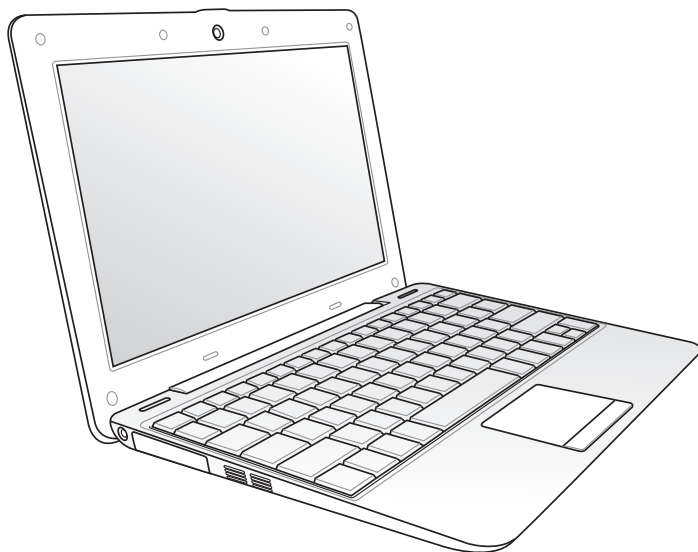


SK4729

# Eee PC

Návod na obsluhu

**Windows® XP Edition**  
**Eee PC 1008HA**



15G06Q132E02

# Obsah

Obsah.....	ii
O tomto návode na obsluhu .....	iv
Poznámky k tomuto návodu .....	iv
Bezpečnostné opatrenia.....	v

## Spoznanie súčastí

Horná strana.....	1-2
Spodná strana.....	1-5
Pravá strana .....	1-6
Ľavá strana .....	1-7
Zadná strana .....	1-8
Používanie klávesnice .....	1-9
Používanie Touchpadu .....	1-11

## Začíname

Zapnutie Eee PC.....	2-2
Prvé spustenie .....	2-3
Desktop.....	2-4
ASUS EeePC Tray Utility .....	2-5
Vypínanie alebo zapínanie zariadení .....	2-5
Nastavenie rozlíšenia pre displej .....	2-5
Sieťové pripojenie .....	2-6
Konfigurácia pripojenia k bezdrôtovej sieti.....	2-6
Miestna počítačová sieť .....	2-7
Prezeranie internetových stránok .....	2-10

## Používanie Eee PC

Aktualizácia ASUS.....	3-2
Aktualizácia BIOS pomocou internetu.....	3-2
Aktualizácia BIOS pomocou súboru BIOS.....	3-3
Pripojenie Bluetooth .....	3-4
Funkcia Super Hybrid Engine.....	3-6
Režimy funkcie Super Hybrid Engine.....	3-6
Skúšobná verzia Microsoft® Office.....	3-7

## **DVD s podporou a Obnova systému**

Informácie o DVD s podporou .....	4-2
Spustenie DVD s podporou. ....	4-2
Menu ovládačov .....	4-3
Menu pomocných programov.....	4-3
Kontakt.....	4-3
Ďalšie informácie .....	4-3
Obnova systému.....	4-4
Používanie DVD s podporou .....	4-4
Používanie segmentov pevného disku .....	4-5
Boot Booster.....	4-6

## **Príloha**

Vyhlásenia a bezpečnostné prehlásenia.....	A-2
Prehlásenie Amerického federálneho výboru pre telekomunikácie (FCC) .....	A-2
Prehlásenie FCC s upozornením týkajúcim sa vystaveniu rádiových frekvencií (RF) .....	A-3
Vyhlásenie o zhode (R&TTE directive 1999/5/EC).....	A-4
Varovanie týkajúce sa označenia CE .....	A-4
Prehlásenie týkajúce sa vystavenia IC žiareniu platné pre Kanadu.....	A-4
Kanál pre bezdrôtovú prevádzku pre rôzne domény.....	A-6
Vyhradené frekvenčné pásma pre bezdrôtové spojenia vo Francúzsku .....	A-6
Bezpečnostné upozornenia podľa normy UL .....	A-7
Bezpečnostná požiadavka týkajúca sa napájania .....	A-8
REACH .....	A-8
Nordic Lithium Cautions (for lithium-ion batteries).....	A-9
Informácie o autorských právach .....	A-11
Obmedzenie zodpovednosti .....	A-12
Servis a podpora.....	A-12

## O tomto návode na obsluhu

Práve čítate návod na obsluhu pre Eee PC. Tento návod poskytuje informácie o rôznych prvkoch nachádzajúcich sa v Eee PC a o tom, ako tieto prvky používať. Hlavné časti tohto návodu na obsluhu sú:

- 1. Spoznanie súčastí**  
Poskytuje informácie o komponentoch Eee PC.
- 2. Začíname**  
Poskytuje informácie o začatí práce s Eee PC.
- 3. Používanie Eee PC**  
Poskytuje informácie o používaní pomocných programov Eee PC.
- 4. DVD s podporou a obnova systému**  
Poskytuje informácie o DVD s podporou a obnove systému.
- 5. Príloha**  
Poskytuje zoznam kvalifikovaných dodávateľov a bezpečnostné vyhlásenia.



Aktuálne aplikácie, ktoré sú súčasťou sa odlišujú v závislosti na modeli a na geografickej oblasti predaja. Medzi vašim Eee PC a nákresmi v tomto návode môžu byť rozdielnosti. Prosíme vás, berte za to, že váš Eee PC je v poriadku.

## Poznámky k tomuto návodu

V rámci návodu sa vyskytuje niekoľko poznámok a výstrah, ktoré vám umožňujú bezpečné a účinné dokončenie určitých úloh. Tieto poznámky majú rôzne stupne dôležitosti, ako je to popísané ďalej:



**VÝSTRAHA!** Dôležité informácie, ktoré je potrebné dodržiavať kvôli bezpečnej prevádzke.



**DÔLEŽITÉ!** Životne dôležité informácie, ktoré je treba dodržať, aby ste zabránili poškodeniu údajov, prvkov alebo poraneniu osôb.



**TIP:** Tipy pre vykonanie úloh.



**POZNÁMKA:** Informácie o výnimkách z popisovaných situácií.



## Bezpečnostné opatrenia

Nasledujúce bezpečnostné opatrenia predlžia životnosť Eee PC. Postupujte podľa všetkých opatrení a pokynov. Okrem činností popísaných v návode, všetky ostatné servisné činnosti zverte do rúk kvalifikovanému personálu. Nepoužívajte káble, príslušenstvo alebo periférne zariadenia, ktoré sú poškodené. Na povrchu počítača, alebo v jeho blízkosti nepoužívajte silné rozpúšťadlá, ako sú riedidlá, benzín, alebo iné chemikálie.



Pred čistením odpojte prívod striedavého prúdu a vyberte batériu (batérie). Eee PC utrite čistou celulózovou špongiou alebo semišovou tkaninou namočenou v roztoku niekoľkých kvapiek horúcej vody a čistiaceho prostriedku, ktorý nemá brúsne účinky. Prebytočnú vlhkosť odstráňte suchou tkaninou.



NEUMIESTŇUJTE na nerovné a nestabilné pracovné povrchy. V prípade poškodenia skrinky vyhľadajte pomoc servisného strediska.



Na vrchnú časť Eee PC NEUMIESTŇUJTE žiadne predmety a žiadne predmety do Eee PC NESTRAKAJTE.



NEVYSTAVUJTE pôsobeniu prasných alebo špinavých prostredí. NEPREVÁDZKUJTE v prípade unikania plynu.



NEVYSTAVUJTE silným magnetickým ani elektrickým poliam.



Panel displeja NESTLÁČAJTE a ani sa ho NEDOTÝKAJTE. Neumiestňujte spolu s malými predmetmi, ktoré by mohli zapríčiniť poškriabanie alebo by mohli vniknúť do Eee PC.



NEVYSTAVUJTE ani NEPOUŽÍVAJTE v blízkosti kvapalín, v rámci dažďa alebo vlhkosti. Modem NEPOUŽÍVAJTE počas búrky s výskytom bleskov.



Eee PC NENECHÁVAJTE na svojom lone alebo akejkoľvek časti svojho tela, čím obmedzíte vlastné pohodlie a zabránite cirkulácii vzduchu.



Eee PC, ktorý je pripojený do elektrickej siete NEPRENÁŠAJTE a ani ho NEZAKRÝVAJTE materiálmi (ako je napríklad brašna), ktoré by mohli znížiť cirkuláciu vzduchu.



**BEZPEČNÉ TEPLOTY:** Tento Eee PC by sa mal používať v prostrediach s teplotou okolia medzi 5°C (41°F) a 35°C (95°F).



**Vstupné hodnoty:** Pozrite sa na štítok so vstupnými hodnotami na spodnej strane Eee PC a uistite sa, že vami používaný sieťový adaptér je v súlade s týmito hodnotami.



Eee PC **NEVYHADZUJTE** do komunálneho odpadu. Tento výrobok bol navrhnutý tak, aby sa zabezpečilo správne opätovné použitie súčastí a recyklovanie. Symbol preškrtnutého odpadkového koša na kolieskach znamená, že výrobok (elektrické alebo elektronické zariadenie a článková batéria s obsahom ortuti) nie je možné likvidovať spolu s bežným komunálnym odpadom. Overte si miestne nariadenia týkajúce sa likvidácie elektronických výrobkov.



Batériu **NEVYHADZUJTE** do komunálneho odpadu. Symbol preškrtnutého odpadkového koša na kolieskach znamená, že batériu by ste nemali likvidovať spolu s komunálnym odpadom.

## Opatrenia pri preprave

Svoj Eee PC pripravíte na prepravu tak, že ho **VYPNETE** a **odpojíte všetky periférne zariadenia, čím zabránite poškodeniu konektorov**. PRIVYPNUTÍ sa hlava jednotky pevného disku vtiahne, čím sa zabráni poškriabaniu povrchu pevného disku počas prepravy. **Preto by ste svoj Eee PC nemali prepravovať po as doby, kedy je zapnutý (ON)**. Zatvorte panel displeja aby ste chránili klávesnicu a panel displeja.

K strate lesku povrchu Eee PC môže dôjsť v prípade nesprávnej starostlivosti. Dávajte pozor, aby ste neošúchali ani nepoškriabali povrchy počas prepravy Eee PC. Eee PC môžete umiestniť do puzdra na prenos, ktoré chráni pred špinou, vodou, otrasmi a poškriabaním.

## Nabíjanie batérií

Ak mienite využívať napájanie batériami, pred dlhou cestou sa presvedčte, že tieto batérie, ako aj náhradné batérie sú úplne nabité. Zapamätajte si, že sieťovým adaptérom nabíjate batérie počas doby jeho pripojenia k sieti a k počítaču. Uvedomte si, že nabiť batériu počas doby, kedy sa Eee PC používa trvá dlhšiu dobu.

Pred prvým použitím a pri každom vybití nezabudnite batériu úplne nabiť (8 hodín a viac), čím predĺžite jej životnosť. Batéria dosiahne svoju maximálnu kapacitu po niekoľkých cykloch úplného nabitia a vybitia.

## Upozornenia pre používanie na palubách lietadiel

Ak si želáte svoj Eee PC používať na palube lietadla, spojte sa so zastúpením leteckej spoločnosti. Väčšina leteckých spoločností má zavedené obmedzenia týkajúce sa používania elektronických zariadení. Väčšina leteckých spoločností povolí používanie elektronických zariadení v čase medzi vzletom a pristávaním, avšak nie počas vzletu a pristávania.



Existujú tri hlavné typy zariadení bezpečnosti letísk: Röntgenové zariadenia (používané v prípade položiek umiestnených na prepravných pásoch), magnetické detektory (používané v prípade osôb prechádzajúcich bezpečnostnou kontrolou) a magnetické snímače (príručné zariadenia používané v prípade ľudí alebo jednotlivých položiek). Svoj Eee PC a diskety môžete nechať prejsť cez röntgenové zariadenia používané na letiskách. Predsa len sa však odporúča, aby ste svoj Eee PC alebo diskety nenechali prechádzať magnetickými detektormi alebo magnetickými snímačmi používanými na letiskách.



**Horná strana**

**Spodná strana**

**Pravá strana**

**Ľavá strana**

**Zadná strana**

**Používanie klávesnice**

**Používanie Touchpadu**

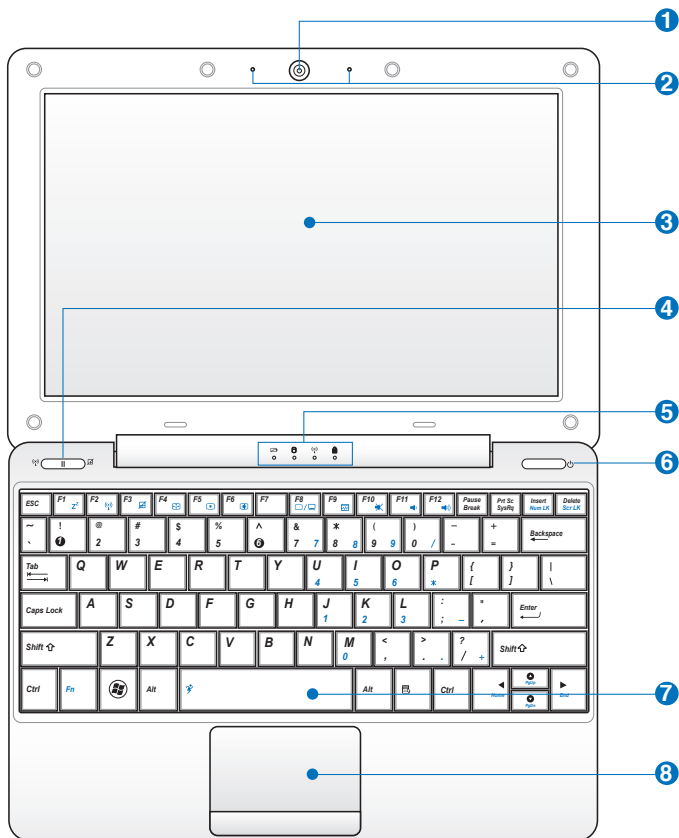
# **Spoznanie súčastí**

# Horná strana

Pomocou dolu uvedeného obrázka dokážete identifikovať prvky na tejto strane Eee PC.



Horná strana sa môže v závislosti na modeli líšiť.



Typ klávesnice bude iný pre každú zemepisnú oblasť.

## 1 **Zabudovaná kamera**

## 2 **Zostava mikrofónov (zabudovaný)**

Zabudovaný mikrofón je čistejší a je chránený pred vznikom odozvy v porovnaní s tradičnými samostatnými mikrofónmi.

## 3 **Panel displeja**

## 4 **Klávesy pre okamžitý prístup**

### **Kláves bezdrôtovej komunikácie (iba na modeloch s možnosťou bezdrôtovej komunikácie)**

ZAPÍNA alebo VYPÍNA bezdrôtovú LAN alebo Bluetooth (na vybraných modeloch) pomocou obrazovkového displeja. V prípade aktivovania sa rozsvieti zodpovedajúci indikátor bezdrôtového pripojenia. Túto funkciu môžete taktiež aj zapnúť/vypnúť stlačením <Fn> + <F2>.

### **Kláves dotykovej podložky**

ZAPÍNA/VYPÍNA dotykovú podložku. Túto funkciu môžete taktiež aj zapnúť/vypnúť stlačením <Fn> + <F3>.

## 5 **Indikátory stavu**

### **Indikátor nabíjania batérie**

Indikátor nabitia batérie (LED) zobrazuje stav nabitia batérie nasledujúcim spôsobom:

#### **Napájanie zapnuté / Pohotovostný režim**

	S adaptérom	Bez adaptéra
Veľmi dobre nabitá batéria (95 % – 100 %)	Zelená SVIETI	Vyp.
Stredne dobre nabitá batéria (11 % – 94 %)	Oranžová SVIETI	Vyp.
Slabo nabitá batéria (0 % – 10 %)	Oranžová bliká	Oranžová bliká Napájanie zapnuté Vyp. (Pohotovostný režim)

#### **Napájanie je vypnuté**

	S adaptérom	Bez adaptéra
Veľmi dobre nabitá batéria (95 % – 100 %)	Zelená SVIETI	Vyp.
Stredne dobre nabitá batéria (11 % – 94 %)	Oranžová SVIETI	Vyp.
Slabo nabitá batéria (0 % – 10 %)	Oranžová bliká	Vyp.



### **Indikátor mechaniky pevného disku (HDD)**

Indikátor mechaniky pevného disku bliká v prípade zápisu alebo načítania údajov z mechaniky disku.



### **Indikátor bezdrôtovej siete / Bluetooth**

To sa vzťahuje jedine na modely so zabudovanou bezdrôtovou LAN/Bluetooth. Ak je zabudovaná bezdrôtová LAN/Bluetooth aktívna, indikátor sa rozsvieti.



### **Indikátor zámku ve kých písmen**

Ak svieti, znamená to, že zámok veľkých písmen [Caps Lock] bol aktivovaný.

**6**



### **Sie ový vypína**

Sieťový vypínač umožňuje zapnutie a vypnutie napájania Eee PC a obnovenie zo stavu STR. Stlačením vypínača zapnete alebo vypnete Eee PC. Sieťový vypínač je funkčný iba v prípade, ak je panel displeja otvorený.



### **Indikátor napájania**

Indikátor napájania sa rozsvieti pri zapnutí Eee PC a bliká pomaly v prípade, ak je Eee PC v režime pozastavenia RAM (režim spánku). Tento indikátor zhasne po vypnutí Eee PC.

**7**



### **Klávesnica**

Klávesnica poskytuje klávesy s pohodlným pohybom (hĺbka do akej je možné kláves stlačiť) a opierku na dlane oboch rúk.



Klávesnici sa líši v závislosti na zakúpenom modeli.

**8**



### **Touchpad a tla idlá**

Touchpad so svojimi tlačidlami predstavuje dotykové zariadenie poskytujúce tie isté funkcie, aké poskytuje stolová myš.

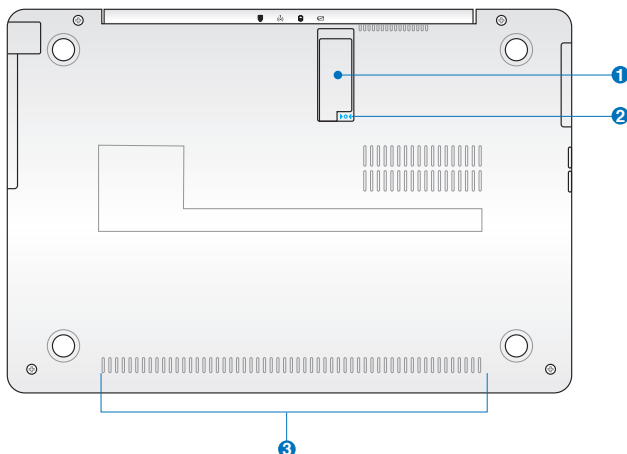


## Spodná strana

Pomocou dolu uvedeného obrázka dokážete identifikovať prvky na tejto strane Eee PC.



Spodná strana sa môže v závislosti na modeli líšiť.



Spodná strana Eee PC sa môže nadmerne zohriať. Buďte opatrní pri narábaní s Eee PC, ktorý je v prevádzke, alebo ktorého prevádzka sa práve skončila. Vysoké teploty sú bežným javom počas nabíjania alebo počas prevádzky. **NEPOUŽÍVAJTE** na mäkkých povrchoch, akými sú posteľe alebo pohovky, ktoré môžu zablokovávať vetracie otvory. **Eee PC NEPOKLADAJTE NA SVOJE LONO ALEBO INÚ ČASŤ SVOJHO TEĽA, ČÍM ZABRÁNITE PORANENIAM SPÔSOBENÝM TEPLOM.**

1

### Dvierka VGA

Dvierka VGA slúžia na inštaláciu hardvérového kľúča VGA (voliteľné).

2

### Tlačidlo resetovania (stav núdze)

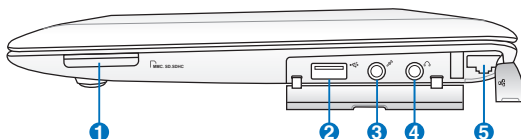
V prípade, ak operačný systém nemožno riadne vypnúť alebo reštartovať, je možné stlačiť tlačidlo resetovania, ktoré je možné stlačiť vyrovnanou kancelárskou sponkou. Tým dôjde k reštartovaniu Eee PC.

### 3 **Systém audio reproduktorov**

Zabudovaný systém stereofónnych reproduktorov umožňuje počúvanie zvuku bez dodatočného príslušenstva. Multimediálny zvukový systém je vybavený integrovaným digitálnym ovládačom zvuku, ktorý vydáva plný, vibrujúci zvuk (výsledky je možné vylepšiť pomocou externých slúchadiel alebo reproduktorov). Funkcie zvuku sú riadené softvérovo.

## Pravá strana

Pomocou dolu uvedeného obrázka dokážete identifikovať prvky na tejto strane Eee PC.



### 1 **Otvor pre pamäťovú kartu**

Zabudovaná čítačka pamäťových kariet môže načítavať údaje z kariet typu MMC/SD a MS-PRO.

### 2 **USB port (2.0/1.1)**

USB (univerzálna sériová zbernica) port je kompatibilný so zariadeniami vybavenými USB 2.0 alebo USB 1.1, akými sú klávesnice, vstupné zariadenia, fotoaparáty a pamäťové zariadenia sériovo pripojené, a to až do hodnoty 12Mbps/sek (USB 1.1) a 480Mbps/sek (USB 2.0). USB taktiež podporuje funkciu aktívneho odpojenia.

### 3 **Konektor pre mikrofón**

Konektor pre pripojenie mikrofónu bol navrhnutý pre pripojenie mikrofónu používaného v prípade aplikácie Skype, na hlasové rozhovory alebo na jednoduché zvukové nahrávky.

### 4 **Výstupný konektor pre slúchadlá**

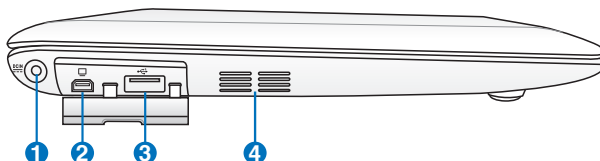
1/8" konektor pre pripojenie stereo slúchadiel (3,55mm) pripája výstupný zvukový signál Eee PC k reproduktorom so zesilňovačom alebo slúchadlám. Používanie tohto konektoru automaticky deaktivuje zabudované reproduktory.

### 5 **Port LAN**

Osem kolíkový LAN port RJ-45 (10/100M bit) podporuje štandardné Ethernet káble, a to pre pripojenie k lokálnej sieti. Zabudovaný konektor umožňuje pohodlné používanie bez prídavných adaptérov.

## Ľavá strana

Pomocou dolu uvedeného obrázka dokážete identifikovať prvky na tejto strane Eee PC..



### 1 Sieťový vstup (jednosmerný prúd)

Dodávaný sieťový adaptér konvertuje striedavý prúd na jednosmerný, čím je možné využívať tento konektor. Elektrická energia dodávaná prostredníctvom tohto konektora napája Eee PC a nabíja internú batériu. Aby ste zabránili poškodeniu Eee PC a batérie, vždy používajte dodávaný sieťový adaptér.



UPOZORNENIE: POČAS POUŽÍVANIA MÔŽE BYŤ HORÚCI. ADAPTÉR NEZAKRÝVAJTE A DODRŽUJTE DOSTATOČNÚ VZDIALENOSŤ OD SVOJHO TEĽA

### 2 Výstup pre displej (monitor)

### 3 USB Port (2.0/1.1)

### 4 Vetracie otvory

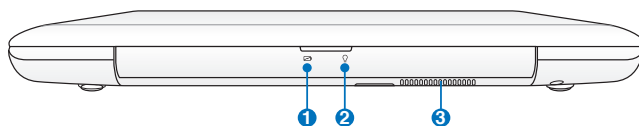
Vetracie otvory umožňujú vstup chladného vzduchu do a unikanie horúceho vzduchu z Eee PC.



Presvedčte sa, že papier, knihy, odevy, káble alebo iné predmety neblokujú žiadny z vetracích otvorov. V opačnom prípade môže dôjsť k prehrievaniu.

## Zadná strana

Pomocou dolu uvedeného obrázka dokážete identifikovať prvky na tejto strane Eee PC.



### Indikátor nabíjania batérie

Indikátor nabíjania batérie (LED dióda) zobrazuje stav nabitia batérie. Pozrite si tabuľku stavu LED indikátorov na strane 1-3.



### Indikátor napájania

Indikátor napájania sa rozsvieti pri zapnutí Eee PC a blinká pomaly v prípade, ak je Eee PC v režime pozastavenia RAM (režim spánku). Tento indikátor zhasne po vypnutí Eee PC.



### Vetracie otvory

Vetracie otvory umožňujú vstup chladného vzduchu do a unikanie horúceho vzduchu z Eee PC



Presvedčte sa, že papier, knihy, odevy, káble alebo iné predmety neblokujú žiadny z vetracích otvorov. V opačnom prípade môže dôjsť k prehrievaniu..

## Používanie klávesnice

### Špeciálne funkčné klávesy

V nasledujúcom sú zadefinované farebné skrátene príkazy na klávesnici Eee PC. K farebným príkazom budete mať prístup po tom, ako najprv stlačíte a podržite funkčný kláves a následne súčasne stlačíte kláves s farebným príkazom. Ikony niektorých funkcií sa po aktivácii zobrazia na systémovom paneli.



Umiestnenia skrátene príkazov na funkčných klávesoch sa môžu líšiť v závislosti na modeli, avšak funkcie by mali byť rovnaké. Kedykoľvek umiestnenia skrátene príkazov nezodpovedajú návodu, používajte ikony.



**Z' Icon (F1):** Prepne Eee PC do režimu spánku (uloženie do RAM).



**Rádiová veža (F2):** Iba v prípade modelov s možnosťou bezdrôtového pripojenia: Prepína - zapína alebo vypína internú bezdrôtovú LAN pomocou obrazovkového displeja. Pri aktivácii sa zodpovedajúci indikátor bezdrôtového pripojenia rozsvieti.



Predvoleným nastavením je WLAN ZAP. / Bluetooth VYP.



**Touchpad (Dotyková podložka) (F3):** ZAPÍNA/VYPÍNA dotykovú podložku.



**Resolution Selection (Voľba rozlíšenia) (F4):** Stlačením nastavíte rozlíšenie displeja.



Funkcie Touchpad (Dotyková podložka) (<Fn> + <F3>) a Resolution Selection (Voľba rozlíšenia) (<Fn> + <F4>) sú dostupné v rámci vybraných modelov.



**Ikona zapadajúceho slnka (F5):** Znižuje jas displeja.



**Ikona vychádzajúceho slnka (F6):** Zvyšuje jas displeja.



**Ikona prečiarknutého displeja (F7):** Vypína podsvietenie displeja.



**Ikony LCD/Monitor (F8):** Prepína medzi LCD displejom Eee PC a externým monitorom..



**Ikona správcu úloh (F9):** Spúšťa správcu úloh s cieľom zobrazíť proces aplikácie alebo ukončiť aplikácie.



**Ikona prečiarknutého reproduktora (F10):** Vypína reproduktor.



**Ikona zníženia hlasitosti (F11):** Znižuje hlasitosť reproduktora.



**Ikona zvýšenia hlasitosti (F12):** Zvyšuje hlasitosť reproduktora.



**Super (Fn+medzerník):** Prepína medzi rôznymi režimami úspory energie. Vybraný režim je zobrazený na displeji.



**Num Lk (Insert):** Zapína a vypína numerickú klávesnicu (záмок čísel). Umožňuje využívanie väčšej časti klávesnice pri zadávaní čísel.



**Scr Lk (Delete):** Prepína medzi zapnutím a vypnutím funkcie "Scroll Lock". Umožňuje využívať väčšiu časť klávesnice pre pohyby v rámci buniek.



**Pg Up (↑):** Stlačením dokážete rolovať smerom nahor v rámci dokumentov alebo v rámci internetového prehliadača.



**Pg Dn (↓):** Stlačením dokážete rolovať smerom nadol v rámci dokumentov alebo v rámci internetového prehliadača.



**Domov (←):** Stlačením dôjde k presunutiu kurzora na začiatok riadka.



**Koniec (→):** Stlačením dôjde k presunutiu kurzora na koniec riadka.



**Ikona Windows:** Zobrazuje menu pre spustenie.



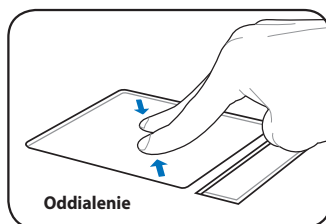
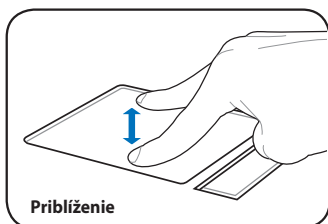
**Ikona menu s kurzorom:** Aktivuje menu vlastností a je totožná s pravým kliknutím na dotykovú podložku/myši na objekt.

# Používanie Touchpadu

## Zadávanie vstupov pomocou viacerých prstov

Pohyb prsta	Aplikácie
Priblíženie/oddialenie pomocou dvoch prstov	Impress, Adobe reader, Photomanager

**Priblíženie/oddialenie pomocou dvoch prstov** - Pohybovaním dvoch prstov od seba a k sebe po dotykovej podložke dôjde k priblíženiu alebo oddialeniu. Je to pohodlné počas prezerania fotografií alebo čítania dokumentov.







**Zapnutie Eee PC**

**Prvé spustenie**

**Desktop**

**ASUS EeePC Tray Utility**

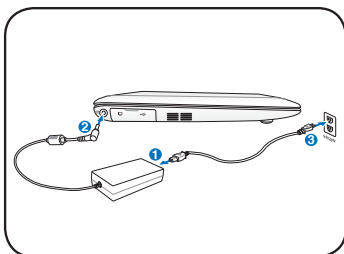
**Sie ové pripojenie**

**Začínáme** 2

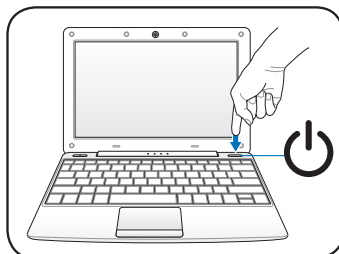
# Zapnutie Eee PC

Pre používanie Eee PC je potrebných niekoľko stručných pokynov. Podrobné informácie nájdete v kompletnom návode na obsluhu.

## 1. Pripojte sieťový adaptér striedavého prúdu



## 2. Zapnite (ON) Eee PC



K poškodeniu môže dôjsť ak použijete na napájanie Eee PC iný adaptér. Chybným AC-DC adaptérom môžete poškodiť ako batériu(e), tak aj Eee PC.



- Počas otvárania panela displeja nevyvíjate na neho nadmernú silu (smerom k stolu); môže dôjsť k poškodeniu kĺbových spojení! Eee PC nikdy nezdvíhajte držiak panel displeja!
- Používajte jedine batérie a sieťové adaptéry dodávané spolu s týmto Eee PC alebo tie, ktoré boli špeciálne pre používanie s týmto modelom schválené výrobcom alebo predajcom. Výstupné napätie tohto adaptéra je + 19V DC, 2.1 A.



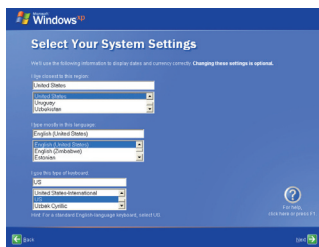
Pred prvým použitím a pri každom vybití nezabudnite batériu úplne nabiť (8 hodín a viac), čím predĺžite jej životnosť. Batéria dosiahne svoju maximálnu kapacitu po niekoľkých cykloch úplného nabitia a vybitia..

# Prvé spustenie

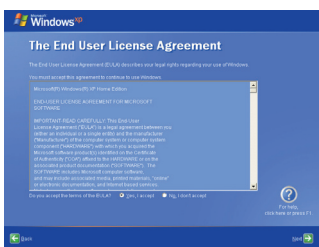
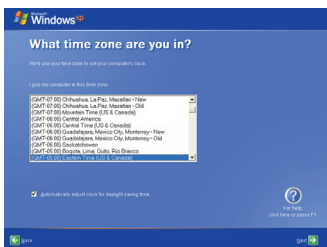
Pri prvom štarte Eee PC sa spúšťa automaticky Sprievodca Windows, ktorý vás sprevádza pri nastavovaní preferencií a zároveň poskytuje niektoré základné informácie.

Pri dokončovaní inicializácie postupujte podľa pokynov sprievodcu:

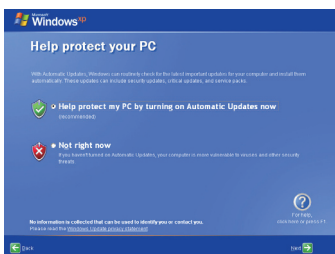
1. Zobrazí sa hlásenie **Welcome (Vitajte)**. Pokračujte kliknutím na **Next (Ďalej)**.
2. Zvoľte vaše systémové nastavenia špecifikovaním regiónu, v ktorom sa nachádzate, jazyka, ktorý používate a typu klávesnice, ktorú používate. Pokračujte kliknutím na **Next (Ďalej)**.



3. Zvoľte časové pásmo v ktorom sa nachádzate a pokračujte kliknutím na **Next (Ďalej)**.
4. Prečítajte si licenčnú zmluvu pre koncového užívateľa a kliknite na **Yes, I accept (Áno, súhlasím)**. Pokračujte kliknutím na **Next (Ďalej)**.



5. Kliknite na **Help protect my PC by turning on Automatic Updates now (Pomoc pri ochrane môjho PC zapnutím aktualizácií teraz)** aby ste mohli dostávať najnovšie dôležité aktualizácie a pokračujte kliknutím na **Next (Ďalej)**.
6. Do políčka **Computer name (Názov počítača)** napíšte názov počítača a pokračujte kliknutím na **Next (Ďalej)**.



7. Postupujte podľa pokynov na obrazovke, zaregistrujte sa u spoločnosti Microsoft a dokončíte inicializáciu.

## Desktop

Na desktope je viacero zástupcov. Zdvojeným kliknutím spúšťame príslušné aplikácie a zadávame stanovené priečinky. Niektoré aplikácie vytvárajú miniatúrne ikony na pracovnej lište..



Aktuálna obrazovka Pracovná plocha sa môže líšiť na základe modelov.

# ASUS EeePC Tray Utility

Prednastavené zariadenie priehradky ASUS EeePC umožňuje vypínať niektoré zariadenia, čím sa minimalizuje energetická spotreba a umožňuje jednoduché nastavovanie rozlíšenia pri zobrazení.

## Vypínanie alebo zapínanie zariadení

Vypínanie alebo zapínanie zariadení:

1. Kliknúť pravým tlačidlom myši ikonku priehradky ASUS EeePC na pracovnej lište OS, zariadenie potom zobrazí dostupné alternatívy:



**Deaktivovať WLAN:** Zapína a vypína pripojenie do bezdrôtovej LAN.

**Deaktivovať Bluetooth:** Zapína a vypína pripojenie pomocou Bluetooth.

2. Vybrať alternatívu, ktorá sa podľa potreby zapína alebo vypína. Dostupné alternatívy sú vytieňované..

## Nastavenie rozlíšenia pre displej

Aby ste nastavili rozlíšenie displeja, kliknite na ikonu ASUS EeePC Tray Utility (Pomocný program pre zásobník Eee PC ASUS) v rámci plochy pre notifikácie. Na základe vlastných potrieb zvolte rozlíšenie.



Pokiaľ nie je pripojený žiadny externý monitor, možnosti týkajúce sa CRT nebudú dostupné.

Pokiaľ zvolíte **LCD 1024 x 768**, pohybuje kurzorom a rolujte v rámci obrazovky hore a dolu.




V rámci obrazovky hore alebo dolu nájdite a vyberte **Režim zhustenia pre LCD..**





Pokiaľ je režim zobrazenia pre Eee PC nastavený na **Iba CRT** a režim napájania je nastavený na **Úspora energie**, NEPOUŽÍVAJTE rozlíšenie, ktoré je vyššie ako 1024 x 600 pixlov. V opačnom prípade by pripojený externý monitor fungoval nesprávne.

# Sieťové pripojenie

## Konfigurácia pripojenia k bezdrôtovej sieti

1. Dvakrát kliknite na preškrtnutú ikonu bezdrôtovej siete  v rámci plochy s notifikáciami.




Ak sa ikona bezdrôtového pripojenia nezobrazí na lište úloh. Funkciu LAN zaktivujte stlačením  +  (<Fn> + <F2>), a to pred vykonaním konfigurácie pripojenia k bezdrôtovej sieti.



2. Zo zoznamu vyberte bezdrôtový prístupový bod, ku ktorému sa chcete pripojiť a kliknite na **Pripoji** pre realizáciu spojenia.



Ak nedokážete nájsť požadovaný prístupový bod, kliknite na **Refresh network list (Obnovi zoznam sietí)** v ľavom paneli a v rámci zoznamu sa pokúste prístupový bod vyhľadať ešte raz.

3. Možno bude potrebné, aby ste počas pripojenia zadali heslo.
4. Po zrealizovaní spojenia sa spojenie zobrazí v rámci zoznamu.
5. Na ploche s notifikáciami budete môcť vidieť ikonu bezdrôtovej siete .




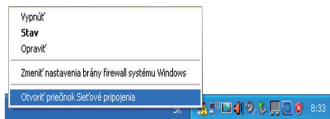
Ikona bezdrôtového pripojenia zmizne ak stlačíte  +  (<Fn> + <F2>), čím deaktivujete funkciu WLAN.

## Miestna počítačová sieť

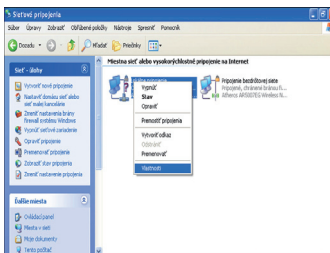
Abyste vytvorili káblovú sieť, postupujte podľa dolu uvedených pokynov:

### Používanie dynamickej IP:

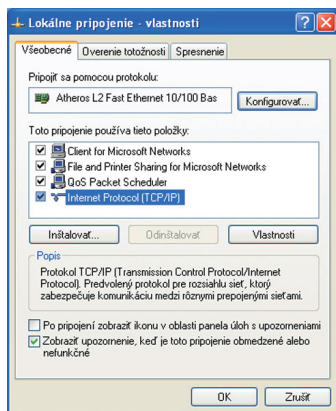
1. Pravým tlačidlom kliknite na ikonu siete s výstražným trojuholníkom  na lište úloh systému Windows® a vyberte **Otvoriť priečnik Sietové**



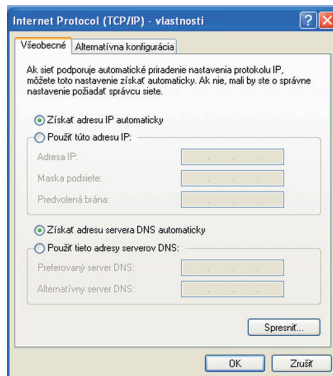
2. Pravým tlačidlom kliknite na **Lokálne pripojenie** a zvolte **Vlastnosti**.



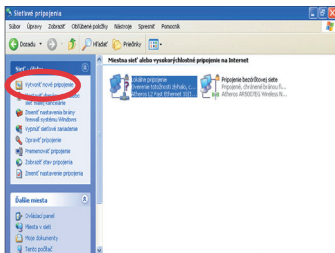
3. Zvýrazníte **Internetový protokol (TCP/IP)** a kliknite na **Vlastnosti**.



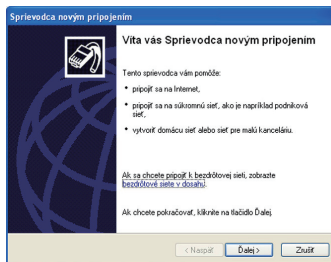
4. Prepnete na prvú možnosť **Získať adresu IP automaticky** a kliknite na **OK**.



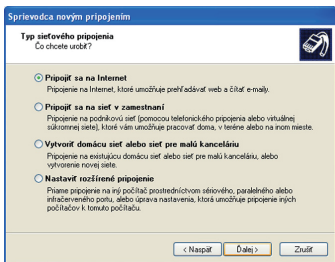
5. Kliknite na **Vytvoriť nové pripojenie** čím dôjde k spusteniu sprievodcu novým pripojením.



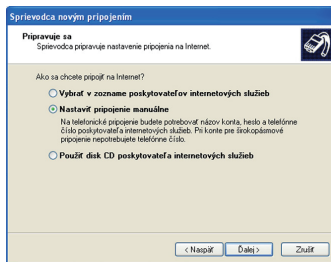
6. Kliknite na **Ďalej**.



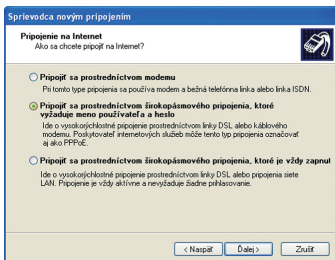
7. Zvoľte **Pripojiť sa na internet** a kliknite na **Ďalej**.



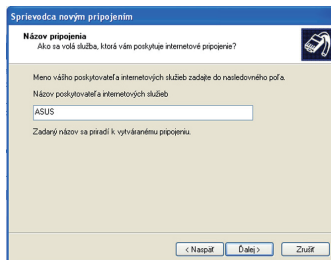
8. Zvoľte **Nastaviť pripojenie manuálne**.



9. Zvoľte váš typ pripojenia a kliknite na **Ďalej**.



10. Zadáajte názov svojho ISP a kliknite na **Ďalej**.





11. Zadajte svoje užívateľské meno a heslo. Kliknite na **Ďalej**.

Sprievodca novým pripojením

**Informácie o internetovom konte**  
Na pripojenie k internetovému kontu budete potrebovať názov konta a heslo používateľa.

Zadajte názov konta a heslo od poskytovateľa internetových služieb. Tieto informácie si poznačte a uložte ich na bezpečnom mieste. (Ak ste zabudli názov alebo heslo konta, obráťte sa na poskytovateľa internetových služieb.)

Meno používateľa: ASUS

Heslo: \*\*\*\*

Potvrdiť heslo: \*\*\*\*

☒ Použiť názov a heslo tohto konta pri pripájaní na Internet z tohto počítača

☒ Definovať ako predvolené internetové pripojenie

< Nazpät Ďalej > Zrušiť

12. Kliknite na **Dokončiť** čím dokončíte konfiguráciu.

Sprievodca novým pripojením dokončuje prácu

Úspešne ste dokončili postup potrebný na vytvorenie nasledovného pripojenia:

ASUS

- Použiť toto pripojenie ako predvolené
- Zdieľať so všetkými používateľmi tohto počítača
- Použiť rovnaké meno používateľa a heslo pre

Pripojenie sa uloží do prednázvu Sieťové pripojenia.

☐ Pridať odkaz na toto pripojenie na pracovnú plochu

Ak chcete vytvoriť pripojenie a zavrieť tohto Sprievodcu, kliknite na tlačidlo Dokončiť.

< Nazpät Dokončiť Zrušiť

13. Zadajte svoje užívateľské meno a heslo. Kliknite na **Pripojiť**, čím sa pripojíte k internetu.

Pripojenie ASUS

Meno používateľa: ASUS

Heslo: jak chcete zmeniť uložené heslo, kliknite sem!

☒ Uložiť toto meno používateľa a heslo pre týchto používateľov:

☐ Len pre mňa

☒ Pre všetkých používateľov tohto počítača

Pripojiť Zrušiť Vlastnosti Pomocník

### Používanie statickej IP:

1. Aby ste začali konfiguráciu siete so statickou IP, zopakujte body 1 – 3 z časti o používaní dynamickej IP.
2. Prepnite na druhú možnosť **Použi túto adresu IP**.
3. Zadaťte IP adresu, masku podsiete a bránu poskytnutú svojim poskytovateľom služby.
4. V prípade potreby zadajte adresu preferovaného DNS servera a alternatívnu adresu.
5. Po zadaní všetkých potrebných hodnôt kliknite na **OK**, čím dôjde k vytvoreniu sieťového pripojenia.



Ak máte problém s pripojením do siete, spojte sa so svojim poskytovateľom internetovej služby (ISP).

### Prezeranie internetových stránok

Po dokončení nastavenia siete kliknite na pracovnej ploche na **Internet Explorer** a začnite sa baviť surfovaním v rámci siete.



Navštívte našu domovskú stránku pre Eee PC na adrese (**<http://eeepc.asus.com>**) , kde získate najnovšie informácie. Zaregistrujte sa na stránke **<http://vip.asus.com>** kvôli získaniu kompletného servisu pre váš Eee PC.

**Aktualizácia ASUS**

**Pripojenie Bluetooth**

**Funkcia Super Hybrid Engine**

**Skúšobná verzia Microsoft® Office**

# Používanie Eee PC 3

# Aktualizácia ASUS

Pomocný program ASUS Update (Aktualizácia ASUS) vám umožňuje aktualizovať BIOS pre Eee PC v rámci prostredia Windows®. Pomocný program Aktualizácia ASUS vám umožňuje:

- Uložiť aktuálny súbor BIOS
- Stiahnuť najnovší súbor BIOS z internetu
- Aktualizovať BIOS pomocou aktualizovaného súboru BIOS
- Aktualizovať BIOS priamo z internetu a
- Zobrazíť informácie o verzii BIOS.

Tento pomocný program je predbežne nainštalovaný vo vašom Eee PC a je taktiež dostupný na DVD disku s podporou, ktorý je dodávaný v balení Eee PC.

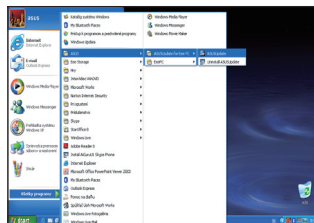


Pomocný program Aktualizácia ASUS vyžaduje pripojenie k internetu pomocou siete alebo poskytovateľa internetových služieb (ISP).

## Aktualizácia BIOS pomocou internetu

Ako vykonať aktualizáciu BIOS pomocou internetu:

1. Spustiť zariadenie ASUS Update z desktopu Windows® kliknutím **Štart > Všetky Programy > ASUS > ASUSUpdate for Eee PC > ASUSUpdate**. Zobrazí sa hlavné okno ASUS Update.



2. Zvoľte **Aktualizovať BIOS z internetu** v rámci rozbaľovacieho menu a kliknite na **alej**.



3. Zvoľte stránku ASUS FTP, ktorá je pre vás najbližšie, aby ste predišli zápcham v rámci siete alebo kliknite na **Automaticky Zistiť**. Kliknite na **alej**.
4. Na stránke FTP zvoľte požadovanú verziu BIOS a kliknite na **Ďalej**.
5. Pre dokončenie procesu aktualizácie postupujte podľa krokov na obrazovke.



Zariadenie ASUS Update je schopné aktualizovať samo seba cez Internet. Vždy aktualizujte zariadenie, ak chcete plne využiť jeho parametre.

## Aktualizácia BIOS pomocou súboru BIOS

Ako aktualizovať BIOS pomocou súboru BIOS:

1. Spustiť zariadenie ASUS Update z desktopu Windows® nakliknutím **Štart > Všetky Programy > ASUS > ASUSUpdate for Eee PC > ASUSUpdate**. Zobrazí sa hlavné okno ASUS Update.
2. Zvoľte **Aktualizovať BIOS zo súboru** v rámci rozbaľovacieho-menu a kliknite na **Ďalej**.
3. Nájdite súbor BIOS v rámci okna **Otvoriť** a následne kliknite na **Otvoriť**.
4. Pre dokončenie procesu aktualizácie postupujte podľa krokov na obrazovke.



# Pripojenie Bluetooth

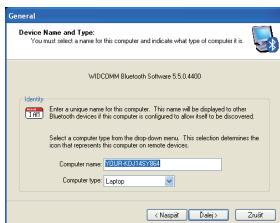


Toto zariadenie obsahuje FCC ID: TLZ-BT253 a  
IC ID: 6100A-AWBT253.

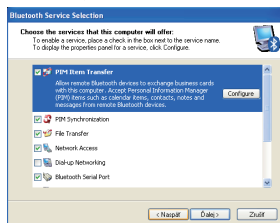
Technológia Bluetooth eliminuje potrebu káblov pre pripojenie zariadení s podporou Bluetooth. Příkladom zariadení podporujúcich Bluetooth môže byť notebook, stolový počítač, mobilné telefóny, ako aj PDA.

Ako pripojiť zariadenie s podporou Bluetooth:

1. Stláčajte opakovane tlačidlá <Fn> + <F2>, dokiaľ sa nezobrazí **Bluetooth je ZAP**, alebo **WLAN a Bluetooth sú ZAP**.
2. Na pracovnej ploche kliknite na **Moje miesta Bluetooth** a inicializáciu dokončite podľa pokynov na obrazovke. Pokračujte kliknutím na **Ďalej**.
3. Pomenujte svoj Eee PC a zvolte typ zariadenia. Pre pokračovanie kliknite na **Ďalej**.



5. V rámci zoznamu zvolte službu, ktorú by ste radi ponúkli a pokračujte kliknutím na **Ďalej**.



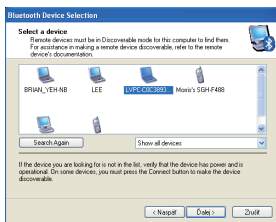
Aby ste sa rozhodli pre služby Bluetooth, ktoré toto zariadenie ponúka, pokračujte kliknutím na **Ďalej**.



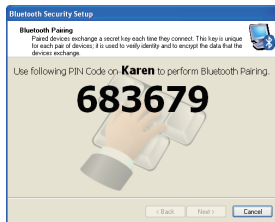
Kliknutím na **Ďalej** začnite s nastavovaním spojenia pomocou Bluetooth.



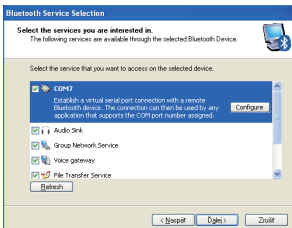
7. V zozname zvolte zariadenie s aktívnou funkciou Bluetooth a kliknite na **Ďalej**.



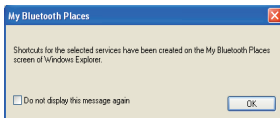
- Zadajte zabezpečovací kód pre Bluetooth a začnite párovanie..



9. Po vytvorení spárovania v rámci zoznamu zvolte službu, o ktorú máte záujem a vybranú službu začnete využívať kliknutím na **Ďalej**.



10. Zobrazí sa hlásenie s informáciou o tom, že na obrazovke Moje miesta s podporou Bluetooth v rámci prieskumníka Windows Explorer došlo k vytvoreniu ikon. Pokračujte kliknutím na **OK**.



11. Kliknutím na **Preskočiť** pokračujte s tým, že vykonáte spojenie neskôr.



12. Kliknutím na **Dokončiť** dokončíte počiatočnú konfiguráciu Bluetooth.

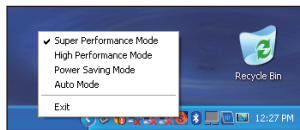


## Funkcia Super Hybrid Engine

Funkcia Super Hybrid Engine ponúka rôzne režimy napájania. Klávesom pre okamžité spustenie s priradenou funkciou prepínate úspory napájania v rámci rôznych režimov úspor napájania elektrickou energiou. Režimy úspory napájania riadia mnoho aspektov Eee PC s cieľom maximalizovať výkon v závislosti na životnosti batérie. Vybraný režim je zobrazený na displeji.

Za účelom zmeny režimu napájania:

- Kliknite na **Štart > Všetky programy > ASUS > SuperHybridEngine > SuperHybridEngine**.
- Stláčaním klávesu 3 pre okamžité spustenie dokážete prepínať režimy napájania.
- Pravým tlačidlom kliknite na ikonu Super Hybrid Engine na ploche s notifikáciami a zvolte preferovaný režim napájania.



## Režimy funkcie Super Hybrid Engine



Power Saving



High Performance



Super Performance



**Automaticky vysoký výkon a Automatická úspora energie** sú režimy dostupné iba v prípade používania alebo odpojenia sieťového adaptéra.



Auto Power-Saving



Auto High-Performance



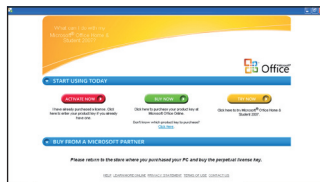
Ak váš externý monitor nefunguje správne v rámci režimu **Úspora energie** a pri rozlíšení 1024 x 768 pixlov alebo viac, stláčajte opakovane tlačidlo <Fn> + <F5> a prepnite režim zobrazenia na **Iba LCD** alebo na **LCD + Klonovať LCD + CRT** a zresetujte režim napájania na **Vysoký výkon** alebo na **Maximálny výkon**.



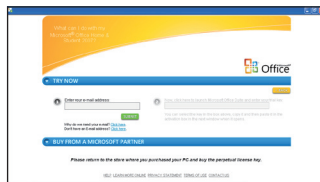
## Skúšobná verzia Microsoft® Office

Užívatelia Eee PC si môžu vychutnať 60 dňovú bezplatnú skúšobnú verziu aplikácie Microsoft Office Suite. Aby ste mohli začať využívať bezplatnú skúšobnú verziu, postupujte podľa nasledujúcich krokov.

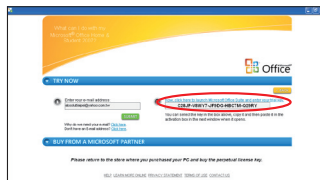
1. Svoj Eee PC pripojte k internetu a dvakrát na pracovnej ploche kliknite na **60 dňová skúšobná verzia Microsoft Office – On-line**.
2. Kliknite na **VYSKÚŠAŤ TERAZ**.



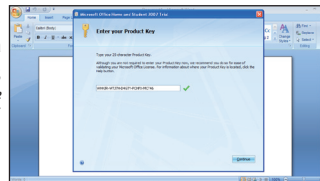
3. Zadajte svoju e-mailovú adresu a kliknite na **ODOSLAŤ**.



4. Skopírujte svoj produktový kľúč a kliknite na odkaz.



5. Zadajte svoj produktový kľúč a postupujte podľa pokynov na obrazovke, čím dokončíte proces aktivácie skôr, ako budete môcť začať využívať bezplatnú skúšobnú verziu.



Ak chcete začať využívať ďalšie aplikácie v rámci Microsoft Office Suite, kliknite na **Štart** a kliknite na **Všetky programy > Microsoft Office** a zvolte požadovanú aplikáciu.



**DVD s podporou**

**Obnova systému**

**Boot Booster**

**DVD s podporou a  
Obnova systému**

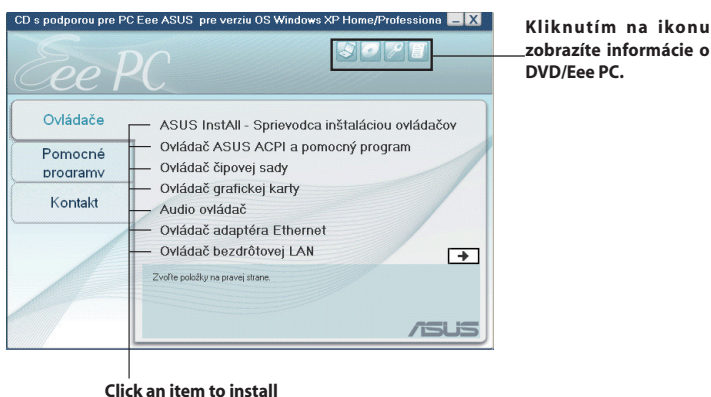
4

## Informácie o DVD s podporou

DVD s podporou, ktoré je dodávané v rámci balenia Eee PC obsahuje ovládače, softvérové aplikácie a pomocné programy, ktoré môžete nainštalovať s cieľom využitia všetkých funkcií.

### Spustenie DVD s podporou.

Do externej optickej mechaniky vložte DVD s podporou. Ak je vo vašom počítači umožnené automatické spustenie, v rámci DVD sa automaticky zobrazí menu ovládačov.



Ak nie je povolené automatické spustenie, prezrite si obsah DVD s podporou a dvakrát kliknite na súbor ASSETUP.EXE v rámci adresára BIN. Dvakrát kliknite na súbor ASSETUP.EXE, čím dôjde k spusteniu DVD.



Ovládače a pomocné programy na dodávanom DVD s podporou sa môžu líšiť na základe modelu a podliehajú zmenám bez predchádzajúceho oznámenia.

## Menu ovládačov

V menu ovládačov sú zobrazené dostupné mechaniky zariadení pre prípad, že systém zistí nainštalované zariadenia. Kvôli aktivovaniu zariadení nainštalujte potrebné ovládače.

## Menu pomocných programov

Menu pomocných programov zobrazuje aplikácie podporované Eee PC.

## Kontakt

Kliknutím na záložku Kontakt zobrazíte kontaktné informácie spoločnosti ASUS.

## Ďalšie informácie

Ikony nachádzajúce sa v pravom hornom rohu obrazovky poskytujú ďalšie informácie týkajúce sa Eee PC a obsahu DVD s podporou. Uvedené informácie zobrazíte kliknutím na ikonu.



**Informácie o systéme**



**Technická podpora**



**Obsah DVD**



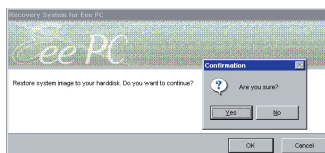
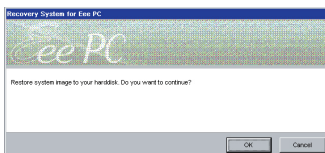
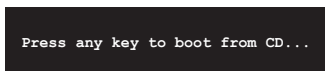
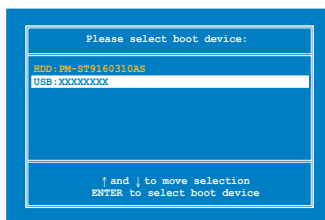
**Zoznam súborov**

# Obnova systému

## Používanie DVD s podporou

DVD s podporou obsahuje obraz operačného systému nainštalovaného vo vašom systéme počas výroby. DVD s podporou poskytuje riešenie pre celkové obnovenie, ktoré rýchlo obnoví systém do jeho pôvodného prevádzkového stavu, a to v prípade ak systémová mechanika v dobrom prevádzkovom stave. Pred použitím DVD s podporou si skopírujte súbory s údajmi na diskety alebo sieťovú mechaniku a poznačte si všetky užívateľsky nastavené konfiguračné nastavenia (ako napríklad sieťové nastavenia).

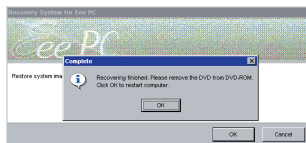
1. K svojmu Eee PC pripojte externú optickú DVD mechaniku a do optickej mechaniky vložte DVD s podporou (Je potrebné, aby bol systém zapnutý).
2. Stlačiť <ESC> pri štarte, čím sa zobrazí **Please select boot device (Zvoľte štartovacie zariadenie)**. Vyberte USB:XXXXXX (môže mať podobu typového označenia zariadenia) pre štart z optického disku.
3. Pri štarte z optického disku stlačte akékoľvek tlačidlo.
4. Kliknite na **OK**, keď sa zobrazí dialógové okno **Recovery System for Eee PC (Regeneračný Systém pre Eee PC)**.
5. Kliknite na **Yes (Áno)** pri štarte regeneračného systému.





Pri regenerácii systému pridáte o všetky dáta. Pred regeneráciou systému sa preto postarajte o zálohovanie dôležitých dát.

6. Po dokončení systémovej regenerácie, nechajte vysunúť podporné DVD z optického spúšťača a kliknite na **OK** čím reštartujete Eee PC.



## Používanie segmentov pevného disku

### Používanie segmentu pre obnovenie:

Segment pre obnovenie predstavuje priestor rezervovaný na mechanike pevného disku používaný na obnovenie operačného systému, ovládačov a pomocných programov nainštalovaných vo vašom Eee PC počas výroby.

Používanie segmentu pre obnovenie:

1. Počas reštartovania stlačte <F9> (vyžaduje sa segment pre obnovenie).



V rámci nastavenia BIOS zablokujte **Boot Booster** skôr, ako začnete s obnovou systému z USB flash disku, externej optickej mechaniky alebo zo skrytého segmentu. Viac podrobností nájdete v na konci tejto časti.

2. Obnovu systému začnite kliknutím na tlačidlo s zaškrtnutou značkou.
3. Systém automaticky začne s obnovou systému; proces obnovy dokončíte podľa pokynov uvedených na obrazovke.

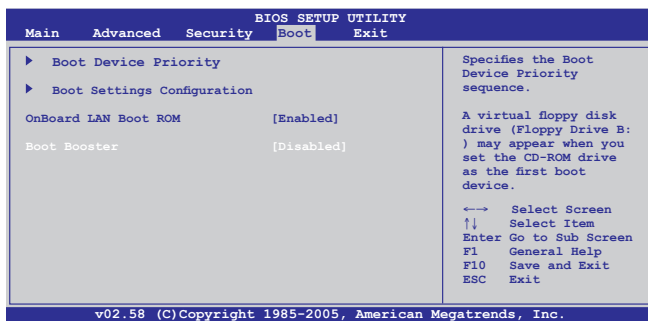
## Boot Booster

Prvok Boot Booster v nastavení BIOS pomáhá skracovat dobu spúšťania Eee PC. MUSÍTE však tento prvok BIOS odpojiť ešte pred výmenou ktoréhokoľvek komponentu Eee PC alebo obnovou systému (z USB Flash Disku, vonkajšej optickej jednotky či skrytej oblasti). Pri odpájaní Boot Booster konajte podľa nasledovných pokynov.

1. Štartujte systém Boot Booster a stlačte <F2> na zavádzaní, čím sa zobrazí obrazovka POST. Ešte raz stlačte <F2> čím zadáme inštaláciu BIOS.
2. Nastaviť **Boot Booster** na [Disabled].



Pokiaľ sa nepodarí zobrazíť obrazovku POST alebo zadať inštaláciu BIOS podľa vyššie uvedených pokynov, reštartujeme systém a pokúsime sa znovu stlačením <F2> o spustenie..



3. Stlačiť <F10> čím sa uloží konfigurácia a reštartuje Eee PC.



Zapamätajte si, že Boot Booster treba zapnúť po dokončení výmeny hardvéru alebo po obnove systému.



**Vyhlásenia a bezpečnostné prehlásenia**

**Informácie o autorských právach**

**Obmedzenie zodpovednosti**

**Servis a podpora**

**A**  
**Príloha**

## Vyhľadania a bezpečnostné prehlásenia

### Prehlásenie Amerického federálneho výboru pre telekomunikácie (FCC)

Toto zariadenie je v súlade s Časťou 15 Pravidiel FCC. Prevádzka podlieha dvom nasledujúcim podmienkam:

- Toto zariadenie nesmie spôsobiť škodlivú interferenciu a
- Toto zariadenie musí akceptovať prijatú interferenciu, a to vrátane interferencie, ktorá môže spôsobiť neželateľnú činnosť.

Toto zariadenie bolo preskúšané a bolo zistené, že je v zhode s limitnými hodnotami pre digitálne zariadenia triedy B, a to v súlade s Časťou 15. Pravidiel Amerického federálneho výboru pre telekomunikácie (FCC). Tieto medzné hodnoty sú navrhnuté tak, aby poskytovali rozumnú ochranu proti rušivému vplyvu v bytovej zástavbe. Tento výrobok generuje, využíva a môže aj vyžarovať energiu s rádiovou frekvenciou, a ak nie je nainštalovaný a nepoužíva sa v súlade s týmito inštrukciami, môže spôsobovať škodlivé rušenie rádiovkej komunikácie. Neexistuje však žiadna záruka, že sa pri danej inštalácii nevyskytne takáto interferencia. Ak toto zariadenie skutočne spôsobí škodlivú interferenciu týkajúcu sa príjmu rozhlasového a televízneho vysielania, čo sa dá určiť vypnutím a zapnutím zariadenia, užívateľ sa môže pokúsiť napraviť interferenciu pomocou jedného alebo viacerých nasledujúcich opatrení:

- Zmeňte orientáciu alebo polohu antény pre príjem.
- Zvýšte odstup medzi zariadením a prijímačom.
- Pripojte zariadenie do zástrčky v inom obvode než je pripojený prijímač.
- Prekonzultujte túto náležitosť s dodávateľom alebo skúseným rádiovým alebo televíznym technikom, ktorý Vám pomôže.



**VÝSTRAHA!** Vyžaduje sa používanie typu tieneneho sieťového kábla, a to kvôli súladu s hodnotami pre emisie, ktoré stanovil FCC a kvôli tomu, aby sa predišlo interferencii s blízkym rozhlasovým a televíznym príjmom. Je dôležité používať jedine dodávaný sieťový kábel. Pre pripojenie I/O zariadení k tomuto zariadeniu používajte iba tienené káble. Dávajte si pozor, pretože zmeny alebo úpravy, ktoré neboli jednoznačne schválené osobou kompetentnou pre zhodu, by mohli mať za následok zrušenie vášho oprávnenia prevádzkovať zariadenie.

(Pretlač zo Zákonníka federálnych smerníc č.47, časť 15.193, 1993. Washington DC: Úrad federálneho registra, Správa národných archívov a záznamov, Tlačiareň vlády USA.)

## **Prehlásenie FCC s upozornením týkajúcim sa vystaveniu rádiovkej frekvencie (RF)**



Upozornenie FCC: Akékoľvek zmeny alebo úpravy, ktoré neboli jednoznačne schválené osobou zodpovednou za zhodu by mohli mať za následok zrušenie oprávnenia užívateľa prevádzkovať zariadenie. "Výrobca prehlasuje, že toto zariadenie je obmedzené pre používanie v rámci kanálu 1 až 11 v rámci frekvencie 2,4 GHz, a to prostredníctvom špecifikovaného mikroprogramového vybavenia regulovaného v USA."

Toto zariadenie je v súlade s limitmi FCC na dobu ožiarenia stanovenou pre nekontrolované okolité prostredie. Ak chcete dodržať požiadavky kladené na limity FCC RF, vyvarujte sa počas prenosu priameho kontaktu s prenosovou anténou. Koncový užívateľ musí dodržiavať špecifické prevádzkové pokyny tak, aby vyhovel dobe stanovenej pre RF.

### **Eee PC 1008HA**

Max. meranie SAR (1g)

AR5B95 (AW-NE785H)

802.11g: 0.053 W/kg

802.11b: 0.079 W/kg

802.11n 20MHz: 0.056 W/kg

802.11n 40MHz: 0.062 W/kg

RT3090 (AW-NE762H)

802.11g: 0.065 W/kg

802.11b: 0.067 W/kg

802.11n 20MHz: 0.063 W/kg

802.11n 40MHz: 0.064 W/kg

## **Vyhlásenie o zhode (R&TTE directive 1999/5/EC)**

Tieto položky boli skompletizované a považujú sa za relevantné a postačujúce:

- Základné požiadavky, ako ich stanovuje [Článok 3]
- Požiadavky na ochranu zdravia a bezpečnosť, ako ich stanovuje [Článok 3.1a]
- Testovanie elektrickej bezpečnosti podľa normy [EN 60950]
- Požiadavky na ochranu týkajúce sa elektromagnetickej kompatibility, ako ich stanovuje [Článok 3.1b]
- Testovanie elektromagnetickej kompatibility podľa noriem [EN 301 489-1] a [EN 301]
- Testovanie podľa [489-17]
- Účinne využitie rádiového spektra, ako ho stanovuje [Článok 3.2]
- Sady rádiových testov podľa normy [EN 300 328-2]

## **Varovanie týkajúce sa označenia CE**

Ide o výrobok triedy B. V prostredí domácnosti môže tento výrobok spôsobiť rádiovú interferenciu, pričom v tomto prípade je možné od užívateľa požadovať vykonanie zodpovedajúcich opatrení.

## **Prehlásenie týkajúce sa vystavenia IC žiareniu platné pre Kanadu**

Toto zariadenie spĺňa limity pre vystavenie účinkom IC žiarenia pre neregulované prostredie. Aby ste zabezpečili zhodu s požiadavkami pre vystavenie účinkom IC vysokofrekvenčného žiarenia, zabráňte priamemu kontaktu s anténou vysielača počas doby odosielania údajov. Koncoví užívatelia musia spĺňať špecifické prevádzkové pokyny pre zabezpečenie zhody v oblasti vystavenia účinkom vysokofrekvenčného žiarenia.

Prevádzka podlieha dvom nasledujúcim podmienkam:

- Toto zariadenie nesmie spôsobiť škodlivú interferenciu a
- Toto zariadenie musí akceptovať akúkoľvek interferenciu, a to vrátane interferencie, ktorá môže spôsobiť neželateľnú činnosť zariadenia.

Aby ste zabránili rádiovkej interferencii so službami poskytovanými na základe udelenej licencie (t.j. mobilné satelitné systémy so spoločným kanálom), je potrebné toto zariadenie používať vo vnútri a v dostatočnej vzdialenosti od okna, aby sa takto zabezpečilo maximálne tienenie. Zariadenie (alebo je anténa jeho vysielača), ktoré je nainštalované vonku podlieha prideleniu licencie.

**Eee PC 1008HA**

Max. meranie SAR (1g)

AR5B95 (AW-NE785H)

802.11g: 0.053 W/kg

802.11b: 0.079 W/kg

802.11n 20MHz: 0.056 W/kg

802.11n 40MHz: 0.062 W/kg

RT3090 (AW-NE762H)

802.11g: 0.065 W/kg

802.11b: 0.067 W/kg

802.11n 20MHz: 0.063 W/kg

802.11n 40MHz: 0.064 W/kg

## Kanál pre bezdrôtovú prevádzku pre rôzne domény

Severná Amerika	2.412-2.462 GHz	GHzKanál 01 až Kanál 11
Japonsko	2.412-2.484 GHz	Kanál 01 až Kanál 14
Európa ETSI	2.412-2.472 GHz	Kanál 01 až Kanál 13

## Vyhradené frekvenčné pásma pre bezdrôtové spojenia vo Francúzsku

Niektoré časti Francúzska majú vyhradené frekvenčné pásma. Najhoršie maximálne oprávnené výkony vo vnútri sú:

- 10mW pre celé pásmo 2,4 GHz (2400 MHz–2483,5 MHz)
- 100mW pre frekvencie medzi 2446,5 MHz a 2483,5 MHz



Kanály 10 až 13 vrátane pracujú v rozsahu pásma 2446,6 MHz až 2483,5 MHz.

Existuje niekoľko možností pre použitie vonku: Na súkromnom majetku alebo na súkromnom majetku verejne činných osôb používanie podlieha procedúre predbežného oprávnenia, ktorú vykonáva Ministerstvo obrany, pričom maximálny oprávnený výkon predstavuje 100mW v pásme 2446,5–2483,5 MHz. Vonkajšie používanie na verejnom majetku nie je dovolené.

V dolu uvedených oblastiach pre celé pásmo 2,4 GHz:

- Maximálny oprávnený výkon vo vnútri predstavuje 100mW
- Maximálny oprávnený výkon vonku predstavuje 10mW

Oblasti, v ktorých je dovolené používanie pásma 2400 – 2483,5 MHz s ekvivalentom vysiadaného izotropného výkonu (EIRP) menej ako 100mW vo vnútri a menej ako 10mW vonku:

01 Ain Orientales	02 Aisne	03 Allier
05 Hautes Alpes	08 Ardennes	09 Ariège
11 Aude	12 Aveyron	16 Charente
24 Dordogne	25 Doubs	26 Drôme
32 Gers	36 Indre	37 Indre et Loire
41 Loir et Cher	45 Loiret	50 Manche
55 Meuse	58 Nièvre	59 Nord

60 Oise	61 Orne	63 Puy du Dôme
64 Pyrénées Atlantique	66 Pyrénées	67 Bas Rhin
68 Haut Rhin	70 Haute Saône	<b>71 Saône et Loire</b>
75 Paris	<b>82 Tarn et Garonne</b>	
84 Vaucluse	88 Vosges	89 Yonne
90 Territoire de Belfort	94 Val de Marne	

Táto požiadavka sa pravdepodobne časom zmení, čo vám umožní používať svoju kartu pre bezdrôtovú LAN vo väčšom počte oblastí Francúzska. Najnovšie informácie nájdete na stránke ARET na adrese ([www.art-telecom.fr](http://www.art-telecom.fr))



Vaša WLAN karta vyžaruje menej ako 100mW, avšak viac ako 10mW.

## Bezpečnostné upozornenia podľa normy UL

Bezpečnostné upozornenia sú požadované normou UL 1459, ktorá zahŕňa telekomunikačné zariadenia (telefóny), ktoré budú elektricky pripojené k telekomunikačnej sieti s prevádzkovým napätím proti zemi, ktoré v špičke nepresiahne 200V, medzi špičkami nepresiahne 300V a efektívna hodnota napätia je 105V, pričom zariadenie bude nainštalované a používané v súlade s Predpismi o vykonávaní elektrických inštalácií v USA (NFPA 70).

Pri používaní modemu notebooku je potrebné vždy dodržiavať bezpečnostné pokyny na zníženie nebezpečenstva požiaru, úrazu elektrickým šokom a zranenia osôb vrátane nasledovných pokynov:

- Notebook **nepoužívajte** v blízkosti vody, napríklad vane, nádob na umývanie, kuchynskej výlevky, nádob na pranie bielizne, v prostredí vlhkého suterénu alebo v blízkosti bazéna.
- Notebook **nepoužívajte** počas búrky s výskytom bleskov. Môže dôjsť k riziku elektrického šoku spôsobeného bleskom.
- Notebook **nepoužívajte** v blízkosti unikajúceho plynu.

Bezpečnostné upozornenia sú požadované normou UL 1642, ktorá zahŕňa primárne (nie nabíjateľné) a sekundárne (nabíjateľné) lítiové batérie, ktoré sa používajú ako zdroj energie vo výrobkoch. Tieto batérie obsahujú metalické lítium, zliatinu lítia alebo ión lítia a môžu obsahovať jeden elektrochemický článok alebo dva elektrochemické články zapojené sériovo, paralelne alebo kombinovane, pričom tieto články premieňajú chemickú energiu na elektrickú energiu prostredníctvom nevratnej alebo vratnej chemickej reakcie.

- Batériu notebooku **nevhadzujte** do ohňa, pretože môže vybuchnúť. Pozrite si miestne predpisy týkajúce sa pokynov pre likvidáciu, aby ste takto znížili riziko poranenia osôb vplyvom požiaru alebo výbuchu.
- **Nepoužívajte** sieťové adaptéry alebo batérie iných zariadení, aby ste takto znížili riziko poranenia osôb vplyvom požiaru alebo výbuchu. Používajte iba sieťové adaptéry alebo batérie certifikované spoločnosťou UL, ktoré dodáva výrobca, alebo autorizovaní predajcovia.

## Bezpečnostná požiadavka týkajúca sa napájania

Výrobky s hodnotami elektrického prúdu do 6A a vážiace viac než 3kg sa musia používať so schválenými sieťovými káblami väčšími alebo rovnajúcimi sa: H05VV-F, 3G, 0.75mm<sup>2</sup> alebo H05VV-F, 2G, 0.75mm<sup>2</sup>.



Tento symbol preškrtnutého odpadkového koša na kolieskach znamená, že výrobok (elektrické alebo elektronické zariadenie a článková batéria s obsahom ortuti) nie je možné likvidovať spolu s bežným komunálnym odpadom. Overte si mieste nariadenia týkajúce sa likvidácie elektronických výrobkov.

## REACH

Dodržiavajúc regulačný rámec REACH (Registrácia, hodnotenie, autorizácia a obmedzovanie chemikálií) sme chemické látky používané v našich výrobkoch uviedli na stránke ASUS REACH na adrese [HYPERLINK "http://green.asus.com/english/REACH.htm"](http://green.asus.com/english/REACH.htm) <http://green.asus.com/english/REACH.htm>.



## Nordic Lithium Cautions (for lithium-ion batteries)



**CAUTION!** Danger of explosion if battery is incorrectly replaced. Replace only with the same or equivalent type recommended by the manufacturer. Dispose of used batteries according to the manufacturer's instructions. (English)



**ATTENZIONE!** Rischio di esplosione della batteria se sostituita in modo errato. Sostituire la batteria con un una di tipo uguale o equivalente consigliata dalla fabbrica. Non disperdere le batterie nell'ambiente. (Italian)



**VORSICHT!** Explosionsgefahr bei unsachgemäßen Austausch der Batterie. Ersatz nur durch denselben oder einem vom Hersteller empfohlenem ähnlichen Typ. Entsorgung gebrauchter Batterien nach Angaben des Herstellers. (German)



**ADVARSEL!** Lithiumbatteri - Eksplosionsfare ved fejlagtig håndtering. Udskiftning må kun ske med batteri af samme fabrikat og type. Levér det brugte batteri tilbage til leverandøren. (Danish)



**VARNING!** Explosionsfara vid felaktigt batteribyte. Använd samma batterityp eller en ekvivalent typ som rekommenderas av apparattillverkaren. Kassera använt batteri enligt fabrikantens instruktion. (Swedish)



**VAROITUS!** Paristo voi räjähtää, jos se on virheellisesti asennettu. Vaihda paristo ainoastaan laitevalmistajan suositteluun tyypin. Hävitä käytetty paristo valmistajan ohjeiden mukaisesti. (Finnish)



**ATTENTION!** Il y a danger d'explosion s'il y a remplacement incorrect de la batterie. Remplacer uniquement avec une batterie du même type ou d'un type équivalent recommandé par le constructeur. Mettre au rebut les batteries usagées conformément aux instructions du fabricant. (French)



**ADVARSEL!** Eksplosjonsfare ved feilaktig skifte av batteri. Benytt samme batteritype eller en tilsvarende type anbefalt av apparatfabrikanten. Brukte batterier kasseres i henhold til fabrikantens instruksjoner. (Norwegian)



標準品以外の使用は、危険の元になります。交換品を使用する場合、製造者に指定されるものを使って下さい。製造者の指示に従って処理して下さい。  
(Japanese)



**ВНИМАНИЕ!** При замене аккумулятора на аккумулятор иного типа возможно его возгорание. Утилизируйте аккумулятор в соответствии с инструкциями производителя. (Russian)

## Informácie o autorských právach

Žiadna časť tohto návodu na obsluhu, a to vrátane výrobkov a softvéru v ňom popísaných nesmie byť bez vyjadrenia spoločnosti ASUSTeK COMPUTER INC. ("ASUS"), a to prostredníctvom písomného súhlasu kopírovaná, prenášaná, prepisovaná, uložená do pamäte vyhľadávacieho systému, alebo prekladaná do iného jazyka v akejkoľvek forme alebo akýmkoľvek prostriedkami, a to okrem dokumentácie kupujúceho slúžiacej pre potreby zálohovania.

SPOLOČNOSŤ ASUS POSKYTUJE TENTO NÁVOD NA OBSLUHU „TAK AKO JE“, BEZ ZÁRUKY AKÉHOKOL'VEK DRUHU, ČI UŽ VÝSLOVNEJ ALEBO ZAHRNUTEJ, VRÁTANE, ALE NIE OBMEDZENÉ NA ZAHRNUTÉ ZÁRUKY ALEBO PODMIENKY TÝKAJÚCE NEPORUŠENIA, PREDAJNOSTI ALEBO VHODNOSTI PRE URČITÝ ÚČEL. SPOLOČNOSŤ ASUS, JEJ RIADITELIA, ÚRADNÍCI, ZAMESTNANCI ALEBO PREDAJCOVIA NEBUDÚ ZODPOVEDNÍ ZA AKÉKOL'VEK NEPRIAME, ZVLÁŠTNE, NÁHODNÉ ALEBO VYPLÝVAJÚCE ŠKODY (VRÁTANE ŠKÔD SPÔSOBENÝCH STRATOU NA ZISKU, STRATOU V OBLASTI PODNIKATEĽSKÝCH AKTIVÍT A PODOBNE), A TO AJ AK SPOLOČNOSŤ ASUS BOLA OBOZNÁMENÁ S MOŽNOSŤOU TAKÝCHTO ŠKÔD, KTORÉ SÚ DÔSLEDKOM CHYBY ALEBO OMYLU V RÁMCI TOHO NÁVODU ALEBO V RÁMCI VÝROBKU.

Výrobky a firemné označenia, ktoré sa objavujú v tomto návode môžu a nemusia byť obchodným značkami alebo autorskými právami patriacimi spoločnosti a používajú sa iba na označenie alebo na vysvetľovanie, a to v prospech ich vlastníkov a bez zámeru ich porušovania.

TECHNICKÉ ŠPECIFIKÁCIE A INFORMÁCIE, KTORÉ SÚ SÚČASŤOU TOHTO NÁVODU SÚ UVEDENÉ IBA PRE INFORMATÍVNE ÚČELY A MÔŽU BYŤ KEDYKOL'VEK ZMENENÉ BEZ PREDCHÁDZAJÚCEHO OZNÁMENIA, PRIČOM BY TO NEMALO BYŤ INTERPRETOVANÉ AKO POVINNOSŤ SPOLOČNOSTI ASUS. SPOLOČNOSŤ ASUS NEPREBERÁ ZODPOVEDNOSŤ ANI ZÁVÄZKY TÝKAJÚCE SA AKÝCHKOL'VEK CHÝB ALEBO NEPRESNOSTÍ, KTORÉ SA MÔŽU V RÁMCI TOHTO NÁVODU VYSKYTNÚŤ, A TO VRÁTANE V NÁVODE POPÍSANÝCH VÝROBKOV A SOFTVÉRU.

**Autorské práva © 2009 ASUSTeK COMPUTER INC. Všetky práva sú vyhradené.**

## Obmedzenie zodpovednosti

Môže dôjsť k okolnostiam, kedy kvôli zanedbaniu zo strany spoločnosti ASUS, alebo kvôli inej zodpovednosti máte nárok požadovať od spoločnosti náhradu za škody. V každom takomto prípade, bez ohľadu na východisko, na základe ktorého ste oprávnení požadovať u spoločnosti Asus náhradu škôd, je spoločnosť Asus zodpovedná za nie viac, než za osobné poranenie (vrátane smrti) a škodu na nehnuteľnom majetku a hnuťelnom osobnom majetku, alebo za akékoľvek skutočné a priame škody vyplývajúce zo zanedbania alebo zabudnutia splniť zákonom stanovené povinnosti vyplývajúce z tohto prehlásenia o záruke, a to do výšky uvedenej zmluvnej ceny každého výrobku.

Spoločnosť ASUS bude zodpovedná za, alebo vás odškodní za stratu, poškodenia alebo nároky zmluvne ustanovené, alebo vyplývajúce z porušenia alebo priestupku zo strany spoločnosti Asus voči tejto záruke.

Táto hranica sa týka aj dodávateľov a predajcov spoločnosti ASUS. Je to maximum, za čo sú spoločnosť ASUS, jej dodávatelia a váš predajca spoločne zodpovední.

SPOLOČNOSŤ ASUS V ŽIADNOM PRÍPADE NEZODPOVEDÁ ZA ŽIADNY Z NASLEDUJÚCICH BODOV: (1) ZA POŽIADAVKY TRETEJ STRANY TÝKAJÚCE SA VAŠICH ŠKÔD; (2) ZA STRATU ALEBO POŠKODENIE VAŠICH ZÁZNAMOV ALEBO ÚDAJOV; ALEBO (3) ZA ZVLÁŠTNE, NÁHODNÉ ALEBO NEPRIAME ŠKODY ALEBO ZA AKÉKOL'VEK EKONOMICKÉ VYPLÝVAJÚCE ŠKODY (VRÁTANE STRATY ZISKU ALEBO ÚSPOR), A TO AJ AK BOLI SPOLOČNOSŤ ASUS, JEJ DODÁVATELIA ALEBO VÁŠ PREDAJCA O TÝCHTO MOŽNOSTIACH INFORMOVANÍ.

## Servis a podpora

Navštívte našu viacjazyčnú stránku na adrese <http://support.asus.com>