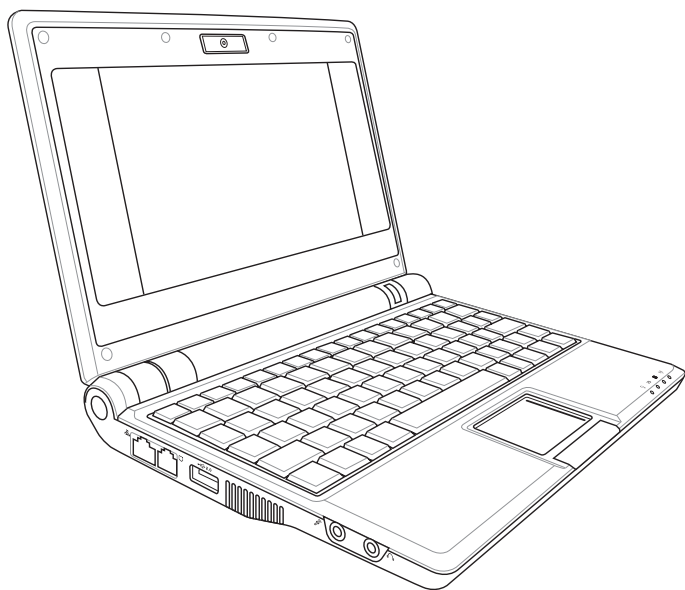




Ее PC Руководство пользователя



Ноябрь 2007

Информация об авторских правах

Ни одна часть данного руководства, включая изделия и программы, описанные в нем, не может быть воспроизведена, передана, переписана, сохранена в системе поиска данных либо переведена на любой язык в любой форме и любым способом, исключая документацию, хранимую покупателем с целью резервного копирования, без явного письменного разрешения фирмы ASUSTeK COMPUTER INC. ("ASUS").

ASUS ПОСТАВЛЯЕТ ДАННОЕ РУКОВОДСТВО "КАК ЕСТЬ", БЕЗ КАКИХ-ЛИБО ГАРАНТИЙ, ЯВНО ВЫРАЖЕННЫХ ИЛИ ПОДРАЗУМЕВАЕМЫХ, В ТОМ ЧИСЛЕ (НО НЕ ТОЛЬКО) ОТНОСЯЩИХСЯ К КОММЕРЧЕСКОМУ УСПЕХУ ИЛИ ПРИГОДНОСТИ К КАКОЙ-ЛИБО КОНКРЕТНОЙ ЦЕЛИ. НИ ПРИ КАКИХ ОБСТОЯТЕЛЬСТВАХ ASUS, ЕЕ РУКОВОДСТВО, ДОЛЖНОСТНЫЕ ЛИЦА, СЛУЖАЩИЕ И ПОСРЕДНИКИ НЕ НЕСУТ ОТВЕТСТВЕННОСТИ ЗА КАКОЙ-ЛИБО КОСВЕННЫЙ, СПЕЦИАЛЬНЫЙ, СЛУЧАЙНЫЙ ИЛИ ЗАКОНОМЕРНЫЙ УЩЕРБ (ВКЛЮЧАЯ УЩЕРБ ОТ УПУЩЕННОЙ ВЫГОДЫ, НЕСОСТОЯВШЕЙСЯ СДЕЛКИ, ПОТЕРИ ДАННЫХ ИЛИ НЕВОЗМОЖНОСТИ ИХ ИСПОЛЬЗОВАНИЯ, ПРЕРЫВАНИЯ ДЕЯТЕЛЬНОСТИ И Т. П.), ДАЖЕ В ТОМ СЛУЧАЕ, ЕСЛИ ASUS БЫЛА УВЕДОМЛЕНА О ВОЗМОЖНОСТИ ТАКОГО УЩЕРБА, МОГУЩЕЙ ВОЗНИКНУТЬ В РЕЗУЛЬТАТЕ ДЕФЕКТА ИЛИ ОШИБКИ В ДАННОМ РУКОВОДСТВЕ ЛИБО В ИЗДЕЛИИ.

На изделие не распространяется гарантия и не будет выполняться его техническое обслуживание в случае, если: (1) изделие подвергалось ремонту или модификации, не получившим письменного разрешения ASUS; или (2) заводской номер изделия оказался стерт или отсутствует. Названия изделий и корпораций, встречающиеся в настоящем руководстве, могут быть или не быть зарегистрированными товарными знаками или объектами авторского права соответствующих компаний и используются только в целях идентификации или пояснения в интересах их владельцев, без намерения посягнуть на их права.

ТЕХНИЧЕСКИЕ ХАРАКТЕРИСТИКИ И ИНФОРМАЦИЯ, СОДЕРЖАЩИЕСЯ В ДАННОМ РУКОВОДСТВЕ, ПРИВОДЯТСЯ ТОЛЬКО В ЦЕЛЯХ ОЗНАКОМЛЕНИЯ. ОНИ МОГУТ БЫТЬ ИЗМЕНЕНЫ В ЛЮБОЕ ВРЕМЯ БЕЗ УВЕДОМЛЕНИЯ И НЕ ДОЛЖНЫ РАССМАТРИВАТЬСЯ КАК ОБЯЗАТЕЛЬСТВО СО СТОРОНЫ ASUS. ASUS НЕ НЕСЕТ КАКОЙ БЫ ТО НИ БЫЛО ОТВЕТСТВЕННОСТИ ЗА ОШИБКИ ИЛИ НЕТОЧНОСТИ, КОТОРЫЕ МОГУТ СОДЕРЖАТЬСЯ В НАСТОЯЩЕМ РУКОВОДСТВЕ, В ТОМ ЧИСЛЕ ОТНОСЯЩИЕСЯ К ОПИСАННЫМ В НЕМ ИЗДЕЛИЯМ И ПРОГРАММАМ.

Copyright © 2007 ASUSTeK COMPUTER INC. Все права защищены.

Ограничения и ответственность

Могут возникнуть обстоятельства, в которых из-за нарушения ASUS своих обязательств или в силу иных источников ответственности вы получите право на возмещение ущерба со стороны ASUS. В каждом таком случае и независимо от оснований, дающих вам право претендовать на возмещение ASUS убытков, ответственность ASUS не будет превышать величину ущерба от телесных повреждений (включая смерть) и повреждения недвижимости и материального личного имущества либо иных фактических прямых убытков, вызванных упущением или невыполнением законных обязательств по данному Заявлению о гарантии, но не более контрактной цены каждого продукта по каталогу.

ASUS будет нести ответственность или освобождает вас от ответственности только за потери, убытки или претензии, связанные с контрактом, невыполнением или нарушением данного Заявления о гарантии.

Это ограничение распространяется также на поставщиков и реселлеров ASUS, устанавливая максимальную величину совокупной ответственности ASUS, ее поставщиков и реселлера.

НИ ПРИ КАКИХ ОБСТОЯТЕЛЬСТВАХ ASUS НЕ БУДЕТ НЕСТИ ОТВЕТСТВЕННОСТЬ В ЛЮБЫХ ИЗ СЛЕДУЮЩИХ СЛУЧАЕВ: (1) ПРЕТЕНЗИИ К ВАМ В СВЯЗИ С УБЫТКАМИ ТРЕТЬИХ ЛИЦ; (2) ПОТЕРИ ИЛИ ПОВРЕЖДЕНИЯ ВАШИХ ЗАПИСЕЙ ИЛИ ДАННЫХ; ИЛИ (3) СПЕЦИАЛЬНЫЙ, СЛУЧАЙНЫЙ ИЛИ КОСВЕННЫЙ ЛИБО КАКОЙ-ЛИБО СОПРЯЖЕННЫЙ ЭКОНОМИЧЕСКИЙ УЩЕРБ (ВКЛЮЧАЯ УПУЩЕННУЮ ВЫГОДУ ИЛИ ПОТЕРИ СБЕРЕЖЕНИЙ), ДАЖЕ ЕСЛИ ASUS, ЕЕ ПОСТАВЩИКИ ИЛИ РЕСЕЛЛЕР БЫЛИ УВЕДОМЛЕНЫ О ВОЗМОЖНОСТИ ИХ ВОЗНИКНОВЕНИЯ.

Сервис и поддержка

Посетите наш сайт <http://support.asus.com>

Содержание

Информация об авторских правах.....	ii
Ограничения и ответственность.....	iii
Сервис и поддержка	iii

Глава 1: Знакомство с Eee PC

О данном руководстве.....	1-2
Примечания по данному руководству	1-2
Инструкции по безопасности.....	1-3
Меры предосторожности при транспортировке.....	1-4
Замена батарей.....	1-4
Инструкции по безопасности при полетах на самолете.....	1-4
Подготовка Eee PC	1-5

Глава 2: Информация о частях

Верхняя сторона.....	2-2
Нижняя сторона.....	2-5
Правая сторона.....	2-7
Левая сторона.....	2-8
Задняя сторона	2-9

Глава 3: Начало работы

Система питания.....	3-2
Использование питания переменного тока	3-2
Использование питания батареи.....	3-4
Использование сенсорной панели.....	3-6
Использование клавиатуры.....	3-8
Специальные функциональные клавиши	3-8

Chapter 4: Поддержка DVD и Восстановление системы

Информация по поддержке DVD.....	4-2
Запуск DVD поддержки.....	4-2
Меню драйверов	4-3
Меню утилит	4-4
Контакт	4-5
Прочая информация	4-6
Восстановление системы	4-7

О данном руководстве

Примечания по данному руководству

Инструкции по безопасности

Подготовка Eee PC

Знакомство с Eee PC

О данном руководстве

Вы читаете руководство пользователя Еее РС. Данное Руководство приводит информацию о различных компонентах Еее РС и их использовании. Ниже приводятся основные разделы данного Руководства пользователя:

1. Знакомство с Еее РС

Знакомство с Еее РС и данным Руководством

2. Информация о частях

Информация о компонентах Еее РС.

3. Начало работы

Информация о начале работы с Еее РС.

4. Поддержка DVD и восстановление системы

Информация о поддержке DVD и восстановлении системы.

Примечания по данному руководству

Некоторые примечания и предупреждения используются по всему данному руководству, позволяя вам выполнять определенные задачи безопасно и эффективно. Данные примечания имеют различные уровни важности:



ВНИМАНИЕ! Важная информация, которую нужно соблюдать для безопасной работы.



Важно! Важные инструкции необходимо соблюдать для предотвращения повреждения данных и компонентов, а также для безопасности пользователей.



СОВЕТ: Советы по выполнению задач.



NOTE: Information for special situations.

Инструкции по безопасности

Следующие инструкции по безопасности продлят срок службы Еее РС. Соблюдайте все меры предосторожности и инструкции. За исключением описанного в данном руководстве, любое техническое обслуживание должно проводиться квалифицированным персоналом. Не используйте изношенные и поврежденные кабели, аксессуары и периферийные устройства. Не используйте сильные растворители, например, бензин, и прочие химикаты в непосредственной близости от поверхности.



Перед чисткой отключайте питание и извлекайте батарею. Чистите Еее РС с использованием чистой губки или замшевой ткани, смоченной в растворе чистящего средства и нескольких капель теплой воды, после чего удалите излишнюю жидкость сухой тканью.



НЕ ставьте устройство на нестабильную рабочую поверхность. При повреждении корпуса обратитесь за обслуживанием.



НЕ помещайте и не бросайте предметы наверх и внутрь Еее РС.



НЕ подвергайте устройство воздействию условий загрязнения или запыления. НЕ работайте при утечке газа.



НЕ подвергайте воздействию сильных магнитных или электрических полей.



НЕ давите и не нажимайте на панель дисплея. Не ставьте рядом с маленькими предметами, которые могут поцарапать или попасть в корпус Еее РС.



НЕ подвергайте воздействию дождя и не используйте в непосредственной близости от воды и жидкостей. НЕ используйте модем во время грозы.



НЕ оставляйте Еее РС на колени или любую часть тела для предотвращения дискомфорта или повреждения из-за воздействия тепла.



Предупреждение по безопасности батареи: НЕ бросайте батарею в огонь. НЕ закорачивайте контакты батареи. НЕ разбирайте батарею.



БЕЗОПАСНАЯ ТЕМПЕРАТУРА: Еее РС должен использоваться только в условиях с окружающей температурой от 5°C (41°F) до 35°C (95°F)



ВХОДНОЙ ТОК: См. маркировку с параметрами на дне Еее РС и проверьте соответствие им адаптера питания.



НЕ утилизируйте Еее РС вместе с бытовыми отходами. См. местные положения по утилизации электронной продукции.



НЕ переносите и не накрывайте включенный Еее РС любыми материалами, которые снижают циркуляцию воздуха (например, сумки).

Меры предосторожности при транспортировке

Для подготовки Еее РС к транспортировке нужно выключить его и **отключить все внешние периферийные устройства для предотвращения повреждения разъемов**. Жесткая головка жесткого диска убирается при выключении питания для предотвращения повреждения его поверхности при транспортировке. Следовательно, перевозить Еее РС при включенном питании нельзя. Закройте панель дисплея и проверьте ее фиксацию в закрытом положении для защиты клавиатуры и самой панели.



Поверхность Еее РС быстро изнашивается при несоответствующем уходе. Будьте осторожны, чтобы не поцарапать поверхности при транспортировке Еее РС. Вы можете приобрести опциональный переносной корпус для защиты от грязи, воды, ударов и царапин.

Замена батарей

Если вы собираетесь использовать питание батареи, полностью зарядите ее, а также все запасные батареи перед долгим путешествием. Помните, что адаптер питания заряжает батарею все время, пока подключен к компьютеру и источнику питания переменного тока. Знайте, что зарядка занимает намного больше времени, когда Еее РС используется.

Инструкции по безопасности при полетах на самолете

Если вы хотите использовать Еее РС в самолете, обратитесь за информацией в соответствующую авиакомпанию. Большинство авиалиний вводят ограничения на использование электронных устройств. Большинство авиалиний позволяют использовать электронные устройства только в полете, а не на взлете, и не при посадке.

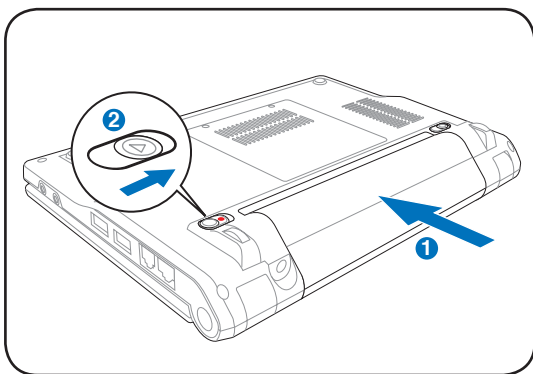


Существуют три основных типа устройств безопасности в аэропортах: Рентгеновские установки (применяются на предметах, помещенных на конвейерные ленты), магнитные детекторы (применяются в отношении людей, проходящих через ограждения безопасности), а также магнитные жезлы (ручные инструменты, используемые в отношении людей или определенных предметов). Вы можете пропускать Еее РС и диски через рентгеновские установки в аэропортах. Тем не менее, рекомендуется не подвергать ваш Еее РС или диски воздействию магнитных детекторов или магнитных жезлов в аэропортах.

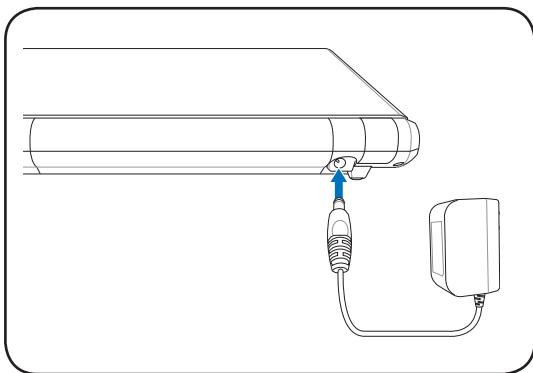
Подготовка Еее РС

Это лишь краткие инструкции по использованию Еее РС. Для получения более подробной информации см. следующие разделы.

1. Установите батарею

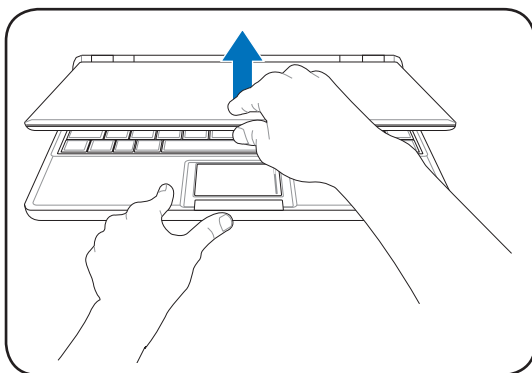


2. Подключите АС-адаптер

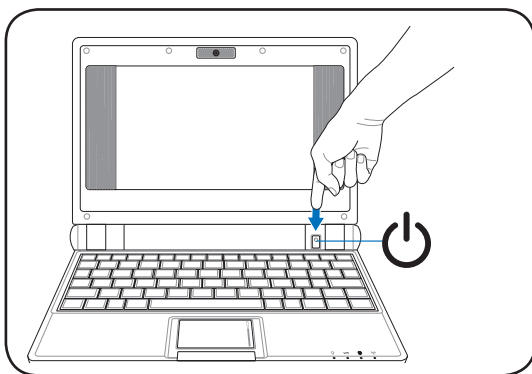


Типы розеток различаются в зависимости от страны. Ваш Еее РС поставляется вместе с адаптером, соответствующим вашему местному стандарту. Рисунок выше является исключительно справочным и может неточно отображать вашу конфигурацию. См. страницу 3-2 для получения более подробной информации.

3. Откройте панель дисплея



4. Включите Еее РС



При открытии панели дисплея не прижимайте устройство к столу, поскольку это может повредить крепления! Ни в коем случае не поднимайте Еее РС за панель дисплея!

Верхняя сторона

Нижняя сторона

Правая сторона

Левая сторона

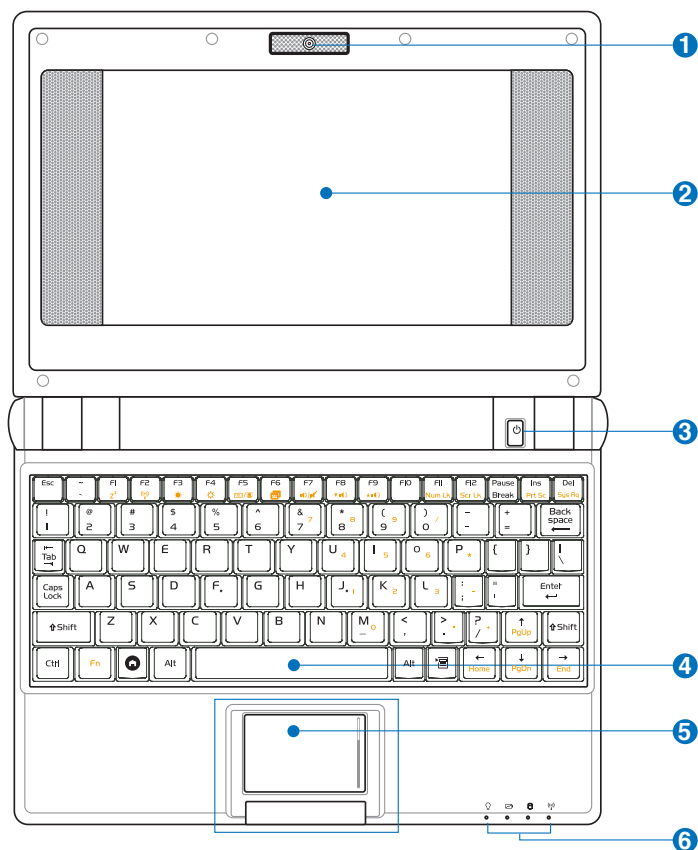
Задняя сторона

Информация о частях

2

Верхняя сторона

См. диаграмму ниже для определения компонентов на этой стороне Eee PC.



Клавиатура различается в зависимости от территории.

1  **Встроенная камера (опция)**

Встроенная камера позволяет снимать фото и делать видеосъемку.

2  **Панель дисплея**

Функции панели дисплея аналогичны функциям настольного монитора. Еее PC использует активную матрицу TFT LCD, которая обеспечивает отличный просмотр, не уступающий настольным мониторам. В отличие от настольных мониторов LCD-панель не производит излучения и мерцания, поэтому от нее меньше устают глаза. Используйте мягкую ткань без химических жидкостей (в случае необходимости смоченную водой) для чистки панели дисплея.

3  **Выключатель питания**

Выключатель питания обеспечивает включение и выключение питания Еее PC и возобновление работы из дежурного режима. Нажмите выключатель один раз, чтобы включить, и удерживайте его, чтобы выключить Еее PC. Выключатель питания работает только при открытой панели дисплея.

4  **Клавиатура**

Клавиатура предоставляет удобные для работы кнопки с соответствующим ходом (допустимая глубина нажатия) с подставкой для обеих рук.

5  **Сенсорная панель и кнопки**

Сенсорная панель и ее кнопки включают устройство-указатель, которое обеспечивает такие же функции, как обычная мышь. Также есть прокрутка, обеспечивающая простую навигацию по документам и веб.



Индикаторы состояния (спереди)



Индикатор питания

Индикатор питания горит, когда Еее PC включен, и медленно мигает, когда Еее PC находится в режиме «Save-to-RAM» (Остановка). Индикатор выключен, когда выключен Еее PC.



Индикатор заряда батареи

Индикатор заряда батареи (LED) показывает состояние батареи:

ВКЛ: Батарея Еее PC заряжается при включении питания переменного тока.

ВЫКЛ: Батарея Еее PC заряжена или полностью истощена.

МИГАНИЕ: Заряд батареи составляет менее 10%, а питание от сети не подключено.



Индикатор «Solid-State disk» (SSD)

Индикатор данного диска мигает в процессе чтения или записи данных с диска.



Индикатор беспроводной связи

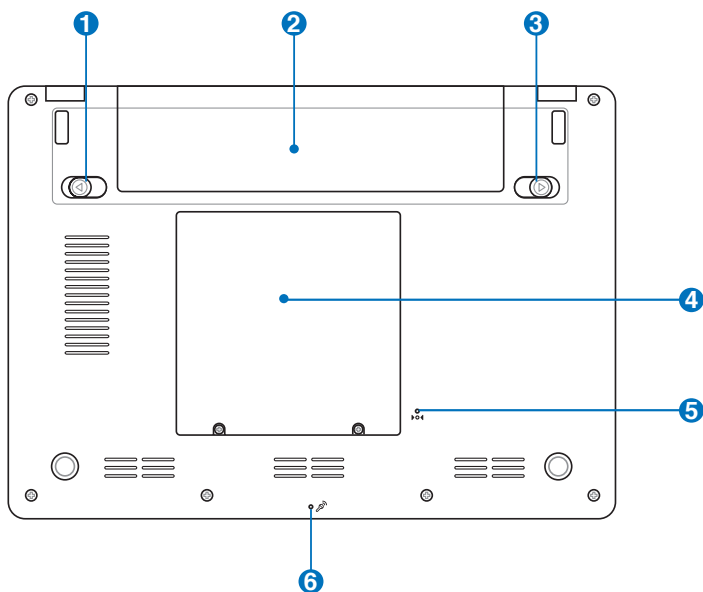
Применяется только на моделях со встроенным модулем беспроводной LAN. При включении встроенного модуля беспроводной LAN данный индикатор горит.

Нижняя сторона

См. диаграмму ниже для определения компонентов на этой стороне Eee PC.



Нижняя сторона может различаться в зависимости от модели.



Низ Eee PC может сильно нагреваться. Будьте осторожны при обращении с Eee PC, если он работает или был лишь недавно отключен. Высокие температуры являются нормальными при зарядке или работе. НЕ работайте на мягких поверхностях, например, на кровати или диване, поскольку это может заблокировать вентиляционные отверстия. НЕ ставьте Eee PC на колени или любую часть тела для предотвращения дискомфорта или повреждения из-за воздействия тепла.

1 **Фиксирующая пружина батареи**

Фиксирующая пружина батареи удерживает ее в отсеке. При вставке батареи она автоматически закрепляется. При извлечении батареи пружину нужно перевести в разблокированное положение.

2 **Батарея**

Батарея автоматически заряжается при подключении к источнику питания от сети и обеспечивает питание Eee PC при отключении питания от сети. Это позволяет некоторое время работать в пути. Время работы батареи зависит от использования и спецификаций для этого Eee PC. Батарея является неразборной, и ее нужно покупать как цельный блок.

3 **Блокировка батареи - ручная**

Ручная фиксация батареи используется для ее крепления. Переведите ручной фиксатор в открытое положение для вставки или извлечения батареи. Переведите ручной фиксатор в закрытое положение после вставки батареи.

4 **Отсек жесткого диска и памяти**

Жесткий диск и память находятся в отдельном отсеке.

Модуль памяти в Eee PC (Easy DIMM) предназначен для использования только с Eee PC и несовместим с другими ноутбуками.



5 **Кнопка сброса (Экстренная ситуация)**

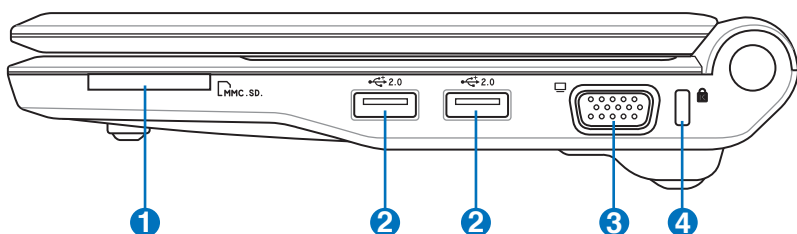
В случае, если операционная система не может нормально выключиться или перегрузиться, можно нажать на кнопку сброса разогнутой скрепкой, чтобы перезапустить Eee PC.

6 **Микрофон (встроенный)**

Встроенный мономикрофон можно использовать для «skype», голосовой диктовки или обычной записи аудио.

Правая сторона

См. диаграмму ниже для определения компонентов на этой стороне Eee PC.



1 Слот карты памяти

Встроенное устройство чтения карт памяти может работать с картами MMC/SD таких устройств, как цифровые камеры, MP3-плееры, мобильные телефоны и PDA.

2 Порт USB (2.0/1.1)

Порт USB (Universal Serial Bus – Универсальная последовательная шина) совместим с устройствами USB 2.0 или USB 1.1, например, с клавиатурами, указателями, камерами, съемными носителями, подключенными к нему, со скоростью до 12 Мбит/сек (USB 1.1) и 480 Мбит/сек (USB 2.0). USB позволяет одновременно использовать несколько устройств на одном компьютере, где определенные периферийные устройства работают как плагины или концентраторы. Также USB поддерживает функцию «горячей» замены.

3 Выход дисплея (монитор)

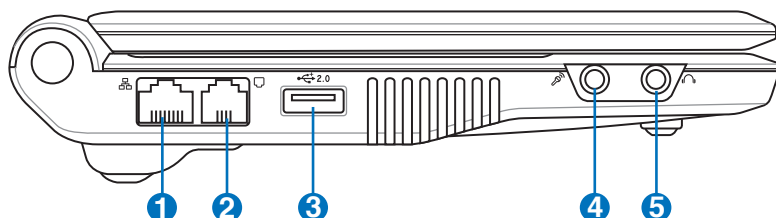
15-контактный порт D-sub монитора поддерживает стандартные VGA-совместимые устройства, такие как мониторы или проекторы, обеспечивая возможность просмотра на более крупном внешнем экране.

4 Порт блокировки Kensington®

Порт блокировки Kensington® обеспечивает безопасность Eee PC с использованием совместимых продуктов безопасности Kensington®. Данные продукты безопасности обычно включают металлический кабель и замок, предотвращающие перемещение Eee PC с фиксированного объекта.

Левая сторона

См. диаграмму ниже для определения компонентов на этой стороне Еее PC.



1 Порт LAN

8-контактный порт RJ-45 LAN (10/100Мбит) поддерживает стандартный кабель Ethernet для подключения к локальной сети. Встроенный разъем обеспечивает подключение без дополнительных адаптеров.

2 Порт модема (опция)

2-контактный порт RJ-11 модема поддерживает стандартный телефонный кабель. Внутренний модем поддерживает передачу до 56K V.90. Встроенный разъем обеспечивает удобное использование без дополнительных адаптеров.



Встроенный модем не поддерживает напряжение, используемое в системах цифровых телефонов. НЕ подключайте порт модема к цифровой телефонной системе, иначе это повредит Еее PC.

3 2.0 Порт USB (2.0/1.1)

Порт USB (Universal Serial Bus – Универсальная последовательная шина) совместим с устройствами USB 2.0 или USB 1.1, например, с клавиатурами, указателями, камерами, съемными носителями, подключенными к нему, со скоростью до 12 Мбит/сек (USB 1.1) и 480 Мбит/сек (USB 2.0). USB позволяет одновременно использовать несколько устройств на одном компьютере, где определенные периферийные устройства работают как плагины или концентраторы. Также он поддерживает функцию «горячей» замены.

4 Разъем микрофона

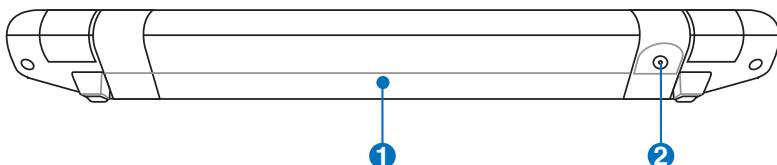
Разъем микрофона предназначен для подключения микрофона, используемого для «skype», голосовой диктовки или обычной записи аудио.

5 Разъем выхода наушников

1/8" стерео-разъем наушников (3.55 мм) подключает выход аудиосигнала Еее РС на активные колонки или наушники. Использование данного разъема автоматически отключает встроенные динамики.

Задняя сторона

См. диаграмму ниже для определения компонентов на этой стороне Еее РС.



1 Батарея

Батарея автоматически заряжается при подключении к источнику питания от сети и обеспечивает питание Еее РС при отключении питания от сети. Это позволяет некоторое время работать в пути. Время работы батареи зависит от использования и спецификаций для этого Еее РС. Батарея является неразборной, и ее нужно покупать как цельный блок.

2 Вход питания (DC)

Поставляемый адаптер конвертирует переменный ток в постоянный для использования с данным разъемом. Питание, подаваемое через данный разъем, обеспечивает работу Еее РС и заряжает внутреннюю батарею. Для предотвращения повреждения Еее РС и батареи всегда используйте предоставляемый адаптер питания.



ОСТОРОЖНО! Может сильно нагреваться при работе. Не накрывайте его и держите на безопасном расстоянии от тела.

Система питания

Использование сенсорной панели

Использование клавиатуры

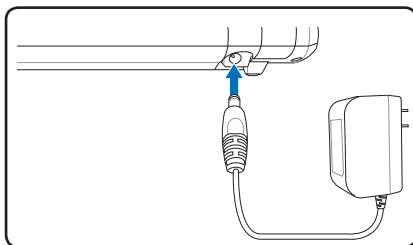
Начало работы

3

Система питания

Использование питания переменного тока

Система питания Eee PC содержит 2 части: адаптер и стему батареи. Адаптер конвертирует AC-питание из розетки в DC-питание, необходимое для Eee PC. Eee PC поставляется с универсальным адаптером AC-DC для подключения к сети 100V-120V, а также 220V-240V без переключателей и конвертеров питания. В различных странах может понадобиться адаптер для подключения стандартного американского сетевого шнура к разъему другого стандарта. Большинство отелей предоставляют универсальные розетки для поддержки различных сетевых шнуров и напряжений. Перед поездкой лучше проконсультироваться с бывальыми путешественниками на предмет различных напряжений.

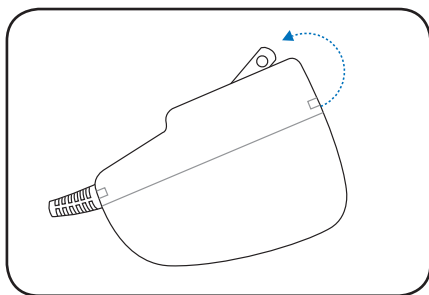


Адаптер питания может сильно нагреваться при работе. Не накрывайте его и держите на безопасном расстоянии от тела.

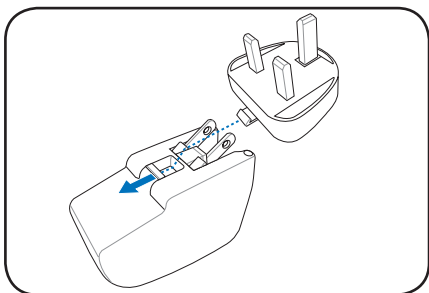
Установка вилочного адаптера

Следуйте инструкциям ниже для установки вилчатого адаптера при необходимости.

1. Слегка отклоните зубец на угол кромки.



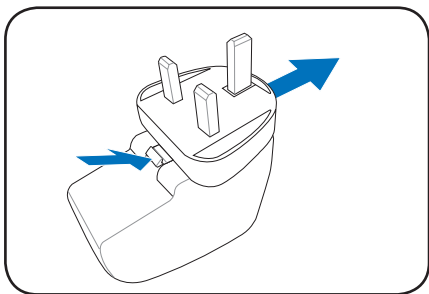
2. Выровняйте вилку и установите ее на место.



Удаление вилочного адаптера

Следуйте инструкциям ниже для удаления вилчатого адаптера при необходимости.

- Нажмите на фиксирующую петлю и снимите вилку.



Данный Еее PC может поставляться с двух- или трехжильным адаптером в зависимости от территории и для соответствия розетке.



Возможны повреждения при использовании отличного адаптера для питания Еее PC или адаптера Еее PC для прочих устройств. При запахе дыма, искрах или крайнем нагреве адаптера AC-DC устройство подлежит обслуживанию. Обратитесь за помощью при подозрении на неправильную работу адаптера AC-DC. Можно повредить как батарею, так и Еее PC при неправильно работающем адаптере.

Использование питания батареи

Ее PC предназначен для работы от съемной батареи. Батарея состоит из набора отсеков, объединенных вместе. Полностью заряженная батарея обеспечивает несколько часов работы. Дополнительные батареи являются опциональными, и их можно купить отдельно через продавца Ее PC. Не забывайте полностью зарядить батарею перед первым использованием и после истощения для продления срока ее службы.

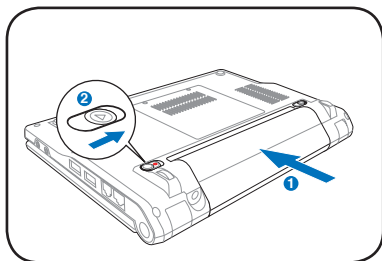
Установка и удаление батареи

Ваш Ее PC может не иметь установленной батареи. В этом случае нужно использовать следующие процедуры для установки батареи.

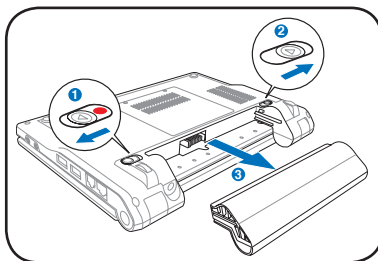


Ни извлекайте батарею при включенном Ее PC, поскольку это может привести к потере рабочих данных.

Для установки батареи:



Для удаления батареи:



Используйте только батареи и адаптеры, поставленные с данным Ее PC, или утвержденные производителем или продавцом для использования с данной моделью, поскольку иначе можно повредить Ее PC.



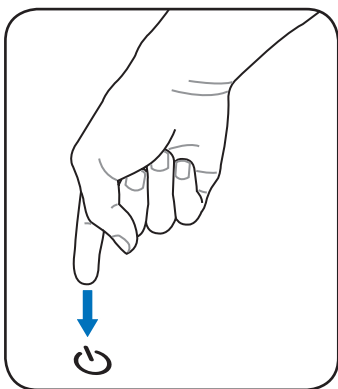
По соображениям безопасности НЕ бросайте батарею в огонь, не замыкайте контакты и не разбирайте ее. При аномальной работе или повреждении батареи, вызванных воздействием, **ВЫКЛЮЧИТЕ** Ее PC и обратитесь в авторизованный сервисный центр.



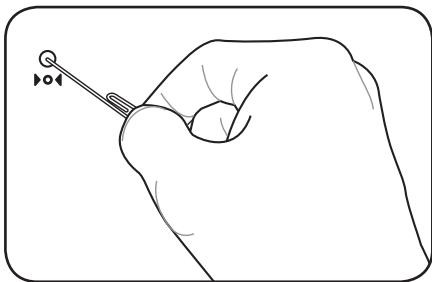
Экстренное отключение и сброс

Если ваша операционная система не может нормально отключиться или перегрузиться, есть несколько способов отключения и сброса Eee PC:

Отключение: Удерживайте кнопку питания,  пока система не отключится.



Сброс: Нажмите кнопку сброса .



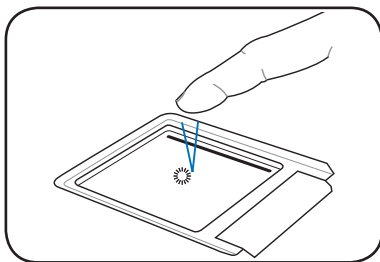
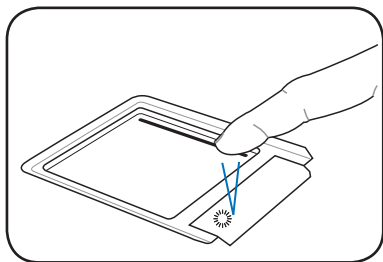
Используйте штифт или выпрямленную скрепку, чтобы нажать на выключатель питания.



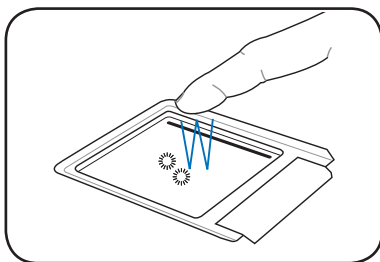
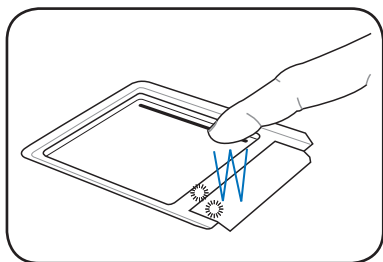
НЕ используйте экстренное отключение/сброс в процессе записи или чтения данных; в противном случае они могут быть потеряны или повреждены.

Использование сенсорной панели

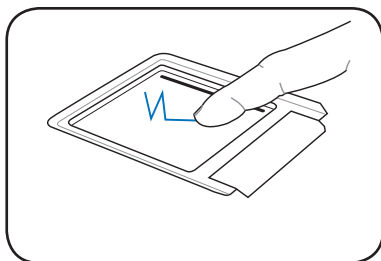
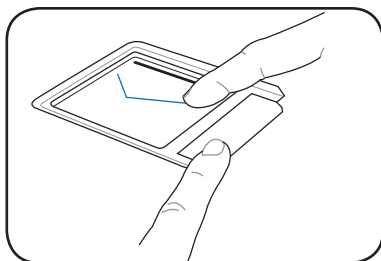
Щелчок/Нажатие - Наведя курсор на объект нажмите левую кнопку или слегка коснитесь пальцем сенсорной панели, не убирая палец до выбора элемента. Выбранный элемент изменит цвет. Результаты показаны на следующих двух рисунках.



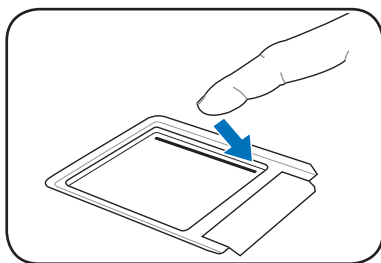
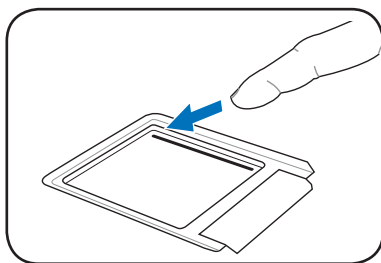
Двойной щелчок/Двойное нажатие - Это общий способ запуска программы непосредственно с выбранного ярлыка. Наведите курсор на нужный ярлык, дважды нажмите левую кнопку или дважды на сенсорную панель, после чего система запустит соответствующую программу. Если интервал между нажатиями будет слишком длинным, операция выполнена не будет. Результаты показаны на следующих двух рисунках.



Перетаскивание - Перетаскивание означает захват элемента и его помещение в любое место на экране. Можно навести курсор на нужный элемент и, нажав на левую кнопку, переместить его в нужное место, после чего отпустить кнопку. Или можно просто дважды нажать на элемент и удерживать его при перетягивании пальцем. Результаты показаны на следующих рисунках.



Прокрутка - Перемещайте палец вверх или вниз по сенсорной панели для прокрутки окна. Если окно включает несколько подокон, переместите курсор в нужное перед прокруткой.



Использование клавиатуры

Специальные функциональные клавиши

Далее описываются цветные «горячие» клавиши клавиатуры Eee PC. Их команды доступны только при предварительном нажатии и удерживании функциональной клавиши с нажатием клавиши соответствующей команды. После активации на панели задач появляются некоторые функциональные значки.



Размещение горячих клавиш на функциональных может варьироваться в зависимости от модели, но функции должны оставаться такими же. Руководствуйтесь значками там, где места горячих клавиш не соответствуют руководству.



Значок zzZ (F1): Переводит Eee PC в режим остановки (Сохранить в RAM).



Радиобашня (F2): Только беспроводные модели: Переключатели Внутренняя беспроводная LAN ВКЛ или ВЫКЛ с экранным дисплеем. При включении соответствующий беспроводной индикатор будет гореть.



Значок заката (F3): Уменьшение яркости экрана.



Значок восхода (F4): Увеличение яркости экрана.



Значки LCD/Монитор (F5): Переключение между LCD Eee PC и внешним монитором в данной серии: Eee PC LCD -> Внешний монитор -> Оба.



Режим двойного дисплея не работает при 256 цветах и поддерживает только разрешение 800 x 480 пикселей.



Подключайте внешний монитор перед запуском Eee PC.



Значок менеджера задач (F6): Инициализирует менеджер задач для просмотра процесса приложения или завершает приложения.



Значок перечеркнутого динамика (F7): Отключает динамик.



Значок снижения динамика (F8): Уменьшает громкость динамика.



Значок увеличения динамика (F9): Увеличивает громкость динамика.



Num Lk (F11): Переключает цифровую клавиатуру (цифровая блокировка) между режимами ВКЛ и ВЫКЛ. Позволяет использовать более широкую позицию клавиатуры для ввода чисел.



Scr Lk (F12): Переключает "Scroll Lock" между режимами ВКЛ и ВЫКЛ. Позволяет использовать более широкую позицию клавиатуры для навигации.



Prt Sc (Ins): Переключает клавишу "Print Screen" в режим захвата изображения, сохранения или печати содержимого всего рабочего стола.



Pg Up (↑): Нажмите, чтобы пролистать вверх документы или веб-браузер.



Pg Dn (↓): Нажмите, чтобы пролистать вниз документы или веб-браузер.



Home (←): Нажмите для перемещения курсора в начало строки.



End (→): Нажмите для перемещения курсора в конец строки.



Значок дома: Возврат в главное меню.



Меню со значком курсора: Активирует меню свойств, также эквивалентна правому щелчку сенсорной панели или мыши по объекту.

Поддержка DVD

Восстановление системы

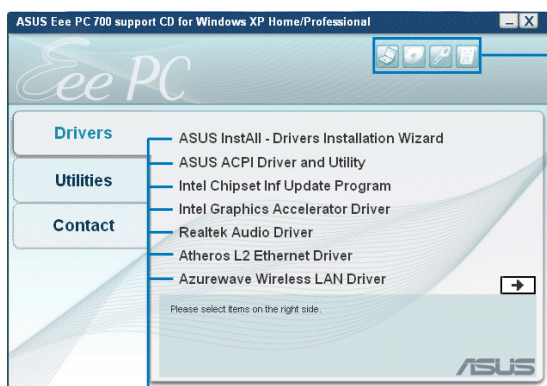
4
**Поддержка DVD и
Восстановление**

Информация по поддержке DVD

Поддержка DVD, поставляемого с пакетом Eee PC, включает драйвера, программное обеспечение и утилиты, которые можно устанавливать для использования всех функций.

Запуск DVD поддержки

Установите DVD поддержки во внешний оптический привод. DVD автоматически покажет меню драйверов, если на компьютере включен автозапуск.



Щелкните по значку для отображения информации DVD/Eee PC

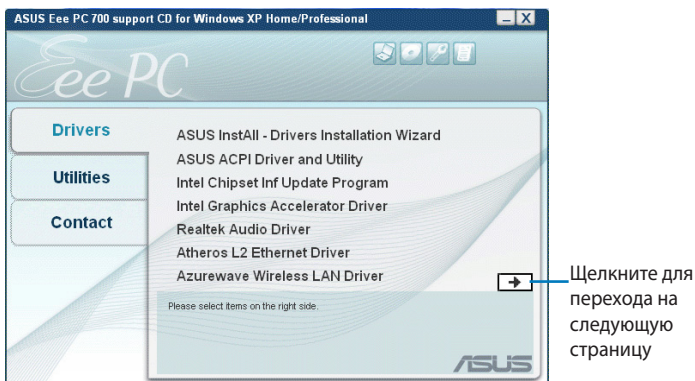
Щелкните по элементу для установки



Если автозапуск НЕ включен на компьютере, найдите на DVD файл ASSETUP.EXE в папке BIN. Щелкните дважды по ASSETUP.EXE для запуска DVD.

Меню драйверов

Меню драйверов показывает доступные драйверы устройств, когда последние обнаруживаются системой. Установите необходимые драйверы для активации устройств.



InstAll – Мастер установки драйверов

Устанавливает все драйверы

Драйвер ASUS ACPI

Устанавливает драйвер ASUS ACPI перед всеми драйверами, если вы не используете мастер InstAll.

Программа обновления Intel(R) Chipset Inf

Установка программы обновления Intel(R) Chipset Inf

Аудиодрайвер Realtek

Устанавливает аудиодрайвер Realtek®.

Драйвер графического акселератора Intel

Устанавливает драйвер графического акселератора Intel®

Аудиодрайвер Realtek

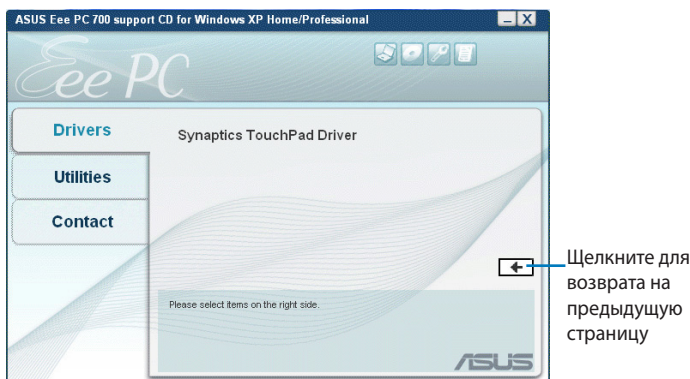
Устанавливает аудиодрайвер Realtek®.

Драйвер Atheros L2 Ethernet

Устанавливает драйвер Atheros L2 Ethernet

Драйвер Azurewave Wireless LAN

Устанавливает драйвер Azureware Wireless LAN

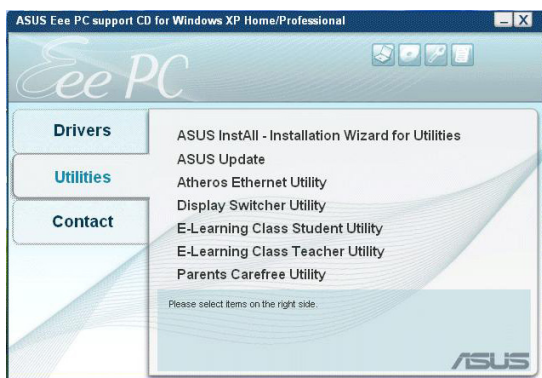


Драйвер сенсорной панели Synaptics

Устанавливает драйвер сенсорной панели Synaptics

Меню утилит

Меню утилит показывает приложения, поддерживаемые Eee PC.



InstAll – Мастер установки для утилит

Устанавливает все утилиты.

ASUS Update

Утилита ASUS Update позволяет обновить BIOS Eee PC в среде Windows®. Для утилиты требуется подключение к Интернет либо по сети либо через сервис-провайдера Интернет (Internet Service Provider - ISP).

Утилита Atheros Ethernet

Устанавливает утилиту Atheros Ethernet

Утилита переключения дисплея (опция)

Устанавливает приложение Intel, переключатель разрешения VGA.

Утилита электронного обучения Class Student

Устанавливает приложение Intel, режим студента.

Утилита электронного обучения Class Teacher

Устанавливает приложение Intel, режим преподавателя.

Утилита Parents Carefree (опция)

Устанавливает приложение Intel, контроль политики.

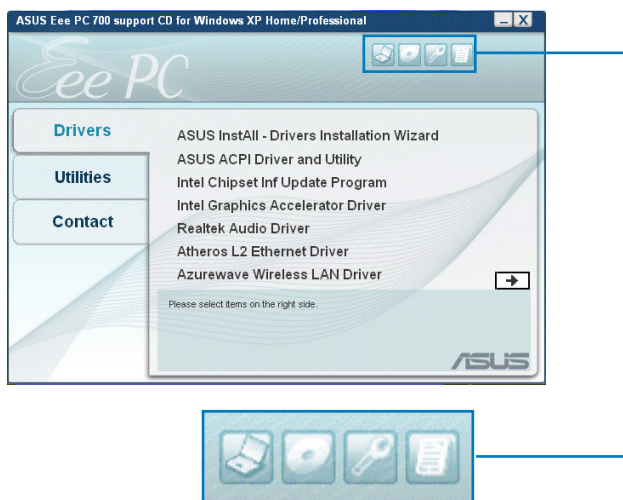
Контакт

Щелкните вкладку «Контакт» для отображения контактной информации ASUS. Данную информацию также можно найти на внутренней стороне обложки руководства пользователя.



Прочая информация

Значки в правом верхнем углу экрана предоставляют дополнительную информацию о Eee PC и содержимому DVD поддержки. Щелкните по значку для отображения соответствующей информации.



Системная информация



Содержимое DVD



Техническая поддержка



Список файлов

Восстановление системы

Диск восстановления включает образ операционной системы, драйвера и утилиты, установленные в вашу систему на заводе. Диск восстановления предоставляет возможность быстрого восстановления программного обеспечения в его оригинальное рабочее состояние. Перед использованием диска восстановления, скопируйте ваши данные (например файлы Outlook) на дискеты или сетевой диск и запишите параметры конфигурации (например сетевые параметры).



В процессе восстановления системы все данные будут уничтожены. Обязательно сделайте себе их резервную копию перед восстановлением системы Windows® XP.

1. Подключите внешний оптический DVD-привод к Eee PC и вставьте DVD поддержки (Система должна быть включена).
2. Перезапустите систему и нажмите **<F2>** при загрузке для входа в BIOS. Войдите в **Загрузка > Приоритет устройства загрузки** и выберите оптический привод (может быть указано как "USB: DVD") в качестве 1 устройства загрузки.
3. Нажмите **<F10>** для сохранения конфигурации и перезагрузки с DVD поддержки.
4. Введите **да** и нажмите **<<Enter>** для продолжения восстановления системы:
5. После завершения восстановления нажмите **<Enter>** для перезапуска системы.

