



T3483

Eee PC 2G Series

快速使用指南

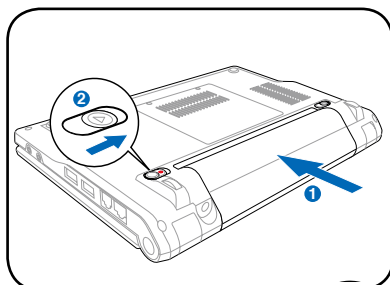


15G06Q006130

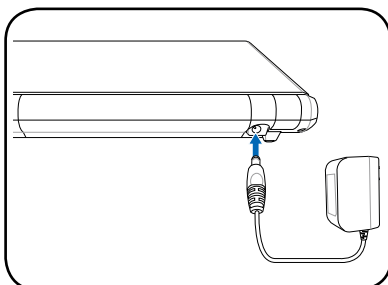
開機

在本快速使用指南中，以簡易的圖示來說明如何使用您的 Eee PC，您可以參考使用手冊來獲得更詳細、完整的使用方法。

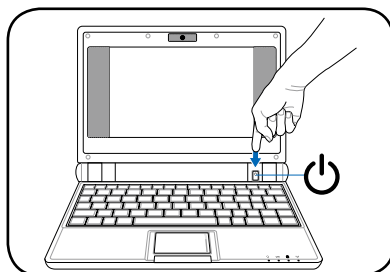
1. 安裝電池。



2. 接上電源。



3. 開機。



當您將螢幕打開的時候，請不要將螢幕用力往下/往後壓，這麼做可能會導致螢幕與鍵盤中間的轉軸斷裂。此外，要移動您的 Eee PC 時，請勿握住螢幕將電腦拿起。



在您第一次使用 Eee PC 之前，請先將電池的電量充飽，以延長電池的使用壽命。

狀態指示燈

狀態指示燈用來顯示硬體/軟體的使用狀態。



電源指示燈



充電指示燈



固態硬碟（SSD）存取指示燈



無線網路指示燈（依購買型號而定）




在快速使用指南中所有的螢幕圖示僅供參考，請以出貨時的實際內容為準。

關機

請依照以下步驟來將您的 Eee PC 關機。

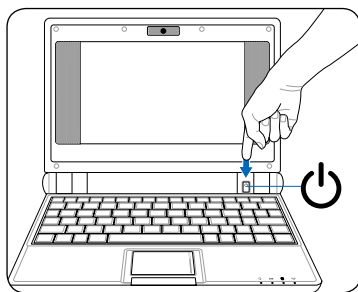
A.

1. 點選工作列上的關機圖示 ；
或是點選 **設定** 標籤頁 > **快速關機**；
或直接按下電腦的電源開關。
2. 從彈出式的視窗中點選 **關機**。
3. 點選 **確認** 即可關機。



B.

按住電腦的電源按鈕直到電腦關機為止。



首次開機

當您第一次開始使用 Eee PC 時，開機之後會自動啟動 **首次啟動精靈**，引導您建立個人化設定與輸入一些簡單的基本資料。請依照以下的步驟來完成初始化設定。

1. 第一次開機會出現授權條款版權聲明，點選 **我同意以上授權條款**，然後按 **下一步**。



2. 輸入您的使用者名稱。按 **下一步**。
3. 依照螢幕上的指示來完成設定。

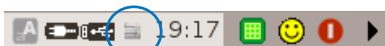


Eee PC 支援安裝 Windows XP 作業系統，請參考 Window XP 安裝手冊的詳細說明來安裝 Windows XP Service Pack 2 32-bit 作業系統。



輸入法

1. 您可以點選螢幕下方工作列上的鍵盤圖示來選擇其他的輸入法。





或是按下 <Ctrl> + <Space bar>（空白鍵）來顯示您現在正在使用的輸入法。

2. 按下 <Ctrl> + <Shift> 可以切換使用其他輸入法。重複 <Ctrl> + <Shift> 這個動作可以輪流切換不同的輸入法。

在繁體中文輸入法中，您可以依照自己的習慣選擇想要使用的輸入法，包括有倉頡和類似自然輸入法的新酷音輸入法。


設定網路連線

無線網路連線設定（依購買型號而定）

1. 若是開機後沒有自動偵測到無線網路，則先按下  + （<Fn> + <F2>）來啟動無線網路功能。



2. 在 **網際網路** 標籤頁中點選 **無線網路**。

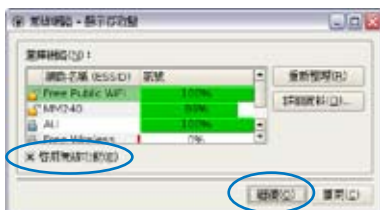
或是在工作列的無線網路圖示
 上用滑鼠點二下。



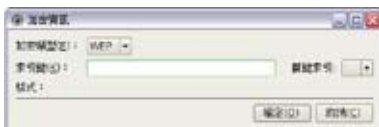
3. 從搜尋到的網路清單中選擇想要連線的網路，然後點選 **繼續** 來建立連線。



請確認 **啟用無線功能** 項目已經勾選。



4. 當要與該網路節點連線的時候，可能需要輸入密碼。



5. 當連線建立完成後，就會出現在網路連線清單中。



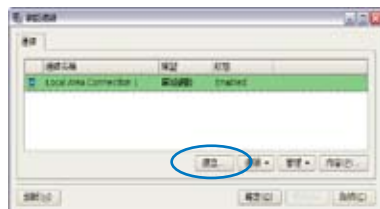
6. 連線建立完成後，在工作列上還可以看到無線網路的訊號強度圖示。



區域網路

使用固定 IP：

1. 在 **網際網路** 標籤頁中點選 **網路設定** 來設定您的網路連線。
2. 點選 **建立** 啟動連線精靈來建立一個新的連線。



- 選擇想要使用的連線類型，然後點選 下一步。



- 勾選 靜態 IP 位址，點選 下一步。



- 輸入 IP 位址、子網路遮罩、預設閘道。請向您的網路服務供應商取得正確的 IP 設定資料。



- 在 DNS 設定部份通常不需要自行輸入設定位址，若是您想要自行設定 DNS 與 WINS 位址，在 DNS 伺服器輸入偏好選項、其他與 WINS 伺服器的位址。請向您的網路管理員取得正確的 IP 設定資料。



- 輸入 DNS 網域名稱，或是也可以直接點選 下一步。



- 為您的連線網路輸入名稱，然後點選 下一步。

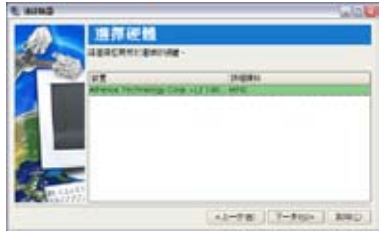


9. 設定完成後則點選 **完成**，若要變更設定則點選 **上一步**。



乙太網路點對點傳輸 (Point-to-Point Protocol over Ethernet, PPPoE)

1. 依照「使用固定 IP」的步驟 1~2 來開始建立一個使用 PPPoE 網路連線設定。
2. 選擇想要使用的連線類型，然後點選 **下一步**。
3. 選擇想要用來建立連線的硬體裝置，然後點選 **下一步**。



4. 輸入使用者名稱與密碼，然後點選 **下一步**。
5. 在連線名稱欄位輸入您自訂的網路名稱，然後點選 **下一步**。

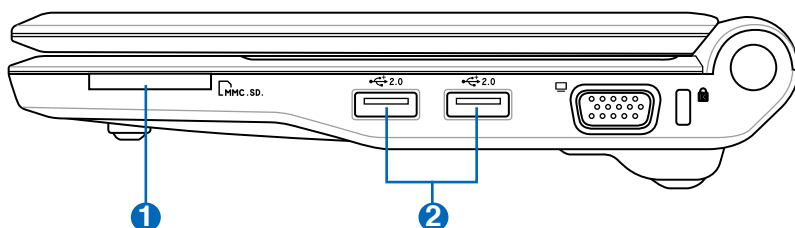


6. 設定完成後則點選 **完成**，若要變更設定則點選 **上一步**。



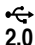
周邊裝置

您可以依照您的需求連接使用下列周邊裝置。



- 1  記憶卡插槽：可使用以下記憶卡。



- 2  2.0 USB 連接埠 (2.0/1.1)：可連接以下 USB 外接裝置。



USB 外接式光碟機



USB 外接式硬碟



USB 隨身碟

讀取您的檔案

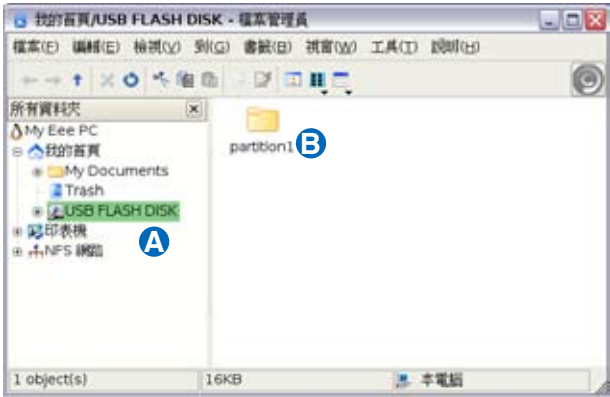
當您將 USB 外接式硬體裝置安裝在 Eee PC 上，您可以輕鬆的使用以下方法讀取這些檔案。

檔案管理員

- 1. 將您的 USB 硬碟或 USB 隨身碟連接至您的 Eee PC。
- 2. 從彈出式選單中選擇 使用「檔案管理員」開啟。



- 3. (A) 在左側的樹狀目錄窗格中點選外接的儲存裝置（可能會標示為 USB 儲存裝置的廠商名稱），接著 (B) 以左鍵點按二下在右側窗格的資料夾。



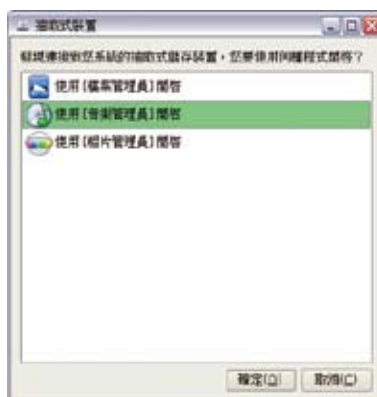
- 4. 所有在 USB 外接式儲存裝置的資料夾與檔案會顯示在右側窗格中。找到您想要使用的檔案，點按二下即可開啟該檔案。



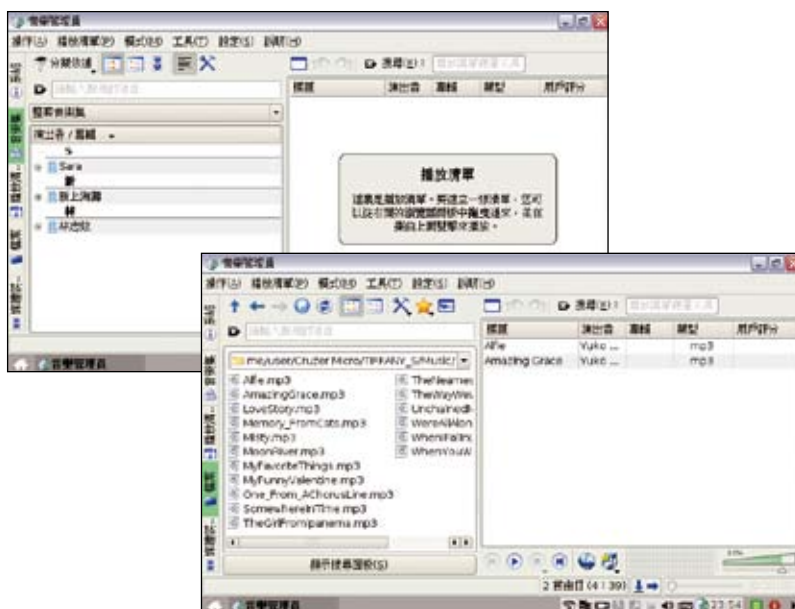
Eee PC 支援 zip 與 tgz 壓縮檔案格式，以及從 zip、gz、tar 與 rar 格式解壓縮的檔案。

音樂管理員

1. 將您的 USB 硬碟或 USB 隨身碟連接至您的 Eee PC。
2. 從彈出式選單中選擇 使用「音樂管理員」開啟。



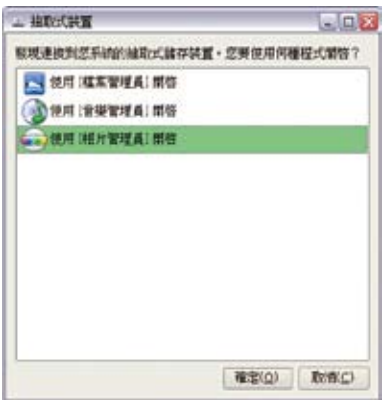
3. 在音樂管理員中，左側面板會顯示儲存在外接式 USB 硬碟或隨身碟中的資料夾，選擇您想要的資料夾，拖放至右側面板來建立您自己的音樂播放清單。



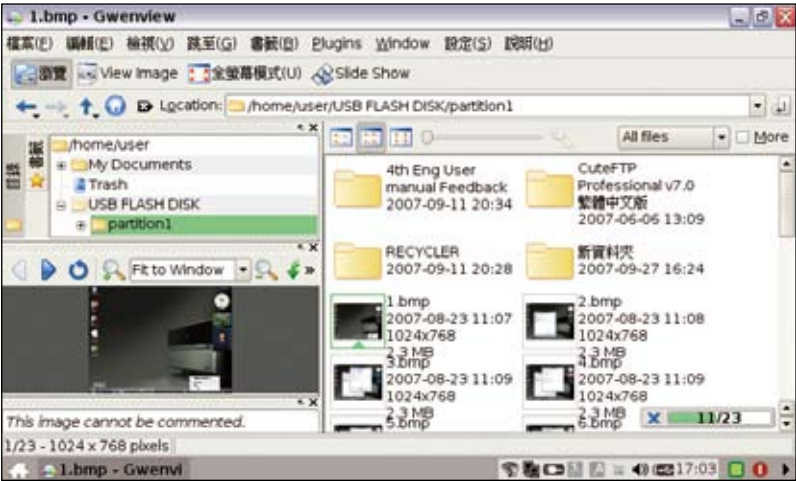
關閉主畫面只會將應用程式縮小至桌面的工作列上，若您想要關閉 音樂管理員，請執行 操作 > 離開。

相片管理員

- 1. 將您的 USB 硬碟或 USB 隨身碟連接至您的 Eee PC。
- 2. 從彈出式選單中選擇 使用「相片管理員」開啟。



- 2. 在相片管理員中，左側面板會顯示儲存在外接式 USB 硬碟或隨身碟中的資料夾，選擇您想要的資料夾，資料夾中的圖像或照片就會顯示在右側面板中。



將游標移動至照片上略停一下，會出現彈出式視窗，顯示檔案名稱、圖片類型、日期、尺寸大小、數位相機的資料等。



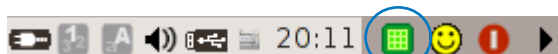
本應用程式支援的檔案格式有：PNG、JPG、TIF、TIFF、GIF、BMP、XPM、PPM、PNM、XCT、PCX。



工作管理員（SOS, Task Manager）

當系統因為開啟過多程式而使有些程式的反應速度不如平常的快速時，可以使用工作管理員（SOS, Task Manager）來關閉反應過慢的程式，但是使用工作管理員來關閉程式時，可能會導致該程式所讀取或正在編輯的資料受到毀損，建議僅用這個方式來關閉與個人資料無關的程式，或是先將您的資料或檔案進行存檔或備份。

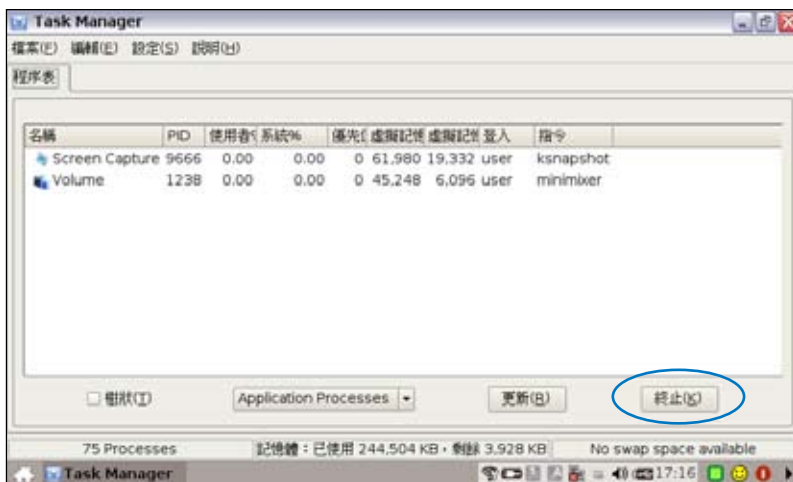
請依照以下步驟使用工作管理員來關閉程式：

1. 點選工具列上的 SOS 圖示來啟動工作管理員。



或是按下按鍵  +  (<Fn> + <F6>) 來啟動工作管理員。

2. 選擇不需要使用的程式，點選 終止 按鈕即可關閉該程式。



Easy 小幫手

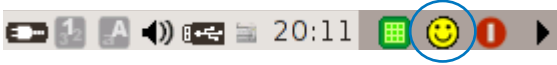
當您使用 Eee PC 遇到問題或疑惑時，可以使用 Easy 小幫手來快速尋找問題的解答。Easy 小幫手提供初步簡單的問題排除方法，若有更進一步的需求，或小幫手裡沒有提供的解答，請造訪華碩網站 <http://support.asus.com.tw>，來獲得更進一步的技術支援與服務。



使用 Easy 小幫手之前，請先確認您已經連接上網際網路。

請依照以下步驟使用 Easy 小幫手：

- 1. 點選工具列上如下所示的圖示來啟動 Easy 小幫手。



- 2. 在左側面板點選符合您所遭遇的問題，即可在右側面板獲得問題的解答。



Eee PC 常用功能

如何延長電池使用時間？

- 關閉 WiFi 功能：按下按鍵 <Fn> + <F2>。
- 將螢幕亮度降低：按下按鍵 <Fn> + <F3>。
- 將喇叭音量降低：按下按鍵 <Fn> + <F8>。
- 關閉喇叭功能：按下按鍵 <Fn> + <F7>。

如何使用工作管理員？

1. 點選工具列上的 SOS 綠色圖示來啟動工作管理員。
2. 點選某一欄的標題來執行排序索引，例如：名稱。
3. 選擇不需要使用的程式，點選 **終止** 或 **更新** 按鈕。
4. 若要查看更多的使用中的程式，請點選 Application Processes 的下拉式選單來選擇需要的項目。

如何安裝 Windows XP？

請參考 Windows XP 使用手冊中的詳細說明。

如何連線至華碩進行線上更新？

1. 連線至網際網路。
2. 在 **設定** 標籤頁中點選 **新增/移除程式**。
3. 在資料下載完成後，點選 **設定** 標籤頁來查看是否有任何可以更新的程式或資料。

如何設定無線網路？

1. 按下按鍵 <Fn> + <F2> 來啟動無線網路。
2. 在 **網際網路** 標籤頁中點選 **無線網路** 圖示。
3. 選擇欲使用的網路，點選 **繼續** 來建立連線。

如何設定 ADSL 網路連線？

1. 在 **網際網路** 標籤頁中點選 **網路設定** 圖示。
2. 點選 **建立** 按鈕，安裝精靈會跟著啟動。
3. 點選 **DSL - 點對點乙太網路**，然後點選 **下一步**。
4. 依照精靈的指示來完成連線設定。