



C3510

EEE PC 快速使用指南

EEE PC 4G (701)

EEE PC 4G Surf

EEE PC 8G

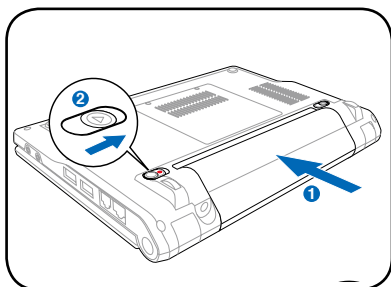


15G06Q007021

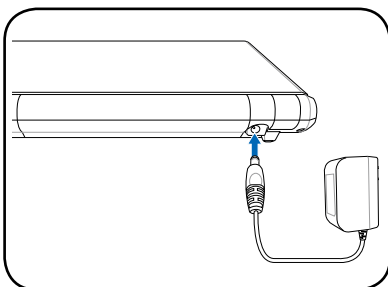
启动

在本快速使用指南中，以简易的图标来说明如何使用您的易电脑，您可以参考用户手册来获得更详细、完整的使用方法。

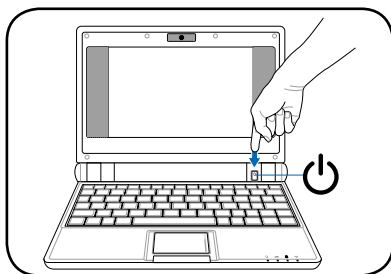
1. 安装电池。



2. 接上电源。



3. 启动。



当您将屏幕打开的时候，请不要将屏幕用力往下/往后压，这么做可能会导致屏幕与键盘中间的转轴断裂。此外，要移动您的易电脑时，请勿握住屏幕将电脑拿起。



在您第一次使用易电脑之前，请先将电池的电量充满，以延长电池的使用寿命。

状态指示灯

状态指示灯用来显示硬件/软件的使用状态。



电源指示灯



充电指示灯



固态硬盘（SSD）存取指示灯



无线网络指示灯




在快速使用指南中所有的屏幕图标只能参考，请以出货时的实际内容为准。

关机

请依照以下步骤来关闭您的易电脑。

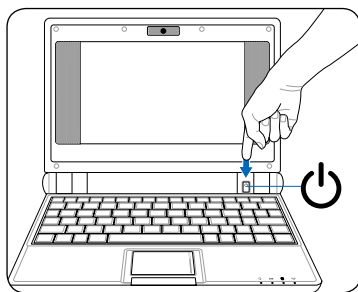
A.

1. 点击任务栏上的关机图标 ；
或是点击 设定 标签页 > 快速关机；
或直接按下电脑的电源开关。
2. 从弹出的窗口中点击 关机。
3. 点击 确定 即可关机。



B.

按住电脑的电源按钮直到电脑关机为止。



首次启动

当您第一次开始使用易电脑时，启动之后会自动运行「首次启动向导」，引导您建立个人化设定与输入一些简单的基本数据。请依照以下的步骤来完成初始化设定。

1. 第一次启动会出现授权条款版权声明，点击 我接受此协议，然后点击 下一步。



2. 输入您的用户名称。按 下一步。
3. 依照屏幕上的指示来完成设定。

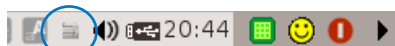


易电脑支持安装 Windows XP 操作系统，请参考用户手册的详细说明来安装 Windows XP Service Pack 2 32-bit 操作系统。



输入法

1. 您可以直接点击屏幕下方任务栏上的键盘图标来选择其他的输入法。





或是按下 <Ctrl> + <Space bar> (空白键) 来显示您现在正在使用的输入法。

2. 按下 <Ctrl> + <Shift> 可以切换使用其他输入法。重复 <Ctrl> + <Shift> 这个动作可以轮流切换不同的输入法。

在简体中文输入法中，您可以依照自己的习惯选择想要使用的输入法，包括有五笔和智能拼音输入法。


设定网络连接

无线网络连接设定

1. 若是启动后没有自动侦测到无线网络，则先按下  +  (<Fn> + <F2>) 来启动无线网络功能。



2. 在 互联网 标签页中点击 无线网络。

或是在任务栏的无线网络图标
 上用鼠标点二下。



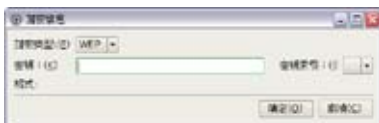
3. 从搜寻到的网络清单中选择想要连接的网络，然后点击 连接 来建立连接。



请确认 启用无线网络 项目已经勾选。



4. 当要与该网络节点连接的时候，可能需要输入密码。



5. 当连接建立完成后，就会出现在网络连接清单中。



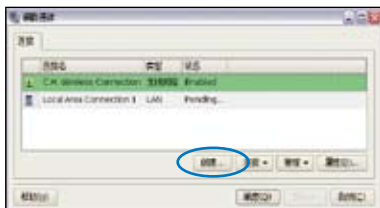
6. 连接建立完成后，在任务栏上还可以看到无线网络的信号强度图标。



局域网

使用静态 IP：

1. 在 互联网 标签页中点击 网络设置 来设置您的网络连接。
2. 点击 创建 启动连接向导来创建一个新的连接。



3. 选择想要使用的连接类型，然后点击 下一步。



4. 勾选 静态 IP 地址，点击 下一步。



5. 输入 IP 地址、子网掩码、网关。请向您的网络服务供应商取得正确的 IP 设定数据。



6. 在 DNS 设定部份通常不需要自行输入设定地址，若是您想要自行设定 DNS 与 WINS 地址，在 DNS 服务器输入首选、备选与 WINS 的地址。请向您的网络管理器取得正确的 IP 设定数据。



7. 输入 DNS 域名名称，或是也可以直接点击 下一步。



8. 为您的连接网络输入名称，然后点击 下一步。



9. 设定完成后则点击 完成，若要变更设定则点击 返回。



以太网点对点传输 (Point-to-Point Protocol over Ethernet, PPPoE)

1. 依照「使用静态 IP」的步骤 1~2 来开始建立一个使用 PPPoE 网络连接设定。
2. 选择想要使用的连接类型，然后点击 下一步。
3. 选择想要用来建立连接的硬件设备，然后点击 下一步。



4. 输入用户名称与密码，然后点击 下一步。
5. 在连接名称栏位输入您自定义的网络名称，然后点击 下一步。

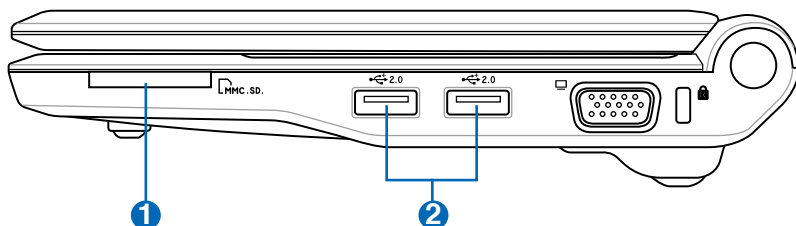



6. 设定完成后则点击 完成，若要变更设定则点击 返回。

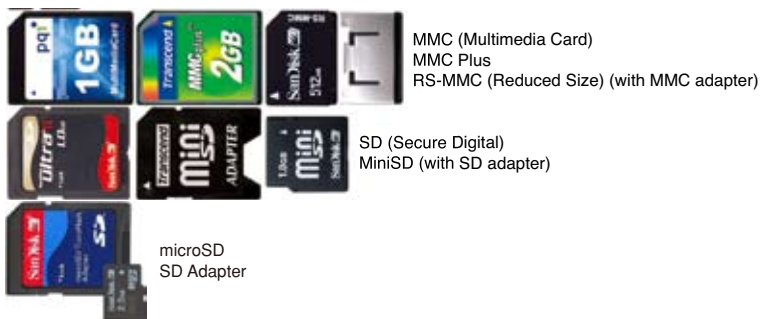


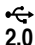
外围设备

您可以依照您的需求连接使用下列外围设备。



- 1  存储卡插槽：可使用以下存储卡。



- 2  2.0 USB 连接端口（2.0/1.1）：可连接以下 USB 外接设备。



USB 外接式光驱



USB 外接式硬盘



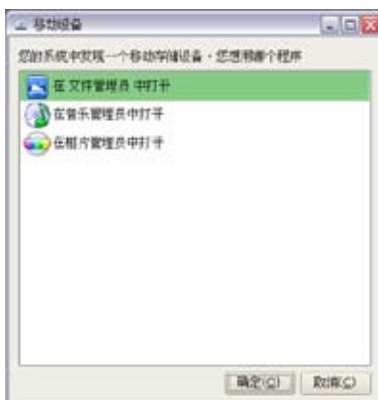
U 盘

读取您的文件

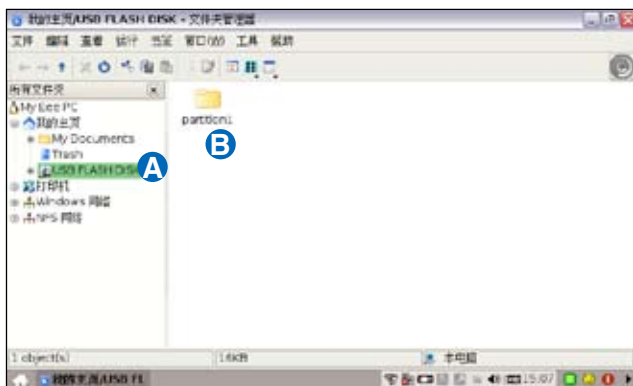
当您 将 USB 外接式硬件设备安装在易电脑上，您可以轻松的使用以下方法读取这些文件。

文件管理器

1. 将您的 USB 硬盘或 U 盘连接至您的易电脑。
2. 从弹出菜单中选择「在文件管理器中打开」。



3. (A) 在左侧的树状目录窗格中点击外接的存储设备（可能会标示为 USB 存储设备的厂商名称），接着 (B) 以左键点击二下在右侧窗格的文件夹。



4. 所有在 USB 外接式存储设备的文件夹与文件会显示在右侧窗格中。找到您想要使用的文件，点击二下即可开启该文件。



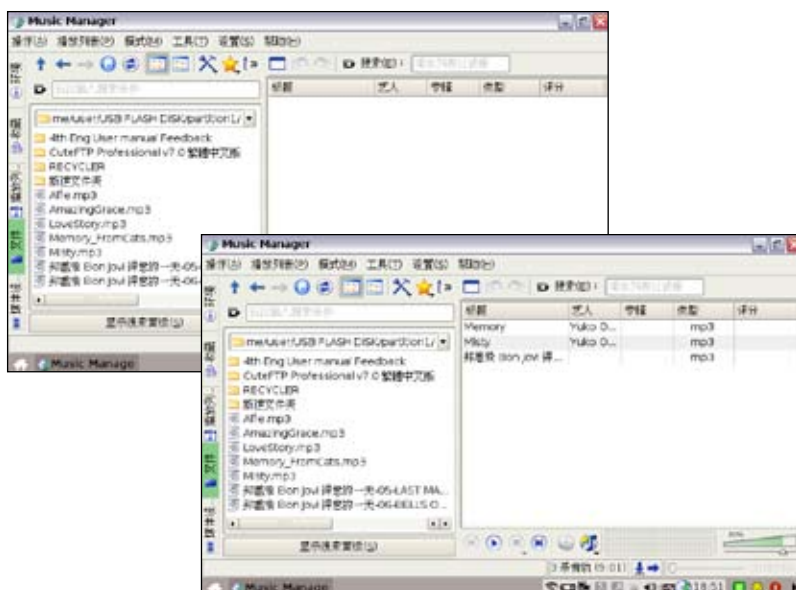
易电脑支持 zip 与 tgz 压缩文件格式，以及从 zip、gz、tar 与 rar 格式解压缩的文件。

音乐管理器

1. 将您的 USB 硬盘或 U 盘连接至您的易电脑。
2. 从弹出菜单中选择「在音乐管理员中打开」。



3. 在音乐管理器中，左侧面板会显示保存在外接式 USB 硬盘或 U 盘中的文件夹，选择您想要的文件夹，拖放至右侧面板来建立您自己的音乐播放清单。



此录音著作母带版权为陈冠蒨所有，翻印必究。



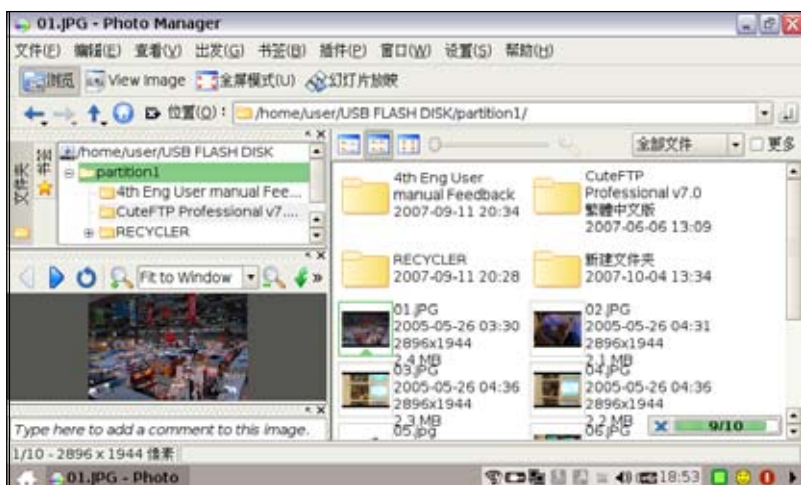
关闭主画面只会将应用程序缩小至桌面的任务栏上，若您想要关闭 音乐管理器，请运行 操作 > 离开。

相片管理器

1. 将您的 USB 硬盘或 U 盘连接至您的易电脑。
2. 从弹出菜单中选择「在相片管理器中打开」。



2. 在相片管理器中，左侧面板会显示保存在外接式 USB 硬盘或 U 盘中的文件夹，选择您想要的文件夹，文件夹中的图像或照片就会显示在右侧面板中。



将光标移动至照片上略停一下，会出现弹出口，显示文件名称、图片类型、日期、尺寸大小、数码相机的信息等。



本应用程序支持的文件格式有：PNG、JPG、TIF、TIFF、GIF、BMP、XPM、PPM、PNM、XCT、PCX。

语音识别

使用语音识别功能，您可以不需要使用双手即可操作易电脑。通过语音识别指令，不需要使用键盘或触摸板来启动应用程序，只要动动嘴巴就可以运行您想要使用的功能。

请依照以下步骤来使用语音识别功能：

1. 点击 设定 标签页中的 语音识别。
2. 在任务栏的语音识别图标上按右键，并且勾选 Enable 来启动这项功能。
3. 如下图所示列表中的项目都可使用语音识别功能。



语音识别的指令为：电脑 + 功能名称。请参考以下范例来使用语音识别功能：

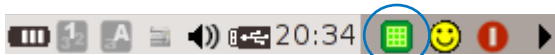
1. 例如您想要使用易电脑中的词典功能来查询英文单词。
2. 点击 设定 标签页中的 语音识别 来启动语音识别功能。
3. 对着本电脑说出 电脑 - 词典，即可呼叫易电脑内置的词典功能。



任务管理器 (SOS, Task Manager)

当系统因为开启过多程序而使有些程序的反应速度不如平常的快速时，可以使用任务管理器 (SOS, Task Manager) 来关闭反应过慢的程序，但是使用任务管理器来关闭程序时，可能会导致该程序所读取或正在编辑的数据受到毁损，建议仅用这个方式来关闭与个人数据无关的程序，或是先将您的数据或文件进行保存文件或备份。

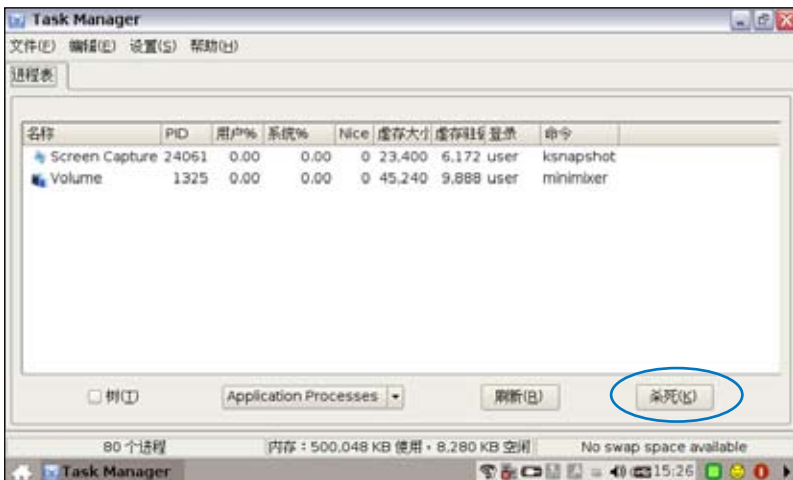
请依照以下步骤使用任务管理器来关闭程序：

1. 点击工具列上的 SOS 图标来启动任务管理器。



或是按下按键  +  (<Fn> + <F6>) 来启动任务管理器。

2. 选择不需要使用的程序，点击 杀死 (终止) 按钮即可关闭该程序。



易电脑常用功能

如何延长电池使用时间？

- 关闭 WiFi 功能：按下按键 <Fn> + <F2>。
- 将屏幕亮度降低：按下按键 <Fn> + <F3>。
- 将喇叭音量降低：按下按键 <Fn> + <F8>。
- 关闭喇叭功能：按下按键 <Fn> + <F7>。

如何使用任务管理器？

1. 点击工具列上的 SOS 绿色图标来启动任务管理器。
2. 点击某一栏的标题来运行排序索引，例如：名称。
3. 选择不需要使用的程序，点击 **终止** 或 **升级** 按钮。
4. 若要查看更多的使用中的程序，请点击 Application Processes 的下拉式菜单来选择需要的项目。

如何安装 Windows XP？

请参考用户手册中的详细说明。

如何连接至华硕运行在线升级？

1. 连接至互联网。
2. 在 设定 标签页中点击 添加/删除程序。
3. 在数据下载完成后，点击 设定 标签页来查看是否有任何可以升级的程序或数据。

如何设定无线网络？

1. 按下按键 <Fn> + <F2> 来启动无线网络。
2. 在 互联网 标签页中点击 无线网络 图标。
3. 选择欲使用的网络，点击 继续 来建立连接。

如何设定 ADSL 网络连接？

1. 在 互联网 标签页中点击 网络设定 图标。
2. 点击 建立 按钮，安装向导会跟着启动。
3. 点击 DSL - 点对点以太网，然后点击 下一步。
4. 依照向导的指示来完成连接设定。