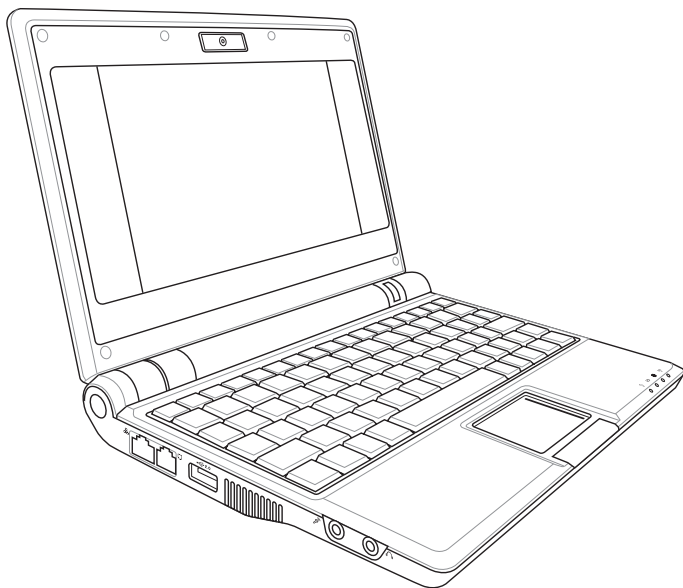


Еее РС Хардуерно

ръководство

Еее РС серия 701SD



Юни, 2008

Съдържание

Глава 1: Представяне на Еее PC

Относно това ръководство за потребителя	1-2
Бележки по ръководството	1-3
Предпазни мерки	1-4
Предпазни мерки при транспортиране.....	1-5
Зареждане на батерията	1-5
Предпазни мерки при пътуване в самолет	1-5
Подготвяне на Еее PC	1-6

Глава 2: Запознаване с частите

Лицева страна.....	2-2
Долна страна	2-5
Дясна страна.....	2-7
Лява страна	2-8
Задна страна.....	2-9

Глава 3: Първи стъпки

Захранване.....	3-2
Използване на променлив ток	3-2
Използване на батерията.....	3-4
Грижа за батерията	3-5
Захранване	3-6
Super Hybrid Engine	3-6
Използване на тъчпада	3-7
Използване на клавиатурата	3-9
Специални функционални бутони.....	3-9
Наместване на прозорец.....	3-11
Помощник за първото включване.....	3-12
Работен режим	3-14
Изключване.....	3-14

Приложение

Информация за търговските марки	A-2
Списък на квалифицирани доставчици.....	A-2
Декларации за съвместимост и безопасност	A-3

Съдържание

Изявление на Федералната Комисия по Комуникации (ФКК).....	A-3
Предупреждение на ФКК относно радиочестотно облъчване.....	A-4
Декларация за съответствие (Директивата за радио и телекомуникационни интерфейси на ЕС 1999/5/EC)	A-5
СЕ маркировка.....	A-5
Предупреждение на IC относно радиочестотно облъчване за Канада.....	A-5
Безжични работни канали за различни райони	A-7
Ограничени безжични честотни ленти във Франция.....	A-7
Предупреждения на UL за безопасност.....	A-9
Изискване за електрическа безопасност.....	A-10
Предупредителни съобщения относно лития за северните страни (за литиево-йонни батерии).....	A-11
CTR 21 сертификат(за Eee PC с вграден модем).....	A-12
GNU General Public License.....	A-14
Информация за авторските права.....	A-25
Ограничение на отговорността.....	A-26
Сервиз и поддръжка.....	A-26

Относно това ръководство за потребителя

Бележки по ръководството

Предпазни мерки

Подготвяне на Еее РС

1
Представяне
на Еее РС

Относно това ръководство за потребителя

Пред Вас е Ръководството на потребителя на Еее РС. Това ръководство предоставя информация за различните компоненти на Еее РС и за това, как се използват те. Следват основните раздели на ръководството за потребителя:

1. Представяне на Еее РС

Представя Еее РС и настоящото ръководство на потребителя.

2. Запознаване с частите

Предоставя информация за компонентите на Еее РС.

3. Първи стъпки

Предоставя информация за първите стъпки при ползването на Еее РС.

4. Приложение

Предоставя информация за безопасност.



Вашият Еее РС може да се различава от илюстрациите в това ръководство. Приемете, че Вашият Еее РС е правилен.

Бележки по ръководството

В цялото ръководство са използвани няколко забележки и предупреждения, благодарение на които ще можете да осъществите някои операции безопасно и резултатно. Тези забележки имат различни степени на важност:



ВНИМАНИЕ! Важна информация, която трябва да се спазва за безопасна работа.



ВАЖНО! Важна информация, която трябва да се съблюдава, за да се избегнат щети върху данни, компоненти или хора.



СЪВЕТ: Съвети за извършване на операции.



ЗАБЕЛЕЖКА: Информация за специални случаи.

Предпазни мерки

Следните предпазни мерки ще удължат живота на Еее РС. Следвайте предпазните мерки и указания. Освен справките с ръководството, за всички сервисни услуги трябва да се обръщате към квалифициран персонал. Не използвайте повредени хранящи кабели, аксесоари или други периферни устройства. Не използвайте силни разтворители като разредители, бензол или други химикали върху или в близост до повърхността.



Изключвайте от храняването и отстранявайте батерийния модул (или модули) преди почистване. Избършете Еее РС с чиста целулозна гъба или гюдерия, навлажнена с разтвор на неабразивен почистващ препарат и малко топла вода, и премахнете излишната влага със суха кърпа.



НЕ поставяйте върху неравни или нестабилни работни повърхности. Обърнете се към сервис, ако корпусът се повреди.



НЕ поставяйте, не пускайте отгоре и не пхайте никакви чужди предмети в Еее РС.



НЕ излагайте на замърсявания и прах. НЕ използвайте при утечки на газ.



НЕ излагайте на силни магнитни и електрически полета.



НЕ натискайте и не пипайте дисплея. Не го съхранявайте заедно с дребни предмети, които могат да го одраскат или да попаднат в Еее РС.



НЕ излагайте на и не използвайте в близост до течности, дъжд или влага. НЕ използвайте модема по време на гръмотевични бури.



НЕ оставяйте Еее РС върху скута си или друга част от тялото, за да предотвратите неудобство или нараняване поради излагане на топлина.



Безопасност на батериите: НЕ хвърляйте батерията в огъня. НЕ давайте на късо контактите на батерията. НЕ разглобявайте батерията.



БЕЗОПАСНА ТЕМПЕРАТУРА: Еее РС трябва да се използва само при температура на околната среда от 5°C (41°F) до 35°C (95°F)



ЗАХРАНВАНЕ: Вижте етикета от долната страна на Еее РС и се уверете, че хранящият адаптер е съвместим с показанията.



НЕ изхвърляйте Еее РС заедно с битовите отпадъци. Направете справка с местните разпоредби за изхвърляне на електронни продукти.



НЕ носете и не покривайте Еее РС, когато е включен, с никакви материали, които биха попречили на въздушната циркулация, като например ръчна чанта.

Предпазни мерки при транспортиране

За да подготвите Еее РС за транспортиране, затворете дисплея, за да защитите клавиатурата и панела с дисплея.

Повърхността на Еее РС може лесно да бъде повредена, ако не се полагат съответните грижи. Внимавайте да не търкате и драскате повърхността на Еее РС, когато го транспортирате. Можете да поставите Еее РС в чанта, за да го предпазите от замърсяване, вода, удар и драскотини.

Зареждане на батерията

Ако възнамерявате да използвате батерийно захранване по време на път, трябва преди това изцяло да заредите батерийния модул и евентуалните допълнителни батерийни модули. Не забравяйте, че захранващият адаптер зарежда батерийния модул, докато е включен в компютъра и в източник на променлив ток. Обърнете внимание, че зареждането на батерийния модул отнема много повече време, докато се работи с Еее РС.

Предпазни мерки при пътуване в самолет

Обърнете се към Вашата авиокомпания, ако искате да използвате Еее РС по време на полет. Повечето авиокомпании имат ограничения за ползване на електронни устройства. Повечето авиокомпании позволяват работа с електронни устройства само между, а не по време на излитане и кацане.

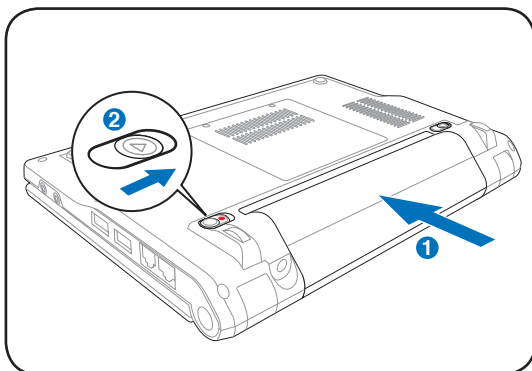


Летищата имат три основни типа устройства за сигурност: Рентгенови машини (за предметите, поставяни на багажните ленти), магнитни детектори (за хората, преминаващи през проверките за сигурност) и ръчни магнитни детектори (ръчни устройства използвани върху хора и отделни предмети). Еее РС и дискети могат да преминават през рентгеновите машини на летищата. Въпреки това се препоръчва да не излагате Еее РС или дискетите на магнитните детектори на летищата (неподвижни или ръчни).

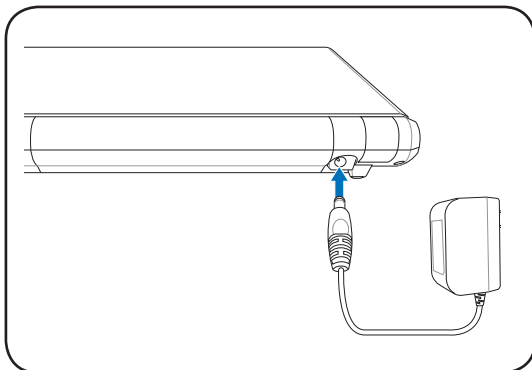
Подготвяне на Еее PC

Това са само кратки указания за ползването на Еее PC. Вижте следващите глави за повече информация.

1. Поставете батерийния модул



2. Свържете захранващия адаптер за променлив ток

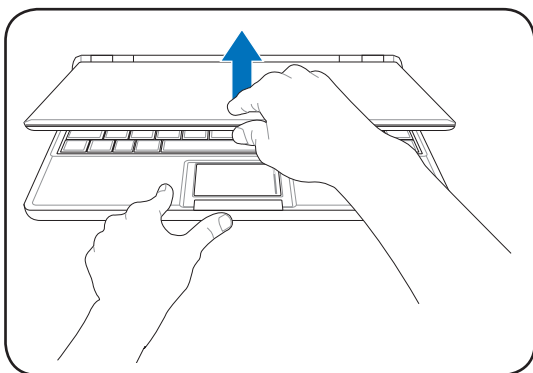


Електрическите контакти се различават в зависимост от държавата. Еее PC се доставя с адаптер, съвместим със стандартите във вашата страна. Илюстрацията по-горе служи само за справка и е възможно да не показва точно вашата конфигурация. Вижте глава 3 за повече информация.

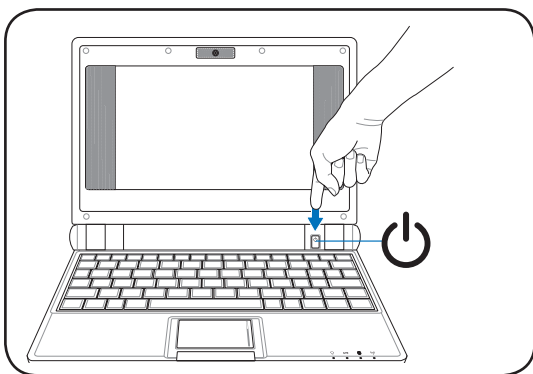


Не забравяйте да зарядите напълно батерията (за 8 часа или повече) преди първото ползване и всеки път, когато тя е изтощена. Батерията достига своя максимален капацитет след няколко пълни цикъла на зареждане и разреждане.

3. Отворете панела с дисплея



4. Включете Еее РС



Когато отворите панела с дисплея, не го натискайте твърде много назад, защото е възможно пантите да се счупят! Никога не повдигайте Еее РС, като го държите само за панела с дисплея!

Лицева страна

Долна страна

Дясна страна

Лява страна

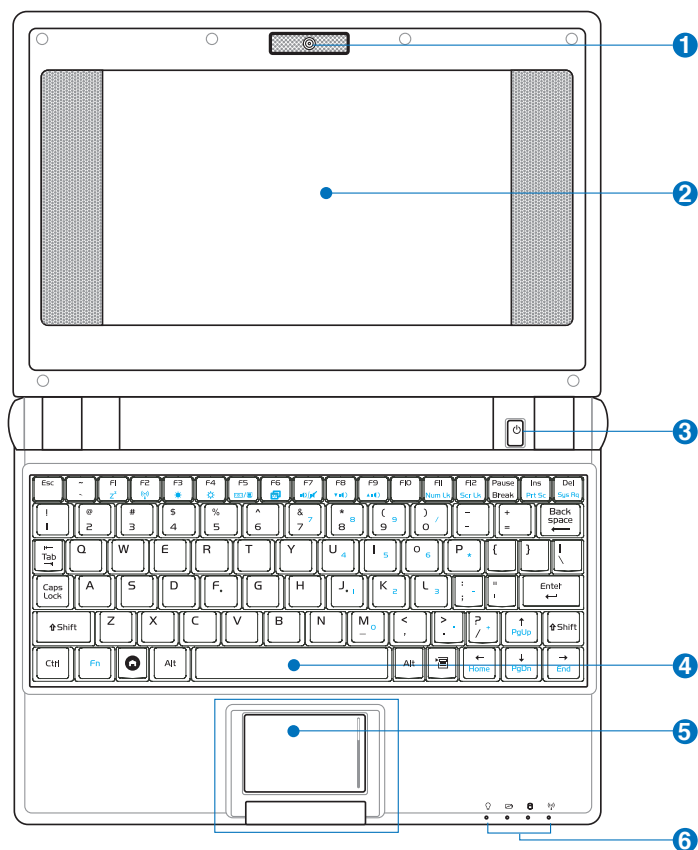
Задна страна

Запознаване с частите

2

Лицева страна

Вижте илюстрацията по-долу за запознаване с компонентите от тази страна на Еее РС.



Клавиатурата е различна за всяка територия.

1 Вградена камера (за избрани модели)

Вградената камера позволява да се правят снимки и да се записват видеоклипове.

2 Панел с дисплей

Панелът с дисплей работи по същия начин като настолен монитор. Еее PC използва активна матрица TFT LCD, която предоставя отлично качество на образа, подобно на това на настолните монитори. За разлика от настолните монитори, LCD панелът не произвежда вредно излъчване или трептене и затова е по-ненатоварващ за очите. Използвайте мека кърпа без химически разтвори (използвайте обикновена вода, ако е необходимо), за да почистите дисплея.

3 Бутон за включване и изключване

Бутонът за захранването служи за включване и изключване на Еее PC, а също и за излизане от спящ режим (STR). Натиснете бутона еднократно за включване и задръжте за изключване на Еее PC. Бутонът за захранването работи само когато панелът с дисплей е отворен.

4 Клавиатура

Клавиатурата предоставя бутони с удобно потъване (дълбочина, до която бутоните могат да бъдат натиснати) и поставка за дланите на ръцете.

5 Тъчпад и бутони

Тъчпадът и бутоните му представляват посочващо устройство, което предоставя същите функции като тези на една компютърна мишка. Може да се ползва превъртане за по-лесна навигация в мрежата и документите.



Индикатори на състоянието (отпред)



Индикатор за захранването

Индикаторът за захранването свети, когато Eee PC е включен и мига бавно, когато Eee PC е в Save-to-RAM (Suspend) режим (застопоряващ режим). Индикаторът не свети, когато Eee PC е изключен.



Индикатор за батерията

Индикаторът за батерията (LED) показва състоянието на батерията по следния начин:

Включен

	Режим на захранване от електрическата мрежа	Режим на захранване от батерия
Батерията е заредена между 100%-80%	Оранжево, включен	Зелено, включен
Батерията е заредена между 80%-10%	Оранжево, което мига бавно	Зелено, което мига бавно
Нивото на батерията е по-малко от 10%	Оранжево, което мига бързо	Зелено, което мига бързо

Режим Standby (В готовност) / Изключен

	Режим на захранване от електрическата мрежа	Режим на захранване от батерия
Батерията е заредена между 100%-80%	Оранжево, включен	Изключен
Батерията е заредена между 80%-10%	Оранжево, което мига бавно	Изключен
Нивото на батерията е по-малко от 10%	Оранжево, което мига бързо	Изключен



Индикаторът за зареждане на батерията няма да светне ако батерията е извадена от Eee PC.



Индикатор на SSD носител/твърд диск

Индикаторът на SSD диска мига, когато се записват или четат данни от устройството.



Индикатор на безжичната мрежа/Bluetooth индикатор

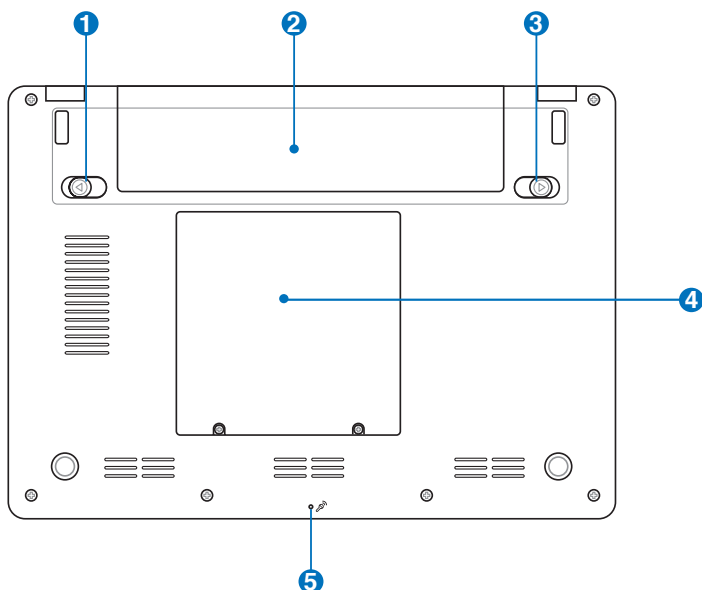
Съществува само при модели с вградена безжична мрежа (LAN)/Bluetooth. Когато е активна вградената безжична мрежа (LAN)/Bluetooth, индикаторът свети.

Долна страна

Вижте илюстрацията по-долу за запознаване с компонентите от тази страна на Еее PC.



Долната страна може да се различава на външен вид в зависимост от модела.



Долната част на Еее PC може да стане много гореща. Внимавайте, когато работите с Еее PC, докато все още е включен или е бил включен доскоро. Високите температури са нормални по време на зареждане или функциониране. НЕ използвайте върху меки повърхности като легла и дивани, които биха могли да блокират въздушната циркулация. НЕ ОСТАВЯЙТЕ Еее PC ВЪРХУ СКУТА ИЛИ ДРУГА ЧАСТ ОТ ТЯЛОТО, ЗА ДА ПРЕДОТВРАТИТЕ НАРАНЯВАНЕ ОТ ТОПЛИНАТА.

1 **Пружинно заключване на батерията**

Пружинното заключване служи за сигурното поставяне на батерийния модул. Когато батерийният модул се поставя, се заключва автоматично. Когато изваждате батерийния модул, трябва да задържите заключалката в отключена позиция.

2 **Батериен модул**

Батерийният модул се зарежда автоматично, когато е включен в източник на променлив ток и поддържа хранването на Еее РС при изключване от електрическата мрежа. Това дава възможност за работа при временно преместване от едно място на друго. Издръжливостта на батерията варира в зависимост от ползването и техническите характеристики на Еее РС. Батерийният модул не трябва да се разглобява и трябва да се закупи като цялостен артикул.

3 **Ръчно заключване на батерията**

Ръчното заключване служи за закрепване на батерийния модул. Придвигете ръчната заключалка в отключена позиция, за да поставите или извадите батерийния модул. След като поставите батерийния модул, придвигете ръчната заключалка в заключена позиция.

4 **Отделение за SSD носителя и паметта**

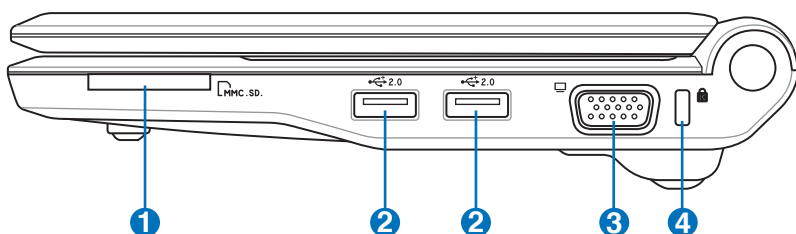
SSD дискът и паметта са поставени в специално отделение.

5 **Микрофон (Вграден)**

Вграденият моно микрофон може да се използва за skype,
, запис на глас или елементарни аудио записи.

Дясна страна

Вижте илюстрацията по-долу за запознаване с компонентите от тази страна на Еее PC.



1 Слот за карта памет

Вграденият четец за карти с памет работи с MMC/SD карти от устройства като например цифрови фотоапарати, MP3 плеъри, мобилни телефони и PDA компютри.

2 2.0 USB порт (2.0/1.1)

USB (Универсална серийна шина) портът е съвместим с устройства, използващи стандартите USB 2.0 или USB 1.1, като например клавиатури, посочващи устройства, фотоапарати и устройства за съхранение, свързани с максимум 12Mbps/sec (USB 1.1) и 480Mbps/sec (USB 2.0). USB позволява на много устройства да работят едновременно върху един компютър, като някои периферни устройства работят като допълнителни разклонителни устройства или концентратори (хъбове). Също така USB поддържа функцията „гореща замяна“ (hot-swapping).

3 Изходи на дисплея (монитор)

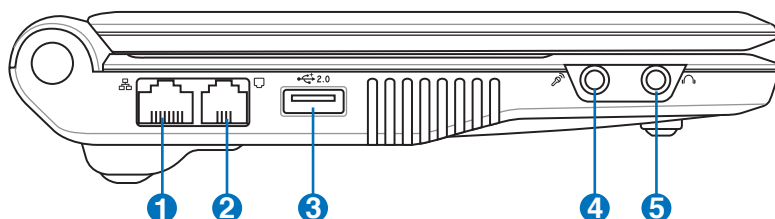
15-изводният D-sub порт за монитор поддържа устройства, съвместими със стандарта VGA като например монитори или проектори, като така позволява използване на по-големи външни дисплеи.

4 Порт за заключване Kensington®

Портът за заключване Kensington® позволява на Еее PC да бъде защитен чрез използване на продукти за сигурност, съвместими с Kensington®. Тези продукти за сигурност обикновено представляват метален кабел и ключалка, които не позволяват Еее PC да бъде отдалечен от даден стационарен обект.

Лява страна

Вижте илюстрацията по-долу за запознаване с компонентите от тази страна на Еее PC.



1 LAN порт

8-изводният RJ-45 LAN порт (10/100M bit) поддържа стандартните Ethernet кабели за свързване с локална мрежа. Вграденият конектор позволява удобно ползване без допълнителни адаптери.

2 Порт за модем (при определени модели)

2-пиновият RJ-11 порт за модем поддържа стандартен телефонен кабел. Вътрешният модем поддържа скорости до 56K V.90. Вграденият конектор позволява удобно ползване без допълнителни адаптери.



Вграденият модем не поддържа напрежението на цифрови телефонни системи. НЕ включвайте в порта на модема цифров телефон, защото това може да доведе до повреждане на Еее PC.

3 2.0 USB порт (2.0/1.1)

USB (Универсална серийна шина) портът е съвместим с устройства, използващи стандартите USB 2.0 или USB 1.1, като например клавиатури, посочващи устройства, фотоапарати и устройства за съхранение, свързани с максимум 12Mbps/sec (USB 1.1) и 480Mbps/sec (USB 2.0). USB позволява на много устройства да работят едновременно върху един компютър, като някои периферни устройства работят като допълнителни разклонителни устройства или концентратори (хъбове). Също така поддържа функцията „гореща замяна“ (hot-swapping).

4 Жак за микрофон

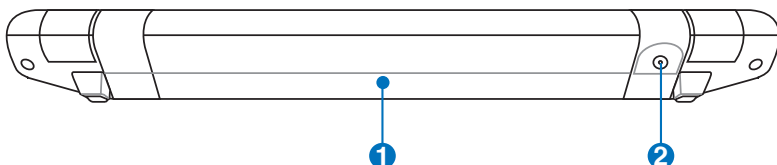
Жакът за микрофон е проектиран за свързване на микрофони за Skype, гласови съобщения или просто за записване на звук.

5 🎧 Жак за свързване в изход заслушалки

1/8 инчовият стерео жак за слушалки (3,55mm) свързва изходящия звук на Еее РС към колонки или слушалки. Използването на този жак автоматично деактивира вградените високоговорители.

Задна страна

Вижте илюстрацията по-долу за запознаване с компонентите от тази страна на Еее РС.



1 🔋 Батерийен модул

Батерийният модул се зарежда автоматично, когато е включен в източник на променлив ток и поддържа захранването на Еее РС при изключване от електрическата мрежа. Това дава възможност за работа при временно преместване от едно място на друго. Издръжливостта на батерията варира в зависимост от ползването и техническите характеристики на Еее РС. Батерийният модул не трябва да се разглобява и трябва да се закупи като цялостен артикул.

2 ⚡ DC IN Вход за захранване (постоянен ток)

Предоставеният захранващ адаптер, използващ този жак, преобразува променливия ток в постоянен. Захранването, подавано през този жак, подава захранване към Еее РС и зарежда вътрешния батерийен модул. За да предотвратите повреда на Еее РС и на батерийния модул, трябва винаги да използвате предоставения захранващ адаптер.



ВНИМАНИЕ: МОЖЕ ДА СЕ НАГРЕЕ ДО ВИСОКА ТЕМПЕРАТУРА ПРИ ПОЛЗВАНЕ. НЕ ПОКРИВАЙТЕ АДАПТЕРА И ГО ДРЪЖТЕ ДАЛЕЧ ОТ ТЯЛОТО.

Захранване

Използване на тъчпада

Използване на клавиатурата

Помощник за първото включване

Работен режим

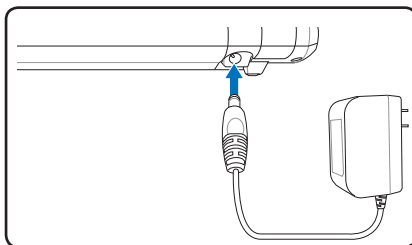
Изключване

Първи стъпки

Захранване

Използване на променлив ток

Захранването на Еее РС се състои от две части - захранващ адаптер и батериен модул. Захранващият адаптер преобразува променливия ток от електрическия контакт в постоянен за ползване от Еее РС. Еее РС се предоставя заедно с универсален адаптер за захранване с напрежение 100V-120V и 220V-240V без превключватели за настройване или преобразуватели. В различните държави може да се изисква адаптер за употреба с различни стандарти от този на предоставения захранващ кабел за променлив ток, който отговаря на стандартите в САЩ. Повечето хотели предоставят универсални електрически контакти за поддръжка на различни захранващи кабели, а също и напрежения. Винаги е добре преди да тръгнете на път, да се допитвате до хора с опит в пътуванията за напреженията на контактите с променлив ток.

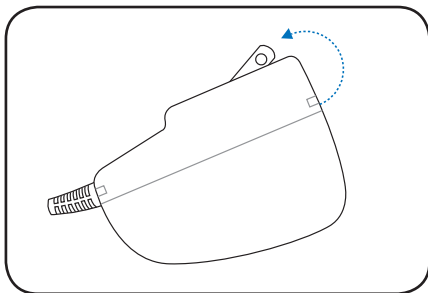


ЗАХРАНВАЩИЯТ АДАПТЕР МОЖЕ ДА СЕ НАГРЕЕ ДО ВИСОКА ТЕМПЕРАТУРА ПРИ ПОЛЗВАНЕ. НЕ ПОКРИВАЙТЕ АДАПТЕРА И ГО ДРЪЖТЕ ДАЛЕЧ ОТ ТЯЛОТО.

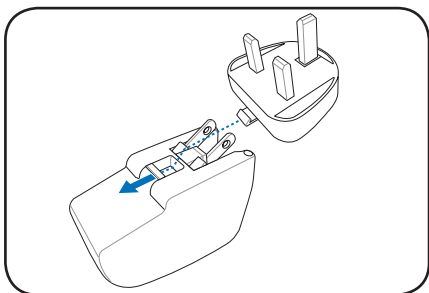
Инсталиране на адаптер с контактни пластини

Следвайте указанията по-долу, за да инсталирате адаптера с контактни пластини, ако е необходимо.

1. Наклонете леко пластината до образуване на остър ъгъл.



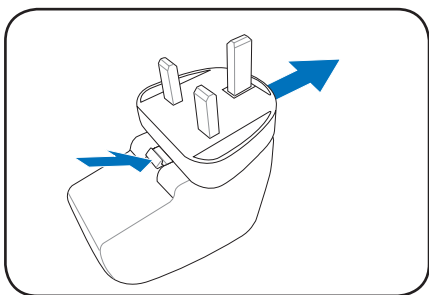
2. Поставете щепсела, докато щракне на място.



Изваждане на адаптер с контактни пластини

Следвайте указанията по-долу, за да извадите адаптера с контактни пластини, ако е необходимо.

- Натиснете задържащия лост и отстранете щепсела.



Еее РС се доставя с адаптер с два или три извода за включване в стенни електрически контакти, в зависимост от държавата, където се предлага.



Възможно е повреждане, ако използвате различен адаптер, за да захранвате Еее РС или ако използвате адаптера на Еее РС за захранване на други електрически уреди. Ако има дим, мирис на изгоряло или прекалена топлина, идващи от захранващия адаптер, трябва да се обърнете към сервиз. Обърнете се към сервиз, ако подозирате, че адаптерът е дефектен. Възможно е да повредите както батерийния модул(и), така и Еее РС, ако използвате дефектен захранващ адаптер.

Използване на батерията

Еее PC е проектиран да работи със сменяем батериен модул. Батерийният модул се състои от комплект батерийни клетки, свързани в един корпус. Напълно зареден батериен модул дава възможност на Еее PC да работи няколко часа, но действителното време зависи от работните Ви навици, микропроцесора, големината на системната памет и големината на дисплея. Като опция се предлагат допълнителни батерийни модули, които може да бъдат закупени отделно от дистрибуторите на Еее PC.

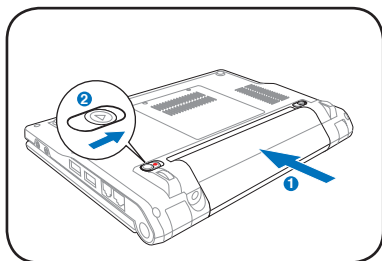


Не забравяйте да заредите напълно батерията преди първото ползване и след това я зареждайте винаги когато се изтощава, за да удължите живота ѝ. Батерията достига своя максимален капацитет след няколко цикъла на зареждане и разреждане.

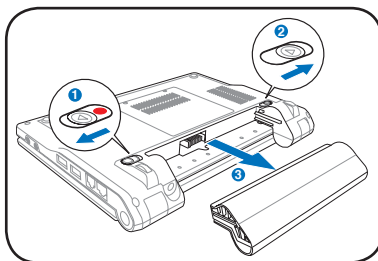
Поставяне и изваждане на батерийния модул

Възможно е Еее PC да се предлага без инсталиран батериен модул. В такъв случай следвайте тези стъпки за инсталирането му.

За да поставите батерийния модул:



За да извадите батерийния модул:



- Използвайте само батерийните модули и захранващите адаптери, които се предоставят заедно с този Еее PC, или са специално одобрени от производителя или дистрибутора за ползване с този модел, защото в противен случай може да се предизвика повреждане на Еее PC.
- Никога не се опитвайте да извадите батерийния модул, докато Еее PC е включен, тъй като това може да доведе до загуба на данни.

Грижа за батерията

Батерийният модул на Еее РС като всички презареждащи се батерии има ограничение в броя на презарежданията. Ползният живот на батерийния модул зависи от температурата на околната среда, влажността и от начина, по който ще се използва Еее РС. Най-добре е батерията да се използва при температура от 5°C до 35°C (41°F до 95°F). Трябва също да имате предвид, че вътрешната температура на Еее РС е по-висока от външната. Всякакви температури над и под тези граници ще скъсат живота на батерията. При всички случаи обаче времето за използване на батерийния модул накрая ще намалее и ще трябва да се закупи нов батериен модул от оторизиран дистрибутор на Еее РС. Тъй като батериите също имат определен срок на годност, не се препоръчва да закупвате предварително допълнителни батерии.




Поради съображения за сигурност НЕ хвърляйте батерията в огън, НЕ съединявайте накъсо контактите и НЕ разглобявайте батерията. В случай на неизправност или повреда в батерийния модул, причинени от удар, изключете Еее РС и се свържете с оторизиран сервис.



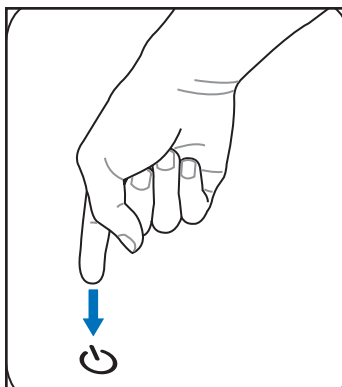
Аварийно изключване

Ако операционната Ви система не може да бъде изключена или рестартирана, има още един начин да изключите Еее РС:

Натиснете бутона за включване и изключване  докато системата не се изключи.



НЕ използвайте извънредното изключване/връщане в изходно състояние, докато се записват или четат данни - това може да доведе до загуба или унищожение на Вашите данни.



Захранване

Вашият Еее PC е снабден с интелигентна захранваща система. Енергоспестяващият режим намалява честотата на работа на процесора и използва по-малко енергия, за да удължи живота на батерията. Режимът на захранване от електрическата мрежа позволява на процесора да работи на пълни обороти за най-добра производителност. Когато включвате или изключвате адаптера, ще се появяват иконите за режим на захранване от електрическата мрежа или от батерия като напомняне.



Режим на захранване от батерия



Режим на захранване от електрическата мрежа

Super Hybrid Engine

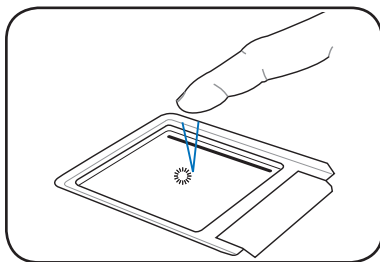
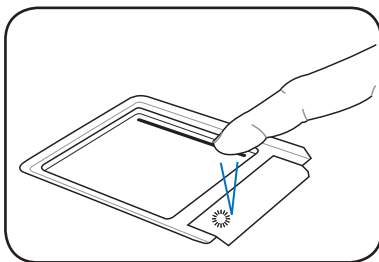
Super Hybrid Engine предлага различни опции за режими на захранване. Натиснете иконата Super Hybrid Engine в полето за уведомления, за да превключите различните икономични режими. Енергоспестяващите режими управляват много аспекти на Еее PC за удължаване на времето на работа на батерията. Избраният режим се появява на дисплея.



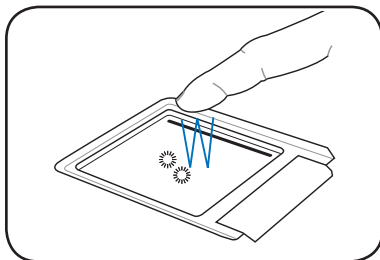
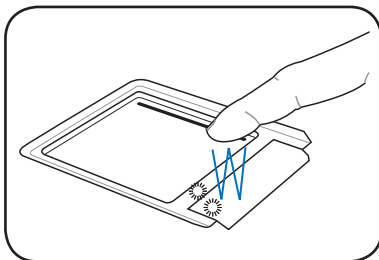
Автоматичен, висока производителност и Автоматичен, енергоспестяващ са налични единствено при поставяне или отстраняване на токовия адаптер.

Използване на тъчада

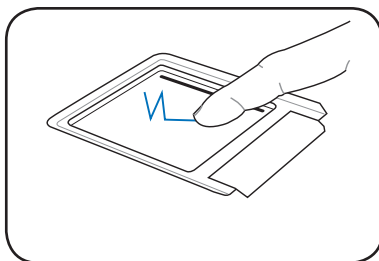
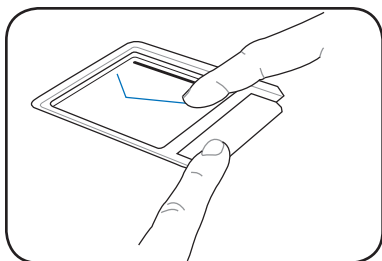
Натискане/Почукване Докато курсорът е върху даден обект, натиснете левия бутон или докоснете леко тъчада с върха на пръста си, като задържите пръста си върху повърхността, докато не маркирате обекта. Избраните елементи променят цвета си. Случаите на следните 2 илюстрации имат същите резултати.



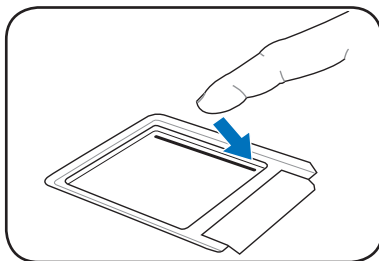
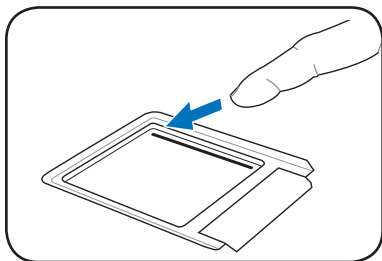
Двойно натискане/Двойно почукване - Това е обичайното действие за стартиране на програмите директно от съответстващите им икони. Придвигнете курсора върху иконата, която искате да стартирате, натиснете левия бутон или натиснете бързо тъчада два пъти и системата отваря съответстващата програма. Ако интервалът между натисканията или почукванията е твърде дълъг, действието няма да се изпълни. Случаите на следните 2 илюстрации имат същите резултати.



Плъзгане - Плъзгането означава да изберете даден обект и да го поставите на друго място на екрана. Можете да преместите курсора на избрания обект и докато държите левия бутон натиснат, придвижете курсора в желаната посока, после освободете бутона. Или можете просто да натиснете два пъти елемента и да го задържите, докато го плъзгате с върха на пръста си. Следните илюстрации дават едни и същи резултати.



Превъртане - Плъзнете пръста си нагоре или надолу в дясната страна на тъчада, за да превъртите един прозорец нагоре или надолу. Ако показаният на дисплея прозорец включва няколко подпрозореца, първо придвижете курсора върху този, който Ви интересува.



Използване на клавиатурата

Специални функционални бутони

Текстът, който следва, описва цветните горещи бутони на клавиатурата на Еее РС. Цветните команди стават достъпни само след като първо се натисне и задържи функционален бутон, докато се натиска бутон с цветна команда. Някои функционални икони се показват върху лентата на задачите след като бъдат активирани.



Разположението на горещите бутони върху функционалните бутони може да се различава в зависимост от модела, но функциите би трябвало да останат същите. Следвайте иконите, когато разположението на Вашите горещи бутони не отговаря на ръководството.



Икона zz (F1): Превключва Еее РС в режим на временно прекъсване (suspend mode) (Save-to-RAM).



Радио кула (F2): Само за безжични модели: Превключва вътрешната безжична мрежа LAN ON (вкл.) или OFF (изкл.) с **екранно меню**. При активиране, съответният безжичен индикатор ще свети.



Икона Слънце надолу (F3): Намалява яркостта на дисплея.



Икона Слънце нагоре (F4): Увеличава яркостта на екрана.



Икони LCD/Монитор (F5): Превключва между LCD дисплея на Еее РС и **външния монитор** в следната последователност: Само LCD -> Само CRT (Външен монитор) -> LCD + CRT Clone.

**Икона Task Manager (Диспечер на задачи) (F6):**

Стартира Task Manager (Диспечер на задачи), за да видите приложения или да ги затворите.

**Икона със задраскан високоговорител (F7):**

Изключва звука на високоговорителя.

**Икона високоговорител надолу (F8):**

Намалява силата на звука на високоговорителя.

**Икона високоговорител нагоре (F9):**

Увеличава силата на звука на високоговорителя.



Num Lk (F11): Включва и изключва цифровата клавиатура (num lock). Дава Ви възможност да използвате по-голяма част от клавиатурата за въвеждане на цифри.

**Scr Lk (F12):**

Включва и изключва "Scroll Lock" Позволява да използвате по-голяма част от клавиатурата за клетъчна навигация.



Prt Sc (Ins): Превключва "Print Screen" за стартиране на инструмент за заснемане, запазване или

разпечатване на съдържанието на целия екран.



Pg Up (↑): Натиснете за преглед нагоре в документи или в уеб браузъра.



Pg Dn (↓): Натиснете за преглед нагоре в документите или в уеб браузъра.



Home (Начало) (←): Натиснете, за да преместите курсора в началото на реда.



End (Край) (→): Натиснете, за да преместите курсора в края на реда.



Икона къща: Връща Ви към главното меню.

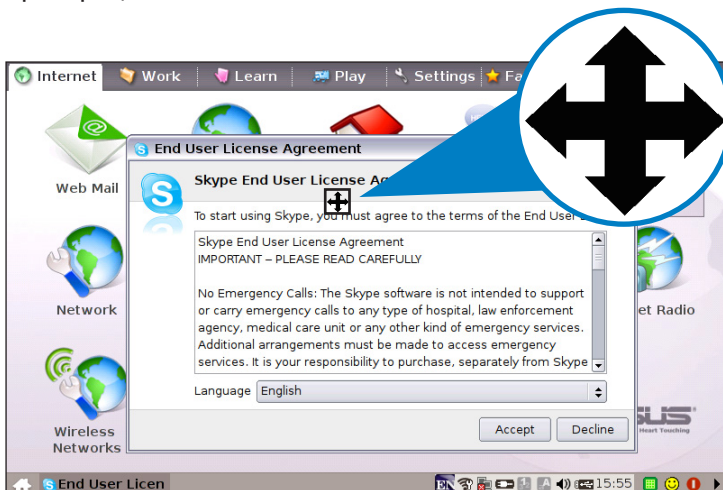


Икона Меню с курсор: Активира менюто със свойствата, което е равносилно на натискане на десния бутон на тъчада/мишката върху обект.

Наместване на прозорец

Ако прозорецът на дадена програма не е в центъра на екрана и искате да настроите разположението му, следвайте инструкциите по-долу.

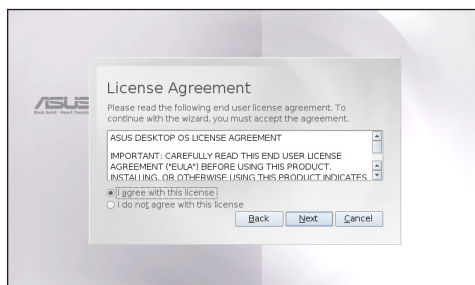
1. Задръжте <Alt> и левия бутон на тъчада, за да превърнете курсора в кръстосана стрелка.
2. Движете другия пръст по тъчада, като плъзнете и поставите прозореца на желаното място.



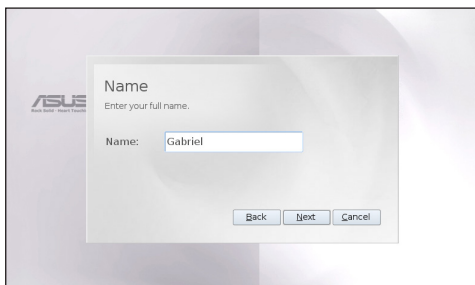
Помощник за първото включване

Когато включите Еее PC за първи път, автоматично ще се стартира Помощник за първото включване и ще Ви преведе през стъпките за настройване на предпочитания и запознаване с основна информация. Следвайте указанията на помощника, за да завършите първоначалното настройване.

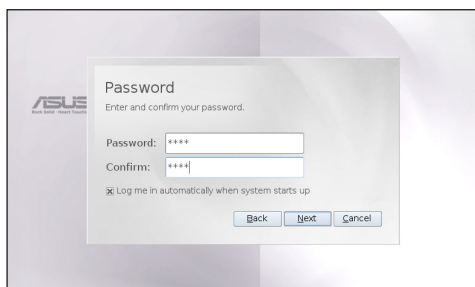
1. Изберете **Съгласявам се с условията на лиценза и натиснете Напред**, за да продължите.



2. Въведете Вашето **Потребителско име**. Натиснете **Напред**, за да продължите.



3. Въведете **Парола** и след това я повторете за потвърждение. Натиснете **Напред**, за да продължите.

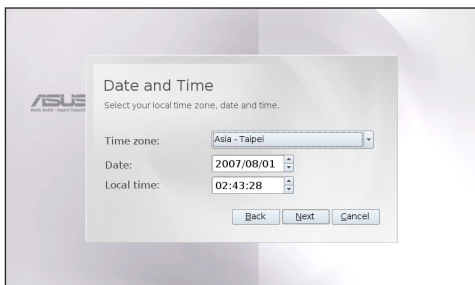


Поставете отметка до **Автоматично влизане, когато системата се включва**, ако искате да влизате в системата, без да въвеждате паролата си. Това би позволило на други хора да влизат в компютъра Ви без позволение.

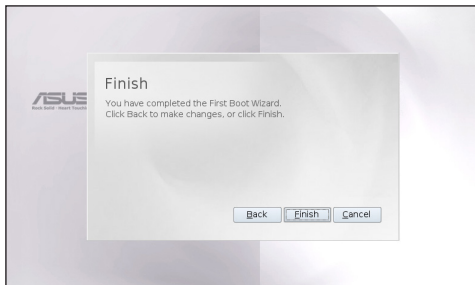


Запомнете паролата си! Ще трябва да преминавате проверката за парола всеки път, когато включвате Еее PC, ако изберете да не влизате автоматично.

4. Отворете с щракване падащото меню и открийте града, в който се намирате, или най-близкия град във вашия часови пояс. Настройте правилната дата и вашето местно време. Натиснете **Напред**, за да продължите.



5. След като завършите всички указания на помощника, натиснете **Край**, за да рестартирате системата или натиснете **Назад**, за да направите промени.



Работен режим

Системата е проектирана в работен режим, който акцентира върху функционалността и ясно разделя различните функции на шест категории: **Интернет, Работа, Обучение, Игри, Настройки, Предпочитани**. Тези ясни категории на работния плот са удобни за потребителите, работещи за първи път с Еее РС, и позволява на по-напредналите по-лесно да откриват и стартират приложенията.

Преминава се между категориите чрез щракване върху разделите в горната част, като междувременно екранът се променя на избраната категория и показва съответните опции.



Изключване

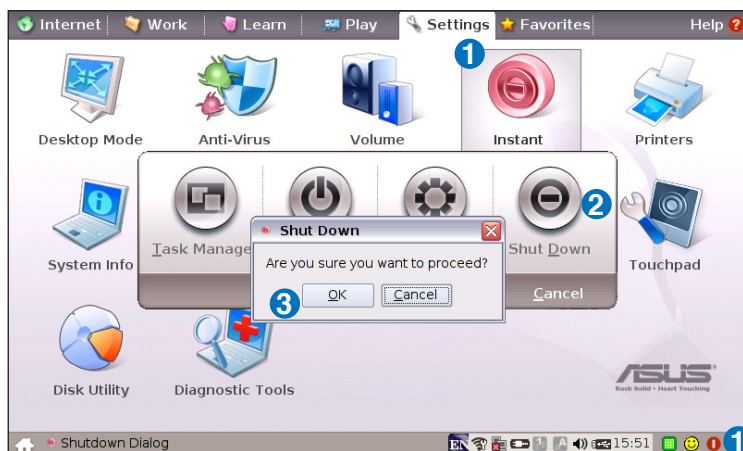
Следвайте указанията по-долу, за да изключите Вашия Еее РС.

1. Натиснете с мишката червения бутон за включване и изключване **1** в областта за уведомление.

Можете също така да натиснете **Моментално изключване** от раздел **Настройки** и да изберете **Изключване**.

Или директно натиснете бутона на захранването на Еее РС.

2. Изберете **Изключване** от диалоговия прозорец.
3. Изберете **ОК**, за да продължите.



Информация за търговските марки

Списък на квалифицирани доставчици

Декларации за съвместимост и безопасност

GNU General Public License

Информация за авторските права

Информация за авторските права

Сервиз и поддръжка

Приложение

Информация за търговските марки

Услугата Google Talk и нейните лога са търговски марки на Google Inc..

Услугата GroupWise и нейните лога са търговски марки на Novell Inc..

Услугата MSN и нейните лога са търговски марки на Microsoft Corporation.

Услугата QQ и нейните лога са търговски марки на Tencent Inc..

Услугата Yahoo! и нейните лога са търговски марки на Yahoo! Inc..

Всички други услуги и лога са или търговски марки, или регистрирани търговски марки на техните съответни собственици.

Списък на квалифицирани доставчици

Възможно е Еее РС с инсталиран Linux да не поддържат всички периферни устройства. Посетете уеб страницата на ASUS (<http://support.asus.com>) за най-актуалния списък на квалифицирани доставчици, преди да закупите периферия за Вашия Еее РС.

Декларации за съвместимост и безопасност

Изявление на Федералната Комисия по Комуникации (ФКК)

Това устройство отговаря на изискванията на част 15 от Правилника на ФКК. Работата на устройството отговаря на следните две условия:

- Устройството да не причинява вредна интерференция.
- Устройството трябва да приема всякаква интерференция, включително и такава, която може да причини нежелано действие.

Това оборудване е тествано и отговаря на критериите за цифрово оборудване от клас Б, съобразно Част 15 от разпоредбите на ФКК. Тези ограничения са поставени, за да подсиgurяват достатъчна защита срещу вредни смущения при работа в помещения. Това устройство генерира, използва и може да излъчва радиочестотна енергия и ако не е инсталирано и не се използва съгласно инструкциите, може да причини вредни смущения на радиовръзки. Няма гаранция, че тази интерференция няма да се появи при определена инсталация. Ако устройството причинява вредни смущения в радио- и телевизионното приемане, които могат да се определят чрез включване и изключване на устройството, потребителят може да се опита да коригира смущенията по един или повече от следните начини:

- Да промени ориентацията или местоположението на приемателната антена.
- Увеличете разстоянието между оборудването и приемника.
- Да включи устройството в контакт от електрическата верига, който е различен от веригата, към която е включен приемникът.
- Да се обърне за помощ към дилъра или опитен радио-/телевизионен техник.



Необходимо е използването на за защитен захранващ кабел, за да се изпълнят изискванията на ФКК за ограничение на излъчването и за да се избегне интерференция с приемане на радио или телевизионен сигнал. Изключително важно е да се ползва само предоставеният захранващ кабел. Използвайте само защитени кабели за свързване на входно-изходни устройства към това устройство. Насочваме вниманието Ви на факта, че промени или модификации, които не са били одобрени от страната отговаряща за съвместимостта на устройството, могат да отнемат правото Ви да използвате това оборудване.

(Откъс от Сборник на федералните закони на САЩ, дял 47, част 15.193, 1993. Вашингтон: Федерален регистър, Национална администрация на архивите и записите, Издателство на правителството на САЩ)

Предупреждение на ФКК относно радиочестотно облъчване



Промени или модификации, които не са одобрени изрично от страната отговаряща за съвместимостта, могат да отнемат правата на потребителя да използва оборудването. "Производителят декларира, че това устройство е ограничено до канали 1 - 11 в рамките на честота от 2.4GHz от софтуера за САЩ."

Това устройство е в съответствие с границите за радиочестотно облъчване, установени от ФКК за неконтролирана среда. За да подсигурите спазване на изискванията на FCC за радиочестотно облъчване, избягвайте преки контакти с предавателната антена по време на предаване. Крайните потребители трябва да спазват специфичните инструкции за експлоатация, за да работят в съответствие с указанията за излагане на радиочестоти.

Макс. SAR измерване (1g)

802.11b SAR стойност: 0,097 W/kg

802.11g SAR стойност: 0,062 W/kg

Декларация за съответствие (Директивата за радио и телекомуникационни интерфейси на ЕС 1999/5/ЕС)

Изпълнени са следните условия, които се считат за свързани и достатъчни:

- Основни изисквания упоменати в [Член 3]
- Изисквания за безопасност, упоменати в [Член 3.1a]
- Тестове за електрическа безопасност според [EN 60950]
- Изисквания за електромагнитна съвместимост в [Член 3.1b]
- Тестове за електромагнитна съвместимост в [EN 301 489-1] & [EN 301]
- Тестове съобразно [489-17]
- Ефективно използване на радио спектъра съобразно [Член 3.2]
- Приложения за радио тестове според [EN 300 328-2]

СЕ маркировка

Това е продукт от клас Б; в домашна среда този продукт може да причини радиосмущения, което може да наложи предприемането на съответни мерки от потребителя.

Предупреждение на IC относно радиочестотно облъчване за Канада

Това оборудване отговаря на изискванията на IC за ограниченията отнасящи се до неконтролирана среда. За да подсигурите спазване на изискванията на IC за радиочестотно облъчване, избягвайте преки контакти с предавателната антена по време на предаване. Крайните потребители трябва да спазват специфичните инструкции за експлоатация, за да работят в съответствие с указанията за излагане на радиочестоти.

Функционирането на устройството е обект на следните условия:

- Устройството да не причинява интерференция и
- Устройството трябва да приема всякаква интерференция включително и такава, която може да доведе до нежелано функциониране на устройството.

За да се избегне интерференция с лицензирани услуги (например мобилни сателитни системи използващи същата честота), това устройство трябва да се използва само на закрито и далеч от прозорци, за да се осигури максимална защита. Устройства (или техните предавателни антени), които се инсталират за външна употреба, са обект на лицензиране.

Тъй като мощните радиолокационни станции са сочени като основни потребители (т.е. ползват се с предимство) на честоти 5250-5350 MHz, те могат да причинят смущения и/или повреди в мрежови устройства без лицензи.

Макс. SAR измерване (1g)

802.11b SAR стойност: 0,097 W/kg

802.11g SAR стойност: 0,062 W/kg

Безжични работни канали за различни райони

Северна Америка	2,412-2,462 GHz	Ch01 - CH11
Япония	2,412-2,484 GHz	K01 до K14
Европа ETSI	2,412-2,472 GHz	K01 до K13

Ограничени безжични честотни ленти във Франция

Някои области на Франция имат ограничения за определени честоти. Максималната разрешена мощност за вътрешна употреба в най-лошия случай е:

- 10mW за цялата честота 2,4 GHz (2400 MHz–2483,5 MHz)
- 100mW за честоти между 2446,5 MHz и 2483,5 MHz



10-ти до 13-ти канал включително работят в честотната лента 2446,6 MHz - 2483,5 MHz.

Има малко възможности за употреба на открито: В частна собственост или в частната собственост на обществени лица, употребата е обект на предварителна процедура за одобрение от Министерството на отбраната с максимална разрешена мощност на 100mW в честотната лента 2446,5–2483,5 MHz. Не се разрешава външна употреба на обществена собственост.

За департаментите посочени по-долу, за цялата честота 2,4 GHz:

- Максималната разрешена мощност на закрито е 100mW
- Максималната разрешена мощност на открито е 10mW

Департаментите, в които използването на честотната лента 2400–2483,5 е разрешено с EIRP по-малко от 100mW за вътрешна и по-малко от 10mW за външна употреба:

01 Ain Orientales	02 Aisne	03 Allier
05 Hautes Alpes	08 Ardennes	09 Ariège
11 Aude	12 Aveyron	16 Charente
24 Dordogne	25 Doubs	26 Drôme
32 Gers	36 Indre	37 Indre et Loire
41 Loir et Cher	45 Loiret	50 Manche
55 Meuse	58 Nièvre	59 Nord

60 Oise	61 Orne	63 Puy du Dôme
64 Pyrénées Atlantique	66 Pyrénées	67 Bas Rhin
68 Haut Rhin	70 Haute Saône	
71 Saône et Loire	75 Paris	
82 Tarn et Garonne	84 Vaucluse	88 Vosges
89 Yonne	90 Territoire de Belfort	
94 Val de Marne		

Това изискване може да се промени с времето, което ще Ви даде възможност да използвате мрежовата карта в други райони на Франция. Проверете на страницата на ART за най-актуалната информация (www.art-telecom.fr)



Вашата WLAN карта предава по-малко от 100mW, но повече от 10mW.

Предупреждения на UL за безопасност

Задължителни за стандарта UL 1459, чийто предмет са далекосъобщителни (телефонни) съоръжения, които се включват чрез електричество в далекосъобщителна мрежа с работно напрежение спрямо земята, което не надвишава максимум от 200V, 300V вариации на амплитудата и 105V rms, и които са инсталирани или ползвани в съответствие с Националния закон за електричеството на САЩ (NFPA 70).

Когато се ползва модемът на Еее РС, трябва винаги да се съблюдават основни предпазни мерки, за да се намали опасността от пожар, токов удар или нараняване на хора, включително:

- НЕ използвайте Еее РС в близост до вода например близо до вани, легени, кухненски мивки и вани, във влажни хранилища или близо до плувни басейни.
- НЕ използвайте Еее РС по време на светкавични бури. Може да има известен риск от токов удар поради светкавица.
- НЕ използвайте Еее РС в близост до утечки на газ.

Задължителни за стандарта UL 1642, чийто предмет са първичните (непрезареждащи се) и вторични (презареждащи се) литиеви батерии за ползване като захранващи източници в продукти. Тези батерии съдържат метален литий или литиева сплав, или литиев йон и може да се състоят от единична електрохимична клетка или две или повече клетки, свързани последователно, паралелно или по двата начина, които преобразуват химическа енергия в електрическа чрез необратима или обратима химична реакция.

- Не хвърляйте батерийния модул на Еее РС в огън, тъй като може да избухне. Проверете местните разпоредби за евентуални специални изисквания за изхвърляне на батериите, за да се намали риска от нараняване поради запалване или експлозия.
- Не използвайте захранващи адаптери или батерии от други устройства, за да намалите опасността от физическо нараняване поради огън или избухване. Използвайте само адаптери одобрени от UL и батериите предоставени от производителя или одобрени търговски представители.

Изискване за електрическа безопасност

С продукти с напрежение по-голямо от 6А и тегло повече от 3кг трябва да използвате захранващи кабели по-големи или равни на: H05VV-F, 3G, 0,75mm² или H05VV-F, 2G, 0,75mm².



Този символ на зачеркната с кръст кофа за отпадъци на колелца означава, че продуктът (електрическо, електронно устройство и съдържаща живак клетъчна батерия) не трябва да се изхвърля заедно с останалите битови отпадъци. Направете справка с местните разпоредби за изхвърляне на електронни продукти.

Предупредителни съобщения относно лития за северните страни (за литиево-йонни батерии)

- Български** ВНИМАНИЕ! Съществува опасност от избухване, ако батерията бъде поставена неправилно. Заменяйте само с еднакъв или еквивалентен тип, препоръчани от производителя. Изхвърляйте използваните батерии съгласно указанията на производителя.
- италиански** ATTENZIONE! Rischio di esplosione della batteria se sostituita in modo errato. Sostituire la batteria con un una di tipo uguale o equivalente consigliata dalla fabbrica. Non disperdere le batterie nell'ambiente.
- немски** VORSICHT! Explosionsgefahr bei unsachgemäßen Austausch der Batterie. Ersatz nur durch denselben oder einem vom Hersteller empfohlenem ähnlichen Typ. Entsorgung gebrauchter Batterien nach Angaben des Herstellers.
- датски** ADVARSEL! Lithiumbatteri - Eksplosionsfare ved fejlagtig håndtering. Udskiftning må kun ske med batteri af samme fabrikat og type. Levér det brugte batteri tilbage til leverandøren.
- шведски** VARNING! Explosionsfara vid felaktigt batteribyte. Använd samma batterityp eller en ekvivalent typ som rekommenderas av apparattillverkaren. Kassera använt batteri enligt fabrikantens instruktion.
- фински** VAROITUS! Paristo voi räjähtää, jos se on virheellisesti asennettu. Vaihda paristo ainoastaan laitevalmistajan suosittelemaan tyyppiin. Hävitä käytetty paristo valmistajan ohjeiden mukaisesti.
- френски** ATTENTION! Il y a danger d'explosion s'il y a remplacement incorrect de la batterie. Remplacer uniquement avec une batterie du même type ou d'un type équivalent recommandé par le constructeur. Mettre au rebut les batteries usagées conformément aux instructions du fabricant.
- норвежки** ADVARSEL! Eksplosjonsfare ved feilaktig skifte av batteri. Benytt samme batteritype eller en tilsvarende type anbefalt av apparatfabrikanten. Brukte batterier kasseres i henhold til fabrikantens instruksjoner.
- японски** 標準品以外の使用は、危険の元になります。交換品を使用する場合、製造者に指定されるものを使って下さい。製造者の指示に従って処理して下さい。

CTR 21 сертификат (за Eee PC с вграден модем)

датски

»Udstyret er i henhold til Rådets beslutning 98/482/EF EU-godkendt til at blive opkoblet på de offentlige telefonnet som enkeltforbundet terminal. På grund af forskelle mellem de offentlige telefonnet i de forskellige lande giver godkendelsen dog ikke i sig selv ubetinget garanti for, at udstyret kan fungere korrekt på samtlige nettermineringspunkter på de offentlige telefonnet.

I tilfælde af problemer bør De i første omgang henvende Dem til leverandøren af udstyret.»

холандски

»Dit apparaat is goedgekeurd volgens Beschikking 98/482/EG van de Raad voor de pan-Europese aansluiting van enkelvoudige eindapparatuur op het openbare geschakelde telefoonnetwerk (PSTN). Gezien de verschillen tussen de individuele PSTN's in de verschillende landen, biedt deze goedkeuring op zichzelf geen onvoorwaardelijke garantie voor een succesvolle werking op elk PSTN-netwerkaansluitpunt.

Neem bij problemen in eerste instantie contact op met de leverancier van het apparaat.»

Български

»The equipment has been approved in accordance with Council Decision 98/482/EC for pan-European single terminal connection to the public switched telephone network (PSTN). However, due to differences between the individual PSTNs provided in different countries, the approval does not, of itself, give an unconditional assurance of successful operation on every PSTN network termination point.

In the event of problems, you should contact your equipment supplier in the first instance.»

фински

»Tämä laite on hyväksytty neuvoston päätöksen 98/482/EY mukaisesti liitettäväksi yksittäisenä laitteena yleiseen kytkentäiseen puhelinverkkoon (PSTN) EU:n jäsenvaltioissa. Eri maiden yleisten kytkentäisten puhelinverkkojen välillä on kuitenkin eroja, joten hyväksyntä ei sellaisenaan takaa häiriötöntä toimintaa kaikkien yleisten kytkentäisten puhelinverkkojen liityntäpisteissä.

Ongelmien ilmetessä otakaa viipymättä yhteyttä laitteen toimittajaan.»

френски

»Cet équipement a reçu l'agrément, conformément à la décision 98/482/CE du Conseil, concernant la connexion paneuropéenne de terminal unique aux réseaux téléphoniques publics commutés (RTPC). Toutefois, comme il existe des différences d'un pays à l'autre entre les RTPC, l'agrément en soi ne constitue pas une garantie absolue de fonctionnement optimal à chaque point de terminaison du réseau RTPC.

En cas de problème, vous devez contacter en premier lieu votre fournisseur.»

немски

»Dieses Gerät wurde gemäß der Entscheidung 98/482/EG des Rates europaweit zur Anschaltung als einzelne Endeinrichtung an das öffentliche Fernsprechnet zugelassen. Aufgrund der zwischen den öffentlichen Fernsprechnetzen verschiedener Staaten bestehenden Unterschiede stellt diese Zulassung an sich jedoch keine unbedingte Gewähr für einen erfolgreichen Betrieb des Geräts an jedem Netzabschlußpunkt dar.

Falls beim Betrieb Probleme auftreten, sollten Sie sich zunächst an ihren Fachhändler wenden.»

гръцки

»Ο εξοπλισμός έχει εγκριθεί για πανευρωπαϊκή σύνδεση μεμονωμένου τερματικού με το δημόσιο τηλεφωνικό δίκτυο μεταγωγής (PSTN), σύμφωνα με την απόφαση 98/482/ΕΚ του Συμβουλίου· ωστόσο, επειδή υπάρχουν διαφορές μεταξύ των επιμέρους PSTN που παρέχονται σε διάφορες χώρες, η έγκριση δεν παρέχει απ' αυτής ανεπιφύλακτη εξασφάλιση επιτυχούς λειτουργίας σε κάθε σημείο απόληξης του δικτύου PSTN.

Εάν ανακύψουν προβλήματα, θα πρέπει κατ' αρχάς να απευθύνεστε στον προμηθευτή του εξοπλισμού σας.»

италиански

»La presente apparecchiatura terminale è stata approvata in conformità della decisione 98/482/CE del Consiglio per la connessione paneuropea come terminale singolo ad una rete analogica PSTN. A causa delle differenze tra le reti dei differenti paesi, l'approvazione non garantisce però di per sé il funzionamento corretto in tutti i punti di terminazione di rete PSTN.

In caso di problemi contattare in primo luogo il fornitore del prodotto.»

португалски

»Este equipamento foi aprovado para ligação pan-europeia de um único terminal à rede telefónica pública comutada (RTPC) nos termos da Decisão 98/482/CE. No entanto, devido às diferenças existentes entre as RTPC dos diversos países, a aprovação não garante incondicionalmente, por si só, um funcionamento correcto em todos os pontos terminais da rede da RTPC.

Em caso de problemas, deve entrar-se em contacto, em primeiro lugar, com o fornecedor do equipamento.»

ИСПАНСКИ

«Este equipo ha sido homologado de conformidad con la Decisión 98/482/CE del Consejo para la conexión paneuropea de un terminal simple a la red telefónica pública conmutada (RTPC). No obstante, a la vista de las diferencias que existen entre las RTPC que se ofrecen en diferentes países, la homologación no constituye por sí sola una garantía incondicional de funcionamiento satisfactorio en todos los puntos de terminación de la red de una RTPC.

En caso de surgir algún problema, procede ponerse en primer lugar con el proveedor del equipo.»

ШВЕДСКИ

"Utrustningen har godkänts i enlighet med rådets beslut 98/482/EG för europeisk anslutning som enskild terminal till det allmänt tillgängliga kopplade telenätet (PSTN). På grund av de skillnader som finns mellan telenätet i olika länder utgör godkännandet emellertid inte i sig självt en absolut garanti för att utrustningen kommer att fungera tillfredsställande vid varje telenätsanslutningspunkt.

Om problem uppstår bör ni i första hand kontakta leverantören av utrustningen."

GNU General Public License

Licensing Information

This product includes copyrighted third-party software licensed under the terms of the GNU General Public License. See The GNU General Public License for the exact terms and conditions of this license. Specially, the following parts of this product are subject to the GNU GPL:

- The Linux operating system kernel
- Firefox
- Kworldclock
- Pidgin
- KCal
- Kontact
- KSnapshot
- Thunderbird
- Knotes
- Kalzium
- Kstars
- Tux Typing
- KMessedWords
- KHangMan
- Kbruch
- Freemind
- Stellarium
- Tux, of Math Command
- Kig
- KmPlot
- mtPaint
- Tux Paint
- KPatience
- Frozen Bubble
- Crack Attack
- GNOME Sudoku
- KTuberling
- LTris
- The KControl Xprinters Module
- The KControl Clock Module
- GSynaptics
- Gcompris
- Enigma
- Supertux
- Boswars
- Xmahjongg
- Tuxpuck

All listed software packages are copyright by their respective authors. Refer to the source code for detailed information.

ASUSTeK COMPUTER Inc. has exposed the full source code of the GPL licensed software, including any scripts to control compilation and installation of the object code. All future firmware updates will also be accompanied with their respective source code. For more information on how you can obtain our open source code, visit our website (<http://support.asus.com.tw/download/>).

ОБЩ ПУБЛИЧЕН ЛИЦЕНЗ НА GNU

Версия 2, юни 1991 г.

Всички права запазени (C) 1989, 1991 Free Software Foundation, Inc.,

51 Franklin Street, Fifth Floor, Boston, MA 02110-1301 USA

Разрешено е свободното възпроизвеждане и разпространяване на дословни копия

на този лицензен документ, но не са позволени промени по него.

Преамбюл

Лицензите за повечето софтуерни програми са създадени така, че да ви отнемат свободата да ги споделяте и променяте. За разлика от тях, Общият публичен лиценз на GNU е предназначен да гарантира Вашата свобода да споделяте и променяте свободния софтуер, да гарантира, че този софтуер се предлага свободно за всички потребители. Този общ публичен лиценз се прилага за повечето програми на Фондацията за свободен софтуер и за всеки друг софтуерен продукт, за който авторите му решат да го използват. (Някои от софтуерните продукти на Фондацията за свободен софтуер използват GNU LGPL - Второстепенен общ публичен лиценз.) Вие също можете да го прилагате към програмите си.

Когато говорим за свободен софтуер, имаме предвид свободата, а не цената. Нашите общи публични лицензи са съставени по такъв начин, че да гарантират свободата ви да разпространявате копия на свободен софтуер (и да приемате заплащане за тази услуга, ако желаете), да получавате изходните кодове или да ви се предоставя възможност да ги получавате при поискване, да променяте софтуера или да използвате части от него в нови свободни програми; също така да бъдете информирани, че можете да правите тези неща.

За да бъдат защитени вашите права, трябва да се създадат ограничения, забраняващи на която и да било трета страна да отрича правата ви или да иска от вас да се откажете от тях. Тези ограничения ще доведат и до определени отговорности за вас, ако вие разпространявате копия на свободен софтуер или ако го модифицирате.

Например, ако разпространявате копия на такава програма безплатно или срещу заплащане, трябва да предоставите на получателите всички права, които имате и вие. Трябва да подсигурите, че те също ще получат или ще имат възможността да получат изходния код. Също така трябва да им предоставите тези условия, за да може да бъдат информирани за правата си.

Ние защитаваме вашите права чрез две стъпки: (1) създаване на авторски права за софтуера и (2) предлагайки Ви този лиценз, който Ви дава правно разрешение за копиране, разпространение и/или модифициране на софтуера.

Също така - за защита на всички автори и за наша лична защита, ние искаме да сме сигурни, че всеки разбира, че за свободния софтуер не съществува гаранция. Ако софтуерът бъде променен от някой друг и след това бъде разпространен, ние изискваме получателите да знаят, че това, което притежават, не е оригиналът, така че всякакви проблеми, предизвикани от други лица, да не се отразяват на репутацията на оригиналния автор.

И най-накрая, всяка свободна програма е обект на постоянна заплаха от софтуерните патенти. Искаме да предотвратим опасността преразпространителите на дадена свободна програма да придобият индивидуално патентни лицензи, които биха направили програмата нечия собственост. За да предотвратим това, ясно сме посочили, че всеки патент трябва да разрешава свободно ползване от всички или в противен случай да не бъде издаван.

Точните клаузи и условията за копиране, разпространяване и модифициране следват по-долу.

КЛАУЗИ И УСЛОВИЯ ЗА КОПИРАНЕ, ДИСТРИБУЦИЯ И МОДИФИЦИРАНЕ

0. Този Лиценз е приложим за всяка програма или друг продукт, съдържащ уведомление от носителя на авторските права, че може да се разпространява съгласно условията на този Общ публичен лиценз. По-долу в текста „Програма“ означава всяка такава програма или продукт, а „продукт, базиран на програмата“ означава или самата програма, или всякакъв друг произведен продукт по смисъла на Закона за авторското право и сродните му права: т.е. продукт, съдържащ програмата или част от нея дословно или с модификации, и/или преведена на друг език. (По-долу в текста преводът се включва без ограничения в термина „модификация“). Обръщението, използвано към лицензополучателите, е „Вие“.

Дейности, различни от копиране, разпространение и модификация, не са предмет на този лиценз; те са извън неговия обхват. Актът на изпълняване на програмата не е ограничен, а продуктите на програмата се обхващат само ако съдържанието им представлява продукт, базиран на програмата (независимо от това, дали са получени при изпълнение на програмата или не). Дали това е вярно, зависи от това, какви функции има Програмата.

1. Можете да копирате и разпространявате дословни копия от изходния код на програмата във вида, в който сте го получили, на всякакъв носител, при условие че публикувате върху всяко копие на видно място и по надлежен начин подходящо уведомление за авторските права и отказ от даване на гаранция; при условие че запазите в пълния им вид всички уведомления, отнасящи се за този лиценз и липсата на всякаква гаранция; и при условие че всички други получатели на програмата получат копие от този лиценз заедно с нея.

Можете да получавате заплащане за физическия акт на прехвърляне на копие и по своя преценка да предлагате гаранционна защита срещу заплащане.

2. Можете да модифицирате вашето копие или копия на програмата или на произволна част от нея, създавайки по този начин продукт, базиран на програмата, и да копирате и разпространявате такива модификации или продукти съгласно условията на т.1 по-горе, при условие че също спазвате следните условия:

- а) Трябва да направите така, че модифицираните файлове да съдържат на видно място уведомления, указващи, че вие сте променили файловете и датата на всяка промяна.
- б) Трябва да направите така, че всеки продукт, който разпространявате или публикувате, който изцяло или отчасти съдържа или произлиза от програмата или някоя нейна част, да бъде лицензиран изцяло без заплащане за всички трети страни и съгласно условията на този лиценз.
- в) Ако модифицираната програма получава команди в интерактивен режим на работа, когато се изпълнява, трябва да подситеgurите, че при нормалното ѝ изпълнение за интерактивно ползване, тя ще печата или показва съобщение, включващо подходящо уведомление за авторските права, и уведомление, че няма никаква гаранция (или уведомление, указващо че вие предоставяте гаранция) и че потребителите могат да преразпространяват програмата съгласно настоящите условия, както и упътване към потребителите за това, как да видят копие на този лиценз. (Изключение: ако самата програма е интерактивна, но по принцип не предвижда отпечатване на такова съобщение, не е задължително вашият продукт, базиран на програмата, да отпечатва съобщение.)

Тези изисквания са приложими за модифицирани продукти като цяло. Ако различни модули от този продукт не произлизат от програмата и могат основателно да бъдат считани за независими и отделни продукти, тогава този лиценз и неговите условия не важат за тези модули, когато ги разпространявате като отделни продукти. Когато обаче разпространявате същите модули като част на една цялост, представляваща продукт, базиран на програмата, то разпространението на цялостта трябва да се извършва съгласно условията на този лиценз, чиито разрешения за други лицензополучатели обхващат пълната цялост, включително всяка една отделна част, независимо от това, кой я е написал.

Така целта на тази точка не е предявяване на претенции или оспорване на вашите права върху продукт, написан изцяло от вас; напротив, целта ѝ е упражняване на правото за контрол върху разпространението на производни или събирателни продукти, базирани на програмата.

В допълнение на горепосоченото, простото събиране на друг продукт, небазиран на програмата, с програмата (или с продукт, базиран на програмата) в рамките на средство за съхранение или разпространение не включва другия продукт в обхвата на този лиценз.

3. Можете да копирате и разпространявате програмата (или продукт, базиран на нея, съгласно условията на т. 2) във вид на обектен или изпълним код съгласно условията на т. 1 и т. 2 по-горе, при положение че спазите едно от следните условия:

- а) програмата е придружена с нейния пълен машинно четим изходен код, който трябва да бъде разпространяван съгласно условията на т. 1 и т. 2 по-горе на обичайно използвано средство за обмен на софтуер; или
- б) програмата е придружена с писмено предложение, валидно в продължение на поне три години, да предоставите на трета страна срещу заплащане, ненадвишаващо вашите разходи за физическо осъществяване на разпространението на изходния код, пълно машинно четивно копие на съответния изходен код, за да бъде разпространявано съгласно условията на т. 1 и т. 2 по-горе на обичайно използвано средство за обмен на софтуер; или

в) програмата е придружена с информацията, която сте получили, като предложение за разпространение на съответния изходен код. (Тази алтернатива е разрешена само за некомерсиално разпространение и само ако сте получили програмата във вид на обектен или изпълним код, придружена от предложение по подточка б) по-горе.)

Изходен код на продукт означава предпочитаната форма на продукта за извършването на модификации върху него. За продукт в изпълним вид пълен изходен код означава целият изходен код за всички модули, които съдържа, плюс принадлежащите файлове, определящи интерфейса, плюс командните файлове, използвани при компилацията и инсталацията на изпълнимата програма. Въпреки това, като специално изключение: не е задължително разпространяваният изходен код да съдържа нищо от частите, които се разпространяват обикновено (в изходен или двоичен код) с основните компоненти (компилятор, ядро и т.н.) на операционната система, на която се изпълнява програмата, освен ако тази част не придружава изпълнимия код.

Ако разпространението на изпълним или обектен код се прави чрез предлагане на достъп за копиране от определено място, тогава предлагането на еднакъв достъп за копиране на изходния код от същото място се счита за разпространение на изходния код дори ако третите страни не са принудени да копират изходния заедно с обектния код.

4. Не можете да копирате, модифицирате, прелицензирате или разпространявате програмата по начини, различни от изрично предоставените съгласно този лиценз. Всички опити за копиране, модифициране, прелицензиране или разпространение на програмата са нищожни и автоматично водят до загуба на придобитите права съгласно този лиценз. Въпреки това лица, които са получили копия или права от вас съгласно този лиценз, няма да загубят правата си, при положение че като страни по лиценза спазват неговите условия.

5. Не е задължително да приемете този лиценз, тъй като не сте го подписали. Въпреки това нищо друго не ви дава разрешение да модифицирате или разпространявате програмата или производните ѝ продукти. Тези действия ще бъдат забранени от закона, ако вие не приемете този лиценз. Ето защо, като модифицирате или разпространявате програмата (или продукт, базиран на програмата), вие декларирате вашето съгласие с този лиценз, за да можете да извършвате тези дейности, и с всички негови клаузи и условия за копиране, разпространяване или модифициране на програмата или продукти, базирани на нея.

6. Всеки път, когато преразпространявате програмата (или продукт, базиран на програмата), получателят автоматично получава лиценз от оригиналния лицензодател да копира, разпространява или модифицира програмата съгласно настоящите клаузи и условия. Не можете да налагате каквито и да било ограничения, възпрепятстващи получателя да упражнява правата, придобити съгласно настоящия текст. Не носите отговорност за налагане на трети страни да спазват условията на този лиценз.

7. Ако вследствие на съдебно решение или обвинение в нарушение на патента или по някаква друга причина (без да се ограничава до въпроси, свързани с патента), Ви бъдат наложени условия (чрез съдебно решение, споразумение или по друг начин), които противоречат на условията на този лиценз, те не Ви освобождават от условията на лиценза. Ако не можете да разпространявате програмата така, че да удовлетворите едновременно условията на лиценза и евентуални други съответни задължения, няма да можете изобщо да разпространявате програмата. Например, ако патентен лиценз не позволява безплатно преразпространение на програмата от тези, които получават нейни копия пряко или косвено чрез Вас, единственият начин, по който можете да удовлетворите него и този лиценз, е да се оттеглите изцяло от разпространението на програмата.

Ако някаква част от тази точка е невалидна или неприложима при определени обстоятелства, то останалата част от нея се счита за приложима, а точката като цяло се счита за приложима при други обстоятелства.

Тази точка няма за цел да ви насърчи да нарушавате каквито и да било патенти или други претенции за права на собственост или да оспори валидността на такива претенции; тази точка има единствената цел да защити целостта на системата за разпространение на свободен софтуер, която се използва в практиката на публичните лицензи. Много хора са дали своя щедър принос към широкообхватния софтуер, разпространяван в съответствие с последователното приложение на тази система; само авторът/лицензодателят може да реши дали ще разпространява софтуер чрез някаква друга система, а лицензополучателите не могат да наложат този избор.

Целта на тази точка е да направи напълно ясно това, което се счита за следствие от останалата част на този лиценз.

8. Ако разпространението и/или употребата на програмата е ограничено в определени държави или чрез патенти, или чрез авторско право на интерфейса, оригиналният носител на авторските права, който поставя програмата под този лиценз, може да добави изрично ограничение за географското разпространение, изключващо тези страни, така че разпространението да бъде позволено само в или между страни, които не са изключени по този начин. В този случай този лиценз ще включва ограничението като единна част от текста на лиценза.

9. Фондацията за свободен софтуер си запазва правото периодично да публикува редактирани и/или нови версии на Общия публичен лиценз. Такива нови версии ще бъдат подобни по смисъл на настоящата версия, но е възможно да съдържат различни подробности с цел да бъдат отразени нови проблеми или съображения.

На всяка версия се дава отличителен номер на версия. Ако програмата посочва номер на версия за този лиценз, който се отнася до него и „всяка следваща версия“, Вие имате избор да следвате клаузите и условията или на тази версия, или на всяка следваща версия, публикувана от Фондацията за свободен софтуер. Ако Програмата не посочва номер на версия за този лиценз, можете да изберете всяка от публикуваните от Фондацията за свободен софтуер версии.

10. Ако желаете да включите части от програмата в други безплатни програми, разпространявани при различни условия, свържете се с авторите им, за да поискате разрешение. За софтуер, чиито авторски права са собственост на Фондацията за свободен софтуер, пишете на Фондацията за свободен софтуер; понякога правим изключения. Нашето решение ще бъде повлияно от постигането на две цели - запазването на свободния статус на производните продукти на нашия безплатен софтуер и насърчаване на споделянето и преизползването на софтуер като цяло.

БЕЗ ГАРАНЦИЯ

11. ТЪЙ КАТО ПРОГРАМАТА Е ЛИЦЕНЗИРАНА КАТО БЕЗПЛАТНА, НЕ СЕ ДАВА НИКАКВА ГАРАНЦИЯ ЗА НЕЯ ДО СТЕПЕНТА, ПОЗВОЛЕНА ОТ ПРИЛОЖИМОТО ПРАВО. ОСВЕН ПРИ ИЗРИЧНО СПОМЕНАВАНЕ НА ДРУГО В ПИСМЕН ВИД, НОСИТЕЛИТЕ НА АВТОРСКИТЕ ПРАВА И/ИЛИ ДРУГИ СТРАНИ ПРЕДОСТАВЯТ ПРОГРАМАТА „КАКТО Е “ БЕЗ НИКАКВА ГАРАНЦИЯ, ИЗРИЧНА ИЛИ ПОДРАЗБИРАЩА СЕ, ВКЛЮЧИТЕЛНО, НО НЕ САМО ПОДРАЗБИРАЩИ СЕ ГАРАНЦИИ ЗА ПРОДАВАЕМОСТ И ГОДНОСТ ЗА ОПРЕДЕЛЕНА ЦЕЛ. Вие ПОЕМАТЕ ЦЕЛИЯ РИСК ЗА КАЧЕСТВОТО И ПРОИЗВОДИТЕЛНОСТТА НА ПРОГРАМАТА. АКО ПРОГРАМАТА СЕ ОКАЖЕ ДЕФЕКТНА, Вие ПОЕМАТЕ РАЗХОДИТЕ ПО ЦЯЛОТО НЕОБХОДИМО ОБСЛУЖВАНЕ, ВЪЗСТАНОВЯВАНЕ ИЛИ ПОПРАВКА.

12. ПРИ НИКАКВИ ОБСТОЯТЕЛСТВА, ОСВЕН ПРИ ИЗИСКВАНЕ ОТ ПРИЛОЖИМОТО ПРАВО ИЛИ СКЛЮЧЕНО ПИСМЕНО СПОРАЗУМЕНИЕ, НИКОЙ ОТ НОСИТЕЛИТЕ НА АВТОРСКИТЕ ПРАВА ИЛИ КОЯТО И ДА БИЛО ДРУГА СТРАНА, ИМАЩА ПРАВО ДА МОДИФИЦИРА И/ИЛИ РАЗПРОСТРАНЯВА ПРОГРАМАТА СЪГЛАСНО РАЗРЕШЕНИЯТА ПО-ГОРЕ, НЕ НОСИ ОТГОВОРНОСТ ЗА ВРЕДИ, ВКЛЮЧИТЕЛНО ВСЯКАКВИ ОБЩИ, СПЕЦИАЛНИ, СЛУЧАЙНИ ИЛИ ОПОСРЕДСТВАНИ ВРЕДИ, В СЛЕДСТВИЕ НА ПОЛЗВАНЕТО ИЛИ НЕВЪЗМОЖНОСТ ЗА ПОЛЗВАНЕ НА ПРОГРАМАТА (ВКЛЮЧИТЕЛНО, НО НЕ САМО: ЗАГУБА НА ДАННИ, НЕПРАВИЛНО ОБРАБОТЕНИ ДАННИ, ЗАГУБИ, ПРЕТЪРПЕНИ ОТ ВАС ИЛИ ТРЕТИ СТРАНИ, НЕВЪЗМОЖНОСТ НА ПРОГРАМАТА ДА РАБОТИ С ДРУГИ ПРОГРАМИ), ДОРИ АКО ТАКЪВ НОСИТЕЛ ИЛИ ДРУГА СТРАНА СА БИЛИ УВЕДОМЕНИ ЗА ВЪЗМОЖНОСТТА ДА БЪДАТ НАНЕСЕНИ ТАКИВА ВРЕДИ.

КРАЙ НА КЛАУЗИТЕ И УСЛОВИЯТА

Как да прилагате гореспоменатите условия към вашите нови програми

Ако разработите нова програма и желаете тя да е от възможно най-голяма полза за обществото, то най-добрият начин да постигнете това, е да я направите свободен софтуер, който всеки може да преразпространява и променя съгласно тези условия.

За да направите това, добавете следните уведомления към програмата. Най-сигурно е да ги добавите в началото на всеки файл с изходен код, за да изразите възможно най-ясно липсата на всякаква гаранция. Всеки такъв файл трябва да съдържа поне един ред относно авторските права и препратка към мястото, където се намира пълният текст.

<един ред за името на програмата и кратко описание на предназначението ѝ> Copyright (C) <година> <име на автора>

Тази програма е свободен софтуер. Можете да я разпространявате и/или модифицирате съгласно условията на Общия публичен лиценз на GNU във вида, в който той е публикуван от Фондацията за свободен софтуер. Можете да използвате или версия 2 на този Лиценз, или (по Ваш избор) някоя по-нова версия.

Тази програма се разпространява с надеждата, че ще бъде полезна, но БЕЗ НИКАКВА ГАРАНЦИЯ, дори без подразбиращата се гаранция за ПРОДАВАЕМОСТ или ГОДНОСТ ЗА ОПРЕДЕЛЕНА ЦЕЛ. Запознайте се с Общия публичен лиценз на GNU за повече информация.

Трябва да сте получили копие от Общия публичен лиценз на GNU заедно с тази програма. Ако това не е така, моля, пишете на Фондацията за свободен софтуер на адрес Free Software Foundation, Inc., 51 Franklin Street, Fifth Floor, Boston, MA 02110-1301 USA.

Също така добавете вашите данни за контакт по електронна и обикновена поща.

Ако програмата е интерактивна, можете да я програмирате да извежда кратко уведомление при стартирането си в интерактивен режим като това:

Gnomovision версия 69, Copyright (C) година име на автора
Gnomovision се разпространява без АБСОЛЮТНО НИКАКВА ГАРАНЦИЯ; за подробности напишете `show w'. Това е свободен софтуер и можете да го разпространявате при определени условия; за подробности напишете `show c'.

Хипотетичните команди `show w` и `show c` трябва да водят до съответните части на Общия публичен лиценз. Разбира се, командите, които използвате, може да се наричат по друг начин освен `show w` и `show c`; може да бъдат дори щраквания на мишката или опции на менюта - каквото е най-подходящо за вашата програма.

Ако е необходимо, трябва също да получите подписан от вашия работодател (ако работите като програмист) или учебно заведение, ако има такива, отказ от авторските права върху програмата. Ето един пример; променете имената:

С настоящото Yoyodyne, Inc. се отказва от всякакви претенции към авторските права на програмата 'Gnomovision' (изпълняваща преходи в компилатори), написана от James Hacker.

<подпис на Ty Coon>, 01.04.1989 г.

Ty Coon, заместник-председател

Общият публичен лиценз не позволява включването на Вашата програма в програми, представляващи нечия собственост.

Ако вашата програма е библиотека с функции и подпрограми, може да сметете за по-полезно да разрешите свързването на несвободни програми с библиотеката. Ако искате да направите точно това, използвайте Второстепенния общ публичен лиценз на GNU (GNU LGPL - GNU Lesser General Public License).

Информация за авторските права

Никоя част от това ръководство, включително описаните продуктите и софтуер, не могат да бъдат размножавани, предавани, записвани, съхранявани в друга система или превеждани на други езици под каквато и да било форма и начин, с изключение на документите, които купувачът е съхранил с цел поддръжка, без писменото разрешение ASUSTeK COMPUTER INC. ("ASUS").

ASUS ПРЕДОСТАВЯ ТОВА РЪКОВОДСТВО В НАСТОЯЩИЯ МУ ВИД БЕЗ КАКВИТО И ДА БИЛО ГАРАНЦИИ, ПРЕКИ ИЛИ КОСВЕНИ, ВКЛЮЧИТЕЛНО, НО НЕ САМО, КОСВЕНИ ГАРАНЦИИ ИЛИ УСЛОВИЯ ЗА ПРОДАВАЕМОСТ ИЛИ ПРИГОДНОСТ ЗА ДАДЕНА ЦЕЛ. ПРИ НИКАКВИ ОБСТОЯТЕЛСТВА ASUS, НЕГОВИТЕ ДИРЕКТОРИ, СЛУЖИТЕЛИ ИЛИ АГЕНТИ НЕ НОСЯТ ОТГОВОРНОСТ ЗА КОСВЕНИ, СПЕЦИАЛНИ, СЛУЧАЙНИ ИЛИ ПРОИЗТИЧАЩИ ОТ ИЗПОЛЗВАНЕТО НА ПРОДУКТА ЩЕТИ (ВКЛЮЧИТЕЛНО ПРОПУСНАТИ ПЕЧАЛБИ, ЗАГУБЕНИ КЛИЕНТИ, ДАННИ, ПРЕУСТАНОВЯВАНЕ НА ДЕЙНОСТ И ДР.), ДОРИ И АКО ASUS СА БИЛИ ИНФОРМИРАНИ, ЧЕ ТАКИВА ПОВРЕДИ ПРОИЗЛИЗАЩИ ОТ ДЕФЕКТ ИЛИ ГРЕШКА В ТОВА РЪКОВОДСТВО ИЛИ ПРОДУКТА, СА ВЪЗМОЖНИ

Продуктите и фирмените имена, посочени в това ръководство, може да са или да не са регистрирани търговски марки или авторски права на съответните им фирми и се използват само за идентифициране или обяснение в полза на притежателите без никакво намерение за нарушение.

ТЕХНИЧЕСКИТЕ ХАРАКТЕРИСТИКИ И ИНФОРМАЦИЯТА В ТОВА РЪКОВОДСТВО СА ПРЕДОСТАВЕНИ ЗА ВАШЕ СВЕДЕНИЕ И СА ОБЕКТ НА ПРОМЯНА ПО ВСЯКО ВРЕМЕ БЕЗ ПРЕДУПРЕЖДЕНИЕ. ТЕ НЕ ТРЯБВА ДА СЕ ТЪЛКУВАТ КАТО ЗАДЪЛЖЕНИЕ НА ASUS. ASUS НЕ НОСИ ОТГОВОРНОСТ ЗА ГРЕШКИ ИЛИ НЕТОЧНОСТИ, КОИТО МОГАТ ДА СЕ ПОЯВЯТ В РЪКОВОДСТВОТО, ВКЛЮЧИТЕЛНО ОПИСАНИЕТО НА ПРОДУКТИТЕ И СОФТУЕРА В НЕГО.

Copyright © 2008 ASUSTeK COMPUTER INC. Всички права запазени.

Ограничение на отговорността

Възможно е да се наложи да замените част от ASUS или да възникнат други гаранционни условия, при които имате право на обезщетение от ASUS. В такъв случай, независимо от правата, които Ви дават право на обезщетение от ASUS, ASUS покрива наранявания (включително и смърт) и щети на недвижимо имущество и собственост, други директни щети в резултат от пропуск или неизпълнение на задълженията според тази Гаранция, не по-големи от договорената цена за всеки продукт.

ASUS носи отговорност или Ви компенсира само за загуба, вреди или искове, основани на договор, непозволено увреждане или нарушение съгласно условията на настоящата гаранция.

Това ограничение се отнася и до доставчиците и търговците на ASUS. То е максимумът, за който ASUS, неговите доставчици и Вашият дистрибутор са колективно отговорни.

ПРИ НИКАКВИ ОБСТОЯТЕЛСТВА ASUS НЕ НОСИ ОТГОВОРНОСТ ЗА КОИТО И ДА БИЛО ОТ СЛЕДНИТЕ НЕЩА: (1) ИСКОВЕ НА ТРЕТИ СТРАНИ КЪМ ВАС ПОРАДИ ЩЕТИ; (2) ЗАГУБИ ИЛИ ПОВРЕДА НА АРХИВИТЕ ИЛИ ДАННИТЕ ВИ; (3) СПЕЦИАЛНИ, СЛУЧАЙНИ ИЛИ КОСВЕНИ ЩЕТИ ИЛИ ПРОИСТИЧАЩИ ОТ ИЗПОЛЗВАНЕТО НА ПРОДУКТА ЩЕТИ (ВКЛЮЧИТЕЛНО ЗАГУБЕНИ ПЕЧАЛБИ ИЛИ СПЕСТЯВАНИЯ), ДОРИ И В СЛУЧАЙ, ЧЕ ASUS, ДОСТАВЧИЦИТЕ ИЛИ ТЪРГОВЦИТЕ СА ИНФОРМИРАНИ ЗА ВЪЗМОЖНОСТТА ТАКИВА ДА ВЪЗНИКНАТ.

Сервиз и поддръжка

Посетете страницата ни <http://support.asus.com>, която е преведена на много езици.