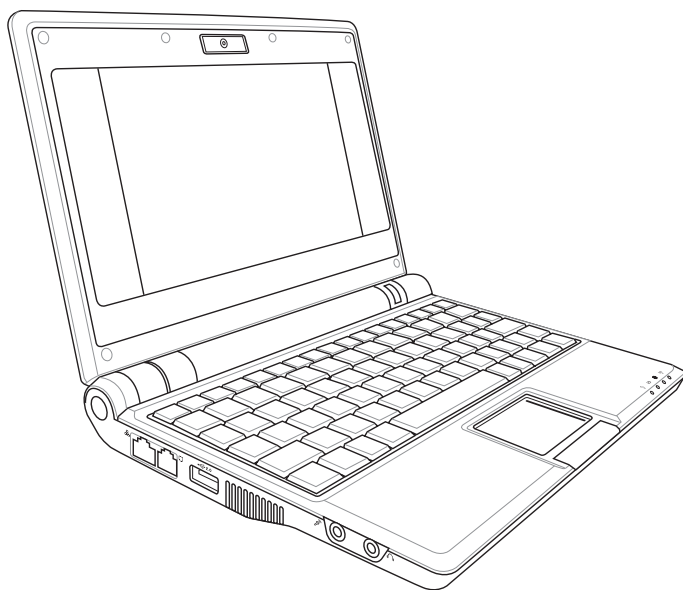


Eee PC

techninės įrangos vadovas Eee PC 701SD serija



2008 m. birželis

Turiny

Chapter 1: Nešiojamojo kompiuterio Eee PC pristatymas

Apie šį vartotojo vadovą.....	1-2
Pastabos dėl šio vadovo.....	1-3
Atsargumo priemonės	1-4
Įspėjimai dėl gabenimo.....	1-5
Akumuliatorių krovimas.....	1-5
Įspėjimai dėl naudojimo lėktuvuose	1-5
Nešiojamojo kompiuterio Eee PC paruošimas darbui	1-6

Chapter 2: Informacija apie kompiuterio dalis

Viršus.....	2-2
Apačia	2-5
Dešinysis šonas	2-7
Kairysis šonas.....	2-8
Galinis šonas	2-9

Chapter 3: Paleidimas

Maitinimo sistema	3-2
Kintamosios srovės naudojimas.....	3-2
Akumuliatoriaus energijos naudojimas	3-4
Akumuliatoriaus priežiūra	3-5
Automatinis režimas.....	3-6
"Super Hybrid Engine"	3-6
Lietimui jautraus lauko naudojimas	3-7
Klaviatūros naudojimas.....	3-9
Specialių funkcijų mygtukai	3-9
Lango nustatymas.....	3-11
Pirmojo paleidimo vedlys.....	3-12
Darbo režimas	3-14
Išjungimas.....	3-14

Priedas

Pareiškimas dėl prekės ženklo	A-2
Kompetentingų pardavėjų sąrašas	A-2

Turinys

Deklaracijos ir saugos pareiškimai	A-3
Federalinės komunikacijų komisijos pareiškimas	A-3
Įspėjamas FKK pareiškimas dėl radijo dažnio (RD) poveikio	A-4
Atitikties deklaracija (Radijo ryšio įrenginių ir telekomunikacijų galinių įrenginių direktyva 1999/5/EB)	A-5
Įspėjimas dėl CE ženklo	A-5
Pareiškimas Kanadai dėl IC radiacijos poveikio	A-5
Belaidžio ryšio veikimo kanalas, skirtas įvairiems domenams	A-7
Prancūzijoje ribojami belaidžio ryšio dažnio diapazonai	A-7
Pastabos dėl priešgaisrinės saugos	A-9
Elektrosaugos reikalavimai	A-10
Šiaurės Europos įspėjimai dėl ličio (ličio jonų akumuliatorių ir elementų)	A-11
CTR 21 aprobavimas(nešiojamajam kompiuteriui Eee PC su įtaisytu modemu)	A-12
GNU General Public License	A-14
Informacija apie autorių teises	A-25
Atsakomybės apribojimai	A-26
Techninė priežiūra ir pagalba	A-26

Apie šį vartotojo vadovą

Pastabos dėl šio vadovo

Atsargumo priemonės

**Nešiojamojo kompiuterio Eee PC paruošimas
darbui**

Nešiojamojo kompiuterio Eee PC pristatymas

Apie šį vartotojo vadovą

Jūs skaitote kompiuterio Eee PC vartotojo vadovą. Šiame vartotojo vadove pateikta informacija apie įvairias nešiojamojo kompiuterio Eee PC sudedamąsias dalis ir kaip jas naudoti. Pagrindiniai šio vartotojo vadovo skyriai:

1. Nešiojamojo kompiuterio Eee PC pristatymas

Pristato nešiojamąjį kompiuterį Eee PC ir šį vartotojo vadovą.

2. Informacija apie kompiuterio dalis

Pateikia informaciją apie nešiojamojo kompiuterio Eee PC sudedamąsias dalis.

3. Paleidimas

Pateikia informaciją, kaip paleisti nešiojamąjį kompiuterį Eee PC.

4. Priedas

Pateikia saugos nurodymus.



Jūsų kompiuteris Eee PC gali skirtis nuo šiame vadove pavaizduoto kompiuterio. Prašome priimti savo kompiuterį Eee PC kaip tinkamą.

Pastabos dėl šio vadovo

Šiame vadove pateikta keletas pastabų ir įspėjimų, kurie suteiks jums galimybę saugiai ir veiksmingai atlikti tam tikrus veiksmus. Šios pastabos yra skirtingo laipsnio svarbos:



DĖMESIO! Svarbi informacija, kuria privalote vadovautis saugiam darbui užtikrinti.



SVARBU! Gyvybiškai svarbi informacija, kuria privalu vadovautis, kad būtų išvengta žalos duomenims, sudedamosioms dalims ir žmonėms.



PATARIMAS: Patarimai, kaip atlikti užduotis.



PASTABA: Informacija esant ypatingoms aplinkybėms.

Atsargumo priemonės

Šios atsargumo priemonės pailgins šio nešiojamojo kompiuterio Eee PC tarnavimo laiką. Vadovaukitės visomis atsargumo priemonėmis ir nurodymais. Išskyrus šiame vadove nurodytus atvejus, visus kitus techninio aptarnavimo darbus privalo atlikti kvalifikuoti darbuotojai. Nenaudokite pažeistų maitinimo laidų, priedų ar kitų periferinių įrenginių. Šio prietaiso nevalykite ir šalia jo paviršiaus nenaudokite stiprių tirpiklių, pavyzdžiui, skiediklių, benzino ar kitų cheminių medžiagų.



Prieš pradėdami valyti, išjunkite prietaisą iš elektros tinklo ir išimkite akumuliatoriaus bloką (blokus). Nešiojamąjį kompiuterį Eee PC valykite švaria, paviršiaus nebraižančios valymo priemonės tirpale sudrėkinta celiuliozine kempinėle arba zomšiniu skudurėliu, užlašinę keletą lašelių vandens; skysčio perteklių nuo paviršiaus nušluostykite sausu skudurėliu.



NESTATYKITE ant nelygių ar nestabilių darbinių paviršių. Jeigu būtų pažeistas korpusas, kreipkitės dėl techninio aptarnavimo.



NENAUDOKITE purvinose ar dulkėtose vietose. **NENAUDOKITE** dujų nutekėjimo metu.



NESPAUSKITE ir nelieskite vaizdo ekrano. Nedėkite kartu su mažais daiktais, kurie gali subraižyti ar patekti į kompiuterį Eee PC.



NELAIKYKITE kompiuterio Eee PC savo sterblėje arba ant kurios nors kūno dalies, kad nesijaustumėte nepatogiai arba neapsidegintumėte nuo kompiuterio skleidžiamos šilumos.



SAUGI TEMPERATŪRA: Šį modelį Eee PC reikia naudoti ten, kur aplinkos temperatūra yra 5°C (41°F) - 35°C (95°F)



NEIŠMESKITE kompiuterio Eee PC komunalinio ūkio atliekų surinkimo punktuose. Pasidomėkite vietos reglamentais dėl elektroninių gaminių išmetimo.



Ant prietaiso viršaus **NEDĖKITE** ir nemėtykite daiktų ir neikiškite į kompiuterį Eee PC jokių pašalinių daiktų.



SAUGOKITE nuo stiprių magnetinių ar elektrinių laukų.



SAUGOKITE nuo skysčio, lietaus ar drėgmės poveikio ir nenaudokite tokiose vietose. **NENAUDOKITE** modemo per elektros audras.



Saugos įspėjimas dėl akumuliatoriaus naudojimo: **NEARDYKITE** akumuliatoriaus. **NEPILKITE** degalų į mašiną patalpose. **NEARDYKITE** akumuliatoriaus.



ĮVESTIES KATEGORIJA: Žr. į kategorijos plokštelę, esančią kompiuterio Eee PC apačioje ir įsitikinkite, kad maitinimo suderintuvas atitinka šią kategoriją.



NENEŠKITE ir neuždenkite **ĮJUNGTO** nešiojamojo kompiuterio Eee PC jokiomis medžiagomis, kurios sumažintų oro cirkuliaciją, pavyzdžiui, krepšyje.

Įspėjimai dėl gabenimo

Norėdami paruošti nešiojamąjį kompiuterį Eee PC gabenimui, turėtumėte uždaryti vaizdo ekraną, kad apsaugotumėte klaviatūrą ir vaizdo ekraną.

Nešiojamojo kompiuterio Eee PC paviršius greitai nusidėvi, jei juo tinkamai nesirūpinama. Būkite atsargūs, kad gabendami nešiojamąjį kompiuterį Eee PC nenutrintumėte ar nesubraižytumėte jo.

Nešiojamąjį kompiuterį Eee PC galite dėti į nešiojimo krepšį, kad apsaugotumėte jį nuo purvo, vandens, sutrenkimo ir subraižymo.

Akumuliatorių krovimas

Jei ketinate naudoti akumuliatoriaus energiją, prieš išvykdami į ilgas keliones, būtinai visiškai įkraukite akumuliatoriaus bloką ir visus pasirenkamus akumuliatorių blokus. Atsiminkite, kad maitinimo suderintuvas krauna akumuliatoriaus bloką, jei jis yra įdėtas į kompiuterį, o šis yra įjungtas į kintamosios srovės maitinimo šaltinį. Atkreipkite dėmesį, kad naudojant kompiuterį Eee PC, akumuliatoriaus blokui įkrauti prireikia daug daugiau laiko.

Įspėjimai dėl naudojimo lėktuvuose

Jeigu norite naudoti nešiojamąjį kompiuterį Eee PC lėktuve, susisiekite su oro linijų bendrove. Daugelis oro linijų bendrovių apriboja elektroninių prietaisų naudojimą skrydžių metu. Daugelis oro linijų leidžia naudotis elektroniniais prietaisais tarp lėktuvo pakilimo ir nusileidimo, bet ne jų metu.

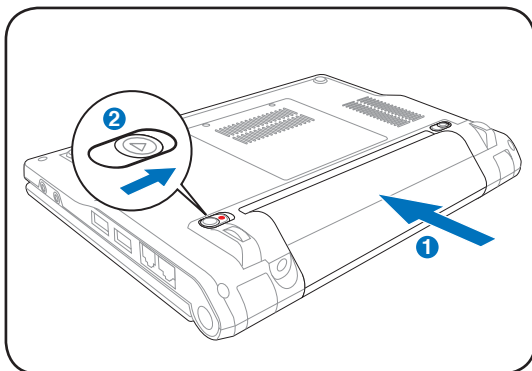


Oro uostuose naudojami trejų rūšių saugos prietaisai: Rentgeno spindulių įrenginiai (naudojami ant juostinio transporterio juostos padėtiems daiktams patikrinti), magnetiniai detektoriai (naudojami žmonėms, einantiems pro saugos kontrolę, tikrinti) ir magnetinės lazdelės (rankiniai prietaisai, naudojami žmonėms ir pavieniams daiktams tikrinti). Galite padėti nešiojamąjį kompiuterį Eee PC ir diskelius ant juostinio transporterio, kad juos patikrintų oro uosto rentgeno spindulių įrenginiai. Tačiau nerekomenduojama nešti nešiojamąjį kompiuterį Eee PC ar diskelius pro oro uosto magnetinius detektorius arba leisti, kad juos patikrintų magnetinėmis lazdelėmis.

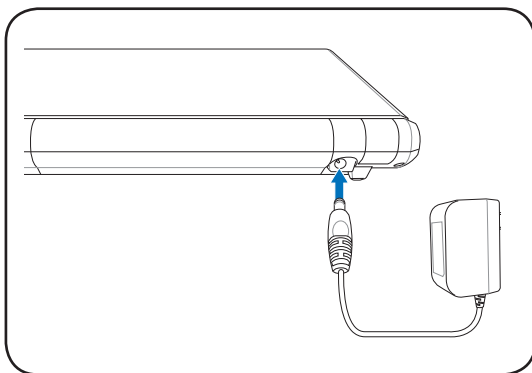
Nešiojamojo kompiuterio Eee PC paruošimas darbui

Tai tik trumpi nurodymai, kaip naudoti nešiojamąjį kompiuterį Eee PC. Išsamios informacijos ieškokite kituose skyriuose.

1. Įdėkite akumuliatoriaus bloką



2. Įjunkite kintamosios srovės maitinimo suderintuvą

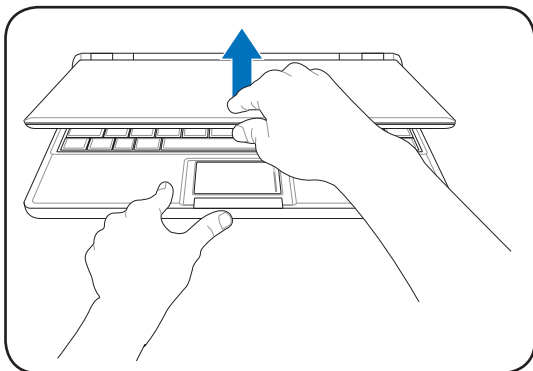


Įvairiose šalyse naudojami skirtingų rūšių elektros lizdai. Šis nešiojamasis kompiuteris Eee PC pateikiamas su standartiniu, jūsų šalyje naudojamu suderintuvu. Pirmiau pateiktas paveikslėlis tėra pavyzdys ir nebūtinai tiksliai pavaizduoja konkrečią jūsų kompiuterio konfigūraciją. Išsamiau skaitykite 3 skyriuje.

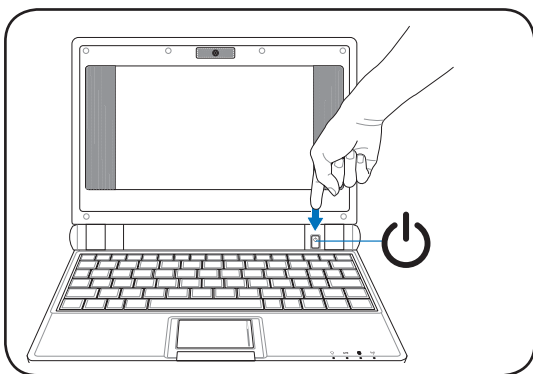


Prieš pirmą kartą naudodami, būtinai visiškai įkraukite akumuliatorių (8 val. ir daugiau), ir taip darykite kaskart, kai jis išsikrauna, kad akumuliatorius tarnautų ilgiau. Akumuliatorius pasiekia savo maksimalų pajėgumą po kelių visiško įkrovimo ir išsikrovimo ciklų.

3. Atidarykite vaizdo ekraną



4. ĮJUNKITE nešiojamąjį kompiuterį Eee PC



Atidarydami vaizdo ekraną, nespauskite jo link stalo, nes kitaip galite sulaužyti vyrius! Niekomet nekelkite nešiojamojo kompiuterio Eee PC už vaizdo ekrano!

Viršus

Apačia

Dešinysis šonas

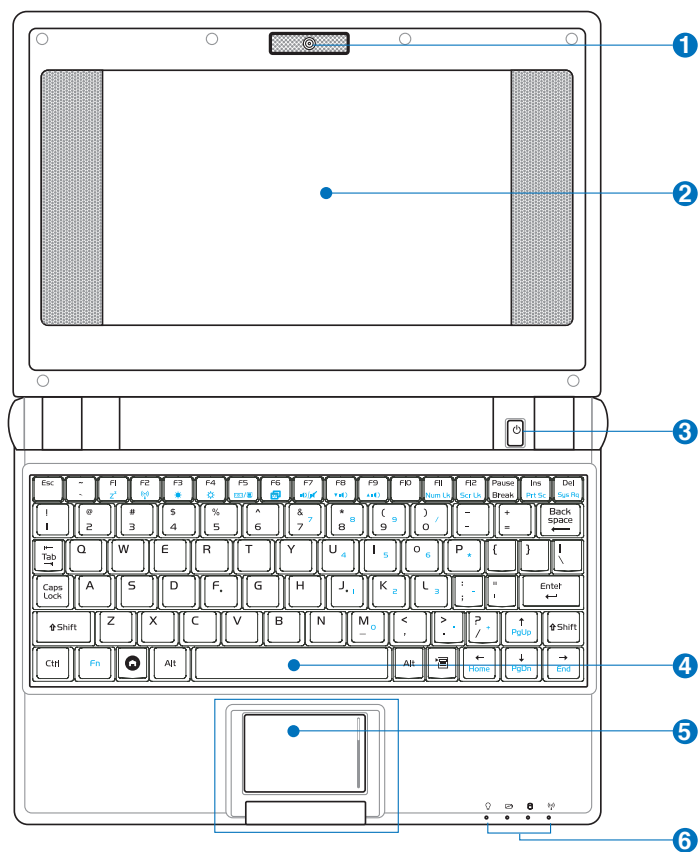
Kairysis šonas

Galas

**Informacija apie
kompiuterio dalis**

Viršus

Žr. į toliau pateiktą paveikslėlį, kuriame parodytos šios nešiojamosios kompiuterio Eee PC dalies sudedamosios dalys.



Skirtingoms šalims pateikiamos skirtingos klaviatūros.

1 **Įmontuota vaizdo kamera (pasirenkamas priedas)**

Įmontuota vaizdo kamera suteikia galimybę fotografuoti arba įrašyti vaizdo įrašus.

2 **Vaizdo ekranas**

Šio ekrano funkcijos yra tokios pačios kaip ir stacionaraus kompiuterio monitoriaus. Nešiojamajame kompiuteryje Eee PC naudojama aktyvi matrica, pagaminta pagal TFT LCD skystųjų kristalų technologiją, kuri užtikrina puikų vaizdą, panašų į tą, kuris matomas stacionaraus kompiuterio monitorių ekranuose. Skirtinai nei stacionarių kompiuterių monitoriai, skystųjų kristalų ekranas nespinduliuoja jokios radiacijos ir nemirga, taigi, ne taip pavargsta akys. Vaizdo ekraną valykite minkštu skudurėliu be jokių cheminių medžiagų (jeigu reikia, naudokite gryną vandenį).

3 **Jungiklis**

Jungikliu galima ĮJUNGTI ir IŠJUNGTI nešiojamąjį kompiuterį Eee PC ir atkurti kompiuterio darbą po programinių takelių atkūtimo (angl. Systematic Track Reconstruction - STR). Norėdami ĮJUNGTI, vieną kartą paspauskite šį mygtuką, o norėdami kompiuterį Eee PC IŠJUNGTI, palaikykite jį nuspaudę. Šis jungiklis veikia tik tuomet, kai atidarytas vaizdo ekranas.

4 **Klaviatūra**

Klaviatūroje įrengti patogūs spausti mygtukai (nustatytas optimalus gylis, kiek galima įspausti mygtukus) ir atrama abiejų rankų riešams.

5 **Lietimui jautrus laukas ir mygtukas**

Šio lietimui jautrus laukas ir jo mygtukai sudaro rodomąjį įtaisą, kuris atlieka tokias pat funkcijas kaip ir kompiuterio pelė. Įrengta slinkimo funkcija, kuri suteikia galimybę lengvai naršyti internete ir peržiūrėti dokumentus.

6



Būklės kontrolinės lemputės (priekyje)



Maitinimo kontrolinė lemputė

IJUNGUS nešiojamąjį kompiuterį Eee PC, užsidega maitinimo kontrolinė lemputė; kai kompiuteris Eee PC veikia "Save-to-RAM" (pristabdymo) režimu, ši lemputė lėtai žybcioja. IŠJUNGUS nešiojamąjį kompiuterį Eee PC, ši lemputė UŽGĘSTA.



Kontrolinė akumulatoriaus krovimo lemputė

Kontrolinė akumulatoriaus krovimo lemputė rodo akumulatoriaus energijos būklę:

Ijungtas

	AC būklė	Akumulatoriaus būklė
Baterija įkrauta 100-80%	Dega oranžinė	Dega žalia
Baterija įkrauta 80-10%	Lėtai mirksi oranžinė	Lėtai mirksi žalia
Akumulatorius įkrautas mažiau kaip 10%	Greitai mirksi oranžinė	Greitai mirksi žalia

Parengties režimas/ išjungtas

	AC būklė	Akumulatoriaus būklė
Baterija įkrauta 100-80%	Dega oranžinė	Nedega
Baterija įkrauta 80-10%	Lėtai mirksi oranžinė	Nedega
Akumulatorius įkrautas mažiau kaip 10%	Greitai mirksi oranžinė	Nedega



Kai akumulatorius išimtas iš Eee PC, akumulatoriaus įkrovimo signalinė lemputė nedega.



Kietojo disko (SSD) kontrolinė lemputė

Įrašant duomenis į keitąjį diską arba nuskaitant duomenis iš kietojo disko, žybcioja kietojo disko kontrolinė lemputė.



Belaidžio ryšio kontrolinė lemputė

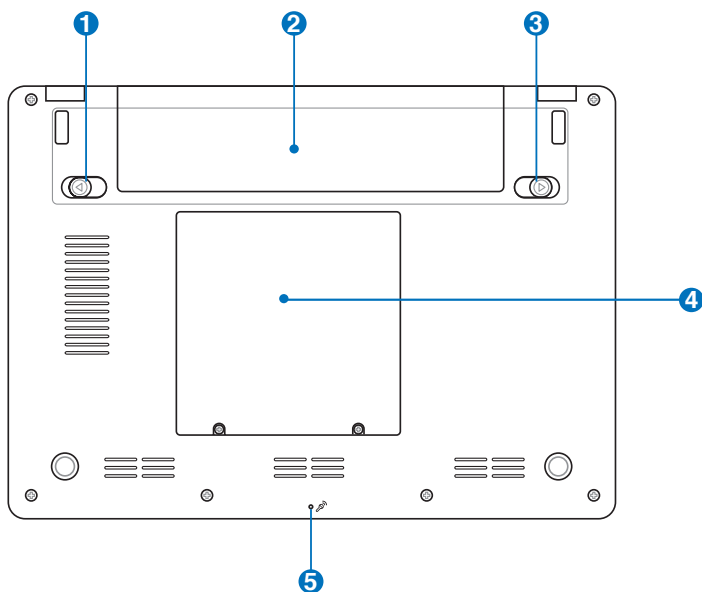
Ši lemputė naudojama tik tuose modeliuose, kuriuose yra įmontuotas belaidis vietinis kompiuterių tinklas. Ši kontrolinė lemputė užsidega įjungus įmontuotą belaidį vietinį kompiuterių tinklą.

Apačia

Žr. į toliau pateiktą paveikslėlį, kuriame parodytos šios nešiojamosios kompiuterio Eee PC dalies sudedamosios dalys.



Apatinė dalis gali skirtis, priklausomai nuo modelio.



Nešiojamojo kompiuterio Eee PC apačia gali labai įkaisti. Būkite atsargūs su nešiojamuoju kompiuteriu Eee PC, kai jis veikia arba kai jis neseniai buvo naudojamas. Paprastai krovimo arba darbo metu kompiuteris labai įkaista. **NESTATYKITE** kompiuterio ant minkštų paviršių, pavyzdžiui, lovų ar sofų, nes gali būti uždengtos kompiuterio ventiliacijos angos. **NELAIKYKITE KOMPIUTERIO Eee PC SAVO STERBLĖJE ARBA ant kurios nors KŪNO DALIES, KAD NEAPSIDEGINTUMĖTE NUO KOMPIUTERIO SKLEIDŽIAMOS ŠILUMOS.**

1 Akumulatoriaus fiksatorius - spyruoklė

Spyruoklinis akumulatoriaus fiksatorius saugiai užfiksuoja akumulatoriaus bloką. Įdėjus akumulatoriaus bloką, jis automatiškai užfiksuojamas. Išimant akumulatoriaus bloką, šis spyruoklinis fiksatorius būtinai turi likti atlaisvinimo padėtyje.

2 Akumulatoriaus pakuotė

Akumulatoriaus blokas automatiškai kraunamas prijungus nešiojamąjį kompiuterį Eee PC prie kintamosios srovės šaltinio, ir tiekia energiją kompiuteriui, kai šis nėra įjungtas į maitinimo tinklą. Ši funkcija suteikia galimybę laikinai naudotis kompiuteriu keliaujant. Akumulatoriaus veikimo laikas skiriasi priklausomai nuo nešiojamojo kompiuterio Eee PC specifikacijų. Akumulatoriaus bloko negalima ardyti, jį reikia įsigyti kaip atskirą vientisą įtaisą.

3 Akumulatoriaus fiksatorius - rankinis

Rankinis akumulatoriaus fiksatorius skirtas saugiai užfiksuoti akumulatoriaus bloką. Nustatykite rankinį fiksatorių į atlaisvinimo padėtį, kad galėtumėte įdėti ar išimti akumulatoriaus bloką. Įdėję akumulatoriaus bloką, nustatykite rankinį fiksatorių į užfiksavimo padėtį.

4 Kietojo disko ir atminties skyrius

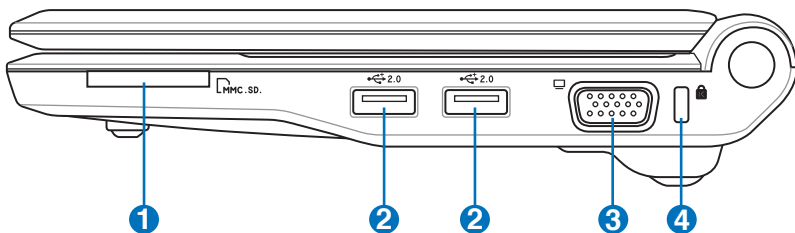
Kietasis diskas ir atmintis įtaisyti atskirame, jiems skirtame skyriuje.

5 Mikrofonas (įmontuotas)

Įmontuotą mono sistemos mikrofoną galima naudoti pokalbiams per Skype, tekstui diktuoti

Dešinysis šonas

Žr. į toliau pateiktą paveikslėlį, kuriame parodytos šios nešiojamosios kompiuterio Eee PC dalies sudedamosios dalys.



1 **Atminties kortelės lizdas**

Įmontuotas atminties kortelės skaitytuvas gali nuskaityti prietaisų MMC/SD korteles, pavyzdžiui, skaitmeninių fotoaparatus, MP3 grotuvų, mobiliųjų telefonų ir skaitmeninių asmeninių asistentų.

2 **2.0 USB prievadas (2.0/1.1)**

USB (universaliosios nuosekliosios magistralės - Universal Serial Bus) prievadas yra suderinamas su nuosekliai prijungtais USB 2.0 arba USB 1.1 prietaisais iki 12Mbps/sec (USB 1.1) ir 480Mbps/sec (USB 2.0), pavyzdžiui, klaviatūromis, rodomaisiais įtaisais, fotoaparatais ar atminties laikmenomis. USB suteikia galimybę viename kompiuteryje tuo pat metu paleisti įvairius prietaisus, kai kuriuos periferinius įrenginius naudojant kaip papildomas, kištuku įjungiamas vietas arba šakotuvus. Be to, USB palaiko greito sukeitimo funkciją.

3 **Ekrano (monitoriaus) išvestis**

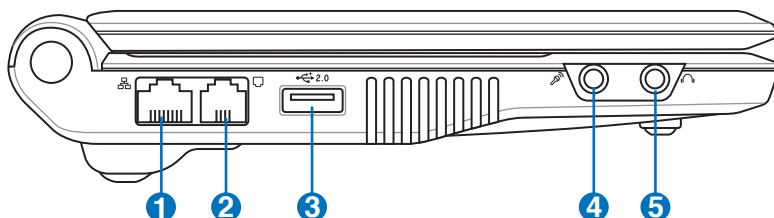
15 kontaktų, D-sub monitoriaus prievadas palaiko standartinius, su VGA signalo modeliavimu suderinamus prietaisus, pavyzdžiui monitorius ar projektorius, kad galima būtų matyti didesnę išorinę vaizdą.

4 **Kensington® užrakto prievadas**

Kensington® užrakto prievadas leidžia apsaugoti nešiojamąjį kompiuterį Eee PC naudojant su Kensington® suderinamus saugos produktus. Paprastai šie saugos produktai - tai metalinis trosas ir spynelė, kuriais prie kokio nors daikto prirakinamas nešiojamasis kompiuteris Eee PC, kad jo negalima būtų pavogti.

Kairysis šonas

Žr. į toliau pateiktą paveikslėlį, kuriame parodytos šios nešiojamosios kompiuterio Eee PC dalies sudedamosios dalys.



1 Vietinio tinklo prievadas

Aštuonių kontaktų RJ-45 LAN vietinio tinklo prievadas (10/100M bit) tinka standartiniam Ethernet laidui, skirtam prijungti prie vietinio tinklo. Įmontuota jungtis suteikia galimybę patogiai naudotis ryšiu be papildomų suderintuvų.

2 Įmontuota vaizdo kamera (pasirenkamas priedas)

Dvejų kontaktų RJ-11 modemo prievadas tinka standartiniui telefono kabeliui. Vidinis modemas palaiko 56K V.90 persiuntimus. Įmontuota jungtis suteikia galimybę patogiai naudotis ryšiu be papildomų suderintuvų.



Įmontuotas modemas nepalaiko įtampų, naudojamų skaitmeninių telefonų sistemose. NEJUNKITE modemo prievado į skaitmeninio telefono sistemą, kitaip sugadinsite nešiojamąjį kompiuterį Eee PC.

3 2.0 USB prievadas (2.0/1.1)

USB (universaliosios nuosekliosios magistralės - Universal Serial Bus) prievadas yra suderinamas su nuosekliai prijungtais USB 2.0 arba USB 1.1 prietaisais iki 12Mbps/sec (USB 1.1) ir 480Mbps/sec (USB 2.0), pavyzdžiui, klaviatūromis, rodomaisiais įtaisais, fotoaparatais ar atminties laikmenomis. USB suteikia galimybę viename kompiuteryje tuo pat metu paleisti įvairius prietaisus, kai kuriuos periferinius įrenginius naudojant kaip papildomas, kištuku įjungiamas vietas arba šakotuvus. Be to, jis palaiko greito sukeitimo funkciją.

4 Mikrofono lizdas

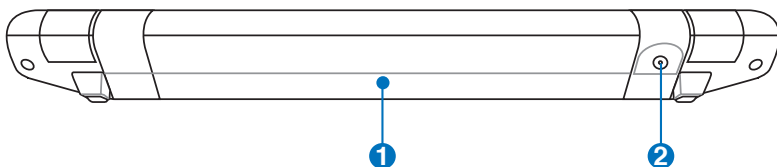
Mikrofono lizdas skirtas prijungti pokalbiams per Skype, tekstams diktuoti arba tiesiog garso įrašams daryti naudojamą mikrofoną.

5 Ausinių išvesties lizdas

Šis 1/8" stereo sistemos ausinių lizdas (3,55 mm) siunčia garso signalą iš nešiojamojo kompiuterio Eee PC į kolonėles su garso stiprintuvais arba ausines. Naudojant šį lizdą, įmontuotos vidinės ausinės automatiškai išjungiamos.

Galas

Žr. į toliau pateiktą paveikslėlį, kuriame parodytos šios nešiojamosios kompiuterio Eee PC dalies sudedamosios dalys.



1 Akumuliatoriaus blokas

Akumuliatoriaus blokas automatiškai kraunamas prijungus nešiojamąjį kompiuterį Eee PC prie kintamosios srovės šaltinio, ir tiekia energiją kompiuteriui, kai šis nėra įjungtas į maitinimo tinklą. Ši funkcija suteikia galimybę laikinai naudotis kompiuteriu keliaujant. Akumuliatoriaus veikimo laikas skiriasi priklausomai nuo nešiojamojo kompiuterio Eee PC specifikacijų. Akumuliatoriaus bloko negalima ardyti, jį reikia įsigyti kaip atskirą vientisą įtaisą.

2 Elektros (nuolatinės srovės) įvadas

Pateiktas elektros suderintuvas paverčia kintamąją srovę į nuolatinę elektros srovę, kad galima būtų naudoti šį lizdą. Per šį lizdą tiekiamą elektros srovę tiekia energiją į nešiojamąjį kompiuterį Eee PC ir krauna vidinį akumuliatoriaus bloką. Norėdami apsaugoti šį nešiojamąjį kompiuterį Eee PC ir akumuliatoriaus bloką, visuomet naudokite pateiktą maitinimo suderintumą.



ĮSPĖJIMAS: NAUDOJANT GALI ĮŠILTI ARBA LABAI ĮKAISTI. STENKITĖS NEUŽDENGTI SUDERINTUVO IR LAIKYKITE JĮ ATOKIAI NUO SAVO KŪNO.

Maitinimo sistema

Lietimui jautraus lauko naudojimas

Klaviatūros naudojimas

Pirmojo paleidimo vedlys

Darbo režimas

Išjungimas

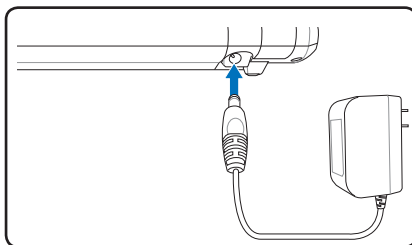
Paleidimas

A large, light gray, stylized number '3' is positioned behind the word 'Paleidimas', serving as a background element for the page number.

Maitinimo sistema

Kintamosios srovės naudojimas

Nešiojamąjį kompiuterį Eee PC sudaro dvi dalys: maitinimo suderintuvas ir akumulatoriaus maitinimo sistema. Maitinimo suderintuvas paverčia kintamąją srovę į nuolatinę elektros srovę, kuri naudojama kompiuteryje Eee PC. Šis kompiuteris Eee PC parduodamas su universaliu AC-DC suderintuvu, skirtu jungti į 100V-120V ir 220V-240V įtampos lizdus be jokių papildomų jungiklių nustatymų ar elektros keitiklių. Kitose šalyse gali prireikti suderintuvo, kad galima būtų jungti pateiktą standartinį JAV kintamosios srovės maitinimo laidą į kitokios standartinės įtampos tinklą. Daugelyje viešbučių pasirūpinta universaliais lizdais, tinkančiais įvairiems maitinimo laidams ir įtampoms. Prieš iškeliaujant, apie kintamosios srovės lizdų įtampą visuomet geriausia pasiteirauti patyrusio keliautojo.

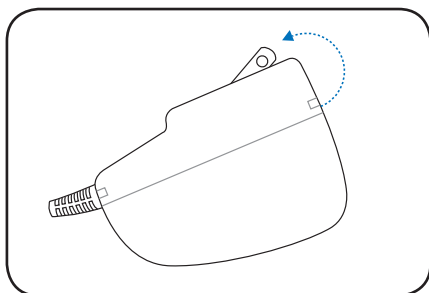


NAUDOJANT MAITINIMO SUDERINTUVAS GALI ĮŠILTI ARBA LABAI ĮKAISTI. STENKITĖS NEUŽDENGTI SUDERINTUVO IR LAIKYKITE JĮ ATOKIAI NUO SAVO KŪNO.

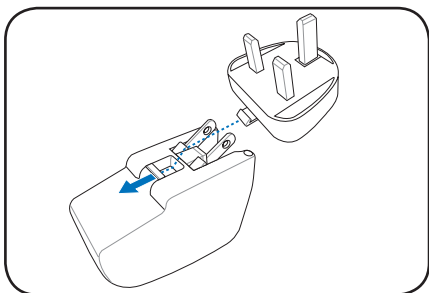
Suderintuvo su šakute sumontavimas

Jeigu reikia sumontuoti suderintuvą su šakute, vadovaukitės toliau pateiktais nurodymais.

1. Truputį įstrižu kampu nulenkite šakutę.



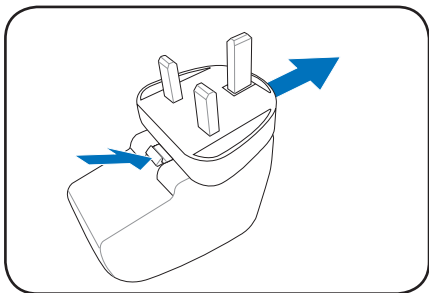
2. Dėkite kištuką ties lizdu ir užfiksuokite jį.



Suderintuvo su šakute nuėmimas

Jeigu reikia nuimti suderintuvą su šakute, vadovaukitės toliau pateiktais nurodymais.

- Paspauskite atraminę ąselę ir ištraukite kištuką.



Šis kompiuteris Eee PC gali būti parduodamas arba su dviejų, arba su trijų pirštų suderintuvu, priklausomai nuo šalies, kurioje gyvenate, kad kištukas tiktų sieniniam lizdui.



Jeigu nešiojamajam kompiuteriui Eee PC įjungti naudosite kitą suderintuvą arba naudosite kompiuterio Eee PC suderintuvą kitiems elektriniams prietaisams paleisti, galite sugadinti prietaisus. Jeigu kiltų dūmai, jaustumėte degėsių kvapą ar AC-DC suderintuvas nepaprastai įkaistų, išjunkite prietaisą ir kreipkitės į techninio aptarnavimo specialistus. Taip pat kreiptikės į specialistus, jeigu įtartumėte, kad AC-DC suderintuvas yra sugedęs. Naudodami sugedusį AC-DC suderintuvą, galite sugadinti ir akumuliatoriaus bloką (blokus) ir nešiojamąjį kompiuterį Eee PC.

Akumulatoriaus energijos naudojimas

Nešiojamąjį kompiuterį Eee PC galima naudoti su išimamu akumulatoriaus bloku. Akumulatoriaus bloką sudaro viename korpuse sudėtų akumulatoriaus elementų kompleksas. Visiškai įkrautas blokas kelias valandas teiks energiją jūsų kompiuteriui Eee PC, bet faktinis darbo valandų skaičius priklausys nuo bebdrojo darbo pobūdžio, centrinio procesoriaus, sistemos atminties dydžio ir vaizdo ekrano dydžio. Galima įsigyti ir papildomų akumuliatorių blokų, kuriuos galite atskirai nusipirkti iš kompiuterių Eee PC pardavėjų.

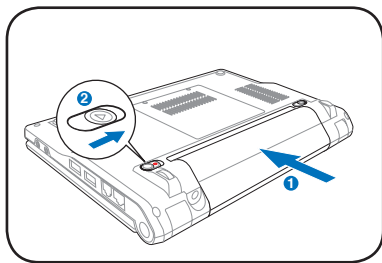


Būtinai visiškai įkraukite akumuliatorių prieš pirmąjį naudojimą ir kaskart, kai jis išsikrauna, kad akumuliatorius tarnautų ilgiau. Akumuliatorius pasiekia savo maksimalų pajėgumą po kelių įkrovimo ir išsikrovimo ciklų.

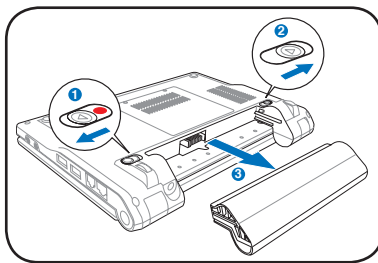
Akumulatoriaus bloko įdėjimas ir išėmimas

Šiame nešiojamajame kompiuteryje Eee PC akumulatoriaus blokas gali būti išimtas. Jeigu jis neįdėtas, atlikite šiuos veiksmus, kad įdėtumėte akumulatoriaus bloką.

Norėdami įdėti akumulatoriaus bloką:



Norėdami išimti akumulatoriaus bloką:



- Naudokite tik nešiojamajam kompiuteriui Eee PC skirtus arba specialiai gamintojo arba pardavėjo šiam modeliui patvirtintus akumuliatorių blokus ir maitinimo suderintuvus, nes kitaip galite sugadinti kompiuterį Eee PC.
- Niekuomet nebandykite išimti akumulatoriaus bloko, kai nešiojamasis kompiuteris Eee PC yra ĮJUNGTAS, nes galite prarasti neišsaugotus duomenis.

Akumulatoriaus priežiūra

Kompiuterio Eee PC akumulatoriaus blokas, kaip ir visi daugkartinio naudojimo akumulatoriai, turi apribojimą, kiek kartų jį galima įkrauti. Akumulatoriaus bloko veikimo trukmė priklauso nuo aplinkos temperatūros, drėgmės ir to, kaip naudojate nešiojamąjį kompiuterį Eee PC. Būtų idealu, jei akumulatoriaus blokas būtų naudojamas 5°C - 35°C (41°F - 95°F) temperatūroje. Jūs taip pat turite atsižvelgti į tai, kad nešiojamojo kompiuterio Eee PC vidinė temperatūra yra aukštesnė, nei išorės temperatūra. Esant bet kokiai aukštesnei ar žemesnei nei nurodyta temperatūrai, akumulatoriaus tarnavimo laikas sutrumpės. Bet kuriuo atveju, palaipsniui akumulatoriaus bloko naudojimo laikas sumažės ir iš įgalintojo pardavėjo teks įsigyti naują akumulatoriaus bloką nešiojamajam kompiuteriui Eee PC. Akumulatoriai taip pat turi galiojimo laiką, todėl nerekomenduojama pirkti papildomų blokų ir saugoti juos ateičiai.




Saugumo sumetimais, NEMESKITE akumulatoriaus į laužą, NESUJUNKITE kontaktų trumpuoju jungimu ir NEARDYKITE akumulatoriaus. Jeigu sutrenkus akumulatoriaus bloką jis netinkamai veikia arba yra sugadintas, IŠJUNKITE nešiojamąjį kompiuterį Eee PC ir susisiekite su įgaliotuoju techninio aptarnavimo centru.



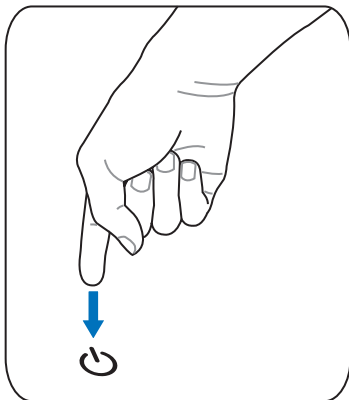
Avarinis išjungimas ir grįžtis

Jeigu negalite tinkamai išjungti arba iš naujo paleisti operacinės sistemos, nešiojamąjį kompiuterį Eee PC galima išjungti ir nustatyti iš naujo keletu kitų būdų.

Laikykite nuspaudę maitinimo mygtuką , kol sistema išsijungs.



NENAUDOKITE avarinio išjungimo/grįžties, kompiuteris įrašo ar nuskaito duomenis - galite netekti arba sunaikinti duomenis.



Automatinis režimas

Šiame kompiuteryje Eee PC įrengta sumani maitinimo sistema. Energiją taupantis akumuliatoriaus režimas sumažina centrinio procesoriaus dažnį ir sumažina energijos sunaudojimą, kad akumuliatorius ilgiau veiktų. Kintamosios srovės režimas leidžia centriniam procesoriui veikti visu greičiu ir veiksmingiausiai atlikti darbą. Įjungiant arba išjungiant maitinimo adapterį, ekrane, kaip priminimas, bus rodomas kintamosios srovės ir akumuliatoriaus režimas.



**Akumuliatoriaus
režimas**



**Kintamosios srovės
režimas**

"Super Hybrid Engine"

"Super Hybrid Engine" siūlo įvairius maitinimo režimus. Norėdami įjungti įvairius energijos taupymo režimus, spustelėkite informacinių pranešimų srityje esančią piktogramą "Super Hybrid Engine". Energijos taupymo režimai kontroliuoja daugelį kompiuterio Eee PC aspektų, kad kompiuteris veiktų maksimaliu pajėgumu, o akumuliatorius veiktų ilgiausiai. Parinktas režimas rodomas ekrane.



Power Saving



High Performance



Super Performance



Auto Power-Saving



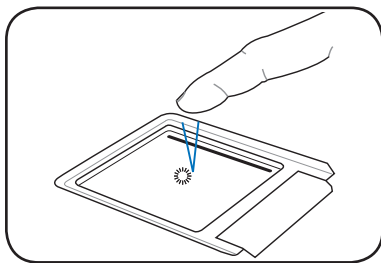
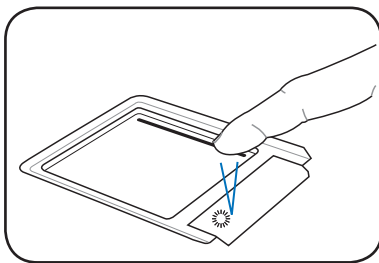
Auto High-Performance



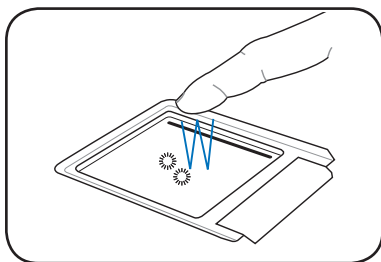
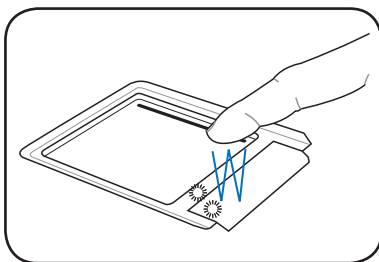
Automatinio maksimalaus veikimo ir automatinio energijos taupymo režimus galima parinkti tik įjungiant arba išjungiant maitinimo adapterį.

Lietimui jautraus lauko naudojimas

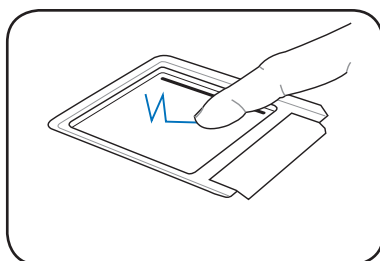
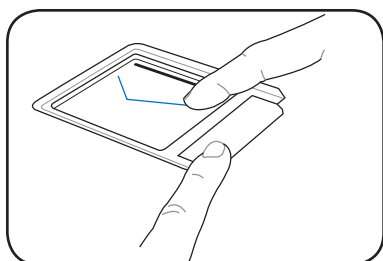
Baksnėjimas - Nustatę kursorių ties norimu objektu, spauskite kairįjį mygtuką arba piršto galu lengvai palieskite lietimui jautrų lauką, laikydami pirštą ant lietimui jautraus lauko tol, kol bus parinktas norimas objektas. Pasikeis pasirinkto punkto spalva. Šiuose 2 paveiksėliuose pavaizduoti su vienodi rezultatai.



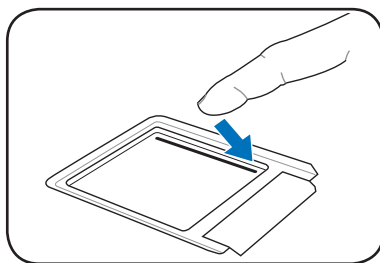
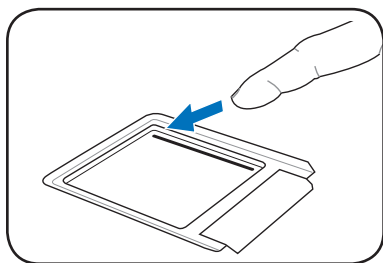
Bakstelėjimas dukart/taukštelėjimas dukart - Tai bendrasis įgūdis, skirtas tiesiogiai paleisti programą pasirinkus atitinkamą piktogramą. Nustatykite kursorių ties piktograma, kurią norite paleisti, spauskite kairįjį mygtuką arba dukart greitai spustelėkite lietimui jautrų lauką ir sistema paleis atitinkamą programą. Jeigu tarp dviejų paspaudimų bus per ilgas laiko tarpas, operacija nebus atlikta. Šiuose 2 paveiksėliuose pavaizduoti su vienodi rezultatai.



Vilkimas - tai kurio nors objekto pasirinkimas ir jo padėjimas jums pageidaujamoje ekrano vietoje. Galite nustatyti kursorių ties pasirinktu objektu ir, laikydami nuspaudę kairįjį mygtuką, slinkti kursorių į norimą vietą, po to atleisti mygtuką. Arba galite tiesiog dukart spustelėti ant objekto ir, nepaleisdami jo, vilkti jį piršto galu. Šiuose paveiksėliuose pavaizduoti su vienodi rezultatai.



Slinkimas - Norėdami slinkti langą aukštyn ar žemyn, slinkite pirštą aukštyn ar žemyn dešiniąja lietimui jautraus lauko puse. Jeigu jūsų ekrano lange atidaryti keli papildomi langai, prieš slinkdami pirma nustatykite kursorių ant atitinkamo lango.



Klaviatūros naudojimas

Specialių funkcijų mygtukai

Šie mygtukai - tai spalvoti greitosios paleisties mygtukai nešiojamojo kompiuterio Eee PC klaviatūroje. Spalvomis pažymėtas komandas galima atlikti tik pirma paspaudus ir laikant nuspaudus funkcijos mygtuką, tuo pat metu paspaudžiant mygtuką su spalvomis pažymėta komanda. Įjungus kompiuterį, kai kurių funkcijų piktogramos rodomos OS užduočių juostoje.



Greitosios paleisties mygtukų išdėstymas ant funkcinų mygtukų gali skirtis priklausomai nuo modelio, tačiau funkcijos turėtų būti tokios pačios. Jei tik jūsų klaviatūroje greitosios paleisties mygtukų išdėstymas neatitinka šiame vadove pateikto aprašymo, vadovaukitės piktogramomis.



zzZ piktograma (F1): Priverčia nešiojamąjį kompiuterį Eee PC veikti pristabdymo režimu



Radijo bokštas (F2): Tik modeliuose su bevieliu ryšiu: ĮJUNGIA belaidžio interneto vietos tinklą arba IŠJUNGIA-ekrane rodomas dialogo langas. Įjungus, užsidega atitinkama belaidžio ryšio kontrolinė lemputė.



Apšvietimo sumažinimo piktograma (F3):
Sumažina ekrano šviesumą.



Apšvietimo padidinimo piktograma (F4):
Padidina ekrano šviesumą.



Skystųjų kristalų ekrano/monitoriaus piktogramos (F5): Įjungia arba išjungia kompiuterio Eee PC skystųjų kristalų ekrano ir išorinio vaizduoklio veikimą tokia seka: **Tik skystųjų kristalų ekranas** -> tik kineskopo ekranas (išorinis vaizduoklis) -> skystųjų kristalų ekranas + kineskopo klonas.



Užduočių tvarkytuvo piktograma (F6): Inicijuoja užduočių tvarkytuvą, kad galima būtų matyti taikomosios programos eigą, arba išjungia išjungia taikomas programas.



Perbraukto garsiaklabio piktograma (F7): Nutildo garsiakalbį.



Garsiaklabio garso sumažinimo piktograma (F8): Sumažina garsiaklabio garsumą.



Garsiaklabio garso padidinimo piktograma (F9): Padidina garsiaklabio garsumą.



Skaičių blokavimas Num Lk (F11): Kaitalioja pagalbinės skaičių klaviatūros būklę (skaičių blokavimas): įjungia ją ir išjungia. Suteikia panaudoti didesnę klaviatūros dalį skaičiams įvesti.



Slinkimo blokavimas Scr Lk (F12): ĮJUNGIA ir IŠJUNGIA slinkties lokavimą "Scroll Lock". Suteikia galimybę naudoti didesnę klaviatūros dalį langeliams naršyti.



Spausdinimo ekranas Prt Sc (Ins): Pakaitomis įjungia ir išjungia klavišą "Print Screen" (Spausdinti ekraną), kad būtų inicijuota ekrano fiksavimo funkcija, skirta užfiksuoti, išsaugoti ar išspausdinti visą darbalaukio turinį.



Puslapis į viršų Pg Up (↑): Spauskite, jei norite aukštyn slinkti dokumentus arba tinklalapio naršyklę.



Puslapis žemyn Pg Dn (↓): Spauskite, jei norite žemyn slinkti dokumentus arba tinklalapio naršyklę.



Atgal Home (←): Spauskite, jei norite nustatyti kursorių eilutės pradžioje.



Į galą End (→): Spauskite, jei norite nustatyti kursorių eilutės gale.



Namelio piktograma: Sugrąžina į pagrindinį meniu.

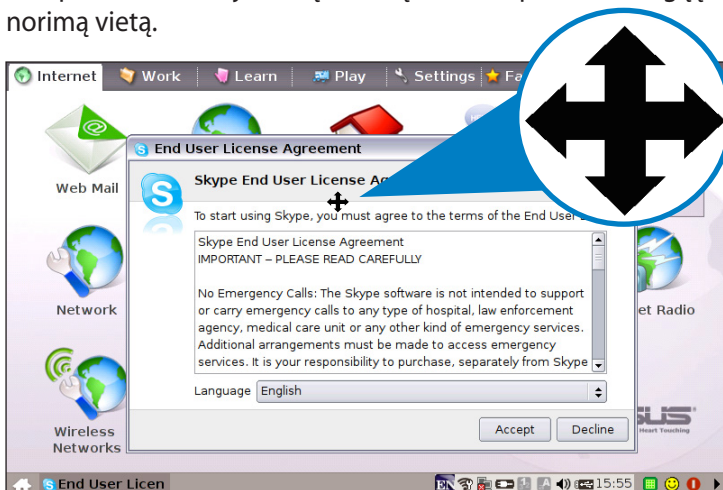


Meniu su kursoriaus piktograma: Ijungia ypatybių meniu ir prilygsta spustelėjimui dešiniuuoju jutiklinio kilimėlio/pelės klavišu ant objekto.

Lango nustatymas

Jeigu taikomosios programos langas nėra ekrano centre ir jūs norite pareguliuoti šio lango padėtį, atlikite toliau pateiktus veiksmus lango padėčiai nustatyti.

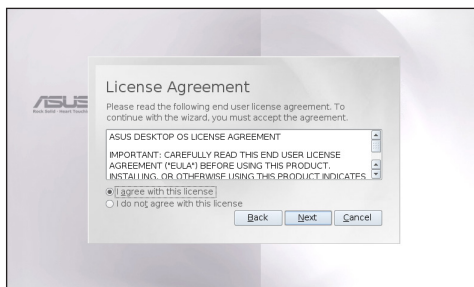
1. Paspauskite ir laikykite nuspausdę <Alt> ir lietimui jautraus lauko kairįjį mygtuką, kad kursorius taptų sukryžiuotų rodyklių ženklu.
2. Kitu pirštu liesdami jutiklinį kilimėlį, vilkite ir padėkite langą į norimą vietą.



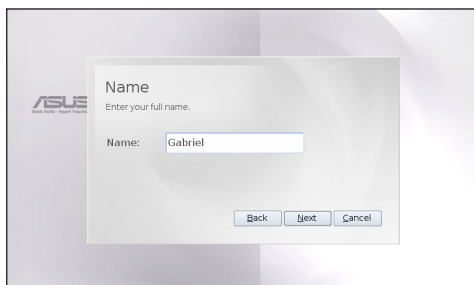
Pirmojo paleidimo vedlys

Pirmą kartą paleidus nešiojamąjį kompiuterį Eee PC, automatiškai pasileis pirmojo paleidimo vedlys, kuris padės jums nustatyti savo pageidaujamus nustatymus ir pateiks tam tikrą pagrindinę informaciją. Atlikite vedlio nurodymus, kad baigtumėte iniciaciją.

1. Pasirinkite **Aš sutinku su šios licencijos sąlygomis** ir spauskite **Toliau**, kad galėtumėte tęsti.



2. Įveskite savo **Vartotojo vardą**. Spauskite **Toliau**, kad galėtumėte tęsti.



3. Įveskite savo **Slaptažodį** ir dar kartą jį pakartokite, kad slaptažodis būtų patvirtintas. Spauskite **Toliau**, kad galėtumėte tęsti.

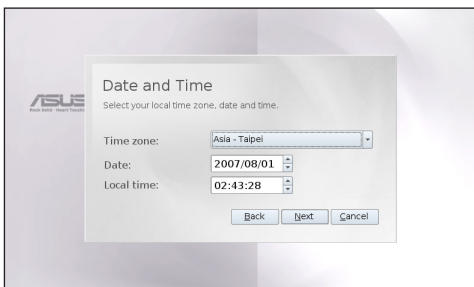


Pažymėkite langelį ties **Įregistruokite mane automatiškai, kai sistema pasileis**, jeigu norite prisijungti neįvesdami savo slaptažodžio. Jeigu pažymėsite šį langelį, kiti žmonės galės be jūsų leidimo naudotis jūsų kompiuteriu.

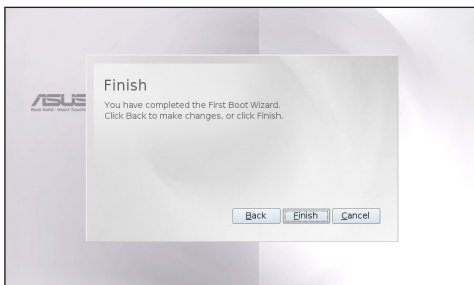


Nepamirškite savo slaptažodžio! Jeigu pasirinksite neprisijungti automatiškai, kiekvieną kartą paleisdami nešiojamąjį kompiuterį Eee PC turėsite įvesti slaptažodį, kad jisistema jį patikrintų.

4. Spustelėkite, kad atsiverstų visas išskleidžiamas meniu ir pasirinkite savo laiko zoną ir miestą, kuriame esate arba arčiausiai jūsų gyvenamosios vietos esantį miestą. Nustatykite teisingą datą ir savo vietos laiką. Spauskite **Toliau**, kad galėtumėte tęsti.



5. Atlikę visus vedlio nurodymus, spustelėkite **Baigti**, kad sistema būtų paleista iš naujo, arba spustelėkite **Atgal** jei norite atlikti kokių nors pakeitimų.



Darbo režimas

Šis sistema nustatyta darbo režimu, kuris yra orientuotas į funkcijas ir aiškiai suskirsto funkcijas į šešias kategorijas: **interneta**, **darbą**, **mokymąsi**, **žaidimą**, **nustatymus** ir **parankinius**. Aiškus darbalaukio suskirstymas į kategorijas patogus pradedantiesiems vartotojams, kurie tik pradeda naudoti šį kompiuterį Eee PC, o patyrusiems vartotojams suteikia galimybę lengviau išdėstyti ir paleisti taikomas programas.

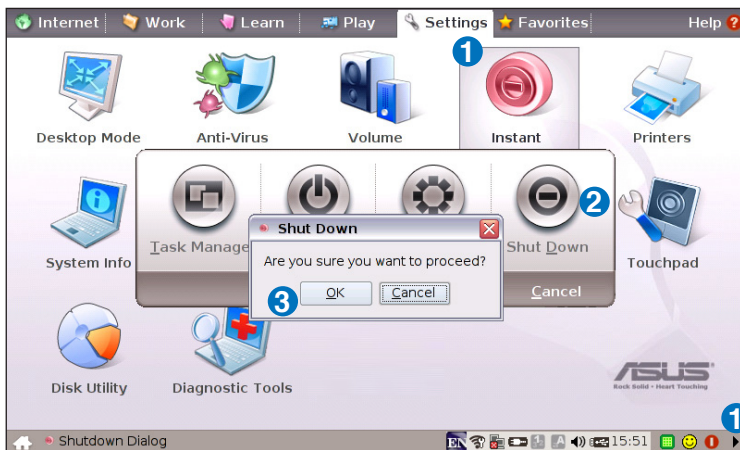
Spausdami viršuje esančius kategorijų skirtukus perjunkite ekrano kategoriją: kiekvieną kartą ekranas pasikeičia į pasirinktą kategoriją ir rodo atitinkamus objektus.



Išjungimas

Norėdami išjungti nešiojamąjį kompiuterį Eee PC, atlikite šiuos veiksmus.

1. Spustelėkite informacinių pranešimų srityje esantį raudoną maitinimo jungiklį . Arba spauskite **Neatidėliojamas išjungimas**, kurį rasite skirtuke **Nustatymai**, ir parinkite **Išjungimas**. Arba tiesiog spauskite nešiojamojo kompiuterio Eee PC maitinimo mygtuką.
2. Dialogo lange parinkite **Išjungti**.
3. Parinkite **Gera** ir tęskite.



Pareiškimas dėl prekės ženklo
Kompetentingų pardavėjų sąrašas
Deklaracijos ir saugos pareiškimai
Bendroji viešoji licencija GNU
Informacija apie autorių teises
Atsakomybės apribojimai
Techninė priežiūra ir pagalba

Priedas

Pareiškimas dėl prekės ženklo

Paslauga "Google Talk" ir jos ženklai yra "Google Inc." prekės ženklai.

Paslauga "GroupWise" ir jos ženklai yra "Novell Inc." prekės ženklai.

MSN paslauga ir jos ženklai yra "Microsoft Corporation" prekės ženklai.

QQ paslauga ir jos ženklai yra "Tencent Inc." prekės ženklai.

Paslauga "Yahoo!" ir jos logotipai yra "Yahoo! Inc." prekių ženklai.

Visos kitos paslaugos ir logotipai yra arba prekių ženklai, arba jų atitinkamų savininkų registruotieji prekių ženklai.

Kompetentingų pardavėjų sąrašas

Linux pagrindu veikiantis kompiuteris Eee PC gali nepalaikyti visų periferinių kompiuterio įrenginių. Prieš įsigydamį savo kompiuteriui Eee PC tinkamus periferinius įrenginius, asiaplankykite mūsų ASUS tinklapyje (<http://support.asus.com>) ir sužinokite naujausią kompetentingų pardavėjų sąrašą.

Deklaracijos ir saugos pareiškimai

Federalinės komunikacijų komisijos pareiškimas

Šis prietaisas atitinka FKK nuostatų 15 dalį. Veikimas priklauso nuo šių dvejų sąlygų:

- Šis prietaisas gali nesukelti trikdžių ir
- Šis prietaisas privalo priimti bet kokius trikdžius, įskaitant trikdžius, kurie gali sukelti nepageidaujamą veikimą.

Šis įrengimas išbandytas; pripažinta, kad jis atitinka B klasės skaitmeniniam prietaisui keliamus reikalavimus, atsižvelgiant į Federalinės komunikacijų komisijos (FKK) nuostatų 15 dalį. Šie reikalavimai skirti užtikrinti pakankamą apsaugą nuo pavojingų sąsajų gyvenamojo būsto instaliacijoje. Šis įrenginys gamina, naudoja ir gali skleisti radijo dažnio energiją ir, jeigu neįdiegiamas ir nenaudojamas pagal šią instrukciją, jis gali kelti trikdžių radijo komunikacijoms. Tačiau negarantuojama, kad tam tikras įdiegimas nesukels trikdžių. Jeigu šis įrenginys trukdytų priimti radijo ar televizijos signalus, o tai galima patikrinti įjungiant ir išjungiant šį įrenginį, rekomenduojama, kad vartotojas pabandytų pašalinti šiuos trikdžius, naudodamas vieną iš šių priemonių:

- Pasuktą ar į kitą vietą perkeltų signalų priėmimo anteną.
- Padidintų atstumą tarp įrenginio ir imtuvo.
- Įjungtų įrenginį į elektros lizdą kitoje elektros grandinėje nei ta, prie kurios yra prijungtas imtuvas.
- Pasikonsultuotų su pardavėju arba patyrusiu radijo (televizijos) meistru.



Siekiant laikytis FKK reikalavimų dėl į aplinką išmetamų teršalų ir išvengti trikdžių priimti šalia esančių radijo ir televizoriaus signalus, būtina naudoti ekranuotą maitinimo laidą. Nepaprastai svarbu naudoti pateiktą maitinimo laidą. Prie šio įrenginio įvesties/išvesties prietaisus junkite tik ekranuotais laidais. Įspėjame, kad sutarties šalies, atsakingos už atitikimą, aiškiai nepatvirtinti pakeitimai ar modifikacijos gali panaikinti jūsų teisę naudoti šį įrenginį.

(Perspausdinta iš Ferealinių nuostatų kodekso #47,15,193 dalies, 1993 m. Washington DC: Federalinio registro biuras, Nacionalinių archyvų ir įrašų administracija, JAV vyriausybės spaustuvė.)

Įspėjamasis FKK pareiškimas dėl radijo dažnio (RD) poveikio



Už atitikimą atsakingos sutarties šalies aiškiai nepatvirtinti pakeitimai ar modifikacijos gali panaikinti jūsų teisę naudoti šį įrenginį. "Gamintojas pareiškia, kad šis prietaisas veikia 2,4 GHz dažnio ribose ir priima 1 - 11 kanalus pagal JAV kontroliuojamą nurodytą mikroprogramą."

Šis įrenginys atitinka FKK nekontroliuojamai aplinkai nustatytus reikalavimus dėl radiacijos poveikio. Siekdami laikytis FKK reikalavimų dėl RD poveikio, siuntimo metu venkite tiesiogiai liesti siųstuvo anteną. Galutinis vartotojas privalo vadovautis konkrečiomis naudojimo instrukcijomis, kad būtų laikomasi reikalavimų dėl RD poveikio.

Maks. SAR matavimas (1g)

802.11b SAR dydis: 0,097 W/kg

802.11g SAR dydis: 0,062 W/kg

Atitikties deklaracija (Radijo ryšio įrenginių ir telekomunikacijų galinių įrenginių direktyva 1999/5/EB)

Patikrinta ir nustatyta, kad šis įrenginys tinkamai ir pakankamai atitinka šiuos reikalavimus:

- Pagrindiniai reikalavimai, nurodyti [3 straipsnyje]
- Pagrindiniai reikalavimai dėl sveikatos ir saugos, nurodyti [3.1a straipsnyje]
- Elektrosaugos bandymai pagal [EN 60950]
- Apsaugos reikalavimai elektromagnetiniam atitikimui, nurodyti [3.1b straipsnyje]
- Elektromagnetinio atitikimo bandymai, nurodyti [EN 301 489-1] ir [EN 301]
- Bandymai pagal [489-17]
- Veiksmingas radijo elektromagnetinių bangų spektro panaudojimas, kaip nurodyta [3.2 straipsnyje]
- Radijo bandymų komplektai pagal [EN 300 328-2]

Įspėjimas dėl CE ženklo

Tai namų aplinkos B klasės gaminys; šis gaminys gali kelti radijo trikdžių - tokiu atveju vartotojui gali prireikti imtis atitinkamų veiksmų.

Pareiškimas Kanadai dėl IC radiacijos poveikio

Šis įrenginys atitinka nekontroliuojamai aplinkai nustatytus reikalavimus dėl IC radiacijos poveikio. Siekdamai laikytis reikalavimų dėl IC RD poveikio, siuntimo metu venkite tiesiogiai liesti siųstuvo anteną. Galutinis vartotojas privalo vadovautis konkrečiomis naudojimo instrukcijomis, kad būtų laikomasi reikalavimų dėl RD poveikio.

Veikimas priklauso nuo šių dvejų sąlygų:

- Šis prietaisas gali nesukelti trikdžių ir
- Šis prietaisas privalo priimti bet kokius trikdžius, įskaitant trikdžius, kurie gali sukelti nepageidaujamą veikimą.

Siekiant sumažinti galimus radijo trikdžius licencijuotoms paslaugoms (pvz., bendro kanalo mobiliosioms palydovų sistemoms), šis prietaisas skirtas naudoti tik patalpose ir toliau nuo langų, kad būtų užtikrintas maksimali apsauga. Lauke įdiegiamą įrenginį (arba jo siųstuvo antena) būtina licencijuoti.

Galingi radiolokatoriai priskirti pirminiams vartotojams (tai reiškia, kad jie turi pirmenybę), naudojantiems 5250-5350 MHz dažnius; šie radiolokatoriai gali kelti trikdžius ir (arba) sugadinti nelicencijuotus vietinio tinklo prietaisus.

Maks. SAR matavimas (1g)

802.11b SAR dydis: 0,097 W/kg

802.11g SAR dydis: 0,062 W/kg

Belaidžio ryšio veikimo kanalas, skirtas įvairiems domenams

Šiaurės Amerika	2,412-2,462 GHz	Ch01 - CH11 kanalai
Japonija	2,412-2,484 GHz	Ch01-Ch14 kanalai
Europa ETSI	2,412-2,472 GHz	Ch01-Ch13 kanalai

Prancūzijoje ribojami belaidžio ryšio dažnio diapazonai

Kai kuriuose Prancūzijos rajonuose ribojamas radijo dažnio diapazonas. Maksimalūs leistini energijos šaltiniai, naudojami patalpose:

- 10mW visame 2,4 GHz diapazone (2400 MHz–2483,5 MHz)
- 100mW dažniams nuo 2446,5 MHz iki 2483,5 MHz



10 - 13 kanalai imtinai, veikiantys 2446,6 MHz - 2483,5 MHz diapazone.

Keletas atvejų, kai prietaisus galima naudoti lauke: Privačioje valdoje arba viešųjų asmenų privačioje valdoje naudoti galima iš anksto gavus Gynybos ministerijos įgaliojimą, maksimali leistina galia - 100mW 2446,5–2483,5 MHz diapazone. Naudoti lauke viešose vietose draudžiama.

Toliau išvardintuose departamentuose visame 2,4 GHz diapazone:

- Maksimali leidžiama galia patalpose - 100 mW
- Maksimali leidžiama galia lauke - 10 mW

Departamentai, kuriuose leidžiama naudoti 2400–2483,5 MHz diapazoną su izotropinės spinduliuotės galia (EIRP), kuri patalpose neturi viršyti 100 mW, o lauke - 10mW outdoors:

01 Ain Orientales	02 Aisne	03 Allier
05 Hautes Alpes	08 Ardennes	09 Ariège
11 Aude	12 Aveyron	16 Charente
24 Dordogne	25 Doubs	26 Drôme
32 Gers	36 Indre	37 Indre et Loire
41 Loir et Cher	45 Loiret	50 Manche
55 Meuse	58 Nièvre	59 Nord

60 Oise	61 Orne	63 Puy du Dôme
64 Pyrénées Atlantique	66 Pyrénées	67 Bas Rhin
68 Haut Rhin	70 Haute Saône	
71 Saône et Loire	75 Paris	
82 Tarn et Garonne	84 Vaucluse	88 Vosges
89 Yonne	90 Territoire de Belfort	
94 Val de Marne		

Tikėtina, kad šis reikalavimas laikui bėgant pasikeis, suteikdamas jums galimybę naudotis belaidžio vietinio tinklo kortele ir kitose Prancūzijos vietose. Naujausius duomenis pasitikslinkite ART (www.art-telecom.fr)



Jūsų WLAN koretelė perduoda mažiau nei 100 mW, bet daugiau nei 10mW.

Pastabos dėl priešgaisrinės saugos

Būtiną saugos standartą UL 1459, apimantis telekomunikacijų įrenginius (telefonus), skirtus elektriniam prijungimui prie telekomunikacijų tinklo (kurio darbinę įtampą būtina įžeminti ir kuri neviršija maksimalaus 200 V dydžio, 300 V dvigubos amplitudės ir 105 V vidurkio kvadratinės šaknies) ir įrengtus arba naudojamus atsižvelgiant į Nacionalinį elektros kodeksą (NFPA 70).

Naudojant Eee PC modema, visuomet būtina vadovautis pagrindiniais saugos principais, kad sumažėtų gaisro, elektros smūgio, asmenų sužeidimo pavojai, įskaitant šias atsargumo priemones:

- NENAUDOKITE Eee PC šalia vandens telkinių, pavyzdžiui, šalia vonios, dubens su vandeniu, virtuvės kriauklės ar skalbinių geldos, drėgname rūsyje ar šalia plaukiojimo baseino.
- NENAUDOKITE Eee PC per elektros audras. Gali kilti netiesioginis elektros smūgio pavojus dėl žaibo.
- NENAUDOKITE Eee PC ten, kur gali būti dujų nuotėkis.

Būtiną standartą UL 1642, apimantis pirminius (neįkraunamus) ir antrinius (daugkartinio naudojimo) ličio elementus, kurie gaminiuose naudojami kaip energijos šaltiniai. Šiuose elementuose yra ličio metalo arba ličio lydinių, arba ličio jonų, jie gali būti sudaryti iš vieno elektrocheminio elemento arba dvejų ir daugiau nuosekliai, lygiagrečiai arba ir nuosekliai, ir lygiagrečiai sujungtų elementų, kuriuose grįžtamosios cheminės reakcijos metu cheminė energija paverčiama elektros energija.

- NEMESKITE Eee PC į laužą, nes jis gali sprogti. Pasidomėkite vietiniais įstatymais dėl galimų ypatingų išmetimo taisyklių, kad sumažintumėte sužeidimo pavojų dėl sprogimo.
- Nenaudokite elektros suderintuvų ar kitų prietaisų elementų, kad sumažintumėte sužeidimo pavojų dėl sprogimo. Naudokite tik UL sertifikuotus elektros suderintuvus arba gamintojo ar įgaliotųjų pardavėjų pateiktus elementus.

Elektrosaugos reikalavimai

Gaminiuose, naudojančiuose 6A el. srovę ir sveriančiuose daugiau 3 kg, privaloma naudoti aprobuotus laidus, kurie būtų storesni arba lygūs: H05VV-F, 3G, 0,75mm² arba H05VV-F, 2G, 0,75mm².



Šis perbrauktos šiukšliadėžės su ratukais ženklas reiškia, kad gaminius (elektrinius, elektroninius įrenginius, kronas, kurių sudėtyje yra gyvsidabrio) reikia atiduoti į savivaldybės atliekų surinkimo punktą. Pasidomėkite vietos reglamentais dėl elektroninių gaminių išmetimo.

Šiaurės Europos įspėjimai dėl ličio (ličio jonų akumuliatorių ir elementų)

Anglų kalba ĮSPĖJIMAS! Netinkamai įdėjus elementą, kyla sprogdimo pavojus. Elementą galima pakeisti tik tokiu pačiu arba gamintojo rekomenduojamu, atitinkamos rūšies elementu. Panaudotus elementus išmeskite pagal gamintojo nurodymus.

Italų kalba ATTENZIONE! Rischio di esplosione della batteria se sostituita in modo errato. Sostituire la batteria con un una di tipo uguale o equivalente consigliata dalla fabbrica. Non disperdere le batterie nell'ambiente.

Vokiečių kalba VORSICHT! Explosionsgefahr bei unsachgemäßen Austausch der Batterie. Ersatz nur durch denselben oder einem vom Hersteller empfohlenem ähnlichen Typ. Entsorgung gebrauchter Batterien nach Angaben des Herstellers.

Danų kalba ADVARSEL! Lithiumbatteri - Eksplosionsfare ved fejlagtig håndtering. Udskiftning må kun ske med batteri af samme fabrikat og type. Levér det brugte batteri tilbage til leverandøren.

Švedų kalba VARNING! Explosionsfara vid felaktigt batteribyte. Använd samma batterityp eller en ekvivalent typ som rekommenderas av apparattillverkaren. Kassera använt batteri enligt fabrikantens instruktion.

Suomių kalba VAROITUS! Paristo voi räjähtää, jos se on virheellisesti asennettu. Vaihda paristo ainoastaan laitevalmistajan suosittelemaan tyyppiin. Hävitä käytetty paristo valmistajan ohjeiden mukaisesti.

Prancūzų kalba ATTENTION! Il y a danger d'explosion s'il y a remplacement incorrect de la batterie. Remplacer uniquement avec une batterie du même type ou d'un type équivalent recommandé par le constructeur. Mettre au rebut les batteries usagées conformément aux instructions du fabricant.

Norvegų kalba ADVARSEL! Eksplosjonsfare ved feilaktig skifte av batteri. Benytt samme batteritype eller en tilsvarende type anbefalt av apparatfabrikanten. Brukte batterier kasseres i henhold til fabrikantens instruksjoner.

Japonų kalba 標準品以外の使用は、危険の元になります。交換品を使用する場合、製造者に指定されるものを使って下さい。製造者の指示に従って処理して下さい。

CTR 21 aprobavimas (nešiojamam kompiuteriui Eee PC su įtaisytu modemu)

Danų kalba

„Udstyret er i henhold til Rådets beslutning 98/482/EF EU-godkendt til at blive opkoblet på de offentlige telefonnet som enkeltforbundet terminal. På grund af forskelle mellem de offentlige telefonnet i de forskellige lande giver godkendelsen dog ikke i sig selv ubetinget garanti for, at udstyret kan fungere korrekt på samtlige nettermineringspunkter på de offentlige telefonnet.

I tilfælde af problemer bør De i første omgang henvende Dem til leverandøren af udstyret.

Olandų kalba

„Dit apparaat is goedgekeurd volgens Beschikking 98/482/EG van de Raad voor de pan-Europese aansluiting van enkelvoudige eindapparatuur op het openbare geschakelde telefoonnetwerk (PSTN). Gezien de verschillen tussen de individuele PSTN's in de verschillende landen, biedt deze goedkeuring op zichzelf geen onvoorwaardelijke garantie voor een succesvolle werking op elk PSTN-netwerkaansluitpunt.

Neem bij problemen in eerste instantie contact op met de leverancier van het apparaat.

Anglų kalba

„The equipment has been approved in accordance with Council Decision 98/482/EC for pan-European single terminal connection to the public switched telephone network (PSTN). However, due to differences between the individual PSTNs provided in different countries, the approval does not, of itself, give an unconditional assurance of successful operation on every PSTN network termination point.

In the event of problems, you should contact your equipment supplier in the first instance.

Suomių kalba

„Tämä laite on hyväksytty neuvoston päätöksen 98/482/EY mukaisesti liitettäväksi yksittäisenä laitteena yleiseen kytkentäiseen puhelinverkkoon (PSTN) EU:n jäsenvaltioissa. Eri maiden yleisten kytkentäisten puhelinverkkojen välillä on kuitenkin eroja, joten hyväksyntä ei sellaisenaan takaa häiriötöntä toimintaa kaikkien yleisten kytkentäisten puhelinverkkojen liittytäpisteissä.

Ongelmien ilmetessä ottakaa viipymättä yhteyttä laitteen toimittajaan.

Prancūzų kalba

„Cet équipement a reçu l'agrément, conformément à la décision 98/482/CE du Conseil, concernant la connexion paneuropéenne de terminal unique aux réseaux téléphoniques publics commutés (RTPC). Toutefois, comme il existe des différences d'un pays à l'autre entre les RTPC, l'agrément en soi ne constitue pas une garantie absolue de fonctionnement optimal à chaque point de terminaison du réseau RTPC.

En cas de problème, vous devez contacter en premier lieu votre fournisseur.

Vokiečių kalba

„Dieses Gerät wurde gemäß der Entscheidung 98/482/EG des Rates europaweit zur Anschaltung als einzelne Endeinrichtung an das öffentliche Fernsprechnetz zugelassen. Aufgrund der zwischen den öffentlichen Fernsprechnetzen verschiedener Staaten bestehenden Unterschiede stellt diese Zulassung an sich jedoch keine unbedingte Gewähr für einen erfolgreichen Betrieb des Geräts an jedem Netzabschlußpunkt dar.

Falls beim Betrieb Probleme auftreten, sollten Sie sich zunächst an ihren Fachhändler wenden.

Graikų kalba

„Ο εξοπλισμός έχει εγκριθεί για πανευρωπαϊκή σύνδεση μεμονωμένου τερματικού με το δημόσιο τηλεφωνικό δίκτυο μεταγωγής (PSTN), σύμφωνα με την απόφαση 98/482/ΕΚ του Συμβουλίου· ωστόσο, επειδή υπάρχουν διαφορές μεταξύ των επιμέρους PSTN που παρέχονται σε διάφορες χώρες, η έγκριση δεν παρέχει απ' αυτής ανεπιφύλακτη εξασφάλιση επιτυχούς λειτουργίας σε κάθε σημείο απόληξης του δικτύου PSTN.

Εάν ανακύψουν προβλήματα, θα πρέπει κατ' αρχάς να απευθύνεστε στον προμηθευτή του εξοπλισμού σας.

Italų kalba

„La presente apparecchiatura terminale è stata approvata in conformità della decisione 98/482/CE del Consiglio per la connessione paneuropea come terminale singolo ad una rete analogica PSTN. A causa delle differenze tra le reti dei differenti paesi, l'approvazione non garantisce però di per sé il funzionamento corretto in tutti i punti di terminazione di rete PSTN.

In caso di problemi contattare in primo luogo il fornitore del prodotto.

Portugalų kalba

„Este equipamento foi aprovado para ligação pan-europeia de um único terminal à rede telefónica pública comutada (RTPC) nos termos da Decisão 98/482/CE. No entanto, devido às diferenças existentes entre as RTPC dos diversos países, a aprovação não garante incondicionalmente, por si só, um funcionamento correcto em todos os pontos terminais da rede da RTPC.

Em caso de problemas, deve entrar-se em contacto, em primeiro lugar, com o fornecedor do equipamento.

Ispanų kalba

«Este equipo ha sido homologado de conformidad con la Decisión 98/482/CE del Consejo para la conexión paneuropea de un terminal simple a la red telefónica pública conmutada (RTPC). No obstante, a la vista de las diferencias que existen entre las RTPC que se ofrecen en diferentes países, la homologación no constituye por sí sola una garantía incondicional de funcionamiento satisfactorio en todos los puntos de terminación de la red de una RTPC.

En caso de surgir algún problema, procede ponerse en primer lugar con el proveedor del equipo.»

Švedų kalba

"Utrustningen har godkänts i enlighet med rådets beslut 98/482/EG för europeisk anslutning som enskild terminal till det allmänt tillgängliga kopplade telenätet (PSTN). På grund av de skillnader som finns mellan telenätet i olika länder utgör godkännandet emellertid inte i sig självt en absolut garanti för att utrustningen kommer att fungera tillfredsställande vid varje telenätsanslutningspunkt.

Om problem uppstår bör ni i första hand kontakta leverantören av utrustningen."

GNU General Public License

Licensing Information

This product includes copyrighted third-party software licensed under the terms of the GNU General Public License. See The GNU General Public License for the exact terms and conditions of this license. Specially, the following parts of this product are subject to the GNU GPL:

- The Linux operating system kernel
- Firefox
- Kworldclock
- Pidgin
- KCal
- Kontact
- KSnapshot
- Thunderbird
- Knotes
- Kalzium
- Kstars
- Tux Typing
- KMessedWords
- KHangMan
- Kbruch
- Freemind
- Stellarium
- Tux, of Math Command
- Kig
- KmPlot
- mtPaint
- Tux Paint
- KPatience
- Frozen Bubble
- Crack Attack
- GNOME Sudoku
- KTuberling
- LTris
- The KControl Xprinters Module
- The KControl Clock Module
- GSynaptics
- Gcompris
- Enigma
- Supertux
- Boswars
- Xmahjongg
- Tuxpuck

All listed software packages are copyright by their respective authors. Refer to the source code for detailed information.

ASUSTeK COMPUTER Inc. has exposed the full source code of the GPL licensed software, including any scripts to control compilation and installation of the object code. All future firmware updates will also be accompanied with their respective source code. For more information on how you can obtain our open source code, visit our website (<http://support.asus.com.tw/download/>).

GNU GENERAL PUBLIC LICENSE

Version 2, June 1991

Copyright (C) 1989, 1991 Free Software Foundation, Inc.,

51 Franklin Street, Fifth Floor, Boston, MA 02110-1301 USA

Everyone is permitted to copy and distribute verbatim copies of this license document, but changing it is not allowed.

Preamble

The licenses for most software are designed to take away your freedom to share and change it. By contrast, the GNU General Public License is intended to guarantee your freedom to share and change free software--to make sure the software is free for all its users.

This General Public License applies to most of the Free Software Foundation's software and to any other program whose authors commit to using it. (Some other Free Software Foundation software is covered by the GNU Lesser General Public License instead.) You can apply it to your programs, too.

When we speak of free software, we are referring to freedom, not price. Our General Public Licenses are designed to make sure that you have the freedom to distribute copies of free software (and charge for this service if you wish), that you receive source code or can get it if you want it, that you can change the software or use pieces of it in new free programs; and that you know you can do these things.

To protect your rights, we need to make restrictions that forbid anyone to deny you these rights or to ask you to surrender the rights. These restrictions translate to certain responsibilities for you if you distribute copies of the software, or if you modify it.

For example, if you distribute copies of such a program, whether gratis or for a fee, you must give the recipients all the rights that you have. You must make sure that they, too, receive or can get the source code. And you must show them these terms so they know their rights.

We protect your rights with two steps: (1) copyright the software, and (2) offer you this license which gives you legal permission to copy, distribute and/or modify the software.

Also, for each author's protection and ours, we want to make certain that everyone understands that there is no warranty for this free software. If the software is modified by someone else and passed on, we want its recipients to know that what they have is not the original, so that any problems introduced by others will not reflect on the original authors' reputations.

Finally, any free program is threatened constantly by software patents. We wish to avoid the danger that redistributors of a free program will individually obtain patent licenses, in effect making the program proprietary. To prevent this, we have made it clear that any patent must be licensed for everyone's free use or not licensed at all.

The precise terms and conditions for copying, distribution and modification follow.

TERMS AND CONDITIONS FOR COPYING, DISTRIBUTION AND MODIFICATION

0. This License applies to any program or other work which contains a notice placed by the copyright holder saying it may be distributed under the terms of this General Public License. The "Program", below, refers to any such program or work, and a "work based on the Program" means either the Program or any derivative work under copyright law: that is to say, a work containing the Program or a portion of it, either verbatim or with modifications and/or translated into another language. (Hereinafter, translation is included without limitation in the term "modification".) Each licensee is addressed as "you".

Activities other than copying, distribution and modification are not covered by this License; they are outside its scope. The act of running the Program is not restricted, and the output from the Program is covered only if its contents constitute a work based on the Program (independent of having been made by running the Program). Whether that is true depends on what the Program does.

1. You may copy and distribute verbatim copies of the Program's source code as you receive it, in any medium, provided that you conspicuously and appropriately publish on each copy an appropriate copyright notice and disclaimer of warranty; keep intact all the notices that refer to this License and to the absence of any warranty; and give any other recipients of the Program a copy of this License along with the Program.

You may charge a fee for the physical act of transferring a copy, and you may at your option offer warranty protection in exchange for a fee.

2. You may modify your copy or copies of the Program or any portion of it, thus forming a work based on the Program, and copy and distribute such modifications or work under the terms of Section 1 above, provided that you also meet all of these conditions:

- a) You must cause the modified files to carry prominent notices stating that you changed the files and the date of any change.
- b) You must cause any work that you distribute or publish, that in whole or in part contains or is derived from the Program or any part thereof, to be licensed as a whole at no charge to all third parties under the terms of this License.
- c) If the modified program normally reads commands interactively when run, you must cause it, when started running for such interactive use in the most ordinary way, to print or display an announcement including an appropriate copyright notice and a notice that there is no warranty (or else, saying that you provide a warranty) and that users may redistribute the program under these conditions, and telling the user how to view a copy of this License. (Exception: if the Program itself is interactive but does not normally print such an announcement, your work based on the Program is not required to print an announcement.)

These requirements apply to the modified work as a whole. If identifiable sections of that work are not derived from the Program, and can be reasonably considered independent and separate works in themselves, then this License, and its terms, do not apply to those sections when you distribute them as separate works. But when you distribute the same sections as part of a whole which is a work based on the Program, the distribution of the whole must be on the terms of this License, whose permissions for other licensees extend to the entire whole, and thus to each and every part regardless of who wrote it.

Thus, it is not the intent of this section to claim rights or contest your rights to work written entirely by you; rather, the intent is to exercise the right to control the distribution of derivative or collective works based on the Program.

In addition, mere aggregation of another work not based on the Program with the Program (or with a work based on the Program) on a volume of a storage or distribution medium does not bring the other work under the scope of this License.

3. You may copy and distribute the Program (or a work based on it, under Section 2) in object code or executable form under the terms of Sections 1 and 2 above provided that you also do one of the following:

- a) Accompany it with the complete corresponding machine-readable source code, which must be distributed under the terms of Sections 1 and 2 above on a medium customarily used for software interchange; or,
- b) Accompany it with a written offer, valid for at least three years, to give any third party, for a charge no more than your cost of physically performing source distribution, a complete machine-readable copy of the corresponding source code, to be distributed under the terms of Sections 1 and 2 above on a medium customarily used for software interchange; or,

- c) Accompany it with the information you received as to the offer to distribute corresponding source code. (This alternative is allowed only for noncommercial distribution and only if you received the program in object code or executable form with such an offer, in accord with Subsection b above.)

The source code for a work means the preferred form of the work for making modifications to it. For an executable work, complete source code means all the source code for all modules it contains, plus any associated interface definition files, plus the scripts used to control compilation and installation of the executable. However, as a special exception, the source code distributed need not include anything that is normally distributed (in either source or binary form) with the major components (compiler, kernel, and so on) of the operating system on which the executable runs, unless that component itself accompanies the executable.

If distribution of executable or object code is made by offering access to copy from a designated place, then offering equivalent access to copy the source code from the same place counts as distribution of the source code, even though third parties are not compelled to copy the source along with the object code.

4. You may not copy, modify, sublicense, or distribute the Program except as expressly provided under this License. Any attempt otherwise to copy, modify, sublicense or distribute the Program is void, and will automatically terminate your rights under this License. However, parties who have received copies, or rights, from you under this License will not have their licenses terminated so long as such parties remain in full compliance.

5. You are not required to accept this License, since you have not signed it. However, nothing else grants you permission to modify or distribute the Program or its derivative works. These actions are prohibited by law if you do not accept this License. Therefore, by modifying or distributing the Program (or any work based on the Program), you indicate your acceptance of this License to do so, and all its terms and conditions for copying, distributing or modifying the Program or works based on it.

6. Each time you redistribute the Program (or any work based on the Program), the recipient automatically receives a license from the original licensor to copy, distribute or modify the Program subject to these terms and conditions. You may not impose any further restrictions on the recipients' exercise of the rights granted herein. You are not responsible for enforcing compliance by third parties to this License.

7. If, as a consequence of a court judgment or allegation of patent infringement or for any other reason (not limited to patent issues), conditions are imposed on you (whether by court order, agreement or otherwise) that contradict the conditions of this License, they do not excuse you from the conditions of this License. If you cannot distribute so as to satisfy simultaneously your obligations under this License and any other pertinent obligations, then as a consequence you may not distribute the Program at all. For example, if a patent license would not permit royalty-free redistribution of the Program by all those who receive copies directly or indirectly through you, then the only way you could satisfy both it and this License would be to refrain entirely from distribution of the Program.

If any portion of this section is held invalid or unenforceable under any particular circumstance, the balance of the section is intended to apply and the section as a whole is intended to apply in other circumstances.

It is not the purpose of this section to induce you to infringe any patents or other property right claims or to contest validity of any such claims; this section has the sole purpose of protecting the integrity of the free software distribution system, which is implemented by public license practices. Many people have made generous contributions to the wide range of software distributed through that system in reliance on consistent application of that system; it is up to the author/donor to decide if he or she is willing to distribute software through any other system and a licensee cannot impose that choice.

This section is intended to make thoroughly clear what is believed to be a consequence of the rest of this License.

8. If the distribution and/or use of the Program is restricted in certain countries either by patents or by copyrighted interfaces, the original copyright holder who places the Program under this License may add an explicit geographical distribution limitation excluding those countries, so that distribution is permitted only in or among countries not thus excluded. In such case, this License incorporates the limitation as if written in the body of this License.

9. The Free Software Foundation may publish revised and/or new versions of the General Public License from time to time. Such new versions will be similar in spirit to the present version, but may differ in detail to address new problems or concerns.

Each version is given a distinguishing version number. If the Program specifies a version number of this License which applies to it and "any later version", you have the option of following the terms and conditions either of that version or of any later version published by the Free Software Foundation. If the Program does not specify a version number of this License, you may choose any version ever published by the Free Software Foundation.

10. If you wish to incorporate parts of the Program into other free programs whose distribution conditions are different, write to the author to ask for permission. For software which is copyrighted by the Free Software Foundation, write to the Free Software Foundation; we sometimes make exceptions for this. Our decision will be guided by the two goals of preserving the free status of all derivatives of our free software and of promoting the sharing and reuse of software generally.

NO WARRANTY

11. BECAUSE THE PROGRAM IS LICENSED FREE OF CHARGE, THERE IS NO WARRANTY FOR THE PROGRAM, TO THE EXTENT PERMITTED BY APPLICABLE LAW. EXCEPT WHEN OTHERWISE STATED IN WRITING THE COPYRIGHT HOLDERS AND/OR OTHER PARTIES PROVIDE THE PROGRAM "AS IS" WITHOUT WARRANTY OF ANY KIND, EITHER EXPRESSED OR IMPLIED, INCLUDING, BUT NOT LIMITED TO, THE IMPLIED WARRANTIES OF MERCHANTABILITY AND FITNESS FOR A PARTICULAR PURPOSE. THE ENTIRE RISK AS TO THE QUALITY AND PERFORMANCE OF THE PROGRAM IS WITH YOU. SHOULD THE PROGRAM PROVE DEFECTIVE, YOU ASSUME THE COST OF ALL NECESSARY SERVICING, REPAIR OR CORRECTION.

12. IN NO EVENT UNLESS REQUIRED BY APPLICABLE LAW OR AGREED TO IN WRITING WILL ANY COPYRIGHT HOLDER, OR ANY OTHER PARTY WHO MAY MODIFY AND/OR REDISTRIBUTE THE PROGRAM AS PERMITTED ABOVE, BE LIABLE TO YOU FOR DAMAGES, INCLUDING ANY GENERAL, SPECIAL, INCIDENTAL OR CONSEQUENTIAL DAMAGES ARISING OUT OF THE USE OR INABILITY TO USE THE PROGRAM (INCLUDING BUT NOT LIMITED TO LOSS OF DATA OR DATA BEING RENDERED INACCURATE OR LOSSES SUSTAINED BY YOU OR THIRD PARTIES OR A FAILURE OF THE PROGRAM TO OPERATE WITH ANY OTHER PROGRAMS), EVEN IF SUCH HOLDER OR OTHER PARTY HAS BEEN ADVISED OF THE POSSIBILITY OF SUCH DAMAGES.

END OF TERMS AND CONDITIONS

How to Apply These Terms to Your New Programs

If you develop a new program, and you want it to be of the greatest possible use to the public, the best way to achieve this is to make it free software which everyone can redistribute and change under these terms.

To do so, attach the following notices to the program. It is safest to attach them to the start of each source file to most effectively convey the exclusion of warranty; and each file should have at least the "copyright" line and a pointer to where the full notice is found.

<one line to give the program's name and a brief idea of what it does.> Copyright (C) <year> <name of author>

This program is free software; you can redistribute it and/or modify it under the terms of the GNU General Public License as published by the Free Software Foundation; either version 2 of the License, or (at your option) any later version.

This program is distributed in the hope that it will be useful, but WITHOUT ANY WARRANTY; without even the implied warranty of MERCHANTABILITY or FITNESS FOR A PARTICULAR PURPOSE. See the GNU General Public License for more details.

You should have received a copy of the GNU General Public License along with this program; if not, write to the Free Software Foundation, Inc., 51 Franklin Street, Fifth Floor, Boston, MA 02110-1301 USA.

Also add information on how to contact you by electronic and paper mail.

If the program is interactive, make it output a short notice like this when it starts in an interactive mode:

Gnomovision version 69, Copyright (C) year name of author
Gnomovision comes with ABSOLUTELY NO WARRANTY; for details
type `show w'. This is free software, and you are welcome to
redistribute it under certain conditions; type `show c' for details.

The hypothetical commands ``show w'` and ``show c'` should show the appropriate parts of the General Public License. Of course, the commands you use may be called something other than ``show w'` and ``show c'`; they could even be mouse-clicks or menu items--whatever suits your program.

You should also get your employer (if you work as a programmer) or your school, if any, to sign a "copyright disclaimer" for the program, if necessary. Here is a sample; alter the names:

Yoyodyne, Inc., hereby disclaims all copyright interest in the program ``Gnomovision'` (which makes passes at compilers) written by James Hacker.

<signature of Ty Coon>, 1 April 1989

Ty Coon, President of Vice

This General Public License does not permit incorporating your program into proprietary programs. If your program is a subroutine library, you may consider it more useful to permit linking proprietary applications with the library. If this is what you want to do, use the GNU Lesser General Public License instead of this License.

Informacija apie autorių teises

Jokios šio vadovo dalies, įskaitant joje aprašytus produktus ir programinę įrangą, negalima jokiais būdais ir jokia forma atkurti, persiųsti, nurašyti, laikyti išrinkimo sistemoje arba versti į kitas kalbas, išskyrus dokumentus, kuriuos įsigyjėjas saugoja atsargai, negavus aiškaus raštiško "ASUSTeK COMPUTER INC." ("ASUS") leidimo.

ASUS PATEIKIA ŠĮ VADOVĄ "KAIP YRA", BE JOKIOS GARANTIJOS, AIŠKIAI IŠREIŠTOS AR NUMANOMOS, ĮSKAITANT BET NEAPSIRIBOJANT AIŠKIOMIS PARDAVIMO IR ATITIKIMO KONKREČIAM TIKSLUI GARANTIJOMIS. JOKIAIS ATVEJ AIS ASUS BENDROVĖ, JOS DIREKTORIAI, TARNAUTOJAI, DARBUOTOJAI AR ATSTOVAI NĖRA ATSAKINGI UŽ JOKIUS NETIESIOGINIUS, SPECIALIUS, ATSITIKTINIUS AR LOGIŠKAI IŠPLAUKIANČIUS NUOSTOLIUS (ĮSKAITANT NUOSTOLIUS DĖL PRALEISTOS NAUDOS, VERSLO NUOSTOLIUS, NAUDOJIMO AR DUOMENŲ PRARADIMĄ, VERSLO NUTRAUKIMĄ IR PANAŠIAI), NETGI TUO ATVEJU, JEI ASUS BUVO PRANEŠTA APIE GALIMYBĘ DĖL TOKIŲ NUOSTOLIŲ, ATsirANDANČIŲ DĖL ŠIO VADOVO AR PRODUKTO TRŪKUMO AR KLAIDOS.

Šiame vadove minimi produktai ir įmonių pavadinimai gali būti ar nebūti registruotieji prekių ženklai arba atitinkamų bendrovių autorių teisės ir yra naudojami tik tapatybės nustatymui ar paaiškinimui, ir tik savininko naudai, nesiekiant kėsintis į autorių teises.

IAME VADOVE PATEIKTOS SPECIFIKACIJOS IR INFORMACIJA SKIRTI TIK INFORMACINIAMS TIKSLAMS IR GALI BŪTI BET KURIUO METU BE ĮSPĖJIMO PAKEISTI, IR NEGALI BŪTI AIŠKINAMI KAIP ASUS ĮSIPAREIGOJIMAS. ASUS NEPRISIIMA JOKIOS ATSAKOMYBĖS AR ĮSIPAREIGOJIMŲ DĖL BET KOKIŲ KLAIDŲ AR NETIKSLUMŲ, KURIŲ GALI PASITAIKYTI ŠIAME VADOVE, ĮSKAITANT JAME APRAŠYTUS PRODUKTUS IR PROGRAMINĘ ĮRANGĄ.

Autorių teisės © 2008 ASUSTeK COMPUTER INC. Visos teisės ginamos.

Atsakomybės apribojimai

Gali atsirasti tokių aplinkybių, kai dėl ASUS šalies įsipareigojimų ar kitos atsakomybės nevykdymo jūs turite teisę, kad ASUS atlygintų žalą. Kiekvienu tokiu atveju, nepriklausomai nuo to, kokių pagrindų jūs turite teisę pateikti ieškinį, kad ASUS atlygintų jums nuostolius, ASUS bendrovė yra atsakinga tik už kūniškus sužeidimus (įskaitant mirtį) ir žalą turtui bei daiktinei asmeninei nuosavybei; arba už faktinius ir tiesioginius nuostolius, patirtus dėl neveikimo arba teisinių įsipareigojimų nevykdymo pagal šią garantiją, įskaitant pateiktos sutartinės kiekvieno produkto kainos kompensavimą.

ASUS bendrovė yra atsakinga už arba yra įsipareigojusi atlyginti jums už nuostolius ar pretenzijas, deliktą arba teisių pažeidimą pagal šią garantiją.

Šis apribojimas taip pat taikomas ASUS bendrovės tiekėjams ir jos perpardavėjui. Tai daugiausia, už ką ASUS bendrovė, jos tiekėjai ir jūsų perpardavėjas kartu yra atsakingi.

ASUS BENDROVĖ JOKIAIS BŪDAIS JOKIOMIS APLINKYBĖMIS NĖRA ATSAKINGA UŽ: (1) TREČIOSIOS ŠALIES JUMS PATEIKTAS PRETENZIJAS DĖL NUOSTOLIŲ ATLYGINIMO; (2) NETEKIMĄ AR ŽALĄ JŪSŲ ĮRAŠAMS AR DUOMENIMS; ARBA (3) SPECIALIUS, ATSITIKTINIUS AR NETIESIOGINIUS NUOSTOLIUS ARBA BET KOKIUS EKONOMINIUS, LOGIŠKAI IŠPLAUKIANČIUS NUOSTOLIUS (ĮSKAITANT PRARASTĄ PELNĄ AR SANTAUPAS), NETGI TUO ATVEJU, JEI ASUS, JOS TIEKĖJAMS AR JŪSŲ PERPARDAVĖJUI PRANEŠTA APIE JŲ GALIMYBĘ.

Techninė priežiūra ir pagalba

Apšilankykite mūsų daugiakalbiame tinklapyje <http://support.asus.com>