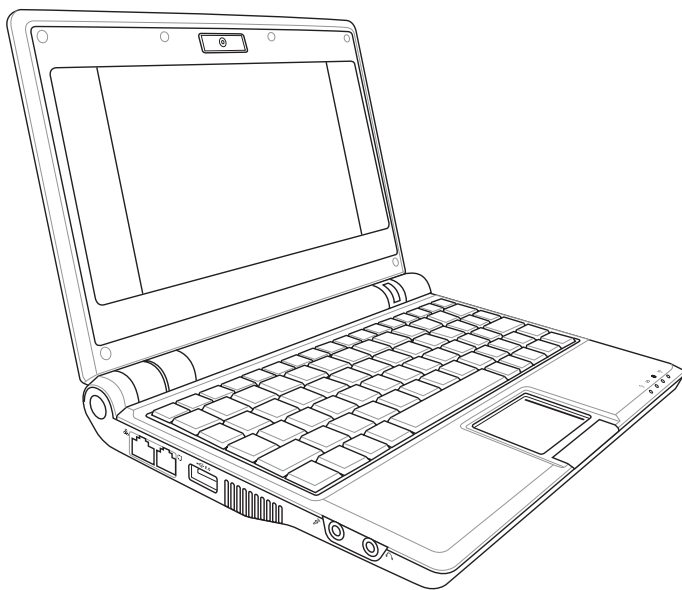


# Eee PC

## Ohjelmiston käyttöohjeet Eee PC 701SD -sarja



Heinäkuu 2008

# Sisällysluettelo

## Kappale 1: Eee PC:n esittely

Tietoja tästä käyttöoppaasta.....	1-2
Huomautuksia tästä käyttöoppaasta.....	1-3
Turvallisuusvarotoimenpiteet.....	1-4

## Kappale 2: Eee PC:n käyttö

Internet .....	2-2
Langattoman verkkoyhteyden määrittäminen .....	2-2
Verkkoyhteyden määrittäminen .....	2-4
Langaton Point-to-Point Protocol over Ethernet (PPPoE) .....	2-9
Verkkosivujen selaaminen.....	2-14
Sähköpostin käyttö .....	2-15
Ilmaisista resursseista nauttiminen.....	2-15
Eee PC:n etäohjaaminen .....	2-16
Eee-Storage-muistin käyttäminen.....	2-18
Kaverien kanssa keskustelu .....	2-19
Työ .....	2-20
Toimistosovellukset .....	2-20
Hallintaohjelmisto .....	2-24
Apuohjelmat .....	2-26
Maailemankello .....	2-27
Oppiminen.....	2-28
Tiede .....	2-28
Kieli .....	2-29
Matematiikka .....	2-29
Piirto .....	2-30
Verkko-oppiminen .....	2-30
Kids Game .....	2-30
Toisto .....	2-31
Mediasoitin .....	2-31
Music Manager -musiikinhallinta.....	2-32
Photo Manager -kuvanhallinta .....	2-33
Video Manager -videonhallinta.....	2-33

# Sisällysluettelo

Webcam .....	2-34
Ääninauhotin .....	2-34
Pelit .....	2-34
Picasa .....	2-34
Asetukset.....	2-35
Työpöytätila.....	2-35
Anti-Virus.....	2-36
Äänenvoimakkuus.....	2-36
Pikasammutus .....	2-37
Tulostimet .....	2-37
Järjestelmätiedot.....	2-38
Päivämäärä ja aika .....	2-38
Omat asetukset .....	2-39
Lisää/poista sovellus.....	2-39
Kosketuslevy.....	2-42
Levytyökalut.....	2-42
Diagnoosityökalu .....	2-43
Tehtävähallinta .....	2-45
Suosikit.....	2-46
Omat asetukset .....	2-46

## Kappale 3: Järjestelmän palauttaminen

järjestelmän palauttaminen .....	3-2
Piilotetun osion käyttäminen.....	3-2
Palautus-DVD-levyn käyttäminen .....	3-3
USB-muistin käyttö .....	3-4

## Kappale 4: Asennus Windows® XP

Windows® XP:n asennuksen valmistelu.....	4-2
Windows® XP:n asentaminen .....	4-2
Tuki-CD-levyn tiedot .....	4-4
Tuki-CD-levyn käynnistäminen .....	4-4
Ohjaimet -valikko.....	4-4
Oheisohjelmat -valikko.....	4-5
Yhteystiedot .....	4-6
Muita tietoja .....	4-6

# Sisällysluettelo

## Liitteet

Tavaramerkkilausunnot .....	A-2
GNU General Public License .....	A-3
Tekijänoikeustiedot .....	A-14
Vastuurajoitus .....	A-15
Palvelu ja tuki .....	A-15



**Tietoja tästä käyttöoppaasta**

**Huomautuksia tästä käyttöoppaasta**

**Turvallisuusvarotoimenpiteet**

**Eee PC:n  
esittely**

# Tietoja tästä käyttöoppaasta

Olet lukemassa Eee PC:n käyttöopasta. Tässä käyttöoppaassa on tietoja Eee PC:n käytöstä. Seuraavat ovat tärkeimmät osiot tässä käyttöoppaassa:

## 1. Eee PC:n käyttö

Tarjoaa tietoja Eee PC:n osista.

## 2. Järjestelmäpalautus

Tarjoaa tietoja järjestelmän palautuksesta.

## 3. Windows® XP:n asentaminen

Antaa tietoja WindowsR XP:n asentamisesta Eee PC:hen sekä tuki-CD-levyn sisällöstä.

## 4. Liite

Tarjoaa turvallisuuslausekkeet.



---

Todelliset niputetut sovellukset poikkeavat toisistaan eri malleissa ja alueilla. Eee PC-tietokoneesi ja tässä käsikirjassa esitetettyjen kuvien välillä saattaa olla eroja. Hyväksy, että Eee PC-tietokoneesi on oikea.

---

# Huomautuksia tästä käyttöoppaasta

Tässä oppaasta käytetään muutamia huomautuksia ja varoituksia, jotta pystyisit suorittamaan tietyt tehtävät turvallisesti ja tehokkaasti. Näillä huomautuksilla on eri tärkeysasteet seuraavan kuvauksen mukaisesti:



---

**VAROITUS!** Tärkeää tietoa, jota tulee noudattaa turvallisen käytön varmistamiseksi.

---



---

**TÄRKEÄÄ!** Tärkeää tietoa, jota tulee noudattaa, jotta voidaan välttyä vahingoilta tiedoille, osille tai henkilöille.

---



---

**VIHJE:** Vihjeitä tehtävien suorittamiseen.

---



---

**HUOMAUTUS:** Tietoja erityistilanteisiin.

---

# Turvallisuusvarotoimenpiteet

Seuraavat turvallisuusvarotoimenpiteet pidentävä Eee PC:n elinikää. Seuraa kaikkia varotoimenpiteitä ja ohjeita. Tämän ohjekirjan kuvaamia huoltotoimenpiteitä lukuun ottamatta kaikki huolto tulee jättää päteville huoltajille. Älä käytä vahingoittuneita virtajohtoja, lisälaitteita tai muita lisävarusteita. Älä käytä vahvoja liuottimia, kuten tinneriä, bentseeniä tai muita kemikaaleja pinnalla tai sen lähellä.



Irrota virtajohto ja poista akkupakkaus ennen puhdistusta. Pyyhi Eee PC puhtaalla selluloosasienellä tai säämiskäkankaalla, joka on kostutettu hankaamattomalla pesuaineella ja muutamalla lämpimällä vesipisaralla, ja poista sitten mahdollisesti jäänyt kosteus kuivalla kankaalla.



ÄLÄ aseta epätasaiselle tai epävakaalle työtasolle. Ota yhteys huoltoon jos kotelo on vahingoittunut.



ÄLÄ aseta tai pudota esineitä Eee PC:n päälle äläkä työnnä sen sisään vieraita esineitä.



ÄLÄ altista likaiselle tai pölyiselle ympäristölle. ÄLÄ käytä kaasuvuodon aikana.



ÄLÄ altista vahvoille magneetti- tai sähkökentille.



ÄLÄ paina tai kosketa näyttöpaneelia. Älä aseta yhteen sellaisten pienten esineiden kanssa, jotka voivat naarmuttaa Eee PC:tä tai mennä sen sisään.



ÄLÄ altista nesteille, sateelle tai kosteudelle tai käytä niiden lähellä. ÄLÄ käytä modeemia ukkosmyrskyn aikana.



ÄLÄ pidä Eee PC:tä sylissäsi tai muuten päälläsi, jotta välttyisit kuumalle altistumisen aiheuttamasta epämukavuudesta tai loukkaantumisesta.



Akun turvallisuusvaroituis: ÄLÄ heitä akkua tuleen. ÄLÄ aiheuta oikosulkua kontaktien välille. ÄLÄ pura akkua..



**LÄMPÖTILA:** Tätä Eee PC:tä tulisi käyttää vain ympäristössä, jonka lämpötila on välillä 5°C (41°F) ja 35°C (95°F).



**VIRTA:** Katso Eee PC:n pohjan luokitusmerkintä ja varmista, että virtamuuntajasi täyttää luokituksen.



ÄLÄ hävitä Eee PC:tä talousjätteenä. Tarkista paikalliset säädökset sähkölaitteiden hävittämisestä.



ÄLÄ kannaa tai peitä päällä olevaa Eee PC:tä millään materiaalilla, joka vähentää ilmankiertoa, kuten kantolaukulla.

**Internet**

**Työ**

**Oppiminen**

**Viihde**

**Asetukset**



**Suosikit**

**Eee PC:n käyttö**

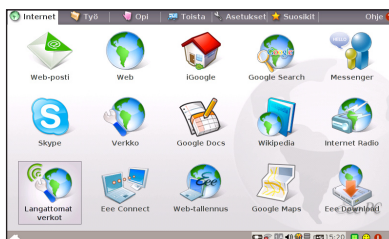
A large, light gray, stylized number '2' is positioned behind the text 'Eee PC:n käyttö', partially overlapping it.

# Internet

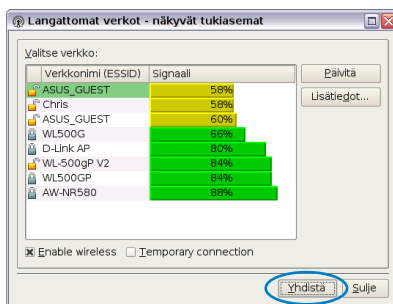
## Langattoman verkkoyhteyden määrittäminen

1. Aktivoi langaton lähiverkkotoiminto painamalla  +  (<Fn> + <F2>).

2. Napsauta **Langattomat verkot** Internet-välilehdelta.

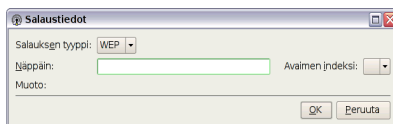


3. Valitse luettelosta langaton liityntäpiste ja luo yhteys napsauttamalla **Yhdistä**.

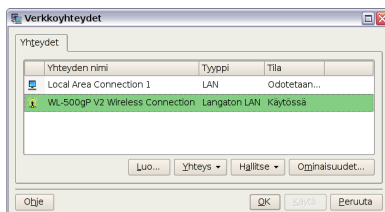


Varmista, että kohta **Ota langaton käyttöön** on merkitty.

4. Yhdistettäessä voit joutua antamaan salasanan.



5. Yhdistämisen jälkeen yhteys näkyy luettelos sa.



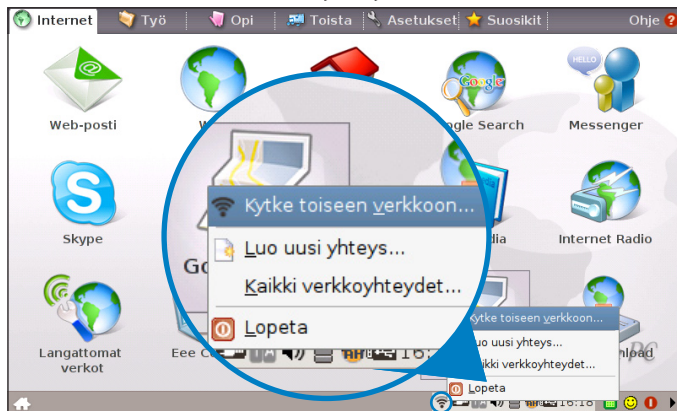
6. Näet langattoman signaalin voimakkuuspalkin tehtäväpalkissa.



Windows XP -ympäristössä langattoman yhteyden kuvake katoaa, kun otat langattoman verkon pois käytöstä painamalla **Fn** + **F2** (<Fn> + <F2>). Aktivoi langaton verkkotoiminto ennen kuin määrität langattoman yhteyden asetukset.

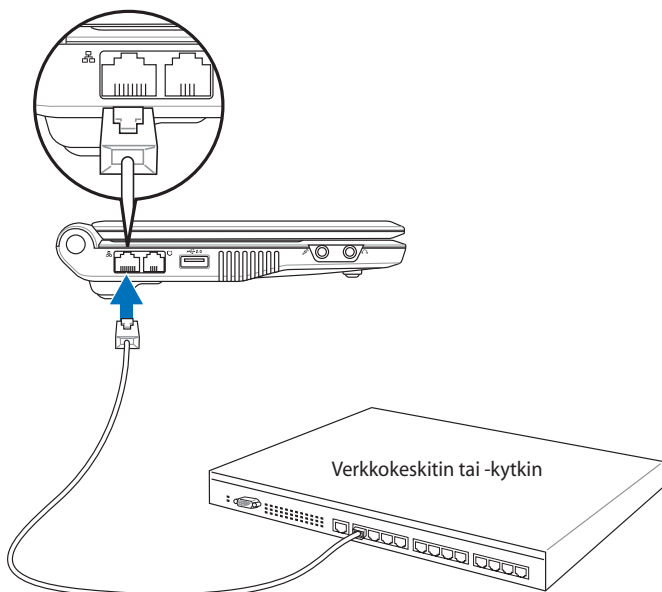


Napsautamalla Ilmoitusalueen langattoman signaalin palkkia hiiren oikealla painikkeella voit suorittaa nopeasti toiminnot **Muodosta yhteys toiseen verkkoon, Luo uusi yhteys, tai** selata kohdetta **Kaikki verkkoyhteydet**.



## Verkkoyhteyden määrittäminen

Jos haluat verkkoyhteyden, kytke verkkokaapeli, jossa on RJ-45-liittimet molemmissa päissä, Eee PC:n verkkoporttiin ja toinen pää keskittimeen tai kytkimeen. Tämä on esimerkki Eee PC:stä, joka on kytketty keskittimeen tai kytkimeen sisäänrakennetun Ethernet-ohjaimen käyttöä varten. Sinun on yhdistettävä verkkoon ennen kuin voit nauttia kaikista Eee PC:n verkkopalveluista ja -toiminnoista.

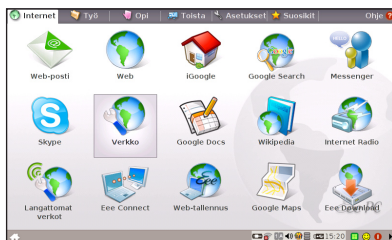


Verkkokaapeli RJ-45-liittimillä

## Lähiverkko

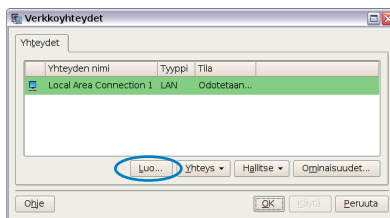
Dynaamisen IP-osoitteen käyttö:

1. Aloita asetusten määrittäminen valitsemalla **Internet-**välilehdeltä **Verkko**.

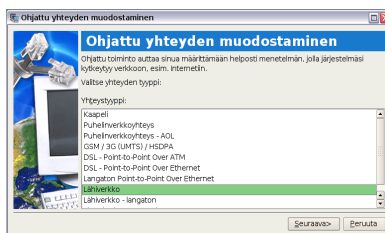




2. Luo verkkoyhteys napsauttamalla **Luo**.



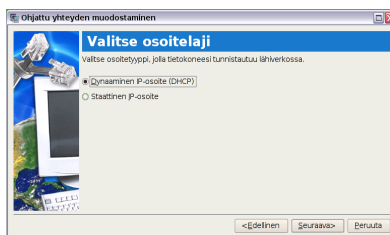
3. Valitse käyttämäsi yhteystyyppi ja napsauta **Seuraava**.



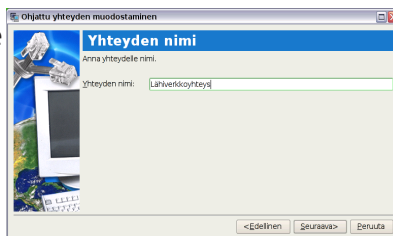
4. Valitse laitteisto, jota haluat käyttää yhteyden luomiseen, ja napsauta **Seuraava**.



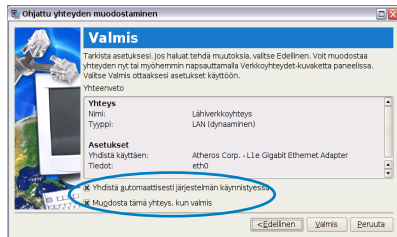
5. Kytke päälle ensimmäinen asetus, Dynaaminen IP-osoite (DHCP), ja napsauta **Seuraava**.



6. Anna nimi tälle yhteydelle ja napsauta **Seuraava**.



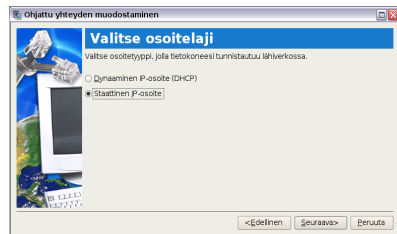
7. Voit ottaa asetukset käyttöön napsauttamalla **Valmis** tai tehdä muutoksia napsauttamalla **Takaisin**.



Valitse kohta **Yhdistä automaattisesti käynnistyksen yhteydessä** tai kohta **Luo tämä yhteys kun se on valmis** tarpeesi mukaan.

### Staatinn IP-osoitteen käyttö:

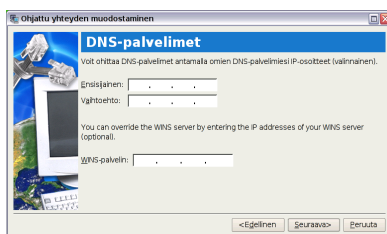
1. Aloita staatinn IP-osoitteen verkkoasetuksien luominen toistamalla vaiheet 1-4 kappaleesta Dynaamisen IP-osoitteen käyttö.
2. Kytke päälle toinen asetus, Staatinn IP-osoite (DHCP), ja napsauta **Seuraava**.



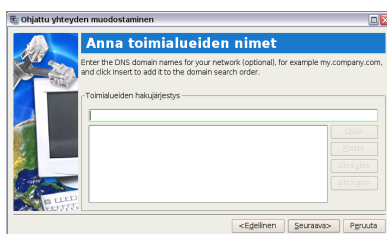
3. Anna palveluntarjoajan antamat IP-osoite, aliverkon peite ja yhdyskäytävä.



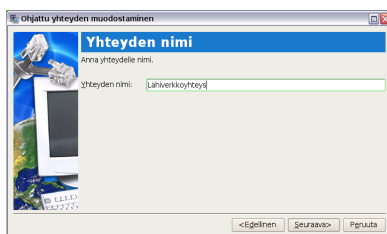
4. DNS- ja WINS-osoitteita ei ole tarpeen antaa, ellei halua ohittaa palvelimen antamaa DNS-palvelin osoitetta. Jos haluat, anna haluttu DNS-palvelimen osoite, vaihtoehtoinen osoite ja palveluntarjoajasi WINS-osoite.



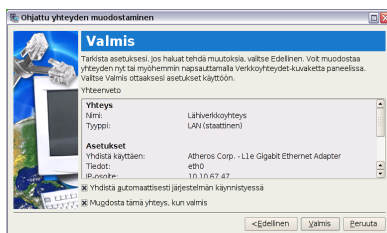
5. Anna verkkosi DNS-toimialueen nimi tai jatka suoraan napsauttamalla **Seuraava**.



6. Anna nimi tälle yhteydelle ja napsauta **Seuraava**.



7. Voit ottaa asetukset käyttöön napsauttamalla **Valmis** tai tehdä muutoksia napsauttamalla **Takaisin**.

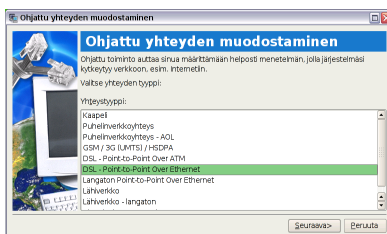


Ota yhteyttä palveluntarjoajaasi, jos sinulla on vaikeuksia Internetiin yhdistämisessä.

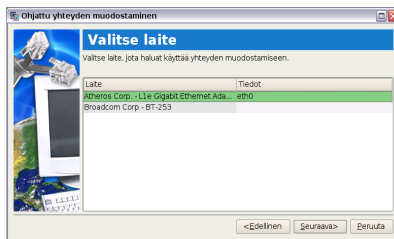
## Point-to-Point Protocol over Ethernet (PPPoE)

1. Aloita PPPoE-verkkoasetuksien luominen toistamalla vaiheet 1-2 kappaleesta Staattisen IP-osoitteen käyttö.

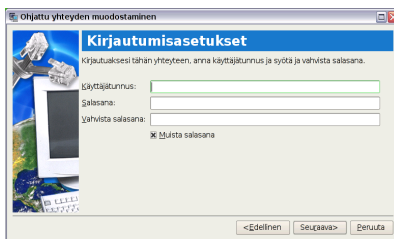
2. Valitse käyttämäsi yhteystyyppi ja napsauta **Seuraava**.



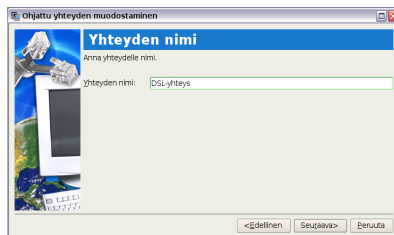
3. Valitse laitteisto, jota haluat käyttää yhteyden luomiseen, ja napsauta **Seuraava**.



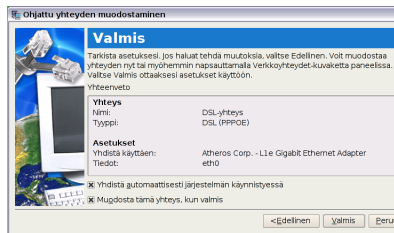
4. Anna käyttäjänimi ja salasana ja napsauta **Seuraava**.



5. Anna nimi tälle yhteydelle ja napsauta **Seuraava**.



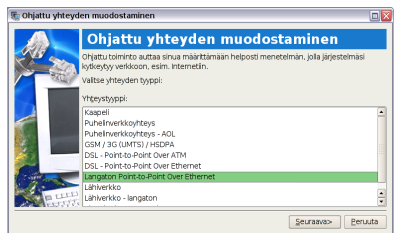
6. Voit ottaa asetukset käyttöön napsauttamalla **Valmis** tai tehdä muutoksia napsauttamalla **Takaisin**.



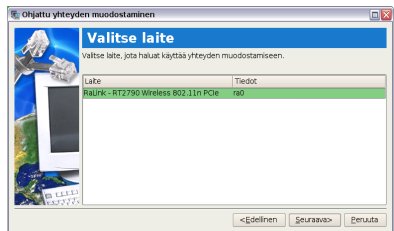
Valitse **Yhdistä automaattisesti käynnistyksen yhteydessä** tai **Luo tämä yhteys kun se on valmis** tarpeesi mukaan.

## Langaton Point-to-Point Protocol over Ethernet (PPPoE)

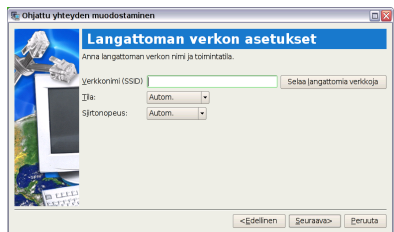
1. Aloita PPPoE-verkkoasetuksien luominen toistamalla vaiheet 1-2 kappaleesta Staattisen IP-osoitteen käyttö.
2. Valitse käyttämäsi yhteystyyppi ja napsauta **Seuraava**.



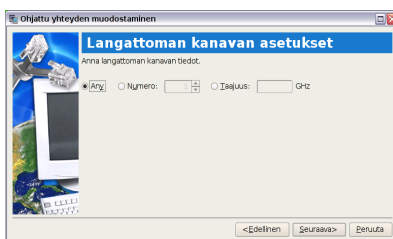
3. Valitse laitteisto, jota haluat käyttää yhteyden luomiseen, ja napsauta **Seuraava**.



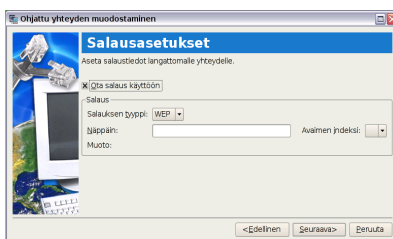
4. Napsauta **Selaa langattomia verkkoja** -painiketta etsiäksesi verkon pistettä, johon haluat muodostaa yhteyden.



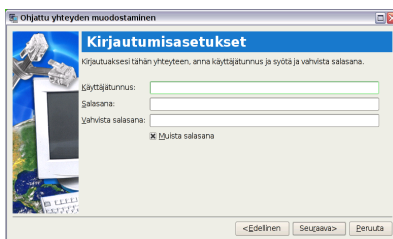
5. Anna langaton kanavatieto palvelun tarjoajaltasi ja napsauta **Seuraava**.



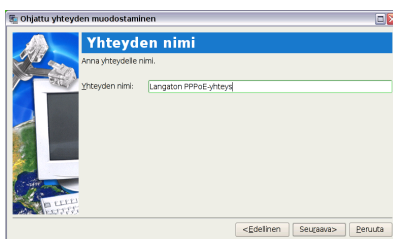
6. Aseta salaustiedot langattomalle yhteydelle ja napsauta **Seuraava**.



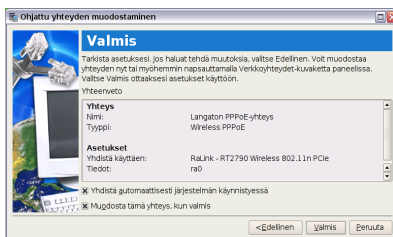
7. Anna käyttäjänimi ja salasana ja napsauta **Seuraava**.



8. Anna nimi tälle yhteydelle ja napsauta **Seuraava**.

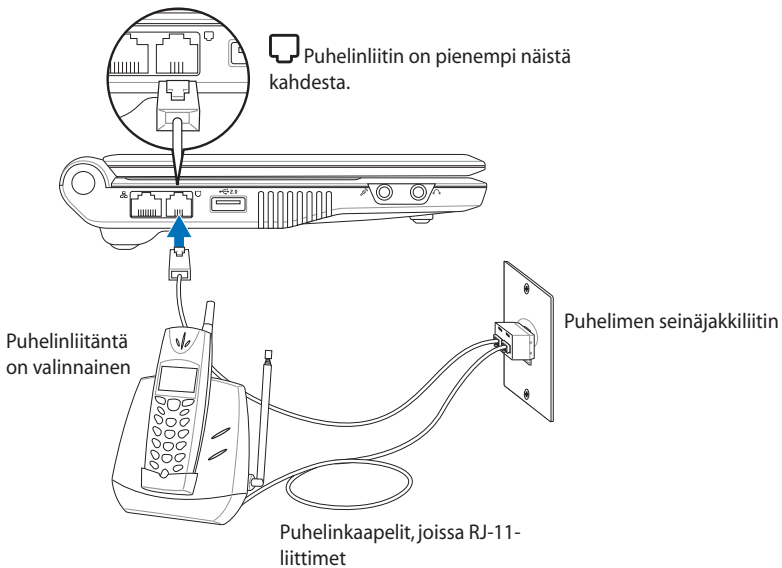


9. Voit ottaa as etukset käyttöön napsauttamalla **Valmis** tai tehdä muutoksia napsauttamalla **Takaisin**.



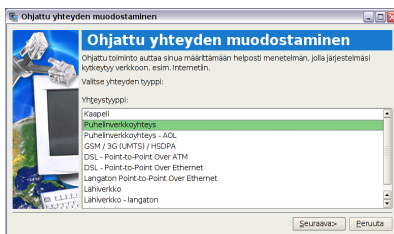
## Valinta (tiettyissä malleissa)

Puhelinjohdossa, jota käytetään yhdistämään Eee PC:n sisäisen modeemin, tulee olla joko kaksi tai neljä johtoa (vain kaksi johtoa (puhelinlinjaa#1) käyttää modeemi) ja siinä tulee olla RJ-11 liitin molemmissa päissä. Liitä toinen pää modeemi-porttiin ja toinen pää analogiseen puhelimen seinäpistorasiaan (jollainen löytyy asuinrakennuksista).

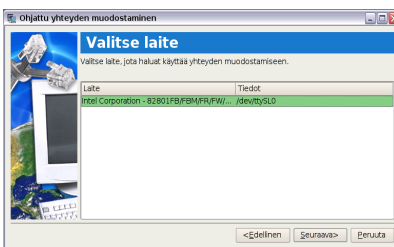


Käytä vain analogisia puhelinpistorasioita. Sisäänrakennettu modeemi ei tue jännitteitä, joita käytetään digitaalisissa puhelinjärjestelmissä. ÄLÄ liitä RJ-11:ta digitaalisiin puhelinjärjestelmiin, joita on monissa kaupallisissa rakennuksissa tai muuten tapahtuu vahinko!

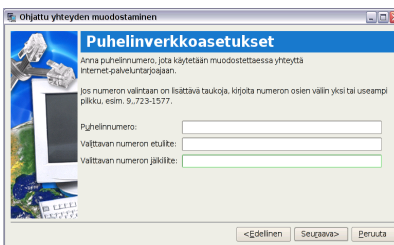
1. Toista vaihe 1–2 käyttäen staattista IP:tä käynnistämään valintaverkon konfiguroinnin.
2. Valitse käyttämäsi yhteystyyppi ja napsauta **Seuraava**.



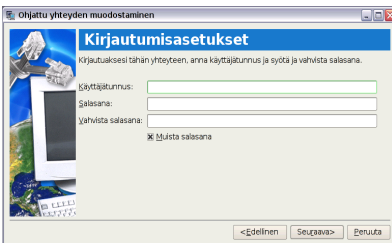
3. Valitse laitteisto, jota haluat käyttää yhteyden luomiseen, ja napsauta **Seuraava**.



4. Anna tarvittava puhelinnumero yhdistämään internet-palveluntarjoajaasi ja napsauta **Seuraava**.

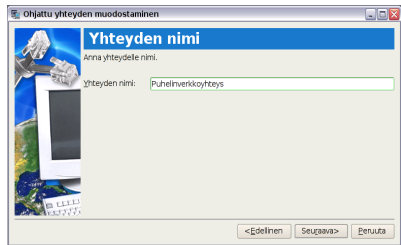


5. Anna käyttäjänimi ja salasana ja napsauta **Seuraava**.

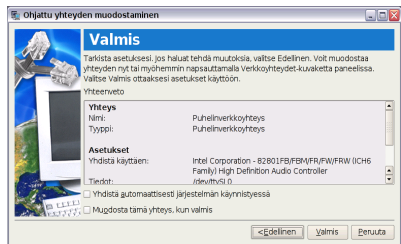




6. Anna nimi tälle yhteydelle ja napsauta **Seuraava**.

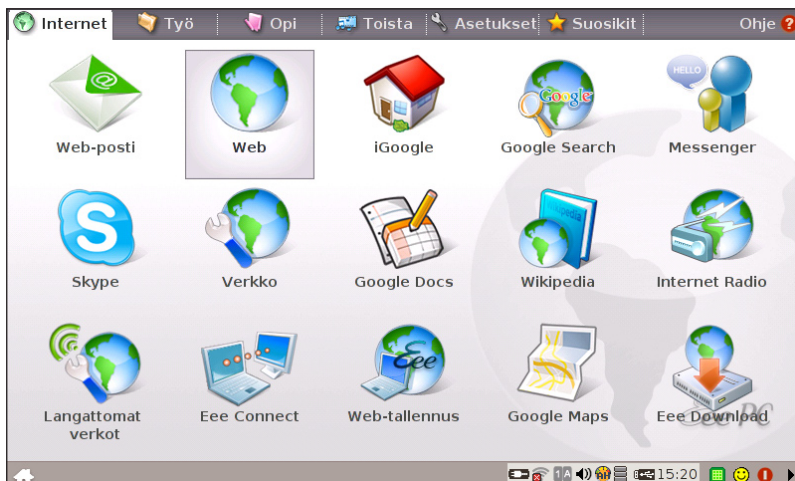


7. Voit ottaa as etukset käyttöön napsauttamalla **Valmis** tai tehdä muutoksia napsauttamalla **Takaisin**.



## Verkkosivujen selaaminen

Kun olet saanut verkkoasetukset valmiiksi, käynnistä Mozilla Firefox -verkkoselain napsauttamalla Internet-välilehdeltä **Web** ja nauti verkkoselailusta.



Käynnistää Mozilla Firefox -verkkoselain



Käy Eee PC -kotisivulla (<http://eeepc.asus.com>) hakemassa viimeisimmät tiedot ja rekisteröidy osoitteessa <http://vip.asus.com> Eee PC:n täyttä palvelua varten.



Jos selaimen tekstin koko on sinusta liian pieni luettavaksi, voit säätää sitä kohdasta **Näytä > Tekstin koko**.

## Sähköpostin käyttö

Valitsemalla **Verkkosähköposti** voit näyttää verkkosähköpostilinkkejä, mukaan lukien Gmail, Hotmail, Yahoo Mail ja AOL Mail.

Valitse sähköpostisi palvelutarjoaja ja napsauta sitä siirtyäksesi sähköpostin kotisivulle. Jos palveluntarjoajaasi ei näy luettelossa, napsauta Palaa internetiin -painiketta ja valitse Web kirjautuaksesi omalle sähköpostitilillesi.



Avaa sisäisen verkkosähköpostiluettelon

## Ilmaista resursseista nauttiminen

Eee PC:ssä on käytännöllisesti useita resurssien pikakuvakkeita, mukaan lukien **iGoogle**, **Google Docs**, **Wikipedia**, **Internet Radio**, **vTap**, ja **Google Map**. Napsauttamalla kohdetta voit nauttia palvelusta veloituksetta Mozilla Firefox -verkkoselaimen avulla.



Yhdistää iGoogleen.



Yhdistää Google Docsiin.



Yhdistää Wikipediaan.



Yhdistää MediaYou'hun.



Yhdistää Google Map'iin.



Yhdistää Googleen.



Yhdistää vTap.

## Eee PC:n etäohjaaminen

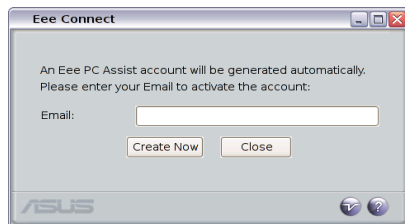
Eee Connect -toiminnon avulla voit etäohjata Eee PC:tä toiselta Eee PC:ltä käsin.

Eee Connect -toiminnon käytön aloittaminen

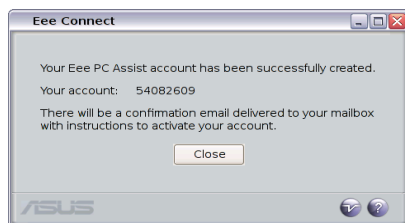


Varmista, että molemmissa Eee PC:issä on internet-yhteys.

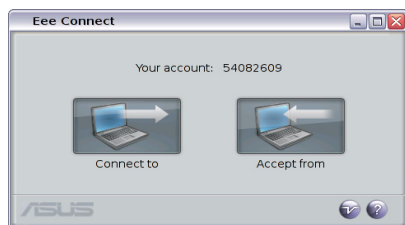
1. Napsauta **Eee Connect** välilehdellä **Internet** ja anna sähköpostiosoitteesi tilin aktivoimiseksi.



2. Eee PC Assist -tilisi esitetään näytöllä. Napsauta **Sulje** poistuaksesi.



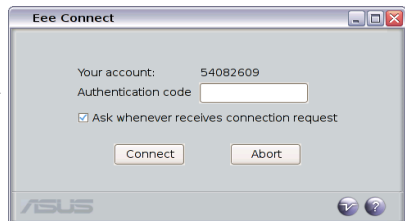
3. Napsauta **Eee Connect** uudelleen **Internet** -välilehdellä. Napsauta **Hyväksy kohteelta** määrittääksesi Eee PC:n, johon haluat muodostaa yhteyden.



4. Anna **Tunnistuskoodi** ja napsauta **Liitä**.



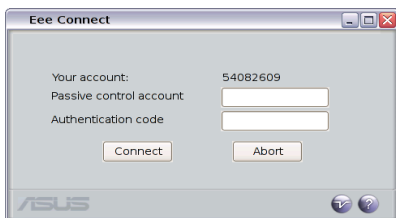
**ÄLÄ NAPSauta Kysy aina vastaanotettaessa yhteyspyyntö** -ruutua, jos haluat muodostaa yhteyden vapaasti tähän Eee PC:hen.



5. Eee Connect -kuvake ilmestyy Ilmoitusalueelle.



6. Suorita vaiheet 1–2 toisella Eee PC:llä luodaksesi toisen tilin ja napsauta **Muodosta yhteys**.
7. Anna tilin nimi, johon haluat muodostaa yhteyden sekä tunnistuskoodi ja napsauta sitten **Liitä**.



Jos napsautat **Kysy aina vastaanotettaessa yhteyspyyntö** -ruudun toisessa Eee PC:ssä, sinun on odotettava lupaa.

8. Kun yhteys on muodostettu, voit hallita toista Eee PC:tä Localhost Remote Desktop (Isäntäkoneen etätyöpöytä) -yhteyšnäytöllä.


# Eee-Storage-muistin käyttäminen

Eee PC -käyttäjillä on käytössään vapaata verkkotallennustilaa. Jos sinulla on inter net-yhteys, pääset käyttämään ja jakamaan mitä tahansa tiedostoja milloin ja missä vain haluat.



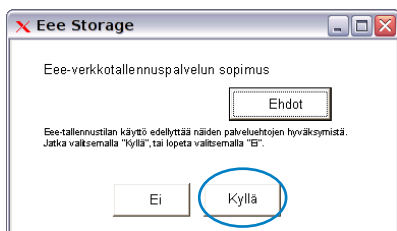
Sinulle tarjotun ilmaisen palvelun sisältö riippuu **Eee Storage Web -kovalevyaseman huoltopalvelusopimuksesta** Eee Storage:n virallisella web-sivulla. Eee Storage varaa oikeudet muuttaa tai keskeyttää tarjotun web storage:n ilmoituksen kanssa tai ilman lisäilmoitusta. Käy virallisella web-sivulla katsomassa lisätietoja.

Käyttääksesi Eee Storage -muistia

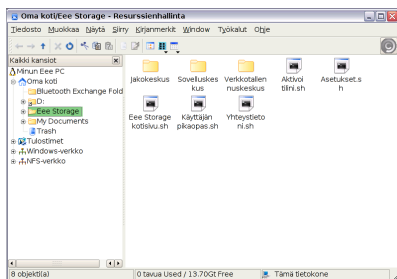
1. Napsauta **Web Storage**  -välilehdestä ja lue palvelusopimus ennen kuin napsautat **Kyllä** jatkaaksesi.



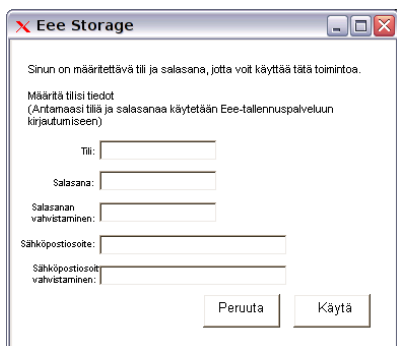
Varmista, että Eee PC:ssä on internet-yhteys.



2. Tiedostojen tallentaminen vapaaseen verkkotallennustilaan käy helposti vetämällä ja pudottamalla ladattavia tiedostoja.

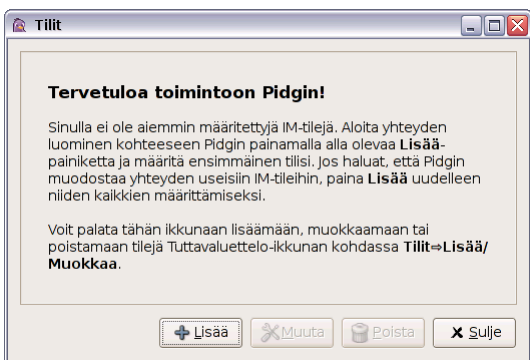


Kaksoisnapsauta **Aseta tili.sh** käyttääksesi tiliä ja aseta salasana, jos sinun tarvitsee käyttää kehittyneempiä toimintoja kuten **Ryhmäjako**. Tämä tilin ja salasanan asetus on myös välttämättömän tarpeellinen, kun käytät Eee Storage -muistipalvelua muun tietokoneen kanssa.

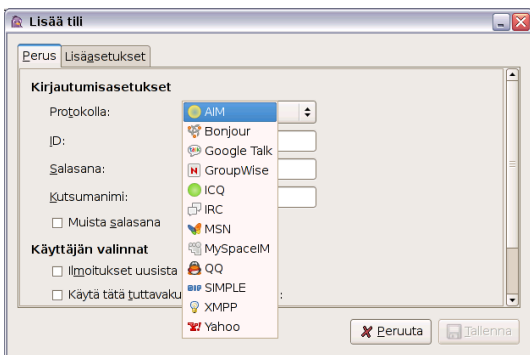


## Kaverien kanssa keskustelu

1. Valitse **Messenger** Internet-välilehdeltä ja Pidginin tervetuliaisruutu tulee näkyviin. Voit määrittää pikaviestintätiliäsi napsauttamalla **Lisää** -painiketta.

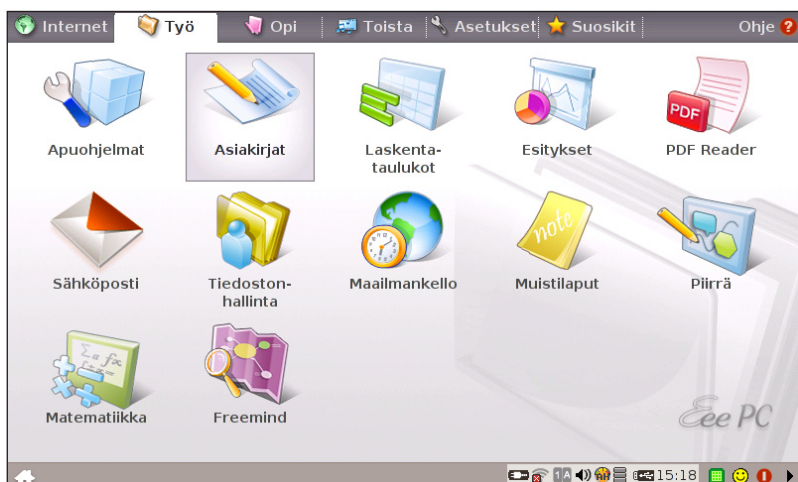


2. Valitse käyttämäsi pikaviestintäpalvelu pudotusvalikosta ja kirjaudu tilillesi antamalla salasanasasi ja muut tarpeelliset tiedot.



Jos sinulla ei ole pikaviestintätiliä, voit hakea sellaista palvelun tarjoajalta. Jos sinulla on useita pikaviestintäpalveluita eri palveluntarjoajilta, voit lisätä ja määrittää lisää pikaviestintätilejä napsauttamalla **Lisää** -painiketta.

# Työ



## Toimistosovellukset

### Asiakirjat/taulukkolaskelmat/esitykset/PDF-lukija

Työ-välilehti sisältää muutamia toimisto-ohjelmistoja, kuten **Asiakirjat**, **Taulukkolaskelmat**, **Esitykset** ja **PDF-lukija**. Osa sovelluksista voi vaatia asetuksia ennen käyttöä. Tee asetukset noudattamalla ohjelman asetusohjelman ohjeita ja opi tekemään työsi tehokkaammin.



Käynnistää Adobe® PDF Readerin.



Käynnistää ohjelman esitysten luomiseen ja jakamiseen.



Käynnistää taulukkolaskentaohjelman laskujen suorittamiseen ja tietojen hallintaan.



Käynnistää tekstinkäsittelyohjelman asiakirjojen muokkaamiseen



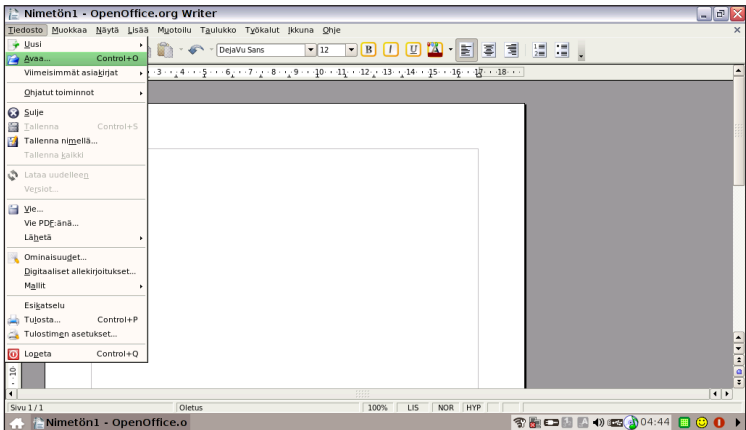
Jos sinulla on ongelmia näiden sovellusten käytössä, napsauta **Ohje** oikeasta yläkulmasta ja valitse **Työ** -välilehti tarkempia ohjeita varten.



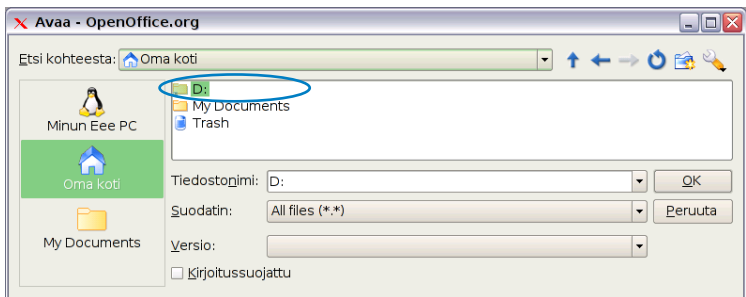
## Tiedostojen käyttö

Seuraava esimerkki kuvaa, kuinka voit löytää ja avata asiakirjan, joka on kytketyllä ulkoisella tallennuslaitteella:

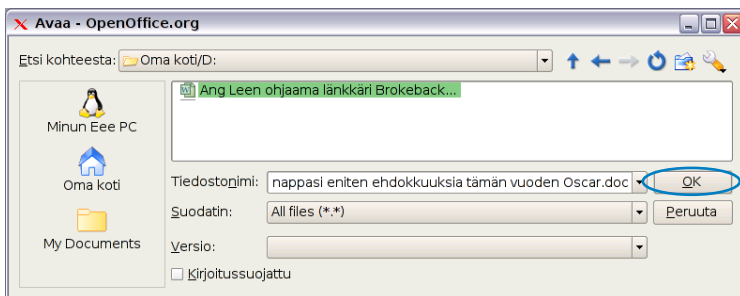
1. Käynnistä **OpenOffice.org Writer** kaksoisnapsauttamalla Asiakirjat.
2. Napsauta **Tiedosto**-valikosta **Avaa**, tai paina <Ctrl> + <O>.



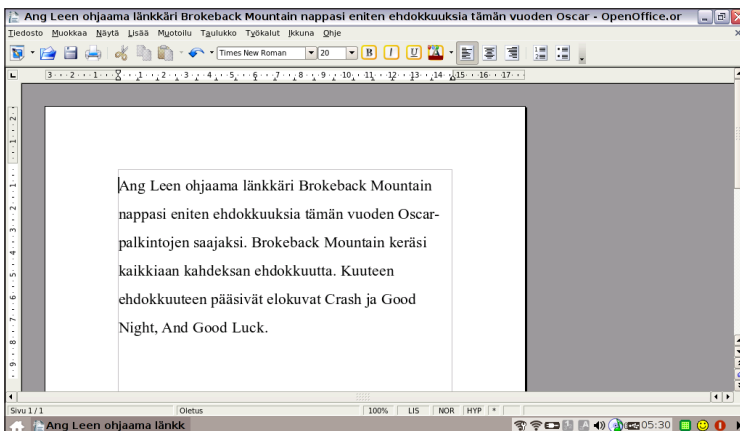
3. Napsauta pyydettyä vasemmalta **Oma koti**. Valitse **D:** ja jatka napsauttamalla **OK**.



4. Kaksoisnapsauta kansiota näyttämään sen sisällä olevat tiedostot. Valitse haluttu tiedosto ja avaa se napsauttamalla **OK**.



5. Kun tiedosto on avattu, voit alkaa muokata asiakirjaa ja tehdä työtäsi.



Muilla toimistosovelluksilla voit avata tiedostoja noudattamalla samoja yleisiä vaiheita.

## Sähköposti

Mozilla Thunderbird -sähköpostiohjelma mahdollistaa asetusten, tiliasetusten, osoitekirjojen ja muiden tietojen tuomisen toisesta tietokoneestasi tai kannettavastasi. Aseta uusi tili noudattamalla Account Wizard -asennusohjelman ohjeita.



Käynnistää Mozilla Thunderbird -sähköpostiohjelman.



Ota yhteys palveluntarjoajaasi, jos et tiedä sähköpostitilin tulevan ja lähtevän palvelimen osoitteita.

## Muistutustyökalu

**Notes** -ohjelmalla kirjoitat tärkeitä muistutuksia. Sinulla voi olla useita muistioita samanaikaisesti.



Avaa muistilapun, johon voit kirjoittaa viestejä.

## Free Mind

**Free Mind** on ajatuskartta-ohjelmisto, joka on apunasi aivoriihissä, projektien seurannassa, tietokantojen luomisessa, jne.



**Free Mind**-ohjelmiston.

## Matematiikka-työkalu

**OpenOffice Math** -työkalulla luot kätevästi yhtälöitä ja kaavoja raportteihin ja esityksiin.



Avaa OpenOffice Mathin.

## Piirustustyökalu

**OpenOffice Draw** on piirustustyökalu, jolla voit viedä ja jakaa piirustuksia.



Avaa OpenOffice Draw'n.

# Hallintaohjelmisto

Eee PC:n mukana tulee kaksi hallintaan liittyvää sovellusta.

- I. **Tiedostonhallinta** tarjoaa yleiskatsauksen kaikki tiedostoihin ja mahdollistaa helpon tietojen hallinnan.



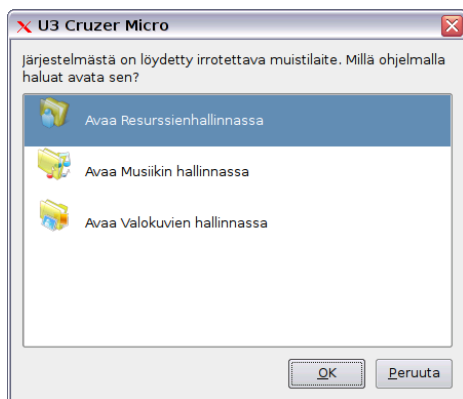
Käynnistää Resurssienhallinnan.



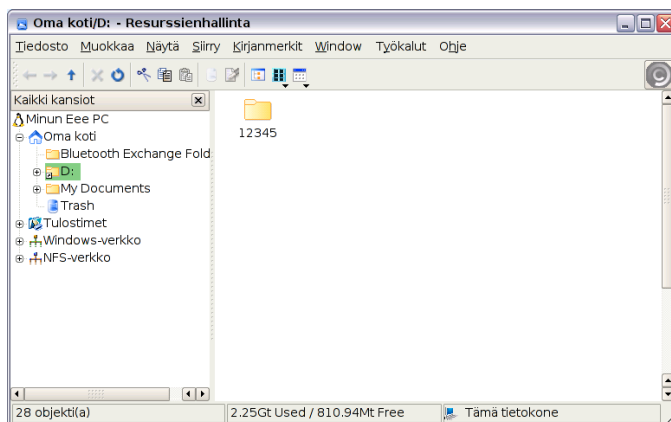
Eee PC tukee tiedostonpakkausta vain zip- ja tgz-tiedostomuodoissa ja pakkauksen purkamista zip-, gz-, tar- ja rar-muodoissa.

Voit löytää ja avata tiedostosi seuraavasti:

1. Kytke halutut tiedot sisältävä USB-muisti tai siirrettävä USB-kiintolevy Eee PC:hen.
2. Korosta ja valitse kehotteesta **Avaa File Managerissa**.



3. USB-tallennuslaitteen kaikki tiedostot ja kansiot näkyvät oikeassa paneelissa. Etsi haluttu tiedosto ja avaa se kaksoisnapsauttamalla.



- Käytä vasemmassa paneelissa olevaa hakemistopuuta tiedostojen nopeampaan etsimiseen, jos luettelossa on lukemattomia kansiota.
- Jos haluat poistaa kytketyn USB-laitteen, napsauta oikealla painikkeella USB-kuvaketta **15**: tehtäväpalkista ja valitse **Poista turvallisesti**.

## II. PIM (henkilökohtaisten tietojen hallinta) auttaa hallitsemaan henkilökohtaisia tietoja, kuten tapaamisia, tehtäviä asioita ja yhteystietoja.

Napsauta **Lisälaitteet** aloittaaksesi **PIM**:in käytön.



Napsauta PIM käynnistääksesi KDE henkilökohtaisten tietojen hallinta.

## Apuohjelmat

Mukana tulevat apuohjelmat, **Laskin** ja **Kuvaruudunkaappaus**, ovat käteviä ja helppokäyttöisiä.

### Laskin ja Kuvankaappaus

Napsauta **Lisälaitteet** aloittaaksesi seuraavien sovellusten käytön.





Avaa laskimen.



Käynnistää  
Kuvankaappaus-  
sovelluksen.



---

Painamalla  +  (<Fn> + <Prt Sc>) voit aloittaa kuvankaappaustyökalun suoraan ja kaapata koko ruudun.

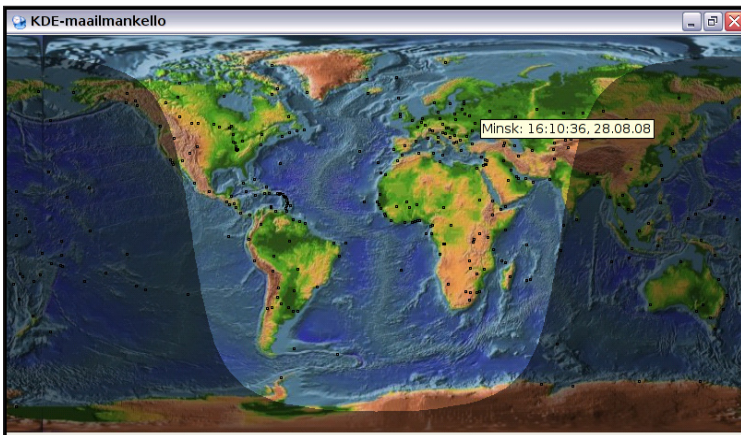
---

# Maailmankello

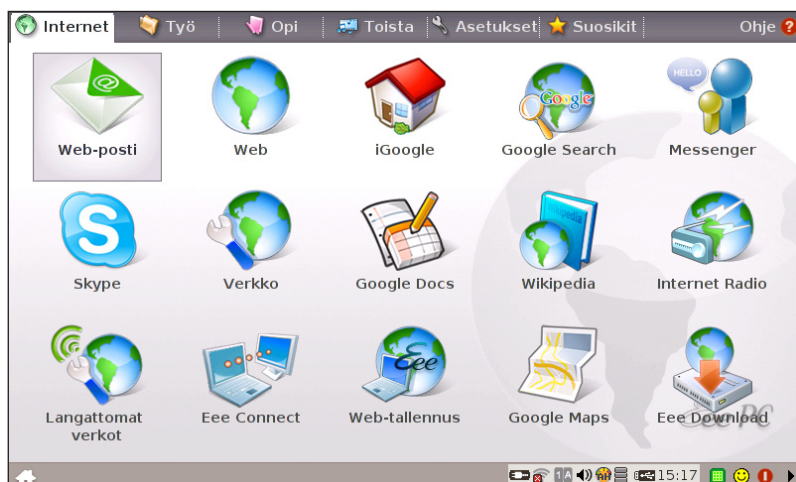


Maailman kellon tarkastaminen

1. Käynnistä KDE-maailmankello-ohjelma napsauttamalla **Maailmankello**.
2. Tärkeimmät kaupungit ja alueet on merkitty karttaan mustalla. Kun siirrät osoitinta kartan yli, näyttö esittää automaattisesti kaupungin nimen ja sen paikallisen ajan laitatpa osoittimen mihin tahansa.



# Oppiminen



## Tiede

Kun siirryt Tiede –kohtaan, näet valinnat **Jaksollinen järjestelmä** interaktiivisille sovelluksille. Liikuta osoitin kohdalle ja aloita tieteen oppiminen.

1. **Jaksollinen järjestelmä** tarjoaa kaikista alkuaineista sekalaista tietoa, mukaan lukien kuvan, energiatietoja, kemiallisia tietoja ja atomimallin. Voit oppia lisää haluamastasi alkuaineesta napsauttamalla sitä.



Avaa interaktiivisen jaksollisen järjestelmän.



## Kieli

Muutama englanninoppimispeli on mukana **Kieli** -kansiossa ja ne tarjoavat viihdyttäviä harjoituksia englannin kirjoittamisesta ja tavaamisesta.



Käynnistää kirjoitusharjoitustyökalun.



Käynnistää sanastontavutuspelein.



Käynnistää Hirsipuu -pelin.

## Matematiikka

Opiskele murtolukuja henkilökohtaisen tutorin avulla Eee PC:llä. Fraction Tutorial esittää ja opettaa selkeästi murtoluvut.

TuxMath tekee matematiikasta hauskempaa opettamalla matematiikka yhdistämällä sen ampumapeliin.

Geometriatyökalu mahdollistaa pisteiden, viivojen, polygonien ja vastaavien esineiden piirtämisen tilaobjektien rakentamiseen.

Function Plotter on kätevä työkalu eri funktioiden piirtämiseen. Voit lähentää ja loitontaa vastaavaa kuvaajaa.



Käynnistää Fraction Tutorial.



Käynnistää TuxMath'in.



Käynnistää interaktiivisen Geometria -työkalun.



Käynnistää Funktion piirtäminen -sovelluksen.

## Piirto

**Piirto** sisältää kuvanmuokkausohjelman (**Paint**) ja piirustusohjelman (**Tux Paint**).



Käynnistää  
mtPaintin.



Käynnistää Tux  
Paintin.

## Verkko-oppiminen

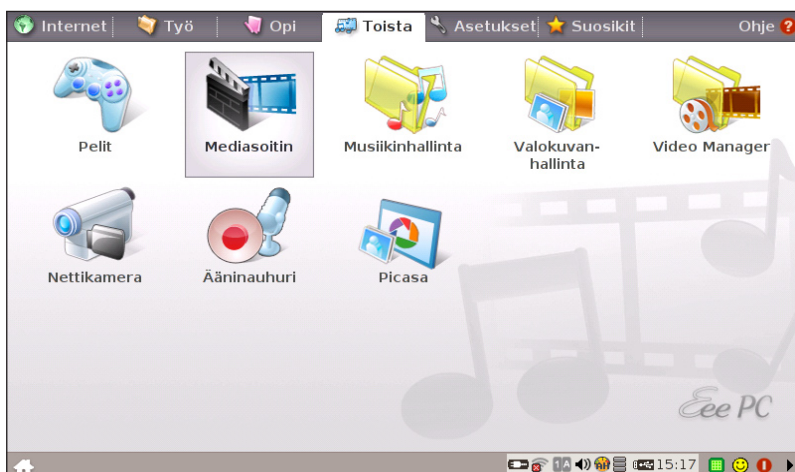
Tämä on pikakuvake **Skool**-sivustolle. Kaksoisnapsauttamalla kohdetta voit siirtyä interaktiiviselle Skool-oppimissivustolle ([www.skool.ie](http://www.skool.ie)). Napsauta omaa maatasi tai maata, johon haluaisit mennä.



### Kids Game

Opi pelejä pelaamalla.

# Toisto

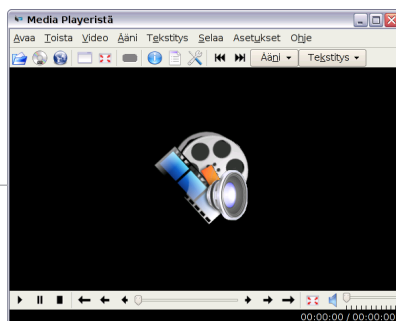


## Mediasoitin

Nauti musiikista ja elokuvista **Mediasoitin**-sovelluksella.



Eee PC -paketti ei sisällä ulkoista, optista levyasemaa. Vot hankkia optisen levyaseman tarpeittesi mukaan.



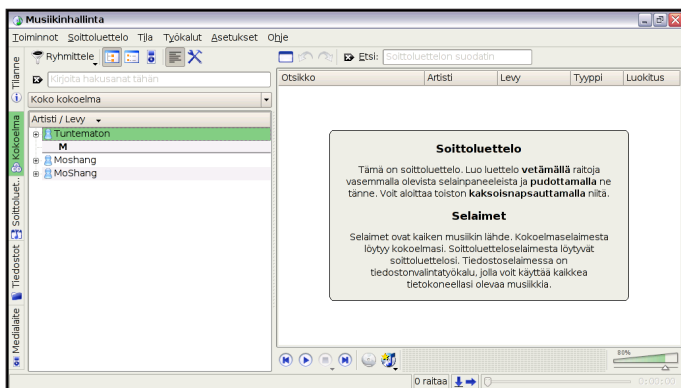
Kun liikutat osoittimen käyttöliittymän kohteen päälle, ponnahdusviesti näyttää painikkeen tai palkin toiminnon.

# Music Manager -musiikinhallinta

Sisäinen musiikinhallinta auttaa järjestämään multimediatiedot hyvään järjestykseen.



Käynnistää Music Managerin.



- Pääikkunan sulkeminen vain minimoi musiikinhallinnan tehtäväpalkkiin. Voit sammuttaa Music Managerin napsauttamalla **Toiminnot > Lopeta**.
- Mukana tulevien musiikkiesimerkkien kaikki oikeudet varaa Michelle Chen. Valtuuttamaton kopiointi, uudelleentuotto, lähettäminen ja julkinen esittäminen on kiellettyä.



## Photo Manager -kuvanhallinta

Hallitse, katso ja muokkaa kuvatiedostoja Photo Managerilla.

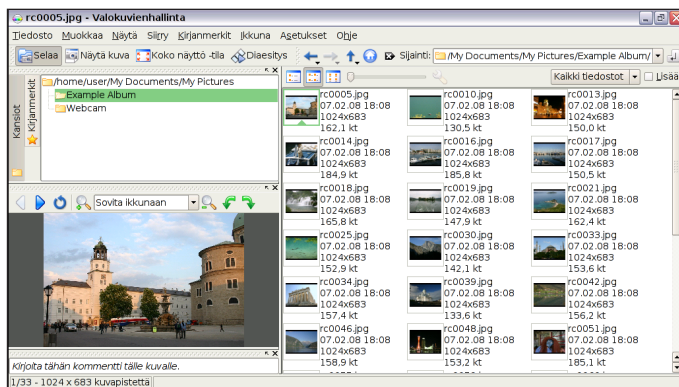
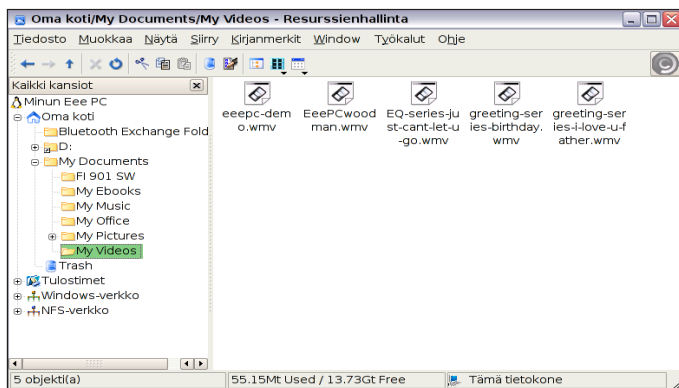


Photo Manager tukee kuvatiedostomuotoja PNG, JPG, TIF, TIFF, GIF, BMP, XPM, PPM, PNM, XCT ja PCX.



## Video Manager -videonhallinta

Käynnistää Video Managerin.



ASUS Eee PC tukee video- ja audiotiedostoja seuraavissa tiedostomuodoissa: MPEG1, Xvid, mp3, wav, PCM -formaatti. Todelliset tuetut koodekit vaihtelevat eri malleissa.

## Webcam

Napsauttamalla **Webkamera** voit aloittaa videonauhoituksen tai kuvankaappauksen.



Aktivoi Web-kameran.

## Ääninauhoitin

Mahdollistaa ääninäytteen nauhoittamisen.



Käynnistää Sound Recorderin.

## Picasa

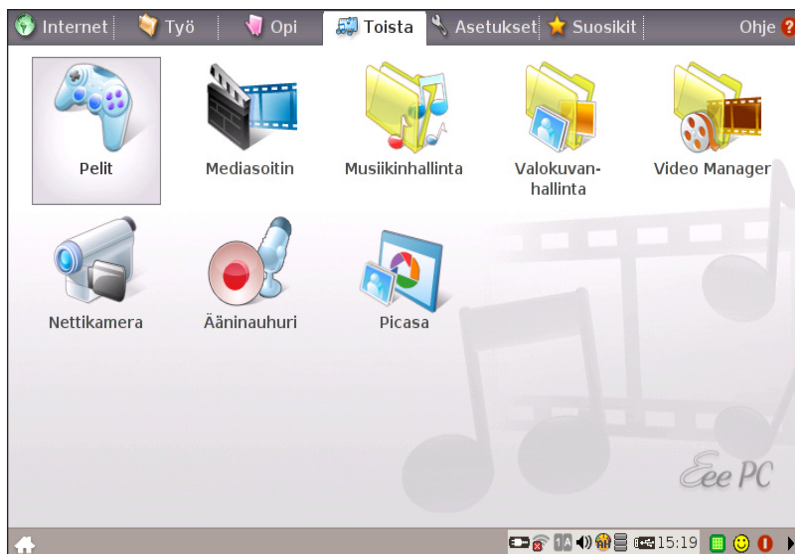
Hallitset ja lataat kuvia helpommin.



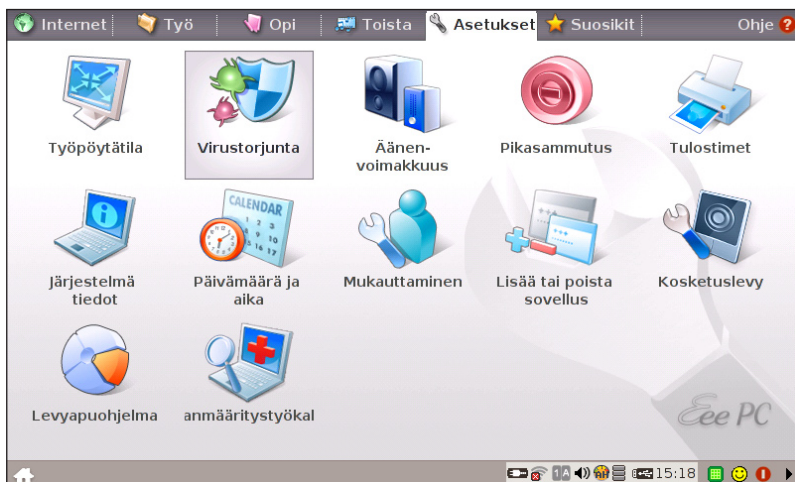
Käynnistää Picasa2:n.

## Pelit

Valitse käytettävissä oleva peli ja pidä hauskaa.



# Asetukset



## Työpöytätila

**Työpöytätila** mahdollistaa näyttötilan valitsemisen ja Eee PC:n näyttötarkkuuden säätämisen.

Voit käyttää joko sekä ulkoista että sisäistä näyttöä tai pelkkää ulkoista tai sisäistä näyttöä. Jos ulkoista näyttöä ei ole kytketty, kaksi ensimmäistä vaihtoehtoa ovat harmaana. Voit säätää näyttötarkkuuden manuaalisesti tai asettaa sen automaattisesti säätymään.



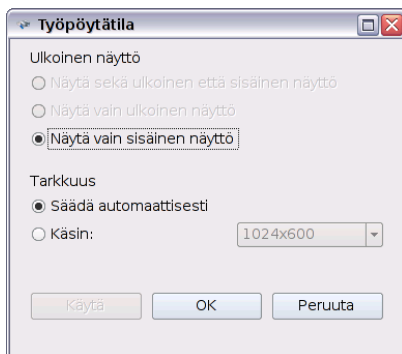
Säädä näytön resoluutiota.



Jos asetat näyttötarkkuudeksi 600x480 tai vähemmän, käytä kosketuslevyä ruudun vierittämiseen ylös ja alas.



Jos Eee PC:lle on asennettuna Windows XP, voit säätää näyttötarkkuutta napsauttamalla ASUS Eee PC Utility -kuvaketta tehtäväpalkista.

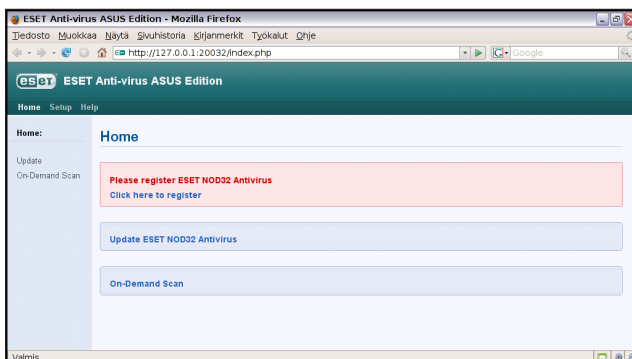


## Anti-Virus

Valitse **Asetukset** -välilehdeeltä **Anti-Virus** ja suorita virusskannaus Eee PC:n suojaamista varten.



Käynnistä virustentorjuntasovellus.

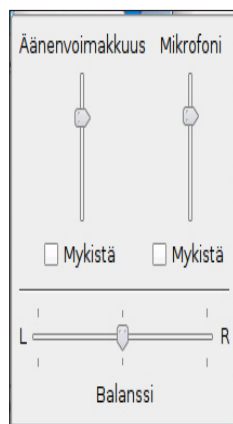


## Äänenvoimakkuus

Avaa ohjauspaneeli napsauttamalla kaiutinkuvaketta. Säädä järjestelmän äänenvoimakkuutta ja tasapainoa säätämällä liukupalkkeja.



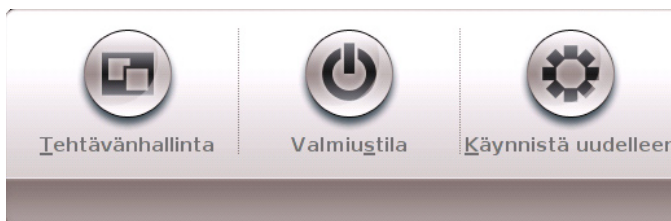
Säädä äänenvoimakkuutta.





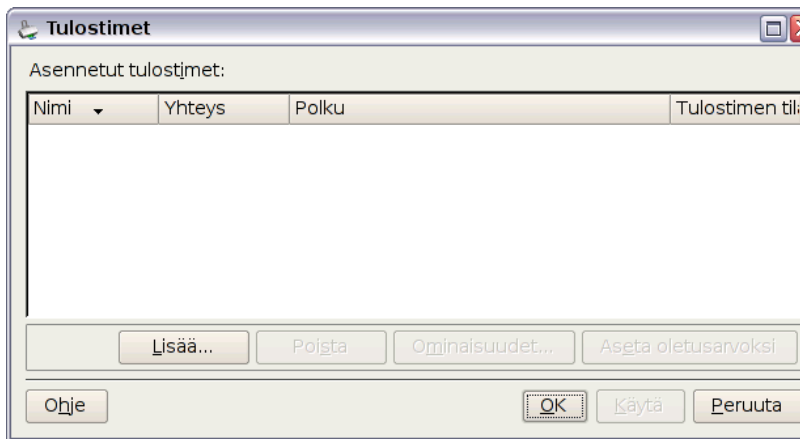
## Pikasammutus

Napsauta **Pikasammutus** ja valitse toiminto seuraavasta ikkunasta. Voit aktivoida tehtävähallinnan, asettaa järjestelmän standby-tilaan, käynnistää uudelleen tai sammuttaa sen.



## Tulostimet

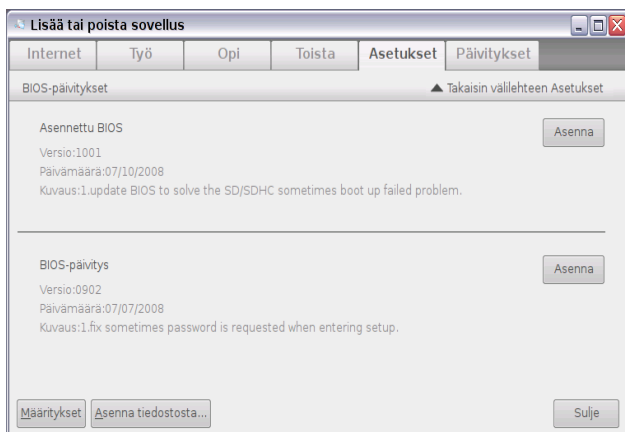
Voit asettaa tulostimen kaksoisnapsauttamalla **Tulostimet** ja lisäämällä uuden tulostimen painamalla **Lisää**. Asennetut tulostimet näkyvät ikkunassa.



Käy web-sivullamme katsomassa uusimman pätevän myyjän tulostimille.

# Järjestelmätiedot

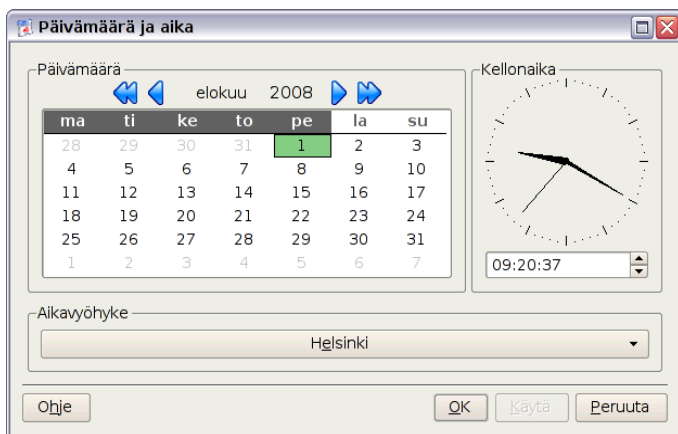
Tämä vaihtoehto näyttää Eee PC:n järjestelmätiedot.



Näkyvät järjestelmätiedot poikkeavat eri malleissa.

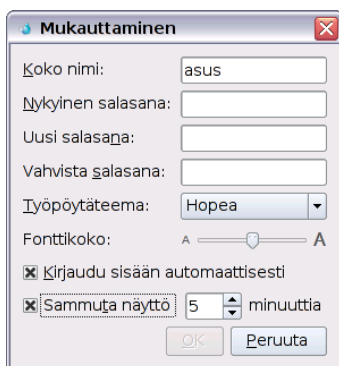
## Päivämäärä ja aika

Säädä Eee PC:n järjestelmän päivämäärää ja aikaa.



## Omat asetukset

Valitsemalla **Omat asetukset** voit uusia tietosi tai vaihtaa asetuksiasi.



## Lisää/poista sovellus

Voit ladata ja asentaa ohjelmia palvelimeltamme verkkoyhteyden kanssa. Voit asentaa ohjelmia seuraavien ohjeiden mukaan. Voit poistaa palvelimeltamme asentamasi ohjelman kun sitä ei enää tarvita.



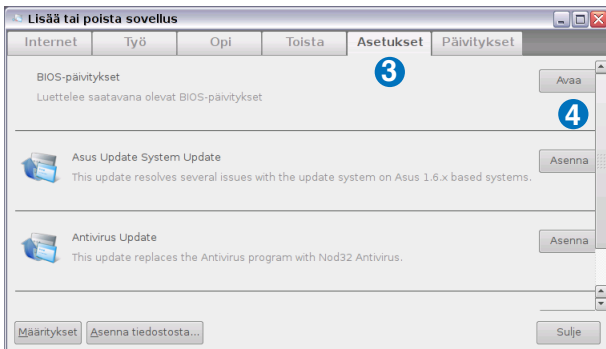
Esiasennettujen ohjelmien poistaminen ei ole sallittua.

Voit päivittää BIOSin seuraavasti:

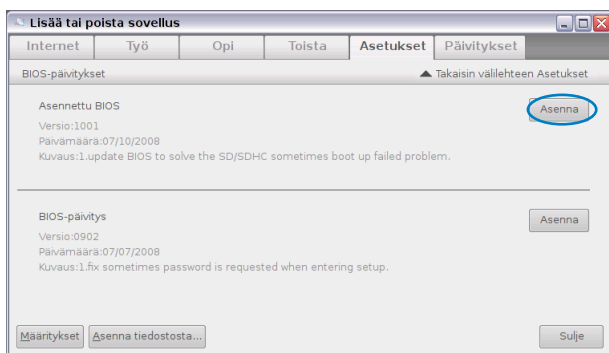


**ÄLÄ** sammuta tai käynnistä uudelleen järjestelmää tai irrota virtajohtoa, kun BIOSia päivitetään! Muuten järjestelmään tulee käynnistysvika!

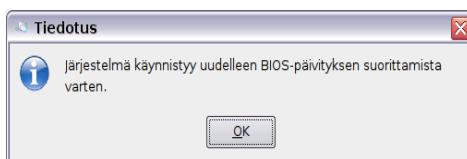
1. Varmista, että sinulla on verkkoyhteys.
2. Siirry kohtaan **Asetukset > Lisää/poista sovellus**
3. Vaihda kategoriaa napsauttamalla **Asetukset** -välilehteä ylhäältä.
4. Napsauta **Avaa** -painiketta BIOS Updates -kohdassa



5. Hae viimeisin BIOS ja päivitä BIOS napsauttamalla **Asenna**.

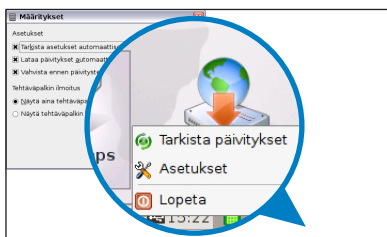


6. Käynnistä uudellen ja päivitä BIOS napsauttamalla **OK**.



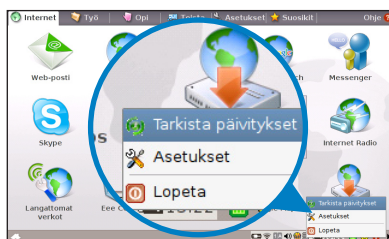
## Helpot ohjelmistopäivitykset

Ilmoitusalueen ohjelmistopäivityskuvake muistuttaa päivityksistä. Se tarkastaa saatavilla olevat päivitykset, sekä lataa ja asentaa päivitykset omien asetustesi mukaan.



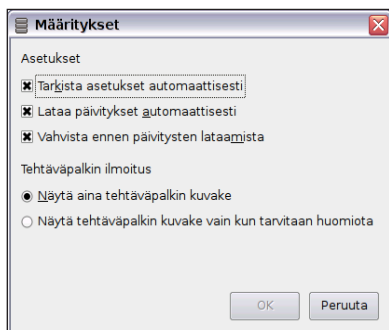
### Tarkasta päivitykset

Napsauta Ohjelmistopäivitykset -kuvaketta Ilmoitusalueella hiiren oikealla painikkeella ja valitse **Tarkasta päivitykset** etsiäksesi uusimpia päivityksiä manuaalisesti.



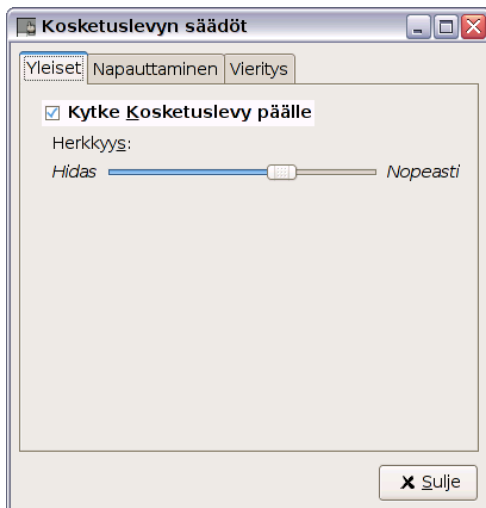
### Asetukset

Napsauta Ohjelmistopäivitykset -kuvaketta Ilmoitusalueella hiiren oikealla painikkeella ja valitse **Omat asetukset**, niin voit määrittää konfiguraatioita haluamallasi tavalla.



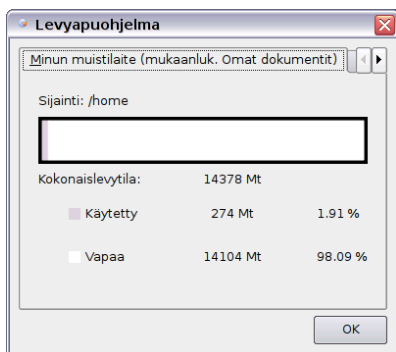
## Kosketuslevy

Voit muokata kosketuslevyn asetuksia napsauttamalla **Kosketuslevy**.  
Voit säätää kaikkia kosketuslevyn asetuksia.



## Levytyökalut

Valitsemalla **Levytyökalut** voit tarkistaa Eee PC:n levyn tilanteen, mukaan lukien kokonaislevytilan, käytetyn tilan ja jäljellä olevan tilan.



- Ylimääräistä asemaa ei välttämättä ole saatavilla kaikkiin Eee PC -malleihin.
- Levytila poikkeaa eri malleissa.

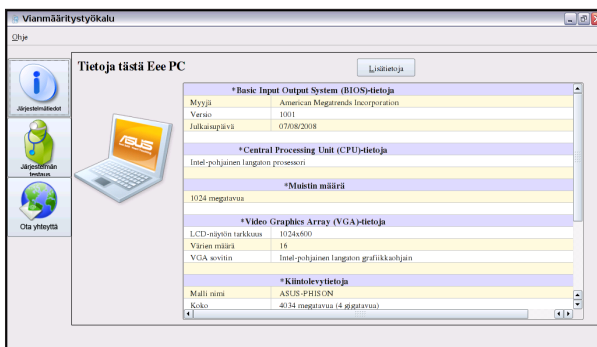
# Diagnoosityökalu

**Diagnoosityökalu** auttaa helpossa vianmäärittäyksessä.

## Järjestelmätiedot

Napsauttamalla **Järjestelmätesti** -painiketta vasemmalta voit käynnistää järjestelmän tarkistuksen.

Napsauta **Yksityiskohtaiset tiedot** -painiketta näytön yläosasta vaihtaaksesi järjestelmän tietojen yhteenvedosta yksityiskohtaisiin tietoihin



Järjestelmätiedot poikkeavat eri malleissa.

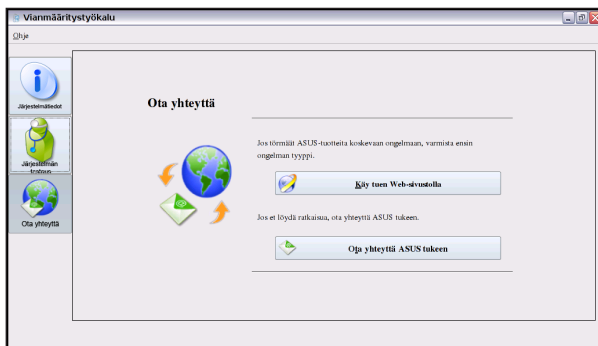
## Järjestelmätesti

Napsauttamalla **Järjestelmätesti** -painiketta vasemmalta voit käynnistää järjestelmän tarkistuksen. Valitse kohde, jonka haluat testata, ja noudata testausohjelman ohjeita testin suorittamiseen.



## Ota yhteyttä

Jos et löydä ratkaisu ongelmaasi järjestelmätestin jälkeen, voit käydä tukiverkkosivullamme tai lähettää testilokin ASUS-tukitiimille napsauttamalla **Ota yhteyttä** **ASUS tukeen** vasemmalta. Tekninen henkilökuntamme auttaa ongelmasi kanssa.




Ennen kuin lähetät lokin, muista asettaa sähköpostitili Mozilla Thunderbird -ohjelmaan. Katso sivulta 4-20 lisätietoja.





## Tehtävienhallinta

Tehtävienhallinta näyttää sovellusprosessit. Jos Eee PC toimii hitaasti, voit säätää sitä lopettamalla sovelluksia Task Managerista.

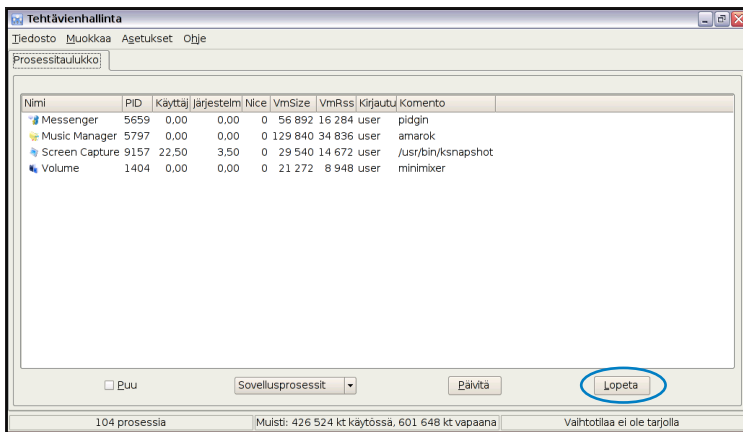
Voit lopettaa sovelluksia seuraavien ohjeiden mukaan:

1. Kaksoisnapsauta SOS-kuvaketta  tehtäväpalkista, jos haluat näyttää käynnissä olevat sovellukset.

Voit käynnistää Task Managerin suoraan myös painamalla 

+  (<Fn> + <F6>).

2. Valitse tarpeeton sovellus, joka käyttää järjestelmäresursseja, ja lopeta prosessi napsauttamalla **Lopeta**.



Task Managerin käyttö sovellusten lopettamiseen voi vahingoittaa tiedostoja, joita kyseinen sovellus on lukemassa tai muokkaamassa. Emme suosittele Task Managerin käyttöä sellaisten sovellusten lopettamiseen, jotka käsittelevät tärkeitä tietoja. Voit myös varmuuskopioida tärkeät tiedot ennen Task Managerin käyttöä.

# Suosikit



Siirry ASUS VIP:iin ja anna ehdouksia.



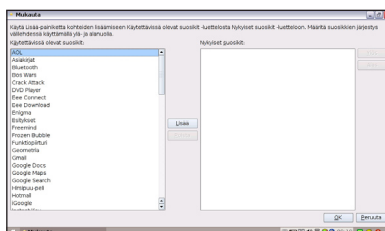
Siirry ASUSin web-sivustolle, josta löydät uusimmat tuotetiedot.



## Omat asetukset

Muokkaa suosikkejasi Suosikki-välilehdeltä. Napsauta **Muokkaa** ja lisää tai poista suosikkeja.

Valitse vasemman paneelin saatavien suosikkien luettelosta haluttu kohde suosikkeihin lisättäväksi ja napsauta **Lisää**. Voit poistaa suosikin nykyisestä luettelostasi valitsemalla kohteen oikeasta paneelistä ja napsauttamalla **Poista**.



Kohteiden järjestys luettelossa vastaa Favorites-välilehden näyttöjärjestystä.

**Järjestelmän palauttaminen**

**Järjestelmän  
palauttaminen**

# Järjestelmän palauttaminen

Järjestelmän palauttamiseen on kolme tapaa. Katso lisätietoja seuraavista osioista.



Palautus-DVD-levyllä oleva käyttöjärjestelmän image-tiedosto ei välttämättä ole uusin versio. Kun järjestelmä on palautettu, voit päivittää käyttöjärjestelmän käyttämällä **Lisää/poista sovellus** -kohtaa **Asetukset** -välilehdeltä.



Menetät kaikki tietosi järjestelmän palautuksen aikana. Varmista, että olet varmuuskopioinut kaikki tärkeät tiedot ennen kuin palautat järjestelmän.

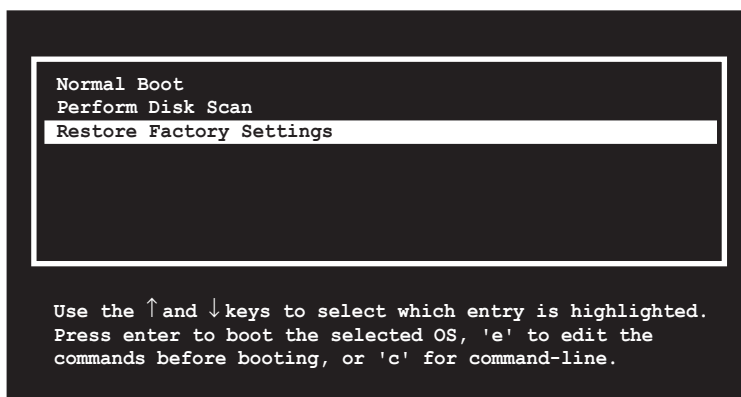
## Piilotetun osion käyttäminen

1. Pidä pohjassa **<F9>** käynnistyksen aikana (vaatii Recovery Partition -palautusosion).



Jos olet asentanut Windows XP:n Eee PC:lle, sisäinen piilotettu osio on tyhjennetty eikä sitä voi käyttää järjestelmän palauttamiseen.

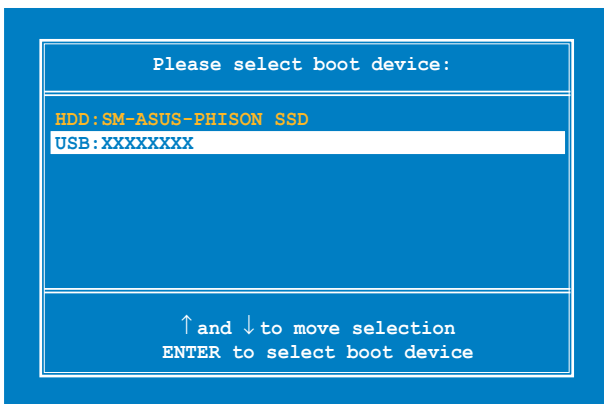
2. Korosta **Palauta tehdasasetukset** ja käynnistä järjestelmän palauttaminen painamalla **<Enter>**.



Jos järjestelmän palauttaminen ei onnistu, Eee PC:n levyssä voi olla jotain vikaa.

## Palautus-DVD-levyn käyttäminen

1. Kytke ulkoinen optinen DVD-asema Eee PC:hen ja aseta palautus-DVD-levy asemaan (järjestelmän on oltava käynnissä).
2. Paina käynnistyksen aikana **<ESC>** ja ruutu **Valitse käynnistyslaite** tulee näkyviin. Valitse USB:XXXXXX (voi olla optisen aseman merkinimellä), jotta optista asemaa käytetään käynnistykseen.



3. Kirjoita **Kyllä** jatka järjestelmän palautusta painamalla **<Enter>**.

```
ISOLINUX 3.11 2005-09-02 Copyright (C) 1994-2005 H. Peter Anvin
.

Press <Space> for Troubleshooting Menu...
Loading /boot/vmlinuz.....
Loading /boot/initrd.gz.....
Ready.
Uncompressing Linux... Ok, booting the kernel.
Waiting 5 Sec

Ready to image Eee PC using build 2008.03.05_21.08.
Enter "yes" to continue, anything else to reboot.
yes
```

4. Kun palautus on valmis, käynnistä järjestelmä uudelleen painamalla **<Enter>**.

## USB-muistin käyttö

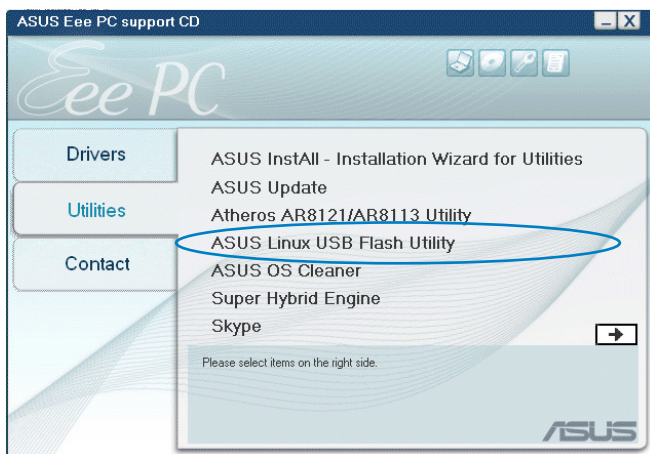
Tarvitse toisen tietokoneen ja USB-muistin (yli 2 Gt) Eee PC:n järjestelmän palautusta varten.



Menetät kaikki USB-muistin tiedot. Varmuuskopioi tärkeät tiedot ennen kuin käytät USB-muistia palautuslevynä.

Voit käyttää USB-muistia järjestelmän palauttamiseen seuraavasti:

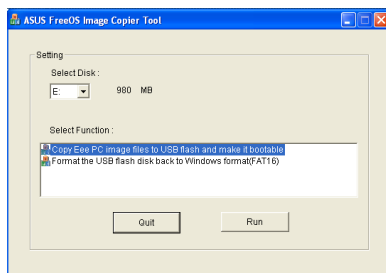
1. Kytke USB-muisti (yli 2 Gt) toiseen tietokoneeseen (jossa on Windows XP tai uudempi) ja aseta tuki-DVD-levy kyseiseen tietokoneeseen.
2. Napsauta **Oheisohjelmat** vasemmalta ja valitse **ASUS Linux USB Flash Utility**.



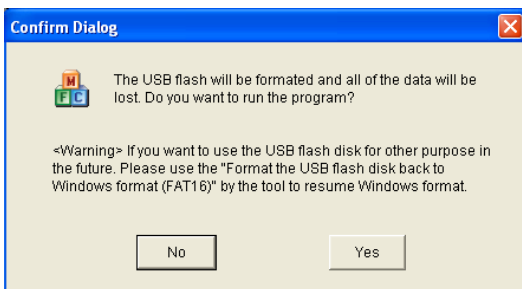
3. Valitse **Kopioi Eee PC:n imaged tiedostot USB-muistille ja tee siitä käynnislevy**.



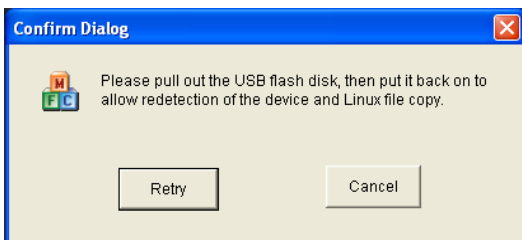
Varmista, että Eee PC:n palautuslevy on oikea, jos tietokoneeseen on kiinnitetty useita USB-muisteja.



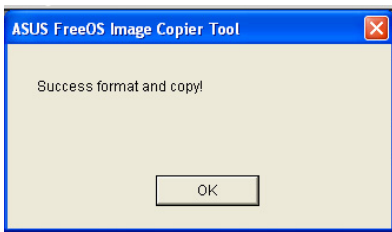
4. Poista tuki-CD-levy asemasta, aseta palautus-DVD-levy asemaan ja napsauta **Suorita**.
5. Jatka napsauttamalla **Kyllä**. Järjestelmä alkaa alustaa USB-muistia.



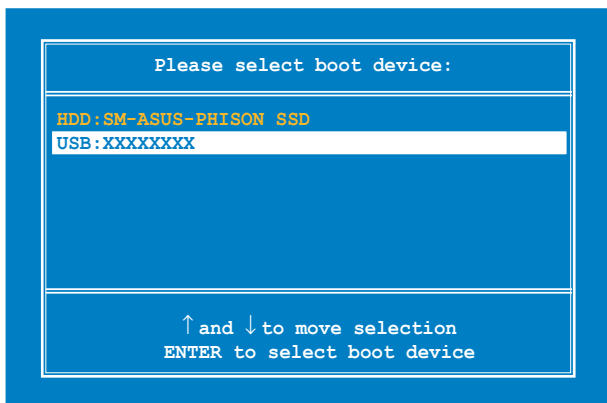
6. Ikkuna tulee näkyviin. Noudata USB-levyn poisto-ohjeita ja aseta se takaisin tietokoneeseen. Jatka napsauttamalla **Yritä uudelleen**.



7. Suorita toimenpide loppuun napsauttamalla **OK**.



8. Kytke USB-muisti Eee PC:hen.
9. Paina käynnistyksen aikana **<ESC>** ja ruutu **Valitse käynnistyslaite** tulee näkyviin. Valitse USB:XXXXXX (voi olla USB-flash-aseman merkkimellä), jotta USB-flash-asemaa käytetään käynnistykseen.



10. Kirjoita **Kyllä** ja jatka järjestelmän palautusta painamalla **<Enter>**.

```
ISOLINUX 3.11 2005-09-02 Copyright (C) 1994-2005 H. Peter Anvin
.

Press <Space> for Troubleshooting Menu...
Loading /boot/vmlinuz.....
Loading /boot/initrd.gz.....
Ready.
Uncompressing Linux... Ok, booting the kernel.
Waiting 5 Sec

Ready to image Eee PC using build 2008.03.05.21.08.
Enter "yes" to continue, anything else to reboot.
yes
```

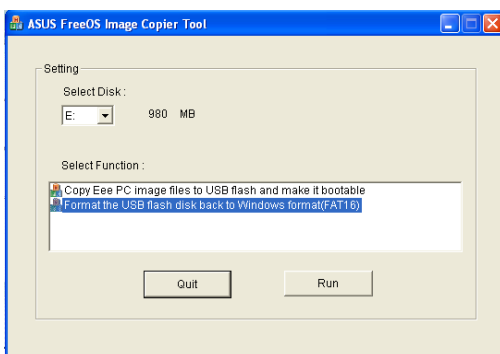
11. Kun palautus on valmis, irrota USB-muisti ja käynnistä järjestelmä uudelleen painamalla **<Enter>**.



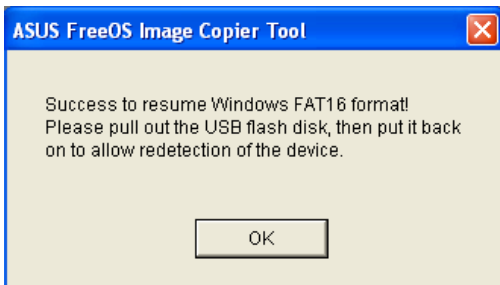
## USB-muistin alustaminen

Jotta voit käyttää USB-muistia Windows-käyttöjärjestelmässä normaalisti, voit alustaa USB-muistin noudattamalla seuraavia ohjeita.

1. Kytke USB-muisti toiseen tietokoneeseen ja aseta tuki-DVD-levy samaan koneeseen.
2. Napsauta **Oheisohjelmat** vasemmalta ja valitse **ASUS Linux USB Flash Utility**.
3. Valitse **Alusta USB-muisti Windows-muotoon (FAT16)** ja napsauta **Suorita**.



4. Suorita toimenpide loppuun napsauttamalla **OK**.





**Windows® XP:n asennuksen valmistelu**

**Windows® XP:n asentaminen**

**Tuki-CD-levy**

# **Asennus Windows® XP**

A large, light gray number '4' is positioned behind the text 'Asennus Windows® XP', partially overlapping it.

# Windows® XP:n asennuksen valmistelu

Windows® XP -käyttöjärjestelmän Eee PC:lle asentamista varten tarvittavat seuraavat asiat.

- USB 2.0 DVD-ROM-asema
- Microsoftin® virallinen Windows® XP Service Pack 2 -levy
- USB-muistikortti (suurempi kuin 1 Gt) tai ulkoinen kiintolevyasema
- ASUS Eee PC -tuki-CD-levy

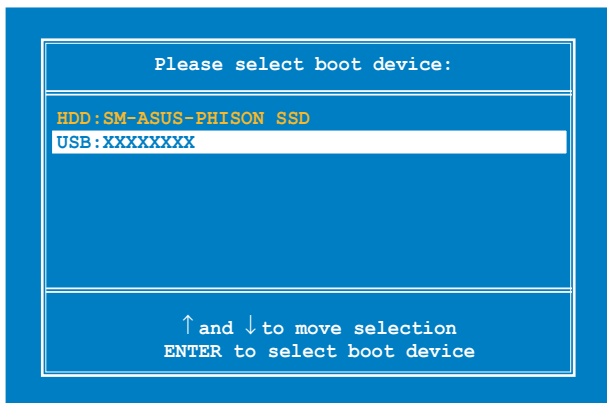


- Windows® -käyttöjärjestelmän vanhemmat versiot eivät tue USB-DVD-ROM-asemaa. Varmista, että levy on Windows® XP Service Pack 2.
- Eee PC ei välttämättä tunnista kaikkia USB-muistikortteja. Suosittelemme, että käytettävä USB-muistikortti on pienempi kuin 2 Gt.

## Windows® XP:n asentaminen

Voit asentaa Windows® XP service pack 2:n seuraavien ohjeiden mukaisesti:

1. Kytke virtajohto Eee PC:hen.
2. Aseta Windows XP Service Pack 2 -levy USB-DVD-ROM-asemaan ja kytke optinen USB-asema Eee PC:hen.
3. Paina käynnistykseen aikana **<ESC>** ja ruutu **Please select boot device screen (Valitse käynnistyslaite)** tulee näkyviin. Valitse USB:XXXXXXX (voi olla optisen aseman merkinimellä), jotta optista asemaa käytetään käynnistykseen.



4. Sen jälkeen Windows® XP -asennusruutu tulee näkyviin. Poista olemassa olevat osiot.



---

Menetät kaikki tiedot kun olemassa olevat levyosiot poistetaan. Varmista, että olet ottanut varmuuskopiot tärkeistä tiedoista, ennen kuin asennat Windows® XP:n Eee PC:hen.

---

5. Painamalla <Enter> ja valitsemalla **Format the partition using the NTFS file system (Alusta osio käyttämällä NTFS-tiedostojärjestelmää)** voit käynnistää Windows® XP -käyttöjärjestelmän asennuksen.
6. Suorita asennus loppuun noudattamalla ruudun ohjeita.
7. Kun pääset Windowsiin, aseta tuki-CD-levy USB-DVD-ROM-asemaan ja asenna kaikki ohjaimet napsauttamalla **InstAll - Drivers Installation Wizard (IntsAll - Ohjainasennusohjelma)**.

# Tuki-CD-levyn tiedot

Eee PC -pakkauksen mukana tuleva tuki-CD-levy sisältää ohjaimia, ohjelmasovelluksia ja työkaluja, jotka voit asentaa näiden ominaisuuksien käyttöön ottamista varten.



Kaikki seuraavat ruudut tulevat vain Windows® XP SP2 -ympäristössä.

## Tuki-CD-levyn käynnistäminen

Aseta tuki-CD-levy ulkoiseen optiseen asemaan. CD-levy näyttää automaattisesti Drivers (Ohjaimet) -valikon, jos Autorun on päällä.



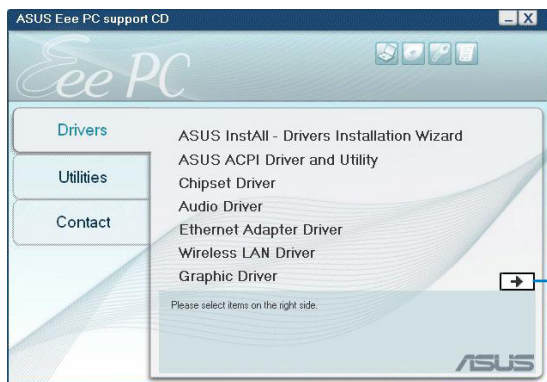
Jos Autorun ei ole päällä, selaa tuki-CD-levyn sisältöä ja etsi tiedosto ASSETUP.EXE BIN-kansiosta. Käynnistä CD-levy kaksoisnapsauttamalla ASSETUP.EXE-tiedostoa.

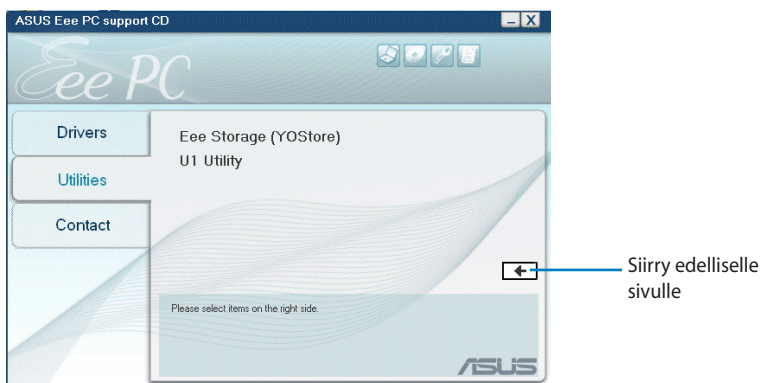


Tuki-DVD:lle niputetut laiteohjaimet ja apuohjelmat voivat vaihdella ja niitä voidaan muuttaa ilman ennakoilmoitusta.

## Ohjaimet -valikko

Drivers (Ohjaimet) -valikko näyttää saatavilla olevat laiteohjaimet, kun järjestelmä tunnistaa asennettuja laitteita. Aktivoi laitteet asentamalla tarpeelliset ohjaimet.





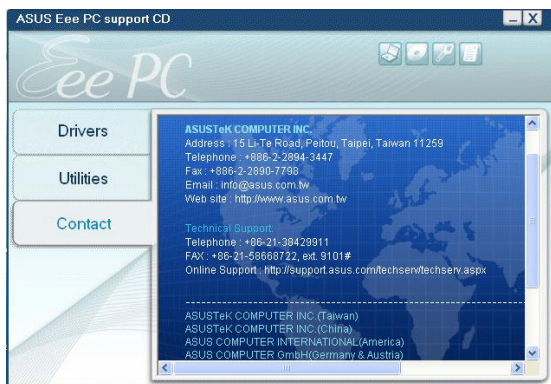
## Oheisohjelmat -valikko

Utilities (Oheisohjelmat) -valikko näyttää sovellukset, joita Eee PC tukee.



## Yhteystiedot

Napsauttamalla Contact (Yhteystiedot) -välilehteä voit näyttää ASUS-yhteystiedot.



## Muita tietoja

Ruudun oikean yläkulman kuvakkeet tarjoavat lisätietoja Eee PC:stä ja tuki-CD-levyn sisällöstä. Näytä tiedot napsauttamalla kuvaketta.



**Järjestelmätiedot**



**Tekninen tuki**



**CD-sisältö**



**Tiedostoluettelo**



**Tavaramerkkilausunnot**

**GNU General Public License**

**Tekijänoikeustiedot**

**Vastuusrajoitus**

**Palvelu ja tuki**

**Liitteet**

# Tavaramerkkilausunnot

Google Talk -palvelu ja sen logot ovat Google Inc:n tavaramerkkejä.

GroupWise-palvelu ja sen logot ovat Novell Inc:n tavaramerkkejä.

MSN-palvelu ja sen logot ovat Microsoft Corporationin tavaramerkkejä.

QQ-palvelu ja sen logot ovat Tencent Inc:n tavaramerkkejä.

Yahoo!-palvelu ja sen logot ovat Yahoo! Inc:n tavaramerkkejä.

Kaikki muut merkki- ja tuotenimet ovat ne omistavien yhtiöiden tavaramerkkejä tai rekisteröityjä tavaramerkkejä.

# GNU General Public License

## Licensing Information

This product includes copyrighted third-party software licensed under the terms of the GNU General Public License. See The GNU General Public License for the exact terms and conditions of this license. Specially, the following parts of this product are subject to the GNU GPL:

- The Linux operating system kernel
- Firefox
- Kworldclock
- Pidgin
- KCal
- Kontact
- KSnapshot
- Thunderbird
- Knotes
- Kalzium
- Kstars
- Tux Typing
- KMessedWords
- KHangMan
- Kbruch
- Freemind
- Stellarium
- Tux, of Math Command
- Kig
- KmPlot
- mtPaint
- Tux Paint
- KPatience
- Frozen Bubble
- Crack Attack
- GNOME Sudoku
- KTuberling
- LTris
- The KControl Xprinters Module
- The KControl Clock Module
- GSynaptics
- Gcompris
- Enigma
- Supertux
- Boswars
- Xmahjongg
- Tuxpuck

All listed software packages are copyright by their respective authors. Refer to the source code for detailed information.

ASUSTeK COMPUTER Inc. has exposed the full source code of the GPL licensed software, including any scripts to control compilation and installation of the object code. All future firmware updates will also be accompanied with their respective source code. For more information on how you can obtain our open source code, visit our website (<http://support.asus.com.tw/download/>).

# **GNU GENERAL PUBLIC LICENSE**

## **Version 2, June 1991**

Copyright (C) 1989, 1991 Free Software Foundation, Inc.,

51 Franklin Street, Fifth Floor, Boston, MA 02110-1301 USA

Everyone is permitted to copy and distribute verbatim copies of this license document, but changing it is not allowed.

### **Preamble**

The licenses for most software are designed to take away your freedom to share and change it. By contrast, the GNU General Public License is intended to guarantee your freedom to share and change free software—to make sure the software is free for all its users. This General Public License applies to most of the Free Software Foundation's software and to any other program whose authors commit to using it. (Some other Free Software Foundation software is covered by the GNU Lesser General Public License instead.) You can apply it to your programs, too.

When we speak of free software, we are referring to freedom, not price. Our General Public Licenses are designed to make sure that you have the freedom to distribute copies of free software (and charge for this service if you wish), that you receive source code or can get it if you want it, that you can change the software or use pieces of it in new free programs; and that you know you can do these things.

To protect your rights, we need to make restrictions that forbid anyone to deny you these rights or to ask you to surrender the rights. These restrictions translate to certain responsibilities for you if you distribute copies of the software, or if you modify it.

For example, if you distribute copies of such a program, whether gratis or for a fee, you must give the recipients all the rights that you have. You must make sure that they, too, receive or can get the source code. And you must show them these terms so they know their rights.

We protect your rights with two steps: (1) copyright the software, and (2) offer you this license which gives you legal permission to copy, distribute and/or modify the software.

Also, for each author's protection and ours, we want to make certain that everyone understands that there is no warranty for this free software. If the software is modified by someone else and passed on, we want its recipients to know that what they have is not the original, so that any problems introduced by others will not reflect on the original authors' reputations.

Finally, any free program is threatened constantly by software patents. We wish to avoid the danger that redistributors of a free program will individually obtain patent licenses, in effect making the program proprietary. To prevent this, we have made it clear that any patent must be licensed for everyone's free use or not licensed at all.

The precise terms and conditions for copying, distribution and modification follow.

### **TERMS AND CONDITIONS FOR COPYING, DISTRIBUTION AND MODIFICATION**

0. This License applies to any program or other work which contains a notice placed by the copyright holder saying it may be distributed under the terms of this General Public License. The "Program", below, refers to any such program or work, and a "work based on the Program" means either the Program or any derivative work under copyright law: that is to say, a work containing the Program or a portion of it, either verbatim or with modifications and/or translated into another language. (Hereinafter, translation is included without limitation in the term "modification".) Each licensee is addressed as "you".

Activities other than copying, distribution and modification are not covered by this License; they are outside its scope. The act of running the Program is not restricted, and the output from the Program is covered only if its contents constitute a work based on the Program (independent of having been made by running the Program). Whether that is true depends on what the Program does.

1. You may copy and distribute verbatim copies of the Program's source code as you receive it, in any medium, provided that you conspicuously and appropriately publish on each copy an appropriate copyright notice and disclaimer of warranty; keep intact all the notices that refer to this License and to the absence of any warranty; and give any other recipients of the Program a copy of this License along with the Program.

You may charge a fee for the physical act of transferring a copy, and you may at your option offer warranty protection in exchange for a fee.

2. You may modify your copy or copies of the Program or any portion of it, thus forming a work based on the Program, and copy and distribute such modifications or work under the terms of Section 1 above, provided that you also meet all of these conditions:

- a) You must cause the modified files to carry prominent notices stating that you changed the files and the date of any change.
- b) You must cause any work that you distribute or publish, that in whole or in part contains or is derived from the Program or any part thereof, to be licensed as a whole at no charge to all third parties under the terms of this License.
- c) If the modified program normally reads commands interactively when run, you must cause it, when started running for such interactive use in the most ordinary way, to print or display an announcement including an appropriate copyright notice and a notice that there is no warranty (or else, saying that you provide a warranty) and that users may redistribute the program under these conditions, and telling the user how to view a copy of this License. (Exception: if the Program itself is interactive but does not normally print such an announcement, your work based on the Program is not required to print an announcement.)

These requirements apply to the modified work as a whole. If identifiable sections of that work are not derived from the Program, and can be reasonably considered independent and separate works in themselves, then this License, and its terms, do not apply to those sections when you distribute them as separate works. But when you distribute the same sections as part of a whole which is a work based on the Program, the distribution of the whole must be on the terms of this License, whose permissions for other licensees extend to the entire whole, and thus to each and every part regardless of who wrote it.

Thus, it is not the intent of this section to claim rights or contest your rights to work written entirely by you; rather, the intent is to exercise the right to control the distribution of derivative or collective works based on the Program.

In addition, mere aggregation of another work not based on the Program with the Program (or with a work based on the Program) on a volume of a storage or distribution medium does not bring the other work under the scope of this License.

3. You may copy and distribute the Program (or a work based on it, under Section 2) in object code or executable form under the terms of Sections 1 and 2 above provided that you also do one of the following:

- a) Accompany it with the complete corresponding machine-readable source code, which must be distributed under the terms of Sections 1 and 2 above on a medium customarily used for software interchange; or,
- b) Accompany it with a written offer, valid for at least three years, to give any third party, for a charge no more than your cost of physically performing source distribution, a complete machine-readable copy of the corresponding source code, to be distributed under the terms of Sections 1 and 2 above on a medium customarily used for software interchange; or,

c) Accompany it with the information you received as to the offer to distribute corresponding source code. (This alternative is allowed only for noncommercial distribution and only if you received the program in object code or executable form with such an offer, in accord with Subsection b above.)

The source code for a work means the preferred form of the work for making modifications to it. For an executable work, complete source code means all the source code for all modules it contains, plus any associated interface definition files, plus the scripts used to control compilation and installation of the executable. However, as a special exception, the source code distributed need not include anything that is normally distributed (in either source or binary form) with the major components (compiler, kernel, and so on) of the operating system on which the executable runs, unless that component itself accompanies the executable.

If distribution of executable or object code is made by offering access to copy from a designated place, then offering equivalent access to copy the source code from the same place counts as distribution of the source code, even though third parties are not compelled to copy the source along with the object code.

4. You may not copy, modify, sublicense, or distribute the Program except as expressly provided under this License. Any attempt otherwise to copy, modify, sublicense or distribute the Program is void, and will automatically terminate your rights under this License. However, parties who have received copies, or rights, from you under this License will not have their licenses terminated so long as such parties remain in full compliance.

5. You are not required to accept this License, since you have not signed it. However, nothing else grants you permission to modify or distribute the Program or its derivative works. These actions are prohibited by law if you do not accept this License. Therefore, by modifying or distributing the Program (or any work based on the Program), you indicate your acceptance of this License to do so, and all its terms and conditions for copying, distributing or modifying the Program or works based on it.



6. Each time you redistribute the Program (or any work based on the Program), the recipient automatically receives a license from the original licensor to copy, distribute or modify the Program subject to these terms and conditions. You may not impose any further restrictions on the recipients' exercise of the rights granted herein. You are not responsible for enforcing compliance by third parties to this License.

7. If, as a consequence of a court judgment or allegation of patent infringement or for any other reason (not limited to patent issues), conditions are imposed on you (whether by court order, agreement or otherwise) that contradict the conditions of this License, they do not excuse you from the conditions of this License. If you cannot distribute so as to satisfy simultaneously your obligations under this License and any other pertinent obligations, then as a consequence you may not distribute the Program at all. For example, if a patent license would not permit royalty-free redistribution of the Program by all those who receive copies directly or indirectly through you, then the only way you could satisfy both it and this License would be to refrain entirely from distribution of the Program.

If any portion of this section is held invalid or unenforceable under any particular circumstance, the balance of the section is intended to apply and the section as a whole is intended to apply in other circumstances.

It is not the purpose of this section to induce you to infringe any patents or other property right claims or to contest validity of any such claims; this section has the sole purpose of protecting the integrity of the free software distribution system, which is implemented by public license practices. Many people have made generous contributions to the wide range of software distributed through that system in reliance on consistent application of that system; it is up to the author/donor to decide if he or she is willing to distribute software through any other system and a licensee cannot impose that choice.

This section is intended to make thoroughly clear what is believed to be a consequence of the rest of this License.

8. If the distribution and/or use of the Program is restricted in certain countries either by patents or by copyrighted interfaces, the original copyright holder who places the Program under this License may add an explicit geographical distribution limitation excluding those countries, so that distribution is permitted only in or among countries not thus excluded. In such case, this License incorporates the limitation as if written in the body of this License.

9. The Free Software Foundation may publish revised and/or new versions of the General Public License from time to time. Such new versions will be similar in spirit to the present version, but may differ in detail to address new problems or concerns.

Each version is given a distinguishing version number. If the Program specifies a version number of this License which applies to it and "any later version", you have the option of following the terms and conditions either of that version or of any later version published by the Free Software Foundation. If the Program does not specify a version number of this License, you may choose any version ever published by the Free Software Foundation.

10. If you wish to incorporate parts of the Program into other free programs whose distribution conditions are different, write to the author to ask for permission. For software which is copyrighted by the Free Software Foundation, write to the Free Software Foundation; we sometimes make exceptions for this. Our decision will be guided by the two goals of preserving the free status of all derivatives of our free software and of promoting the sharing and reuse of software generally.

## **NO WARRANTY**

11. BECAUSE THE PROGRAM IS LICENSED FREE OF CHARGE, THERE IS NO WARRANTY FOR THE PROGRAM, TO THE EXTENT PERMITTED BY APPLICABLE LAW. EXCEPT WHEN OTHERWISE STATED IN WRITING THE COPYRIGHT HOLDERS AND/OR OTHER PARTIES PROVIDE THE PROGRAM "AS IS" WITHOUT WARRANTY OF ANY KIND, EITHER EXPRESSED OR IMPLIED, INCLUDING, BUT NOT LIMITED TO, THE IMPLIED WARRANTIES OF MERCHANTABILITY AND FITNESS FOR A PARTICULAR PURPOSE. THE ENTIRE RISK AS TO THE QUALITY AND PERFORMANCE OF THE PROGRAM IS WITH YOU. SHOULD THE PROGRAM PROVE DEFECTIVE, YOU ASSUME THE COST OF ALL NECESSARY SERVICING, REPAIR OR CORRECTION.

12. IN NO EVENT UNLESS REQUIRED BY APPLICABLE LAW OR AGREED TO IN WRITING WILL ANY COPYRIGHT HOLDER, OR ANY OTHER PARTY WHO MAY MODIFY AND/OR REDISTRIBUTE THE PROGRAM AS PERMITTED ABOVE, BE LIABLE TO YOU FOR DAMAGES, INCLUDING ANY GENERAL, SPECIAL, INCIDENTAL OR CONSEQUENTIAL DAMAGES ARISING OUT OF THE USE OR INABILITY TO USE THE PROGRAM (INCLUDING BUT NOT LIMITED TO LOSS OF DATA OR DATA BEING RENDERED INACCURATE OR LOSSES SUSTAINED BY YOU OR THIRD PARTIES OR A FAILURE OF THE PROGRAM TO OPERATE WITH ANY OTHER PROGRAMS), EVEN IF SUCH HOLDER OR OTHER PARTY HAS BEEN ADVISED OF THE POSSIBILITY OF SUCH DAMAGES.

## END OF TERMS AND CONDITIONS

### How to Apply These Terms to Your New Programs

If you develop a new program, and you want it to be of the greatest possible use to the public, the best way to achieve this is to make it free software which everyone can redistribute and change under these terms.

To do so, attach the following notices to the program. It is safest to attach them to the start of each source file to most effectively convey the exclusion of warranty; and each file should have at least the "copyright" line and a pointer to where the full notice is found.

<one line to give the program's name and a brief idea of what it does.>  
Copyright (C) <year> <name of author>

This program is free software; you can redistribute it and/or modify it under the terms of the GNU General Public License as published by the Free Software Foundation; either version 2 of the License, or (at your option) any later version.

This program is distributed in the hope that it will be useful, but WITHOUT ANY WARRANTY; without even the implied warranty of MERCHANTABILITY or FITNESS FOR A PARTICULAR PURPOSE. See the GNU General Public License for more details.

You should have received a copy of the GNU General Public License along with this program; if not, write to the Free Software Foundation, Inc., 51 Franklin Street, Fifth Floor, Boston, MA 02110-1301 USA.

Also add information on how to contact you by electronic and paper mail.

If the program is interactive, make it output a short notice like this when it starts in an interactive mode:

Gnomovision version 69, Copyright (C) year name of author  
Gnomovision comes with ABSOLUTELY NO WARRANTY; for details type `show w'. This is free software, and you are welcome to redistribute it under certain conditions; type `show c' for details.

The hypothetical commands ``show w'` and ``show c'` should show the appropriate parts of the General Public License. Of course, the commands you use may be called something other than ``show w'` and ``show c'`; they could even be mouse-clicks or menu items--whatever suits your program.

You should also get your employer (if you work as a programmer) or your school, if any, to sign a "copyright disclaimer" for the program, if necessary. Here is a sample; alter the names:

Yoyodyne, Inc., hereby disclaims all copyright interest in the program ``Gnomovision'` (which makes passes at compilers) written by James Hacker.

<signature of Ty Coon>, 1 April 1989

Ty Coon, President of Vice

This General Public License does not permit incorporating your program into proprietary programs. If your program is a subroutine library, you may consider it more useful to permit linking proprietary applications with the library. If this is what you want to do, use the GNU Lesser General Public License instead of this License.

# Tekijänoikeustiedot

Tämän ohjekirjan mitään osaa, mukaan lukien siinä kuvatut tuotteet ja ohjelmistot, ei saa kopioida, siirtää, kirjata, varastoida hakujärjestelmään tai kääntää millekään kielelle missään muodossa tai millään keinoin, lukuun ottamatta ostajan varmuuskopiona säilyttämää asiakirjaa, ilman erillistä kirjallista lupaa ASUSTeK COMPUTER INC:ltä ("ASUS").

ASUS TARJOAA MANUAALIN "SELLAISENAAN" ILMAN MINKÄÄNLAISTA TAKUUTA, ILMAISTUA TAI HILJAISTA, SISÄLTÄEN MUTTEI NIIHIN RAJOITTUEN HILJAISEN TAKUUN KAUPALLISESTI HYVÄKSYTTÄVÄSTÄ LAADUSTA TAI SOVELTUVUUDESTA TIETTYYN TARKOITUKSEEN. MISSÄÄN TILANTEESSA ASUS, SEN JOHTAJAT, TYÖNTEKIJÄT TAI AGENTIT EIVÄT VOI OLLA VASTUUSSA MISTÄÄN EPÄSUORISTA, ERITYISISTÄ, SATUNNAISISTA TAI SEURAUKSELLISISTA VAHINGOISTA (MUKAAN LUKIEN LIIKEVOITTOJEN TAI LIIKETOIMIEN MENETYS, TIETOJEN MENETYS TAI LIIKETOIMIEN KESKEYTYMINEN TAI MUU VASTAAVA), VAIKKA ASUS OLISI SAANUT TIEDOT SELLAISTEN VAHINKOJEN MAHDOLLISUUDESTA TÄMÄN OHJEKIRJAN TAI TUOTTEEN MAHDOLLISTEN VIRHEIDEN TAI VIKOJEN TAKIA.

Tässä ohjekirjassa esiintyvät tuotteet ja yritysnimet saattavat olla omistajiensa rekisteröimiä tavaramerkkejä tai tekijänoikeuksia, ja niitä käytetään vain tunnistamiseen tai selittämiseen ja omistajien hyödyksi ilman aikeita rikkomuksiin.

TÄMÄN KÄYTTÖOPPAAN SISÄLTÄMÄT TIEDOT OVAT VAIN TIEDOKSI JA NE VOIVAT VAIHTUA KOSKA TAHANSA ILMAN ERILLISTÄ HUOMAUTUSTA EIKÄ NIITÄ VOI PITÄÄ SITOUMUKSENA ASUKSELTA. ASUS EI OLE MISSÄÄN VASTUUSSA MAHDOLLISISTA VIRHEISTÄ TAI EPÄTARKKUUKSISTA, JOITA TÄSSÄ OHJEKIRJASSA SAATTAO OLLA, MUKAAN LUKIEN SIINÄ KUVATUT TUOTTEET JA OHJELMAT.

**Copyright © 2008 ASUSTeK COMPUTER INC. Kaikki oikeudet pidätetään.**

# Vastuurajoitus

Joissakin olosuhteissa saatat olla oikeutettu korvauksiin, jotka ASUS maksaa. Sellaisessa tilanteessa, riippumatta minkä vuoksi olet oikeutettu korvauksiin, ASUS ei ole vastuussa kuin ruumiillisista vammoista (mukaan lukien kuolema) ja vahingoista todelliseen ja fyysiseen omaisuuteen, tai muuhun todelliseen ja suoraan vahinkoon, joka aiheutuu laillisten toimien ohittamisesta tai virheellistä totetutuksesta tämän Takuulausekkeen alaisena, kunkin tuotteen sopimushintaan ast.

ASUS on vastuussa vain tai hyvittää vain menetyksesi, vahinkosi tai vaatimuksesi sopimuksen tai rikkomuksen mukaan tämän Takuulausunnon alaisena.

Tämä rajoitus pätee myös ASUKSEN toimittajiin ja sen jälleenmyyjiin. Se on maksimi, jonka ASUS, sen toimittajat ja jälleenmyyjäsi ovat yhteensä vastuussa.

MISSÄÄN TILANTEESSA ASUS EI OLE VASTUUSSA MISTÄÄN SEURAAVISTA: (1) KOLMANNEN OSAPUOLEN VAATIMUKSET SINUA VASTAAN VAHINKOJA VARTEN; (2) TIETOJEN TAI TALLENNUKSIEN MENETYS TAI VAHINGOITTUMINEN TAI (3) ERITYINEN, SATUNNAINEN TAI EPÄSUORA VAHINKO TAI TALOUDELLINEN SEURAAMUS (MUKAAN LUKIEN MENETYT TULOT TAI SÄÄSTÖT), VAIKKA ASUS, SEN TOIMITTAJAT TAI JÄLLEENMYYJÄSI OLISI OLLUT TIETOINEN NIIDEN MAHDOLLISUUDESTA.

## Palvelu ja tuki

Käy monikielisellä verkkosivustollamme osoitteessa **<http://support.asus.com>**

