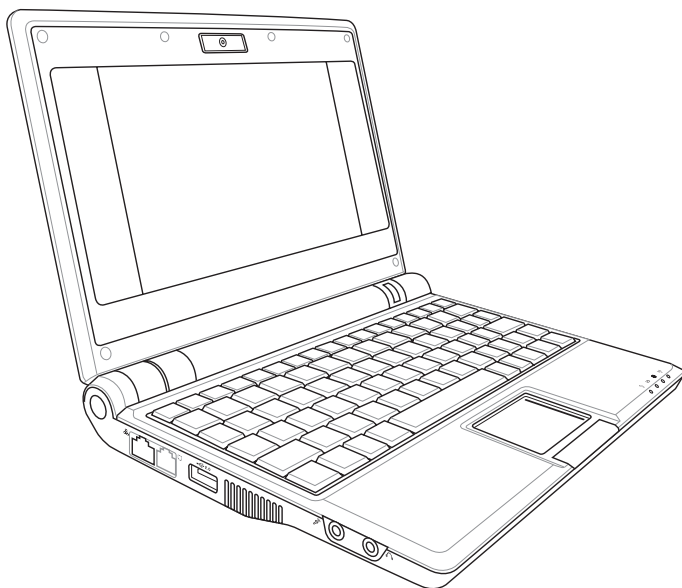


Eee PC

Programinės įrangos vadovas Eee PC 701SD serija



2008 m. liepa

Turiny

Chapter 1: Nešiojamojo kompiuterio vadovas Eee PC pristatymas

Apie šį vartotojo vadovą	1-2
Pastabos dėl šio vadovo.....	1-3
Atsargumo priemonės	1-4

Chapter 2: Nešiojamojo kompiuterio vadovas Eee PC naudojimas

Internetas.....	2-2
Bevielio ryšio tinklo prijungimo konfigūracija	2-2
Tinklo prijungimo konfigūracija.....	2-4
Wireless Point-to-Point Protocol over Ethernet.....	2-9
Interneto puslapių paieška	2-14
El. pašto prieiga	2-15
Mėgaukitės nemokamais šaltiniais	2-15
Nuotolinis kompiuterio Eee PC valdymas	2-16
Web Storage naudojimas	2-18
Pokalbiai su draugais.....	2-19
Darbas	2-20
Office naudojimas	2-20
Valdymo programinė įranga.....	2-24
Reikmenys ir žodynas.....	2-26
Pasaulio laikrodis	2-27
Mokymasis.....	2-28
Mokslas.....	2-28
Kalba.....	2-29
Matematika.....	2-29
Piešimas	2-30
Nuotolinis mokymasis	2-30
Mebook	2-30
Vaikų žaidimas	2-30
Go Chinese	2-30
Vykdyti	2-31
Media Player	2-31
Muzikos tvarkytuvai.....	2-32

Nuotraukų tvarkytuvas.....	2-33
Vaizdo įrašų tvarkytuvas	2-33
Interento kamera	2-34
Grotuvas.....	2-34
Žaidimai	2-34
Picasa	2-34
Nustatymai	2-35
Kompiuterio režimas	2-35
Antivirusinė apsauga.....	2-36
Garsas.....	2-36
Skubus išjungimas	2-37
Spausdintuvai	2-37
Sistemos informacija	2-38
Data ir laikas	2-38
Pritaikymą asmeniniams poreikiams.....	2-39
Pridėti/šalinti programinę įrangą.....	2-39
Lietimui jautrus laukas.....	2-42
Disko naudojimas.....	2-42
Diagnostikos įrankiai.....	2-43
Užduočių tvarkytuvas	2-45
Parankiniai	2-46
Tinkinti.....	2-46

Chapter 3: Sistemos atkūrimas

Sistemos atkūrimas.....	3-2
Paslėpto skirsnio naudojimas.....	3-2
Atkūrimo DVD disko naudojimas	3-3
USB atmintuko naudojimas	3-4

Chapter 4: Windows® XP įdiegimas

Pasiruošimas įdiegti Windows® XP.....	4-2
Windows® XP įdiegimas.....	4-2
Pagalbinio kompaktinio disko informacija	4-4
Pagalbinio kompaktinio disko paleidimas	4-4
Tvarkyklių meniu	4-4
Paslaugų meniu.....	4-5
Kontaktai.....	4-6

Kita informacija	4-6
------------------------	-----

Priedas

Pareiškimas dėl prekės ženklo	A-2
GNU General Public License	A-3
Informacija apie autorių teises	A-14
Atsakomybės apribojimai	A-15
Techninė priežiūra ir pagalba	A-15

Apie šį vartotojo vadovą

Pastabos dėl šio vadovo

Atsargumo priemonės

Nešiojamojo kompiuterio vadovas Eee PC pristatymas

Apie šį vartotojo vadovą

Jūs skaitote kompiuterio Eee PC vartotojo vadovą. Šiame vartotojo vadove pateikiama informacija apie tai, kaip naudoti kompiuterį Eee PC. Pagrindiniai šio vartotojo vadovo skyriai:

1. Nešiojamojo kompiuterio vadovas vadovas Eee PC naudojimas

Pateikia informaciją, kaip naudotis nešiojamuoju kompiuteriu Eee PC.

2. Sistemos atkūrimas

Pateikia informaciją apie sistemos atkūrimą.

3. Windows® XP įdiegimas

Suteikia jums informacijos, kaip įdiegti Windows® XP šiame kompiuteryje Eee PC ir palaikymo disko turinį.

4. Priedas

Pateikia saugos nurodymus.



Faktinių taikomųjų programų komplektai skiriasi priklausomai nuo modelių ir šalių. Jūsų kompiuteris Eee PC gali skirtis nuo šiame vadove pavaizduoto kompiuterio. Prašome priimti savo kompiuterį Eee PC kaip tinkamą.

Pastabos dėl šio vadovo

Šiame vadove pateikta keletas pastabų ir įspėjimų, kurie suteiks jums galimybę saugiai ir veiksmingai atlikti tam tikrus veiksmus. Šios pastabos yra skirtingo laipsnio svarbos:



DĖMESIO! Svarbi informacija, kuria privalote vadovautis saugiam darbui užtikrinti.



SVARBU! Gyvybiškai svarbi informacija, kuria privalu vadovautis, kad būtų išvengta žalos duomenims, sudedamosioms dalims ir žmonėms.



PATARIMAS: Patarimai, kaip atlikti užduotis.



PASTABA: Informacija esant ypatingoms aplinkybėms.

Atsargumo priemonės

Šios atsargumo priemonės pailgins šio Nešiojamojo kompiuterio vadovas Eee PC tarnavimo laiką. Vadovaukitės visomis atsargumo priemonėmis ir nurodymais. Išskyrus šiame vadove nurodytus atvejus, visus kitus techninio aptarnavimo darbus privalo atlikti kvalifikuoti darbuotojai. Nenaudokite pažeistų maitinimo laidų, priedų ar kitų periferinių įrenginių. Šio prietaiso nevalykite ir šalia jo paviršiaus nenaudokite stiprių tirpiklių, pavyzdžiui, skiediklių, benzino ar kitų cheminių medžiagų.



Prieš pradėdami valyti, išjunkite prietaisą iš elektros tinklo ir išimkite akumulatoriaus bloką (blokus). Nešiojamąjį kompiuterį Eee PC valykite švaria, paviršiaus nebraižančios valymo priemonės tirpale sudrėkinta celiuliozine kempinėle arba zomšiniu skudurėliu, užlašinę keletą lašelių vandens; skysčio perteklių nuo paviršiaus nušluostykite sausu skudurėliu.



NESTATYKITE ant nelygių ar nestabilių darbinį paviršių. Jeigu būtų pažeistas korpusas, kreipkitės dėl techninio aptarnavimo.



NENAUDOKITE purvinose ar dulkėtose vietose. **NENAUDOKITE** dujų nutekėjimo metu.



NESPAUSKITE ir nelieskite vaizdo ekrano. Nedėkite kartu su mažais daiktais, kurie gali subraižyti ar patekti į kompiuterį Eee PC.



NELAIKYKITE kompiuterio Eee PC savo sterblėje arba ant bet kurios kitos kūno dalies, kad nesijaustumėte nepatogiai arba neapsidegintumėte nuo kompiuterio skleidžiamos šilumos.



SAUGI TEMPERATŪRA: Šį modelį Eee PC reikia naudoti ten, kur aplinkos temperatūra yra 5°C (41°F) - 35°C (95°F)



NEIŠMESKITE kompiuterio Eee PC komunalinio ūkio atliekų surinkimo punktuose. Pasidomėkite vietos reglamentais dėl elektroninių gaminių išmetimo.



Ant prietaiso viršaus **NEDĖKITE** ir nemėtykite daiktų ir neikiškite į kompiuterį Eee PC jokių pašalinių daiktų.



SAUGOKITE nuo stiprių magnetinių ar elektrinių laukų.



SAUGOKITE nuo skysčio, lietaus ar drėgmės poveikio ir nenaudokite tokiose vietose. **NENAUDOKITE** modemo per elektros audras.



Saugos įspėjimas dėl akumulatoriaus naudojimo: **NEPDYKITE** akumulatoriaus. **NEPILKITE** degalų į mašiną patalpose. **NEARDYKITE** akumulatoriaus.



ĮVESTIES KATEGORIJA: Žr. į kategorijos plokštelę, esančią kompiuterio Eee PC apačioje ir įsitikinkite, kad maitinimo suderintuvas atitinka šią kategoriją.



NENEŠKITE ir neuždenkite **ĮJUNGTO** nešiojamojo kompiuterio Eee PC jokiais medžiagomis, kurios sumažintų oro cirkuliaciją, pavyzdžiui, krepšyje.

Internetas

Darbas

Mokymasis

Vykdyti

Nustatymai

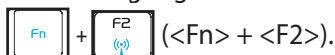
Parankiniai

Nešiojamojo kompiuterio vadovas Eee PC naudojimas

Internetas

Bevielio ryšio tinklo prijungimo konfigūracija

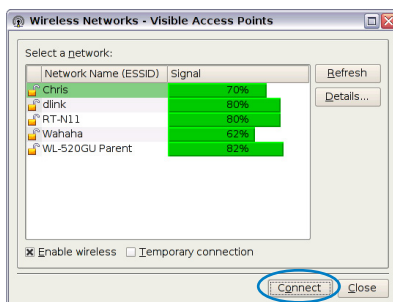
1. Norėdami įjungti bevielio vietinio tinklo funkciją, spauskite



2. Spustelėkite **Belaidžiai tinklai**, kurį rasite skirtuke **Internetas**.

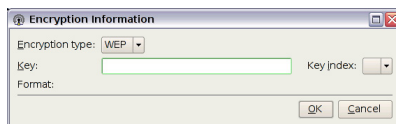


3. Pasirinkite iš sąrašo bevielio ryšio prieigos tašką prisijungimui ir spustelėkite **Prisijungti**, kad būtų nustatytas ryšys.

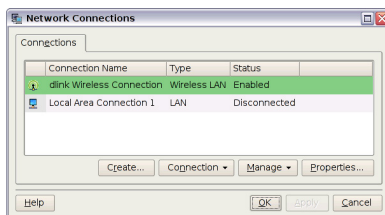


Būtinai pažymėkite langelį **Įgalinti bevielį ryšį**.

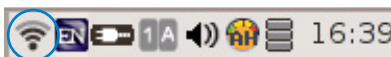
4. Prisijungiant jums gali tekti įvesti slaptažodį.



5. Prisijungus, sujungimas rodomas sąraše.



6. Informacinių pranešimų srityje galite pamatyti bevielio ryšio signalo stiprumo brūkšnius.



Dirbant Windows XP operacinės sistemos aplinkoje, paspaudus **Fn** + **F2** (<Fn> + <F2>) ir išjungus bevielio ryšio vietinį tinklą, bevielio ryšio prijungimo ženklas dingsta. Prieš pradėdami konfigūruoti bevielio ryšio tinklo prijungimą, įjunkite bevielio ryšio vietinio tinklo funkciją.

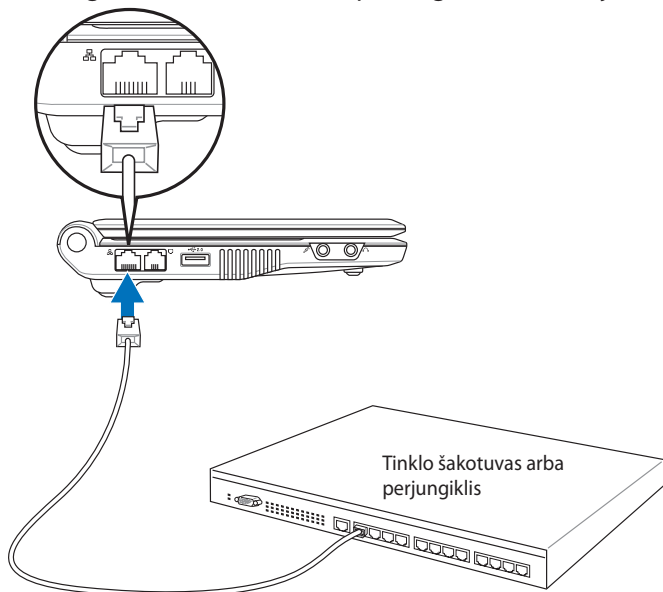


Norėdami greitai **Prijungti prie kito tinklo**, **Sukurti kitą ryšį** arba peržiūrėti **Visus tinklo ryšius**, spustelėkite dešiniuoju klavišu ant informacinių pranešimų srityje esančio belaidžio ryšio signalo juostos.



Tinklo prijungimo konfigūracija

Jeigu norite prisijungti prie tinklo, į kompiuterio Eee PC tinklo lizdą įjunkite vieną tinklo kabelio (su RJ-45 jungtimis abiejuose galuose) galą, o kitą galą įjunkite į šakotuvą arba perjungiklį. Toliau pateiktame paveikslėlyje pavaizduotas kompiuterio Eee PC, prijungto prie tinklo šakotuvo ar perjungiklio, skirto naudoti su vidiniu etherneto kontrolieriu, pavyzdys. Prisijunkite nešiojamąjį kompiuterį Eee PC prie tinklo ir mėgaukitės visomis tinklo paslaugomis ir funkcijomis.

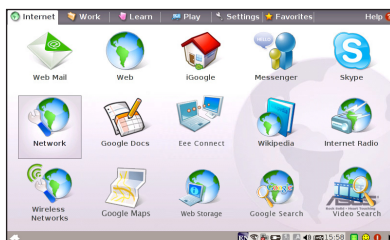


Tinklo laidas su RJ-45 jungtimis

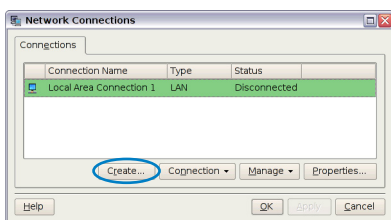
Vietinis tinklas

Dinaminio IP naudojimas:

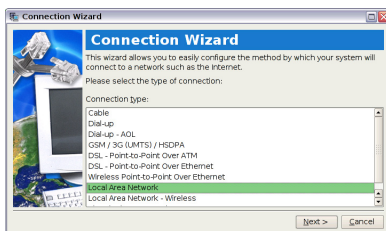
1. Skirtuke **Internetas** parinkite **Tinklas**, kad galėtumėte pradėti konfigūraciją.



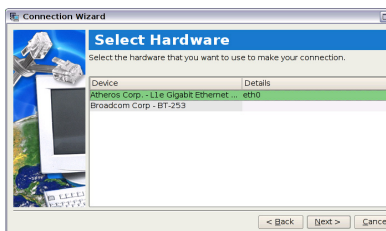
2. Spustelėkite **Sukurti**, kad prisijungtumėte prie tinklo.



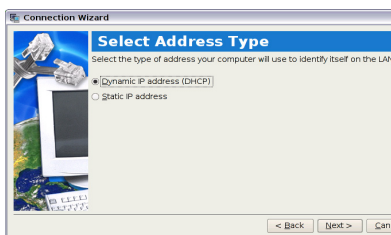
3. Pasirinkite savo naudojamą prijungimo tipą ir spustelėkite **Toliau**.



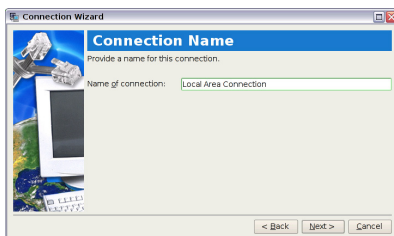
4. Pasirinkite įrengimą, kurį norite naudoti prisijungimui, ir spustelėkite **Toliau**.



5. Pasirinkite pirmąjį variantą Dinamiškas IP adresas (DHCP) ir spustelėkite **Toliau**.



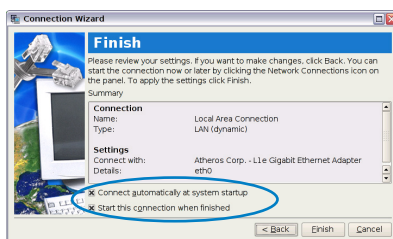
6. Įveskite šiam ryšiui skirtą vardą ir spustelėkite **Toliau**.



7. Norėdami naudoti nustatymus, spustelėkite **Baigti** arba spustelėkite **Atgal**, jei norite atlikti kokių nors pakeitimų.

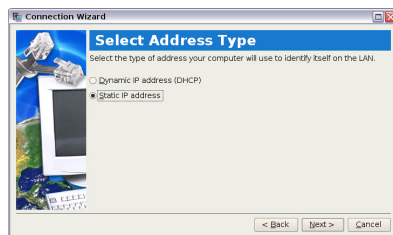


Priklausomai nuo savo poreikių, pažymėkite langelį **Prijungti automatiškai paleidžiant sistemą** arba langelį **Pradėti šį prijungimą, kai sistemos paleidimas jau baigtas**.

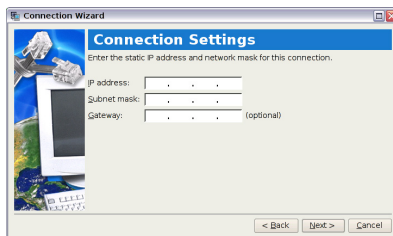


Nekintamo IP naudojimas:

1. Norėdami pradėti PPPoE tinklo konfigūraciją, pakartokite 1-4 nekintamo IP naudojimo žingsnius.
2. Pasirinkite antrąjį variantą "Nekintamas IP adresas" ir spustelėkite **Toliau**.



3. Įveskite savo interneto paslaugų tiekėjo pateiktą IP adresą, potinklio šabloną ir tinklų sąsają.



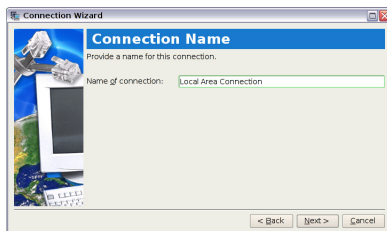
4. DNS ir WINS adresų įvesti nereikia, nebent norėtumėte panaikinti šio serverio pateiktą DNS serverio adresą. Jeigu norėtumėte tai padaryti, įveskite pageidaujamo DNS serverio adresą, alternatyvų adresą ir savo interneto paslaugų tiekėjo WINS adresą.



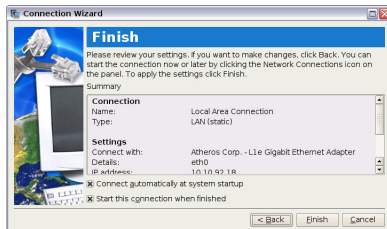
5. Įveskite jūsų tinklui skirtą DNS domeno vardą arba spustelėkite **Toliau**, kad tęstumėte tiesiogiai.



6. Įveskite šiam ryšiui skirtą vardą ir spustelėkite **Toliau**.



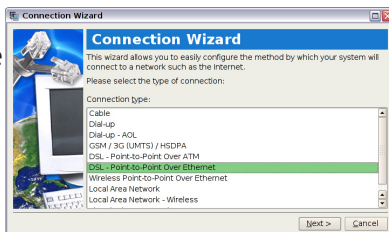
7. Norėdami naudoti nustatymus, spustelėkite **Baigti** arba spustelėkite **Atgal**, jei norite atlikti kokių nors pakeitimų.



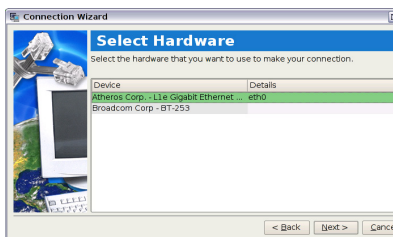
Jeigu prisijungiant prie interneto kiltų problemų, susisiekite su savo interneto paslaugų tiekėju.

Point-to-Point Protocol over Ethernet - PPPoE

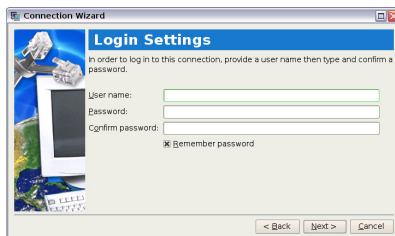
1. Norėdami pradėti PPPoE tinklo konfigūraciją, pakartokite 1-2 nekintamo IP naudojimo žingsnius.
2. Pasirinkite savo naudojamą prijungimo tipą ir spustelėkite **Toliau.**



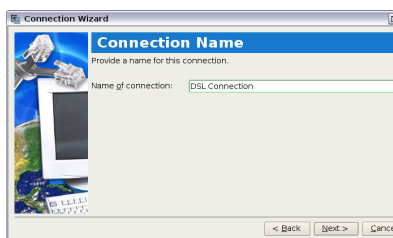
3. Pasirinkite įrengimą, kurį norite naudoti prisijungimui, ir spustelėkite **Toliau.**



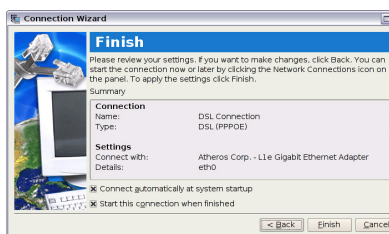
4. Įveskite savo vartotojo vardą ir slaptažodį ir spustelėkite **Toliau.**



5. Įveskite šiam ryšiui skirtą vardą ir spustelėkite **Toliau.**



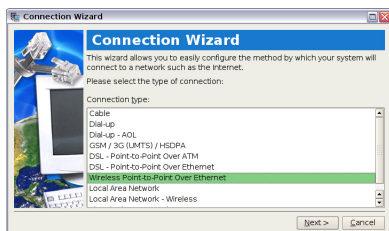
6. Norėdami naudoti nustatymus, spustelėkite **Baigti** arba spustelėkite **Atgal**, jei norite atlikti kokių nors pakeitimų.



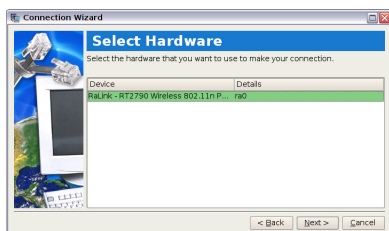
Priklausomai nuo individualios konfigūracijos, pasirinkite **Prijungti automatiškai paleidžiant sistemą** arba **Pradėti šį prijungimą, kai sistemos paleidimas jau baigtas**.

Wireless Point-to-Point Protocol over Ethernet

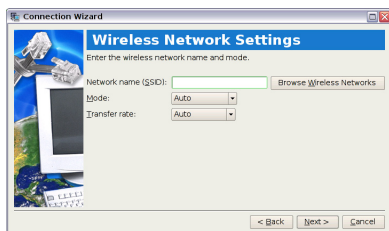
1. Norėdami pradėti PPPoE tinklo konfigūraciją, pakartokite 1-2 nekintamo IP naudojimo žingsnius.
2. Pasirinkite savo naudojamą prijungimo tipą ir spustelėkite **Toliau**.



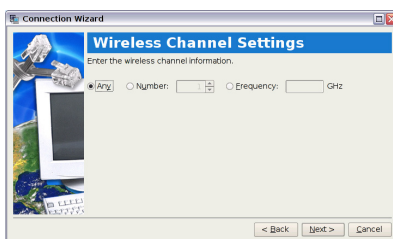
3. Pasirinkite įrengimą, kurį norite naudoti prisijungimui, ir spustelėkite **Toliau**.



4. Norėdami surasti prieigos tašką, kurį norėtumėte prijungti, spustelėkite **Peržiūrėti belaidžio ryšio tinklus**.



5. Įveskite paslaugos tiekėjo pateiktą belaidžio kanalo informaciją ir spustelėkite **Toliau**.



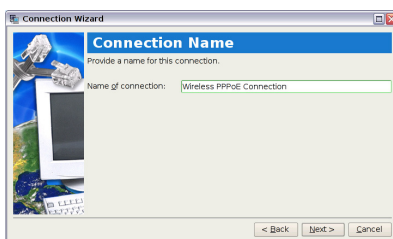
6. Įveskite bevieliam ryšiui skirtą kodavimo informaciją ir spustelėkite **Toliau**.



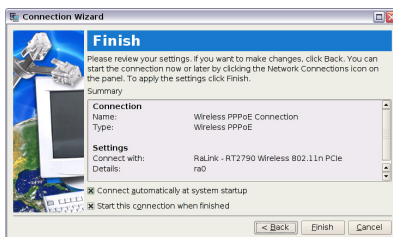
7. Įveskite savo vartotojo vardą ir slaptažodį ir spustelėkite **Toliau**.



8. Įveskite šiam ryšiui skirtą vardą ir spustelėkite **Toliau**.

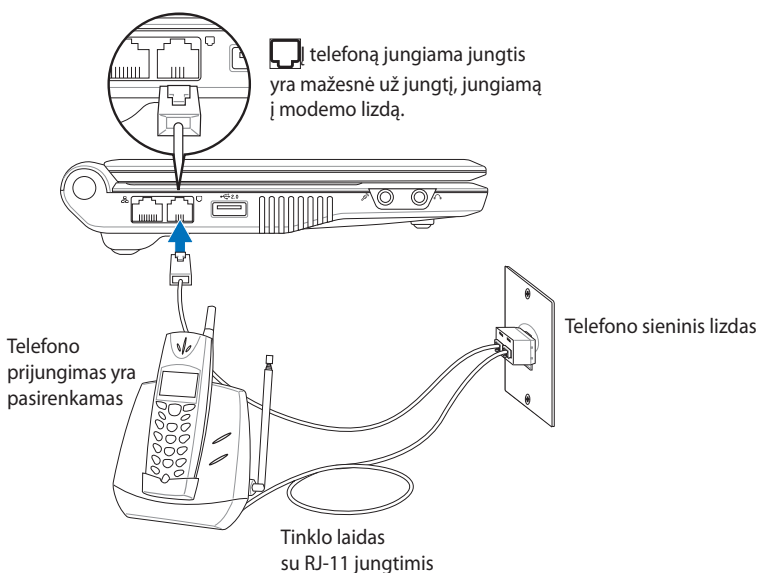


9. Norėdami naudoti nustatymus, spustelėkite **Baigti** arba spustelėkite **Atgal**, jei norite atlikti kokių nors pakeitimų.



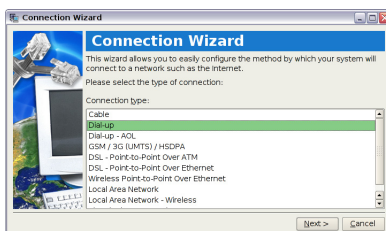
Telefono ryšys (atskiruose modeliuose)

Kompiuterio Eee PC vidiniam modemui prijungti naudojamas telefono laidas turi būti dvivielis arba keturvielis (modemas naudoja tik du laidelius (#1 telefono linija)) ir abejuose galuose turi turėti RJ-11 jungtis. Vieną galą junkite į modemo lizdą, o kitą - į analoginio telefono sieninį lizdą (kuris būna įrengtas gyvenamuosiuose būstuose).

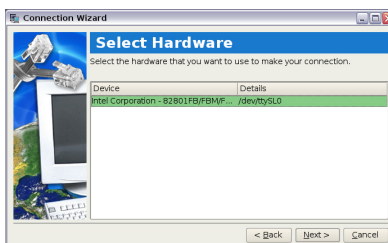


Naudokite tik analogo telefono lizdus. Įmontuotas modemas nepalaiko įtampas, naudojamos skaitmeninių telefonų sistemose. **NEJUNKITE** RJ-11 jungties į skaitmeninio telefono sistemas, naudojamas daugelyje komercinių pastatų, kitaip ją sugadinsite!

1. Norėdami pradėti PPPoE tinklo konfigūraciją, pakartokite 1-2 nekintamo IP naudojimo žingsnius.
2. Pasirinkite savo naudojamą prijungimo tipą ir spustelėkite **Toliau**.



3. Pasirinkite įrengimą, kurį norite naudoti prisijungimui, ir spustelėkite **Toliau**.



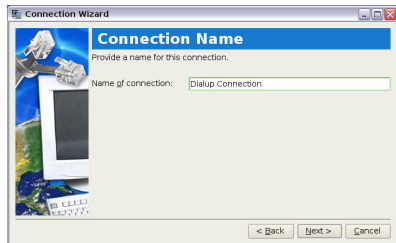
4. Įveskite prisijungimui prie savo interneto paslaugų tiekėjo reikiamą telefono numerį ir spustelėkite **Toliau**.



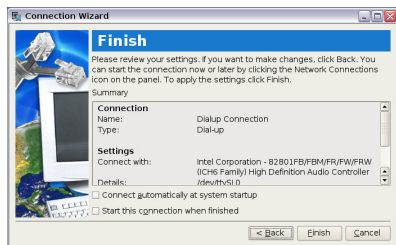
5. Įveskite savo vartotojo vardą ir slaptažodį ir spustelėkite **Toliau**.



6. Įveskite šiam ryšiui skirtą vardą ir spustelėkite **Toliau**.



7. Norėdami naudoti nustatymus, spustelėkite **Baigti** arba spustelėkite **Atgal**, jei norite atlikti kokių nors pakeitimų.



Interneto puslapių paieška

Pabaigę tinklo nustatymą, interneto skirtuke spustelėkite **Tinklas**, kad įjungtumėte interneto naršyklę Mozilla Firefox ir galėtumėte pradėti naršyti internete.



Įjungia interneto naršyklę Mozilla Firefox



Norėdami gauti naujausios informacijos, apsilankykite pagrindiniame Nešiojamojo kompiuterio vadovas Eee PC puslapyje (<http://eeepc.asus.com>) ir užsiregistruokite <http://vip.asus.com>, kad galėtumėte pasinaudoti visu kompiuterio Eee PC aptarnavimu.



Jeigu manote, kad naršyklės šriftas per mažas skaityti, spauskite **View (Rodyti) > Text Size (Teksto dydis)** ir pasirinkite pageidaujamą teksto dydį.

El. pašto prieiga

Norėdami pamatyti Voratinklio pašto prieigas, įskaitant Gmail, Hotmail, Yahoo Mail ir AOL Mail, pasirinkite **Tinklo paštas**.

Parinkite savo el. pašto paslaugos tiekėją ir spustelėkite jį, kad prisijungtumėte prie pagrindinio Voratinklio pašto puslapio. Jeigu nesinaudojate nė vieno iš sąrašė pateikto tiekėjo el. pašto paslaugomis, spustelėkite mygtuką Atgal į interneto skirtuką ir pasirinkite Tinklas, kad galėtumėte prisijungti prie savo el. pašto sąskaitos.



Atidaro vidinį Voratinklio pašto sąrašą

Mėgaukitės nemokamais šaltiniais

Kompiuteryje Eee PC apdairiai sukurti keli spartieji šaltinių klavišai, įskaitant **iGoogle**, **Google Docs**, **Wikipedia**, **Internet Radio**, **vTap**, ir **Google Map**. Spustelėkite klavišą ir, naudodami naršyklę Mozilla Firefox, nemokamai naudokitės šia paslauga.



Prijungia prie iGoogle.



Prijungia prie Google Docs.



Prijungia prie Wikipedia.



Prijungia prie Mediatheque.



Prijungia prie Google Map.



Prijungia prie Google.



Prijungia prie vTap.

Nuotolinis kompiuterio Eee PC valdymas

Funkcija Eee Connect (Eee prijungimas) leidžia Jums nuotoliniu būdu valdyti kompiuterį Eee PC naudojant kitą kompiuterį Eee PC.

Kompiuterio paleidimas naudojant funkciją Eee Connect



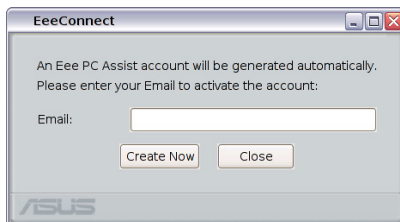
Abu kompiuteriai Eee PC turi būti prijungti prie interneto.

1. Spustelėkite funkciją **Eee**

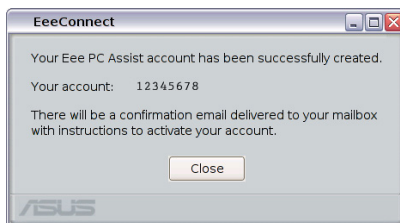
Connect



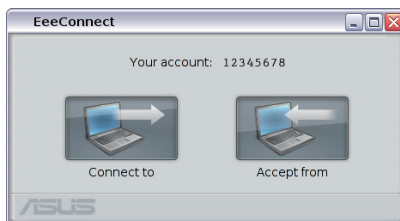
, kurią rasite skirtuke **Internetas** ir atsiverskite savo el. paštą, kad suaktyvintumėte savo sąskaitą.



2. Ekrane rodoma sąskaita Eee PC pagalba. Spustelėkite **Uždaryti**, kad baigtumėte.



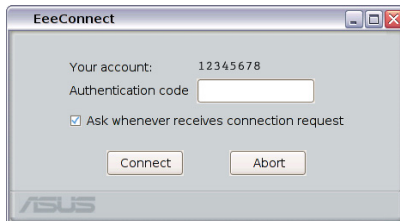
3. Dar kartą spustelėkite **Eee**
Connect, kurią rasite skirtuke **Internet**. Norėdami nustatyti kompiuterį Eee PC, kurį norite prijungti, spustelėkite **Priimti iš**.



4. Įveskite **Autentifikavimo kodą** ir spustelėkite **Prijungti**.



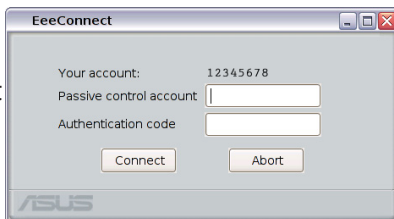
Jeigu norite nevaržomai prijungti prie šio kompiuterio Eee PC, NESPAUSKITE užrašo lauko **Klausti kiekvieną kartą gavus prijungimo užklausą**.



5. Informacinių pranešimų srityje pasirodo piktograma Eee Connect.



6. Norėdami sukurti kitą sąskaitą, pakartokite žingsnius 1–2 kitame kompiuteryje Eee PC ir spauskite **Prijungti prie**.
7. Atverskite sąskaitą, kurią norite prijungti ir įveskite autentifikavimo kodą, tuomet spustelėkite **Prijungti**.



Jeigu kitame kompiuteryje Eee PC paspausite užrašo lauką **Klausti kiekvieną kartą gavus prijungimo užklausą**, turėsite laukti leidimo.

8. Tinkamai nustatę ryšį, galite valdyti kitą kompiuterį Eee PC iš prijungimo ekrano "Vietinio kompiuterio nuotolinis darbalaukis".

Web Storage naudojimas


Eee PC vartotojai gali nemokamai naudoti tinklo erdvę. Naudodami interneto ryšį, kai tik norite, nesvarbu, kur esate, galite išrinkti ir bendrai naudoti bet kokius failus.



Jums teikiama nemokamai paslauga taikoma "Eee PC atminties vartotojo licencijos sutartis". Eee Storage paslauga pasilieka teises su arba be įspėjimo keisti arba nutraukti teikiamą Voratinklio atminties paslaugą.

Norint naudoti Eee Storage

1. Spustelėkite **Voratinklio**

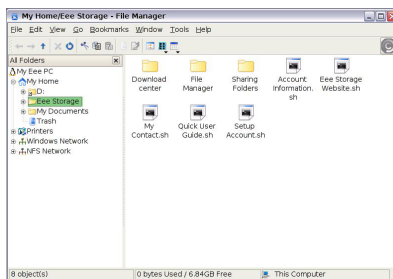
atmintis , kurią rasite skirtuke **Internetas** ir, prieš paspausdami **Taip**, kad tęstumėte toliau, perskaitykite paslaugos teikimo sutartį.



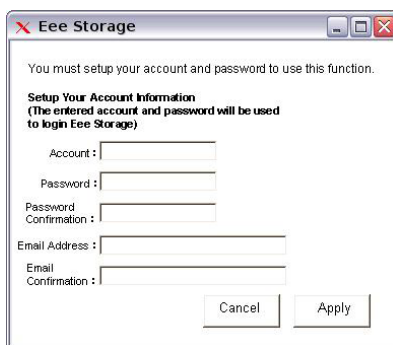
Eee PC turi būti prijungtas prie interneto.



2. Norėdami įkelti failus, galite juos lengvai vilkti ir numesti nemokamoje tinklo erdvėje.



Norėdami panaudoti sąskaitą ir įvesti slaptažodį, dukart spustelėkite **Setup Account.sh**, jei Jums reikia panaudoti išsamesnes funkcijas, pavyzdžiui, **Bendrą naudojimą**. Šis sąskaitos ir slaptažodžio rinkinys taip pat būtinas, kai kitu kompiuteriu naudojate paslaugą Eee Storage.

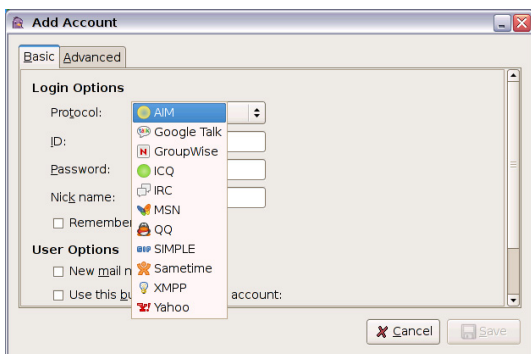


Pokalbiai su draugais

1. Interneto skirtuke parinkite **Messenger** ir pasirodys pranešimas "Welcome to Pidgin". Norėdami sukurti pranešimų siuntimo sąskaitą, spauskite mygtuką **Pridėti**.



2. Iš išskleidžiamo sąrašo pasirinkite naudojamą skubių pranešimų paslaugą, įrašykite savo slaptažodį ir kitą būtiną informaciją, kad galėtumėte prisijungti prie savo sąskaitos.



Jeigu neturite IM sąskaitos, užsisakykite šią paslaugą iš šių paslaugų tiekėjų. Jeigu turite keletą skirtingų paslaugos tiekėjų IM sąskaitų, dar kartą spauskite mygtuką **Pridėti**, kad galėtumėte pridėti ir konfigūruoti daugiau IM sąskaitų.

Darbas



Office naudojimas

Dokumentai/skaičiuoklės/pristatymai/PDF Reader

Work (Darbo) skirtuke yra keletas biuro programinės įrangos objektų, pavyzdžiui **Dokumentai**, **Skaičiuoklės**, **Pristatymai** ir **PDF Reader**. Kai kurias taikomas programas prieš naudojimą reikia parengti. Atlikite atitinkamos programos vedlio pateiktus žingsnius ir baikite iniciaciją, kad galėtumėte veiksmingiau atlikti savo darbus.



Paleidžia programą Adobe® PDF Reader.



Paleidžia taikomąją programą pristatymams kurti ir pateikti.



Paleidžia skaičiuoklę skaičiavimams ir informacijai tvarkyti.



Paleidžia tekstų rengimo sistemą dokumentams redaguoti

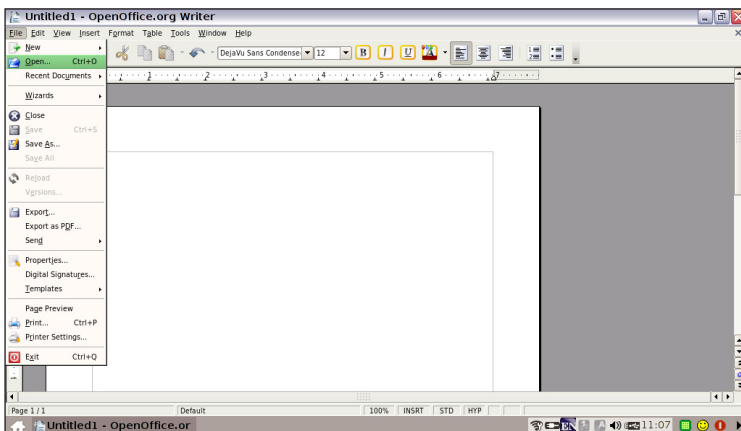


Jeigu kiltų problemų naudojant šias taikomas programas, išsamių nurodymų rasite viršutiniame dešiniajame kampe spustelėdami **Žinynas** ir pasirinkdami skirtuką **Darbas**.

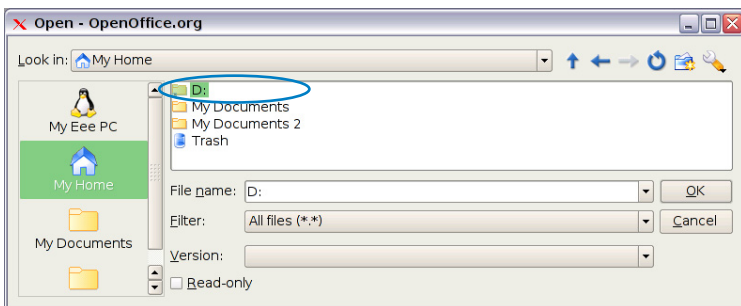
Prieiga prie failų

Toliau pateiktuose dokumentuose aprašoma, kaip rasti ir atidaryti savo dokumentą, esantį prijungtame išoriniame atminties įrengime:

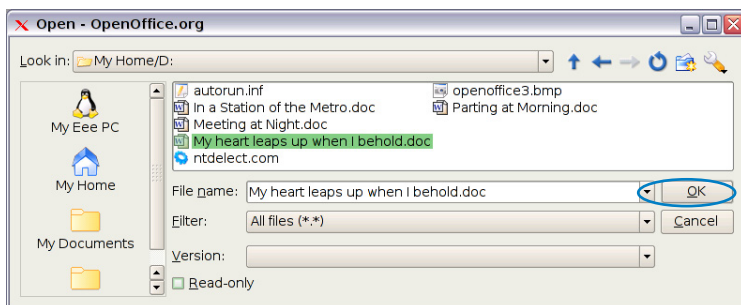
1. Dukart spustelėkite ant "Documents" (Dokumentai), kad paleistumėte **OpenOffice.org Writer**.
2. Meniu **Failas** spustelėkite **Atidaryti** arba spauskite <Ctrl> + <O>.



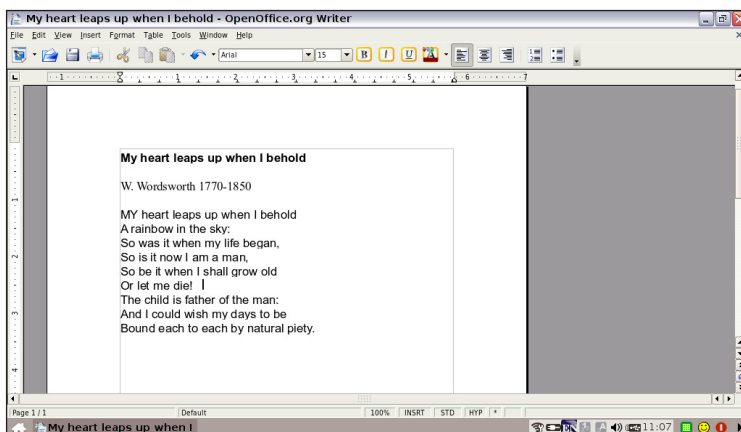
3. Paraginti, spustelėkite kairėje esantį **Mano namai**. Parinkite **D:** ir spauskite **Gera**, kad atidarytumėte.



4. Dukart spustelėkite ant aplanko, kad būtų rodomi jame esantys failai. Pasirinkite norimą failą ir spauskite **Gera!**, kad jis būtų atidarytas.



5. Atidarę failą, galite pradėti redaguoti savo dokumentą ir atlikti darbą.



Norėdami atidaryti kitas Office taikomojas programas, vadovaukitės bendrais, pirmiau minėtais failų prieigos žingsniais.

Paštas

Naršyklės Mozilla Thunderbird el. pašto klientas iš esamos sąskaitos į savo asmeninį kompiuterį ar nešiojamąjį kompiuterį gali atsisiųsti nuostatus, sąskaitos parametrus, adresų knygas ir kitus duomenis. Atlikite Sąskaitos vedlio nurodymus, kad sukurtumėte naują sąskaitą.



Įjungia naršyklės Mozilla Thunderbird el. pašto klientą



Jeigu nežinote savo el. pašto sąskaitos gaunamų ir siunčiamų duomenų serverio adreso, susisiekite su savo interneto paslaugų tiekėju.

Pastabos

Pastabos leidžia įrašyti svarbius pranešimus, kaip priminimus. Vienu metu gali sukurti kelias atmintines.



Atidaro į laišką panašų langą, kuriame galima įrašyti žinutes.

Free Mind

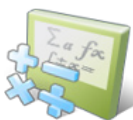
Free Mind - tai minčių atvaizdavimo programinė įranga, kurią galite naudoti idėjų telkimo metodui, projektų stebėjimui, duomenų bazės kūrimui ir pan.



Paleidžia **Free Mind**.

Matematika

OpenOffice Math yra patogi priemonė, skirta sudaryti lygtis ir formules ataskaitse ir pristatymuose.



Atidaro OpenOffice Math.

Piešimas

OpenOffice Draw - tai iliustracijų įrankis, kurį galima naudoti siunčiant ir bendrai naudojantis piešiniais.



Atidaro OpenOffice Draw.

Valdymo programinė įranga

Nešiojamajame kompiuteryje Eee PC naudojamos dvi su valdymu susiję taikomosios programos.

- I. **Failų tvarkytuvas** leidžia peržiūrėti visus jūsų failus ir suteikia galimybę lengvai tvarkyti duomenis.



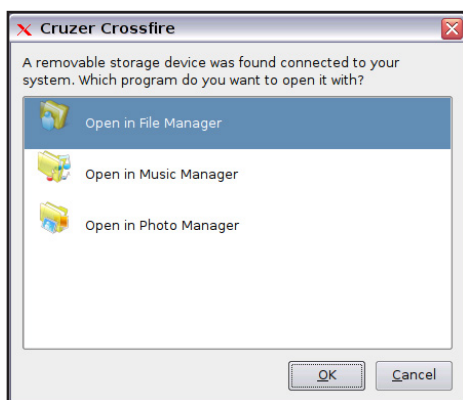
Paleidžia Failų tvarkytuvą.



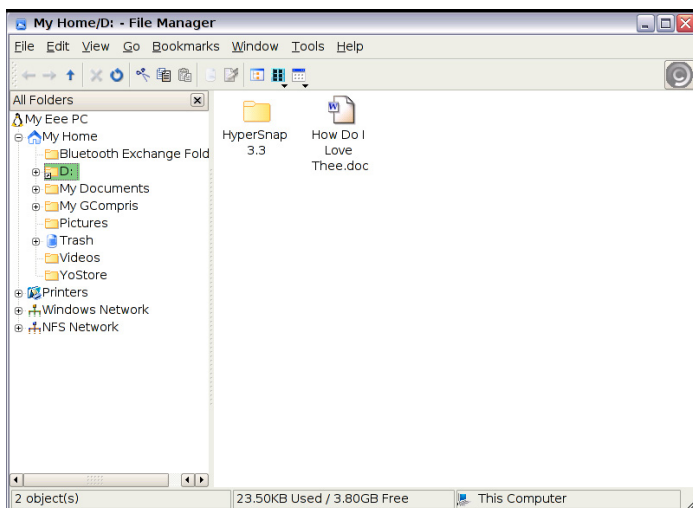
Nešiojamasis kompiuteris Eee PC palaiko tik zip ir tgz formato failų glaudinimą ir išskleidžia tik zip, gz, tar, ir rar formato failus.


Jei norite rasti ir atidaryti norimą failą:

1. Prie kompiuterio Eee PC prijunkite USB atmintuką arba nešiojamą kietojo disko įrenginį su USB jungtimi, kuriame yra jūsų pageidaujami duomenys.
2. Atsiradusiame lange pažymėkite ir pasirinkite **Atidaryti failų tvarkytuvą**.



3. Visi jūsų išoriniame įrenginyje su USB jungtimi esantys failai ir aplankai rodomi dešiniame langelyje. Pasirinkite norimą failą ir dukart ant jo spustelėkite, kad atidarytumėte jį.



- Jeigu sąrašė yra labai daug aplankų, failus greičiau rasite naudodami kairiame langelyje esantį medžio formos katalogą.
- Ištraukite prijungiamą USB įrenginį, dešiniuoju klavišu spustelėkite USB piktogramą , esančią OS užduočių juostoje, ir pasirinkite **Saugiai šalinti**.

- II. PIM (Asmeninės informacijos tvarkytuvas)** padeda tvarkyti asmeninę informaciją, pavyzdžiui, susitikimus, darbus, kuriuos reikia padaryti, ir kontaktus.

Spauskite **Reikmenys** ir pradėkite naudoti **PIM**.



Pasirinkite PIM, kad būtų įjungtas Asmeninės informacijos tvarkytuvas KDE.

Reikmenys ir žodynas

Reikmenų komplektus - **Skaičiuotuvą** ir **Vaizdų fiksavimas** - patogiu ir lengva naudoti; vidinis **Žodynas** padeda verčiant iš kitų kalbų.

Skaičiuotuvas ir Vaizdų įvedimas

Norėdami pradėti naudoti šias taikomas programas, spustelėkite **Reikmenys**.





Atidaro skaičiuotuvą.



Paleidžia Vaizdų fiksavimo taikomąją programą



Norėdami tiesiogiai paleisti vaizdų fiksavimo įrankį ir parinkti visą ekraną, spauskite  +  (<Fn> + <Prt Sc>).

Žodynas (tam tikrose šalyse)



Paleidžia Žodyną.



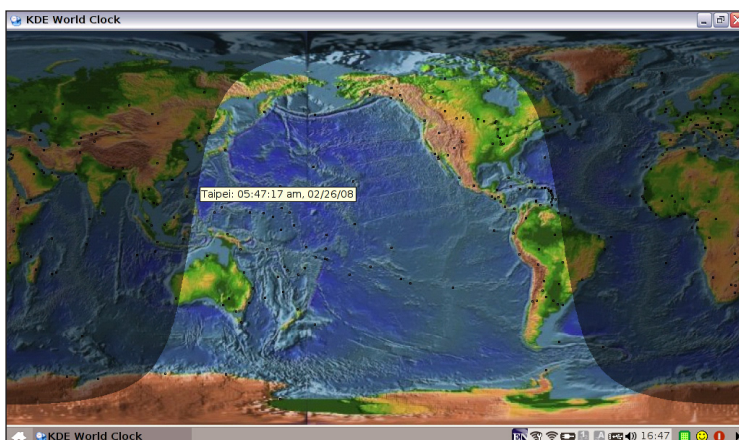
Žodyno funkcija numatyta kaip tam tikroms šalims, bet kitų vietovių vartotojai vis tiek gali atsisiųsti šią programą iš ASUS serverio, naudodami funkciją "Add/Remove Software" (Pridėti/šalinti programą).

Pasaulio laikrodis

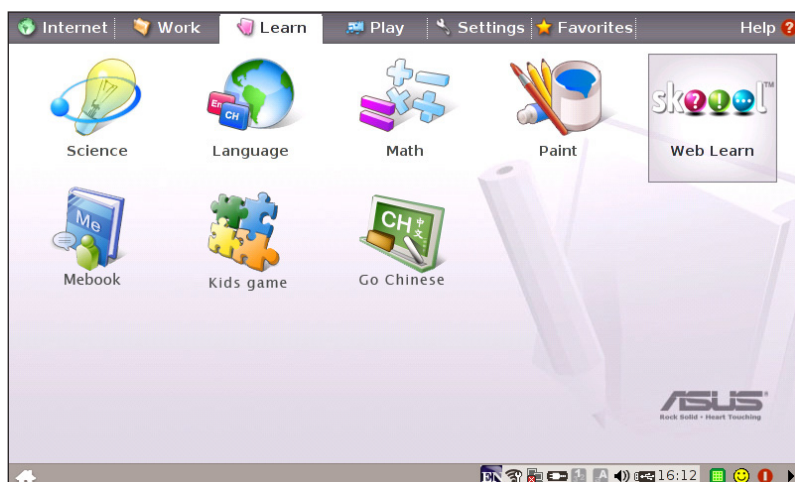


Patikrinti pasaulio laiką

1. Norėdami įjungti pasaulio laiko programą KDE, pasirinkite **Pasaulio laikas**.
2. Žemėlapyje juodai pažymėti didžiausi pasaulio miestai ir sritys. Slenkant kursorių žemėlapiu ir sustabdžiusi kursorių, ekrane automatiškai parodomas miesto pavadinimas ir vietos laikas.



Mokymasis



Mokslas

Atidarę "Mokslas", rasite interaktyvias **Periodinė elementų lentelė** ir **Planetariumas** parinktis. Nustatykite ties jomis kursorių ir pradėkite mokytis.

1. **Periodinė elementų lentelė** pateikia įvairią informaciją apie visus cheminius elementus, įskaitant paveikslėlius, informaciją apie energiją, cheminius duomenis ir atomo modelį. Spustelėkite ant to elemento, apie kurį norite sužinoti daugiau.
2. **Planetariumas** projektuoja ir simuliuoja dangaus kūnų judėjimą ir žymi žvaigždynų ilgumas ir platumas.



Atidaro interaktyvią Periodinę elementų lentelę



Įkelia planetariumą.

Kalba

Kalbos lange rasite keletą anglų kalbos mokymo žaidimų, kuriuose pateikiama smagių pratimų mokytis spausdinti ir rašyti angliškai.



Paleidžia spausdinimo praktikos įrankį.



Paleidžia taisyklingo žodžių rašymo žaidimą.



Paleidžia Kartuvių (Hangman) žaidimą.

Matematika

Mokykitės skaičiuoti trupmenas su savo asmeniniu vadovu, esančiu kompiuteryje Eee PC. Trupmenų skaičiavimo mokymo vadovas aiškiai pademonstruoja ir moko, kaip skaičiuoti trupmenas.

TuxMath įdomiau ir linksmiau moko matematikos, naudojant šaudymo žaidimą.

Geometrijos įrankis suteikia galimybę piešti įvairius daiktus, pavyzdžiui, taškus, linijas, daugiakampius ir pan., kuriais kondtruojami erdviniai objektai.

Funkcijų braižytuvas - tai naudingas įrankis įvairiems funkciniam sprendimams braižyti. Galite didinti ir mažinti atitinkamą grafiką.



Paleidžia Trupmenų skaičiavimo mokymo priemonę.



Paleidžia TuxMath.



Paleidžia interaktyvų geometrijos įrankį.



Paleidžia Funkcinį braižytuvą.

Piešimas

Piešimas apima vaizdų redagavimo programą (**Paint**) ir braižymo programą (**Tux Paint**).



Paleidžia mtPaint.



Paleidžia Tux Paint.

Nuotolinis mokymasis **skooool**

Tai nuoroda į **Skooool**. Dukart spustelėkite šią nuorodą, kad prisijungtumėte prie interaktyvaus mokymosi tinklapio Skooool (www.skooool.com). Spustelėkite ant savo šalies arba šalies, kurią norėtumėte aplankyti ir įveskite savo parinktį.



Mebook

Įjungia programą MeReader, kuri leidžia skaityti el. knygas.



Vaikų žaidimas

Mokymasis per žaidimus.



Go Chinese

Visa tai jau nebebus nesuprantama kiniečių kalba. "IQ Chenese" pateikia ir tradicinės, ir supaprastintos kinų kalbos pamokas su tiesioginiu tarimu.

Vykdyti

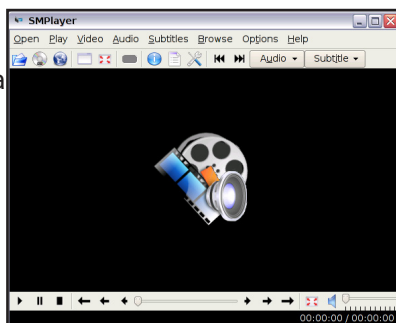


Media Player

Mėgaukitės muzika ir kino filmais su programa **Media Player**.



Kompiuterio Eee PC komplekte nėra išorinio optinių diskų įrenginio. Jei reikia, įsigykite optinių diskų įrenginį atskirai.



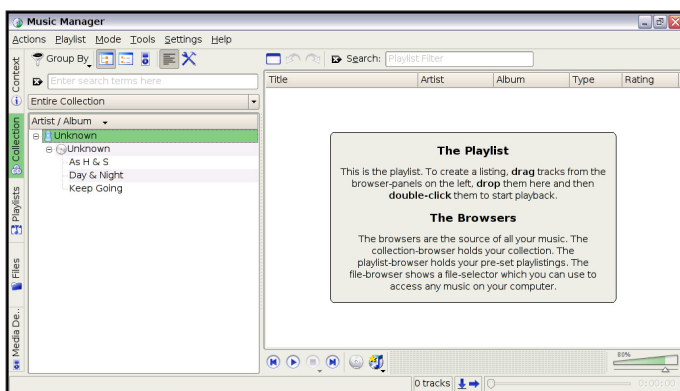
Nustatykite kursorių ties vartotojo sąsajoje esančiais objektais ir atsiradusiame pranešime pasirodys mygtuko ar slankiklio funkcija.

Muzikos tvarkytuvas

Vidinis muzikos tvarkytuvas padeda tinkamai sutvarkyti jūsų daugialypės terpės duomenis.



Paleidžia Muzikos tvarkytuvą.

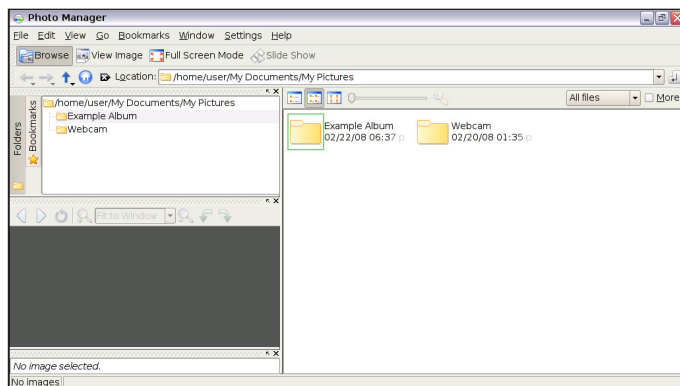


- Uždarius pagrindinį langą, muzikos tvarkytuvas neišjungiamas, o tik sumažinamas ir rodomas informacinių pranešimų srityje. Jei norite išjungti muzikos tvarkytuvą, spustelėkite **Veiksmai > Baigti**.
- Visos kompiuteryje esančios muzikos pavyzdžių autorių teisės priklauso Michelle Chen. Šiuos pavyzdžius draudžiama kopijuoti, atkurti, transliuoti ir viešai naudoti.



Nuotraukų tvarkytuvas

Su Nuotraukų tvarkytuvu galite tvarkyti, peržiūrėti ir redaguoti vaizdo failus.

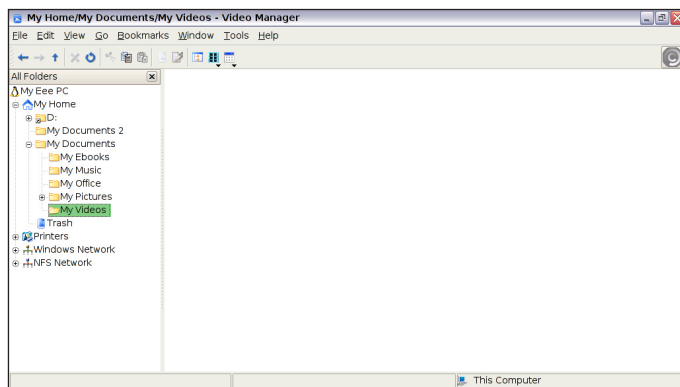


Nuotraukų tvarkytuvas palaiko PNG, JPG, TIF, TIFF, GIF, BMP, XPM, PPM, PNM, XCT, PCX formatų vaizdo failus.



Vaizdo įrašų tvarkytuvas

Paleidžia Muzikos tvarkytuvą.



Nešiojamasis kompiuteris ASUS Eee PC palaiko šių formatų vaizdo ir garso failus: MPEG1, Xvid, mp3, wav, PCM formatą. Faktinis kodekų palaikymas priklauso nuo modelio.

Interento kamera

Spustelėkite **Interneto kamera** ir paleiskite vaizdo įrašymo arba vaizdo fiksavimo funkciją.



Ijungia interneto kamerą.

Grotuvas

Suteikia galimybę įrašyti garso įrašą.



Paleidžia garso grotuvą.

Picasa

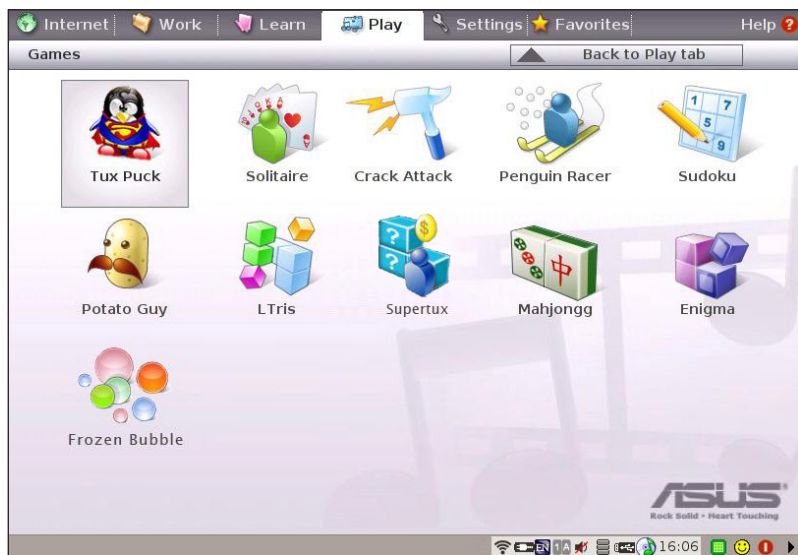
Leidžia lengvai tvarkyti ir įkelti savo nuotraukas.



Paleidžia Picasa2.

Žaidimai

Pasirinkite esamą žaidimą ir linksminkitės.



Nustatymai



Kompiuterio režimas

Šis **Kompiuterio režimas** leidžia pasirinkti ekrano režimą ir nustatyti Nešiojamojo kompiuterio vadovas Eee PC ekrano skiriamąją gebą.

Galite naudoti ir išorinį, ir esamą ekraną, tik išorinį ekraną arba tik esamą Nešiojamojo kompiuterio vadovas ekraną. Jeigu išorinis ekranas neprijungtas, pirmosios dvi parinktys bus pilkos spalvos. Ekrano skiriamąją gebą galite reguliuoti ir rankiniu būdu arba pasirinkti, kad ji būtų nustatyta automatiškai.




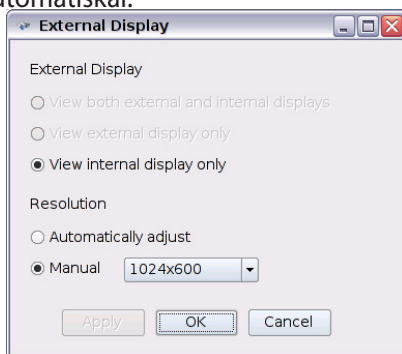
Spustelėkite, jei norite pareguliuoti ekrano skiriamąją gebą.



Jeigu nustatote kitą nei 800x480 ekrano skiriamoji geba, lietimui jautraus lauko slinkties juosta slinkite ekraną aukštyn ar žemyn.



Jeigu savo kompiuteryje Eee PC įdiegėte Windows XP operacinę sistemą,  dešiniuoju klavišu spustelėkite informacinių pranešimų srityje esančią piktogramą "ASUS Eee PC Utility", kad galėtumėte pareguliuoti ekrano skiriamąją gebą.

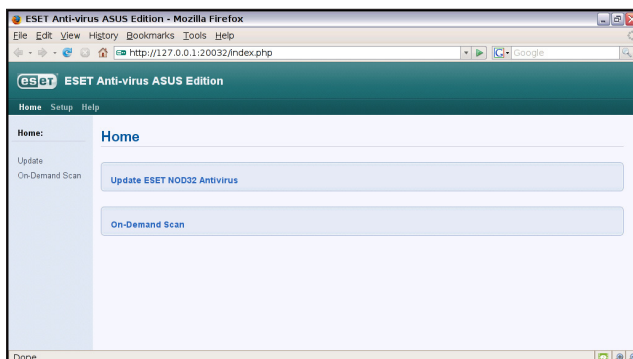


Antivirusinė apsauga

Skirtuke **Nustatymai** pasirinkite **Antivirusinė apsauga** ir įjunkite virusų paiešką, kad apsaugotumtė savo kompiuterį Eee PC.



Spustelėkite, kad pasileistų antivirusinės apsaugos programa.

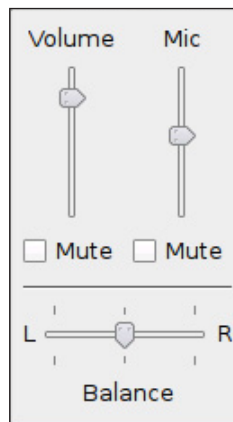


Garsas

Spustelėkite garsiakalbio piktogramą, kad atsidarytų valdymo pultas. Slinkdami slankiklius, pareguliuokite sistemos garsą ir balansą.

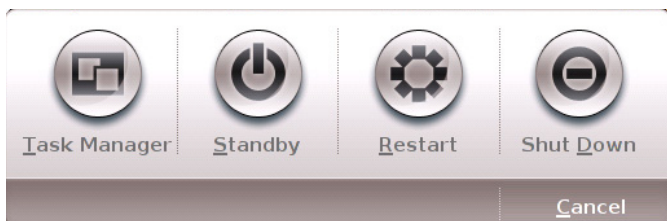


Spustelėkite, kad pareguliuotumėtė garsą.



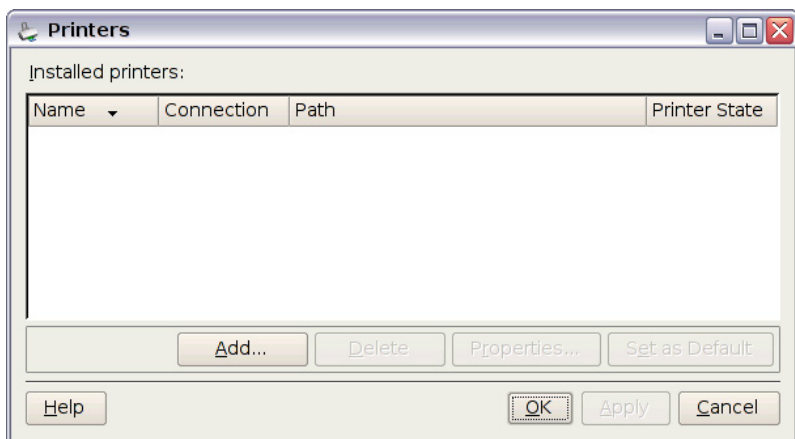
Skubus išjungimas

Spustelėkite **Skubus išjungimas** ir toliau pavaizduotame dialogo lange pasirinkite norimą veiksmą. Galite įjungti užduočių tvarkytuvą, įjungti parengties režimą, paleisti kompiuterį iš naujo arba jį išjungti.



Spausdintuvai

Norėdami nustatyti spausdintuvą, dukart spustelėkite **Spausdintuvai**, tuomet spauskite **Pridėti**, kad pridėtumėte naują spausdintuvą. Įdiegti spausdintuvai rodomi lange.



Apsilankykite mūsų tinklapyje, kuriame rasite informacijos apie naujausius kvalifikuotus spausdintuvų pardavėjus.

Sistemos informacija

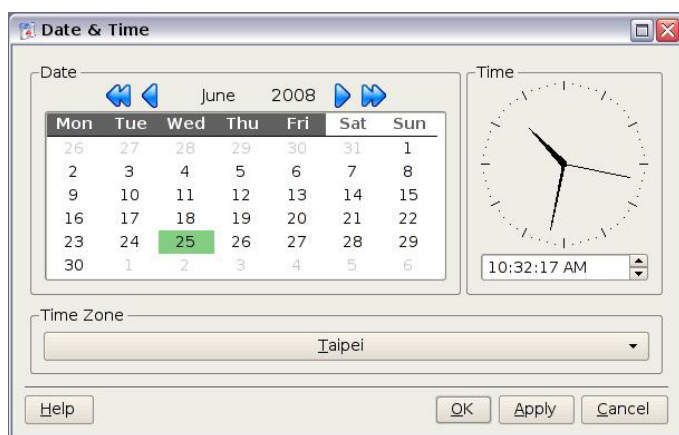
Ši funkcija parodo Nešiojamojo kompiuterio vadovas Eee PC sistemos informaciją.



ROdoma sistemos informacija priklauso nuo modelio.

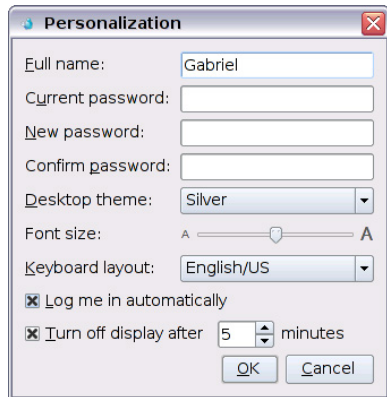
Data ir laikas

Nustato kompiuterio Eee PC sistemos datą ir laiką.



Pritaikymą asmeniniams poreikiams

Pasirinkite **Suasmeninimas**, kad atnaujintumėte savo informaciją arba pakeistumėte savo nuostatas.



Pridėti/šalinti programinę įrangą

Naudodami interneto prieigą, galite atsisiųsti ir įdiegti programinę/BIOS įrangą iš mūsų serverio. Norėdami įdiegti programinę/BIOS įrangą, atlikite toliau pateiktus nurodymus. Kai iš mūsų serverio atsiųstos ir įdiegtos programos/BIOS jau nebereikalingos, galite jas pašalinti.



Iš anksto įdiegtos programinės įrangos šalinti negalima.

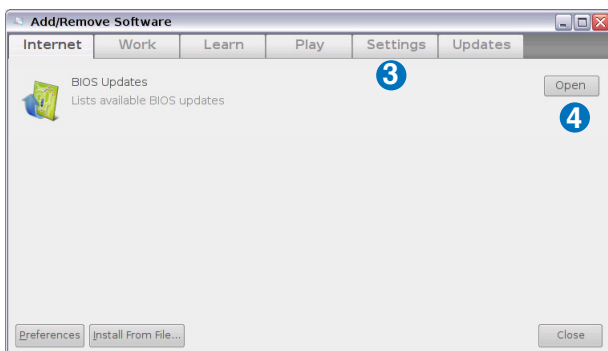
Norėdami atnaujinti BIOS:



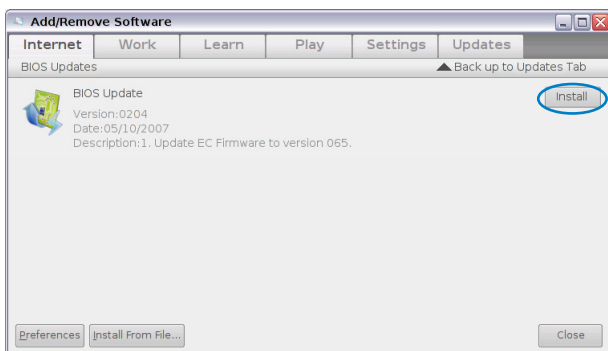
Naujindami BIOS, **NEIŠJUNKITE**, nepaleiskite sistemos iš naujo ir neištraukite maitinimo laido! Jeigu taip padarysite, gali sutrikti sistemos įkrova!

1. Būtinai prisijunkite prie tinklo.
2. Spauskite **Nustatymai > Pridėti/šalinti programą**.
3. Spustelėkite viršuje esantį skirtuką **Nustatymai** skirtuką, kad perjungtumėte kategoriją.

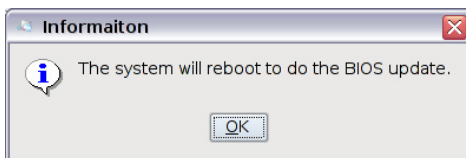
4. BIOS atnaujinimuose spustelėkite mygtuką **Atidaryti**



5. Suraskite naujausią BIOS ir spustelėkite mygtuką **Įdiegti**, kad būtų pradėtas BIOS naujinimas.

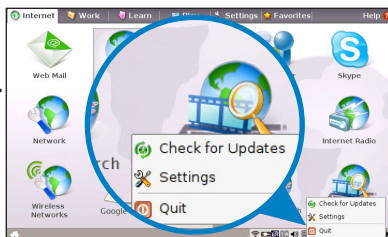


6. Spustelėkite **Gerai**, kad būtų iš naujo įkrauta sistema ir atnaujintas BIOS.



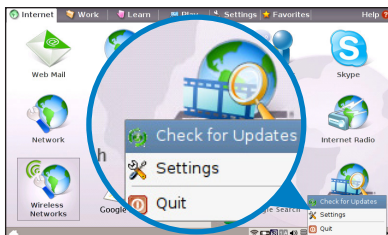
Lengvi programos atnaujinimai

Informacinių pranešimų srityje esanti programų atnaujinimo piktograma veikia kaip priminimas. Ji tikrina, ar nėra atnaujinimų, pagal jūsų pageidavimus įkelia ir įdiegia atnaujinimus.



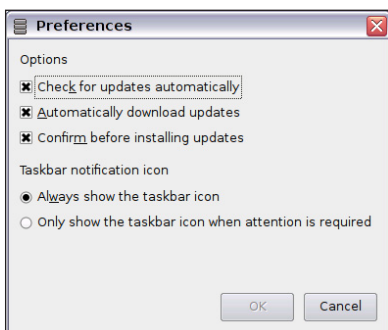
Patikrinkite, ar nėra atnaujinimų

Spustelėkite dešiniuoju klavišu ant Programų atnaujinimų piktogramos, esančios informacinių pranešimų srityje, ir pasirinkite **Patikrinti, ar nėra atnaujinimų**, kad rankiniu



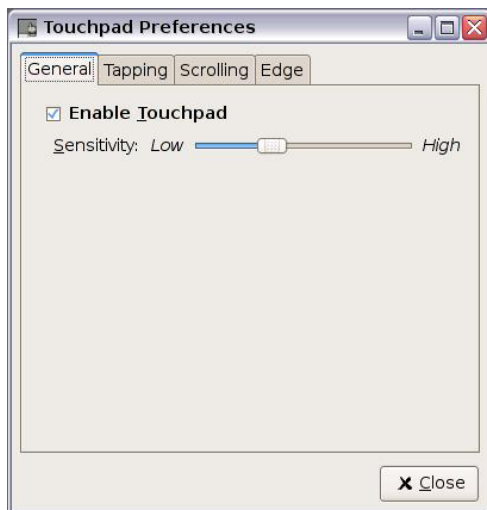
Nustatymai

Norėdami tinkinti savo norimas konfigūracijas, dešiniuoju klavišu spustelėkite informacinių pranešimų srityje esančią programų atnaujinimų piktogramą ir pasirinkite **Nustatymai**.



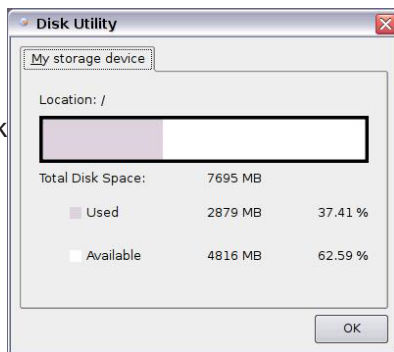
Lietimui jautrus laukas

Norėdami pakeisti lietimui jautraus lauko nuostatas, spauskite **Lietimui jautrus laukas**. Galite pareguliuoti visus lietimui jautraus lauko nustatymų parametrus.



Disko naudojimas

Pasirinkus **Disko naudojimas**, galima patikrinti kompiuterio Eee PC disko būklę, įskaitant bendrą disko talpą, panaudotą vietą ir kiek diske liko nepanaudotos vietos. Spauskite skirtukus, norėdami keisti rodomus diskus.



- Ne visuose kompiuterio Eee PC modeliuose yra papildomas diskas.
- Kietojo disko talpa skiriasi priklausomai nuo modelio.

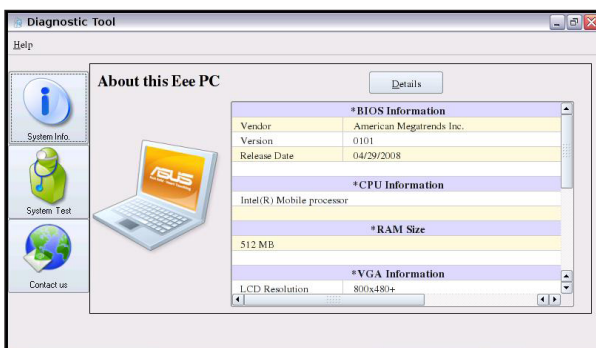
Diagnostikos įrankiai

Diagnostikos įrankis padeda lengvai pašalinti triktis.

Sistemos informacija

Spustelėkite kairėje esantį mygtuką **Sistemos informacija**, kad būtų rodoma sistemos informacija.

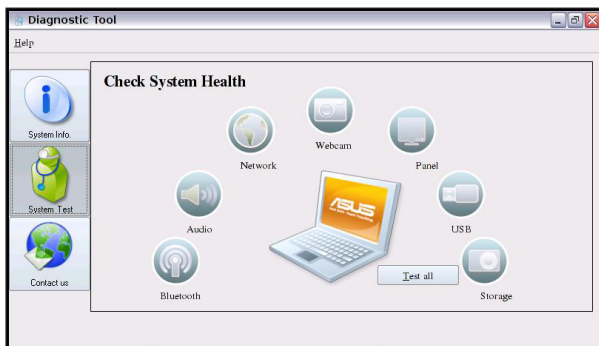
Spustelėkite viršuje esantį mygtuką **Išsamiai**, kad būtų išjungta sistemos informacijos suvestinė ir būtų rodomos detalės.



Sistemos informacija priklauso nuo modelio.

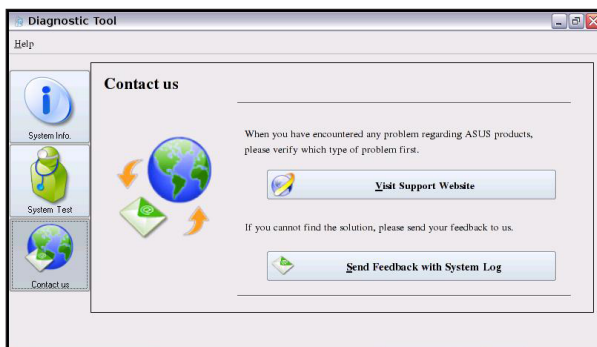
Sistemos tikrinimas

Spustelėkite kairėje esantį mygtuką **Sistemos tikrinimas**, kad būtų pradėtas sistemos patikrinimas. Pasirinkite objektą, kurį norite tikrinti ir vadovaukitės vedlio nurodymais, kad atliktumėte patikrinimą.



Kontaktas

Jeigu patikrinus sistemą nerandate trikties priežasties, kairėje galite apsilankyti mūsų techninės pagalbos tinklapyje arba spausti **Siųsti grįžtamąjį ryšį su sistemos žurnalo failu**, kad nusiųstumėte patikrinimo protokolą ASUS techninės pagalbos grupei. Mūsų technikos darbuotojai padės išspręsti šias problemas.






Prieš išsiųsdami protokolą, nepamirškite pirma pasirinkti el. paštą Mozilla Thunderbird client. Išsamiau skaitykite 4-20 psl.

Užduočių tvarkytuvas

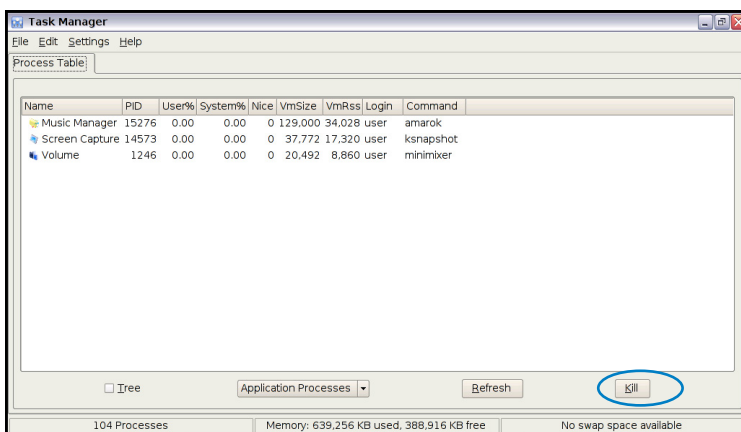
Užduočių tvarkytuvas rodo taikomųjų programų procesus. Pareguliuokite kompiuterį Eee PC, jei jis veikia per lėtai, uždarydami taikomąją programą su Užduočių tvarkytuvu.

Norėdami nutraukti taikomųjų programų darbą, atlikite toliau pateiktus nurodymus:

1. Informacinių pranešimų srityje dukart spustelėkite piktogramą SOS , kad būtų rodomos paleistos programos.

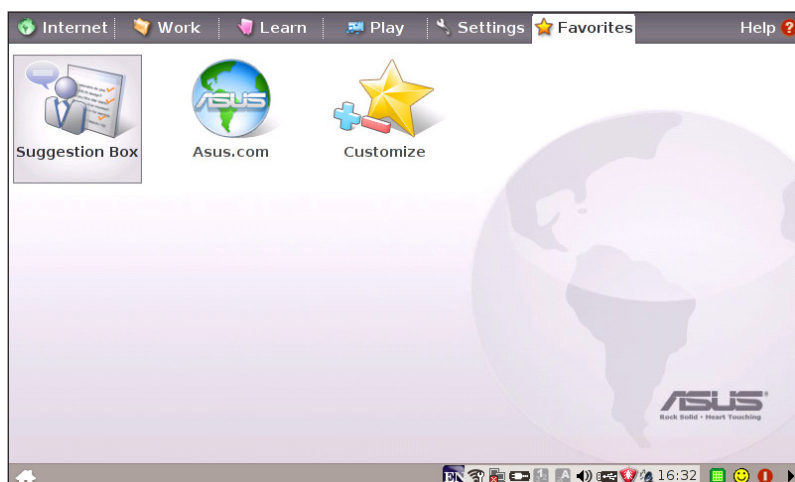
Arba spauskite  +  (<Fn> + <F6>), kad būtų įjungtas Užduočių tvarkytuvas.

2. Pasirinkite nereikalingą, kompiuterio išteklius naudojančią programą, ir spustelėkite **Uždaryti**, kad ji būtų sustabdyta.



Naudojant Užduočių tvarkytuvą taikomosioms programoms uždaryti, galima sugadinti failus, kuriuos tuo metu nuskaito ar redaguota ta programa. Nerekomenduojama nuodoti Užduočių tvarkytuvo programoms, kurios dirba su jūsų svarbiais duomenimis, uždaryti. Arba, būtinai įsirašykite svarbius duomenis prieš pradėdami naudoti Užduočių tvarkytuvą.

Parankiniai



Spustelėkite, kad prisijungtumėte prie ASUS VIP ir pateikite pasiūlymų.



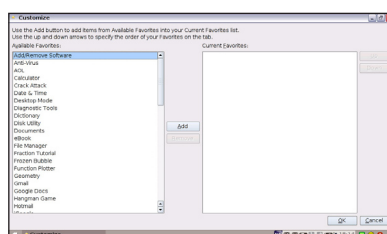
Spustelėkite, kad prisijungtumėte prie ASUS tinklapio ir gautumėte naujausios informacijos apie gaminį.



Tinkinti

Parankinius tinkinkite Parankinių skirtuke. Spustelėkite **Tinkinti** ir pridėkite arba pašalinkite parankinius.

Iš kairiame langelyje rodomo parankinių sąrašo pasirinkite pageidaujimą punktą ir, norėdami pridėti jį prie parankinių, spauskite **Pridėti**. Norėdami pašalinti parankinį iš savo esamo parankinių sąrašo, pasirinkite dešiniajame langelyje esantį punktą ir spustelėkite **Pašalinti**.



Sąrašo punktų eiliškumas atitinka Parankinių skirtuke nustatytą tvarką.

Sistemas atkūrimas

Sistemas atkūrimas 3

Sistemos atkūrimas

Sistemą atkurti galima trimis būdais. Išsamios informacijos ieškokite toliau esančiuose skyriuose.



Gali būti, kad OS vaizdo failų komplektas atkūrimo DVD diske yra ne naujausios versijos. Atkūrę sistemą, norėdami atnaujinti operacinę sistemą, naudokite **Pridėti/šalinti programinę įrangą**, esantį skirtuke **Nustatymai**.



Sistemos atkūrimo metu prarasite visus savo duomenis. Būtinai įsirašykite sau svarbius duomenis prieš atkurdami sistemą.

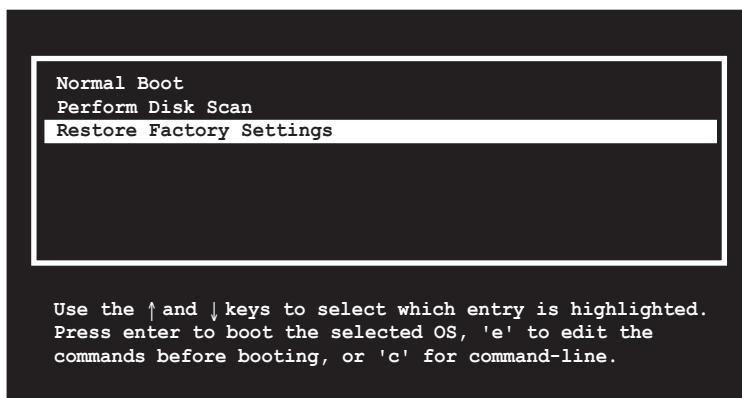
Paslėpto skirsnio naudojimas

1. Įkrovimo metu laikykite nuspaudę <F9> (būtina sukurti atkūrimo skirsnį).



Jeigu savo kompiuteryje Eee PC jau įdiegėte Windows XP operacinę sistemą, vidinis paslėptasis skirsnis bus ištrintas ir negalėsite jo panaudoti sistemai atkurti.

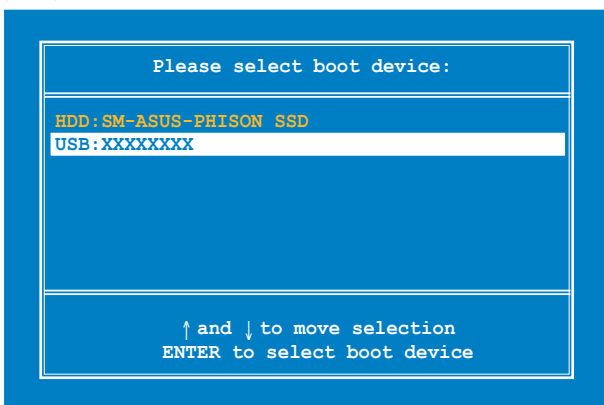
2. Pažymėkite **Atkurti pradinį gamyklos nustatymus** ir spauskite <Ivesti>, kad būtų pradėtas sistemos atkūrimas.



Jeigu sistemos atkurti nepavyksta, galbūt kažkas negerai su kompiuterio Eee PC diskų įrenginiu. Kreipkitės pagalbos į vietinį prekių grąžinimo autorizacijos centrą (Return Merchandise Authorization – RMA).

Atkūrimo DVD disko naudojimas

1. Prie kompiuterio Eee PC prijunkite išorinį DVD diskų įrenginį ir įdėkite į jį atkūrimo DVD diską (kompiuterio sistema turi būti ĮJUNGTA).
2. Paleisties metu spauskite <ESC> ir pasirodys **Please select boot device** ekranas. Pasirinkite USB: XXXXXX (gali būti pažymėtas kaip ODD rūšies vardas), kad įkrautumėte iš optinio įrenginio.



3. Įrašykite **taip** ir spauskite <Įvesti>, kad būtų tęsiamas sistemos atkūrimas:

```
ISOLINUX 3.11 2005-09-02 Copyright (C) 1994-2005 H. Peter Anvin
.

Press <Space> for Troubleshooting Menu...
Loading /boot/vmlinuz.....
Loading /boot/initrd.gz.....
Ready.
Uncompressing Linux... Ok, booting the kernel.
Waiting 5 Sec

Ready to image Eee PC using build 2008.03.05_21.08.
Enter "yes" to continue, anything else to reboot.
yes
```

4. Kai sistemos atkūrimas baigtas, spauskite <Enter> (Įvesti), kad sistema būtų įkrauta iš naujo.

USB atmintuko naudojimas

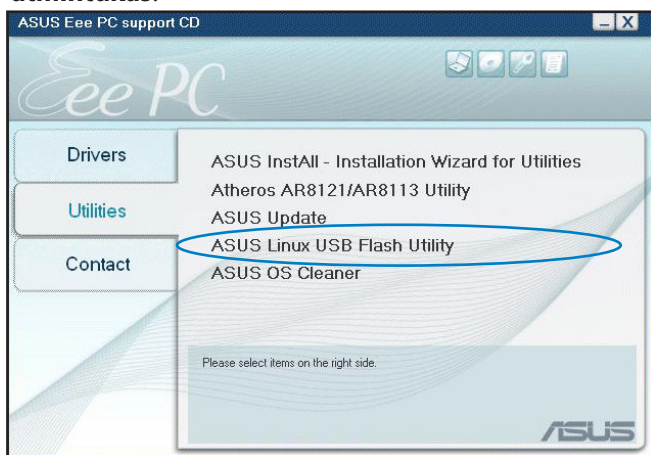
Norint atkurti kompiuterio Eee PC sistemą, jums prireiks kito kompiuterio ir USB atmintuko (didesnės nei 2GB talpos).



Prarasite visus USB atmintuke esančius duomenis. Prieš panaudodami USB atmintuką vietoj atkūrimo disko, nusikopijuokite svarbius duomenis.

Jeigu norite atkurti sistemą naudodami USB atmintuką:

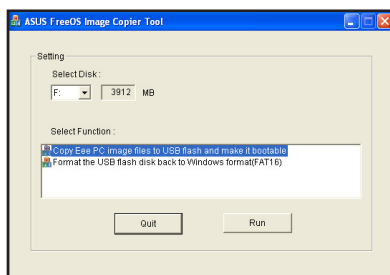
1. Į kitą kompiuterį/nešiojamąjį kompiuterį (su Windows XP arba naujesne versija) įjunkite USB atmintuką (didesnės talpos nei 2GB) ir tuo pačiu metu į kitą kompiuterį/nešiojamąjį kompiuterį įdėkite pagalbinį kompaktinį diską.
2. Spauskite kairėje esantį **Paslaugos** ir pasirinkite **ASUS Linux atmintukas**.



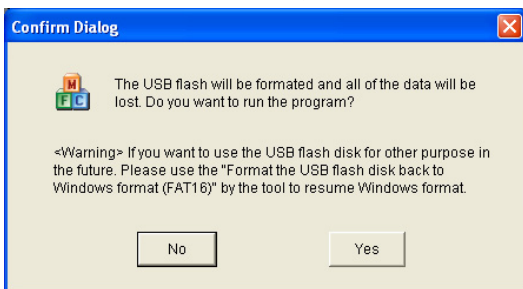
3. Pasirinkite **Kopijuoti EEE PC vaizdo failus į USB atmintuką ir sukurti jį kaip įkrovos laikmeną**.



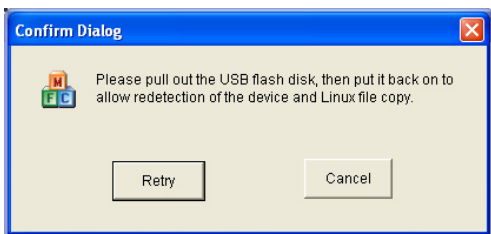
Atkreipkite dėmesį, kad, jeigu į kompiuterį įjungti keli USB atmintukai, kompiuterio Eee PC atkūrimui reikėtų naudoti pagalbinį diską.



4. Itraukite pagalbinį kompaktinį diską, įdėkite atkūrimo DVD diską ir spustelėkite **Vykdyti**.
5. Spauskite **Taip**, kad galėtumėte tęsti. Sistema pradeda formatuoti USB atmintuką.



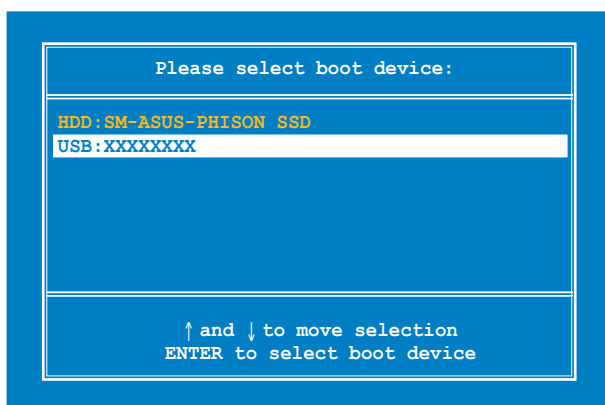
6. Pasirodo dialogo langas. Atlikite nurodymus, ištraukite USB atmintuką ir įkiškite jį į savo stacionarų kompiuterį/nešiojamąjį kompiuterį. Spustelėkite **Kartoti**, kad tęstumėte.



7. Spustelėkite **Gerei**, kad procesas būtų baigtas.



8. Įkiškite USB atmintuką į nešiojamąjį kompiuterį Eee PC.
9. Paleisties metu spauskite <ESC> ir pasirodys **Please select boot device** ekranas. Pasirinkite USB: XXXXXX (gali būti pažymėtas kaip USB atmintuko firmos pavadinimas), kad įkrautumėte iš USB atmintuko įrenginio.



10. Įrašykite **taip** ir spauskite <Įvesti>, kad būtų tęsiamas sistemos atkūrimas:

```
ISOLINUX 3.11 2005-09-02 Copyright (C) 1994-2005 H. Peter Anvin
.

Press <Space> for Troubleshooting Menu...
Loading /boot/vmlinuz.....
Loading /boot/initrd.gz.....
Ready.
Uncompressing Linux... Ok, booting the kernel.
Waiting 5 Sec

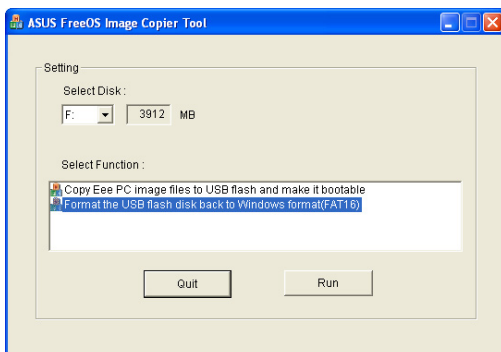
Ready to image Eee PC using build 2008.03.05_21.08.
Enter "yes" to continue, anything else to reboot.
yes
```

11. Pabaigus atkūrimą, ištraukite USB atmintuką ir spauskite <Įvesti>, kad sistema būtų įkrauta iš naujo.

USB atmintuko performatavimas

Norėdami, kad Windows operacinės sistemos aplinkoje gerai veiktų USB atmintukas, vadovaudamiesi toliau pateiktais nurodymais performatuokite USB atmintuką.

1. Į kitą kompiuterį/nešiojamąjį kompiuterį įjunkite USB atmintuką ir tuo pačiu metu į kitą kompiuterį/nešiojamąjį kompiuterį įdėkite pagalbinį kompaktinį diską.
2. Spauskite kairėje esantį **Paslaugos** ir pasirinkite **ASUS Linux atmintukas**.
3. Pasirinkite **Formatuoti USB atmintuką atgal į Windows formatą (FAT16)** ir spustelėkite **Vykdyti**.



4. Spustelėkite **Gerei**, kad disko formatavimas būtų baigtas.



Pasiruošimas įdiegti Windows® XP

Windows® XP įdiegimas

Pagalbinio kompaktinio disko informacija

Windows® XP įdiegimas 4

Pasiruošimas įdiegti Windows® XP

Prieš įdiegiant Windows® XP operacinę sistemą šiame nešiojamajame kompiuteryje Eee PC, jums reikia turėti:

- USB 2.0 DVD-ROM
- Oficialų Microsoft® "Windows® XP Service Pack 2" diską
- USB atmintuką (didesnės nei 1 GB talpos) arba išorinį kietojo disko įrenginį
- ASUS Eee PC pagalbinį kompaktinį diską

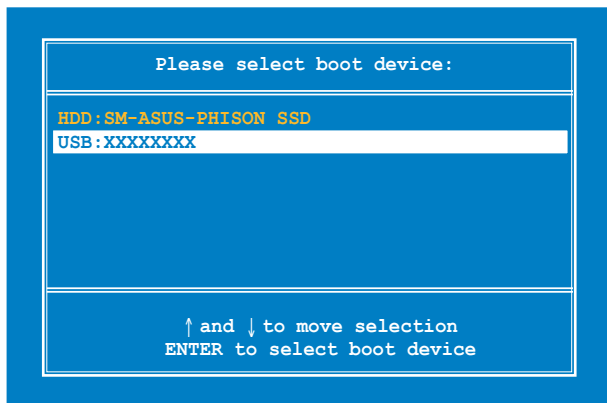


- Senesnę Windows® OS versiją, kuri nepalaiko USB DVD-ROM. Patikrinkite, ar jūsų turimas diskas tikrai yra "Windows® XP Service Pack 2".
- Nešiojamasis kompiuteris Eee PC gali atpažinti ne visus USB atmintukus. Rekomenduojame naudoti mažesnės nei 2 G talpos USB atmintuką.

Windows® XP įdiegimas

Norėdami įdiegti "Windows® XP Service Pack 2", atlikite toliau pateiktus nurodymus:

1. Įkiškite į nešiojamąjį kompiuterį Eee PC maitinimo laidą.
2. Įdėkite "Windows XP Service Pack 2" diską į USB DVD-ROM įrenginį ir prijunkite optinį USB įtaisą į kompiuterį Eee PC.
3. Paleisties metu spauskite **<ESC>** ir pasirodys **Parinkite paleisties įrenginį** ekranas. Pasirinkite USB: XXXXXXXX (gali būti pažymėtas kaip ODD rūšies vardas), kad įkrautumėte iš optinio įrenginio.



4. Tuomet pasirodo Windows® XP įdiegimo ekranas. Ištrinkite bet kokius esamus skirsnius.



Ištrynę visus esamus disko skirsnius, prarasite visus savo duomenis. Būtinai įsirašykite svarbius duomenis prieš įdiegdami Windows® XP savo nešiojamajame kompiuteryje Eee PC.

5. Norėdami paleisti Windows® XP OS sąranką spauskite <Enter> ir pasirinkite **Formatuoti skirsnį naudojant NTFS failų sistemą**.
6. Norėdami baigti įdiegimo procesą, vadovaukitės ekrane esančiais nurodymais.
7. Paleidę Windows programą, įdėkite pagalbinį kompaktinį diską į USB DVD/CD-ROM įrenginį ir spustelėkite **Įdiegti viską - Tvarkyklių įdiegimo vedlys**, kad būtų įdiegtos visos tvarkyklės.

Pagalbinio kompaktinio disko informacija

Pagalbiniame kompaktiniame diske, kuris pateikiamas kartu su Nešiojamojo kompiuterio vadovas Eee PC paketu, yra tvarkyklės, taikomosios programos ir priemonės, kurias galite įdiegti, kad pasinaudotumėte visomis funkcijomis.



Visi toliau pateikti langai rodomi tik Windows® XP SP2 aplinkoje.

Pagalbinio kompaktinio disko paleidimas

Įdėkite pagalbinį kompaktinį diską į išorinį optinį įrenginį. Jeigu automatinis paleidimas jūsų kompiuteryje yra įjungtas, diskas automatiškai rodo tvarkyklių meniu.



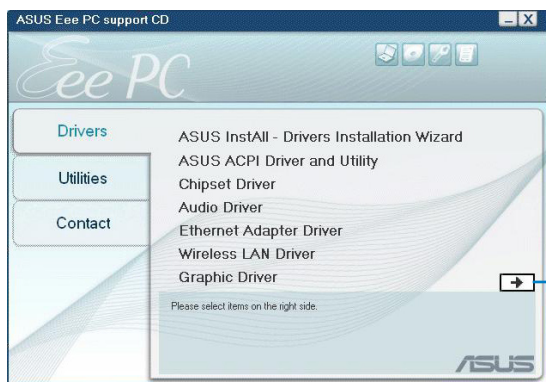
Jei jūsų kompiuteryje NEĮJUNGTA automatinis paleidimas, peržiūrėkite pagalbinio kompaktinio disko turinį ir suraskite failą ASSETUP.EXE, esantį BIN aplanke. Dukart spustelėkite ant ASSETUP.EXE failo, kad pasileistų kompaktinis diskas.



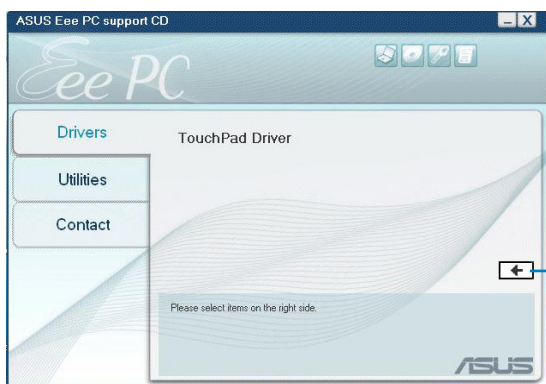
Tvarkyklės ir paslaugų priemonės DVD diske gali būti pakeistos be įspėjimo.

Tvarkyklių meniu

Tvarkyklių meniu parodomos galimos įrenginio tvarkyklės, kai sistema aptinka įdiegtus įtaisus. Norėdami suaktyvinti įtaisus, įdėkite būtinas tvarkykles.



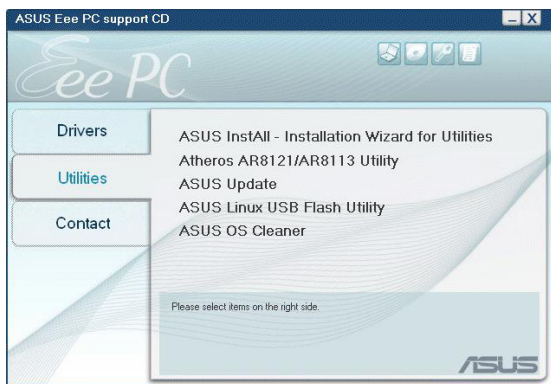
Spustelėkite, norėdami atversti kitą puslapį



Spustelėkite,
norėdami atversti
ankstesnį puslapį

Paslaugų meniu

Paslaugų meniu rodomos taikomosios programos, kurias palaiko kompiuteris Eee PC.



Kontaktai

Spustelėkite Kontaktų skirtuką, kad būtų parodyta ASUS kontaktinė informacija.



Kita informacija

Viršutiniame dešiniajame ekrano kampe esančios piktogramos suteikia papildomos informacijos apie nšiojamąjį kompiuterį Eee PC ir pagalbinio kompaktinio disko turinį. Spustelėkite ant piktogramos, kad pasirodytų nurodyta informacija.



Sistemos informacija



Techninis palaikymas



Kompaktinio disko turinys



Failų sąrašas

Pareiškimas dėl prekės ženklo

Bendroji viešoji licencija GNU

Informacija apie autorių teises

Atsakomybės apribojimai

Techninė priežiūra ir pagalba

Priedas

Pareiškimas dėl prekės ženklo

Paslauga "Google Talk" ir jos ženklai yra "Google Inc." prekės ženklai.

Paslauga "GroupWise" ir jos ženklai yra "Novell Inc." prekės ženklai.

MSN paslauga ir jos ženklai yra "Microsoft Corporation" prekės ženklai.

QQ paslauga ir jos ženklai yra "Tencent Inc." prekės ženklai.

Paslauga "Yahoo!" ir jos logotipai yra "Yahoo! Inc." prekių ženklai.

Visos kitos paslaugos ir logotipai yra arba prekių ženklai, arba jų atitinkamų savininkų registruotieji prekių ženklai.

GNU General Public License

Licensing Information

This product includes copyrighted third-party software licensed under the terms of the GNU General Public License. See The GNU General Public License for the exact terms and conditions of this license. Specially, the following parts of this product are subject to the GNU GPL:

- The Linux operating system kernel
- Firefox
- Kworldclock
- Pidgin
- KCal
- Kontact
- KSnapshot
- Thunderbird
- Knotes
- Kalzium
- Kstars
- Tux Typing
- KMessedWords
- KHangMan
- Kbruch
- Freemind
- Stellarium
- Tux, of Math Command
- Kig
- KmPlot
- mtPaint
- Tux Paint
- KPatience
- Frozen Bubble
- Crack Attack
- GNOME Sudoku
- KTuberling
- LTris
- The KControl Xprinters Module
- The KControl Clock Module
- GSynaptics
- Gcompris
- Enigma
- Supertux
- Boswars
- Xmahjongg
- Tuxpuck

All listed software packages are copyright by their respective authors. Refer to the source code for detailed information.

ASUSTeK COMPUTER Inc. has exposed the full source code of the GPL licensed software, including any scripts to control compilation and installation of the object code. All future firmware updates will also be accompanied with their respective source code. For more information on how you can obtain our open source code, visit our website (<http://support.asus.com.tw/download/>).

GNU GENERAL PUBLIC LICENSE

Version 2, June 1991

Copyright (C) 1989, 1991 Free Software Foundation, Inc.,

51 Franklin Street, Fifth Floor, Boston, MA 02110-1301 USA

Everyone is permitted to copy and distribute verbatim copies of this license document, but changing it is not allowed.

Preamble

The licenses for most software are designed to take away your freedom to share and change it. By contrast, the GNU General Public License is intended to guarantee your freedom to share and change free software—to make sure the software is free for all its users. This General Public License applies to most of the Free Software Foundation's software and to any other program whose authors commit to using it. (Some other Free Software Foundation software is covered by the GNU Lesser General Public License instead.) You can apply it to your programs, too.

When we speak of free software, we are referring to freedom, not price. Our General Public Licenses are designed to make sure that you have the freedom to distribute copies of free software (and charge for this service if you wish), that you receive source code or can get it if you want it, that you can change the software or use pieces of it in new free programs; and that you know you can do these things.

To protect your rights, we need to make restrictions that forbid anyone to deny you these rights or to ask you to surrender the rights. These restrictions translate to certain responsibilities for you if you distribute copies of the software, or if you modify it.

For example, if you distribute copies of such a program, whether gratis or for a fee, you must give the recipients all the rights that you have. You must make sure that they, too, receive or can get the source code. And you must show them these terms so they know their rights.

We protect your rights with two steps: (1) copyright the software, and (2) offer you this license which gives you legal permission to copy, distribute and/or modify the software.

Also, for each author's protection and ours, we want to make certain that everyone understands that there is no warranty for this free software. If the software is modified by someone else and passed on, we want its recipients to know that what they have is not the original, so that any problems introduced by others will not reflect on the original authors' reputations.

Finally, any free program is threatened constantly by software patents. We wish to avoid the danger that redistributors of a free program will individually obtain patent licenses, in effect making the program proprietary. To prevent this, we have made it clear that any patent must be licensed for everyone's free use or not licensed at all.

The precise terms and conditions for copying, distribution and modification follow.

TERMS AND CONDITIONS FOR COPYING, DISTRIBUTION AND MODIFICATION

0. This License applies to any program or other work which contains a notice placed by the copyright holder saying it may be distributed under the terms of this General Public License. The "Program", below, refers to any such program or work, and a "work based on the Program" means either the Program or any derivative work under copyright law: that is to say, a work containing the Program or a portion of it, either verbatim or with modifications and/or translated into another language. (Hereinafter, translation is included without limitation in the term "modification".) Each licensee is addressed as "you".

Activities other than copying, distribution and modification are not covered by this License; they are outside its scope. The act of running the Program is not restricted, and the output from the Program is covered only if its contents constitute a work based on the Program (independent of having been made by running the Program). Whether that is true depends on what the Program does.

1. You may copy and distribute verbatim copies of the Program's source code as you receive it, in any medium, provided that you conspicuously and appropriately publish on each copy an appropriate copyright notice and disclaimer of warranty; keep intact all the notices that refer to this License and to the absence of any warranty; and give any other recipients of the Program a copy of this License along with the Program.

You may charge a fee for the physical act of transferring a copy, and you may at your option offer warranty protection in exchange for a fee.

2. You may modify your copy or copies of the Program or any portion of it, thus forming a work based on the Program, and copy and distribute such modifications or work under the terms of Section 1 above, provided that you also meet all of these conditions:

- a) You must cause the modified files to carry prominent notices stating that you changed the files and the date of any change.
- b) You must cause any work that you distribute or publish, that in whole or in part contains or is derived from the Program or any part thereof, to be licensed as a whole at no charge to all third parties under the terms of this License.
- c) If the modified program normally reads commands interactively when run, you must cause it, when started running for such interactive use in the most ordinary way, to print or display an announcement including an appropriate copyright notice and a notice that there is no warranty (or else, saying that you provide a warranty) and that users may redistribute the program under these conditions, and telling the user how to view a copy of this License. (Exception: if the Program itself is interactive but does not normally print such an announcement, your work based on the Program is not required to print an announcement.)

These requirements apply to the modified work as a whole. If identifiable sections of that work are not derived from the Program, and can be reasonably considered independent and separate works in themselves, then this License, and its terms, do not apply to those sections when you distribute them as separate works. But when you distribute the same sections as part of a whole which is a work based on the Program, the distribution of the whole must be on the terms of this License, whose permissions for other licensees extend to the entire whole, and thus to each and every part regardless of who wrote it.

Thus, it is not the intent of this section to claim rights or contest your rights to work written entirely by you; rather, the intent is to exercise the right to control the distribution of derivative or collective works based on the Program.

In addition, mere aggregation of another work not based on the Program with the Program (or with a work based on the Program) on a volume of a storage or distribution medium does not bring the other work under the scope of this License.

3. You may copy and distribute the Program (or a work based on it, under Section 2) in object code or executable form under the terms of Sections 1 and 2 above provided that you also do one of the following:

- a) Accompany it with the complete corresponding machine-readable source code, which must be distributed under the terms of Sections 1 and 2 above on a medium customarily used for software interchange; or,
- b) Accompany it with a written offer, valid for at least three years, to give any third party, for a charge no more than your cost of physically performing source distribution, a complete machine-readable copy of the corresponding source code, to be distributed under the terms of Sections 1 and 2 above on a medium customarily used for software interchange; or,

c) Accompany it with the information you received as to the offer to distribute corresponding source code. (This alternative is allowed only for noncommercial distribution and only if you received the program in object code or executable form with such an offer, in accord with Subsection b above.)

The source code for a work means the preferred form of the work for making modifications to it. For an executable work, complete source code means all the source code for all modules it contains, plus any associated interface definition files, plus the scripts used to control compilation and installation of the executable. However, as a special exception, the source code distributed need not include anything that is normally distributed (in either source or binary form) with the major components (compiler, kernel, and so on) of the operating system on which the executable runs, unless that component itself accompanies the executable.

If distribution of executable or object code is made by offering access to copy from a designated place, then offering equivalent access to copy the source code from the same place counts as distribution of the source code, even though third parties are not compelled to copy the source along with the object code.

4. You may not copy, modify, sublicense, or distribute the Program except as expressly provided under this License. Any attempt otherwise to copy, modify, sublicense or distribute the Program is void, and will automatically terminate your rights under this License. However, parties who have received copies, or rights, from you under this License will not have their licenses terminated so long as such parties remain in full compliance.

5. You are not required to accept this License, since you have not signed it. However, nothing else grants you permission to modify or distribute the Program or its derivative works. These actions are prohibited by law if you do not accept this License. Therefore, by modifying or distributing the Program (or any work based on the Program), you indicate your acceptance of this License to do so, and all its terms and conditions for copying, distributing or modifying the Program or works based on it.

6. Each time you redistribute the Program (or any work based on the Program), the recipient automatically receives a license from the original licensor to copy, distribute or modify the Program subject to these terms and conditions. You may not impose any further restrictions on the recipients' exercise of the rights granted herein. You are not responsible for enforcing compliance by third parties to this License.

7. If, as a consequence of a court judgment or allegation of patent infringement or for any other reason (not limited to patent issues), conditions are imposed on you (whether by court order, agreement or otherwise) that contradict the conditions of this License, they do not excuse you from the conditions of this License. If you cannot distribute so as to satisfy simultaneously your obligations under this License and any other pertinent obligations, then as a consequence you may not distribute the Program at all. For example, if a patent license would not permit royalty-free redistribution of the Program by all those who receive copies directly or indirectly through you, then the only way you could satisfy both it and this License would be to refrain entirely from distribution of the Program.

If any portion of this section is held invalid or unenforceable under any particular circumstance, the balance of the section is intended to apply and the section as a whole is intended to apply in other circumstances.

It is not the purpose of this section to induce you to infringe any patents or other property right claims or to contest validity of any such claims; this section has the sole purpose of protecting the integrity of the free software distribution system, which is implemented by public license practices. Many people have made generous contributions to the wide range of software distributed through that system in reliance on consistent application of that system; it is up to the author/donor to decide if he or she is willing to distribute software through any other system and a licensee cannot impose that choice.

This section is intended to make thoroughly clear what is believed to be a consequence of the rest of this License.

8. If the distribution and/or use of the Program is restricted in certain countries either by patents or by copyrighted interfaces, the original copyright holder who places the Program under this License may add an explicit geographical distribution limitation excluding those countries, so that distribution is permitted only in or among countries not thus excluded. In such case, this License incorporates the limitation as if written in the body of this License.

9. The Free Software Foundation may publish revised and/or new versions of the General Public License from time to time. Such new versions will be similar in spirit to the present version, but may differ in detail to address new problems or concerns.

Each version is given a distinguishing version number. If the Program specifies a version number of this License which applies to it and "any later version", you have the option of following the terms and conditions either of that version or of any later version published by the Free Software Foundation. If the Program does not specify a version number of this License, you may choose any version ever published by the Free Software Foundation.

10. If you wish to incorporate parts of the Program into other free programs whose distribution conditions are different, write to the author to ask for permission. For software which is copyrighted by the Free Software Foundation, write to the Free Software Foundation; we sometimes make exceptions for this. Our decision will be guided by the two goals of preserving the free status of all derivatives of our free software and of promoting the sharing and reuse of software generally.

NO WARRANTY

11. BECAUSE THE PROGRAM IS LICENSED FREE OF CHARGE, THERE IS NO WARRANTY FOR THE PROGRAM, TO THE EXTENT PERMITTED BY APPLICABLE LAW. EXCEPT WHEN OTHERWISE STATED IN WRITING THE COPYRIGHT HOLDERS AND/OR OTHER PARTIES PROVIDE THE PROGRAM "AS IS" WITHOUT WARRANTY OF ANY KIND, EITHER EXPRESSED OR IMPLIED, INCLUDING, BUT NOT LIMITED TO, THE IMPLIED WARRANTIES OF MERCHANTABILITY AND FITNESS FOR A PARTICULAR PURPOSE. THE ENTIRE RISK AS TO THE QUALITY AND PERFORMANCE OF THE PROGRAM IS WITH YOU. SHOULD THE PROGRAM PROVE DEFECTIVE, YOU ASSUME THE COST OF ALL NECESSARY SERVICING, REPAIR OR CORRECTION.

12. IN NO EVENT UNLESS REQUIRED BY APPLICABLE LAW OR AGREED TO IN WRITING WILL ANY COPYRIGHT HOLDER, OR ANY OTHER PARTY WHO MAY MODIFY AND/OR REDISTRIBUTE THE PROGRAM AS PERMITTED ABOVE, BE LIABLE TO YOU FOR DAMAGES, INCLUDING ANY GENERAL, SPECIAL, INCIDENTAL OR CONSEQUENTIAL DAMAGES ARISING OUT OF THE USE OR INABILITY TO USE THE PROGRAM (INCLUDING BUT NOT LIMITED TO LOSS OF DATA OR DATA BEING RENDERED INACCURATE OR LOSSES SUSTAINED BY YOU OR THIRD PARTIES OR A FAILURE OF THE PROGRAM TO OPERATE WITH ANY OTHER PROGRAMS), EVEN IF SUCH HOLDER OR OTHER PARTY HAS BEEN ADVISED OF THE POSSIBILITY OF SUCH DAMAGES.

END OF TERMS AND CONDITIONS

How to Apply These Terms to Your New Programs

If you develop a new program, and you want it to be of the greatest possible use to the public, the best way to achieve this is to make it free software which everyone can redistribute and change under these terms.

To do so, attach the following notices to the program. It is safest to attach them to the start of each source file to most effectively convey the exclusion of warranty; and each file should have at least the "copyright" line and a pointer to where the full notice is found.

<one line to give the program's name and a brief idea of what it does.> Copyright (C) <year> <name of author>

This program is free software; you can redistribute it and/or modify it under the terms of the GNU General Public License as published by the Free Software Foundation; either version 2 of the License, or (at your option) any later version.

This program is distributed in the hope that it will be useful, but WITHOUT ANY WARRANTY; without even the implied warranty of MERCHANTABILITY or FITNESS FOR A PARTICULAR PURPOSE. See the GNU General Public License for more details.

You should have received a copy of the GNU General Public License along with this program; if not, write to the Free Software Foundation, Inc., 51 Franklin Street, Fifth Floor, Boston, MA 02110-1301 USA.

Also add information on how to contact you by electronic and paper mail.

If the program is interactive, make it output a short notice like this when it starts in an interactive mode:

Gnomovision version 69, Copyright (C) year name of author
Gnomovision comes with ABSOLUTELY NO WARRANTY; for details
type `show w'. This is free software, and you are welcome to
redistribute it under certain conditions; type `show c' for details.

The hypothetical commands ``show w'` and ``show c'` should show the appropriate parts of the General Public License. Of course, the commands you use may be called something other than ``show w'` and ``show c'`; they could even be mouse-clicks or menu items--whatever suits your program.

You should also get your employer (if you work as a programmer) or your school, if any, to sign a "copyright disclaimer" for the program, if necessary. Here is a sample; alter the names:

Yoyodyne, Inc., hereby disclaims all copyright interest in the program ``Gnomovision'` (which makes passes at compilers) written by James Hacker.

<signature of Ty Coon>, 1 April 1989

Ty Coon, President of Vice

This General Public License does not permit incorporating your program into proprietary programs. If your program is a subroutine library, you may consider it more useful to permit linking proprietary applications with the library. If this is what you want to do, use the GNU Lesser General Public License instead of this License.

Informacija apie autorių teises

Jokios šio vadovo dalies, įskaitant joje aprašytus produktus ir programinę įrangą, negalima jokiais būdais ir jokia forma atkurti, persiųsti, nurašyti, laikyti išrinkimo sistemoje arba versti į kitas kalbas, išskyrus dokumentus, kuriuos įsigyjėjas saugoja atsargai, negavus aiškaus raštiško "ASUSTeK COMPUTER INC." ("ASUS") leidimo.

ASUS PROVIDES THIS MANUAL "AS IS" WITHOUT WARRANTY OF ANY KIND, EITHER EXPRESS OR IMPLIED, INCLUDING BUT NOT LIMITED TO THE IMPLIED WARRANTIES OR CONDITIONS OF MERCHANTABILITY OR FITNESS FOR A PARTICULAR PURPOSE. JOKIAIS ATVEJ AIS ASUS BENDROVĖ, JOS DIREKTORIAI, TARNAUTOJAI, DARBUOTOJAI AR ATSTOVAI NĖRA ATSAKINGI UŽ JOKIUS NETIESIOGINIUS, SPECIALIUS, ATSITIKTINIUS AR LOGIŠKAI IŠPLAUKIANČIUS NUOSTOLIUS (ĮSKAITANT NUOSTOLIUS DĖL PRALEISTOS NAUDOS, VERSLO NUOSTOLIUS, NAUDOJIMO AR DUOMENŲ PRARADIMĄ, VERSLO NUTRAUKIMĄ IR PANĄŠIAI), NETGI TUO ATVEJU, JEI ASUS BUVO PRANEŠTA APIE GALIMYBĘ DĖL TOKIŲ NUOSTOLIŲ, ATsirANDANČIŲ DĖL ŠIO VADOVO AR PRODUKTO TRŪKUMO AR KLAIDOS.

Šiame vadove minimi produktai ir įmonių pavadinimai gali būti ar nebūti registruotieji prekių ženklai arba atitinkamų bendrovių autorių teisės ir yra naudojami tik tapatybės nustatymui ar paaiškinimui, ir tik savininko naudai, nesiekiant kėsintis į autorių teises.

IAME VADOVE PATEIKTOS SPECIFIKACIJOS IR INFORMACIJA SKIRTI TIK INFORMACINIAMS TIKSLAMS IR GALI BŪTI BET KURIUO METU BE ĮSPĖJIMO PAKEISTI, IR NEGALI BŪTI AIŠKINAMI KAIP ASUS ĮSIPAREIGOJIMAS. ASUS NEPRISIIMA JOKIOS ATSAKOMYBĖS AR ĮSIPAREIGOJIMŲ DĖL BET KOKIŲ KLAIDŲ AR NETIKSLUMŲ, KURIŲ GALI PASITAIKYTI ŠIAME VADOVE, ĮSKAITANT JAME APRAŠYTUS PRODUKTUS IR PROGRAMINĘ ĮRANGĄ.

Autorių teisės © 2008 ASUSTeK COMPUTER INC. Visos teisės ginamos.

Atsakomybės apribojimai

Circumstances may arise where because of a default on ASUS' part or other liability, you are entitled to recover damages from ASUS. Kiekvienu tokiu atveju, nepriklausomai nuo to, kokių pagrindu jūs turite teisę pateikti ieškinį, kad ASUS atlygintų jums nuostolius, ASUS bendrovė yra atsakinga tik už kūniškus sužeidimus (įskaitant mirtį) ir žalą turtui bei daiktinei asmeninei nuosavybei; arba už faktinius ir tiesioginius nuostolius, patirtus dėl neveikimo arba teisinių įsipareigojimų nevykdymo pagal šią garantiją, įskaitant pateiktos sutartinės kiekvieno produkto kainos kompensavimą.

ASUS bendrovė yra atsakinga už arba yra įsipareigojusi atlyginti jums už nuostolius ar pretenzijas, deliktą arba teisių pažeidimą pagal šią garantiją.

This limit also applies to ASUS' suppliers and its reseller. Tai daugiausia, už ką ASUS bendrovė, jos tiekėjai ir jūsų perpardavėjas kartu yra atsakingi.

ASUS BENDROVĖ JOKIAIS BŪDAIS JOKIOMIS APLINKYBĖMIS NĖRA ATSAKINGA UŽ: (1) TREČIOSIOS ŠALIES JUMS PATEIKTAS PRETENZIJAS DĖL NUOSTOLIŲ ATLYGINIMO; (2) NETEKIMĄ AR ŽALĄ JŪSŲ ĮRAŠAMS AR DUOMENIMS; ARBA (3) SPECIALIUS, ATSITIKTINIUS AR NETIESIOGINIUS NUOSTOLIUS ARBA BET KOKIUS EKONOMINIUS, LOGIŠKAI IŠPLAUKIANČIUS NUOSTOLIUS (ĮSKAITANT PRARASTĄ PELNĄ AR SANTAUPAS), NETGI TUO ATVEJU, JEI ASUS, JOS TIEKĖJAMS AR JŪSŲ PERPARDAVĖJUI PRANEŠTA APIE JŲ GALIMYBĘ.

Techninė priežiūra ir pagalba

Apšilankykite mūsų daugiakalbiame tinklapyje **<http://support.asus.com>**

