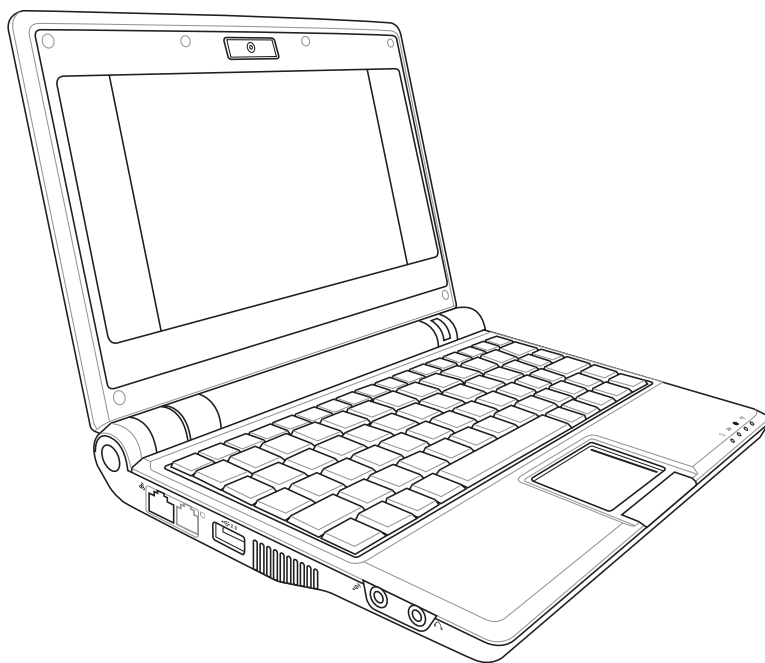




Eee PC[®] Manuale Utente

Windows[®] XP Edition

Eee PC 701SD Series



Agosto 2008





Sommario

Capitolo 1: Introduzione a Eee PC

Informazioni sul Manuale.....	1-2
Note sul Manuale	1-3
Norme di Sicurezza.....	1-4
Precauzioni per il Trasporto	1-5
Ricarica delle Batterie.....	1-5
Precauzioni per Chi Viaggia in Aereo	1-5
Preparazione di Eee PC.....	1-6

Capitolo 2: Descrizione dei Componenti

Lato Superiore.....	2-2
Lato Inferiore.....	2-5
Lato Destro	2-7
Lato Sinistro.....	2-8
Lato Posteriore	2-9

Capitolo 3: Informazioni Preliminari

Sistema di Alimentazione.....	3-2
Alimentazione a Corrente Alternata (CA)	3-2
Alimentazione a Batteria.....	3-4
Manutenzione della Batteria	3-5
Modalità di Alimentazione.....	3-6
Super Hybrid Engine	3-6
Utilizzo del Touchpad	3-7
Uso della Tastiera.....	3-9
Tasti con Funzione Speciale.....	3-9
Configurazione Iniziale.....	3-12
Desktop.....	3-15
Utilità ASUS EeePC Tray	3-16
Arresto del Sistema.....	3-18

Capitolo 4: Utilizzo di Eee PC

Connessione di Rete.....	4-2
Configurazione di una connessione di rete wireless	4-2
Configurazione di una connessione di rete	4-4





Sommario

Navigazione delle Pagine Web	4-10
ASUS Update.....	4-11
Aggiornamento del BIOS attraverso Internet.....	4-11
Aggiornamento del BIOS tramite un File BIOS	4-13
Outlook Express.....	4-14
Skype™ (su modelli selezionati)	4-15
Microsoft® Works (in paesi selezionati)	4-16
Initializzazione di Microsoft® Works	4-16
Microsoft® Works	4-17
Super Hybrid Engine	4-20
Modalità Super Hybrid Engine	4-20
YoStore (Eee Storage)	4-21

Capitolo 5: DVD di Supporto e Ripristino del Sistema

Informazioni sul DVD di Supporto	5-2
Esecuzione del DVD di Supporto.....	5-2
Menu Drivers	5-2
Menu Utilità	5-3
Contatti	5-4
Altre Informazioni.....	5-4
Ripristino del Sistema	5-5
Mediante il DVD di Supporto	5-5

Appendice

Dichiarazioni e Informazioni in materia di Sicurezza	A-2
Informazioni sul Copyright	A-11
Condizioni e Limiti di Copertura della Garanzia sul Prodotto.....	A-12
Licenza Software.....	A-13
Assistenza e Supporto	A-13







Informazioni sul Manuale

Note sul Manuale

Norme di Sicurezza

Preparazione di Eee PC

Introduzione a Eee PC





Informazioni sul Manuale

State leggendo il Manuale Utente di Eee PC. Questo Manuale Utente fornisce informazioni sui vari componenti di Eee PC e sul loro impiego. Di seguito sono elencate le sezioni principali del Manuale:

1. Introduzione a Eee PC

Introduzione a Eee PC e al Manuale Utente.

2. Descrizione dei Componenti

Informazioni sui componenti di Eee PC.

3. Informazioni Preliminari

Informazioni su come familiarizzare con Eee PC.

4. Utilizzo di Eee PC

Descrizione delle utilità di Eee PC.

5. DVD di Supporto e Ripristino del Sistema

Informazioni sul contenuto del DVD di supporto e sul ripristino del sistema

Appendice

Dichiarazioni in materia di sicurezza.



Le applicazioni utilizzate variano in base al modello e al paese. In caso di differenze fra Eee PC e le immagini del manuale, considerare Eee PC come il riferimento corretto..





Note sul Manuale

In questo manuale sono utilizzate note e avvisi, che consentono di completare le operazioni in modo sicuro ed efficiente. Tali note hanno diversi gradi d'importanza, come indicato di seguito:



AVVISO! Informazioni importanti da seguire per la sicurezza delle operazioni.



IMPORTANTE! Informazioni per prevenire danni ai dati, ai componenti o lesioni alle persone.



SUGGERIMENTO: Suggerimenti per completare le operazioni.



NOTA: Informazioni per situazioni speciali.





Norme di Sicurezza

Le seguenti norme di sicurezza aumenteranno la durata di Eee PC. Attenersi alle precauzioni ed alle istruzioni. Fatta eccezione per quello descritto in questo manuale, tutte le riparazioni devono essere eseguite da personale qualificato. Non usare cavi d'alimentazione accessori o periferiche danneggiate. Non usare forti solventi come diluenti, benzene, o altri prodotti chimici sulla superficie o nelle vicinanze del computer.



Scollegare il cavo d'alimentazione CA e rimuovere i pacchi batteria prima della pulizia. Pulire Eee PC usando una spugna di cellulosa pulita oppure una pelle di daino inumidita con una soluzione di detergente non abrasivo ed alcune gocce d'acqua calda, asciugare con un panno asciutto per rimuovere tutti i residui d'umidità.



NON collocare su superfici di lavoro non piane o instabili. Se la copertura è danneggiata, rivolgersi a personale qualificato.



NON collocare oggetti sulla parte superiore, e non far cadere o infilare oggetti estranei all'interno di Eee PC.



NON esporre ad ambienti sporchi o polverosi. NON usare in presenza di perdita di gas.



NON esporre a forti campi magnetici o elettrici.



NON esercitare pressioni o toccare il pannello dello schermo. Non avvicinare piccoli oggetti che possono graffiare o penetrare all'interno di Eee PC.



NON esporre o usare in vicinanza di liquidi, pioggia o umidità. NON usare il modem durante i temporali.



NON lasciare Eee PC in grembo o su qualsiasi altra parte del corpo per prevenire disturbi o lesioni provocate dall'esposizione al calore.



Avviso di sicurezza sulla batteria: NON buttare le batterie nel fuoco. NON cortocircuitare i contatti. NON smontare la batteria.



TEMPERATURA DI SICUREZZA: Questo Eee PC deve essere usato solo in ambienti con temperature comprese tra 5°C (41°F) e 35°C (95°F)



POTENZA NOMINALE: Fare riferimento all'etichetta sulla parte inferiore di Eee PC ed assicurarsi che l'adattatore di corrente sia conforme alla potenza nominale riportata.



NON smaltire Eee PC insieme ai rifiuti urbani. Controllare le normative locali riguardo allo smaltimento del prodotto elettronici.



NON trasportare Eee PC mentre è acceso o coprirlo con materiali che possono ridurre il ricircolo dell'aria, come la borsa uso custodia





Precauzioni per il Trasporto

Per preparare Eee PC al trasporto, chiudere il pannello del display per proteggere lo schermo e la tastiera.

Se non trattata con la dovuta cura, la superficie smaltata di Eee PC tende a rovinarsi facilmente. Fare attenzione a non strofinare o graffiare la superficie, durante il trasporto di Eee PC. Porre Eee PC in una valigetta da trasporto, uso custodia, per proteggerlo da sporco, acqua, urti e graffi.

Ricarica delle Batterie

Se si utilizzano le batterie, assicurarsi che siano completamente cariche prima di lungo viaggio. Ricordare che l'adattatore di corrente carica la batteria fintanto che è collegato al computer e ad una presa di corrente CA. Tenere a mente che ci vuole molto più tempo per caricare la batteria quando Eee PC è in funzione.

Precauzioni per Chi Viaggia in Aereo

Rivolgersi alla compagnia aerea se si intende utilizzare Eee PC in aereo. La maggior parte delle compagnie aeree limita l'uso di attrezzature elettroniche. Nella maggior parte dei casi, è consentito l'uso di attrezzature elettroniche in volo, ma non durante il decollo e l'atterraggio.



Negli aeroporti sono principalmente presenti tre diversi dispositivi di sicurezza: macchine a raggi X (per gli oggetti collocati su nastri trasportatori), rilevatori magnetici fissi (utilizzati sulle persone durante i controlli di sicurezza), e rilevatori magnetici a mano (strumentazioni tenute in mano destinate al controllo di singole persone od oggetti). Eee PC ed i dischetti possono passare nelle macchine a raggi X dell'aeroporto. Tuttavia, si raccomanda di non far passare mai Eee PC ed i dischetti sotto i rilevatori magnetici fissi o di farli esporre ai rilevatori magnetici a mano.

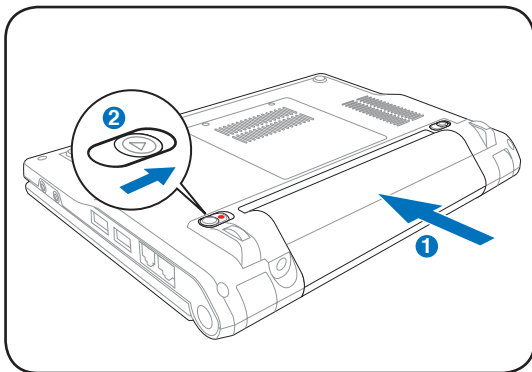




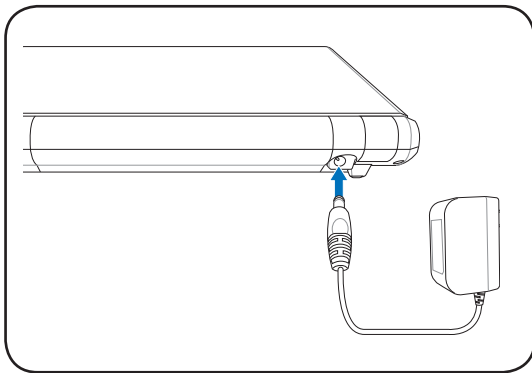
Preparazione di Eee PC

Queste sono soltanto rapide istruzioni per un corretto utilizzo di Eee PC. Per istruzioni dettagliate, leggere i capitoli seguenti.

1. Installare la batteria



2. Collegare l' adattatore di corrente CA

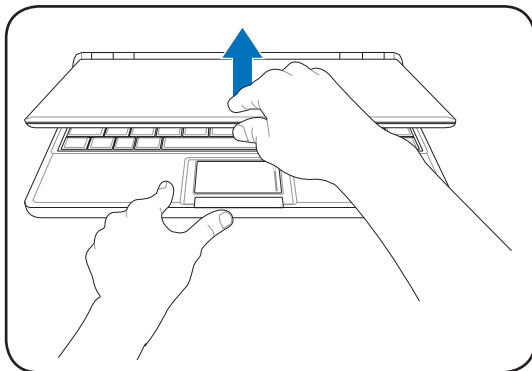


La presa a muro varia per tipo in ogni paese. Eee PC è fornito di un adattatore di corrente conforme allo standard nazionale. L'illustrazione precedente è solo per riferimento e potrebbe non mostrare la configurazione specifica del proprio paese. Per approfondimenti, fare riferimento al capitolo 3.

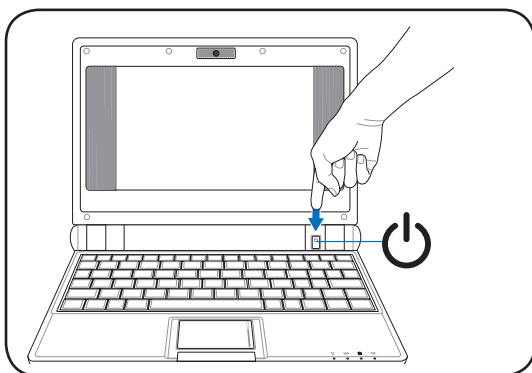




3. Aprire il pannello dello schermo



4. Accendere Eee PC



Quando si apre il pannello dello schermo, non forzarlo verso il basso, diversamente si possono rompere le cerniere! Non sollevare mai Eee PC dal pannello dello schermo!





20 horizontal lines for text entry.





Lato Superiore

Lato Inferiore

Lato Destro

Lato Sinistro

Lato Posteriore

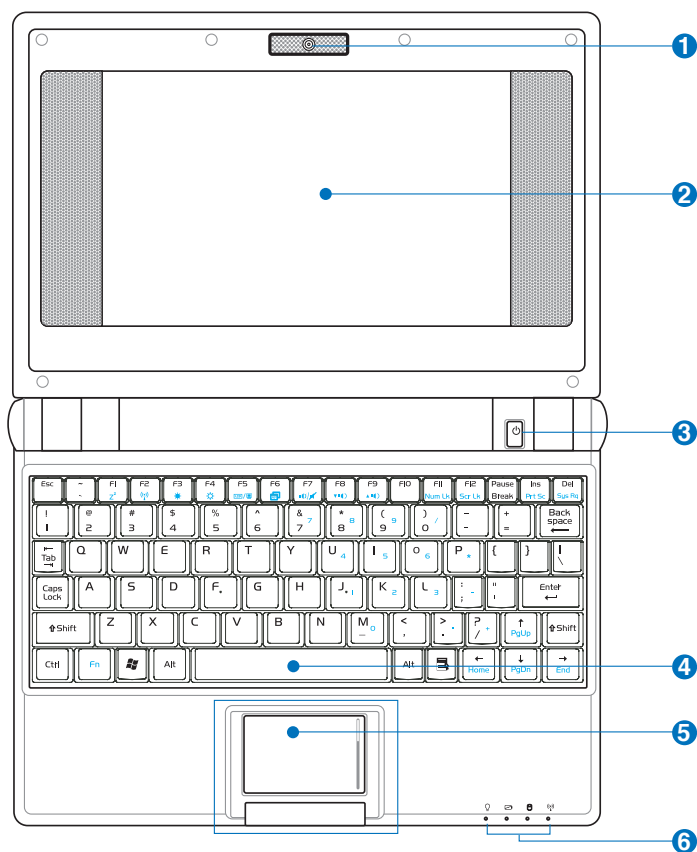
Descrizione dei Componenti





Lato Superiore

Fare riferimento alla figura che segue per identificare i componenti su questo lato di Eee PC.



La tastiera è diversa per ogni paese.





1 **Fotocamera integrata (su modelli selezionati)**

La fotocamera integrata permette di scattare fotografie o di registrare video.

2 **Pannello dello schermo**

Il pannello dello schermo funziona come il monitor di un normale computer. Eee PC usa uno schermo TFT LCD a matrice attiva, che fornisce una visione eccellente come quella dei monitor. Diversamente dai monitor, lo schermo LCD non produce nessuna radiazione e sfarfallio, più riposante per la vista. Usare un panno morbido senza prodotti chimici liquidi (usare acqua se necessario) per pulire il pannello dello schermo.

3 **Pulsante d'accensione**

Il pulsante d'accensione consente di accendere e spegnere Eee PC e di effettuare il recupero dalla modalità STR. Premere una volta il pulsante per accendere Eee PC e tenerlo premuto per spegnerlo. Tale pulsante funziona solo quando il pannello dello schermo è aperto.

4 **Tastiera**

La tastiera fornisce tasti con un comodo gioco (la profondità di pressione dei tasti) ed un poggiapalmi per entrambe le mani.

5 **Touchpad e tasti**

Il touchpad ed i relativi tasti includono un dispositivo di puntamento ed insieme forniscono le stesse funzioni di un mouse. E' disponibile anche la funzione di scorrimento per consultare comodamente i documenti e le pagine web.



**6**

Indicatori di stato (parte frontale)



Indicatore di Alimentazione

L'indicatore di alimentazione si illumina quando Eee PC è acceso e lampeggia quando Eee PC è in modalità STR (Save-to-RAM). Quando Eee PC è spento, anche l'indicatore è spento.



Indicatore di carica della batteria

L'indicatore di carica della batteria (LED) mostra lo stato di carica della batteria, come dalla seguente tabella:

ACCESO

	Modalità AC	Modalità Batteria
Carica della batteria: 80%–100%	Arancione ACCESO	Verde ACCESO
Carica della batteria: 10% –80%	Arancione, Lampeggio lento	Verde Lampeggio lento
Carica della batteria: inferiore al 10%	Arancione, Lampeggio Rapido	Verde Lampeggio Rapido

Standby / SPENTO

	Modalità AC	Modalità Batteria
Carica della batteria: 80%–100%	Arancione ACCESO	Spento
Carica della batteria: 10% –80%	Arancione, Lampeggio lento	Spento
Carica della batteria: inferiore al 10%	Arancione, Lampeggio Rapido	Spento



Indicatore SSD (Solid-State Disk)

L'indicatore SSD lampeggia quando i dati sono scritti o letti dall'unità disco.



Indicatore wireless

Questo si applica solo ai modelli con LAN wireless integrata. Quando la LAN wireless integrata è abilitata, questo indicatore si illumina.



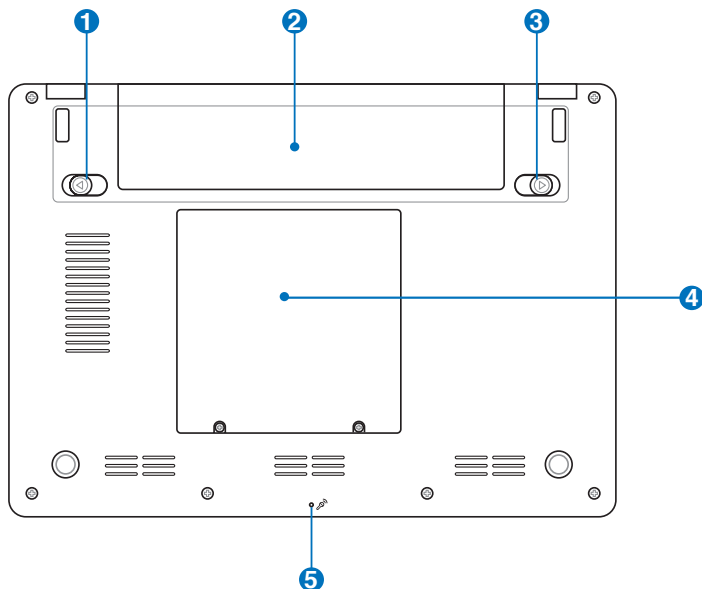


Lato Inferiore

Fare riferimento alla figura che segue per identificare i componenti su questo lato di Eee PC.



L'aspetto del lato inferiore varia in base al modello.



La parte inferiore di Eee PC può diventare molto calda. Prestare attenzione quando si maneggia Eee PC mentre è in funzione o lo è stato di recente. Le alte temperature sono normali durante il caricamento o il funzionamento. **NON** usare su superfici morbide come letti o divani, che possono bloccare le fessure di ventilazione. **NON COLLOCARE** Eee PC IN GREMBO O SU ALTRE PARTI DEL CORPO PER EVITARE LE LESIONI PROVOCATE DAL CALORE.





1 **Fermo batteria – A molla**

Il fermo batteria a molla blocca la batteria. Quando la batteria è inserita, si blocca automaticamente. Quando si rimuove la batteria, questo fermo a molla deve essere trattenuto in posizione di rilascio.

2 **Batteria**

La batteria viene caricata automaticamente quando è collegata il cavo d'alimentazione CA ed eroga alimentazione a Eee PC quando il cavo d'alimentazione non è collegato. Questo consente lo spostamento temporaneo tra due ambienti. La durata della batteria varia in base all'uso ed alle specifiche di Eee PC. La batteria non può essere smontata e deve essere acquistata come una singola unità.

3 **Fermo Batteria - Manuale**

Il blocco batteria manuale è usato per bloccare la batteria. Spostare il fermo in posizione di rilascio per inserire e rimuovere la batteria. Spostare il fermo manuale in posizione di blocco dopo avere inserito la batteria.

4 **Scomparto SSD (Solid-State Disk) e Memoria**

L'unità SSD e la memoria sono custodite in uno scomparto dedicato.

5 **Microfono (integrato)**

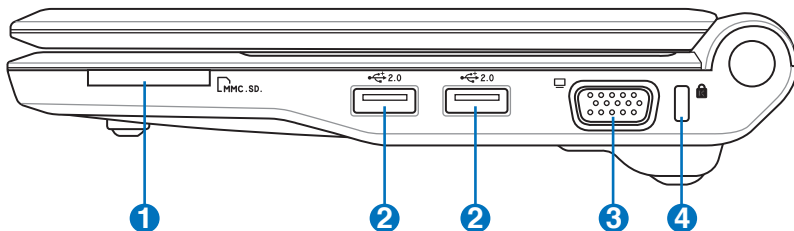
Il microfono mono integrato può essere utilizzato per skype, narrazioni vocali, o semplici registrazioni audio.





Lato Destro

Fare riferimento alla figura che segue per identificare i componenti su questo lato di Eee PC.



1 **Alloggio Scheda Memoria**

Il lettore di schede integrato può leggere schede MMC/SD da dispositivi come fotocamere digitali, lettori MP3, telefoni cellulari e PDA.

2 **Porta USB (2.0/1.1)**

La porta USB (Universal Serial Bus) è compatibile con dispositivi USB 2.0 o USB 1.1 come tastiere, dispositivi di puntamento, fotocamere e dispositivi d'archiviazione, collegati in serie fino a 12Mbit/sec (USB 1.1) 480Mbit/sec (USB 2.0). L'USB consente a molti dispositivi di funzionare simultaneamente su un singolo computer, con alcune periferiche che agiscono come dispositivi aggiuntivi di collegamento o hub. Inoltre, l'USB supporta la funzione di scambio a caldo (Hot Swap).

3 **Uscita Schermo (monitor)**

La porta D-sub a 15 pin del monitor supporta dispositivi compatibili con lo standard VGA, come monitor o proiettori per consentire la visualizzazione su schermi esterni più grandi.

4 **Porta Kensington®**

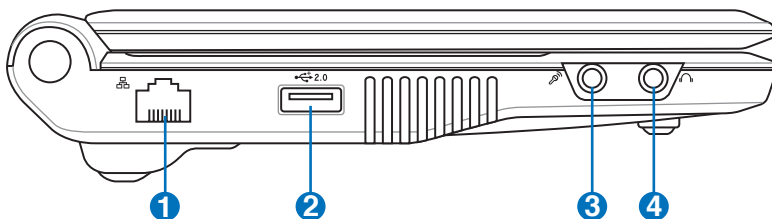
La porta Kensington® consente di bloccare Eee PC usando prodotti di protezione compatibili Kensington®. Questi prodotti di protezione di solito includono un cavo di metallo ed un lucchetto che impediscono a Eee PC di essere rimosso da una postazione fissa.





Lato Sinistro

Fare riferimento alla figura che segue per identificare i componenti su questo lato di Eee PC.



1 Porta LAN

La porta LAN a 8 pin RJ-45 (10/100M bit) supporta un cavo Ethernet standard per il collegamento alla rete locale. Il connettore integrato consente l'uso senza necessità di adattatori.

2 Porta USB (2.0/1.1)

La porta USB (Universal Serial Bus) è compatibile con dispositivi USB 2.0 o USB 1.1 come tastiere, dispositivi di puntamento, fotocamere e dispositivi d'archiviazione, collegati in serie fino a 12Mbit/sec (USB 1.1) 480Mbit/sec (USB 2.0). L'USB consente a molti dispositivi di funzionare simultaneamente su un singolo computer, con alcune periferiche che agiscono come dispositivi aggiuntivi di collegamento o hub. Inoltre supporta la funzione di sostituzione a caldo (Hot Swap).

3 Connettore Microfono

Il connettore del microfono è progettato per collegare il microfono usato per Skype, narrazioni vocali o semplici registrazioni audio.

4 Connettore Uscita Cuffie

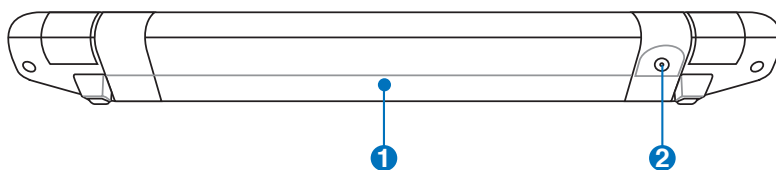
Il connettore cuffie stereo da 1/8" (3.55mm) collega il segnale d'output audio di Eee PC alle casse amplificate o alle cuffie. L'uso di questo connettore disabilita automaticamente le casse integrate.





Lato Posteriore

Fare riferimento alla figura che segue per identificare i componenti su questo lato di Eee PC.



1 Batteria

La batteria è caricata automaticamente quando è collegato il cavo d'alimentazione CA ed eroga alimentazione a Eee PC quando il cavo d'alimentazione non è collegato. Questo consente lo spostamento temporaneo tra due ambienti. La durata della batteria varia in base all'uso ed alle specifiche di Eee PC. La batteria non può essere smontata e deve essere acquistata come una singola unità.

2 Ingresso alimentazione (CC)

L'adattatore di corrente fornito in dotazione converte la corrente alternata CA in corrente continua CC e va collegato a questo connettore. La corrente erogata da questo connettore alimenta Eee PC e carica la batteria interna.



ATTENZIONE: PUÒ RISCALDARSI QUANDO IN USO. ASSICURARSI DI NON COPRIRE L'ADATTATORE E DI TENERLO LONTANO DAL CORPO.





20 horizontal lines for text entry.





Sistema di Alimentazione

Uso del Touchpad

Uso della Tastiera

Configurazione Iniziale

Desktop

Utilità ASUS EeePC Tray

Arresto del Sistema

3 Informazioni Preliminari

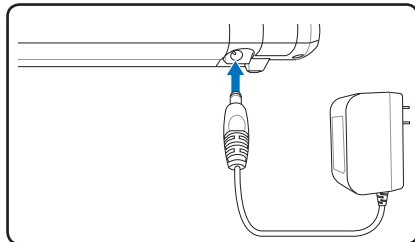




Sistema di Alimentazione

Alimentazione CA

Il sistema d'alimentazione di Eee PC è composto di due parti: l'adattatore di corrente e la batteria. L'adattatore di corrente converte la corrente alternata CA da una presa a muro in corrente continua CC richiesta da Eee PC. Eee PC è fornito con adattatore universale CA/CC, che può essere collegato a qualsiasi presa a muro 100V-120V e 220V-240V senza dover impostare interruttori o usare convertitori di corrente. I vari paesi possono richiedere un adattatore per collegare il cavo d'alimentazione CA standard US ad uno standard diverso. La maggior parte degli hotel fornisce prese universali che supportano diversi tipi di cavi d'alimentazione come anche di voltaggi. È sempre meglio chiedere informazioni sui voltaggi delle prese CA ad un viaggiatore esperto prima di mettersi in viaggio.

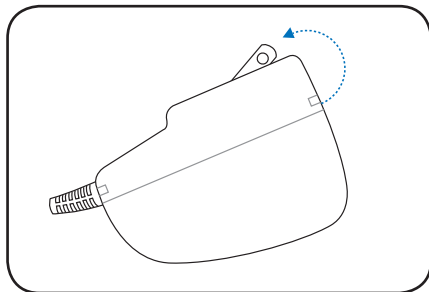


L'ADATTATORE DI CORRENTE PUÒ RISCALDARSI QUANDO IN USO. ASSICURARSI DI NON COPRIRE L'ADATTATORE E DI TENERLO LONTANO DAL CORPO.

Installazione dell'adattatore per la presa di corrente

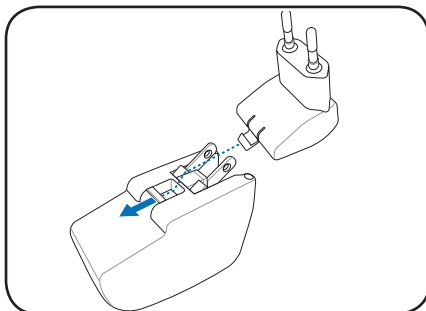
Attenersi alle istruzioni che seguono per installare, se necessario, l'adattatore per la presa di corrente.

1. Inclinare leggermente la spina.





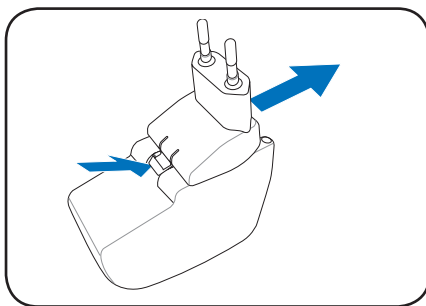
2. Allineare la spina ed inserirla finché scatta in posizione.



Rimozione dell'adattatore per la presa di corrente

Attenersi alle istruzioni che seguono per rimuovere, se necessario, l'adattatore per la presa di corrente.

- Premere la linguetta del fermo ed estrarre la spina.



L'adattatore di corrente di questo Eee PC può essere dotato di una spina a due o tre dentelli per adattarsi alla presa di corrente del territorio.



Se si usano adattatori di corrente diversi da quello fornito in dotazione si possono provocare danni a Eee PC, allo stesso modo si possono danneggiare altri dispositivi alimentandoli con l'adattatore di Eee PC. Se l'adattatore di corrente emette fumo, odore di bruciato o calore estremo, rivolgersi a personale qualificato. Richiedere l'assistenza anche quando si sospetta che l'adattatore sia guasto. La batteria e l'Eee PC possono essere danneggiati, se si usa un adattatore di corrente difettoso.





Alimentazione a Batteria

Eee PC è stato progettato per funzionare con una batteria removibile. La batteria consiste di una serie di celle raggruppate insieme. Una batteria completamente carica fornirà diverse ore di funzionamento, ma la durata effettiva varia in funzione delle abitudini di utilizzo, della CPU, delle dimensioni della memoria di sistema e del pannello del display. Altre batterie sono opzionali e possono essere acquistate separatamente presso un rivenditore di Eee PC.

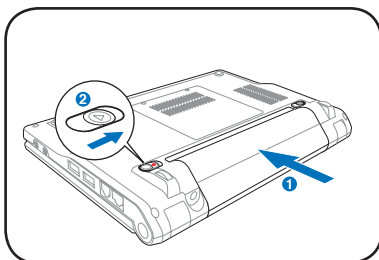


Ricordarsi di caricare completamente la batteria prima di utilizzarla per la prima volta (almeno otto ore) ed ogni qualvolta sia scarica, per allungare la durata utile. La batteria raggiunge la sua massima capacità dopo alcuni cicli di ricarica e scarica completi.

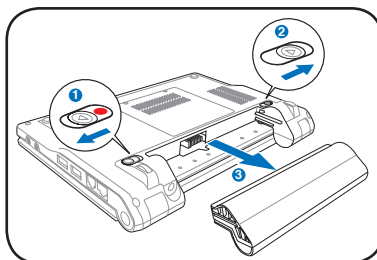
Installazione e rimozione della batteria

Eee PC potrebbe non avere la batteria installata. In questo caso, attenersi alle procedure che seguono per l'installazione

Installazione della batteria



Rimozione della batteria:



- Utilizzare solo le batterie e gli adattatori di corrente in dotazione con Eee PC, oppure specificatamente approvati dal produttore o rivenditore per l'uso con questo modello; altrimenti si danneggerà Eee PC.
- Non tentare mai di rimuovere la batteria, mentre Eee PC è acceso, perché si perderanno i dati delle applicazioni in esecuzione.





Manutenzione della Batteria

La batteria di EeePC, come tutte le batterie ricaricabili, non può essere ricaricata all'infinito. La vita utile della batteria dipenderà dalla temperatura dell'ambiente, dall'umidità e da come viene impiegato Eee PC. L'ideale è che la batteria sia usata a una temperatura compresa fra 5°C e 35°C (41°F e 95°F). Tenere presente, comunque, che la temperatura interna del Notebook è superiore rispetto a quella esterna. Se la temperatura ambientale è superiore o inferiore all'intervallo indicato, la vita della batteria sarà molto più breve. In ogni caso quando la durata della carica della batteria diventa troppo breve, è possibile acquistare una nuova batteria presso un rivenditore autorizzato. Dato che le batterie tendono a rovinarsi anche se rimangono inutilizzate, non è consigliabile comprare una batteria di riserva se non verrà utilizzata.




Per ragioni di sicurezza, **NON** gettare le batterie nel fuoco, **NON** cortocircuitare i contatti e **NON** smontare la batteria. Se la batteria funziona in modo anomalo oppure è danneggiata in seguito ad un urto, spegnere Eee PC e rivolgersi ad un Centro Assistenza autorizzato.



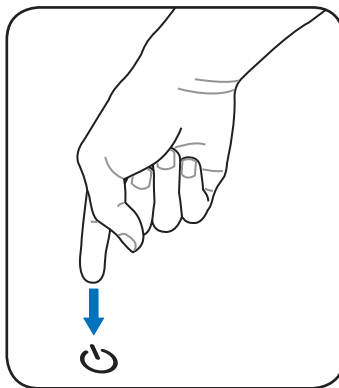
Arresto d'emergenza e ripristino

Se il sistema operativo non riesce a spegnersi o riavviarsi in modo corretto, ci sono altri modi per spegnere e riavviare Eee PC:

Tenere premuto il pulsante d'accensione  finché il sistema si arresta.



NON usare l'arresto d'emergenza/ripristino durante la lettura/scrittura dei dati; altrimenti i dati andranno persi o distrutti..





Modalità di Alimentazione

Eee PC è caratterizzato da un efficiente sistema di alimentazione. La modalità Batteria, a risparmio di energia, riduce la frequenza della CPU e diminuisce il consumo di energia, in modo da massimizzare la durata della batteria. La modalità CA consente alla CPU di funzionare a pieno ritmo e di ottenere le prestazioni migliori. Con l'inserimento o la rimozione dell'adattatore di corrente, la modalità CA e la modalità Batteria sono visualizzate sullo schermo come promemoria dello stato dell'alimentazione.



Modalità Batteria



Modalità CA

Super Hybrid Engine

Super Hybrid Engine mette a disposizione diverse modalità di alimentazione. Cliccare sull'icona Super Hybrid Engine in area di Notifica per spostarsi fra le varie modalità di risparmio di energia. Queste modalità controllano molti aspetti di Eee PC per massimizzare le prestazioni in rapporto alla durata della batteria. La modalità selezionata è visualizzata sullo schermo.



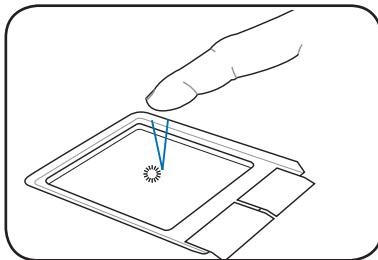
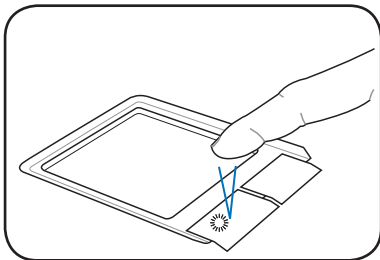
Le modalità **Auto High Performance** e **Auto Power-Saving** sono disponibili soltanto quando si inserisce o rimuove l'adattatore di corrente.



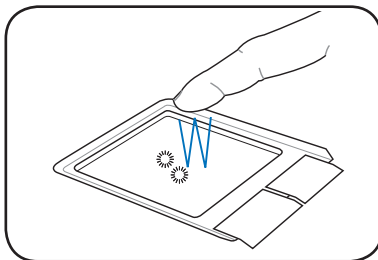
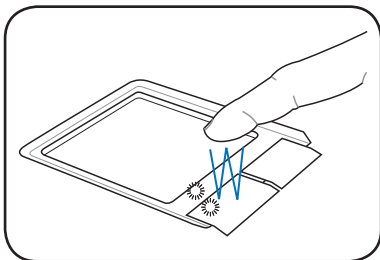


Utilizzo del Touchpad

Clic/Tocco - Con il cursore su un elemento, premere il tasto sinistro oppure toccare delicatamente il touchpad con un dito, tenendolo sul touchpad finché l'elemento è selezionato. L'elemento selezionato cambierà colore. Le 2 illustrazioni che seguono producono lo stesso risultato..

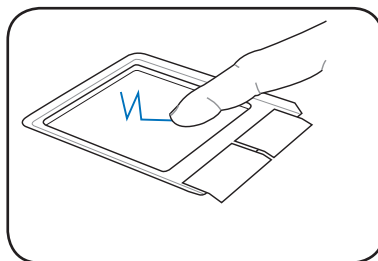
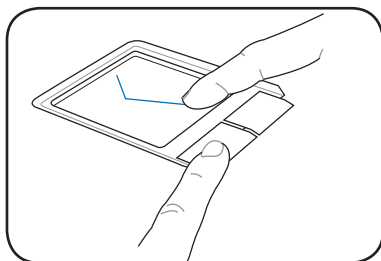


Doppio clic/Doppio tocco - Questa è una procedura comune per avviare i programmi direttamente dall'icona selezionata. Spostare il cursore sull'icona del programma da eseguire; premere due volte il tasto sinistro oppure toccare due volte il touchpad in rapida successione; il sistema avvierà il programma corrispondente. Se l'intervallo tra i due clic o i due tocchi è troppo lungo, l'operazione non sarà eseguita. Le 2 illustrazioni che seguono producono lo stesso risultato.

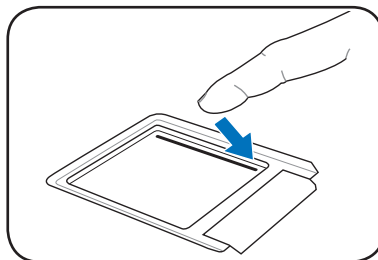
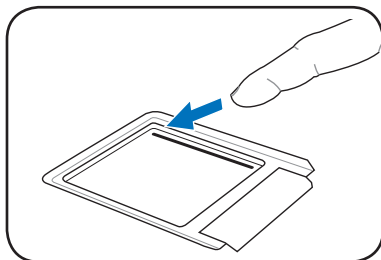




Trascinamento - Per trascinamento si intende prelevare un elemento e spostarlo ovunque desiderato sullo schermo. Spostare il cursore sull'elemento da selezionare e, mentre si tiene premuto il tasto sinistro, spostare il cursore sulla posizione voluta, poi rilasciare il tasto. Oppure, toccare due volte l'elemento e tenere il dito sul touchpad mentre si esegue il trascinamento spostando il dito. Le illustrazioni che seguono producono lo stesso risultato.



Scorrimento - Far scorrere il dito verso l'alto o il basso sul lato destro del touchpad per scorrere verso l'alto o il basso. Se la finestra dello schermo include diverse finestre secondarie, spostare il cursore su quel pannello prima di scorrere.





Uso della Tastiera

Tasti con Funzioni Speciali

Questa sezione descrive i tasti di funzione colorati della tastiera di Eee PC. Si può accedere ai comandi colorati solo tenendo premuto il tasto di funzione e poi premendo il tasto con un comando colorato. Dopo l'attivazione, alcune icone di funzione appaiono nell'area di notifica.



La posizione dei tasti di scelta rapida può variare in base al modello, ma la funzione resta la stessa. Attenersi alle indicazioni delle icone ogni qualvolta la posizione dei tasti non corrisponde a quella del manuale.



Icona zzZ (F1): Pone Eee PC in modalità sospensione STR (Save-to-RAM).



Comunicazione radio (F2): Solo per modelli wireless: Attiva/Disattiva la WLAN interna mediante OSD (on-screen-display). All'attivazione, si illumina il corrispondente indicatore wireless.



Icona oscuramento (F3): Riduce la luminosità dello schermo.



Icona illuminazione (F4): Aumenta la luminosità dello schermo.



Icone LCD/Monitor (F5): Passa tra lo schermo LCD di Eee PC ed un monitor esterno nella seguente sequenza: solo LCD -> solo CRT (Monitor Esterno) -> LCD + Clone CRT -> LCD + CRT Esteso.



La modalità LCD + Clone CRT supporta soltanto una risoluzione massima di 1024 x 600 pixel.



Per una risoluzione maggiore durante il collegamento con un monitor esterno, impostare Eee PC in modalità **High Performance** o **Super Performance**.



Collegare un monitor esterno prima di avviare Eee PC.





Icona Task Manager (F6): Avvia Task Manager per visualizzare i processi delle applicazioni oppure per terminare le applicazioni.



Icona Altoparlante Barrata (F7): Disattiva gli altoparlanti.



Icona volume giù (F8): Diminuisce il volume degli altoparlanti.



Icona volume su (F9): Aumenta il volume degli altoparlanti.



Num Lk (Blocco numerico) (F11): Attiva/Disattiva il tastierino numerico (blocco numerico). Consente l'uso di un'ampia parte della tastiera per l'inserimento dei numeri



Scr Lk (Blocco scorrimento) (F12): Attiva/Disattiva il "Blocco scorrimento". Consente l'uso di un'ampia parte della tastiera per la navigazione delle celle.



Prt Sc (Stampa schermo) (Ins): Attiva/Disattiva la funzione "Stampa schermo" per avviare l'utilità d'acquisizione schermo e acquisire, salvare o stampare i contenuti dell'intero desktop.



Pg Up (Pagina Su) (↑): Premere per scorrere verso l'alto nei documenti o nelle pagine web.



Pg Dn (Pagina Giù) (↓): Premere per scorrere verso il basso nei documenti o nelle pagine web.



Home (←): Premere per spostare il cursore all'inizio della riga.



End (→): Premere per spostare il cursore alla fine della riga.





Icona Windows : Visualizza il menu start.



Icona menu con cursore: Attiva il menu delle proprietà ed equivale a premere il tasto destro del touchpad/mouse su un elemento.





Configurazione Iniziale

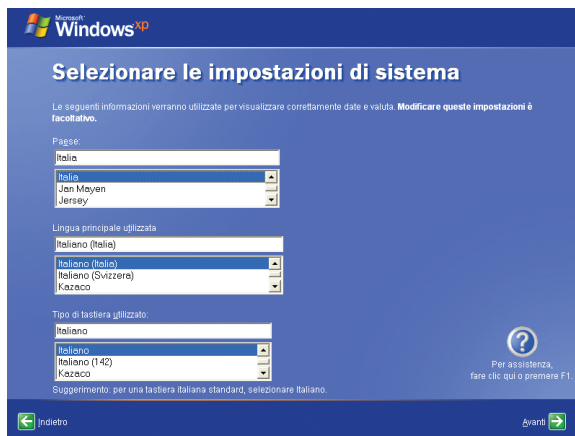
La prima volta in cui si avvia Eee PC, la procedura guidata di Windows si avvierà automaticamente ed aiuterà ad impostare le preferenze ed alcune informazioni di base.

Seguire le istruzioni della procedura guidata per completare l'inizializzazione.

1. Appare il messaggio di benvenuto. Cliccare **Avanti** per continuare.

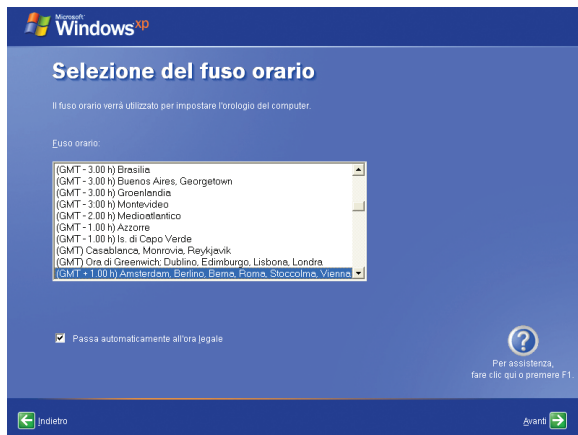


2. Selezionare le impostazioni del sistema, specificando paese, lingua e tipo di tastiera. Cliccare **Avanti** per continuare.

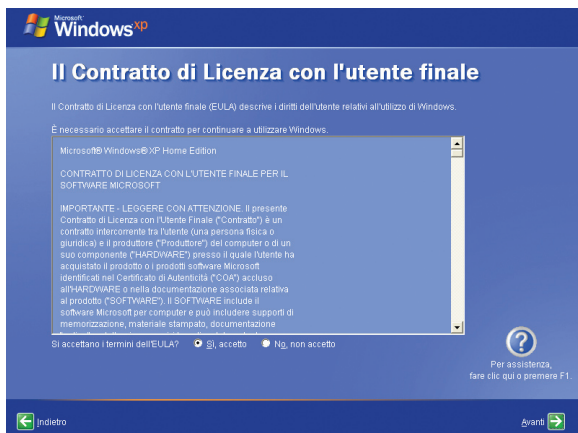




3. Selezionare il fuso orario e cliccare **Avanti** per continuare.

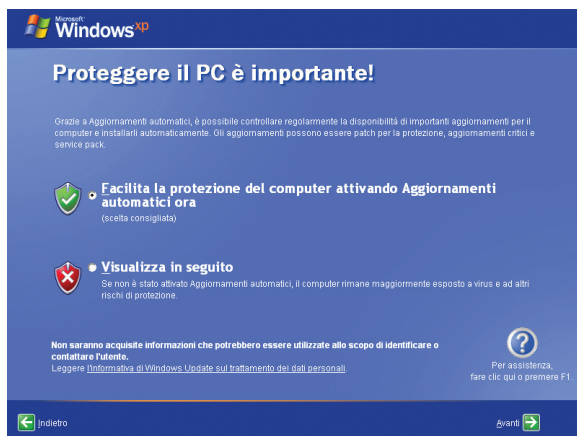


4. Leggere il contratto di licenza con l'utente finale e cliccare **Sì, accetto**. Cliccare **Avanti** per continuare.

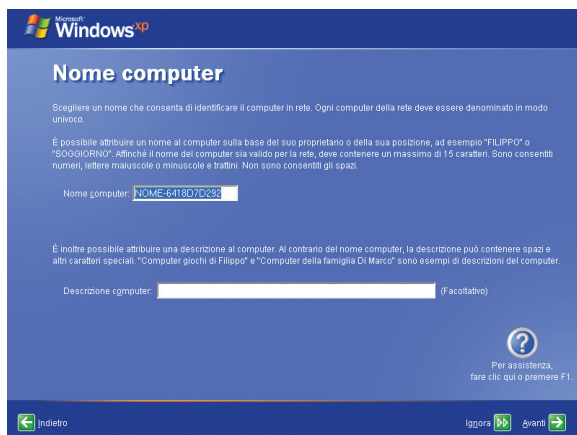




5. Cliccare **Facilita la protezione del computer attivando Aggiornamenti Automatici ora** per acquisire gli ultimi importanti aggiornamenti e cliccare **Avanti** per continuare.



6. Digitare il nome del proprio computer nel campo **Nome Computer** e cliccare **Avanti** per continuare.



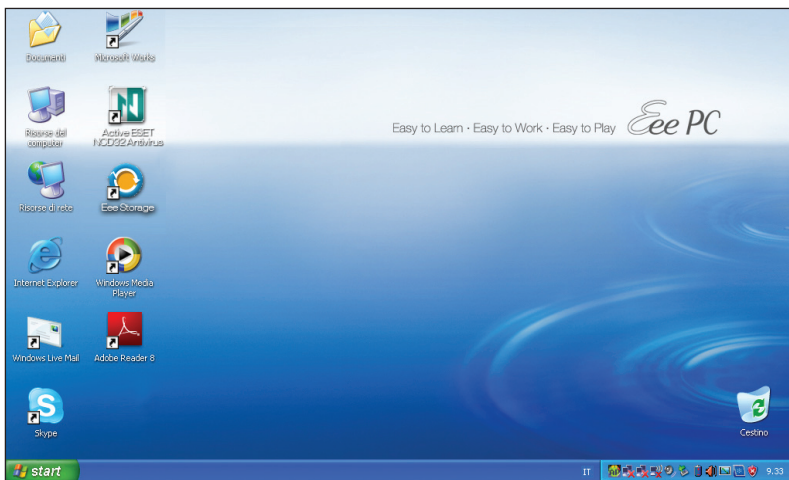
7. Seguire le istruzioni sullo schermo per registrarsi con Microsoft e completare l'inizializzazione.





Desktop

Sul desktop ci sono numerosi collegamenti rapidi. Cliccare due volte su di essi per avviare le applicazioni corrispondenti ed accedere a determinate cartelle. Alcune applicazioni sono rappresentate da icone in area di Notifica.





Utilità ASUS EeePC Tray

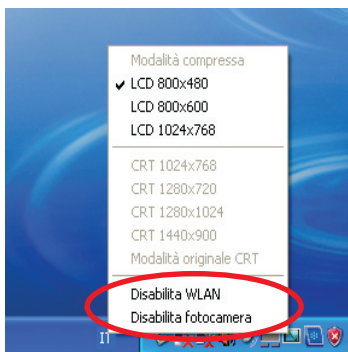
L' utilità preinstallata ASUS EeePC Tray consente di disattivare alcuni dispositivi, per ridurre al minimo il consumo di energia, e facilita la regolazione della risoluzione dello schermo.

Per attivare/disattivare i dispositivi:

1. Cliccare con il tasto di destra sull' icona ASUS EeePC Tray, in area di notifica, e saranno visualizzate le opzioni disponibili:

Disabilita WLAN: attiva/disattiva la connessione LAN wireless.

Disabilita Fotocamera: attiva/disattiva la fotocamera integrata.



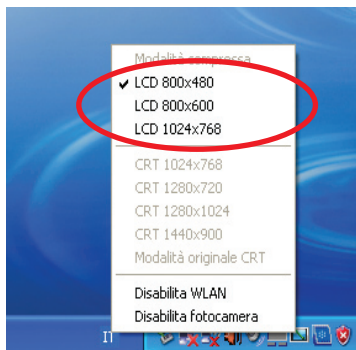
2. Selezionare un' opzione, in base alle proprie esigenze. Saranno oscurate le opzioni non disponibili.





Per regolare la risoluzione dello schermo:

1. Cliccare sull' icona ASUS EeePC Tray in area di Notifica per regolare la risoluzione dello schermo. Selezionare la risoluzione, in base alle esigenze.

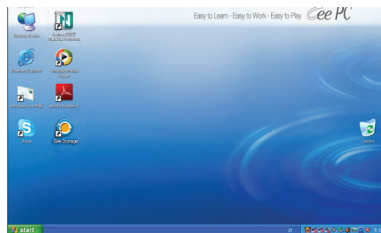


Le opzioni CRT non sono disponibili in assenza di connessione con un monitor esterno.

Alla selezione della risoluzione **LCD 800 x 600** o superiori, spostare il cursore per scorrere su e giù sullo schermo.



Scorrere in su per visualizzare la parte superiore dello schermo.



Scorrere in giù per visualizzare la parte inferiore dello schermo.



In **Modalità Compressa**, non è necessario scorrere lo schermo verso l'alto o il basso.

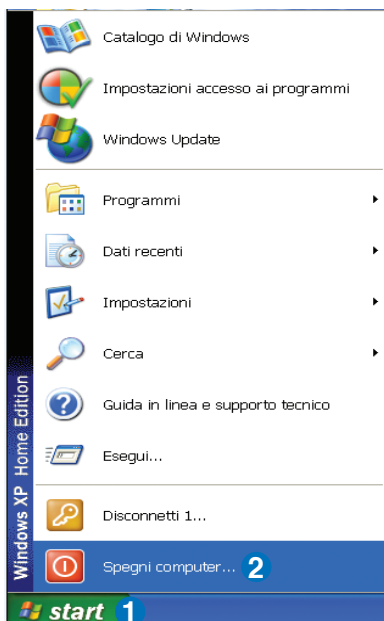




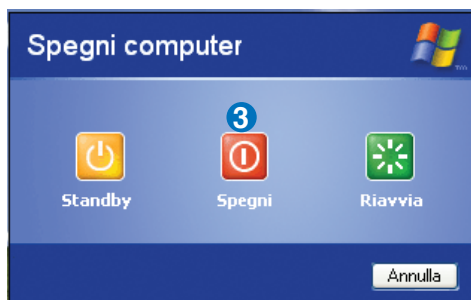
Arresto del Sistema

Per spegnere Eee PC, operare nel seguente modo:

1. Cliccare sul pulsante **start** per visualizzare il menu principale.
2. Cliccare **Spegni Computer**



3. Selezionare **Spegni** per spegnere Eee PC.





Connessione di Rete

ASUS Update

Outlook Express

Skype™

Windows® Works

Super Hybrid Engine

Eee Storage


Utilizzo di Eee PC







Connessione di Rete

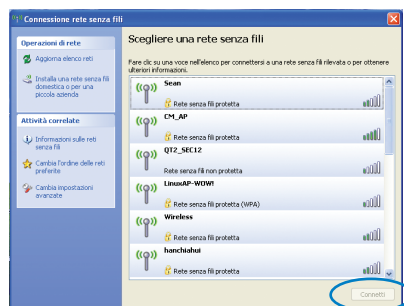
Configurazione di una connessione di rete wireless

1. Cliccare due volte sull' icona sbarrata della rete senza fili  in area di notifica.



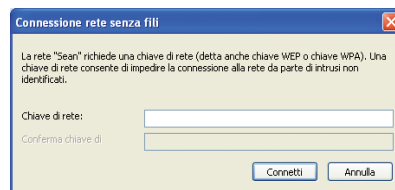
Se l' icona della connessione wireless non appare sulla barra delle applicazioni, prima di configurare una rete senza fili, attivare la funzione wireless LAN premendo  +  (<Fn> + <F2>).

2. Selezionare dall' elenco il punto di accesso senza fili a cui collegarsi e cliccare **Connetti** per stabilire la connessione.



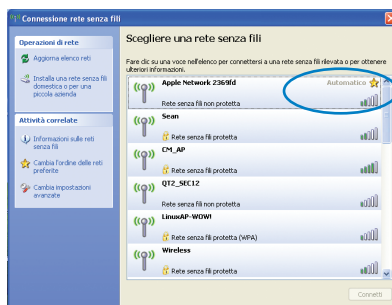
Non riuscendo a trovare il punto di accesso ricercato, cliccare su **Aggiorna elenco reti** sul lato sinistro e cercare di nuovo nell'elenco.

3. In fase di connessione, potrebbe essere richiesto l' inserimento di una password.

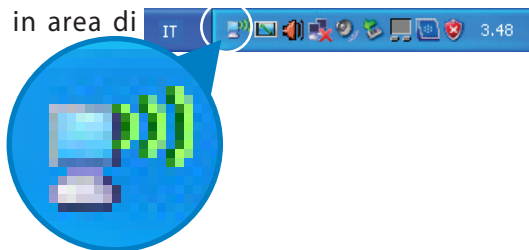






4. La connessione così stabilita viene visualizzata nell'elenco.



5. L'icona della rete senza fili compare quindi in area di notifica.



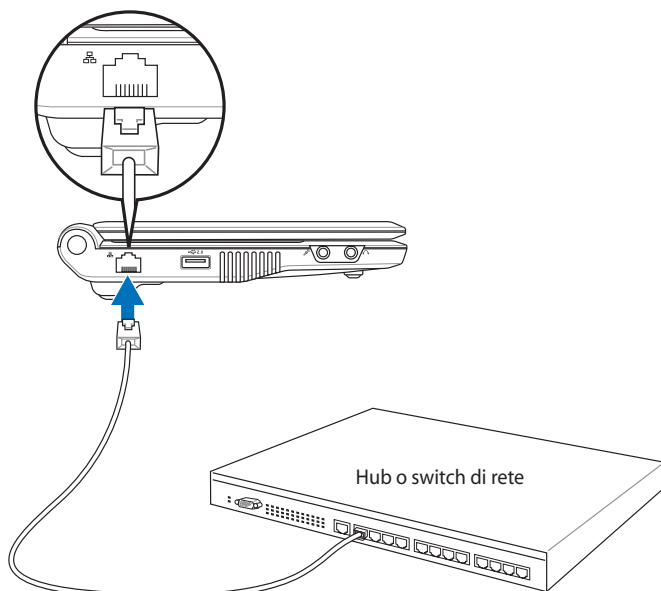
L'icona della connessione senza fili scompare alla pressione dei tasti  +  (<Fn> + <F2>) per disattivare la funzione WLAN.





Configurazione di una connessione di rete

Per ottenere l'accesso alla rete, collegare il cavo di rete, con connettori RJ-45 su entrambe le estremità, alla porta di rete su Eee PC ed all'hub o allo switch. L'illustrazione che segue è un esempio di Eee PC collegato ad un hub o switch di rete, da utilizzare con il controller Ethernet integrato. Collegarsi alla rete prima di usare tutti i servizi e le funzioni di rete di Eee PC.

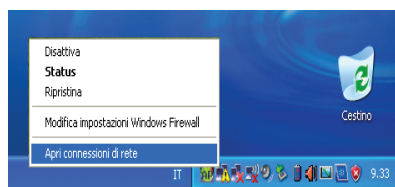


Cavo di rete con connettori RJ-45

LAN (Local Area Network)

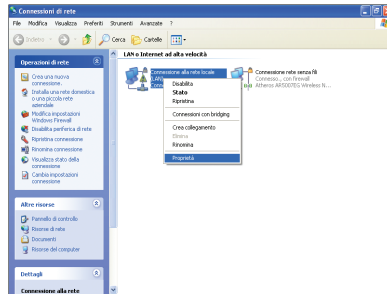
Tramite IP dinamico:

1. Cliccare con il tasto di destra sull'icona di rete con il triangolo di avvertenza di colore giallo  sulla barra delle applicazioni di Windows® e selezionare **Apri connessioni di rete**.

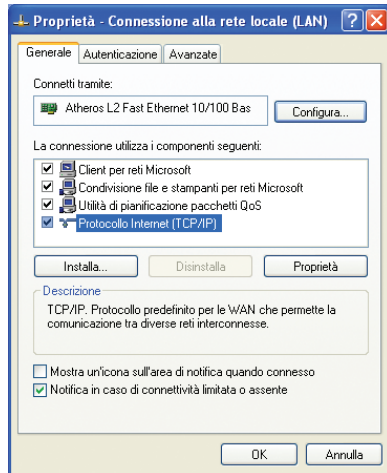




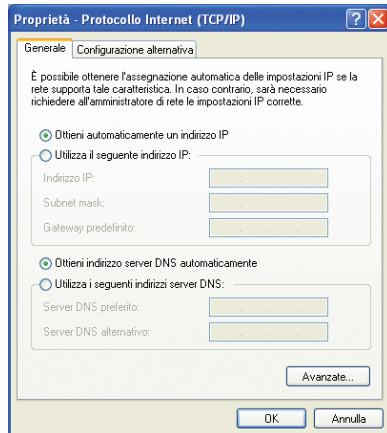
2. Con il tasto di destra, cliccare su **Connessione alla rete locale** e poi su **Proprietà**.



3. Selezionare **Internet Protocol (TCP/IP)** e cliccare **Proprietà**.

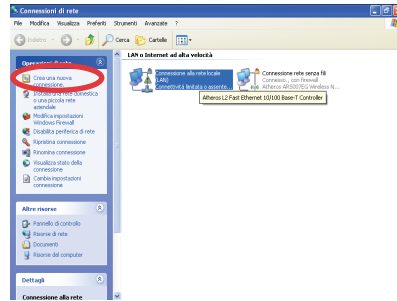


4. Cliccare sulla prima opzione **Otteni automaticamente un indirizzo IP** e poi premere **OK**.

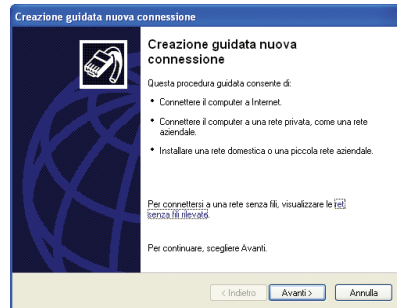




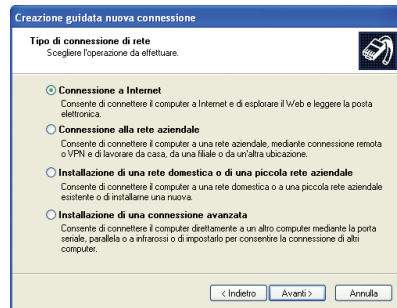
5. Cliccare su **Crea una nuova connessione** per avviare il programma Creazione guidata nuova connessione.



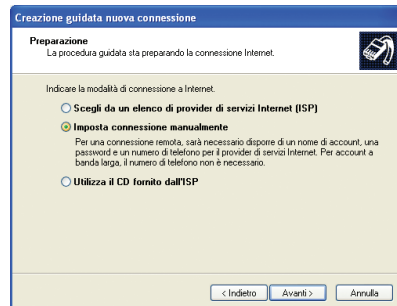
6. Cliccare **Avanti**.



7. Selezionare **Connessione a Internet** e cliccare **Avanti**.



8. Selezionare **Imposta connessione manualmente**.





9. Selezionare il tipo di connessione e cliccare **Avanti**.

10. Inserire il nome dell'ISP e cliccare **Avanti**.

11. Inserire Nome Utente e Password. Cliccare **Avanti**.

12. Cliccare **Fine** per terminare la configurazione.





13. Inserire nome utente e password. Cliccare **Connetti** per la connessione a Internet.



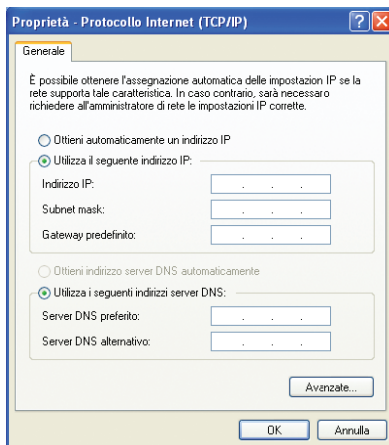
Contattare l'Internet Service Provider (ISP), in caso di problemi di connessione di rete.





Tramite IP statico:

1. Ripetere i passaggi 1–3 di per l' IP dinamico per avviare la connessione di rete con un IP statico.
2. Selezionare la seconda opzione **Utilizza il seguente indirizzo IP.**



3. Inserire indirizzo IP, Subnet mask e Gateway ricevuti dal proprio ISP.
4. Se necessario, immettere l'indirizzo del Server DNS preferito e un indirizzo alternativo.
5. Dopo aver inserito tutti i valori, cliccare OK per stabilire la connessione di rete.

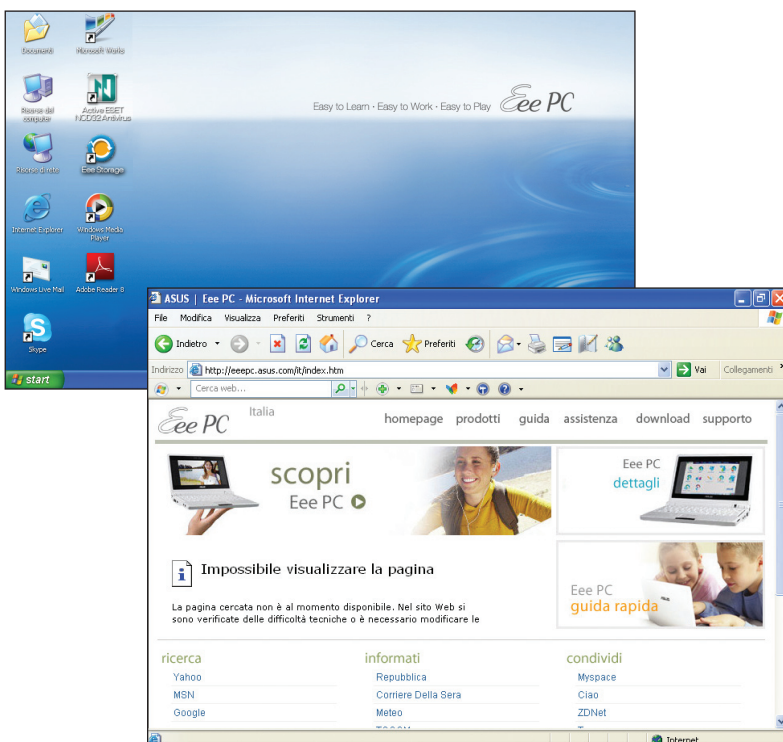


In caso di problemi nella connessione di rete, contattare l'Internet Service Provider (ISP).



Navigazione delle Pagine Web

Al termine della configurazione di rete, cliccare **Internet Explorer** sul desktop ed iniziare la navigazione



Visitare il sito Eee PC (<http://eeepc.asus.com>) per informazioni aggiornate e per effettuare la registrazione su <http://vip.asus.com> e ricevere l'assistenza completa per Eee PC.



ASUS Update

ASUS Update è un'utilità che consente di gestire, salvare e aggiornare il BIOS di Eee PC BIOS in ambiente Windows®. In particolare, ASUS Update offre la possibilità di:

- Salvare il file del BIOS in uso
- Scaricare il file BIOS aggiornato da Internet
- Aggiornare il BIOS da un file BIOS aggiornato
- Aggiornare il BIOS direttamente da Internet
- Visualizzare le informazioni sulla versione del BIOS.

L'utilità è pre-installata su Eee PC ed è anche disponibile nel DVD di supporto in dotazione con Eee PC.

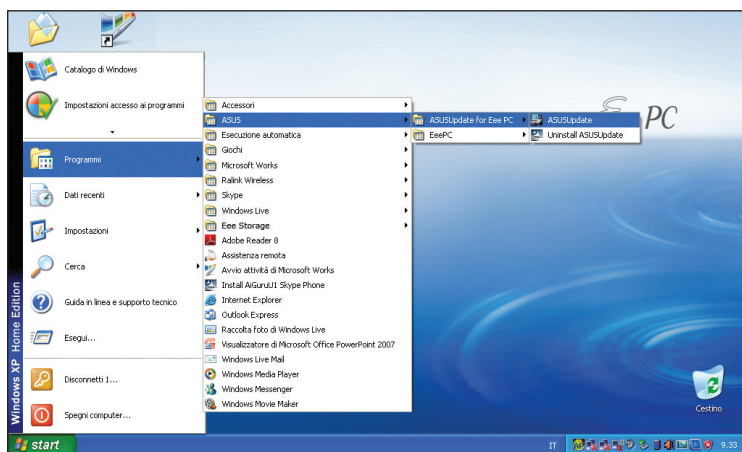


ASUS Update richiede una connessione Internet tramite una rete o un ISP (Internet Service Provider).

Aggiornamento del BIOS attraverso Internet

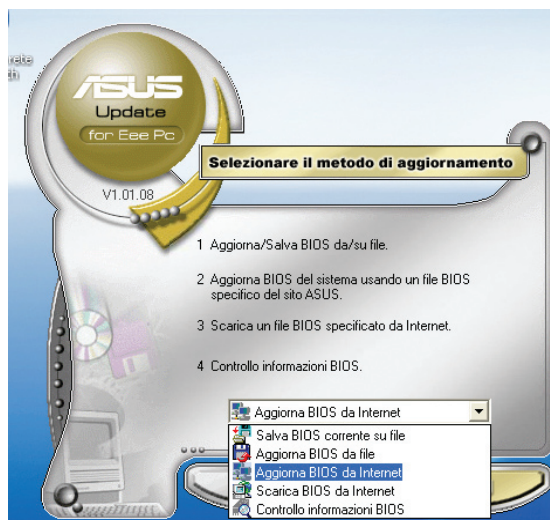
Per aggiornare il BIOS attraverso Internet:

1. Avviare l'utilità ASUS Update dal desktop Windows® cliccando **Start > Tutti i Programmi > ASUS > ASUSUpdate for Eee PC > ASUSUpdate**. Appare la finestra principale di ASUS Update.





2. Selezionare **Aggiorna BIOS da Internet** dal menu a discesa, e poi cliccare **Avanti**.



3. Selezionare il sito FTP ASUS più vicino, per evitare congestioni di rete, o cliccare **Auto Select (Rileva automaticamente)**. Cliccare **Avanti**.





4. Dal sito FTP, selezionare la versione BIOS prescelta e cliccare **Avanti**.
5. Seguire le istruzioni sullo schermo per completare il processo di aggiornamento.

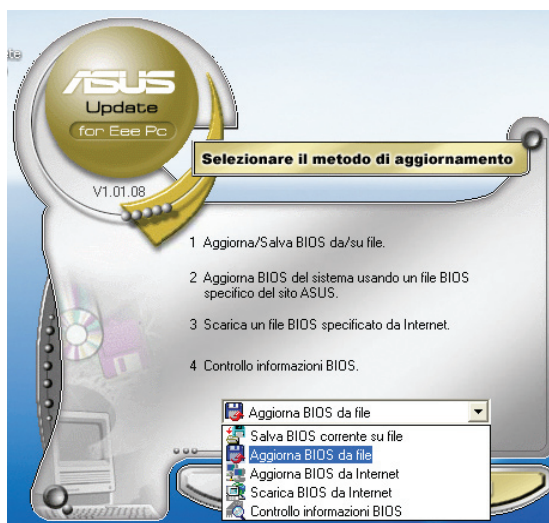


L'utilità ASUS Update è in grado di aggiornarsi attraverso Internet. Aggiornare sempre l'utilità per usufruire di tutte le funzionalità.

Aggiornamento del BIOS tramite un File BIOS

Per aggiornare il BIOS tramite un file BIOS:

1. Avviare l'utilità ASUS Update dal desktop Windows® cliccando **Start > Tutti i Programmi > ASUS > ASUSUpdate for EeePC > ASUSUpdate**. Appare la finestra principale di ASUS Update.
2. Selezionare **Aggiorna BIOS da file** dal menu a discesa, quindi cliccare **Avanti**.



3. Individuare il file BIOS dalla finestra **Apri** e poi cliccare **Apri**.
4. Seguire le istruzioni sullo schermo per completare il processo di aggiornamento.



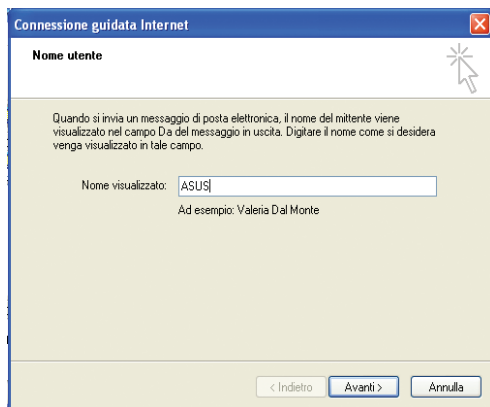


Outlook Express

Il client e-mail Outlook Express consente di importare preferenze, impostazioni account, rubriche ed altri dati da un account esistente nel proprio computer o notebook personale.

Per avviare Outlook Express:

1. Cliccare **Start > Tutti i Programmi > Outlook Express**.

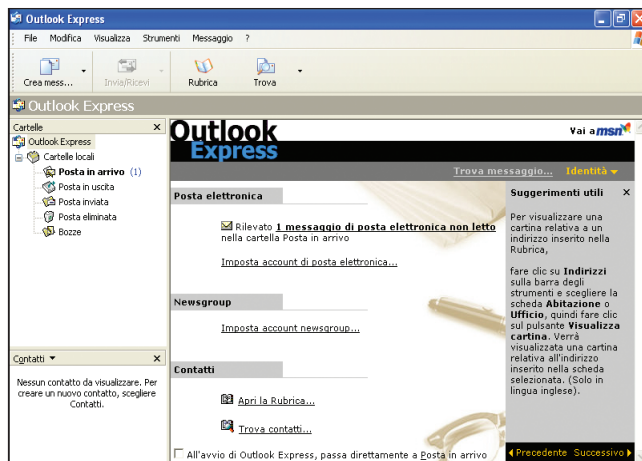


2. Seguire il programma di connessione guidata per completare la configurazione di un nuovo account.



Contattare il fornitore del servizio se non si conosce l'indirizzo del server per la posta in arrivo e in uscita del proprio e-mail account.

3. La finestra principale Outlook Express appare come di seguito.



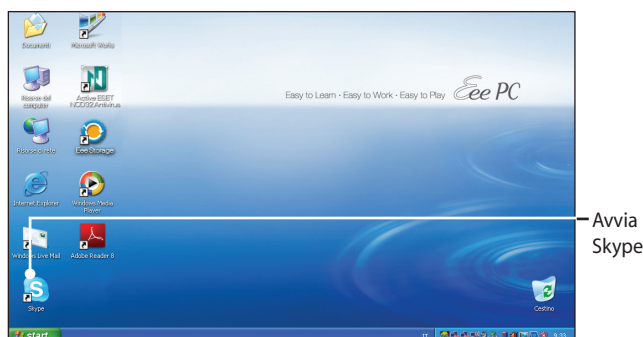


Skype™ (su modelli selezionati)

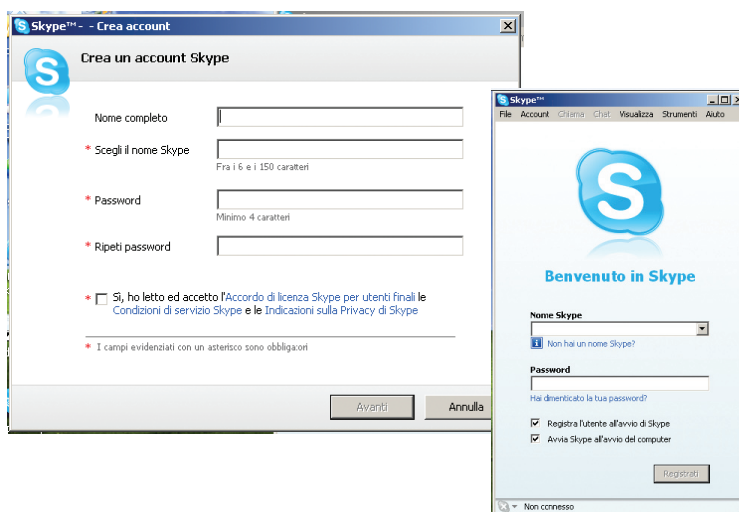
Skype consente di chiamare gratuitamente altri utenti Skype o di effettuare le chiamate a tariffe inferiori a numeri di telefono fissi o mobili tramite l'accesso a Internet. Skype mette anche a disposizione la funzione di messaggistica istantanea, per le conversazioni online.

Per iniziare ad utilizzare l'applicazione Skype:

1. Cliccare due volte sull'icona Skype sul desktop.



2. Inserire il proprio nome e altre informazioni Skype per creare un nuovo account Skype. Se già in possesso di un account Skype, cliccare **Annulla** per accedere direttamente.
3. Inserire **Nome Skype** e **Password** e cliccare **Registrati** per iniziare ad usare Skype.





Microsoft® Works (in paesi selezionati)

Microsoft® Works comprende numerose applicazioni per ufficio, quali: **Elaboratore Testi Works**, **Foglio di Calcolo Works**, **Dizionario**, **Visualizzatore di PowerPoint**, ecc. Innanzitutto, è necessario inizializzare il software.

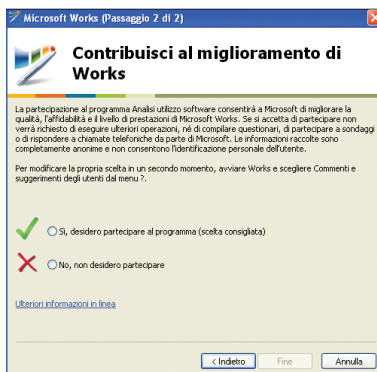
Inizializzazione di Microsoft® Works

1. Cliccare due volte sull'icona Microsoft Works sul desktop.

2. Al comparire della schermata **Contratto di Licenza per il Software Microsoft**, selezionare **Accetto** e cliccare **Avanti**.



3. Quando appare la schermata **Contribuisci al miglioramento di Works**, selezionare **Sì** o **No** e cliccare **Avanti** per continuare. Si consiglia di selezionare **Sì** per contribuire a migliorare la qualità, l'affidabilità e le prestazioni del software.



Sia **Sì** che **No** consentono di completare l'inizializzazione.





Microsoft® Works

Microsoft® Works unisce diverse applicazioni per ufficio ed è di ausilio nella gestione delle proprie attività e del proprio lavoro.

Programmi

Il seguente esempio descrive come utilizzare l'elaboratore di testi, Microsoft® Works.

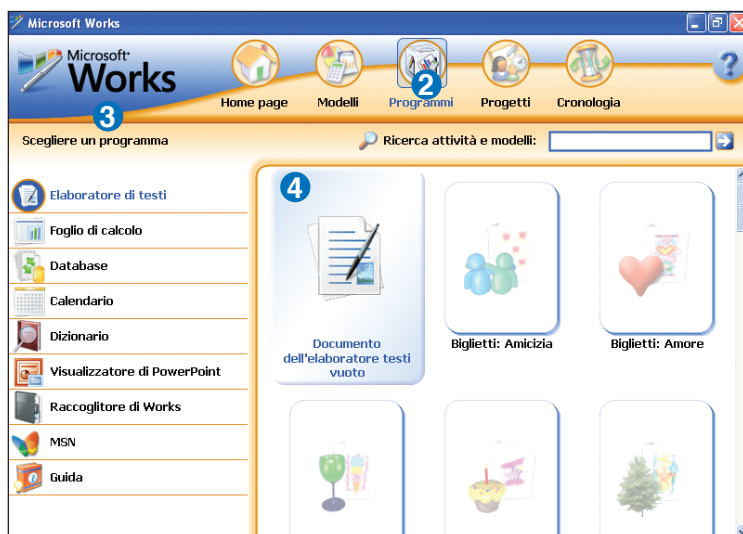


Microsoft® Works mette a disposizione numerose applicazioni per ufficio per diverse mansioni. Selezionate un'altra categoria di attività dall'elenco a sinistra e svolgete in modo più efficiente il vostro lavoro.

1. Cliccare due volte sul collegamento rapido Microsoft® Works sul desktop.
2. Cliccare **Programmi** in alto per cambiare schermata.
3. Cliccare **Elaboratore Testi Works** dall'elenco, nel pannello di sinistra
4. Selezionare **Documento dell'elaboratore testi vuoto** nel pannello di destra.

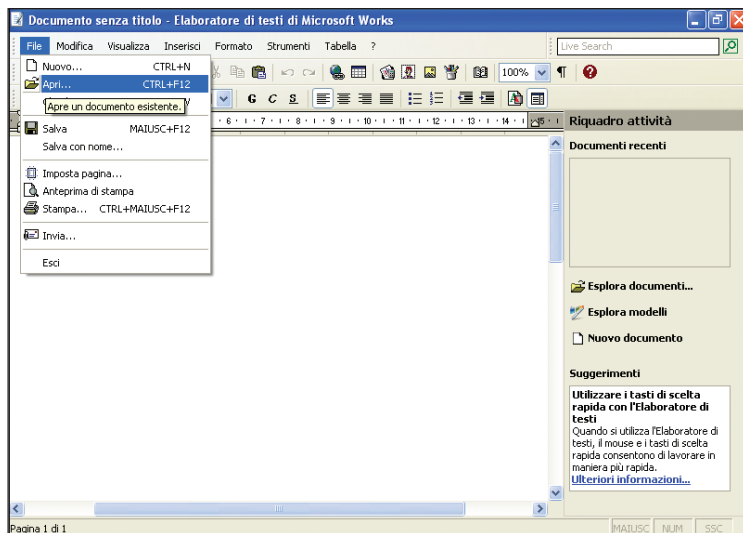


Se necessario, scegliere altri modelli nel pannello di destra.

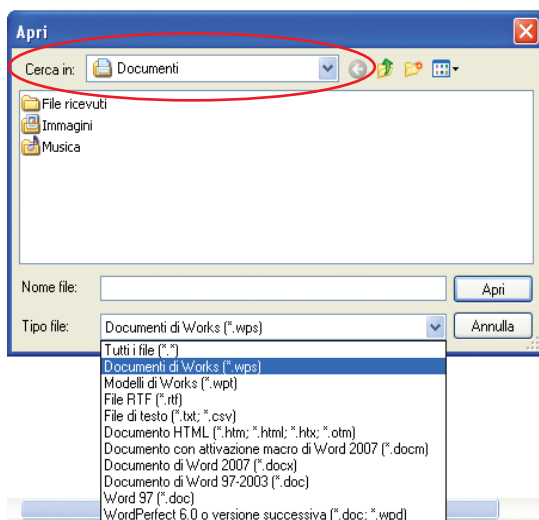




5. Cliccare **File** e selezionare **Apri...** oppure premere <Ctrl> + <O>.



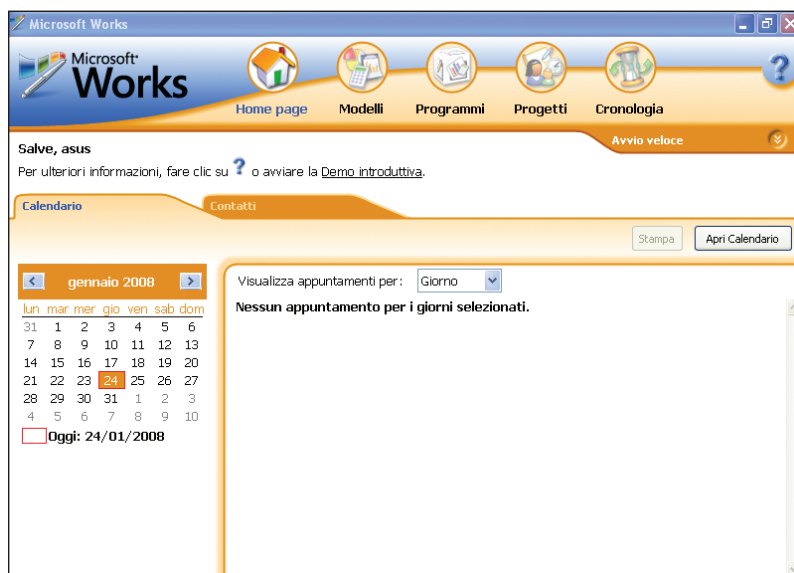
6. All'apparire della finestra, cliccare **Cerca in** ed individuare il file dall'elenco a discesa. E' inoltre possibile svolgere più rapidamente l'operazione, ordinando i file per tipo.





Altre Funzioni

Cliccare sui pulsanti nella parte superiore della schermata.



Microsoft® Works Home page

La schermata visualizza il calendario e gli appuntamenti.

Microsoft® Works Modelli

Sono forniti i modelli per varie attività. Selezionare una categoria dall'elenco a sinistra e cominciare ad utilizzare i modelli già esistenti.

Microsoft® Works Progetti

Microsoft® Works Projects contribuisce alla gestione razionale dei propri progetti.

Microsoft® Works Cronologia

La schermata Cronologia aiuta a ricostruire la cronologia dell'utilizzo del software Microsoft® Works. La selezione può essere operata per nome, data, modello o programma.



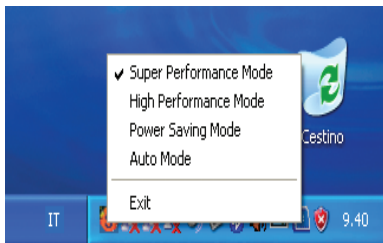


Super Hybrid Engine

Super Hybrid Engine mette a disposizione diverse modalità di alimentazione. Il tasto rapido assegnato consente di spostarsi fra le varie modalità di risparmio di energia. Queste modalità controllano molti aspetti di Eee PC per massimizzare le prestazioni in rapporto alla durata della batteria. La modalità selezionata è visualizzata sullo schermo.

Per cambiare la modalità di alimentazione:

- Cliccare **Start > Tutti i Programmi > ASUS > EeePC > SuperHybridEngine > SuperHybridEngine**.
- Premere ripetutamente il tasto rapido 3 per passare da una modalità all'altra.
- Cliccare con il tasto di destra sull'icona Super Hybrid Engine, in area di notifica, e selezionare la modalità prescelta.



Modalità Super Hybrid Engine



Power Saving



High Performance



Super Performance



Le modalità **Auto High Performance** e **Auto Power-Saving** sono disponibili soltanto quando si inserisce o rimuove l'adattatore di corrente.



Auto Power-Saving



Auto High-Performance



Se il monitor esterno funziona in modo anomalo in modalità **Power Saving** a risoluzione 1024 x 768 pixel o superiore, premere ripetutamente <Fn> + <F5> per passare alla modalità schermo **LCD Only** o **LCD + CRT Clone** e ripristinare la modalità di alimentazione **High Performance** o **Super Performance**.





Eee Storage

Grazie a Eee PC, è possibile avere uno spazio gratuito online. Mediante la connessione a Internet, si possono inoltre condividere file sempre e ovunque.



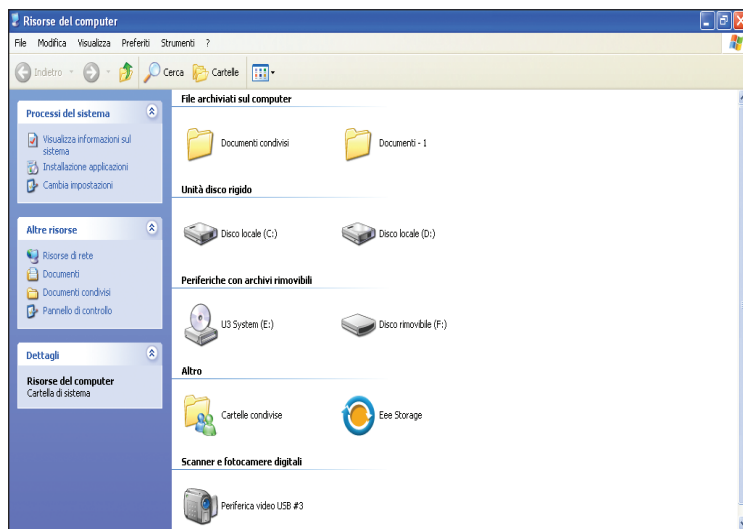
Il contenuto del servizio gratuito è subordinato al Contratto di Licenza con l' Utente di Eee Storage, disponibile nel sito web ufficiale di Eee Storage. Eee Storage si riserva il diritto di modificare o interrompere il servizio di archiviazione web. con o senza ulteriore avviso. Per maggiori dettagli, visitare il sito.

Per utilizzare Eee Storage:

1. Cliccare due volte sul collegamento rapido **Eee Storage** sul desktop e poi due volte **Eee Storage** in **Risorse del computer**.

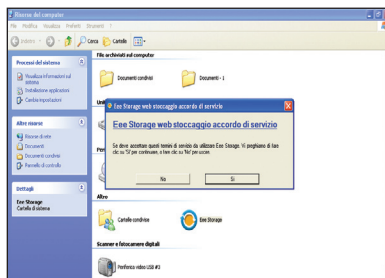


Assicurarsi che Eee PC sia connesso ad Internet.

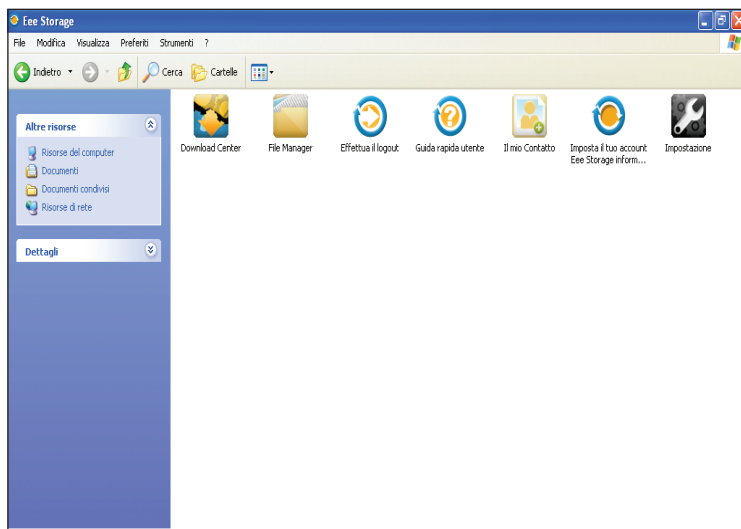




2. Prima di premere **Sì** per continuare, leggere il contratto relativo al servizio.



3. E' possibile trascinare o copiare i file da trasferire nello spazio libero online.



Per utilizzare funzioni più avanzate, tipo **Group Share (Condivisione di gruppo)**, cliccare due volte su **Imposta il tuo account** per richiedere un account ed impostare una password. Account e password sono indispensabili anche quando si utilizza il servizio Eee Storage con un altro computer.





DVD di Supporto

Ripristino del Sistema

DVD di Supporto e Ripristino del Sistema





Informazioni sul DVD di Supporto

Il DVD di supporto, fornito in dotazione con Eee PC, contiene driver, applicazioni software ed utilità da installare per usufruire di tutte le funzionalità.

Esecuzione del DVD di Supporto

Inserire il DVD di supporto nell'unità ottica esterna. Se nel computer è attivata la funzione di esecuzione automatica, il DVD visualizza automaticamente il menu dei driver.



Se sul computer NON è attivata la funzione d'esecuzione automatica, sfogliare il DVD di supporto per individuare il file SETUP.EXE nella cartella BIN. Cliccare due volte sul file ASSETUP.EXE per avviare il DVD.



I driver e le utilità nel DVD di supporto sono soggetti a variazioni senza obbligo di preavviso.

Menu Drivers

Il menu Drivers mostra i driver di periferica disponibili quando il sistema rileva i dispositivi installati. Installare i driver necessari per attivare i dispositivi.



Cliccare qui per passare alla pagina successiva.





Cliccare qui per tornare alla pagina precedente

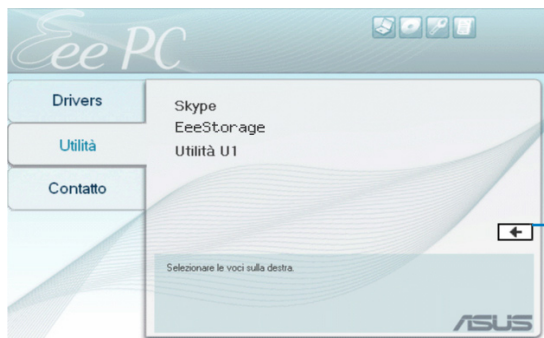
Menu Utilità

Il menu Utilità mostra le applicazioni supportate da Eee PC.



Cliccare qui per passare alla pagina successiva





Cliccare qui per tornare alla pagina precedente

Contatti

Cliccare sulla scheda Contatti per visualizzare i Contatti ASUS.



Altre informazioni

Le icone nell'angolo in alto a destra sullo schermo forniscono ulteriori informazioni su Eee PC ed il contenuto del DVD di supporto. Fare clic su un' icona per visualizzare le informazioni specificate.



Informazioni sul Sistema



Supporto Tecnico



Contenuto del DVD



Elenco File



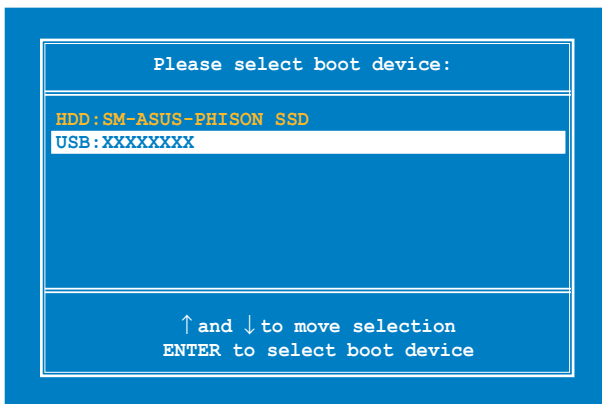


Ripristino del Sistema

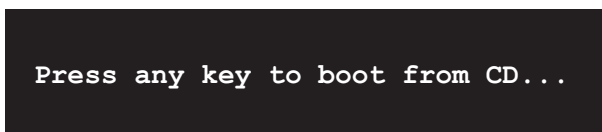
Mediante il DVD di Supporto

Il DVD di Supporto comprende un'immagine del sistema operativo, installata nel sistema dal fabbricante. Il DVD di Supporto offre una soluzione completa per riportare rapidamente il sistema allo stato operativo originario, purchè il disco rigido sia in buone condizioni. Prima di utilizzare il DVD di Supporto, copiare i file dati su floppy disk o su un disco di rete ed annotare a parte le impostazioni di configurazione personalizzate (p.e. impostazioni di rete).

1. Collegare un'unità ottica esterna a Eee PC ed inserire il DVD di supporto nell'unità ottica (il sistema deve essere acceso).
2. Premere <ESC> all'avvio e appare la schermata **Please select boot device**. Selezionare USB:XXXXXX (probabilmente denominato con il marchio dell'unità ottica) per eseguire l'avvio dall'unità ottica.

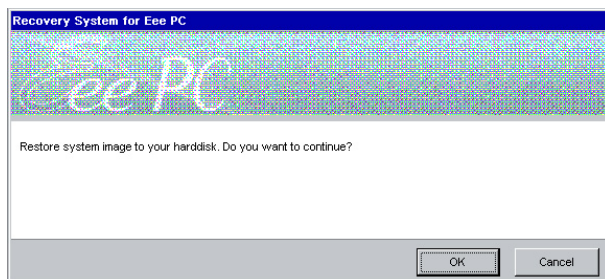


3. Premere un tasto qualunque per l'avvio dal lettore ottico.





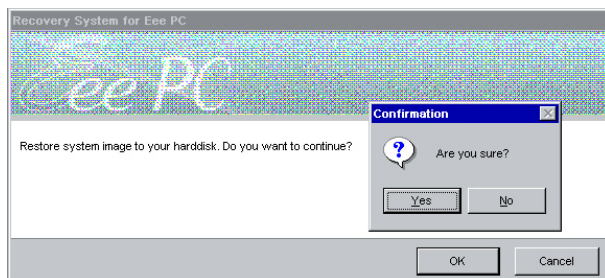
4. Cliccare **OK** nella finestra **Recovery System for Eee PC**.



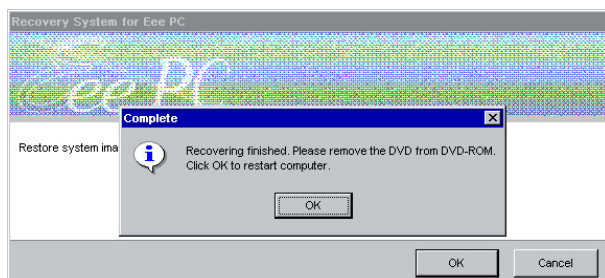
5. Cliccare **Yes** per avviare il ripristino del sistema.



Durante il ripristino del sistema saranno persi tutti i dati. Prima di eseguire l'operazione, assicurarsi di aver effettuato il backup di tutti i dati importanti.



6. Al termine del ripristino del sistema, estrarre il DVD di Supporto dall'unità ottica, e cliccare **OK** per riavviare Eee PC.





**Dichiarazioni e Informazioni
in materia di Sicurezza**

Informazioni sul Copyright

**Condizioni e Limiti di Copertura
della Garanzia sul Prodotto**

Licenza Software

Assistenza e Supporto

Appendice





Dichiarazioni e Informazioni in materia di Sicurezza

Federal Communications Commission Statement

This device complies with FCC Rules Part 15. Operation is subject to the following two conditions:

- This device may not cause harmful interference, and
- This device must accept any interference received, including interference that may cause undesired operation.

This equipment has been tested and found to comply with the limits for a class B digital device, pursuant to Part 15 of the Federal Communications Commission (FCC) rules. These limits are designed to provide reasonable protection against harmful interference in a residential installation. This equipment generates, uses, and can radiate radio frequency energy and, if not installed and used in accordance with the instructions, may cause harmful interference to radio communications. However, there is no guarantee that interference will not occur in a particular installation. If this equipment does cause harmful interference to radio or television reception, which can be determined by turning the equipment off and on, the user is encouraged to try to correct the interference by one or more of the following measures:

- Reorient or relocate the receiving antenna.
- Increase the separation between the equipment and receiver.
- Connect the equipment into an outlet on a circuit different from that to which the receiver is connected.
- Consult the dealer or an experienced radio/TV technician for help.



The use of a shielded-type power cord is required in order to meet FCC emission limits and to prevent interference to the nearby radio and television reception. It is essential that only the supplied power cord be used. Use only shielded cables to connect I/O devices to this equipment. You are cautioned that changes or modifications not expressly approved by the party responsible for compliance could void your authority to operate the equipment.





(Reprinted from the Code of Federal Regulations #47, part 15.193, 1993.
Washington DC: Office of the Federal Register, National Archives and
Records Administration, U.S. Government Printing Office.)

FCC Radio Frequency (RF) Exposure Caution Statement



Any changes or modifications not expressly approved by the party responsible for compliance could void the user's authority to operate this equipment. "The manufacture declares that this device is limited to Channels 1 through 11 in the 2.4GHz frequency by specified firmware controlled in the USA."

This equipment complies with FCC radiation exposure limits set forth for an uncontrolled environment. To maintain compliance with FCC RF exposure compliance requirements, please avoid direct contact to the transmitting antenna during transmitting. End users must follow the specific operating instructions for satisfying RF exposure compliance.

Max. SAR Measurement (1g)
802.11b SAR Value: 0.097 W/kg
802.11g SAR Value: 0.062 W/kg





Declaration of Conformity (R&TTE directive 1999/5/EC)

The following items were completed and are considered relevant and sufficient:

- Essential requirements as in [Article 3]
- Protection requirements for health and safety as in [Article 3.1a]
- Testing for electric safety according to [EN 60950]
- Protection requirements for electromagnetic compatibility in [Article 3.1b]
- Testing for electromagnetic compatibility in [EN 301 489-1] & [EN 301]
- Testing according to [489-17]
- Effective use of the radio spectrum as in [Article 3.2]
- Radio test suites according to [EN 300 328-2]

CE Mark Warning

This is a Class B product, in a domestic environment, this product may cause radio interference, in which case the user may be required to take adequate measures.

IC Radiation Exposure Statement for Canada

This equipment complies with IC radiation exposure limits set forth for an uncontrolled environment. To maintain compliance with IC RF exposure compliance requirements, please avoid direct contact to the transmitting antenna during transmitting. End users must follow the specific operating instructions for satisfying RF exposure compliance.

Operation is subject to the following two conditions:

- This device may not cause interference and
- This device must accept any interference, including interference that may cause undesired operation of the device.





To prevent radio interference to the licensed service (i.e. co-channel Mobile Satellite systems) this device is intended to be operated indoors and away from windows to provide maximum shielding. Equipment (or its transmit antenna) that is installed outdoors is subject to licensing.

Because high power radars are allocated as primary users (meaning they have priority) in 5250-5350 MHz, these radars could cause interference and/or damage to license exempt LAN devices.

Max. SAR Measurement (1g)

802.11b SAR Value: 0.097 W/kg

802.11g SAR Value: 0.062 W/kg





Wireless Operation Channel for Different Domains

N.America	2.412-2.462 GHz	Ch01 through CH11
Japan	2.412-2.484 GHz	Ch01 through Ch14
Europe ETSI	2.412-2.472 GHz	Ch01 through Ch13

France Restricted Wireless Frequency Bands

Some areas of France have a restricted frequency band. The worst case maximum authorized power indoors are:

- 10mW for the entire 2.4 GHz band (2400 MHz–2483.5 MHz)
- 100mW for frequencies between 2446.5 MHz and 2483.5 MHz



Channels 10 through 13 inclusive operate in the band 2446.6 MHz to 2483.5 MHz.

There are few possibilities for outdoor use: On private property or on the private property of public persons, use is subject to a preliminary authorization procedure by the Ministry of Defense, with maximum authorized power of 100mW in the 2446.5–2483.5 MHz band. Use outdoors on public property is not permitted.

In the departments listed below, for the entire 2.4 GHz band:

- Maximum authorized power indoors is 100mW
- Maximum authorized power outdoors is 10mW

Departments in which the use of the 2400–2483.5 MHz band is permitted with an EIRP of less than 100mW indoors and less than 10mW outdoors:

01 Ain Orientales	02 Aisne	03 Allier
05 Hautes Alpes	08 Ardennes	09 Ariège
11 Aude	12 Aveyron	16 Charente
24 Dordogne	25 Doubs	26 Drôme
32 Gers	36 Indre	37 Indre et Loire
41 Loir et Cher	45 Loiret	50 Manche
55 Meuse	58 Nièvre	59 Nord





60 Oise	61 Orne	63 Puy du Dôme
64 Pyrénées Atlantique	66 Pyrénées	67 Bas Rhin
68 Haut Rhin	70 Haute Saône	
71 Saône et Loire	75 Paris	
82 Tarn et Garonne	84 Vaucluse	88 Vosges
89 Yonne	90 Territoire de Belfort	
94 Val de Marne		

This requirement is likely to change over time, allowing you to use your wireless LAN card in more areas within France. Please check with ART for the latest information (www.art-telecom.fr)



Your WLAN Card transmits less than 100mW, but more than 10mW.





Comunicazioni Sicurezza UL

Required for UL 1459 covering telecommunications (telephone) equipment intended to be electrically connected to a telecommunication network that has an operating voltage to ground that does not exceed 200V peak, 300V peak-to-peak, and 105V rms, and installed or used in accordance with the National Electrical Code (NFPA 70).

When using the Eee PC modem, basic safety precautions should always be followed to reduce the risk of fire, electric shock, and injury to persons, including the following:

- DO NOT use the Eee PC near water, for example, near a bath tub, wash bowl, kitchen sink or laundry tub, in a wet basement or near a swimming pool.
- DO NOT use the Eee PC during an electrical storm. There may be a remote risk of electric shock from lightning.
- DO NOT use the Eee PC in the vicinity of a gas leak.

Required for UL 1642 covering primary (nonrechargeable) and secondary (rechargeable) lithium batteries for use as power sources in products. These batteries contain metallic lithium, or a lithium alloy, or a lithium ion, and may consist of a single electrochemical cell or two or more cells connected in series, parallel, or both, that convert chemical energy into electrical energy by an irreversible or reversible chemical reaction.

- Do not dispose the Eee PC battery pack in a fire, as they may explode. Check with local codes for possible special disposal instructions to reduce the risk of injury to persons due to fire or explosion.
- Do not use power adapters or batteries from other devices to reduce the risk of injury to persons due to fire or explosion. Use only UL certified power adapters or batteries supplied by the manufacturer or authorized retailers.





Requisiti per la Sicurezza Elettrica

Products with electrical current ratings up to 6A and weighing more than 3Kg must use approved power cords greater than or equal to: H05VV-F, 3G, 0.75mm² or H05VV-F, 2G, 0.75mm².



Il simbolo del bidone sbarrato, con le ruote, come da figura, indica che il prodotto (apparecchio elettrico o elettronico e batterie a bottone contenenti mercurio) non deve essere gettato nei rifiuti comunali. Controllare le normative locali in materia di smaltimento dei prodotti elettronici.





Precauzioni Nordic Lithium (per batterie lo-Litio)

English CAUTION! Danger of explosion if battery is incorrectly replaced. Replace only with the same or equivalent type recommended by the manufacturer. Dispose of used batteries according to the manufacturer's instructions.

Italian ATTENZIONE! Rischio di esplosione della batteria se sostituita in modo errato. Sostituire la batteria con un una di tipo uguale o equivalente consigliata dalla fabbrica. Non disperdere le batterie nell'ambiente.

German VORSICHT! Explosionsgefahr bei unsachgemäßen Austausch der Batterie. Ersatz nur durch denselben oder einem vom Hersteller empfohlenem ähnlichen Typ. Entsorgung gebrauchter Batterien nach Angaben des Herstellers.

Danish ADVARSEL! Lithiumbatteri - Eksplosionsfare ved fejlagtig håndtering. Udskiftning må kun ske med batteri af samme fabrikat og type. Levér det brugte batteri tilbage til leverandøren.

Swedish VARNING! Explosionsfara vid felaktigt batteribyte. Använd samma batterityp eller en ekvivalent typ som rekommenderas av apparattillverkaren. Kassera använt batteri enligt fabrikantens instruktion.

Finnish VAROITUS! Paristo voi räjähtää, jos se on virheellisesti asennettu. Vaihda paristo ainoastaan laitevalmistajan suositteluun tyypin. Hävitä käytetty paristo valmistajan ohjeiden mukaisesti.

French ATTENTION! Il y a danger d'explosion s'il y a remplacement incorrect de la batterie. Remplacer uniquement avec une batterie du même type ou d'un type équivalent recommandé par le constructeur. Mettre au rebut les batteries usagées conformément aux instructions du fabricant.

Norwegian ADVARSEL! Eksplosjonsfare ved feilaktig skifte av batteri. Benytt samme batteritype eller en tilsvarende type anbefalt av apparatfabrikanten. Brukte batterier kasseres i henhold til fabrikantens instruksjoner.

Japanese 標準品以外の使用は、危険の元になります。交換品を使用する場合、製造者に指定されるものを使って下さい。製造者の指示に従って処理して下さい。





Informazioni sul Copyright

Alcuna parte di questo manuale, compresi i prodotti e i software in esso descritti, può essere riprodotta, trasmessa, trascritta, archiviata in un sistema di recupero o tradotta in alcuna lingua, in alcuna forma e in alcun modo, fatta eccezione per la documentazione conservata dall'acquirente a scopi di backup, senza l'espressa autorizzazione scritta di ASUSTeK COMPUTER INC. ("ASUS").

ASUS FORNISCE QUESTO MANUALE "COSI' COM'E' ", SENZA GARANZIA DI ALCUN TIPO, ESPLICITA O IMPLICITA, INCLUDENDO SENZA LIMITAZIONE LE GARANZIE O CONDIZIONI IMPLICITE DI COMMERCIALIZZABILITA' O IDONEITA' A UN PARTICOLARE SCOPO. IN NESSUN CASO ASUS, I SUOI DIRIGENTI, FUNZIONARI, IMPIEGATI O DISTRIBUTORI SONO RESPONSABILI PER QUALSIASI DANNO INDIRETTO, PARTICOLARE, ACCIDENTALE O CONSEGUENTE (COMPRESI DANNI DERIVANTI DA PERDITA DI PROFITTO, PERDITA DI CONTRATTI, PERDITA D'USO O DI DATI, INTERRUZIONE DELL'ATTIVITA' E SIMILI), ANCHE SE ASUS E' STATA AVVISATA DELLA POSSIBILITA' CHE TALI DANNI SI POSSANO VERIFICARE IN SEGUITO A QUALSIASI DIFETTO O ERRORE NEL PRESENTE MANUALE O NEL PRODOTTO.

I prodotti e nomi delle aziende che compaiono in questo manuale possono o meno essere marchi registrati o diritti d'autore delle rispettive aziende, e sono usati solo a scopo identificativo o illustrativo a beneficio dell'utente, senza alcuna intenzione di violazione dei diritti di alcuno.

LE SPECIFICHE E LE INFORMAZIONI CONTENUTE IN QUESTO MANUALE SONO FORNITE A SOLO USO INFORMATIVO E SONO SOGGETTE A CAMBIAMENTI IN QUALSIASI MOMENTO, SENZA PREAVVISO, E NON POSSONO ESSERE INTERPRETATE COME UN IMPEGNO DA PARTE DI ASUS. ASUS NON SI ASSUME ALCUNA RESPONSABILITA' E NON SI FA CARICO DI NESSUN ERRORE O INESATTEZZA CHE POSSA comparire in questo manuale, COMPRESI I PRODOTTI E I SOFTWARE CONTENUTI AL SUO INTERNO.

Copyright © 2008 ASUSTeK COMPUTER INC. Tutti i Diritti Riservati.





Condizioni e Limiti di Copertura della Garanzia sul Prodotto

Le condizioni di garanzia variano a seconda del tipo di prodotto e sono specificatamente indicate nel Certificato di Garanzia allegato, cui si fa espresso rinvio.

Inoltre la presente garanzia non è valida in caso di danni o difetti dovuti ai seguenti fattori: (a) uso non idoneo, funzionamento o manutenzione improprio, incluso senza limitazioni l' utilizzo del prodotto con una finalità diversa da quella conforme alle istruzioni di ASUSTeK COMPUTER INC. in merito all' idoneità di utilizzo e alla manutenzione; (b) installazione o utilizzo del prodotto in modo non conforme agli standard tecnici o di sicurezza vigenti nell' Area Economica Europea e in Svizzera; (c) collegamento a rete di alimentazione con tensione non corretta; (d) utilizzo del prodotto con accessori di terzi, prodotti o dispositivi ausiliari o periferiche; (e) tentativo di riparazione effettuato da una qualunque terza parte diversa dai centri di assistenza ASUSTeK COMPUTER INC. autorizzati; (f) incidenti, fulmini, acqua, incendio o qualsiasi altra causa il cui controllo non dipende da ASUSTeK COMPUTER INC.; abuso, negligenza o uso commerciale.

La presente Garanzia non è valida per l'assistenza tecnica o il supporto per l' utilizzo del prodotto, compreso l' utilizzo dell' hardware o del software. L'assistenza e il supporto disponibili (se previsti), nonché le spese e gli altri termini relativi all' assistenza e al supporto (se previsti) verranno specificati nella documentazione destinata al cliente fornita a corredo con il Prodotto.

E' responsabilità dell' utente, prima ancora di richiedere l' assistenza, effettuare il backup dei contenuti presenti sul Prodotto, inclusi i dati archiviati o il software installato nel prodotto. ASUSTeK COMPUTER INC. non è in alcun modo responsabile per qualsiasi danno, perdita di programmi, dati o altre informazioni archiviate su qualsiasi supporto o parte del prodotto per il quale viene richiesta l' assistenza; ASUSTeK COMPUTER INC. non è in alcun modo responsabile delle conseguenze di tali danni o perdite, incluse quelle di attività, in caso di malfunzionamento di sistema, errori di programmi o perdita di dati.





E' responsabilità dell' utente, prima ancora di richiedere l' assistenza, eliminare eventuali funzioni, componenti, opzioni, modifiche e allegati non coperti dalla presente Garanzia, prima di far pervenire il prodotto a un centro servizi ASUSTeK COMPUTER INC. ASUSTeK COMPUTER INC. non è in alcun modo responsabile di qualsiasi perdita o danno ai componenti sopra descritti.

ASUSTeK COMPUTER INC. non è in alcun modo responsabile di eliminazioni, modifiche o alterazioni ai contenuti presenti sul Prodotto compresi eventuali dati o applicazioni prodottesi durante le procedure di riparazione del Prodotto stesso. Il Prodotto verrà restituito all' utente con la configurazione originale di vendita, in base alle disponibilità di software a magazzino.

Licenza Software

I prodotti ASUS possono essere corredati da software, secondo la tipologia del prodotto. I software, abbinati ai prodotti, sono in versione "OEM": il software OEM viene concesso in licenza all' utente finale, come parte integrante del prodotto; ciò significa che non può essere trasferito ad altri sistemi hardware e che, in caso di rottura, di furto o in ogni altra situazione che lo renda inutilizzabile, anche la possibilità di utilizzare il prodotto OEM viene compromessa.

Chiunque acquisti, unitamente al prodotto, un software OEM, è tenuto ad osservare i termini e le condizioni del contratto di licenza tra il proprietario del software e l' utente finale, denominato "EULA" (End User Licence Agreement), visualizzato a video, durante la fase di installazione del software stesso. Si avvisa che l' accettazione, da parte dell' utente, delle condizioni dell' EULA, ha luogo al momento dell' installazione del software stesso.

Assistenza e supporto

Visitare il nostro sito all'indirizzo: <http://support.asus.com/contact/contact.aspx?SLanguage=en-us>

