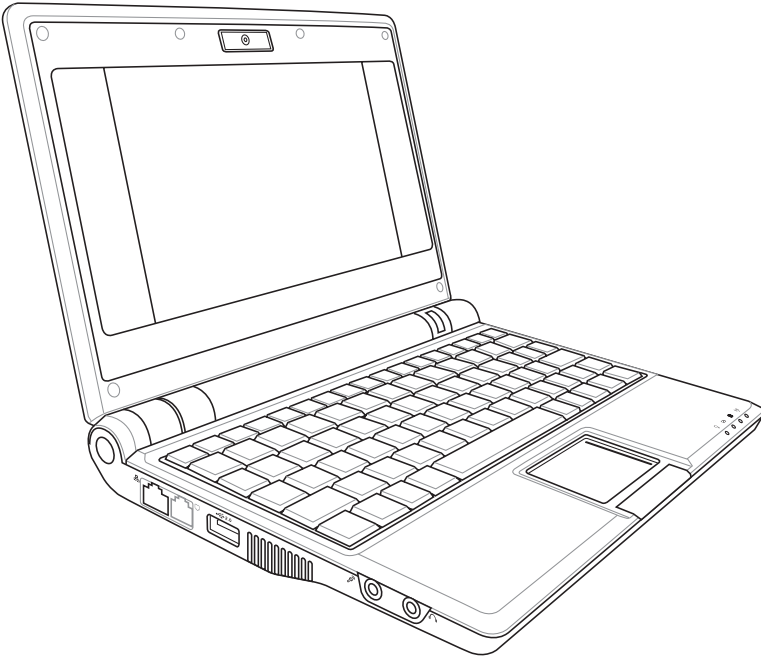


Eee PC

دليل المستخدم

Windows® XP Edition

سلسلة أجهزة Eee PC 701SD



جدول المحتويات

الفصل ١ : تقديم جهاز Eee PC

1-2	حول دليل المستخدم
1-3	ملاحظات حول هذا الدليل
1-4	احتياطات السلامة
1-5	احتياطات النقل
1-5	تغيير البطاريات
1-5	احتياطات الطائرات
1-6	إعداد جهاز Eee PC

الفصل ٢ : التعرف على الأجزاء

2-2	الجانب العلوي
2-5	الجانب السفلي
2-7	الجانب الأيمن
2-8	الجانب الأيسر
2-9	الجانب الخلفي

الفصل ٣ : البداية

3-2	نظام الطاقة
3-2	استخدام طاقة التيار المتردد
3-4	استخدام طاقة البطارية
3-5	العناية بالبطارية
3-6	وضع الطاقة
3-6	تقنية Super Hybrid Engine
3-7	استخدام لوحة اللمس
3-9	استخدام لوحة المفاتيح
3-9	مفاتيح الوظائف الخاصة
3-12	بدء التشغيل لأول مرة
3-15	سطح المكتب
3-16	البرامج المساعدة ASUS Eee Pc
3-18	الإغلاق

جدول المحتويات

الفصل ٤ : استخدام جهاز Eee PC

4-2	اتصال شبكة الاتصال
4-2	تهيئة اتصال شبكة الاتصال اللاسلكية
4-4	تهيئة اتصال الشبكة
4-10	استعراض صفحات الويب
4-11	تحديث ASUS
4-11	تحديث BIOS عبر الإنترنت
4-13	تحديث BIOS عبر ملف BIOS
4-14	Outlook Express
4-15	تطبيق Skype™ (في طرازات محددة)
4-16	تقنية Super Hybrid Engine
4-16	أوضاع تقنية Super Hybrid Engine
4-17	برنامج Eee Storage

الفصل ٥ : معلومات قرص DVD الدعم استرداد النظام

5-2	قرص DVD الدعم
5-2	معلومات قرص DVD الدعم
5-2	قائمة برامج التشغيل
5-3	قائمة البرامج المساعدة
5-4	الاتصال
5-4	معلومات أخرى
5-5	استعادة النظام
5-5	استخدام قرص DVD الدعم

الملحق

A-2	الإعلانات وبيانات السلامة
A-11	معلومات حقوق الطبع والنشر
A-12	حدود المسؤولية
A-12	الخدمة والدعم

حول دليل المستخدم

ملاحظات حول هذا الدليل

احتياطات السلامة

إعداد جهاز Eee PC

الفصل: تقديم

جهاز Eee PC

حول دليل المستخدم

أنت تقرأ دليل مستخدم جهاز Eee PC. يوفر دليل المستخدم الذي بين يديك معلومات حول المكونات المتعددة بجهاز Eee PC وكيفية استخدامها. فيما يلي الأقسام الرئيسية لدليل المستخدم:

١. تقديم جهاز Eee PC

تقديم جهاز Eee PC ودليل المستخدم.

٢. التعرف على الأجزاء

يوفر معلومات حول مكونات Eee PC.

٣. البداية

يوفر معلومات حول البدء في استخدام جهاز Eee PC.

٤. استخدام جهاز Eee PC

يوفر معلومات حول استخدام أدوات Eee PC.

٥. DVD الدعم واستعادة النظام

يوفر لك معلومات حول DVD الدعم واستعادة النظام.

٦. الملحق

يوفر قائمة بالبائعين المعتمدين وبيانات السلامة.

تختلف التطبيقات الفعلية المحزومة على حسب نوع الطراز والمنطقة. قد توجد اختلافات بين جهاز Eee PC الخاص بك والرسومات الموضحة في هذا الدليل، لذا يرجى الثقة في سلامة جهاز Eee PC الذي بين يديك.



ملاحظة: معلومات حول مواقف خاصة

يتم استخدام بعض الملاحظات والتحذيرات في هذا الدليل، وتتيح لك هذه الملاحظات استكمال مهام معينة بشكل آمن وفعال. وتختلف درجة أهمية هذه الملاحظات كما يلي:

ملاحظة: معلومات حول مواقف خاصة.



تلميح: تلميحات حول استكمال المهام.



تحذير! معلومات هامة يجب اتباعها للتشغيل الآمن.



هام! معلومات حيوية يجب اتباعها لمنع تعرض البيانات أو المكونات أو الأشخاص للأضرار.



احتياطات السلامة

ستزيد احتياطات السلامة التالية من العمر الافتراضي لجهاز Eee PC. يجب اتباع كافة احتياطات السلامة والإرشادات. باستثناء ما تم وصفه في هذا الدليل، عليك بالرجوع إلى أفراد الصيانة المؤهلين. يجب عدم استخدام أسلاك الطاقة أو الملحقات أو الوحدات الطرفية الأخرى التالفة. يجب عدم استخدام مذيبيات قوية، على سبيل المثال مخففات الدهان أو البنزين أو المواد الكيميائية الأخرى على أو بالقرب من السطح.



افصل طاقة التيار المتردد وأخرج مجموعة البطارية قبل الشروع في التنظيف. امسح جهاز Eee PC باستخدام قطعة قماش شمواء أو إسفنج سليلوز مغمورة في محلول مطهر غير كاشط وبعض قطرات الماء الدافئ وأزل أي رطوبة إضافية باستخدام قطعة قماش جافة.

يجب عدم وضع أو إسقاط أجسام على الجزء العلوي وعدم دفع أي أجسام غريبة في جهاز Eee PC.



يجب عدم وضع الجهاز على أسطح عمل غير مستوية أو غير مستقرة. يجب إجراء الخدمة في حالة تعرض الحاوية للتلوث.



يجب عدم تعرض الجهاز للمجالات المغناطيسية أو الكهربائية.



يجب عدم تعرض الجهاز للبيئات المتسخة أو المترتبة. يجب عدم تشغيل الجهاز أثناء وجود تسرب في الغاز.



يجب عدم تعرض الجهاز للسوائل أو الأمطار أو الرطوبة أو وجود الجهاز بالقرب من أماكن بها هذه الخصائص. يجب عدم استخدام المودم أثناء العواصف الكهربائية.



يجب عدم لمس أو الضغط على شاشة العرض. يجب عدم وضع الجهاز مع أجسام صغيرة يمكن أن تؤدي إلى خدش جهاز Eee PC أو دخولها.



تحذير سلامة البطارية: يجب عدم إلقاء البطارية في اللهب. يجب عدم إحداث دائرة قصر في مناطق التلامس. يجب عدم فك البطارية.



يجب عدم ترك جهاز Eee PC فوق الركبة أو أي جزء من الجسم لمنع عدم الراحة أو التعرض للإصابة نتيجة دخولها للحرارة.



تقدير الدخل: ينبغي الرجوع إلى ملصق التقدير الموجود في الجزء السفلي من جهاز Eee PC والتأكد من أن محول الطاقة متوافق مع هذا التقدير.



درجة الحرارة الآمنة: يجب استخدام جهاز Eee PC فقط في البيئات التي تتراوح درجة الحرارة المحيطة بها بين ٥ درجات مئوية (٤١ فهرنهايت) و ٣٥ درجة مئوية (٩٥ فهرنهايت).



يجب عدم حمل أو تغطية جهاز Eee PC في وضع التشغيل بأي مواد يمكن أن تقلل من دوران الهواء مثل حقيبة حمل.



يجب عدم وضع جهاز Eee PC في أماكن المخلفات المحلية. ارجع إلى التعليمات المحلية المعينة بالتخلص من الأجهزة الإلكترونية.



احتياطات النقل

لإعداد جهاز Eee PC للنقل، يجب إغلاق لوحة العرض لحماية لوحة المفاتيح وشاشة العرض.

يمكن أن يبهت سطح جهاز Eee PC بسهولة في حالة عدم ر حمايئة بشكل ملائم. يجب الحرص حتى لا يمكن خدش الأسطح عند نقل جهاز Eee PC. تستطيع وضع جهاز Eee PC في حقيبة حمل لحمايتها من الأوساخ والماء والصدمات والخدوش.

تغيير البطاريات

إذا كنت تعتزم استخدام طاقة البطارية، فتأكد من شحن مجموعة البطارية بالكامل وأي مجموعات بطارية اختيارية قبل البدء في رحلات طويلة. تذكر أن محول الطاقة يشحن مجموعة البطارية طالما أنه موصل بالكمبيوتر ومصدر طاقة التيار المتردد. تذكر أن شحن مجموعة البطارية يستغرق وقتًا أطول أثناء استخدام جهاز Eee PC.

احتياطات الطائرات

اتصل بشركة الطيران إذا كنت تنوي استخدام جهاز Eee PC على الطائرة. معظم شركات الطيران تضع قيودًا على استخدام الأجهزة الإلكترونية. كما أن معظم شركات الطيران تسمح باستخدام الأجهزة الإلكترونية فقط بين وليس أثناء الصعود والهبوط.

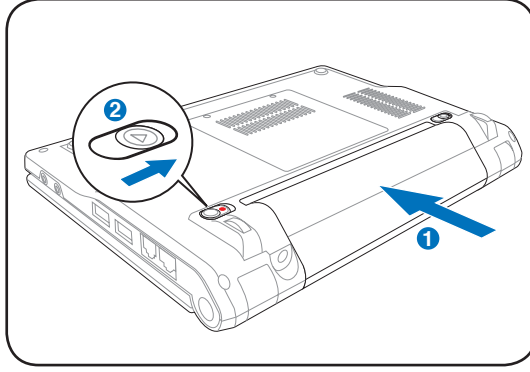
توجد ثلاثة أنواع رئيسية من أجهزة الحماية في المطارات: الأجهزة التي تعمل بأشعة إكس (المستخدمة في العناصر الموضوعة على أحزمة الناقل) وأجهزة الكشف المغناطيسية (المستخدمة مع الأشخاص الذين يعبرون مناطق فحص الحماية) والعصي المغناطيسية (أجهزة محمولة يتم تمريرها على الأشخاص أو العناصر الفردية). تستطيع تمرير جهاز Eee PC والأقراص الخاصة بك عبر أجهزة أشعة إكس الموجودة في المطارات. ومع ذلك يوصى بعدم تمرير جهاز Eee PC أو الأقراص عبر أجهزة الكشف المغناطيسية بالمطارات أو تعرضها للعصي المغناطيسية.



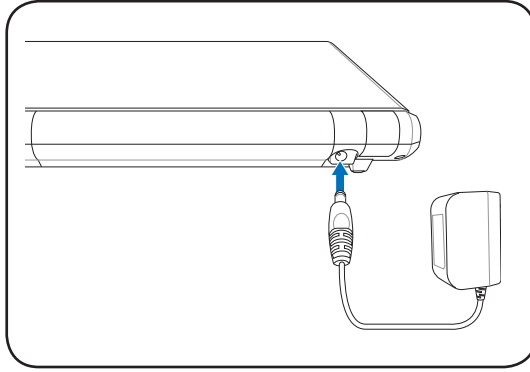
إعداد جهاز Eee PC

توجد إرشادات سريعة لاستخدام جهاز Eee PC. يرجى قراءة الدليل بالكامل للحصول على معلومات تفصيلية.

١. قم بتركيب مجموعة البطارية



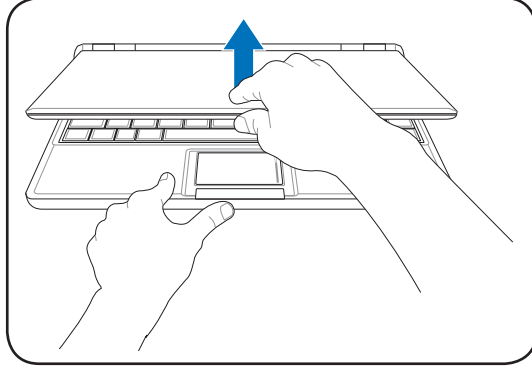
٢. تسجيل محول طاقة التيار المتردد



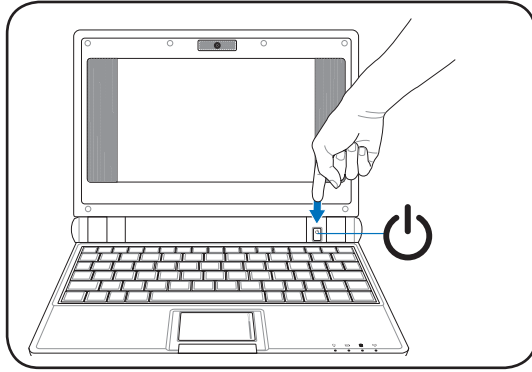
يختلف نوع منفذ الحائط حسب البلد. يتم شحن جهاز Eee PC ومرفق به محول متوافق مع المعايير الخاصة بالبلد الذي تسكن فيه. يتم استخدام الرسم التوضيحي السابق كمرجع فقط وربما لا يعرض التهيئة الخاصة بجهازك. يمكنك الرجوع إلى الفصل ٣ للحصول على مزيد من المعلومات.



٣. افتح شاشة العرض



٤. شغل جهاز Eee PC



عند فتح شاشة العرض، لا تقم بالضغط عليها لأسفل الطاولة وإلا فإن المعاليق قد تتعرض للكسر. لا ترفع أبداً جهاز Eee PC بواسطة شاشة العرض!



الجانب العلوي

الجانب السفلي

الجانب الأيمن

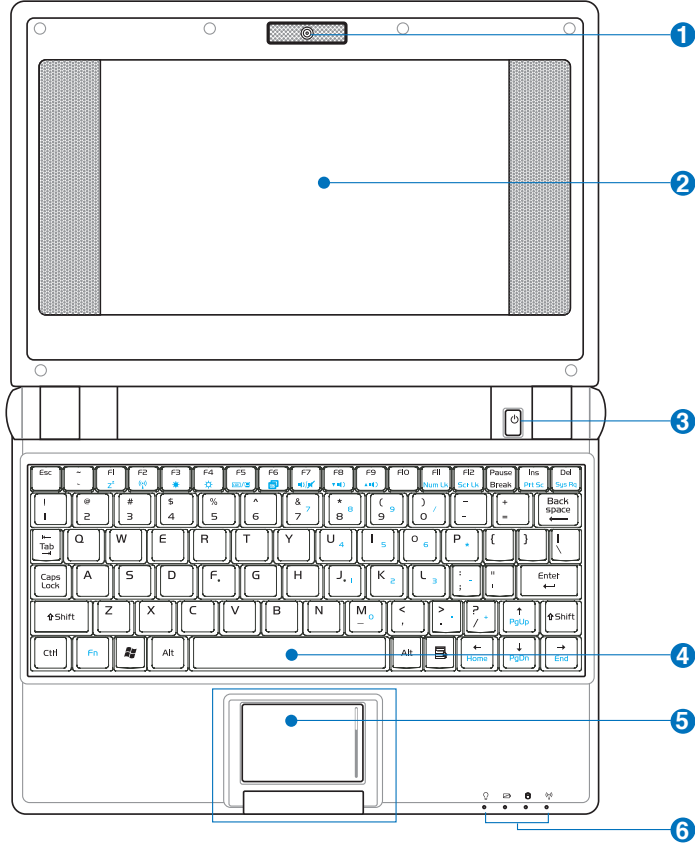
الجانب الأيسر

الجانب الخلفي

٢ الفصل: التعرف على الأجزاء

الجانب العلوي

ارجع إلى الشكل الموجود أدناه للتعرف على المكونات الموجودة على جانب Eee PC.



سوف تختلف لوحة المفاتيح لكل مقاطعة.



1 كاميرا داخلية (في طرازات محددة)

تتيح الكاميرا الداخلية التقاط الصور أو تسجيل الفيديو.

2 شاشة العرض

تقوم شاشة العرض بنفس وظائف شاشة سطح المكتب. يستخدم جهاز Eee PC شاشة TFT نشطة المصفوفة، والتي توفر عرضًا رائعًا مثل شاشات سطح المكتب. وعلى خلاف شاشات سطح المكتب، فإن شاشة LCD ربما لا يصدر عنها إشعاع أو اهتزاز، لذا فإنها ستكون أسهل على العيون. استخدم قطعة قماش ملساء دون سوائل كيميائية (استخدام مياه نقية عند الضرورة) لتنظيف شاشة العرض.

3 مفتاح الطاقة

يتيح مفتاح الطاقة تشغيل أو إيقاف جهاز Eee PC والاستعادة من STR. اضغط على المفتاح مرة للتشغيل واستمر في الضغط لإيقاف تشغيل جهاز Eee PC. يعمل مفتاح التشغيل فقط عند فتح شاشة العرض.

4 لوحة المفاتيح

توفر لوحة المفاتيح بالجهاز المفاتيح مع سهولة الحركة (العمق الذي يمكن الضغط على المفاتيح خلاله) ومسند لراحتي اليدين.

5 لوحة اللمس والأزرار

تحتوي لوحة اللمس وأزرارها على جهاز تأشير يوفر نفس وظائف ماوس سطح المكتب. الأزرار اليسرى واليمنى أسفل اللوحة تساوي الزرين الأيمن والأيسر على الماوس. التمرير متوفر للسماح بالتنقل بين المستندات وعلى الويب بسهولة.

6 مؤشرات الحالة (الأمامية)

مؤشر الطاقة

يضيء مؤشر الطاقة عند تشغيل جهاز Eee PC ويومض ببطء عندما يكون جهاز Eee PC في وضع حفظ إلى ذاكرة RAM (تعليق). يتم إيقاف هذا المؤشر عند إيقاف تشغيل جهاز Eee PC.

مؤشر شحن البطارية

يعرض مؤشر شحن البطارية (LED) حالة طاقة البطارية كما يلي:

عند التشغيل

وضع التيار المتردد	وضع البطارية	مستوى شحن البطارية
الضوء البرتقالي مضيء	الضوء الأخضر مضيء	بين ٨٠٪ و ١٠٠٪
وميض برتقالي بطيء	وميض أخضر بطيء	بين ٨٠٪ و ١٠٪
وميض برتقالي سريع	وميض أخضر سريع	أقل من ١٠٪

وضع الاستعداد / إيقاف التشغيل

وضع التيار المتردد	وضع البطارية	مستوى شحن البطارية
الضوء البرتقالي مضيء	إيقاف	بين ٨٠٪ و ١٠٠٪
وميض برتقالي بطيء	إيقاف	بين ٨٠٪ و ١٠٪
وميض برتقالي سريع	إيقاف	أقل من ١٠٪

لا يضيء مؤشر شحن البطارية عند أخراجها من جهاز Eee PC.



مؤشر قرص الحالة المصممة (SSD)

يومض محرك قرص الحالة المصممة عند كتابة البيانات إلى محرك القرص أو القراءة منه.

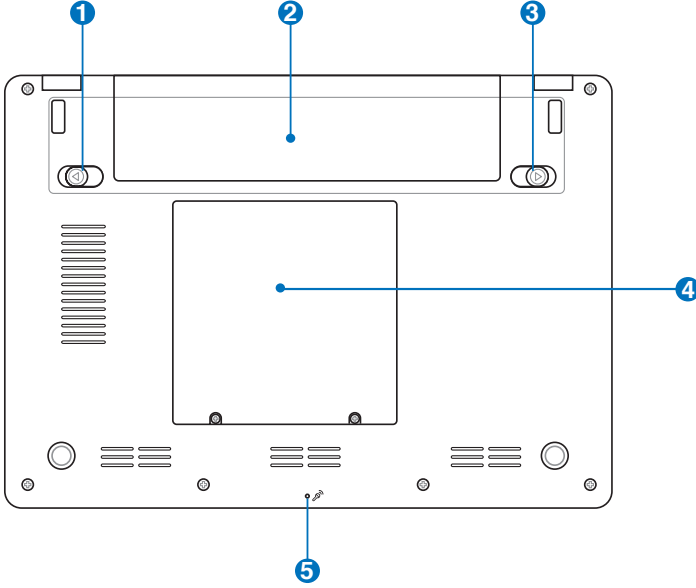
مؤشر اللاسلكي

ينطبق ذلك فقط على الطرز ذات شبكة الاتصال المحلية اللاسلكية المدمجة. عند تمكين شبكة الاتصال المحلية اللاسلكية المدمجة، يومض هذا المؤشر.

الجانِب السفلي

ارجع إلى الشكل الموجود أدناه للتعرف على المكونات الموجودة على جانب Eee PC.

ربما يتنوع الجانب السفلي في الشكل اعتمادًا على الطراز.



يمكن أن يكون الجزء السفلي لجهاز Eee PC ساخناً للغاية. يجب أن تتوخى الحرص عند التعامل مع جهاز Eee PC أثناء التشغيل أو عندما يكون قد تم تشغيله مؤخراً. تعتبر درجات الحرارة العالية شيئاً عادياً أثناء الشحن أو التشغيل. يجب عدم استخدام أسطح ملساء، مثل الأسرة أو الأرائك والتي يمكن أن تسد فتحات التهوية. يجب عدم وضع جهاز Eee PC فوق الركبة أو أي جزء آخر من الجسم لتفادي التعرض للإصابات الناجمة عن السخونة.



1 قفل البطارية - النابض

نابض قفل البطارية يحافظ على تأمين مجموعة البطارية. عند تركيب مجموعة البطارية، سيتم قفلها تلقائيًا. عند إخراج مجموعة البطارية، يجب الحفاظ على قفل النابض في وضع الفتح.

2 مجموعة البطارية

يتم شحن مجموعة البطارية تلقائيًا عند توصيلها بمصدر طاقة التيار المتردد ويحافظ على توصيل الطاقة إلى جهاز Eee PC في حالة عدم اتصال طاقة التيار المتردد. يتيح ذلك استخدام عند التنقل بشكل مؤقت بين المواقع. ويتنوع وقت البطارية حسب الاستخدام وحسب مواصفات جهاز Eee PC. لا يمكن فك مجموعة البطارية ويجب شراؤها على أنها وحدة مفردة.

3 قفل البطارية - يدوي

يتم استخدام قفل البطارية اليدوي للحفاظ على تأمين مجموعة البطارية. حرك القفل اليدوي إلى وضع الفتح لتركيب مجموعة البطارية أو إخراجها. حرك مفتاح النقل اليدوي إلى وضع القفل بعد تركيب مجموعة البطارية.

4 تجويف الذاكرة وقرص الحالة المصمتة

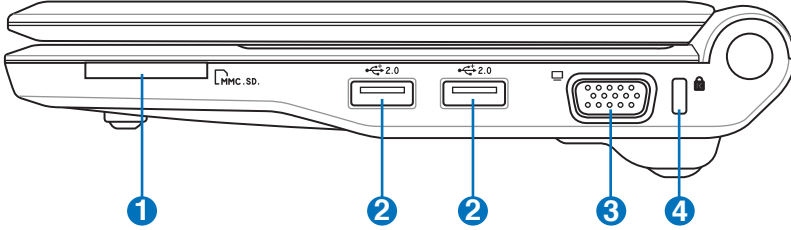
تم تأمين محرك قرص الحالة المصمتة والذاكرة في تجويف مخصص.

5 ميكروفون (داخلي)

يمكن استخدام الميكروفون الأحادي الداخلي مع برنامج skype أو التعليقات الصوتية أو التسجيلات الصوتية البسيطة.

الجانب الأيمن

ارجع إلى الشكل الموجود أدناه للتعرف على المكونات الموجودة على جانب Eee PC.



1 مخرج شاشة العرض

يستطيع قارئ بطاقة الذاكرة المدمج قراءة بطاقات MMC/SD من محركات مثل الكاميرات الرقمية ومشغلات MP3 والهواتف المحمولة وأجهزة PDA.

2 منفذ USB (2.0/1.1)

منفذ USB (الناقل العام التسلسلي) متوافق مع أجهزة USB 2.0 أو USB 1.1 مثل لوحات المفاتيح أو أجهزة التأشير أو أجهزة التخزين، المتصلة بسلاسل حتى ١٢ ميجابيت/ثانية (USB 1.1) و ٤٨ ميجابيت/ثانية (USB 2.0). يتيح منفذ USB للعديد من الأجهزة بالعمل في نفس الوقت على جهاز كمبيوتر واحد، مع استخدام بعض الأجهزة الطرفية على أنها مواقع توصيل أو محاور إضافية. أيضًا فإن منفذ USB يدعم وظيفة التبديل السريع.

3 خرج شاشة العرض

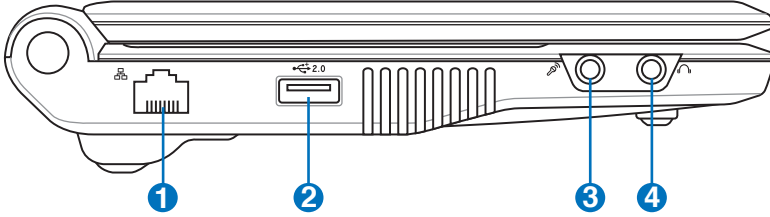
تدعم شاشة D-sub ذات ١٥ سنًا جهازًا قياسيًا متوافقًا مع VGA، مثل الشاشة أو جهاز العرض ل يتيح المشاهدة على شاشة خارجية كبيرة.

4 منفذ قفل Kensington®

يتيح منفذ قفل Kensington® تأمين جهاز Eee PC باستخدام أجهزة حماية متوافقة مع Kensington®. عادة ما تشمل منتجات الحماية على كابل معدني وقفل يمنعان نقل جهاز Eee PC من جسم ثابت.

الجانب الأيسر

ارجع إلى الشكل الموجود أدناه للتعرف على المكونات الموجودة على جانب Eee PC.



1 منفذ شبكة الاتصال المحلية (LAN)

يدعم منفذ شبكة الاتصال المحلية الذي يحتوي على ثمانية سنون معيار RJ-45 (١٠٠/١٠) ميجابت) كابل إيثرنت قياسي للاتصال بشبكة اتصال محلية. يتيح الموصل الداخلي الاستخدام الملائم دون الحاجة إلى محولات إضافية.

2 منفذ USB (2.0/1.1)

منفذ USB (الناقل العام التسلسلي) متوافق مع أجهزة USB 2.0 أو USB 1.1، مثل لوحات المفاتيح أو أجهزة التأشير أو أجهزة التخزين، المتصلة بسلاسل حتى ١٢ ميجابت/ثانية (USB 1.1) و٤٨ ميجابت/ثانية (USB 2.0). يتيح منفذ USB للعديد من الأجهزة العمل في نفس الوقت على جهاز كمبيوتر واحد، مع استخدام بعض الأجهزة الطرفية على أنها مواقع توصيل أو محاور إضافية. أيضًا فإنه يدعم وظيفة التبديل السريع.

3 قابس الميكروفون

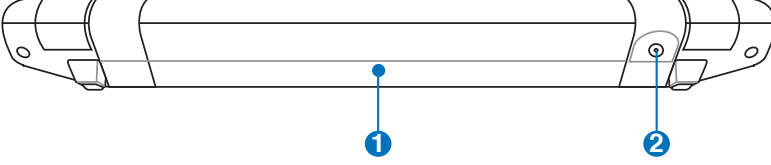
تم إعداد قابس الميكروفون لتوصيل الميكروفون المستخدم بواسطة برنامج Skype والتعليقات الصوتية أو التسجيلات الصوتية البسيطة.

4 قابس مخرج سماعة الرأس

يقوم قابس سماعة الرأس بحجم ٨/١ بوصة (٣,٥٥ ملم) بتوصيل إشارة مخرج صوت جهاز Eee PC لمكبرات صوت أو سماعات رأس ذات صوت كبير. إن استخدام القابس يؤدي تلقائيًا إلى تعطيل مكبرات الصوت الداخلية.

الجانب الخلفي

ارجع إلى الشكل الموجود أدناه للتعرف على المكونات الموجودة على جانب Eee PC.



1 مجموعة البطارية

يتم شحن مجموعة البطارية تلقائيًا عند توصيلها بمصدر طاقة التيار المتردد وبمحافظ على توصيل الطاقة إلى جهاز Eee PC في حالة عدم اتصال طاقة التيار المتردد. يتيح ذلك الاستخدام عند التنقل بشكل مؤقت بين المواقع. ويتنوع وقت البطارية حسب الاستخدام وحسب مواصفات جهاز Eee PC. لا يمكن فك مجموعة البطارية ويجب شراؤها على أنها وحدة مفردة.

2 DCIN مدخل الطاقة (التيار المستمر)

يقوم محول الطاقة المرفق بتحويل طاقة التيار المتردد إلى طاقة تيار مستمر للاستخدام مع هذا القابس. وتقوم الطاقة التي يتم تزويدها عبر هذا القابس بتوفير الطاقة إلى جهاز Eee PC وشحن مجموعة البطارية الداخلية. لمنع تعرض جهاز Eee PC ومجموعة البطارية للتلف، استخدم دائمًا محول الطاقة المرفق.

تنبيه: يمكن أن يصبح دافئًا أو ساخنًا عندما يكون قيد الاستخدام. يجب التأكد من عدم تغطية المحول والحفاظ عليه بعيدًا عن الجسد.



نظام الطاقة

استخدام لوحة اللمس

استخدام لوحة المفاتيح

بدء التشغيل لأول مرة

سطح المكتب

البرامج المساعدة ASUS Eee Pc

الإغلاق

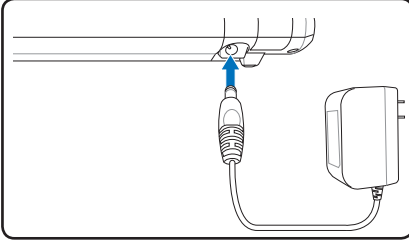
الفصل: البداية

نظام الطاقة

استخدام طاقة التيار المتردد

تتكون طاقة جهاز Eee PC من جزأين، محول الطاقة ونظام طاقة البطارية. يقوم محول الطاقة بتحويل طاقة التيار المتردد من منفذ الحائط إلى طاقة التيار المستمر المطلوب بواسطة جهاز Eee PC. يتم شراء جهاز Eee PC ومرفق به محول التيار المتردد - التيار المستمر للاتصال بأي مصدر طاقة بجهد كهربائي ١٠٠ - ١٢٠ فولت بالإضافة إلى المنافذ التي تحتوي على جهد كهربائي ٢٢٠-٢٤٠ فولت دون ضبط المفاتيح أو استخدام محولات طاقة. ربما تتطلب بلدان مختلفة استخدام محول لتوصيل سلك طاقة التيار المتردد الأمريكي القياسي بمعياري مختلف. ستوفر معظم الفنادق منافذ عالمية لدعم أسلاك الطاقة المختلفة بالإضافة إلى جهد كهربائي. دائماً يكون من الأفضل

سؤال مسافر يتسم بخبرة عالية حول الجهد الكهربائي لمنفذ التيار المتردد قبل الشروع في السفر.

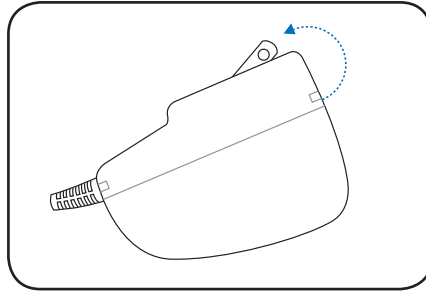


يمكن أن يكون محول الطاقة دافئاً أو ساخناً عندما يكون قيد الاستخدام. يجب التأكد من عدم تغطية المحول والحفاظ عليه بعيداً عن الجسد.

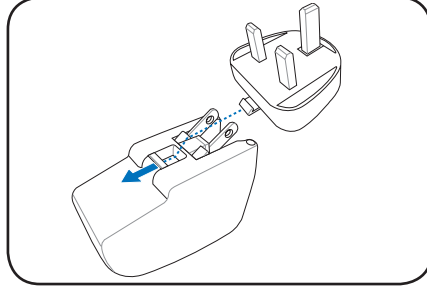


تركيب محول قابس يحتوي على شوكة

اتبع الإرشادات التالية لتركيب محول القابس الذي يحتوي على شوكة عند الحاجة إليه.
١. قم بإمالة الشوكة بشكل طفيف على الزاوية المشطوفة.



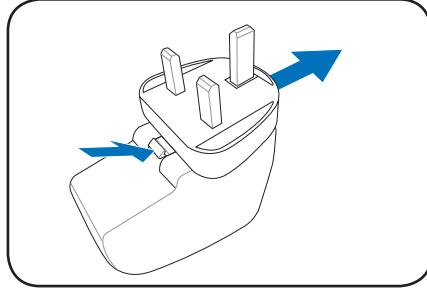
٢. قم بمحاذاة القابس وركبه في مكانه.



فك محول القابس الذي يحتوي على شوكة

اتبع الإرشادات التالية لفك محول القابس الذي يحتوي على شوكة عند الحاجة إليه.

• اضغط على شريط الاحتجاز وأخرج القابس.



ربما يتم شراء جهاز Eee PC ومرفق به مقبس يحتوي على شوكتين وثلاثة شوكات اعتمادًا على البلد لكي تلائم منفذ الحائط.



ربما يحدث تلف في حالة استخدام محول مختلف لتوصيل الطاقة إلى Eee PC واستخدم محول Eee PC لتوصيل الطاقة إلى أجهزة كهربائية أخرى. في حالة وجود دخان أو رائحة حريق أو سخونة عالية صادرة من محول التيار المتردد - التيار المستمر، فاطلب الصيانة. اطلب الخدمة إذا كنت تشك في حدوث عطل في محول التيار المتردد - التيار المستمر. ربما تقوم باتلاف مجموعة البطارية و Eee PC عند استخدام محول التيار المتردد - التيار المستمر يحتوي على عطل.



استخدام طاقة البطارية

جهاز Eee PC مصمم خصيصًا للعمل مع حزمة البطارية القابلة للإزالة. تتألف حزمة البطارية من مجموعة من خلايا البطاريات الموضوعة معًا. وسوف تمتد حزمة البطارية المشحونة بالكامل جهاز Eee PC بالطاقة لعدة ساعات إلا أن عدد هذه الساعات الفعلي يتنوع استنادًا إلى عادات العمل الخاصة بك، وعلى وحدة المعالجة المركزية وحجم ذاكرة النظام وحجم لوحة العرض. بالنسبة لحزم البطاريات الإضافية فهي اختيارية ويمكن شراؤها منفصلة من خلال موزع Eee PC.

تذكر القيام بشحن البطارية حتى الوصول لدرجة الامتلاء (٨ ساعات أو أكثر) قبل الاستخدام الأول، وكذلك في كل مرة يتم استنفاد ما فيها من طاقة كي تطيل من عمرها الافتراضي. تصل البطارية إلى أقصى سعة لها بعد عدة دورات مكتملة للشحن وتفريغ الشحن.

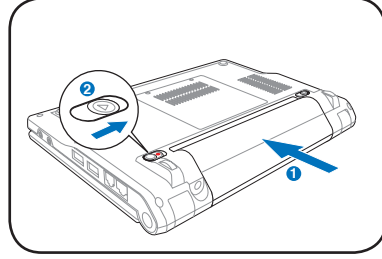
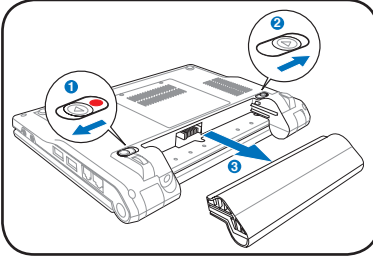


تركيب وإخراج مجموعة البطارية

ربما لا يحتوي جهاز Eee PC على مجموعة بطارية مركبة. في حالة عدم وجود بطارية، اتبع الإجراءات التالية لتركيب مجموعة البطارية.

لإخراج مجموعة البطارية:

لتركيب مجموعة البطارية:



• استخدم فقط مجموعات البطارية ومحولات الطاقة المرفقة مع جهاز Eee PC أو المعتمدة بواسطة جهة التصنيع أو بائع التجزئة مع هذا الطراز وإلا فقد يحدث تلف لجهاز Eee PC.



• لا تحاول فك مجموعة البطارية أثناء تشغيل جهاز Eee PC حيث يمكن أن يؤدي ذلك إلى فقدان بيانات العمل.

العناية بالبطارية

كما هي الحال في كل البطاريات القابلة للشحن، هناك حد معين لعدد المرات التي يمكن فيها إعادة شحن وحدة بطارية جهاز Eee PC، ويتوقف العمر الافتراضي لوحدة البطارية على العوامل البيئية مثل درجة الحرارة والرطوبة وطريقة استخدام جهاز Eee PC. إن البيئة المثالية لاستخدام البطارية هي تلك التي تتراوح درجة الحرارة فيها بين ٥ و ٣٥ درجة مئوية (٤١ و ٩٥ درجة فهرنهايت)، وينبغي الأخذ في الاعتبار أن درجة الحرارة الداخلية لجهاز Eee PC تكون أعلى من درجة الحرارة الخارجية، مع العلم بأن ارتفاع درجة الحرارة أو انخفاضها عن هذا المدى سوف يقلل من العمر الافتراضي للبطارية. وعلى أية حال، تقل فترة استخدام وحدة البطارية في نهاية المطاف وسيلزمك شراء بطارية جديدة من أحد الموزعين المعتمدين لجهاز Eee PC، ونظرًا لأن للبطاريات عمر تخزيني محدد، فلا ينصح بشراء بطاريات إضافية لتخزينها.



لأغراض السلامة، يجب عدم إلقاء البطارية في اللهب، ويجب عدم إحداث دائرة قصر في مناطق التلامس، كما يجب عدم فك البطارية. في حالة وجود أي تشغيل غير عادي أو تلف لمجموعة البطارية نتيجة للتصادم، أغلق جهاز Eee PC واتصل بمركز الخدمة المعتمد.



الإغلاق وإعادة الضبط في حالات الطوارئ

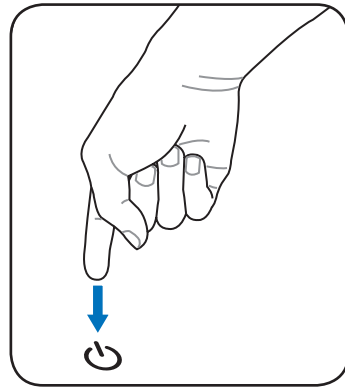
في حالة عدم إيقاف أو إعادة تشغيل نظام التشغيل المستخدم بشكل ملائم، توجد طرق إضافية لإغلاق وإعادة ضبط جهاز Eee PC.

اضغط مع الاستمرار على مفتاح الطاقة

حتى يتم إغلاق الجهاز.



لا يجب استخدام إعادة الضبط/الإغلاق في حالة الطوارئ أثناء كتابة أو قراءة البيانات، حيث إن القيام بذلك يمكن أن يؤدي إلى فقدان أو تدمير البيانات.

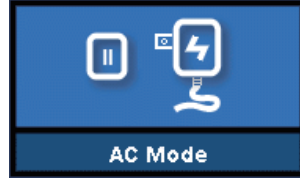


وضع الطاقة

جهاز Eee PC مزود بنظام طاقة ذكي ويعمل وضع البطارية الموفر للطاقة على خفض تردد وحدة المعالجة المركزية والحد من استهلاك الطاقة لإطالة عمر البطارية إلى أقصى مدى. ويتيح وضع التيار المتردد لوحدة المعالجة المركزية العمل بأقصى سرعة وتحقيق أفضل مستويات الأداء. وعند تركيب مهائى التيار الكهربائي أو إزالته، يظهر وضع التيار المتردد ووضع البطارية على الشاشة للتنبيه.



وضع التيار المتردد



وضع البطارية

تقنية Super Hybrid Engine

توفر تقنية Super Hybrid Engine أوضاع مختلفة للطاقة. انقر فوق رمز المحرك الهجين الفائق في منطقة الإعلام للتبديل بين أنماط توفير الطاقة المتعددة. وتتحكم أوضاع توفير الطاقة في كثير من عناصر جهاز Eee PC لتحقيق أفضل أداء ممكن اعتمادًا على دوام شحن البطارية، ويُعرض الوضع المحدد على الشاشة.

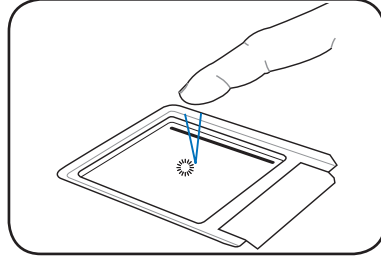
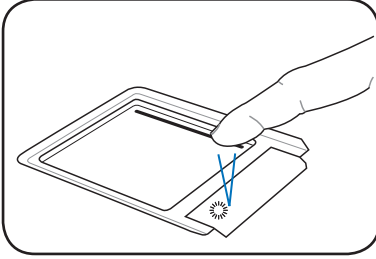


لا يُتاح وضع **Performance Auto High** (الأداء العالي التلقائي) ووضع **Power-Saving Auto** (توفير الطاقة التلقائي) إلا عند تركيب مهائى الطاقة أو إزالته.

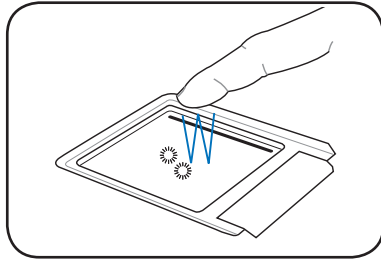
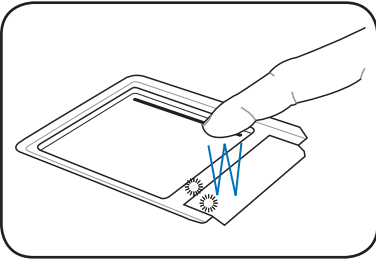


استخدام لوحة اللمس

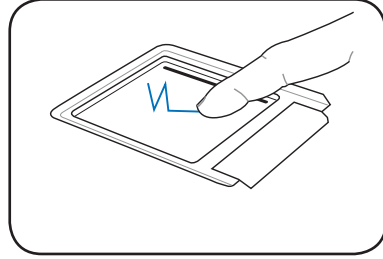
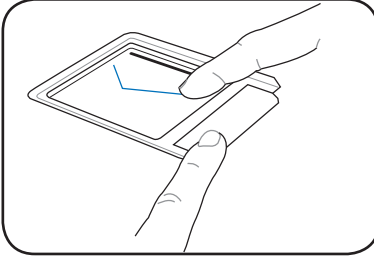
النقر/ الضغط - مع وجود المؤشر فوق أحد العناصر، اضغط على الزر الأيسر أو استخدم طرف الإصبع لللمس لوحة اللمس بشكل خفيف، مع الحفاظ على الإصبع فوق لوحة اللمس حتى يتم تحديد العنصر. العنصر المحدد سيغير اللون. يقدم الرسمان التوضيحيان التاليان نفس النتائج.



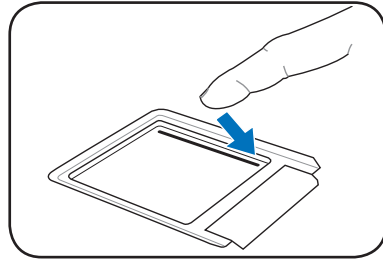
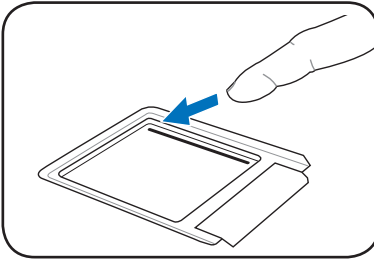
النقر المزدوج/ الضغط المزدوج - هذه هي مهارة عامة لتشغيل برنامج مباشرة من الرمز المناظر الذي تحدده. حرك المؤشر فوق الرمز المطلوب تنفيذه، واضغط على الزر الأيسر أو انقر فوق اللوحة مرتين بشكل متتابع، وسيقوم النظام بتشغيل البرنامج المناظر. إذا كانت الفترة الفاصلة بين النقرات أو الضغوطات، فلن يتم التشغيل. يقدم الرسمان التوضيحيان التاليان نفس النتائج.



السحب - السحب يعني التقاط أحد العناصر ووضعه في أي مكان مطلوب على الشاشة. تستطيع نقل المؤشر فوق العنصر المحدد، ومع الحفاظ على الضغط على الزر الأيسر، انقل المؤشر إلى الموقع المطلوب، ثم حرر الزر. أو يمكن ببساطة النقر-الضغط على العنصر والاستمرار في الضغط أثناء سحب العنصر باستخدام طرف الإصبع. يقدم الرسم التوضيح التالي نفس النتائج.



التمرير - حرك إصبعك لأعلى أو أسفل على الجانب الأيمن للوحة اللمس لتمرير الإطار لأعلى أو لأسفل. إذا كان إطار العرض يحتوي على العديد من الإطارات الفرعية، فانقل المؤشر على الجانب قبل التمرير.



استخدام لوحة المفاتيح

مفاتيح الوظائف الخاصة

تحدد الفقرات التالية مفاتيح التشغيل السريع الملونة على لوحة مفاتيح جهاز Eee PC. يمكن استخدام الأوامر الملونة فقط بالضغط أولاً مع الاستمرار على مفتاح الوظائف ثم الضغط على مفتاح يحتوي على أمر ملون. تظهر بعض رموز الوظائف على شريط أوامر المهام بنظام التشغيل بعد التنشيط.

مواقع مفاتيح التشغيل السريعة على مفاتيح الوظائف ربما تختلف اعتماداً على الطراز لكن يجب أن تظل الوظائف هي نفسها. اتبع الرموز عندما لا تتوافق مواقع مفاتيح التشغيل السريع مع الدليل.



F1) Zz رمز: يضع جهاز Eee PC في وضع التعليق (حفظ إلى RAM)



F2) : الطرز اللاسلكية فقط: للتنقل بين تشغيل الشبكة المحلية اللاسلكية أو إيقاف تشغيلها مع عرض التعليمات على الشاشة. عند تمكينه، سيضيء مؤشر اللاسلكي.



F3) : زر الشمس يقلل من سطوع الشاشة.



F4) : زر الشمس يزيد من سطوع الشاشة.



F5) : رموز LCD / الشاشة
التبديل بين شاشة LCD لجهاز Eee PC وإحدى الشاشات الخارجية في هذه السلسلة: شاشة LCD فقط -> شاشة CRT فقط (شاشة خارجية) -> تجانس بين شاشتي LCD + CRT.



وضع التجانس بين شاشتي LCD + CRT يدعم مستوى دقة يصل حده الأقصى إلى ٦٠٠ × ١٠٢٤ بكسل فقط.



اضبط جهاز Eee PC على وضع **High Performance** (الأداء العالي) أو **Super Performance** (الأداء الفائق) إذا أردت استخدام مستوى أعلى من الدقة مع شاشة خارجية متصلة.



يوصل شاشة خارجية قبل تمهيد جهاز Eee PC.



رمز مدير المهام (F6): يبدأ مدير مهام Windows لعرض عمليات التطبيق أو إنهاء التطبيقات.



رمز مكبر الصوت المستعرض (F7): يكتم صوت مكبر الصوت.



رمز تقليل صوت مكبر الصوت (F8): يقلل صوت مكبر الصوت



زر رفع صوت مكبر الصوت (F9): يزيد صوت مكبر الصوت.



Num Lk (F11): يبدل لوحة الأرقام (قفل الأرقام) بين التشغيل والإيقاف. يتيح استخدام جزء كبير من لوحة المفاتيح لإدخال الأرقام.



Scr Lk (F12): للتبديل بين تشغيل وإيقاف «قفل التمرير» يتيح لك استخدام جزء كبير من لوحة المفاتيح للتنقل في الخلايا.



Prt Sc (Ins): يتيح لمفتاح «Print Screen» بدء استخدام ميزة التقاط صورة الشاشة أو حفظ أو طباعة محتويات كامل سطح المكتب.



Pg Up (↑): اضغط للتمرير لأعلى في المستندات أو مستعرض الويب.



Pg Dn (↓): اضغط للتمرير لأسفل في المستندات أو مستعرض الويب.



Home (←): اضغط لنقل المؤشر إلى بداية السطر.



End (→): اضغط لنقل المؤشر إلى نهاية السطر.



رمز **Windows**: للرجوع إلى القائمة الرئيسية.



قائمة مع رمز مؤشر: ينشط قائمة الخصائص



وتعادل على النقر بزر الماوس الأيمن على لوحة اللمس/الماوس
على كائن.

بدء التشغيل لأول مرة

للمرة الأولى التي يتم فيها بدء تشغيل جهاز Eee PC، سيبدأ معالج Windows تلقائيًا ويرشدك إلى إعداد التفضيلات وبعض المعلومات الأساسية.

اتبع إرشادات المعالج لإنهاء البدء.

١- تظهر رسالة الترحيب. انقر فوق التالي للمتابعة.



٢- اختر إعدادات النظام خاصتك عبر تحديد المنطقة التي توجد فيها واللغة التي تستخدمها ونوع لوحة المفاتيح المستخدمة، ثم انقر فوق التالي للمتابعة.



٣ اختر المنطقة الزمنية التي توجد فيها ثم انقر فوق التالي للمتابعة.



٤- طالع اتفاقية ترخيص المستخدم النهائي ثم انقر فوق نعم، أو افق، ثم انقر فوق التالي للمتابعة.



- ٥- انقر فوق تعليمات حماية جهاز الكمبيوتر عبر تشغيل عمليات التحديث التلقائي الآن للحصول على أحدث التحديثات الهامة ثم انقر فوق التالي للمتابعة.



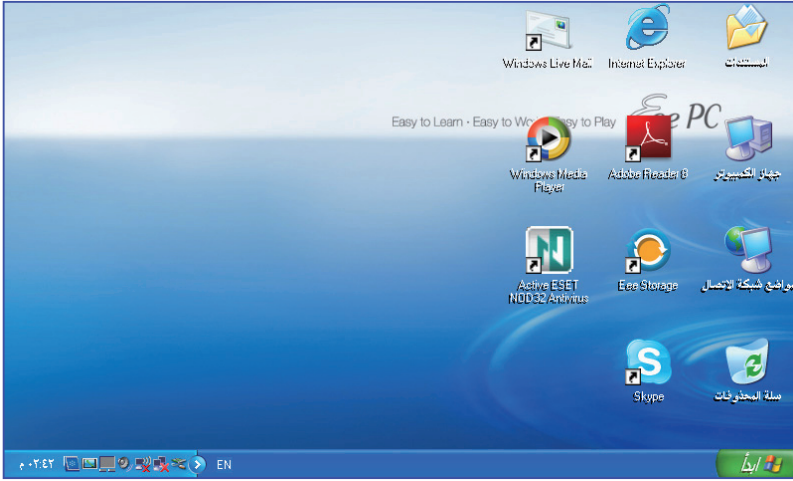
- ٦- اكتب اسم الكمبيوتر خاصتك في مربع اسم الكمبيوتر ثم انقر فوق التالي للمتابعة.



- ٧- اتبع الإرشادات المعروضة على الشاشة للتسجيل لدى Microsoft (مايكروسوفت) وإنهاء بدء التشغيل.

سطح المكتب

توجد العديد من الاختصارات على سطح المكتب. انقر نقرًا مزدوجًا على هذه الاختصارات لتشغيل التطبيقات المناظرة ودخول المجلدات المحددة. يمكن أن تشكل بعض التطبيقات رموزًا مصغرة على شريط مهام نظام التشغيل.



البرامج المساعدة ASUS Eee Pc

تتيح البرنامج المساعد ASUS Eee PC سابق التحميل إيقاف بعض الأجهزة لتقليل استهلاك الطاقة ويساعدك على ضبط دقة العرض بسهولة.

لتعطيل أو تشغيل الأجهزة:

١. انقر بزر الماوس الأيمن على رمز البرنامج المساعد ASUS Eee PC على شريط المهام ويعرض البرنامج المساعد الخيارات المتاحة:

تشغيل الكاميرا: لتعطيل أو تشغيل الكاميرا الداخلية

تشغيل شبكة الاتصال اللاسلكية: لتشغيل وإيقاف اتصال شبكة الاتصال اللاسلكية.



٢. حدد أحد الخيارات لتشغيلها أو إيقافها حسب احتياجاتك. سيتم تعطيل الخيارات غير المتوفرة.

لضبط دقة العرض:

١. انقر بزر الماوس الأيمن على رمز البرنامج المساعد صينية ASUS Eee PC على شريط مهام نظام التشغيل لضبط دقة العرض. حدد الدقة حسب احتياجاتك.



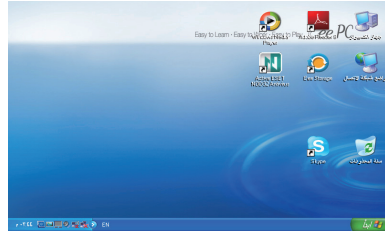
إن الخيارات المرتبطة بـ CRT غير متوفرة في حالة عدم وجود شاشات خارجية متصلة.



٢. عند تحديد **LCD 800 x 600**، انقل المؤشر للتمرير لأعلى وأسفل بالشاشة.



مرر لأسفل لرؤية أسفل الشاشة.



مرر لأعلى لرؤية أعلى الشاشة.

ليست هناك حاجة للتمرير لأعلى وأسفل الشاشة عند اختيار وضع ضغط شاشة LCD.



عندما يكون وضع شاشة جهاز Eee PC هو **CRT Only** (فقط CRT) وتكون خاصية توفير الطاقة في وضع **Power Saving** (توفير الطاقة)، فلا تستخدم مستوى دقة أعلى من ١٠٢٤ x ٦٠٠ بكسل، فقد يتسبب هذا الأمر في خروج عمل الشاشة الخارجية المتصلة عن الأداء الطبيعي.



الإغلاق

اتبع الإرشادات التالية لإغلاق جهاز Eee PC؟

١. انقر فوق زر ابدأ لعرض قائمة البدء.
٢. حدد إيقاف تشغيل الكمبيوتر من القائمة.



٣. حدد إيقاف التشغيل لإيقاف تشغيل جهاز Eee PC.



اتصال شبكة الاتصال

تحديث ASUS

Outlook Express

تطبيق Skype™ (في طرازات محددة)


تقنية Super Hybrid Engine

برنامج Eee Storage



الفصل: استخدام جهاز Eee PC

اتصال شبكة الاتصال

تهيئة اتصال شبكة الاتصال اللاسلكية

1. انقر بزر الماوس الأيمن على علامة شبكة الاتصال اللاسلكية  في شريط مهام نظام التشغيل.

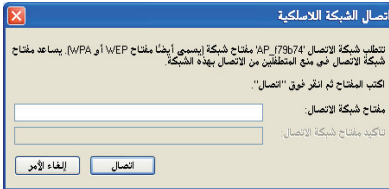


في حالة عدم ظهور رمز الاتصال اللاسلكي على شريط المهام، فقم بتنشيط وظيفة شبكة الاتصال المحلية اللاسلكية بالضغط على (<Fn> + <F2>)  +  قبل تهيئة اتصال شبكة الاتصال اللاسلكية.

2. حدد نقطة الوصول اللاسلكية المطلوب الاتصال بها من القائمة وانقر فوق اتصال لإنشاء اتصال.



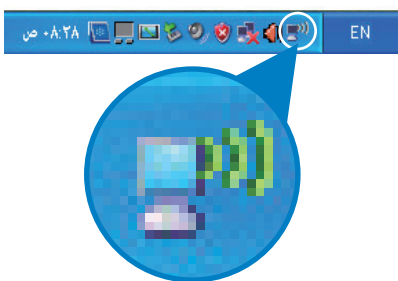
- إذا كنت لا تستطيع العثور على نقطة الاتصال المطلوبة، فانقر فوق تحديث قائمة شبكة الاتصال في الجانب الأيسر وابحث عن القائمة مرة أخرى.





3. عند الاتصال، يجب إدخال كلمة مرور.



٤. بعد تأسيس اتصال، يتم إغلاق الاتصال في القائمة.



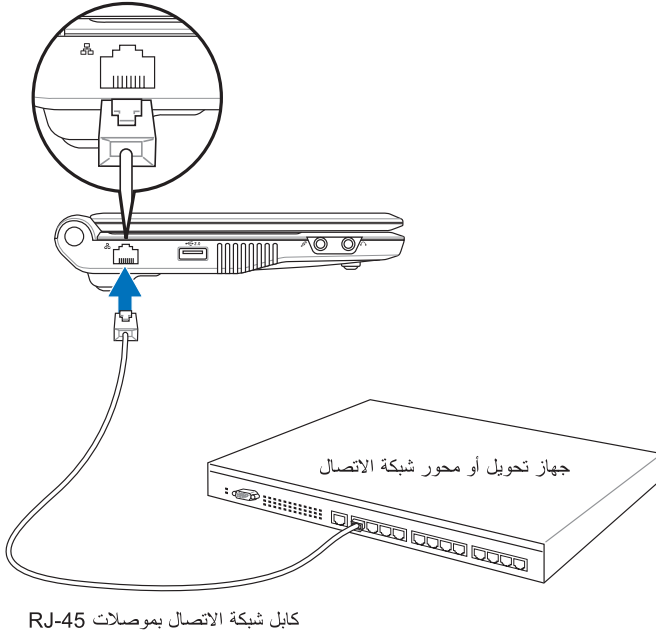
٥. تستطيع أن ترى أشرطة قوة الإشارة اللاسلكية في شريط مهام نظام التشغيل.

يختفي رمز الاتصال اللاسلكي عند الضغط على (<F2> + <Fn>) +  لتعطيل وظيفة شبكة الاتصال المحلية اللاسلكية. 



تهيئة اتصال الشبكة

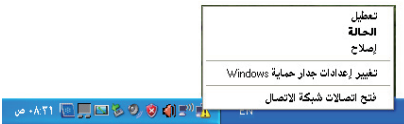
إذا كنت تريد الدخول على شبكة الاتصال، فوصل كابل شبكة الاتصال، مع موصلات RJ-45 في كل طرف، بمنفذ شبكة الاتصال في جهاز Eee PC والمحول أو جهاز التحويل. يوضح الرسم التوضيحي التالي مثالاً على توصيل جهاز Eee PC بمحول الشبكة أو جهاز التحويل للاستخدام مع وحدة تحكم Ethernet الداخلية. قم بالاتصال بشبكة اتصال قبل استخدام كل وظائف وخدمات شبكة الاتصال في جهاز Eee PC.



شبكة الاتصال المحلية

استخدام IP حيوي:

1. انقر بزر الماوس الأيمن على رمز شبكة الاتصال الذي يحتوي على مثلث التحذير الأصفر على شريط مهام Windows® وحدد فتح اتصالات شبكة الاتصال.



٢. انقر بزر الماوس الأيمن على اتصال شبكة الاتصال المحلية وحدد خصائص.



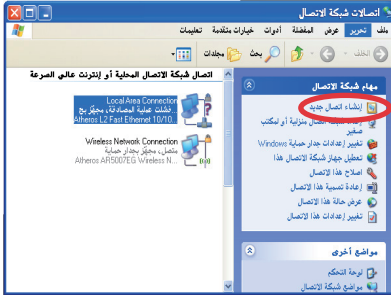
٣. ميز بروتوكول الإنترنت (TCP/IP) وانقر فوق خصائص.



٤. حدد الخيار الأول الحصول على عنوان IP تلقائياً وانقر فوق موافق.



٥. انقر فوق إنشاء اتصال جديد
لبدء معالجة الاتصال الجديد.



٦. انقر فوق التالي.



٧. حدد الاتصال بالإنترنت
وانقر فوق التالي.



٨. حدد إعدادات الاتصال تلقائيًا.



٩. حدد نوع الاتصال وانقر فوق التالي.

معالج اتصال جديد

اتصال إنترنت
كيف تريد الاتصال بالإنترنت؟

☐ الاتصال باستخدام مودم هاتف

يستخدم هذا النوع من الاتصال مودم عادي أو خط هاتف ISDN.

☒ الاتصال باستخدام اتصال عريض النطاق الترددي الذي يتطلب اسم المستخدم وكلمة المرور

يتم اتصال عريض النطاق الترددي باستخدام أجهزة مثل مودم الكابل أو DSL. ربما يشير ISP لديك إلى هذا النوع من الاتصال كـ PPPoE.

☐ الاتصال باستخدام اتصال عريض النطاق الترددي الموصول دوماً

هذا اتصال إنترنت عريض النطاق الترددي يستخدم إما اتصال مودم كابل، أو DSL أو LAN. إنه نشط دوماً، ولا يتطلب منك تسجيل الدخول.

١٠. أدخل اسم ISP وانقر فوق التالي.

معالج اتصال جديد

اسم الاتصال

ما اسم الخدمة التي توفر اتصالك بالإنترنت؟

اكتب اسم ISP الخاص بك في المربع التالي.

اسم ISP

asus

الاسم الذي نكتبه هنا سيكون اسم الاتصال الذي تنشئه.

١١. أدخل اسم المستخدم وكلمة المرور وانقر فوق التالي.

معالج اتصال جديد

معلومات حساب إنترنت

تحتاج إلى اسم حساب وكلمة مرور لتسجيل الدخول إلى حساب إنترنت الخاص بك.

اكتب اسم حساب ISP وكلمة المرور، ثم اكتب هذه المعلومات وخزنها في مكان آمن (إذا كنت قد نصبت اسم حساب موجود أو كلمة مرور، اتصل بـ ISP لديك).

اسم المستخدم:

اسم المستخدم

كلمة المرور:

كلمة المرور

تأكيد كلمة المرور:

تأكيد كلمة المرور

☒ استخدام اسم الحساب وكلمة المرور هذين عند اتصال أي شخص بالإنترنت من هذا الكمبيوتر

☒ هذا الاتصال هو اتصال إنترنت لائتراضي

١٢. انقر فوق إنهاء لإنهاء التهيئة.

معالج اتصال جديد

إنهاء معالج الاتصال جديد

لقد أنشئت بنجاح الخطوات اللازمة لإنشاء الاتصال التالي:

- تعيين هذا كاتصال افتراضي
- المشاركة مع كافة المستخدمين على هذا الكمبيوتر
- استخدام نفس اسم المستخدم وكلمة المرور للجميع

سيتم حفظ الاتصال في المجلد "اتصالات الشبكة".

☐ إضافة اختصار لهذا الاتصال إلى سطح المكتب

إنشاء اتصال وإغلاق هذا المعالج، انقر فوق إنهاء.



١٣. أدخل اسم المستخدم وكلمة المرور وانقر فوق **اتصال** للاتصال بالإنترنت.

اتصال بمزود خدمة الإنترنت (ISP) إذا كنت تعاني من مشكلات في الاتصال بشبكة الاتصال.



استخدام IP ثابت:

١. كرر الخطوات من ١ إلى ٣ باستخدام IP حيوي لبدء تهيئة شبكة اتصال IP ثابت.

٢. استخدام الخيار الثاني استخدم عنوان IP التالي.



٣. أدخل عنوان IP وعنوان الشبكة الفرعية والعبارة من موفر الخدمة.

٤. عند الحاجة، أدخل عنوان ملقم DNS المفضل والعنوان البديل.

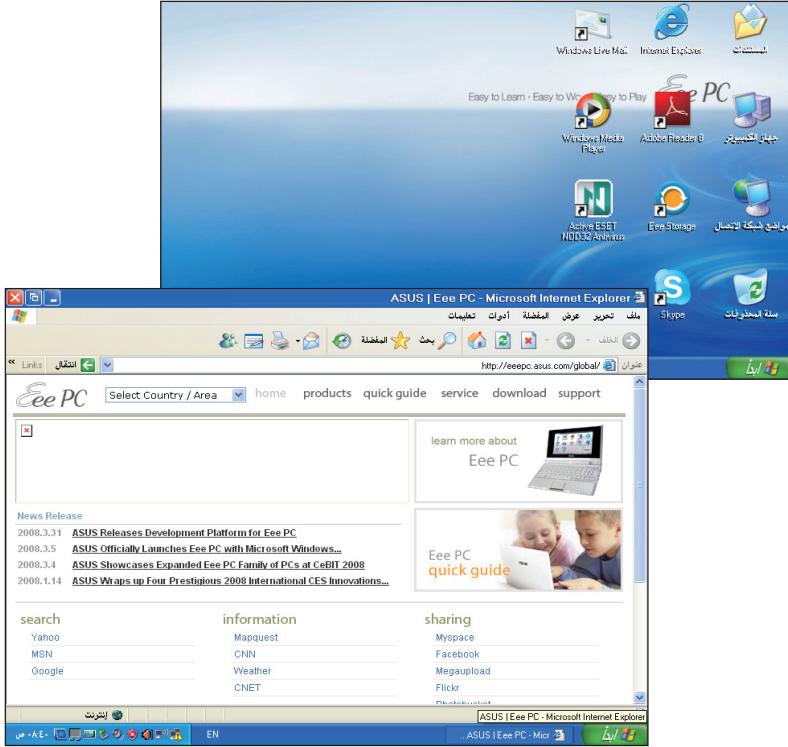
٥. بعد إدخال كل القيم المرتبطة، انقر فوق موافق لإنشاء اتصال شبكة الاتصال.

اتصال بمزود خدمة الإنترنت (ISP) إذا كنت تعاني من مشكلات في الاتصال بشبكة الاتصال.



استعراض صفحات الويب

بعد إنهاء إعداد شبكة الاتصال، انقر فوق **Internet Explorer** على سطح المكتب وابدأ في الاستمتاع بتصفح الإنترنت.



عليك زيارة الصفحة الرئيسية لجهاز **Eee PC** (<http://eeepc.asus.com>) للحصول على أحدث المعلومات والتسجيل في <http://vip.asus.com> على خدمة كاملة لجهاز **Eee PC**.



تحديث ASUS

تحديث ASUS عبارة عن برنامج مساعد يتيح لك إدارة وحفظ وتحديث الـ BIOS الخاص بجهاز Eee PC في بيئة Windows®. يتيح لك برنامج تحديث ASUS ما يلي:

- حفظ ملف BIOS الحالي
- تنزيل أحدث ملف BIOS من الإنترنت
- تحديث BIOS من ملف BIOS المحدث
- تحديث BIOS مباشرة من الإنترنت و
- عرض معلومات إصدار BIOS

لقد تم تحميل هذا البرنامج المساعد مسبقًا على جهاز Eee PC، كما أنه متوفر على أسطوانة DVD الخاصة بالدعم المرفقة بجهاز Eee PC.

يتطلب تحديث ASUS اتصال إنترنت إما عبر شبكة اتصال أو عبر مزود خدمة الإنترنت (ISP).



تحديث BIOS عبر الإنترنت

لتحديث BIOS عبر الإنترنت:

١. قم بتشغيل البرنامج المساعد تحديث ASUS من سطح مكتب Windows® بالنقر فوق

ابدأ > البرامج > ASUS وتحديث ASUS لـ Eee PC > تحديث ASUS.
تظهر القائمة الرئيسية لتحديث ASUS.



٢- حدد تحديث BIOS من الإنترنت من القائمة المنسدلة، ثم انقر فوق التالي.



٣- حدد موقع ASUS FTP القريب لك لتفادي الارتباك الناجم عن المرور بالشبكة أو انقر فوق تحديد تلقائي، وانقر فوق التالي.



٤. من موقع FTP، حدد إصدار BIOS المطلوب وانقر فوق التالي.

٥. اتبع إرشادات الشاشة لاستكمال عملية التحديث.

البرنامج المساعد تحديث ASUS قادر على تحديث نفسه عبر الإنترنت. قم دائماً بتحديث البرنامج المساعد للاستفادة من كافة المميزات التي يتسم بها.



تحديث BIOS عبر ملف BIOS

لتحديث BIOS عبر ملف BIOS:

- ١- قم بتشغيل البرنامج المساعد تحديث ASUS من سطح مكتب Windows® بالنقر فوق ابدأ > البرامج > ASUS > تحديث ASUS لـ Eee PC > تحديث ASUS. تظهر قائمة تحديث ASUS الرئيسية.
- ٢- حدد تحديث BIOS من ملف من قائمة منسدلة، ثم انقر فوق التالي.



٣- حدد موقع ملف BIOS من إطار فتح، ثم انقر فوق فتح.

٤- اتبع إرشادات الشاشة لاستكمال عملية التحديث.

Outlook Express

يتيح عميل البريد الإلكتروني Outlook Express استيراد التفضيلات وإعدادات الحساب ودفاتر العناوين والبيانات الأخرى من حساب حالي في الكمبيوتر الشخصي أو الكمبيوتر المحمول.

لتشغيل Outlook Express:

١- انقر فوق ابدأ > البرامج > Outlook Express.



٢- اتبع المعالج لإنهاء إعداد حساب جديد.

اتصل بمزود الخدمة إذا كنت لا تعرف عنوان ملقم البريد الوارد والصادر الخاص بحساب البريد الإلكتروني.



٣. يظهر إطار Outlook Express الرئيسي كما يلي.

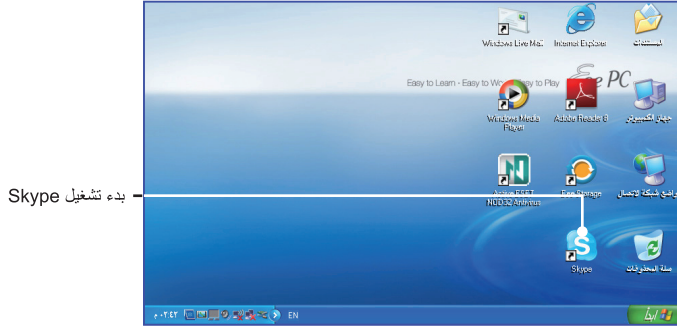


تطبيق Skype™ (في طرازات محددة)

يتيح تطبيق Skype للمستخدمين إمكانية إجراء مكالمات مجانية مع مستخدمين آخرين للتطبيق نفسه أو إجراء مكالمات أقل ثمنًا مع الهواتف الأرضية أو الهواتف الجوال، بالإضافة إلى إمكانية الوصول إلى الإنترنت. كما يقدم وظيفة الرسائل الفورية التي تتيح للمستخدمين الدردشة عبر الإنترنت.

لبدء استخدام تطبيق تطبيق Skype:

١- انقر نقرًا مزدوجًا فوق أيقونة Skype الموجودة على سطح المكتب.



٢- أدخل اسمك بتطبيق Skype وغيرها من المعلومات، لإنشاء حساب Skype جديد، وإذا كان لديك حساب Skype بالفعل، انقر فوق **إلغاء** للقيام بتسجيل الدخول مباشرة.

٣- أدخل اسم **Skype** و **كلمة المرور** الخاصين بتطبيق Skype في المربع ثم انقر فوق **تسجيل الدخول** لتتمكن من بدء استخدام التطبيق.

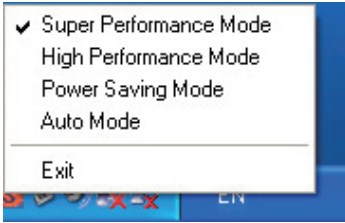


تقنية Super Hybrid Engine

توفر تقنية Super Hybrid Engine أوضاع مختلفة للطاقة، فيعمل مفتاح التشغيل الفوري المخصص على التبديل بين أوضاع مختلفة لتوفير الطاقة. وتتحكم أوضاع توفير الطاقة في كثير من عناصر جهاز Eee PC لتحقيق أفضل أداء ممكن اعتمادًا على دوام شحن البطارية، ويُعرض الوضع المحدد على الشاشة.

لتغيير وضع الطاقة

- انقر فوق **start (بدء) < All Programs (كافة البرامج) < ASUS < SuperHybridEngine < SuperHybridEngine < Eee PC**.
- اضغط على مفتاح التشغيل الفوري ٣ ضغطًا متكررًا للتبديل بين أوضاع الطاقة.



- انقر بزر الماوس الأيمن فوق أيقونة Super Hybrid Engine في منطقة الإعلام وحدد الوضع المفضل من أوضاع الطاقة.

أوضاع تقنية Super Hybrid Engine



لا يُتاح وضع **Auto High Performance** (الأداء العالي التلقائي) ووضع **Auto Power-Saving** (توفير الطاقة التلقائي) إلا عند تركيب مهائلي الطاقة أو إزالته.



إذا كانت الشاشة الخارجية تعمل على نحو غير طبيعي في وضع **Power Saving** (توفير الطاقة) بمستوى دقة ١٠٢٤ × ٧٦٨ بكسل أو أعلى، اضغط ضغطًا متكررًا على **<Fn> + <F5>** لتغيير وضع الشاشة إلى **(LCD Only LCD فقط)** أو **LCD + CRT Clone** (تجانس LCD + CRT) ثم أعد ضبط وضع الطاقة على **High Performance** (الأداء العالي) أو **Super Performance** (الأداء الفائق).



برنامج Eee Storage

يتمتع مستخدمو جهاز Eee PC بمساحة خالية على شبكة الإنترنت، ويمكنك عند الاتصال بالإنترنت الوصول إلى أي ملفات ومشاركاتها متى أردت وأينما كنت.

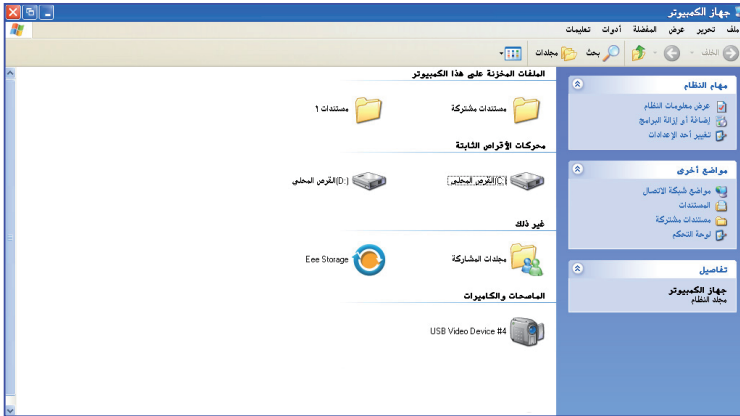
يخضع محتوى الخدمة المجانية المقدمة لك اتفاقية خدمة التخزين الإلكترونية **Eee Storage** في موقع ويب Eee Storage الرسمي. تحتفظ Eee Storage بحقوق تعديل أو إيقاف خدمة تخزين الويب المقدمة مع أو بدون الإخطار. يرجى زيارة موقع الويب الرسمي للحصول على التفاصيل.



لاستخدام برنامج Eee Storage

1. انقر نقرًا مزدوجًا فوق الاختصار **Eee Storage** على سطح المكتب ثم انقر نقرًا مزدوجًا فوق **Eee Storage** في جهاز الكمبيوتر.

تأكد من اتصال جهاز Eee PC بالإنترنت.



[illegible]

معلومات قرص DVD الدعم
الاستعادة النظام

معلومات قرص DVD الدعم
استرداد النظام

معلومات قرص DVD الدعم

يحتوي قرص DVD الدعم المرفق بمجموعة Eee PC على برامج تشغيل وتطبيقات برنامج و برامج مساعدة تستطيع أن تقوم بتنصيبها للحصول على كل المميزات.

تشغيل قرص DVD الدعم

ركب قرص DVD الدعم في محرك ضوئي خارجي. يقوم قرص DVD تلقائيًا بعرض قائمة برامج التشغيل في حالة تمكين التشغيل التلقائي على الكمبيوتر.

في حالة عدم تمكين التشغيل التلقائي في الكمبيوتر ، استعرض محتويات قرص DVD الدعم لتحديد مكان الملف ASSETUP.EXE من مجلد BIN. انقر نقرًا مزدوجًا فوق الملف ASSETUP.EXE لتشغيل قرص DVD.



برامج التشغيل والأدوات المساعدة الموجودة في قرص DVD الذي يشتمل على برامج الدعم عرضة للتغيير دون إخطار.



قائمة برامج التشغيل

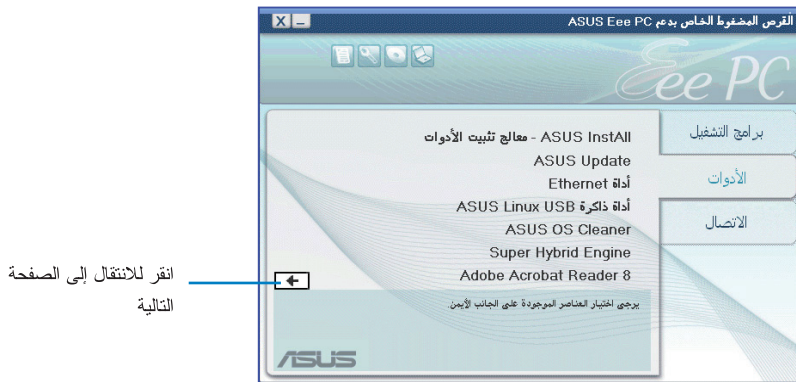
تعرض برامج التشغيل برامج تشغيل الأجهزة المتوفرة عندما يكتشف الجهاز الأجهزة المركبة. قم بتنصيب برامج التشغيل الضرورية لتنشيط الأجهزة.

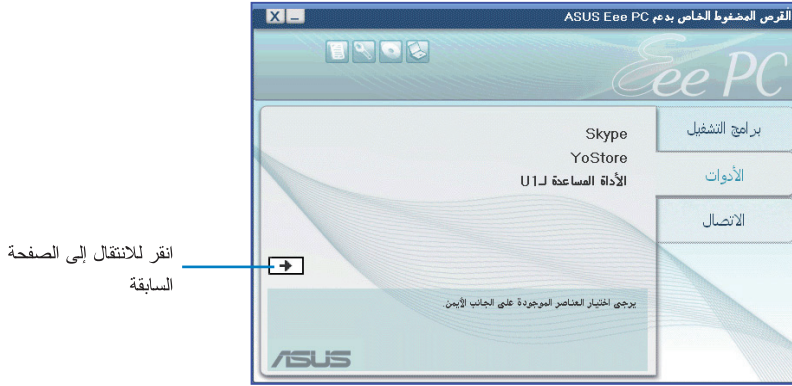




قائمة البرامج المساعدة

تعرض قائمة البرامج المساعدة التطبيقات التي يدعمها Eee PC.





الاتصال

انقر فوق علامة التبويب «الاتصال» لعرض معلومات الاتصال بشركة ASUS.



معلومات أخرى

الرموز الموجودة في أعلى الركن الأيمن للشاشة توفر معلومات إضافية حول جهاز Eee PC ومحتويات قرص DVD الدعم. انقر فوق أحد الرموز لعرض معلومات معينة.

الدعم الفني



معلومات النظام



قائمة الملفات



محتويات قرص DVD



الاستعادة النظام

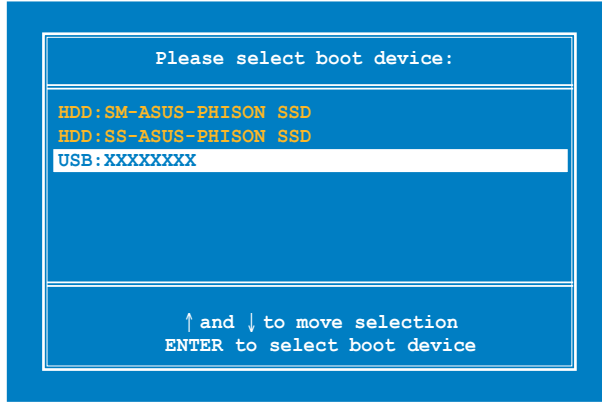
استخدام قرص DVD الدعم

يشتمل قرص DVD الخاص بالدعم على صورة نظام التشغيل، المثبت على النظام في المصنع. يوفر قرص DVD الدعم حل استعادة شامل يعمل سريعاً على استعادة النظام إلى حالة العمل الأصلية، شريطة أن يكون محرك القرص الصلب في حالة تشغيل جيدة. قبل استخدام قرص DVD الخاص بالدعم، انسخ ملفات البيانات إلى الأقراص المرنة أو إلى محرك شبكة الاتصال وإنشاء ملاحظة لأي إعدادات تهيئة مخصصة (مثل إعدادات شبكة الاتصال).

١. قم بتوصيل المحرك الضوئي الخارجي بجهاز Eee PC وأدخل قرص DVD الدعم في المحرك الضوئي (يجب أن يكون النظام في وضع التشغيل).

٢. اضغط على <ESC> أثناء التحميل وستظهر شاشة

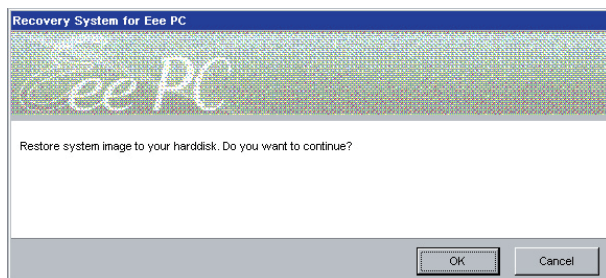
Please select boot device (الرجاء تحديد جهاز تحميل). حدد
USB: XXXXXXXX (قد يكون مدرجاً تحت اسم ODD) للتحميل من القرص البصري.



٣. اضغط على أي زر للتحميل من القرص البصري.

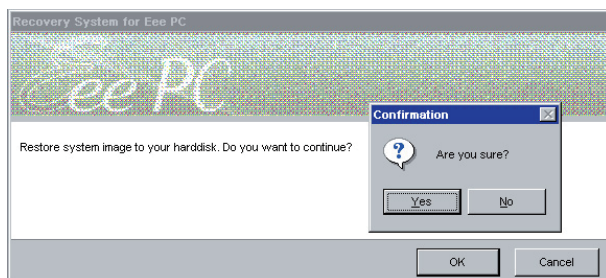
Press any key to boot from CD...

٤. انقر فوق **OK (موافق)** عندما يظهر مربع الحوار **System for Eee PC Recovery** (استرداد النظام لكمبيوتر Eee).

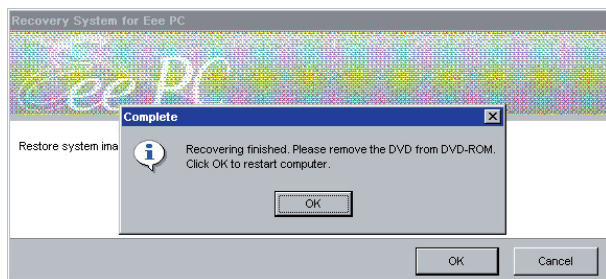


٥. انقر فوق **Yes (نعم)** لبدء استرداد النظام.

سوف تفقد كافة البيانات أثناء عملية استرداد النظام. تأكد من أخذ نسخة احتياطية للبيانات الهامة قبل استرداد النظام الخاص بك.



٦. بعد استكمال استرداد النظام، أخرج قرص DVD الخاص بالدعم من المحرك الضوئي وانقر فوق **OK (موافق)** لإعادة تشغيل كمبيوتر Eee.



الإعلانات وبيانات السلامة
معلومات حقوق الطبع والنشر
حدود المسؤولية
الخدمة والدعم

أ
الملحق

الإعلانات وبيانات السلامة

بيان لجنة الاتصالات الفيدرالية

يتوافق هذا الجهاز مع قواعد لجنة الاتصالات الفيدرالية (FCC) رقم ١٥. يخضع التشغيل للشرطين التاليين:

- لا يتسبب هذا الجهاز في تداخل ضار
- يجب أن يقبل هذا الجهاز التداخلات التي يتم استقبالها، بما في ذلك التداخلات التي ربما تسبب تشغيلًا غير مطلوب.

لقد تم اختبار هذه المعدة وثبت أنها تتوافق مع حدود الفئة ب من الأجهزة الرقمية، بموجب الجزء ١٥ من قواعد لجنة الاتصالات الفيدرالية. لقد تم توفير هذه الحدود لتوفير حماية معقولة ضد التداخل الضار في المناطق السكنية. تقوم هذه المعدة بتوليد واستخدام ويمكن أن تصدر عنها طاقة ترددات لاسلكية، وإذا لم يتم تركيبها واستخدامها وفقًا للإرشادات فإنها ربما تؤدي إلى حدوث تداخلات ضارة للاتصالات اللاسلكية. ومع ذلك، لا يوجد ضمان بأن التداخل لن يحدث في منطقة سكنية معينة. إذا تسببت هذه المعدة في تداخلات ضارة لاستقبال التلفزيون أو اللاسلكي، الأمر الذي يمكن تحديده من خلال إيقاف وتشغيل المعدة، يوصى بأن يقوم المستخدم بمحاولة تصحيح هذا التداخل بإجراء أحد التدابير التالية:

- إعادة توجيه هوائي الاستقبال أو تغيير مكانه.
- زيادة المسافة الفاصلة بين المعدة ووحدة الاستقبال.
- صل المعدة بأحد المنافذ في دائرة كهربائية مختلفة عن الدائرة المتصلة بها وحدة الاستقبال.
- قم باستشارة أحد الوكلاء أو فنيي التلفزيون/اللاسلكي المتخصصين للحصول على المساعدة.

إن استخدام سلك الطاقة المعزول لتلبية حدود الانبعاث التي تنص عليها لجنة الاتصالات الفيدرالية ولمنع التداخل مع استقبال تلفزيون لاسلكي قريب. من الأهمية بمكان استخدام سلك الطاقة المرفق. استخدام الكابلات المعزولة فقط لتوصيل أجهزة الإدخال/الإخراج بهذه المعدة. انتبه إلى أن التغييرات أو التعديلات غير المصرح بها بواسطة الطرف المسؤول عن التوافق يمكن أن تؤدي إلى إلغاء تصريحك بتشغيل المعدة.



(معادة طباعته من قانون القواعد الفيدرالية رقم ٤٧، الجزء ١٩٩٣، ١٩٣، ١٥. واشنطن العاصمة: Office of the Federal Register, National Archives and Records Administration, U.S. Government Printing Office).

بيان لجنة الاتصالات الفيدرالية للتحذير من التعرض للترددات اللاسلكية

أي تغييرات أو تعديلات غير معتمدة صراحة بواسطة الطرف المسؤول عن التوافق يمكن أن تؤدي إلى إلغاء تصريح المستخدم بتشغيل هذه المعدة. «تعلن جهة التصنيع أن هذا الجهاز مقصور على القنوات من ١ وحتى ١١ في الترددات ٢,٤ جيجاهرتز المحددة بواسطة البرنامج الثابت المراقب في الولايات المتحدة.»



يتوافق هذا الجهاز مع حدود التعرض للإشعاع التي أقرتها لجنة الاتصالات الفيدرالية من أجل الحفاظ على البيئة التي خارج نطاق التحكم. وامتثالاً لمتطلبات التوافق الخاصة بالتعرض لموجات الراديو التي تنص عليها لجنة الاتصالات الفيدرالية، يرجى تجنب الاتصال المباشر مع الهوائي المرسل خلال عملية الإرسال. ويتعين على المستخدمين اتباع تعليمات التشغيل الخاصة لاستيفاء متطلبات التوافق الخاصة بالتعرض لموجات الراديو.

الحد الأقصى لقياس SAR (١ جم)

802.11b : ٠,٠٩٧ وات/كجم

802.11g : ٠,٠٦٤ وات/كجم

إعلان التوافق (توجيه المعدات الطرفية للاتصال واللاسلكية (R&TTE) رقم (EC/5/1999)

تم استكمال العناصر التالية وتعتبر كافية وذات صلة:

- المتطلبات الأساسية [المادة ٣]
- متطلبات الحماية للصحة والسلامة كما في [المادة ١,٣ أ]
- اختبار السلامة الكهربائية وفقا لـ [EN 60950]
- متطلبات الحماية للتوافق الكهرومغناطيسي في [المادة ١,٣ ب]
- الاختبار للتوافق الكهرومغناطيسي [EN 301 489] و [EN 301]
- الاختبار وفق [١٧-٤٨٩]
- الاستخدام الفعال للطيف اللاسلكي كما في [المادة ٣,٢]
- مجموعات اختبار اللاسلكي وفق [2-EN 300 328]

تحذير علامة المجلس الأوروبي (CE)

هذا المنتج من الفئة ب، في بيئة داخلية، يمكن أن يسبب هذا المنتج تداخلات لاسلكية، وفي هذه الحالة يتعين على المستخدم إجراء التدابير الكافية.

بيان التعرض لإشعاع لوزارة الصناعة الكندية

تتوافق هذه المعدة مع حدود التعرض للإشعاع لوزارة الصناعة الكندية المعنية بالبيئات غير الخاضعة للمراقبة. للحفاظ على الامتثال لمتطلبات وزارة الصناعة الكندية الخاصة بالترددات اللاسلكية، يرجى تفادي الاتصال المباشر مع هوائي الإرسال خلال الإرسال. يجب أن يتبع المستخدمون النهائيون إرشادات التشغيل المحددة لتلبية متطلبات التعرض للترددات اللاسلكية.

يخضع التشغيل للشرطين التاليين:

- لا يتسبب هذا الجهاز في تداخل و
- يجب أن يقبل هذا الجهاز أية تداخلات، بما في ذلك التداخلات التي ربما تسبب تشغيلاً غير مطلوب للجهاز.

لمنع التداخل اللاسلكي للخدمة المرخصة (أي أنظمة الأقمار الصناعية للهاتف المحمول مشتركة القنوات)، فقد تم تصميم هذا الجهاز للاستخدام في الداخل وبعيدًا عن النوافذ لتوفير أكبر قدر ممكن من العزل. المعدة (أو هوائي الإرسال الخاص بها) التي يتم تركيبها بالخارج تخضع للترخيص.

نظرًا لأن أجهزة الرادار عالية الطاقة تعتبر المستخدم الرئيسي (أي أنه لها الأولوية) في نطاق الترددات ٥٢٥٠-٥٣٥٠ ميجاهرتز، يمكن أن تؤدي أجهزة الرادار هذه إلى حدوث تداخل و/أو تلف في أجهزة شبكة الاتصال المعفية من الترخيص.

الحد الأقصى لقياس SAR (اجم)

802.11b : ٠,٠٩٧ وات/كجم

802.11g : ٠,٠٦٢ وات/كجم

قناة التشغيل اللاسلكي للمجالات المختلفة

Ch01 حتى CH11	٢,٤١٢-٢,٤٦٢ جيجاهرتز	أمريكا الشمالية
Ch01 حتى Ch14	٢,٤١٢-٢,٤٨٤ جيجاهرتز	اليابان
Ch01 حتى Ch13	٢,٤١٢-٢,٤٧٢ جيجاهرتز	معهد ETSI الأوروبي

موجات الترددات اللاسلكية المحظورة في فرنسا

- توجد موجات تردد محظورة في بعض المناطق في فرنسا. أسوأ حالة لأقصى طاقة مسموح بها بالداخل هي:
- ١٠ ملي وات لكامل النطاق ٢,٤ جيجاهرتز (٢٤٠٠ ميگاهرتز - ٢٤٨٣,٥ ميگاهرتز)
 - ١٠٠ ملي وات للترددات بين ٢٤٤٦,٥ ميگاهرتز و ٢٤٨٣,٥ ميگاهرتز

لا يجب وضع هذا الجهاز والهوائي الخاص به في مكان واحد مع أي هوائي أو جهاز استقبال آخر أو تشغيله معه.



توجد بعض الاحتمالات القليلة للاستخدام الداخلي: في العقارات الخاصة أو في العقارات الخاصة لأشخاص يشغلون مناصب عامة، يخضع الاستخدام لإجراء اعتماد أولي بواسطة وزارة الدفاع، على أن تكون أقصى طاقة مسموح بها ١٠٠ ملي وات في نطاق ٢٤٤٦,٥ - ٢٤٨٣,٥ ميگاهرتز. غير مسموح بالاستخدام بالخارج في العقارات العامة.

الإدارات الواردة أدناه، لكامل النطاق ٢,٤ جيجاهرتز:

- أقصى طاقة مسموح بها بالخارج هي ١٠٠ ملي وات
- أقصى طاقة مسموح بها بالداخل هي ١٠ ملي وات

الأقسام المسموح فيها باستخدام نطاق ٢٤٠٠-٢٤٨٣,٥ ميگاهرتز مع انبعاث طاقة موحدة الخواص مشعة (EIRP) أقل من ١٠٠ ملي وات بالدخل وأقل من ١٠ ملي وات بالخارج:

Allier 03	Aisne 02	Ain Orientales 01
Ariège 09	Ardenne 08	Hautes Alpes 05
Charente 16	Aveyron 12	Aude 11
Drôme 26	Doubs 25	Dordogne 24
Indre et Loire 37	Indre 36	Gers 32
Manche 50	Loiret 45	Loir et Cher 41
Nord 59	Nièvre 58	Meuse 55

Puy du Dôme 63	Orne 61	Oise 60
Bas Rhin 67	Pyrénées 66	Pyrénées Atlantique 64
Haute Saône 70		Haut Rhin 68
Paris 75		Saône et Loire 71
Vosges 88	Vaucluse 84	Tarn et Garonne 82
Territoire de Belfort 90		Yonne 89
		Val de Marne 94

من المحتمل أن يتغير هذا المتطلب مع مرور الوقت، مما يتيح لك استخدام بطاقة شبكة اتصال محلية لاسلكية في المزيد من المناطق في فرنسا. يرجى مراجعة هيئة قواعد الاتصال (ART) للحصول على أحدث المعلومات (www.art-telecom.fr)

تتقل بطاقة WLAN أقل من ١٠٠ ملي وات، لكن أكثر من ١٠ ملي وات.



إشعارات سلامة UL

مطلوبة لـ UL 1459 الذي يغطي الاتصالات عن بعد (الهواتف) التي غرضها التوصيل بشبكة اتصالات عن بعد تتسم بجهد كهربائي للتشغيل على الأرض لا يتعدى ٢٠٠ فولت ذروة و ٣٠٠ فولت ذروة إلى ذروة و ١٠٥ فولت مربع ويتم تركيبها أو استخدامها وفق قانون الكهرباء القومي (NFPA 70).

عند استخدام مودم جهاز Eee PC، يجب اتباع احتياطات السلامة الأساسية لتقليل مخاطر التعرض لنشوب حريق وصدمة كهربية وتعرض الأشخاص للإصابات، تشمل احتياطات السلامة على ما يلي:

- يجب عدم استخدام جهاز Eee PC بالقرب من المياه، على سبيل المثال بالقرب من الحمام أو حاوية الغسيل أو حوض المطبخ أو في أنبوب الغسيل والكي أو في بدروم رطب أو بالقرب من حمام سباحة.
- يجب عدم استخدام جهاز Eee PC أثناء العواصف الكهربائية (البرقية). ربما يكون هناك مخاطر بعيدة للتعرض لصدمة كهربية ناجمة عن البرق.
- يجب عدم استخدام جهاز Eee PC بالقرب من تسرب غاز.

مطلوبة لـ UL 1642 التي تغطي بطاريات الليثيوم الأساسية (غير القابلة لإعادة الشحن) والثانوية (القابلة لإعادة الشحن) المستخدمة كمصادر طاقة للمنتجات. تحتوي بطاريات الليثيوم هذه على ليثيوم معدني أو سبيكة ليثيوم وربما تتكون من خلية كهروكيميائية أو خليتين أو أكثر متصلتين في سلسلة أو بالتوازي أو بالطريقتين ويحولان الطاقة الكيميائية إلى طاقة كهربائية من خلال التفاعلات الكيميائية القابلة للانعكاس أو غير القابلة للانعكاس.

- لا تلق مجموعة بطارية جهاز Eee PC في اللهب، حيث يمكن أن يؤدي ذلك إلى تعرضها للهب. راجع القوانين المحلية لمعرفة إرشادات التخلص الخاصة المحتملة لتقليل مخاطر تعرض الأشخاص لإصابات نتيجة لنشوب حريق أو الانفجارات.
- يجب عدم استخدام محولات كهرباء أو بطاريات من أجهزة أخرى لتقليل مخاطر تعرض الأشخاص للإصابات الناجمة عن الحريق أو الانفجارات. استخدم فقط البطاريات أو محولات الطاقة المعتمدة من UL المرفقة بواسطة جهة التصنيع أو بائع التجزئة المعتمد.

متطلبات سلامة الطاقة

المنتجات التي تبلغ تقديرات التيار الكهربائي لها ٦ أمبير ويبلغ وزنها أكثر من ٣ كيلوجرام يجب أن تستخدم أسلاك طاقة معتمدة أكبر من أو تساوي: H05VV-F، 3G، 0.75 ملم ٢ أو H05VV-F، 2G، 0.75 ملم ٢.

هذا الرمز للسلة التي عليها علامة حرف X يشير إلى أن المنتج (المعدة الكهربائية أو الإلكترونية والبطارية الخلية التي تحتوي على زئبق) لا يجب وضعها في الأماكن المحلية للتخلص من النفايات. ارجع إلى التنظيمات المحلية المعنية بالتخلص من الأجهزة الإلكترونية.



تنبيهات الليثيوم النرويجية (البطاريات الليثيوم أيون)

English	CAUTION! Danger of explosion if battery is incorrectly replaced. Replace only with the same or equivalent type recommended by the manufacturer. Dispose of used batteries according to the manufacturer's instructions.
Italiano	ATTENZIONE! Rischio di esplosione della batteria se sostituita in modo errato. Sostituire la batteria con un una di tipo uguale o equivalente consigliata dalla fabbrica. Non disperdere le batterie nell'ambiente.
Deutsch	VORSICHT! Explosionsgefahr bei unsachgemäßen Austausch der Batterie. Ersatz nur durch denselben oder einem vom Hersteller empfohlenem ähnlichen Typ. Entsorgung gebrauchter Batterien nach Angaben des Herstellers.
Dansk	ADVARSEL! Lithiumbatteri - Eksplosionsfare ved fejlagtig håndtering. Udskiftning må kun ske med batteri af samme fabrikat og type. Levér det brugte batteri tilbage til leverandøren.
Svenska	VARNING! Explosionsfara vid felaktigt batteribyte. Använd samma batterityp eller en ekvivalent typ som rekommenderas av apparattillverkaren. Kassera använt batteri enligt fabrikantens instruktion.
Suomi	VAROITUS! Paristo voi räjähtää, jos se on virheellisesti asennettu. Vaihda paristo ainoastaan laitevalmistajan suosittelemaan tyyppiin. Hävitä käytetty paristo valmistajan ohjeiden mukaisesti.
Français	ATTENTION! Il y a danger d'explosion s'il y a remplacement incorrect de la batterie. Remplacer uniquement avec une batterie du même type ou d'un type équivalent recommandé par le constructeur. Mettre au rebut les batteries usagées conformément aux instructions du fabricant.
Norsk	ADVARSEL! Eksplosjonsfare ved feilaktig skifte av batteri. Benytt samme batteritype eller en tilsvarende type anbefalt av apparatfabrikanten. Brukte batterier kasseres i henhold til fabrikantens instruksjoner.
日本語	標準品以外の使用は、危険の元になります。交換品を使用する場合、製造者に指定されるものを使って下さい。製造者の指示に従って処理して下さい。

معلومات حقوق الطبع والنشر

لا يجوز إعادة إنتاج أي جزء من هذا الدليل، بما في ذلك المنتجات والبرامج الواردة فيه، أو نقله أو نسخه أو تخزينه في أي نظام قابل للاستعادة أو ترجمته إلى أي لغة بأي شكل أو بأي وسيلة، باستثناء المستندات التي يتم الحصول عليها بواسطة المشتري بغرض إنشاء نسخة احتياطية، دون الحصول على التصريح الكتابي الصريح من ASUSTeK COMPUTER INC. (المشار إليها فيما بعد باسم «ASUS»).

توفر ASUS هذا الدليل «كما هو» دون أي ضمان من أي نوع، صريح أو ضمني، على سبيل المثال لا الحصر الضمانات المضمنة أو أحكام القابلية للمتاجرة أو الملاءمة لغرض معين. في أي حال من الأحوال، لن تكون ASUS أو مديروها أو موظفوها أو مسؤولوها أو وكلاؤها مسؤولين عن أي تلف غير مباشر أو خاص أو عرضي أو لاحق (بما في ذلك التلف الناجم عن خسائر في الأرباح أو الأعمال التجارية أو خسارة الاستخدام أو البيانات أو مقاطعة الأعمال التجارية أو ما شابه)، حتى في حالة نصيحة ASUS باحتمالية حدوث مثل هذا التلف الناجم عن أي عيب أو خطأ في هذا الدليل أو المنتج.

المنتجات وأسماء الشركات الواردة في هذا الدليل ربما تكون أو ربما لا تكون علامات تجارية مسجلة أو حقوق طبع ونشر لشركاتها المعنية، ويتم استخدامها فقط للتعرف على المنتج أو الشرح ولمصلحة أصحابها، دون أن يعتبر ذلك انتهاكاً.

تم توفير المواصفات والمعلومات الواردة في هذا الدليل بغرض المعلومات فقط، وتخضع للتغيير في أي وقت دون إخطار، ولا يجب اعتبارها التزاماً من ناحية ASUS. لا تتحمل ASUS أية مسؤولية ناجمة عن أية أخطاء أو عدم دقة يمكن أن يظهر في هذا الدليل، بما في ذلك المنتجات والبرامج الواردة فيه.

حقوق الطبع والنشر 2008 ASUSTeK COMPUTER INC. كل الحقوق محفوظة.

حدود المسؤولية

ربما تظهر ظروف تقع فيها المسؤولية افتراضياً على ASUS، تستطيع فيها أن تحصل على تعويض من ASUS. في كل من هذه الحالات، بغض النظر عن الحق الذي جعلك تطالب ASUS بتقديم تعويض، فإن ASUS لن تكون مسؤولة عن أية أضرار أكثر من الإصابة الجسدية (بما في ذلك الوفاة) والتلف الذي يلحق بالعقارات والممتلكات الشخصية المادية أو أي تلف آخر فعلي ومباشر ناجم عن حذف أو الإخفاق في القيام بالواجبات القانونية بموجب بيان الضمان هذا، حتى سعر التعاقد المدرج الخاص لكل منتج.

ستكون ASUS مسؤولة فقط عن أو ستعوضك عن الخسائر أو التلف أو المطالبات القائمة على التعاقد أو الضرر غير المقصود أو الانتهاك الحادث وفقاً لبيان الضمان هذا.

ينطبق هذا الحد أيضاً على موردي ASUS وبائعها. هذا هو الحد الأقصى للمسؤولية الجماعية لـ ASUS ومورديها وبائعها.

في أي حال من الأحوال، لن تكون ASUS مسؤولة عن أي مما يلي (١) مطالبات الأطراف الأخرى ضدك للحصول على تعويضات؛ (٢) خسارة أو التلف اللاحق بسجلاتك أو بياناتك أو (٣) التلف الخاص أو العرضي أو غير المباشر أو أي تلف اقتصادي لاحق (بما في ذلك خسارة الأرباح أو المدخرات) حتى إذا تم إخطار ASUS أو مورديها أو بائعها باحتمالية هذا التلف.

الخدمة والدعم

يرجى زيارة موقع الويب متعدد اللغات <http://support.asus.com>