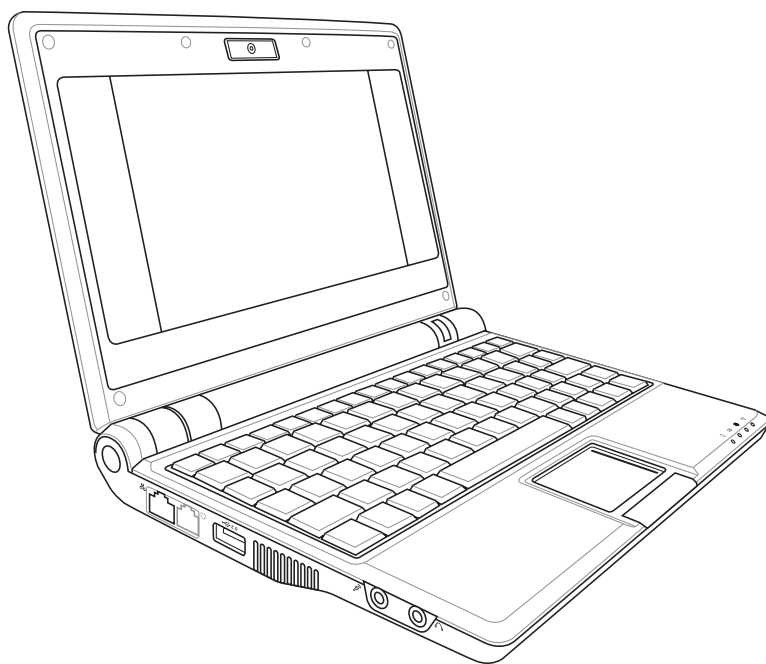


# **Eee PC** Manual do utilizador

## **Edição Windows® XP**

### **Eee PC Série 701SD**



Agosto de 2008

# Índice

Índice .....	ii
--------------	----

Índice .....	iii
--------------	-----

## **Capítulo 1: Apresentação do Eee PC**

Acerca deste manual do utilizador .....	1-2
---	-----

Notas para este manual .....	1-3
------------------------------	-----

Medidas de segurança .....	1-4
----------------------------	-----

Precauções de transporte .....	1-5
--------------------------------	-----

Carregar as baterias .....	1-5
----------------------------	-----

Cuidados ao viajar de avião .....	1-5
-----------------------------------	-----

Preparação do seu Eee PC .....	1-6
--------------------------------	-----

## **Capítulo 2: Conhecer as peças**

Parte de cima .....	2-2
---------------------	-----

Base .....	2-5
------------	-----

Lado direito .....	2-7
--------------------	-----

Lado esquerdo .....	2-8
---------------------	-----

Traseira .....	2-9
----------------	-----

## **Capítulo 3: Como começar**

Sistema de energia .....	3-2
--------------------------	-----

Utilizar energia AC .....	3-2
---------------------------	-----

Utilizar a bateria .....	3-4
--------------------------	-----

Cuidados com a Bateria .....	3-5
------------------------------	-----

Modo de energia .....	3-6
-----------------------	-----

Motor Super Híbrido .....	3-6
---------------------------	-----

Utilização do touchpad .....	3-7
------------------------------	-----

Utilização do teclado .....	3-9
-----------------------------	-----

Teclas de função .....	3-9
------------------------	-----

Primeiro Arranque .....	3-12
-------------------------	------

Ambiente de Trabalho .....	3-15
----------------------------	------

Utilitário de Tabuleiro ASUS EeePC .....	3-16
--	------

Desligar .....	3-18
----------------	------

# Índice

## Capítulo 4: Utilizar o Eee PC

Ligação de rede.....	4-2
Configurar uma ligação de rede sem fios.....	4-2
Configurar uma ligação de rede .....	4-4
Navegar por páginas web .....	4-10
ASUS Update.....	4-11
Actualizar o BIOS a partir da Internet.....	4-11
Actualizar o BIOS a partir de um ficheiro de BIOS .....	4-13
Outlook Express.....	4-14
Skype™ (em alguns modelos) .....	4-15
Microsoft® Works(em territórios seleccionados) .....	4-16
Inicializar o Microsoft® Works .....	4-16
Utilizar o Microsoft® Works .....	4-17
Motor Super Híbrido .....	4-20
Modos do Motor Super Híbrido .....	4-20
Eee Storage.....	4-21

## Capítulo 5: DVD de suporte eRecuperação do sistema

Informação do DVD de suporte .....	5-2
Executar o DVD de suporte.....	5-2
Menu de controladores.....	5-2
Menu de utilitários.....	5-3
Contacto .....	5-4
Outras informações .....	5-4
Recuperação do Sistema .....	5-5
Usar o DVD de Recuperação.....	5-5

## Apêndice

Declarações de segurança .....	A-2
Direitos de autor.....	A-11
Limitação de responsabilidade .....	A-12
Manutenção e assistência .....	A-12



**Acerca deste manual do utilizador**

**Notas para este manual**

**Medidas de segurança**

**Preparação do seu Eee PC**

# **Apresentação do**

# **Eee PC**

# Acerca deste manual do utilizador

Está a ler o Manual do Utilizador do Eee PC. Este Manual do Utilizador fornece informações quanto aos vários componentes do Eee PC e à sua utilização. As secções mais importantes deste Manual do Utilizador são:

## 1. Apresentação do Eee PC

Apresenta o Eee PC e este Manual do Utilizador.

## 2. Conhecer as peças

Fornecer informações quanto aos componentes do Eee PC.

## 3. Começar

Fornecer informações para começar a usar o Eee PC.

## 4. Utilizar o Eee PC

Fornecer informações quanto à utilização dos utilitários do Eee PC.

## 5. DVD de suporte e recuperação do sistema

Fornecer informações acerca do DVD de suporte e recuperação do sistema.

## 6. Apêndice

Fornecer uma Lista dos revendedores qualificados (LRQ) e indica procedimentos de segurança.



As aplicações incluídas variam de acordo com os modelos e territórios. Existem várias diferenças entre o seu Eee PC e os desenhos incluídos neste manual. Por favor, aceite o seu Eee PC como estando correcto.

## Notas para este manual

São utilizadas algumas notas e avisos ao longo deste manual, ajudando a completar certas tarefas com mais eficiência e segurança. Estas notas estão classificadas por diferentes níveis de importância, da seguinte maneira:



---

**AVISO!** Informação importante que deve ser seguida para uma boa utilização do aparelho.

---



---

**IMPORTANTE!** Informação vital que deve ser seguida para evitar danos nos dados, componentes ou pessoas.

---



---

**DICA:** Dicas para completar tarefas.

---



---

**NOTA:** Informação para casos especiais.

---

# Medidas de segurança

As seguintes medidas de segurança irão aumentar o tempo de vida do Eee PC. Siga todas as medidas e instruções. À excepção do que é referido neste manual, faça todas as reparações em representantes autorizados. Não utilize cabos de alimentação, acessórios ou outros periféricos danificados. Não utilize solventes fortes, tais como diluente, benzina ou outros produtos químicos na superfície ou perto dela.



Desligue o cabo de alimentação e remova a(s) bateria(s) antes de limpar. Limpe o Eee PC com uma esponja de celulose limpa ou um pano de camurça embebido com uma solução de detergente não-abrasivo e algumas gotas de água tépida e depois remova quaisquer restos de humidade com um pano seco.



**NÃO** coloque em superfícies irregulares ou instáveis. Envie para reparação se a estrutura se encontrar danificada.



**NÃO** coloque nem deixe cair objectos em cima e não introduza quaisquer objectos estranhos no Eee PC.



**NÃO** exponha a sujidade nem a ambientes com pó. **NÃO** utilize se houver alguma fuga de gás.



**NÃO** exponha a fortes campos magnéticos ou eléctricos.



**NÃO** pressione nem toque no monitor. Não coloque junto a objectos pequenos que possam riscar ou introduzir-se no Eee PC.



**NÃO** exponha a ou utilize perto de líquidos, chuva ou humidade. **NÃO** utilize o modem durante tempestades eléctricas.



**NÃO** deixe o Eee PC no seu colo ou em qualquer outra parte do corpo de forma a evitar desconforto ou lesões causadas por exposição ao calor.



Aviso de segurança para a bateria: **NÃO** atire a bateria para o fogo. **NÃO** cause curto-circuito aos contactos. **NÃO** desmonte a bateria.



**TEMPERATURA SEGURA:** Este Eee PC apenas deve ser utilizado em ambientes com temperaturas entre 5°C (41°F) e 35°C (95°F)



**CAPACIDADE NOMINAL:** Verifique a etiqueta sobre a capacidade nominal na parte de baixo do Eee PC e assegure-se que o seu cabo de alimentação corresponde à capacidade.



**NÃO** deite o Eee PC em lixeiras municipais. Informe-se acerca das leis locais sobre eliminação de produtos electrónicos.



**NÃO** transporte ou cubra um Eee PC ligado com materiais que possam reduzir a circulação do ar, tais como uma bolsa de transporte.

## Precauções de transporte

Para preparar o Eee PC para transporte, deve fechar a tampa do monitor para proteger o teclado e o monitor.

A superfície do Eee PC pode riscar-se facilmente se não tomar os devidos cuidados. Tenha cuidado para não esfregar ou riscar as superfícies do Eee PC durante o transporte deste. Pode colocar o seu Eee PC numa mala de transporte para protecção contra o pó, a água, os impactos e os riscos.

## Carregar as baterias

Se tencionar utilizar a bateria, não se esqueça de a carregar totalmente ou outras baterias adicionais antes de fazer uma viagem longa. Lembre-se que o adaptador de corrente carrega a bateria desde que esteja ligado ao computador e a uma tomada eléctrica. Note que demora muito mais tempo a carregar a bateria se o Eee PC estiver a ser utilizado.

## Cuidados ao viajar de avião

Contacte a sua companhia aérea se pretender utilizar o Eee PC no avião. A maioria das companhias aéreas têm restrições quanto à utilização de aparelhos electrónicos. A maioria das companhias aéreas apenas autorizam a utilização de aparelhos electrónicos entre a decolagem e aterragem e não durante as mesmas.



---

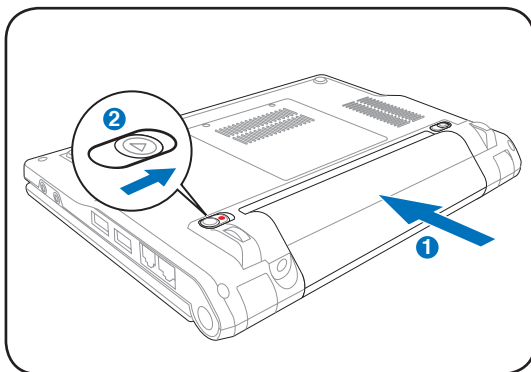
Existem três tipos principais de aparelhos de segurança nos aeroportos: Máquinas de raio-x (utilizadas para itens colocados em passeadeiras rolantes), detectores magnéticos (utilizados nas pessoas que passam por controlos de segurança), e bastões magnéticos (dispositivos portáteis utilizados em pessoas ou itens individuais). Pode enviar o seu Eee PC e disquetes através das máquinas de raio-x dos aeroportos. No entanto, não é recomendável que envie o seu Eee PC através de detectores magnéticos ou que os exponha a bastões magnéticos.

---

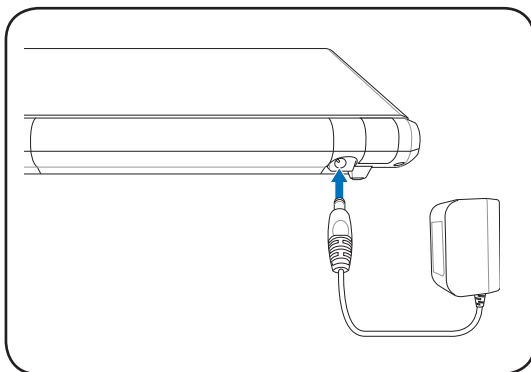
# Preparação do seu Eee PC

Estas são apenas instruções básicas para a utilização do seu Eee PC. Leia os capítulos seguintes para uma informação detalhada.

## 1. Introduza a bateria

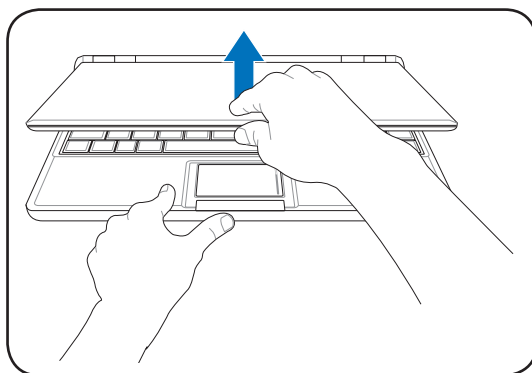


## 2. Ligue o adaptador de corrente

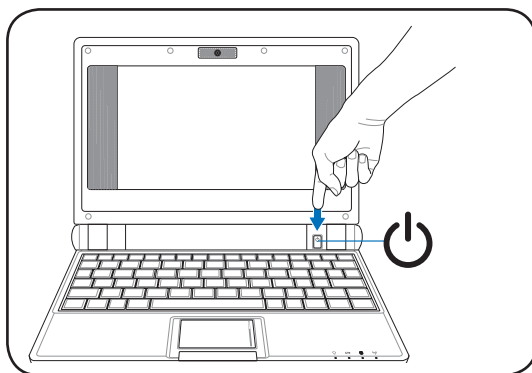


As tomadas de parede diferem de país para país. O seu Eee PC é enviado com um adaptador correspondente ao tipo utilizado no seu país. A ilustração acima serve apenas como referência e pode não mostrar a sua configuração específica. Consulte o capítulo 3 para mais detalhes.

### 3. Abra a tampa do monitor



### 4. Ligue o Eee PC



Ao abrir a tampa do monitor, não force em direcção à superfície de trabalho ou pode quebrar as articulações! Nunca levante o Eee PC pela tampa do monitor!



**Parte de cima**

**Base**

**Lado direito**

**Lado esquerdo**

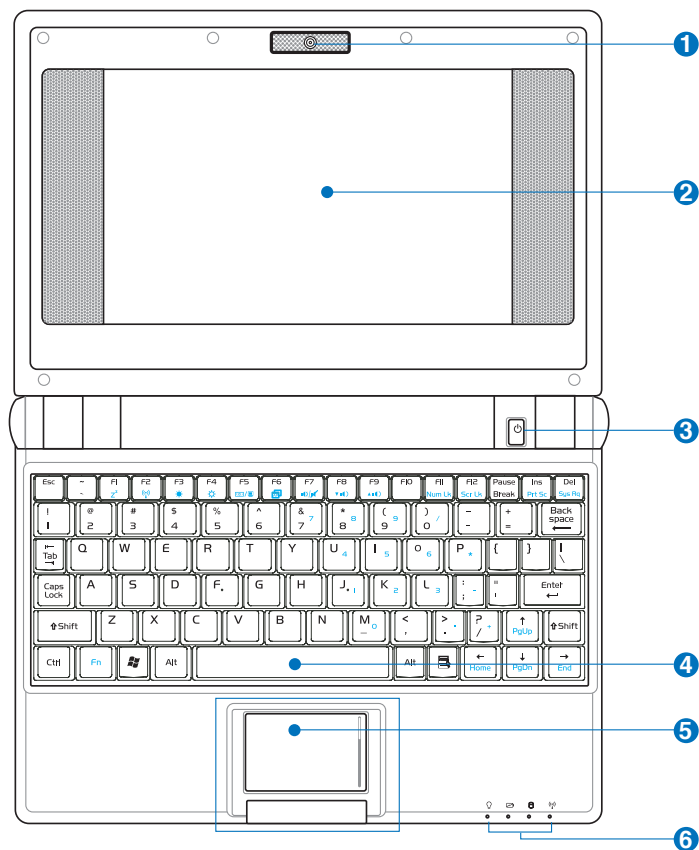
**Traseira**

**Conhecer as peças**

2

## Parte de cima

Consulte o diagrama abaixo para identificar os componentes nesta parte do Eee PC.



O teclado será diferente para cada território.

**1**  **Câmara de vídeo incorporada (em alguns modelos)**

A câmara de vídeo incorporada permite tirar fotos e gravar vídeo.

**2**  **Painel do ecrã**

As funções do painel do ecrã são as mesmas de um monitor de um computador de secretária. O Eee PC utiliza um LCD TFT de matriz activa, que proporciona uma excelente visualização, idêntica à dos monitores de um computador de secretária. Ao contrário dos monitores de secretária, o painel LCD não produz radiações ou oscilações, tornando-se assim menos agressivo para os olhos. Utilize um pano macio sem líquidos químicos (se necessário utilize água simples) para limpar o ecrã.

**3**  **Botão de energia**

O botão de energia permite LIGAR e DESLIGAR o Eee PC e recuperar de uma Suspensão. Prima o botão uma vez para LIGAR e mantenha premido para DESLIGAR o Eee PC. O botão de energia só funciona quando a tampa do monitor está aberta.

**4**  **Teclado**

O teclado possui teclas com um afundamento confortável (profundidade até onde as teclas podem ser pressionadas) e descanso para a palma de ambas as mãos.

**5**  **Touchpad e botões**

O touchpad (rato por toque) e os seus botões compõem um dispositivo apontador que permite realizar as mesmas funções de um rato normal. O botão esquerdo e o direito abaixo do painel equivalem respectivamente ao botão esquerdo e direito do rato. É possível fazer deslocamento o que permite uma fácil navegação em documentos e páginas da internet.

6



## Indicadores de estado (frente)



### Indicador de energia

A luz do indicador de energia liga-se quando o Eee PC estiver LIGADO e fica intermitente quando o Eee PC estiver em modo de Suspensão. Este indicador fica DESLIGADO quando o Eee PC estiver DESLIGADO.



### Indicador de carga da bateria

O Indicador de Carga de Bateria (LED) mostra o estado da energia da bateria do seguinte modo:

#### Com a energia ligada

	Modo AC	Modo de Bateria
A carga da bateria está entre 100%-80%	Laranja, Ligado	Verde, Ligado
A carga da bateria está entre 80%-10%	Laranja, a Piscar Lentamente	Verde, a Piscar lentamente
A carga da bateria é menor que 10%	Laranja, a Piscar rapidamente	Verde, a piscar rapidamente

#### Modo de suspensão / Desligado

	Modo AC	Modo de Bateria
A carga da bateria está entre 100%-80%	Laranja, Ligado	Desligado
A carga da bateria está entre 80%-10%	Laranja, a Piscar Lentamente	Desligado
A carga da bateria é menor que 10%	Laranja, a Piscar rapidamente	Desligado



O indicador de carga da bateria não irá acender quando a bateria for removida do Eee PC.



### Indicador do disco de memória sólida (SSD)

O indicador do disco de memória sólida fica intermitente quando são escritos ou lidos dados do disco.



### Indicador de ligação sem fios

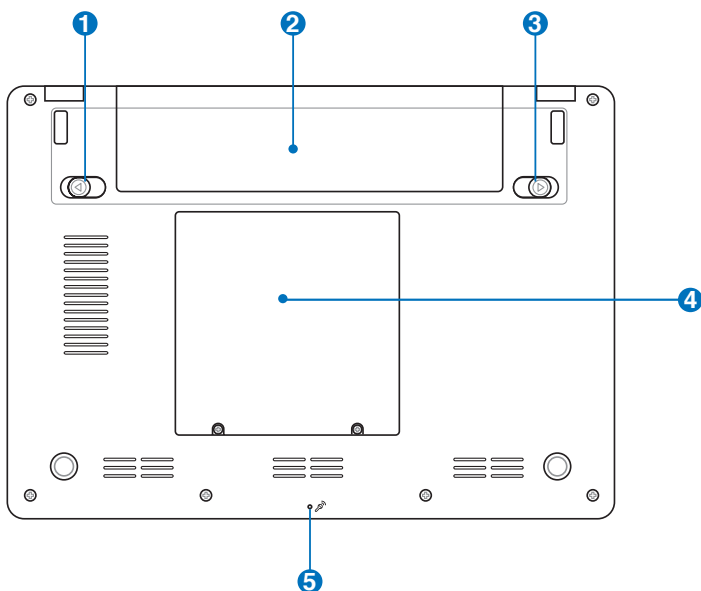
Esta situação apenas se aplica a modelos com rede sem fios incorporada. Este indicador acende-se quando a rede sem fios incorporada estiver ligada.

## Base

Consulte o diagrama abaixo para identificar os componentes nesta parte do Eee PC.



A aparência da base pode variar de acordo com o modelo.



A base do Eee PC pode ficar bastante quente. Tenha cuidado ao manejar o Eee PC enquanto este está em funcionamento ou esteve em funcionamento há pouco tempo. É normal verificarem-se temperaturas altas durante o carregamento da bateria ou durante o funcionamento. NÃO utilize em superfícies macias, tais como camas ou sofás, que possam bloquear as saídas de ar. NÃO COLOQUE O Eee PC NO SEU COLO OU EM OUTRAS PARTES DO CORPO PARA EVITAR LESÕES CAUSADAS PELO CALOR.



### 1 **Trinco da bateria - Mola**

O trinco da bateria com mola impede que a bateria se solte. Quando a bateria for inserida este trinco fecha automaticamente. Para remover a bateria o trinco com mola deve ser deslizado e mantido na posição “aberto”.



### 2 **Bateria**

A bateria é carregada automaticamente quando ligada a um adaptador de corrente e fornece energia ao Eee PC quando o transformador não está ligado. Isto permite a utilização do Eee PC entre movimentações para diferentes locais. A duração da bateria varia conforme a utilização e as especificações deste Eee PC em particular. A bateria não pode ser desmontada e deve ser adquirida como uma unidade única.



### 3 **Trinco da bateria - Manual**

O trinco manual da bateria é utilizado para que a bateria não se solte. Deslize o trinco manual para a posição “aberto” para inserir ou remover a bateria. Deslize o trinco manual para a posição “fechado” após inserir a bateria.



### 4 **Compartimento para a memória e para o disco de memória sólida**

O disco de memória sólida e a memória estão localizados num compartimento dedicado.

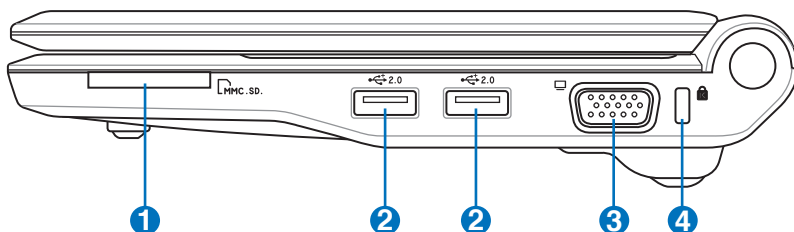


### 5 **Microfone (incorporado)**

O microfone mono incorporado pode ser utilizado com o Skype, para narrações de voz ou para simples gravações de áudio.

## Lado direito

Consulte o diagrama abaixo para identificar os componentes nesta parte do Eee PC.



### 1 **Ranhura para cartão de memória**

O leitor de cartões de memória incorporado pode ler cartões MMC/SD utilizados em aparelhos como máquinas fotográficas digitais, leitores MP3, telemóveis e PDAs.

### 2 **Porta USB (2.0/1.1)**

A porta USB (Universal Serial Bus) é compatível com dispositivos USB 2.0 ou USB 1.1 como teclados, dispositivos apontadores, câmaras e dispositivos de armazenamento, ligados a uma velocidade de até 12Mbps/seg (USB 1.1) e 480Mbps/seg (USB 2.0). O USB permite que vários dispositivos funcionem simultaneamente num único computador, com alguns periféricos a funcionarem como locais de ligação adicionais ou hubs. O USB suporta também a função de "hot-swapping".

### 3 **Porta de monitor externo**

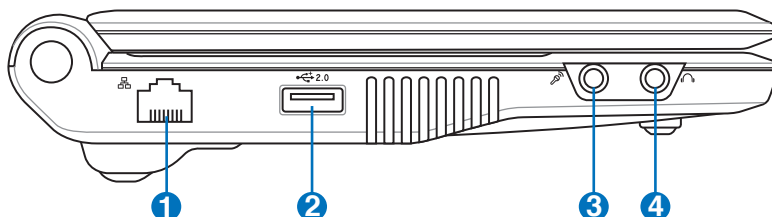
A entrada D-sub de 15 pinos para monitores externos suporta dispositivos compatíveis com VGA tais como monitores ou projectores permitindo uma visualização num ecrã externo de maiores dimensões.

### 4 **Fecho de segurança Kensington®**

O fecho de segurança Kensington® permite proteger o Eee PC utilizando produtos de segurança Kensington® ou compatíveis. Estes produtos de segurança incluem geralmente um cabo de metal e um cadeado que impede que o Eee PC seja removido de um objecto fixo.

## Lado esquerdo

Consulte o diagrama abaixo para identificar os componentes nesta parte do Eee PC.



### 1 Porta de rede

A porta de rede RJ-45 de oito pinos (10/100M bit) suporta um cabo Ethernet normal para ligação a uma rede local. O conector incorporado permite uma utilização cómoda sem a necessidade de adaptadores adicionais.

### 2 2.0 Porta USB (2.0/1.1)

A porta USB (Universal Serial Bus) é compatível com dispositivos USB 2.0 ou USB 1.1 como teclados, dispositivos apontadores, câmaras e dispositivos de armazenamento, ligados a uma velocidade de até 12Mbps/seg (USB 1.1) e 480Mbps/seg (USB 2.0). O USB permite que vários dispositivos funcionem simultaneamente num único computador, com alguns periféricos a funcionarem como locais de ligação adicionais ou hubs. O USB suporta também a função de “hot-swapping”.

### 3 Entrada para microfone

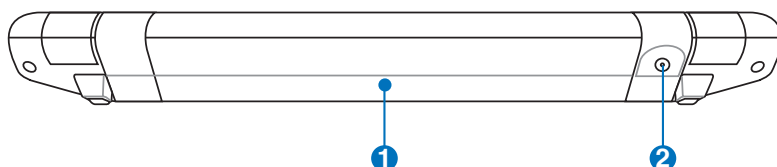
A entrada para microfone foi projectada para ligar um microfone usado com o Skype, em narrações de voz ou simples gravações áudio.

### 4 Saída para auscultadores

A saída para auscultadores estéreo de 1/8" (3.55mm) liga o sinal áudio do Eee PC a colunas externas ou auscultadores. Ao utilizar esta saída as colunas incorporadas são automaticamente desligadas.

# Traseira

Consulte o diagrama abaixo para identificar os componentes nesta parte do Eee PC.



## 1 Bateria

A bateria é carregada automaticamente quando ligada a um adaptador de corrente e fornece energia ao Eee PC quando o transformador não está ligado. Isto permite a utilização do Eee PC entre movimentações para diferentes locais. A duração da bateria varia conforme a utilização e as especificações deste Eee PC em particular. A bateria não pode ser desmontada e deve ser adquirida como uma unidade única.

## 2 Entrada de energia (DC)

O transformador incluído converte energia AC em energia DC para a utilização com esta entrada. A energia fornecida através desta entrada alimenta o Eee PC e carrega a bateria interna. Para evitar danos no Eee PC e na bateria, utilize sempre o transformador incluído.



**ATENÇÃO: PODE AQUECER BASTANTE QUANDO EM UTILIZAÇÃO. ASSEGURE-SE QUE NÃO COBRE O TRANSFORMADOR E MANTENHA-O LONGE DO SEU CORPO.**



**Sistema de energia**

**Utilização do touchpad**

**Utilização do teclado**

**Primeiro Arranque**

**Ambiente de Trabalho**

**Utilitário de Tabuleiro ASUS EeePC**

**Desligar**

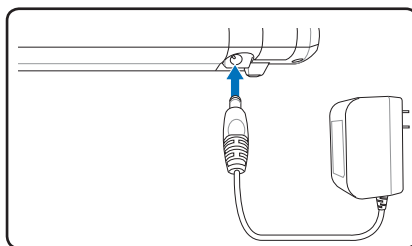
**Como começar**

A large, light gray, stylized number '3' is positioned behind the text 'Como começar', serving as a chapter indicator.

# Sistema de energia

## Utilizar energia AC

A energia do Eee PC inclui duas partes, o transformador e o sistema de energia da bateria. O transformador converte energia AC a partir de uma tomada eléctrica na energia DC que o Eee PC necessita. O seu Eee PC traz um adaptador AC-DC universal para ligações a tomadas tanto de 100V-120V como de 220V-240V, sem a necessidade de utilizar conversores ou definir interruptores. Em alguns países pode ser necessário um adaptador para ligar o cabo de corrente AC fornecido, com standard Americano, a um standard diferente. A maioria dos hotéis disponibilizam tomadas universais de forma a suportar diferentes cabos de corrente e voltagens. É sempre melhor perguntar a alguém com experiência acerca das voltagens das tomadas AC antes de viajar.

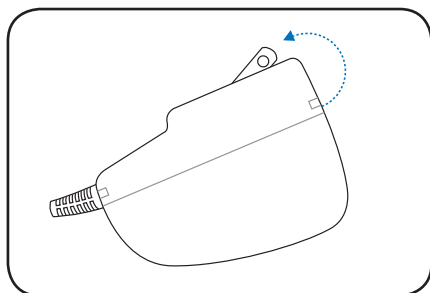


O TRANSFORMADOR PODE AQUECER BASTANTE QUANDO EM UTILIZAÇÃO. ASSEGURE-SE QUE NÃO COBRE O TRANSFORMADOR E MANTENHA-O LONGE DO SEU CORPO.

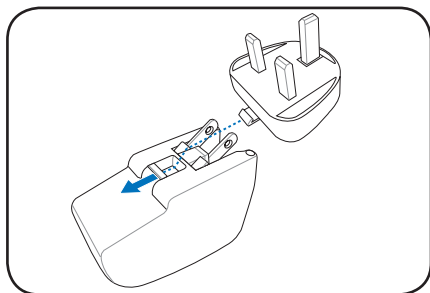
## Instalar o adaptador de pinos da ficha

Siga as instruções abaixo para instalar o adaptador de pinos da ficha caso seja necessário.

1. Coloque os pinos num ângulo ligeiramente inclinado.



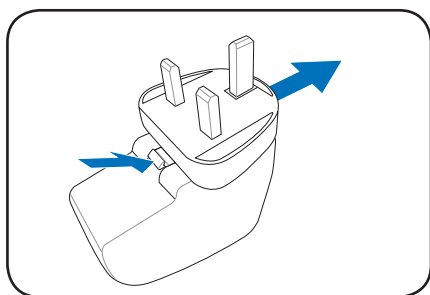
2. Alinhe a ficha e encaixe-a pressionando ligeiramente.



### Remover o adaptador de pinos da ficha

Siga as instruções abaixo para remover o adaptador de pinos da ficha caso seja necessário.

- Pressione a patilha de retenção e desencaixe a ficha.



Este Eee PC pode trazer uma ficha eléctrica de dois ou de três pinos, dependendo do território, de forma a encaixar na sua tomada eléctrica.



Podem ocorrer danos se utilizar um transformador diferente para ligar o Eee PC ou se utilizar o transformador do Eee PC para ligar outros aparelhos eléctricos. Se houver fumo, se cheirar a queimado ou se o transformador emanar mais calor do que é normal, leve-o para reparação. Se suspeitar que o transformador tem defeito, envie-o para reparação. Um transformador com defeito pode danificar tanto a(s) bateria(s) como o próprio Eee PC.

## Utilizar a bateria

O Eee PC foi desenhado para funcionar com uma bateria amovível. A bateria consiste num conjunto de células. Uma bateria completamente carregada irá possibilitar que o seu Eee PC funcione durante algumas horas, mas a duração total depende dos hábitos de trabalho, a velocidade do CPU, a quantidade de memória do sistema e o tamanho do ecrã. Baterias adicionais são opcionais e podem ser adquiridas separadamente através de um revendedor do Eee PC.

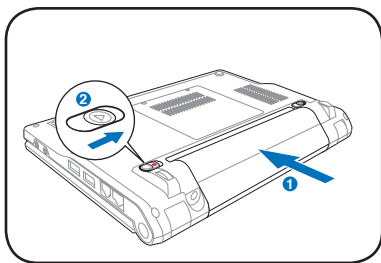


Lembre-se de carregar totalmente a bateria (8 horas ou mais) antes da primeira utilização e sempre que esta descarregar totalmente, de forma a prolongar o seu tempo de vida. A bateria atinge a sua capacidade máxima após alguns ciclos completos de carga e descarga.

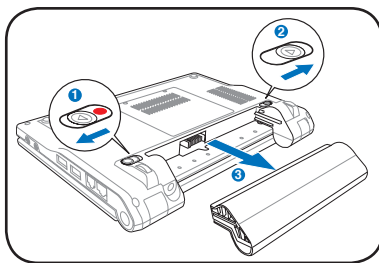
## Colocar e remover a bateria

O seu Eee PC pode não chegar a si com a bateria colocada. Se esse for o caso, siga as instruções seguintes para colocar a bateria.

Para colocar a bateria:



Para remover a bateria:



- Utilize apenas baterias e transformadores fornecidos com este Eee PC ou especificamente aprovados pelo fabricante ou revendedor para utilização com este modelo. Caso contrário pode danificar o Eee PC.
- Nunca tente remover a bateria enquanto o Eee PC estiver em funcionamento. Isso pode causar perda de dados.

## Cuidados com a Bateria

A bateria do Eee PC, tal como todas as baterias recarregáveis, tem um limite do número de vezes que pode ser recarregada. O tempo de vida da bateria irá depender da temperatura e humidade do seu ambiente, e da utilização que dá ao seu Eee PC. A temperatura ideal para a utilização da bateria varia entre 5°C e 35°C (41°F e 95°F). Deve também ter em conta que a temperatura interior do Eee PC é mais alta que a temperatura exterior. Temperaturas acima ou abaixo deste intervalo irão diminuir o tempo de vida da bateria. Em todo o caso, a duração da carga da bateria irá eventualmente acabar por diminuir e uma nova bateria deverá ser comprada num revendedor autorizado do Eee PC. Devido às baterias terem também um tempo de vida mesmo que não sejam utilizadas, não é recomendável que compre baterias extra para utilizar apenas mais tarde.




Por questões de segurança, **NÃO** atire a bateria para o fogo, **NÃO** provoque curto-circuito aos contactos, e **NÃO** desmonte a bateria. Se a bateria deixar de funcionar correctamente ou se ficar danificada devida a algum tipo de impacto, **DESLIGUE** o Eee PC e contacte um centro de reparações autorizado.



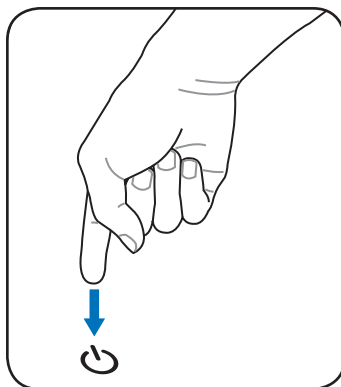
## Encerramento de emergência

Se não conseguir **DESLIGAR** ou reiniciar correctamente o seu sistema operativo, existe uma outra maneira de encerrar o seu Eee PC:

Prima o botão de energia  até o sistema desligar.



**NÃO** utilize o encerrar/reiniciar de emergência enquanto dados estiverem a ser escritos ou lidos; isso pode resultar na perda ou destruição dos seus dados.

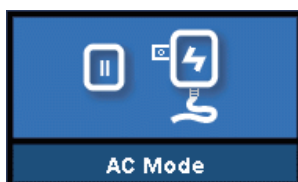


## Modo de energia

O seu Eee PC está equipado com um sistema de energia inteligente. O modo de poupança de energia reduz a frequência do CPU e diminui o consumo de energia para maximizar a duração da bateria. O modo de energia AC permite que o CPU funcione à velocidade máxima para obter o melhor desempenho. Quando ligar ou desligar o transformador de energia, será exibido um aviso do modo AC ou modo Bateria.



**Modo de Bateria**



**Modo AC**

## Motor Super Híbrido

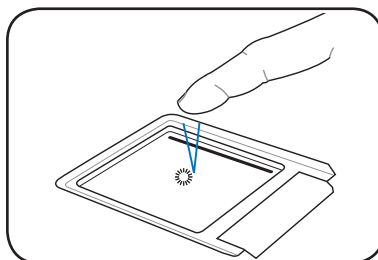
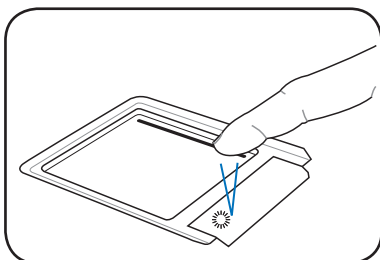
O Motor Super Híbrido oferece diferentes modos de energia. Clique no ícone do Motor Super Híbrido na área de notificação para alternar entre os vários modos de poupança de energia. Os modos de poupança de energia controlam muitos aspectos do seu Eee PC para maximizar o desempenho e a duração da bateria. O modo seleccionado é exibido no ecrã.



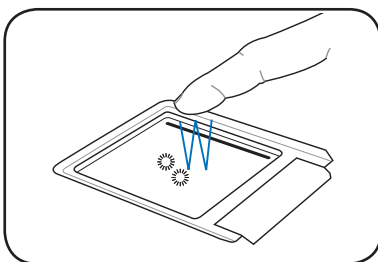
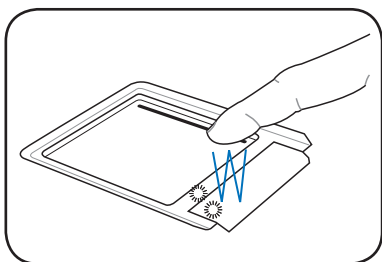
**Auto alto desempenho** e **Auto poupança de energia** estão disponíveis apenas ao ligar ou desligar o transformador de energia.

## Utilização do touchpad

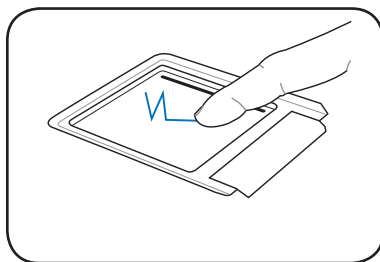
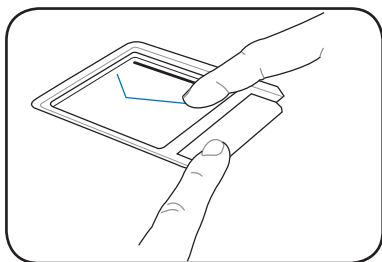
**Clique/toque** - Com o cursor em cima de um item, carregue no botão esquerdo ou utilize a ponta do dedo para tocar levemente, mantendo o dedo no painel até que o item fique seleccionado. O item seleccionado irá mudar de cor. As 2 ilustrações seguintes produzem os mesmos resultados.



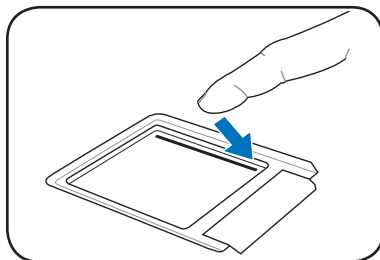
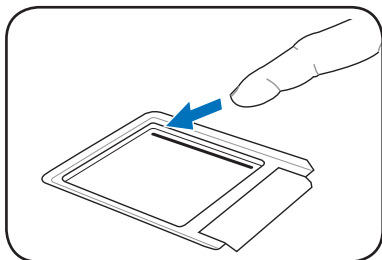
**Duplo-clique/duplo-toque** - Esta é uma função básica para lançar directamente um programa a partir do ícone correspondente que seleccionar. Mova o cursor até ao ícone que pretende executar, carregue no botão esquerdo ou toque duas vezes em rápida sucessão no painel, e o sistema lança o programa correspondente. Se o intervalo entre os cliques ou toques for demasiado longo, a operação não será executada. As 2 ilustrações seguintes produzem os mesmos resultados.



**Arrastar** - Arrastar significa pegar num item e colocá-lo no local do ecrã que desejar. Pode mover o cursor por cima do item que seleccionar e, enquanto mantém o botão esquerdo premido, mova o cursor para o local desejado, libertando depois o botão. Ou, pode simplesmente tocar duas vezes no item e manter premido enquanto arrasta o item com a ponta do dedo. As ilustrações seguintes produzem os mesmos resultados.



**Deslocamento** - Deslize o dedo para cima ou para baixo do lado direito do painel para se deslocar para cima ou para baixo na janela. Se a janela que estiver a visualizar incluir múltiplas sub-janelas, mova o cursor até à janela pretendida antes de deslocar.



# Utilização do teclado

## Telas de função

O seguinte define as teclas de atalho com cor diferente no teclado do Eee PC. Os comandos com cor diferente apenas podem ser acedidos mantendo a tecla de função premida enquanto é premida uma tecla de comando de cor diferente. Alguns ícones de função aparecem na barra de tarefas do SO após a activação.



A localização das Teclas de Atalho nas teclas de função pode variar dependendo do modelo, mas as funções mantêm-se as mesmas. Guie-se pelos ícones sempre que a localização das teclas de atalho não corresponderem ao descrito no manual.



**Ícone zzz (F1):** Coloca o Eee PC em modo de suspensão (Suspensão).



**Torre de rádio (F2):** Apenas Modelos com Rede sem Fios: Liga ou desliga a Rede sem Fios interna mostrando uma indicação no ecrã. Quando ligado, o indicador de rede sem fios correspondente irá acender.



**Ícone sol Escuro (F3):**

Diminui a luminosidade do ecrã.



**Ícone sol Claro (F4):**

Aumenta a luminosidade do ecrã.



**Ícones LCD/Monitor (F5):** Muda entre o ecrã

LCD do Eee PC e um monitor externo na seguinte sequência: Apenas LCD -> Apenas CRT (Monitor Externo) -> LCD + CRT Clone -> LCD + CRT Expandido.



O modo LCD +CRT Clone suporta apenas uma resolução máxima de 1024 X 600 pixels.



Mude o seu Eee PC para o modo **Alto desempenho** ou **Super desempenho** se deseja utilizar uma resolução maior com um monitor externo ligado.



Ligue um monitor externo antes de iniciar o Eee PC.



**Ícone Gestor de tarefas (F6):** Inicia o Gestor de Tarefas do Windows para ver o processo da aplicação ou termina aplicações.



**Ícone Sem som (F7):** Tira o som aos altifalantes.



**Ícone Diminuir volume (F8):** Diminui o volume dos altifalantes.



**Ícone Aumentar volume (F9):** Aumenta o volume dos altifalantes.



**Num Lk (F11):** LIGA ou DESLIGA o teclado numérico (number lock). Permite a utilização de uma maior área do teclado para a introdução de números.



**Scr Lk (F12):** LIGA ou DESLIGA o "Scroll Lock". Permite a utilização de uma maior área do teclado para navegação numa janela.



**Prt Sc (Ins):** Liga ou desliga a tecla "Print Screen" para iniciar a função de captura de ecrã, guardar ou imprimir o conteúdo de todo o ambiente de trabalho.



**Pg Up (↑):** Prima esta tecla para se deslocar para cima em documentos ou no navegador web.



**Pg Dn (↓):** Prima esta tecla para se deslocar para baixo em documentos ou no navegador web.



**Home (←):** Prima esta tecla para mover o cursor para o início da linha.



**End (→):** Prima esta tecla para mover o cursor para o fim da linha.



**Ícone Casa:** Volta ao menu principal.



**Ícone Menu com cursor :** Activa o menu de propriedades e equivale a clicar num objecto com botão direito do touchpad/rato.

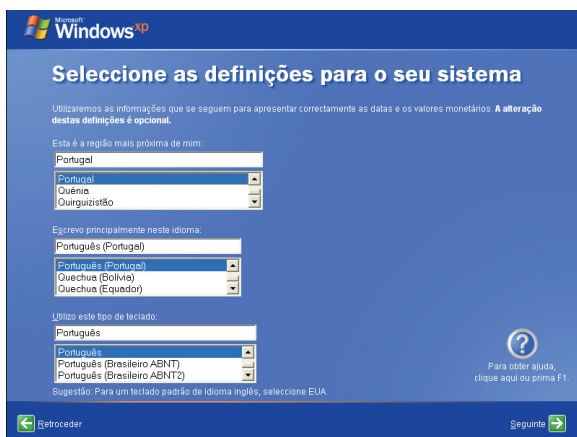
# Primeiro Arranque

Na primeira vez que iniciar o seu Eee PC, o Assistente do Windows irá ser lançado automaticamente e irá guiá-lo através do processo de definição das suas preferências e de informações básicas. Siga as instruções do assistente para concluir a inicialização.

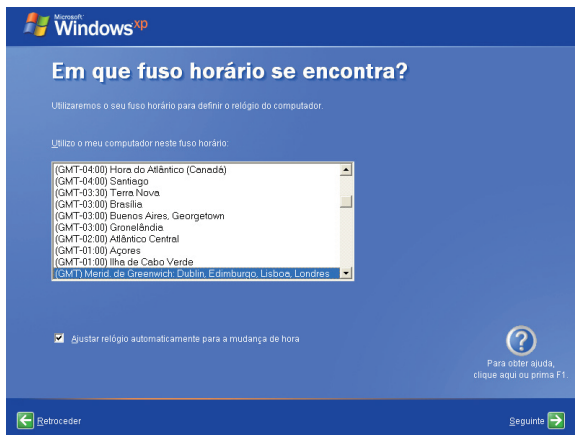
1. Irá aparecer a mensagem de **Boas-vindas**. Clique em **Seguinte** para continuar.



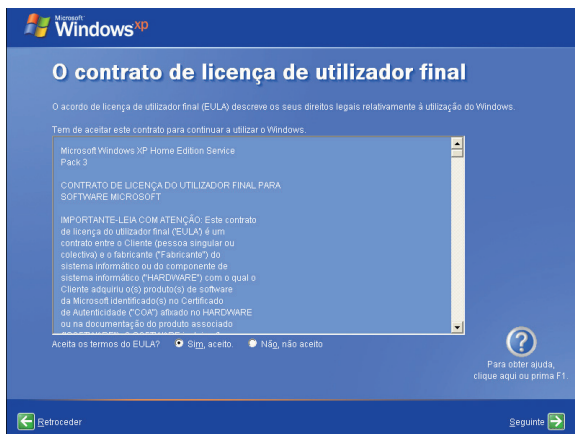
2. Selecciona as definições do seu sistema especificando a região em que se encontra, o idioma e o tipo de teclado que utiliza. Clique em **Seguinte** para continuar.



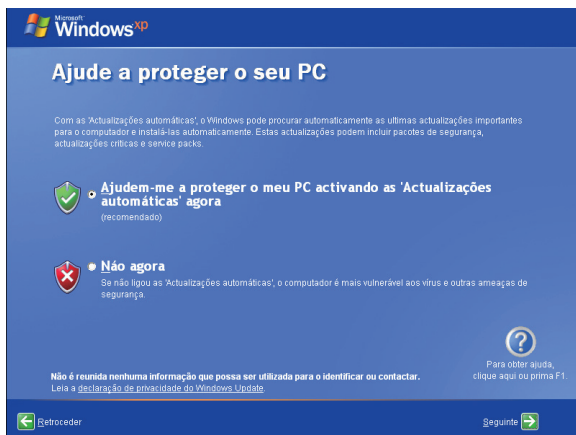
- 3 Seleccione o seu fuso horário e clique em **Seguinte** para continuar.



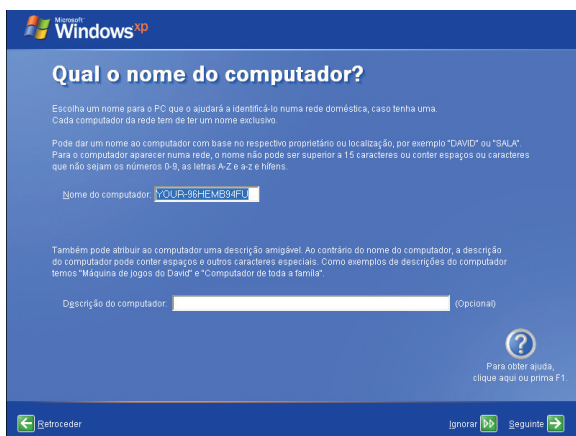
4. Leia o acordo de licença de utilizador final e clique em **Sim, aceito**. Clique em **Seguinte** para continuar.



5. Clique em **Ajudem a proteger o meu PC activando as 'Actualizações Automáticas' agora** para obter as actualizações importantes mais recentes e clique em **Seguinte** para continuar.



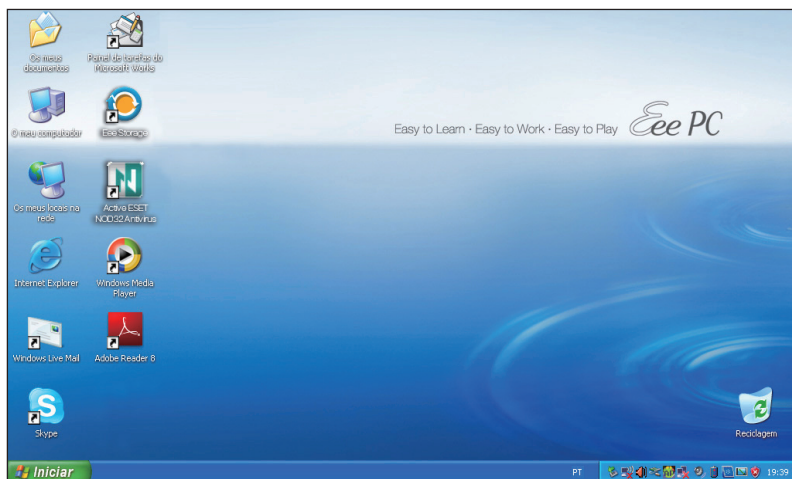
6. Introduza o nome do seu computador na caixa **Nome do computador** e clique em **Seguinte** para continuar.



7. Siga as instruções no ecrã para registar na Microsoft e terminar a inicialização.

# Ambiente de Trabalho

Há vários atalhos no ambiente de trabalho. Faça duplo clique neles para iniciar as aplicações correspondentes e para entrar nas pastas respectivas. Algumas aplicações exibem ícones minimizados na barra de tarefas.



# Utilitário de Tabuleiro ASUS EeePC

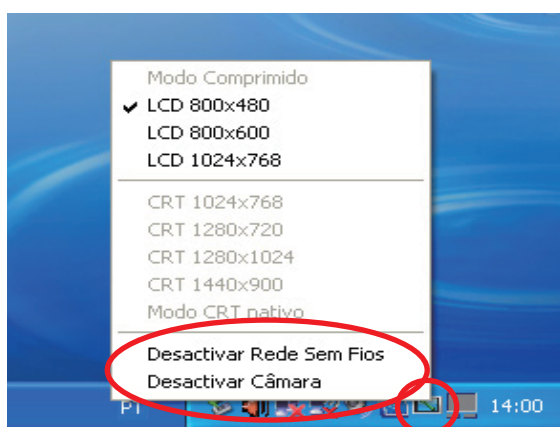
O utilitário de Tabuleiro ASUS EeePC permite-lhe desligar alguns dispositivos para minimizar o consumo de energia e ajuda a ajustar facilmente a resolução de ecrã.

Para desactivar ou activar dispositivos:

1. Clique com o botão direito do rato no ícone do Utilitário de Tabuleiro ASUS EeePC na barra de tarefas para que o utilitário mostre as opções disponíveis:

**Ligar sem fios:** Liga e desliga a ligação de rede sem fios.

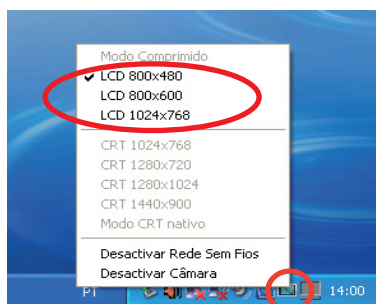
**Ligar Câmara:** Activar ou desactivar a câmara incorporada.



2. Seleccione uma opção para ligar ou desligar de acordo com as suas necessidades. As opções não disponíveis estarão a cinzento.

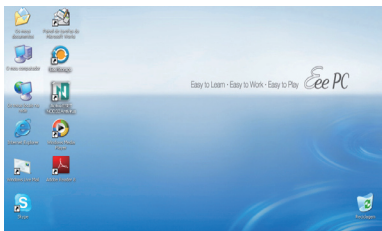
Para ajustar a resolução do ecrã:

1. Clique com o botão direito do rato no ícone do Utilitário de Tabuleiro ASUS EeePC na barra de tarefas para ajustar a resolução do ecrã. Selecciona a resolução de acordo com as suas necessidades.



As opções relacionadas com monitores CRT estão indisponíveis quando não houver monitores externos ligados.

2. Quando seleccionar **LCD 800 x 600**, mova o ponteiro para deslocar o ecrã para cima e para baixo.



Desloque para cima para ver o topo do ecrã..



Desloque para baixo para ver o fundo do ecrã.



Deve deslocar o ecrã para cima ou para baixo quando seleccionar **Modo de Compressão do LCD**.

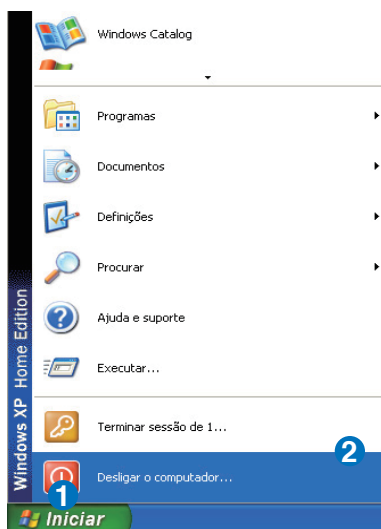


Quando o modo de ecrã do seu Eee PC está definido para **Apenas CRT** e o modo de energia está definido para **Poupança de energia**, NÃO utilize uma resolução superior a 1024 x 600 pixels. Se o fizer poderá originar o mau funcionamento do monitor externo.

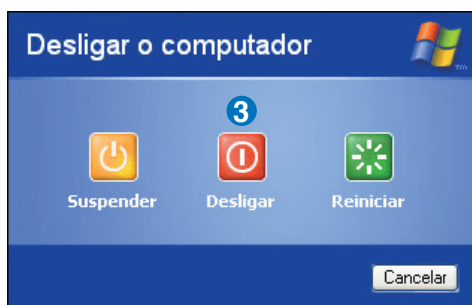
# Desligar

Siga as seguintes instruções para desligar o seu Eee PC.

1. Clique no botão **Iniciar** para exibir o menu iniciar.
2. Seleccione **Encerrar** a partir da lista.



3. Seleccione **Desligar** para desligar o seu Eee PC.



**Ligação de rede**

**ASUS Update**

**Outlook Express**

**Skype™**

**Microsoft® Works**


**Motor Super Híbrido**

**Eee Storage**



# Utilizar o Eee PC

# Ligação de rede

## Configurar uma ligação de rede sem fios

1. Faça duplo clique no ícone de rede sem fios com uma cruz  na barra de tarefas.



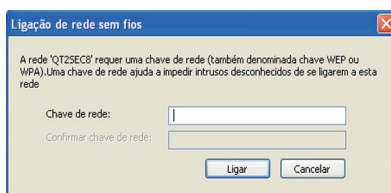
Se o ícone de ligação sem fios não estiver na barra de tarefas. Active a função de rede sem fios premindo  +  (<Fn> + <F2>) antes de configurar uma ligação de rede sem fios.

2. Seleccione na lista o ponto de acesso sem fios ao qual deseja ligar e clique em **Ligar** para criar a ligação.

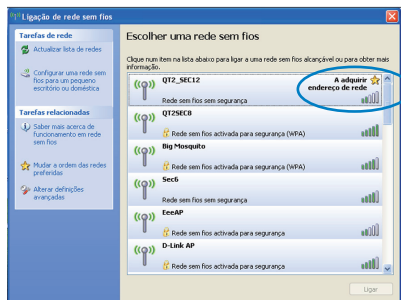


Se não conseguir encontrar o ponto de acesso desejado, clique em **Actualizar lista de redes** no painel esquerdo e procure novamente na lista.

3. Durante a ligação, é possível que tenha que introduzir uma palavra-passe.





4. Depois de ser estabelecida uma ligação, ela é exibida na lista.



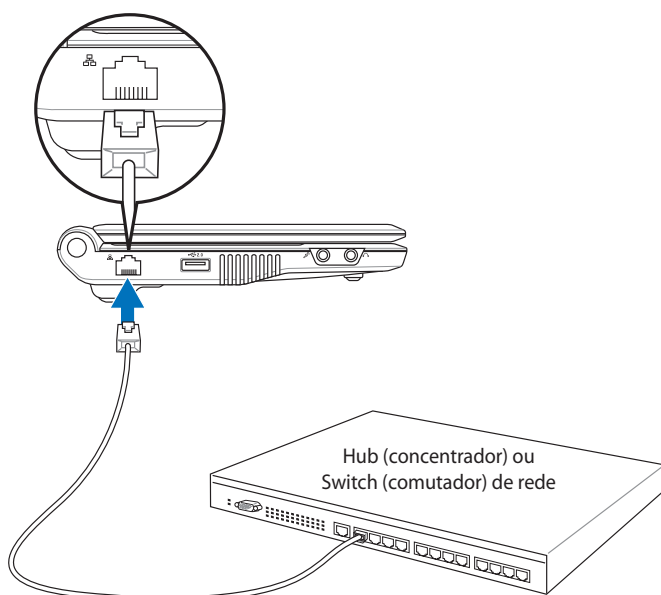
5. Pode ver as barras da força do sinal sem fios na barra de tarefas.



O ícone da ligação sem fios desaparece quando premir  +  (<Fn> + <F2>) para desactivar a função de rede sem fios.

## Configurar uma ligação de rede

Se deseja obter acesso à rede, ligue um cabo de rede, com conectores RJ-45, à porta de rede no Eee PC e ao Hub (concentrador) ou Switch (comutador) de rede. A imagem abaixo ilustra o Eee PC ligado a um concentrador ou a um comutador de rede utilizando o controlador Ethernet incorporado. Ligue a uma rede antes de desfrutar de todos os serviços e funções do Eee PC.

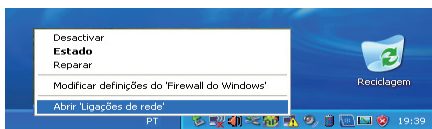


Cabo de rede com conectores RJ-45

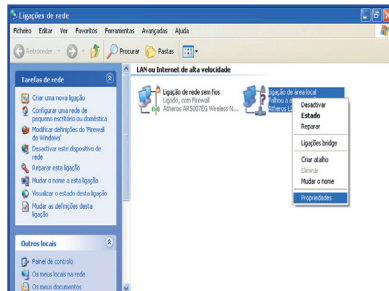
## Rede Local

### Utilizar um IP dinâmico:

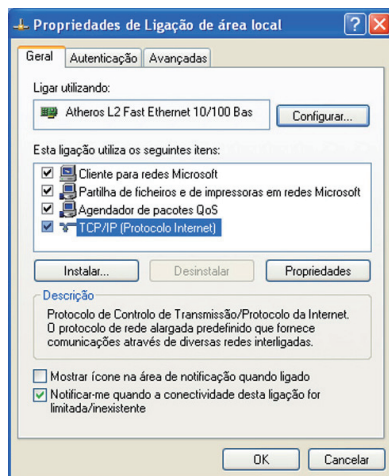
1. Clique com o botão direito do rato no ícone de rede com um triângulo de aviso amarelo na barra de tarefas do Windows® e selecione **Abrir ligações de rede**.



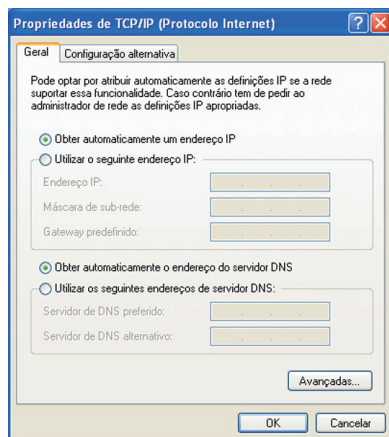
2. Clique com o botão direito do rato em **Ligação de área local** e seleccione **Propriedades**.



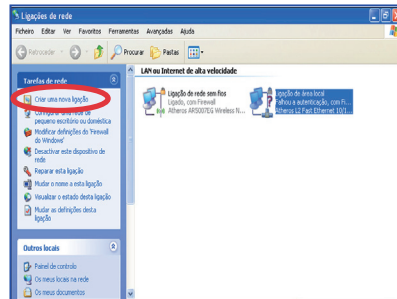
3. Realce **TCP/IP [Protocolo Internet]** e clique em **Propriedades**.



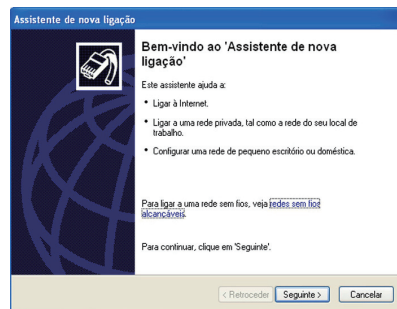
4. Active a primeira opção **Obter automaticamente um endereço IP** e clique em **OK**.



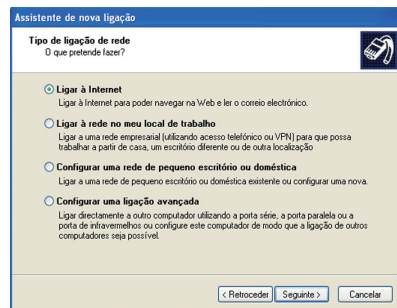
5. Clique em **Criar uma nova ligação** para iniciar o Assistente de nova ligação.



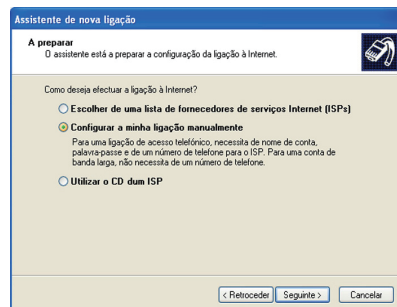
6. Clique em **Seguinte**.



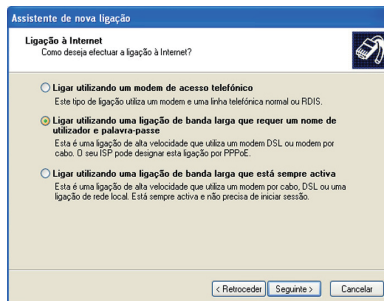
7. Selecciona **Ligar à Internet** e clique em **Seguinte**.



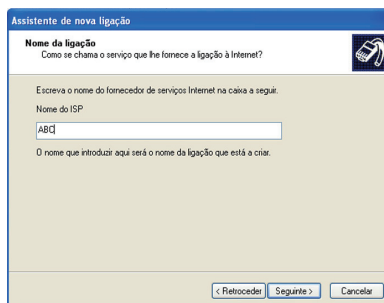
8. Selecciona **Configurar a minha ligação manualmente**.



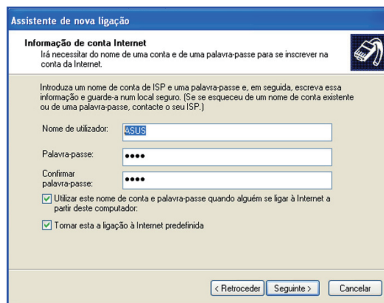
9. Selecione o seu tipo de ligação e clique em **Seguinte**.



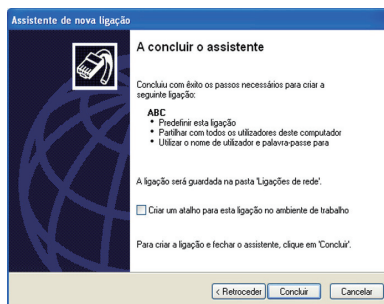
10. Introduza o Nome do seu ISP e clique em **Seguinte**.



11. Introduza o seu nome de utilizador e palavra-passe. Clique em **Seguinte**.



12. Clique em **Concluir** para terminar a configuração.



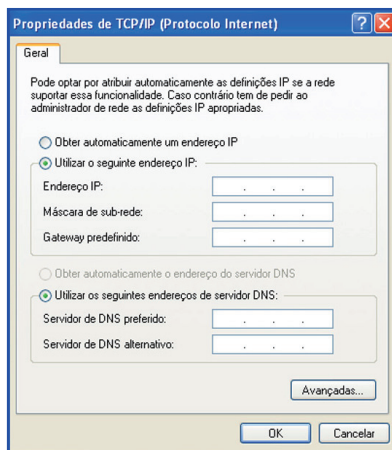
13. Introduza o seu nome de utilizador e palavra-passe. Clique em **Ligar** para ligar à Internet.



Contacte o seu Fornecedor de Serviços de Internet (ISP) se tiver dificuldade em ligar à rede.

### Utilizar um IP estático:

1. Repita os passos de 1 a 3 de Utilizar um IP dinâmico para iniciar a configuração de rede com IP estático.
2. Active a segunda opção  
**Utilizar o seguinte endereço IP.**



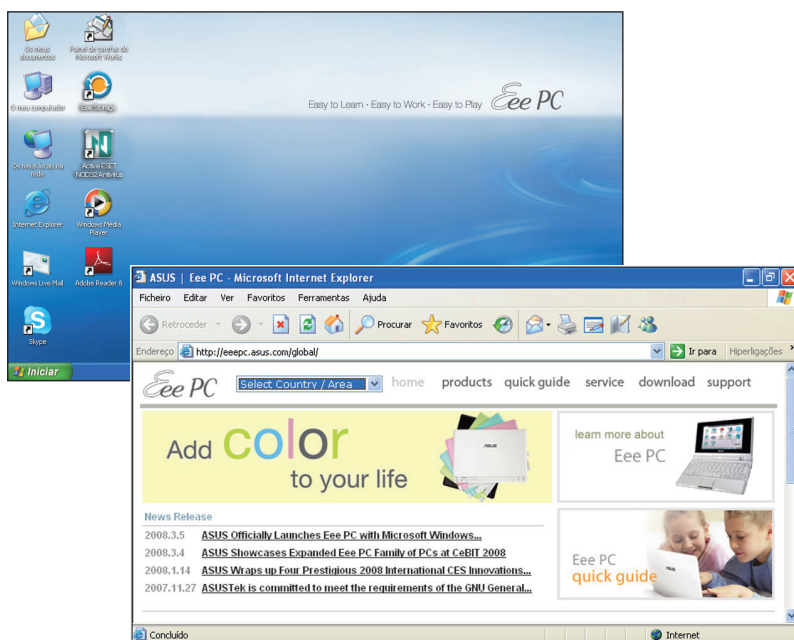
3. Introduza o endereço IP, a Máscara de Sub-rede e o Gateway do seu fornecedor de serviços.
4. Se necessário, introduza o endereço de Servidor DNS preferido e o endereço alternativo.
5. Depois de introduzir todos os valores, clique em **OK** para criar a ligação de rede.



Contacte o seu Fornecedor de Serviços de Internet (ISP) se tiver dificuldade em ligar à rede.

## Navegar por páginas web

Após terminar a configuração da rede, clique **Internet Explorer** no ambiente de trabalho e comece a navegar na Internet.



Visite a nossa página do Eee PC (<http://eeepc.asus.com>) para obter as informações mais recentes e registre-se em <http://vip.asus.com> para obter todos os serviços do seu Eee PC.

# ASUS Update

O ASUS Update é um utilitário que lhe permite gerir, guardar e actualizar o BIOS do Eee PC em ambiente Windows®. O utilitário ASUS Update permite-lhe:

- Guardar o ficheiro de BIOS actual
- Transferir o ficheiro de BIOS mais recente da Internet
- Actualizar o BIOS a partir de um ficheiro de BIOS actualizado
- Actualizar o BIOS directamente a partir da Internet, e
- Visualizar a informação da versão do BIOS.

Este utilitário está pré-carregado no seu Eee PC e está também disponível no DVD de suporte que é fornecido com o Eee PC.

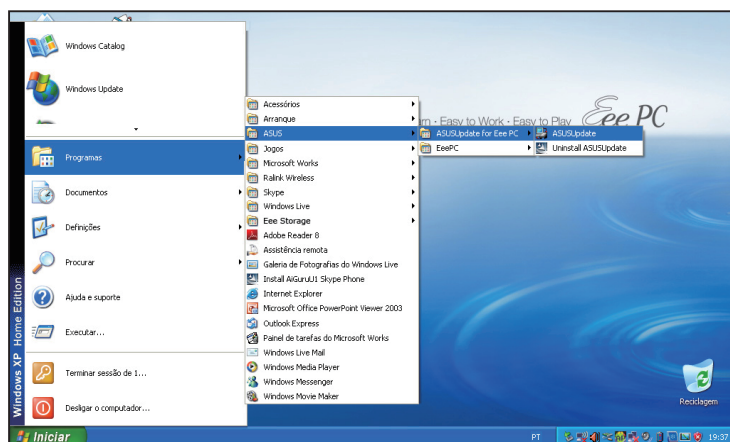


O utilitário ASUS Update requer uma ligação à Internet através de uma rede ou de um Fornecedor de Serviços de Internet (ISP).

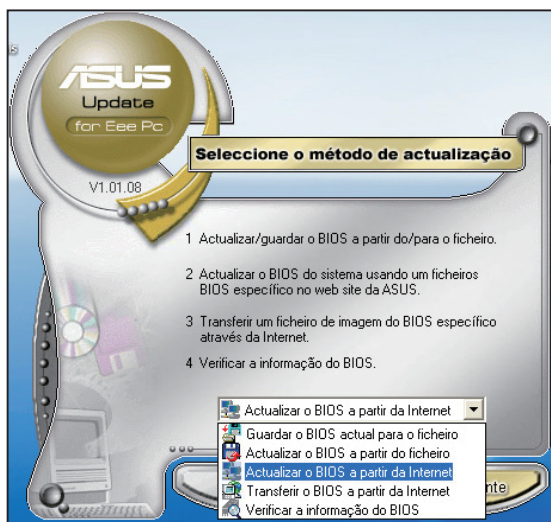
## Actualizar o BIOS a partir da Internet

Para actualizar o BIOS a partir da Internet:

1. Inicie o utilitário ASUS Update a partir do ambiente de trabalho do Windows® clicando em **Iniciar > Todos os Programas > ASUS > ASUSUpdate para Eee PC > ASUSUpdate**. Irá surgir a janela principal do ASUS Update.



2. Selecciona **Actualizar o BIOS a partir da Internet** no menu pendente, depois clique em **Seguinte**.



3. Selecciona o site FTP da ASUS mais próximo de si para evitar tráfego de rede, ou clique em **Detección automática**. Clique em **Seguinte**.



4. No site FTP, seleccione a versão do BIOS desejada e clique em **Seguinte**.
5. Siga as instruções no ecrã para completar o processo de actualização.

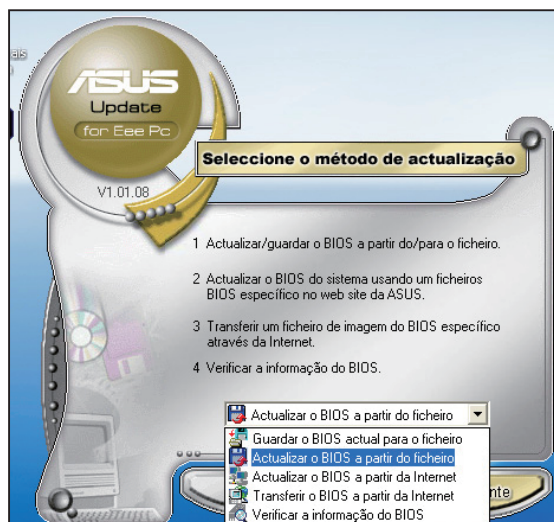


O utilitário ASUS Update é capaz de actualizar-se a si próprio através da Internet. Actualize sempre o utilitário para beneficiar de todas as suas funcionalidades.

## Actualizar o BIOS a partir de um ficheiro de BIOS

Para actualizar o BIOS a partir de um ficheiro de BIOS:

1. Inicie o utilitário ASUS Update a partir do ambiente de trabalho do Windows® clicando em **Iniciar > Todos os Programas > ASUS > ASUSUpdate para EeePC > ASUSUpdate**. Irá surgir a janela principal do ASUS Update.
2. Seleccione **Actualizar o BIOS a partir de ficheiro** no menu pendente, depois clique em **Seguinte**.



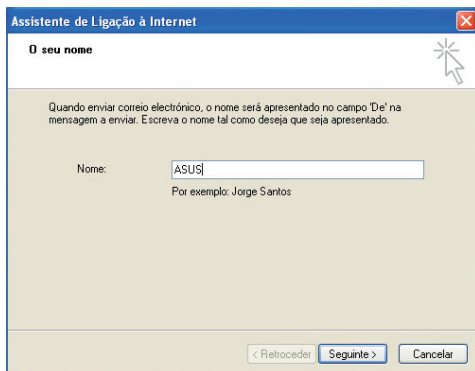
3. Localize o ficheiro de BIOS na janela **Abrir**, depois clique em **Abrir**.
4. Siga as instruções no ecrã para completar o processo de actualização.

# Outlook Express

O cliente de email Outlook Express permite importar preferências, definições de contas, livros de endereços, e outros dados a partir de uma conta existente noutro computador pessoal ou portátil.

Para iniciar o Outlook Express:

1. Clique em **Iniciar > Programas > Outlook Express**.

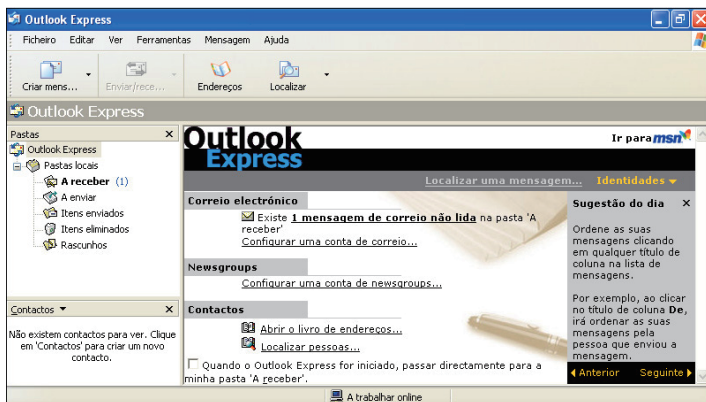


2. Siga o Assistente de para configurar uma nova conta.



Contacte o seu fornecedor de serviço se não sabe o endereço do servidor de envio e recepção da sua conta de email.

3. A janela principal do Outlook Express irá aparecer da seguinte forma.

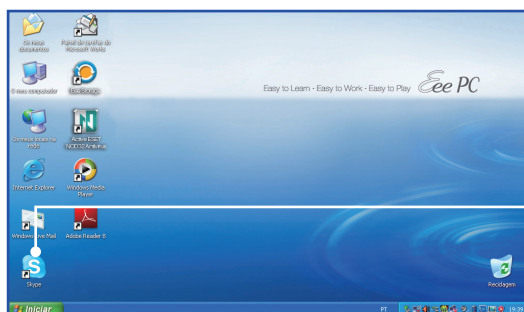


## Skype™ (em alguns modelos)

O Skype permite que os utilizadores façam chamadas gratuitas para outros utilizadores Skype ou chamadas mais baratas para telefones fixos ou telemóveis com acesso à Internet. Oferece também a função de mensagens instantâneas, que os utilizadores podem utilizar para conversar online.

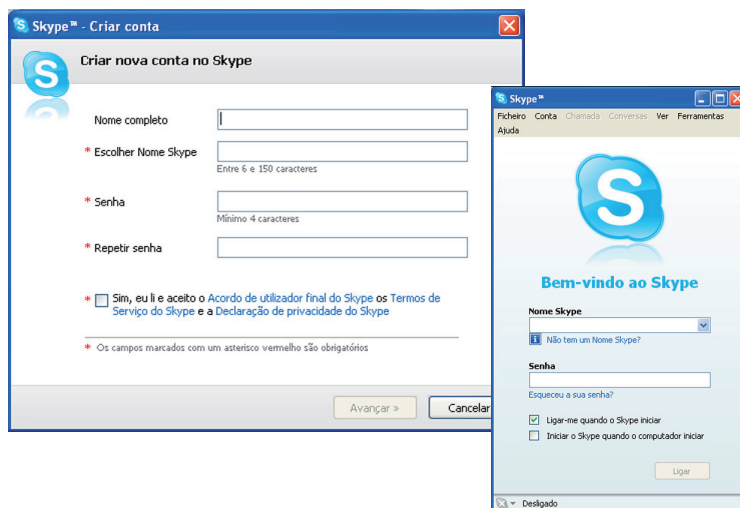
Para começar a utilizar a aplicação Skype

1. Faça duplo clique no ícone Skype no ambiente de trabalho.



O Skype será iniciado

2. Introduza o seu nome Skype e outras informações para criar uma nova conta Skype. Se já tem uma conta Skype, clique em **Cancelar** para iniciar a sessão directamente.
3. Introduza o seu **Nome Skype** e a **Senha** na caixa e clique em **Ligar** para começar a utilizar o Skype.

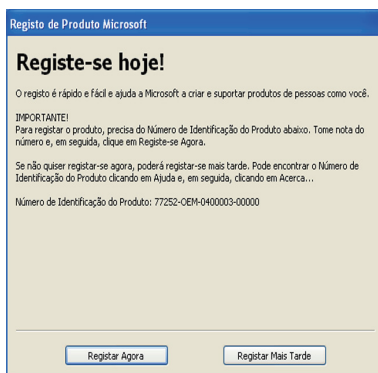
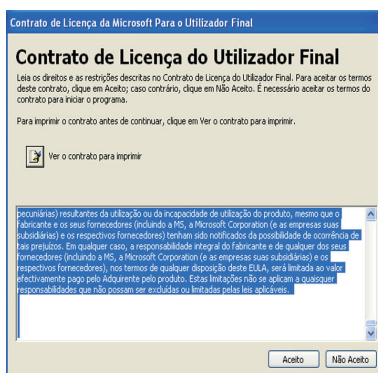


# Microsoft® Works (em territórios seleccionados)

O Microsoft® Works inclui vários itens de aplicações de escritório tais como o **Processador de texto do Works**, **Folha de cálculo do Works**, **Dicionário**, **Visualizador do PowerPoint**, etc.. É necessário que inicialize o software antes de o usar.

## Inicializar o Microsoft® Works

1. Faça duplo clique no ícone Microsoft Works no ambiente de trabalho.
2. Na caixa de diálogo **Contrato de Licença da Microsoft Para o Utilizador Final**, clique em **Aceito** e clique em **Não Aceito**.
3. Na caixa de diálogo **Registe-se hoje**, clique em **Sim** ou **Não** e clique em **Concluir** para terminar a inicialização. Recomendamos que seleccione **Sim** para ajudar a melhorar a qualidade, a fiabilidade e o desempenho deste software.



Pode seleccionar **Sim** ou **Não** para terminar a inicialização.

## Utilizar o Microsoft® Works

O Microsoft® Works combina várias aplicações de escritório e ajuda-o a gerir facilmente a sua agenda e a fazer o seu trabalho.

### Programas

O exemplo seguinte descreve como utilizar o Processador de texto do Works, do Microsoft® Works.

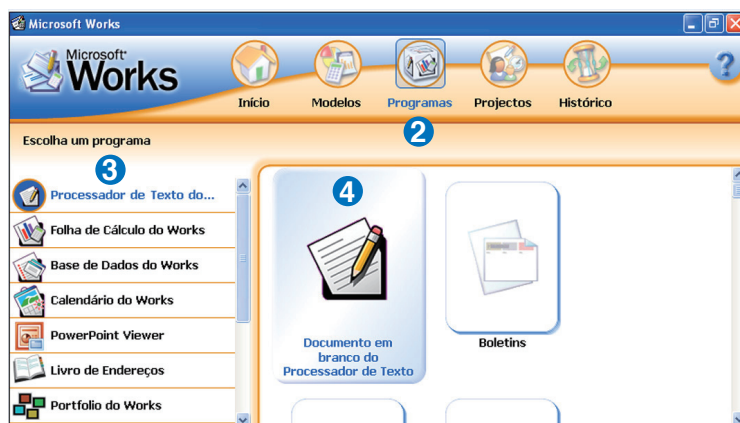


O Microsoft® Works oferece várias aplicações de escritório para tarefas diferentes. Selecciona outras categorias de tarefas a partir da lista à esquerda e faça o seu trabalho de forma mais eficiente.

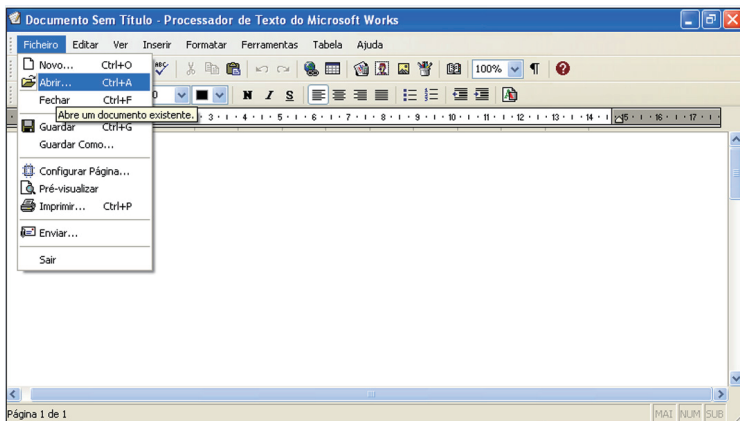
1. Faça duplo clique no atalho do Microsoft® Works no ambiente de trabalho.
2. Clique em **Programas** no topo para mudar de ecrã.
3. Clique em **Processador de Texto do Works** na lista do painel da esquerda
4. Selecciona **Documento em branco do Processador de Texto** no painel da direita.



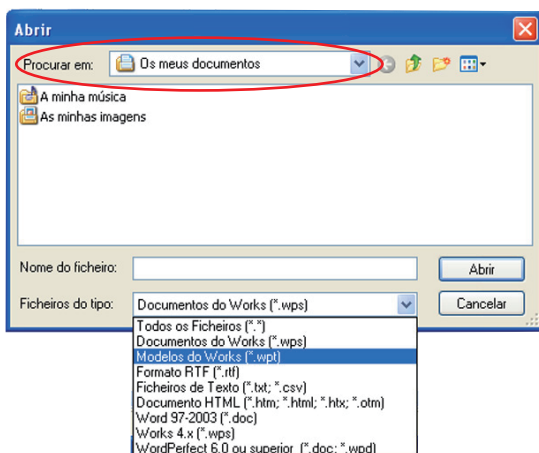
Se necessário, escolha outros modelos que deseja utilizar no painel da direita.



5. Clique em **Ficheiro** e seleccione **Abrir**, ou prima <Ctrl> + <O>.

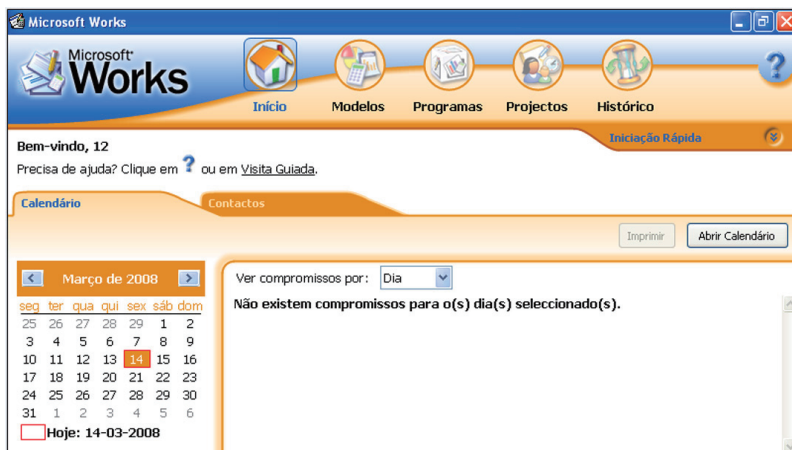


6. Na caixa de diálogo **Abrir**, clique em **Procurar em** e localize o ficheiro. Pode também encurtar o processo ordenando os ficheiros por tipo.



## Outras funcionalidades

Clique nos botões no topo para mudar de ecrã.



### Início do Microsoft® Works

O ecrã exibe o calendário e os seus compromissos.

### Modelos do Microsoft® Works

O ecrã fornece modelos para diferentes tarefas. Selecione uma categoria de tarefa na lista da esquerda e comece a usar os modelos incorporados.

### Projectos do Microsoft® Works

Os Projectos do Microsoft® Works ajudam-no a gerir os seus projectos de forma organizada.

### Histórico do Microsoft® Works

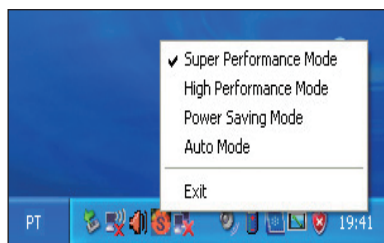
O ecrã de histórico ajuda-o a controlar o histórico de utilização do software Microsoft® Works. Pode ordenar por nomes, datas, modelos ou por programas.

## Motor Super Híbrido

O Motor Super Híbrido oferece diferentes modos de energia. Os modos de poupança de energia controlam muitos aspectos do seu Eee PC para maximizar o desempenho e a duração da bateria. O modo seleccionado é exibido no ecrã.

Para alterar o modo de energia

- Clique em **Iniciar > Todos os programas > ASUS > EeePC > SuperHybridEngine**.
- Clique com o botão direito do rato no ícone do Motor Super Híbrido na área de notificação e seleccione um modo de energia.



## Modos do Motor Super Híbrido



**Auto alto desempenho** e **Auto poupança de energia** estão disponíveis apenas ao ligar ou desligar o transformador de energia.



Se o monitor externo estiver a funcionar de forma anormal no modo **Poupança de energia** com uma resolução de 1024 x 768 pixels ou superior, prima repetidamente <Fn> + <F5> para mudar o modo de ecrã para **Apenas LCD** ou **LCD + CRT Clone** e defina o modo de energia para **Alto desempenho** ou **Super desempenho**.

# Eee Storage

Os utilizadores do Eee PC podem ter espaço livre online. Com a ligação à Internet, pode aceder e partilhar qualquer ficheiro sempre que quiser e onde quiser.



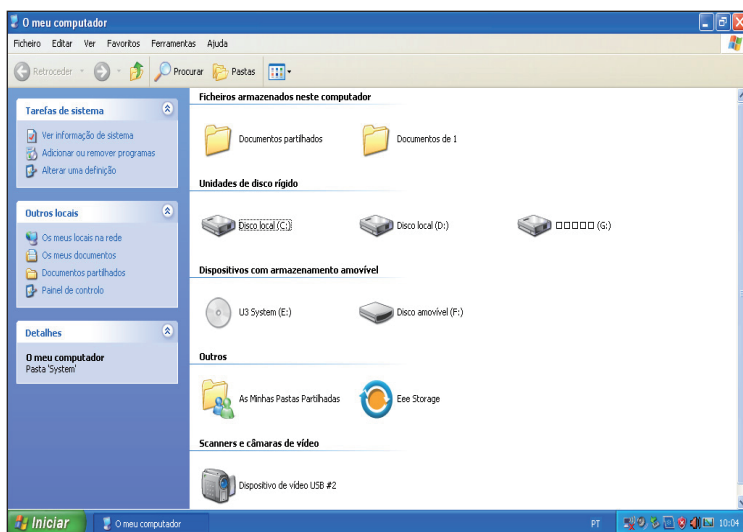
O conteúdo do serviço gratuito que lhe é fornecido está sujeito ao **Acordo de Serviço de Disco Rígido na Web do Eee Storage** na página Web Eee Storage oficial. O Eee Storage reserva o direito de modificar ou descontinuar o serviço de armazenamento Web fornecido com ou sem aviso prévio. Visite a página Web oficial para obter mais detalhes.

Para utilizar o Eee Storage

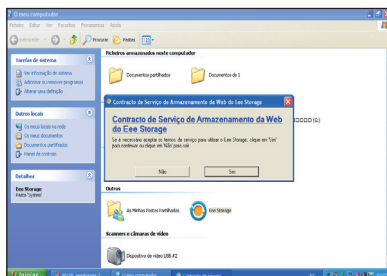
1. Faça duplo clique no atalho **Armazenamento Web** no ambiente de trabalho e faça duplo clique em **Eee Storage** em **O meu computador**.



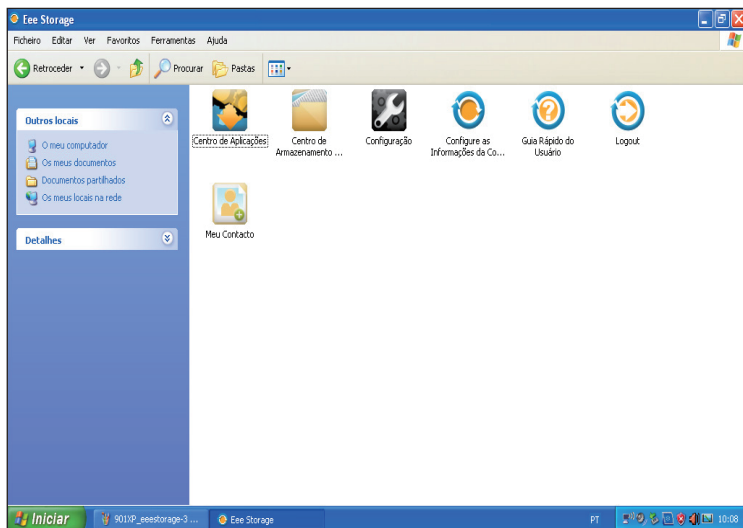
Assegure-se que o seu Eee PC está ligado à Internet.



2. Leia o acordo de serviço antes de clicar em **Sim** para continuar.



3. Pode arrastar e largar facilmente os ficheiros para os enviar para o seu espaço livre online.



Faça duplo clique em **Configure as Informações da Co...** para criar uma conta e definir uma palavra-passe se precisar de utilizar mais funções avançadas como a **Grupo de Compartilhamento**. Esta configuração de conta e palavra-passe é também indispensável quando utilizar o serviço de Eee Storage noutro computador.

**DVD de suporte**

**Recuperação do sistema**

**DVD de suporte e  
Recuperação do sistema**



## Informação do DVD de suporte

O DVD de suporte que está incluído na embalagem do Eee PC contém controladores, aplicações de software e utilitários que pode instalar para desfrutar de todas as funcionalidades.

### Executar o DVD de suporte

Coloque o DVD de suporte na unidade óptica externa. O DVD exibe automaticamente o menu de Controladores se a Execução automática estiver activa no seu computador.



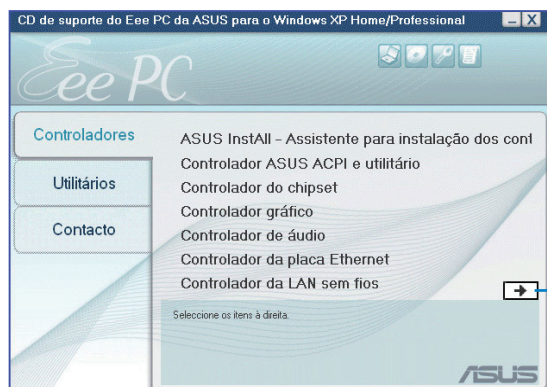
Se a Execução automática **NÃO** estiver activa no seu computador, procure no conteúdo do DVD de suporte e localize o ficheiro ASSETUP.EXE na pasta BIN. Faça duplo clique no ficheiro ASSETUP.EXE para executar o DVD.



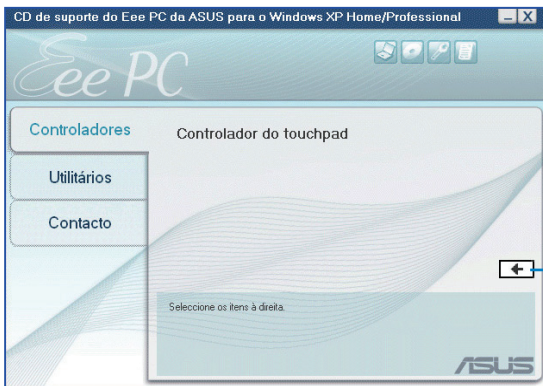
Os controladores e utilitários incluídos no DVD de suporte podem variar de acordo como os modelos e estão sujeitos a alteração sem aviso prévio.

### Menu de controladores

O menu de Controladores exibe os controladores de dispositivos disponíveis quando o sistema detecta dispositivos instalados. Instale os controladores necessários para activar os dispositivos.



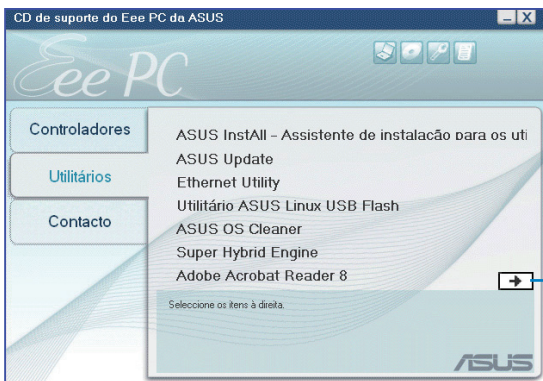
Clique para ir para a página seguinte



Clique para ir para a  
página anterior

## Menu de utilitários

O menu de utilitários mostra as aplicações suportadas pelo Eee PC.



Clique para ir para a  
página seguinte



Clique para ir para a página anterior

## Contacto

Clique no separador Contacto para exibir as informações de contacto da ASUS.



## Outras informações

Os ícones no canto superior direito do ecrã fornecem informações adicionais acerca do Eee PC e do conteúdo do DVD de suporte. Clique num ícone para exibir as informações específicas



**Informações do sistema**



**Apoio técnico**



**Conteúdo do DVD**



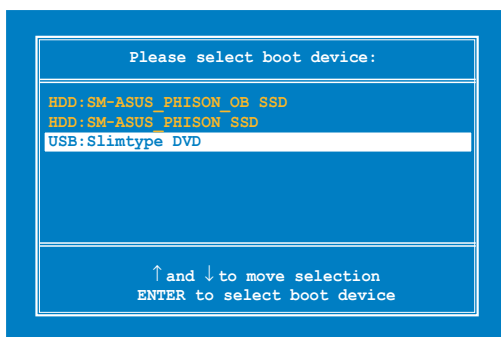
**Lista de ficheiros**

# Recuperação do Sistema

## Usar o DVD de Recuperação

O DVD de Suporte inclui uma imagem do sistema operativo, instalado no seu sistema na fábrica. O DVD de Suporte oferece uma solução de recuperação que rapidamente restaura o sistema para o seu original estado de funcionamento, desde que a unidade de disco rígido esteja em bom estado. Antes de utilizar o DVD de Suporte, copie os seus ficheiros de dados para disquetes ou para uma unidade de rede e tome nota de quaisquer definições de configuração personalizadas (tais como definições de rede).

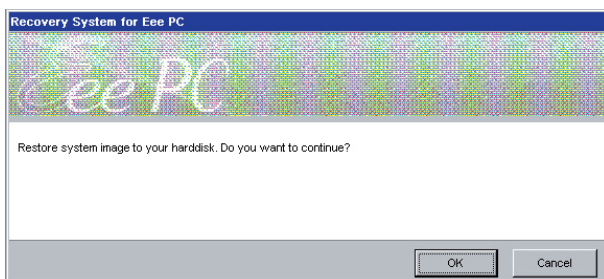
1. Ligue uma unidade externa de DVD ao seu Eee PC e insira o DVD de Recuperação na unidade (É necessário que o sistema esteja ligado).
2. Prima <ESC> e irá aparecer o ecrã **Please select boot device (Por favor seleccione o dispositivo de arranque)**. Seleccione USB:XXXXXX (pode ter o nome da marca da unidade óptica) para arrancar a partir da unidade óptica.



3. Prima qualquer tecla para arrancar a partir da unidade óptica.

Press any key to boot from CD...

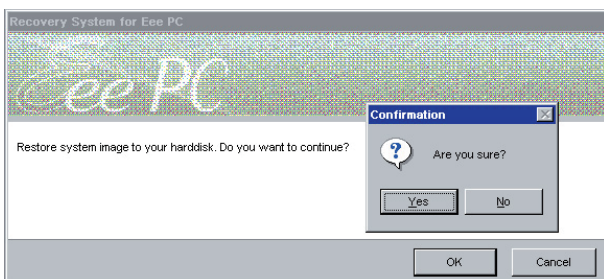
4. Clique em **OK** quando aparecer a caixa de diálogo de **Recovery System for Eee PC (Recuperação do Sistema para o Eee PC)**.



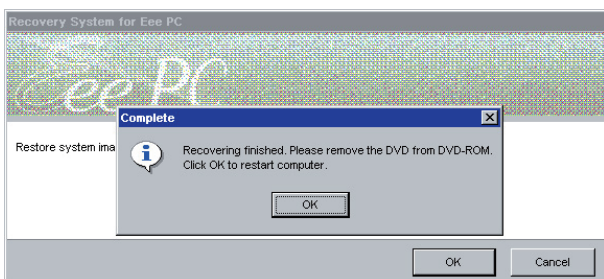
5. Clique em **Yes (Sim)** para iniciar a recuperação do sistema.



A recuperação do sistema implica a perda de todos os seus dados. Não se esqueça de criar uma cópia de segurança dos dados importantes antes de proceder à recuperação do sistema.



6. Após a conclusão da recuperação do sistema, retire o DVD de Suporte da unidade óptica e clique em **OK** para reiniciar o Eee PC.



**Declarações de segurança**

**Direitos de autor**

**Limitação de responsabilidade**

**Manutenção e assistência**

**Apêndice**

# Declarações de segurança

## Declaração da Federal Communications Commission

Este dispositivo está em conformidade com as normas da FCC, secção 15. O funcionamento está sujeito às seguintes duas condições:

- Este dispositivo não pode provocar interferência perigosas e
- Este dispositivo tem de aceitar qualquer interferência recebida, incluindo interferências que possam dar origem a um funcionamento indesejado.

Este equipamento foi testado e chegou-se à conclusão que está em conformidade com os limites para o dispositivo digital de classe B, de acordo com a secção 15 das normas da “Federal Communications Commission” (FCC). Estes limites foram concebidos para disponibilizar uma protecção razoável contra interferências perigosas em instalações residenciais. Este equipamento gera, utiliza e pode irradiar energia de frequência de rádio e, se não for instalado e utilizado de acordo com as instruções, pode provocar interferências perigosas nas comunicações de rádio. Contudo, não há qualquer garantia de que as interferências possam ocorrer numa instalação particular. Se este equipamento não provocar interferências perigosas na recepção de rádio ou de televisão, o que pode ser determinado desligando e voltando a ligar o equipamento, o utilizador é encorajado a tentar corrigir a interferência através de uma ou mais das seguintes medidas:

- Reorientação ou recolocação da antena receptora.
- Aumentar a separação existente entre o equipamento e o receptor.
- Ligue o equipamento a uma tomada num circuito diferente daquele ao qual o receptor está ligado.
- Procure um fornecedor ou um técnico de televisão/rádio com experiência.



**AVISO!** A utilização de um cabo de alimentação do tipo blindado é necessário para ficar em conformidade com os limites de emissões da FCC e para evitar interferências na recepção da televisão e do rádio mais próximos. É essencial utilizar apenas o cabo de alimentação fornecido. Utilize apenas cabos blindados para ligar dispositivos de I/O a este equipamento. É avisado de que as alterações ou modificações que não tenham sido expressamente aprovadas pela parte responsável pela conformidade, pode impedi-lo de utilizar o equipamento.

(Impresso novamente a partir do código da normas federais #47, secção 15.193, 1993. Washington DC: escritório do registo federal, arquivos da nação e administração dos registos, escritório de impressão do governo dos E.U.A.)

## Aviso da FCC relativo à exposição à radiofrequência



Chamada de atenção da FCC: Quaisquer alterações não expressamente aprovadas pela entidade responsável pela compatibilidade do aparelho invalidam a autoridade do utilizador em operar o mesmo. "O fabricante declara que este dispositivo está limitado aos canais 1 a 11 na frequência de 2,4 GHz de acordo com firmware específico controlado nos E.U.A."

Este equipamento é compatível com os limites de exposição à radiação definidos pela FCC e relativamente a um ambiente não controlado. Para manter a conformidade com os requisitos de conformidade de exposição RF da FCC, por favor evite o contacto directo com a antena transmissora durante as transmissões. Os utilizadores finais devem seguir as instruções de funcionamento específicas para satisfazer a conformidade de exposição RF.

Max. Medida SAR ( 1g )

802.11b: 0.097 W/kg

802.11g: 0.062 W/kg

## **Declaração de conformidade (1999/5/EC)**

Os seguintes itens foram completos e são considerados relevantes e suficientes:

- Requisitos essenciais tal como constam do [Artigo 3]
- Requisitos de protecção em termos de saúde e segurança tal como constam do [Artigo 3.1a]
- Testes de segurança eléctrica de acordo com a norma [EN 60950]
- Requisitos de protecção em termos da compatibilidade electromagnética tal como constam do [Artigo 3.1b]
- Testes de compatibilidade electromagnética de acordo com as normas [EN 301 489-1] & [EN 301]
- Testes de acordo com a norma [489-17]
- Utilização efectiva do espectro de radiofrequências tal como consta do [Artigo 3.2]
- Testes de rádio de acordo com a norma [EN 300 328-2]

## **O símbolo CE**

Este é um produto de Classe B para utilização num ambiente doméstico e que pode causar interferências via rádio. Nesta situação, o utilizador pode ter de adoptar as medidas adequadas.

## **Declaração do IC relativa à exposição à radiação e aplicável ao Canadá**

Este equipamento é compatível com os limites de exposição à radiação definidos pelo IC e relativamente a um ambiente não controlado. De forma a assegurar a compatibilidade com os requisitos do IC em termos da exposição à radiofrequência, evite o contacto directo com a antena transmissora durante a operação de transmissão. Os utilizadores finais devem seguir as instruções de funcionamento fornecidas de forma a assegurar a compatibilidade com os limites de exposição à radiofrequência.

O funcionamento do produto está sujeito às duas condições seguintes:

- Este dispositivo não pode causar interferências e
- Este dispositivo deve aceitar quaisquer interferências, incluindo interferências que possam causar um funcionamento indesejado.

Para evitar a recepção de interferências por rádio por parte do serviço licenciado (i.e. sistemas móveis por satélite de co-canal) este dispositivo destina-se a ser utilizado dentro de casa e afastado das janelas de forma a dispor de uma maior protecção. O equipamento (ou respectiva antena transmissora) que seja instalado no exterior está sujeito a licenciamento.

Uma vez que os radares de alta potência são considerados como utilizadores principais (o que significa que têm prioridade) na frequência de 5250-5350 MHz, estes podem acusar interferências e/ou danificar os dispositivos LAN isentos de licenciamento.

Max. Medida SAR ( 1g )

802.11b: 0.097 W/kg

802.11g: 0.062 W/kg

## Canal de Funcionamento Sem Fios para Diferentes Domínios

América do Norte	2.412-2.462 GHz	do Canal 01 ao Canal 11
Japão	2.412-2.484 GHz	do Canal 01 ao Canal 14
Europa ETSI	2.412-2.472 GHz	do Canal 01 ao Canal 13

## Bandas de Frequência Sem Fios Restritas em França

Algumas áreas de França têm uma banda de frequência restrita. O valor máximo autorizado para a utilização dentro de casa é:

- 10mW para toda a banda de 2.4 GHz (2400 MHz–2483.5 MHz)
- 100mW para as frequências entre 2446.5 MHz and 2483.5 MHz



Os canais 10 a 13 inclusive funcionam na banda de 2446.6 MHz a 2483.5 MHz.

Existem poucas possibilidades para utilização no exterior: Em propriedade privada ou em propriedade privada de entidades públicas, a utilização está sujeita a um processo de autorização preliminar pelo Ministério da Defesa, sendo o valor máximo autorizado de 100mW na banda 2446.5–2483.5 MHz. A utilização no exterior em propriedade pública não é permitida.

Nas regiões listadas abaixo, para toda a banda 2.4 GHz:

- Potência máxima autorizada dentro de casa é 100mW
- Potência máxima autorizada no exterior é 100mW

Regiões em que a utilização da banda 2400–2483.5 MHz é permitida com um EIRP inferior a 100mW dentro de casa e inferior a 10mW no exterior:

01 Ain Orientales	02 Aisne	03 Allier
05 Hautes Alpes	08 Ardennes	09 Ariège
11 Aude	12 Aveyron	16 Charente
24 Dordogne	25 Doubs	26 Drôme
32 Gers	36 Indre	37 Indre et Loire
41 Loir et Cher	45 Loiret	50 Manche
55 Meuse	58 Nièvre	59 Nord

60 Oise	61 Orne	63 Puy du Dôme
64 Pyrénées Atlantique	66 Pyrénées	67 Bas Rhin
68 Haut Rhin	70 Haute Saône	
71 Saône et Loire	75 Paris	
82 Tarn et Garonne	84 Vaucluse	88 Vosges
89 Yonne	90 Territoire de Belfort	
94 Val de Marne		

É provável que estes requisitos venham a sofrer alterações ao longo do tempo, permitindo-lhe utilizar a sua placa de LAN sem fios em mais áreas dentro de França. Consulte a página Web da ART para obter as informação mais recentes ([www.art-telecom.fr](http://www.art-telecom.fr))




---

A sua placa WLAN transmite menos de 100mW, mas mais de 10mW.

---

## Avisos de segurança da UL

Necessário para o equipamento (telefone) de telecomunicações de cobertura UL 1459, para ser ligado electricamente a uma rede de telecomunicações que tenha uma tensão de funcionamento com a terra que não exceda o pico de 200 V, 300 V pico para pico e 105 V rms e instalada ou utilizada em conformidade com o “National Electrical Code” (NFPA 70).

Quando utilizar o modem do PC Portátil, devem sempre seguir-se as precauções de segurança básica para reduzir o risco de incêndio, choque eléctrico e lesões nas pessoas, incluindo as seguintes:

- **Não utilize** o PC Portátil perto da água, por exemplo, perto de uma banheira, taça para lavar as mãos, lava-loiças ou numa lavandaria, numa base molhada ou perto de uma piscina.
- **Não utilize** o PC Portátil durante uma tempestade eléctrica. Poderá haver o risco remoto de ocorrer um choque eléctrico resultante de um trovão.
- **Não utilize** o PC Portátil nas proximidades de uma fuga de gás.

Necessário para as baterias de lítio de cobertura principal (não-recarregáveis) e de cobertura secundária (recarregáveis) para UL 1642 para utilizar como fontes de alimentação nos produtos. Estas baterias contêm lítio metálico ou uma liga de lítio e podem consistir numa única célula electroquímica ou em duas ou mais células ligadas em série, paralelo ou ambos, que convertam energia química em energia eléctrica através de uma reacção química irreversível ou reversível.

- Não deite o conjunto de baterias do PC Portátil no fogo, porque pode explodir. Verifique os códigos locais para ficar a saber se há instruções especiais relativas à eliminação para reduzir o risco de lesões nas pessoas por causa do fogo ou de explosões.
- Não utilize os transformadores de alimentação ou as baterias de outros dispositivos para reduzir o risco da ocorrência de lesões físicas por causa do fogo ou de uma explosão. Utilize apenas transformadores de alimentação certificados pela UL ou baterias fornecidas pelo fabricante ou por revendedores autorizados.

## Requisitos para a poupança de energia

Os produtos que disponham de potências nominais até os 6 A e pesem mais do que 3 kg têm de utilizar cabos de alimentação aprovados superiores ou iguais a: H05VV-F, 3 G, 0,75mm<sup>2</sup> ou H05VV-F, 2 G, 0,75mm<sup>2</sup>.



O símbolo do caixote do lixo com uma cruz por cima indica que o produto (equipamento eléctrico e electrónico) não deve ser depositado junto do lixo doméstico. Consulte os regulamentos locais relativamente à eliminação de equipamentos electrónicos.

## Avisos Nórdicos sobre Lítio (para baterias de íões de lítio)

<b>English</b>	CAUTION! Danger of explosion if battery is incorrectly replaced. Replace only with the same or equivalent type recommended by the manufacturer. Dispose of used batteries according to the manufacturer's instructions.
<b>Italiano</b>	ATTENZIONE! Rischio di esplosione della batteria se sostituita in modo errato. Sostituire la batteria con un una di tipo uguale o equivalente consigliata dalla fabbrica. Non disperdere le batterie nell'ambiente.
<b>Deutsch</b>	VORSICHT! Explosionsgefahr bei unsachgemäßen Austausch der Batterie. Ersatz nur durch denselben oder einem vom Hersteller empfohlenem ähnlichen Typ. Entsorgung gebrauchter Batterien nach Angaben des Herstellers.
<b>Dansk</b>	ADVARSEL! Lithiumbatteri - Eksplosionsfare ved fejlagtig håndtering. Udskiftning må kun ske med batteri af samme fabrikat og type. Levér det brugte batteri tilbage til leverandøren.
<b>Svenska</b>	VARNING! Explosionsfara vid felaktigt batteribyte. Använd samma batterityp eller en ekvivalent typ som rekommenderas av apparattillverkaren. Kassera använt batteri enligt fabrikantens instruktion.
<b>Suomi</b>	VAROITUS! Paristo voi räjähtää, jos se on virheellisesti asennettu. Vaihda paristo ainoastaan laitevalmistajan suosittellemaan tyyppiin. Hävitä käytetty paristo valmistajan ohjeiden mukaisesti.
<b>Français</b>	ATTENTION! Il y a danger d'explosion s'il y a remplacement incorrect de la batterie. Remplacer uniquement avec une batterie du même type ou d'un type équivalent recommandé par le constructeur. Mettre au rebut les batteries usagées conformément aux instructions du fabricant.
<b>Norsk</b>	ADVARSEL! Eksplosjonsfare ved feilaktig skifte av batteri. Benytt samme batteritype eller en tilsvarende type anbefalt av apparatfabrikanten. Brukte batterier kasseres i henhold til fabrikantens instruksjoner.
<b>日本語</b>	標準品以外の使用は、危険の元になります。交換品を使用する場合、製造者に指定されるものを使って下さい。製造者の指示に従って処理して下さい。

## Direitos de autor

Nenhuma parte deste manual, incluindo os produtos e software aqui descritos, pode ser reproduzida, transmitida, transcrita, armazenada num sistema de recuperação, ou traduzida para outro idioma por qualquer forma ou por quaisquer meios, excepto a documentação mantida pelo comprador como cópia de segurança, sem o consentimento expresso e por escrito da ASUSTeK COMPUTER INC. ("ASUS").

A ASUS FORNECE ESTE MANUAL "TAL COMO ESTÁ" SEM QUALQUER TIPO DE GARANTIA QUER EXPRESSA QUER IMPLÍCITA, INCLUINDO MAS NÃO LIMITADA ÀS GARANTIAS IMPLÍCITAS OU QUALIDADE OU ADEQUABILIDADE PARA UM DETERMINADO FIM. EM CIRCUNSTÂNCIA ALGUMA PODE A ASUS, SEUS DIRECTORES, OFICIAIS, EMPREGADOS OU AGENTES, SER RESPONSABILIZADA POR QUAISQUER DANOS INDIRECTOS, ESPECIAIS, ACIDENTAIS OU CONSEQUENTES (INCLUINDO DANOS PELA PERDA DE LUCROS, PERDA DE NEGÓCIO, PERDA DE UTILIZAÇÃO OU DE DADOS, INTERRUPÇÃO DA ACTIVIDADE, ETC.) MESMO QUE A ASUS TENHA SIDO ALERTADA PARA A POSSIBILIDADE DE OCORRÊNCIA DE TAIS DANOS, RESULTANTES DE QUALQUER DEFEITO OU ERRO NESTE MANUAL OU NO PRODUTO.

Os nomes dos produtos e das empresas mencionados neste manual podem ou não ser marcas registadas ou estarem protegidos por direitos de autor que pertencem às respectivas empresas. Estes nomes são aqui utilizados apenas para fins de identificação ou explicação, para benefício dos proprietários e sem qualquer intenção de violação dos direitos de autor.

AS ESPECIFICAÇÕES E INFORMAÇÕES CONTIDAS NESTE MANUAL SÃO FORNECIDAS APENAS PARA FINS INFORMATIVOS E ESTÃO SUJEITAS A ALTERAÇÃO EM QUALQUER ALTURA SEM AVISO PRÉVIO, NÃO CONSTITUINDO QUALQUER OBRIGAÇÃO POR PARTE DA ASUS. A ASUS NÃO ASSUME QUALQUER RESPONSABILIDADE POR QUAISQUER ERROS OU IMPRECIÇÕES QUE POSSAM APARECER NESTE MANUAL, INCLUINDO OS PRODUTOS E SOFTWARE NELE DESCRITOS.

**Copyright © 2008 ASUSTeK COMPUTER INC. Reservados todos os direitos.**

## Limitação de responsabilidade

Podem haver situações em que devido a um erro da ASUS ou de terceiros, o utilizador tenha direito a pedir à ASUS uma compensação por danos causados. Nesta situação, e independentemente da compensação que possa pedir à ASUS, a ASUS apenas se compromete a compensar os ferimentos causados (incluindo a morte) e os danos materiais a bens e a bens pessoais tangíveis; ou os danos actuais ou directos resultantes da omissão ou falha em executar determinadas obrigações legais obrigatórias no âmbito desta garantia e tendo como base o preço listado no contrato e relativo a cada produto.

A ASUS apenas se responsabiliza ou indemniza as perdas, os danos ou os pedidos feitos com base no contrato, e pelos actos ilícitos ou violações nos termos desta garantia.

Estes limites aplicam-se também aos fornecedores da ASUS e seus revendedores. Este é o limite máximo de responsabilidade da ASUS; seus fornecedores e revendedores.

EM CIRCUNSTÂNCIA ALGUMA PODE A ASUS SER RESPONSABILIZADA PELO SEGUINTE: (1) PEDIDOS DE COMPENSAÇÃO DE TERCEIROS DEVIDO A DANOS; (2) PERDA OU DANOS SOFRIDOS EM TERMOS DOS DADOS, OU (3) DANOS ESPECIAIS, ACIDENTAIS OU INDIRECTOS OU AINDA QUAISQUER CONSEQUÊNCIAS DE CARÁCTER ECONÓMICO (INCLUINDO PERDA DE RECEITAS OU POUPANÇAS), MESMO QUE A ASUS, SEUS FORNECEDORES OU REVENDEDORES TENHA SIDO INFORMADA DESTA POSSIBILIDADE.

## Manutenção e assistência

Visite o nosso web site multilingue em <http://support.asus.com>