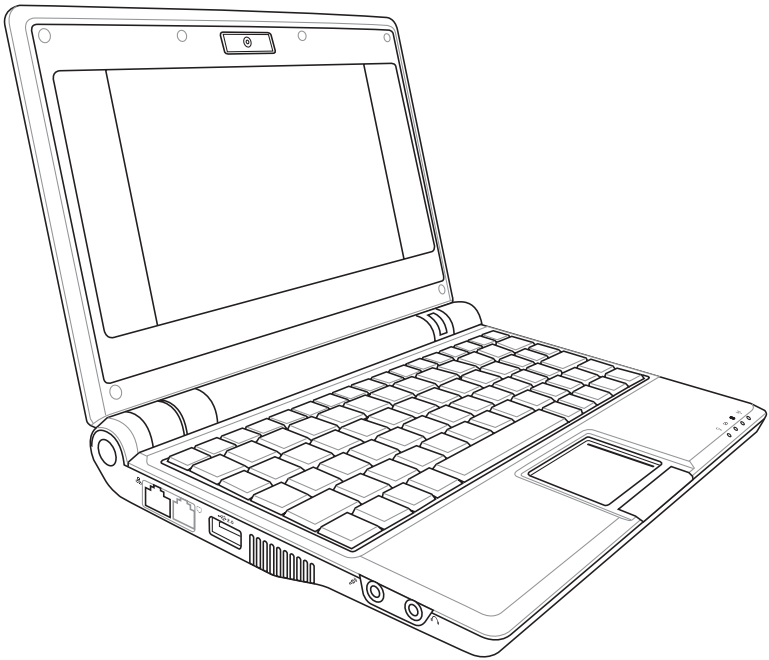


# Eee PC

**kasutusjuhendi**

**Windows® XP versioon**

**Eee PC 701SD seeria**



Juuli 2008

# Sisukord

## 1. peatükk: Eee PC tutvustus

Käesolevast kasutusjuhendist .....	1-2
Märkused kasutusjuhendile .....	1-3
Ettevaatusabinõud .....	1-4
Transpordihoiatused .....	1-5
Akude laadimine.....	1-5
Ettevaatusabinõud lennukil kasutamiseks.....	1-5
Eee PC ettevalmistamine.....	1-6

## 2. peatükk: Osade tundmine

Pealmine külg .....	2-2
Põhi .....	2-6
Parem külg .....	2-8
Vasak külg .....	2-9
Tagakülg .....	2-10

## 3. peatükk: Alustamine

Toitesüsteem.....	3-2
Vahelduvvoolu toite kasutamine.....	3-2
Akutoite kasutamine .....	3-4
Aku hooldus .....	3-5
Toiterežiim.....	3-6
Super Hybrid Engine .....	3-6
Puuteplaat .....	3-7
Klaviatuuri kasutamine .....	3-9
Spetsiaalsed funktsiooniklahvid .....	3-9
Esmakordne käivitamine .....	3-12
Töölaud.....	3-15
ASUS EeePC tegumiriba utiliit .....	3-16
Väljalülitamine.....	3-18

## 4. peatükk: Eee PC kasutamine

Võrguühendus .....	4-2
Traadita võrguühenduse konfigureerimine.....	4-2
Võrguühenduse konfigureerimine .....	4-4

# Sisukord

Veebilehtede sirvimine.....	4-10
ASUSi värskendus.....	4-11
BIOS-e uuendamine Interneti vahendusel .....	4-11
BIOS-i uuendamine BIOS-i faili abil .....	4-13
Outlook Express .....	4-14
Skype™ (valitud mudelitel).....	4-15
Microsoft® Works (teatud riikides) .....	4-16
Microsoft® Works'i avamine.....	4-16
Microsoft® Works'i kasutamine.....	4-17
Super Hybrid Engine .....	4-20
Super Hybrid Engine'i režiimid .....	4-20
ASUS Eee PC tehnilised värskendused .....	4-21
Eee Storage .....	4-21

## 5. peatükk: Toe DVD jasüsteemitaaste

Toe DVD informatsioon.....	5-2
Toe DVD käivitamine .....	5-2
Menüü Draiverid .....	5-2
Menüü Utiliidid.....	5-3
Kontakt .....	5-4
Muu informatsioon .....	5-4
Süsteemitaaste.....	5-5
Toe DVD .....	5-5

## Lisa

Avaldused ja ohutusandmed.....	A-2
Autoriõiguste teave.....	A-11
Vastutuse piirang .....	A-12
Teenindus ja tugi.....	A-12





**Käesolevast kasutusjuhendist**

**Märkused kasutusjuhendile**

**Ettevaatusabinõud**

**Eee PC ettevalmistamine**

**Eee PC tutvustus**  
**1**

# Käesolevast kasutusjuhendist

Loete sülearvuti Eee PC kasutusjuhendit. Käesolev kasutusjuhend annab teavet Eee PC komponentide kohta ja selgitab, kuidas neid kasutada. Järgmised osad on kasutusjuhendi peamised osad:

## 1. Eee PC tutvustus

Tutvustab Eee PC ja käesolevat kasutusjuhendit.

## 2. Osade tundmine

Annab teavet Eee PC osade kohta.

## 3. Alustamine

Annab teavet Eee PC töö alustamise kohta.

## 4. Eee PC kasutamine

Annab teavet Eee PC utiliitide kohta.

## 5. Süsteemitaaste

Annab teile teavet süsteemitaaste kohta.

## 6. Windows® XP installeerimine

Annab teile teavet, kuidas installida Windows® XP ja toe CD sisu oma Eee PC-le.

## 7. Lisa

Esitab volitatud edasimüüjate nimekirja ja ohutusnõuded.



Tegelikud kombineeritud rakendused erinevad mudeliti ja riigiti. Teie Eee PC võib erineda käesolevas juhendis toodud illustratsioonidest. Palun käsitlege Eee PC juhendit asjakohase dokumendina.

# Märkused kasutusjuhendile

Mõningaid märkusi ja hoiatusi kasutatakse terves kasutusjuhendis, et saaksite teatud ülesanded ohutult ja tõhusalt täita. Nendel märkustel on erinevad tähtsustasemed:



---

**HOIATUS!** Oluline teave, mida ohutuse tagamiseks järgida tuleb.

---



---

**TÄHTIS!** Oluline teave, mida andmete, komponentide või inimeste kahjustamise vältimiseks järgida tuleb.

---



---

**VIHJE:** Vihjed ülesannete täitmiseks.

---



---

**MÄRKUS:** Teave konkreetseteks olukordadeks.

---

# Ettevaatusabinõud

Järgmised ettevaatusabinõud pikendavad Eee PC eluiga. Järgige kõiki ettevaatusabinõusid ja juhiseid. Kui kasutusjuhendis pole teisiti märgitud, laske kõik parandustööd teha kvalifitseeritud isikutel. Ärge kasutage kahjustunud toitejuhtmeid, lisaseadmeid ega välisseadmeid. Ärge kasutage seadme pinnal ega selle lähedal tugevaid lahusteid, näiteks vedelaid, benseeni või muid kemikaale.



Enne puhastamist ühendage vahelduvvoolu toide lahti ja eemaldage aku(d). Pühkige Eee PC-d puhta käsna või seemisnahast lapiga, mida on niisutatud mitteresoonitava puhastusvahendi ja väheste veega, ning eemaldage liigne niiskus kuiva lapiga.



ÄRGE asetage akut ebaühtlasele või ebakindlale tööpinnale. Kui aku ümbris on kahjustada saanud, pöörduge teenindusse.



ÄRGE asetage Eee PC peale ega sisse esemeid.



ÄRGE hoidke sülearvutit määratud ega tolmustel pindadel. ÄRGE kasutage gaasilekke ajal.



ÄRGE laske akul kokku puutuda tugeva magnet- või elektriväljaga.



ÄRGE vajutage ega puudutage ekraaniosa. Ärge hoidke sülearvutit koos väikeste esemetega, mis võivad arvutit kraapida või selle sisse sattuda.



ÄRGE kasutage sülearvutit vihma käes ega vedelike ja niiskuse lähedal. ÄRGE kasutage modemit magnetitormide ajal.



ÄRGE hoidke Eee PC süles ega keha peal - kuumaga kokkupuude võib tekitada ebamugavust või vigastusi.



Ohutusnõuded akule: ÄRGE visake akut tulle. ÄRGE lühistage aku kontakte. ÄRGE võtke akut koost lahti.



**OHUTU TEMPERAATUUR:** Sülearvutit Eee PC võib kasutada ümbritseva temperatuuri vahemikus 5°C (41°F) kuni 35°C (95°F)



**TOITEPINGE:** Vaadake Eee PC põhjal asuvat silti ja veenduge, et teie toiteadapter vastab toitepingele.



ÄRGE visake Eee PC-d olmeprügi hulka. Vaadake kohalikke elektroonikatoodete kõrvaldamise eeskirju.



ÄRGE kandke ega katke sisselülitatud Eee PC materjalidega, mis vähendavad õhuringlust, näiteks nagu kandekott.

## Transpordihoiatused

Valmistamaks Eee PC-d transportimiseks ette, peate sulgema ekraanipaneeli, et kaitsta ekraani ja klaviatuuri.

Eee PC pind tuhmub kergesti, kui selle eest ei hoolitseta. Jälgige, et transpordi ajal arvuti pinda ei hõõrutaks või kraabitaks. Te võite panna Eee PC mustuse, vee, löökide ja kriimustuste eest kaitsmiseks vastavasse kotti.

## Akude laadimine

Kui plaanite akutoidet kasutada, laadige akukomplekt ja täiendavad akukomplektid kindlasti enne pikematele reisidele minekut. Pidage meeles, et toiteadapter laadib akut seni, kuni see on ühendatud arvutiga ja lülitatud toiteallikasse. Pange tähele, et aku laadimine võtab rohkem aega, kui Eee PC-d samal ajal kasutatakse.

## Ettevaatusabinõud lennukil kasutamiseks

Kui soovite oma Eee PC-d lennukis kasutada, võtke ühendust oma lennufirmaga. Enamik lennufirmasid piiravad elektroonikaseadmete kasutamist. Enamik lennufirmasid lubavad elektroonikat kasutada vaid enne ja pärast õhkutõusmist ja maandumist, mitte nende ajal.

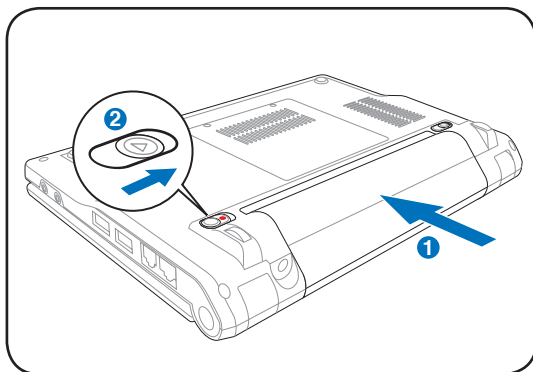


Lennujaamades on kolm peamist tüüpi turvaseadmeid: röntgenmasinad (kasutatakse konveierilindil asuvatel esemetel), magnetdetektorid (kasutatakse turvakontrolli läbivatel inimestel) ja metallotsijad (käes hoitavad seadmed inimeste või üksikute esemete kontrollimiseks). Võite oma Eee PC ja disketid läbi lennujaama röntgenmasina saata. Sellele vaatamata soovitatakse mitte saata Eee PC-d ega diskette läbi lennujaama magnetdetektorite või lasta neil kokku puutuda metallotsijaga.

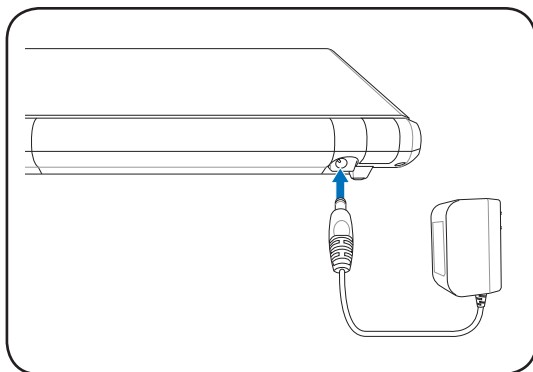
# Eee PC ettevalmistamine

Need on vaid kiired juhised Eee PC kasutamiseks. Lugege järgmistest peatükkidest üksikasjalikumat teavet.

## 1. Paigaldage aku

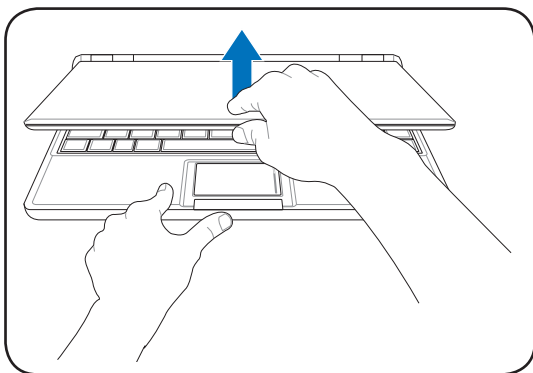


## 2. Ühendage vahelduvvoolu toite adapter

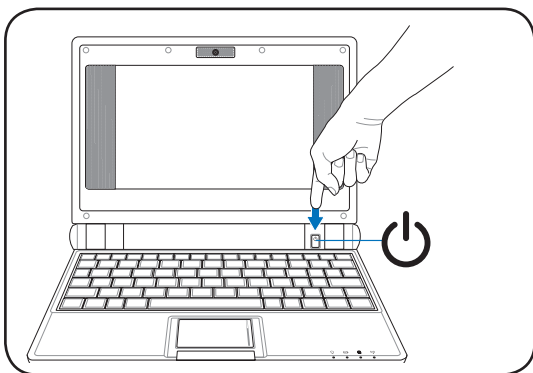


Seinakontaktide tüübid erinevad riigiti. Teie Eee PC tarnitakse koos teie riigi standardile vastava adapteriga. Ülal antud illustratsioon on ainult viiteks ja ei pruugi täpselt teie konkreetset konfiguratsiooni näidata. Vt peatükki 3, leidmaks üksikasjalikumat teavet.

### 3. Avage ekraanipaneel



### 4. Lülitage Eee PC sisse



Kui ekraanipaneeli avate, ärge suruge seda alla lauani, kuna selle hinged võivad katki minna! Ärge kunagi tõstke Eee PC-d ekraanipaneelist!





**Pealmine külg**

**Põhi**

**Parem külg**

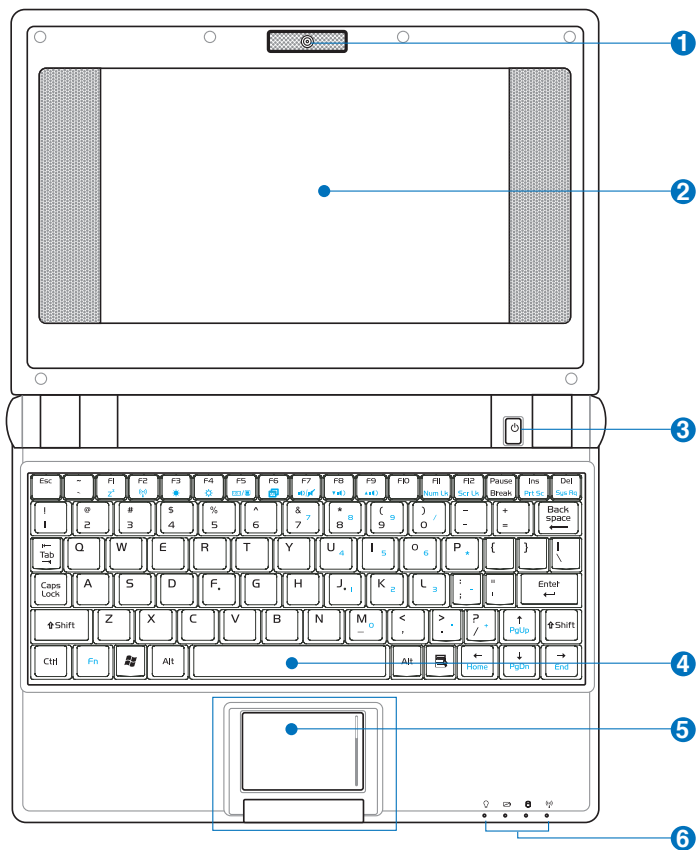
**Vasak külg**

**Tagakülg**

**Osade tundmine** 2

# Pealmine külg

Vaadake allpool olevat joonist, et leida komponendid sellel Eee PC küljel.



Klaviatuur erineb riigiti.

### 1 **Sisseehitatud kaamera (valitud mudelitel)**

Sisseehitatud kaamera võimaldab teha pilte või salvestada videot.

### 2 **Ekraanipaneel**

Ekraanipaneel toimib sarnaselt lauaarvuti monitorile. Eee PC kasutab aktiivmaatriks TFT LCD-d, mis pakub suurepäraselt pilti nagu lauaarvutite monitoridki. Erinevalt lauaarvutite monitoridest ei väljasta LCD paneel kiirgust ega virvenda, nii et väsitab vähem silmi. Kasutage ekraani puhastamiseks pehmet lappi ilma kemikaalideta (kasutage vajadusel vaid puhast vett).

### 3 **Toitelüliti**

Toitelülitist saab Eee PC-d sisse (ON) ja välja (OFF) lülitada ning taaskäivitada. Sülearvuti sisselülitamiseks vajutage nuppu üks kord ning väljalülitamiseks hoidke seda all. Toitelüliti töötab vaid siis, kui ekraanipaneel on avatud.

### 4 **Klaviatuur**

Klaviatuur on mugavate nuppudega ja toetamisalaga mõlema käe jaoks.

### 5 **Puuteplaat ja nupud**

Puuteplaat ja selle nupud koosnevad osutusseadmest, mis funktsioneerib samamoodi nagu lauaarvuti hiir. Puuteplaadi all asuv vasak ja parem nupp on võrdsed hiire vastava vasaku ja parema nupuga. Veebis ja dokumentides navigeerimisel saab kasutada kerimist.

6



## Olekuindikaatorid (ees)



### Toiteindikaator

Toiteindikaator süttib, kui Eee PC on sisse lülitatud, ning vilgub aeglaselt, kui Eee PC on Save-to-RAM ooterežiimil. See indikaator kustub, kui Eee PC välja lülitatakse.



### Aku laadimistaseme indikaator

Aku laadimistaseme indikaator (LED) näitab aku laetuse taset järgmiselt:

#### Toide on SEES

	Vahelduvvoolu režiim	Akurežiim
Aku laetuse tase on 100%-80%	Oranž, SEES	Roheline, SEES
Aku laetuse tase on 80%-10%	Oranž, vilgub aeglaselt	Roheline, vilgub aeglaselt
Aku laetuse tase on alla 10%	Oranž, vilgub kiiresti	Roheline, vilgub kiiresti

#### Mod repaus / Oprit

	Vahelduvvoolu režiim	Akurežiim
Aku laetuse tase on 100%-80%	Oranž, SEES	Väljas
Aku laetuse tase on 80%-10%	Oranž, vilgub aeglaselt	Väljas
Aku laetuse tase on alla 10%	Oranž, vilgub kiiresti	Väljas



Aku laadimistaseme indikaator ei põle, kui aku on Eee PC eemaldatud.



### **SSD kõvaketta indikaator**

Kettaajami indikaator vilgub, kui kettaajamile kirjutatakse andmeid või loetakse sealt.



### **Traadita side indikaator**

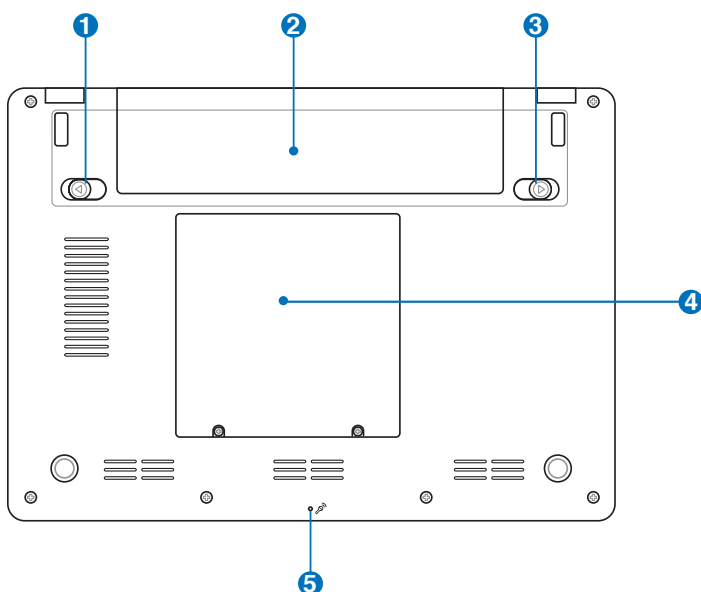
Leidub vaid sisseehitatud traadita LANiga mudelitel.  
Kui sisse ehitatud traadita LAN on aktiveeritud, siis see indikaator põleb.

# Põhi

Vaadake allpool olevat joonist, et leida komponendid sellel Eee PC küljel.



Sõltuvalt mudelist või põhja välimus varieeruda.



Eee PC põhi võib minna väga kuumaks. Eee PC kasutades olge ettevaatlik, kui see töötab või on hiljuti töötanud. Laadimise või töö ajal on kõrge temperatuur normaalne. ÄRGE kasutage pehmetel pindadel, nagu voodid või sohvad, mis võivad ventilaatorid blokeerida. ET VÄLTIDA KUUMA POOLT PÕHJUSTATAVAID KAHJUSTUSI, ÄRGE ASETAGE Eee PC ENDALE SÜLLE EGA MUUDELE KEHAOSADELE

### 1 **Aku vedrulukk**

Vedrugaku lukk hoiab aku kindlalt oma kohal. Kui aku on sisestatud, siis see lukustub automaatselt. Akut eemaldades peab vedrulukk jääma lukustamata asendisse.

### 2 **Akuplokk**

Toiteallikaga ühendades hakkab aku automaatselt laadima ning annab arvutile toidet, kui toiteallikas ei ole ühendatud. See võimaldab arvutiga ringi liikuda. Aku püsivus sõltub kasutamisest ja aku spetsifikatsioonidest. Akut ei saa lahti võtta ning see tuleb osta ühe seadmena.

### 3 **Akulukk - käsitsi rakendatav**

Aku paigalhoidmiseks kasutatakse käsitsi rakendatavat akulukku. Aku sisestamiseks või eemaldamiseks lükake akulukk lukustamata asendisse. Pärast aku sisestamist lükake lukk käsitsi lukustatud asendisse.

### 4 **SSD kõvaketas ja mälu pesa**

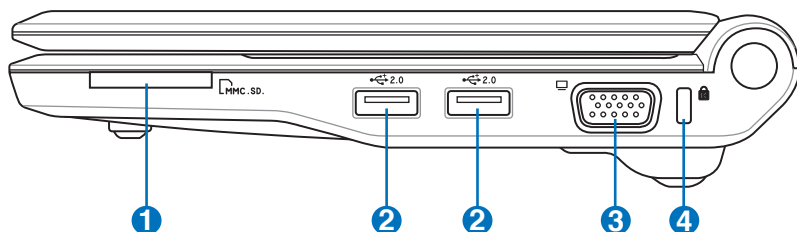
SSD kõvaketas ja mälu asuvad vastavas pesas. .

### 5 **Mikrofon (sisse ehitatud)**

Sisse ehitatud mono-mikrofoni saab kasutada skype'i jaoks, heli peale lugemiseks või lihtsatateks helisalvestusteks.

# Parem külg

Vaadake allpool olevat joonist, et leida komponendid sellel Eee PC küljel.



## 1 Mälukaardi pesa

Sisseehitatud mälukaardilugeja loeb MMC/SD kaarte sellistelt seadmetelt nagu digitaalkaamerad, MP3-mängijad, mobiiltelefonid ja pihuarvutid.

## 2 2.0 USB port (2.0/1.1)

USB (universaalne järjestiksiin) port sobib USB 2.0 või USB 1.1 seadmetega, nagu klaviatuurid, osutusseadmed, kaamerad ja säilitusseadmed, mis on jadamisi ühendatud kuni 12 Mbit/sek (USB 1.1) ja 480 Mbit/sec (USB 2.0). USB võimaldab ühel arvutil samaaegselt kasutada paljusid seadmed ning mõned välisseadmed toimivad täiendavate pistikute või jaoturitena. USB toetab ka kiirühendamise funktsiooni.

## 3 Ekraani (monitori) väljund

15-pin D-sub monitori port toetab standardset VGA-ühilduvat seadet, nagu monitor või projektor, et võimaldada vaatamist suuremal välisekraanil.

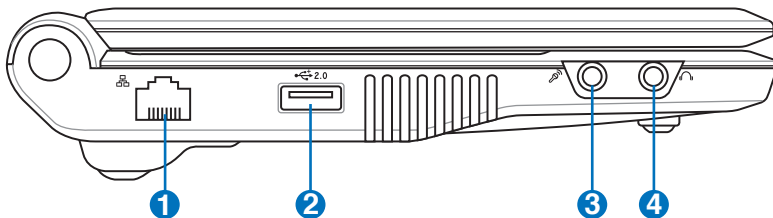
## 4 Kensington® lukuport

Kensington® lukuport võimaldab Eee PC kaitsta Kensington® ühilduvate turvatoodetega. Need turvatooted hõlmavad tavaliselt metallkaablit ja lukku, mis takistavad Eee PC eemaldamist fikseeritud objektilt.



# Vasak külg

Vaadake allpool olevat joonist, et leida komponendid sellel Eee PC küljel.



## 1 LAN port

8-pin RJ-45 LAN port (10/100 Mbit) toetab kohalikku võrku ühendamiseks standardset Etherneti kaablit. Sisse ehitatud konnektor võimaldab mugavat kasutust ilma lisaadapteriteta.

## 2 USB port (2.0/1.1)

USB (universaalne järjestiksiin) port sobib USB 2.0 või USB 1.1 seadmetega, nagu klaviatuurid, osutusseadmed, kaamerad ja säilitusseadmed, mis on jadamisi ühendatud kuni 12 Mbit/sek (USB 1.1) ja 480 Mbit/sec (USB 2.0). USB võimaldab ühel arvutil samaaegselt kasutada paljusid seadmed ning mõned välisseadmed toimivad täiendavate pistikute või jaoturitena. See toetab ka kiirühendamise funktsiooni.

## 3 Mikrofoni pistik

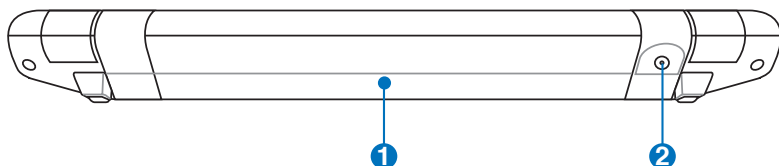
Mikrofoni pistik on mõeldud Skype, helisalvestiste või tavaliste audiosalvestiste jaoks mikrofoni ühendamiseks.

## 4 Kõrvaklappide väljundi pistik

1/8" stereo kõrvaklappide pistik (3.55mm) ühenda Eee PC audio väljundsignaali võimendatud kõlarite või kõrvaklappidega. Selle pistiku kasutamine desaktiveerib sisse ehitatud kõlarid automaatselt.

# Tagakülg

Vaadake allpool olevat joonist, et leida komponendid sellel Eee PC küljel.



## 1 Akuplokk

Toiteallikaga ühendades hakkab aku automaatselt laadima ning annab arvutile toidet, kui toiteallikas ei ole ühendatud. See võimaldab arvutiga ringi liikuda. Aku püsivus sõltub kasutamisest ja aku spetsifikatsioonidest. Akut ei saa lahti võtta ning see tuleb osta ühe seadmena.

## 2 Toide (alalisvool)

Selle pistikuga kasutamisel konverteerib kaasasolev toiteadapter vahelduvvoolu alalisvooluks. Selle pistiku kaudu antav toide annab Eee PC toidet ja laadib sisemist akut. Et vältida sülearvuti ja aku kahjustamist, kasutage alati kaasasolevat toiteadapterit.



---

ETTEVAATUST: KASUTAMISEL VÕIB KUUMENEDA. JÄLGIGE, ET TE EI KATA ADAPTERIT KINNI, NING HOIDKE SEDA KEHAST EEMAL.

---

**Toitesüsteem**

**Puuteplaat**

**Klaviatuuri kasutamine**

**Esmakordne käivitamine**

**Töölaud**

**ASUS EeePC tegumiriba utiliit**

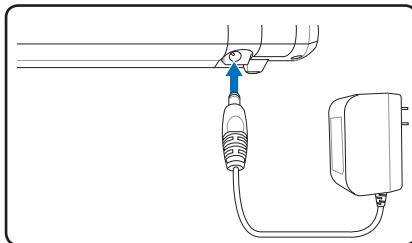
**Väljalülitamine**

**Alustamine** 3

# Toitesüsteem

## Vahelduvvoolu toite kasutamine

Eee PC toitesüsteem koosneb kahest osast - toiteadapterist ja akutoitesüsteemist. Toiteadapter muudab vahelduvvoolu seinapistikust alalisvooluks, mida Eee PC tarvitab. Teie Eee PC on kaasas universaalne vahelduvvoolu-alalisvoolu adapter ühendusega ükskõik millisesse 100V-120V, samuti 220V-240V pistikupessa, reguleerimata lüliteid ning kasutamata toitemuundureid. Erinevates riikides võib vaja minna adapterit, et ühendada kaasasolev USA standardile vastav vahelduvvoolu toitekaabel muu standardiga. Enamikus hotellides on universaalsed pistikupesad, et saaks kasutada erinevaid toitekaableid ning pingeid. Alati on kõige parem küsida kogenud reisijatelt teavet vahelduvvoolu väljundpinge kohta sihtriikides, enne kui reisile asute.

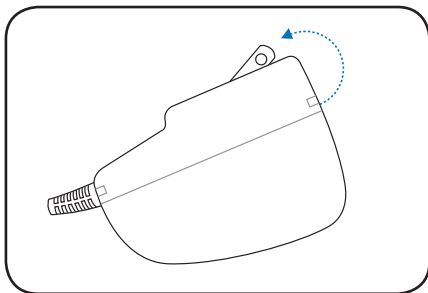


TOITEADAPTER VÕIB KASUTAMISEL KUUMAKS MUUTUDA. JÄLGIGE, ET TE EI KATA ADAPTERIT KINNI, NING HOIDKE SEDA KEHAST EEMAL.

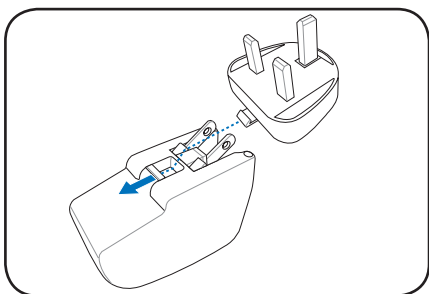
## Harupistikuga adapteri paigaldamine

Järgige vajadusel alltoodud juhiseid, enne kui paigaldate harupistikuga adapteri.

1. Kallutage haru kergelt kaldenurga järgi.



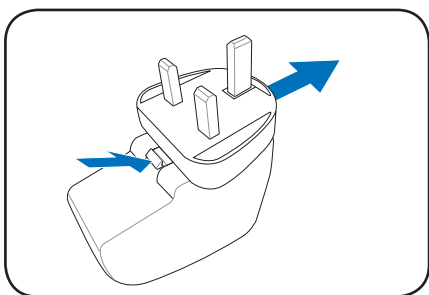
2. Paigutage pistik täpselt ning pange see paika.



### Harupistikuga adapteri eemaldamine

Järgige vajadusel alltoodud juhist, enne kui eemaldate harupistikuga adapteri.

- Vajutage kinnitusklaambrit ning tõmmake pistik välja.



Käesolev Eee PC tarnitakse kas kahe- või kolmeharulise pistikuga adapteriga, sõltuvalt piirkonnast, et see sobiks teie seina pistikupesaga.



Võib tekkida kahjustusi, kui kasutate Eee PC toiteks muud adapterit või kasutate Eee PC adapterit muude elektriseadmete toiteks. Kui vahelduvvoolu-alalisvoolu adapterist tuleb suitsu, kõrbelõhna või liigset kuumust, laske see üle vaadata. Laske vahelduvvoolu-alalisvoolu adapter üle vaadata, kui kahtlustate, et see on vigane. Te võite vigase vahelduvvoolu-alalisvoolu adapteriga kahjustada nii akuplokki(-plokke) kui Eee PC.

## Akutoite kasutamine

Eee PC on mõeldud tööks eemaldatava akuplokiga. Akuplokk koosneb mitmest kokkupandud akuelemendi komplektist. Täielikult laetud akuplokk võimaldab teie Eee PC-le mõned tunnid tööd, kuid tegelik tööaeg oleneb teie üldistest tööharjumustest, CPU-st, süsteemi mälumahust ning ekraani suurusest. Täiendavad akuplokid on valikulised ning neid saab osta eraldi Eee PC edasimüüjalt.

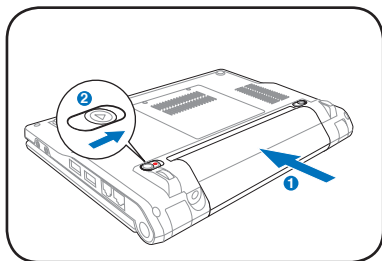


Ärge unustage akut täis laadida (8 tundi või rohkem) enne esmakasutust ning iga kord, kui see on tühjenenud, et aku eluiga pikendada. Aku saavutab maksimaalse mahutavuse mõne laadimis-/tühjenemistsükli järel.

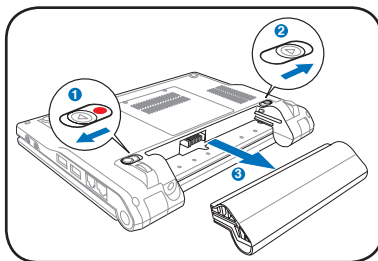
## Akuploki paigaldamine ja eemaldamine

Teie Eee PC-sse ei pruugi akuplokk paigaldatud olla. Sellisel juhul kasutage akuploki paigaldamiseks järgnevaid toiminguid.

### Akuploki paigaldamiseks:



### Akuploki eemaldamiseks:



- Kasutage ainult akuplokke ja toiteadaptereid, mis tarnitakse käesoleva Eee PC või mille tootja või edasimüüja on konkreetselt antud mudeli puhul kasutamiseks heaks kiitnud, vastasel juhul võite te Eee PC kahjustada.
- Ärge mingil juhul püüdke akuplokki eemaldada, kui Eee PC on SISSE lülitatud, kuna see võib kaasa tuua töödeldavate andmete kao.

## Aku hooldus

Eee PC akuplokil, nagu kõigil taaslaetavatel akudel, on piiratud taaslaadimiskordade arv. Akuploki kasulik eluiga sõltub ümbritsevast temperatuurist, niiskusest ning sellest, kuidas Eee PC kasutatakse. Ideaalsel juhul kasutatakse akut temperatuurivahemikus 5°C ja 35°C (41°F ja 95°F). Samuti peate te arvestama, et Eee PC sisetemperatuur on kõrgem kui välistemperatuur. Igasugune temperatuur üles- või allapoole nimetatud vahemikku lühendab aku eluiga. Igal juhul väheneb lõpuks akuploki kasutusaeg ning käesoleva Eee PC jaoks tuleb volitatud vahendajalt osta uus akuplokk. Kuna akudel on ka säilivusaeg, pole soovitatav lisaakusid tagavaraks osta.




Ohutuskalutlustel ÄRGE visake akut tulle, ÄRGE lühistage kontakte ega ÄRGE võtke akut koost lahti. Kui akuplokil esineb talitlushäireid või see saab löögi mõjul kahjustusi, lülitage Eee PC välja ning võtke ühendust volitatud hoolduskeskusega.



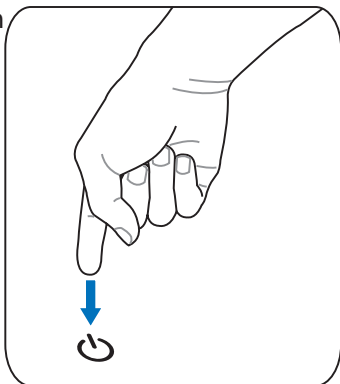
## Hädaväljalülitus

Kui operatsioonisüsteemi ei saa korralikult välja lülitada või taaskäivitada, on Eee PC-l väljalülitamiseks ja taaskäivitamiseks täiendavaid võimalusi:

Hoidke toitenuppu all,  kuni süsteem välja lülitub.



ÄRGE kasutage avariiväljalülitamist/taaskäivitamist, kui andmeid kirjutatakse või loetakse; see võib kaasa tuua andmete kao või hävimise.



## Toiterežiim

Teie Eee PC on varustatud nutika toitesüsteemiga. Toidet säästev akurežiim vähendab aku tööaja pikendamiseks keskprotsessori sagedust ning vähendab toitetarvet. Vahelduvvoolu režiim võimaldab keskprotsessoril töötada täiskiirusel ja saavutada maksimaalse jõudluse. Toiteadapteri ühendamisel või eemaldamisel kuvatakse ekraanil meeldetuletuseks vahelduvvoolu või akurežiim.



**Akurežiim**



**Vahelduvvoolu režiim**

## Super Hybrid Engine

Super Hybrid Engine pakub erinevaid toiterežiime. Erinevate toitesäästmisrežiimide vahetamiseks klõpsake tegumiväljal asuval Super Hybrid Engine'i ikoonil. Toitesäästmisrežiimid juhivad mitmeid teie Eee PC omadusi, et maksimeerida jõudlust aku tööaja suhtes. Valitud režiim kuvatakse ekraanil.

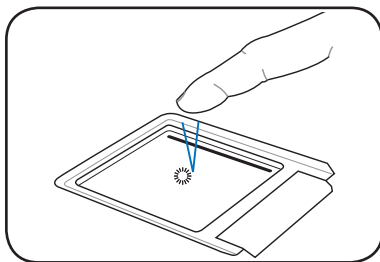
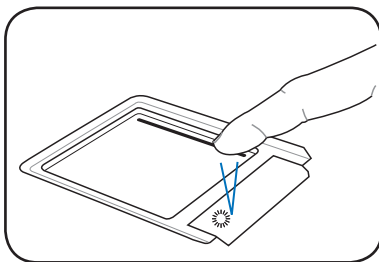


Toiteadapteri paigaldamisel või eemaldamisel on saadaval **Auto High Performance** ja **Auto Power-Saving** režiimid.

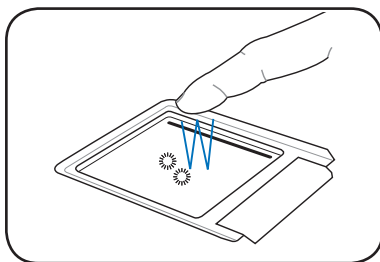
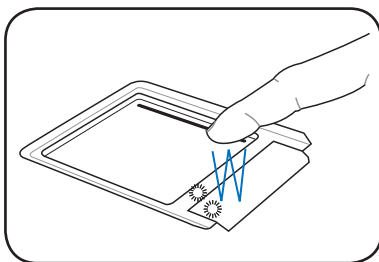


# Puuteplaat

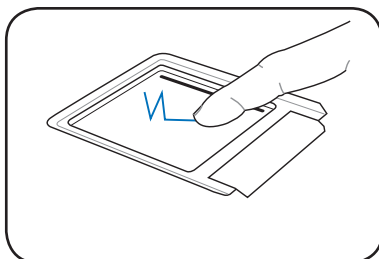
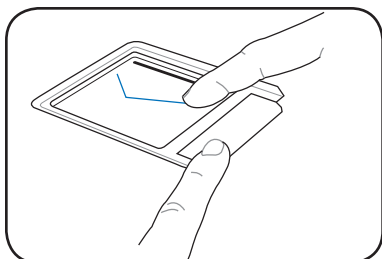
**Klõpsamine/puudutamine** - kui kursor on üksuse kohal, vajutage vasakut nuppu või kasutage puuteplaadi kergeks puudutamiseks sõrmeotsa, hoides sõrme puuteplaadil, kuni üksus on valitud. Valitud elemendi värv muutub. Järgneval 2 joonisel on toodud samad võimalused.



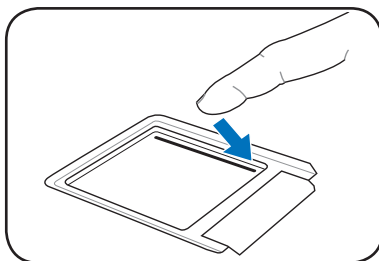
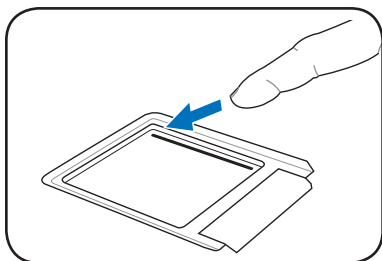
**Topeltklõpsamine/Topeltpuudutamine** - Tegemist on tavalise võimalusega programmi otseseks käivitamiseks vastava valitud ikooni kaudu. Nihutage kursor ikoonile, mida te käivitada soovite, seejärel vajutage vasakut nuppu või puudutage plaati kiiresti kaks korda järjest ning süsteem käivitab vastava programmi. Kui paus kahe klõpsu või puudutuse vahel on liiga pikk, toimingut ei teostata. Järgneval 2 joonisel on toodud samad võimalused.



**Lohistamine** - Lohistamine tähendab elemendi üleskorjamist ning selle paigutamist ekraanil ükskõik kuhu soovite. Te saate kursori valitud ikoonile nihutada ning vasakut nuppu all hoides kursori soovitud kohta nihutada, nupu seejärel vabastades. Või te saate lihtsalt elementi topeltpuudutada ning all hoida, kui te elementi sõrmeotsaga nihutate. Järgnevatel joonistel on toodud samad võimalused.



**Kerimine** - Libistage sõrme puuteplaadi paremas servas üles-alla, et akent üles-alla kerida. Kui ekraaniaknal on mitu alamakent, nihutage kursor enne kerimist nimetatud paanile.



# Klaviatuuri kasutamine

## Spetsiaalsed funktsiooniklahvid

Järgnevalt on toodud värvilised kiirklahvid Eee PC klaviatuuril. Juurdepääsu värvilistele käskudele saab ainult esmalt funktsiooniklahvi allavajutamise ja allhoidmisega, vajutades värvilise käsuga klahvi. Mõned funktsiooniikoonid ilmuvad pärast käivitamist operatsioonisüsteemi tegumireale.



Kiirklahvide asukohad funktsiooniklahvidel võivad mudelist sõltuvalt erineda, ent funktsioonid peaksid jääma samaks. Järgige ikoone iga kord, kui kiirklahvide asukohad ei vasta kasutusjuhendile.



**zzZ ikoon (F1):** Viib Eee PC ooterežiimile (Save-to-RAM).



**Raadiomast (F2):** Ainult juhtmeta mudelileil: Lülitab sisemise traadita LANi sisse või välja andes sellest ekraanil märku. Sisselülitatuna põleb vastav traadita side indikaator.



**Päikeseloojangu ikoon (F3):** Vähendab ekraani heledust.



**Päikesetõusu ikoon (F4):** Suurendab ekraani heledust.



**LCD/Monitori ikoonid (F5):** Lülitab Eee PC LCD ekraani ja välismonitori vahel järgnevalt: ainult LCD -> ainult CRT (väline monitor) -> LCD + CRT kloon.



LCD + CRT klooni režiim toetab maksimaalselt vaid 1024 x 600 pikslist eraldusvõimet.



Seadistage oma Eee PC režiimi **High Performance** või **Super Performance**, kui soovite seda kasutada väliselt ühendatud monitoriga suurema eraldusvõimega.



Ühendage välismonitor enne Eee PC käivitamist.



**Tegumihalduri ikoon (F6):** Avab tegumihalduri, et näidata rakenduste protsesse või sulgeb rakendusi.



**Mahatõmmatud kõlari ikoon (F7):** Vaigistab kõlari.



**Kõlari vaiksemaks tegemise ikoon (F8):** Vähendab kõlari heli.



**Kõlari kõvemaks tegemise ikoon (F9):** Suurendab kõlari heli.



**Numbriluku ikoon (F11):** Lülitab numbriklaviatuuri (numbri-lukk) sisse või välja. Võimaldab kasutada suuremat osa klaviatuurist numbrite sisestamiseks.



**Kerimislukk (F12):** "Kerimisluku" sisse- või väljalülitamine. Võimaldab kasutada suuremat osa klaviatuurist akendes liikumiseks.



**Ekraani printimine (Kirjuta üle):** Lülitab "Print Screen" klahvi, rakendamaks ekraani salvestamisfunktsiooni ekraanil kuvatava pildistamiseks, salvestamiseks või välja trükkimiseks.



**Lk üles (↑):** Vajutage, et dokumentides või veebibrauseris üles kerida.



**Lk alla (↓):** Vajutage, et dokumentides või veebibrauseris alla kerida.



**Koju (←):** Vajutage, et viia kursor rea algusesse.



**Lõpp (→):** Vajutage, et viia kursor rea lõppu.



**Windows'i ikoon:** Kuvab Start-menüü.



**Menüü kursori ikooniga :** Aktiveerib atribuutide  
menüü ja on võrdne puutepaneeli/hiire  
paremklõpsuga objektil.

# Esmakordne käivitamine

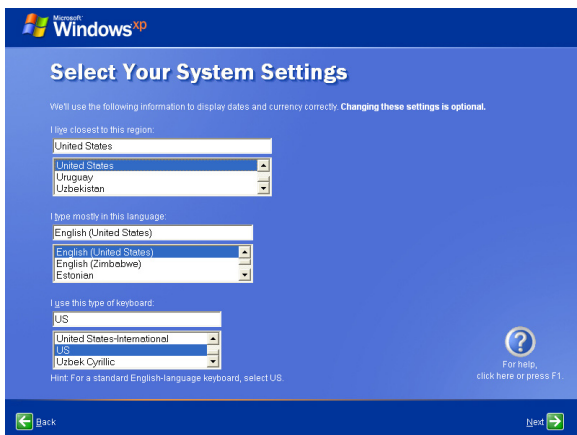
Esimesel korral, kui te Eee PC käivitate, käivitub automaatselt Windows'i viisard ning juhib teid läbi eelistuste seadistamise ja mõningase põhiinformatsiooni.

Järgige käivitamise lõpetamiseks viisardi juhiseid.

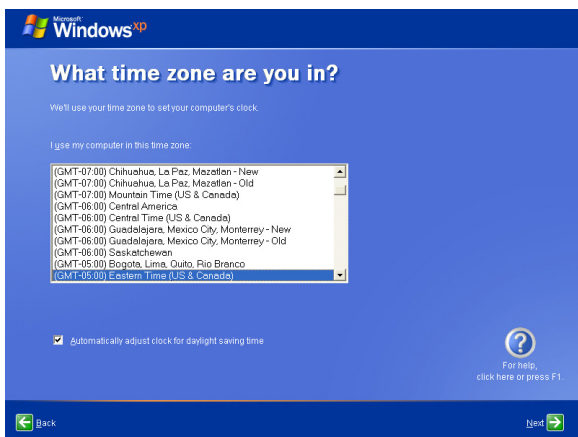
1. Avaneb teade **Tere tulemast**. Klõpsake jätkamiseks valikut **Järgmine**.



2. Valige oma süsteemiseaded, täpsustades enda regiooni, kasutava keele ning klaviatuuri tüübi. Klõpsake jätkamiseks valikut **Järgmine**.



3 Klõpsake ajavööndit, milles asute ja klõpsake jätkamiseksvalikut **Järgmine**.



4. Lugege lõppkasutaja litsentsi tingimusi ja klõpsake valikut **Jah, olen nõus**. Klõpsake jätkamiseks valikut **Järgmine**.



5. Klõpsake käsku **Aidake kaitsta mu arvutit, lülitades Automaatsed uuendused kohe sisse**, et saada värskemaid tähtsaid uuendusi ja klõpsake valikut **Järgmine**, et jätkata.



6. Tippige arvuti nimi boksi **Arvuti nimi** ja klõpsake valikut **Järgmine**, et jätkata.



7. Järgige ekraanil toodavaid juhiseid, et registreeruda Microsoft'iga ja lõpetada esmane seadistamine.



# Töölaud

Töölaual asub mitmeid otseteid. Tehke neil topeltklõps, et käivitada vastavaid rakendusi ja siseneda nimetatud kaustadesse. Mõned rakendused loovad tegumireale minimeeritud ikoonid.



# ASUS EeePC tegumiriba utiliit

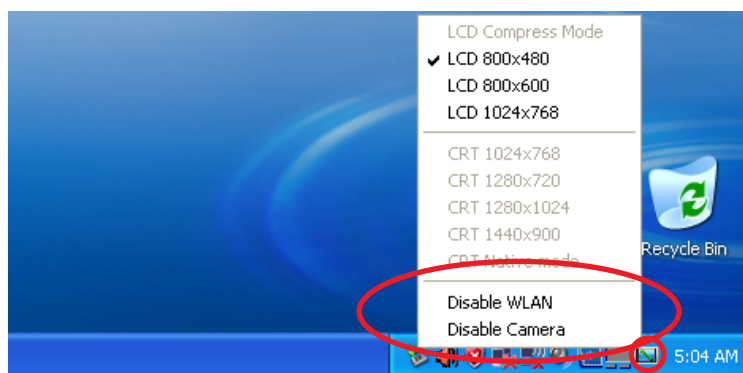
Eellaetav ASUS EeePC tegumiriba utiliit võimaldab teil mõnda seadet toite säästmiseks välja lülitada ja aitab teil lihtsalt reguleerida ekraani eraldusvõimet.

Seadmete keelamiseks või lubamiseks:

1. Tehke paremklõps tegumiribal asuval ASUS EeePC tegumiriba utiliidi ikoonil ning avanev utiliit kuvab teile järgmised valikud:

**Keela WLAN:** lubab või keelab traadita LAN ühenduse.

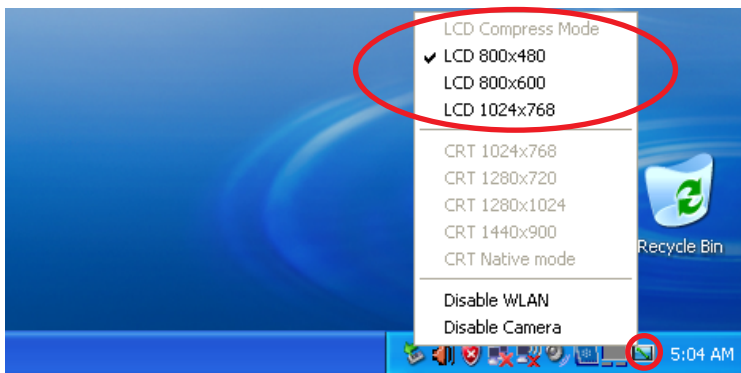
**Keela kaamera:** lubab või keelab sisseehitatud kaamera.



2. Valige selle sisse- või väljalülitamine vastavalt vajadustele. Valikud, mis ei ole saadaval, on tuhmid.

Ekraani eraldusvõime reguleerimiseks:

1. tehke paremklõps tegumiribal asuval ASUS EeePC tegumiriba utiliidi ikoonil, et reguleerida ekraani eraldusvõimet. Valige eraldusvõime vastavalt enda vajadustele.

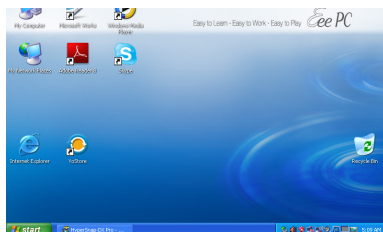


CRT-ga seotud valikud ei ole saadaval, kui arvutiga ei ole ühendatud väliseid monitore.

Kui valite **LCD 800 x 600** või suurema eraldusvõime, liigutage kursorit, et kerida ekraanil üles ja alla.



Kerige üles, et näha ekraani ülemist osa.



Kerige alla, et näha ekraani alumist osa.



Te ei pea ekraanil üles ja alla kerima, kui valite määrangu **LCD tihendatud režiim**.



Kui teie Eee PC ekraanirežiim on **Ainult CRT** ning toiterežiim on **Toitesääste**, ÄRGE kasutage eraldusvõimet üle 1024 x 600 piksli. See võib põhjustada häireid ühendatud välise monitori töös.

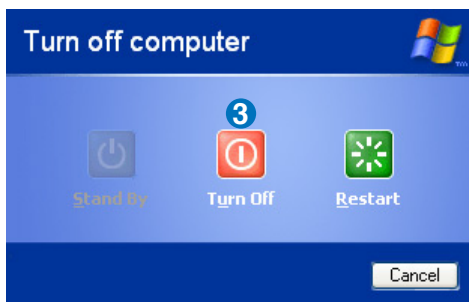
# Väljalülitamine

Järgige järgnevaid juhiseid, et Eee PC välja lülitada.

1. Stardimenüü kuvamiseks klõpsake nuppu **start**.
2. Valige nimekirjast käsk **Lülita arvuti välja**.



3. Valige käsk **Lülita välja**, et lülitada oma Eee PC välja.



**Võrguühendus**

**ASUSi värskendus**

**Outlook Express**

**Skype™**

**Microsoft® Works**

**Super Hybrid Engine**

**ASUS Eee PC tehnilised värskendused**

**Eee PC kasutamine**



A large, light gray, stylized number '4' is positioned behind the text 'Eee PC kasutamine'.

# Võrguühendus

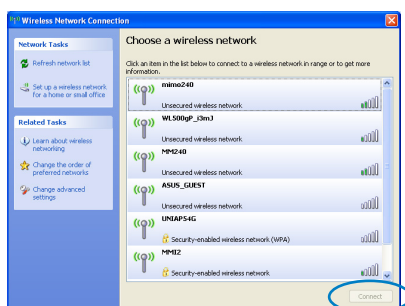
## Traadita võrguühenduse konfigureerimine

1. Tehke tegumireal asuval ristiga traadita võrgu ikoonil  topeltklõps.



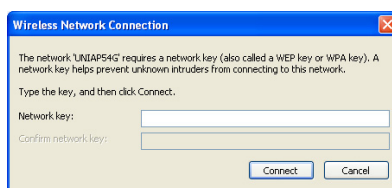
Kui tegumiribal ei ole ühendusikooni. Aktiveerige traadita LANi funktsioon  +  (<Fn> + <F2>) enne traadita võrgu konfigureerimist (vajadusel).

2. Valige loendist traadita juurdepääsupunkt, millega soovite ühendust saada, ning klõpsake käsku **Ühenda**, et ühendus luua.

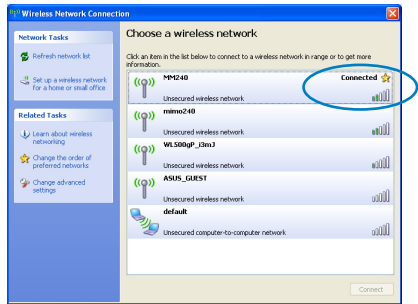


Kui te ei leia soovitud juurdepääsupunkti, klõpsake vasakul paneelil käsku **Värskenda võrkude loendit** ning otsige uuesti.

3. Ühendamisel võib osutuda vajalikuks parooli sisestamine.



4. Pärast ühenduse loomist kuvatakse ühendus loendis.



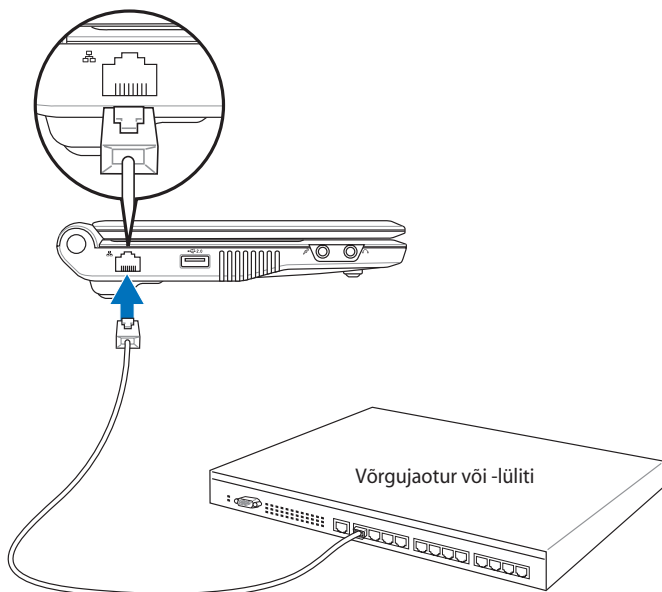
5. Traadita võrgu ikooni leiata operatsioonisüsteemi tegumiribalt.



Traadita võrguühenduse ikoon kaob, kui vajutate **[Fn] + [F2] (<Fn> + <F2>)** WLANi funktsiooni keelamiseks.

## Võrguühenduse konfigureerimine


Kui te soovite omandada võrgu juurdepääsu, ühendage võrgukaabel RJ-45 konnektoritega kummaski otsas Eee PC võrguporti ning teine ots jaoturisse või lülitisse. Alltoodud joonisel on näide Eee PC, mis on ühendatud võrgujaoturi või -lülitiga kasutamiseks sisseehitatud Etherneti kontrollieriga. Ühendage võrk enne võrguteenuste ja -funktsioonide kasutamist Eee PC-s.

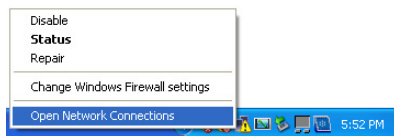


Võrgukaabel RJ-45 konnektoritega

## Kohtvõrk

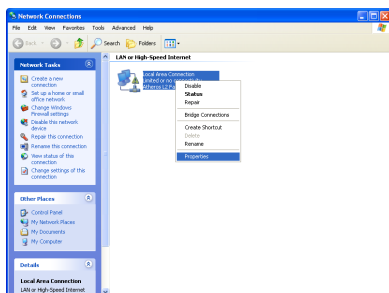
### Dünaamilise IP kasutamine:

1. Tehke paremklõps Windows®i tegumiribal asuval kollase hoiatusmärgiga võrguikoonil  ning valige käsk **Ava võrguühendused**.

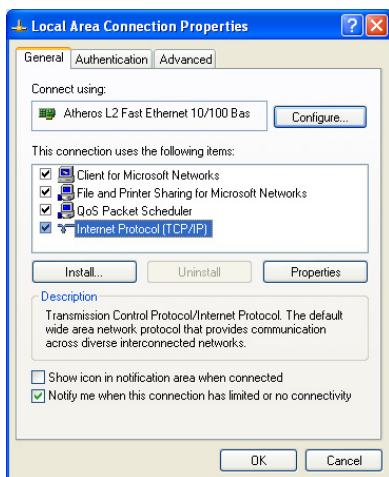




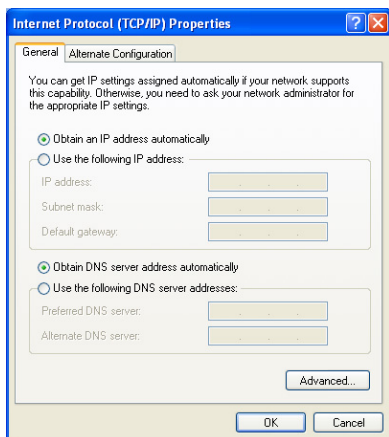
2. Tehke paremklõps valikule **Local Area Connection** ja valige **Atribuudid**.



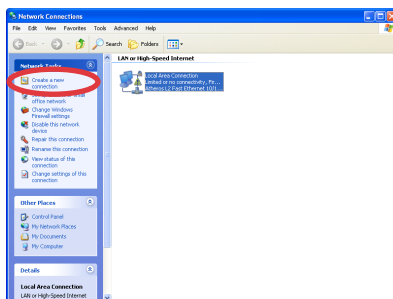
3. Klõpsake **Võrguprotokoll (TCP/IP)** ja klõpsake valikut **Atribuudid**.



4. Klõpsake käsku **Leia IP-aadress automaatselt** ja seejärel valikut **OK**.



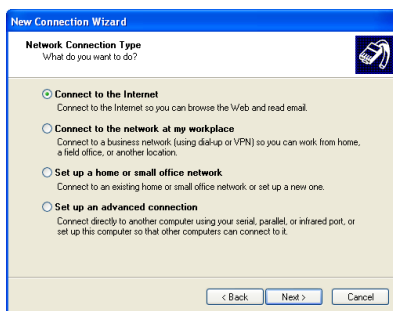
5. Klõpsake käsku **Loo uus ühendus** uue ühenduse viisardi käivitamiseks.



6. Klõpsake valikut **Järgmine**.



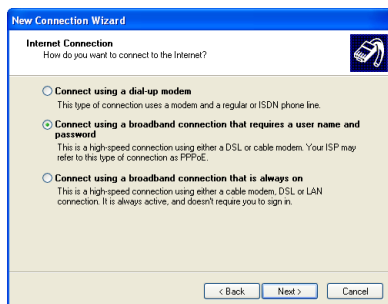
7. Valige käsk **Ühenda Internetiga** ja klõpsake valikut **Järgmine**.



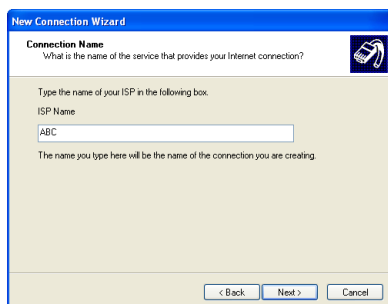
8. Valige käsk **Loo mu ühendus käsitsi**.



9. Valige ühenduse tüüp ning klõpsake jätkamiseks valikut **Järgmine**.



10. Sisestage ISP nimi ja klõpsake valikut **Järgmine**.



11. Sisestage oma kasutajanimi ja salasõna. Klõpsake valikut **Järgmine**.



12. Klõpsake käsku **Lõpeta**, et lõpetada konfigureerimine.



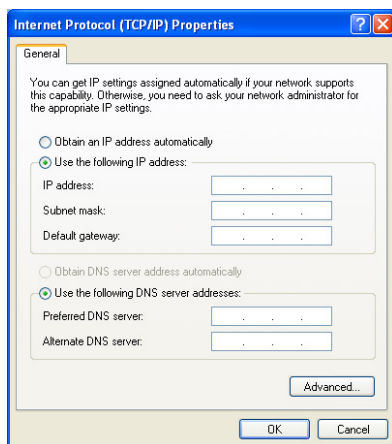
13. Sisestage oma kasutajanimi ja salasõna. Klõpsake käsku **Ühenda**, et ühenduda Internetiga.



Võtke ühendust oma teenusepakkujaga (ISP), kui teil on probleeme Interneti-ühendusega.

### Staatilise IP kasutamine:

1. Korrake dünaamilise IP kasutamise samme 1-3, et käivitada staatilise IP võrgukonfiguratsioon.
2. Klõpsake käsku **Kasuta järgmisi IP aadresse.**



3. Sisestage IP aadress, alamvõrgu mask ja lüüs teenusepakkuvalt.
4. Vajadusel sisestage eelistatud DNS serveri aadress ja alternatiivne aadress.
5. Kõigi vajalike väärtuste sisestamise järel klõpsake valikut **OK**, et luua võrguühendus.



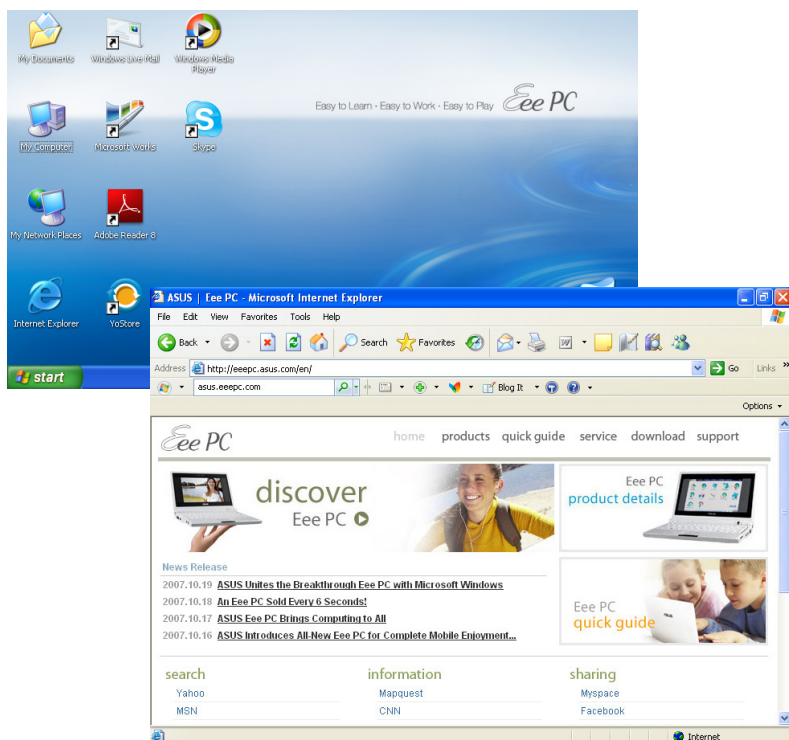
---

Võtke ühendust oma teenusepakkujaga (ISP), kui teil on probleeme Interneti-ühendusega.

---

# Veebilehtede sirvimine

Peale võrgu seadistamise lõpetamist klõpsake töölaual valikut **Internet Explorer** ja hakake nautima netis surfamist.



Külastage meie Eee PC kodulehte (<http://eeepc.asus.com>), et saada uusimat informatsiooni, ning registreerige <http://vip.asus.com> oma Eee PC täieliku hoolduse saamiseks.

# ASUSi värskendus

ASUS Update on utiliit, mis võimaldab teil hallata, salvestada ja uuendada Eee PC BIOS-t Windows®-i keskkonnas. Utiliit ASUS Update võimaldab teil:

- Salvestada hetkelkasutatavat BIOS-i faili
- Laadida alla värskemat BIOS-i faili Internetist
- Uuendada BIOS-t värskendatud BIOS-i failist
- Uuendada BIOS-t otse Internetist ja
- Vaadata BIOS-i versiooni teavet.

See utiliit on teie Eee PC-sse eellaetud ning on saadaval ka Eee PC pakendiga kaasasoleval toe DVD-l.

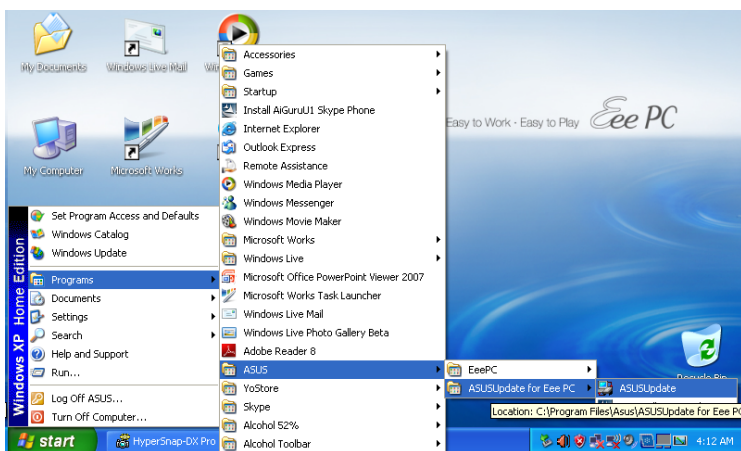


ASUS Update eeldab Interneti-ühendust kas võrgu või Interneti-teenuse pakkuja (ISP) kaudu.

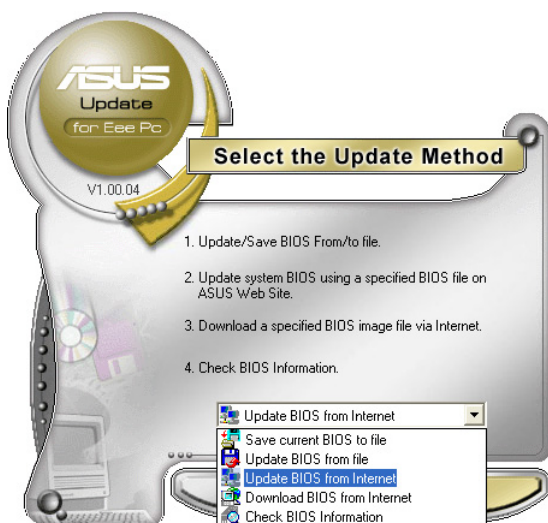
## BIOS-e uuendamine Interneti vahendusel

BIOS-e uuendamiseks Interneti vahendusel:

1. Käivitage ASUS Update utiliit Windows®-i töölaual, klõpsates **Start > Kõik programmid > ASUS > ASUSUpdate Eee PC-le > ASUSUpdate**. Avaneb ASUS Update'i peaaken.



2. Valige rippmenüüst käsk **Uuenda BIOS-t Internetis** ning klõpsake valikut **Järgmine**.



3. Valige teile lähim ASUSE FTP-sait, et vältida võrguliiklust, või klõpsake määrangut **Auto Select**. Klõpsake valikut **Järgmine**.





4. Valige FTP-saidilt soovitud BIOS-i versioon ja klõpsake valikut **Järgmine**.
5. Järgige ekraanil toodud juhiseid, et lõpetada uuendamisprotsess.

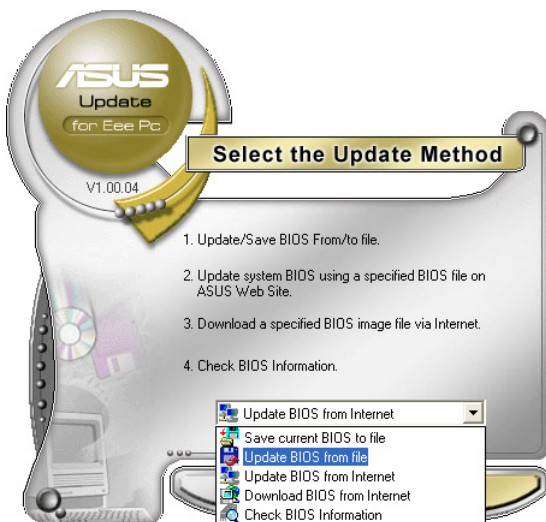


ASUS Update utiliit on võimeline uuendama iseseisvalt Interneti vahendusel. Uuendage utiliiti regulaarselt, et selle võimalusi maksimaalselt kasutada.

## BIOS-i uuendamine BIOS-i faili abil

BIOS-i uuendamiseks BIOS-i faili abil:

1. Käivitage ASUS Update utiliit Windows®i töölaual, klõpsates **Start > Kõik programmid > ASUS > ASUSUpdate Eee PC-le > ASUSUpdate**. Avaneb ASUS Update'i peaaken.
2. Valige rippmenüüst **Uuenda BIOS-t failist** ning klõpsake valikut **Järgmine**.



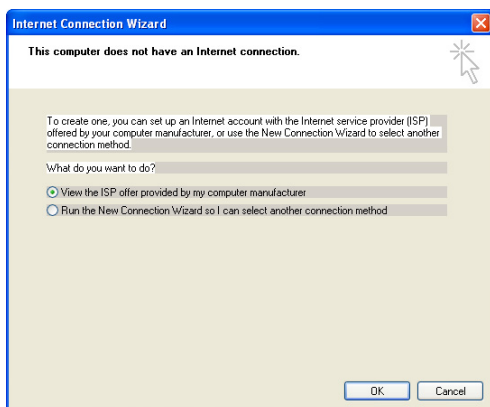
3. Leidke BIOS-i fail aknas käsk **Ava**, Seejärel klõpsake käsku **Ava**.
4. Järgige ekraanil toodud juhiseid, et lõpetada uuendamisprotsess.

# Outlook Express

E-posti klient Outlook Express võimaldab importida eelistusi, kontoseadeid, aadressiraamatuid ja muid andmeid teie algse personaalarvuti või sülearvuti olemasolevalt kontolt.

Outlook Expressi avamiseks:

1. Klõpsake **Start > Programmid > Outlook Express**.

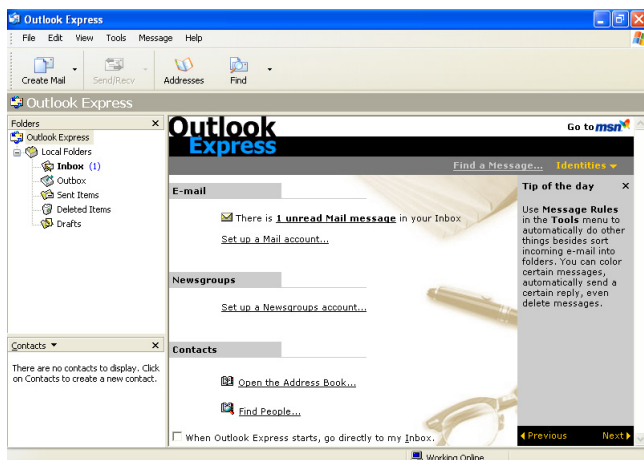


2. Uue konto seadistamisel järgige viisardit.



Võtke ühendust oma teenusepakkujaga, kui te ei tea oma e-posti konto sissetuleva ja väljamineva serveri aadressi.

3. Outlook Expressi peaaken ilmub järgmiselt.



# Skype™ (valitud mudelitel)

Skype võimaldab kasutajatel teha tasuta kõnesid teistele Skype'i kasutajatele või odavamaid kõnesid veebiühendusega tava- või mobiiltelefonidele. See pakub lisaks ka vahetu sõnumside funktsiooni, mida on võimalik kasutada võrgus vestlemiseks.

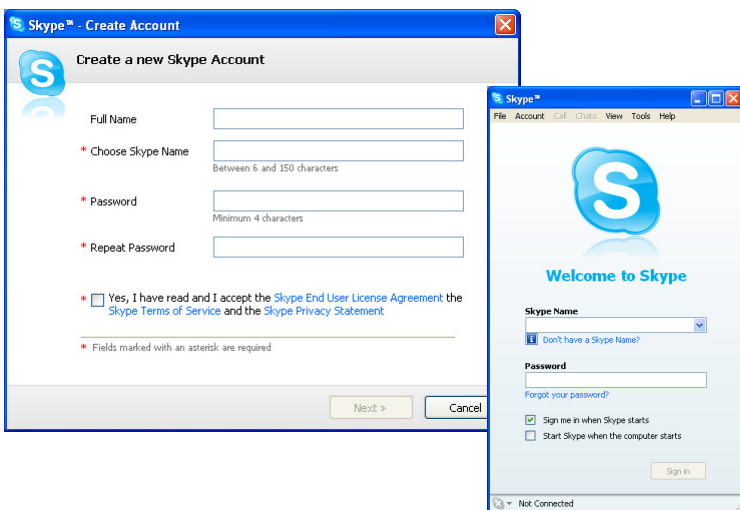
Skype'i rakenduse kasutamiseks

1. Topeltklõpsake töölaual asuval Skype'i ikoonil.



Skype  
käivitatakse

2. Sisestage oma Skype'i nime ja muu uue Skype'i konto loomiseks vajalik teave. Kui teil juba on Skype'i konto, klõpsake käsku **Tühista**, et otse sisse logida.
3. Sisestage enda **Skype'i nimi** ja **salasõna** boksi ning klõpsake käsku **Logi sisse**, et alustada Skype'i kasutamist.



# Microsoft® Works (teatud riikides)

The Microsoft® Works sisaldab mitmeid kontoriprogramme nagu **Works Word Processor**, **Works Spreadsheet**, **Dictionary**, **PowerPoint Viewer** jpt. Te peate enne tarkvara kasutamist tegema esmaseadistused.

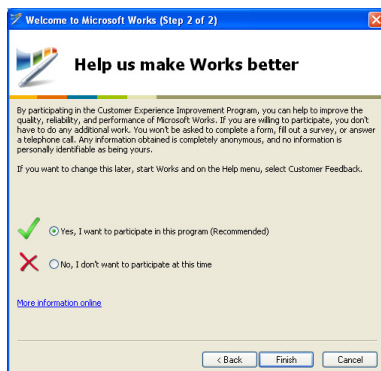
## Microsoft® Works'i avamine

1. Topeltklõpsake töölaual asuval Microsoft Works'i ikoonil.

2. Klõpsake dialoogiboksis **Microsoft'i tarkvaralitsentsi tingimused** valikut **Nõustun** ja klõpsake valikut **Järgmine**.



3. Klõpsake dialoogiboksis **Aidake meil muuta Works paremaks** valikut **Jah** või **Ei** ning klõpsake käsku **Lõpeta**, et lõpetada esmane seadistamine. Me soovime teil valida määrangu **Jah**, aitamaks parandada selle tarkvara kvaliteeti, usaldusväärsust ja jõudlust.



Esmaseadistuse lõpetab kas **Jah** või **Ei**.

# Microsoft® Works'i kasutamine

Microsoft® Works kombineerib mitu kontoritöö rakendust ning aitab kergelt hallata teie graafikut ja teha tööd.

## Programmid

Järgnev näide kirjeldab, kuidas kasutada Microsoft® Works'i Works Word Processor'it.

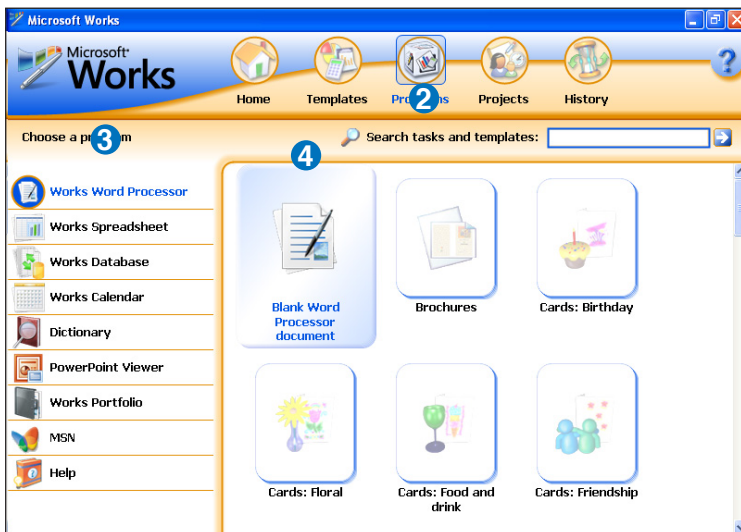


Microsoft® Works pakub erinevaid kontoritöö programme, erinevateks töödeks. Valige muud soovitud ülesandekategooriad vasakul asuvast nimekirjast ning tehke oma tööd efektiivsemalt.

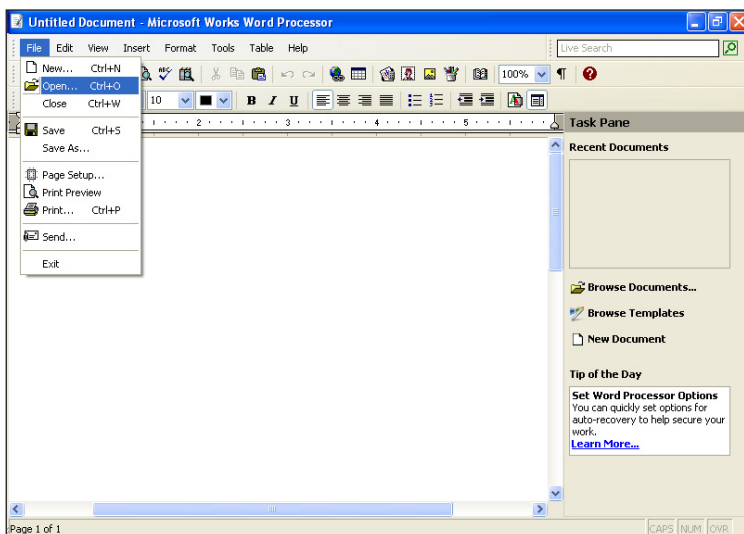
1. Topeltklõpsake töölaual asuval Microsoft® Works'i otseteel.
2. Klõpsake valikut **Programmid** vahetuvate ekraanide kohal.
3. Klõpsake vasakpoolses loendis valikut **Works Word Processor**
4. Valige parempoolses paneelis määrang **Tühi Word Processor'i dokument**.



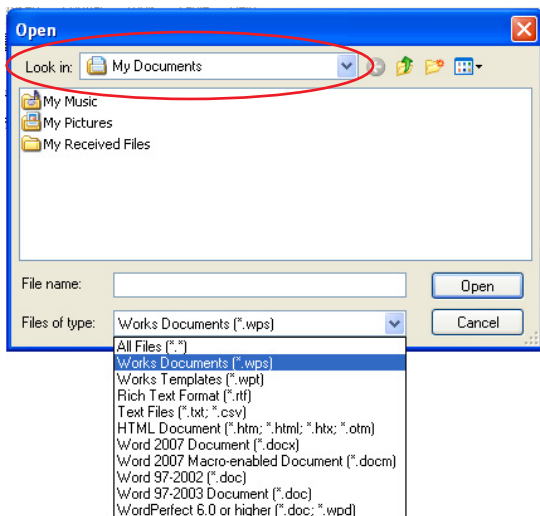
Valige muud mallid, mida soovite kasutada, parempoolselt paneelilt.



- Või vajutage <Ctrl> + <O> otse.

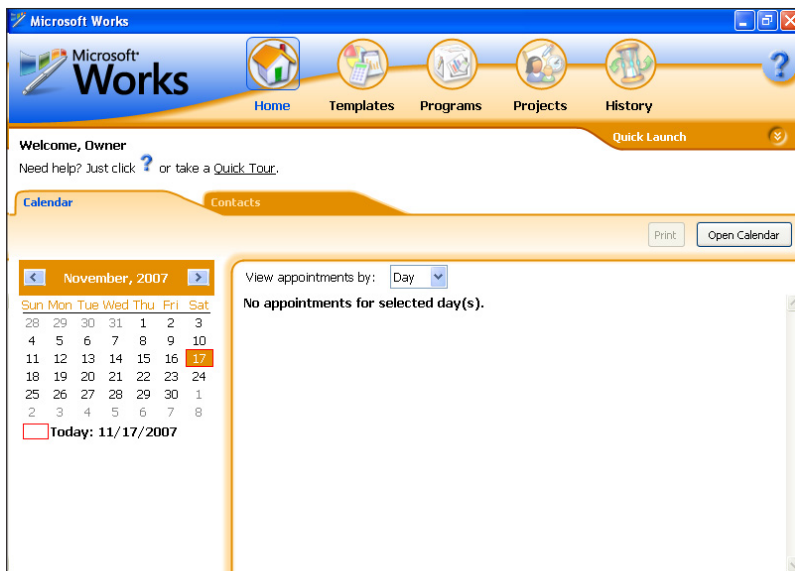


- järgi.



## Muud funktsioonid

Klõpsake nuppe vahetuvate ekraanide kohal.



### Microsoft® Works Home

Ekraanile kuvatakse kalender ja teie kohtumised.

### Microsoft® Works Templates

Ekraanil pakutakse erinevateks ülesanneteks sobivaid malle.

Valige vasakul asuvast nimekirjast ülesande kategooria ja alustage sisseehitatud mallide kasutamist.

### Microsoft® Works Projects

Microsoft® Works Projects aitab teil nutikalt hallata oma projekte.

### Microsoft® Works History

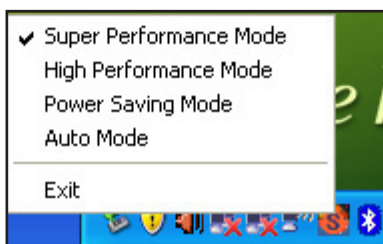
History ehk ajaloo ekraan aitab teil pidada järgi enda Microsoft® Works tarkvara kasutamise ajaloos. Te võite sorteerida nime, kuupäevade, mallide või programmide järgi.

# Super Hybrid Engine

Super Hybrid Engine pakub erinevaid toiterežiime. Määratletud otseklahv lülitub ümber toitesäästesüsteemi erinevate toite säästmise režiimide vahel. Toitesäästmisrežiimid juhivad mitmeid teie Eee PC omadusi, et maksimeerida jõudlust aku tööaja suhtes. Valitud režiim kuvatakse ekraanil.

Toiterežiimi muutmiseks

- Klõpsake **Start** > **Kõik programmid** > **ASUS** > **EeePC** > **SuperHybridEngine** > **SuperHybridEngine**.
- Vajutage korduvalt kiirklahvi 3, et vahetada toiterežiime.
- Tehke paremklõps tegumiribal asuval Super Hybrid Engine'i ikoonil ning valige eelistatud toiterežiim.



## Super Hybrid Engine'i režiimid



Power Saving



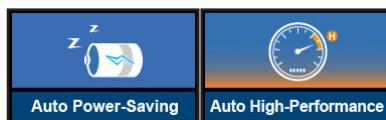
High Performance



Super Performance



Toiteadapteri paigaldamisel või eemaldamisel on saadaval **Auto High Performance** ja **Auto Power-Saving** režiimid.



Kui teie väline monitor töötab ebanormaalselt **Toitesäästerežiimil** resolutsioonidel 1024 x 768 pikslit või rohkem, vajutage korduvalt <Fn> + <F5>, et lülitada ekraanirežiim **Alnult LCD** või **LCD + CRT kloon** ning algseadistada toiterežiim olekusse **High Performance** või **Super Performance**.



# ASUS Eee PC tehnilised värskendused

Käesolev kasutusjuhendi teabe värskendamine on osaks teie Eee PC paketest. Varasem YOStore veebialbum kannab nüüdsest uut nime, milleks on Eee Storage.

## Eee Storage

Eee PC kasutajad võivad nautida tasuta võrguruumi. Interneti-ühendus annab teile ligipääsu mistahes failidele ning võimaldab neid ühiskasutada millal iganes seda soovite, kus iganes te ka ei viibiks.



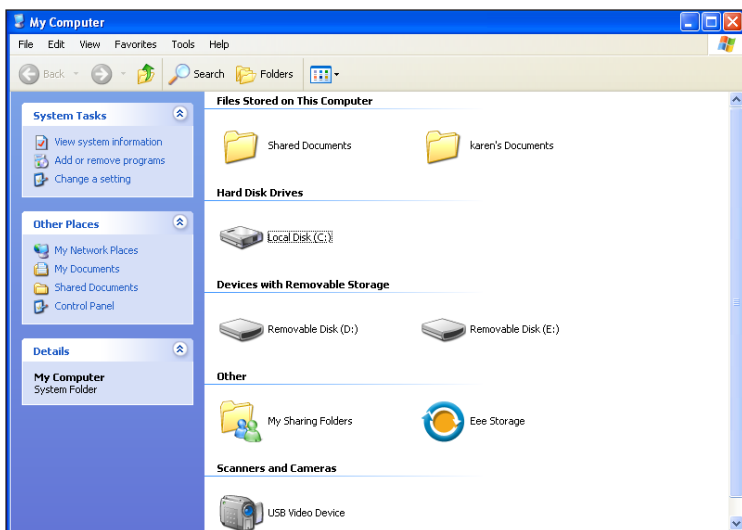
Teile pakutava tasuta teenuse sisu suhtes kohaldatakse teeninduslepingu Eee Storage Web Hard Drive Service Agreement sätteid, mis on toodud Eee Storage'i ametlikul veebisaidil. Eee Storage säilitab õiguse muuta või katkestada pakutavat veebipõhist andmesäilitusteenust eelneva etteatamiseta. Üksikasju vt ametlikult veebisaidilt.

Eee Storage'i kasutamiseks

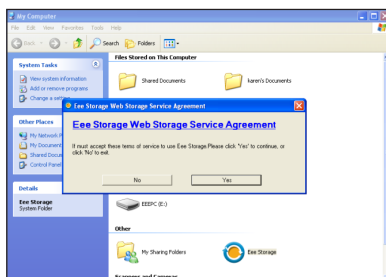
1. Topeltklõpsake töölaual otseteed **Web Storage**, seejärel topeltklõpsake valikut Eee Storage üksuses **Minu arvuti**.



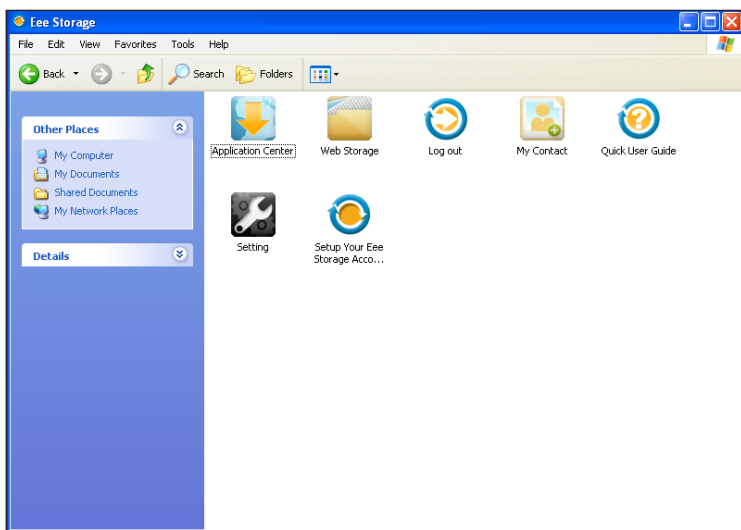
Veenduge, et teie Eee PC on Internetiga ühendatud.



2. Lugege teenuse lepingut enne, kui klõpsate jätkamiseks valikut **Jah**.



3. Te saate üleslaaditavad failid kerge vaevaga oma tasuta veebiriiumi lohistada ja kukutada.



Topeltklõpsake käsku **Seadista Eee Storage konto**, et luua oma le konto ning määrata salasõna, kui soovite kasutada keerulisemaid funktsioone nagu **Ühiskasuta grupiga**. See kasutajakonto ja salasõna on asendamatud ning kehtivad ka siis, kui kasutate Eee Storage'i teise arvutiga.

**Toe DVD**

**Süsteemitaaste**

**5**  
**Toe DVD ja**  
**süsteemitaaste**

# Toe DVD informatsioon

Toe DVD, mis tarnitakse koos Eee PC pakiga, sisaldab draivereid, tarkvararakendusi ja -utiliite, mida te saate installeerida, et muuta kõik võimalused kättesaadavaks.

## Toe DVD käivitamine

Sisestage toe DVD välisesse optilisse seadmesse. DVD kuvab automaatselt menüü Draiverid, kui teie arvutis on Automaatkäivitus rakendatud.



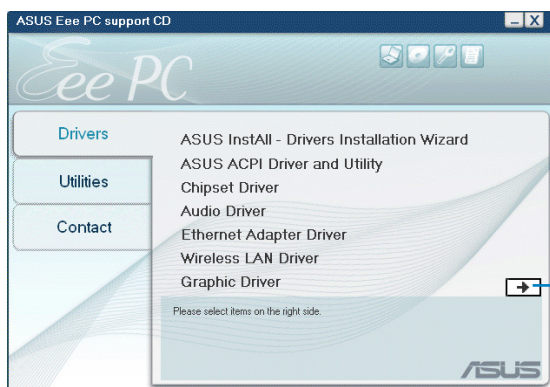
Kui teie arvutil EI OLE Automaatkäivitus rakendatud, sirvige toe DVD sisu, et leida kaustast BIN üles fail ASSETUP.EXE. Topeltklõpsake DVD käivitamiseks faili ASSETUP.EXE.



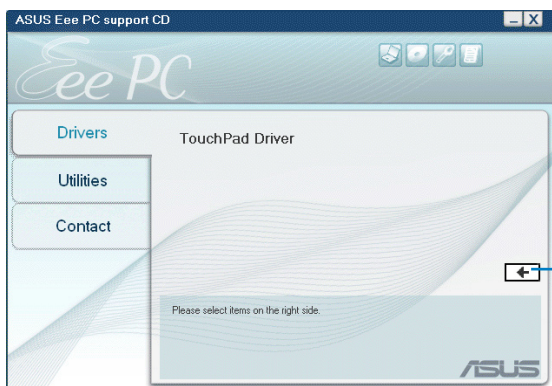
Toe DVD-I leiduvad dravierid ja utiliidid võivad muutuda eelneva etteteatamiseta.

## Menüü Draiverid

Menüü Draiverid kuvab olemasolevad seadmedraiverid, kui süsteem avastab installitud seadmeid. Installige vajalikud draiverid, et seadmed aktiveerida.



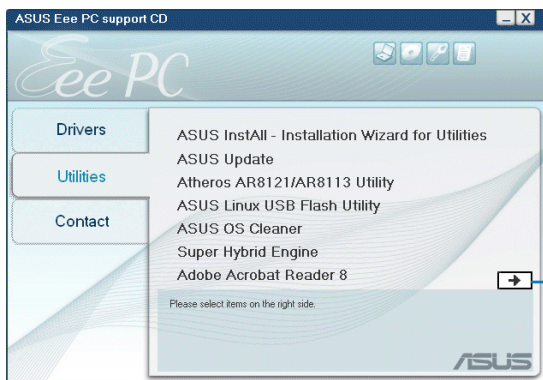
Klõpsake järgmisele leheküljele liikumiseks.



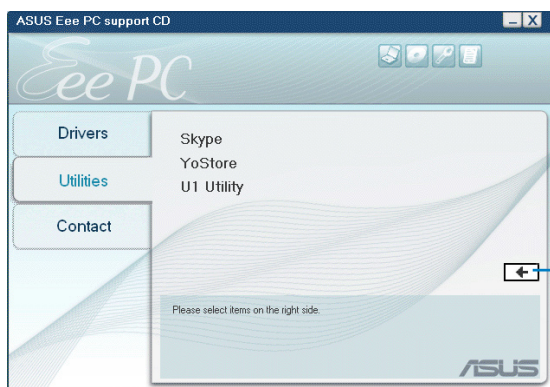
Klõpsake eelmisele leheküljele liikumiseks.

## Menüü Utiliidid

Utiliitide menüü näitab rakendusi, mida Eee PC toetab.



Klõpsake järgmisele leheküljele liikumiseks.



Klõpsake eelmisele leheküljele liikumiseks.

## Kontakt

Klõpsake alamlehel Kontakt, et kuvada ASUSE kontaktinformatsioon.



## Muu informatsioon

Ikonid ekraani ülemises paremas nurgas annavad täiendavat informatsiooni Eee PC ja toe DVD sisu kohta. Klõpsake ikoonil, et kuvada vastav informatsioon.



**Süsteemiinformatsioon**



**Tehniline tugi**



**DVD sisu**



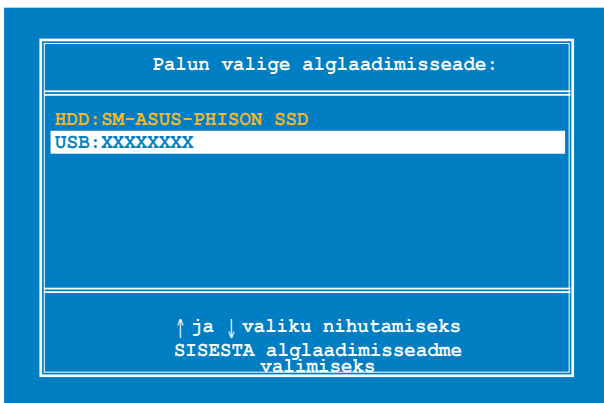
**Faailoend**

# Süsteemitaaste

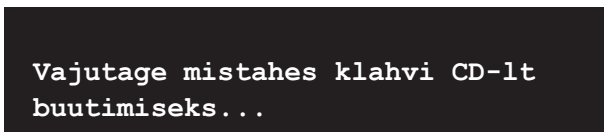
## Toe DVD

Toe DVD sisaldab tehases teie süsteemile installitud operatsioonisüsteemi kujutist. Toe DVD tagab ulatusliku taastelahenduse, mis taastab kiiresti teie süsteemi tarkvara selle algsel töökujul tingimusel, et teie kõvaketta draiv on heas töökorras. Enne toe DVD kasutamist kopeerige enda andmefailid diskettidele või võrgukettale ning märkige üles kõik kohandatud konfiguratsiooniseaded (nt võrguseadistused).

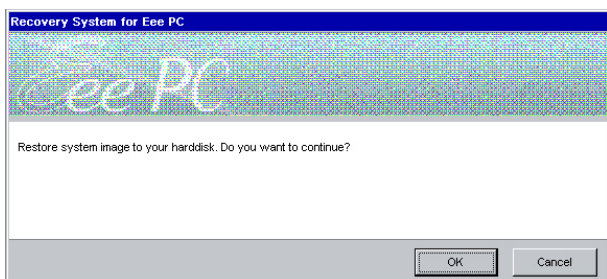
1. Ühendage väline DVD optiline seade oma Eee PC-ga ning sisestage toe DVD optilisse seadmesse (süsteem peab olema sisselülitatud).
2. Vajutage alglaadimisel <ESC> ning ilmub **Palun valige alglaadimisseade** ekraan. Valige USB:XXXXXXX (võib olla ODD tootenimetusega), et alglaadida optiliselt seadmelt.



3. Vajutage optiliselt kettalt buutimiseks mistahes klahvi.



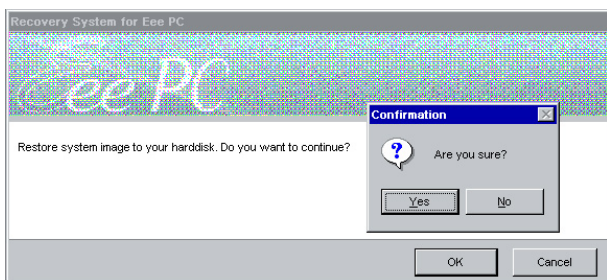
4. Klõpsake valikut **OK** dialoogiboksis **Eee PC taastesüsteem**.



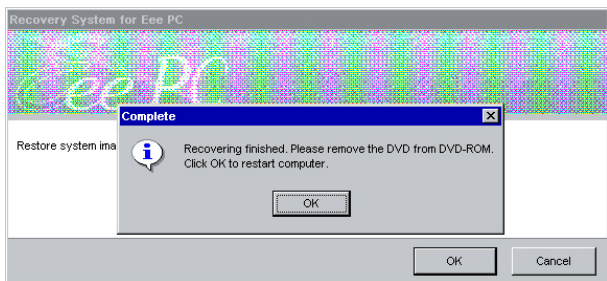
5. Klõpsake valikut **Jah** süsteemi taastamise alustamiseks.



Te kaotate süsteemitaaste ajal kõik enda andmed. Veenduge, et te varundaksite enne süsteemitaastet olulised andmed.



6. Süsteemi taastamise lõppedes väljutage toe DVD optilisest seadmest ja klõpsake Eee PC taaskäivitamiseks **OK**.





**Avaldused ja ohutusandmed**

**Autoriõiguste teave**

**Vastutuse piirang**

**Teenindus ja tugi**



# Avaldused ja ohutusandmed

## Föderaalne Kommunikatsioonikomisjoni (FCC) avaldus

Käesolev seade vastab FCC reeglite osale 15. Töö toimub kahel järgneval tingimusel:

- Käesolev seade ei tohi põhjustada ohtlikke häireid ning
- Käesolev seade peab vastu võtma kõiki signaale, kaasa arvatud signaale, mis võivad põhjustada soovimatut tööd.

Käesolev seade on testitud ning vastab klass B digitaalsetele esitatud nõuetele vastavalt Föderaalse Sidekomisjoni (FCC) eeskirjadele. Need piirangud tagavad piisava kaitse ohtlike häirete eest seadme kasutamisel tööruumides. Käesolev seade tekitab, kasutab ja võib väljastada raadiosagedusel energiat ning kui seda ei paigaldata ja kasutata vastavalt käesolevale juhendile, võib see põhjustada ohtlikke häireid raadiosides. Ent ei ole garantiid, et häired mingis konkreetses paigalduses ei teki. Kui antud seade põhjustab häireid raadio- või televastuvõtus, mida saab kontrollida seadmete sisse- ja väljalülitamise abil, peaks kasutaja proovima häireid kõrvaldada mõne alljärgneva meetme abil:

- Paigutage vastuvõtja antenn mujale.
- Viige seade ja vastuvõtja üksteisest kaugemale.
- Ühendage seade vastuvõtjast erinevasse vooluvõrku.
- Konsulteerige edasimüüja või kogenud raadio-/teletehnikuga.



---

Varjestatud toitejuhtme kasutamine on nõutav FCC piirangute järgimiseks ning lähedalasuva raadio ja televiisori vastuvõtuhäirete vältimiseks. Tuleb kasutada ainult kaasasolevat toitejuhet. Kasutage sisend- ja väljundseadmete ühendamiseks antud seadmega ainult varjestatud kaableid. Võtke teadmiseks, et vastavust tagava osapoole poolt kinnitamata muudatuste tegemine võib võtta teilt õiguse seadet kasutada.

---

(Väljavõte föderaalseaduste koodeksist nr 47, osa 15.193, 1993.  
Washington DC: Föderaalregistri büroo, Riiklik arhiivide ja dokumentide  
administratsioon, USA valitsuse trükikoda.)

## **FCC hoiatus raadiosagedusega kokkupuute kohta**



Igasugused muudatused, mida vastavust tagav osapool selgelt kinnitanud ei ole, võivad võtta kasutajalt õiguse seadet kasutada.  
"Tootja kinnitab, et antud seade piirneb kanalitega 1 kuni 11  
Ameerika Ühendriikides reguleeritud konkreetsetel püsivara  
sagedusel 2,4 GHz."

Käesolev seade vastab kontrollimata keskkonnale sätestatud FCC kiirgusnormidele. Et säilitada vastavust FCC raadiosagedusega kokkupuute vastavusnõuetega, vältige palun saatmise ajal otsest kontakti saatva antenniga. Lõppkasutajad peavad raadiosagedusega kokkupuute vastavuse tagamiseks järgima konkreetseid juhiseid.

Maks. SAR mõõdistus (1g)  
802.11b SAR väärtus: 0,097 W/kg  
802.11g SAR väärtus: 0,062 W/kg

## **Vastavusdeklaratsioon (R&TTE direktiiv 1999/5/EÜ)**

Järgmised punktid täideti ning neid peeti olulisteks ja küllaldasteks:

- Olulised nõuded, nagu sätestatud [artiklis 3]
- Tervisekaitse- ja ohutusnõuded, nagu sätestatud [artiklis 3.1a]
- Elektriohutuse testimine vastavalt standardile [EN 60950]
- Kaitsenõuded elektromagnetilisele ühilduvusele [artiklis 3.1b]
- Elektromagnetilise ühilduvuse testimine standardites [EN 301 489-1] & [EN 301]
- Testimine vastavalt [489-17]
- Raadiospektri efektiivne kasutamine, nagu sätestatud [artiklis 3.2]
- Raadiokatsed vastavalt standardile [EN 300 328-2]

### **CE-märk Hoiatus**

See on klass B toode, mis kodukeskkonnas võib põhjustada ohtlikke häireid, misjuhul tuleks kasutusele võtta vastavad meetmed.

### **IC kiirgusega kokkupuute deklaratsioon Kanadale**

Käesolev seade vastab kontrollimata keskkonnale sätestatud IC kiirgusnormidele. Et säilitada vastavust IC raadiosagedusega kokkupuute vastavusnõuetega, vältige palun saatmise ajal otsest kontakti saatva antenniga. Lõppkasutajad peavad raadiosagedusega kokkupuute vastavuse tagamiseks järgima konkreetseid juhiseid.

Seade peab toimima kahe tingimuse kohaselt:

- Seade ei või tekitada ohtlikke häireid ning
- Käesolev seade peab vastu võtma kõiki signaale, kaasa arvatud signaale, mis võivad põhjustada ohtlikke häireid seadme töös.

Et vältida raadiohäirete tekitamist litsentseeritud teenuses (nt kaaskanaliga liikuvad satelliitsüsteemid), tuleb seadet kasutada siseruumides ning hoida see maksimaalse kaitse tagamiseks eemal akendest. Siseruumidesse paigaldatav seade (või selle saateantenn) tuleb litsentseerida.

Kuna peamised kasutajad on võimsad radarid (st neil on eesõigus) sagedusel 5250-5350 MHz, võivad need radarid põhjustada ohtlikke häireid ja/või kahjustada litsentsivabu LAN-seadmeid.

Maks. SAR mõõdistus (1g)

802.11b SAR väärtus: 0,097 W/kg

802.11g SAR väärtus: 0,062 W/kg

## Traadita töökanal erinevatele domeenidele

Põhja-Ameerika	2,412-2,462 GHz	Kanal 01 kuni kanal 11
Jaapan	2,412-2,484 GHz	Kanal 01 kuni kanal 14
Euroopa ETSI	2,412-2,472 GHz	Kanal 01 kuni kanal 13

## Prantsusmaa piiras traadita sagedusribasid

Prantsusmaal on mõnedes piirkondades piiratud sagedusribad. Halvimal juhul on maksimaalsed lubatud võimsused siseruumides järgmised:

- 10 mW kogu 2,4 GHz ribale (2400 MHz–2483,5 MHz)
- 100 mW sagedustele vahemikus 2446,5 MHz ja 2483,5 MHz



Kanalid 10 kuni 13 (kaasa arvatud) töötavad ribas 2446,6 MHz kuni 2483,4 MHz.

Välistingimustes kasutamiseks on mõned võimalused: Eravalduses või avalik-õiguslike isikute eravalduses toimub kasutamine vastavalt kaitseministeeriumi eelloa protseduurile ning maksimaalne lubatud võimsus on 100 mV sagedusribas 2446,5 - 2483,5 MHz. Riigimaal ei ole seadme välistingimustes kasutamine lubatud.

Allpool esitatud maakondades kogu 2,4 GHz ribalaiuse puhul:

- Maksimaalne lubatud võimsus siseruumides kasutamisel on 100 mW
- Maksimaalne lubatud võimsus välistingimustes on 10 mW

Maakonnad, milles 2400-2483 MHz sagedusriba kasutamine on lubatud, kui EIRP on väiksem kui 100 mV siseruumides ja vähem kui 10 mW välistingimustes.

01 Ain Orientales	02 Aisne	03 Allier
05 Hautes Alpes	08 Ardennes	09 Ariège
11 Aude	12 Aveyron	16 Charente
24 Dordogne	25 Doubs	26 Drôme
32 Gers	36 Indre	37 Indre et Loire

41 Loir et Cher	45 Loiret	50 Manche
55 Meuse	58 Nièvre	59 Nord
60 Oise	61 Orne	63 Puy du Dôme
64 Pyrénées Atlantique	66 Pyrénées	67 Bas Rhin
68 Haut Rhin	70 Haute Saône	
71 Saône et Loire	75 Pariis	
82 Tarn et Garonne	84 Vaucluse	88 Vosges
89 Yonne	90 Territoire de Belfort	
94 Val de Marne		

Aja jooksul nõue tõenäoliselt muutub, võimaldades teil Prantsusmaal kasutada traadita LAN-kaarti ka teistes piirkondades. Palun vaadake uusimat teavet ARTi kodulehelt ([www.art-telecom.fr](http://www.art-telecom.fr))




---

Teie WLAN kaart edastab vähem kui 100 mW, ent rohkem kui 10 mW.

---

## UL ohutusteave

Nõutud UL 1459 jaoks, mis katab telekommunikatsiooniseadmeid (telefon), mis on mõeldud elektriliseks ühendamiseks telekommunikatsioonivõrku, mille maandatav tööpinge ei ületa 200 V tipus, 300 V tipust tippu ja 105 V rms, ning mida paigaldatakse ja kasutatakse vastavalt riiklikule elektriseadusele (NFPA 70).

Eee PC modemit kasutades tuleb alati järgida järgmisi ohutusnõudeid, et vähendada tule- ja elektrilöögi ohtu ning inimeste vigastamist:

- ÄRGE kasutage Eee PC-d vee lähedal, näiteks vanni, pesukausi, kraanikausi või pesuvanni lähedal, ega märjas keldris ega basseini lähedal.
- ÄRGE kasutage Eee PC elektritormi ajal. Välg põhjustab elektrilöögiõhu.
- ÄRGE kasutage Eee PC gaasilekke lähedal.

Nõutud UL 1642-le, mis hõlmab primaarseid (mittelaetavad) ja sekundaarseid (laetavad) liitiumakusid, mida kasutatakse toodetes toiteallikana. Need akud sisaldavad metallilist liitiumi või liitiumisulamit või liitiumiooni ning võivad koosneda ühest elektrookeemilisest elemendist või kahest või rohkemast elemendist, mis on ühendatud jadana, paralleelselt või mõlemat moodi, konverteerides keemilist energiat elektrienergiaks pöördumatu või ümberpööratava keemilise protsessi abil.

- Ärge visake Eee PC akusid tulle, kuna need võivad plahvatada. Vaadake kohalikest seadustest võimalikke kõrvaldamisjuhiseid, et vähendada tulekahju või plahvatusega põhjustatavat vigastusohu.
- Ärge kasutage teiste seadmete toiteadaptereid ega akusid, et vältida tulekahju või plahvatusega põhjustatavat vigastusohu. Kasutage ainult UL-sertifikaadiga või tootja või volitatud edasimüüja poolt müüdavaid toiteadaptereid ja akusid.



## Elektriohutusnõuded

Toodetel, mille voolutugevus taluvus on kuni 6 A ning mille kaal ületab 3 kg, tuleb kasutada sobivaid toitejuhtmeid, mis on parameetritelt võrdsed või suuremad kui: H05VV-F, 3G, 0,75mm<sup>2</sup> või H05VV-F, 2G, 0,75mm<sup>2</sup>.



Läbikriipsutatud ratastega prügikasti sümbol näitab, et toodet (elektrilist või elektroonilist seadet ning elavhõbedat sisaldavad nööppatareid) ei tohi olmeprügi hulka visata. Vaadake kohalikke elektroonikatoodete kõrvaldamise eeskirju.

## Põhjamaade hoiatused (liitiumioonakudele)

<b>Inglise keel</b>	ETTEVAATUST! Plahvatusoht, kui aku on valesti paigaldatud. Asendage ainult sama või tootja poolt soovitatud võrdväärse akuga. Ladustage kasutatud akud vastavalt tootja juhisteile.
<b>Itaalia keel</b>	ATTENZIONE! Rischio di esplosione della batteria se sostituita in modo errato. Sostituire la batteria con un una di tipo uguale o equivalente consigliata dalla fabbrica. Non disperdere le batterie nell'ambiente.
<b>Saksa keel</b>	VORSICHT! Explosionsgefahr bei unsachgemäßen Austausch der Batterie. Ersatz nur durch denselben oder einem vom Hersteller empfohlenem ähnlichen Typ. Entsorgung gebrauchter Batterien nach Angaben des Herstellers.
<b>taani keel</b>	ADVARSEL! Lithiumbatteri - Eksplosionsfare ved fejlagtig håndtering. Udskiftning må kun ske med batteri af samme fabrikat og type. Levér det brugte batteri tilbage til leverandøren.
<b>Rootsi keel</b>	WARNING! Explosionsfara vid felaktigt batteribyte. Använd samma batterityp eller en ekvivalent typ som rekommenderas av apparattillverkaren. Kassera använt batteri enligt fabrikantens instruktion.
<b>Soome keel</b>	VAROITUS! Paristo voi räjähtää, jos se on virheellisesti asennettu. Vaihda paristo ainoastaan laitevalmistajan suosittelemaan tyyppiin. Hävitä käytetty paristo valmistajan ohjeiden mukaisesti.
<b>Prantsuse keel</b>	ATTENTION! Il y a danger d'explosion s'il y a remplacement incorrect de la batterie. Remplacer uniquement avec une batterie du même type ou d'un type équivalent recommandé par le constructeur. Mettre au rebut les batteries usagées conformément aux instructions du fabricant.
<b>Norra keel</b>	ADVARSEL! Eksplosjonsfare ved feilaktig skifte av batteri. Benytt samme batteritype eller en tilsvarende type anbefalt av apparatfabrikanten. Brukte batterier kasseres i henhold til fabrikantens instruksjoner.
<b>Jaapani keel</b>	標準品以外の使用は、危険の元になります。交換品を使用する場合、製造者に指定されるものを使って下さい。製造者の指示に従って処理して下さい。

# Autoriõiguste teave

Käesoleva kasutusjuhendi ühtegi osa, kaasa arvatud selles kirjeldatud tooteid ja tarkvara, ei või reprodutseerida, edastada, transkribeerida, säilitada otsingusüsteemis ega tõlkida mistahes keelde mistahes vormis, välja arvatud ostja poolt varundamise eesmärgil alles hoitavad dokumendid, ilma ASUSTeK COMPUTER INC. ("ASUS") kirjaliku loata.

ASUS ANNAB KASUTUSJUHENDI "NII, NAGU SEE ON" ILMA IGASUGUSE OTSESE VÕI KAUDSE GARANTIITA, KAASA ARVATUD, ENT MITTE AINULT KAUDSED MÜÜDAVUSE GARANTIID VÕI TINGIMUSED VÕI SOBIVUS KINDLAKS EESMÄRGIKS. MITTE MINGIL JUHUL EI OLE ASUS, SELLE DIREKTORID, AMETNIKUD, TÖÖTAJAD VÕI AGENDID VASTUTAVAD MINGITE KONKREETSETE, JUHUSLIKE VÕI KAUDSETE KAHJUDE EEST (KAASA ARVATUD SAAMATA JÄÄNUD KASUMIGA SEOTUD KAHJUD, ÄRIAKTIIVSUSE LANGUS, ANDMETE KAOTAMINE, ÄRITEGEVUSE PEATUMINE JMS), ISEGI KUI ASUST ON TEAVITATUD SELLISTE KAHJUDE TEKKIMISE VÕIMALUSEST KÄESOLEVAS KASUTUSJUHENDIS VÕI TOOTEL ESINEVA VEA TÖTTU.

Käesolevas kasutusjuhendis esinevad tootenimed ja ettevõtete nimed võivad, aga ei pruugi olla, vastavate ettevõtete registreeritud kaubamärgid või autoriõigused, ning neid kasutatakse ainult selgitamise eesmärgil ja omanike huvides ilma kavatsuseta õigusi rikkuda.

KÄESOLEVAS KASUTUSJUHENDIS ESITATUD SPETSIFIKATSIOONE JA TEAVET KASUTATAKSE AINULT INFORMATIIVSEL EESMÄRGIL NING TEAVE VÕIB IGAL AJAL ETTETEATAMATA MUUTUDA, MISTÖTTU EI SAA SEDA TÖLGENDADA KUI ASUSE KOHUSTUST. ASUS EI VÕTA MINGIT VASTUTUST KÄESOLEVAS KASUTUSJUHENDIS NING SELLES KIRJELDATUD TOODETES JA TARKVARAS ESINEVATE VIGADE VÕI EBATÄPSUSTE EEST.

**Autoriõigus © 2008 ASUSTeK COMPUTER INC. Kõik õigused kaitstud.**

## Vastutuse piirang

Võib tekkida olukord, kus kas ASUSe vea või muu kohustuse tõttu on teil õigus saada ASUSelt hüvitist. Sellisel juhul, hoolimata teie nõude alusest, ei vastuta ASUS rohkema eest kui kehavigastused (kaasa arvatud surm) ning reaalse vara ja materiaalse isikliku vara kahjustamine; või muud tegelikud ja kaudsed kahjud, mis tulenevad lüngast garantiis või õiguslike kohustuste täitmatajätmisest käesoleva garantii kohaselt, kuni iga toote lepingus toodud hinnani.

ASUS hüvitab käesoleva garantii kohaselt teile ainult kulud, kahjud või nõuded, mis põhinevad lepingul, lepinguvälisel kahjul või lepingurikkumisel.

See piirang kehtib ka ASUSe tarnijatele ja edasimüüjatele. See on maksimaalne, mille eest ASUS, selle tarnijad ja teie edasimüüja ühiselt vastutavad.

ASUS EI OLE MINGITEL TINGIMUSTEL JÄRGNEVA EEST VASTUTAV: (1) KOLMANDATE OSAPOOLTE KAHJUNÕUDED TEILE; (2) TEIE ANDMETE KADUMINE VÕI KAHJUSTUMINE; VÕI (3) SPETSIAALSED, JUHUSLIKUD VÕI KAUDSED KAHJUD VÕI MAJANDUSLIKUD KAUDSED KAHJUD (KAASA ARVATUD KASUMI VÕI SÄÄSTUDE KAOTAMINE), ISEGI KUI ASUST, TEMA TARNIAID VÕI TEIE EDASIMÜÜJAT ON SELLISEST VÕIMALUSEST TEAVITATUD.

## Teenindus ja tugi

Külastage meie mitmekeelset veebilehte aadressil

**<http://support.asus.com>**