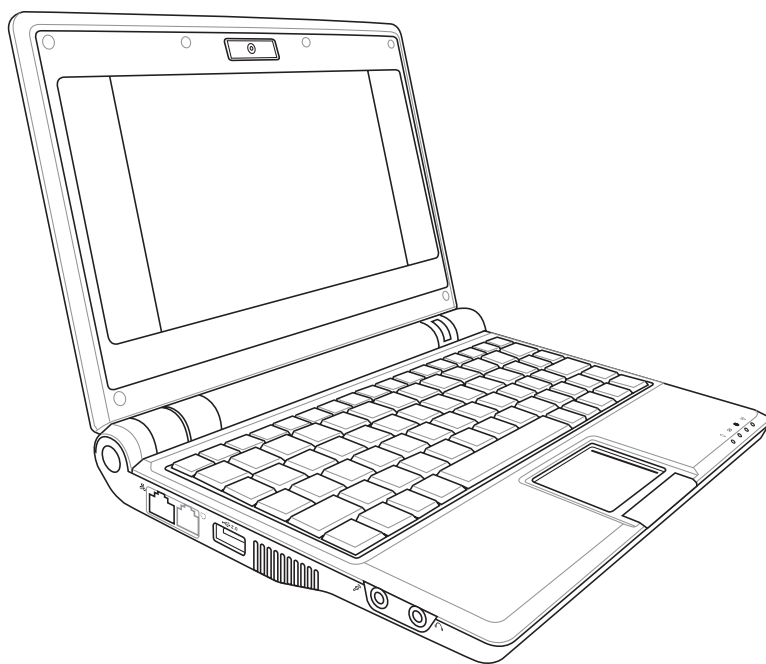


# **Eee PC** **Návod na obsluhu**

## **Windows® XP Edition**

### **Eee PC série 701SD**



# Obsah

Obsah .....	ii
-------------	----

## **Kapitola 1: Predstavenie Eee PC**

O tomto návode na obsluhu .....	1-2
Poznámky k tomuto návodu .....	1-3
Bezpečnostné opatrenia .....	1-4
Opatrenia pri preprave .....	1-5
Nabíjanie batérií .....	1-5
Upozornenia pre používanie na palubách lietadiel .....	1-5
Príprava Eee PC .....	1-6

## **Kapitola 2: Spoznanie súčastí**

Horná strana .....	2-2
Spodná strana .....	2-5
Pravá strana .....	2-7
Ľavá strana .....	2-8
Zadná strana .....	2-9

## **Kapitola 3: Začíname**

System napájania .....	3-2
Používanie napájania striedavým prúdom .....	3-2
Používanie napájania batériou .....	3-4
Starostlivosť o batériu .....	3-5
Režim napájania .....	3-6
Funkcia Super Hybrid Engine .....	3-6
Používanie dotykovej podložky .....	3-7
Používanie klávesnice .....	3-9
Špeciálne funkčné klávesy .....	3-9
Prvé spustenie .....	3-12
Desktop .....	3-15
ASUS EeePC Tray Utility .....	3-16
Vypnutie .....	3-18

# Obsah

## Kapitola 4: Používanie Eee PC

Sieťové pripojenie.....	4-2
Konfigurácia pripojenia k bezdrôtovej sieti.....	4-2
Konfigurácia pripojenia k sieti .....	4-4
Prezeranie internetových stránok .....	4-10
ASUS Update.....	4-11
Aktualizovanie BIOS cez Internet.....	4-11
Aktualizovanie BIOS pomocou súboru BIOS .....	4-13
Outlook Express.....	4-14
Skype™ (na vybraných modeloch) .....	4-15
Microsoft® Works(dostupné na vybraných trhoch).....	4-16
Spúšťanie Microsoft® Works .....	4-16
Používanie Microsoft® Works .....	4-17
Funkcia Super Hybrid Engine .....	4-20
Režimy funkcie Super Hybrid Engine.....	4-20
Eee Storage.....	4-21

## Kapitola 5: DVD s podporou a Obnova systému

Informácie o DVD s podporou.....	5-2
Spustenie DVD s podporou. ....	5-2
Menu ovládačov .....	5-2
Menu pomocných programov .....	5-3
Kontakt .....	5-4
Ďalšie informácie.....	5-4
Obnova systému.....	5-5
Používanie DVD s podporou .....	5-5

## Príloha

Vyhlasenia a bezpečnostné prehlásenia.....	P-2
Informácie o autorských právach .....	P-11
Obmedzenie zodpovednosti .....	P-12
Servis a podpora.....	P-12





**O tomto návode na obsluhu**

**Poznámky k tomuto návodu**

**Bezpečnostné opatrenia**

**Príprava Eee PC**

**Predstavenie Eee PC**

**1**

## O tomto návode na obsluhu

Práve čítate návod na obsluhu pre Eee PC. Tento návod poskytuje informácie o rôznych prvkoch nachádzajúcich sa v Eee PC a o tom, ako tieto prvky používať. Hlavné časti tohto návodu na obsluhu sú:

### 1. Predstavenie Eee PC

Táto časť predstavuje Eee PC a tento návod na obsluhu.

### 2. Spoznanie súčastí

Poskytuje informácie o komponentoch Eee PC.

### 3. Začíname

Poskytuje informácie o začatí práce s Eee PC.

### 4. Používanie Eee PC

Poskytuje informácie o používaní pomocných programov Eee PC.

### 5. DVD s podporou a obnova systému

Poskytuje informácie o DVD s podporou a obnove systému.

### 6. Príloha

Poskytuje zoznam kvalifikovaných dodávateľov a bezpečnostné vyhlásenia.



---

Aktuálne aplikácie, ktoré sú súčasťou sa odlišujú v závislosti na modeli a na geografickej oblasti predaja. Medzi vašim Eee PC a nákresmi v tomto návode môžu byť rozdielnosti. Prosíme vás, berte za to, že váš Eee PC je v poriadku.

---

## Poznámky k tomuto návodu

V rámci návodu sa vyskytuje niekoľko poznámok a výstrah, ktoré vám umožňujú bezpečné a účinné dokončenie určitých úloh. Tieto poznámky majú rôzne stupne dôležitosti, ako je to popísané ďalej:



---

**VÝSTRAHA!** Dôležité informácie, ktoré je potrebné dodržiavať kvôli bezpečnej prevádzke.

---



---

**DÔLEŽITÉ!** Životne dôležité informácie, ktoré je treba dodržať, aby ste zabránili poškodeniu údajov, prvkov alebo poraneniu osôb.

---



---

**TIP:** Tipy pre vykonanie úloh.

---



---

**POZNÁMKA:** Informácie o zvláštnych situáciách.

---

## Bezpečnostné opatrenia

Nasledujúce bezpečnostné opatrenia predĺžia životnosť Eee PC. Postupujte podľa všetkých opatrení a pokynov. Okrem činností popísaných v návode, všetky ostatné servisné činnosti zverte do rúk kvalifikovanému personálu. Nepoužívajte káble, príslušenstvo alebo periférne zariadenia, ktoré sú poškodené. Na povrchu počítača, alebo v jeho blízkosti nepoužívajte silné rozpúšťadlá, ako sú riedidlá, benzín, alebo iné chemikálie.



Pred čistením odpojte prívod striedavého prúdu a vyberte batériu (batérie). Eee PC utrite čistou celulózovou špongiou alebo semišovou tkaninou namočenou v roztoku niekoľkých kvapiek horúcej vody a čistiaceho prostriedku, ktorý nemá brusné účinky. Prebytočnú vlhkosť odstráňte suchou tkaninou.



**NEUMIESTŇUJTE** na nerovné a nestabilné pracovné povrchy. V prípade poškodenia skrinky vyhľadajte pomoc servisného strediska.



**NEVYSTAVUJTE** pôsobeniu prašných alebo špinavých prostredí. **NEPREVÁDZKUJTE** v prípade unikania plynu.



Panel displeja **NESTLÁČAJTE** a ani sa ho **NEDOTÝKAJTE**. Neumiestňujte spolu s malými predmetmi, ktoré by mohli zapríčiniť poškriabanie alebo by mohli vniknúť do Eee PC.



Eee PC **NENECHÁVAJTE** na svojom lone alebo akejkoľvek časti svojho tela, čím obmedzíte vlastné pohodlie a zabránite vystaveniu teplotám.



**BEZPEČNÉ TEPLOTY:** Tento Eee PC by sa mal používať v prostrediach s teplotou okolia medzi 5°C (41°F) a 35°C (95°F).



Eee PC **NEVYHADZUJTE** do komunálneho odpadu. Overte si mieste nariadenia týkajúce sa likvidácie elektronických výrobkov.



Na vrchnú časť Eee PC **NEUMIESTŇUJTE** žiadne predmety a žiadne predmety do Eee PC **NESTRAKAJTE**.



**NEVYSTAVUJTE** silným magnetickým ani elektrickým poliam.



**NEVYSTAVUJTE** ani **NEPOUŽÍVAJTE** v blízkosti kvapalín, v rámci dažďa alebo vlhkosti. Modem **NEPOUŽÍVAJTE** počas búrky s výskytom bleskov.



Bezpečnostné upozornenia týkajúce sa batérie: Batériu **NEVHADZUJTE** do ohňa. Kontakty **NESKRATUJTE**. Batériu **NEROZOBERAJTE**.



vstupné hodnoty: Pozrite sa na štítok so vstupnými hodnotami na spodnej strane Eee PC a uistite sa, že vami používaný sieťový adaptér je v súlade s týmito hodnotami.



Eee PC, ktorý je pripojený do elektrickej siete **NEPRENÁŠAJTE** a ani ho **NEZAKRÝVAJTE** materiálmi (ako je napríklad brašna), ktoré by mohli znížiť cirkuláciu vzduchu.

## Opatrenia pri preprave

Ako súčasť prípravy Eee PC k doprave zatvorte displejový panel, čím bude tento panel spolu s klávesnicou chránený.

K strate lesku povrchu Eee PC môže dôjsť v prípade nesprávnej starostlivosti. Dávajte pozor, aby ste neošúchali ani nepoškriabali povrchy počas prepravy Eee PC. Môžete Eee PC umiestniť do puzdra na prenos, ktoré chráni pred špinou, vodou, otrasmi a poškriabaním.

## Nabíjanie batérií

Ak mienite využívať napájanie batériami, pred dlhou cestou sa presvedčte, že tieto batérie, ako aj náhradné batérie sú úplne nabité. Zapamätajte si, že sieťovým adaptérom nabíjate batérie počas doby jeho pripojenia k sieti a k počítaču. Uvedomte si, že nabiť batériu počas doby, kedy sa Eee PC používa trvá dlhšiu dobu.

## Upozornenia pre používanie na palubách lietadiel

Ak si želáte svoj Eee PC používať na palube lietadla, spojte sa so zastúpením leteckej spoločnosti. Väčšina leteckých spoločností má zavedené obmedzenia týkajúce sa používania elektronických zariadení. Väčšina leteckých spoločností povolí používanie elektronických zariadení v čase medzi vzletom a pristávaním, avšak nie počas vzletu a pristávania.

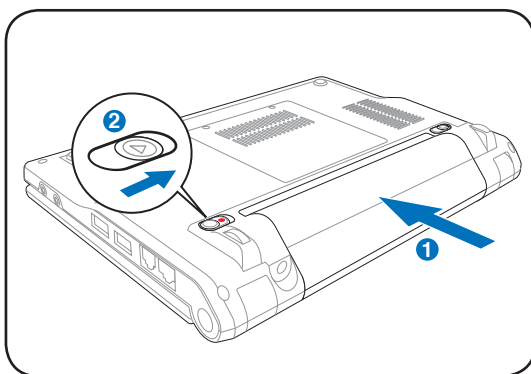


Existujú tri hlavné typy zariadení bezpečnosti letísk: Röntgenové zariadenia (používané v prípade položiek umiestnených na prepravných pásoch), magnetické detektory (používané v prípade osôb prechádzajúcich bezpečnostnou kontrolou) a magnetické snímače (príručné zariadenia používané v prípade ľudí alebo jednotlivých položiek). Svoj Eee PC a diskety môžete nechať prejsť cez röntgenové zariadenia používané na letiskách. Predsa len sa však odporúča, aby ste svoj Eee PC alebo diskety nenechali prechádzať magnetickými detektormi alebo magnetickými snímačmi používanými na letiskách.

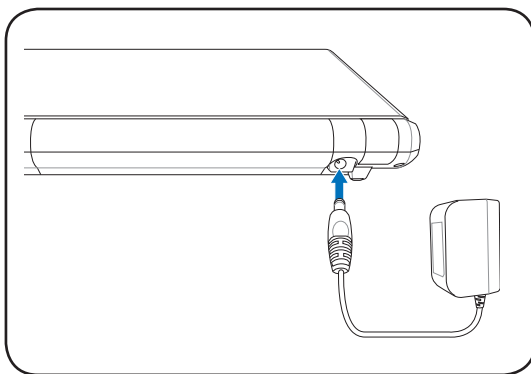
# Príprava Eee PC

Pre používanie Eee PC existuje iba niekoľko krátkych pokynov. Podrobné informácie nájdete v nasledujúcich kapitolách.

## 1. Nainštalujte batériu

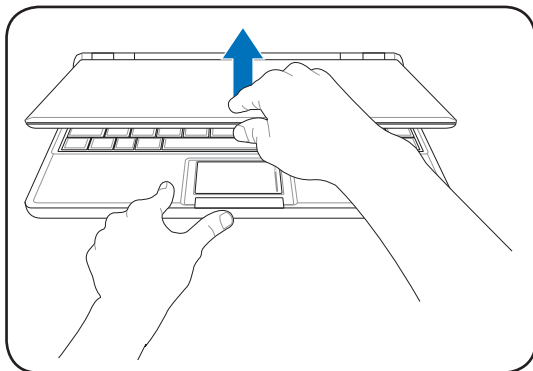


## 2. Pripojte sieťový adaptér striedavého prúdu

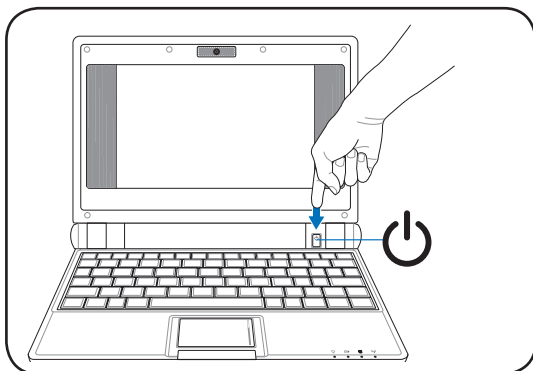


Stenové zásuvky sa môžu regionálne líšiť. Váš Eee PC sa dodáva s adaptérom, ktorý je v zhode s vašimi národnými normami. Hore uvedený obrázok slúži len pre ilustráciu a nemusí zobrazovať vašu špecifickú konfiguráciu. Pozrite si kapitolu 3, kde nájdete podrobnosti.

### 3. Otvorte panel displeja



### 4. Zapnite Eee PC



Počas otvárania panela displeja nevyvíjate na neho nadmernú silu (smerom k stolu); môže dôjsť k poškodeniu kĺbových spojení! Eee PC nikdy nezdvíhajte držiak panel displeja!





**Horná strana**

**Spodná strana**

**Pravá strana**

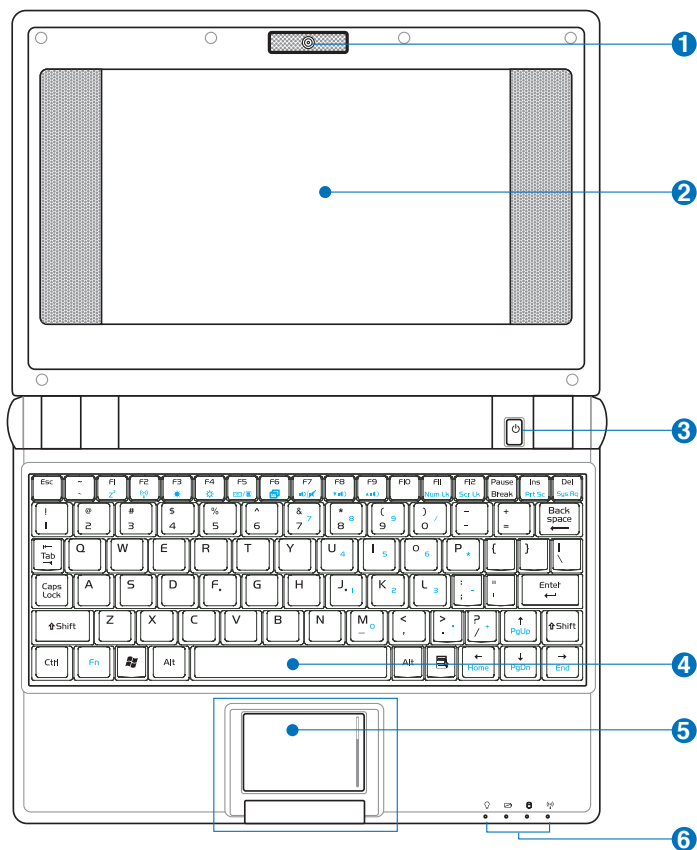
**Ľavá strana**

**Zadná strana**

## **Spoznanie súčastí**

## Horná strana

Pomocou dolu uvedeného obrázka dokážete identifikovať prvky na tejto strane Eee PC.



Typ klávesnice bude iný pre každú zemepisnú oblasť.

### 1 **Zabudovaná kamera (na vybraných modeloch)**

Zabudovaná kamera umožňuje zachytávanie fotografií alebo nahrávanie videa.

### 2 **Panel displeja**

Funkcie panela displeja sa také isté ako u stolového monitora. Eee PC využíva aktívny maticový TFT LCD, ktorý poskytuje vynikajúce sledovanie, podobné ako v prípade stolových monitorov. Na rozdiel od stolových monitorov v prípade LCD panela nedochádza k vzniku žiarenia alebo kmitania a preto je to aj prijateľnejšie pre oči. Na čistenie panela displeja používajte mäkkú tkaninu bez akýchkoľvek chemikálií (v prípade potreby používajte čistú vodu).

### 3 **Sieťový vypínač**

Sieťový vypínač umožňuje zapnutie a vypnutie napájania Eee PC a obnovenie zo stavu STR. Stlačením vypínača zapnete alebo vypnete Eee PC. Sieťový vypínač je funkčný iba v prípade, ak je panel displeja otvorený.

### 4 **Klávesnica**

Klávesnica poskytuje klávesy s pohodlným pohybom (hĺbka do akej je možné kláves stlačiť) a opierku na dlane oboch rúk.

### 5 **Dotyková podložka a tlačidlá**

Dotyková podložka so svojimi tlačidlami predstavuje dotykové zariadenie poskytujúce tie isté funkcie, aké poskytuje stolová myš. Ľavé a pravé klávesy pod podložkou sa rovnajú ľavej a pravej a ľavej myši. Kvôli jednoduchému pohybu v rámci internetu a dokumentov je k dispozícii rolovanie.

6



## Indikátory stavu (predné)



### Indikátor napájania

Indikátor napájania sa rozsvieti pri zapnutí Eee PC a blinká pomaly v prípade, ak je Eee PC v režime pozastavenia RAM (režim spánku). Tento indikátor zhasne po vypnutí Eee PC.



### Indikátor nabíjania batérie

Indikátor nabíjania batérie (LED dióda) zobrazuje stav nabitia batérie podľa nasledujúceho:

#### Napájanie zapnuté

	Režim striedavého prúdu	Režim batérie
Nabitie batérie je v rozsahu 100 % - 80 %	Oranžová SVIETI	Zelená SVIETI
Nabitie batérie je v rozsahu 80 % - 10 %	Oranžová blinká pomaly	Zelená blinká pomaly
Nabitie batérie je menej ako 10 %	Oranžová blinká rýchlo	Zelená blinká rýchlo

#### Pohotovostný režim / napájanie je vypnuté

	Režim striedavého prúdu	Režim batérie
Nabitie batérie je v rozsahu 100 % - 80 %	Oranžová SVIETI	Vyp.
Nabitie batérie je v rozsahu 80 % - 10 %	Oranžová blinká pomaly	Vyp.
Nabitie batérie je menej ako 10 %	Oranžová blinká rýchlo	Vyp.



Indikátor nabitia batérie nebude svietiť po vybratí batérie z Eee PC.



### Indikátor pevného disku (SSD)

Indikátor mechaniky pevného disku blinká v prípade zápisu alebo načítania údajov z mechaniky disku.



### Indikátor bezdrôtového pripojenia

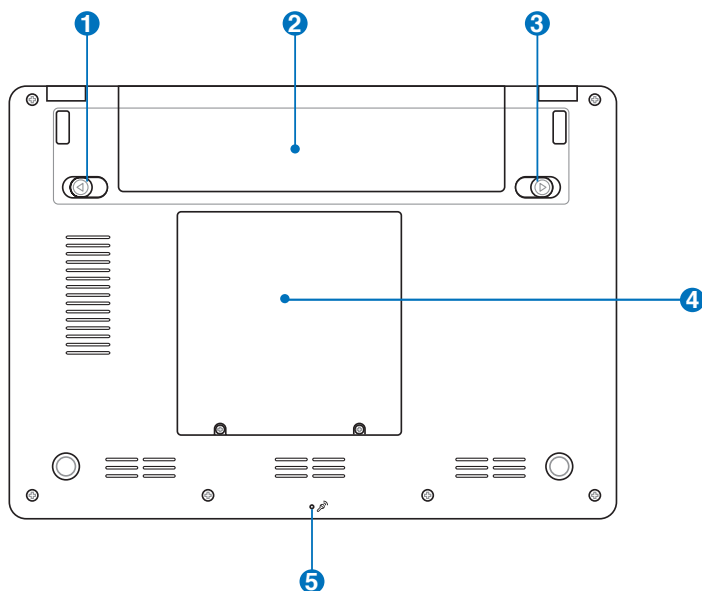
Nachádza sa jedine na modeloch so zabudovanou bezdrôtovou LAN. Ak je zabudovaná bezdrôtová LAN aktívna, indikátor sa rozsvieti.

## Spodná strana

Pomocou dolu uvedeného obrázka dokážete identifikovať prvky na tejto strane Eee PC.



Spodná strana sa môže v závislosti na modeli líšiť.



Spodná strana Eee PC sa môže nadmerne zohriať. Buďte opatrní pri narábaní s Eee PC, ktorý je v prevádzke, alebo ktorého prevádzka sa práve skončila. Vysoké teploty sú bežným javom počas nabíjania alebo počas prevádzky. **NEPOUŽÍVAJTE** na mäkkých povrchoch, akými sú posteľe alebo pohovky, ktoré môžu zablokovať vetracie otvory. Eee PC **NEPOKLADAJTE NA SVOJE LONO ALEBO INÚ ČASŤ SVOJHO TELA, ČÍM ZABRÁNITE PORANENIAM SPÔSOBENÝM TEPLOM.**

### 1 **Zámok batérie - pružina**

Zámok batérie s pružinou zaistuje bezpečnú polohu batérie. Po vložení batérie sa automaticky uzamkne. V prípade vyberania batérie je potrebné tento zámok podržať v odomknutej polohe.

### 2 **Batéria**

Batéria sa po pripojení k zdroju striedavého prúdu začne automaticky nabíjať a počas pripojenia Eee PC k zdroju striedavého prúdu udržiava napájanie Eee PC. Takto je možné dočasné používanie počas presunov medzi jednotlivými miestami používania. Doba činnosti batérie závisí na používaní a na technických špecifikáciách tohto Eee PC. Zostavu batérie nemožno rozoberať a je potrebné zakúpiť ju ako jednu jednotku.

### 3 **Zámok batérie - manuálny**

Manuálny zámok batérie sa používa na zaistenie batérie. Pre vloženie alebo vybratie batérie prepnete manuálny zámok batérie do neuzamknutej polohy. Po vložení alebo vybratí batérie presuňte manuálny zámok do polohy uzamknutia.

### 4 **Priehradka pevného disku a pamäte**

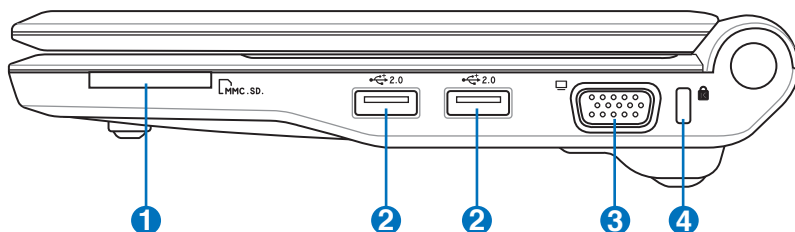
Mechanika pevného disku a pamäť sú zaistené v k tomu určenej priehradke.

### 5 **Mikrofón (zabudovaný)**

Zabudovaný mono mikrofón je možné používať počas na Skype a hlasové rozhovory alebo na jednoduché zvukové nahrávky.

## Pravá strana

Pomocou dolu uvedeného obrázka dokážete identifikovať prvky na tejto strane Eee PC.



### 1 Otvor pre pamäťovú kartu

Zabudovaná čítačka pamäťových kariet dokáže čítať MMC/SD pamäťové karty zo zariadení, akými sú digitálne fotoaparáty, MP3 prehrávače, mobilné telefóny a PDA.

### 2 USB port (2.0/1.1)

USB (univerzálna sériová zbernica) port je kompatibilný so zariadeniami vybavenými USB 2.0 alebo USB 1.1, akými sú klávesnice, dotykové zariadenia, fotoaparáty a pamäťové zariadenia sériovo pripojené, a to až do hodnoty 12Mbps/sek (USB 1.1) a 480Mbps/sek (USB 2.0). USB umožňuje simultánne fungovanie mnohých zariadení na jednom počítači s niekoľkým perifériami fungujúcimi ako dodatočné miesta pre pripojenie alebo ako rozbočovače. USB taktiež podporuje funkciu aktívneho odpojenia.

### 3 Výstup pre displej

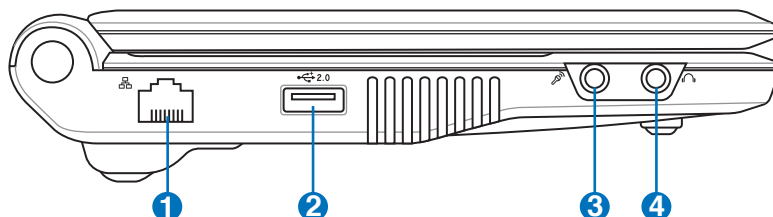
15 kolíkový D-sub port pre monitor podporuje štandardné VGA kompatibilné zariadenie, akým je monitor alebo projektor a umožňuje sledovanie na väčšom externom displeji.

### 4 Port pre zámok Kensington®

Port pre zámok Kensington® umožňuje zabezpečiť PC pomocou zabezpečovacích zariadení, ktoré sú kompatibilné so zabezpečovacími zariadeniami typu Kensington®. Tieto zabezpečovacie výrobky zvyčajne obsahujú kovový kábel a zámok, ktorý zabraňuje preniesť Eee PC z upevneného objektu alebo predmetu.

## Ľavá strana

Pomocou dolu uvedeného obrázka dokážete identifikovať prvky na tejto strane Eee PC.



### 1 Port LAN

Osem kolíkový LAN port RJ-45 (10/100M bit) podporuje štandardné Ethernet káble, a to pre pripojenie k lokálnej sieti. Zabudovaný konektor umožňuje pohodlné používanie bez prídavných adaptérov.

### 2 2.0 USB port (2.0/1.1)

USB (univerzálna sériová zbernica) port je kompatibilný so zariadeniami vybavenými USB 2.0 alebo USB 1.1, akými sú klávesnice, dotykové zariadenia, fotoaparáty a pamäťové zariadenia sériovo pripojené, a to až do hodnoty 12Mbps/sek (USB 1.1) a 480Mbps/sek (USB 2.0). USB umožňuje simultánne fungovanie mnohých zariadení na jednom počítači s niekoľkým perifériami fungujúcimi ako dodatočné miesta pre pripojenie alebo ako rozbočovače. Taktiež podporuje funkciu aktívneho odpojenia.

### 3 Konektor pre mikrofón

Konektor pre pripojenie mikrofónu bol navrhnutý pre pripojenie mikrofónu používaného v prípade aplikácie Skype, na hlasové rozhovory alebo na jednoduché zvukové nahrávky.

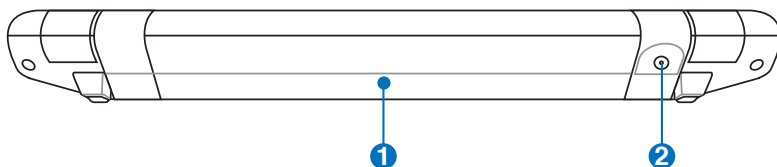
### 4 Výstupný konektor pre slúchadlá

$\frac{1}{8}$ " konektor pre pripojenie stereo slúchadiel (3,55mm) pripája výstupný zvukový signál Eee PC k reproduktoru so zesilovačom alebo slúchadlám. Používanie tohto konektoru automaticky deaktivuje zabudované reproduktory.



## Zadná strana

Pomocou dolu uvedeného obrázka dokážete identifikovať prvky na tejto strane Eee PC.



### 1 Batéria

Batéria sa po pripojení k zdroju striedavého prúdu začne automaticky nabíjať a počas pripojenia Eee PC k zdroju striedavého prúdu udržiava napájanie Eee PC. Takto je možné dočasné používanie počas presunov medzi jednotlivými miestami používania. Doba činnosti batérie závisí na používaní a na technických špecifikáciách tohto Eee PC. Zostavu batérie nemožno rozoberať a je potrebné zakúpiť ju ako jednu jednotku.

### 2 Sieťový vstup (jednosmerný prúd)

Dodávaný sieťový adaptér konvertuje striedavý prúd na jednosmerný, čím je možné využívať tento konektor. Elektrická energia dodávaná prostredníctvom tohto konektora napája Eee PC a nabíja internú batériu. Aby ste zabránili poškodeniu Eee PC a batérie, vždy používajte dodávaný sieťový adaptér.



UPOZORNENIE: počas používania môže byť horúci. ADAPTÉR NEZAKRÝVAJTE A DODRŽUJTE DOSTATOČNÚ VZDIALENOSŤ OD SVOJHO TELA.



**Systém napájania**

**Používanie dotykovej podložky**

**Používanie klávesnice**

**Prvé spustenie**

**Pracovná plocha**

**ASUS EeePC Tray Utility**

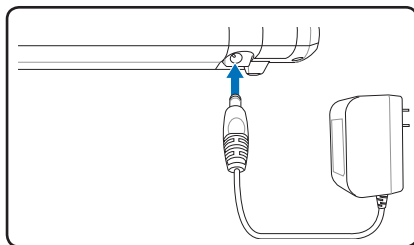
**Vypnutie**

**Začíname** 3

## System napájania

### Používanie napájania striedavým prúdom

Napájanie Eee PC obsahuje dve súčasti, systém napájania sieťovým adaptérom a systém napájania batériou. Sieťový adaptér konvertuje striedavý prúd dodávaný prostredníctvom stenovej zásuvky na jednosmerný prúd hodnoty požadovanej pre napájanie Eee PC. Váš Eee PC je dodávaný s univerzálnym AD-DC adaptérom vhodným pre pripojenie k akýmkoľvek zásuvkám 100V-120 V alebo 220V-240V, a to bez potreby nastavenia prepínačov alebo používania sieťových konvertorov. V rôznych krajinách sa môže požadovať, aby adaptér používaný na pripojenie pomocou sieťového AC kábla podľa normy USA bol zamenený za kábel vyhovujúci inej norme. Väčšina hotelov je vybavená univerzálnymi zásuvkami podporujúcimi rôzne sieťové káble ako aj napätia. Pred cestou je najvhodnejšie opýtať sa skúseného cestovateľa na výstupné napätia striedavého prúdu.

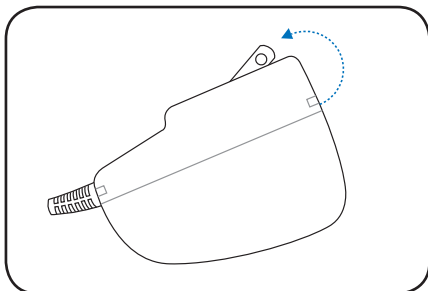


SIETOVÝ ADAPTÉR MÔŽE BYŤ POČAS POUŽÍVANIA TEPLÝ AŽ HORÚCI. ADAPTÉR NEZAKRÝVAJTE A DODRŽUJTE DOSTATOČNÚ VZDIALENOSŤ OD SVOJHO TELA.

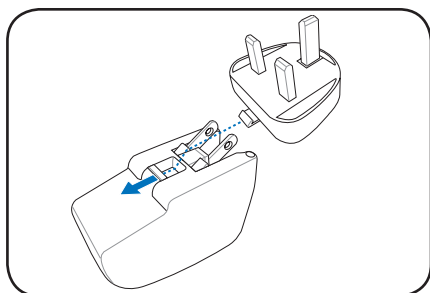
### Inštalácia adaptéra s kolíkovou zástrčkou.

V prípade potreby nainštalovať adaptér s kolíkovou zástrčkou postupujte podľa dolu uvedených pokynov.

1. jemne sklopte kolík do uhla skosenia.



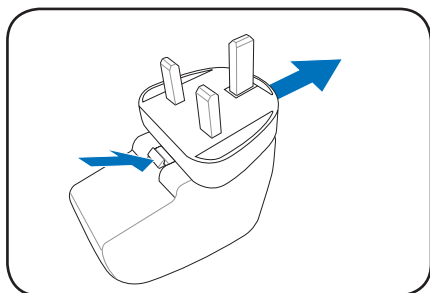
2. Zrovnajte zástrčku a nechajte ju zapadnúť na mieste.



### **Odstránenie adaptéra s kolíkovou zástrčkou.**

V prípade potreby odstrániť adaptér s kolíkovou zástrčkou postupujte podľa dolu uvedených pokynov.

- Stlačte poistný výčnelok a vytiahnite zástrčku.



Tento Eee PC môže byť dodávaný v závislosti na oblasti s adaptérom so zástrčkou s dvoma alebo troma vetvami, ktorý bude vhodný pre stenovú zásuvku.



Môže dôjsť k poškodeniu v prípade, ak pre napájanie Eee PC použijete iný adaptér, alebo ak použijete adaptér slúžiaci na napájanie Eee PC na napájanie aj iných elektrických zariadení. V prípade, ak z AC-DC adaptéra vystupuje dym, je cítiť zápach spálenia, alebo ak z adaptéra uniká nadmerné teplo, vyhľadajte pomoc servisného strediska. Pomoc servisného strediska vyhľadajte, ak máte podozrenie, že AC-D adaptér je chybný. Chybným AC-DC adaptérom môžete poškodiť ako batériu(e), tak aj Eee PC.

## Používanie napájania batériou

Eee PC bol navrhnutý tak, aby mohol pracovať aj s odpojitelnou súpravou batérie. Súprava batérie pozostáva zo sady batériových článkov, ktorú sú dokopy zmontované. Plne nabitá súprava zabezpečí niekoľko hodín životnosti batérie. Voliteľné sú prídavné batérie, ktoré možno samostatne zakúpiť u predajcu Eee PC.

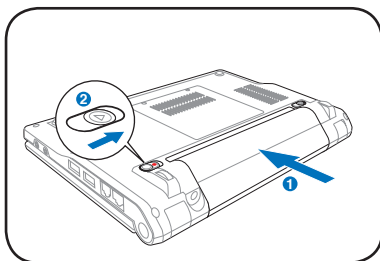


Pred prvým použitím a pri každom vybití nezabudnite batériu úplne nabiť (8 hodín a viac), čím predĺžite jej životnosť. Batéria dosiahne svoju maximálnu kapacitu po niekoľkých cykloch úplného nabitia a vybitia.

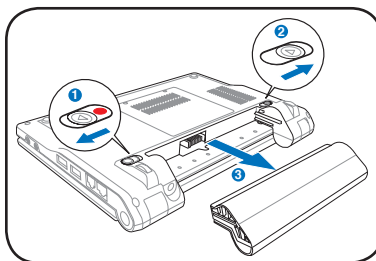
## Inštalácia a vybratie batérie

Váš Eee PC môže a nemusí mať súpravu batérie nainštalovanú. Ak tomu tak nie je, inštaláciu batérie vykonajte nasledujúcim postupom.

### Inštalácia batérie:



### Vybratie batérie:



- Používajte jedine batérie a sieťové adaptéry dodávané spolu s týmto Eee PC alebo tie, ktoré boli špeciálne pre používanie s týmto modelom schválené výrobcom alebo predajcom. V opačnom prípade môže dôjsť k poškodeniu Eee PC.
- Nikdy sa nepokúšajte batériu vybrať počas doby, kedy je Eee PC zapnutý, pretože môže dôjsť k strate pracovných údajov.

## Starostlivosť o batériu

Batéria Eee PC podobne, ako všetky nabíjateľné batérie ma obmedzený počet cyklov nabíjania. Praktická životnosť batérie bude závisieť na teplote prostredia, vlhkosti a spôsobe, akým sa Eee PC používa. Ideálne je batériu požívať pri teplotnom rozsahu 5°C a 35°C (41°F a 95°F). Je potrebné vziať do úvahy skutočnosť, že vnútorná teplota Eee PC je vyššia, než je teplota okolia. Akékoľvek teploty nad alebo pod týmto rozsahom skrátiť životnosť batérie. Avšak v každom prípade, ak dôjde k skráteniu životnosti batérie, je potrebné zakúpiť novú batériu u autorizovaného predajcu tohto Eee PC. Pretože batérie majú aj svoju skladovú životnosť, neodporúča sa kupovať batérie za účelom skladovania




Z bezpečnostných dôvodov batériu **NEVHADZUJTE** do ohňa, **NESKRATUJTE** kontakty a **NESNAŽTE** sa batériu rozmontovať. Ak dôjde k nie bežnej činnosti alebo k poškodeniu batérie, ktoré bolo spôsobené nárazom, Eee PC vypnite a spojte sa s autorizovaným servisným strediskom.



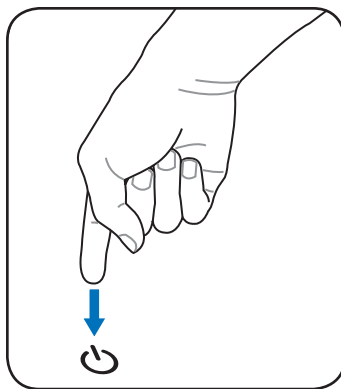
## Núdzové vypnutie

V prípade, ak nedokázate svoj operačný systém správne vypnúť alebo reštartovať, existujú dva ďalšie spôsoby vypnutia Eee PC.

Podržte sieťový vypínač  dokiaľ nedôjde k vypnutiu systému zatlačený.



Núdzové vypnutie/  
resetovanie **NEPOUŽÍVAJTE**  
počas zapisovania alebo  
načítavania údajov; v  
opačnom prípade dôjde  
k strate alebo k zničeniu  
údajov.

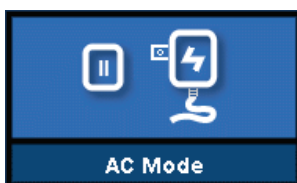


## Režim napájania

Váš Eee PC je vybavený inteligentným systémom napájania Režim batérie, ktorý šetrí napájanie znižuje frekvenciu CPU a znižuje spotrebu energie s cieľom predĺžiť životnosť batérie. Režim napájania striedavým prúdom umožňuje CPU bežať na plné otáčky a dosiahnuť tak maximálny výkon. Počas používania alebo odpojenia sieťového adaptéra bude režim napájania striedavým prúdom a režim batérie zobrazený na displeji ako pripomienka.



Režim batérie



Režim striedavého prúdu

## Funkcia Super Hybrid Engine

Funkcia Super Hybrid Engine ponúka rôzne režimy napájania. Kliknite na ikonu Super hybridná mechanika na ploche s notifikáciami s cieľom prepínať medzi rôznymi režimami úspory energie. Režimy úspory napájania riadia mnoho aspektov Eee PC s cieľom maximalizovať výkon v závislosti na životnosti batérie. Vybraný režim je zobrazený na displeji.

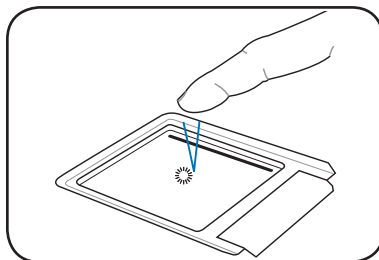
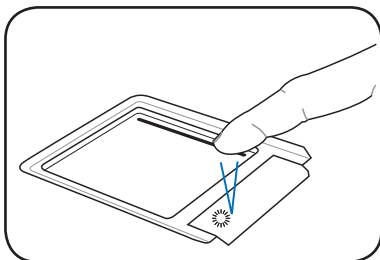


**Automaticky vysoký výkon a Automatická úspora energie** sú režimy dostupné iba v prípade používania alebo odpojenia sieťového adaptéra.

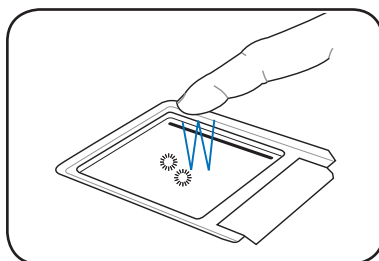
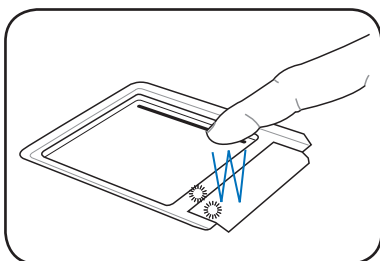


## Používanie dotykovej podložky

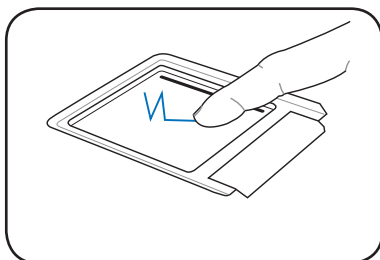
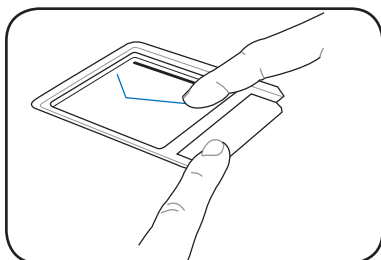
**Kliknutie/poklepanie** - Ak sa kurzor nachádza na položke, stlačte ľavé tlačidlo, alebo sa prstom ľahko dotknite dotykovej podložky a prst na dotykovej podložke ponechajte, a to až dokiaľ nedôjde k vybratiu položky. Dôjde k zmene farby vybranej položky. Dôsledkom nasledujúcich 2 činností bude rovnaký výsledok.



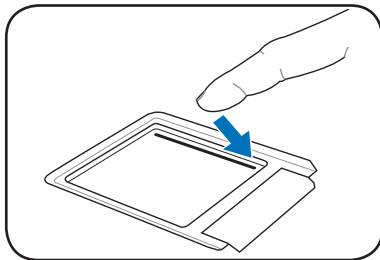
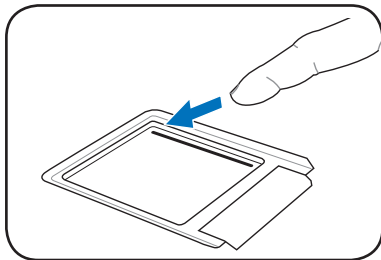
**Dvojité kliknutie/dvojité poklepanie** - Ide o bežný postup pre spustenie programu, a to priamo pomocou zodpovedajúcej ikony. Kurzor presuňte na ikonu programu, ktorý si želáte spustiť, dvakrát stlačte ľavé tlačidlo alebo dvakrát rýchlo poklepte na dotykovú podložku. Systém spustí zodpovedajúci program. Ak bude interval medzi kliknutiami alebo poklepaniami veľmi dlhý, operácia sa nevykoná. Dôsledkom nasledujúcich 2 činností bude rovnaký výsledok.



**Ťahanie** - Ťahanie znamená uchytenie položky a jej umiestnenie na ktorékoľvek vami zvolené miesto v rámci obrazovky. Kurzor môžete umiestniť na zvolenú položku. Pri stlačení ľavého tlačidla posúvajte kurzorom na vami požadované miesto. Následne tlačidlo uvoľnite. Môžete taktiež jednoducho prstom dvakrát poklepať na položku. Následne držte a ťahajte položku pomocou prsta. Dôsledkom nasledujúcich príkladov bude rovnaký výsledok.



**Rolovanie** - Posúvaním prsta smerom hore alebo dolu na pravej strane dôjde k rolovaniu okna hore alebo dolu. Ak sa na vašom displeji nachádza viac podradených okien, pred rolovaním posuňte kurzor na toto políčko.



# Používanie klávesnice

## Špeciálne funkčné klávesy

V nasledujúcom sú zadefinované farebné skrátene príkazy na klávesnici Eee PC. K farebným príkazom budete mať prístup po tom, ako najprv stlačíte a podržíte funkčný kláves a následne súčasne stlačíte kláves s farebným príkazom. Ikony niektorých funkcií sa po aktivácii zobrazia na lište úloh OS.



Umiestnenia skrátenejších príkazov na funkčných klávesoch sa môžu líšiť v závislosti na modeli, avšak funkcie by mali byť rovnaké. Kedykoľvek umiestnenia skrátenejších príkazov nezodpovedajú návodu, používajte ikony.



**Ikona zzZ (F1):** Prepne Eee PC do režimu spánku (dočasné pozastavenie RAM).



**Rozhlasová veža (F2):** Iba v prípade modelov s možnosťou bezdrôtového pripojenia: Zapína alebo vypína internú bezdrôtovú LAN pomocou obrazovkového displeja. Pri aktivácii sa zodpovedajúci indikátor bezdrôtového pripojenia rozsvieti.



**Ikona zapadajúceho slnka (F3):**

Znižuje jas displeja.



**Ikona vychádzajúceho slnka (F4):**

Zvyšuje jas displeja.



**Ikony LCD/Monitor (F5):** Prepína medzi LCD displejom Eee PC a externým monitorom v tejto postupnosti: Iba LCD -> Iba CRT (externý monitor) -> Klonovať LCD + CRT.



Režim LCD + CRT Clone (Klonovať LCD + CRT) podporuje jedine maximálne rozlíšenie 1024 x 600 pixlov.



Nastavte svoj Eee PC na režim **Vysoký výkon** alebo **Maximálny výkon** pokiaľ chcete využívať vyššie rozlíšenie v spojení s pripojeným externým monitorom.



Externý monitor pripojte pred vykonaním zavedenia operačného softvéru Eee PC.



**Ikona správcu úloh (F6):** Spúšťa Windows Task Manager na sledovanie aplikačného procesu alebo pri ukončovaní aplikácií.



**Ikona prečiarknutého reproduktora (F7):**  
Stlmuje reproduktor.



**Ikona zníženia hlasitosti reproduktora (F8):**  
Znižuje hlasitosť reproduktora.



**Ikona zvýšenia hlasitosti reproduktora (F9):**  
Zvyšuje hlasitosť reproduktora.



**Num Lk (F11):** Zapína a vypína numerickú klávesnicu (záмок čísel). Umožňuje využívanie väčšej časti klávesnice pri zadávaní čísel.



**Scr Lk (F12):** Prepína medzi zapnutím a vypnutím funkcie "Scroll Lock". Umožňuje využívať väčšiu časť klávesnice pre pohyb v rámci buniek.



**Prt Sc (Ins):** Slúži na prepínanie klávesu "Print Screen" s cieľom aktivovať pomocný program pre nasnímanie, uloženie alebo vytlačenie obsahu celej pracovnej plochy.



**Pg Up (↑):** Stlačením dokážete rolovať smerom nahor v rámci dokumentov alebo v rámci internetového prehliadača.



**Pg Dn (↓):** Stlačením dokážete rolovať smerom nadol v rámci dokumentov alebo v rámci internetového prehliadača.



**Domov (←):** Stlačením dôjde k presunutiu kurzora na začiatok riadka.



**Koniec (→):** Stlačením dôjde k presunutiu kurzora na koniec line.



**Ikona domčeka:** Vykona návrat do hlavného menu.



**Ikona menu s kurzorom:** Aktivuje menu vlastností a je totožná s pravým kliknutím na dotykovú podložku/myši na objekt.

## Prvé spustenie

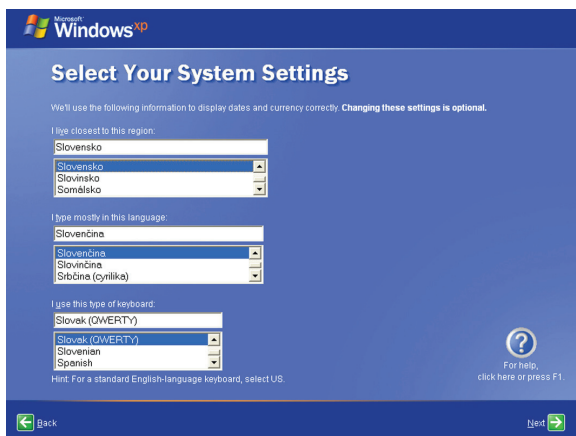
Pri prvom spustení Eee PC sa automaticky spustí Sprievodca systémom Windows, prevedie vás nastavením preferencií a poskytne vám niekoľko základných informácií.

Pre dokončenie inicializácie postupujte podľa pokynov sprievodcu:

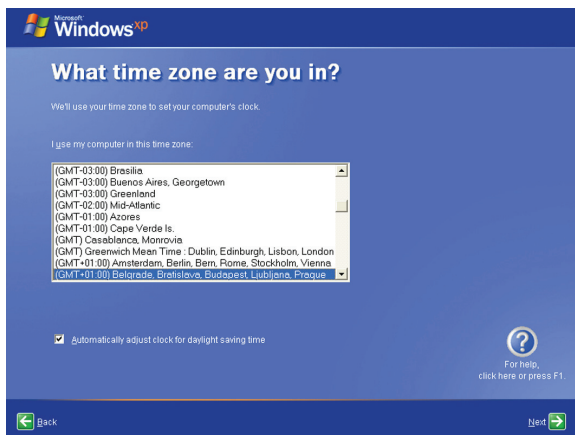
1. Zobrazí sa hlásenie **Welcome(Vitajte)**. Pokračujte kliknutím na **Next (Ďalej)**.



2. Zvoľte vaše systémové nastavenia špecifikovaním regiónu, v ktorom sa nachádzate, jazyka, ktorý používate a typu klávesnice, ktorú používate. Pokračujte kliknutím na **Next (Ďalej)**.



- 3 Zvoľte časové pásmo v ktorom sa nachádzate a pokračujte kliknutím na **Next (Ďalej)**.



4. Prečítajte si licenčnú zmluvu pre koncového užívateľa a kliknite na **Yes, I accept (Áno, súhlasím)**. Pokračujte kliknutím na **Next (Ďalej)**.



5. Kliknite na **Help protect my PC by turning on Automatic Updates now (Pomoc pri ochrane môjho PC zapnutím aktualizácií teraz)** aby ste mohli dostávať najnovšie dôležité aktualizácie a pokračujte kliknutím na **Next (Ďalej)**.



6. Do políčka **Computer name (Názov počítača)** napíšte názov počítača a pokračujte kliknutím na **Next (Ďalej)**.



7. Postupujte podľa pokynov na obrazovke, zaregistrujte sa u spoločnosti Microsoft a dokončíte inicializáciu.



# Desktop

Na desktope je viacero zástupcov. Zdvojeným kliknutím spúšťame príslušné aplikácie a zadávame stanovené priečinky. Niektoré aplikácie vytvárajú miniatúrne ikonky na pracovnej lište.



## ASUS EeePC Tray Utility

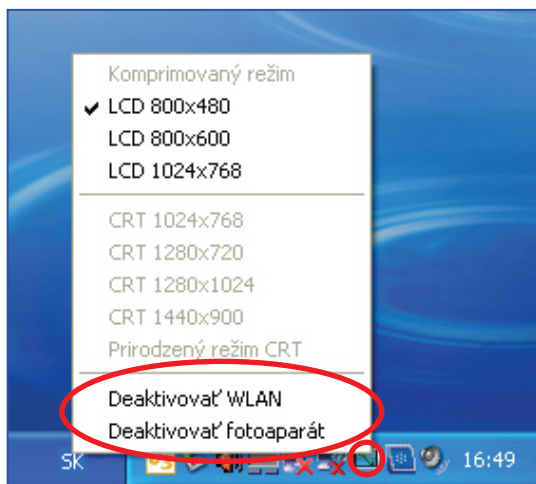
Prednastavené zariadenie priehradky ASUS EeePC umožňuje vypínať niektoré zariadenia, čím sa minimalizuje energetická spotreba a umožňuje jednoduché nastavovanie rozlíšenia pri zobrazení.

Vypínanie alebo zapínanie zariadení:

1. Nakliknúť pravou myšou ikonku priehradky ASUS EeePC na pracovnej lište OS, zariadenie potom zobrazí dostupné alternatívy:

**Deaktivovať WLAN:** zapína a vypína bezdrôtové pripojenie LAN.

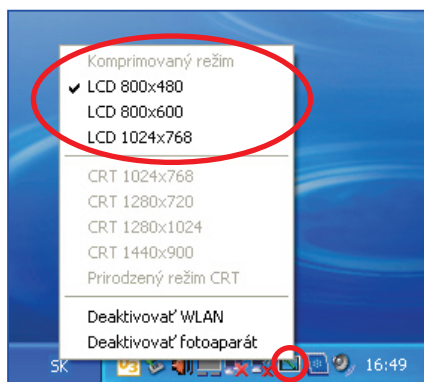
**Deaktivovať fotoaparát:** zapína alebo vypína zabudovanú kameru.



2. Vybrať alternatívu, ktorá sa podľa potreby zapína alebo vypína. Dostupné alternatívy sú vytieňované.

Nastavovanie rozlíšenia pri zobrazení:

1. Kliknúť pravou myšou na ikonku priehradky ASUS EeePC na pracovnej lište OS pri nastavovaní zobrazeného rozlíšenia. Zvoliť požadované rozlíšenie.

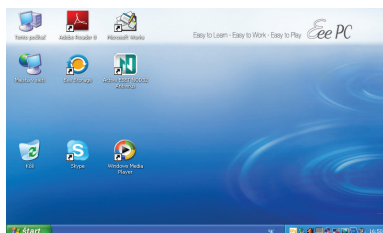


Alternatívy spojené s CRT nie sú v ponuke dostupné, ak nie sú pripojené externé monitory.

2. Pri voľbe **LCD 800 x 600** treba presúvať ukazovateľ tak, aby sa posúval hore a dole po obrazovke.



Posúvať smerom hore až do hornej časti obrazovky.



Posúvať smerom dole až do dolnej časti obrazovky.



V rámci obrazovky hore alebo dolu nájdite a vyberte **Režim zhustenia pre LCD**.

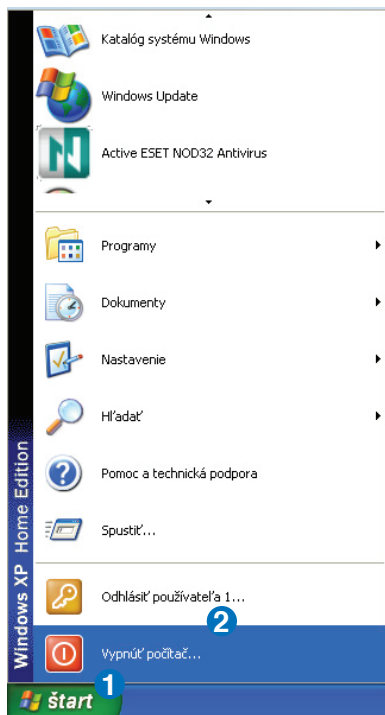


Pokiaľ je režim zobrazenia pre Eee PC nastavený na **Iba CRT** a režim napájania je nastavený na **Úspora energie**, NEPOUŽÍVAJTE rozlíšenie, ktoré je vyššie ako 1024 x 600 pixlov. V opačnom prípade by pripojený externý monitor fungoval nesprávne.

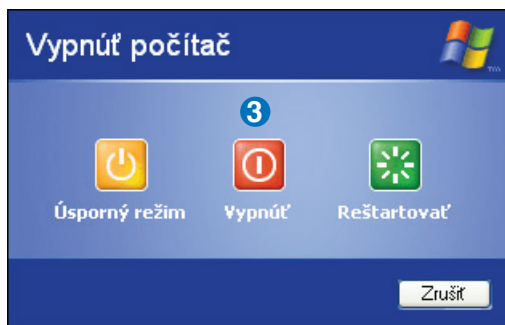
## Vypnutie

Vypnutie svojho Eee PC vykonajte podľa nasledujúcich pokynov.

1. Kliknite na kláves **Štart** čím sa zobrazí štartovacie menu.
2. Zo zoznamu vybrať **Vypnúť počítač**.



3. Vybrať **Vypnúť** napájanie vášho Eee PC.



**Sieťové pripojenie**

**ASUS Update**

**Outlook Express**

**Skype™ (na vybraných modeloch)**

**Microsoft® Works**


**Funkcia Super Hybrid Engine**

**Eee Storage**



# **Používanie Eee PC**

# Sieťové pripojenie

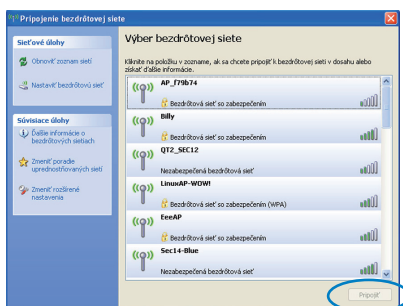
## Konfigurácia pripojenia k bezdrôtovej sieti

1. Dvakrát kliknite na preškrtnutú ikonu bezdrôtovej siete  v rámci lišty úloh OS.



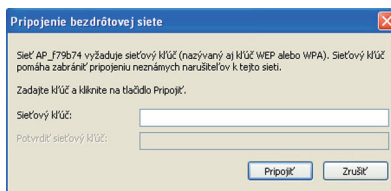
Ak sa ikona bezdrôtového pripojenia nezobrazí na lište úloh. Funkciu LAN zaktivujte stlačením  +  (<Fn> + <F2>), a to pred vykonaním konfigurácie pripojenia k bezdrôtovej sieti.

2. Zo zoznamu vyberte bezdrôtový prístupový bod, ku ktorému sa chcete pripojiť a kliknite na **Pripojiť** pre realizáciu spojenia.

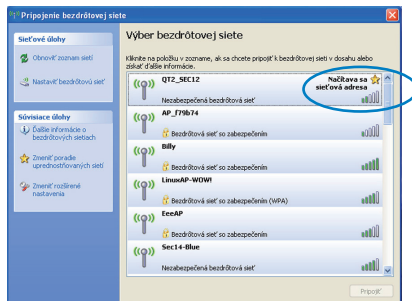


Ak nedokážete nájsť požadovaný prístupový bod, kliknite na **Obnoviť zoznam sietí** v ľavom paneli a v rámci zoznamu sa pokúste prístupový bod vyhľadať ešte raz.

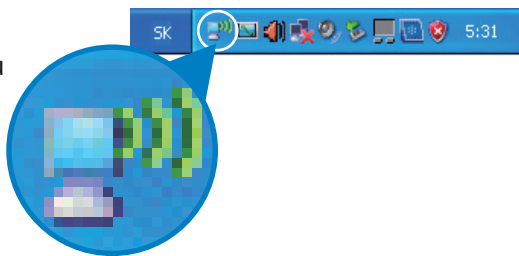
3. Možno bude potrebné, aby ste počas pripojenia zadali heslo.





- Po zrealizovaní spojenia sa spojenie zobrazí v rámci zoznamu.



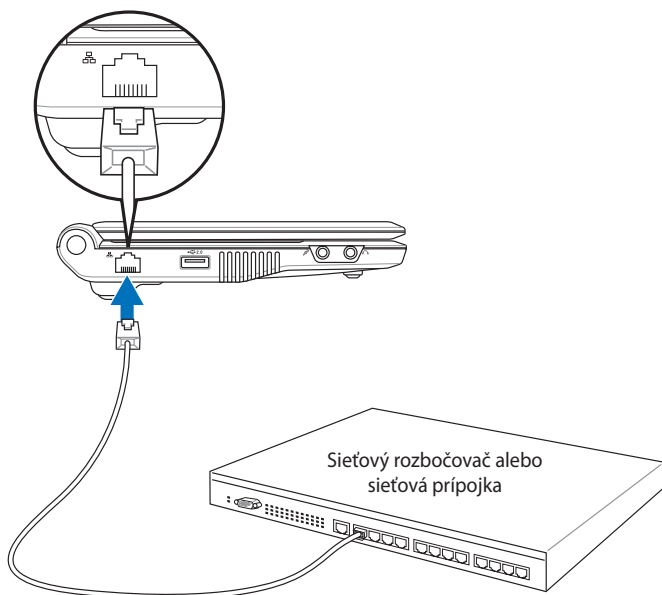
- Na lište úloh OS budete môcť ikonu bezdrôtovej siete.



Ikona bezdrôtového pripojenia zmizne ak stlačíte  +  ( $\langle \text{Fn} \rangle + \langle \text{F2} \rangle$ ), čím deaktivujete funkciu WLAN.

## Konfigurácia pripojenia k sieti


Ak chcete získať prístup do siete, pripojte sieťový kábel s konektormi RJ-45 na oboch koncoch k sieťovému portu na Eee PC a druhý koniec pripojte k rozbočovaču alebo sieťovej prípojke. Na dolu uvedenom obrázku je príklad pripojenia Eee PC k sieťovému rozbočovaču alebo prípojke pre použitie so zabudovaným Ethernet radičom. Pripojenie k sieti vykonajte pred tým, ako začnete využívať služby a funkcie siete v rámci Eee PC.

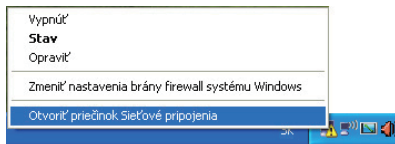


Sieťový kábel konektormi typu RJ-45

## Miestna počítačová sieť

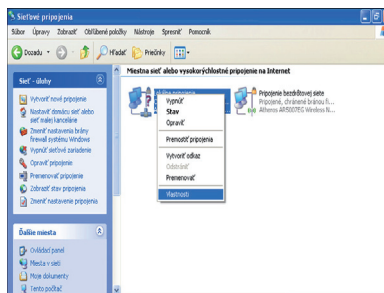
Používanie dynamickej IP:

1. Pravým tlačidlom kliknite na ikonu siete s výstražným trojuholníkom  na lište úloh systému Windows® a vyberte **Otvoriť priečinok Sieťové pripojenia**.

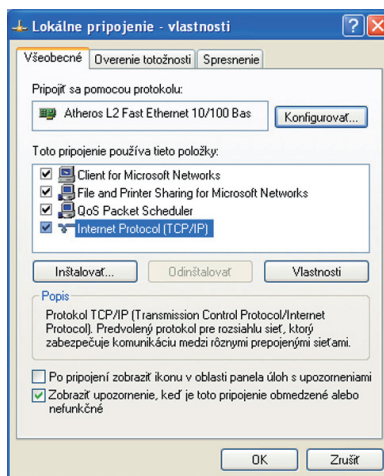




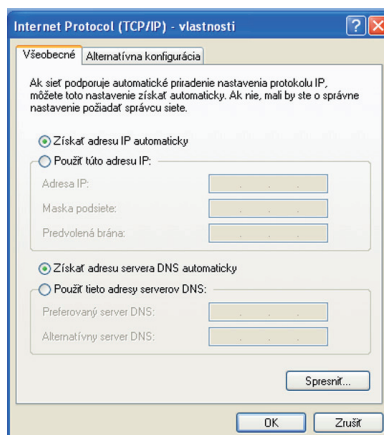
2. Pravým tlačidlom kliknite na **Lokálne pripojenie** a zvolte **Vlastnosti**.



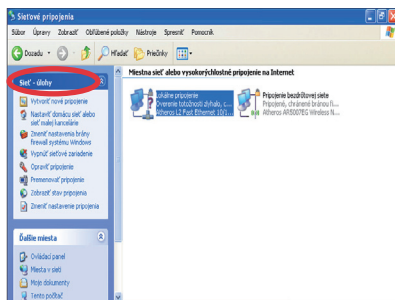
3. Zvýraznite **Internetový protokol (TCP/IP)** a kliknite na **Vlastnosti**.



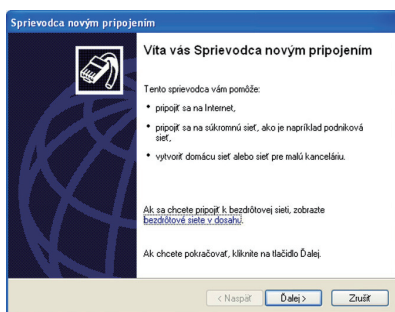
4. Prepnete na prvú možnosť **Získať adresu IP** **automaticky** a kliknite na **OK**.



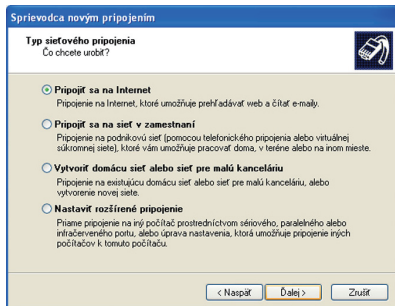
5. Kliknite na **Vytvoriť nové pripojenie** čím dôjde k spusteniu sprievodcu novým pripojením.



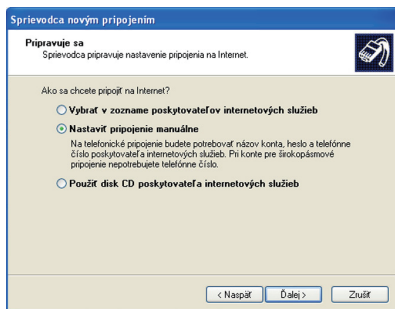
6. Kliknite na **Ďalej**.



7. Zvoľte **Pripojiť sa na internet** a kliknite na **Ďalej**.



8. Zvoľte **Nastaviť pripojenie manuálne**.



9. Zvoľte váš typ pripojenia a kliknite na **Ďalej**.

Sprievodca novým pripojením

**Pripojenie na Internet**  
Ako sa chcete pripojiť na Internet?

☐ Pripojiť sa prostredníctvom modemu  
Pri tomto type pripojenia sa používa modem a bežná telefónna linka alebo linka ISDN.

☒ Pripojiť sa prostredníctvom širokopašového pripojenia, ktoré vyžaduje meno používateľa a heslo  
Ide o vysokokapacitné pripojenie prostredníctvom linky DSL alebo káblového modemu. Poskytovateľ internetových služieb môže tento typ pripojenia označovať ako PPPoE.

☐ Pripojiť sa prostredníctvom širokopašového pripojenia, ktoré je vždy zapnuté  
Ide o vysokokapacitné pripojenie prostredníctvom linky DSL alebo pripojenia siete LAN. Pripojenie je vždy aktívne a nevyžaduje žiadne prispôbovanie.

< Na späť   Ďalej >   Zrušiť

10. Zadájte názov svojho ISP a kliknite na **Ďalej**.

Sprievodca novým pripojením

**Názov pripojenia**  
Ako sa volá služba, ktorá vám poskytuje internetové pripojenie?

Meno vášho poskytovateľa internetových služieb zadajte do nasledovného poľa.

Názov poskytovateľa internetových služieb

ASUS

Zadaný názov sa priradí k vytváranému pripojeniu.

< Na späť   Ďalej >   Zrušiť

11. Zadáajte svoje užívateľské meno a heslo. Kliknite na **Ďalej**.

Sprievodca novým pripojením

**Informácie o internetovom konte**  
Na prihlásenie k internetovému kontu budete potrebovať názov konta a heslo používateľa.

Zadajte názov konta a heslo od poskytovateľa internetových služieb. Tieto informácie si poznačte a uložte ich na bezpečnom mieste (ak ste zabudli názov alebo heslo konta, obráťte sa na poskytovateľa internetových služieb.)

Meno používateľa: ASUS

Heslo: \*\*\*\*\*

Potvrďte heslo: \*\*\*\*\*

☒ Použiť názov a heslo tohto konta pri pripájaní na Internet z tohto počítača

☒ Definovať ako predvolené internetové pripojenie

< Na späť   Ďalej >   Zrušiť

12. Kliknite na **Dokončiť** čím dokončíte konfiguráciu.

Sprievodca novým pripojením

**Sprievodca novým pripojením dokončuje prácu**

Úspešne ste dokončili postup potrebný na vytvorenie nasledovného pripojenia.

ASUS

- Použiť toto pripojenie ako predvolené
- Zdieľať so všetkými používateľmi tohto počítača
- Použiť rovnaké meno používateľa a heslo pre

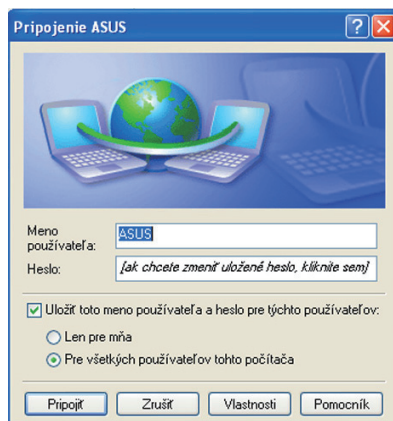
Pripojenie sa uloží do priečinka Sieťové pripojenia.

☐ Pridať odkaz na toto pripojenie na pracovnú plochu

Ak chcete vytvoriť pripojenie a zaviesť tohto Sprievodcu, kliknite na tlačidlo Dokončiť.

< Na späť   Dokončiť   Zrušiť

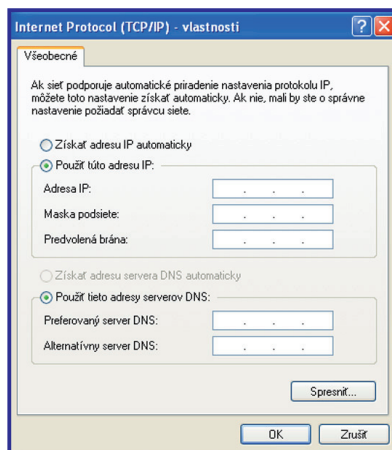
13. Zadajte svoje užívateľské meno a heslo. Kliknite na **Pripojiť**, čím sa pripojíte k internetu



Ak máte problém s pripojením do siete, spojte sa so svojim poskytovateľom internetovej služby (ISP).

### Používanie statickej IP:

1. Aby ste začali konfiguráciu siete so statickou IP, zopakujte body 1 – 3 z časti o používaní dynamickej IP.
2. Prepnite na druhú možnosť **Použiť túto adresu IP**.



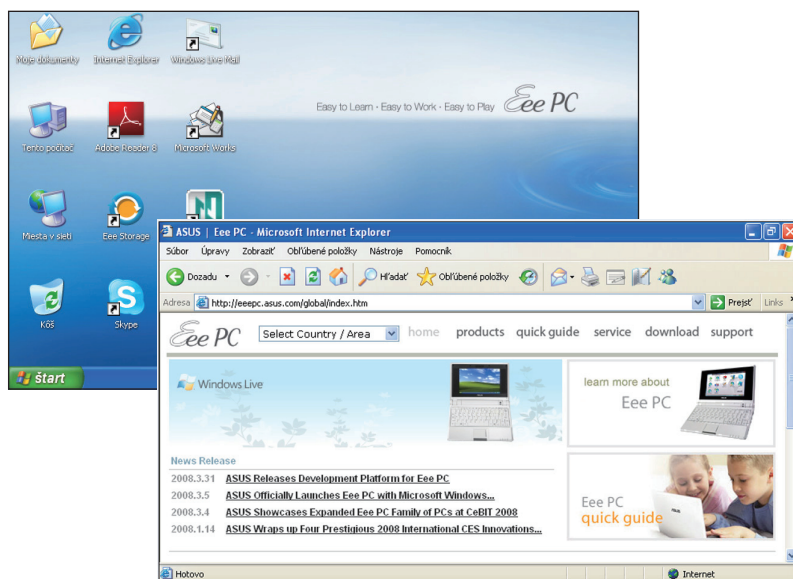
3. Zadáajte IP adresu, masku podsiete a bránu poskytnutú svojim poskytovateľom služby.
4. V prípade potreby zadajte adresu preferovaného DNS servera a alternatívnu adresu.
5. Po zadaní všetkých potrebných hodnôt kliknite na **OK**, čím dôjde k vytvoreniu sieťového pripojenia



Ak máte problém s pripojením do siete, spojte sa so svojim poskytovateľom internetovej služby (ISP).

## Prezeranie internetových stránok

Po dokončení nastavenia siete, nakliknite **Internet Explorer** na desktopu a doprajte si potešenie zo surfovania na sieti.



Navštívte našu domovskú stránku pre Eee PC na adrese (<http://eeepc.asus.com>), kde získate najnovšie informácie. Zaregistrujte sa na stránke <http://vip.asus.com> kvôli získaniu kompletného servisu pre váš Eee PC.

## ASUS Update

ASUS Update je zariadenie umožňujúce riadiť, zaznamenávať a aktualizovať Eee PC BIOS v prostredí Windows®. Zariadenie ASUS Update umožňuje nasledovné:

- Zaznamenávať aktuálny súbor BIOS
- Nahrávať najnovšie súbory BIOS z Internetu
- Aktualizovať BIOS z aktualizovaného súboru BIOS
- Aktualizovať BIOS priamo z Internetu a
- Prezeráť si údaje o verzii BIOS.

Toto zariadenie už bolo prednainštalované vo vašom Eee PC a je zároveň dostupné v podpornom DVD, ktoré je súčasťou balíčka Eee PC.

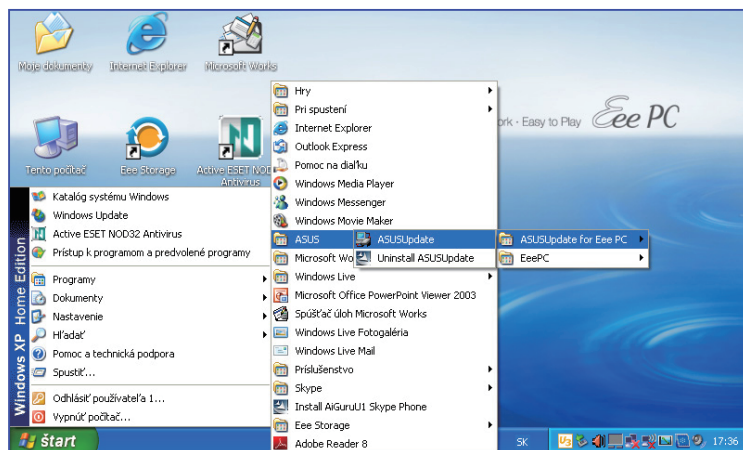


ASUS Update vyžaduje pripojenie na Internet pomocou siete alebo poskytovateľom internetových služieb (ISP).

## Aktualizovanie BIOS cez Internet

Pri aktualizácii BIOS cez Internet postupujte nasledovne:

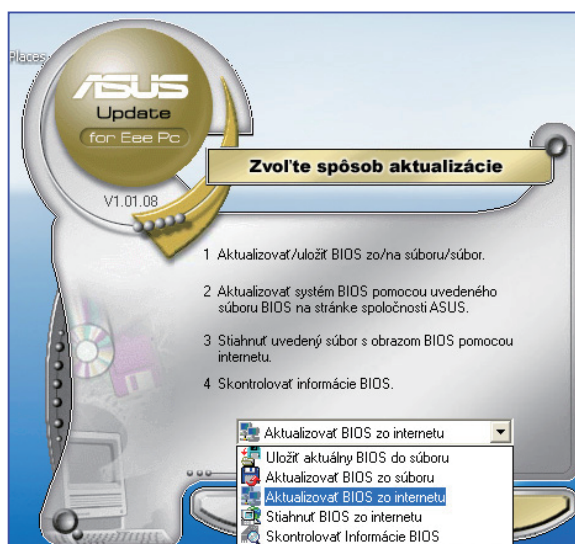
1. Spustiť zariadenie ASUS Update z desktopu Windows® nakliknutím **Start > Všetky programy > ASUS > ASUSUpdate for Eee PC > ASUSUpdate**. Zobrazí sa hlavné okno ASUS Update.



2. Zvoliť **Aktualizovať BIOS zo Internetu** v menu padacej roletky, potom kliknúť na **Ďalej**.



3. Zvoliť najbližšiu stránku ASUS FTP, čím sa predíde sieťovej zápchke alebo kliknúť na **Automaticky zistiť**. Kliknúť **Ďalej**.





4. Zo stránky FTP vybrať požadovanú verziu BIOS a kliknúť na **Ďalej**.
5. Pri dokončovaní aktualizácie sa treba pridržovať pokynov na obrazovke.

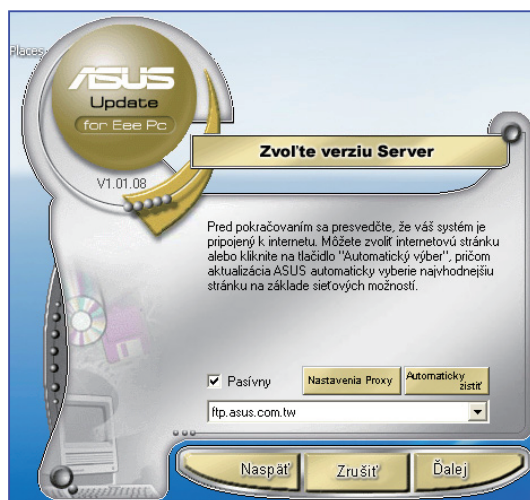


Zariadenie ASUS Update je schopné aktualizovať samo seba cez Internet. Vždy aktualizujte zariadenie, ak chcete plne využiť jeho parametre.

## Aktualizovanie BIOS pomocou súboru BIOS

Pri aktualizácii BIOS pomocou súboru BIOS postupujte nasledovne:

1. Spustiť zariadenie ASUS Update z desktopu Windows® nakliknutím **Start > Všetky programy > ASUS > ASUSUpdate for Eee PC > ASUSUpdate**. Zobrazí sa hlavné okno ASUS Update.
2. Zvoliť **Aktualizovať BIOS zo súboru** v menu padacej roletky, potom kliknúť na **Ďalej**.



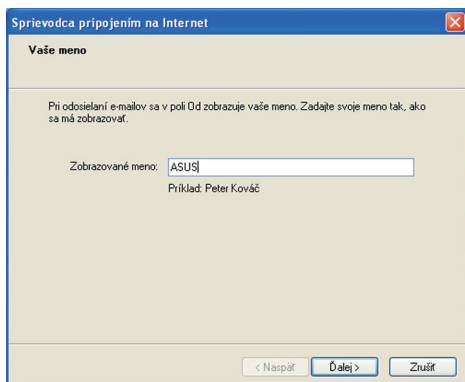
3. Umiestniť súbor BIOS z okna **Otvoriť**, potom kliknúť na **Otvoriť**.
4. Pri dokončovaní aktualizácie sa treba pridržovať pokynov na obrazovke.

# Outlook Express

Outlook Express e-mailový klient umožňuje importovať preferencie, nastavenie účtov, adresáre a iné dáta z existujúceho účtu vo vašom pôvodnom osobnom počítači.

Spúšťanie Outlook Express:

1. Kliknite na **Start > Programs > Outlook Express**.

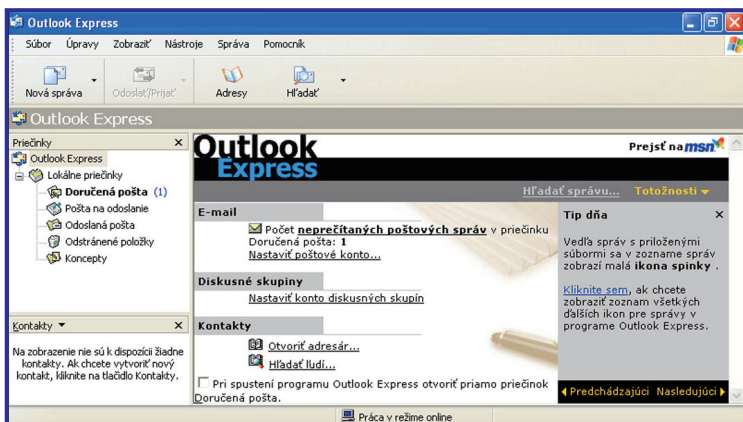


2. Sledovať Sprievodcu pri dokončovaní nového nastavenia účtu.



Skontaktujte sa s poskytovateľom služby, ak nepoznáte vstupnú a výstupnú adresu serveru na vašom e-mailovom účte.

3. Hlavné okno Outlook Express sa zobrazuje nasledovne.

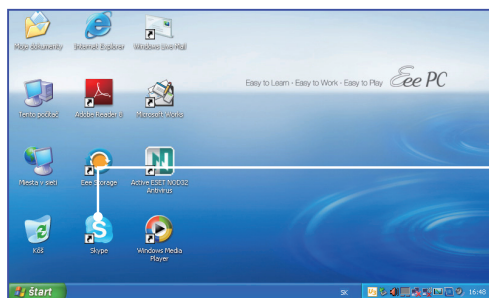


## Skype™ (na vybraných modeloch)

Aplikácia Skype umožňuje užívateľom realizovať bezplatné hovory s ďalšími užívateľmi Skype alebo lacnejšie hovory na pevné linky alebo mobilné telefóny v rámci internetového prístupu. Taktiež ponúka funkciu rýchlych správ, ktoré môžu užívatelia využívať na on-line chatovanie.

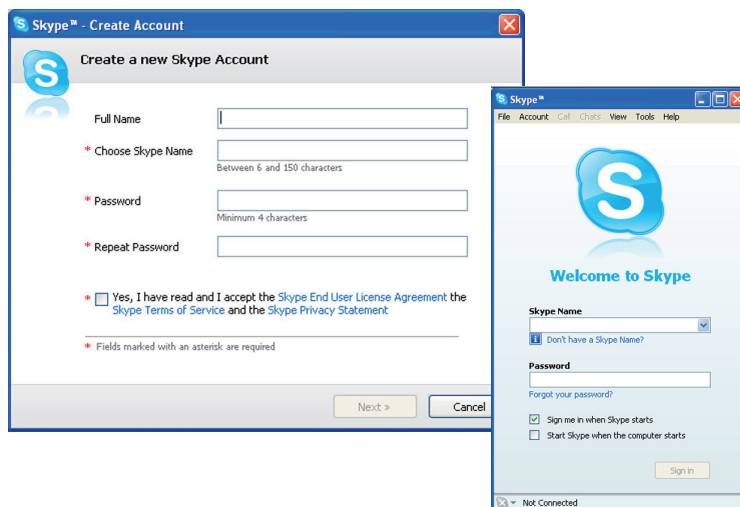
Aby ste mohli začať používať aplikáciu Skype

1. Dvakrát na pracovnej ploche kliknite na ikonu Skype.



Aplikácia Skype sa spustí.

2. Zadájte svoje Skype meno a ďalšie informácie na vytvorenie nového Skype konta. Ak už máte vytvorené svoje Skype konto, kliknite na **Cancel (Zrušiť)** a prihlásíte sa priamo.
3. V políčkach zadajte svoje **Skype Name (Skype meno)** a **Password (Heslo)** a kliknutím na **Sign in (Prihlásiť)** sa začnete používať Skype.

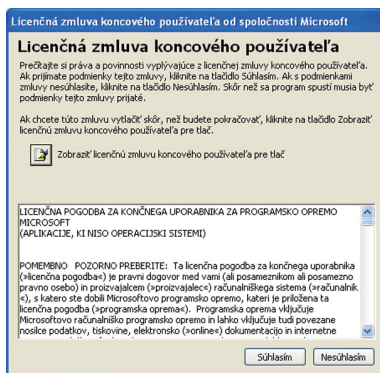


# Microsoft® Works (dostupné na vybraných trhoch)

Microsoft® Works zahrňuje viaceré softvérové položky balíka Office ako **Works Word Processor, Works Spreadsheet, Dictionary, PowerPoint Viewer** a pod. Pred použitím treba softvér spustiť.

## Spúšťanie Microsoft® Works

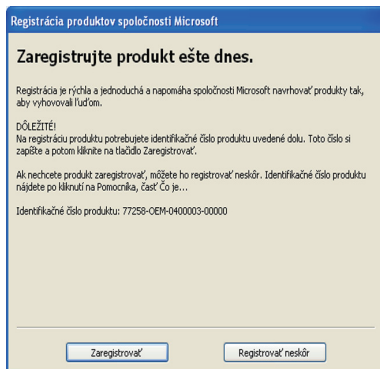
1. Keď sa na obrazovke zobrazia  
**Licenčná zmluva koncového používateľa**, kliknite  
**Súhlasím** a pokračujte.



2. Keď sa zobrazí registračná  
obrazovka, kliknite  
**Zaregistrovať** alebo  
**Registrovať neskôr** a  
pokračujte.



Akákoľvek voľba spôsobí  
otvorenie hlavnej  
obrazovky Microsoft®  
Works.



3. Pri dokončovaní registrácie dodržujte pokyny na obrazovke, ak  
sa rozhodnete zaregistrovať sa teraz.  
Alebo začnite používať Microsoft® Works, ak sa rozhodnete pre  
neskoršiu registráciu.



Uistite sa, či máte Eee PC pripojený na Internet, ak sa rozhodnete  
registráciu dokončiť.

## Používanie Microsoft® Works

Microsoft® Works spája do jedného celku viacero aplikácií balíka Office a umožňuje jednoduché riadenie vašich úloh a vykonávanie prác.

### Programy

V nasledujúcom príklade sa popisuje používanie Works Word Processor, Microsoft® Works.



Microsoft® Works poskytuje viaceré aplikácie Office pre rôzne účely. Na zozname vľavo zvolíte požadovanú kategóriu zadania, čím si podstatne uľahčíte prácu.

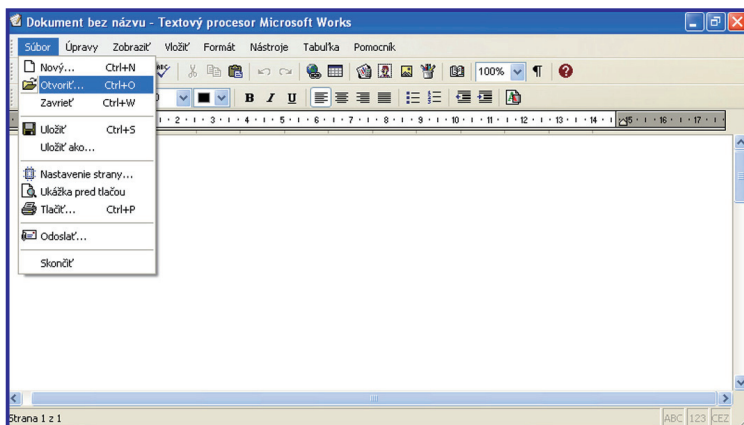
1. Dvojitým kliknutím na zástupcu Microsoft® Works na desktope.
2. Kliknutím na **Programy** hore na triediacej obrazovke.
3. Kliknutím na **Works-textový procesor** zo zoznamu v ľavej tabuľke.
4. Voľbou **Prázdny dokument textového procesora** v pravej tabuľke.



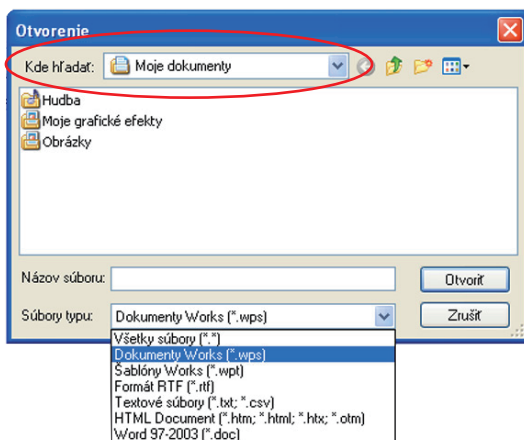
V prípade potreby zvolíte v pravej tabuľke inú šablónu.



5. Nakliknúť **Súbor** a zvoliť **Otvoriť** alebo stlačiť <Ctrl> + <O>.

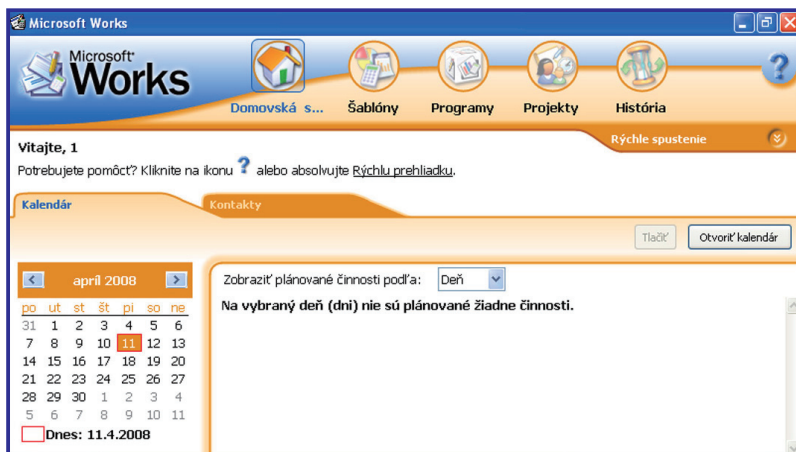


6. V dialógovom okne **Otvorenie** kliknite na **Kde hľadať** a nájdite svoj súbor. Postup možno skrátiť aj tým, že vytriedite súbory podľa súborových typov.



## Iné funkcie

Klikat' na tlačidlá v hornej časti prepínacej obrazovky.



### Microsoft® Works Home

Na displeji sa zobrazí kalendár a vaše rokovania.

### Microsoft® Works Templates

Obrazovka poskytuje šablóny pre rôzne úlohy. Zvoľte druh úlohy vľavo a štartujte pomocou zabudovanej šablóny.

### Microsoft® Works Projects

Microsoft® Works Projects pomáha pri promptnom riadení vašich projektov.

### Microsoft® Works History

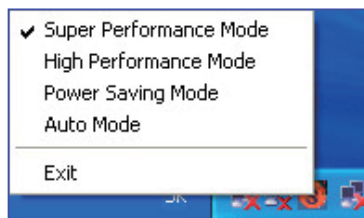
Obrazovka navštívených stránok umožňuje vysledovať v minulosti použitý softvér Microsoft® Works. Možnosť kategorizácie pomocou názvov, šablón alebo programov.

## Funkcia Super Hybrid Engine

Funkcia Super Hybrid Engine ponúka rôzne režimy napájania. Klávesom pre okamžité spustenie s priradenou funkciou prepínate úspory napájania v rámci rôznych režimov úspor napájania elektrickou energiou. Režimy úspory napájania riadia mnoho aspektov Eee PC s cieľom maximalizovať výkon v závislosti na životnosti batérie. Vybraný režim je zobrazený na displeji.

Za účelom zmeny režimu napájania:

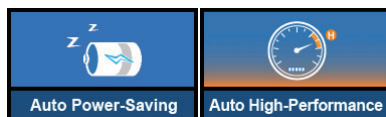
- Kliknite na **Štart > Všetky programy > ASUS > EeePC > SuperHybridEngine > SuperHybridEngine**.
- Stláčaním klávesu 3 pre okamžité spustenie dokážete prepínať režimy napájania.
- Pravým tlačidlom kliknite na ikonu Super Hybrid Engine na ploche s notifikáciami a zvolte preferovaný režim napájania.



## Režimy funkcie Super Hybrid Engine



**Automaticky vysoký výkon a Automatická úspora energie** sú režimy dostupné iba v prípade používania alebo odpojenia sieťového adaptéra.



Ak váš externý monitor nefunguje správne v rámci režimu **Úspora energie** a pri rozlíšení 1024 x 768 pixlov alebo viac, stláčajte opakovane tlačidlo <Fn> + <F5> a prepnete režim zobrazenia na **Iba LCD** alebo na **LCD + Klonovať LCD + CRT** a zresetujte režim napájania na **Vysoký výkon** alebo na **Maximálny výkon**.



## Eee Storage

Užívatelia Eee PC môžu využívať voľný on-line priestor. Pomocou internetového pripojenia dokážete získať prístup a zdieľať akékoľvek súbory, a to kedykoľvek a kdekoľvek.



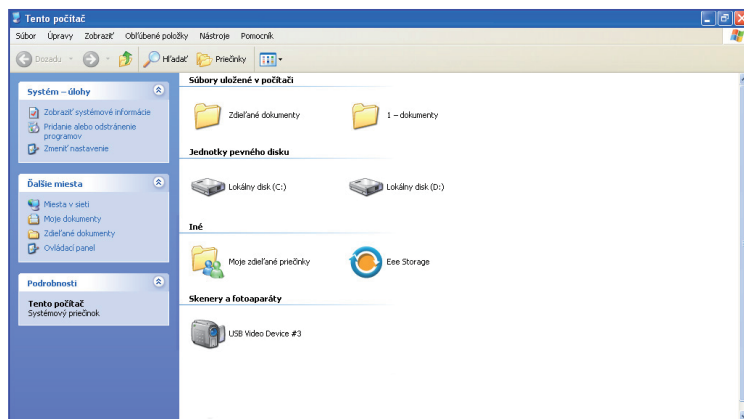
Rozsah bezplatnej služby, ktorá je vám poskytovaná je predmetom **Dohoda o využívaní služieb virtuálneho úložného priestoru Eee Storage** na oficiálnej internetovej stránke Eee Storage. Eee Storage si vyhradzuje právo na úpravu alebo ukončenie používania poskytovanej služby web miesta pre ukladanie súborov s alebo bez predchádzajúceho upozornenia. Podrobnosti nájdete na oficiálnej internetovej stránke.

### Používanie služby Eee Storage

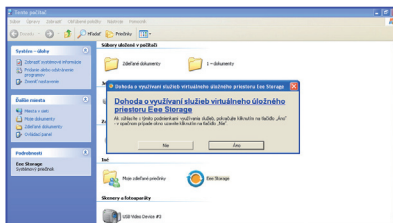
1. Dvakrát kliknite na ikonu **Eee Storage** sna pracovnej plochy a dvakrát kliknite na **Eee Storage** v adresári **Tento počítač**.



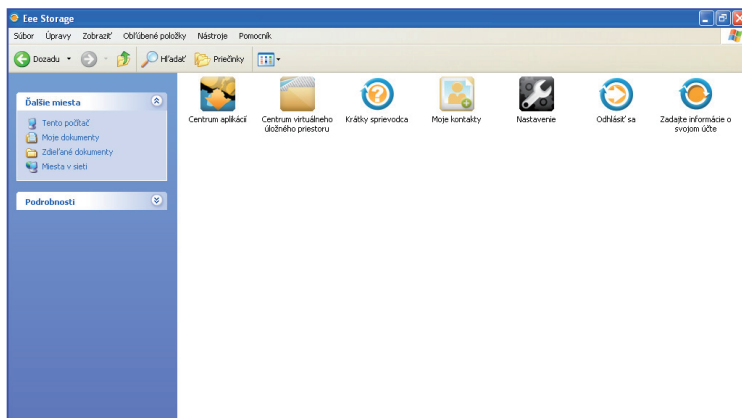
Presvedčte sa, že Eee PC je pripojený k internetu.



2. Najprv si prečítajte zmluvu o poskytovaní služby a pokračujte kliknutím na **Áno**.



3. Do svojho voľného on-line priestoru môžete jednoduchým spôsobom, uchytením a presunutím premiestniť súbory.



Dvojitým kliknutím na **Zadajte informácie o svojom účte...** sa prihlásite ku kontu a vykonajte nastavenie hesla v prípade, ako chcete využívať pokročilejšie funkcie, ako je **Group Share (Skupinové zdieľanie)**. Táto zostava konta a hesla je taktiež nevyhnutná ak službu Eee Storage používate v rámci iného počítača.

**DVD s podporou**

**Obnova systému**

**5**  
**DVD s podporou a**  
**Obnova systému**

## Informácie o DVD s podporou

DVD s podporou, ktoré je dodávané v rámci balenia Eee PC obsahuje ovládače, softvérové aplikácie a pomocné programy, ktoré môžete nainštalovať s cieľom využitia všetkých funkcií.

### Spustenie DVD s podporou.

Do externej optickej mechaniky vložte DVD s podporou. Ak je vo vašom počítači umožnené automatické spustenie, v rámci DVD sa automaticky zobrazí menu ovládačov.



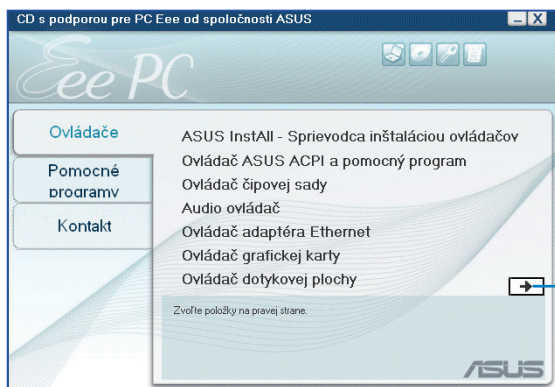
Ak nie je povolené automatické spustenie, prezrite si obsah DVD s podporou a dvakrát kliknite na súbor ASSETUP.EXE v rámci adresára BIN. Dvakrát kliknite na súbor ASSETUP.EXE, čím dôjde k spusteniu DVD.



Ovládače a pomocné programy na dodávanom DVD s podporou sa môžu líšiť na základe modelu a podliehajú zmenám bez predchádzajúceho oznámenia.

## Menu ovládačov

V menu ovládačov sú zobrazené dostupné mechaniky zariadení pre prípad, že systém zistí nainštalované zariadenia. Kvôli aktivovaniu zariadení nainštalujte potrebné ovládače.



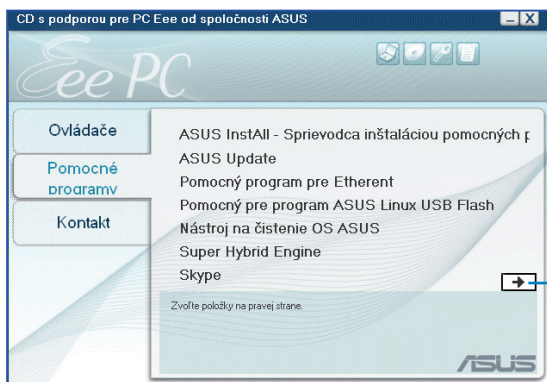
Nakliknúť ďalšiu stránku



Nakliknúť, ak sa  
treba vrátiť na  
predošlú stránku

## Menu pomocných programov

Menu pomocných programov zobrazuje aplikácie podporované Eee PC.



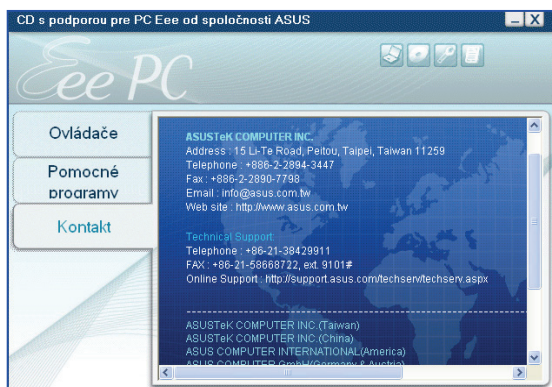
Nakliknúť ďalšiu  
stránku



Nakliknúť, ak sa treba vrátiť na predošlú stránku

## Kontakt

Kliknutím na záložku Kontakt zobrazíte kontaktné informácie spoločnosti ASUS.



## Ďalšie informácie

Ikonky nachádzajúce sa v pravom hornom rohu obrazovky poskytujú ďalšie informácie týkajúce sa Eee PC a obsahu DVD s podporou. Uvedené informácie zobrazíte kliknutím na ikonu.



**Informácie o systéme**



**Technická podpora**



**Obsah DVD**



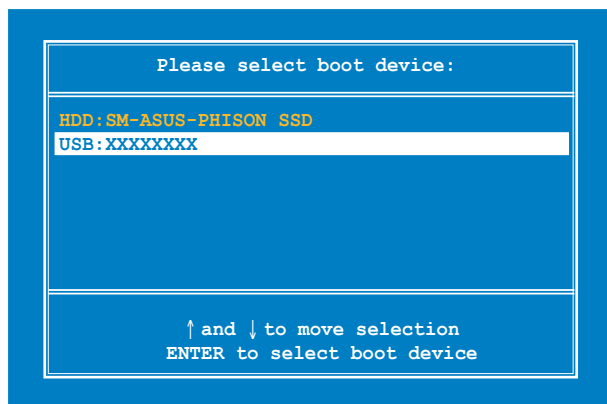
**Zoznam súborov**

## Obnova systému

### Používanie DVD s podporou

Podporné DVD obsahuje obraz operačného systému nainštalovaný výrobcom do vášho systému. Podporné DVD poskytuje komplexné riešenie regenerácie, pomocou ktorej sa rýchlo obnoví váš systém v pôvodnom stave za predpokladu, že máte pevný disk v dobrom funkčnom stave. Pred použitím DVD prekopírujte dátové súbory na diskety alebo na sieťovú mechaniku a poznamenajte si prispôbené nastavenie konfigurácie (napríklad sieťové nastavenie).

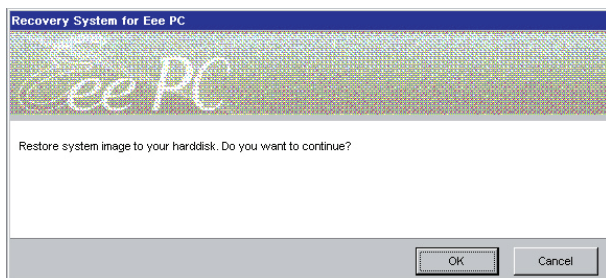
1. K svojmu Eee PC pripojte externú optickú DVD mechaniku a do optickej mechaniky vložte DVD s podporou (Je potrebné, aby bol systém zapnutý).
2. Stlačiť <ESC> pri štarte, čím sa zobrazí **Please select boot device (Zvoľte štartovacie zariadenie)**. Vyberte USB:XXXXXX (môže mať podobu typového označenia zariadenia) pre štart z optického disku.



3. Pri štarte z optického disku stlačte akékoľvek tlačidlo.

Press any key to boot from CD...

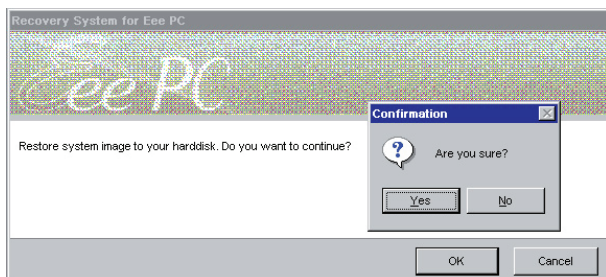
4. Kliknite na **OK**, keď sa zobrazí dialógové okno **Recovery System for Eee PC (Regeneračný Systém pre Eee PC)**.



4. Kliknite na **Yes (Áno)** pri štarte regeneračného systému.



Pri regenerácii systému pridáte o všetky dáta. Pred regeneráciou systému sa preto postarajte o zálohovanie dôležitých dát.



6. Po dokončení systémovej regenerácie, nechajte vysunúť podporné DVD z optického spúšťača a kliknite na **OK** čím reštartujete Eee PC.





**Vyhlásenia a bezpečnostné prehlásenia**

**Informácie o autorských právach**

**Obmedzenie zodpovednosti**

**Servis a podpora**

**P**  
**Príloha**

# Vyhlasenia a bezpecnostne prehlásenia

## Prehlásenie Amerického federálneho výboru pre telekomunikácie (FCC)

Toto zariadenie je v súlade s Časťou 15 Pravidiel FCC. Prevádzka podlieha dvom nasledujúcim podmienkam:

- Toto zariadenie nesmie spôsobiť škodlivú interferenciu a
- Toto zariadenie musí akceptovať prijatú interferenciu, a to vrátane interferencie, ktorá môže spôsobiť neželateľnú činnosť.

Toto zariadenie bolo preskúšané a bolo zistené, že je v zhode s limitnými hodnotami pre digitálne zariadenia triedy B, a to v súlade s Časťou 15. Pravidiel Amerického federálneho výboru pre telekomunikácie (FCC). Tieto medzné hodnoty sú navrhnuté tak, aby poskytovali rozumnú ochranu proti rušivému vplyvu v bytovej zástavbe. Tento výrobok generuje, využíva a môže aj vyžarovať energiu s rádiovou frekvenciou, a ak nie je nainštalovaný a nepoužíva sa v súlade s týmito inštrukciami, môže spôsobovať škodlivé rušenie rádiovej komunikácie. Neexistuje však žiadna záruka, že sa pri danej inštalácii nevyskytne takáto interferencia. Ak toto zariadenie skutočne spôsobí škodlivú interferenciu týkajúcu sa príjmu rozhlasového a televízneho vysielania, čo sa dá určiť vypnutím a zapnutím zariadenia, užívateľ sa môže pokúsiť napraviť interferenciu pomocou jedného alebo viacerých nasledujúcich opatrení:

- Zmeňte orientáciu alebo polohu antény pre príjem.
- Zvýšte odstup medzi zariadením a prijímačom.
- Pripojte zariadenie do zástrčky v inom obvode než je pripojený prijímač.
- Prekonzultujte túto náležitosť s dodávateľom alebo skúseným rádiovým alebo televíznym technikom, ktorý Vám pomôže.



**VÝSTRAHA!** Vyžaduje sa používanie typu tieneneho sieťového kábla, a to kvôli súladu s hodnotami pre emisie, ktoré stanovil FCC a kvôli tomu, aby sa predišlo interferencii s blízkym rozhlasovým a televíznym príjmom. Je dôležité používať jedine dodávaný sieťový kábel. Pre pripojenie I/O zariadení k tomuto zariadeniu používajte iba tienené káble. Dávajte si pozor, pretože zmeny alebo úpravy, ktoré neboli jednoznačne schválené osobou kompetentnou pre zhodu, by mohli mať za následok zrušenie vášho oprávnenia prevádzkovať zariadenie.

(Pretlač zo Zákonníka federálnych smerníc č.47, časť 15.193, 1993.  
Washington DC: Úrad federálneho registra, Správa národných  
archívov a záznamov, Tlačiareň vlády USA.)

## **Prehlásenie FCC s upozornením týkajúcim sa vystaveniu rádiových frekvencií (RF)**



Upozornenie FCC: Akékoľvek zmeny alebo úpravy, ktoré neboli jednoznačne schválené osobou zodpovednou za zhodu by mohli mať za následok zrušenie oprávnenia užívateľa prevádzkovať zariadenie. "Výrobca prehlasuje, že toto zariadenie je obmedzené pre používanie v rámci kanálu 1 až 11 v rámci frekvencie 2,4 GHz, a to prostredníctvom špecifikovaného mikroprogramového vybavenia regulovaného v USA."

Toto zariadenie je v súlade s limitmi FCC na dobu ožiarenia stanovenou pre nekontrolované okolité prostredie. Ak chcete dodržať požiadavky kladené na limity FCC RF, vyvarujte sa počas prenosu priameho kontaktu s prenosovou anténou. Koncový užívateľ musí dodržiavať špecifické prevádzkové pokyny tak, aby vyhoveli dobe stanovenej pre RF.

Max. meranie SAR (1g)

802.11b: 0.097 W/kg

802.11g: 0.062 W/kg

## **Vyhlásenie o zhode (R&TTE directive 1999/5/EC)**

Tieto položky boli skompletizované a považujú sa za relevantné a postačujúce:

- Základné požiadavky, ako ich stanovuje [Článok 3]
- Požiadavky na ochranu zdravia a bezpečnosť, ako ich stanovuje [Článok 3.1a]
- Testovanie elektrickej bezpečnosti podľa normy [EN 60950]
- Požiadavky na ochranu týkajúce sa elektromagnetickej kompatibility, ako ich stanovuje [Článok 3.1b]
- Testovanie elektromagnetickej kompatibility podľa noriem [EN 301 489-1] a [EN 301]
- Testovanie podľa [489-17]
- Účinne využitie rádiového spektra, ako ho stanovuje [Článok 3.2]
- Sady rádiových testov podľa normy [EN 300 328-2]

## **Varovanie týkajúce sa označenia CE**

Ide o výrobok triedy B. V prostredí domácnosti môže tento výrobok spôsobiť rádiovú interferenciu, pričom v tomto prípade je možné od užívateľa požadovať vykonanie zodpovedajúcich opatrení.

## **Prehlásenie týkajúce sa vystavenia IC žiareniu platné pre Kanadu**

Toto zariadenie spĺňa limity pre vystavenie účinkom IC žiarenia pre neregulované prostredie. Aby ste zabezpečili zhodu s požiadavkami pre vystavenie účinkom IC vysokofrekvenčného žiarenia, zabráňte priamemu kontaktu s anténou vysielača počas doby odosielania údajov. Koncoví užívatelia musia spĺňať špecifické prevádzkové pokyny pre zabezpečenie zhody v oblasti vystavenia účinkom vysokofrekvenčného žiarenia.

Prevádzka podlieha dvom nasledujúcim podmienkam:

- Toto zariadenie nesmie spôsobiť škodlivú interferenciu a
- Toto zariadenie musí akceptovať akúkoľvek interferenciu, a to vrátane interferencie, ktorá môže spôsobiť neželateľnú činnosť zariadenia.

Aby ste zabránili rádiovkej interferencii so službami poskytovanými na základe udelenej licencie (t.j. mobilné satelitné systémy so spoločným kanálom), je potrebné toto zariadenie používať vo vnútri a v dostatočnej vzdialenosti od okna, aby sa takto zabezpečilo maximálne tienenie. Zariadenie (alebo je anténa jeho vysielača), ktoré je nainštalované vonku podlieha prideleniu licencie.

Pretože vysoko výkonné radary sú primárnymi užívateľmi (znamená to, že majú prioritu) v rámci pásma 5250 - 5350 MHz, tieto radary môžu spôsobiť interferenciu a/alebo poškodenie LAN zariadení, na ktoré sa pridelenie licencie nevzťahuje.

Max. meranie SAR (1g)

802.11b: 0.097 W/kg

802.11g: 0.062 W/kg

## Kanál pre bezdrôtovú prevádzku pre rôzne domény

Severná Amerika	2,412-2.462 GHz	Kanál 01 až Kanál 11
Japonsko	2,412-2.484 GHz	Kanál 01 až Kanál 14
Európa ETSI	2,412-2,472 GHz	Kanál 01 až Kanál 13

## Vyhradené frekvenčné pásma pre bezdrôtové spojenia vo Francúzsku

Niektoré časti Francúzska majú vyhradené frekvenčné pásma. Najhoršie maximálne oprávnené výkony vo vnútri sú:

- 10mW pre celé pásmo 2,4 GHz (2400 MHz–2483,5 MHz)
- 100mW pre frekvencie medzi 2446,5 MHz a 2483,5 MHz



Kanály 10 až 13 vrátane pracujú v rozsahu pásma 2446,6 MHz až 2483,5 MHz.

Existuje niekoľko možností pre použitie vonku: Na súkromnom majetku alebo na súkromnom majetku verejne činných osôb používanie podlieha procedúre predbežného oprávnenia, ktorú vykonáva Ministerstvo obrany, pričom maximálny oprávnený výkon predstavuje 100mW v pásme 2446,5–2483,5 MHz. Vonkajšie používanie na verejnom majetku nie je dovolené.

V dolu uvedených oblastiach pre celé pásmo 2,4 GHz:

- Maximálny oprávnený výkon vo vnútri predstavuje 100mW
- Maximálny oprávnený výkon vonku predstavuje 10mW

Oblasti, v ktorých je dovolené používanie pásma 2400 – 2483,5 MHz s ekvivalentom vyžiareného izotropného výkonu (EIRP) menej ako 100mW vo vnútri a menej ako 10mW vonku:

01 Ain Orientales	02 Aisne	03 Allier
05 Hautes Alpes	08 Ardennes	09 Ariège
11 Aude	12 Aveyron	16 Charente
24 Dordogne	25 Doubs	26 Drôme
32 Gers	36 Indre	37 Indre et Loire

41 Loir et Cher	45 Loiret	50 Manche
55 Meuse	58 Nièvre	59 Nord
60 Oise	61 Orne	63 Puy du Dôme
64 Pyrénées Atlantique	66 Pyrénées	67 Bas Rhin
68 Haut Rhin	70 Haute Saône	
71 Saône et Loire	75 Paris	
82 Tarn et Garonne	84 Vaucluse	88 Vosges
89 Yonne	90 Territoire de Belfort	
94 Val de Marne		

Táto požiadavka sa pravdepodobne časom zmení, čo vám umožní používať svoju kartu pre bezdrôtovú LAN vo väčšom počte oblastí Francúzska. Najnovšie informácie nájdete na stránke ARET na adrese ([www.art-telecom.fr](http://www.art-telecom.fr))




---

Vaša WLAN karta vyžaruje menej ako 100mW, avšak viac ako 10mW.

---

## Bezpečnostné upozornenia podľa normy UL

Bezpečnostné upozornenia sú požadované normou UL 1459, ktorá zahŕňa telekomunikačné zariadenia (telefóny), ktoré budú elektricky pripojené k telekomunikačnej sieti s prevádzkovým napätím proti zemi, ktoré v špičke nepresiahne 200V, medzi špičkami nepresiahne 300V a efektívna hodnota napätia je 105V, pričom zariadenie bude nainštalované a používané v súlade s Predpismi o vykonávaní elektrických inštalácií v USA (NFPA 70).

Pri používaní modemu notebooku je potrebné vždy dodržiavať bezpečnostné pokyny na zníženie nebezpečenstva požiaru, úrazu elektrickým šokom a zranenia osôb vrátane nasledovných pokynov:

- Notebook **nepoužívajte** v blízkosti vody, napríklad vane, nádob na umývanie, kuchynskej výlevky, nádob na pranie bielizne, v prostredí vlhkého suterénu alebo v blízkosti bazéna.
- Notebook **nepoužívajte** počas búrky s výskytom bleskov. Môže dôjsť k riziku elektrického šoku spôsobeného bleskom.
- Notebook **nepoužívajte** v blízkosti unikajúceho plynu.

Bezpečnostné upozornenia sú požadované normou UL 1642, ktorá zahŕňa primárne (nie nabíjateľné) a sekundárne (nabíjateľné) lítiové batérie, ktoré sa používajú ako zdroj energie vo výrobkoch. Tieto batérie obsahujú metalické lítium, zliatinu lítia alebo ión lítia a môžu obsahovať jeden elektrochemický článok alebo dva elektrochemické články zapojené sériovo, paralelne alebo kombinovane, pričom tieto články premieňajú chemickú energiu na elektrickú energiu prostredníctvom nevratnej alebo vratnej chemickej reakcie.

- Batériu notebooku **nevhadzujte** do ohňa, pretože môže vybuchnúť. Pozrite si miestne predpisy týkajúce sa pokynov pre likvidáciu, aby ste takto znížili riziko poranenia osôb vplyvom požiaru alebo výbuchu.
- **Nepoužívajte** sieťové adaptéry alebo batérie iných zariadení, aby ste takto znížili riziko poranenia osôb vplyvom požiaru alebo výbuchu. Používajte iba sieťové adaptéry alebo batérie certifikované spoločnosťou UL, ktoré dodáva výrobca, alebo autorizovaní predajcovia.



## Bezpečnostná požiadavka týkajúca sa napájania

Výrobky s hodnotami elektrického prúdu do 6A a vážiace viac než 3kg sa musia používať so schválenými sieťovými káblami väčšími alebo rovnajúcimi sa: H05VV-F, 3G, 0.75mm<sup>2</sup> alebo H05VV-F, 2G, 0.75mm<sup>2</sup>.



Tento symbol preškrtnutého odpadkového koša na kolieskach znamená, že výrobok (elektrické alebo elektronické zariadenie a článková batéria s obsahom ortuti) nie je možné likvidovať spolu s bežným komunálnym odpadom. Overte si mieste nariadenia týkajúce sa likvidácie elektronických výrobkov.

## Škandinávské upozornenia týkajúce sa lítia (pre lítium iónové batérie)

<b>English</b>	CAUTION! Danger of explosion if battery is incorrectly replaced. Replace only with the same or equivalent type recommended by the manufacturer. Dispose of used batteries according to the manufacturer's instructions.
<b>Italiano</b>	ATTENZIONE! Rischio di esplosione della batteria se sostituita in modo errato. Sostituire la batteria con un una di tipo uguale o equivalente consigliata dalla fabbrica. Non disperdere le batterie nell'ambiente.
<b>Deutsch</b>	VORSICHT! Explosionsgefahr bei unsachgemäßen Austausch der Batterie. Ersatz nur durch denselben oder einem vom Hersteller empfohlenem ähnlichen Typ. Entsorgung gebrauchter Batterien nach Angaben des Herstellers.
<b>Dansk</b>	ADVARSEL! Lithiumbatteri - Eksplosionsfare ved fejlagtig håndtering. Udskiftning må kun ske med batteri af samme fabrikat og type. Levér det brugte batteri tilbage til leverandøren.
<b>Svenska</b>	VARNING! Explosionsfara vid felaktigt batteribyte. Använd samma batterityp eller en ekvivalent typ som rekommenderas av apparattillverkaren. Kassera använt batteri enligt fabrikantens instruktion.
<b>Suomi</b>	VAROITUS! Paristo voi räjähtää, jos se on virheellisesti asennettu. Vaihda paristo ainoastaan laitevalmistajan suositttelemaan tyyppiin. Hävitä käytetty paristo valmistagan ohjeiden mukaisesti.
<b>Français</b>	ATTENTION! Il y a danger d'explosion s'il y a remplacement incorrect de la batterie. Remplacer uniquement avec une batterie du même type ou d'un type équivalent recommandé par le constructeur. Mettre au rebut les batteries usagées conformément aux instructions du fabricant.
<b>Norsk</b>	ADVARSEL! Eksplosjonsfare ved feilaktig skifte av batteri. Benytt samme batteritype eller en tilsvarende type anbefalt av apparatfabrikanten. Brukte batterier kasseres i henhold til fabrikantens instruksjoner.
<b>日本語</b>	標準品以外の使用は、危険の元になります。交換品を使用する場合、製造者に指定されるものを使って下さい。製造者の指示に従って処理して下さい。

## Informácie o autorských právach

Žiadna časť tohto návodu na obsluhu, a to vrátane výrobkov a softvéru v ňom popísaných nesmie byť bez vyjadrenia spoločnosti ASUSTeK COMPUTER INC. ("ASUS"), a to prostredníctvom písomného súhlasu kopírovaná, prenášaná, prepisovaná, uložená do pamäte vyhľadávacieho systému, alebo prekladaná do iného jazyka v akejkoľvek forme alebo akýmikoľvek prostriedkami, a to okrem dokumentácie kupujúceho slúžiacej pre potreby zálohovania.

SPOLOČNOSŤ ASUS POSKYTUJE TENTO NÁVOD NA OBSLUHU „TAK AKO JE“, BEZ ZÁRUKY AKÉHOKOĽVEK DRUHU, ČI UŽ VÝSLOVNEJ ALEBO ZAHRNUTEJ, VRÁTANE, ALE NIE OBMEDZENE NA ZAHRNUTÉ ZÁRUKY ALEBO PODMIENKY TÝKAJÚCE NEPORUŠENIA, PREDAJNOSTI ALEBO VHODNOSTI PRE URČITÝ ÚČEL. SPOLOČNOSŤ ASUS, JEJ RIADITELIA, ÚRADNÍCI, ZAMESTNANCI ALEBO PREDAJCOVIA NEBUDÚ ZODPOVEDNÍ ZA AKÉKOĽVEK NEPRIAME, ZVLÁŠTNE, NÁHODNÉ ALEBO VYPLÝVAJÚCE ŠKODY (VRÁTANE ŠKÔD SPÔSOBENÝCH STRATOU NA ZISKU, STRATOU V OBLASTI PODNIKATEĽSKÝCH AKTIVÍT A PODOBNE), A TO AJ AK SPOLOČNOSŤ ASUS BOLA OBOZNÁMENÁ S MOŽNOSŤOU TAKÝCHTO ŠKÔD, KTORÉ SÚ DÔSLEDKOM CHYBY ALEBO OMYLU V RÁMCI TOHO NÁVODU ALEBO V RÁMCI VÝROBKU.

Výrobky a firemné označenia, ktoré sa objavujú v tomto návode môžu a nemusia byť obchodným značkami alebo autorskými právami patričnými spoločnosťami a používajú sa iba na označenie alebo na vysvetľovanie, a to v prospech ich vlastníkov a bez zámeru ich porušovania.

TECHNICKÉ ŠPECIFIKÁCIE A INFORMÁCIE, KTORÉ SÚ SÚČASŤOU TOHTO NÁVODU SÚ UVEDENÉ IBA PRE INFORMATÍVNE ÚČELY A MÔŽU BYŤ KEDYKOĽVEK ZMENENÉ BEZ PREDCHÁDZAJÚCEHO OZNÁMENIA, PRIČOM BY TO NEMALO BYŤ INTERPRETOVANÉ AKO POVINNOSŤ SPOLOČNOSTI ASUS. SPOLOČNOSŤ ASUS NEPREBERÁ ZODPOVEDNOSŤ ANI ZÁVÄZKY TÝKAJÚCE SA AKÝCHKOĽVEK CHÝB ALEBO NEPRESNOSTÍ, KTORÉ SA MÔŽU V RÁMCI TOHTO NÁVODU VYSKYTNÚŤ, A TO VRÁTANE V NÁVODE POPÍSANÝCH VÝROBKOV A SOFTVÉRU.

**Autorské práva © 2008 ASUSTeK COMPUTER INC. Všetky práva sú vyhradené.**

## Obmedzenie zodpovednosti

Môže dôjsť k okolnostiam, kedy kvôli zanedbaniu zo strany spoločnosti ASUS, alebo kvôli inej zodpovednosti máte nárok požadovať od spoločnosti na náhradu za škody. V každom takomto prípade, bez ohľadu na východisko, na základe ktorého ste oprávnení požadovať u spoločnosti Asus náhradu škôd, je spoločnosť Asus zodpovedná za nie viac, než za osobné poranenie (vrátane smrti) a škodu na nehnuteľnom majetku a hnutelnom osobnom majetku, alebo za akékoľvek skutočné a priame škody vyplývajúce zo zanedbania alebo zabudnutia splniť zákonom stanovené povinnosti vyplývajúce z tohto prehlásenia o záruke, a to do výšky uvedenej zmluvnej ceny každého výrobku.

Spoločnosť ASUS bude zodpovedná za, alebo vás odškodní za stratu, poškodenia alebo nároky zmluvne ustanovené, alebo vyplývajúce z porušenia alebo priestupku zo strany spoločnosti Asus voči tejto záruke.

Táto hranica sa týka aj dodávateľov a predajcov spoločnosti ASUS. Je to maximum, za čo sú spoločnosť ASUS, jej dodávatelia a váš predajca spoločne zodpovední.

SPOLOČNOSŤ ASUS V ŽIADNOM PRÍPADE NEZODPOVEDÁ ZA ŽIADNY Z NASLEDUJÚCICH BODOV: (1) ZA POŽIADAVKY TRETEJ STRANY TÝKAJÚCE SA VAŠICH ŠKÔD; (2) ZA STRATU ALEBO POŠKODENIE VAŠICH ZÁZNAMOV ALEBO ÚDAJOV; ALEBO (3) ZA ZVLÁŠTNE, NÁHODNÉ ALEBO NEPRIAME ŠKODY ALEBO ZA AKÉKOĽVEK EKONOMICKÉ VYPLÝVAJÚCE ŠKODY (VRÁTANE STRATY ZISKU ALEBO ÚSPOR), A TO AJ AK BOLI SPOLOČNOSŤ ASUS, JEJ DODÁVATELIA ALEBO VÁŠ PREDAJCA O TÝCHTO MOŽNOSTIACH INFORMOVANÍ.

## Servis a podpora

Navštívte našu viacjazyčnú stránku na adrese **<http://support.asus.com>**