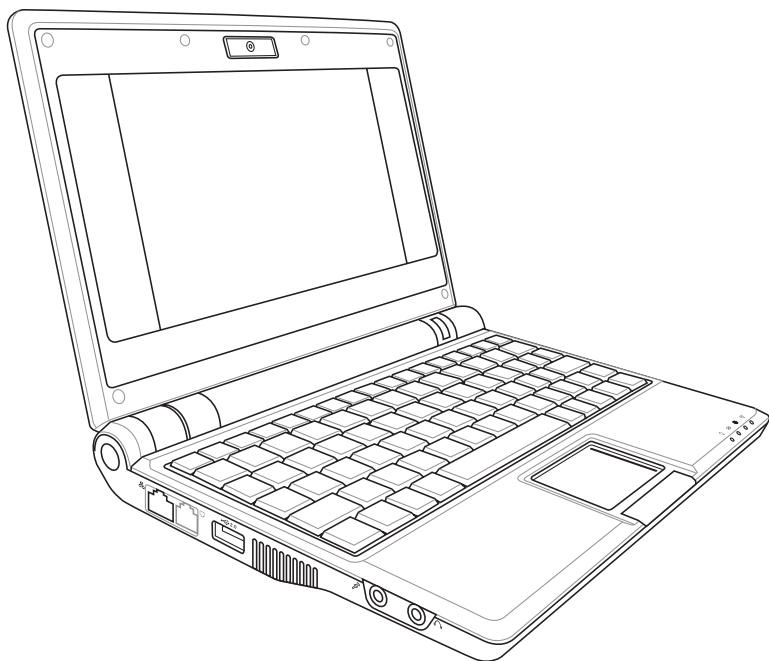


Eee PC РЪКОВОДСТВО

на потребителя Windows® XP
Eee PC серия 701SD



Юли, 2008

Съдържание

Глава 1: Представяне на Еее PC

Относно това ръководство за потребителя	1-2
Бележки по ръководството	1-3
Предпазни мерки	1-4
Предпазни мерки при транспортиране.....	1-5
Зареждане на батерията	1-5
Предпазни мерки при пътуване в самолет	1-5
Подготвяне на Еее PC	1-6

Глава 2: Запознаване с частите

Лицева страна	2-2
Долна страна	2-6
Дясна страна.....	2-8
Лява страна	2-9
Задна страна.....	2-10

Глава 3: Първи стъпки

Захранване	3-2
Използване на променлив ток	3-2
Използване на батерията.....	3-4
Грижа за батерията	3-5
Захранване	3-6
Super Hybrid Engine	3-6
Използване на тъчпада	3-7
Използване на клавиатурата	3-9
Специални функционални бутони.....	3-9
Стартиране за пръв път	3-12
Работна площ	3-15
ASUS ЕееPC Tray инструмент	3-16
Изключване.....	3-18

Глава 4: Работа с Еее PC

Мрежова връзка	4-2
Настройване на връзка с безжична мрежа	4-2
Конфигуриране на мрежова връзка.....	4-4

Съдържание

Разглеждане на интернет страници.....	4-10
ASUS Update.....	4-11
Актуализиране на BIOS по Интернет	4-11
Актуализиране на BIOS чрез BIOS файл	4-13
Outlook Express	4-14
Skype™ (при определени модели)	4-15
Microsoft® Works (в определени държави)	4-16
Инициализиране на Microsoft® Works	4-16
Използване на Microsoft® Works.....	4-17
Super Hybrid Engine	4-20
Super Hybrid Engine режими	4-20
ASUS Eee PC Технически актуализации	4-21
Eee Storage	4-21

Глава 5: Помощен DVD & Възстановяване на системата

Помощен DVD диск.....	5-1
Възстановяване на системата.....	5-1
Информация за помощния DVD диск	5-2
Отваряне на помощния DVD диск	5-2
Меню Драйвери	5-2
Меню с инструменти	5-3
Данни за контакт.....	5-4
Друга информация.....	5-4
Възстановяване на системата	5-5
Using the Support DVD	5-5

Приложение

Декларации за съвместимост и безопасност	A-2
Информация за авторските права.....	A-11
Ограничение на отговорността.....	A-12
Сервиз и поддръжка.....	A-12

Относно това ръководство за потребителя

Бележки по ръководството

Предпазни мерки

Подготвяне на Еее РС

1
Представяне
на Еее РС

Относно това ръководство за потребителя

Пред Вас е Ръководството на потребителя на Еее РС. Това ръководство предоставя информация за различните компоненти на Еее РС и за това, как се използват те. Следват основните раздели на ръководството за потребителя:

1. Представяне на Еее РС

Представя Еее РС и настоящото ръководство на потребителя.

2. Запознаване с частите

Предоставя информация за компонентите на Еее РС.

3. Първи стъпки

Предоставя информация за първите стъпки при ползването на Еее РС.

4. Работа с Еее РС

Предоставя информация за използването на помощните програми на Еее РС.

5. Възстановяване на системата

Предоставя информация относно възстановяването на системата.

6. Инсталация на Windows® XP

Предоставя информация за това как се инсталира Windows® XP на Еее РС и за съдържанието на диска.

7. Приложение

Включва списък на квалифицираните доставчици и предупреждения за безопасна работа.



Действителните приложения в пакета могат да се различават в зависимост от модела и държавата. Вашият Еее РС може да се различава от илюстрациите в това ръководство. Приемете, че Вашият Еее РС е правилен.

Бележки по ръководството

В цялото ръководство са използвани няколко забележки и предупреждения, благодарение на които ще можете да осъществите някои операции безопасно и резултатно. Тези забележки имат различни степени на важност:



ВНИМАНИЕ! Важна информация, която трябва да се спазва за безопасна работа.



ВАЖНО! Важна информация, която трябва да се съблюдава, за да се избегнат щети върху данни, компоненти или хора.



СЪВЕТ: Съвети за извършване на операции.



ЗАБЕЛЕЖКА: Информация за специални случаи.

Предпазни мерки

Следните предпазни мерки ще удължат живота на Еее РС. Следвайте предпазните мерки и указания. Освен справките с ръководството, за всички сервизни услуги трябва да се обръщате към квалифициран персонал. Не използвайте повредени захранващи кабели, аксесоари или други периферни устройства. Не използвайте силни разтворители като разредители, бензол или други химикали върху или в близост до повърхността.



Изключвайте от захранването и отстранявайте батерийния модул (или модули) преди почистване. Избършете Еее РС с чиста целулозна гъба или гюдерия, навлажнена с разтвор на неабразивен почистващ препарат и малко топла вода, и премахнете излишната влага със суха кърпа.



НЕ поставяйте върху неравни или нестабилни работни повърхности. Обърнете се към сервиз, ако корпусът се повреди.



НЕ поставяйте, не пускайте отгоре и не пъхайте никакви чужди предмети в Еее РС.



НЕ излагайте на замърсявания и прах. НЕ използвайте при утечки на газ.



НЕ излагайте на силни магнитни и електрически полета.



НЕ натискайте и не пипайте дисплея. Не го съхранявайте заедно с дребни предмети, които могат да го одраскат или да попаднат в Еее РС.



НЕ излагайте на и не използвайте в близост до течности, дъжд или влага. НЕ използвайте модема по време на гръмотевични бури.



НЕ оставяйте Еее РС върху скута си или друга част от тялото, за да предотвратите неудобство или нараняване поради излагане на топлина.



Безопасност на батериите: НЕ хвърляйте батерията в огъня. НЕ давайте на късо контактите на батерията. НЕ разглобявайте батерията.



БЕЗОПАСНА ТЕМПЕРАТУРА: Еее РС трябва да се използва само при температура на околната среда от 5°C (41°F) до 35°C (95°F)



ЗАХРАНВАНЕ: Вижте етикета от долната страна на Еее РС и се уверете, че захранващият адаптер е съвместим с показанията.



НЕ изхвърляйте Еее РС заедно с битовите отпадъци. Направете справка с местните разпоредби за изхвърляне на електронни продукти.



НЕ носете и не покривайте Еее РС, когато е включен, с никакви материали, които биха попречили на въздушната циркулация, като например ръчна чанта.

Предпазни мерки при транспортиране

За да подготвите Еее РС за транспортиране, затворете дисплея, за да защитите клавиатурата и панела с дисплей.

Повърхността на Еее РС може лесно да бъде повредена, ако не се полагат съответните грижи. Внимавайте да не търкате и драскате повърхността на Еее РС, когато го транспортирате. Можете да поставите Еее РС в чанта, за да го предпазите от замърсяване, вода, удар и драскотини.

Зареждане на батерията

Ако възнамерявате да използвате батерийно захранване по време на път, трябва преди това изцяло да зарядите батерийния модул и евентуалните допълнителни батерийни модули. Не забравяйте, че захранващият адаптер зарежда батерийния модул, докато е включен в компютъра и в източник на променлив ток. Обърнете внимание, че зареждането на батерийния модул отнема много повече време, докато се работи с Еее РС.

Предпазни мерки при пътуване в самолет

Обърнете се към Вашата авиокомпания, ако искате да използвате Еее РС по време на полет. Повечето авиокомпани имат ограничения за ползване на електронни устройства. Повечето авиокомпани позволяват работа с електронни устройства само между, а не по време на излитане и кацане.

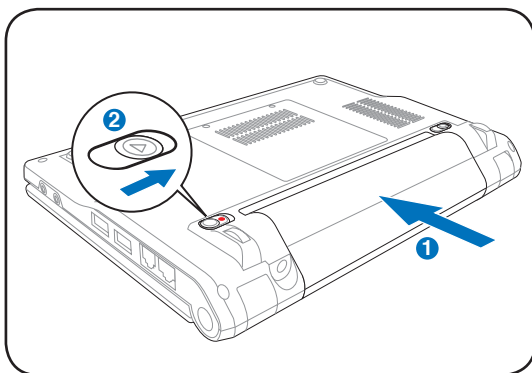


Летищата имат три основни типа устройства за сигурност: Рентгенови машини (за предметите, поставяни на багажните ленти), магнитни детектори (за хората, преминаващи през проверките за сигурност) и ръчни магнитни детектори (ръчни устройства използвани върху хора и отделни предмети). Еее РС и дискети могат да преминават през рентгеновите машини на летищата. Въпреки това се препоръчва да не излагате Еее РС или дискетите на магнитните детектори на летищата (неподвижни или ръчни).

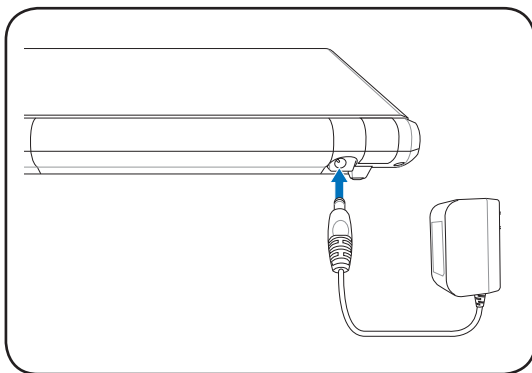
Подготвяне на Еее РС

Това са само кратки указания за ползването на Еее РС. Вижте следващите глави за повече информация.

1. Поставете батерийния модул

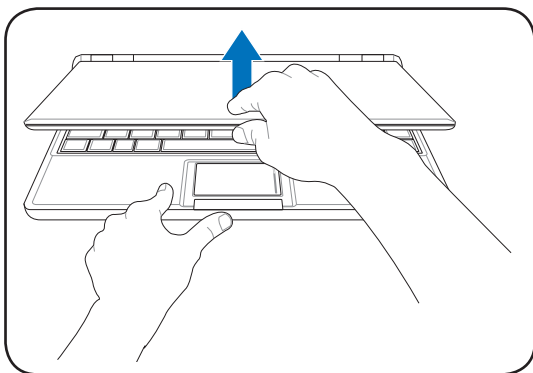


2. Свържете захранващия адаптор за променлив ток

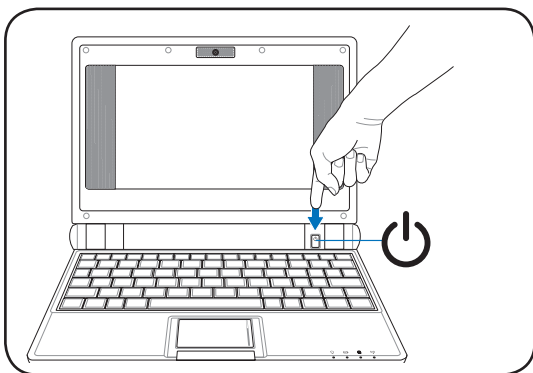


Електрическите контакти се различават в зависимост от държавата. Еее РС се доставя с адаптер, съвместим със стандартите във вашата страна. Илюстрацията по-горе служи само за справка и е възможно да не показва точно вашата конфигурация. Вижте глава 3 за повече информация.

3. Отворете панела с дисплея



4. Включете Еее PC



Когато отворите панела с дисплея, не го натискайте твърде много назад, защото е възможно пантите да се счупят! Никога не повдигайте Еее PC, като го държите само за панела с дисплея!

Лицева страна

Долна страна

Дясна страна

Лява страна

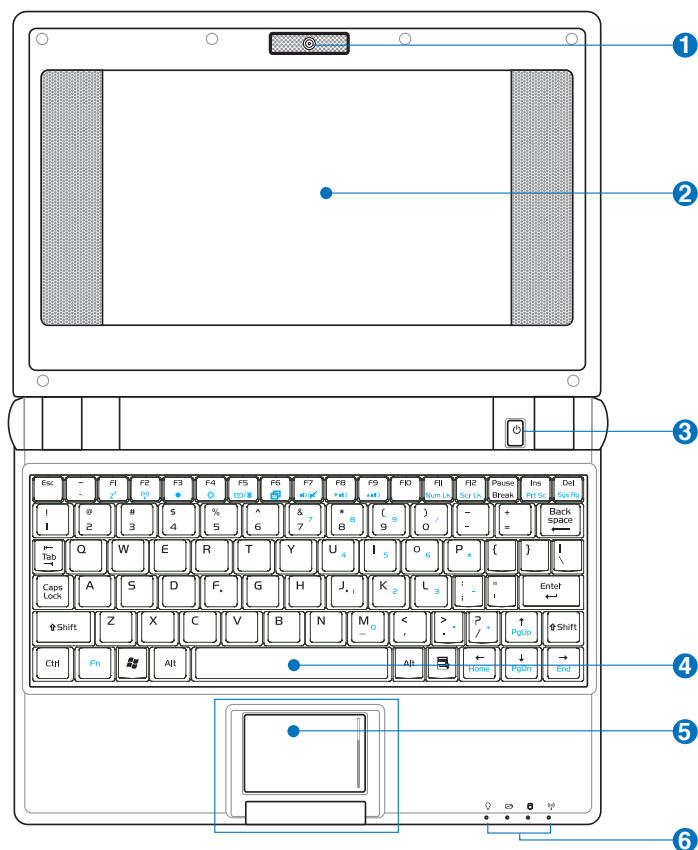
Задна страна

Запознаване с частите

2

Лицева страна

Вижте илюстрацията по-долу за запознаване с компонентите от тази страна на Еее РС.



Клавиатурата е различна за всяка територия.

1 **Вградена камера (за избрани модели)**

Вградената камера позволява да се правят снимки и да се записват видеоклипове.

2 **Панел с дисплей**

Панелът с дисплей работи по същия начин като настолен монитор. Еее PC използва активна матрица TFT LCD, която предоставя отлично качество на образа, подобно на това на настолните монитори. За разлика от настолните монитори, LCD панелът не произвежда вредно излъчване или трептене и затова е по-ненатоварващ за очите. Използвайте мека кърпа без химически разтвори (използвайте обикновена вода, ако е необходимо), за да почистите дисплея.

3 **Бутон за включване и изключване**

Бутонът за захранването служи за включване и изключване на Еее PC, а също и за излизане от спящ режим (STR). Натиснете бутона еднократно за включване и задръжте за изключване на Еее PC. Бутонът за захранването работи само когато панелът с дисплей е отворен.

4 **Клавиатура**

Клавиатурата предоставя бутони с удобно потъване (дълбочина, до която бутоните могат да бъдат натиснати) и поставка за дланите на ръцете.

5 **Тъчпад и бутони**

Тъчпадът и бутоните му представляват посочващо устройство, което предоставя същите функции като тези на една компютърна мишка. Левият и десният бутони под тъчада са равносилни на левия и съответно десния бутон на мишката. Може да се ползва превъртане за по-лесна навигация в мрежата и документите.



Индикатори на състоянието (отпред)



Индикатор за захранването

Индикаторът за захранването свети, когато Eee PC е включен и мига бавно, когато Eee PC е в Save-to-RAM (Suspend) режим (застопоряващ режим).
Индикаторът не свети, когато Eee PC е изключен.



Индикатор за батерията

Индикаторът за батерията (LED) показва състоянието на батерията по следния начин:

Включен

	Режим на захранване от електрическата мрежа	Режим на захранване от батерия
Батерията е заредена между 100%-80%	Оранжево, включен	Зелено, включен
Батерията е заредена между 80%-10%	Оранжево, което мига бавно	Зелено, което мига бавно
Нивото на батерията е по-малко от 10%	Оранжево, което мига бързо	Зелено, което мига бързо

Режим В готовност / Изключен

	Режим на захранване от електрическата мрежа	Режим на захранване от батерия
Батерията е заредена между 100%-80%	Оранжево, включен	Изключен
Батерията е заредена между 80%-10%	Оранжево, което мига бавно	Изключен
Нивото на батерията е по-малко от 10%	Оранжево, което мига бързо	Изключен



Индикаторът за зареждане на батерията няма да светне ако батерията е извадена от Eee PC.



Индикатор за SSD носителя

Индикаторът на твърдотелния флаш диск мига, когато се записват или четат данни.



Индикатор за безжична връзка

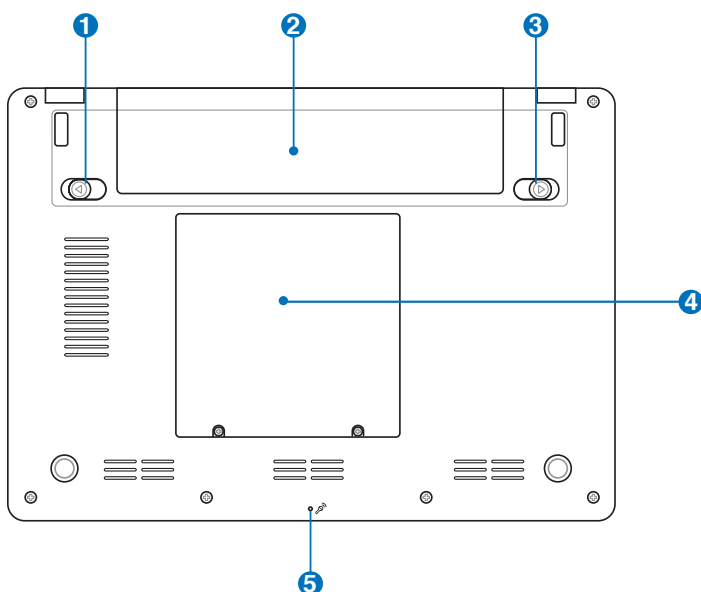
Съществува само при модели с вградена безжична мрежа (LAN). Когато е активна вградената безжична мрежа (LAN), индикаторът свети.

Долна страна

Вижте илюстрацията по-долу за запознаване с компонентите от тази страна на Еее РС.



Долната страна може да се различава на външен вид в зависимост от модела.



Долната част на Еее РС може да стане много гореща. Внимавайте, когато работите с Еее РС, докато все още е включен или е бил включен доскоро. Високите температури са нормални по време на зареждане или функциониране. НЕ използвайте върху меки повърхности като легла и дивани, които биха могли да блокират въздушната циркулация. НЕ ОСТАВЯЙТЕ Еее РС ВЪРХУ СКУТА ИЛИ ДРУГА ЧАСТ ОТ ТЯЛОТО, ЗА ДА ПРЕДОТВРАТИТЕ НАРАНЯВАНЕ ОТ ТОПЛИНАТА.

1 **Пружинно заключване на батерията**

Пружинното заключване служи за сигурното поставяне на батерийния модул. Когато батерийният модул се поставя, се заключва автоматично. Когато изваждате батерийния модул, трябва да задържите заключалката в отключена позиция.

2 **Батериен модул**

Батерийният модул се зарежда автоматично, когато е включен в източник на променлив ток и поддържа хранването на Еее РС при изключване от електрическата мрежа. Това дава възможност за работа при временно преместване от едно място на друго. Издръжливостта на батерията варира в зависимост от ползването и техническите характеристики на Еее РС. Батерийният модул не трябва да се разглобява и трябва да се закупи като цялостен артикул.

3 **Ръчно заключване на батерията**

Ръчното заключване служи за закрепване на батерийния модул. Придвижете ръчната заключалка в отключена позиция, за да поставите или извадите батерийния модул. След като поставите батерийния модул, придвижете ръчната заключалка в заключена позиция.

4 **Отделение за SSD носителя и паметта**

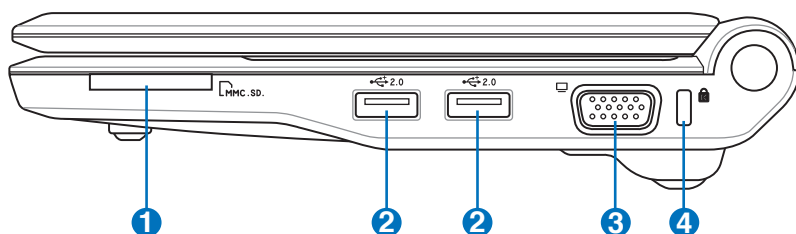
SSD дискът и паметта са поставени в специално отделение. .

5 **Микрофон (Вграден)**

Вграденият моно микрофон може да се използва за skype, запис на глас или елементарни аудио записи.

Дясна страна

Вижте илюстрацията по-долу за запознаване с компонентите от тази страна на Еее РС.



1 Слот за карта памет

Вграденият четец за карти с памет работи с MMC/SD карти от устройства като например цифрови фотоапарати, MP3 плеъри, мобилни телефони и PDA компютри.

2 2.0 USB порт (2.0/1.1)

USB (Универсална серийна шина) портът е съвместим с устройства, използващи стандартите USB 2.0 или USB 1.1, като например клавиатури, посочващи устройства, фотоапарати и устройства за съхранение, свързани с максимум 12Mbps/sec (USB 1.1) и 480Mbps/sec (USB 2.0). USB позволява на много устройства да работят едновременно върху един компютър, като някои периферни устройства работят като допълнителни разклонителни устройства или концентратори (хъбове). Също така USB поддържа функцията „гореща замяна“ (hot-swapping).

3 Изходи на дисплея (монитор)

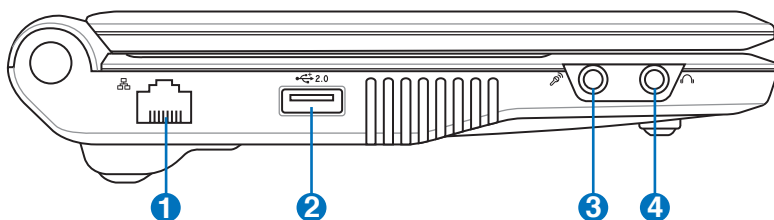
15-изводният D-sub порт за монитор поддържа устройства, съвместими със стандарта VGA като например монитори или проектори, като така позволява използване на по-големи външни дисплеи.

4 Порт за заключване Kensington®

Портът за заключване Kensington® позволява на Еее РС да бъде защитен чрез използване на продукти за сигурност, съвместими с Kensington®. Тези продукти за сигурност обикновено представляват метален кабел и ключалка, които не позволяват Еее РС да бъде отдалечен от даден стационарен обект.

Лява страна

Вижте илюстрацията по-долу за запознаване с компонентите от тази страна на Еее PC.



1 LAN порт

8-изводният RJ-45 LAN порт (10/100M bit) поддържа стандартните Ethernet кабели за свързване с локална мрежа. Вграденият конектор позволява удобно ползване без допълнителни адаптери.

2 2.0

USB порт (2.0/1.1)

The USB (Universal Serial Bus) port is compatible with USB 2.0 or USB 1.1 devices such as keyboards, pointing devices, cameras, and storage devices, connected in a series up to 12Mbps/sec (USB 1.1) and 480Mbps/sec (USB 2.0). USB позволява на много устройства да работят едновременно върху един компютър, като някои периферни устройства работят като допълнителни разклонителни устройства или концентратори (хъбове). Също така поддържа функцията „гореща замяна“ (hot-swapping).

3 Жак за микрофон

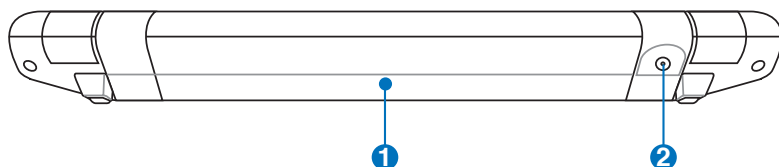
Жакът за микрофон е проектиран за свързване на микрофони за Skype, гласови съобщения или просто за записване на звук.

4 Жак за свързване в изход слушалки

$\frac{1}{8}$ инчовият стерео жак за слушалки (3,55mm) свързва изходящия звук на Еее PC към колонки или слушалки. Използването на този жак автоматично деактивира вградените високоговорители.

Задна страна

Вижте илюстрацията по-долу за запознаване с компонентите от тази страна на Еее РС.



1 Батериен модул

Батерияният модул се зарежда автоматично, когато е включен в източник на променлив ток и поддържа хранването на Еее РС при изключване от електрическата мрежа. Това дава възможност за работа при временно преместване от едно място на друго. Издръжливостта на батерията варира в зависимост от ползването и техническите характеристики на Еее РС. Батерияният модул не трябва да се разглобява и трябва да се закупи като цялостен артикул.

2 Вход за хранване (постоянен ток)

Предоставеният хранващ адаптер, използващ този жак, преобразува променливия ток в постоянен. Хранването, подавано през този жак, подава хранване към Еее РС и зарежда вътрешния батерияен модул. За да предотвратите повреда на Еее РС и на батерияния модул, трябва винаги да използвате предоставения хранващ адаптер.



ВНИМАНИЕ: МОЖЕ ДА СЕ НАГРЕЕ ДО ВИСОКА ТЕМПЕРАТУРА ПРИ ПОЛЗВАНЕ. НЕ ПОКРИВАЙТЕ АДАПТЕРА И ГО ДРЪЖТЕ ДАЛЕЧ ОТ ТЯЛОТО.

Захранване

Използване на тъчпада

Използване на клавиатурата

Стартиране за пръв път

Работна площ

ASUS EeePC Tray инструмент

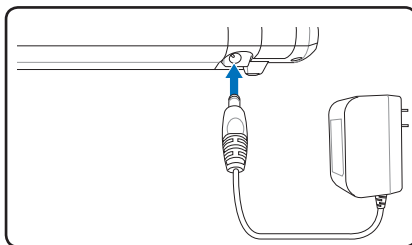
Изключване

Първи стъпки 3

Захранване

Използване на променлив ток

Захранването на Еее PC се състои от две части - захранващ адаптер и батериен модул. Захранващият адаптер преобразува променливия ток от електрическия контакт в постоянен за ползване от Еее PC. Еее PC се предоставя заедно с универсален адаптер за захранване с напрежение 100V-120V и 220V-240V без превключватели за настройване или преобразуватели. В различните държави може да се изисква адаптер за употреба с различни стандарти от този на предоставения захранващ кабел за променлив ток, който отговаря на стандартите в САЩ. Повечето хотели предоставят универсални електрически контакти за поддръжка на различни захранващи кабели, а също и напрежения. Винаги е добре преди да тръгнете на път, да се допитвате до хора с опит в пътуванията за напреженията на контактите с променлив ток.

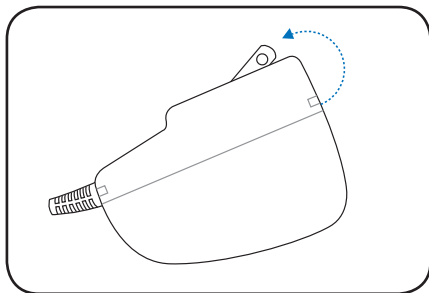


ЗАХРАНВАЩИЯТ АДАПТЕР МОЖЕ ДА СЕ НАГРЕЕ ДО ВИСОКА ТЕМПЕРАТУРА ПРИ ПОЛЗВАНЕ. НЕ ПОКРИВАЙТЕ АДАПТЕРА И ГО ДРЪЖТЕ ДАЛЕЧ ОТ ТЯЛОТО.

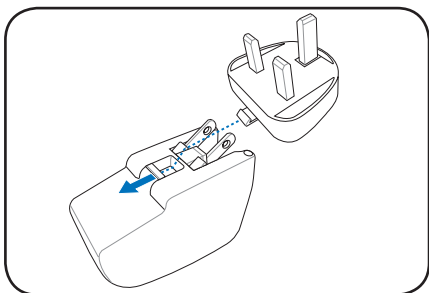
Инсталиране на адаптер с контактни пластини

Следвайте указанията по-долу, за да инсталирате адаптера с контактни пластини, ако е необходимо.

1. Наклонете леко пластината до образуване на остър ъгъл.



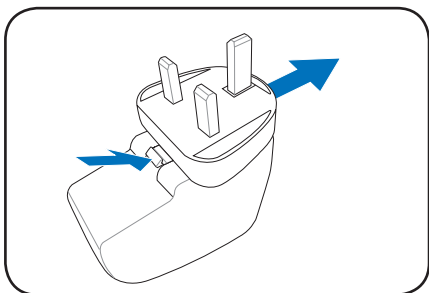
2. Поставете щепсела, докато щракне на място.



Изваждане на адаптер с контактни пластини

Следвайте указанията по-долу, за да извадите адаптера с контактни пластини, ако е необходимо.

- Натиснете задържащия лост и отстранете щепсела.



Еее PC се доставя с адаптер с два или три извода за включване в стенни електрически контакти, в зависимост от държавата, където се предлага.



Възможно е повреждане, ако използвате различен адаптер, за да захранвате Еее PC или ако използвате адаптера на Еее PC за захранване на други електрически уреди. Ако има дим, мирис на изгоряло или прекалена топлина, идващи от захранващия адаптер, трябва да се обърнете към сервиз. Обърнете се към сервиз, ако подозирате, че адаптерът е дефектен. Възможно е да повредите както батерийния модул(и), така и Еее PC, ако използвате дефектен захранващ адаптер.

Използване на батерията

Еее PC е проектиран да работи със сменяем батерийен модул. Батерийният модул се състои от комплект батерийни клетки, свързани в един корпус. Напълно зареден батерийен модул дава възможност на Еее PC да работи няколко часа, но действителното време зависи от работните Ви навици, микропроцесора, големината на системната памет и големината на дисплея. Като опция се предлагат допълнителни батерийни модули, които може да бъдат закупени отделно от дистрибуторите на Еее PC.

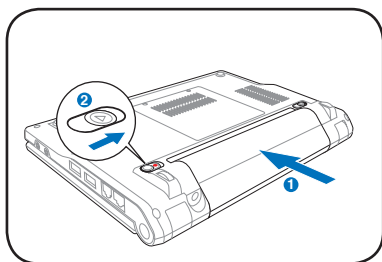


Не забравяйте да заредите напълно батерията (за 8 часа или повече) преди първото ползване и всеки път, когато тя е изтощена. Батерията достига своя максимален капацитет след няколко пълни цикъла на зареждане и разреждане.

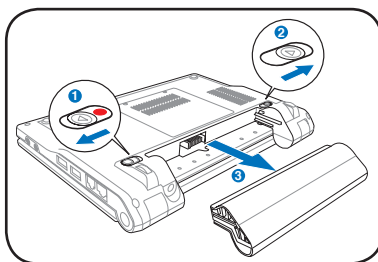
Поставяне и изваждане на батерийния модул

Възможно е Еее PC да се предлага без инсталиран батерийен модул. В такъв случай следвайте тези стъпки за инсталирането му.

За да поставите
батерийния модул:



За да извадите батерийния
модул:



- Използвайте само батерийните модули и хранящите адаптери, които се предоставят заедно с този Еее PC, или са специално одобрени от производителя или дистрибутора за ползване с този модел, защото в противен случай може да се предизвика повреждане на Еее PC.
- Никога не се опитвайте да извадите батерийния модул, докато Еее PC е включен, тъй като това може да доведе до загуба на данни.

Грижа за батерията

Батерийният модул на Еее РС като всички презареждащи се батерии има ограничение в броя на презарежданията. Ползният живот на батерийния модул зависи от температурата на околната среда, влажността и от начина, по който ще се използва Еее РС. Най-добре е батерията да се използва при температура от 5°C до 35°C (41°F до 95°F). Трябва също да имате предвид, че вътрешната температура на Еее РС е по-висока от външната. Всякакви температури над и под тези граници ще скъсат живота на батерията. При всички случаи обаче времето за използване на батерийния модул накрая ще намалее и ще трябва да се закупи нов батериен модул от оторизиран дистрибутор на Еее РС. Тъй като батериите също имат определен срок на годност, не се препоръчва да закупвате предварително допълнителни батерии.




Поради съображения за сигурност НЕ хвърляйте батерията в огън, НЕ съединявайте накъсо контактите и НЕ разглобявайте батерията. В случай на неизправност или повреда в батерийния модул, причинени от удар, изключете Еее РС и се свържете с оторизиран сервиз.



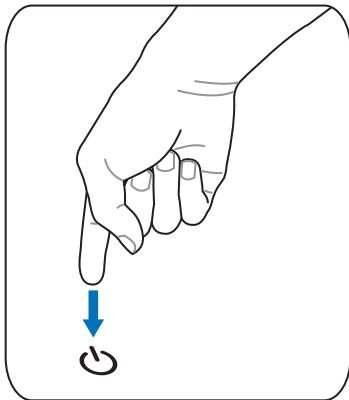
Аварийно изключване

Ако операционната Ви система не може да бъде изключена или рестартирана, има още един начин да изключите Еее РС:

Натиснете бутона за включване и изключване  докато системата не се изключи.



НЕ използвайте извънредното изключване/върщане в изходно състояние, докато се записват или четат данни - това може да доведе до загуба или унищожение на Вашите данни.

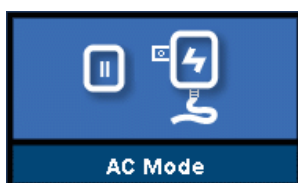


Захранване

Вашият Eee PC е снабден с интелигентна захранваща система. Енергоспестяващият режим намалява честотата на работа на процесора и използва по-малко енергия, за да удължи живота на батерията. Режимът на захранване от електрическата мрежа позволява на процесора да работи на пълни обороти за най-добра производителност. Когато включвате или изключвате адаптера, ще се появяват иконите за режим на захранване от електрическата мрежа или от батерия като напомняне.



Режим на захранване от батерия



Режим на захранване от електрическата мрежа

Super Hybrid Engine

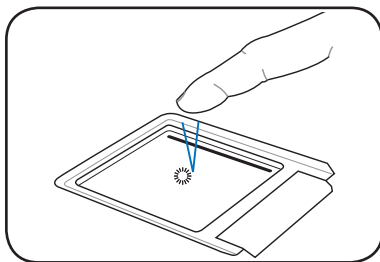
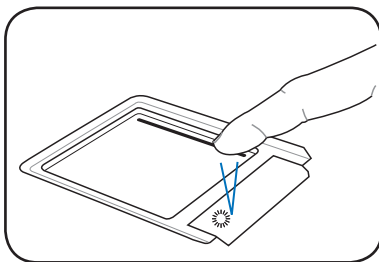
Super Hybrid Engine предлага различни опции за режими на захранване. Натиснете иконата Super Hybrid Engine в полето за уведомления, за да превключите различните икономични режими. Енергоспестяващите режими управляват много аспекти на Eee PC за удължаване на времето на работа на батерията. Избраният режим се появява на дисплея.



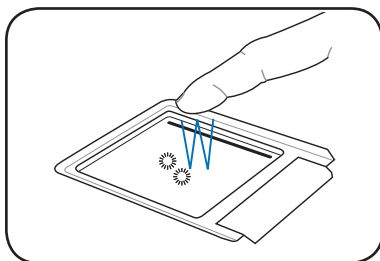
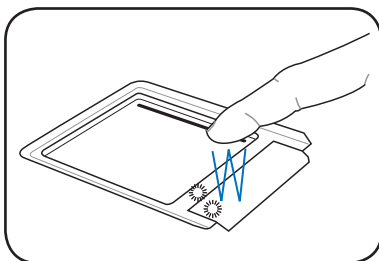
Автоматичен, висока производителност и Автоматичен, енергоспестяващ са налични единствено при поставяне или отстраняване на токовия адаптер.

Използване на тъчада

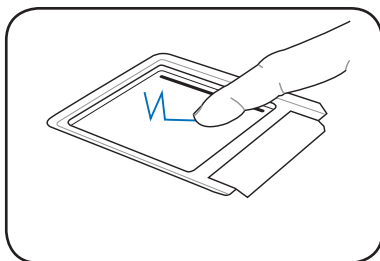
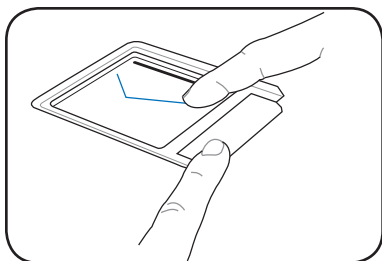
Натискане/Почукване Докато курсорът е върху даден обект, натиснете левия бутон или докоснете леко тъчада с върха на пръста си, като задържите пръста си върху повърхността, докато не маркирате обекта. Избраните елементи променят цвета си. Случаите на следните 2 илюстрации имат същите резултати.



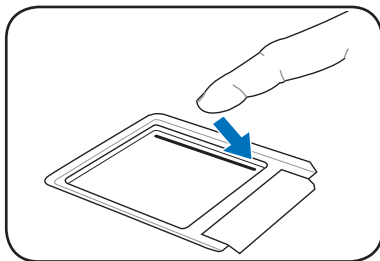
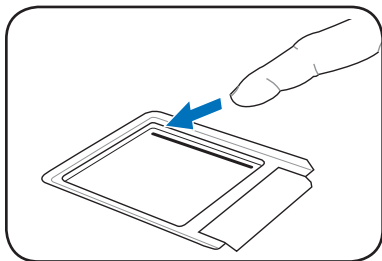
Двойно натискане/Двойно почукване - Това е обичайното действие за стартиране на програмите директно от съответстващите им икони. Придвигнете курсора върху иконата, която искате да стартирате, натиснете левия бутон или натиснете бързо тъчада два пъти и системата отваря съответстващата програма. Ако интервалът между натисканията или почукванията е твърде дълъг, действието няма да се изпълни. Случаите на следните 2 илюстрации имат същите резултати.



Плъзгане - Плъзгането означава да изберете даден обект и да го поставите на друго място на екрана. Можете да преместите курсора на избрания обект и докато държите левия бутон натиснат, придвижете курсора в желаната посока, после освободете бутона. Или можете просто да натиснете два пъти елемента и да го задържите, докато го плъзгате с върха на пръста си. Следните илюстрации дават едни и същи резултати.



Превъртане - Плъзнете пръста си нагоре или надолу в дясната страна на тъчада, за да превъртите един прозорец нагоре или надолу. Ако показаният на дисплея прозорец включва няколко подпрозореца, първо придвижете курсора върху този, който Ви интересува.



Използване на клавиатурата

Специални функционални бутони

Текстът, който следва, описва цветните горещи бутони на клавиатурата на Еее PC. Цветните команди стават достъпни само след като първо се натисне и задържи функционален бутон, докато се натиска бутон с цветна команда. Някои функционални икони се показват върху лентата на задачите след като бъдат активирани.



Разположението на горещите бутони върху функционалните бутони може да се различава в зависимост от модела, но функциите би трябвало да останат същите. Следвайте иконите, когато разположението на Вашите горещи бутони не отговаря на ръководството.



Икона zzZ (F1): Превключва Еее PC в режим на временно прекъсване (suspend mode) (Save-to-RAM).



Радио кула (F2): Само за безжични модели: Превключва вътрешната безжична мрежа LAN ON (вкл.) или OFF (изкл.) с **екранно меню**. При активиране, съответният безжичен индикатор ще свети.



Икона Слънце надолу (F3): Намалява яркостта на дисплея.



Икона Слънце нагоре (F4): Увеличава яркостта на екрана.



Икони LCD/Монитор (F5): Превключва между LCD дисплея на Еее PC и **външния монитор** в следната последователност: Само LCD -> Само CRT (Външен монитор) -> LCD + CRT Clone.



Режим LCD + CRT Clone поддържа само резолюция 1024 x 600 пиксела.



Задайте за Еее PC **Висока производителност** или **Супер производителност** ако желаете да използвате по-голяма производителност при свързване с външен монитор.



Свържете външния монитор, преди да рестартирате Еее PC.



Икона Диспечер на задачи (F6): Стартира Диспечер на задачи, за да видите приложения или да ги затворите .



Икона със задраскан високоговорител (F7): Изключва звука на високоговорителя.



Икона високоговорител надолу (F8): Намалява силата на звука на високоговорителя.



Икона високоговорител нагоре (F9): Увеличава силата на звука на високоговорителя.



Num Lk (F11): Включва и изключва цифровата клавиатура (num lock). Дава Ви възможност да използвате по-голяма част от клавиатурата за въвеждане на цифри.



Scr Lk (F12): Включва и изключва "Scroll Lock". Позволява да използвате по-голяма част от клавиатурата за клетъчна навигация.



Prt Sc (Ins): Превключва "Print Screen" за стартиране на инструмент за заснемане, запазване или разпечатване на съдържанието на целия екран.



Pg Up (↑): Натиснете за преглед нагоре в документи или в уеб браузъра.



Pg Dn (↓): Натиснете за преглед нагоре в документите или в уеб браузъра.



Home (Начало) (←): Натиснете, за да преместите курсора в началото на реда.



End (Край) (→): Натиснете, за да преместите курсора в края на реда.



Windows икона: Отваря стартовото меню.



Икона Меню с курсор: Активира менюто със
свойствата, което е равносилно на натискане на
десния бутон на тъчпада/мишката върху обект.

Стартиране за пръв път

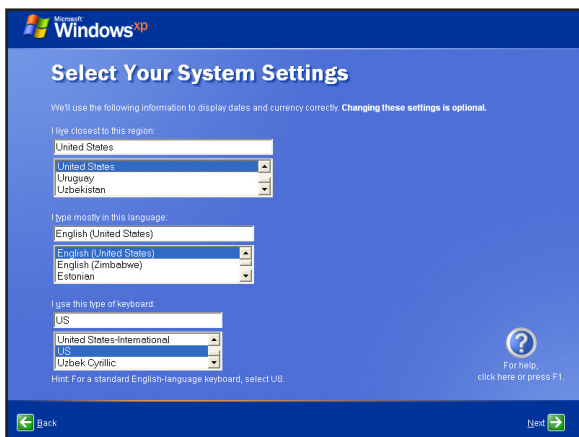
Когато включите Eee PC за първи път, автоматично ще се стартира Windows помощник и ще Ви преведе през стъпките за настройване на предпочитания и запознаване с основна информация.

Следвайте указанията на помощника, за да завършите първоначалното инициализиране:

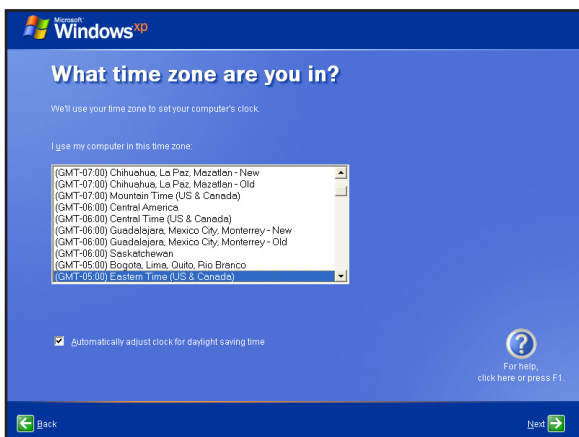
1. Появява се съобщението **Добре дошли**. Натиснете **Напред**, за да продължите.



2. Изберете Вашите системни настройки като въведете страната, в която се намирате, езика и типа клавиатура, които използвате. Натиснете **Напред**, за да продължите.



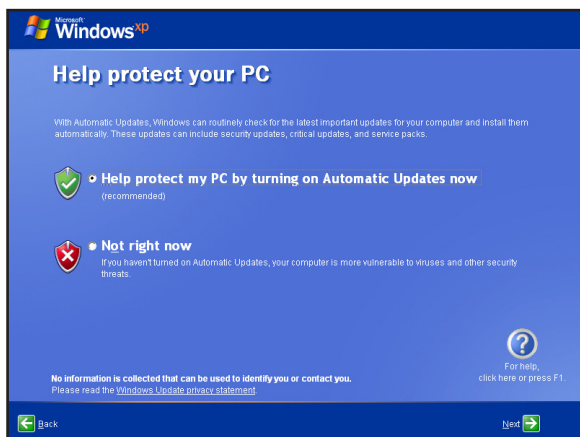
- 3 Изберете часовата зона, в която се намирате и натиснете **Напред**, за да продължите.



4. Прочетете договора за лиценз и натиснете **Да, приемам**. Натиснете **Напред**, за да продължите.



5. Натиснете **Помогни ми да защита компютъра си като включиш автоматични актуализации сега**, за да получите последните важни актуализации и натиснете **Напред**, за да продължите.



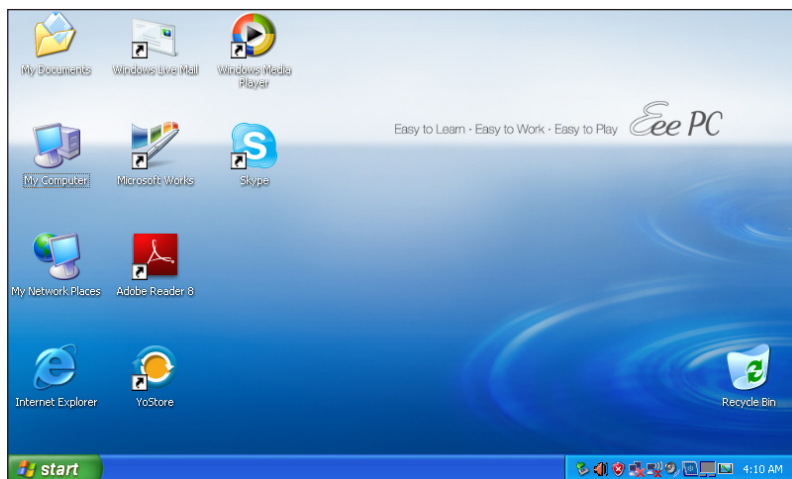
6. Въведете името на компютъра в кутийката **Име на компютър** и натиснете **Напред**, за да продължите.



7. Следвайте упътванията на екрана, за да се регистрирате в страницата на Microsoft и да приключите инициализирането.

Работна площ

Има няколко преки пътища на работната площ. Натиснете ги два пъти, за да стартирате съответните приложения и да влезете в съответните папки. Някои приложения имат икони, които могат да се минимизират в областта за уведомяване.



ASUS EeePC Tray инструмент

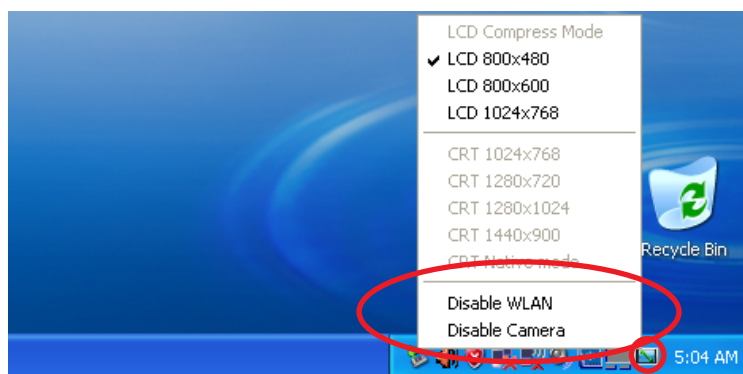
Предварително зареденият инструмент ASUS EeePC Tray Ви позволява да изключвате някои устройства, за да спестите енергия и Ви помага лесно да настроите резолюцията на екрана.

Деактивиране или активиране на устройства:

1. Щракнете с десния бутон на мишката върху иконата на инструмента ASUS EeePC Tray Utility в областта за уведомяване и ще видите следните възможни алтернативи:

Деактивирай безжична мрежа: Активирайте или деактивирайте безжичната LAN връзка.

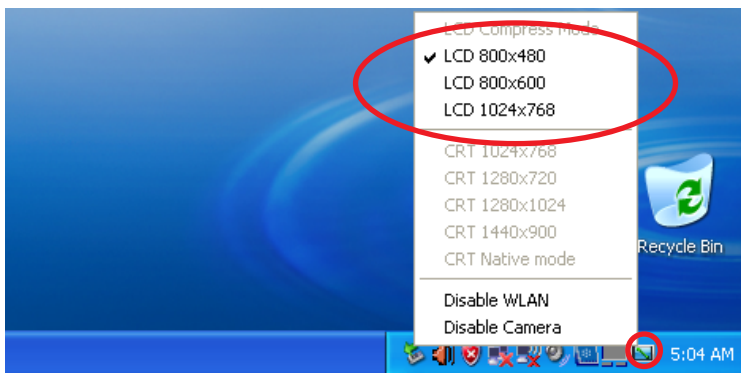
Деактивирай камера: Активирайте или деактивирайте вградената камера.



2. Изберете опция, за да включите или изключите камерата съобразно нуждите си. Опциите, които не можете да използвате, ще бъдат по-неясни.

Настройване на резолюцията на екрана:

1. Щракнете с десния бутон на мишката върху иконата на инструмента ASUS EeePC Tray Utility в областта за уведомяване, за да настроите резолюцията. Изберете желаната резолюция съобразно нуждите си.



Опциите свързани със CRT не могат да се използват, когато няма свързани външни монитори.

Когато изберете **LCD 800 x 600** или по-голяма резолюция, преместете курсора, за превъртане нагоре или надолу на екрана.



Превъртете нагоре, за да видите горната част на екрана.



Не е необходимо да превъртате екрана нагоре или надолу, когато избирате **Компресиран LCD режим**.

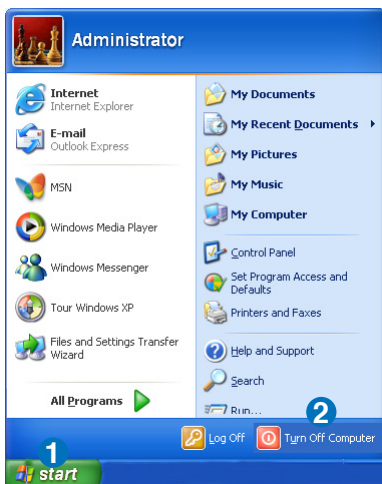


Когато режимът на екрана на Вашия Еее PC в **Само CRT** и режимът на захранването е **Енергоспестяващ**, НЕ използвайте резолюция по-голяма от 1024 x 600 пиксела. Ако го направите, може да има отклонения във функционирането на външния монитор.

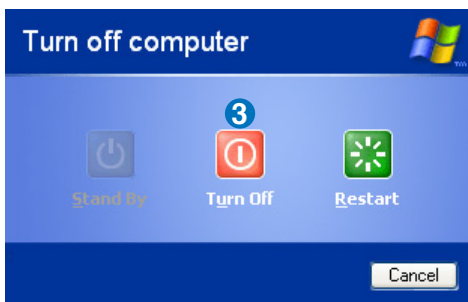
Изключване

Следвайте указанията по-долу, за да изключите Вашия Еее PC.

1. Натиснете бутона **старт** , за да отворите стартовото меню.
2. Изберете **Изключи компютъра** от списъка.



3. Изберете **Изключи**, за да изключите Еее PC.



Мрежова връзка

ASUS Update

Outlook Express

Skype™

Microsoft® Works

Super Hybrid Engine


ASUS Eee PC Технически актуализации

Работа с Eee PC



A large, light gray, stylized number '4' is positioned behind the text 'Работа с Eee PC'.

Мрежова връзка

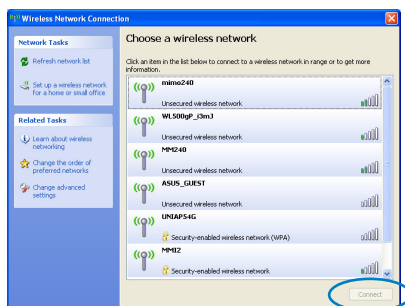
Настройване на връзка с безжична мрежа

1. Натиснете два пъти с мишката задрасканата икона за мрежова връзка  в областта за уведомяване.



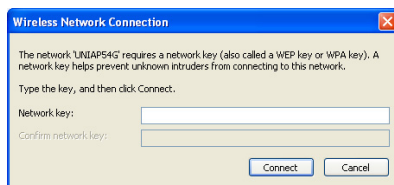
Ако иконата на безжичната връзка не се покаже в лентата със задачи. Активирайте функцията безжична LAN мрежа като натиснете  +  (<Fn> + <F2>), преди да конфигурирате безжична връзка.

2. Изберете от списъка безжичната точка за достъп, към която искате да се свържете, и натиснете **Свързване**, за да установите връзката.

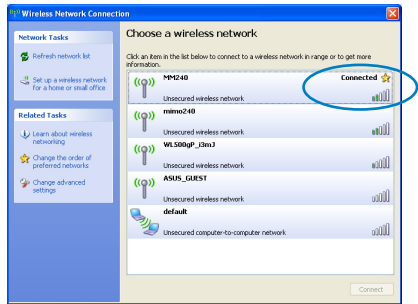


Ако не можете да откриете желаната точка за достъп, натиснете **Опресняване на списъка с мрежи** в лявата рамка и потърсете отново в списъка.

3. Може би ще трябва да въведете парола при свързване.





4. След като се установи връзка, тя се показва в списъка.



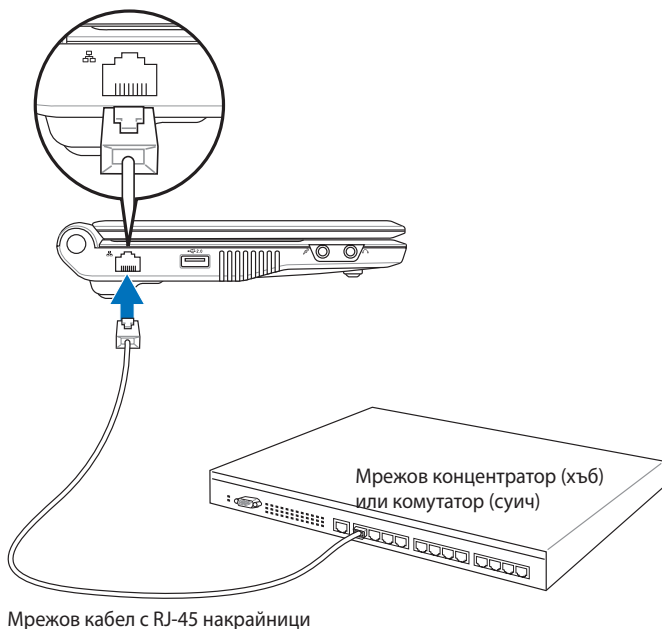
5. Можете да видите иконата за мрежова връзка в областта за уведомления.



Иконата за безжична връзка изчезва, когато натиснете  +  (<Fn> + <F2>), за да деактивирате WLAN функцията.

Конфигуриране на мрежова връзка

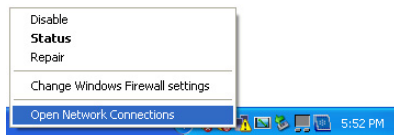
Ако искате да имате мрежов достъп, поставете мрежов кабел с RJ-45 накрайници в мрежовия порт на Еее РС и в концентратор (хъб) или комутатор (суич). Илюстрацията по-долу е пример за свързване на Еее РС към мрежов концентратор (хъб) или комутатор (суич) за ползване с вграден Ethernet контролер. Осъществете връзка с мрежата, преди да се възползвате от всички мрежови услуги и функции на Еее РС.



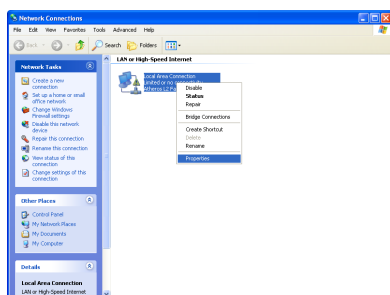
Локална мрежа

Използване на динамичен IP адрес:

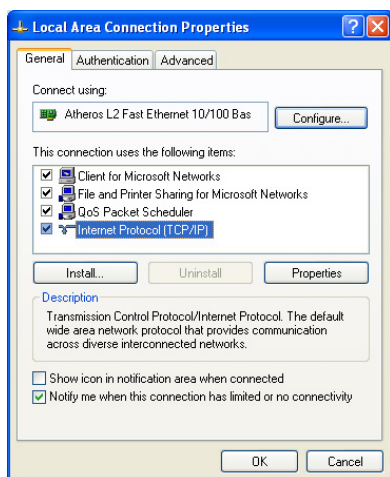
1. Щракнете с десния бутон на мишката върху жълтия триъгълник в лентата със задачи в областта за уведомяване и изберете **Отвори мрежови връзки**.



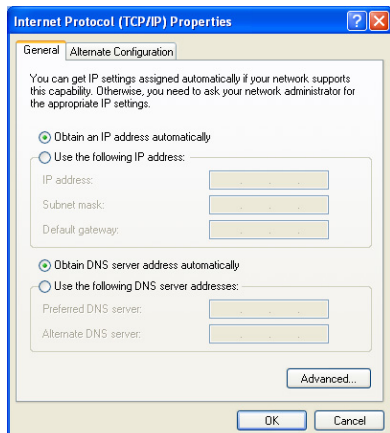
2. С десния бутон на мишката натиснете **Local Локална мрежа** и изберете **Свойства**.



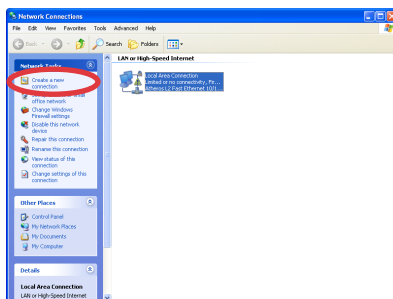
3. Маркирайте **Интернет протокол (TCP/IP)** и натиснете **Свойства**.



4. Натиснете **Получавай автоматично IP адрес** и натиснете **ОК**.



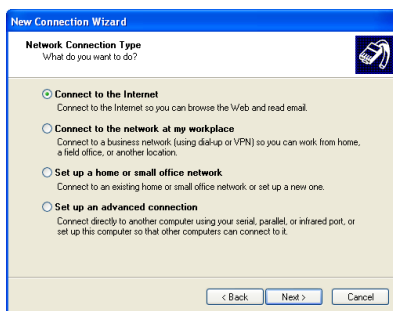
5. Натиснете **Създай нова връзка**, за да стартирате помощника за създаване на нова връзка.



6. Натиснете **Напред**.



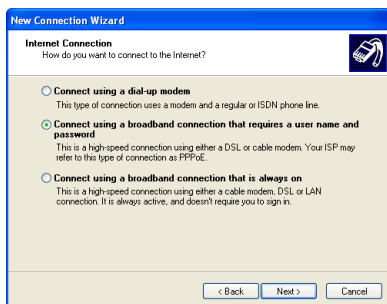
7. Натиснете **Свързване с Интернет** и натиснете **Next Напред**.



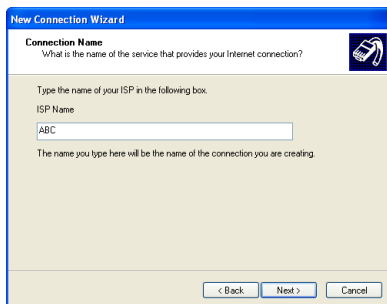
8. Натиснете **Ръчно настройване на връзка**.



9. Изберете вида на Вашата връзка и натиснете **Напред**.



10. Въведете ISP Интернет доставчик и натиснете **Напред**.



11. Въведете Потребителско име и Парола. Натиснете **Напред**.



12. Натиснете **Край**, за да завършите конфигурирането.



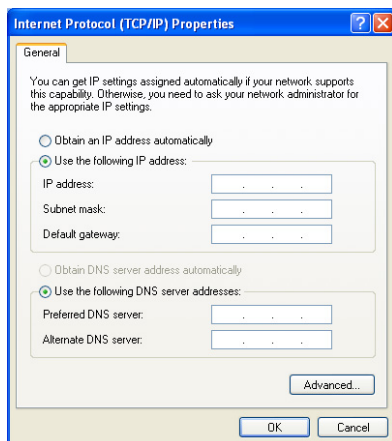
13. Въведете Вашето потребителско име и парола. Натиснете **Свържи**, за да влезете в Интернет.



Свържете се с доставчика си, ако имате проблеми при свързването в мрежата.

Използване на статичен IP адрес:

1. Повторете стъпки 1-3 от настройките за динамичен IP адрес, за да пристъпите към конфигуриране на мрежа със статичен IP адрес.
2. Натиснете **Използвай следния IP адрес.**



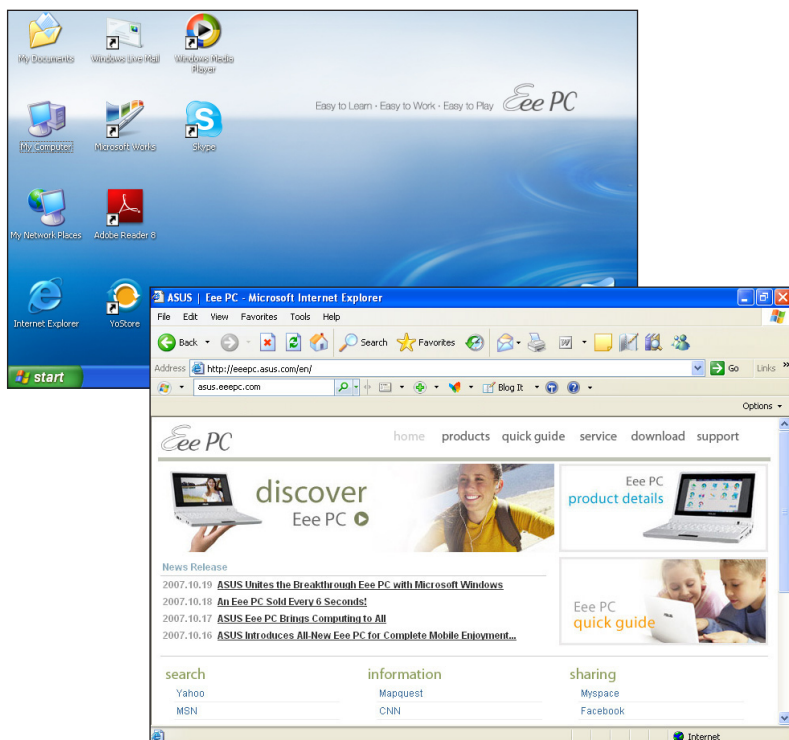
3. Въведете данните за IP адрес, Подмрежова маска и Шлюз, които са ви предоставени от Вашия доставчик.
4. Ако е необходимо, въведете адреса на предпочитания DNS сървър и алтернативен адрес.
5. След като сте въвели всички необходими стойности, натиснете **ОК**, за да създадете мрежовата връзка.



Свържете се с Интернет доставчика си (ISP), ако имате проблеми при свързването в мрежата.

Разглеждане на интернет страници

След като настроите мрежата, щракнете върху **Internet Explorer** на работната площ и сърфирайте в мрежата.



Посетете началната страница на Еее PC (**<http://eeepc.asus.com>**) за достъп до най-новата информация и се регистрирайте на **<http://vip.asus.com>**, за да се възползвате от всички услуги, предлагани за Вашия Еее PC.

ASUS Update

ASUS Update е инструмент, който Ви позволява да управлявате, запазвате и актуализирате Eee PC BIOS в Windows®. Инструментът ASUS Update Ви позволява да направите следното:

- Да запазите текущия BIOS файл
- Да свалите най-новия BIOS файл от интернет
- Да актуализирате BIOS-а от актуализиран BIOS файл
- Да актуализирате BIOS директно от Интернет и
- Да прегледате информацията за версията на BIOS-а.

Този инструмент е предварително зареден на Eee PC и се намира още на DVD диска включен в пакета на Eee PC.

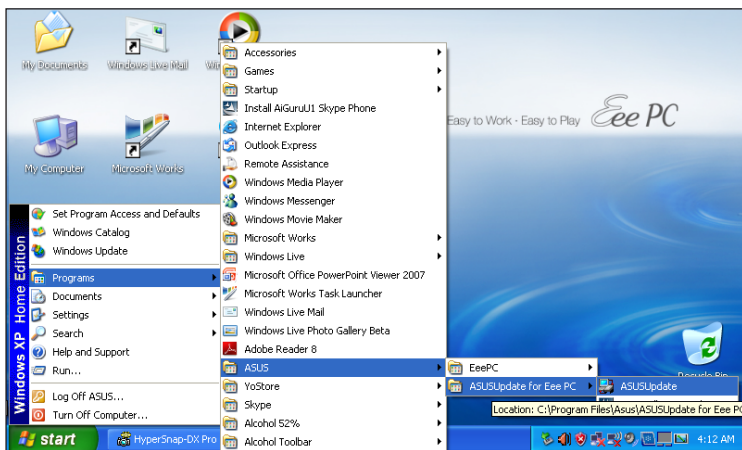


ASUS Update изисква връзка с интернет чрез мрежа или доставчик на интернет (ISP).

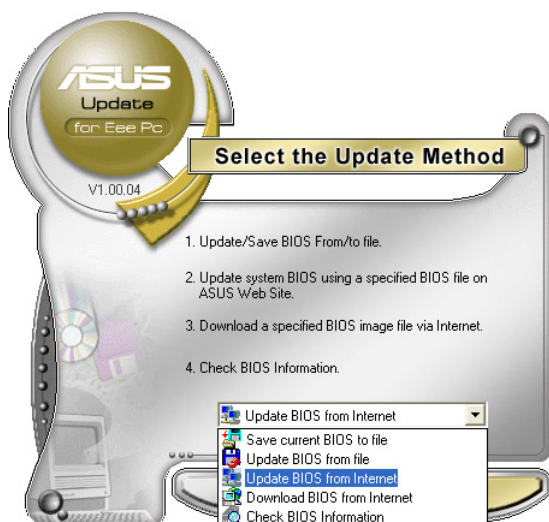
Актуализиране на BIOS по Интернет

Актуализиране на BIOS по Интернет

1. Launch the ASUS Update utility from the Windows® desktop by clicking **Start > All Programs > ASUS > ASUSUpdate for Eee PC > ASUSUpdate**. Появява се главният прозорец на ASUS Update.



2. Изберете **Актуализиране на BIOS-а от Интернет** от падащото-меню и после натиснете **Напред**.



3. Изберете най-близката до Вас ASUS FTP страница, за да не натоварите мрежата или щракнете с мишката върху **Автоматичен избор**. Натиснете **Напред**.



4. От FTP страницата, изберете желаната версия на BIOS-а и натиснете **Напред**.
5. Следвайте инструкциите на екрана, за да завършите актуализацията.

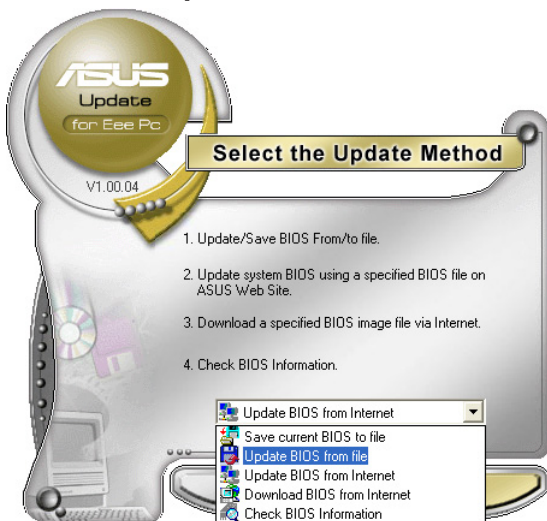


Инструментът ASUS Update може да се актуализира самостоятелно чрез Интернет. Винаги актуализирайте инструмента, за да използвате всичките му функции.

Актуализиране на BIOS чрез BIOS файл

Актуализиране на BIOS чрез BIOS файл:

1. Стартирайте инструмента ASUS Update от работната площ на Windows® като щракнете с мишката върху **Старт > Програми > ASUS > ASUSUpdate for EeePC > ASUSUpdate**. Появява се главният прозорец на ASUS Update.
2. Изберете **Актуализирай BIOS от файл** от падащото-меню и натиснете **Напред**.



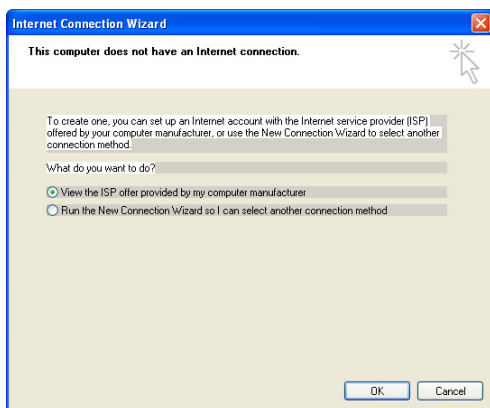
3. Открийте BIOS файла като използвате прозореца **Отвори**, след което натиснете **Отвори**.
4. Следвайте инструкциите на екрана, за да завършите актуализацията.

Outlook Express

И-мейл клиентът Outlook Express позволява импортиране на предпочитания, настройки на профили, адресни указатели и други данни от съществуващи профили във Вашия предишен персонален компютър или лаптоп.

Стартиране на Outlook Express:

1. Натиснете **Старт > Програми > Outlook Express**.

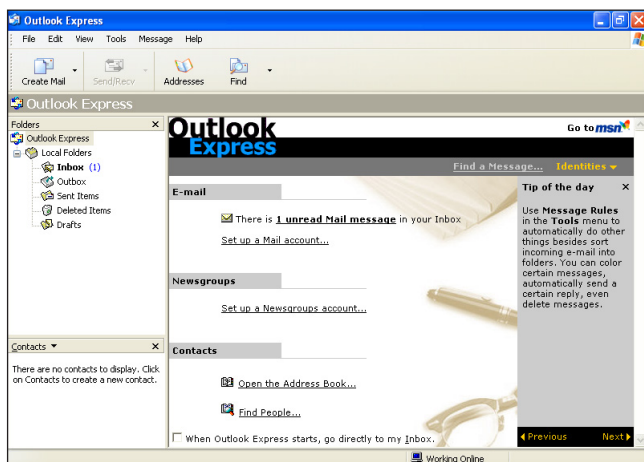


2. Следвайте помощника, за да довършите следващата стъпка.



Свържете се с Вашия доставчик на услуги, ако не знаете адресите на входящия и изходящия сървър за настройване на и-мейл профила Ви.

3. Главния прозорец на Outlook Express се появява.

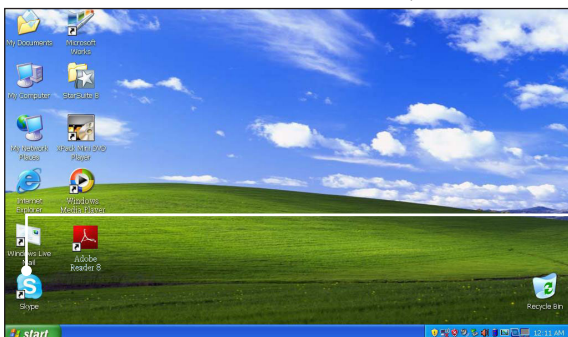


Skype™ (при определени модели)

Skype дава възможност на потребителите да се обадят безплатно до потребители със Skype или до стационарни телефонни номера през Интернет. Също така предлага изпращане и получаване на съобщения в реално време, които потребителите използват, за да комуникират в Интернет.

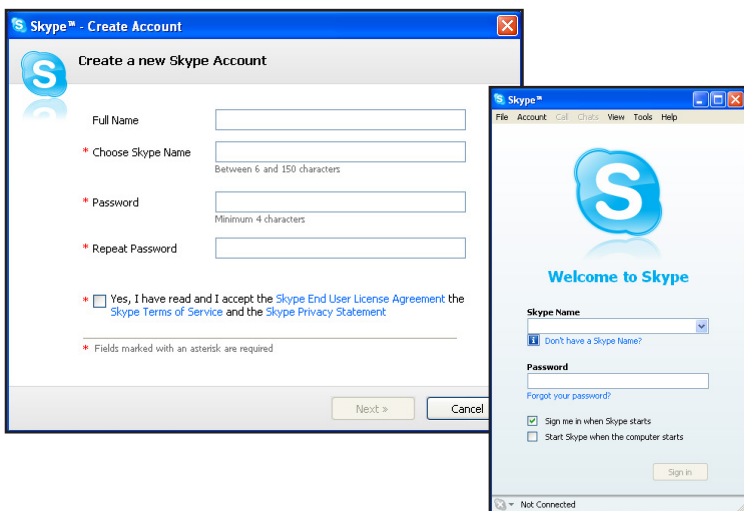
Стартиране на Skype

1. Натиснете два пъти иконата на Skype на работната площ.



— Стартира Skype

2. Въведете Skype потребителското си име и останалата информация необходима за създаване на нов акаунт в Skype. Ако вече имате акаунт в Skype, натиснете **Отказ**, за да влезете директно в акаунта си.
3. Въведете **Потребителско име** и **Парола** в кутийката и натиснете **Вход**, за да започнете да използвате Skype.



Microsoft® Works (в определени държави)

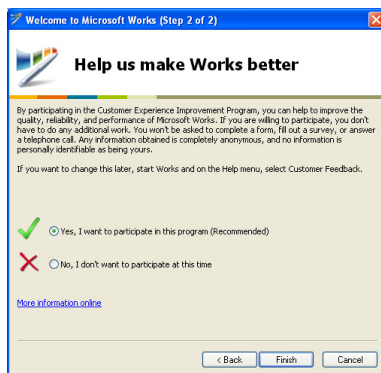
Microsoft® Works включва няколко офис приложения като **Works Word Processor**, **Works Spreadsheet**, **Речник**, **PowerPoint Viewer**, и др... Трябва да стартирате софтуера преди да го използвате.

Инициализиране на Microsoft® Works

1. Натиснете два пъти иконата на Microsoft Works на работната площ.
2. В диалоговия прозорец **Условия на лицензия договор на Microsoft** натиснете **Приемам** и натиснете **Напред**.



3. В диалоговия прозорец **Помогнете ни да подобрим Works**, натиснете **Да** или **Не** и натиснете **Край**, за да приключите инициализирането. Препоръчваме Ви да изберете **Да**, за да Ви помогне да подобрите качеството, надеждността и производителността на софтуера.



Или **Да** или **Не** ще довърши инициализацията.

Използване на Microsoft® Works

Microsoft® Works комбинира няколко офис приложения и Ви помага лесно да управлявате Вашия график и да работите.

Програми

Следните примери описват как да използвате Works Word Processor, Microsoft® Works.

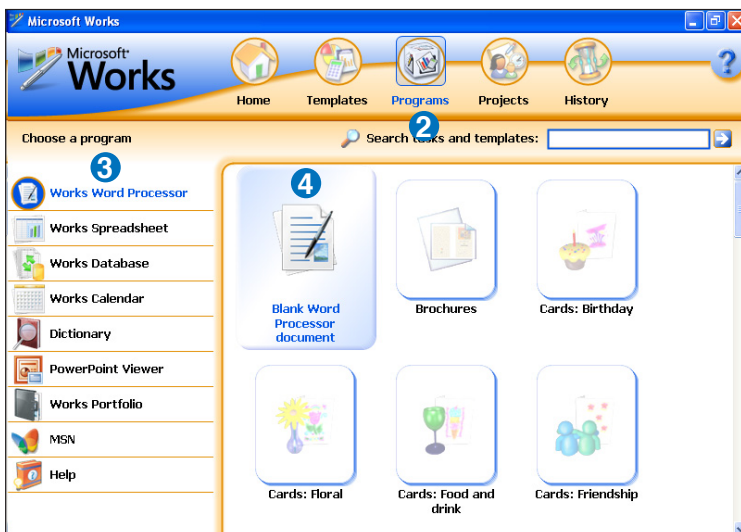


Microsoft® Works предлага различни офис приложения за различни дейности. Изберете желаната категория от списъка вляво и вършете работата си по-ефективно.

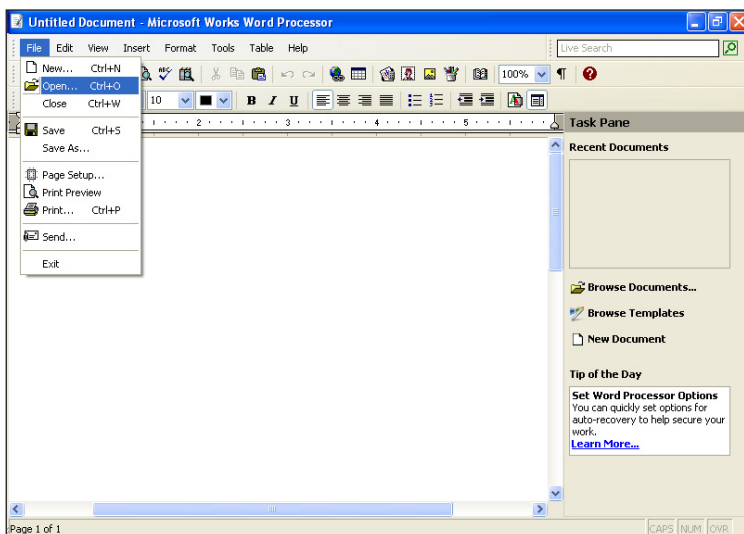
1. Натиснете два пъти прекия път за Microsoft® Works на работната площ.
2. Натиснете **Програми** в горната част, за да превключите екраните.
3. Натиснете **Works Word Processor** от списъка в левия екран
4. Изберете **Blank Word Processor документ** в десния екран.



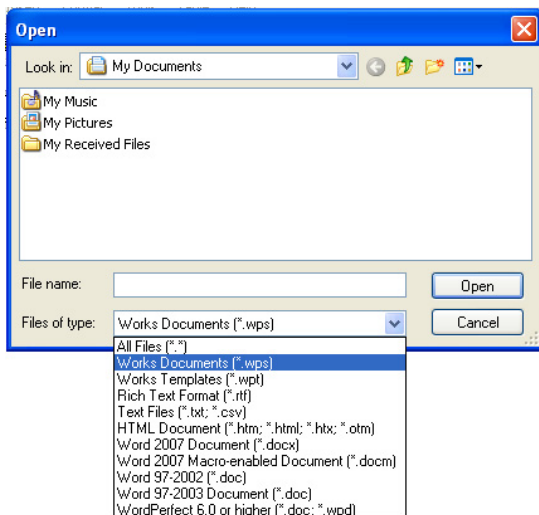
Изберете шаблоните, които искате да използвате в десния екран ако е необходимо.



5. В менюто **Файл**, натиснете **Отвори**.
Или натиснете <Ctrl> + <O>.

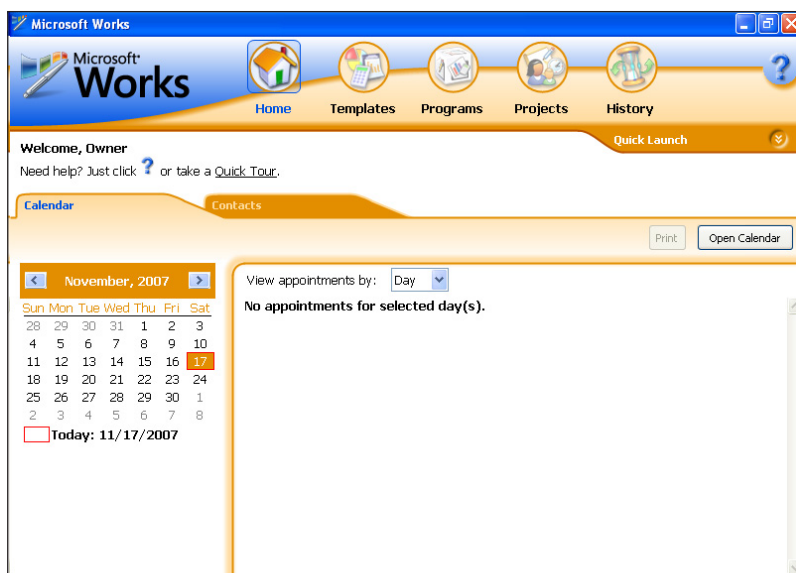


6. В диалоговия прозорец **Отвори** натиснете **Търси в**, за да откриете файла си. Можете да съкратите процеса като сортирате файловете по вид.



Други функции

Натиснете бутоните в горната част, за да превключите екраните.



Microsoft® Works Home

На екрана се появява календар и Вашите уговори.

Microsoft® Works шаблони

Екранът предоставя шаблон с различни задачи. Изберете категория от списъка в ляво и започнете да използвате вградени шаблони.

Microsoft® Works Projects

Microsoft® Works Projects Ви помага интелигентно да управлявате проекти.

Microsoft® Works History

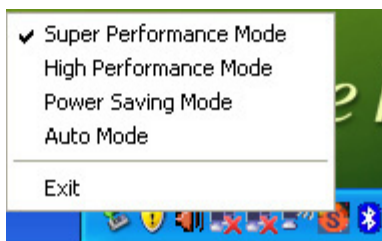
Екранът history (Хронология) Ви помага да проследите хронологията при използване на софтуера Microsoft® Works. Можете да сортирате според имена, дати, шаблони или програми.

Super Hybrid Engine

Super Hybrid Engine предлага различни опции за режими на захранване. Клавишът за пряк достъп превключва различните енергоспестяващи режими. Енергоспестяващите режими управляват много аспекти на Еее РС за удължаване на времето на работа на батерията. Избраният режим се появява на дисплея.

За смяна на режима на захранване

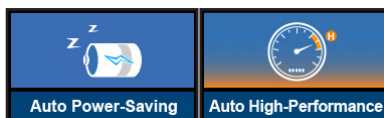
- Натиснете **Старт > Всички програми > ASUS > EeePC > SuperHybridEngine > SuperHybridEngine**.
- Натискайте бутон за пряк достъп 3, за да превключите различните режими на захранване.
- С десния бутон на мишката щракнете върху иконата Super Hybrid Engine в областта за уведомяване и изберете предпочитания режим.



Super Hybrid Engine режими



Автоматичен, висока производителност и Автоматичен, енергоспестяващ са налични единствено при поставяне или отстраняване на токовия адаптер.



Ако външния монитор не функционира нормално в режим **Енергоспестяващ** при резолюция 1024 x 768 пиксела или повече, натиснете <Fn> + <F5> няколко пъти, за да превключите режима на дисплея на **Само LCD** или **LCD + CRT Clone** и възстановете режима на захранване на **Висока производителност** или **Супер производителност**.

ASUS Eee PC Технически актуализации

Това е актуализация на информацията в ръководството на потребителя, включено в комплекта на Eee PC. Оригиналният име YOStore е заменено с Eee Storage.

Eee Storage

Потребителите на Eee PC могат да се насладят на безплатно пространство в интернет. С Internet връзка имате достъп и можете да споделяте файлове когато пожелаете независимо къде се намирате.



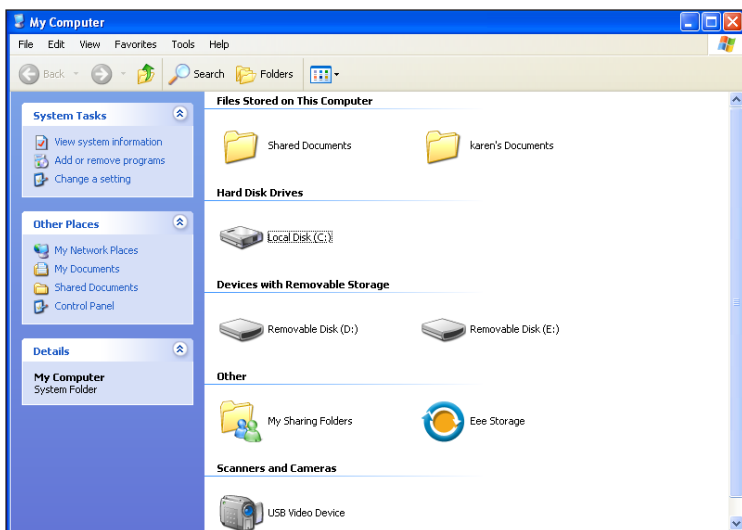
Съдържанието на безплатната услуга, която Ви се предлага подлежи на условията в договора за предоставяне на хард дисково пространство в уеб **Eee Storage Web Hard Drive** на официалната уеб страница на Eee Storage. Eee Storage си запазва правото да променя или да преустановява предлагането на уеб пространство с или без предварително предупреждение. Посетете официалната уеб страница за повече информация.

Използване на Eee Storage

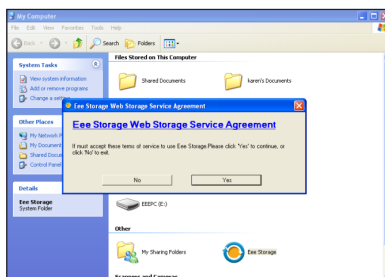
1. Натиснете два пъти с мишката върху прекия път **Web Storage** на работната площ и два пъти върху **Eee Storage** в **Моят компютър**.



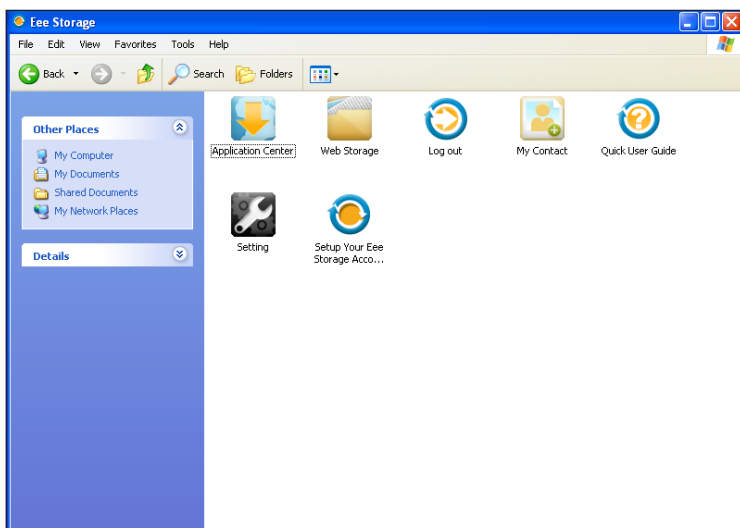
Уверете се, че Eee PC е свързан в Интернет.



2. Прочетете договора преди да натиснете **Да**, за да продължите.



3. Можете лесно да плъзгате и пускате файлове във Вашето[®]
безплатно онлайн пространство.



Натиснете два пъти **Конфигуриране на Вашия Eee Storage акаунт**, за да използвате акаунт и да зададете парола, ако се налага да използвате разширени функции като **Споделяне с група**. Този акаунт и парола са неизменяеми, когато използвате Eee Storage на друг компютър.

Помощен DVD диск

Възстановяване на системата

5
Помощен DVD &
Възстановяване на системата

Информация за помощния DVD диск

Помощният DVD диск, който се предоставя като част от комплекта на Еее PC, съдържа драйвери, софтуерни приложения и инструменти, които можете да инсталирате, за да се възползвате от всички функции.

Отваряне на помощния DVD диск

Поставете помощния DVD диск във външното оптично устройство. DVD дискът автоматично показва менюто с драйвери, ако Autorun е активиран на Вашия компютър.



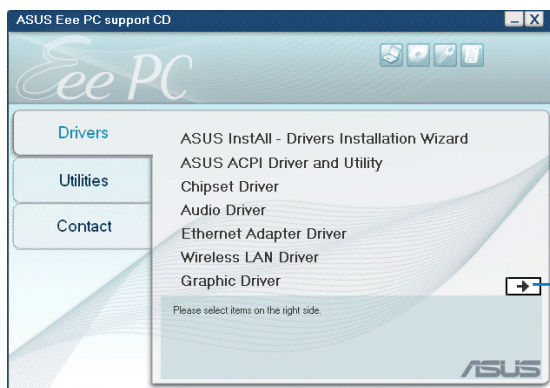
Ако Autorun (Автоматично зареждане) НЕ е активиран на вашия компютър, разгледайте съдържанието на помощния DVD диск, за да откриете файла ASSETUP.EXE в папката BIN. Щракнете два пъти върху файла ASSETUP.EXE, за да отворите DVD диска.



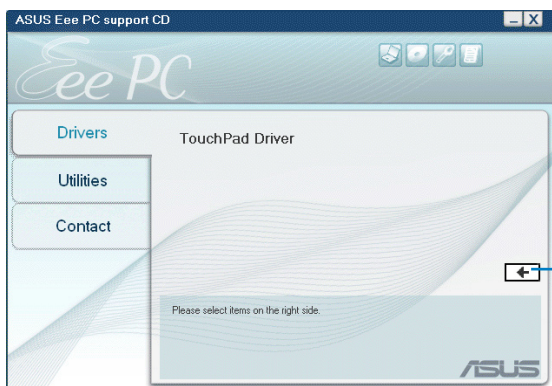
Драйверите и инструментите на помощния DVD диск могат да се променят без предупреждение.

Меню Драйвери

Менюто с драйвери показва наличните драйвери за устройства, когато системата разпознае инсталирани устройства. Инсталирайте необходимите драйвери, за да активирате устройствата.



Натиснете, за да отидете на следващата страница.



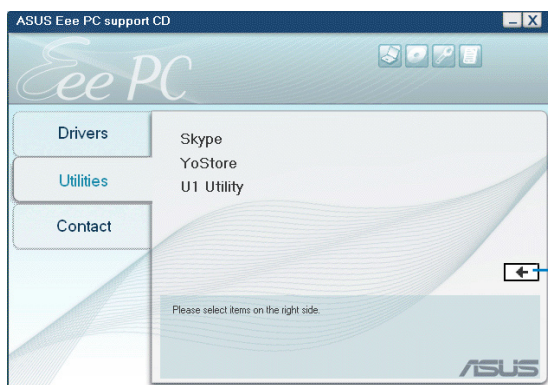
Натиснете, за да отидете на предишната страница.

Меню с инструменти

Менюто с инструментите показва приложенията, които се поддържат от Еее PC.



Натиснете, за да отидете на следващата страница.



Натиснете, за да отидете на предишната страница.

Данни за контакт

Щракнете върху раздела Contact (Контакт), за да видите данните за контакт с ASUS.



Друга информация

Иконите в горния десен ъгъл на екрана предоставят допълнителна информация за Еее PC и съдържанието на помощния DVD диск. Щракнете върху някоя икона за преглед на конкретна информация.



Системна информация



Техническа поддръжка



Съдържание на DVD диска



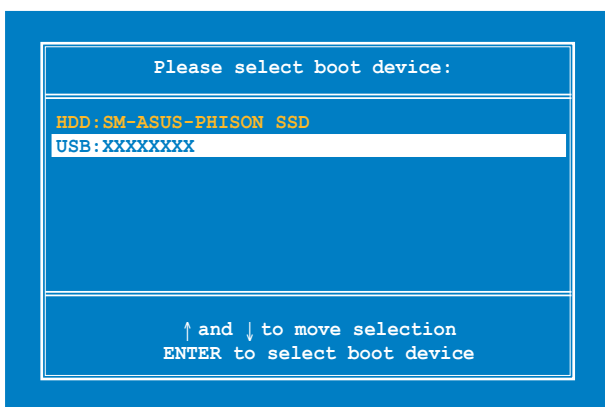
Списък с файлове

Възстановяване на системата

Using the Support DVD

Помощният DVD диск включва образ на операционната система, инсталирана на компютъра Ви фабрично. Помощният DVD диск предоставя цялостно решение за възстановяване, което бързо възстановява Вашия системен софтуер в първоначалното му работно състояние, при положение че системният Ви диск е в изправност. Преди да използвате помощния DVD диск за възстановяване на системата, копирайте файловете си на дискети или на мрежово устройство и отбележете конфигурирани настройки (като например мрежовите настройки).

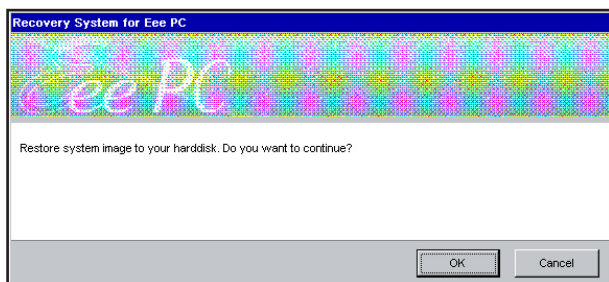
1. Свържете външно оптическо DVD устройство към Eee PC и поставете помощния DVD диск в оптическото устройство (Системата трябва да е включена).
2. Натиснете <ESC> при зареждането и ще се отвори екранът **Моля, изберете устройство за зареждане**. Изберете USB:XXXXXXX (възможно е да получи името на марката на устройството), за да заредите от оптичното устройство.



3. Натиснете произволен клавиш, за да заредите от оптичното устройство.

Press any key to boot from CD...

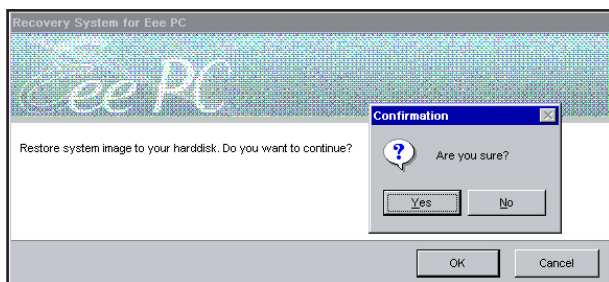
4. Натиснете **ОК** в диалоговия прозорец **Система за възстановяване на Еее РС.**



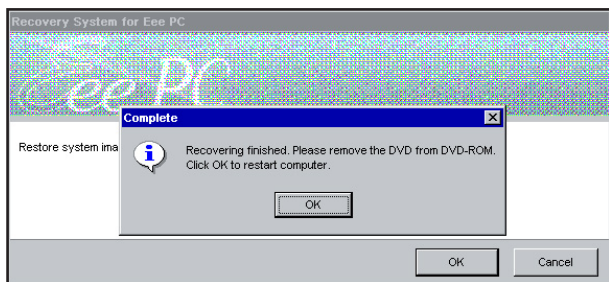
5. Натиснете **Да**, за да стартирате възстановяване на системата.



Ще загубите всички данни, когато се изпълни възстановяване на системата. Създайте резервно копие на важните данни, преди да изпълните възстановяване на системата.



6. След като възстановяването на системата приключи, извадете помощния DVD диск от оптичното устройство и натиснете **ОК**, за да рестартирате Eee PC.



Декларации за съвместимост и безопасност

Информация за авторските права

Ограничение на отговорността

Сервиз и поддръжка

Приложение

Декларации за съвместимост и безопасност

Изявление на Федералната Комисия по Комуникации (ФКК)

Това устройство отговаря на изискванията на част 15 от Правилника на ФКК. Работата на устройството отговаря на следните две условия:

- Устройството да не причинява вредна интерференция.
- Устройството трябва да приема всякаква интерференция, включително и такава, която може да причини нежелано действие.

Това оборудване е тествано и отговаря на критериите за цифрово оборудване от клас Б, съобразно Част 15 от разпоредбите на ФКК. Тези ограничения са поставени, за да подсиgurяват достатъчна защита срещу вредни смущения при работа в помещения.

Това устройство генерира, използва и може да излъчва радиочестотна енергия и ако не е инсталирано и не се използва съгласно инструкциите, може да причини вредни смущения на радиовръзки. Няма гаранция, че тази интерференция няма да се появи при определена инсталация. Ако устройството причинява вредни смущения в радио- и телевизионното приемане, които могат да се определят чрез включване и изключване на устройството, потребителят може да се опита да коригира смущенията по един или повече от следните начини:

- Да промени ориентацията или местоположението на приемателната антена.
- Увеличете разстоянието между оборудването и приемника.
- Да включи устройството в контакт от електрическата верига, който е различен от веригата, към която е включен приемникът.
- Да се обърне за помощ към дилъра или опитен радио-/телевизионен техник.



Необходимо е използването на за защитен захранващ кабел, за да се изпълнят изискванията на ФКК за ограничение на излъчването и за да се избегне интерференция с приемане на радио или телевизионен сигнал. Изключително важно е да се ползва само предоставеният захранващ кабел. Използвайте само защитени кабели за свързване на входно-изходни устройства към това устройство. Насочваме вниманието Ви на факта, че промени или модификации, които не са били одобрени от страната отговаряща за съвместимостта на устройството, могат да отнемат правото Ви да използвате това оборудване.

(Откъс от Сборник на федералните закони на САЩ, дял 47, част 15.193, 1993. Вашингтон: Федерален регистър, Национална администрация на архивите и записите, Издателство на правителството на САЩ)

Предупреждение на ФКК относно радиочестотно облъчване



Промени или модификации, които не са одобрени изрично от страната отговаряща за съвместимостта, могат да отнемат правата на потребителя да използва оборудването. "Производителят декларира, че това устройство е ограничено до канали 1 - 11 в рамките на честота от 2.4GHz от софтуера за САЩ."

Това устройство е в съответствие с границите за радиочестотно облъчване, установени от ФКК за неконтролирана среда. За да подсигурите спазване на изискванията на FCC за радиочестотно облъчване, избягвайте преки контакти с предавателната антена по време на предаване. Крайните потребители трябва да спазват специфичните инструкции за експлоатация, за да работят в съответствие с указанията за излагане на радиочестоти.

Макс. SAR измерване (1g)

802.11b SAR стойност: 0,097 W/kg

802.11g SAR стойност: 0,062 W/kg

Декларация за съответствие (Директивата за радио и телекомуникационни интерфейси на ЕС 1999/5/EC)

Изпълнени са следните условия, които се считат за свързани и достатъчни:

- Основни изисквания упоменати в [Член 3]
- Изисквания за безопасност, упоменати в [Член 3.1a]
- Тестове за електрическа безопасност според [EN 60950]
- Изисквания за електромагнитна съвместимост в [Член 3.1b]
- Тестове за електромагнитна съвместимост в [EN 301 489-1] & [EN 301]
- Тестове съобразно [489-17]
- Ефективна използване на радио спектъра съобразно [Член 3.2]
- Приложения за радио тестове според [EN 300 328-2]

СЕ маркировка

Това е продукт от клас Б; в домашна среда този продукт може да причини радиосмущения, което може да наложи предприемането на съответни мерки от потребителя.

Предупреждение на IC относно радиочестотно облъчване за Канада

Това оборудване отговаря на изискванията на IC за ограниченията отнасящи се до неконтролирана среда. За да подсигурите спазване на изискванията на IC за радиочестотно облъчване, избягвайте преки контакти с предавателната антена по време на предаване. Крайните потребители трябва да спазват специфичните инструкции за експлоатация, за да работят в съответствие с указанията за излагане на радиочестоти.

Функционирането на устройството е обект на следните условия:

- Устройството да не причинява интерференция и
- Устройството трябва да приема всякаква интерференция включително и такава, която може да доведе до нежелано функциониране на устройството.

За да се избегне интерференция с лицензирани услуги (например мобилни сателитни системи използващи същата честота), това устройство трябва да се използва само на закрито и далеч от прозорци, за да се осигури максимална защита. Устройства (или техните предавателни антени), които се инсталират за външна употреба, са обект на лицензиране.

Тъй като мощните радиолокационни станции са сочени като основни потребители (т.е. ползват се с предимство) на честоти 5250-5350 MHz, те могат да причинят смущения и/или повреди в мрежови устройства без лицензи.

Макс. SAR измерване (1g)

802.11b SAR стойност: 0,097 W/kg

802.11g SAR стойност: 0,062 W/kg

Безжични работни канали за различни райони

Северна Америка	2,412-2,462 GHz	Ch01 - CH11
Япония	2,412-2,484 GHz	K01 до K14
Европа ETSI	2,412-2,472 GHz	K01 до K13

Ограничени безжични честотни ленти във Франция

Някои области на Франция имат ограничения за определени честоти. Максималната разрешена мощност за вътрешна употреба в най-лошия случай е:

- 10mW за цялата честота 2,4 GHz (2400 MHz–2483,5 MHz)
- 100mW за честоти между 2446,5 MHz и 2483,5 MHz



10-ти до 13-ти канал включително работят в честотната лента 2446,6 MHz - 2483,5 MHz.

Има малко възможности за употреба на открито: В частна собственост или в частната собственост на обществени лица, употребата е обект на предварителна процедура за одобрение от Министерството на отбраната с максимална разрешена мощност на 100mW в честотната лента 2446,5–2483,5 MHz. Не се разрешава външна употреба на обществена собственост.

За департаментите посочени по-долу, за цялата честота 2,4 GHz:

- Максималната разрешена мощност на закрито е 100mW
- Максималната разрешена мощност на открито е 10mW

Департаментите, в които използването на честотната лента 2400–2483,5 е разрешено с EIRP по-малко от 100mW за вътрешна и по-малко от 10mW за външна употреба:

01 Ain Orientales	02 Aisne	03 Allier
05 Hautes Alpes	08 Ardennes	09 Ariège
11 Aude	12 Aveyron	16 Charente
24 Dordogne	25 Doubs	26 Drôme

32 Gers	36 Indre	37 Indre et Loire
41 Loir et Cher	45 Loiret	50 Manche
55 Meuse	58 Nièvre	59 Nord
60 Oise	61 Orne	63 Puy du Dôme
64 Pyrénées Atlantique	66 Pyrénées	67 Bas Rhin
68 Haut Rhin	70 Haute Saône	
71 Saône et Loire	75 Paris	
82 Tarn et Garonne	84 Vaucluse	88 Vosges
89 Yonne	90 Territoire de Belfort	
94 Val de Marne		

Това изискване може да се промени с времето, което ще Ви даде възможност да използвате мрежовата карта в други райони на Франция. Проверете на страницата на ART за най-актуалната информация (www.art-telecom.fr)



Вашата WLAN карта предава по-малко от 100mW, но повече от 10mW.

Предупреждения на UL за безопасност

Задължителни за стандарта UL 1459, чийто предмет са далекосъобщителни (телефонни) съоръжения, които се включват чрез електричество в далекосъобщителна мрежа с работно напрежение спрямо земята, което не надвишава максимум от 200V, 300V вариации на амплитудата и 105V rms, и които са инсталирани или ползвани в съответствие с Националния закон за електричеството на САЩ (NFPA 70).

Когато се ползва модемът на Еее РС, трябва винаги да се съблюдават основни предпазни мерки, за да се намали опасността от пожар, токов удар или нараняване на хора, включително:

- НЕ използвайте Еее РС в близост до вода например близо до вани, легени, кухненски мивки и вани, във влажни хранилища или близо до плувни басейни.
- НЕ използвайте Еее РС по време на светкавични бури. Може да има известен риск от токов удар поради светкавица.
- НЕ използвайте Еее РС в близост до утечки на газ.

Задължителни за стандарта UL 1642, чийто предмет са първичните (непрезареждащи се) и вторични (презареждащи се) литиеви батерии за ползване като захранващи източници в продукти. Тези батерии съдържат метален литий или литиева сплав, или литиев йон и може да се състоят от единична електрохимична клетка или две или повече клетки, свързани последователно, паралелно или по двата начина, които преобразуват химическа енергия в електрическа чрез необратима или обратима химична реакция.

- Не хвърляйте батерийния модул на Еее РС в огън, тъй като може да избухне. Проверете местните разпоредби за евентуални специални изисквания за изхвърляне на батериите, за да се намали риска от нараняване поради запалване или експлозия.
- Не използвайте захранващи адаптери или батерии от други устройства, за да намалите опасността от физическо нараняване поради огън или избухване. Използвайте само адаптери одобрени от UL и батериите предоставени от производителя или одобрени търговски представители.

Изискване за електрическа безопасност

С продукти с напрежение по-голямо от 6А и тегло повече от 3кг трябва да използвате захранващи кабели по-големи или равни на: H05VV-F, 3G, 0,75mm² или H05VV-F, 2G, 0,75mm².



Този символ на зачеркната с кръст кофа за отпадъци на колелца означава, че продуктът (електрическо, електронно устройство и съдържаща живак клетъчна батерия) не трябва да се изхвърля заедно с останалите битови отпадъци. Направете справка с местните разпоредби за изхвърляне на електронни продукти.

Предупредителни съобщения относно лития за северните страни (за литиево-йонни батерии)

Български ВНИМАНИЕ! Съществува опасност от избухване, ако батерията бъде поставена неправилно. Заменяйте само с еднакъв или еквивалентен тип, препоръчани от производителя. Изхвърляйте използваните батерии съгласно указанията на производителя.

италиански ATTENZIONE! Rischio di esplosione della batteria se sostituita in modo errato. Sostituire la batteria con un una di tipo uguale o equivalente consigliata dalla fabbrica. Non disperdere le batterie nell'ambiente.

немски VORSICHT! Explosionsgefahr bei unsachgemäßen Austausch der Batterie. Ersatz nur durch denselben oder einem vom Hersteller empfohlenem ähnlichen Typ. Entsorgung gebrauchter Batterien nach Angaben des Herstellers.

датски ADVARSEL! Lithiumbatteri - Eksplosionsfare ved fejlagtig håndtering. Udskiftning må kun ske med batteri af samme fabrikat og type. Levér det brugte batteri tilbage til leverandøren.

шведски VARNING! Explosionsfara vid felaktigt batteribyte. Använd samma batterityp eller en ekvivalent typ som rekommenderas av apparattillverkaren. Kassera använt batteri enligt fabrikantens instruktion.

фински VAROITUS! Paristo voi räjähtää, jos se on virheellisesti asennettu. Vaihda paristo ainoastaan laitevalmistajan suositteluun tyypin. Hävitä käytetty paristo valmistajan ohjeiden mukaisesti.

френски ATTENTION! Il y a danger d'explosion s'il y a remplacement incorrect de la batterie. Remplacer uniquement avec une batterie du même type ou d'un type équivalent recommandé par le constructeur. Mettre au rebut les batteries usagées conformément aux instructions du fabricant.

норвежки ADVARSEL! Eksplosjonsfare ved feilaktig skifte av batteri. Benytt samme batteritype eller en tilsvarende type anbefalt av apparatfabrikanten. Brukte batterier kasseres i henhold til fabrikantens instruksjoner.

японски 標準品以外の使用は、危険の元になります。交換品を使用する場合、製造者に指定されるものを使って下さい。製造者の指示に従って処理して下さい。

Информация за авторските права

Никоя част от това ръководство, включително описаните продуктите и софтуер, не могат да бъдат размножавани, предавани, записвани, съхранявани в друга система или превеждани на други езици под каквато и да било форма и начин, с изключение на документите, които купувачът е съхранил с цел поддръжка, без писменото разрешение ASUSTeK COMPUTER INC. ("ASUS").

ASUS ПРЕДОСТАВЯ ТОВА РЪКОВОДСТВО В НАСТОЯЩИЯ МУ ВИД БЕЗ КАКВИТО И ДА БИЛО ГАРАНЦИИ, ПРЕКИ ИЛИ КОСВЕНИ, ВКЛЮЧИТЕЛНО, НО НЕ САМО, КОСВЕНИ ГАРАНЦИИ ИЛИ УСЛОВИЯ ЗА ПРОДАВАЕМОСТ ИЛИ ПРИГОДНОСТ ЗА ДАДЕНА ЦЕЛ. ПРИ НИКАКВИ ОБСТОЯТЕЛСТВА ASUS, НЕГОВИТЕ ДИРЕКТОРИ, СЛУЖИТЕЛИ ИЛИ АГЕНТИ НЕ НОСЯТ ОТГОВОРНОСТ ЗА КОСВЕНИ, СПЕЦИАЛНИ, СЛУЧАЙНИ ИЛИ ПРОИЗТИЧАЩИ ОТ ИЗПОЛЗВАНЕТО НА ПРОДУКТА ЩЕТИ (ВКЛЮЧИТЕЛНО ПРОПУСНАТИ ПЕЧАЛБИ, ЗАГУБЕНИ КЛИЕНТИ, ДАННИ, ПРЕУСТАНОВЯВАНЕ НА ДЕЙНОСТ И ДР.), ДОРИ И АКО ASUS СА БИЛИ ИНФОРМИРАНИ, ЧЕ ТАКИВА ПОВРЕДИ ПРОИЗЛИЗАЩИ ОТ ДЕФЕКТ ИЛИ ГРЕШКА В ТОВА РЪКОВОДСТВО ИЛИ ПРОДУКТА, СА ВЪЗМОЖНИ

Продуктите и фирмените имена, посочени в това ръководство, може да са или да не са регистрирани търговски марки или авторски права на съответните им фирми и се използват само за идентифициране или обяснение в полза на притежателите без никакво намерение за нарушение.

ТЕХНИЧЕСКИТЕ ХАРАКТЕРИСТИКИ И ИНФОРМАЦИЯТА В ТОВА РЪКОВОДСТВО СА ПРЕДОСТАВЕНИ ЗА ВАШЕ СВЕДЕНИЕ И СА ОБЕКТ НА ПРОМЯНА ПО ВСЯКО ВРЕМЕ БЕЗ ПРЕДУПРЕЖДЕНИЕ. ТЕ НЕ ТРЯБВА ДА СЕ ТЪЛКУВАТ КАТО ЗАДЪЛЖЕНИЕ НА ASUS. ASUS НЕ НОСИ ОТГОВОРНОСТ ЗА ГРЕШКИ ИЛИ НЕТОЧНОСТИ, КОИТО МОГАТ ДА СЕ ПОЯВЯТ В РЪКОВОДСТВОТО, ВКЛЮЧИТЕЛНО ОПИСАНИЕТО НА ПРОДУКТИТЕ И СОФТУЕРА В НЕГО.

Copyright © 2008 ASUSTeK COMPUTER INC. Всички права запазени.

Ограничение на отговорността

Възможно е да се наложи да замените част от ASUS или да възникнат други гаранционни условия, при които имате право на обезщетение от ASUS. В такъв случай, независимо от правата, които Ви дават право на обезщетение от ASUS, ASUS покрива наранявания (включително и смърт) и щети на недвижимо имущество и собственост, други директни щети в резултат от пропуск или неизпълнение на задълженията според тази Гаранция, не по-големи от договорената цена за всеки продукт.

ASUS носи отговорност или Ви компенсира само за загуба, вреди или искове, основани на договор, непозволено увреждане или нарушение съгласно условията на настоящата гаранция.

Това ограничение се отнася и до доставчиците и търговците на ASUS. То е максимумът, за който ASUS, неговите доставчици и Вашият дистрибутор са колективно отговорни.

ПРИ НИКАКВИ ОБСТОЯТЕЛСТВА ASUS НЕ НОСИ ОТГОВОРНОСТ ЗА КОИТО И ДА БИЛО ОТ СЛЕДНИТЕ НЕЩА: (1) ИСКОВЕ НА ТРЕТИ СТРАНИ КЪМ ВАС ПОРАДИ ЩЕТИ; (2) ЗАГУБИ ИЛИ ПОВРЕДА НА АРХИВИТЕ ИЛИ ДАННИТЕ ВИ; (3) СПЕЦИАЛНИ, СЛУЧАЙНИ ИЛИ КОСВЕНИ ЩЕТИ ИЛИ ПРОИСТИЧАЩИ ОТ ИЗПОЛЗВАНЕТО НА ПРОДУКТА ЩЕТИ (ВКЛЮЧИТЕЛНО ЗАГУБЕНИ ПЕЧАЛБИ ИЛИ СПЕСТЯВАНИЯ), ДОРИ И В СЛУЧАЙ, ЧЕ ASUS, ДОСТАВЧИЦИТЕ ИЛИ ТЪРГОВЦИТЕ СА ИНФОРМИРАНИ ЗА ВЪЗМОЖНОСТТА ТАКИВА ДА ВЪЗНИКНАТ.

Сервиз и поддръжка

Посетете страницата ни <http://support.asus.com>, която е преведена на много езици.