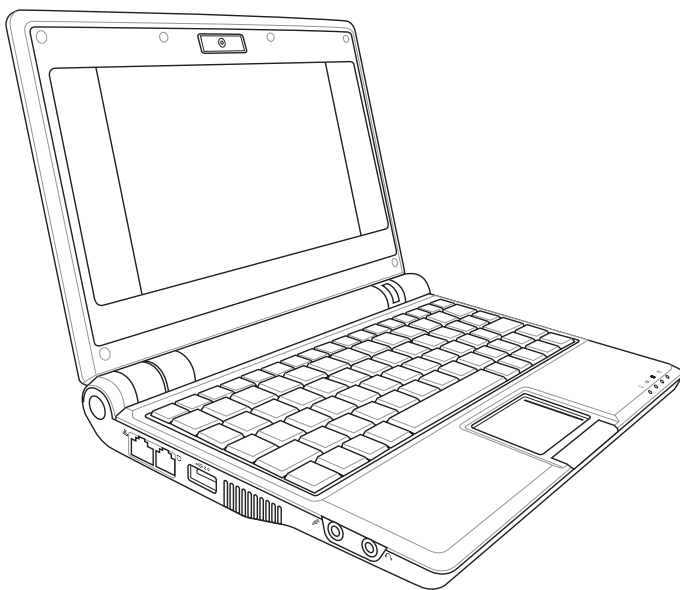


Eee PC دليل المستخدم

Eee PC 701SD Series



يونيو ٢٠٠٧

الفصل ١: تقديم جهاز Eee PC

٢-١	حول دليل المستخدم
٣-١	ملاحظات حول هذا الدليل
٤-١	احتياطات السلامة
٥-١	احتياطات النقل
٥-١	تغيير البطاريات
٦-١	احتياطات الطائرات
٦-١	إعداد جهاز Eee PC

الفصل ٢: التعرف على الأجزاء

٢-٢	الجانب العلوي
٥-٢	الجانب السفلي
٧-٢	الجانب الأيمن
٨-٢	الجانب الأيسر
٩-٢	الجانب الخلفي

الفصل ٣: البداية

٢-٣	نظام الطاقة
٢-٣	استخدام طاقة التيار المتردد
٤-٣	استخدام طاقة البطارية
٥-٣	العناية بالبطارية
٦-٣	وضع الطاقة
٦-٣	Super Hybrid Engine
٧-٣	استخدام لوحة اللمس
٩-٣	استخدام لوحة المفاتيح
٩-٣	مفاتيح الوظائف الخاصة
١١-٣	ضبط الإطار
١٢-٣	معالج التشغيل لأول مرة
١٤-٣	وضع التشغيل
١٤-٣	الإغلاق

الملحق

٢-أ	بيانات العلامة التجارية
٢-أ	Qualified Vendor List
٣-أ	الإعلانات وبيانات السلامة
٣-أ	بيان لجنة الاتصالات الفيدرالية
٤-أ	بيان لجنة الاتصالات الفيدرالية للتحذير من التعرض للترددات اللاسلكية
	إعلان التوافق توجيه المعدات الطرفية للاتصال واللاسلكية
٥-أ	(R&TTE) رقم EC/٥/١٩٩٩
٥-أ	تحذير علامة المجلس الأوروبي (CE)
٥-أ	بيان التعرض لإشعاع لوزارة الصناعة الكندية
٧-أ	قناة التشغيل اللاسلكي للمجالات المختلفة
٧-أ	موجات الترددات اللاسلكية المحظورة في فرنسا
٩-أ	إشعارات سلامة UL
١٠-أ	إمتطلبات سلامة الطاقة
١١-أ	تنبيهات الليثيوم النرويجية (لبطاريات الليثيوم أيون)
١٢-أ	CTR 21 Approval(for Eee PC with built-in Modem
١٤-أ	GUN General Public License
٢٥-أ	معلومات حقوق الطبع والنشر
٢٦-أ	حدود المسؤولية
٢٦-أ	الخدمة والدعم

حول دليل المستخدم

ملاحظات حول هذا الدليل

احتياطات السلامة

إعداد جهاز Eee PC

الفصل: تقديم جهاز Eee PC

حول دليل المستخدم

أنت تقرأ دليل مستخدم جهاز Eee PC. يوفر دليل المستخدم الذي بين يديك معلومات حول المكونات المتعددة بجهاز Eee PC وكيفية استخدامها. فيما يلي الأقسام الرئيسية لدليل المستخدم:

١. تقديم جهاز Eee PC

تقديم جهاز Eee PC ودليل المستخدم.

٢. التعرف على الأجزاء

يوفر معلومات حول مكونات Eee PC.

٣. البداية

يوفر معلومات حول البدء في استخدام جهاز Eee PC.

٤. الملحق

توفير بيانات السلامة.

قد تكون هناك اختلافات بين جهاز Eee PC والرسومات الموضحة في هذا الدليل. برجاء قبول جهاز Eee PC على أنه صحيح.



ملاحظة: معلومات حول مواقف خاصة

يتم استخدام بعض الملاحظات والتحذيرات في هذا الدليل، وتتيح لك هذه الملاحظات استكمال مهام معينة بشكل آمن وفعال. وتختلف درجة أهمية هذه الملاحظات كما يلي:

ملاحظة: معلومات حول مواقف خاصة.



تلميح: تلميحات حول استكمال المهام.



تحذير! معلومات هامة يجب اتباعها للتشغيل الآمن.



هام! معلومات حيوية يجب اتباعها لمنع تعرض البيانات أو المكونات أو الأشخاص للأضرار.



احتياطات السلامة

ستزيد احتياطات السلامة التالية من العمر الافتراضي لجهاز Eee PC. يجب اتباع كافة احتياطات السلامة والإرشادات. باستثناء ما تم وصفه في هذا الدليل، عليك بالرجوع إلى أفراد الصيانة المؤهلين. يجب عدم استخدام أسلاك الطاقة أو الملحقات أو الوحدات الطرفية الأخرى التالفة. يجب عدم استخدام مذيبيات قوية، على سبيل المثال مخففات الدهان أو البنزين أو المواد الكيميائية الأخرى على أو بالقرب من السطح.

افصل طاقة التيار المتردد وأخرج مجموعة البطارية قبل الشروع في التنظيف. امسح جهاز Eee PC باستخدام قطعة قماش شمواه أو إسفنجة سليلوز مغمورة في محلول مطهر غير كاشط وبعض قطرات الماء الدافئ وأزل أي رطوبة إضافية باستخدام قطعة قماش جافة.



يجب عدم وضع أو إسقاط أجسام على الجزء العلوي وعدم دفع أي أجسام غريبة في جهاز Eee PC.



يجب عدم وضع الجهاز على أسطح عمل غير مستوية أو غير مستقرة. يجب إجراء الخدمة في حالة تعرض الحاوية للتلف.



يجب عدم تعرض الجهاز للمجالات المغناطيسية أو الكهربائية.



يجب عدم تعرض الجهاز للبيئات المتسخة أو المتربة. يجب عدم تشغيل الجهاز أثناء وجود تسرب في الغاز.



يجب عدم تعرض الجهاز للسوائل أو الأمطار أو الرطوبة أو وجود الجهاز بالقرب من أماكن بها هذه الخصائص. يجب عدم استخدام المودم أثناء العواصف الكهربائية.



يجب عدم لمس أو الضغط على شاشة العرض. يجب عدم وضع الجهاز مع أجسام صغيرة يمكن أن تؤدي إلى خدش جهاز Eee PC أو دخوله.



تحذير سلامة البطارية: يجب عدم إلقاء البطارية في اللهب. يجب عدم إحداث دائرة قصر في مناطق التلامس. يجب عدم فك البطارية.



يجب عدم ترك جهاز Eee PC فوق الركبة أو أي جزء من الجسم لمنع عدم الراحة أو التعرض للإصابة نتيجة للتعرض للحرارة.



تقدير الدخل: ينبغي الرجوع إلى ملصق التقدير الموجود في الجزء السفلي من جهاز Eee PC والتأكد من أن محول الطاقة متوافق مع هذا التقدير.



درجة الحرارة الآمنة: يجب استخدام جهاز Eee PC فقط في البيئات التي تتراوح درجة الحرارة المحيطة بها بين ٥ درجات مئوية (٤١ فهرنهايت) و ٣٥ درجة مئوية (٩٥ فهرنهايت).



يجب عدم حمل أو تغطية جهاز Eee PC في وضع التشغيل بأي مواد يمكن أن تقلل من دوران الهواء مثل حقيبة حمل.



يجب عدم وضع جهاز Eee PC في أماكن المخلفات المحلية. ارجع إلى التنظيمات المحلية المعينة بالتخلص من الأجهزة الإلكترونية.



احتياطات النقل

لتجهيز الكمبيوتر الشخصي Eee PC للنقل، يجب إغلاق لوحة العرض لحماية لوحة المفاتيح ولوحة العرض. يصبح سطح الكمبيوتر الشخصي Eee PC باهتًا بسهولة إذا لم يتم الاعتناء به بشكل ملائم. رجاء توخي الحذر لكي تتلافى كشط الأسطح أو حكها عند نقل هذا الكمبيوتر الشخصي. يمكنك وضع الكمبيوتر الشخصي Eee PC في حقيبة حمل لكي تقيه من الأتربة والماء والصدمات والخدوش

تغيير البطاريات

إذا كنت تعتزم استخدام طاقة البطارية، فتأكد من شحن مجموعة البطارية بالكامل وأي مجموعات بطارية اختيارية قبل البدء في رحلات طويلة. تذكر أن محول الطاقة يشحن مجموعة البطارية طالما أنه موصل بالكمبيوتر ومصدر طاقة التيار المتردد. تذكر أن شحن مجموعة البطارية يستغرق وقتًا أطول أثناء استخدام جهاز Eee PC.

احتياطات الطائرات

اتصل بشركة الطيران إذا كنت تنوي استخدام جهاز Eee PC على الطائرة. معظم شركات الطيران تضع قيودًا على استخدام الأجهزة الإلكترونية. كما أن معظم شركات الطيران تسمح باستخدام الأجهزة الإلكترونية فقط بين وليس أثناء الصعود والهبوط.

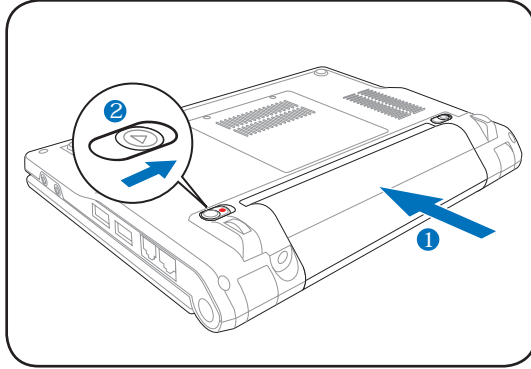
توجد ثلاثة أنواع رئيسية من أجهزة الحماية في المطارات: الأجهزة التي تعمل بأشعة إكس (المستخدمة في العناصر الموضوعة على أحزمة الناقل) وأجهزة الكشف المغناطيسية (المستخدمة مع الأشخاص الذين يعبرون مناطق فحص الحماية) والعصي المغناطيسية (أجهزة محمولة يتم تمريرها على الأشخاص أو العناصر الفردية). تستطيع تمرير جهاز Eee PC والأقراص الخاصة بك عبر أجهزة أشعة إكس الموجودة في المطارات. ومع ذلك يوصى بعدم تمرير جهاز Eee PC أو الأقراص عبر أجهزة الكشف المغناطيسية بالمطارات أو تعرضها للعصي المغناطيسية.



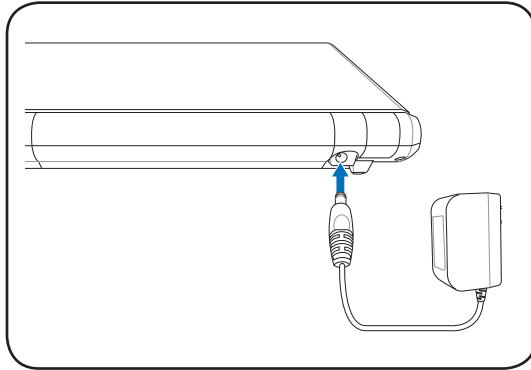
إعداد جهاز Eee PC

توجد إرشادات سريعة لاستخدام جهاز Eee PC. يرجى قراءة الدليل بالكامل للحصول على معلومات تفصيلية.

١. قم بتركيب مجموعة البطارية



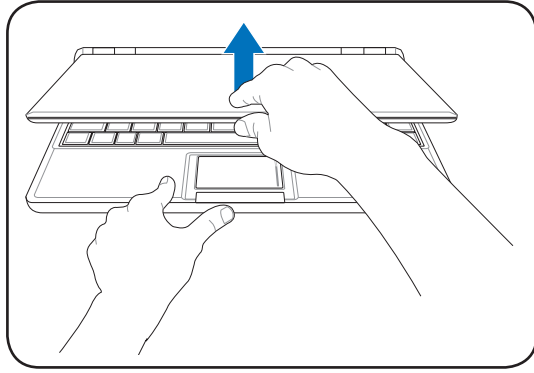
٢. تسجيل محول طاقة التيار المتردد



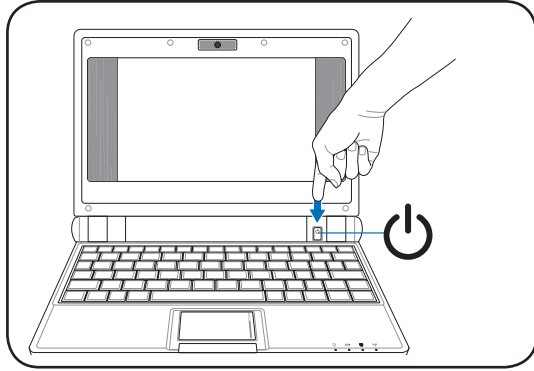
يختلف نوع منفذ الحائط حسب البلد. يتم شحن جهاز Eee PC ومرفق به محول متوافق مع المعايير الخاصة بالبلد الذي تسكن فيه. يتم استخدام الرسم التوضيحي السابق كمرجع فقط وربما لا يعرض التهيئة الخاصة بجهازك. ارجع إلى الصفحتين ٣ للحصول على المزيد من التفاصيل.



٣. افتح شاشة العرض



٤. شغل جهاز Eee PC



عند فتح شاشة العرض، لا تقم بالضغط عليها لأسفل على الطاولة وإلا فإن المعاليق قد تتعرض للكسر. لا ترفع أبدًا جهاز Eee PC بواسطة شاشة العرض!



الجانب العلوي

الجانب السفلي

الجانب الأيمن

الجانب الأيسر

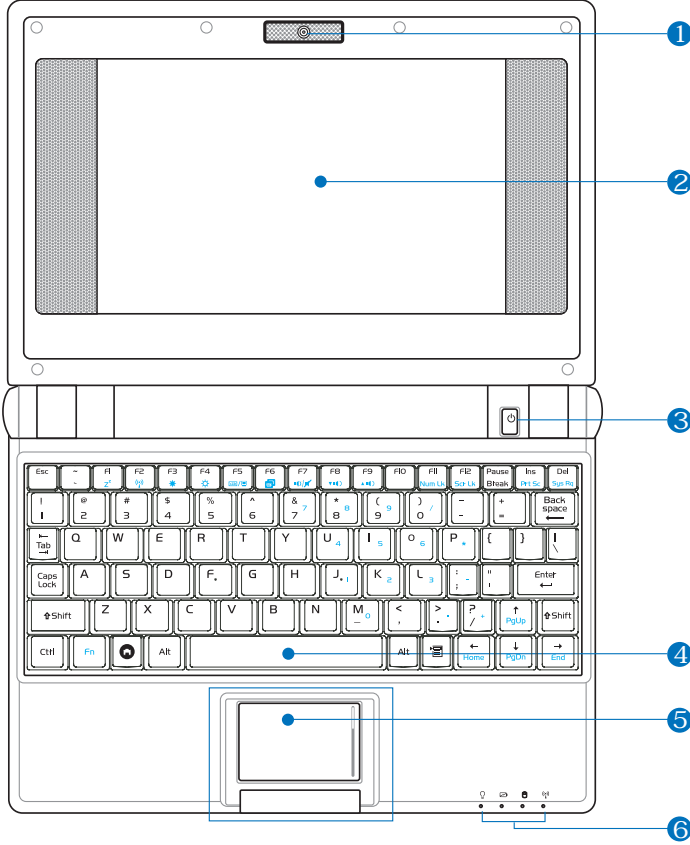
الجانب الخلفى



الفصل: التعرف على الأجزاء

الجانب العلوي

ارجع إلى الشكل الموجود أدناه للتعرف على المكونات الموجودة على جانب Eee PC.



سوف تختلف لوحة المفاتيح لكل مقاطعة.



١ كاميرا داخلية (في موديلات محددة)

تتيح الكاميرا الداخلية التقاط الصور أو تسجيل الفيديو.

٢ شاشة العرض

تقوم شاشة العرض بنفس وظائف شاشة سطح المكتب. يستخدم جهاز Eee PC شاشة TFT نشطة المصفوفة، والتي توفر عرضاً رائعاً مثل شاشات سطح المكتب. وعلى خلاف شاشات سطح المكتب، فإن شاشة LCD ربما لا يصدر عنها إشعاع أو اهتزاز، لذا فإنها ستكون أسهل على العيون. استخدم قطعة قماش ملساء دون سوائل كيميائية (استخدام مياه نظيفة عند الضرورة) لتنظيف شاشة العرض.

٣ مفتاح الطاقة

يتيح مفتاح الطاقة تشغيل أو إيقاف جهاز Eee PC والاستعادة من STR. اضغط على المفتاح مرة للتشغيل واستمر في الضغط لإيقاف تشغيل جهاز Eee PC. يعمل مفتاح التشغيل فقط عند فتح شاشة العرض.

٤ لوحة المفاتيح

توفر لوحة المفاتيح بالجهاز المفاتيح مع سهولة الحركة (العمق الذي يمكن الضغط على المفاتيح خلاله) ومسدند لراحتي اليدين.

٥ لوحة اللمس والأزرار

تشكل لوحة اللمس والأزرار الخاصة بها جهاز توجيه يقوم بنفس وظائف ماوس سطح المكتب. وتتوفر القدرة على التمرير مما يتيح التنقل السهل في المستندات والويب.

مؤشرات الحالة (الأمامية)



مؤشر الطاقة

يضيء مؤشر الطاقة عند تشغيل جهاز Eee PC ويومض ببطء عندما يكون جهاز Eee PC في وضع حفظ إلى ذاكرة RAM (تعليق). يتم إيقاف هذا المؤشر عند إيقاف تشغيل جهاز Eee PC.

مؤشر شحن البطارية



يعرض مؤشر شحن البطارية (LED) حالة طاقة البطارية كما يلي:

تشغيل الطاقة

وضع التيار المتردد	وضع البطارية	
تشغيل البرتقالي	تشغيل الأخضر	شحن الطاقة بين 80%-100%
البرتقالي يومض ببطء	الأخضر يومض ببطء	شحن الطاقة بين 10%-80%
البرتقالي يومض بسرعة	الأخضر يومض بسرعة	شحن البطاقة أقل من 10%

وضع الاستعداد / إيقاف تشغيل الطاقة

وضع التيار المتردد	وضع البطارية	
تشغيل البرتقالي	إيقاف	شحن الطاقة بين 80%-100%
البرتقالي يومض ببطء	إيقاف	شحن الطاقة بين 10%-80%
البرتقالي يومض بسرعة	إيقاف	شحن البطاقة أقل من 10%

لن يضيء مؤشر شحن البطارية عند إخراج البطارية من Eee PC.



مؤشر قرص الحالة المصممة (SSD)

يومض محرك قرص الحالة المصممة عند كتابة البيانات إلى محرك القرص أو القراءة منه.

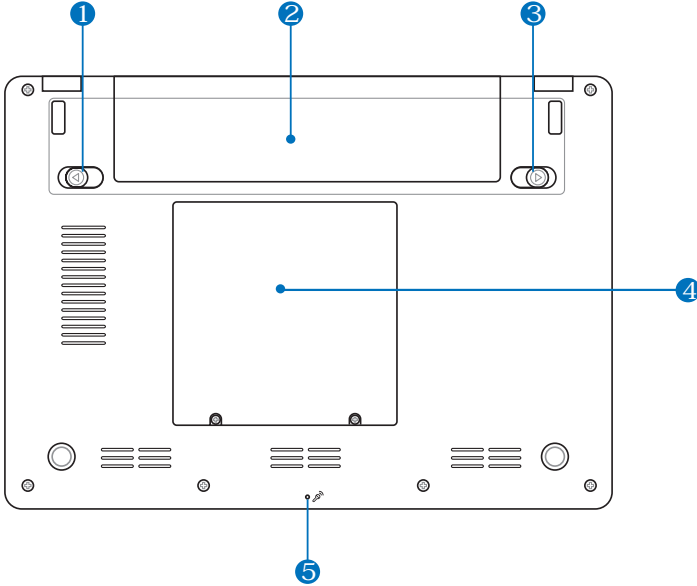
مؤشر اللاسلكي (Wi-Fi)

ينطبق ذلك فقط على الطرز ذات شبكة الاتصال المحلية اللاسلكية المدمجة. عند تمكين شبكة الاتصال المحلية اللاسلكية المدمجة، يومض هذا المؤشر.

الجانب السفلي

ارجع إلى الشكل الموجود أدناه للتعرف على المكونات الموجودة على جانب Eee PC.

ربما يتنوع الجانب السفلي في الشكل اعتمادًا على الطراز.



يمكن أن يكون الجزء السفلي لجهاز Eee PC ساخناً للغاية. يجب أن تتوخى الحرص عند التعامل مع جهاز Eee PC أثناء التشغيل أو عندما يكون قد تم تشغيله مؤخرًا. تعتبر درجات الحرارة العالية شيئًا عاديًا أثناء الشحن أو التشغيل. يجب عدم استخدام أسطح ملساء، مثل الأسرة أو الأرائك، والتي يمكن أن تسد فتحات التهوية. يجب عدم وضع جهاز Eee PC فوق الركبة أو أي جزء آخر من الجسم لتفادي التعرض للإصابات الناجمة عن السخونة.



١ قفل البطارية - ياي

ياي قفل البطارية يحافظ على تأمين مجموعة البطارية. عند تركيب مجموعة البطارية، سيتم قفلها تلقائيًا. عند إخراج مجموعة البطارية، يجب الحفاظ على قفل الياي في وضع الفتح.

٢ مجموعة البطارية

يتم شحن مجموعة البطارية تلقائيًا عند توصيلها بمصدر طاقة التيار المتردد ويحافظ على توصيل الطاقة إلى جهاز Eee PC في حالة عدم اتصال طاقة التيار المتردد. يتيح ذلك استخدام عند التنقل بشكل مؤقت بين المواقع. ويتنوع وقت البطارية حسب الاستخدام وحسب مواصفات جهاز Eee PC. لا يمكن فك مجموعة البطارية ويجب شراؤها على أنها وحدة مفردة.

٣ قفل البطارية - يدوي

يتم استخدام قفل البطارية اليدوي للحفاظ على تأمين مجموعة البطارية. حرك القفل اليدوي إلى وضع الفتح لتركيب مجموعة البطارية أو إخراجها. حرك مفتاح النقل اليدوي إلى وضع القفل بعد تركيب مجموعة البطارية.

٤ تجويف الذاكرة وقرص الحالة المصمتة

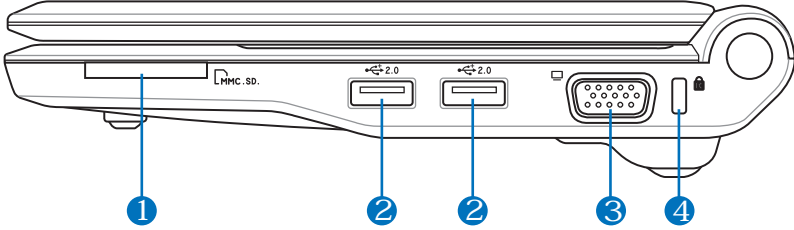
تم تأمين محرك قرص الحالة المصمتة والذاكرة في تجويف مخصص.

٥ ميكروفون (داخلي)

يمكن استخدام الميكروفون الأحادي الداخلي مع برنامج skype أو التعليقات الصوتية أو التسجيلات الصوتية البسيطة.

الجانب الأيمن

ارجع إلى الشكل الموجود أدناه للتعرف على المكونات الموجودة على جانب Eee PC.



١ فتحة بطاقة الذاكرة

يستطيع قارئ بطاقة الذاكرة المدمج قراءة بطاقات MMC/SD من محركات مثل الكاميرات الرقمية ومشغلات MP3 والهواتف المحمولة وأجهزة PDA.

٢ منفذ USB (2.0/1.1)

منفذ USB (الناقل العام التسلسلي) متوافق مع أجهزة USB 2.0 أو USB 1.1 مثل لوحات المفاتيح أو أجهزة التأشير أو أجهزة التخزين، المتصلة بسلاسل حتى ١٢ ميجابيت/ثانية (USB 1.1) و٤٨ ميجابيت/ثانية (USB 2.0). يتيح منفذ USB للعديد من الأجهزة بالعمل في نفس الوقت على جهاز كمبيوتر واحد، مع استخدام بعض الأجهزة الطرفية على أنها مواقع توصيل أو محاور إضافية. أيضًا فإن منفذ USB يدعم وظيفة التبديل السريع.

٣ خرج شاشة العرض

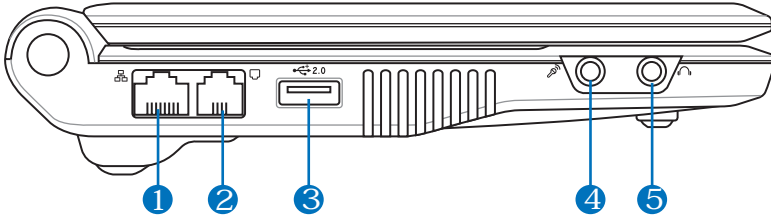
تدعم شاشة D-sub ذات ١٥ سنًا جهازًا قياسيًا متوافقًا مع VGA، مثل الشاشة أو جهاز العرض ل يتيح المشاهدة على شاشة خارجية كبيرة.

٤ منفذ قفل Kensington®

يتيح منفذ قفل Kensington® تأمين جهاز Eee PC باستخدام أجهزة حماية متوافقة مع Kensington®. عادة ما تشتمل منتجات الحماية على كابل معدني وقفل يمنعان نقل جهاز Eee PC من جسم ثابت.

الجانب الأيسر

ارجع إلى الشكل الموجود أدناه للتعرف على المكونات الموجودة على جانب Eee PC.



١ منفذ شبكة الاتصال المحلية (LAN)

يدعم منفذ شبكة الاتصال المحلية الذي يحتوي على ثمانية سنون معيار RJ-45 (١٠٠١١٠ ميجابايت) كابل إيثرنت قياسي للاتصال بشبكة اتصال محلية. يتيح الموصل الداخلي الاستخدام الملائم دون الحاجة إلى محولات إضافية.

٢ منفذ المودم (في موديلات محددة)

يدعم منفذ مودم RJ-11 كابل هاتف قياسي. يدعم المودم الداخلي عمليات نقل 56K V.90. يتيح الموصل الداخلي الاستخدام الملائم دون الحاجة إلى محولات إضافية.

لا يدعم هذا المودم الداخلي الجهد الكهربائي المستخدم في أنظمة الهاتف الرقمية. يجب عدم توصيل منفذ المودم بنظام هاتف رقمي وإلا فسيؤدي ذلك إلى تلف جهاز Eee PC.



٣ 2.0 منفذ USB (2.0/1.1)

منفذ USB (الناقل العام التسلسلي) متوافق مع أجهزة USB 2.0 أو USB 1.1، مثل لوحات المفاتيح أو أجهزة التأشير أو أجهزة التخزين، المتصلة بسلاسل حتى ١٢ ميجابايت/ثانية (USB 1.1) و ٤٨ ميجابايت/ثانية (USB 2.0). يتيح منفذ USB للعديد من الأجهزة العمل في نفس الوقت على جهاز كمبيوتر واحد، مع استخدام بعض الأجهزة الطرفية على أنها مواقع توصيل أو محاور إضافية. أيضًا فإنه يدعم وظيفة التبديل السريع.

٤ قاييس الميكروفون

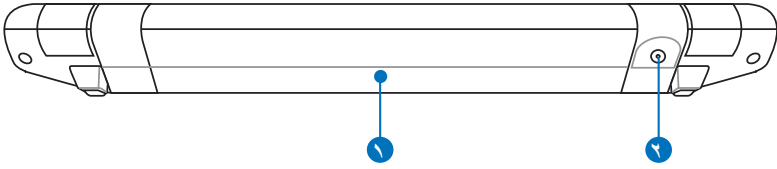
تم إعداد قاييس الميكروفون لتوصيل الميكروفون المستخدم بواسطة برنامج Skype والتعليقات الصوتية أو التسجيلات الصوتية البسيطة.

٥ قابس خرج سماعة الرأس

يقوم قابس سماعة الرأس بحجم ٨/١ بوصة (٣,٥٥ ملم) بتوصيل إشارة خرج صوت جهاز Eee PC لمكبرات صوت أو سماعات رأس ذات صوت كبير. إن استخدام القابس يؤدي تلقائيًا إلى تعطيل مكبرات الصوت الداخلية.

الجانب الخلفي

ارجع إلى الشكل الموجود أدناه للتعرف على المكونات الموجودة على جانب Eee PC.



١ مجموعة البطارية

يتم شحن مجموعة البطارية تلقائيًا عند توصيلها بمصدر طاقة التيار المتردد ويحافظ على توصيل الطاقة إلى جهاز Eee PC في حالة عدم اتصال طاقة التيار المتردد. يتيح ذلك الاستخدام عند التنقل بشكل مؤقت بين المواقع. ويتنوع وقت البطارية حسب الاستخدام وحسب مواصفات جهاز Eee PC. لا يمكن فك مجموعة البطارية ويجب شراؤها على أنها وحدة مفردة.

٢ DCIN دخل الطاقة (التيار المستمر)

يقوم محول الطاقة المرفق بتحويل طاقة التيار المتردد إلى طاقة تيار مستمر للاستخدام مع هذا القابس. وتقوم الطاقة التي يتم تزويدها عبر هذا القابس بتوفير الطاقة إلى جهاز Eee PC وشحن مجموعة البطارية الداخلية. لمنع تعرض جهاز Eee PC ومجموعة البطارية للتلف، استخدم دائمًا محول الطاقة المرفق.

تنبيه: يمكن أن يصبح دافئًا أو ساخنًا عندما يكون قيد الاستخدام. يجب التأكد من عدم تغطية المحول والحفاظ عليه بعيدًا عن الجسد.



نظام الطاقة

استخدام لوحة اللمس

استخدام لوحة المفاتيح

معالج التشغيل لأول مرة

وضع التشغيل

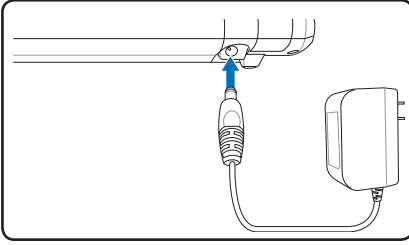
الإغلاق

٣ الفصل: البداية

نظام الطاقة

استخدام طاقة التيار المتردد

تتكون طاقة جهاز Eee PC من جزأين، محول الطاقة ونظام طاقة البطارية. يقوم محول الطاقة بتحويل طاقة التيار المتردد من منفذ الحائط إلى طاقة التيار المستمر المطلوب بواسطة جهاز Eee PC. يتم شراء جهاز Eee PC ومرفق به محول التيار المتردد - التيار المستمر للاتصال بأي مصدر طاقة بجهد كهربائي ١٠٠ - ١٢٠ فولت بالإضافة إلى المنافذ التي تحتوي على جهد كهربائي ٢٢٠-٢٤٠ فولت دون ضبط المفاتيح أو استخدام محولات طاقة. ربما تتطلب بلدان مختلفة استخدام محول لتوصيل سلك طاقة التيار المتردد الأمريكي القياسي بمعيير مختلف. ستوفر معظم الفنادق منافذ عالمية لدعم أسلاك الطاقة المختلفة بالإضافة إلى جهد كهربائي. دائمًا يكون من الأفضل سؤال مسافر يتسم بخبرة عالية حول الجهد الكهربائي لمنفذ التيار المتردد قبل الشروع في السفر.



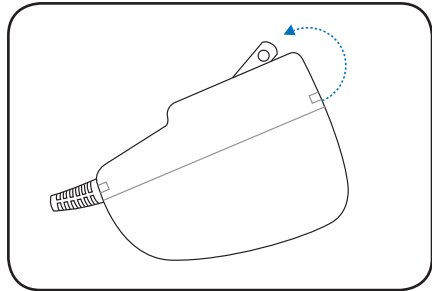
يمكن أن يكون محول الطاقة دافئًا أو ساخنًا عندما يكون قيد الاستخدام. يجب التأكد من عدم تغطية المحول والحفاظ عليه بعيدًا عن الجسد.



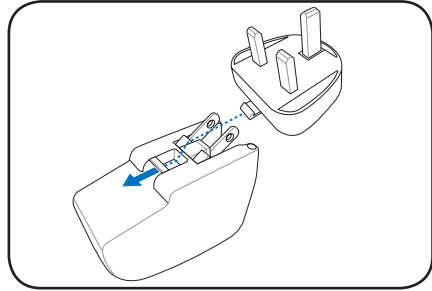
تركيب محول قابس يحتوي على شوكة

اتبع الإرشادات التالية لتركيب محول القابس الذي يحتوي على شوكة عند الحاجة إليه.

١. قم بإمالة الشبكة بشكل طفيف على الزاوية المشطوفة.



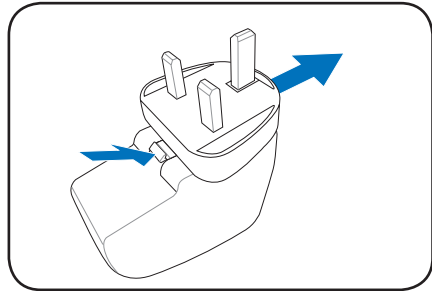
٢. قم بمحاذاة القابس وركبه في مكانه.



فك محول القابس الذي يحتوي على شوكة

اتبع الإرشادات التالية لفك محول القابس الذي يحتوي على شوكة عند الحاجة إليه.

• اضغط على شريط الاحتجاز وأخرج القابس.



ربما يتم شراء جهاز Eee PC ومرفق به مقبس يحتوي على شوكتين وثلاثة شوكات اعتمادًا على البلد لكي تلائم منفذ الحائط.



ربما يحدث تلف في حالة استخدام محول مختلف لتوصيل الطاقة إلى Eee PC واستخدام محول Eee PC لتوصيل الطاقة إلى أجهزة كهربائية أخرى. في حالة وجود دخان أو رائحة حريق أو سخونة عالية صادرة من محول التيار المتردد - التيار المستمر، فاطلب الصيانة. اطلب الخدمة إذا كنت تشك في حدوث عطل في محول التيار المتردد - التيار المستمر. ربما تقوم بإتلاف مجموعة البطارية و Eee PC عند استخدام محول التيار المتردد - التيار المستمر يحتوي على عطل.



استخدام طاقة البطارية

تم تصميم جهاز Eee PC للعمل مع مجموعة البطارية القابلة لل فك. تتكون مجموعة البطارية من مجموعة من خلايا البطارية المبيّنة معًا. ستعمل الوحدة المشحونة بصورة كاملة على توفير بضع ساعات من طاقة العمل لجهاز الكمبيوتر المحمول Eee PC، إلا أن الرقم الفعلي يتباين اعتمادًا على عادات العمل العامة الخاصة بك ووحدة المعالجة المركزية (CPU) وحجم ذاكرة النظام وحجم لوحة العرض. تذكر أنك يجب أن تقوم بشحن البطارية بالكامل قبل الاستخدام لأول مرة وعند نفاذ طاقتها لزيادة العمر الافتراضي للبطارية.

تذكر أنك يجب أن تقوم بشحن البطارية بالكامل قبل الاستخدام لأول مرة وعند نفاذ طاقتها لزيادة العمر الافتراضي للبطارية. تصل البطارية إلى السعة القصوى بعد دورات قليلة من الشحن والتفريغ.

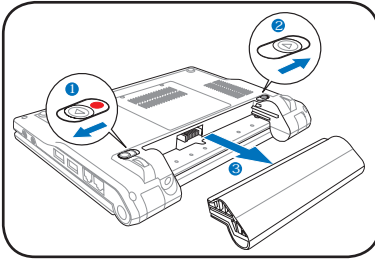


استخدام طاقة البطارية

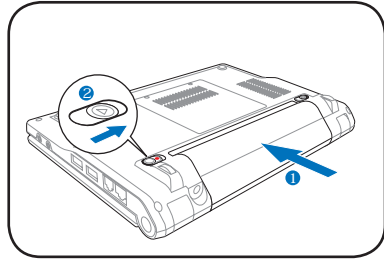
تركيب وإخراج مجموعة البطارية

ربما لا يحتوي جهاز Eee PC على مجموعة بطارية مركبة. في حالة عدم وجود بطارية، اتبع الإجراءات التالية لتركيب مجموعة البطارية.

لإخراج مجموعة البطارية:



لتركيب مجموعة البطارية:



- استخدم فقط مجموعات البطارية ومحولات الطاقة المرفقة مع جهاز Eee PC أو المعتمدة بواسطة جهة التصنيع أو بائع التجزئة مع هذا الطراز وإلا فقد يحدث تلف لجهاز Eee PC.



- لا تحاول فك مجموعة البطارية أثناء تشغيل جهاز Eee PC حيث يمكن أن يؤدي ذلك إلى فقدان بيانات العمل.

العناية بالبطارية

توجد حدود على عدد المرات التي يتم فيها شحن مجموعة بطاريات جهاز الكمبيوتر Eee PC، كما هو الحال مع كافة البطاريات القابلة لإعادة الشحن. سوف يعتمد العمر الإنتاجي لمجموعة البطاريات على درجة حرارة البيئة المحيطة، والرطوبة وكيفية استخدام جهاز الكمبيوتر Eee PC. ويعتبر وضعاً مثالياً أن يتم استخدام البطارية في نطاق درجات حرارة بين ٥ و ٣٥ درجة مئوية (٤١ إلى ٩٥ درجة فهرنهايت). يجب أيضاً مراعاة أن الحرارة الداخلية لجهاز الكمبيوتر Eee PC أكبر من درجة الحرارة الخارجية. سوف تؤدي أية درجة حرارة أعلى أو أقل من هذا النطاق إلى تقليل عمر البطارية. ولكن على أية حال، سوف يتناقص وقت استخدام مجموعة البطاريات في النهاية ويجب شراء مجموعة بطاريات جديدة من موزع معتمد لجهاز الكمبيوتر Eee PC هذا. نظراً لأن البطاريات لها فترة صلاحية أيضاً، لا يوصى بشراء بطاريات إضافية لتخزينها.



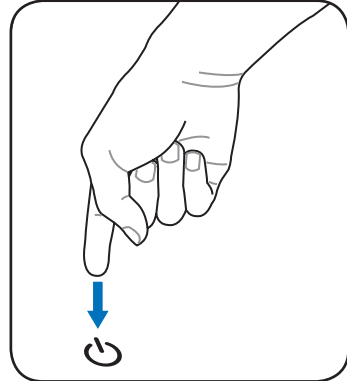
لأغراض السلامة، يجب عدم إلقاء البطارية في اللهب، ويجب عدم إحداث دائرة قصر في مناطق التلامس، كما يجب عدم فك البطارية. في حالة وجود أي تشغيل غير عادي أو تلف لمجموعة البطارية نتيجة للتصادم، أغلق جهاز Eee PC واتصل بمركز الخدمة المعتمد.



الإغلاق في حالات الطوارئ

في حالة عدم إيقاف أو إعادة تشغيل نظام التشغيل المستخدم بشكل ملائم، توجد طرق إضافية لإغلاق وإعادة ضبط جهاز Eee PC. اضغط مع الاستمرار على مفتاح الطاقة  حتى يتم إغلاق الجهاز.

لا يجب استخدام إعادة الضبط/الإغلاق في حالة الطوارئ أثناء كتابة أو قراءة البيانات، حيث إن القيام بذلك يمكن أن يؤدي إلى فقدان أو تدمير البيانات.

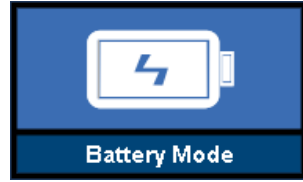


وضع الطاقة

جهاز Eee PC مزود بنظام طاقة ذكي. يخفض وضع توفير الطاقة بالبطارية تردد وحدة المعالجة المركزية ويخفض من استهلاك الطاقة لإطالة عمر البطارية. يتيح وضع التيار المتردد تشغيل وحدة المعالجة المركزية بالسرعة الكاملة والحصول على أفضل أداء. عند تركيب محول الطاقة أو فكه، سيظهر وضع التيار المتردد ووضع البطارية على الشاشة كرسالة تذكيرية.



وضع التيار المتردد



وضع البطارية

Super Hybrid Engine

يوفر Super Hybrid Engine أوضاع طاقة مختلفة. انقر فوق رمز Super Hybrid Engine في منطقة الإعلام للتحويل بين الأوضاع المختلفة لحفظ الطاقة. تتحكم أوضاع توفير الطاقة في العديد من جوانب جهاز Eee PC لتحسين الأداء مقابل وقت البطارية. يظهر الوضع المحدد على الشاشة.

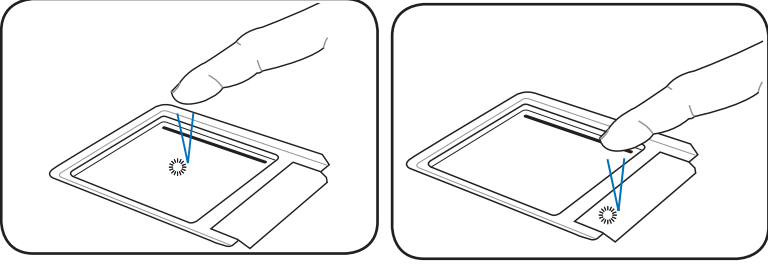


وضعا الأداء التلقائي المرتفع و توفير الطاقة التلقائي متاحان فقط عند تركيب محول الطاقة أو فكه.

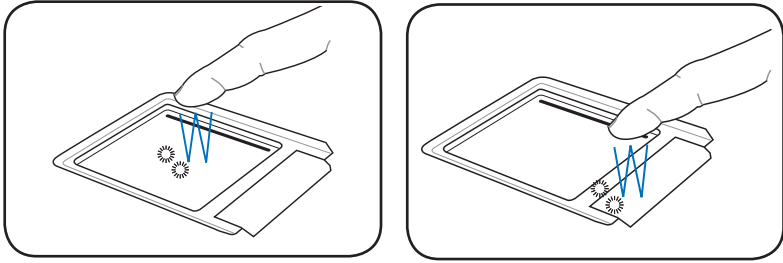


استخدام لوحة اللمس

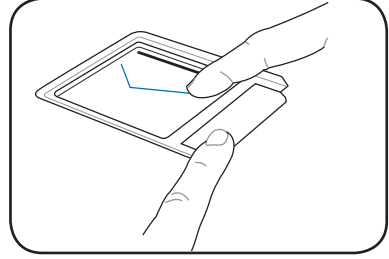
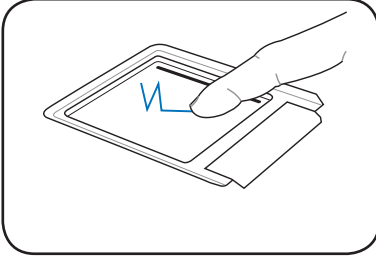
النقر/ الضغط - مع وجود المؤشر فوق أحد العناصر، اضغط على الزر الأيسر أو استخدم طرف الإصبع لللمس لوحة اللمس بشكل خفيف، مع الحفاظ على الإصبع فوق لوحة اللمس حتى يتم تحديد العنصر. العنصر المحدد سيغير اللون. يقدم الرسمان التوضيحيان التاليان نفس النتائج.



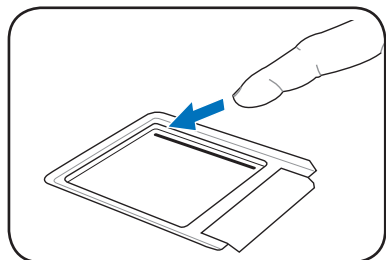
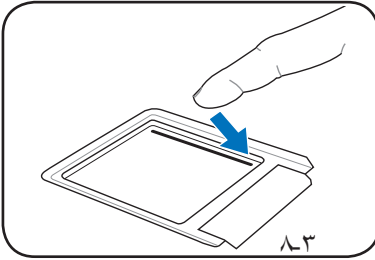
النقر المزدوج/ الضغط المزدوج - هذه هي مهارة عامة لتشغيل برنامج مباشرة من الرمز المناظر الذي تحدده. حرك المؤشر فوق الرمز المطلوب تنفيذه، واضغط على الزر الأيسر أو انقر فوق اللوحة مرتين بشكل متتابع، وسيقوم النظام بتشغيل البرنامج المناظر. إذا كانت الفترة الفاصلة بين النقرات أو الضغوطات، فلن يتم التشغيل. يقدم الرسمان التوضيحيان التاليان نفس النتائج.



السحب - السحب يعني التقاط أحد العناصر ووضعه في أي مكان مطلوب على الشاشة. تستطيع نقل المؤشر فوق العنصر المحدد، ومع الحفاظ على الضغط على الزر الأيسر، انقل المؤشر إلى الموقع المطلوب، ثم حرر الزر. أو يمكن ببساطة النقر-الضغط على العنصر والاستمرار في الضغط أثناء سحب العنصر باستخدام طرف الإصبع. يقدم الرسم التوضيح التالي نفس النتائج.



التمرير - حرك إصبعك لأعلى أو أسفل على الجانب الأيمن للوحة اللمس لتمرير الإطار لأعلى أو لأسفل. إذا كان إطار العرض يحتوي على العديد من الإطارات الفرعية، فانقل المؤشر على الجانب قبل التمرير.



استخدام لوحة المفاتيح

مفاتيح الوظائف الخاصة

تحدد الفقرات التالية مفاتيح التشغيل السريع الملونة على لوحة مفاتيح جهاز Eee PC. يمكن استخدام الأوامر الملونة فقط بالضغط أولاً مع الاستمرار على مفتاح الوظائف مع الضغط على مفتاح يحتوي على أمر ملون. تظهر بعض رموز الوظائف على شريط أوامر المهام بنظام التشغيل بعد التنشيط.

مواقع مفاتيح التشغيل السريعة على مفاتيح الوظائف ربما تختلف اعتماداً على الطراز لكن يجب أن تظل الوظائف هي نفسها. اتبع الرموز عندما لا تتوافق مواقع مفاتيح التشغيل السريع مع الدليل.



رمز **zzZ (F1)**: يضع جهاز Eee PC في وضع التعليق (حفظ إلى RAM)



برج اللاسلكي **(F2)**: الطرز اللاسلكية: يبدل شبكة الاتصال المحلية اللاسلكية بين التشغيل أو الإيقاف مع أوامر الشاشة. عند تمكينه، سيضيء مؤشر اللاسلكي.



رمز الإغلاق **(F3)**: يقلل من سطوع الشاشة.



زر الشمس **(F4)**: يزيد من سطوع الشاشة.



رموز **LCD / الشاشة (F5)**: يقوم بالتبديل بين شاشة LCD لجهاز Eee PC والشاشة الخارجية في هذه السلسلة: شاشة عرض بلورية فقط <- CRT فقط (شاشة خارجية) <- شاشة عرض بلورية + CRT Clone.



رمز مدير المهام (F6): لبدء مدير المهام لعرض عملية التطبيق أو إنهاء التطبيقات.



رمز مكبر الصوت المستعرض (F7): يكتم صوت مكبر الصوت.



رمز تقليل صوت مكبر الصوت (F8): يقلل صوت مكبر الصوت



زر رفع صوت مكبر الصوت (F9): يزيد صوت مكبر الصوت.



Num Lk (F11): يبدل لوحة الأرقام (قفل الأرقام) بين التشغيل والإيقاف. يتيح استخدام جزء كبير من لوحة المفاتيح لإدخال الأرقام.



Scr Lk (F12): للتبديل بين تشغيل وإيقاف «قفل التمرير» يتيح لك استخدام جزء كبير من لوحة المفاتيح للتنقل في الخلايا.



Prt Sc (Ins): يتيح لمفتاح «Print Screen» بدء استخدام ميزة التقاط صورة الشاشة أو حفظ أو طباعة محتويات كامل سطح المكتب.



Pg Up (↑): اضغط للتمرير لأعلى في المستندات أو مستعرض الويب.



Pg Dn (↓): اضغط للتمرير لأسفل في المستندات أو مستعرض الويب.



Home (←): اضغط لنقل المؤشر إلى بداية السطر.



End (→): اضغط لنقل المؤشر إلى نهاية السطر.



رمز المنزل: للرجوع إلى القائمة الرئيسية.



قائمة مع رمز مؤشر: ينشط قائمة الخصائص



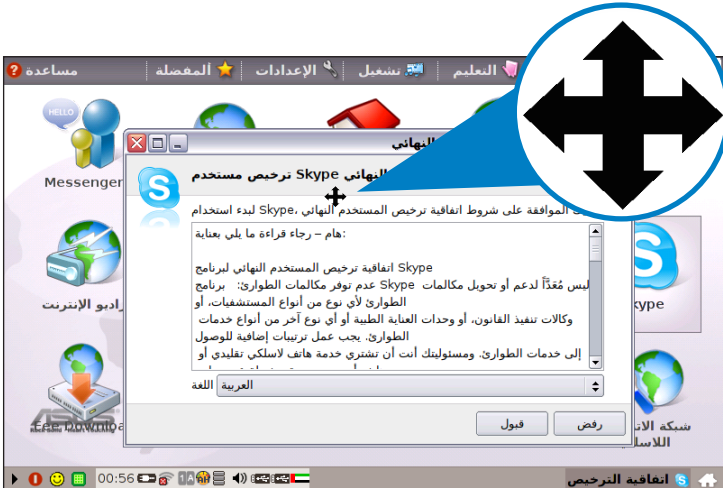
وتعادل على النقر بزر الماوس الأيمن على لوحة اللمس/الماوس على كائن.

ضبط الإطار

إذا كان إطار التطبيق في منتصف الشاشة وترغب في ضبط موضع الإطار، فاتبع الإرشادات أدناه لضبط موضع الإطار.

١. اضغط مع الاستمرار على <Alt> والزر الأيسر للوحة اللمس لنقل المؤشر إلى سهم مستعرض.

٢. استخدم الإصبع الآخر لنقل لوحة اللمسو سحب ووضع الإطار كما هو مطلوب.



معالج التشغيل لأول مرة

عند تشغيل جهاز Eee PC لأول مرة، سيتم تشغيل معالج التشغيل لأول مرة وسيرشدك عبر تفضيلاتك وبعض المعلومات الأساسية. اتبع إرشادات المعالج لإنهاء بدء التشغيل.

١. حدد أوافق على هذا الترخيص وانقر فوق التالي للمتابعة



٢. أدخل اسم المستخدم. انقر فوق التالي للمتابعة.





٣. أدخل كلمة المرور وأدخلها مرة أخرى للتأكيد عليها. انقر فوق التالي للمتابعة.

انقر فوق المربع الموجود فوق تسجيل الدخول تلقائيًا عند بدء تشغيل النظام إذا كنت تريد تسجيل الدخول دون إدخال كلمة المرور. حيث إن القيام بذلك سيتيح للأشخاص الوصول إلى الكمبيوتر دون تصريح.



حافظ على سرية كلمة المرور في عقلك! يجب أن تمر عبر فحص كلمة المرور في كل مرة تقوم فيها ببدء تشغيل جهاز Eee PC في حالة تحديد عدم تسجيل الدخول تلقائيًا.



٤. انقر لتوسيع القائمة المنسدلة وتحديد المدينة التي تسكن بها أو أقرب مدينة لك في منطقتك الزمنية. اضبط التاريخ الصحيح والوقت المحلي. انقر فوق التالي للمتابعة.



٥. بعد استكمال كل إرشادات المعالج، انقر فوق إنهاء لإعادة تشغيل النظام أو انقر فوق السابق لإجراء التغييرات.

وضع التشغيل


لقد تم تصميم النظام بنظام تشغيل يعمل حسب الوظائف، ويقسم الوظائف بوضوح إلى ست فئات الإنترنت والعمل والتعلم والتشغيل والإعدادات والمفضلات. إن تصنيف سطح المكتب الواضح يعتبر ملائماً للمستخدمين المبتدئين لتشغيل جهاز Eee PC وتمكين المستخدمين المتقدمين من تحديد موقع التطبيقات بسهولة وبدء تشغيلها.



بدل فئة العرض بالنقر فوق علامات تبويب الفئة الموجودة بأعلى، وفي هذا الوقت تتغير الشاشة على الفئة المحددة وتعرض العناصر المرتبطة.

الإغلاق

اتبع الإرشادات التالية لإغلاق جهاز Eee PC؟

1. انقر فوق مفتاح الطاقة الأحمر  في شريط المهام. انقر فوق إيقاف التشغيل الفوري من علامة التبويب إعدادات وحدد إيقاف التشغيل. أو اضغط على مفتاح التشغيل بجهاز Eee PC مباشرة.
2. حدد إيقاف التشغيل من مربع الحوار.
3. حدد موافق للمتابعة.



بيانات العلامة التجارية
قائمة البائعين المعتمدين
الإعلانات وبيانات السلامة
اتفاقية الترخيص الشمولية العامة GNU
معلومات حقوق الطبع والنشر
حدود المسؤولية
الخدمة والدعم



بيانات العلامة التجارية

خدمة Google Talk والشعارات الخاصة بها علامات تجارية لشركة
..Google Inc

خدمة GroupWise والشعارات الخاصة بها علامات تجارية لشركة
..Novell Inc

خدمة MSN والشعارات الخاصة بها علامات تجارية لشركة
..Microsoft Corporation

خدمة QQ والشعارات الخاصة بها علامات تجارية لشركة ..Tencent Inc

خدمة Yahoo! والشعارات الخاصة بها علامات تجارية لشركة ..Yahoo! Inc

كل الخدمات والشعارات الأخرى إما علامات تجارية أو علامات تجارية مسجلة تخص
مالكها المعنيين.

قائمة البائعين المعتمدين

ربما لا يدعم جهاز Eee PC الذي يقوم على نظام التشغيل Linux كل الوحدات
الطرفية للكمبيوتر. يرجى زيارة موقع الويب الخاص بشركة ASUS لمعر
(<http://support.asus.com>) فة أحدث قائمة بائعين معتمدين قبل شراء الوحدات الطرفية
لجهاز Eee PC.

الإعلانات وبيانات السلامة

بيان لجنة الاتصالات الفيدرالية

يتوافق هذا الجهاز مع قواعد لجنة الاتصالات الفيدرالية (FCC) رقم 15. يخضع التشغيل للشروط التالية:

- لا يتسبب هذا الجهاز في تدخل ضار و
- يجب أن يقبل هذا الجهاز التداخلات التي يتم استقبالها، بما في ذلك التداخلات التي ربما تسبب تشغيلاً غير مطلوب.

لقد تم اختبار هذه المعدة وثبت أنها تتوافق مع حدود الفئة ب من الأجهزة الرقمية، بموجب الجزء ١٥ من قواعد لجنة الاتصالات الفيدرالية. لقد تم توفير هذه الحدود لتوفير حماية معقولة ضد التدخل الضار في المناطق السكنية. تقوم هذه المعدة بتوليد واستخدام ويمكن أن تصدر عنها طاقة ترددات لاسلكية، وإذا لم يتم تركيبها واستخدامها وفقاً للإرشادات فإنها ربما تؤدي إلى حدوث تدخلات ضارة للاتصالات اللاسلكية. ومع ذلك، لا يوجد ضمان بأن التدخل لن يحدث في منطقة سكنية معينة. إذا تسببت هذه المعدة في تدخلات ضارة لاستقبال التلفزيون أو اللاسلكي، الأمر الذي يمكن تحديده من خلال إيقاف وتشغيل المعدة، يوصى بأن يقوم المستخدم بمحاولة تصحيح هذا التدخل بإجراء أحد التدابير التالية:

- إعادة توجيه هوائي الاستقبال أو تغيير مكانه.
- زيادة المسافة الفاصلة بين المعدة ووحدة الاستقبال.
- صل المعدة بأحد المنافذ في دائرة كهربائية مختلفة عن الدائرة المتصلة بها وحدة الاستقبال.
- قم باستشارة أحد الوكلاء أو فنيي التلفزيون/اللاسلكي المتخصصين للحصول على المساعدة.

إن استخدام سلك الطاقة المعزول لتلبية حدود الانبعاث التي تنص عليها لجنة الاتصالات الفيدرالية ولمنع التدخل مع استقبال تلفزيون ولاسلكي قريب. من الأهمية بمكان استخدام سلك الطاقة المرفق. استخدام الكابلات المعزولة فقط لتوصيل أجهزة الإدخال/الإخراج بهذه المعدة. انتبه إلى أن التغييرات أو التعديلات غير المصرح بها بواسطة الطرف المسؤول عن التوافق يمكن أن تؤدي إلى إلغاء تصريحك بتشغيل المعدة.



(معادة طباعته من قانون القواعد الفيدرالية رقم 47، الجزء 193، 1993، 15. واشنطن العاصمة: office of the Federal Register, National Archives and (Records Administration, U.S. Government Printing Office).

بيان لجنة الاتصالات الفيدرالية للتحذير من التعرض للترددات اللاسلكية

أي تغييرات أو تعديلات غير معتمدة صراحة بواسطة الطرف المسؤول عن التوافق يمكن أن تؤدي إلى إلغاء تصريح المستخدم بتشغيل هذه المعدة.» تعلن جهة التصنيع أن هذا الجهاز مقصور على القنوات من 1 وحتى 11 في الترددات 2,4 جيجاهرتز المحددة بواسطة البرنامج الثابت المراقب في الولايات المتحدة.»



تتوافق هذه المعدة مع حدود التعرض للإشعاع الموضوعة بواسطة لجنة الاتصالات الفيدرالية المعنية بالبيئات غير الخاضعة للمراقبة. للحفاظ على الامتثال لمتطلبات لجنة الاتصالات الفيدرالية الخاصة بالترددات اللاسلكية، يرجى تقادي الاتصال المباشر مع هوائي الإرسال خلال الإرسال. يجب أن يتبع المستخدمون النهائيون إرشادات التشغيل المحددة لتلبية متطلبات التعرض للترددات اللاسلكية.

الحد الأقصى لقياس SAR : (1 جرام)

0.097W/kg:SAR قيمة 802.11b

0.062W/kg:SAR قيمة 802.11b

إعلان التوافق توجيه المعدات الطرفية للاتصال واللاسلكية (R&TTE رقم ٥/١٩٩٩/EC)

تم استكمال العناصر التالية وتعتبر كافية وذات صلة:

- المتطلبات الأساسية [المادة 3]
- متطلبات الحماية للصحة والسلامة كما في [المادة 1.3 أ]
- اختبار السلامة الكهربائية وفقا لـ [EN 60950]
- متطلبات الحماية للتوافق الكهرومغناطيسي في [المادة 1.3 ب]
- الاختبار للتوافق الكهرومغناطيسي [EN 301 489-1] و [EN 301]
- الاختبار وفق [17-489]
- الاستخدام الفعال للطيف اللاسلكي كما في [المادة 3.2]
- مجموعات اختبار اللاسلكي وفق [EN 300 328-2]

تحذير علامة المجلس الأوروبي (CE)

هذا المنتج من الفئة ب، في بيئة داخلية، يمكن أن يسبب هذا المنتج تداخلات لاسلكية، وفي هذه الحالة يتعين على المستخدم إجراء التدابير الكافية.

بيان التعرض لإشعاع لوزارة الصناعة الكندية

تتوافق هذه المعدة مع حدود التعرض للإشعاع لوزارة الصناعة الكندية المعنية بالبيئات غير الخاضعة للمراقبة. للحفاظ على الامتثال لمتطلبات وزارة الصناعة الكندية الخاصة بالترددات اللاسلكية، يرجى تفادي الاتصال المباشر مع هوائي الإرسال خلال الإرسال. يجب أن يتبع المستخدمون النهائيون إرشادات التشغيل المحددة لتلبية متطلبات التعرض للترددات اللاسلكية.

يخضع التشغيل للشرطين التاليين:

- لا يتسبب هذا الجهاز في تداخل و
- يجب أن يقبل هذا الجهاز أية تداخلات، بما في ذلك التداخلات التي ربما تسبب تشغيلاً غير مطلوب للجهاز.

لمنع التداخل اللاسلكي للخدمة المرخصة (أي أنظمة الأقمار الصناعية للهواتف المحمول مشتركة القنوات)، فقد تم تصميم هذا الجهاز للاستخدام في الداخل وبعيدًا عن النواذ لتوفير أكبر قدر ممكن من العزل. المعدة (أو هوائي الإرسال الخاص بها) التي يتم تركيبها بالخارج تخضع للترخيص.

نظرًا لأن أجهزة الرادار عالية الطاقة تعتبر المستخدم الرئيسي (أي أنه لها الأولوية) في نطاق الترددات ٥٢٥٠-٥٣٥٠ ميجاهرتز، يمكن أن تؤدي أجهزة الرادار هذه إلى حدوث تداخل و/أو تلف في أجهزة شبكة الاتصال المعفية من الترخيص.

في هولندا يجب إجراء اختبارات إضافية لأجهزة اتصال السلاسل وإظهار رقم المتصل.

الحد الأقصى لقياس SAR : (1 جرام)

0.097W/kg:SAR قيمة 802.11b

0.062W/kg:SAR قيمة 802.11b

قناة التشغيل اللاسلكي للمجالات المختلفة

CH11 حتى Ch01	٢,٤٦٢-٢,٤١٢ جيجاهرتز	أمريكا الشمالية
Ch14 حتى Ch01	٢,٤١٢-٢,٤٨٤ جيجاهرتز	اليابان
Ch13 حتى Ch01	٢,٤١٢-٢,٤٧٢ جيجاهرتز	معهد ETSI الأوروبي

موجات الترددات اللاسلكية المحظورة في فرنسا

توجد موجات تردد محظورة في بعض المناطق في فرنسا. أسوأ حالة لأقصى طاقة مسموح بها بالداخل هي:

- ١٠ ملي وات لكامل النطاق ٢,٤ جيجاهرتز (٢٤٠٠ ميغاهرتز - ٢٤٨٣,٥ ميغاهرتز)
- ١٠٠ ملي وات للترددات بين ٢٤٤٦,٥ ميغاهرتز و ٢٤٨٣,٥ ميغاهرتز

لا يجب وضع هذا الجهاز والهوائي الخاص به في مكان واحد مع أي هوائي أو جهاز استقبال آخر أو تشغيله معه.



توجد بعض الاحتمالات القليلة للاستخدام الداخلي: في العقارات الخاصة أو في العقارات الخاصة لأشخاص يشغلون مناصب عامة، يخضع الاستخدام لإجراء اعتماد أولي بواسطة وزارة الدفاع، على أن تكون أقصى طاقة مسموح بها ١٠٠ ملي وات في نطاق ٢٤٤٦,٥ - ٢٤٨٣,٥ ميغاهرتز. غير مسموح بالاستخدام بالخارج في العقارات العامة.

الإدارات الواردة أدناه، لكامل النطاق ٢,٤ جيجاهرتز:

- أقصى طاقة مسموح بها بالخارج هي ١٠٠ ملي وات
- أقصى طاقة مسموح بها بالداخل هي ١٠ ملي وات

الأقسام المسموح فيها باستخدام نطاق ٢٤٠٠-٢٤٨٣,٥ ميغاهرتز مع انبعاث طاقة موحدة الخواص مشعة (EIRP) أقل من ١٠٠ ملي وات بالدخل وأقل من ١٠ ملي وات بالخارج:

Allier 03	Aisne 02	Ain Orientales 01
Ariège 09	Ardennes 08	Hautes Alpes 05
Charente 16	Aveyron 12	Aude 11
Drôme 26	Doubs 25	Dordogne 24
Indre et Loire 37	Indre 36	Gers 32
Manche 50	Loiret 45	Loir et Cher 41
Nord 59	Nièvre 58	Meuse 55

Puy du Dôme 63	Orne 61	Oise 60
Bas Rhin 67	Pyrénées 66	Pyrénées Atlantique 64
Haute Saône 70		Haut Rhin 68
Paris 75		Saône et Loire 71
Vosges 88	Vaucluse 84	Tarn et Garonne 82
Territoire de Belfort 90		Yonne 89
		Val de Marne 94

من المحتمل أن يتغير هذا المتطلب مع مرور الوقت، مما يتيح لك استخدام بطاقة شبكة اتصال محلية لاسلكية في المزيد من المناطق في فرنسا. يرجى مراجعة هيئة قواعد الاتصال (ART) للحصول على أحدث المعلومات (www.art-telecom.fr)

تتقل بطاقة WLAN أقل من ١٠٠ ملي وات، لكن أكثر من ١٠ ملي وات.



إشعارات سلامة UL

مطلوبة لـ UL ١٤٥٩ الذي يغطي الاتصالات عن بعد (الهواتف) التي غرضها التوصيل بشبكة اتصالات عن بعد تتسم بجهد كهربائي للتشغيل على الأرض لا يتعدى ٢٠٠ فولت ذروة و ٣٠٠ فولت ذروة إلى ذروة و ١٠٥ فولت مربع ويتم تركيبها أو استخدامها وفق قانون الكهرباء القومي (NFPA ٧٠).

عند استخدام مودم جهاز Eee PC، يجب اتباع احتياطات السلامة الأساسية لتقليل مخاطر التعرض لنشوب حريق وصدمة كهربائية وتعرض الأشخاص للإصابات، تشمل احتياطات السلامة على ما يلي:

- يجب عدم استخدام جهاز Eee PC بالقرب من المياه، على سبيل المثال بالقرب من الحمام أو حاوية الغسيل أو حوض المطبخ أو في أنبوب الغسيل والكي أو في بدروم رطب أو بالقرب من حمام سباحة.
- يجب عدم استخدام جهاز Eee PC أثناء العواصف الكهربائية (البرقية). هناك مخاطر بعيدة للتعرض لصدمة كهربائية ناجمة عن البرق.
- يجب عدم استخدام جهاز Eee PC بالقرب من تسرب غاز.

مطلوبة لـ UL ١٦٤٢ التي تغطي بطاريات الليثيوم الأساسية (غير القابلة لإعادة الشحن) والثانوية (القابلة لإعادة الشحن) المستخدمة كمصادر طاقة للمنتجات. تحتوي بطاريات الليثيوم هذه على ليثيوم معدني أو سبيكة ليثيوم وربما تتكون من خلية كهروكيميائية أو خليتين أو أكثر متصلتين في سلسلة أو بالتوازي أو بالطريقتين ويحولان الطاقة الكيميائية إلى طاقة كهربائية من خلال التفاعلات الكيميائية القابلة للانعكاس أو غير القابلة للانعكاس.

- لا تلمس مجموعة بطارية جهاز Eee PC في اللهب، حيث يمكن أن يؤدي ذلك إلى تعرضها للهب. راجع القوانين المحلية لمعرفة إرشادات التخلص الخاصة المحتملة لتقليل مخاطر تعرض الأشخاص لإصابات نتيجة لنشوب حريق أو الانفجارات.
- يجب عدم استخدام محولات كهرباء أو بطاريات من أجهزة أخرى لتقليل مخاطر تعرض الأشخاص للإصابات الناجمة عن الحريق أو الانفجارات. استخدم فقط البطاريات أو محولات الطاقة المعتمدة من UL المرفقة بواسطة جهة التصنيع أو بائع التجزئة المعتمد.

إمتطلبات سلامة الطاقة

المنتجات التي تبلغ تقديرات التيار الكهربائي لها ٦ أمبير ويبلغ وزنها أكثر من ٣ كيلوجرام يجب أن تستخدم أسلاك طاقة معتمدة أكبر من أو تساوي: 0.75، 3G، H05VV-F، ملم أو ٠,٧٥,٢G,H٠٥VV-F، ملم

هذا الرمز للسلة التي عليها علامة حرف X يشير إلى أن المنتج (المعدة الكهربائية أو الإلكترونية والبطارية الخلية التي تحتوي على زئبق) لا يجب وضعها في الأماكن المحلية للتخلص من النفايات. ارجع إلى التنظيمات المحلية المعنية بالتخلص من الأجهزة الإلكترونية.



تنبيهات الليثيوم النرويجية (البطاريات الليثيوم أيون)

English	CAUTION! Danger of explosion if battery is incorrectly replaced. Replace only with the same or equivalent type recommended by the manufacturer. Dispose of used batteries according to the .manufacturer's instructions
Italian	ATTENZIONE! Rischio di esplosione della batteria se sostituita in modo errato. Sostituire la batteria con un una di tipo uguale o equivalente consigliata dalla fabbrica. Non disperdere le batterie .nell'ambiente
German	VORSICHT! Explosionsgefahr bei unsachgemäßen Austausch der Batterie. Ersatz nur durch denselben oder einem vom Hersteller empfohlenem ähnlichen Typ. Entsorgung gebrauchter Batterien nach .Angaben des Herstellers
Danish	ADVARSEL! Lithiumbatteri - Eksplosionsfare ved fejlagtig håndtering. Udskiftning må kun ske med batteri af samme fabrikat og type. Levér det brugte .batteri tilbage til leverandøren
Swedish	VARNING! Explosionsfara vid felaktigt batteribyte. Använd samma batterityp eller en ekvivalent typ som rekommenderas av apparattillverkaren. Kassera .använt batteri enligt fabrikantens instruktion
Finnish	VAROITUS! Paristo voi räjähtää, jos se on virheellisesti asennettu. Vaihda paristo ainoastaan laitevalmistajan suosittellemaan tyyppiin. Hävitä .käytetty paristo valmistajan ohjeiden mukaisesti
French	ATTENTION! Il y a danger d'explosion s'il y a remplacement incorrect de la batterie. Remplacer uniquement avec une batterie du même type ou d'un type équivalent recommandé par le constructeur. Mettre au rebut les batteries usagées conformément .aux instructions du fabricant
Norwegian	ADVARSEL! Eksplosjonsfare ved feilaktig skifte av batteri. Benytt samme batteritype eller en tilsvarende type anbefalt av apparatfabrikanten. Brukte batterier kasseres i henhold til fabrikantens .instruksjoner
Japanese	標準品以外の使用は、危険の元になります。交換品を使用する場合、製造者に指定されるものを使って下さい。製造者の指示に従って処理して下さい。

CTR 21 Approval

(for Eee PC with built-in Modem)

Danish

„Udstyret er i henhold til Rådets beslutning 98/482/EF EU-godkendt til at blive opkoblet på de offentlige telefonnet som enkeltforbundet terminal. På grund af forskelle mellem de offentlige telefonnet i de forskellige lande giver godkendelsen dog ikke i sig selv ubetinget garanti for, at udstyret kan fungere korrekt på samtlige nettermineringspunkter på de offentlige telefonnet.

I tilfælde af problemer bør De i første omgang henvende Dem til leverandøren af udstyret.»

Dutch

„Dit apparaat is goedgekeurd volgens Beschikking 98/482/EG van de Raad voor de pan-Europese aansluiting van enkelvoudige eindapparatuur op het openbare geschakelde telefoonnetwerk (PSTN). Gezien de verschillen tussen de individuele PSTN's in de verschillende landen, biedt deze goedkeuring op zichzelf geen onvoorwaardelijke garantie voor een succesvolle werking op elk PSTN-netwerkaansluitpunt.

Neem bij problemen in eerste instantie contact op met de leverancier van het apparaat.»

English

„The equipment has been approved in accordance with Council Decision 98/482/EC for pan-European single terminal connection to the public switched telephone network (PSTN). However, due to differences between the individual PSTNs provided in different countries, the approval does not, of itself, give an unconditional assurance of successful operation on every PSTN network termination point.

In the event of problems, you should contact your equipment supplier in the first instance.»

Finnish

„Tämä laite on hyväksytty neuvoston päätöksen 98/482/EY mukaisesti liitettäväksi yksittäisenä laitteena yleiseen kytkentäiseen puhelinverkkoon (PSTN) EU:n jäsenvaltioissa. Eri maiden yleisten kytkentäisten puhelinverkkojen välillä on kuitenkin eroja, joten hyväksyntä ei sellaisenaan takaa häiriötöntä toimintaa kaikkien yleisten kytkentäisten puhelinverkkojen liityntäpisteissä.

Ongelmien ilmetessä ottaa viipymättä yhteyttä laitteen toimittajaan.»

French

„Cet équipement a reçu l'agrément, conformément à la décision 98/482/CE du Conseil, concernant la connexion paneuropéenne de terminal unique aux réseaux téléphoniques publics commutés (RTPC). Toutefois, comme il existe des différences d'un pays à l'autre entre les RTPC, l'agrément en soi ne constitue pas une garantie absolue de fonctionnement optimal à chaque point de terminaison du réseau RTPC.

En cas de problème, vous devez contacter en premier lieu votre fournisseur.»

German

„Dieses Gerät wurde gemäß der Entscheidung 98/482/EG des Rates europaweit zur Anschaltung als einzelne Endeinrichtung an das öffentliche Fernsprechnetz zugelassen. Aufgrund der zwischen den öffentlichen Fernsprechnetzen verschiedener Staaten bestehenden Unterschiede stellt diese Zulassung an sich jedoch keine unbedingte Gewähr für einen erfolgreichen Betrieb des Geräts an jedem Netzabschlußpunkt dar.

Falls beim Betrieb Probleme auftreten, sollten Sie sich zunächst an ihren Fachhändler wenden.»

Greek

«Ο εξοπλισμός έχει εγκριθεί για πανευρωπαϊκή σύνδεση μεμονωμένου τερματικού με το δημόσιο τηλεφωνικό δίκτυο μεταγωγής (PSTN), σύμφωνα με την απόφαση 98/482/ΕΚ του Συμβουλίου· ωστόσο, επειδή υπάρχουν διαφορές μεταξύ των επιμέρους PSTN που παρέχονται σε διάφορες χώρες, η έγκριση δεν παρέχει απ' εαυτής ανεπιφύλακτη εξασφάλιση επιτυχούς λειτουργίας σε κάθε σημείο απόληξης του δικτύου PSTN.

Εάν ανακύψουν προβλήματα, θα πρέπει κατ' αρχάς να απευθύνεστε στον προμηθευτή του εξοπλισμού σας.»

Italian

„La presente apparecchiatura terminale è stata approvata in conformità della decisione 98/482/CE del Consiglio per la connessione paneuropea come terminale singolo ad una rete analogica PSTN. A causa delle differenze tra le reti dei differenti paesi, l'approvazione non garantisce però di per sé il funzionamento corretto in tutti i punti di terminazione di rete PSTN.

In caso di problemi contattare in primo luogo il fornitore del prodotto.»

Portuguese

„Este equipamento foi aprovado para ligação pan-europeia de um único terminal à rede telefónica pública comutada (RTPC) nos termos da Decisão 98/482/CE. No entanto, devido às diferenças existentes entre as RTPC dos diversos países, a aprovação não garante incondicionalmente, por si só, um funcionamento correcto em todos os pontos terminais da rede da RTPC.

Em caso de problemas, deve entrar-se em contacto, em primeiro lugar, com o fornecedor do equipamento.»

Spanish

«Este equipo ha sido homologado de conformidad con la Decisión 98/482/CE del Consejo para la conexión paneuropea de un terminal simple a la red telefónica pública conmutada (RTPC). No obstante, a la vista de las diferencias que existen entre las RTPC que se ofrecen en diferentes países, la homologación no constituye por sí sola una garantía incondicional de funcionamiento satisfactorio en todos los puntos de terminación de la red de una RTPC.

En caso de surgir algún problema, procede ponerse en contacto en primer lugar con el proveedor del equipo.»

Swedish

"Utrustningen har godkänts i enlighet med rådets beslut 98/482/EG för alleuropeisk anslutning som enskild terminal till det allmänt tillgängliga kopplade telenätet (PSTN). På grund av de skillnader som finns mellan telenätet i olika länder utgör godkännandet emellertid inte i sig självt en absolut garanti för att utrustningen kommer att fungera tillfredsställande vid varje telenätsanslutningspunkt.

Om problem uppstår bör ni i första hand kontakta leverantören av utrustningen."

GNU General Public License

Licensing Information

This product includes copyrighted third-party software licensed under the terms of the GNU General Public License. See The GNU General Public License for the exact terms and conditions of this license. Specially, the following parts of this product are subject to the GNU GPL:

- The Linux operating system kernel
- Firefox
- Kworldclock
- Pidgin
- KCal
- Kontact
- KSnapshot
- Thunderbird
- Knotes
- Kalzium
- Kstars
- Tux Typing
- KMessedWords
- KHangMan
- Kbruch
- Freemind
- Stellarium
- Tux, of Math Command
- Kig
- KmPlot
- mtPaint
- Tux Paint
- KPatience
- Frozen Bubble
- Crack Attack
- GNOME Sudoku
- KTuberling
- LTris
- The KControl Xprinters Module
- The KControl Clock Module
- GSynaptics
- Gcompris
- Enigma
- Supertux
- Boswars
- Xmahjongg
- Tuxpuck

All listed software packages are copyright by their respective authors. Refer to the source code for detailed information.

ASUSTeK COMPUTER Inc. has exposed the full source code of the GPL licensed software, including any scripts to control compilation and installation of the object code. All future firmware updates will also be accompanied with their respective source code. For more information on how you can obtain our open source code, visit our website (<http://support.asus.com.tw/download/>).

GNU GENERAL PUBLIC LICENSE

Version 2, June 1991

Copyright (C) 1989, 1991 Free Software Foundation, Inc
Franklin Street, Fifth Floor, Boston, MA 02110-1301 USA 51
Everyone is permitted to copy and distribute verbatim copies
of this license document, but changing it is not allowed

Preamble

The licenses for most software are designed to take away your freedom to share and change it. By contrast, the GNU General Public License is intended to guarantee your freedom to share and change free software--to make sure the software is free for all its users. This General Public License applies to most of the Free Software Foundation's software and to any other program whose authors commit to using it. (Some other Free Software Foundation software is covered by the GNU Lesser General Public License instead.) You can apply it to your programs, too

When we speak of free software, we are referring to freedom, not price. Our General Public Licenses are designed to make sure that you have the freedom to distribute copies of free software (and charge for this service if you wish), that you receive source code or can get it if you want it, that you can change the software or use pieces of it in new free programs; and that you know you can do these things

To protect your rights, we need to make restrictions that forbid anyone to deny you these rights or to ask you to surrender the rights. These restrictions translate to certain responsibilities for you if you distribute copies of the software, or if you modify it

For example, if you distribute copies of such a program, whether gratis or for a fee, you must give the recipients all the rights that you have. You must make sure that they, too, receive or can get the source code. And you must show them these terms so they know their rights

We protect your rights with two steps: (1) copyright the software, and (2) offer you this license which gives you legal permission .to copy, distribute and/or modify the software

Also, for each author's protection and ours, we want to make certain that everyone understands that there is no warranty for this free software. If the software is modified by someone else and passed on, we want its recipients to know that what they have is not the original, so that any problems introduced by .others will not reflect on the original authors' reputations

Finally, any free program is threatened constantly by software patents. We wish to avoid the danger that redistributors of a free program will individually obtain patent licenses, in effect making the program proprietary. To prevent this, we have made it clear that any patent must be licensed for everyone's free use or not .licensed at all

The precise terms and conditions for copying, distribution and .modification follow

,TERMS AND CONDITIONS FOR COPYING DISTRIBUTION AND MODIFICATION

This License applies to any program or other work which .0 contains a notice placed by the copyright holder saying it may be distributed under the terms of this General Public License. The "Program", below, refers to any such program or work, and a "work based on the Program" means either the Program or any derivative work under copyright law: that is to say, a work containing the Program or a portion of it, either verbatim or with modifications and/or translated into another language. (Hereinafter, translation is included without limitation in the term .""modification".) Each licensee is addressed as "you

Activities other than copying, distribution and modification are not covered by this License; they are outside its scope. The act of running the Program is not restricted, and the output from the Program is covered only if its contents constitute a work based on the Program (independent of having been made by running the Program). Whether that is true depends on what the .Program does

You may copy and distribute verbatim copies of the Program's .1 source code as you receive it, in any medium, provided that you conspicuously and appropriately publish on each copy an appropriate copyright notice and disclaimer of warranty; keep intact all the notices that refer to this License and to the absence of any warranty; and give any other recipients of the Program a .copy of this License along with the Program

You may charge a fee for the physical act of transferring a copy, and you may at your option offer warranty protection in .exchange for a fee

You may modify your copy or copies of the Program or any .2 portion of it, thus forming a work based on the Program, and copy and distribute such modifications or work under the terms of Section 1 above, provided that you also meet all of these :conditions

You must cause the modified files to carry (a prominent notices stating that you changed the files and the .date of any change

You must cause any work that you distribute (b or publish, that in whole or in part contains or is derived from the Program or any part thereof, to be licensed as a whole at no charge to all third parties under the terms of this .License

These requirements apply to the modified work as a whole. If identifiable sections of that work are not derived from the Program, and can be reasonably considered independent and separate works in themselves, then this License, and its terms, do not apply to those sections when you distribute them as separate works. But when you distribute the same sections as part of a whole which is a work based on the Program, the distribution of the whole must be on the terms of this License, whose permissions for other licensees extend to the entire whole, and thus to each and every part regardless of who wrote it.

Thus, it is not the intent of this section to claim rights or contest your rights to work written entirely by you; rather, the intent is to exercise the right to control the distribution of derivative or collective works based on the Program.

In addition, mere aggregation of another work not based on the Program with the Program (or with a work based on the Program) on a volume of a storage or distribution medium does not bring the other work under the scope of this License.

You may copy and distribute the Program (or a work based on it, under Section 2) in object code or executable form under the terms of Sections 1 and 2 above provided that you also do one of the following:

- Accompany it with the complete corresponding (a machine-readable source code, which must be distributed under the terms of Sections 1 and 2 above on a medium customarily used for software interchange; or

Accompany it with a written offer, valid for (b)
at least three years, to give any third party, for a charge
no more than your cost of physically performing source
distribution, a complete machine-readable copy of the
corresponding source code, to be distributed under the
terms of Sections 1 and 2 above on a medium customarily
,used for software interchange; or

Accompany it with the information you (c)
received as to the offer to distribute corresponding source
code. (This alternative is allowed only for noncommercial
distribution and only if you received the program in object
code or executable form with such an offer, in accord with
(.Subsection b above

The source code for a work means the preferred form of the
work for making modifications to it. For an executable work,
complete source code means all the source code for all modules
it contains, plus any associated interface definition files, plus
the scripts used to control compilation and installation of the
executable. However, as a special exception, the source code
distributed need not include anything that is normally distributed
(in either source or binary form) with the major components
(compiler, kernel, and so on) of the operating system on which
the executable runs, unless that component itself accompanies
.the executable

If distribution of executable or object code is made by offering
access to copy from a designated place, then offering equivalent
access to copy the source code from the same place counts as
distribution of the source code, even though third parties are not
.compelled to copy the source along with the object code

You may not copy, modify, sublicense, or distribute the .4
Program except as expressly provided under this License. Any
attempt otherwise to copy, modify, sublicense or distribute the
Program is void, and will automatically terminate your rights
under this License. However, parties who have received copies,
or rights, from you under this License will not have their licenses
.terminated so long as such parties remain in full compliance

Each time you redistribute the Program (or any work based .6 on the Program), the recipient automatically receives a license from the original licensor to copy, distribute or modify the Program subject to these terms and conditions. You may not impose any further restrictions on the recipients' exercise of the rights granted herein. You are not responsible for enforcing .compliance by third parties to this License

If, as a consequence of a court judgment or allegation of .7 patent infringement or for any other reason (not limited to patent issues), conditions are imposed on you (whether by court order, agreement or otherwise) that contradict the conditions of this License, they do not excuse you from the conditions of this License. If you cannot distribute so as to satisfy simultaneously your obligations under this License and any other pertinent obligations, then as a consequence you may not distribute the Program at all. or example, if a patent license would not permit royalty-free redistribution of the Program by all those who receive copies directly or indirectly through you, then the only way you could satisfy both it and this License would be to refrain .entirely from distribution of the Program

If any portion of this section is held invalid or unenforceable under any particular circumstance, the balance of the section is intended to apply and the section as a whole is intended to .apply in other circumstances

It is not the purpose of this section to induce you to infringe any patents or other property right claims or to contest validity of any such claims; this section has the sole purpose of protecting the integrity of the free software distribution system, which is implemented by public license practices. Many people have made generous contributions to the wide range of software distributed through that system in reliance on consistent application of that system; it is up to the author/donor to decide if he or she is willing to distribute software through any other .system and a licensee cannot impose that choice

This section is intended to make thoroughly clear what is .believed to be a consequence of the rest of this License

If the distribution and/or use of the Program is restricted in .8 certain countries either by patents or by copyrighted interfaces, the original copyright holder who places the Program under this License may add an explicit geographical distribution limitation excluding those countries, so that distribution is permitted only in or among countries not thus excluded. In such case, this License incorporates the limitation as if written in the body of .this License

The Free Software Foundation may publish revised and/or .9 new versions of the General Public License from time to time. Such new versions will be similar in spirit to the present version, .but may differ in detail to address new problems or concerns

Each version is given a distinguishing version number. If the Program specifies a version number of this License which applies to it and "any later version", you have the option of following the terms and conditions either of that version or of any later version published by the Free Software Foundation. If the Program does not specify a version number of this License, you may choose any version ever published by the Free .Software Foundation

If you wish to incorporate parts of the Program into other .10 free programs whose distribution conditions are different, write to the author to ask for permission. For software which is copyrighted by the Free Software Foundation, write to the Free Software Foundation; we sometimes make exceptions for this. Our decision will be guided by the two goals of preserving the free status of all derivatives of our free software and of .promoting the sharing and reuse of software generally

NO WARRANTY

BECAUSE THE PROGRAM IS LICENSED FREE OF .11
CHARGE, THERE IS NO WARRANTY FOR THE PROGRAM,
TO THE EXTENT PERMITTED BY APPLICABLE LAW.
EXCEPT WHEN OTHERWISE STATED IN WRITING THE
COPYRIGHT HOLDERS AND/OR OTHER PARTIES PROVIDE
THE PROGRAM "AS IS" WITHOUT WARRANTY OF ANY
KIND, EITHER EXPRESSED OR IMPLIED, INCLUDING,
BUT NOT LIMITED TO, THE IMPLIED WARRANTIES OF
MERCHANTABILITY AND FITNESS FOR A PARTICULAR
PURPOSE. THE ENTIRE RISK AS TO THE QUALITY AND
PERFORMANCE OF THE PROGRAM IS WITH YOU. SHOULD
THE PROGRAM PROVE DEFECTIVE, YOU ASSUME THE
COST OF ALL NECESSARY SERVICING, REPAIR OR
.CORRECTION

IN NO EVENT UNLESS REQUIRED BY APPLICABLE .12
LAW OR AGREED TO IN WRITING WILL ANY COPYRIGHT
HOLDER, OR ANY OTHER PARTY WHO MAY MODIFY AND/
OR REDISTRIBUTE THE PROGRAM AS PERMITTED ABOVE,
BE LIABLE TO YOU FOR DAMAGES, INCLUDING ANY
GENERAL, SPECIAL, INCIDENTAL OR CONSEQUENTIAL
DAMAGES ARISING OUT OF THE USE OR INABILITY TO
USE THE PROGRAM (INCLUDING BUT NOT LIMITED TO
LOSS OF DATA OR DATA BEING RENDERED INACCURATE
OR LOSSES SUSTAINED BY YOU OR THIRD PARTIES OR
A FAILURE OF THE PROGRAM TO OPERATE WITH ANY
OTHER PROGRAMS), EVEN IF SUCH HOLDER OR OTHER
PARTY HAS BEEN ADVISED OF THE POSSIBILITY OF SUCH
.DAMAGES

END OF TERMS AND CONDITIONS

How to Apply These Terms to Your New Programs

If you develop a new program, and you want it to be of the
greatest possible use to the public, the best way to achieve this
is to make it free software which everyone can redistribute and
.change under these terms

To do so, attach the following notices to the program. It is
safest to attach them to the start of each source file to most
effectively convey the exclusion of warranty; and each file
should have at least the "copyright" line and a pointer to where
.the full notice is found

one line to give the program's name and a brief idea of what it>
<does.> Copyright (C) <year> <name of author

This program is free software; you can redistribute it and/or
modify it under the terms of the GNU General Public License as
published by the Free Software Foundation; either version 2 of
.the License, or (at your option) any later version

The hypothetical commands `show w' and `show c' should show the appropriate parts of the General Public License. Of course, the commands you use may be called something other than `show w' and `show c'; they could even be mouse-clicks or .menu items--whatever suits your program

You should also get your employer (if you work as a programmer) or your school, if any, to sign a "copyright disclaimer" for the program, if necessary. Here is a sample;
:alter the names

Yoyodyne, Inc., hereby disclaims all copyright interest in the program `Gnomovision' (which makes passes at compilers)
.written by James Hacker

signature of Ty Coon>, 1 April 1989>

Ty Coon, President of Vice

This General Public License does not permit incorporating your program into proprietary programs. If your program is a subroutine library, you may consider it more useful to permit linking proprietary applications with the library. If this is what you want to do, use the GNU Lesser General Public License instead .of this License

معلومات حقوق الطبع والنشر

لا يجوز إعادة إنتاج أي جزء من هذا الدليل، بما في ذلك المنتجات والبرامج الواردة فيه، أو نقله أو نسخه أو تخزينه في أي نظام قابل للاستعادة أو ترجمته إلى أي لغة بأي شكل أو بأي وسيلة، باستثناء المستندات التي يتم الحصول عليها بواسطة المشتري بغرض إنشاء نسخة احتياطية، دون الحصول على التصريح الكتابي الصريح من ASUSTeK COMPUTER INC. (المشار إليها فيما بعد باسم «ASUS»).

توفر ASUS هذا الدليل «كما هو» دون أي ضمان من أي نوع، صريح أو ضمني، على سبيل المثال لا الحصر الضمانات المضمنة أو أحكام القابلية للمتاجرة أو الملاءمة لغرض معين. في أي حال من الأحوال، لن تكون ASUS أو مديروها أو موظفوها أو مسؤولوها أو وكلاؤها مسؤولين عن أي تلف غير مباشر أو خاص أو عرضي أو لاحق (بما في ذلك التلف الناجم عن خسائر في الأرباح أو الأعمال التجارية أو خسارة الاستخدام أو البيانات أو مقاطعة الأعمال التجارية أو ما شابه)، حتى في حالة نصيحة ASUS باحتمالية حدوث مثل هذا التلف الناجم عن أي عيب أو خطأ في هذا الدليل أو المنتج.

المنتجات وأسماء الشركات الواردة في هذا الدليل ربما تكون أو ربما لا تكون علامات تجارية مسجلة أو حقوق طبع ونشر لشركاتها المعنية، ويتم استخدامها فقط للتعرف على المنتج أو الشرح ولمصلحة أصحابها، دون أن يعتبر ذلك انتهاكاً.

تم توفير المواصفات والمعلومات الواردة في هذا الدليل بغرض المعلومات فقط، وتخضع للتغيير في أي وقت دون إخطار، ولا يجب اعتبارها التزاماً من ناحية ASUS. لا تتحمل ASUS أية مسؤولية ناجمة عن أية أخطاء أو عدم دقة يمكن أن يظهر في هذا الدليل، بما في ذلك المنتجات والبرامج الواردة فيه.

حقوق الطبع والنشر 2008 ASUSTeK COMPUTER INC.. كل الحقوق محفوظة.

حدود المسؤولية

ربما تظهر ظروف تقع فيها المسؤولية افتراضياً على ASUS، تستطيع فيها أن تحصل على تعويض من ASUS. في كل من هذه الحالات، بغض النظر عن الحق الذي جعلك تطلب ASUS بتقديم تعويض، فإن ASUS لن تكون مسؤولة عن أية أضرار أكثر من الإصابة الجسدية (بما في ذلك الوفاة) والتلف الذي يلحق بالعقارات والممتلكات الشخصية المادية أو أي تلف آخر فعلي ومباشر ناجم عن حذف أو الإخفاق في القيام بالواجبات القانونية بموجب بيان الضمان هذا، حتى سعر التعاقد المدرج الخاص لكل منتج.

ستكون ASUS مسؤولة فقط عن أو ستعوضك عن الخسائر أو التلف أو المطالبات القائمة على التعاقد أو الضرر غير المقصود أو الانتهاك الحادث وفقاً لبيان الضمان هذا.

ينطبق هذا الحد أيضاً على موردي ASUS وبائعيها. هذا هو الحد الأقصى للمسؤولية الجمعية لـ ASUS ومورديها وبائعيها.

في أي حال من الأحوال، لن تكون ASUS مسؤولة عن أي مما يلي (١) مطالبات الأطراف الأخرى ضدك للحصول على تعويضات؛ (٢) خسارة أو التلف اللاحق بسجلاتك أو بياناتك أو (٣) التلف الخاص أو العرضي أو غير المباشر أو أي تلف اقتصادي لاحق (بما في ذلك خسارة الأرباح أو المدخرات) حتى إذا تم إخطار ASUS أو مورديها أو بائعيها باحتمالية هذا التلف.

الخدمة والدعم

يرجى زيارة موقع الويب متعدد اللغات <http://support.asus.com>