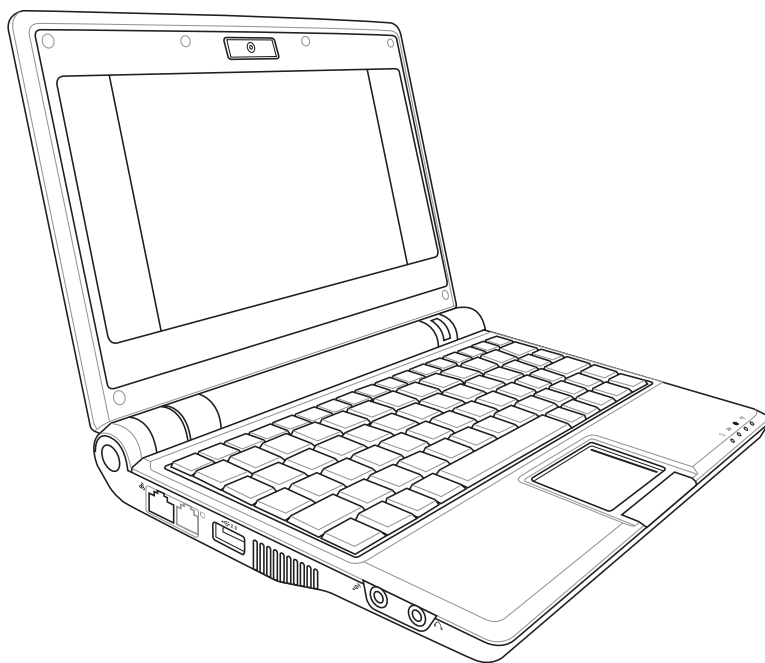




# **Eee PC** Benutzeranleitung

## **Windows® XP Edition**

### **Eee PC 701SD-Serie**



September 2008





# Inhaltsverzeichnis

## **Kapitel 1: Vorstellung des Eee PC**

Über dieses Benutzerhandbuch .....	1-2
Hinweise zu diesem Benutzerhandbuch .....	1-2
Sicherheitsvorkehrungen .....	1-3
Transportvorkehrungen .....	1-5
Akkus aufladen .....	1-5
Hinweise zum Betrieb in Flugzeugen .....	1-5
Vorbereiten Ihres Eee PC .....	1-6

## **Kapitel 2: Die einzelnen Teile**

Oberseite .....	2-2
Unterseite .....	2-5
Rechte Seite .....	2-7
Linke Seite .....	2-8
Rückseite .....	2-9

## **Kapitel 3: Erste Schritte**

Stromversorgung .....	3-2
Netzstrombetrieb .....	3-2
Akkubetrieb .....	3-4
Akkupflege .....	3-5
Energimodus .....	3-6
Super Hybrid Engine .....	3-6
Touchpad-Benutzung .....	3-6
Tastaturbenutzung .....	3-8
Spezielle Funktionstasten .....	3-9
Erstes Starten .....	3-12
Desktop .....	3-15
ASUS EeePC-Taskleistenprogramm .....	3-16
Herunterfahren .....	3-18

## **Kapitel 4: Eee PC verwenden**

Netzwerkverbindung .....	4-2
WLAN-Verbindung konfigurieren .....	4-2
Netzwerkverbindung konfigurieren .....	4-4
Internetseiten aufrufen .....	4-10





# Inhaltsverzeichnis

ASUS-Update .....	4-11
Aktualisieren des BIOS über das Internet .....	4-11
Aktualisieren des BIOS durch eine BIOS-Datei .....	4-13
Outlook Express .....	4-14
Skype™ (nur bestimmte Modelle) .....	4-15
Microsoft® Works .....	4-16
Initializing Microsoft® Works .....	4-16
Using Microsoft® Works .....	4-17
Super Hybrid Engine .....	4-20
Super Hybrid Engine-Modi .....	4-20
ASUS Eee PC - Technische Aktualisierung .....	4-21
Eee Storage .....	4-21

## **Kapitel 5: Support-DVD & Systemwiederherstellung**

Informationen zur Support-DVD .....	5-2
Support-DVD ausführen .....	5-2
Treibermenü .....	5-2
Hilfsprogrammmenü .....	5-3
Kontakt .....	5-4
Andere Informationen .....	5-4
Systemwiederherstellung .....	5-5
Verwenden der Support-DVD .....	5-5

## **Anhang**

Erklärungen & Sicherheitshinweise .....	A-2
Urheberrechtliche Hinweise .....	A-11
Haftungsausschluss .....	A-12
Service und Support .....	A-12









**Über dieses Benutzerhandbuch**

**Hinweise zu diesem Benutzerhandbuch**

**Sicherheitsvorkehrungen**

**Vorbereiten Ihres Eee PC**

# **Vorstellung des Eee PC**





# Über dieses Benutzerhandbuch

Sie lesen gerade die Bedienungsanleitung zum Eee PC. In dieser Bedienungsanleitung finden Sie Informationen zu den verschiedenen Komponenten Ihres Eee PC - und wie Sie sie benutzen. Die Anleitung ist in folgende Hauptabschnitte eingeteilt:

## 1. Vorstellung des Eee PC

Stellt den Eee PC und dieses Benutzerhandbuch vor.

## 2. Die einzelnen Teile

Informationen über die Komponenten des Eee PCs.

## 3. Erste Schritte

Informationen über die Inbetriebnahme des Eee PC.

## 4. Eee PC verwenden

Information der auf dem Eee PC verwendeten Programme.

## 5. Systemwiederherstellung

Information über die Systemwiederherstellung.

## 6. Windows® XP installieren

Informationen, wie Sie auf Ihrem Eee PC Windows® XP und den Inhalt der Support-CD installieren.

## 7. Anhang

Macht Sie mit wichtigen Sicherheitsinformationen bekannt.



Die aktuell beigelegten Anwendungen können sich von Modell und Region unterscheiden. Es können Unterschiede zwischen Ihren Eee PC und den Abbildungen in diesem Handbuch auftreten. Betrachten Sie Ihren Eee PC als korrekte Darstellung.





## Hinweise zu diesem Benutzerhandbuch

Im Laufe dieser Anleitung finden Sie einige Hinweise und Warnungen, die Ihnen dabei helfen, bestimmte Aufgaben sicher und effektiv auszuführen. Diese Hinweise sind in vier Wichtigkeitskategorien eingeteilt:



**WARNUNG!** Wichtige Informationen, die Sie zu Ihrer Sicherheit unbedingt einhalten müssen.



**WICHTIG!** Besonders wichtige Informationen, die Sie vor Datenverlusten, Beschädigungen oder Verletzungen bewahren.



**TIPP:** Tipps zum Ausführen bestimmter Aufgaben.



**HINWEIS:** Informationen für besondere Situationen.





## Sicherheitsvorkehrungen

Die folgenden Sicherheitshinweise tragen dazu bei, die Lebensdauer Ihres Eee PC zu verlängern. Halten Sie sich an sämtliche Vorsichts- und Sicherheitshinweise. Mit Ausnahme der in dieser Anleitung beschriebenen Tätigkeiten überlassen Sie sämtliche Wartungsarbeiten ausschließlich qualifizierten Fachleuten. Benutzen Sie keine beschädigten Netzkabel, Zubehöriteile oder andere Peripheriegeräte. Verzichten Sie unbedingt auf den Einsatz von starken Lösungsmitteln wie Verdünnung, Benzin und anderen Chemikalien auf den Oberflächen und in der Nähe des Eee PC.



Bevor Sie das Gerät reinigen, trennen Sie es von der Stromversorgung und nehmen den Akku/die Akkus heraus. Wischen Sie den Eee PC mit einem weichen Schwamm oder einem Fensterleder ab, den/das Sie mit einer Lösung aus einem nicht scheuernden Reinigungsmittel und einigen Tropfen warmem Wasser angefeuchtet haben. Wischen Sie verbleibende Feuchtigkeit mit einem trockenen Tuch ab.



Stellen Sie das Gerät **NICHT** auf unebenen oder instabilen Unterlagen auf. Lassen Sie das Gerät reparieren, falls das Gehäuse beschädigt wurde.



Lassen Sie **KEINERLEI** Gegenstände auf das Gerät fallen, legen Sie keine Gegenstände darauf ab, schieben Sie niemals Fremdkörper in Ihren Eee PC.



Setzen Sie das Gerät **NICHT** Staub oder anderen Verschmutzungen aus und benutzen Sie es niemals in der Nähe eines Gaslecks.



Setzen Sie das Gerät **KEINEN** starken magnetischen oder elektrischen Feldern aus.



Drücken Sie **NICHT** auf den LCD-Bildschirm, vermeiden Sie möglichst jede Berührung. Meiden Sie die Nähe zu Kleinteilen, die den Eee PC verkratzen oder darin eindringen könnten.



Setzen Sie das Gerät **NIEMALS** Regen oder sonstiger Feuchtigkeit aus, benutzen Sie es nicht in der Nähe von Flüssigkeiten. Benutzen Sie das Modem **NICHT** bei Gewittern.



Legen Sie den Eee PC **NICHT** auf ihrem Schoß oder auf einem anderen Körperteil ab; auch niedrige Temperaturen können zu Unwohlsein oder sogar zu Verletzungen führen.



Sicherheitshinweise zum Akku: Entsorgen Sie den Akku **NICHT** durch Verbrennen. Schließen Sie die Kontakte **NIEMALS** kurz. Nehmen Sie den Akku **NICHT** auseinander.



**SICHERE UMGEBUNGSTEMPERATUREN:** Benutzen Sie Ihren Eee PC ausschließlich bei Umgebungstemperaturen zwischen 5 °C und 35 °C.



**Eingangsstromversorgung:** Schauen Sie sich das Typenschild an der Unterseite des Eee PC an und vergewissern Sie sich, dass die Daten Ihres Netzteils mit diesen Angaben übereinstimmen.





Entsorgen Sie den Eee PC nicht mit dem regulären Hausmüll. Erkundigen Sie sich, welche Vorschriften in Ihrer Region für die Entsorgung von elektronischen Produkten gelten.



Tragen Sie den eingeschalteten Eee PC nicht in einer Tasche herum, decken Sie das Gerät niemals mit Gegenständen ab, die die freie Luftzirkulation behindern können.

## Transportvorkehrungen

Bevor Sie den Eee PC transportieren, schließen Sie den LCD-Bildschirm, damit Tastatur und Bildschirm geschützt sind. Die Oberflächen Ihres Eee PC können schnell matt werden, wenn Sie sie nicht richtig pflegen. Achten Sie darauf, dass nichts über die Oberflächen reibt, wenn Sie Ihren Eee PC transportieren. Um Ihrem Gerät besten Schutz vor Verschmutzungen, Wasser, Stößen und Kratzern zu bieten, können Sie eine spezielle Tragetasche verwenden.

## Akkus aufladen

Wenn Sie das Gerät im Akkubetrieb benutzen möchten, vergessen Sie nicht, den Akku und jegliche weiteren Akkus komplett aufzuladen, bevor Sie auf Reisen gehen. Vergessen Sie nicht, dass der Akku ständig nachgeladen wird, solange er im Computer eingesetzt und der Computer mit einer Stromquelle verbunden ist. Denken Sie auch daran, dass das Aufladen des Akkus erheblich länger dauert, wenn Sie den Eee PC dabei benutzen.

## Hinweise zum Betrieb in Flugzeugen

Wenden Sie sich zuvor grundsätzlich an das Flugpersonal, wenn Sie Ihren Eee PC im Flugzeug benutzen möchten. Bei den meisten Fluggesellschaften bestehen Einschränkungen beim Einsatz elektronischer Geräte an Bord. In den meisten Fällen dürfen elektronische Geräte nur im Zeitraum zwischen Start und Landung benutzt werden.



Auf Flughäfen werden gewöhnlich drei hauptsächliche Arten von Sicherheitsgeräten eingesetzt: Röntgengeräte (zur Untersuchung von Gegenständen auf einem Förderband), Metalldetektoren (durch die Sie bei der Sicherheitskontrolle hindurch gehen) und tragbare Metalldetektoren (mit denen Sie vom Sicherheitspersonal manuell überprüft werden). Sie können Ihren Eee PC und Disketten durchaus durch die Röntgengeräte schicken. Allerdings empfehlen wir Ihnen, den Eee PC und Disketten von den Metalldetektoren fernzuhalten.

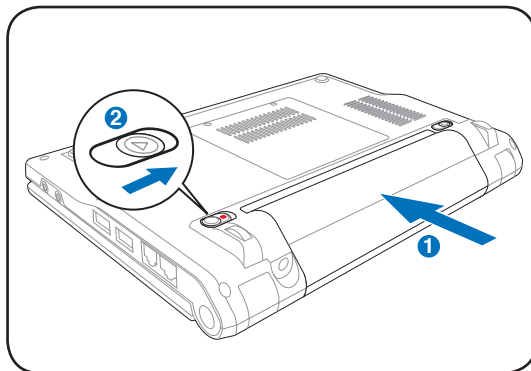




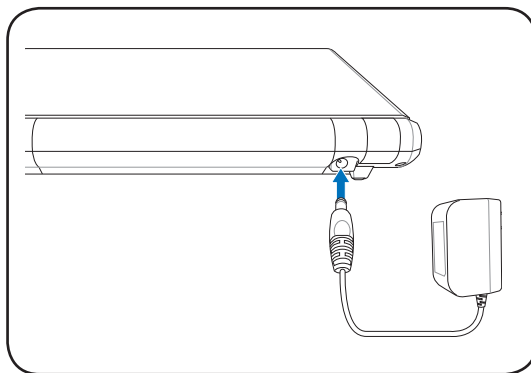
# Vorbereiten Ihres Eee PC

Hier finden Sie eine kurze Einführung in die Benutzung Ihres Eee PC. Detailliertere Informationen finden Sie in den folgenden Kapiteln.

## 1. Akkupack installieren



## 2. Netzteil anschließen

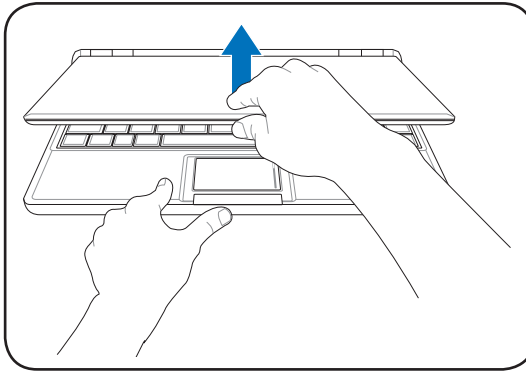


Steckdosen sind von Land zu Land unterschiedlich. Ihr Eee PC wird mit einem Adapter geliefert, der zu den Steckdosen in Ihrem Land passt. Die Abbildung oben dient nur zur Orientierung und kann etwas von der Konfiguration Ihres Gerätes abweichen. Auf Seite 3-2 finden Sie weitere Details.

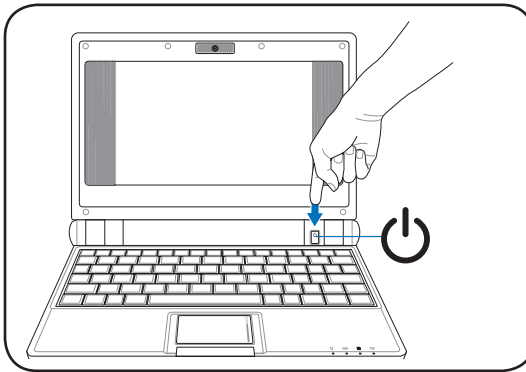




### 3. LCD-Bildschirm öffnen



### 4. Eee PC einschalten



Achten Sie beim Öffnen des LCD-Bildschirms darauf, den Bildschirm nicht bis auf den Tisch hinab zu drücken; die Scharniere können brechen! Heben Sie Ihren Eee PC niemals am LCD-Bildschirm an!









**Oberseite**

**Unterseite**

**Rechte Seite**

**Linke Seite**

**Rückseite**

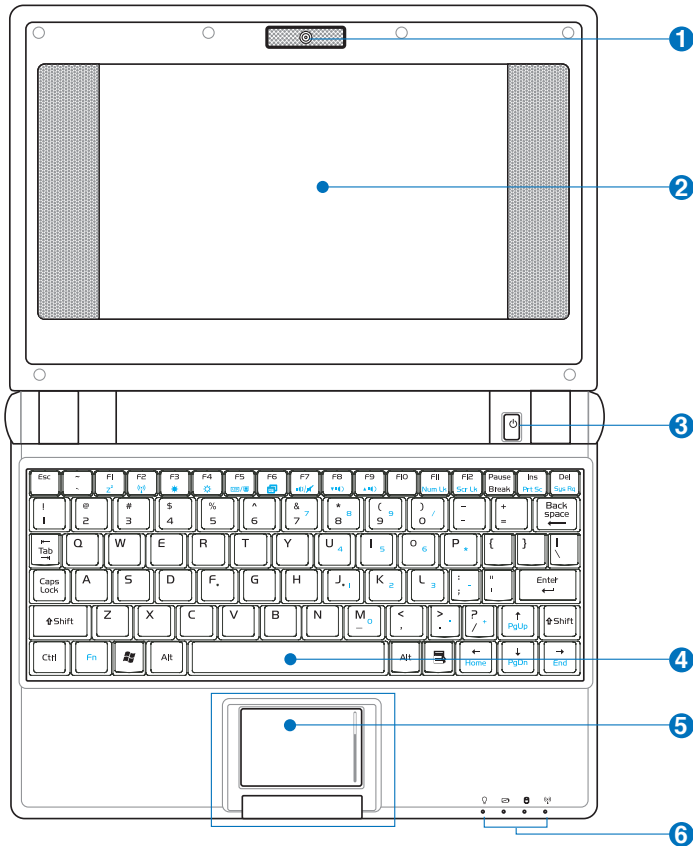
# Die einzelnen Teile 2





## Oberseite

Die nachstehende Abbildung zeigt Ihnen die Komponenten auf dieser Seite Ihres Eee PC.



Die Tastatur sieht je nach Land unterschiedlich aus.





### 1 **Integrierte Kamera (optional)**

Mit der integrierten Kamera können Sie Bilder oder Videos aufnehmen..

### 2 **LCD-Bildschirm**

Der LCD-Bildschirm funktioniert wie ein normaler Computermonitor. Ihr Eee PC nutzt einen Active Matrix TFT-LCD-Bildschirm, der ein besonders brillantes Bild wie ein normaler Computermonitor bietet. Anders als herkömmliche Computermonitore produzierenden LCD-Bildschirme keine schädliche Strahlung und flackern nicht, sind also besser für Ihre Augen. Zum Reinigen des LCD-Monitors benutzen Sie lediglich ein weiches Tuch (und nötigenfalls ein klein wenig Wasser), keine chemischen Reinigungsmittel.

### 3 **Ein-/Ausschalter**

Mit dem Ein-/Ausschalter schalten Sie Ihren Eee PC ein und aus und wecken ihn aus dem Ruhemodus wieder auf. Zum Einschalten drücken Sie die Taste einmal kurz; zum Ausschalten Ihres Eee PC halten Sie die Taste gedrückt. Der Ein-/Ausschalter funktioniert nur, wenn der LCD-Bildschirm geöffnet ist.

### 4 **Tastatur**

Die Tastatur bietet Ihnen einen komfortablen Tastenhub (die Tiefe, in die sich die Tasten eindrücken lassen) und eine Handauflage für beide Hände.

### 5 **Touchpad und Tasten**

Bei Ihrem Eee PC übernehmen das Touchpad und seine Tasten die Funktionen, die Sie normalerweise mit einer Maus ausführen. Sie können auch "Bildläufe" nutzen und damit bequem durch Internetseiten und Dokumente navigieren.





## 6 Statusanzeigen (Vorderseite)



### Betriebsanzeige

Die Betriebsanzeige leuchtet auf, wenn der Eee PC eingeschaltet ist. Sie blinkt langsam, wenn sich der Eee PC im Ruhemodus befindet. Diese Anzeige leuchtet nicht, wenn der Eee PC ausgeschaltet ist.



### Akkustandanzeige

Die Akkustandanzeige (LED) zeigt den Akkustatus wie folgt an:

#### Eingeschaltet

	Netzteilmodus	Akkumodus
Akkuladung zwischen 100%–80%	Orange EIN	Grün EIN
Akkuladung zwischen 80%–10%	Orange langsam blinkend	Grün langsam blinkend
Akkuladung unter 10%	Orange schnell blinkend	Grün schnell blinkend

#### Standby-Modus / Ausgeschaltet

	Netzteilmodus	Akkumodus
Akkuladung zwischen 100%–80%	Orange EIN	AUS
Akkuladung zwischen 80%–10%	Orange langsam blinkend	AUS
Akkuladung unter 10%	Orange schnell blinkend	AUS



### Festplattenanzeige

Die Festplattenanzeige blinkt, wenn Daten von der Festplatte gelesen oder darauf geschrieben werden



### WLAN-Anzeige

Diese Anzeige funktioniert nur bei Modellen mit integriertem WLAN. Die Anzeige leuchtet auf, wenn das integrierte WLAN aktiv ist.



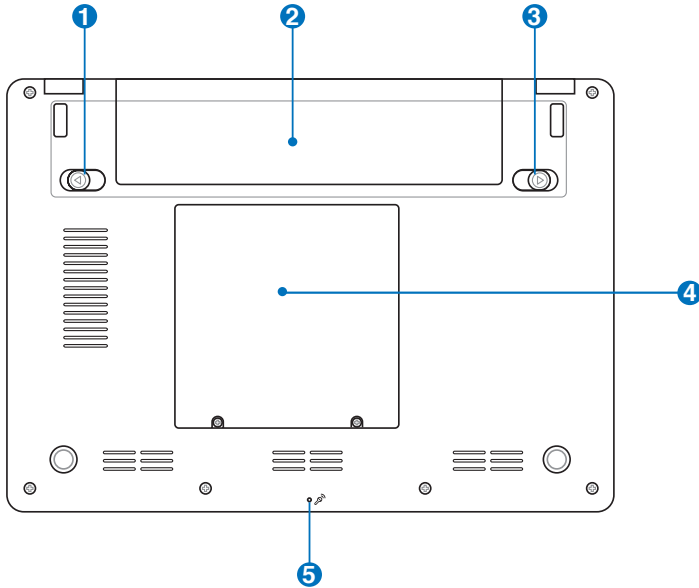


## Unterseite

Die nachstehende Abbildung zeigt Ihnen die Komponenten auf dieser Seite Ihres Eee PC.



Die Unterseite des Gerätes kann je nach Modell etwas anders aussehen.



Die Unterseite des Eee PC kann sehr heiß werden. Geben Sie daher im Umgang mit Ihrem Eee PC etwas acht, wenn er gerade eingeschaltet ist oder vor kurzem noch eingeschaltet war. Beim Aufladen und im Betrieb sind hohe Temperaturen völlig normal. Stellen Sie das Gerät **NICHT** auf weiche Oberflächen wie Betten oder Sofas; dadurch können die Belüftungsöffnungen blockiert werden. **LEGEN SIE DEN EEE PC NICHT AUF IHREM SCHOSS ODER AUF EINEM ANDEREN KÖRPERTEIL AB; DIE HOHEN TEMPERATUREN KÖNNEN ZU VERLETZUNGEN FÜHREN.**





### 1 **Akkuverriegelungsfeder**

Die gefederte Akkufixierung hält den Akku sicher an Ort und Stelle. Wenn der Akku eingesetzt ist, rastet die Fixierung automatisch ein. Wenn Sie den Akku herausnehmen möchten, müssen Sie die Akkufixierung in die Freigabeposition bringen.

### 2 **Akku**

Der Akku wird automatisch geladen, wenn das Gerät mit einer externen Stromquelle (Netzteil) verbunden ist. Wenn das Netzteil nicht angeschlossen ist, versorgt der Akku Ihren Eee PC mit Strom. Dadurch können Sie weiter mit dem Gerät arbeiten, wenn Sie sich von einem Ort zum anderen bewegen. Die Akkulaufzeit ist je nach Einsatz und Spezifikationen Ihres Eee PC unterschiedlich. Der Akku lässt sich nicht zerlegen und muss als Ganzes nachgekauft werden.

### 3 **Akkufixierung - manuell**

Die manuelle Akkufixierung hält den Akku sicher an Ort und Stelle. Zum Einlegen und Herausnehmen des Akkus bringen Sie die manuelle Fixierung in die Freigabeposition. Bringen Sie die manuelle Akkufixierung in die Sperrposition, nachdem Sie den Akku eingelegt haben.

### 4 **Festplatten- und Speicherfach**

Festplatte und Speicherbausteine befinden sich in einem speziellen Fach. .

### 5 **Mikrofon (integriert)**

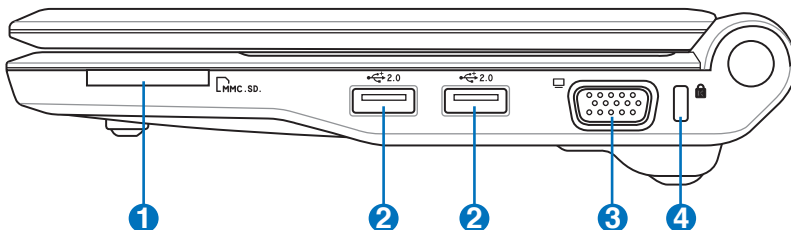
Das integrierte Monomikrofon können Sie für Skype, Sprachanwendungen und einfache Tonaufnahmen benutzen.





## Rechte Seite

Die nachstehende Abbildung zeigt Ihnen die Komponenten auf dieser Seite Ihres Eee PC.



### 1 **Speicherkartensteckplatz**

Der integrierte Speicherkartenleser kann MMC/SD-Karten von Geräten wie Digitalkameras, MP3-Playern, Mobiltelefonen und PDAs lesen.

### 2 **USB-Port (2.0/1.1)**

Der USB-Port (Universal Serial Bus) ist mit USB 2.0- oder USB 1.1-Geräten kompatibel; dies sind beispielsweise Tastaturen, Zeigegeräte (z. B. Mäuse), Kameras und Speichergeräte, die in Reihe angeschlossen werden und Übertragungsraten von bis zu 12 Mbits/s (USB 1.1) und 480 Mbits/s (USB 2.0) bieten. Über USB können viele Geräte gleichzeitig an einen einzelnen Computer angeschlossen werden; dabei arbeiten manche Peripheriegeräte mit zusätzlichen Steckplätzen für USB-Geräte oder dienen als USB-Hubs. Zusätzlich unterstützt die USB-Schnittstelle Hot-Swapping.

### 3 **Monitorausgang**

An den 15-poligen D-SUB-Monitorausgang können Sie VGA-kompatible Anzeigegeräte wie Monitore oder Projektoren anschließen und das Bild Ihres Eee PC auf einem größeren Bildschirm genießen.

### 4 **Kensington®-Aussparung**

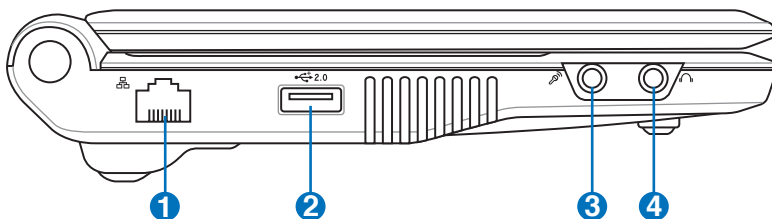
Über die Kensington®-Aussparung können Sie Ihren Eee PC mit Kensington®-kompatiblen Sicherheitsprodukten gegen Diebstahl schützen. Diese Sicherheitsprodukte arbeiten meist mit einem Metallkabel und einem Schloss, mit dem Sie den Eee PC an einem stabilen Objekt anketten können.





## Linke Seite

Die nachstehende Abbildung zeigt Ihnen die Komponenten auf dieser Seite Ihres Eee PC.



### 1 LAN-Anschluss

Der achtpoligen RJ-45-LAN-Anschluss (10/100 Mbps) unterstützt ein Ethernet-Standardkabel zur Verbindung mit einem lokalen Netzwerk. Durch den integrierten Anschluss können Sie Netzwerkverbindungen bequem und ohne zusätzliche Adapter herstellen.

### 2 USB Port (2.0/1.1)

Der USB-Port (Universal Serial Bus) ist mit USB 2.0- oder USB 1.1-Geräten kompatibel; dies sind beispielsweise Tastaturen, Zeigegeräte (z. B. Mäuse), Kameras und Speichergeräte, die in Reihe angeschlossen werden und Übertragungsraten von bis zu 12 Mbps/s (USB 1.1) und 480 Mbps/s (USB 2.0) bieten. Über USB können viele Geräte gleichzeitig an einen einzelnen Computer angeschlossen werden; dabei arbeiten manche Peripheriegeräte mit zusätzlichen Steckplätzen für USB-Geräte oder dienen als USB-Hubs. Zusätzlich unterstützt die USB-Schnittstelle Hot-Swapping - also das Anschließen und Trennen von Geräten, ohne dass der Computer dafür ausgeschaltet werden muss.

### 3 Mikrofonanschluss

An den Mikrofonanschluss können Sie ein Mikrofon anschließen, das Sie für Skype, Sprachanwendungen und einfache Tonaufnahmen einsetzen können.

### 4 Kopfhöreranschluss

Über den Kopfhöreranschluss (3,5 mm) verbinden Sie den Eee PC mit einer Stereoanlage oder schließen hier einen Stereokopfhörer an. Sobald Sie hier etwas anschließen, werden die integrierten Lautsprecher stummgeschaltet.

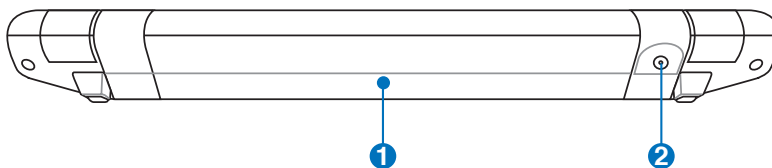






## Rückseite

Die nachstehende Abbildung zeigt Ihnen die Komponenten auf dieser Seite Ihres Eee PC.



### 1 Akku

Der Akku wird automatisch geladen, wenn das Gerät mit einer externen Stromquelle (Netzteil) verbunden ist. Wenn das Netzteil nicht angeschlossen ist, versorgt der Akku Ihren Eee PC mit Strom. Dadurch können Sie weiter mit dem Gerät arbeiten, wenn Sie sich von einem Ort zum anderen bewegen. Die Akkulaufzeit ist je nach Einsatz und Spezifikationen Ihres Eee PC unterschiedlich. Der Akku lässt sich nicht zerlegen und muss als Ganzes nachgekauft werden.

### 2 Netzteileingang (Gleichspannung)

Hier schließen Sie das mitgelieferte Netzteil an, das Wechselspannung zum Betrieb Ihres Eee PC in Gleichspannung umwandelt. Wenn das Netzteil mit diesem Anschluss verbunden wird, versorgt es Ihren Eee PC mit Strom und lädt den integrierten Akku auf. Damit es nicht zu Schäden am Eee PC und am Akku kommt, benutzen Sie ausschließlich das mitgelieferte Netzteil.



**ACHTUNG: KANN SICH IM BETRIEB ERHITZEN. NETZTEIL NIEMALS ABDECKEN, NICHT BERÜHREN.**







**Stromversorgung**

**Touchpad-Benutzung**

**Tastaturbenutzung**

**Erstes Starten**

**Desktop**

**ASUS EeePC-Taskleistenprogramm**

**Herunterfahren**

# Erste Schritte

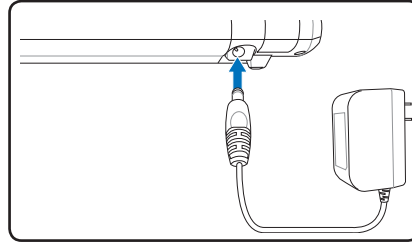




# Stromversorgung

## Netzstrombetrieb

Das Stromversorgungssystem Ihres Eee PC besteht aus zwei Teilen: dem Netzteil und der Akku-Stromversorgung. Das Netzteil wandelt Wechselspannung aus der Steckdose in Gleichspannung um, die Ihr Eee PC zum Betrieb benötigt. Der Eee PC wird mit einem Universalnetzteil ausgeliefert, das Sie sowohl an Steckdosen mit einer Spannung von 100 bis 120 V als auch an Steckdosen mit einer Spannung von 220 bis 240 V anschließen können, ohne dass Sie dafür etwas umschalten oder Spannungswandler einsetzen müssen. In verschiedenen Ländern brauchen Sie einen Adapter, um das mitgelieferte Netzkabel mit den dortigen Steckdosen verbinden zu können, die etwas anders ausgeführt sind. In den meisten Hotels finden Sie Universalsteckdosen, die unterschiedliche Spannungen liefern und in die sich verschiedene Netzstecker einstecken lassen. Eine gute Idee ist es, sich vor Reiseantritt bei einem erfahrenen Reisenden nach den Netzspannungen und der Steckdosenausführungen des jeweiligen Landes zu erkundigen.

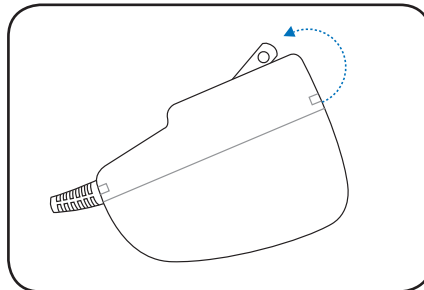


**DAS NETZTEIL KANN SICH IM BETRIEB LEICHT BIS STARK ERWÄRMEN. NETZTEIL NIEMALS ABDECKEN, NICHT BERÜHREN.**

## Kontaktstift-Adapter installieren

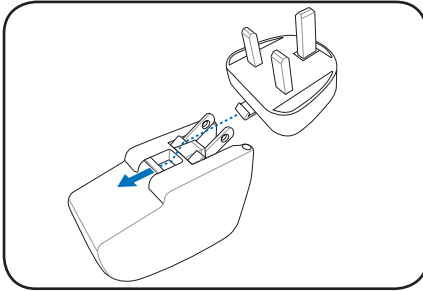
Installieren Sie den Kontaktstift-Adapter (bei Bedarf) wie nachstehend gezeigt.

1. Klappen Sie die Kontaktstifte etwas nach unten.





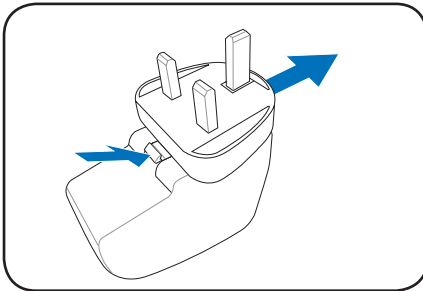
2. Setzen Sie den Stecker an und lassen Sie ihn einrasten.



### Kontaktstift-Adapter abnehmen

Nehmen Sie den Kontaktstift-Adapter (bei Bedarf) wie nachstehend gezeigt ab.

- Drücken Sie die Haltezunge hinein und schieben Sie den Stecker ab.



Ihr Eee PC wird mit einem Netzteil ausgeliefert, dessen Stecker zu den Steckdosen in Ihrem Land passt; dieser Stecker kann mit zwei oder drei Kontaktstiften ausgestattet sein.



Es können Schäden auftreten, wenn Sie versuchen, Ihren Eee PC mit einem anderen Netzteil zu betreiben oder das Netzteil Ihres Eee PC für andere elektrische Geräte einzusetzen versuchen. Falls Sie Rauch, Brandgeruch oder extreme Hitze am Netzteil feststellen sollten, lassen Sie das Gerät sofort reparieren. Lassen Sie eine Reparatur durchführen, wenn Sie vermuten, dass das Netzteil defekt sein könnte. Ein defektes Netzteil kann sowohl Ihre Akkus als auch den Eee PC schwer beschädigen.





## Akkubetrieb

Der Eee PC kann über einen auswechselbaren Akku mit Strom versorgt werden. Dieses Akkupack besteht aus einer Reihe von einzelnen Akkuzellen, welche in einem Gehäuse untergebracht sind. Ein voll geladener Akku kann Ihren Eee PC mehrere Stunden lang mit Strom versorgen. Die Zeit ist z.B. abhängig vom eingebauten Prozessor, der Bildschirmgröße und der Systembelastung. Sie können zusätzliche Akkus separat über einen Eee PC-Händler beziehen.

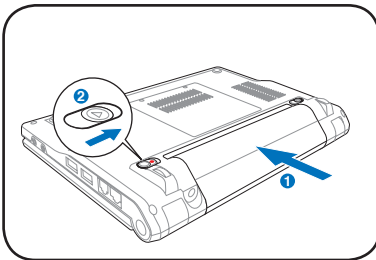


Vergessen Sie nicht, den Akku komplett aufzuladen (8 Stunden oder mehr), bevor Sie ihn zum ersten Mal benutzen - und auch dann, wenn er vollständig entladen ist. Nach mehreren Lade- und Entladevorgängen erreicht der Akku seine maximale Kapazität.

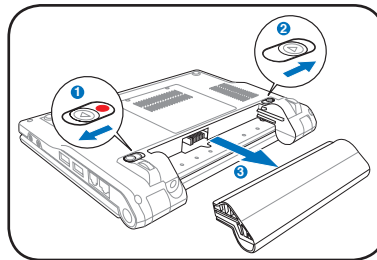
## Akku installieren und entnehmen

Bei der Auslieferung ist der Akku möglicherweise noch nicht im Eee PC installiert. Falls nicht, installieren Sie den Akku auf folgende Weise.

### So installieren Sie den Akku:



### So entnehmen Sie den Akku:



- Benutzen Sie ausschließlich Akkus und Netzteile, die mit Ihrem Eee PC geliefert oder vom Hersteller oder von Ihrem Händler zur Nutzung mit Ihrem Modell freigegeben wurden; andernfalls kann Ihr Eee PC Schaden nehmen.
- Versuchen Sie niemals, den Akku während der Eee PC eingeschaltet ist, zu entfernen, denn dadurch kann es zu Datenverlusten kommen.





## Akkupflege

Der Akku des Eee PCs besitzt, wie alle anderen Akkus auch, eine begrenzte Anzahl von Ladevorgängen. Die Akkulebenszeit ist abhängig von der Umgebungstemperatur, der Luftfeuchtigkeit und der Benutzungsweise Ihres Eee PCs. Die idealen Umgebungstemperatur für den Akku ist ein Bereich von 5 °C bis 35 °C. Sie müssen dabei auch bedenken, dass die Innentemperatur des Eee PCs höher als die Umgebungstemperatur liegt. Jegliche Temperatur über oder unter diesen Werten wird die Akkulebenszeit verkürzen. In jedem Fall wird die Akkualtezeit mit der Nutzungsdauer immer geringer werden und Sie müssen für Ihren Eee PC einen neuen Akku von einem autorisierten Händler kaufen. weil Akkus auch eine Verfallszeit haben, empfiehlt es sich nicht, einen Akku auf Reserve zu kaufen und zu Lagern.




Zu Ihrer Sicherheit, werfen Sie den Akku niemals ins Feuer, schließen Sie die Kontakte nicht kurz und bauen Sie den Akku niemals auseinander. Wenn durch z.B. einen Aufschlag eine abnormale Betriebsweise oder eine Beschädigung auftritt, schalten Sie Ihren Eee PC aus und kontaktieren Sie den ASUS Kundendienst.



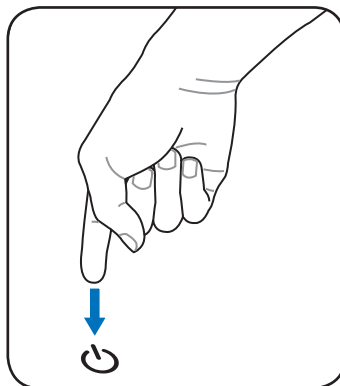
## Herunterfahren und Zurücksetzen im Notfall

Falls sich das Betriebssystem nicht richtig herunterfahren oder neu starten lassen sollte, können Sie Ihren Eee PC auf drei zusätzliche Weisen herunterfahren und zurücksetzen:

**Herunterfahren:** Halten Sie die Ein-/Austaste gedrückt,  bis sich das System abschaltet.



Nutzen Sie das Herunterfahren oder Zurücksetzen im Notfall NIEMALS, während Daten gelesen oder geschrieben werden; dies kann zu erheblichen Datenverlusten führen.





## Energiemodus

Ihr Eee PC ist mit einem intelligenten Energiesystem ausgestattet. Der energiesparende Modus senkt die Prozessor-Taktfrequenz und reduziert somit den Stromverbrauch, um die Akkulaufzeit zu verlängern. Der Netzstrommodus ermöglicht dem Prozessor mit voller Geschwindigkeit zu arbeiten und die beste Leistung zur Verfügung zu stellen. Wenn das Netzteil eingesteckt oder herausgezogen wird, erscheint auf dem Bildschirm eine Erinnerung, die den derzeitigen Energiemodus anzeigt.



Battery Mode

Akkumodus



AC Mode

Netzstrommodus

## Super Hybrid Engine

Die Super Hybrid Engine bietet verschiedenen Energiemodi. Klicken Sie im Benachrichtigungsbereich auf das Super Hybrid Engine-Symbol, um zwischen den verschiedenen Energiesparmodi umzuschalten. Die Energiesparmodi steuern viele Einstellungen Ihres Eee PC, um die Leistung gegenüber der Akkulaufzeit zu maximieren. Der ausgewählte Modus wird auf dem Bildschirm angezeigt.



Power Saving



High Performance



Super Performance



Auto Power-Saving



Auto High-Performance



Die Modi **Auto High Performance** und **Auto Power-Saving** sind nur verfügbar, wenn Sie das Netzteil anschließen oder entfernen.

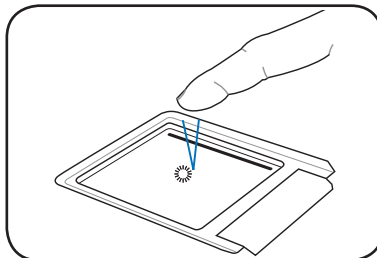
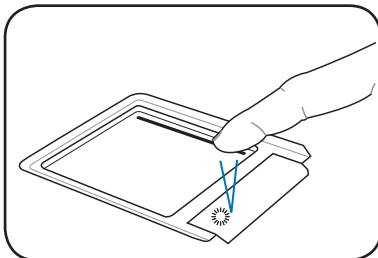




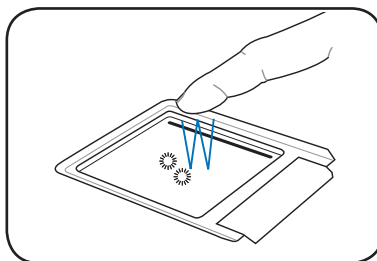
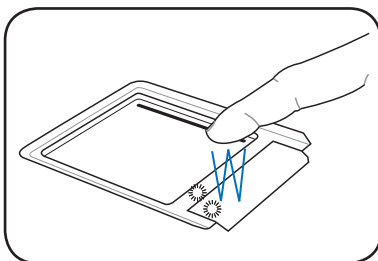


## Touchpad-Benutzung

**Klicken/Tippen** - Wenn der Mauszeiger über einem Element (zum Beispiel über einem Symbol) platziert ist, klicken Sie mit der linken Taste oder tippen einmal kurz mit der Fingerspitze auf das Touchpad. Das ausgewählte Element ändert seine Farbe. Bitte beachten Sie die folgenden beiden Abbildungen.

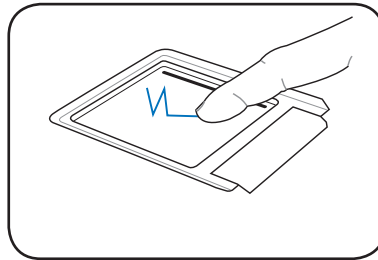
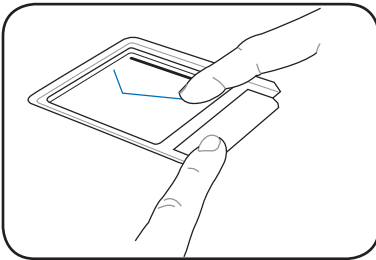


**Doppelklicken/Doppeltippen** - Auf diese Weise starten Sie ein Programm durch Aktivieren seines Symbols. Setzen Sie den Mauszeiger auf das Symbol eines Programms, das Sie ausführen möchten. Drücken Sie zweimal kurz hintereinander auf die linke Taste oder tippen Sie zweimal kurz hintereinander auf das Touchpad: Das System startet das entsprechende Programm. Falls Sie sich zwischen den beiden Betätigungen zu viel Zeit lassen, wird der Vorgang nicht ausgeführt. Bitte beachten Sie die folgenden beiden Abbildungen.

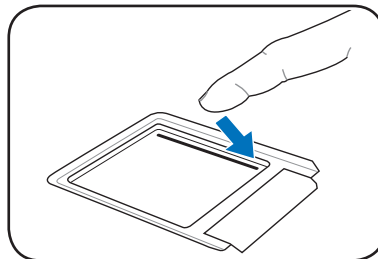
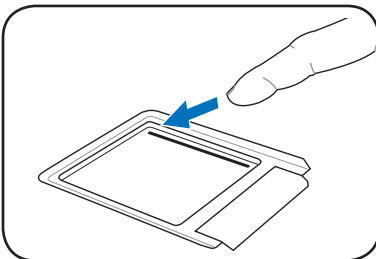




**Ziehen** - Ziehen bedeutet, ein Element auszuwählen und an einer anderen Stelle des Bildschirms wieder abzulegen. Dazu setzen Sie den Mauszeiger auf das gewünschte Element, halten die linke Taste gedrückt, bewegen den Mauszeiger an die gewünschte Position und lassen die Taste anschließend los. Alternativ können Sie das Element auch doppelt antippen und es (ohne den Finger zwischendurch anzuheben) mit der Fingerspitze an die gewünschte Stelle ziehen. Bitte beachten Sie die folgenden Abbildungen.



**Bildlauf** - Wenn Sie einen Bildlauf in einem Fenster ausführen (nach oben oder unten blättern) möchten, bewegen Sie die Fingerspitze an der rechten Kante des Touchpad nach oben oder nach unten. Wenn mehrere Fenster auf dem Bildschirm angezeigt werden, bewegen Sie den Mauszeiger zuerst in das gewünschte Fenster, bevor Sie den Bildlauf ausführen.





# Tastaturbenutzung

## Spezielle Funktionstasten

Nachstehend finden Sie eine Beschreibung der farbigen Schnell Tasten auf der Tastatur Ihres Eee PC. Die farbige gekennzeichneten Befehle rufen Sie auf, indem Sie zuerst die Funktionstaste drücken und festhalten und zusätzlich die Taste mit dem farbige gekennzeichneten Befehl drücken. Die Symbole bestimmter aktiver Funktionen werden in der Taskleiste angezeigt.



Die Positionen der Funktionstasten können je nach Modell etwas unterschiedlich ausfallen; die Funktionen sind jedoch identisch. Orientieren Sie sich bitte an den Symbolen, wenn Sie die Funktionstasten nicht an der in der Anleitung beschriebenen Stelle finden sollten.



**zzZ-Symbol (F1):** Versetzt den Eee PC in den Ruhezustand. (Speicherinhalt auf Festplatte schreiben).



**Funkturn (F2):** Schaltet das integrierte WLAN ein oder aus; der Zustand wird auf dem Bildschirm angezeigt (OSD-Anzeige). Im aktivierten Zustand leuchtet die entsprechende WLAN-Anzeige.



**Sonnenuntergang-Symbol (F3):** Senkt die Bildschirm-Helligkeit.



**Sonnenaufgang-Symbol (F4):** Erhöht die Helligkeit des LCD-Bildschirms.



**LCD/Monitor-Symbol (F5):** Schaltet zwischen dem internen LCD-Bildschirm des Eee PC und einem externen Monitor um; in dieser Reihenfolge: Eee PC-LCD -> externer Monitor -> Beides.



Die Modi LCD + CRT Clone unterstützen nur eine maximale Auflösung von 1024 x 600.





Wenn Sie mit einem externen Monitor eine höhere Auflösung benutzen wollen, stellen Sie Ihren Eee PC auf **High Performance** oder **Super Performance**.



Schließen Sie externe Monitore an, bevor Sie den Eee PC starten.



**Task-Manager-Symbol (F6):** Startet den Task-Manager; mit dem Sie Anwendungsprozesse anzeigen oder beenden können.



**Durchgestrichener Lautsprecher-Symbol (F7):** Schaltet den Lautsprecher stumm.



**Lautsprecher abwärts-Symbol (F8):** Vermindert die Lautstärke.



**Lautsprecher aufwärts-Symbol (F9):** Erhöht die Lautstärke.



**Num (F11):** Schaltet den Ziffernblock ein und aus. Dadurch können Sie einen größeren Teil der Tastatur zur Eingabe von Zahlen benutzen.

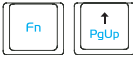


**Rollen (F12):** Schaltet die "Rollen"-Funktion ein und aus. Dadurch können Sie einen größeren Teil der Tastatur zur Navigation verwenden.



**Drucken (Einfüg):** Löst die "Bildschirmerfassung-Funktion" aus, mit der Sie den optischen Inhalt des gesamten Desktops erfassen, speichern oder ausdrucken können.





**Bild (↑):** Mit dieser Taste blättern Sie eine Seite nach oben; in Dokumenten oder im Webbrowser.



**Bild (↓):** Mit dieser Taste blättern Sie eine Seite nach unten; in Dokumenten oder im Webbrowser.



**Pos 1 (←):** Mit dieser Taste bewegen Sie den Cursor zum Anfang einer Zeile.



**Ende (→):** Mit dieser Taste bewegen Sie den Cursor zum Ende einer Zeile.



**Windows-Symbol:** Ruft das Startmenü auf.



**Menü mit Zeiger-Symbol:** Aktiviert das

Eigenschaften- Menü; dies entspricht dem Rechtsklicken eines Objektes mit dem Touchpad oder der Maus.



## Erstes Starten

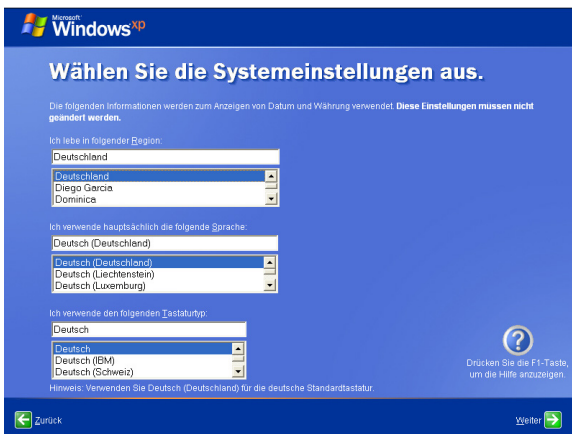
Wenn Sie Ihren Eee PC zum ersten Mal starten, öffnet sich der Erstbetrieb-Assistent automatisch. Dieser Assistent leitet Sie durch die grundlegenden Einrichtungsschritte, mit denen Sie das System an Ihren Geschmack anpassen können.

Folgen Sie den Anweisungen, um die erste Einrichtung abzuschließen:

1. Wenn die **Willkommen**-Meldung erscheint, klicken Sie auf **weiter**.

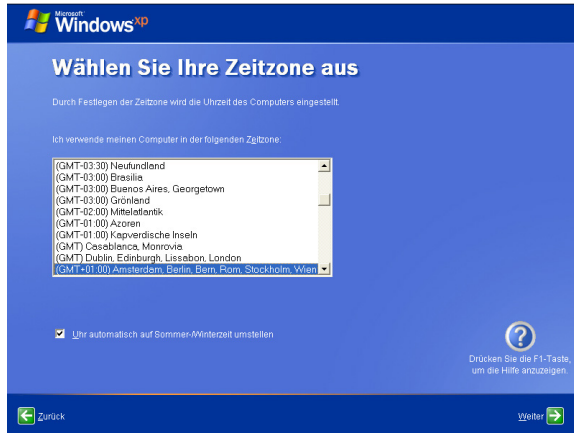


2. Wählen Sie die Systemeinstellungen für Ihre Region (Sprache, Tastatureinstellung usw.). Klicken Sie auf **Weiter**, um fortzufahren.





- 3 Wählen Sie die Zeitzone, in der Sie sich aufhalten und klicken Sie auf **Weiter**.



4. Lesen Sie die Endbenutzervereinbarung und klicken Sie auf **Ich stimme zu**. Klicken Sie auf **Weiter**, um fortzufahren.





5. Klicken Sie auf **Help protect my PC by turning on Automatic Updates now (Meinen Eee PC durch automatische Updates schützen)**, um die neusten wichtigen Updates zu erhalten und klicken Sie dann auf **Weiter**.



6. Geben Sie im Feld **Computer name** Ihren Computernamen ein und klicken Sie auf **Weiter**.



7. Folgen Sie den Bildschirmanweisungen, um sich bei Microsoft zu registrieren und beenden Sie die erste Einrichtung.

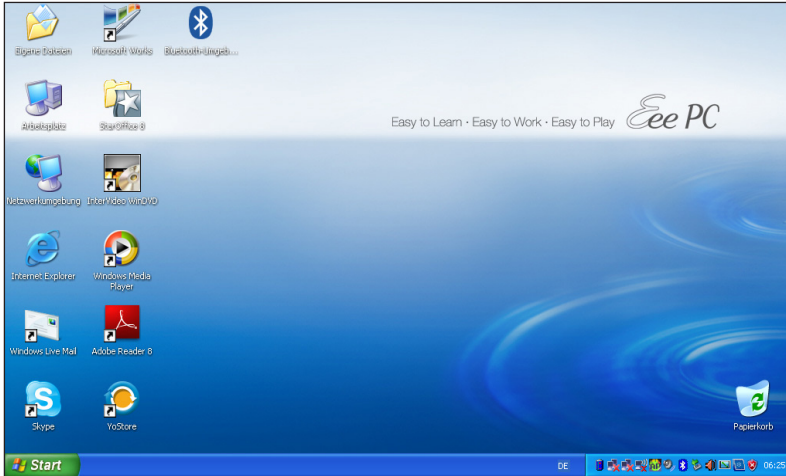






## Desktop

Auf Ihrem Bildschirm (Desktop) befinden sich einige Verknüpfungen. Doppelklicken Sie auf eine Verknüpfung, um das entsprechende Programm zu starten und den zugeordneten Ordner zu öffnen. Einige Programme starten über die minimierten Symbole in der Taskleiste des Betriebssystems.





## ASUS EeePC-Taskleistenprogramm

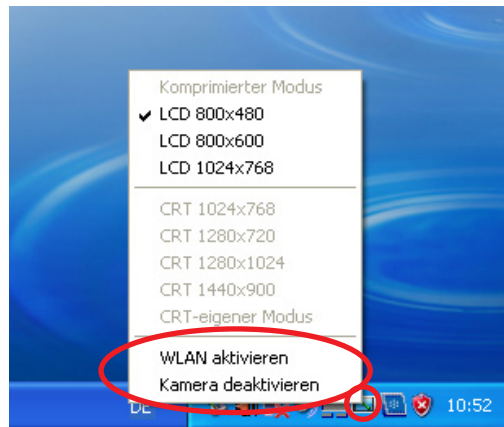
Das schon geladene ASUS EeePC-Taskleistenprogramm ermöglicht Ihnen das Abschalten einiger Geräte, um Strom zu sparen und hilft Ihnen bei der Einstellung der Bildschirmauflösung.

So aktivieren/deaktivieren Sie Geräte:

1. Rechtsklicken Sie auf das ASUS EeePC-Taskleistenprogramm in der Taskleiste, um die verfügbaren Funktionen anzuzeigen:

**WLAN Ein:** Schaltet die WLAN-Verbindung ein/aus.

**Kamera Ein:** Aktiviert/deaktiviert die eingebaute Kamera.



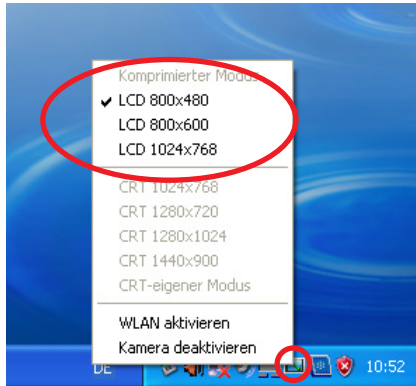
2. Wählen Sie eine Option aus, um sie entsprechend Ihren Bedürfnissen ein- oder auszuschalten. Nicht verfügbare Optionen sind Hellgrau ausgeblendet.





So stellen Sie die Bildschirmauflösung ein:

1. Rechtsklicken Sie auf das ASUS EeePC-Taskleistenprogramm in der Taskleiste, um die Bildschirmauflösung einzustellen. Wählen Sie die Auflösung entsprechend Ihren Bedürfnissen aus.

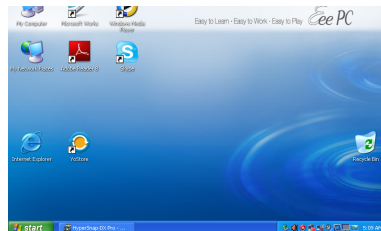


Die CRT-bezogenen Optionen sind nicht verfügbar, wenn kein externer Monitor angeschlossen ist.

2. Wenn Sie **LCD 800 x 600** auswählen, benutzen Sie den Zeiger, um den Bildlauf zu aktivieren.



Nach Oben bewegen, um die obere Hälfte des Bildschirms zu sehen..



Nach Unten bewegen, um die untere Hälfte des Bildschirms zu sehen..



Sie müssen den Bildschirm nicht nach oben oder unten scrollen, wenn Sie den **LCD Compress-Modus** wählen.



Wenn der Anzeigemodus für Ihren Eee PC auf **Nur CRT** steht und der Energiemodus steht auf **Energie sparen**, benutzen Sie KEINE Auflösung höher als 1024 x 600 Pixel, da sonst der externe Monitor eine abnormale funktionsweise zeigt.





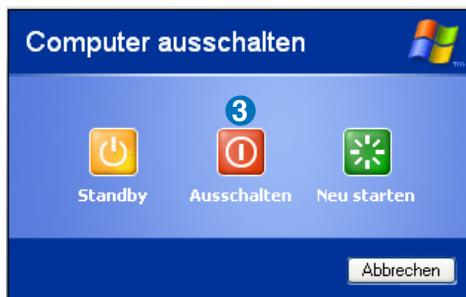
# Herunterfahren

Auf folgende Weise fahren Sie Ihren Eee PC herunter.

1. Klicken Sie auf **Start**, um das Startmenü zu öffnen.
2. Wählen Sie in der Liste **Computer ausschalten**.



3. Wählen Sie **Ausschalten**, um Ihren Eee PC auszuschalten.





**Netzwerkverbindung**

**ASUS-Update**

**Outlook Express**

**Skype™**

**Windows® Works**

**Super Hybrid Engine**

**YOStore (Eee Storage)**


**Eee PC verwenden**







# Netzwerkverbindung

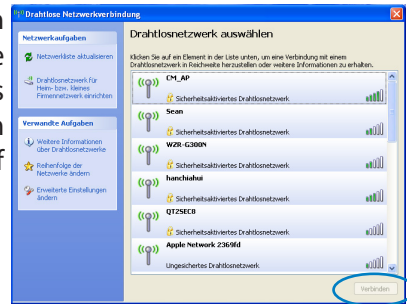
## WLAN-Verbindung konfigurieren

1. Doppelklicken Sie auf das durchgestrichene Wireless-Netzwerk-Symbol  in der Taskleiste.



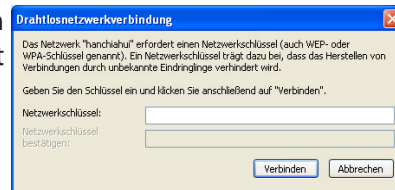
Wenn das Wireless-Verbindungssymbol in der Taskleiste nicht angezeigt wird, aktivieren Sie die WLAN-Funktion durch drücken der Tasten  +  (<Fn> + <F2>), bevor Sie eine WLAN-Verbindung konfigurieren.

2. Wählen Sie den drahtlosen Zugriffspunkt, mit dem Sie sich verbinden möchten, aus der Liste und klicken Sie zum Aufbau der Verbindung auf **Verbinden**.



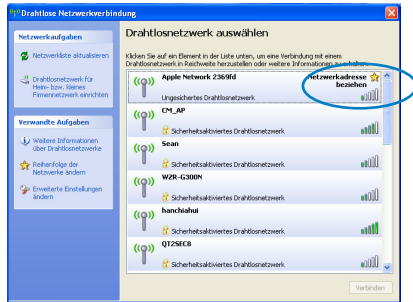
Wenn Sie den gewünschten Zugriffspunkt nicht finden können, klicken Sie auf **Netzwerkliste aktualisieren**, auf der linken Seite und versuchen Sie es erneut.

3. Bei der Verbindung müssen Sie eventuell ein Kennwort eingeben.





4. Nachdem die Verbindung hergestellt wurde, wird diese in der Liste angezeigt.



5. In der Taskleiste wird das WLAN-Symbol angezeigt.



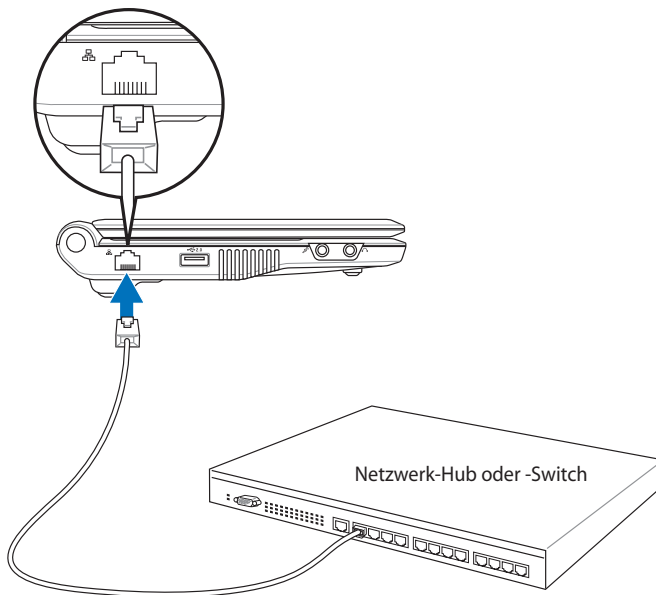
Das Symbol für die WLAN-Verbindung wird ausgeblendet, wenn Sie die Tasten **[Fn]** + **[F2]** (<Fn> + <F2>) drücken, um die WLAN-Funktion zu deaktivieren.





## Netzwerkverbindung konfigurieren

Wenn Sie auf ein lokales Netzwerk zugreifen möchten, schließen Sie das Netzkabel (mit RJ45-Steckern an beiden Enden) an den Netzwerkanschluss des Eee PC an; das andere Ende des Netzkabels verbinden Sie mit einem Hub oder Switch. Die nachstehende Abbildung zeigt ein Beispiel, in dem der Eee PC mit einem Netzwerk-Hub oder -Switch verbunden wurde. Verbinden Sie sich mit einem Netzwerk - und genießen Sie sämtliche Netzwerkdienste und Netzwerkfunktionen Ihres Eee PC.



Netzkabel mit RJ-45-Steckern

## Lokales Netzwerk (LAN)

### Dynamische IP-Adresse verwenden:

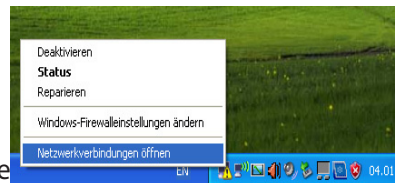
1. Rechtsklicken Sie auf das Netzwerksymbol mit dem gelben Warndreieck



in der Windows®

-Taskleiste und wählen Sie

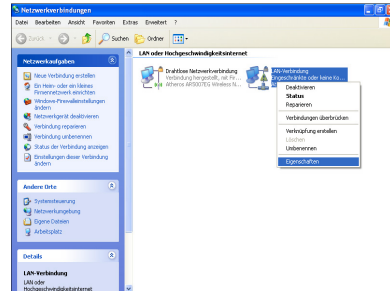
**Netzwerkverbindungen öffnen.**



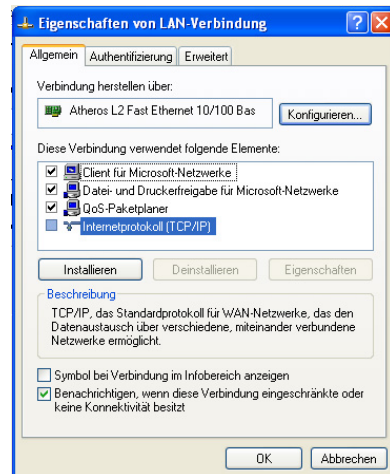




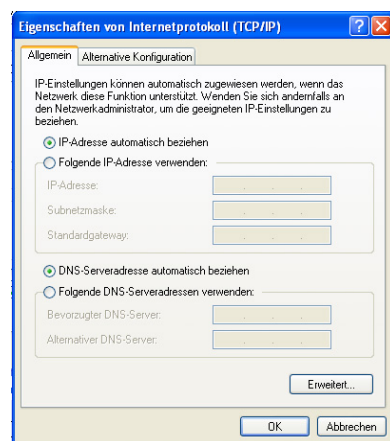
2. Rechtsklicken Sie auf **Lokale Verbindung** und wählen Sie **Eigenschaften**.



3. Markieren Sie **Internet Protokoll(TCP/IP)** und klicken Sie auf **Eigenschaften**.

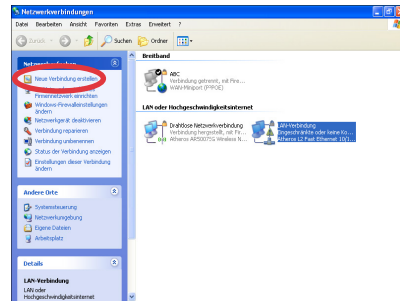


4. Wählen Sie die erste Option **IP-Adresse automatisch beziehen** und klicken Sie auf **OK**.





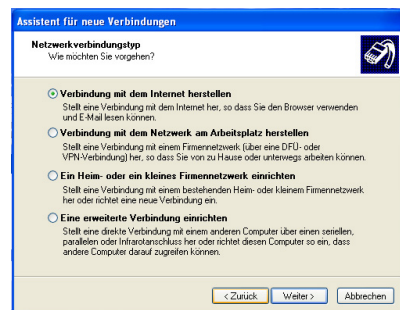
5. Klicken Sie auf **Neue Verbindung erstellen**, um den Verbindungsassistenten zu starten.



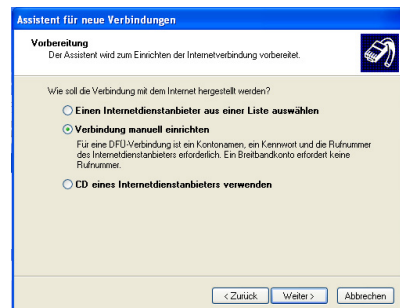
6. Klicken Sie auf **Weiter**.



7. Wählen Sie **Mit dem Internet verbinden** und klicken Sie auf **Weiter**.



8. Wählen Sie **Verbindung manuell einrichten**.





9. Wählen Sie Ihre Verbindungsart und klicken Sie auf **Weiter**.

**Assistent für neue Verbindungen**

**Internetverbindung**  
Wie soll die Internetverbindung hergestellt werden?

☐ Verbindung mit einem DFÜ-Modem herstellen  
Stellt eine Verbindung mit einem Modem und über eine herkömmliche Telefonleitung oder eine ISDN-Telefonleitung her.

☒ Verbindung über eine Breitbandverbindung herstellen, die Benutzername und Kennwort erfordert  
Stellt eine Hochgeschwindigkeitsverbindung über ein DSL- oder Kabelmodem her. Internetdienstanbieter nennen diesen Verbindungstyp häufig PPPoE.

☐ Verbindung über eine beständige aktive Breitbandverbindung herstellen  
Stellt eine Hochgeschwindigkeitsverbindung über ein Kabelmodem oder eine DSL- oder LAN-Verbindung her. Diese Verbindung ist immer aktiv und erfordert keine Benutzeranmeldung.

< Zurück Weiter > Abbrechen

10. Geben Sie Ihren ISP-Namen ein und klicken Sie auf **Weiter**.

**Assistent für neue Verbindungen**

**Verbindungsname**  
Wie lautet der Name des Internetdienstanbieters?

Geben den Namen des Internetdienstanbieters in folgendes Feld ein.

Name des Internetdienstanbieters

ABC

Der hier eingegebene Name wird als Name für die zu erstellende Verbindung verwendet.

< Zurück Weiter > Abbrechen

11. Geben Sie Ihren Benutzernamen und das Passwort ein. Klicken Sie auf **Weiter**.

**Assistent für neue Verbindungen**

**Internetkontoinformationen**  
Sie benötigen einen Kontonamen und ein Kennwort für die Anmeldung an Ihrem Internetkonto.

Geben Sie einen Kontonamen und ein Kennwort für den Internetdienstanbieter ein. Schreiben Sie diese Informationen auf und verwahren Sie sie an einem sicheren Ort. (Verwenden Sie sich an den Internetdienstanbieter, wenn Sie den Kontonamen oder das Kennwort eines vorhandenen Kontos vergessen haben.)

Benutzername: ASUS

Kennwort: \*\*\*\*

Kennwort bestätigen: \*\*\*\*

☒ Diesen Kontonamen und Kennwort für die Internetverbindung aller Benutzer dieses Computers verwenden

☒ Verbindung als Standardinternetverbindung verwenden

< Zurück Weiter > Abbrechen

12. Klicken Sie auf **Fertig**, um die Konfiguration zu beenden.

**Assistent für neue Verbindungen**

**Fertigstellen des Assistenten**

Die erforderliche Schritte zum Erstellen der folgenden Verbindung wurden ordnungsgemäß durchgeführt:

**ABC**

- Verbindung als Standardverbindung verwenden
- Für alle Benutzer dieses Computers freigeben
- Derselben Benutzernamen und dasselbe Kennwort für

Die Verbindung wird im Ordner "Netzwerkverbindungen" gespeichert.

☐ Verknüpfung auf dem Desktop hinzufügen

Klicken Sie auf "Fertig stellen", um diese Verbindung zu erstellen und den Vorgang abzuschließen.

< Zurück Fertig stellen Abbrechen





13. Geben Sie Ihren Benutzernamen und das Passwort ein und klicken Sie auf **Verbinden**, um die Verbindung zum Internet herzustellen.



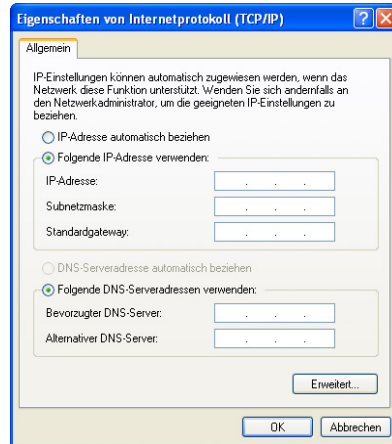
Kontaktieren Sie Ihren Internet Service Provider (ISP), wenn Sie Probleme mit der Netzwerkverbindung haben.





### Statische IP-Adresse verwenden:

1. Wiederholen Sie Schritte 1–3 vom Abschnitt *Dynamische IP-Adresse verwenden*, um die Statische IP-Adressen-Netzwerkconfiguration zu starten.
2. Wählen Sie die zweite Option **Folgende IP-Adresse verwenden**.



3. Geben Sie die IP-Adresse, Subnetzmaske und den Gateway Ihres ISPs ein.
4. Geben Sie, wenn benötigt, den bevorzugten DNS-Server und die alternative Adresse ein.
5. Nach der Eingabe aller Daten klicken Sie auf **OK**, um die Netzwerkverbindung zu erstellen.



Kontaktieren Sie Ihren Internet Service Provider (ISP), wenn Sie Probleme mit der Netzwerkverbindung haben.





## Internetseiten aufrufen

Nachdem Sie die Netzwerkverbindung eingerichtet haben, klicken Sie auf dem Bildschirm auf das Symbol **Internet Explorer**, um damit die gewünschten Internetseiten aufzurufen.



Aktuellste Informationen finden Sie auf unserer Eee PC-Homepage unter <http://eeepc.asus.com>. Registrieren Sie sich unter <http://vip.asus.com>, um optimalen Service rund um Ihren Eee PC zu genießen.





## ASUS-Update

ASUS Update ist ein Programm, mit welchen Sie das Eee PC-BIOS Ihrer Windows®-Umgebung verwalten, sichern und aktualisieren können. Mit ASUS-Update können Sie:

- die derzeitige BIOS-Datei sichern
- die neueste BIOS-Datei aus dem Internet herunterladen
- das BIOS mit der neuesten BIOS-Datei aktualisieren
- das BIOS direkt aus dem Internet aktualisieren, und
- die BIOS-Versionsinformationen anzeigen.

Dieses Programm ist in Ihrem Eee PC vorinstalliert und auch auf der Support-DVD, die mit dem Eee PC mitgeliefert wurde, verfügbar.

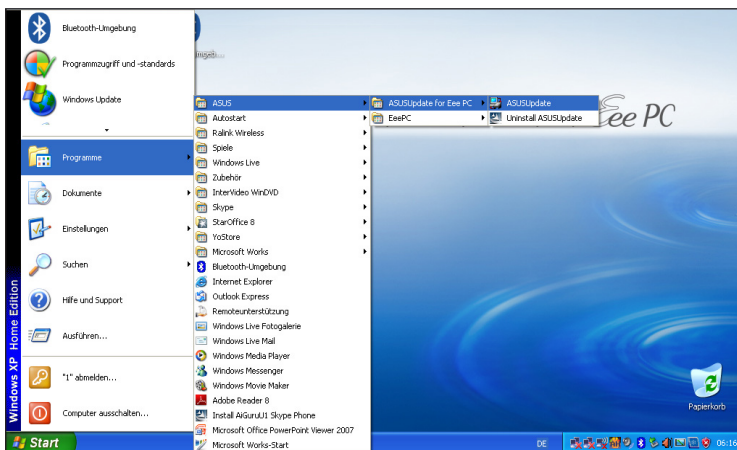


ASUS-Update erfordert eine Internetverbindung entweder über ein Netzwerk oder einen Internet Service Provider (ISP).

## Aktualisieren des BIOS über das Internet

So aktualisieren Sie das BIOS über das Internet:

1. Starten Sie ASUS-Update vom Windows®-Desktop durch klicken von **Start > Programme > ASUS > ASUSUpdate für Eee PC > ASUSUpdate**. Es erscheint das ASUS-Update-Hauptfenster.

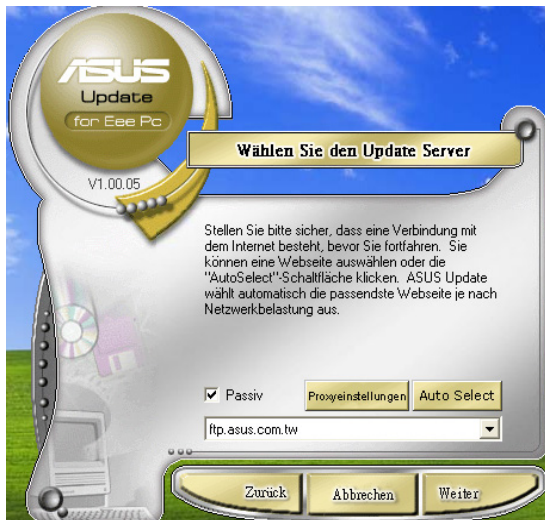




2. Wählen Sie **Aktualisieren des BIOS über das Internet** aus der Drop-Down-Liste aus und klicken Sie dann auf **Weiter**.



3. Wählen Sie die ASUS FTP-Seite in Ihrer Umgebung, um die beste Verbindung zu erhalten, oder klicken Sie auf **Automatische Auswahl** und dann auf **Weiter**.







4. Auf der FTP-Seite wählen Sie die gewünschte BIOS-Version aus und klicken auf **Weiter**.
5. Folgen Sie den Bildschirmanweisungen, um die Aktualisierung fertigzustellen.



Das ASUS-Update-Hilfsprogramm ist zur eigenen Aktualisierung über das Internet fähig. Führen Sie die Aktualisierung regelmäßig durch, um alle seine Funktionen aktuell zu halten.

## Aktualisieren des BIOS durch eine BIOS-Datei

So aktualisieren Sie das BIOS durch eine BIOS-Datei:

1. Starten Sie ASUS-Update vom Windows®-Desktop durch klicken von **Start > Programme > ASUS > ASUSUpdate für Eee PC > ASUSUpdate**. Es erscheint das ASUS-Update-Hauptfenster.
2. Wählen Sie **BIOS durch eine Datei aktualisieren** aus der Drop-Down-Liste aus und klicken Sie dann auf **Weiter**.



3. Suchen Sie im geöffneten Fenster die BIOS-Datei und klicken Sie auf **Öffnen**.
4. Folgen Sie den Bildschirmanweisungen, um die Aktualisierung fertigzustellen.

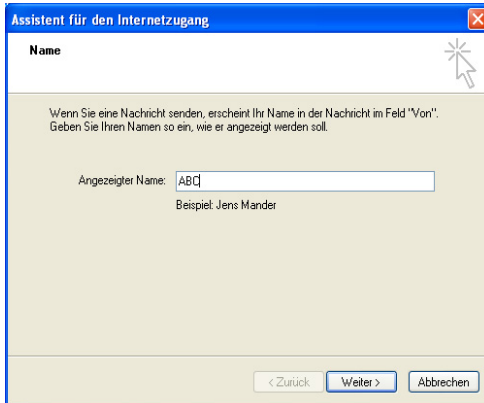




# Outlook Express

Das E-Mail-Programm Outlook Express ermöglicht Ihnen Voreinstellungen, Kontoeinstellungen, Adressbücher und andere Daten von einem existierenden Konto auf Ihrem originalen PC oder Notebook zu importieren.

So starten Sie Outlook Express:

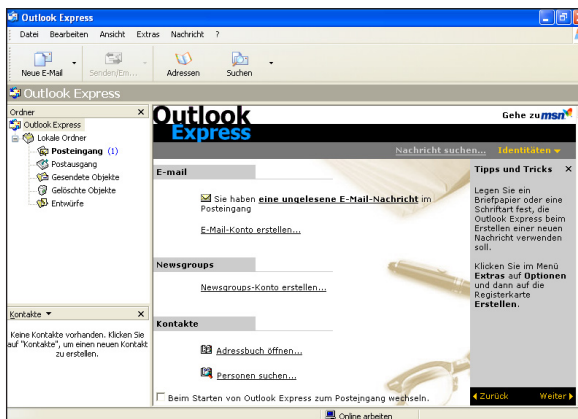


1. Klicken Sie auf **Start > Programme > Outlook Express**.



Kontaktieren Sie Ihren Serviceanbieter, wenn Sie die ein- und ausgehende Serveradresse für Ihr E-Mail-Konto nicht wissen.

2. Folgen Sie dem Assistenten, um die Kontoeinstellung zu beenden.
3. Es erscheint das folgende Outlook Express-Hauptfenster.



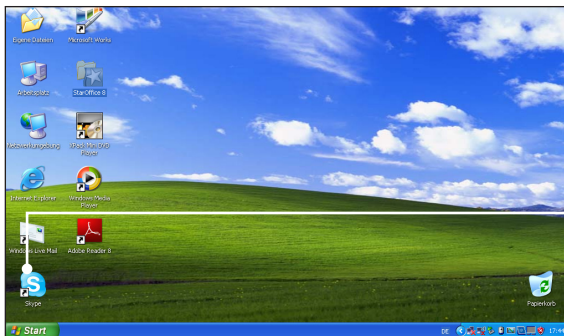


# Skype™ (an bestimmten Modellen)

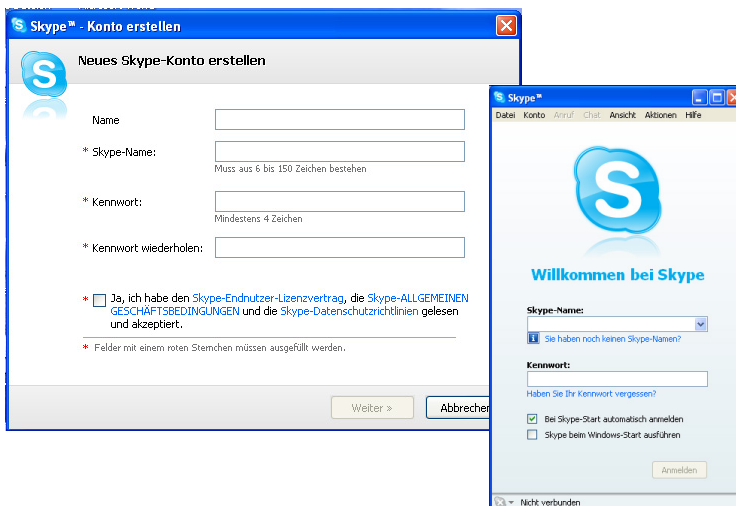
Skype ermöglicht seinen Benutzern, andere Skype-Benutzer kostenlos anzurufen oder preiswerte Telefonate zu Festnetzen und Mobilfunknetzen über das Internet zu führen. Es bietet ebenso eine Instant-Messaging-Funktion, welche die Benutzer für den Online-Chat benutzen können.

So starten Sie mit der Verwendung von Skype

1. Doppelklicken Sie auf das Skype-Symbol auf dem Bildschirm.



2. Geben Sie Ihren Skype-Namen und die anderen Informationen ein, um ein neues Skype-Konto zu erstellen. Wenn Sie schon ein Skype-Konto haben, klicken Sie auf **Abbrechen**, um sich direkt anzumelden.
3. Geben Sie Ihren **Skype-Name** und das **Kennwort** in die Felder ein und klicken Sie auf **Anmelden**, um Skype zu starten.





# Microsoft® Works (in bestimmten Regionen)

Microsoft® Works beinhaltet einige Office-Software-Elemente wie z.B. **Works Word Processor, Works Spreadsheet, Dictionary, PowerPoint Viewer**, usw. Sie müssen die Software vor der ersten Benutzung initialisieren.

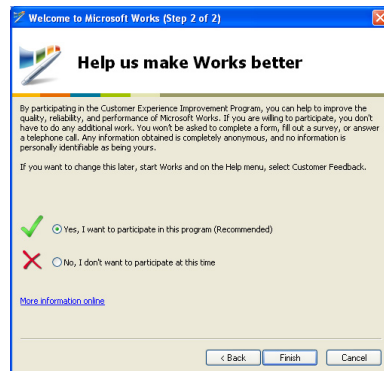
## Initialisierung von Microsoft® Works

1. Doppelklicken Sie auf das Microsoft-Works-Symbol auf dem Bildschirm

2. Wenn die **Microsoft Software-Lizenzbedingungen** erscheinen, wählen Sie **Ich stimme zu** und klicken auf **Weiter**.



3. Wenn **Helfen Sie uns, Works zu verbessern** erscheint, wählen Sie **Ja** oder **Nein** und klicken Sie auf **Weiter**, um fortzufahren. Wir empfehlen, dass Sie **Ja** wählen, um die Verbesserung der Qualität, der Zuverlässigkeit und der Leistung dieser Software zu verbessern. Folgen Sie den weiteren Schritten, um die Initialisierung abzuschließen



Entweder **Ja** oder **Nein** führt Sie zum nächsten Schritt.





## Microsoft® Works verwenden

Microsoft® Works kombiniert einige Office-Anwendungen in einem Programm und hilft Ihnen, Ihre Pläne einzuhalten und Ihre Arbeit auszuführen.

### Programme

Das folgende Beispiel zeigt, wie Sie die Textverarbeitung Microsoft® Works benutzen können.

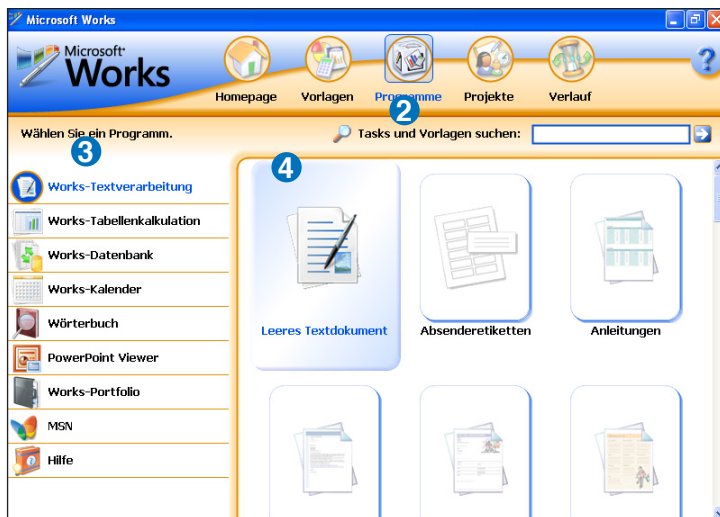


Microsoft® Works bietet verschiedene Office-Anwendungen für unterschiedliche Aufgaben. Wählen Sie andere gewünschte Aufgaben in der Liste auf der linken Seite und beenden Sie Ihre Arbeit effizienter.

1. Doppelklicken Sie auf die Desktop-Verknüpfung+ Microsoft® Works.
2. Klicken Sie oben auf **Programme**, um die Bildschirme umzuschalten.
3. Klicken Sie in der linken Liste auf **Works Textverarbeitung**.
4. Wählen Sie auf der rechten Seite **Neues Word Processor-Dokument**.

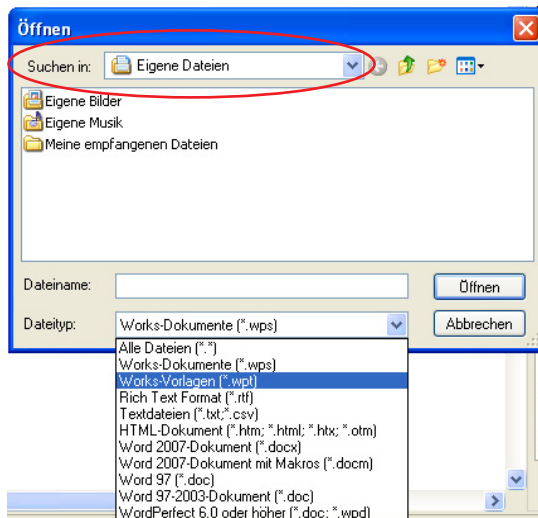


Wählen Sie andere Vorlagen, wenn Sie diese benötigen, auf der rechten Seite aus.





- Bei der Eingabeaufforderung klicken Sie auf **Look in** und suchen Ihre Datei in der Drop-Down-Liste. Sie können diesen Vorgang auch abkürzen, indem Sie die Dateien nach Dateityp sortieren.





## Andere Funktionen

Klicken Sie auf die oberen Schaltflächen, um die Bildschirme



umzuschalten.

### Microsoft® Works Home

Der Bildschirm zeigt den Kalender mit Ihren Terminen an.

### Microsoft® Works Templates

Der Bildschirm stellt Templates für verschiedene Aufgaben zur Verfügung. Wählen Sie eine Aufgabenkategorie aus der Liste auf der linken Seite und beginnen Sie mit der Verwendung der vorinstallierten Templates.

### Microsoft® Works Projects

Microsoft® Works Projects hilft Ihnen Ihre Projekte zu verwalten.

### Microsoft® Works History

Der Verlaufsbildschirm hilft Ihnen die Verwendung Ihrer Microsoft® Works-Software zu verfolgen. Sie können sie entweder nach Namen, Datum, Templates oder Programmen sortieren.



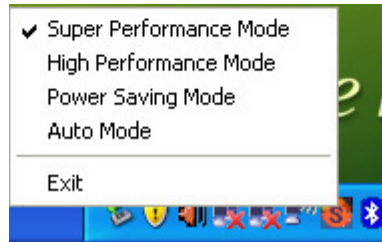


## Super Hybrid Engine

Die Super Hybrid Engine bietet verschiedene Energiesparmodi. Die zugewiesene Schnellzugriffstatste schaltet zwischen den Energiesparmodi um. Die Energiesparmodi steuern die verschiedenen Aspekte Ihres Eee PC, um die Leistung gegenüber der Akkualtezeit zu maximieren. Der ausgewählte Modus wird auf dem Bildschirm angezeigt.

So ändern Sie den Energiesparmodus:

- Klicken Sie auf **Start > Alle programme > ASUS > EeePC > SuperHybridEngine > SuperHybridEngine**.
- Drücken Sie wiederholt die Schnellzugriffstaste 3, um durch die Energiemodi zu schalten.
- Rechtsklicken Sie in der Taskleiste auf das Super Hybrid Engine-Symbol und wählen Sie den bevorzugten Energiesparmodus.



## Super Hybrid Engine-Modi



Power Saving



High Performance



Super Performance



Die Modi **Auto High Performance** und **Auto Power-Saving** sind nur verfügbar, wenn das Netzteil angeschlossen ist oder entfernt wurde.



Auto Power-Saving



Auto High-Performance



Wenn Ihr externer Monitor im Modus **Power Saving** bei einer Auflösung von 1024 x 768 Bildpunkten oder höher abnormal funktioniert, drücken Sie wiederholt auf <Fn> + <F5>, um den Anzeigemodus auf **Nur LCD** oder **LCD + CRT** zu stellen und setzen Sie den Energiesparmodus zurück auf **High Performance** oder **Super Performance**.







# ASUS Eee PC - Technische Aktualisierung

Nachstehend finden Sie einige Aktualisierungen der Bedienungsanleitung, die mit Ihrem Eee PC geliefert wurde. „YOStore“ wird in „Eee Storage“ umbenannt.

## Eee Storage

Eee PC-Benutzer können sich über kostenlosen Online-Speicherplatz freuen. Mit einer Internetverbindung können Sie auf Dateien zugreifen und diese freigeben, wann immer sie wollen und wo immer sie gerade sind.



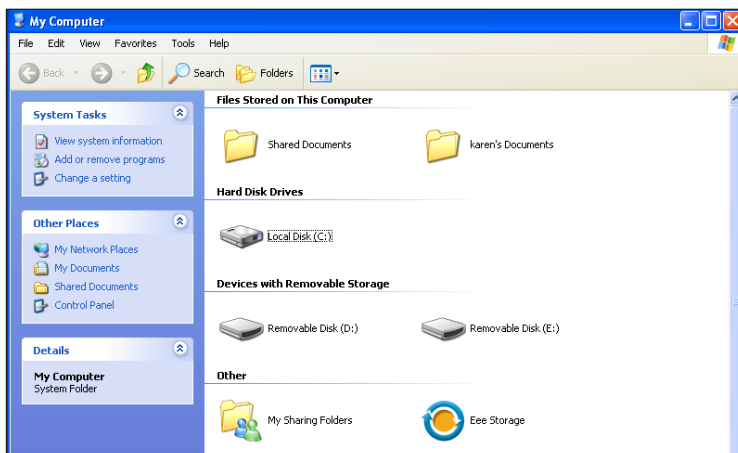
- Der Inhalt des Ihnen kostenlos zur Verfügung gestellten Speicherplatzes unterliegt der Benutzerlizenzvereinbarung von Eee Storage. Eee Storage behält sich das Recht vor, den angebotene Speicherplatz zu modifizieren oder den Service ohne vorherige Ankündigung einzustellen. Detaillierte Informationen finden Sie auf der offiziellen Webseite.

So verwenden Sie Eee Storage

- Doppelklicken Sie die **Web-Speicherplatz**-Verknüpfung auf Ihrem Desktop und doppelklicken Sie auf **Eee Storage** unter **Arbeitsplatz**.

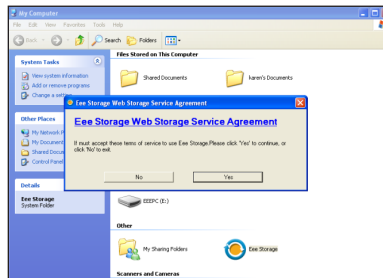


Vergewissern Sie sich, dass Ihr Eee PC mit dem Internet verbunden ist.

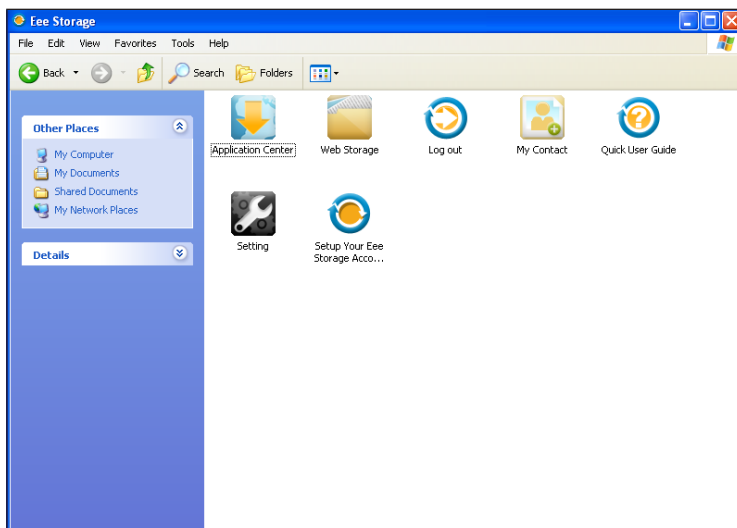




2. Lesen Sie die Service-Vereinbarung, bevor Sie auf **Ja** klicken, um fortzufahren.



3. Sie können einfach die Dateien zum Hochladen in das Fenster für den kostenlosen Speicherplatz ziehen.



Wenn Sie erweiterte Funktionen wie **Gruppennutzung** verwenden wollen, doppelklicken Sie zur Anmeldung eines Kontos und zum Einrichten eines Kennwortes auf **Eee Storage anlegen**. Diese Konto/Kennwortkombination benötigen Sie auch, wenn Sie den Eee Storage-Service mit einem anderen Computer nutzen wollen.





**Support-DVD**

**Systemwiederherstellung**

**Support-DVD &  
Systemwiederherstellung**





## Informationen zur Support-DVD

Die mit dem Eee PC gelieferte Support-DVD enthält Treiber, Softwareanwendungen und Dienstprogramme, die Sie installieren können, um den gesamten Funktionsumfang zu genießen.

### Support-DVD ausführen

Legen Sie die Support-DVD in das externe optische Laufwerk ein. Die DVD zeigt automatisch das Treibermenü an, sofern der Autostart Ihres Computers aktiviert ist.



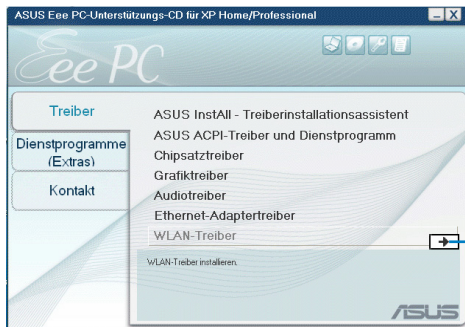
Falls der Autostart Ihres Computers NICHT aktiviert sein sollte, durchsuchen Sie die Support-DVD nach der Datei ASSETUP.EXE; sie befindet sich im BIN-Ordner. Starten Sie die Datei ASSETUP.EXE durch Doppelklick.



Die auf der Support-DVD mitgelieferten Treiber und Hilfsprogramme können jederzeit ohne Vorankündigung geändert werden.

### Treibermenü

Das Treibermenü zeigt verfügbare Gerätetreiber, wenn das System installierte Geräte erkennt. Zum Aktivieren der Geräte installieren Sie die erforderlichen Treiber.



Zum Anzeigen der nächsten Seite klicken

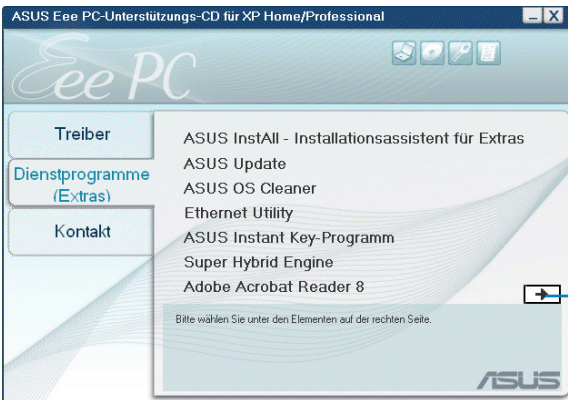




Zum Anzeigen der  
vorherigen Seite  
klicken

## Hilfsprogrammmenü

Das Hilfsprogrammmenü zeigt Anwendungen, die vom Eee PC unterstützt werden.



Zum Anzeigen der  
nächsten Seite  
klicken





Zum Anzeigen der  
vorherigen Seite  
klicken

## Kontakt

Klicken Sie auf den Tab **Kontakt**, um die ASUS-Kontaktinformationen anzuzeigen.



## Sonstige Informationen

Die Symbole in der rechten oberen Bildschirmcke bieten weitere Informationen zum Eee PC und zu den Inhalten der Support-DVD. Zum Anzeigen der gewünschten Informationen klicken Sie die jeweiligen Symbole an.



**Systeminformationen**



**Technische Unterstützung**



**DVD-Inhalt**



**Dateiliste**



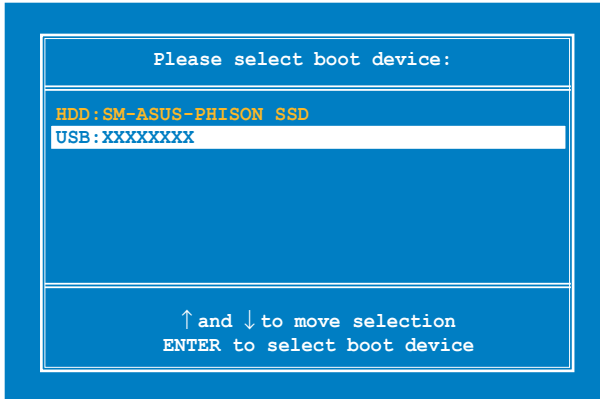


# Systemwiederherstellung

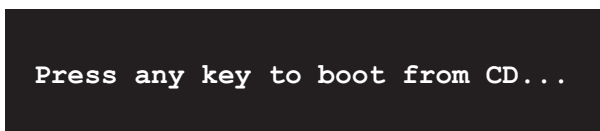
## Verwenden der Support-DVD

Die Support-DVD beinhaltet ein Image (Abbild) des Betriebssystems, wie es vom Hersteller auf Ihrem Eee PC installiert wurde. Die Support-DVD bietet eine umfangreiche Wiederherstellungslösung, die Ihr System schnell in den Originalzustand zurück versetzt, vorausgesetzt, Ihre Festplatte arbeitet ordnungsgemäß. Bevor Sie die Support-DVD verwenden, kopieren Sie alle persönlichen Daten (z.B. Outlook PST-Dateien) auf einen externen Datenträger und notieren Sie sich alle vorgenommenen Benutzereinstellungen (z.B. Netzwerkeinstellungen).

1. Schließen Sie ein externes DVD-Laufwerk an Ihren Eee PC an, legen Sie anschließend die Support-DVD in das optische Laufwerk ein (das System muss eingeschaltet sein).
2. Drücken Sie beim Starten auf **<ESC>**. Es erscheint der Bildschirm **Please select boot device**. Wählen Sie **USB:XXXXXXX** (evtl. mit dem Herstellernamen des optischen Laufwerkes beschriftet), um vom optischen Laufwerk zu booten.

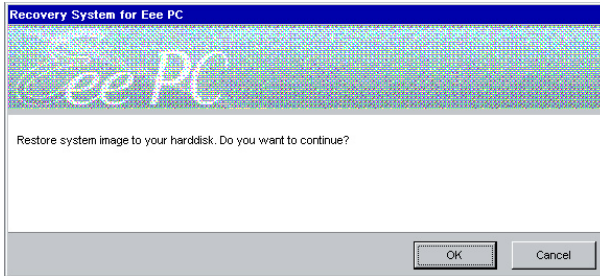


3. Drücken Sie eine beliebige Taste, um vom optischen Laufwerk zu booten.





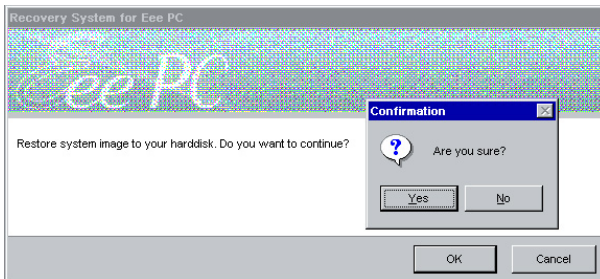
4. Klicken Sie auf **OK**, wenn das Fenster **Recovery System for Eee PC** erscheint.



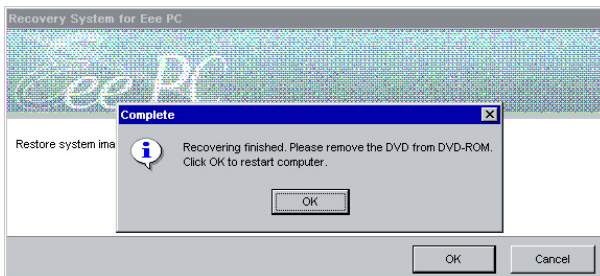
5. Klicken Sie auf **Ja**, um die Systemwiederherstellung zu starten.



Sie verlieren während der Systemwiederherstellung sämtliche Daten. Sichern Sie wichtige Daten, ehe Sie die Wiederherstellung Ihres Systems starten.



6. Nachdem die Systemwiederherstellung fertiggestellt wurde, entfernen Sie die Support-DVD aus dem optischen Laufwerk und klicken Sie auf **OK**, um den Eee PC neu zu starten







**Erklärungen und Sicherheitshinweise**

**Urheberrechtliche Hinweise**

**Haftungsausschluss**

**Service und Support**

**Anhang**





# Erklärungen und Sicherheitshinweise

## Erklärung der Federal Communications Commission

Dieses Gerät entspricht Teil 15 der FCC-Vorschriften. Im Betrieb müssen die folgenden beiden Bedingungen erfüllt werden:

- Dieses Gerät darf keine schädliche Störstrahlung abgeben und
- Dieses Gerät muss für empfangene Störstrahlung unempfindlich sein, auch für Störstrahlung, die unerwünschte Funktionen hervorrufen kann.

Dieses Gerät wurde geprüft und entspricht den Grenzwerten für digitale Geräte der Klasse B gemäß Teil 15 der FCC-Vorschriften. Diese Vorschriften wurden für ausreichenden Schutz gegen Radiofrequenzenergie in Wohngebieten aufgestellt. Dieses Gerät erzeugt und verwendet Radiofrequenzenergie und kann diese ausstrahlen. Wenn es nicht entsprechend der Bedienungsanleitung installiert und verwendet wird, kann es Störungen von Funkübertragungen verursachen. Es kann nicht für alle Installationen gewährleistet werden, dass keine Störungen auftreten. Falls dieses Gerät Störungen des Rundfunk- oder Fernsehempfangs verursacht, was durch Ein- und Ausschalten des Geräts ermittelt werden kann, sollten Sie folgende Maßnahmen ergreifen, um die Störungen zu beheben:

- Ändern Sie die Ausrichtung oder den Standort der Empfangsantenne.
- Vergrößern Sie den Abstand zwischen dem Gerät und dem Empfänger.
- Schließen Sie Gerät und Empfänger an unterschiedliche Netzspannungskreise an.
- Wenden Sie sich an den Fachhändler oder einen erfahrenen Radio- / Fernsehtechniker.



Die Verwendung von abgeschirmten Netzkabeln ist erforderlich, um die Grenzen der FCC-Bestimmungen einzuhalten und Interferenzen mit dem Radio- oder Fernsehempfang zu vermeiden. Es darf nur das mitgelieferte Netzkabel verwendet werden. Verwenden Sie nur abgeschirmte Kabel, um E/A-Geräte anzuschließen. Wir machen Sie darauf aufmerksam, dass Modifikationen, die nicht ausdrücklich von verantwortlichen Stellen genehmigt wurden, Ihre Betriebserlaubnis für dieses Gerät erlöschen lassen kann.





(Neuaufgabe von den FCC-Bestimmungen #47, Teil 15.193, 1993.  
Washington DC: Office of the Federal Register, National Archives and  
Records Administration, U.S. Government Printing Office.)

## FCC-Funkfrequenzbelastungserklärung



Veränderungen am Gerät, die nicht ausdrücklich von den Verantwortlichen gebilligt wurden, können das Nutzungsrecht annullieren.“Der Hersteller erklärt, dass dieses Gerät durch spezielle von den USA kontrollierter Firmware auf die Kanäle 1-11 im 2,4GHz-Frequenzband beschränkt ist.“

Dieses Gerät erfüllt die FCC-Strahlenbelastungsgrenzen für unkontrollierte Umgebungen. Um die FCC-Bestimmungen einzuhalten, vermeiden Sie direkten Kontakt mit der Sendeantenne, während des Betriebes. Der Endbenutzer muss den Bedienungsanweisungen Folge leisten, um die Funkfrequenzbelastungsbestimmungen zu erfüllen.





## **Konformitätserklärung für die R&TTE-Direktive 1999/5/EC**

Die folgenden Elemente wurden vervollständigt und werden als relevant und ausreichend betrachtet:

- Grundlegende Anforderungen – Artikel 3
- Schutz der Gesundheit und Sicherheit – Artikel 3.1a
- Tests zur elektrischen Sicherheit, entsprechend EN 60950-1
- Schutzanforderungen zur elektromagnetischen Verträglichkeit – Artikel 3.1b
- Tests zur elektromagnetischen Verträglichkeit entsprechend EN 301 489-1 und EN 301
- Tests entsprechend 489-17
- Effektive Nutzung der Funkfrequenzen – Artikel 3.2
- Funktests entsprechend EN 300 328- 2

### **CE-Kennzeichen-Warnung**

Es handelt sich hier um ein Produkt der Klasse B, das im Hausgebrauch Radiointerferenzen hervorrufen kann. In diesem Fall sollte der Benutzer geeignete Maßnahmen ergreifen.

### **IC-Strahlenbelastungserklärung für Kanada**

Dieses Gerät erfüllt die IC-Strahlenbelastungsgrenzen für unkontrollierte Umgebungen. Um die IC-Bestimmungen einzuhalten, vermeiden Sie während des Betriebes direkten Kontakt mit der Sendeantenne. Der Endbenutzer muss den Bedienungsanweisungen Folge leisten, um die Funkfrequenzbelastungsbestimmungen zu erfüllen.

Der Betrieb ist abhängig von folgenden zwei Bedingungen:

- Das Gerät darf keine Interferenzen verursachen und
- Das Gerät muss jegliche Interferenzen akzeptieren, eingeschlossen Interferenzen, die einen ungewünschten Gerätebetrieb verursachen.





Um Funkinterferenzen mit lizenzierten Diensten (z.B. Co-Kanal-Mobile-Satellitensysteme) zu verhindern, ist das Gerät nicht für den Gebrauch im Freien zugelassen und darf auch nicht in der Nähe von Fenstern betrieben werden, um eine maximale Abschirmung zu gewährleisten. Ausrüstung (oder seine Sendantenne) die im Freien installiert ist, bedarf einer gültigen Lizenz.

Weil Hochleistungsradare als primäre Benutzer des 5250-5350 MHz-Bandes sind, können diese Radare Interferenzen und/oder Beschädigungen von lizenzfreien LAN-Geräten verursachen.

Max. SAR-Messung (1g)

802.11b SAR-Wert: 0.097 W/kg

802.11g SAR-Wert: 0.062 W/kg





## Wireless-Kanäle für unterschiedliche Gebiete

N. Amerika	2,412-2,462 GHz	Kanal 01 bis Kanal 11
Japan	2,412-2,484 GHz	Kanal 01 bis Kanal 14
Europa ETSI	2,412-2,472 GHz	Kanal 01 bis Kanal 13

## Verbotene Wireless-Frequenzbänder in Frankreich

In einigen Gebiete in Frankreich sind bestimmte Frequenzbänder verboten. Die im höchsten Fall erlaubten Leistungen bei Innenbetrieb sind:

- 10mW für das gesamte 2,4 GHz-Band (2400 MHz–2483,5 MHz)
- 100mW für Frequenzen zwischen 2446,5 MHz and 2483,5 MHz



Die Kanäle 10 bis 13 arbeiten ausschließlich im Band von 2446,6 MHz bis 2483,5 MHz.

Es gibt einige Möglichkeiten der Benutzung im Freien: Auf privaten Grundstücken oder auf privaten Grundstücken öffentlicher Personen ist die Benutzung durch eine vorausgehende Genehmigung des Verteidigungsministers mit einer maximalen Leistung von 100mW im 2446,5–2483,5 MHz-Band erlaubt. Die Benutzung im Freien auf öffentlichen Grundstücken ist nicht gestattet.

In den unten aufgeführten Gebieten gilt für das gesamte 2,4GHz-Band:

- Maximal erlaubte Leistung in Innenräumen ist 100mW
- Maximal erlaubte Leistung im Freien ist 10mW

Gebiete in denen der Gebrauch des 2400–2483,5 MHz-Bandes mit einer EIRP von weniger als 100mW in Innenräumen und weniger als 10mW im Freien erlaubt ist:

01 Ain Orientales	02 Aisne	03 Allier
05 Hautes Alpes	08 Ardennes	09 Ariège
11 Aude	12 Aveyron	16 Charente
24 Dordogne	25 Doubs	26 Drôme
32 Gers	36 Indre	37 Indre et Loire





41 Loir et Cher	45 Loiret	50 Manche
55 Meuse	58 Nièvre	59 Nord
60 Oise	61 Orne	63 Puy du Dôme
64 Pyrénées Atlantique	66 Pyrénées	67 Bas Rhin
68 Haut Rhin	70 Haute Saône	
71 Saône et Loire	75 Paris	
82 Tarn et Garonne	84 Vaucluse	88 Vosges
89 Yonne	90 Territoire de Belfort	
94 Val de Marne		

Die Ausrüstungsanforderung unterliegt etwaigen späteren Änderungen und ermöglicht Ihnen eventuell die Benutzung Ihrer Wireless-LAN-Karte in mehreren Gebieten Frankreichs. Bitte erkundigen Sie sich auf der ART-Webseite nach den neusten Informationen ([www.art-telecom.fr](http://www.art-telecom.fr))



Ihre WLAN-Karte sendet mit weniger als 100mW, aber mehr als 10mW.





## UL-Sicherheitshinweise

Erforderlich für UL 1459 über Telekommunikations(Telefon)-Geräte, die für eine elektrische Verbindung mit einem Telekommunikationsnetzwerk, dessen Betriebsspannung zur Erde nicht 200V Spitze, 300V Spitze-zu-Spitze und 105Vrms überschreitet, und für eine Installation und Verwendung entsprechend dem National Electrical Code (NFPA 70) ausgelegt sind.

Grundlegende Vorsichtsmaßnahmen, einschließlich der nachstehenden, müssen bei Verwenden des Eee PC-Modems immer getroffen werden, um die Brandgefahr, elektrische Schläge und Verletzungen zu vermeiden:

- Verwenden Sie den Eee PC **nicht** in unmittelbarer Nähe von Wasser, wie z.B. in der Nähe von Badewannen, Waschbecken, Spülbecken oder Waschwannen, in einem feuchten Keller oder in der Nähe eines Schwimbeckens.
- Verwenden Sie den Eee PC **nicht** während eines Gewitters. Es besteht die Gefahr eines elektrischen Schlags durch Blitz.
- Verwenden Sie den Eee PC **nicht** in einer Umgebung, wo Gas austritt.

Erforderlich für UL 1642 über primäre (nicht wiederaufladbare) und sekundäre (wiederaufladbare) Lithium-Batterien, die als Stromquelle in Produkten verwendet werden. Diese Batterien beinhalten Metall-Lithium, Lithiumlegierung oder Lithiumionen und bestehen eventuell aus einer einzigen elektrochemischen Zelle oder zwei oder mehrere seriell, parallel oder auf beide Weisen verbundene Zellen, die chemische Energie durch eine nicht umkehrbare oder umkehrbare chemische Reaktion in elektrische Energie umwandeln.

- Werfen Sie den Akkupack vom Eee PC nicht in Feuer. Er könnte explodieren. Entsorgen Sie den Akku entsprechend dem Gesetz vor Ort, um Verletzungen durch Brand oder Explosion zu vermeiden.
- Verwenden Sie nicht die Netzteile oder Akkus von anderen Geräten, um Verletzungen durch Brand oder Explosion zu vermeiden. Verwenden Sie nur die von UL genehmigten Netzteile oder Akkus, die vom Hersteller oder autorisierten Händlern geliefert werden.







Die durchgestrichene Mülltonne zeigt an, dass dieses Produkt (elektrische, elektronische Ausrüstung und quecksilberhaltige Knopfzellenbatterien) nicht im normalen Hausmüll entsorgt werden darf. Erkundigen Sie sich bei Ihren lokalen Behörden nach der ordnungsgemäßen Entsorgung für elektronische Produkte.





## Nordic-Vorsichtsmaßnahmen (für Lithium-Ionen-Akkus)

**English** CAUTION! Danger of explosion if battery is incorrectly replaced. Replace only with the same or equivalent type recommended by the manufacturer. Dispose of used batteries according to the manufacturer's instructions.

**Italian** ATTENZIONE! Rischio di esplosione della batteria se sostituita in modo errato. Sostituire la batteria con un una di tipo uguale o equivalente consigliata dalla fabbrica. Non disperdere le batterie nell'ambiente.

**German** VORSICHT! Explosionsgefahr bei unsachgemäßen Austausch der Batterie. Ersatz nur durch denselben oder einem vom Hersteller empfohlenem ähnlichen Typ. Entsorgung gebrauchter Batterien nach Angaben des Herstellers.

**Danish** ADVARSEL! Lithiumbatteri - Eksplosionsfare ved fejlagtig håndtering. Udskiftning må kun ske med batteri af samme fabrikat og type. Levér det brugte batteri tilbage til leverandøren.

**Swedish** VARNING! Explosionsfara vid felaktigt batteribyte. Använd samma batterityp eller en ekvivalent typ som rekommenderas av apparattillverkaren. Kassera använt batteri enligt fabrikantens instruktion.

**Finnish** VAROITUS! Paristo voi räjähtää, jos se on virheellisesti asennettu. Vaihda paristo ainoastaan laitevalmistajan suosittelemaan tyyppiin. Hävitä käytetty paristo valmistajan ohjeiden mukaisesti.

**French** ATTENTION! Il y a danger d'explosion s'il y a remplacement incorrect de la batterie. Remplacer uniquement avec une batterie du même type ou d'un type équivalent recommandé par le constructeur. Mettre au rebut les batteries usagées conformément aux instructions du fabricant.

**Norwegian** ADVARSEL! Eksplosjonsfare ved feilaktig skifte av batteri. Benytt samme batteritype eller en tilsvarende type anbefalt av apparatfabrikanten. Brukte batterier kasseres i henhold til fabrikantens instruksjoner.

**Japanese** 標準品以外の使用は、危険の元になります。交換品を使用する場合、製造者に指定されるものを使って下さい。製造者の指示に従って処理して下さい。





## Urheberrechtliche Hinweise

Kein Teil dieser Anleitung einschließlich der darin beschriebenen Produkte und Softwareprogramme darf ohne ausdrückliche schriftliche Genehmigung von ASUSTek COMPUTER INC. ("ASUS") in jeglicher Form und durch jegliche Mittel reproduziert, übertragen, in Abrufsystemen gespeichert oder in jegliche Sprachen übersetzt werden. Eine Ausnahme bildet lediglich die Anfertigung von Sicherheitskopien der Dokumentation durch den Käufer.

ASUS BIETET DIESE ANLEITUNG OHNE MÄNGELGEWÄHR UND OHNE JEGliche GEWÄHRLEISTUNGEN ODER GARANTIEen JEGlicher ART AN - OB AUSDRÜCKlich ODER IMPLIZIT, EINSCHLIESSlich, JEDOCH NICHT BESCHRÄNKt AUF IMPLIZITE GEWÄHRLEISTUNGEN ODER ZUSICHERUNGEN HINSICHTlich MARKTTAUGlicHKEIT ODER EIGNUNG FÜR EINEN BESTIMMTEN ZWECK. IN KEINEM FALL HAFTEN ASUS, IHRE DIREKTOREN, ANGESTELLTEN, MITARBEITER ODER AGENTEN FÜR JEGliche INDIREKTE, SPEZIELLE, BEILÄUFIGE ODER FOLGESCHÄDEN (EINSCHLIESSlich SCHÄDEN DURCH ENTGANGENEN PROFIT, GESCHÄFTliche VERLUSTE, SCHÄDEN DURCH NICHTNUTZBARKEIT ODER DATENVERLUSTE, GESCHÄFTSUNTERBRECHUNG UND DERGLEICHEN), SELBST WENN ASUS AUF DIE MÖGLICHKEIT DES EINTRITTS SOLCHER SCHÄDEN DURCH JEGliche MÄNGEL ODER FEHLER DIESER ANLEITUNG ODER DES PRODUKTES HINGEWIESEN WURDE.

In dieser Anleitung erwähnte Produkt- und Firmennamen können eingetragene Marken der jeweiligen Unternehmen und urheberrechtlich geschützt sein und werden ausschließlich zu Identifizierungs- oder Erläuterungszwecken zu Gunsten des Inhabers und ohne jegliche Intention zur Verletzung jeglicher Rechte verwendet.

IN DIESER ANLEITUNG AUFGEFÜHRTE TECHNISCHE DATEN UND INFORMATIONEN WERDEN LEDIGlich ZU INFORMATIONSZWECKEN ZUR VERFÜGUNG GESTELLT, KÖNNEN SICH JEDERZEIT OHNE VORANKÜNDIGUNG ÄNDERN UND SOLLTEN NICHT SEITENS ASUS ALS VERPFLICHTEND ANGESEHEN WERDEN. ASUS ÜBERNIMMT KEINERLEI VERANTWORTlicHKEIT ODER HAFTUNG FÜR JEGliche EVENTUELLEN FEHLER ODER UNGENAUIGKEITEN HINSICHTlich DIESER ANLEITUNG UND DER DARIN BESCHRIEBENEN PRODUKTE ODER SOFTWAREANWENDUNGEN.

**Copyright © 2008**

**ASUSTek COMPUTER INC. Alle Rechte vorbehalten.**



