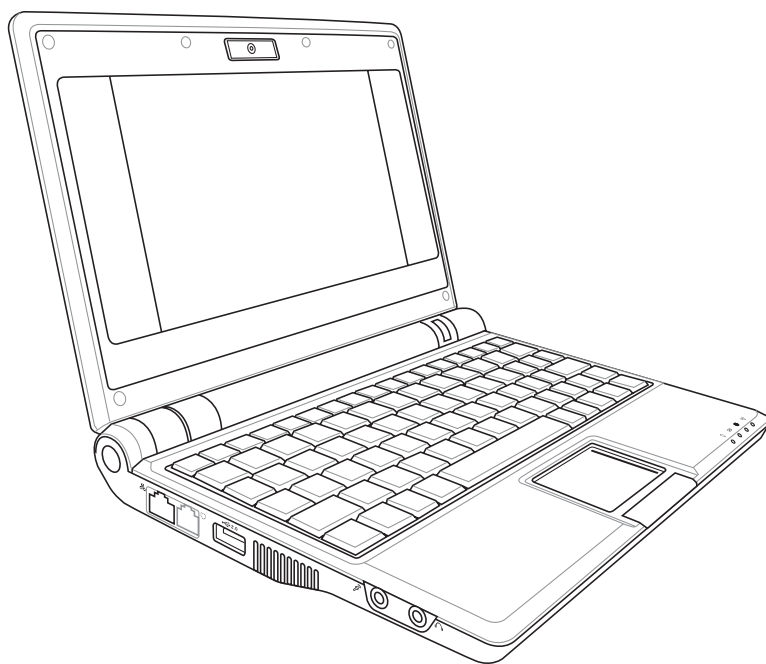


# Eee PC

Gebruikershandleiding

Windows® XP Edition

Eee PC 701SD-serie



# Inhoudsopgave

Inhoudsopgave .....	ii
---------------------	----

## Hoofdstuk 1: Kennismaken met de Eee PC

Over deze gebruiksaanwijzing .....	1-2
Opmerkingen over deze handleiding .....	1-3
Veiligheidsmaatregelen .....	1-4
Voorzorgsmaatregelen voor vervoer .....	1-5
Uw batterijen opladen .....	1-5
Voorzorgsmaatregelen voor vliegreizen .....	1-5
Uw Eee PC voorbereiden .....	1-6

## Hoofdstuk 2: Kennismaken met de onderdelen

Bovenkant .....	2-2
Onderkant .....	2-5
Rechterzijde .....	2-7
Linkerzijde .....	2-8
Achterzijde .....	2-9

## Hoofdstuk 3: Aan de slag

Voedingssysteem .....	3-2
Wisselstroomvoeding gebruiken .....	3-2
Batterijvoeding gebruiken .....	3-4
Batterijonderhoud .....	3-5
Voedingsmodus .....	3-6
Superhybride motor .....	3-6
Het touchpad gebruiken .....	3-7
Het toetsenbord gebruiken .....	3-9
Speciale functietoetsen .....	3-9
De eerste keer opstarten .....	3-12
Bureaublad .....	3-15
Hulpprogramma ASUS EeePC Tray .....	3-16
Afsluiten .....	3-18

# Inhoudsopgave

## Hoofdstuk 4: De Eee PC gebruiken

Netwerkverbinding .....	4-2
Een draadloze netwerkverbinding configureren.....	4-2
Een netwerkverbinding configureren .....	4-4
Bladeren door webpagina's.....	4-10
ASUS Update.....	4-11
De BIOS bijwerken via het internet.....	4-11
De BIOS bijwerken via een BIOS-bestand.....	4-13
Outlook Express.....	4-14
Skype™ (voor bepaalde modellen) .....	4-15
Microsoft® Works (in bepaalde regio's) .....	4-16
Microsoft® Works initialiseren.....	4-16
Microsoft® Works gebruiken .....	4-17
Superhybride motor.....	4-20
Modi Superhybride motor .....	4-20
Eee Storage.....	4-21

## Hoofdstuk 5: Ondersteunings-cd & systeemherstel

Informatie Ondersteunings-cd.....	5-2
De Ondersteunings-cd starten .....	5-2
Menu Stuurprogramma's .....	5-2
Menu Hulpprogramma's .....	5-3
Contact .....	5-4
Overige informatie.....	5-4
Systeemherstel.....	5-5
De herstel-dvd gebruiken .....	5-5

## Appendix

Bekendmakingen en veiligheidsverklaringen.....	A-2
Copyright-informatie .....	A-11
Beperkte aansprakelijkheid.....	A-12
Service en ondersteuning.....	A-12





**Over deze gebruiksaanwijzing**

**Opmerkingen over deze handleiding**

**Veiligheidsmaatregelen**

**Uw Eee PC voorbereiden**

**Kennismaken  
met de Eee PC**

A large, light gray, stylized number '1' is positioned behind the text 'Kennismaken met de Eee PC', serving as a background element for the chapter title.

# Over deze gebruiksaanwijzing

U leest momenteel de gebruikershandleiding van de Eee PC. Deze gebruikershandleiding biedt informatie over de verschillende componenten van de Eee PC en het gebruik van deze componenten. Dit zijn de hoofdsecties van deze gebruikershandleiding:

## 1. Kennismaken met de Eee PC

Hier maakt u kennis met de Eee PC en deze gebruikershandleiding.

## 2. Kennismaken met de onderdelen

Biedt informatie over de componenten van de Eee PC.

## 3. Aan de slag

Biedt informatie over de manier waarop u aan de slag kunt met de Eee PC.

## 4. De Eee PC gebruiken

Biedt informatie over het gebruik van de hulpprogramma's van de Eee PC.

## 5. Ondersteunings-cd & systeemherstel

Biedt u informatie over de Ondersteunings-cd en het systeemherstel.

## 6. Bijlage

Biedt u de lijst van erkende verkopers en veiligheidsverklaringen.



---

De daadwerkelijk bijgeleverde toepassingen verschillen afhankelijk van het model en de regio. Er kunnen verschillen zijn tussen uw Eee PC en de afbeeldingen in deze handleiding. U kunt uw EeePC beschouwen als de juiste voorstelling.

---

# Opmerkingen over deze handleiding

In deze handleiding worden enkele opmerkingen en waarschuwingen gebruikt die u zullen helpen uw taken veilig en efficiënt uit te voeren. Het belang van deze opmerkingen verschilt als volgt:



---

**WAARSCHUWING!** Belangrijke informatie die moet worden opgevolgd voor een veilig gebruik.

---



---

**BELANGRIJK!** Vitale informatie die moet worden opgevolgd om schade aan gegevens, onderdelen of lichamelijke letsels te vermijden.

---



---

**TIP:** Tips voor het voltooien van taken.

---



---

**OPMERKING:** informatie voor speciale situaties.

---

# Veiligheidsmaatregelen

De volgende veiligheidsmaatregelen zullen de levensduur van de Eee PC verlengen. Volg alle voorzorgsmaatregelen en instructies. Laat elk onderhoud en elke reparatie over aan bevoegd personeel, tenzij anders beschreven in deze handleiding. Gebruik geen beschadigde voedingskabels, accessoires of andere randapparatuur. Gebruik geen krachtige oplosmiddelen zoals thinners, benzeen of andere chemische producten op of in de nabijheid van het oppervlak.



Koppel de wisselstroomvoeding los en verwijder de batterij voordat u het apparaat reinigt. Veeg de Eee PC schoon met een propere cellulose spons of een zeemleer, bevochtigd met een oplossing van niet bijtend schoonmaakmiddel en enkele druppels warm water en verwijder extra vocht met een droge doek.



Plaats het NIET op een oneffen of onstabiel werkoppervlak. Neem contact op met de onderhoudsdienst als de behuizing beschadigd is.



Plaats GEEN objecten op de notebook, laat er niets op vallen en stop geen vreemde objecten in de Eee PC.



Stel het apparaat NIET bloot aan vuil of stofrijke omgevingen. Gebruik het apparaat NIET bij gaslekken.



Stel de Eee PC NIET bloot aan krachtige magnetische of elektrische velden.



Duw NIET op het beeldscherm of raak het niet aan. Installeren het apparaat niet samen met andere kleine items die krassen kunnen maken of in de Eee PC kunnen vallen.



Stel het apparaat NIET bloot aan of gebruik het niet in de nabijheid van vloeistof, regen of vocht. Gebruik de modem NIET tijdens een onweer.



Laat de Eee PC NIET op uw schoot of een ander lichaamsdeel liggen om ongemak of letsels door blootstelling aan hitte te vermijden.



Veiligheidswaarschuwing batterij: Gooi de batterij NIET in het vuur. Veroorzaak GEEN kortsluiting in de contacten. Demonteer de batterij NIET.



VEILIGE TEMP: deze Eee PC mag alleen worden gebruikt op plaatsen met een omgevingstemperatuur tussen 5°C (41°F) en 35°C (95°F)



INGANGSVERMOGEN: Raadpleeg het vermogenslabel op de onderkant van de Eee PC en zorg ervoor dat uw voedingsadapter overeenstemt met het vermelde vermogen.



Gooi de Eee PC NIET weg bij het huishoudelijk afval. Raadpleeg de lokale voorschriften voor het verwijderen van elektronische producten.



Wanneer de Eee PC is ingeschakeld, mag u deze NIET dragen of afdekken met materialen die de luchtcirculatie zullen beperken, zoals een draagtas.

## Voorzorgsmaatregelen voor vervoer

Om de Eee PC voor te bereiden op het vervoer, moet u het beeldschermpaneel sluiten om het toetsenbord en het scherm te beschermen.

Het oppervlak van de Eee PC kan gemakkelijk mat worden als u er niet voldoende zorg voor draagt. Zorg dat u niet wrijft of krast op het oppervlak van de Eee PC wanneer u het toestel vervoert. U kunt uw Eee PC in een draagtas stoppen om het apparaat te beschermen tegen vuil, water, schokken en krassen.

## Uw batterijen opladen

Als u wilt werken op batterijvermogen, moet u ervoor zorgen dat de batterijdoos volledig is opgeladen en dat u over extra optionele batterijdozen beschikt voordat u op een lange reis gaat. Denk eraan dat de voedingsadapter de batterij oplaadt zolang deze op de computer en een wisselstroomvoedingsbron is aangesloten. Het opladen van de batterij duurt veel langer wanneer de ASUS-notebook in gebruik is.

## Voorzorgsmaatregelen voor vlieguren

Neem contact op met uw luchtvaartmaatschappij als u de Eee PC op het vliegtuig wilt gebruiken. De meeste luchtvaartmaatschappijen leggen beperkingen op voor het gebruik van elektronische apparatuur. De meeste luchtvaartmaatschappijen zullen het gebruik van elektronische apparatuur alleen toestaan tijdens de vlucht en niet tijdens het opstijgen en de landing.

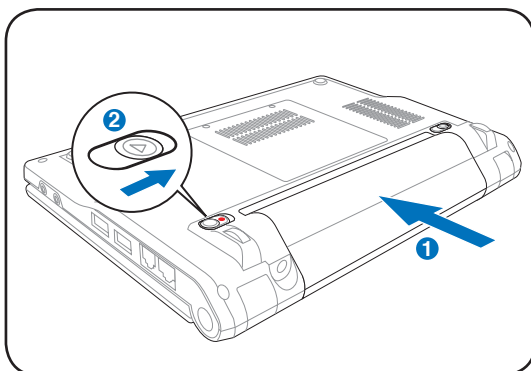


Er zijn drie hoofdtypen veiligheidsapparaten op de luchthaven: Röntgenapparaten (worden gebruikt op items die op de transportbanden worden geplaatst), magnetische detectors (worden gebruikt op mensen die door de veiligheidscontrole gaan) en magnetische staven (handbediende apparaten die op mensen of individuele items worden gebruikt). U kunt uw Eee PC en diskettes door de röntgenapparaten van de luchthaven laten passeren. Het is echter AF TE RADEN uw Eee PC of diskettes door de magnetische detectors op de luchthaven mee te nemen of uw apparatuur bloot te stellen aan de magnetische staven.

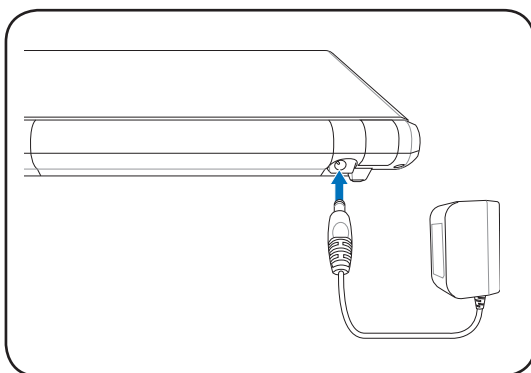
# Uw Eee PC voorbereiden

Dit zijn enkele beknopte instructies voor het gebruik van uw EeePC. Lees de volgende hoofdstukken voor gedetailleerde informatie.

## 1. Installeer de batterij

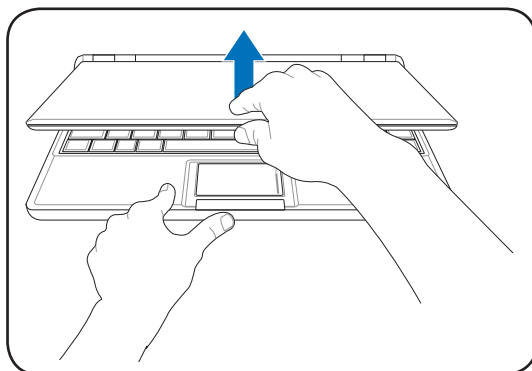


## 2. Sluit de wisselstroomadapter aan

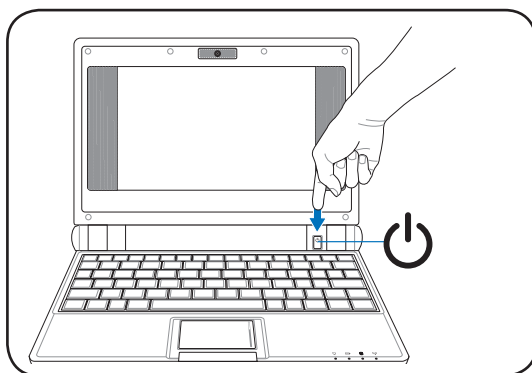


Het type stopcontact verschilt afhankelijk van het land. Uw Eee PC wordt geleverd met een adapter die compatibel is met uw nationale standaard. De bovenstaande illustratie is uitsluitend informatief bedoeld en zal er mogelijk niet precies hetzelfde uitzien als uw specifieke configuratie. Raadpleeg hoofdstuk 3 voor meer informatie.

### 3. Open het beeldscherm



### 4. Schakel de Eee PC in



Forceer het beeldscherm niet omlaag op de tafel wanneer u het opent, anders kunnen de scharnieren breken! Til de Eee PC nooit op bij het beeldscherm!





**Bovenkant**

**Onderkant**

**Rechterzijde**

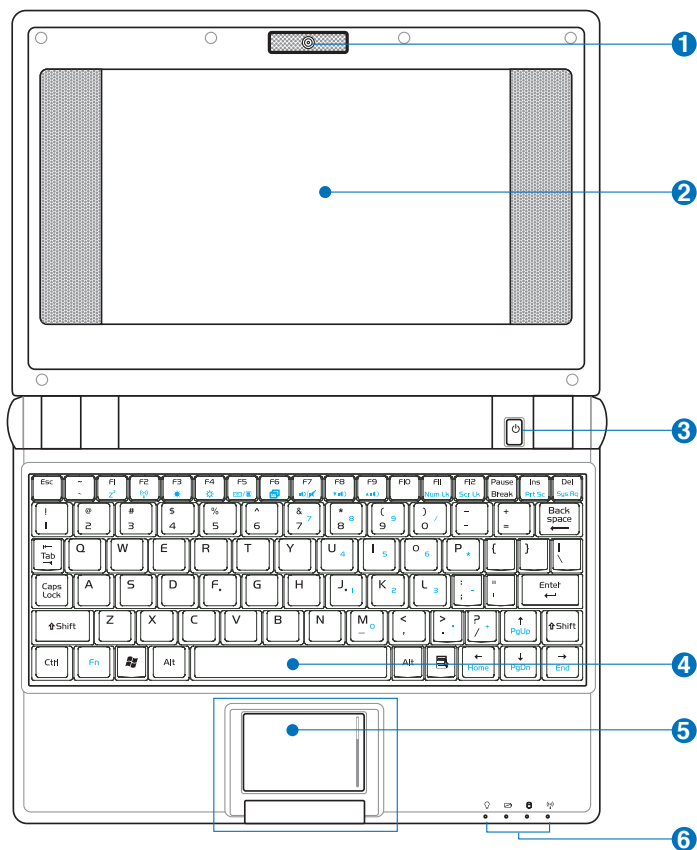
**Linkerzijde**

**Achterzijde**

**Kennismaken met  
de onderdelen**

# Bovenkant

Raadpleeg het onderstaande schema om de onderdelen aan deze zijde van de Eee PC te identificeren.



Het toetsenbord zal verschillen voor elke regio.

### 1 **Ingebouwde camera (voor bepaalde modellen)**

Met de ingebouwde camera kunt u foto's maken of video's opnemen.

### 2 **Beeldscherm**

De functies van het beeldscherm zijn dezelfde als bij een desktopmonitor. De Eee PC maakt gebruik van een actief matrix TFT LCD-scherm dat een uitstekende beeldweergave biedt zoals bij desktopmonitoren. In tegenstelling tot desktopmonitoren produceert het LCD-scherm geen straling of flikkering, zodat de ogen minder worden belast. Gebruik een zachte doek zonder chemische vloeistoffen (gebruik indien nodig gewoon water) om het beeldscherm te reinigen.

### 3 **Voedingsschakelaar**

Met de voedingsschakelaar kunt u het systeem IN- en UITSCHAKELEN en herstellen vanaf STD. Druk eenmaal op de schakelaar om de Eee PC in te schakelen en houd deze ingedrukt om de Eee PC uit te schakelen. De voedingsschakelaar werkt alleen als het beeldscherm is geopend.

### 4 **Toetsenbord**

Het toetsenbord is voorzien van toetsen met een comfortabele loopdiepte (diepte tot waar de toetsen kunnen worden ingedrukt) en een polssteun voor beide handen.

### 5 **Touchpad en knoppen**

Het touchpad met zijn knoppen is een aanwijsapparaat dat dezelfde functies biedt als een desktopmuis. De linker- en rechterknoppen onder het touchpad hebben dezelfde functie als de linker- en rechtermuisknop van de muis. U kunt ook scrollen om gemakkelijk te navigeren op het internet en in documenten.

6



## Statusindicators (voorkant)



### Voedingsindicator

De voedingsindicator licht op wanneer de Eee PC wordt INGESCHAKELD en knippert langzaam wanneer de Eee PC in de modus "Opslaan naar RAM" is. Deze indicator is UIT wanneer de Eee PC is UITGESCHAKELD.



### Indicator batterijvermogen

De indicator voor de batterijlader (LED) toont de status van het batterijvermogen als volgt:

#### INGESCHAKELD

	Wisselstroommodus	Batterijmodus
Het batterijvermogen ligt tussen 100% en 80%.	Oranje AAN	Groen AAN
Het batterijvermogen ligt tussen 80% en 10%.	Oranje langzaam knipperend	Groen langzaam knipperend
Batterijvermogen minder dan 10%	Oranje snel knipperend	Groen snel knipperend

#### Stand-bymodus / Ingeschakeld

	Wisselstroommodus	Batterijmodus
Het batterijvermogen ligt tussen 100% en 80%.	Oranje AAN	Uit
Het batterijvermogen ligt tussen 80% en 10%.	Oranje langzaam knipperend	Uit
Batterijvermogen minder dan 10%	Oranje snel knipperend	Uit



De indicator voor het batterijvermogen licht niet op wanneer de batterij uit uw Eee PC is verwijderd.



### SSD-indicator (Solid-State Disk)

De SSD-indicator knippert wanneer er gegevens worden geschreven naar of gelezen van het schijfstation.



### Draadloos-indicator

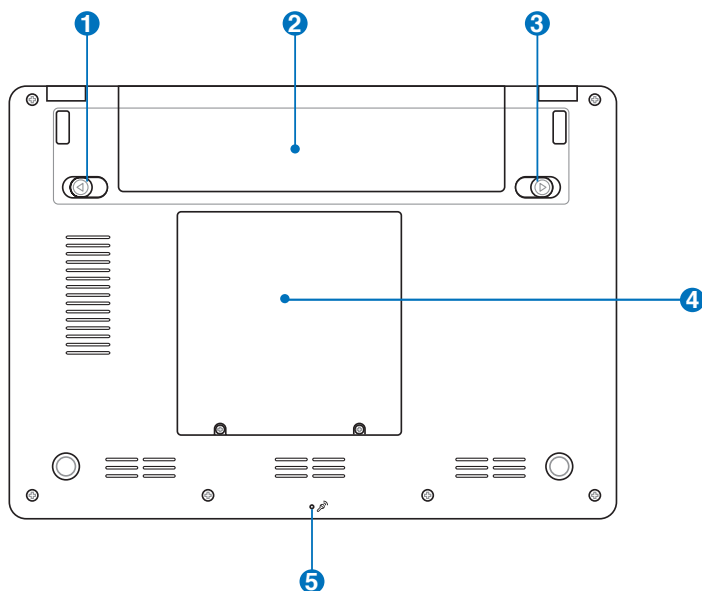
Dit is alleen van toepassing voor modellen met een ingebouwd draadloos LAN. Wanneer het ingebouwde draadloze LAN is ingeschakeld, licht deze indicator op.

# Onderkant

Raadpleeg het onderstaande schema om de onderdelen aan deze zijde van de Eee PC te identificeren.



De onderkant kan er anders uitzien afhankelijk van het model.



De onderkant van de Eee PC kan zeer warm worden. Wees voorzichtig wanneer de Eee PC hanteert terwijl deze in gebruik is of recent werd gebruikt. Hoge temperaturen zijn normaal tijdens het opladen of het gebruik. Gebruik het apparaat NIET op zachte oppervlakken die de ventilatieopeningen kunnen blokkeren, zoals een bed of een sofa. LEG DE Eee PC NIET OP UW SCHOOT OF ANDERE DELEN VAN HET LICHAAM OM LETSELS DOOR DE WARMTE TE VOORKOMEN.

### **1 Batterijvergrendeling - Veer**

Het veerslot van de batterij houdt deze stevig op zijn plaats. Wanneer de batterij is geïnstalleerd, wordt dit veerslot automatisch vergrendeld. Om de batterij te verwijderen, moet u dit veerslot in de ontgrendelde positie houden.

### **2 Batterij**

De batterij wordt automatisch opgeladen wanneer u de Eee PC aansluit op een wisselstroomvoedingsbron en biedt voeding aan de Eee PC wanneer deze niet op de wisselstroom is aangesloten. Hierdoor kunt u het apparaat verder gebruiken wanneer u zich tijdelijk verplaatst tussen locaties. De levensduur van de batterij varieert afhankelijk van het gebruik en de specificaties voor deze Eee PC. De batterij kan niet worden gedemonteerd en moet als een afzonderlijke eenheid worden aangeschaft.

### **3 Batterijvergrendeling - Handmatig**

De handmatige batterijvergrendeling wordt gebruikt om de batterij stevig te bevestigen. Schuif de handmatige vergrendeling naar de ontgrendelde positie om de batterijdoos te plaatsen of te verwijderen. Schuif de handmatige vergrendeling naar de vergrendelde positie nadat u de batterijdoos hebt geïnstalleerd.

### **4 Solid-state disk- & geheugenvak**

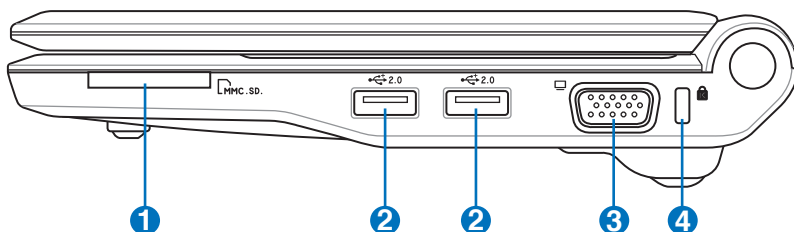
Het solid-state diskstation en het geheugen zitten veilig in een specifiek hiervoor voorzien vak.

### **5 Microfoon (ingebouwd)**

De ingebouwde mono microfoon kan worden gebruikt voor skype, gesproken verhalen of eenvoudige geluidsopnamen.

## Rechterzijde

Raadpleeg het onderstaande schema om de onderdelen aan deze zijde van de Eee PC te identificeren.



### 1 Sleuf geheugenkaart

De ingebouwde geheugenkaartlezer kan MMC/SD-kaarten lezen van apparaten zoals digitale camera's, MP3-spelers, mobiele telefoons en PDA's.

### 2 2.0 USB-poort (2.0/1.1)

De USB-poort (Universal Serial Bus) is compatibel met USB 2.0- of USB 1.1-apparaten zoals toetsenborden, aanwijsapparaten, camera's en opslagapparaten die serieel zijn aangesloten tot 12 Mbps (USB 1.1) en 480 Mbps (USB 2.0). Met USB kunnen meerdere apparaten tegelijk werken op één computer, met enkele randapparaten die optreden als extra plug-in-locaties of hubs. USB ondersteunt ook de hot swap-functie.

### 3 Beeldschermuitgang (monitor)

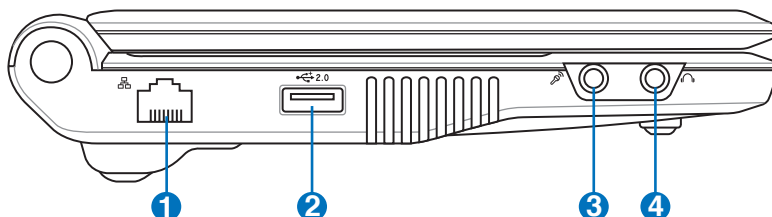
De 15-pins D-sub monitorpoort ondersteunt een standaard VGA-compatibel apparaat zoals een monitor of een projector voor weergave op een groter extern beeldscherm.

### 4 Kensington®-slotpoort

Dankzij de Kensington® -slotpoort kan de Eee PC worden beveiligd door middel van Kensington®-compatibele beveiligingsproducten van ASUS. De beveiligingsproducten omvatten een metalen kabel en een slot die voorkomen dat de Eee PC van een vast object wordt verwijderd.

# Linkerzijde

Raadpleeg het onderstaande schema om de onderdelen aan deze zijde van de Eee PC te identificeren.



## 1 LAN-poort

De 8-pins RJ-45 LAN-poort (10/100 Mbit) ondersteunt een standaard ethernetkabel voor het aansluiten op een lokaal netwerk. De ingebouwde aansluiting maakt handig gebruik mogelijk zonder extra adapters.

## 2 USB-poort (2.0/1.1)

De USB-poort (Universal Serial Bus) is compatibel met USB 2.0- of USB 1.1-apparaten zoals toetsenborden, aanwijsapparaten, camera's en opslagapparaten die serieel zijn aangesloten tot 12 Mbps (USB 1.1) en 480 Mbps (USB 2.0). Met USB kunnen meerdere apparaten tegelijk werken op één computer, met enkele randapparaten die optreden als extra plug-in-locaties of hubs. USB ondersteunt ook de hot swap-functie.

## 3 Microfoonaansluiting

De microfoonaansluiting is voorzien voor het aansluiten van de microfoon die wordt gebruikt voor Skype, gesproken verhalen of eenvoudige audio-opnamen.

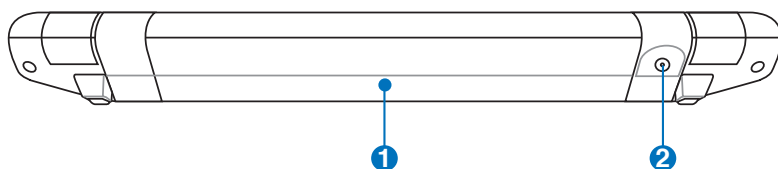
## 4 Hoofdtelefoonuitgang

De 1/8" stereo hoofdtelefoonaansluiting (3,55mm) sluit s het audio-uitgangssignaal van de Eee PC aan op luidsprekers met versterkers of een hoofdtelefoon. Wanneer u deze aansluiting gebruikt, worden de ingebouwde luidsprekers automatisch uitgeschakeld.



# Achterzijde

Raadpleeg het onderstaande schema om de onderdelen aan deze zijde van de Eee PC te identificeren.



## 1 Batterij

De batterij wordt automatisch opgeladen wanneer u de Eee PC aansluit op een wisselstroomvoedingsbron en biedt voeding aan de Eee PC wanneer deze niet op de wisselstroom is aangesloten. Hierdoor kunt u het apparaat verder gebruiken wanneer u zich tijdelijk verplaatst tussen locaties. De levensduur van de batterij varieert afhankelijk van het gebruik en de specificaties voor deze Eee PC. De batterij kan niet worden gedemonteerd en moet als een afzonderlijke eenheid worden aangeschaft.

## 2 Gelijkstroomingang (DC)

De bijgeleverde voedingsadapter converteert wisselstroom naar gelijkstroom voor gebruik met deze aansluiting. De voeding die via deze aansluiting wordt geleverd, biedt stroom aan de Eee PC en laadt de interne batterij op. Gebruik altijd de meegeleverde voedingsadapter om schade aan de Eee PC en de batterij te voorkomen.



LET OP: KAN WARM TOT HEET WORDEN TIJDENS GEBRUIK.  
ZORG DAT U DE ADAPTER NIET AFDEKT EN HOUD DE ADAPTER  
WEG VAN UW LICHAAM.



**Voedingssysteem**

**Het touchpad gebruiken**

**Het toetsenbord gebruiken**

**De eerste keer opstarten**

**Bureaublad**

**Hulpprogramma ASUS EeePC Tray**

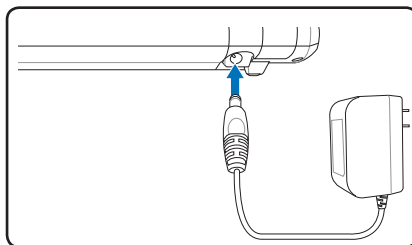
**Afsluiten**

**Aan de slag** 3

# Voedingssysteem

## Wisselstroomvoeding gebruiken

De voeding van de Eee PC bestaat uit twee delen: de voedingsadapter en de batterijvoeding. De voedingsadapter converteert de wisselstroomvoeding van een wandcontactdoos naar de gelijkstroom die vereist is voor de Eee PC. Uw Eee PC wordt geleverd met een universele wisselstroom-/gelijkstroomadapter voor het aansluiten op 100V-120V en 220V-240V stopcontacten zonder dat u schakelaars moet instellen of stroomconvertors. Verschillende landen kunnen een adapter vereisen die moet worden gebruikt om de bijgeleverde VS-standaard wisselstroomkabel aan te sluiten op een andere standaard. De meeste hotels voorzien universele stekkers om de verschillende voedingskabels en stroomspanningen te ondersteunen. Het is altijd het beste raad te vragen aan een ervaren reiziger over de spanning van stopcontacten in het buitenland voordat u op reis vertrekt.

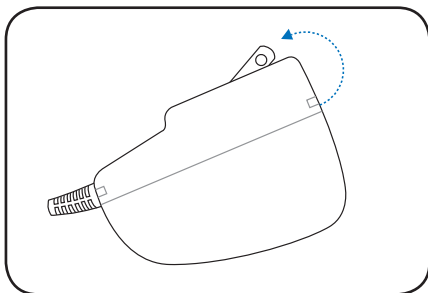


DE VOEDINGSADAPTER KAN WARM TOT HEET WORDEN TIJDENS GEBRUIK. ZORG DAT U DE ADAPTER NIET AFDEKT EN HOUD DE ADAPTER WEG VAN UW LICHAAM.

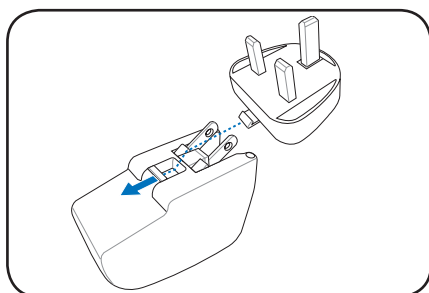
## De stekkeradapter installeren

Volg de onderstaande instructies om de stekkeradapter te installeren indien dat nodig is.

1. Laat de stekker licht hellen in een schuine hoek.



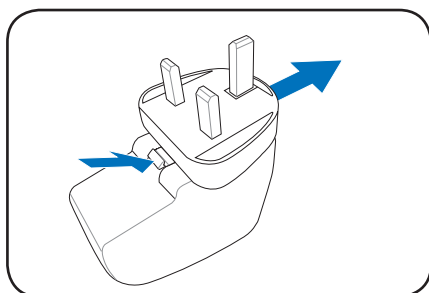
2. Lijn de stekker uit en klik deze op zijn plaats.



### De stekkeradapter verwijderen

Volg de onderstaande instructies om de stekkeradapter te verwijderen indien dat nodig is.

- Druk op het bevestigingslipje en trek de stekker uit.



Deze Eee PC wordt mogelijk geleverd met een twee- of driepolige adapter die, afhankelijk van de regio, in uw stopcontact past.



De Eee PC kan beschadigd worden als u een andere adapter gebruikt om de Eee PC in te schakelen of als u de adapter van de Eee PC gebruikt om voeding te leveren aan andere elektrische apparaten. Als er rook, een brandgeur of extreme hitte uit de wisselstroom/gelijkstroomadapter komt, neem dan contact op met een reparatiedienst. Raadpleeg altijd een reparatiedienst als u vermoedt dat de wisselstroom/gelijkstroomadapter defect is. U kunt uw batterij en de Eee PC beschadigen als u een defecte wisselstroom/gelijkstroomadapter gebruikt.

## Batterijvoeding gebruiken

De Eee PC is ontwikkeld voor gebruik met een verwisselbare batterij. De batterijdoos bestaat uit een set batterijcellen die samen in één behuizing zijn ondergebracht. Een volledig opgeladen batterijdoos levert enkele uren bedrijfsstroom voor uw Eee PC, maar de werkelijke duur is afhankelijk van uw algemene gewoonten, de CPU, de grootte van het systeemgeheugen en de grootte van het beeldscherm. Extra batterijen zijn optioneel en kunnen afzonderlijk worden aangeschaft bij een verkoper van Eee PC's.

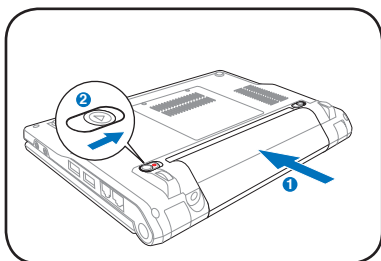


Denk eraan de batterij volledig op te laden (minimaal 8 uur) vóór het eerste gebruik en telkens wanneer deze leeg is om de levensduur van de batterij te verlengen. Na enkele volledige oplaad- en ontladcycli bereikt de batterij zijn maximale capaciteit.

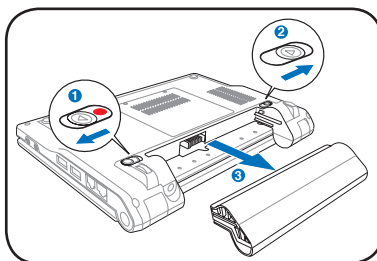
### De batterij installeren en verwijderen

De batterij zal mogelijk niet in de Eee PC zijn geïnstalleerd. Als dat niet het geval is, gebruik dan de volgende procedures om de batterij te installeren.

#### De batterij installeren:



#### De batterij verwijderen:



- Gebruik uitsluitend batterijen en voedingsadapters die met deze Eee PC zijn geleverd of specifiek zijn goedgekeurd door de fabrikant of de verkoper voor gebruik met dit model, anders kan de Eee PC beschadigd worden.
- Probeer nooit de batterij te verwijderen terwijl de Eee PC is ingeschakeld aangezien dit kan resulteren in het verlies van uw werkgegevens.

## Batterijonderhoud

De batterij van de Eee PC kan, net als alle andere oplaadbare batterijen, slechts een beperkt aantal keer opnieuw worden opgeladen. De nuttige levensduur van de batterij zal afhankelijk zijn van de omgevingstemperatuur, vochtigheid en de manier waarop uw Eee PC wordt gebruikt. De batterij wordt idealiter gebruikt in een temperatuurbereik van 5°C tot 35°C (41°F en 95°F). U moet er ook rekening mee houden dat de interne temperatuur van de Eee PC hoger is dan de buitentemperatuur. Elke temperatuur boven of onder dit bereik zal de levensduur van de batterij korter maken. De gebruiksduur van de batterijdoos zal echter altijd afnemen na verloop van tijd. Daarna zult u een nieuwe batterij moeten aanschaffen bij een erkende verkoper van Eee PC's. Omdat batterijen ook een opslaglevensduur hebben, is het niet aanbevolen voorraad op te slaan van extra batterijen.




Omwille van veiligheidsredenen mag u de batterij NIET in het vuur gooien, GEEN kortsluiting veroorzaken aan de contacten en de batterij NIET demonteren. Als er een abnormale werking is of als de batterij beschadigd is door stoten, moet u de Eee PC uitschakelen en contact opnemen met een erkend onderhoudscentrum.



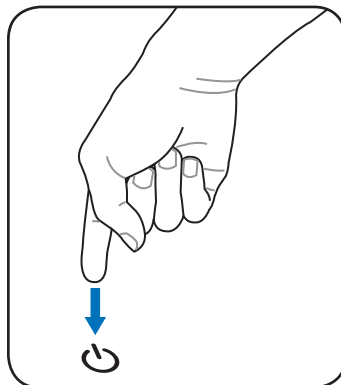
## Nooduitschakeling

Als uw besturingssysteem niet correct kan worden **UITGESCHAKELD** of niet opnieuw kan worden opgestart, is er een andere manier om uw Eee PC uit te schakelen:

Houd de voedingsknop  ingedrukt tot het systeem wordt afgesloten.



Gebruik de nooduitschakeling/reset NIET terwijl gegevens worden geschreven of gelezen. Dit kan resulteren in verlies of vernietiging van uw gegevens.



## Voedingsmodus

Uw Eee PC is uitgerust met een intelligent voedingssysteem. De energiebesparende batterijmodus verlaagt de CPU-frequentie en vermindert het energieverbruik om de levensduur van de batterij te maximaliseren. Door de wisselstroommodus kan de CPU op volle snelheid werken en de beste prestaties bereiken. Wanneer de voedingsadapter wordt aangesloten of losgekoppeld, worden de wisselstroom- en batterijmodus als herinnering weergegeven op het scherm.



**Batterijmodus**



**Wisselstroommodus**

## Superhybride motor

De superhybride motor biedt verschillende voedingsmodi. Klik op het pictogram van de superhybride motor in het systeemvak om te schakelen tussen de verschillende energiespaarstanden. De energiebesparingsmodi beheren talrijke aspecten van uw Eee PC om de prestaties ten opzichte van de bedrijfstijd van de batterij te maximaliseren. De geselecteerde modus wordt op het scherm

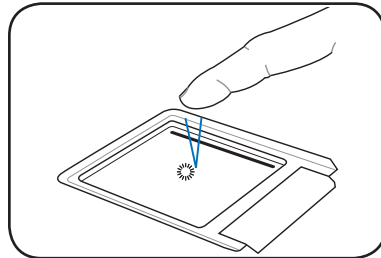
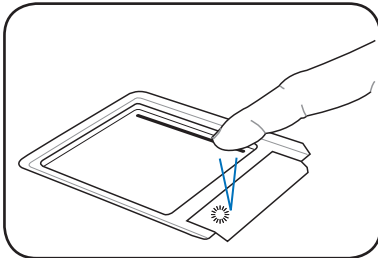


**Automatisch hoge prestaties en Automatische energiebesparing** zijn alleen beschikbaar wanneer u de voedingsadapter aansluit of loskoppelt.

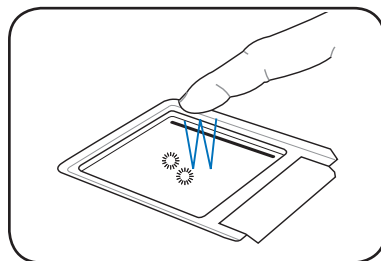
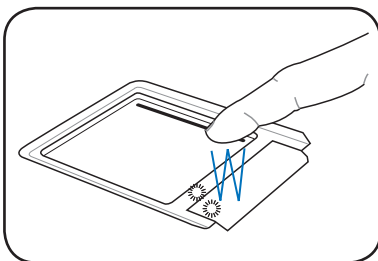


## Het touchpad gebruiken

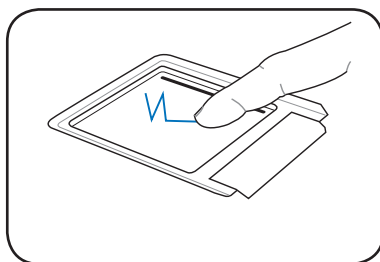
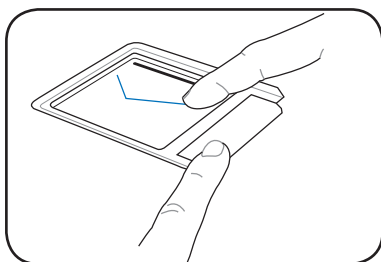
**Klikken/tikken** - Druk, terwijl de cursor op een item staat, op de linkerknop of gebruik uw vingertop om het aanraakpad licht aan te raken en houd uw vinger op het aanraakpad tot het item is geselecteerd. De kleur van het geselecteerde item zal veranderen. De volgende 2 voorbeelden leveren hetzelfde resultaat op.



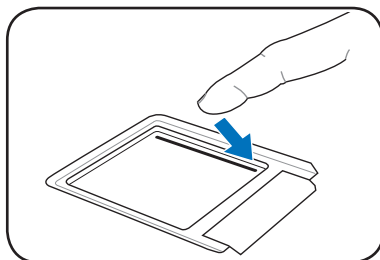
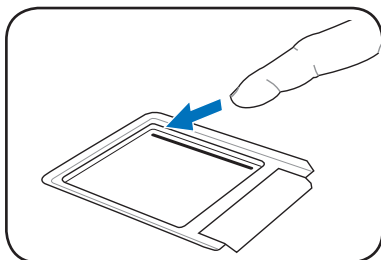
**Dubbeltikken/dubbeltikken** - dit is een gebruikelijke manier om een programma rechtstreeks via het overeenkomstige pictogram dat u hebt geselecteerd, te starten. Plaats de cursor op het pictogram dat u wilt uitvoeren, druk op de linkerknop of tik snel achtereenvolgens tweemaal op het pad. Het systeem zal het overeenkomstige programma starten. Als het interval tussen het klikken of tikken te lang is, zal de bewerking niet worden uitgevoerd. De volgende 2 voorbeelden leveren hetzelfde resultaat op.



**Slepen** - Slepen betekent dat u een item opneemt en het op een willekeurige plaats op het scherm neerzet. Plaats de cursor op het item dat u hebt geselecteerd. Verplaats de cursor, terwijl u de linkerknop ingedrukt houdt, naar de gewenste locatie. Laat de knop los. U kunt ook gewoon dubbeltikken op het item en uw vinger op het aanraakpad houden terwijl u het item met uw vingertop sleept. De volgende voorbeelden leveren hetzelfde resultaat op.



**Scrollen** - Schuif uw vinger aan de rechterzijde van het touchpad omhoog of omlaag om naar een vorig of volgend venster te scrollen. Als uw weergavevenster meerdere subvensters bevat, verplaatst u de cursor naar dat deelvenster voordat u scrollt.



# Het toetsenbord gebruiken

## Speciale functietoetsen

Hieronder worden de gekleurde sneltoetsen op het toetsenbord van de Eee PC toegelicht. De gekleurde opdrachttoetsen zijn alleen toegankelijk door de functietoets ingedrukt te houden terwijl u op een toets met een gekleurde opdracht drukt. Sommige functie-pictogrammen verschijnen in de taakbalk van het besturingssysteem nadat ze zijn geactiveerd.



De locaties van de sneltoetsen op de functietoetsen kunnen variëren afhankelijk van het model, maar de functies moeten dezelfde blijven. Volg de pictogrammen wanneer de locaties van uw sneltoetsen niet overeenkomen met de handleiding.



**zzZ-pictogram (F1):** Plaats de Eee PC in de slaapstand (opslaan naar RAM).



**Radiatoren (F2):** Alleen draadloze modellen: Schakelt het interne draadloos LAN IN of UIT via een OSD-schermbalk. Indien ingeschakeld, licht de overeenkomende draadloze indicator op.



**Pictogram Zonsondergang (F3):** Verlaagt de helderheid van scherm.



**Pictogram Zonsopgang (F4):** Verhoogt de helderheid van het scherm.



**Pictogrammen LCD/Monitor (F5):** Schakelt tussen het LCD-schermbalk van de Eee PC en een externe monitor in deze serie: Alleen LCD -> Alleen CRT (externe monitor) -> LCD + CRT-kloon -> LCD + CRT-uitbreiding.



De modus LCD + CRT-kloon ondersteunt alleen een maximum resolutie van 1024 x 600 pixels.



Stel uw Eee PC in op de modus **Hoge prestaties** of **Superprestaties** als u een hogere resolutie wilt gebruiken met een aangesloten externe monitor.



Sluit een externe monitor aan voordat u de Eee PC opstart.



**Pictogram Taakbeheer (F6):** Start het Taakbeheer van Windows om het toepassingsproces weer te geven of beëindigt toepassingen.



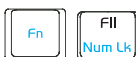
**Pictogram doorstreepte luidspreker (F7):** Dempt de luidspreker.



**Pictogram Luidspreker stiller (F8):** Verlaagt het volume van de luidspreker.



**Pictogram Luidspreker luider (F9):** Verhoogt het volume van de luidspreker.



**Num Lk (F11):** Schakelt het numerieke toetsenblok (Num Lock) IN en UIT. Hierdoor kan een groter deel van het toetsenbord worden gebruikt voor het invoeren van cijfers.



**Scr Lk (F12):** Schakelt de "Scroll Lock" IN en UIT. Hiermee kunt u een groter deel van het toetsenbord gebruiken om te navigeren door cellen.



**Prt Sc (Ins):** Schakelt de toets "Print screen" in om het schermopnamehulpprogramma te starten waarmee u de volledige inhoud van het bureaublad kunt opnemen, opslaan of afdrukken.



**Pg Up (↑):** Druk op deze toets om omhoog te scrollen in documenten of de webbrowser.



**Pg Dn (↓):** Druk op deze toets om omlaag te scrollen in documenten of de webbrowser.



**Home (←):** Indrukken om de cursor naar het begin van de regel te verplaatsen.



**End (→):** Indrukken om de cursor naar het einde van de regel te verplaatsen.



**Huispictogram:** Hiermee keert u terug naar het hoofdmenu.



**Menu met cursorpictogram:** Activeert het menu met de eigenschappen en is hetzelfde als klikken met de rechtermuisknop van het touchpad/de muis op een object.

# De eerste keer opstarten

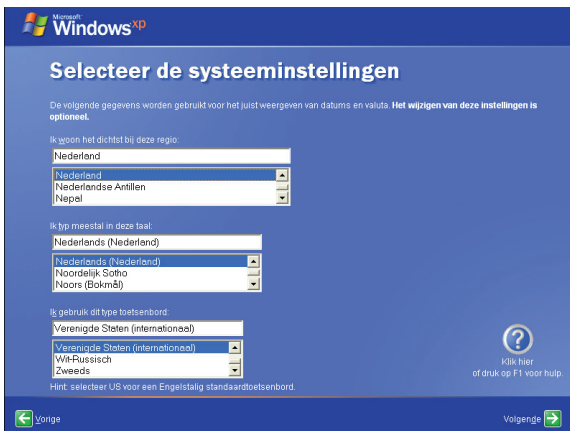
Wanneer u de Eee PC voor de eerste keer start, wordt de wizard van Windows automatisch gestart. Deze wizard zal u begeleiden bij het instellen van uw voorkeuren en biedt u wat basisinformatie.

Volg de instructies van de wizard om de initialisatie te voltooien:

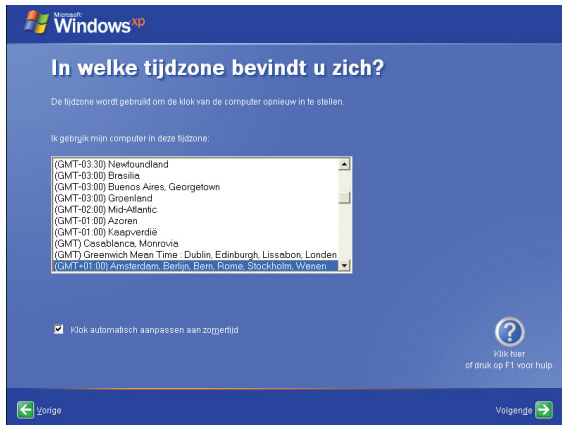
1. Het bericht **Welkom** wordt weergegeven. Klik op **Volgende** om door te gaan.



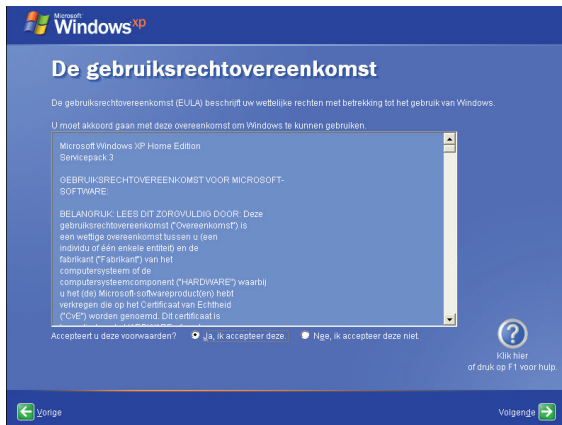
2. Selecteer uw systeeminstellingen door de regio waarin u zich bevindt, de taal die u gebruikt en het toetsenbordtype dat u gebruikt, op te geven. Klik op **Volgende** om door te gaan.



- 3 Selecteer de tijdzone waarin u zich bevindt en klik op **Volgende** om door te gaan.



4. Lees de licentieovereenkomst en klik op **Ja, ik accepteer deze**. Klik op **Volgende** om door te gaan.



5. Klik op **Mijn computer beter beveiligen met behulp van Automatische updates** om de nieuwste belangrijke updates te krijgen en klik op **Volgende** om door te gaan.



6. Voer de naam van uw computer in het vak **Computernaam** in en klik op **Volgende** om door te gaan.

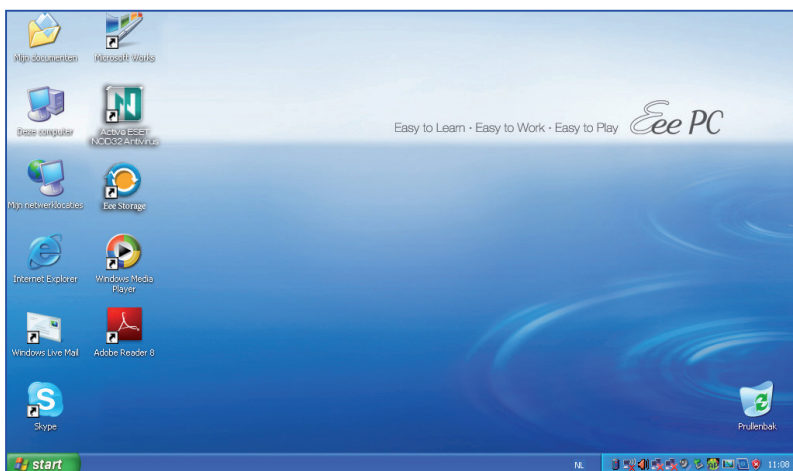


7. Volg de instructies op het scherm om te registreren bij Microsoft en de initialisatie te voltooien.



# Bureaublad

Er zijn verschillende snelkoppelingen op het bureaublad. Dubbelklik op deze snelkoppelingen om de overeenkomende toepassingen te openen en de opgegeven mappen te openen. Sommige toepassingen zullen geminimaliseerde pictogrammen maken in de taakbalk van het besturingssysteem.



## Hulpprogramma ASUS EeePC Tray

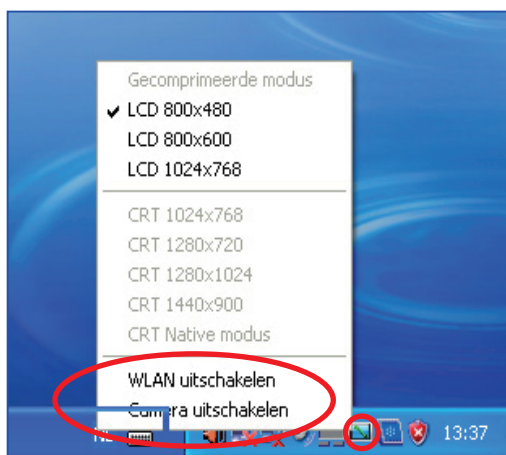
Met het vooraf geladen hulpprogramma ASUS EeePC Tray kunt u sommige apparaten uitschakelen om het energieverbruik te minimaliseren en de beeldschermresolutie gemakkelijk aan te passen.

Apparaten uit- of inschakelen:

1. Klik met de rechtermuisknop op het pictogram van het hulpprogramma ASUS Eee PC in de taakbalk van het besturingssysteem. Het hulpprogramma toont de beschikbare opties:

**WLAN uitschakelen:** Schakelt de draadloze LAN-verbinding in en uit.

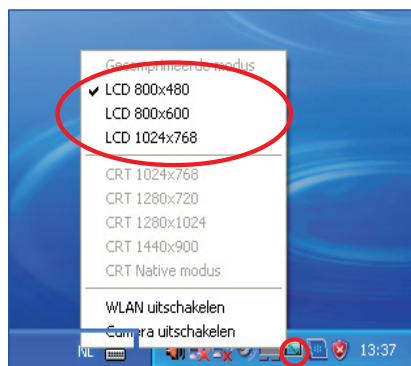
**Camera uitschakelen:** de ingebouwde camera in- of uitschakelen.



2. Selecteer een optie om deze in of uit te schakelen op basis van uw behoeften. De niet-beschikbare opties worden grijs weergegeven.

De beeldschermresolutie aanpassen:

1. Klik met de rechtermuisknop op het pictogram van het hulpprogramma ASUS EeePC in de taakbalk van het besturingssysteem om de beeldschermresolutie aan te passen. Selecteer de resolutie op basis van uw behoeften.



De CRT-verwante opties zijn niet beschikbaar wanneer er geen externe monitors zijn aangesloten.

2. Wanneer u **LCD 800 x 600** selecteert, schuift u de muisaanwijzer omhoog en omlaag op het scherm.



Schuif omhoog om de bovenkant van het scherm te zien.



Schuif omlaag om de onderkant van het scherm te zien.



U hoeft niet omhoog en omlaag te schuiven op het scherm wanneer u **LCD Compress Mode (LCD-compressiemodus)** selecteert.



Wanneer de weergavemodus van uw Eee PC **Alleen CRT** is en de voedingsmodus **Energiebesparing** is, mag u GEEN resolutie gebruiken die hoger is dan 1024 x 600 pixels. Als u dat toch doet, zal de aangesloten externe monitor abnormaal werken.

# Afsluiten

Voer de volgende instructies uit om uw Eee PC uit te schakelen.

1. Klik op de knop **Start** om het startmenu weer te geven.
2. Selecteer **Uitschakelen** in de lijst.



3. Selecteer **Uitschakelen** om uw Eee PC uit te schakelen.



**Netwerkverbinding**

**ASUS Update**

**Outlook Express**

**Skype™ (voor bepaalde modellen)**

**Microsoft® Works (in bepaalde regio's)**


**Superhybride motor**

**Eee Storage**



**4**  
**De Eee PC**  
**gebruiken**

# Netwerkverbinding

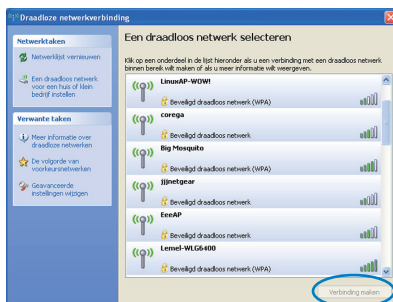
## Een draadloze netwerkverbinding configureren

1. Dubbelklik op het gekruiste pictogram voor draadloze netwerken  in de taakbalk van het besturingssysteem.



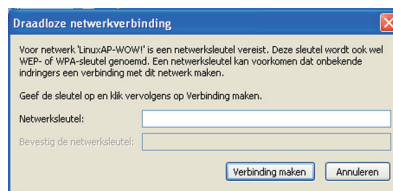
Als het pictogram voor de draadloze verbinding niet verschijnt in de taakbalk. Activeer de draadloze LAN-functie door op  +  (<Fn> + <F2>) te drukken voordat u een draadloze netwerkverbinding configureert.

2. Selecteer het draadloze toegangspunt waarmee u een verbinding wilt maken in de lijst en klik op **Verbinding maken** om de verbinding tot stand te brengen.

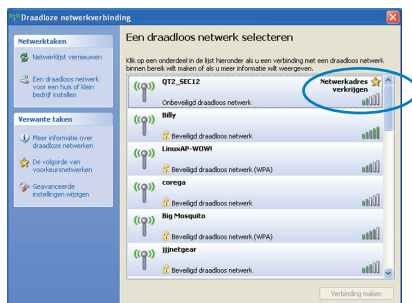


Als u het gewenste toegangspunt niet kunt vinden, klikt u in het linkerdeelvenster op **Netwerklijst vernieuwen** en zoekt u opnieuw in de lijst.

3. Wanneer u een verbinding maakt, is het mogelijk dat u een wachtwoord moet invoeren.





4. Nadat een verbinding is gemaakt, wordt deze weergegeven in de lijst.



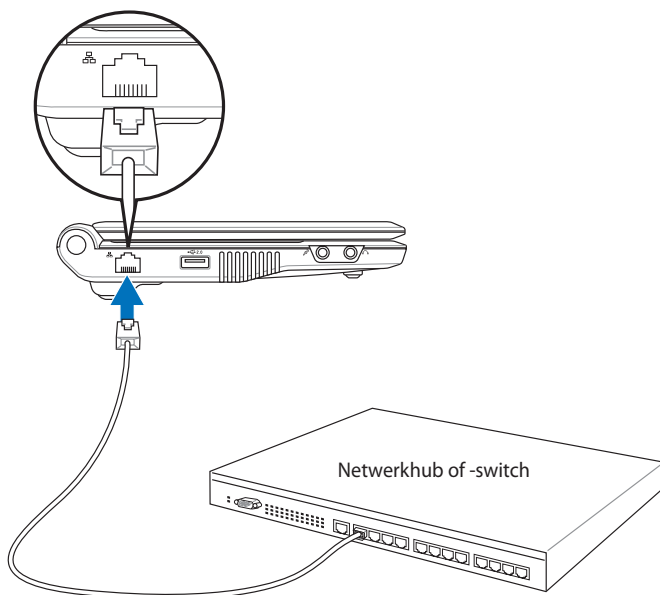
5. U ziet het pictogram voor draadloze netwerken in de taakbalk van het besturingssysteem.



Het pictogram voor de draadloze verbinding verdwijnt wanneer u op  +  (<Fn> + <F2>) drukt om de WLAN-functie uit te schakelen.

## Een netwerkverbinding configureren

Als u netwerktoegang wilt krijgen, sluit u de ene RJ-45-aansluiting van de netwerkkabel aan op de netwerkpoort van de Eee PC en de andere op een hub of switch. De onderstaande afbeelding is een voorbeeld van uw Eee PC die is aangesloten op een netwerkhub of –switch voor gebruik met de ingebouwde ethernetcontroller. U moet deze verbinden met het netwerk om te kunnen genieten van alle netwerkservices en -functies van de Eee PC.

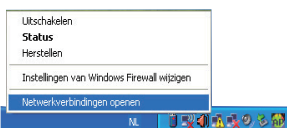


Netwerkkabel met RJ-45-aansluitingen

## LAN-netwerk

*Met een dynamisch IP-adres:*

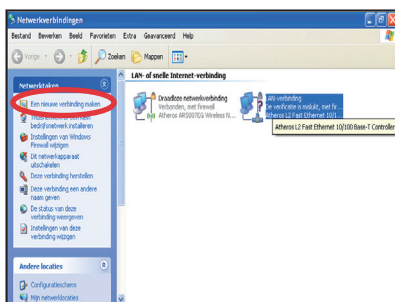
1. Klik met de rechtermuisknop op het netwerkpictogram op het netwerkpictogram met een gele waarschuwingsdriehoek in de taakbalk van Windows® en selecteer **Netwerkverbindingen openen**.



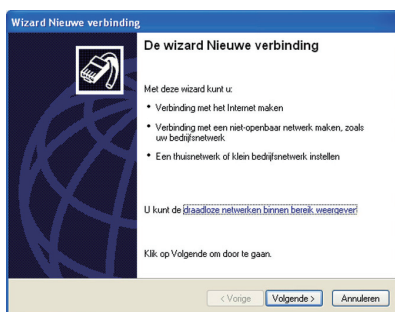




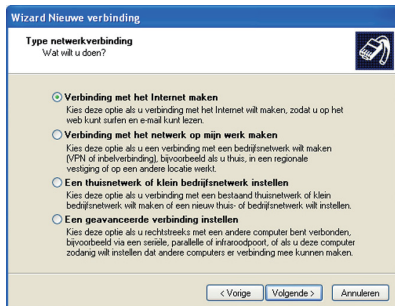
5. Klik **Een nieuwe verbinding maken** om de wizard Nieuwe verbinding te starten.



6. Klik op **Volgende**.



7. Selecteer **Verbinding met het internet maken** en klik op Volgende.



8. Selecteer **Ik wil handmatig een verbinding instellen**.



9. Selecteer uw verbindingstype en klik op **Volgende**.

Wizard Nieuwe verbinding

**Internet-verbinding**  
Op welke manier wilt u contact met het Internet maken?

☐ Verbinding maken via een inbelmodem  
Kies deze optie als u via een modem en een reguliere telefoonlijn of via een ISDN-lijn verbinding wilt maken.

☒ Verbinding maken via een breedbandverbinding waarvoor een gebruikersnaam en wachtwoord nodig zijn  
Dit is een uiterst snelle verbinding waarvoor een DSL-modem of kabelmodem nodig is. Internet providers noemen deze verbindingen ook wel PPPoE-verbindingen.

☐ Verbinding maken via een permanente breedbandverbinding  
Dit is een uiterst snelle verbinding waarvoor een kabelmodem, DSL- of LAN-verbinding nodig is. De verbinding is altijd actief en aanmelden is niet noodzakelijk.

< Voorge Volgende > Annuleren

10. Voer uw ISP-naam in en klik op **Volgende**.

Wizard Nieuwe verbinding

**Naam van de verbinding**  
Wat is de naam van de service die uw Internet-verbinding verzorgt?

Geef in het volgende vak de naam van uw Internet-provider op.

Naam van Internet-provider:  
ABC

De naam die u hier opgeeft, wordt tevens de naam van de verbinding die u aan het instellen bent.

< Voorge Volgende > Annuleren

11. Voer uw gebruikersnaam en het wachtwoord in. Klik op **Volgende**.

Wizard Nieuwe verbinding

**Informatie over Internet-account**  
U hebt een accountnaam en een wachtwoord nodig om u bij de Internet-account te kunnen aanmelden.

Geef de naam en het wachtwoord van een account bij een Internet-provider op. Noteer deze gegevens en bewaar deze op een veilige plaats. Neem contact met de Internet-provider op als u de accountnaam en/of het wachtwoord van uw account bent vergeten.

Gebruikersnaam: 3333

Wachtwoord: \*\*\*\*

Bevestig het wachtwoord: \*\*\*\*

☒ Deze account met dit wachtwoord gebruiken voor iedereen die vanaf deze computer verbinding met het Internet maakt

☒ Deze Internet-verbinding als standaardverbinding instellen

< Voorge Volgende > Annuleren

12. Klik op **Voltooien** om de configuratie te voltooien.

Wizard Nieuwe verbinding

**De wizard Nieuwe verbinding**

De onderstaande verbinding is ingesteld:

**ABC**

- Van deze verbinding de standaardverbinding maken
- Met alle gebruikers van deze computer delen
- Zelfde gebruikersnaam en wachtwoord voor iedereen

De verbinding wordt in de map Netwerk-verbindingen opgeslagen.

☐ Snelkoppeling aan het bureaublad toevoegen

Klik op Voltooien als u deze verbinding wilt instellen en de wizard vervolgens wilt sluiten.

< Voorge Voltooien Annuleren

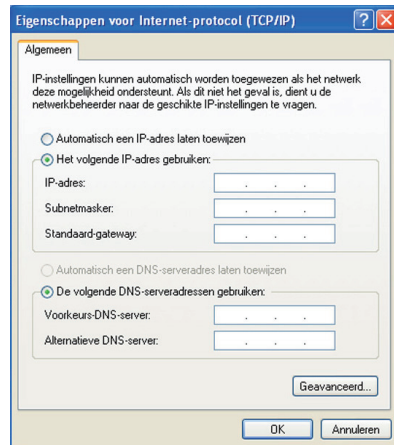
13. Voer uw gebruikersnaam en het wachtwoord in. Klik op **Verbinden** om een verbinding te maken met het internet.



Neem contact op met uw internet-provider (ISP) als u problemen ondervindt bij het verbinden met het netwerk.

Met een statisch IP-adres:

1. Herhaal stappen 1 tot 3 van Met een dynamisch IP-adres om de netwerkconfiguratie voor een statisch IP te starten.
2. Schakel de tweede optie **Het volgende IP-adres gebruiken in.**



3. Voer het IP-adres, subnetmasker en gatewayadres van uw serviceprovider in.
4. Voer, indien nodig, het adres van de voorkeurs-DNS-server en het alternatieve adres in.
5. Klik op **OK** nadat alle verwante waarden zijn ingevoerd om de netwerkverbinding tot stand te brengen.



Neem contact op met uw internet-provider (ISP) als u problemen ondervindt bij het verbinden met het netwerk.

## Bladeren door webpagina's

Nadat u de netwerkinstelling hebt voltooid, klikt u op het bureaublad op **Internet Explorer** en kunt u starten met het surfen op het internet.



Bezoek de startpagina van Eee PC (<http://eeepc.asus.com>) om de nieuwste informatie op te halen en registreer u op <http://vip.asus.com> voor een complete service voor uw Eee PC.

# ASUS Update

ASUS Update is een hulpprogramma waarmee u de BIOS van de Eee PC kunt beheren, opslaan en bijwerken in een Windows®-omgeving. Met het ASUS Update-hulpprogramma kunt u het volgende doen:

- Het huidige BIOS-bestand opslaan
- Het nieuwste BIOS-bestand downloaden van het internet
- De BIOS bijwerken vanaf een bijgewerkt BIOS-bestand
- De BIOS rechtstreeks bijwerken via het internet, en
- De informatie van de BIOS-versie weergeven.

Dit hulpprogramma is vooraf geladen op uw Eee PC en is ook beschikbaar op de Ondersteunings-cd die in de verpakking van uw Eee PC is geleverd.

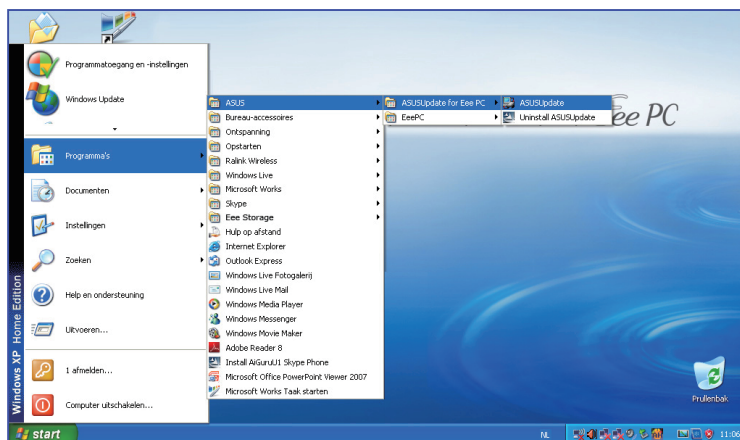


ASUS Update vereist een internetnetverbinding via een network of een internet-provider (ISP).

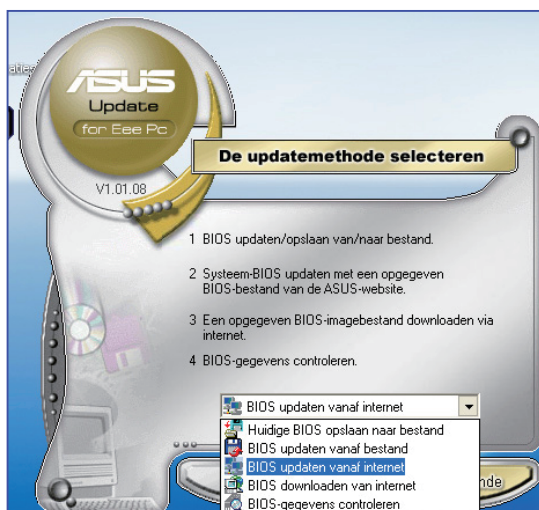
## De BIOS bijwerken via het internet

De BIOS bijwerken via het internet:

1. Start het hulpprogramma ASUS Update vanaf het bureaublad van Windows®. Klik hiervoor op **Start > Alle Programma's > ASUS > ASUSUpdate voor Eee PC > ASUSUpdate**. Het hoofdvenster ASUS Update wordt geopend.



2. Selecteer **BIOS updaten vanaf internet** in het vervolgkeuzemenu en klik daarna op **Volgende**.



3. Selecteer de FTP-site van ASUS die het dichtst in uw buurt ligt om netwerkverkeer te vermijden of klik op **Automatisch selecteren**. Klik op **Volgende**.





4. Selecteer de gewenste BIOS-versie op de FTP-site en klik op **Volgende**.
5. Volg de instructies op het scherm om het bijwerken te voltooien.

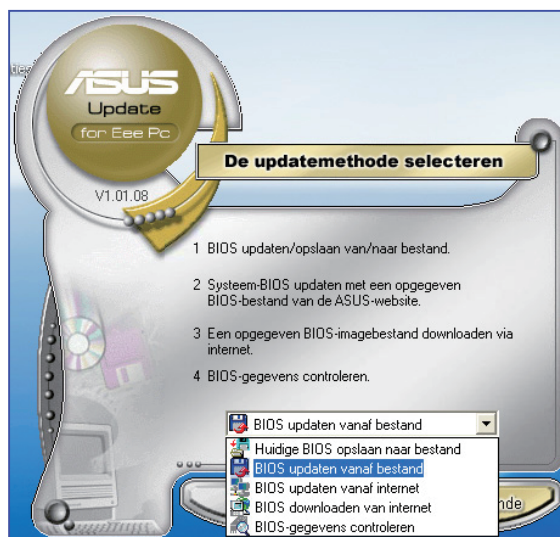


Het hulpprogramma ASUS Update kan zichzelf bijwerken via het internet. Voer altijd een update uit van het hulpprogramma zodat u steeds over alle functies beschikt.

## De BIOS bijwerken via een BIOS-bestand

De BIOS bijwerken via een BIOS-bestand:

1. Start het hulpprogramma ASUS Update vanaf het bureaublad van Windows®. Klik hiervoor op **Start > Alle Programma's > ASUS > ASUSUpdate voor Eee PC > ASUSUpdate**. Het hoofdvenster ASUS Update wordt geopend.
2. Selecteer **BIOS updaten vanaf bestand** in het vervolgkeuzemenu en klik daarna op **Volgende**.



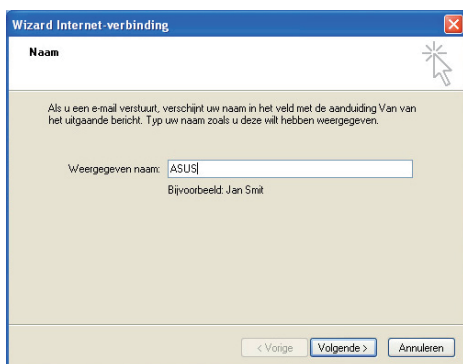
3. Zoek het BIOS-bestand in het venster **Openen** en klik vervolgens op **Openen**.
4. Volg de instructies op het scherm om het bijwerken te voltooien.

# Outlook Express

Met de e-mailclient van Outlook Express kunt u voorkeuren, accountinstellingen, adresboeken en andere gegevens van een bestaande account importeren uw originele computer of notebook.

Outlook Express starten.

1. Klik op **Start > Programma's > Outlook Express**.

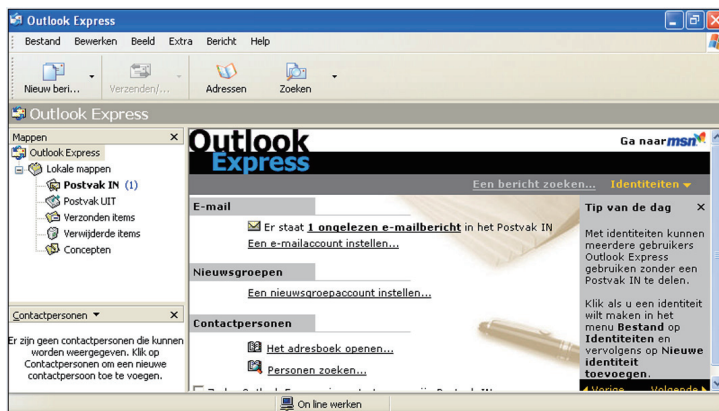


2. Volg de wizard om het instellen van een nieuwe account te voltooien.



Neem contact op met uw serviceprovider als u het binnenkomende en uitgaande serveradres van uw e-mailaccount niet kent.

3. Het hoofdvenster van Outlook Express wordt als volgt weergegeven.

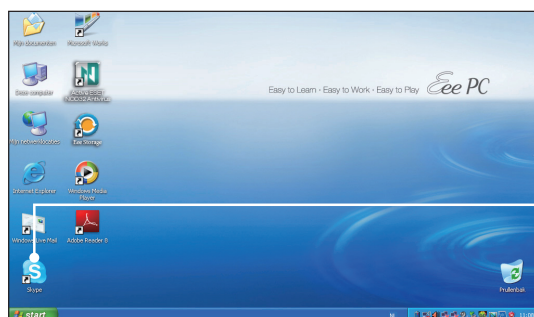


# Skype™ (voor bepaalde modellen)

Met Skype kunnen gebruikers gratis gesprekken voeren met andere Skype-gebruikers of goedkoper bellen met landlijnen of mobiele telefoons met internettoegang. Het biedt ook functies voor expresberichten die gebruikers kunnen gebruiken om online te chatten.

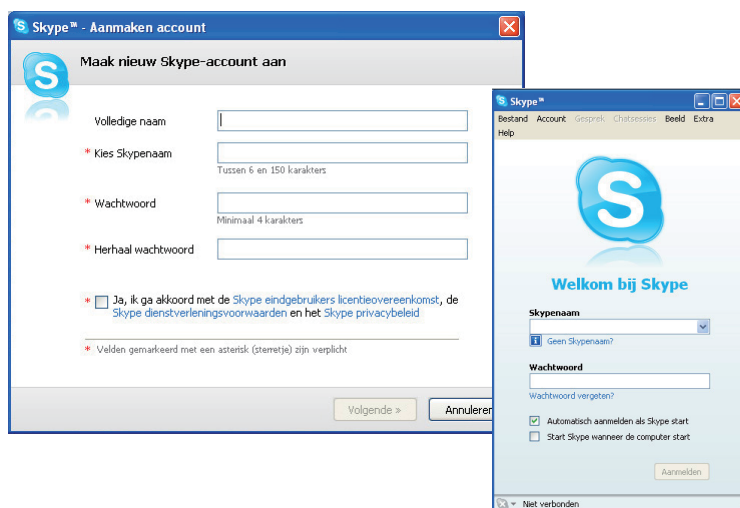
Het gebruik van Skype starten

1. Dubbelklik op het Skype-pictogram op het bureaublad.



Start Skype

2. Voer uw Skype-naam en overige informatie in om een nieuwe Skype-account te maken. Als u al een Skype-account hebt, klik dan op **Annuleren** om rechtstreeks aan te melden.
3. Voer uw **Skypenaam** en **Wachtwoord** in en klik op **Aanmelden** om te starten met Skype.



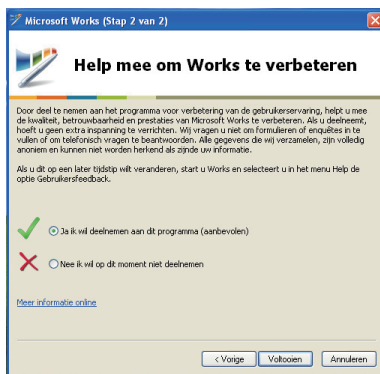
# Microsoft® Works (in bepaalde regio's)

Microsoft® Works bevat meerdere software-items, zoals **Works Tekstverwerker, Works Spreadsheet, Woordenlijst, PowerPoint Viewer**, enz.. U moet de software initialiseren voordat u deze gebruikt.  
**Microsoft® Works initialiseren**

1. Dubbelklik op het pictogram van Microsoft Works op het bureaublad.
2. Wanneer het scherm **Licentievoorwaarden van Microsoft-software** verschijnt, klikt u op **Ik ga akkoord**. Klik daarna op **Volgende**.



3. Klik in het dialoogvenster **Help mee om Works te verbeteren** op **Ja** of **Nee** en klik op **Voltoeien** om de initialisatie te voltooien. Wij raden u aan **Ja** te selecteren om de kwaliteit, betrouwbaarheid en prestaties van deze software te helpen verbeteren.



De initialisatie kan worden beëindigd met **Ja** of **Nee**.

## Microsoft® Works gebruiken

Microsoft® Works combineert meerdere kantoortoepassingen en vergemakkelijkt het beheer van uw planning en vereenvoudigt uw werk.

### Programma's

Het volgende voorbeeld beschrijft hoe u Works Tekstverwerker van Microsoft® Works kunt gebruiken.



Microsoft® Works biedt diverse kantoortoepassingen voor verschillende taken. Selecteer andere gewenste taakcategorieën in de lijst aan de linkerkant en werk efficiënter.

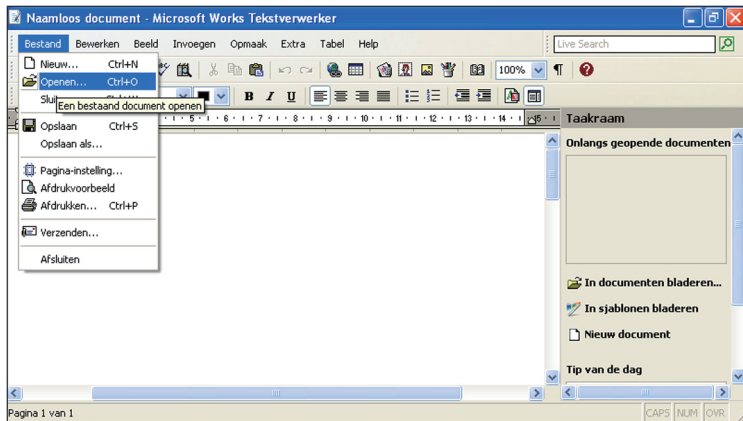
1. Dubbelklik op het bureaublad op de snelkoppeling van Microsoft® Works.
2. Klik bovenaan op **Programma's** om tussen schermen te schakelen.
3. Klik op **Works Tekstverwerker** in de lijst in het linkerpaneel.
4. Selecteer **Leeg Tekstverwerker-document** in het rechterpaneel.



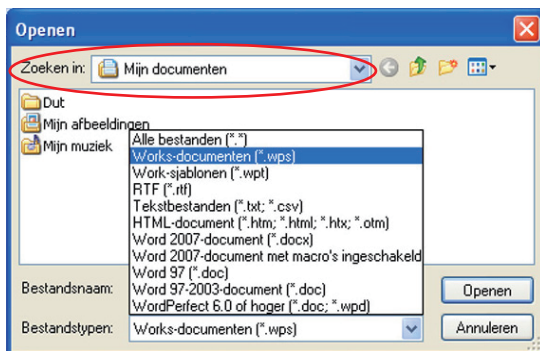
Kies, indien nodig, andere sjablonen die u wilt gebruiken in het rechterpaneel.



5. Klik op **Bestand** en selecteer **Openen** of druk op <Ctrl> + <O>.



6. Klik bij de vraag op **Zoeken in** en zoek uw bestand in de vervolgkeuzelijst. U kunt het proces ook verkorten door de bestanden op bestandstype te sorteren.



## Andere functies

Klik op de knoppen bovenaan om tussen schermen te schakelen.



### Microsoft® Works startpagina

Het scherm toont de agenda en uw afspraken.

### Microsoft® Works Sjablonen

Het scherm biedt sjablonen voor verschillende taken. Selecteer een takencategorie in de lijst aan de linkerkzijde en begin met het gebruik van de ingebouwde sjablonen.

### Microsoft® Works Projecten

Met Microsoft® Works Projecten kunt u uw projecten op een intelligente manier beheren.

### Microsoft® Works Geschiedenis

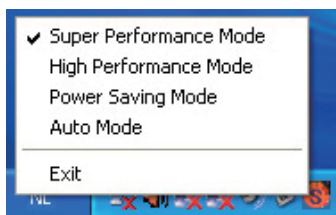
Via het scherm Geschiedenis kunt u de geschiedenis van uw gebruik van Microsoft® Works volgen. U kunt de gegevens sorteren op naam, datum, sjabloon of programma.

# Superhybride motor

De superhybride motor biedt verschillende voedingsmodi. De energiebesparingsmodi beheren talrijke aspecten van uw Eee PC om de prestaties ten opzichte van de bedrijfstijd van de batterij te maximaliseren. De geselecteerde modus wordt op het scherm weergegeven.

De voedingsmodus wijzigen

- Klik op **Start > Alle programma's > ASUS > EeePC > SuperHybridEngine**.
- Klik met de rechtermuisknop op het pictogram van de Superhybride motor in het systeemvak en selecteer de voedingsmodus van uw voorkeur.



## Modi Superhybride motor



**Automatisch hoge prestaties** en **Automatische energiebesparing** zijn alleen beschikbaar wanneer u de voedingsadapter aansluit of loskoppelt.



Als uw externe monitor abnormaal werkt in de modus **Energiebesparing** bij een resolutie van 1024 x 768 pixels of hoger, drukt u herhaaldelijk op <Fn> + <F5> om de weergavemodus te schakelen naar **Alleen LCD** of **LCD + CRT-kloon** en stelt u de voedingsmodus opnieuw in naar **Hoge prestaties** of **Superprestaties**.



# Eee Storage

Eee PC-gebruikers kunnen genieten van gratis online ruimte. Met een internetverbinding kunt u bestanden altijd en overal openen en delen.



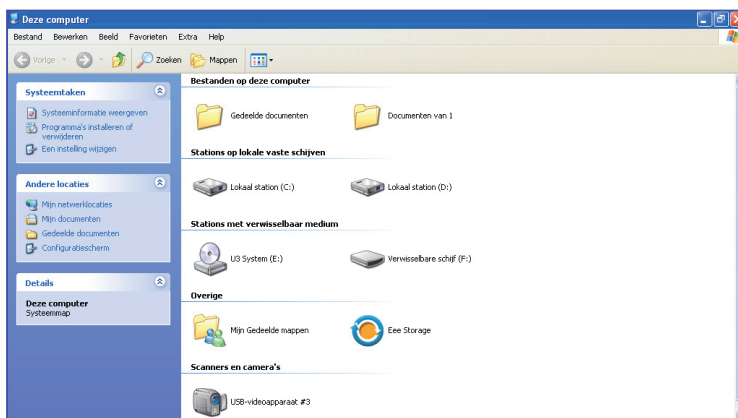
De inhoud van de gratis service die u wordt geleverd, is onderhevig aan de **Eee-opslag Dienstenovereenkomst voor webopslag** op de officiële website van Eee Storage. Eee Storage behoudt zich het recht voor de geleverde webopslagservice, met of zonder verdere kennisgeving, te wijzigen of stop te zetten. Bezoek de officiële website voor meer informatie.

## Eee Storage gebruiken

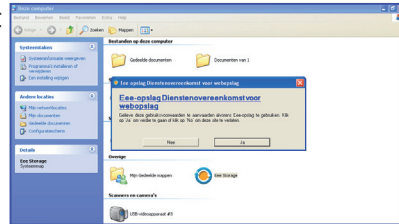
1. Dubbelklik op de snelkoppeling **Eee Storage** op het bureaublad en dubbelklik op **Eee Storage** in **Deze computer**.



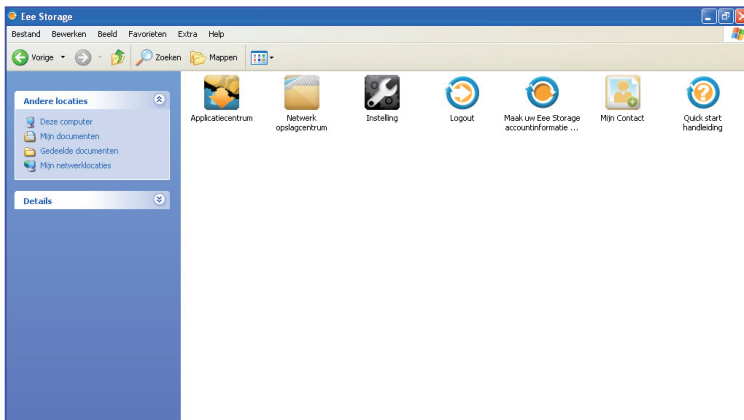
Controleer of uw Eee PC is verbonden met het internet.



2. Lees de serviceovereenkomst en klik op **Ja** om door te gaan.



3. U kunt bestanden gemakkelijk slepen en neerzetten om ze naar uw gratis online ruimte te uploaden.



Dubbelklik op **Maak uw Eee Storage accountinformatie...** om een account toe te passen en een wachtwoord in te stellen als u meer geavanceerde functies wilt gebruiken, zoals **Delen met de groep**. Het instellen van de account en het wachtwoord is ook essentieel wanneer u de Eee Storage-service gebruikt op een andere computer.

**Ondersteunings-cd**

**Systeemherstel**

**Ondersteunings-cd &  
systeemherstel**

# Informatie Ondersteunings-cd

De Ondersteunings-cd die bij de Eee PC is geleverd, bevat de stuurprogramma's, softwaretoepassingen en hulpprogramma's die u kunt installeren zodat u over alle functies kunt beschikken.

## De Ondersteunings-cd starten

Plaats de Ondersteunings-cd in het externe optische station. Als Autorun is ingeschakeld op uw computer, toont de dvd automatisch het menu met de stuurprogramma's.



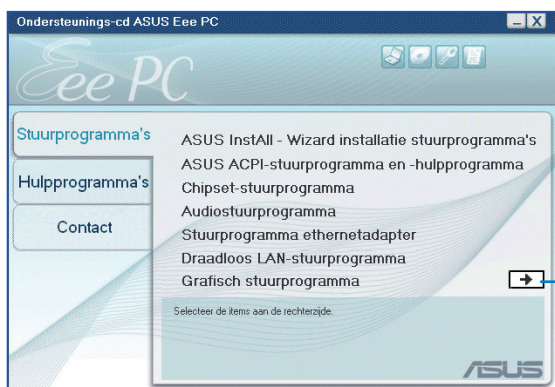
Als Autorun NIET is ingeschakeld op uw computer, bladert u door de inhoud van de Ondersteunings-cd om het bestand ASSETUP.EXE in de map BIN te zoeken. Dubbelklik op het bestand ASSETUP.EXE om de dvd te starten.



De stuurprogramma's en hulpprogramma's die op de ondersteunings-dvd zijn geleverd, kunnen verschillen afhankelijk van de modellen en zijn onderhevig aan wijzigingen zonder kennisgeving.

## Menu Stuurprogramma's

Het menu Stuurprogramma's toont de beschikbare apparaatstuurprogramma's wanneer het systeem geïnstalleerde apparaten detecteert. Installeer de benodigde stuurprogramma's om de apparaten te activeren.



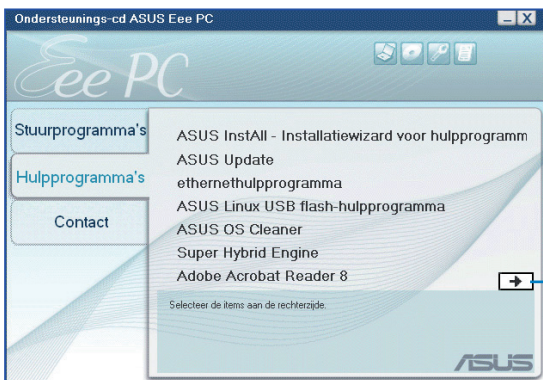
Klik om naar de volgende pagina te gaan



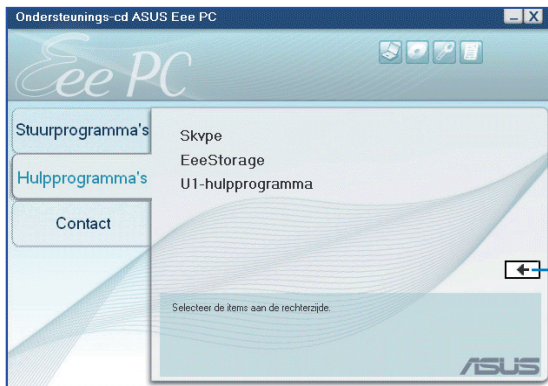
Klik om naar de vorige pagina te gaan

## Menu Hulpprogramma's

Het menu Hulpprogramma's toont de toepassingen die door de Eee PC worden ondersteund.



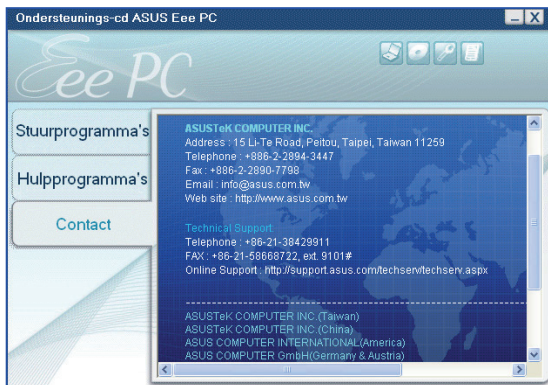
Klik om naar de volgende pagina te gaan



Klik om naar de  
vorige pagina te  
gaan

## Contact

Klik op het tabblad Contact om de contactgegevens van ASUS weer te geven.



## Overige informatie

De pictogrammen in de rechterbovenhoek van het scherm bieden extra informatie over de Eee PC en de inhoud van de Ondersteunings-cd. Klik op een pictogram om de opgegeven informatie weer te geven.



**Systeeminformatie**



**Technische ondersteuning**



**Cd-inhoud**



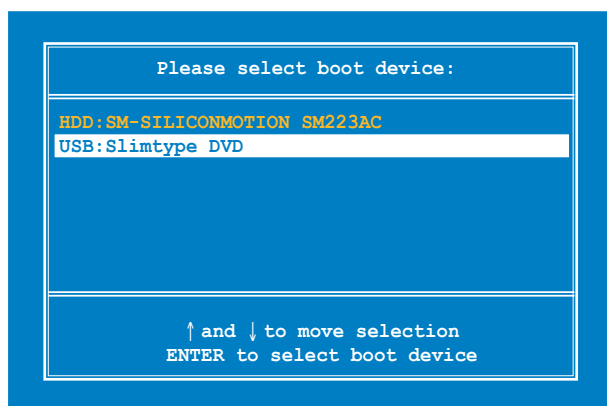
**Bestandslijst**

# Systeemherstel

## De herstel-dvd gebruiken

De Ondersteunings-cd bevat een image van het besturingssysteem dat in de fabriek op uw systeem werd geïnstalleerd. De Ondersteunings-cd bevat een uitgebreide hersteloplossing waarmee uw systeem snel naar zijn originele werkstatus wordt hersteld, op voorwaarde dat uw harde schijf correct werkt. Voordat u de Ondersteunings-cd gebruikt, moet u uw gegevensbestanden kopiëren naar diskettes of een netwerkstation en eventuele aangepaste configuratie-instellingen (zoals netwerkinstellingen) noteren.

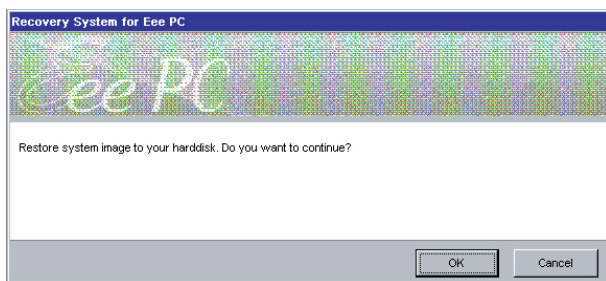
1. Sluit een extern optische dvd-station aan op uw Eee PC en plaats de herstel-dvd in het optische station (het systeem moet INGESCHAKELD zijn).
2. Druk tijdens het opstarten op **<ESC>** en het scherm **Selecteer een opstartapparaat** verschijnt. Selecteer USB:XXXXXX (kan worden aangegeven als de ODD-merknaam) om op te starten vanaf het optische station.



3. Druk op een willekeurige toets om op te starten vanaf het optische station.

Press any key to boot from CD...

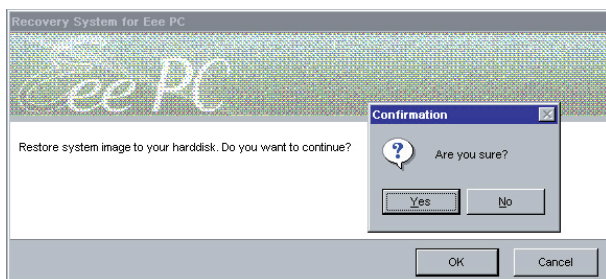
4. Klik op **OK** wanneer het dialoogvenster **Herstelsysteem voor Eee PC** verschijnt.



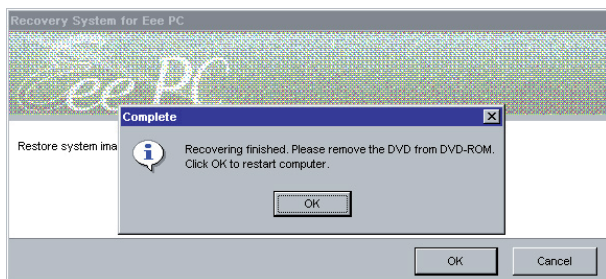
5. Klik op **Ja** om het systeemherstel te starten.



Tijdens het systeemherstel gaan alle gegevens verloren. Zorg dat u een back-up maakt van uw belangrijke gegevens voordat u uw systeem herstelt.



6. Klik op **OK** wanneer het dialoogvenster **Herstelsysteem voor Eee PC** verschijnt.





**Bekendmakingen en veiligheidsverklaringen**

**Copyright-informatie**

**Beperkte aansprakelijkheid**

**Service en ondersteuning**

# **Appendix**

# Bekendmakingen en veiligheidsverklaringen

## FCC-verklaring (Federal Communications Commission)

Dit apparaat voldoet aan Deel 15 van de FCC-voorschriften. Het gebruik is onderhevig aan de volgende twee voorwaarden:

- Dit apparaat mag geen schadelijke storing veroorzaken en
- Dit apparaat moet elke ontvangen storing aanvaarden, met inbegrip van storing die ongewenste werking kan veroorzaken.

Dit apparaat werd getest en voldoet aan de beperkingen voor een klasse B digitaal apparaat, in naleving van deel 15 van de FCC-voorschriften. Deze limieten zijn vastgesteld om een redelijke beveiliging te bieden tegen schadelijke storingen in een thuis installatie. Dit apparaat genereert, gebruikt en straalt radiofrequentie-energie uit en kan indien onjuist geïnstalleerd en niet volgens de instructies gebruikt, schadelijke storing veroorzaken in radiocommunicatie. Er is echter geen garantie dat er geen storing zal optreden in een particuliere installatie. Indien dit apparaat toch schadelijke storingen veroorzaakt aan radio- of televisieontvangst, wat kan vastgesteld worden door het apparaat in en uit te schakelen, moet de gebruiker deze storing proberen te corrigeren door een of meer van de volgende maatregelen te nemen:

- Wijzig de richting van de ontvangstantenne of verplaats de antenne.
- Vergroot de afstand tussen de apparatuur en de ontvanger.
- Sluit het apparaat aan op een stopcontact op een ander circuit dan dat waarop de ontvanger is aangesloten.
- Raadpleeg de leverancier of een ervaren radio/Tv-technicus voor hulp.



**WAARSCHUWING!** Het gebruik van een voedingskabel van het beschermde type is vereist om te voldoen aan de FCC-emissiebeperkingen en om storingen in nabijgelegen radio- en tv-ontvangst te voorkomen. Het is van essentieel belang dat alleen de meegeleverde voedingskabel wordt gebruikt. Gebruik alleen afgeschermd kabels om I/O-apparaten aan te sluiten op deze uitrusting. Alle wijzigingen of aanpassingen die niet uitdrukkelijk zijn goedgekeurd door de partij die verantwoordelijk is voor de naleving, kunnen de bevoegdheid van de gebruiker om het apparaat te bedienen nietig verklaren.

(Afdrukt van de Code van Federale Voorschriften nr. 47, deel 15.193, 1993. Washington DC: Office of the Federal Register, National Archives en Records Administration, U.S. Government Printing Office.)

## Waarschuwing van FCC voor blootstelling aan radiofrequenties (RF)



FCC-waarschuwing: aanpassingen en wijzigingen die niet uitdrukkelijk zijn goedgekeurd door de partij die verantwoordelijk is voor de naleving kunnen de bevoegdheid van de gebruiker om dit apparaat te gebruiken, vernietigen. "De fabrikant verklaart dat het apparaat is beperkt tot de kanalen 1 tot en met 11 in het frequentiebereik van 2,4 GHz door de firmware die onder beheer staat van de Verenigde Staten."

Dit apparaat voldoet aan de FCC-beperkingen betreffende blootstelling aan stralen, die werden opgesteld voor een niet-gecontroleerde omgeving. Om te blijven voldoen aan de FCC-vereisten met betrekking tot RF-blootstelling, moet u direct contact met de zendantenne vermijden tijdens het zenden. Eindgebruikers moeten de specifieke gebruiksaanwijzingen volgen om norm met betrekking tot RF-blootstelling na te leven.

Max. SAR-meting (1g)  
802.11b : 0,097 W/kg  
802.11b : 0,062 W/kg

## **Verklaring van conformiteit R&TTE-richtlijn (1999/5/EG)**

De volgende items werden afgewerkt en worden als relevant en toereikend beschouwd:

- Essentiële vereisten zoals in [Artikel 3]
- Beschermingsvereisten voor gezondheid en veiligheid zoals in [Artikel 3.1a]
- Tests voor elektrische veiligheid volgens [EN 60950]
- Beschermingsvereisten voor elektromagnetische compatibiliteit in [Artikel 3.1b]
- Test voor elektromagnetische compatibiliteit in [EN 301 489-1] & [EN 301]
- Tests volgens [489-17]
- Effectief gebruik van het radiospectrum zoals in [Artikel 3.2]
- Radio testsuites volgens [EN 300 328-2]

## **Waarschuwing CE-markering**

Dit is een Klasse B-product. In een huiselijke omgeving kan dit product radiostoringen veroorzaken. In dat geval kan de gebruiker worden gevraagd de nodige maatregelen te nemen.

## **Verklaring IC-stralingsblootstelling voor Canada**

Dit apparaat voldoet aan de IC-beperkingen betreffende blootstelling aan stralen, die werden opgesteld voor een niet-gecontroleerde omgeving. Om te blijven voldoen aan de IC-vereisten met betrekking tot RF-blootstelling, moet u direct contact met de zendantenne vermijden tijdens het zenden. Eindgebruikers moeten de specifieke gebruiksaanwijzingen volgen om norm met betrekking tot RF-blootstelling na te leven.

Het gebruik is onderhevig aan de volgende twee voorwaarden:

- Dit apparaat mag geen storing veroorzaken en
- Dit apparaat moet elke storing aanvaarden, met inbegrip van storing die ongewenste werking van het apparaat kan veroorzaken.

Om radiostoring in een service met een vergunning (bijv. mobiele satellietssystemen op gedeelde kanalen) te voorkomen, is dit apparaat bedoeld voor gebruik binnenshuis en uit de buurt van venster om een maximale bescherming te bieden. Voor apparatuur (of de zendantenne) die buitenshuis wordt geïnstalleerd, is een vergunning vereist.

Omdat radars met een hoog vermogen als primaire gebruikers (dit betekent dat ze prioriteit krijgen) worden beschouwd op 5250-5350 MHz, kunnen deze radars storingen en/of schade veroorzaken aan LAN-apparaten die zijn vrijgesteld van vergunning.

Max. SAR-meting (1g)

802.11b : 0,097 W/kg

802.11b : 0,062 W/kg

## Draadloos gebruikskanaal voor verschillende domeinen

N. Amerika	2,412-2.462 GHz	Kanalen 01 tot 11
Japan	2,412-2.484 GHz	Kanalen 01 tot 14
Europa (ETSI)	2,412-2,472 GHz	Kanalen 01 tot 13

## Beperkte draadloze frequentiebanden Frankrijk

Sommige gebieden in Frankrijk hebben een beperkte frequentieband. In het slechtste geval is de maximale toegelaten spanning binnenshuis:

- 10mW voor de volledige 2,4 GHz band (2400 MHz–2483,5 MHz)
- 100mW voor frequenties tussen 2446,5 MHz en 2483,5 MHz



Kanalen 10 tot 13 inclusief werken in de band 2446,6 MHz tot 2483,5 MHz.

Er zijn slechts enkele mogelijkheden voor gebruik buitenshuis: Op privé-eigendom of op privé-eigendom van publieke personen is het gebruik onderworpen aan een voorafgaande goedkeuringsprocedure door het Ministerie van Defensie, met een maximaal toegelaten vermogen van 100mW in de 2446,5–2483,5 MHz-band. Het gebruik buitenshuis op openbare eigendom is niet toegelaten.

In de onderstaande departementen voor de volledige 2,4 GHz-band:

- Maximaal toegelaten vermogen binnenshuis is 100mW
- Maximaal toegelaten vermogen buitenshuis is 10mW

Departementen waar het gebruik van de 2400–2483,5 MHz-band is toegelaten met een EIRP van minder dan 100mW binnenshuis en minder dan 10mW buitenshuis

01 Ain Orientales	02 Aisne	03 Allier
05 Hautes Alpes	08 Ardennes	09 Ariège
11 Aude	12 Aveyron	16 Charente
24 Dordogne	25 Doubs	26 Drôme
32 Gers	36 Indre	37 Indre et Loire
41 Loir et Cher	45 Loiret	50 Manche
55 Meuse	58 Nièvre	59 Nord

60 Oise	61 Orne	63 Puy du Dôme
64 Pyrénées Atlantique	66 Pyrénées	67 Bas Rhin
68 Haut Rhin	70 Haute Saône	
71 Saône et Loire	75 Paris	
82 Tarn et Garonne	84 Vaucluse	88 Vosges
89 Yonne	90 Territoire de Belfort	
94 Val de Marne		

Deze vereiste zal mogelijk na verloop van tijd worden gewijzigd, zodat u uw draadloze LAN-kaart in meer gebieden in Frankrijk zult kunnen gebruiken. Raadpleeg ART voor de meest recente informatie ()




---

Uw WLAN-kaart zendt minder dan 100mW maar meer dan 10mW uit.

---

## UL-veiligheidsrichtlijnen

Vereist voor UL 1459-dekkende telecomunicatieapparatuur (telefoon) die bedoeld is voor elektrische aansluiting op een telecomunicatienetwerk dat een werkspanning voor de aarding heeft die de 200V-piek, 300V piek-naar-piek en 105V rms niet overschrijdt, en in overeenstemming met de Nationale Elektrische Code (NFPA 70) wordt geïnstalleerd of gebruikt.

Wanneer u de modem van de notebook gebruikt, dient u altijd de standaard veiligheidsmaatregelen op te volgen om het risico op brand, elektrische schokken en persoonlijk letsel, inclusief de volgende voorschriften, te voorkomen:

- Gebruik de notebook niet in de nabijheid van water, zoals bij een badkuip, een wastafel, een gootsteen of een wasmachine, in een vochtige kelder of bij een zwembad.
- Gebruik de notebook niet tijdens een onweer. Er kan een klein risico bestaan op elektrische schok door bliksem.
- Gebruik de notebook niet in de buurt van een gaslek.

Vereist voor UL 1642-dekkende primaire (niet oplaadbare) en secundaire (oplaadbare) lithiumbatterijen voor gebruik als voedingsbron in de producten. Deze batterijen bevatten metaallithium, een lithiumlegering of een lithium-ion en kunnen samengesteld zijn uit één elektrochemische cel of uit twee of meer cellen die serieel, parallel of op beide manieren aangesloten zijn, en die de chemische energie converteren naar elektrische energie door een onomkeerbare of omkeerbare chemische reactie.

- Gooi de batterij van de notebook niet in het vuur, aangezien de batterij kan ontploffen. Raadpleeg de lokale richtlijnen voor mogelijke speciale voorschriften op het vlak van afvalverwijdering om het risico op lichamelijke letsels door brand of explosie te voorkomen.
- Gebruik geen voedingsadapters of batterijen van andere apparaten om het risico op lichamelijke letsels door brand of explosie te vermijden. Gebruik alleen UL-gecertificeerde voedingsadapters of batterijen die door de fabrikant of een erkende verdeler zijn geleverd.



## Vereiste spanningsveiligheid

Product met een elektrisch stroombereik tot 6A en een gewicht van meer dan 3 kg moeten goedgekeurde voedingskabels gebruiken die groter zijn dan of gelijk aan: H05VV-F, 3G, 0.75mm<sup>2</sup> of H05VV-F, 2G, 0.75mm<sup>2</sup>.



---

Dit symbool met doorgekruiste afvalbak geeft aan dat het product (elektrische en elektronische apparatuur) niet bij het huishoudelijk afval mag worden weggegooid. Raadpleeg de lokale voorschriften voor het verwijderen van elektronische producten.

---

## Lithium-waarschuwingen voor Noord-Europa (voor lithium-ionbatterijen)

<b>English</b>	CAUTION! Danger of explosion if battery is incorrectly replaced. Replace only with the same or equivalent type recommended by the manufacturer. Dispose of used batteries according to the manufacturer's instructions.
<b>Italian</b>	ATTENZIONE! Rischio di esplosione della batteria se sostituita in modo errato. Sostituire la batteria con un una di tipo uguale o equivalente consigliata dalla fabbrica. Non disperdere le batterie nell'ambiente.
<b>German</b>	VORSICHT! Explosionsgefahr bei unsachgemäßen Austausch der Batterie. Ersatz nur durch denselben oder einem vom Hersteller empfohlenem ähnlichen Typ. Entsorgung gebrauchter Batterien nach Angaben des Herstellers.
<b>Danish</b>	ADVARSEL! Lithiumbatteri - Eksplosionsfare ved fejlagtig håndtering. Udskiftning må kun ske med batteri af samme fabrikat og type. Levér det brugte batteri tilbage til leverandøren.
<b>Swedish</b>	WARNING! Explosionsfara vid felaktigt batteribyte. Använd samma batterityp eller en ekvivalent typ som rekommenderas av apparattillverkaren. Kassera använt batteri enligt fabrikantens instruktion.
<b>Finnish</b>	VAROITUS! Paristo voi räjähtää, jos se on virheellisesti asennettu. Vaihda paristo ainoastaan laitevalmistajan suosittellemaan tyyppiin. Hävitä käytetty paristo valmistagan ohjeiden mukaisesti.
<b>French</b>	ATTENTION! Il y a danger d'explosion s'il y a remplacement incorrect de la batterie. Remplacer uniquement avec une batterie du même type ou d'un type équivalent recommandé par le constructeur. Mettre au rebut les batteries usagées conformément aux instructions du fabricant.
<b>Norwegian</b>	ADVARSEL! Eksplosjonsfare ved feilaktig skifte av batteri. Benytt samme batteritype eller en tilsvarende type anbefalt av apparatfabrikanten. Brukte batterier kasseres i henhold til fabrikantens instruksjoner.
<b>Japanese</b>	標準品以外の使用は、危険の元になります。交換品を使用する場合、製造者に指定されるものを使って下さい。製造者の指示に従って処理して下さい。

# Copyright-informatie

Geen enkel deel van deze handleiding, met inbegrip van de producten en de software die hierin is beschreven, mag zonder de uitdrukkelijke schriftelijke toestemming van ASUSTeK COMPUTER INC. ("ASUS") worden gereproduceerd, verzonden, getranscribeerd, opgeslagen in een retrievalssysteem of in enige taal worden vertaald in enige vorm of door enig middel, behalve documentatie die door de koper wordt gebruikt voor back-updoeleinden.

ASUS BIEDT DEZE HANDLEIDING "ZOALS ZE IS" ZONDER ENIGE GARANTIES, HETZIJ UITDRUKKELIJK OF IMPLICIET, MET INBEGRIJ VAN, MAAR NIET BEPERKT TOT DE IMPLICIETE GARANTIES OF VOORWAARDEN VOOR VERKOOPBAARHEID OF GESCHIKTHEID VOOR EEN BEPAALD DOEL. IN GEEN GEVAL ZAL ASUS, HAAR DIRECTEURS, FUNCTIONARISSEN, WERKNEMERS OF AGENTEN AANSPRAKELIJK ZIJN VOOR ENIGE INDIRECTE, SPECIALE, INCIDENTELE OF GEVOLGSCHADE (INCLUSIEF SCHADE DOOR WINSTDERIVING, VERLIES VAN HANDEL, VERLIES VAN GEBRUIK OF GEGEVENS, ONDERBREKING VAN HANDEL EN DERGELIJKE), ZELFS ALS ASUS OP DE HOOGTE WERD GEBRACHT VAN DE MOGELIJKHEID VAN DERGELIJKE SCHADE DIE VOORTVLOEIT UIT FOUTEN IN DEZE HANDLEIDING OF DEFECTEN AAN HET PRODUCT.

Producten en bedrijfsnamen die in deze handleiding zijn vermeld, zijn mogelijk geregistreerde handelsmerken of auteursrechten van hun respectieve bedrijven en worden uitsluitend gebruikt voor identificatie of toelichting en in het voordeel van de eigenaar, zonder de bedoeling te hebben een inbreuk te plegen op hun rechten.

DE SPECIFICATIES EN INFORMATIE DIE IN DEZE HANDLEIDING ZIJN OPGENOMEN, ZIJN UITSLUITEND INFORMATIEF BEDOELD EN OP ELK OGENBLIK EN ZONDER KENNISGEVING ONDERHEVIG AAN WIJZIGINGEN. ZE MOGEN NIET WORDEN BESCHOUWD ALS EEN VERBINTENIS DOOR ASUS. ASUS AANVAARDT GEEN VERANTWOORDELIJKHEID OF AANSPRAKELIJKHEID VOOR FOUTEN OF ONNAUWKEURIGHEDEN DIE MOGELIJK IN DEZE HANDLEIDING ZIJN VERMELD, INCLUSIEF DE PRODUCTEN EN SOFTWARE DIE ERIN ZIJN BESCHREVEN .

**Copyright © 2008 ASUSTeK COMPUTER INC. Alle rechten voorbehouden.**

## Beperkte aansprakelijkheid

Er kunnen zich situaties voordoen door een fout van de kant van ASUS of door een andere aansprakelijkheid. In deze gevallen hebt u het recht op schadevergoeding door ASUS. En elk van dergelijke gevallen, ongeacht de basis waarop u gemachtigd bent schadevergoeding te eisen van ASUS, zal ASUS maximaal aansprakelijk zijn voor schade door lichamelijk letsel (inclusief overlijden) en schade aan vastgoed en activa of elke andere eigenlijke of directe schade die voortvloeit uit de weglating of het niet naleven van wettelijke verplichtingen onder deze Garantieverklaring, tot de aangegeven contractprijs van elk product.

ASUS zal alleen verantwoordelijke zijn voor schadevergoeding van uw verlies, schade of claim op basis van het contract, onrechtmatig gebruik of inbreuk onder deze Garantieverklaring.

Deze beperking is ook van toepassing op de leveranciers en wederverkopers van ASUS. Dit is het maximale bereik waarvoor ASUS, haar leveranciers en uw wederverkoper gezamenlijk aansprakelijk zijn.

IN GEEN GEVAL ZAL ASUS AANSPRAKELIJK ZIJN VOOR HET VOLGENDE: (1) CLAIMS VAN DERDEN TEGENOVER U VOOR SCHADE; (2) VERLIES VAN OF SCHADE AAN UW RECORDS OF GEGEVENS OF (3) SPECIALE, INCIDENTELE OF INDIRECTE SCHADE OF ENIGE ECONOMISCHE GEVOLGSCHADE (INCLUSIEF WINSTDERVING OF VERLIES VAN OPBRENGSTEN), ZELFS ALS ASUS, HAAR LEVERANCIERS OF UW WEDERVERKOPER OP DE HOOGTE WERD GEBRACHT VAN DE MOGELIJKHEID VAN DERGELIJKE SCHADE.

## Service en ondersteuning

Bezoek onze meertalige website op <http://support.asus.com>