

BP4229a

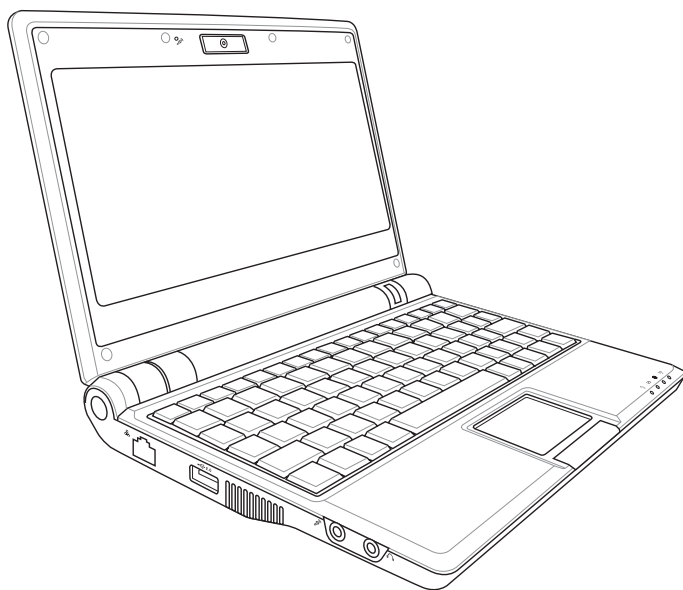


Eee PC Manual do Usuário

Edição com Windows® XP

Eee PC Série 900HD

Eee PC Série 900HA



Janeiro 2009

15G06Q090S00

Índice

Capítulo 1: Apresentação do Eee PC

Sobre o manual do usuário	1-2
Notas para este manual	1-3
Precauções de segurança	1-4
Precauções de transporte	1-6
Carregar as baterias	1-6
Cuidados ao viajar de avião	1-6
Preparação do seu Eee PC	1-7

Capítulo 2: Conhecendo as partes

Parte superior	2-2
Parte inferior	2-5
Lado direito	2-7
Lado esquerdo	2-8
Parte traseira	2-9

Capítulo 3: Introdução

Sistema de energia	3-2
Usando a rede elétrica	3-2
Usando a energia da bateria	3-3
Cuidados com a bateria	3-5
Modo de energia	3-5
Uso do touchpad	3-7
Entrada por gestos de vários dedos	3-8
Uso do teclado	3-9
Teclas especiais de função	3-9
Primeira operação	3-11
Área de trabalho	3-14
Utilitário de Desktop ASUS EeePC	3-15
Como habilitar e desabilitar dispositivos	3-15
Como ajustar a resolução da tela	3-16
Desligamento	3-17

Índice

Capítulo 4: Utilizar o Eee PC

Conexão de rede	4-2
Configurar uma conexão de rede sem fios	4-2
Configurar uma conexão de rede	4-4
Navegar por páginas web	4-10
ASUS Update	4-11
Atualizar o BIOS a partir da Internet	4-11
Atualizar o BIOS a partir de um arquivo de BIOS	4-13
Motor Super Híbrido	4-14
(Apenas para o modelo Eee PC 900HA)	4-14
Modos do Motor Super Híbrido	4-14
Eee Storage	4-15

Capítulo 5: DVD de suporte & Recuperação do sistema

Informações do DVD de suporte	5-2
Executando o DVD de suporte	5-2
Menu Drivers	5-3
Menu Utilitários	5-3
Contato	5-3
Outras informações	5-3
Recuperação do Sistema	5-4
Como utilizar a Partição do disco rígido (Apenas para o modelo Eee PC 900HA)	5-4
Uso do DVD de Recuperação	5-5
Boot Booster	5-7

Apêndice

Proclamações e declarações de segurança	A-2
Informações de direitos autorais	A-11
Isenção de responsabilidade	A-12
Serviço e suporte	A-12

Sobre o manual do usuário

Notas para este manual

Medidas de segurança

Preparação do seu Eee PC

Apresentação do Eee PC

Sobre o manual do usuário

Lendo o Manual do Usuário do Eee PC. Este Manual do Usuário fornece informações quanto aos vários componentes do Eee PC e à sua utilização. As seções mais importantes deste Manual do Usuário são:

1. Apresentação do Eee PC

Apresenta o Eee PC e este Manual do Usuário.

2. Conhecer as peças

Fornece informações quanto aos componentes do Eee PC.

3. Começar

Fornece informações para começar a usar o Eee PC.

4. Utilizar o Eee PC

Fornece informações quanto à utilização dos utilitários do Eee PC.

5. DVD de suporte e recuperação do sistema

Fornece informações sobre o DVD de suporte e recuperação do sistema.

6. Apêndice

Fornece uma Lista dos revendedores qualificados (LRQ) e indica procedimentos de segurança.



Os aplicativos atuais em pacote diferem de acordo com os modelos e os territórios. Pode haver diferenças entre o seu Eee PC e os desenhos mostrados neste manual. Aceite seu Eee PC como o correto.

Notas para este manual

São utilizadas algumas notas e avisos ao longo deste manual, ajudando a completar certas tarefas com mais eficiência e segurança. Estas notas estão classificadas por diferentes níveis de importância, da seguinte maneira:



AVISO! Informação importante que deve ser seguida para uma boa utilização do aparelho.



IMPORTANTE! Informação vital que deve ser seguida para evitar danos nos dados, componentes ou pessoas.



DICA: Dicas para completar tarefas.



NOTA: Informação para casos especiais.

Precauções de segurança

As precauções de segurança a seguir aumentarão a vida útil do Eee PC. Siga todas as precauções e instruções. Exceto em relação ao descrito neste manual, consulte pessoal qualificado no tocante a todo serviço de manutenção. Não use cabos de alimentação, acessórios ou outros periféricos danificados. Não use solventes fortes como aguarrás, benzeno ou outras substâncias químicas na ou próximo à superfície.



Desconecte da rede elétrica e remova o(s) conjunto(s) de bateria antes de limpar. Limpe o Eee PC usando uma esponja de celulose limpa ou pano de camurça umedecido em uma solução de detergente não abrasivo com umas poucas gotas de água morna e remova a umidade extra com um pano seco.



NÃO o coloque em superfícies de trabalho irregulares ou instáveis. Recorra ao serviço de manutenção se o gabinete tiver sido danificado.



NÃO coloque ou deixe cair objetos sobre o equipamento e não introduza quaisquer objetos estranhos no Eee PC.



NÃO o exponha a ambientes sujos ou empoeirados. NÃO o opere durante vazamento de gás.



NÃO o exponha a campos elétricos ou magnéticos intensos.



NÃO pressione ou toque no painel da tela. Não o coloque junto a itens pequenos que podem arranhar ou penetrar no Eee PC.



NÃO exponha o PC ou o use próximo a líquidos, chuva ou umidade. NÃO use o modem durante tempestades elétricas.



NÃO deixe o Eee PC em seu colo ou sobre qualquer parte do corpo para evitar o desconforto ou lesão por exposição ao calor.



Aviso de segurança da bateria: NÃO atire a bateria ao fogo. NÃO faça curto-circuito entre os contatos NÃO desmonte a bateria.

**TEMPERATURA SEGURA:**

Este Eee PC deve ser usado somente em ambientes com temperaturas entre 5°C (41°F) e 35°C (95°F)

**ENTRADA NOMINAL:**

Consulte a etiqueta de classificação na parte inferior do Eee PC e certifique-se de que o adaptador de energia está em conformidade com esse valor nominal de entrada.



NÃO transporte ou cubra um Eee PC que está ligado com quaisquer materiais que reduzam a circulação de ar, como uma maleta de transporte.



A instalação incorreta da bateria pode causar explosão e danos ao Eee PC.



NÃO jogue o Eee PC no lixo urbano. Este produto foi reprojetoado para possibilitar a reutilização apropriada de peças e a reciclagem. O símbolo de uma lixeira assinalada com um X indica que o produto (equipamentos elétricos, eletrônicos e baterias com células que contém mercúrio) não devem ser colocados no lixo urbano. Verifique os regulamentos locais para o descarte de produtos eletrônicos.



NÃO jogar a bateria no lixo urbano. O símbolo de uma lixeira assinalada com um X indica que a bateria não deve ser colocada no lixo urbano.

Precauções de transporte

Para preparar o seu Eee PC para transporte, você deve desligá-lo e **desconectar todos os periféricos externos para evitar danos aos conectores**. A cabeça do drive de disco rígido retrai quando a energia é DESLIGADA para evitar arranhões na superfície do disco rígido durante o transporte. **Desta forma, você não deve transportar seu Eee PC, enquanto a força estiver LIGADA.**

Fechar o tela de visualização para proteger o teclado e o tela de visualização.

A superfície do Eee PC pode riscar-se facilmente se não tomar os devidos cuidados. Tenha cuidado para não esfregar ou riscar as superfícies do Eee PC durante o transporte deste. Pode colocar o seu Eee PC numa mala de transporte para proteção contra o pó, a água, os impactos e os riscos.

Carregar as baterias

Se for utilizar a bateria, não se esqueça de a carregar totalmente ou outras baterias adicionais antes de fazer uma viagem longa. Lembre-se que o adaptador de corrente carrega a bateria desde que esteja ligado ao computador e a uma tomada eléctrica. Note que demora muito mais tempo a carregar a bateria se o Eee PC estiver sendo utilizado.

Cuidados ao viajar de avião

Contacte a sua companhia aérea se pretender utilizar o Eee PC no avião. A maioria das companhias aéreas têm restrições quanto à utilização de aparelhos eletrônicos. A maioria das companhias aéreas apenas autorizam a utilização de aparelhos eletrônicos entre a decolagem e aterragem e não durante as mesmas.

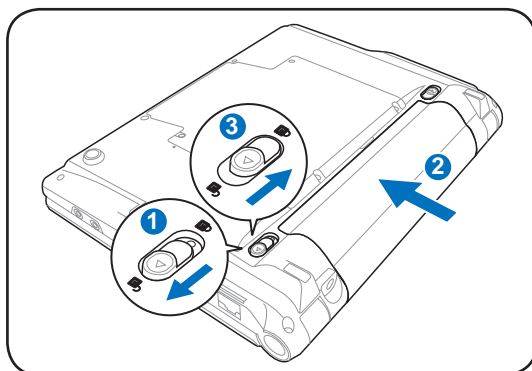


Existem três tipos principais de aparelhos de segurança nos aeroportos: Máquinas de raio-x (utilizadas para itens colocados em esteiras rolantes), detectores magnéticos (utilizados nas pessoas que passam por controles de segurança), e bastões magnéticos (dispositivos portáteis utilizados em pessoas ou itens individuais). Pode enviar o seu Eee PC e disquetes através das máquinas de raio-x dos aeroportos. No entanto, não é recomendável que envie o seu Eee PC através de detectores magnéticos ou que os exponha a bastões magnéticos.

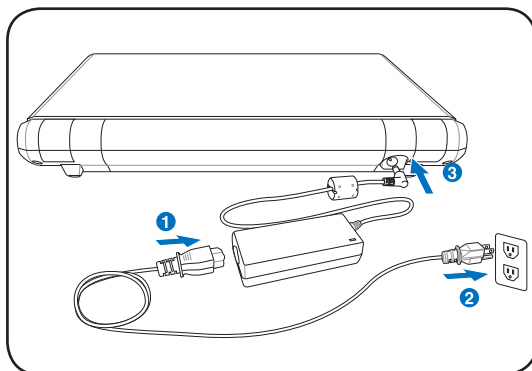
Preparação do seu Eee PC

Estas são apenas instruções básicas para a utilização do seu Eee PC. Leia os capítulos seguintes para uma informação detalhada.

1. Introduza a bateria



2. Ligue o adaptador de corrente

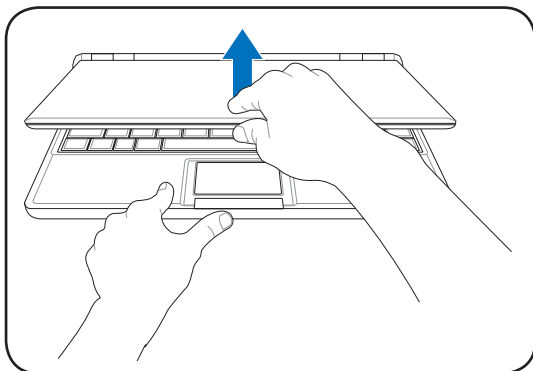


Lembre-se de carregar totalmente a bateria (8 horas ou mais) antes de usá-lo pela primeira vez e sempre que estiver descarregada, para prolongar a sua vida útil. A bateria alcança a sua capacidade máxima depois de alguns ciclos de carga e descarga.

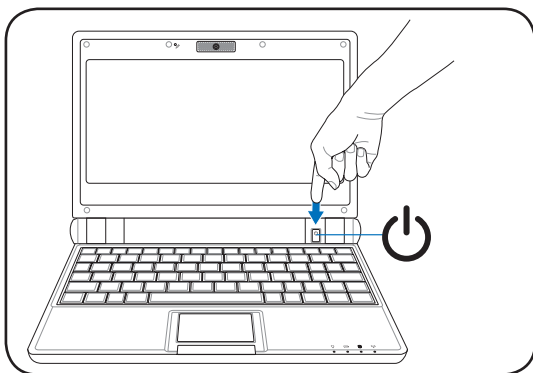


O seu Eee PC pode ser fornecido com um conector elétrico de dois ou três pinos, dependendo da região. Se for fornecido um conector de três pinos, deve utilizar uma tomada com conexão de terra ou um adaptador devidamente conectado à terra para poder utilizar o Eee PC em segurança.

3. Abra a tampa do monitor



4. Ligue o Eee PC



Ao abrir a tampa do monitor, não force em direção à superfície de trabalho ou pode quebrar as articulações! Nunca levante o Eee PC pela tampa do monitor!

Parte superior

Parte inferior

Lado direito

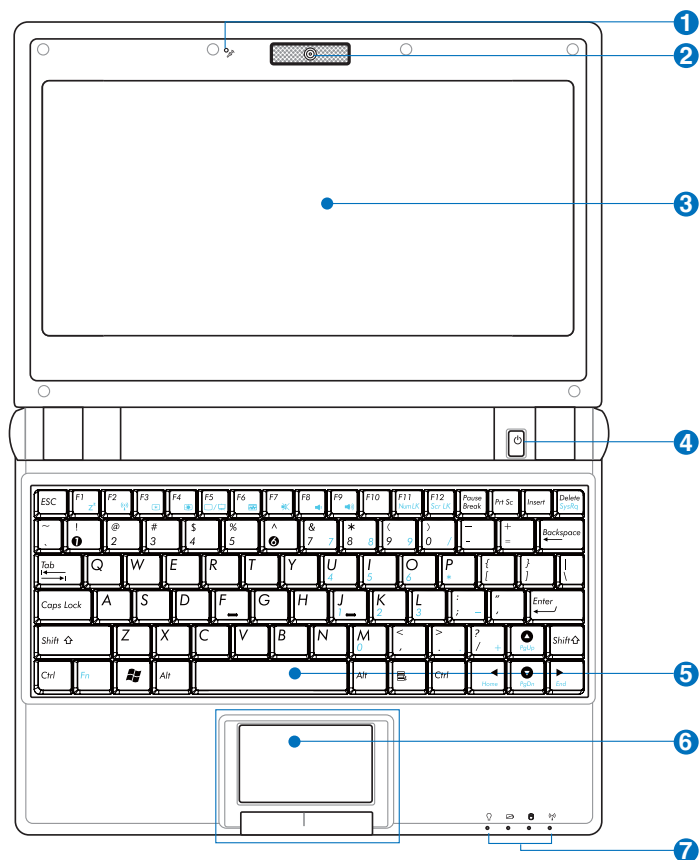
Lado esquerdo

Parte traseira

Conhecendo as partes

Parte superior

Consulte o diagrama abaixo para identificar os componentes desta parte do Eee PC.



O teclado será diferente para cada território.



1 Microfone (integrado)

O microfone mono embutido pode ser usado com o Skype, em narrações de voz ou gravações de áudio simples.



2 Câmera (integrada)



3 Painel da tela

O painel da tela funciona da mesma maneira que um monitor de mesa. O Eee PC usa uma tela LCD TFT de matriz ativa, que proporciona uma excelente visualização como as disponibilizadas pelos monitores de mesa. Ao contrário dos monitores de mesa, o painel LCD não produz qualquer radiação ou cintilação, de forma que é mais confortável para os olhos. Use um pano macio sem líquidos químicos (use água pura, se necessário) para limpar o painel da tela.



4 Botão liga/desliga

O botão liga/desliga permite LIGAR e DESLIGAR o Eee PC e efetuar uma recuperação a partir do STR. Pressione o botão uma vez para LIGAR e mantenha-o pressionado para DESLIGAR o Eee PC. O botão liga/desliga funciona somente quando o painel da tela está aberto.



5 Teclado

O teclado fornece teclas com um movimento confortável (profundidade até a qual as teclas podem ser pressionadas) e um apoio para ambas as mãos.



6 Touchpad e botões

O touchpad e seus botões compõem um dispositivo de apontamento que fornece as mesmas funções de um mouse. Agora, está disponível a entrada por gestos de vários dedos para permitir fácil navegação na Internet e em documentos.

7 Indicadores de Status (frente)

Indicador de força

O indicador de força acende quando o Eee PC está LIGADO e pisca intermitentemente quando o Eee PC está no modo Save-to-RAM (Suspensão). Este indicador apaga quando o Eee PC é DESLIGADO.

Indicador de carga da bateria

O indicador de carga da bateria (LED) mostra o status da carga da bateria como a seguir:

Energia elétrica LIGADA

	Modo AC	Modo bateria
A carga da bateria está entre 100%-80%	Laranja LIGADO	Verde LIGADO
A carga da bateria está entre 80%-10%	Laranja piscando lentamente	Verde piscando lentamente
A carga da bateria está em menos de 10%	Laranja piscando rapidamente	Verde piscando rapidamente

Modo espera / DESLIGADO

	Modo AC	Modo bateria
A carga da bateria está entre 100%-80%	Laranja LIGADO	Desligado
A carga da bateria está entre 80%-10%	Laranja piscando lentamente	Desligado
A carga da bateria está em menos de 10%	Laranja piscando rapidamente	Desligado



O Indicador de carga da bateria não acenderá quando a bateria for removida de seu Eee PC.

Indicador do Drive de disco rígido (HDD)

O indicador da unidade de disco pisca quando dados são escritos ou lidos na unidade de disco.

Indicador de rede sem fio

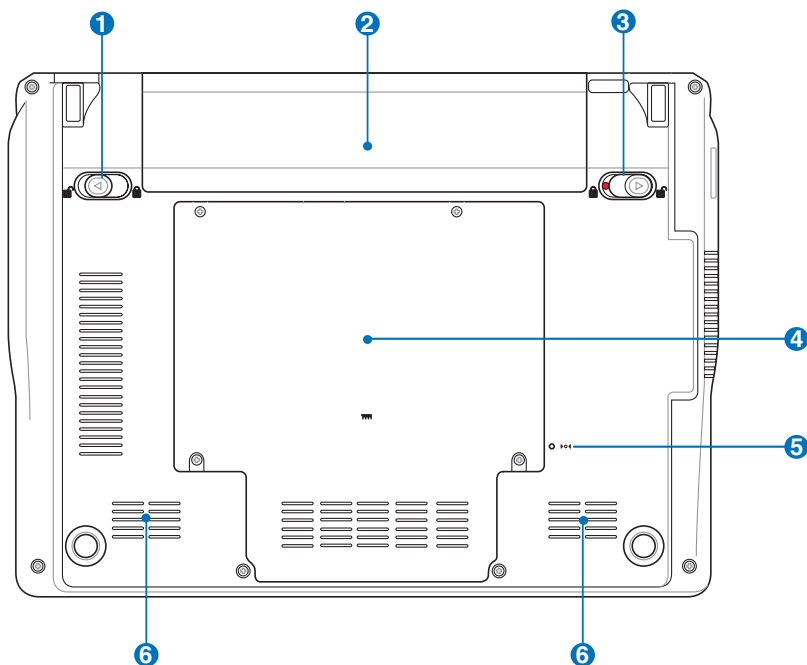
Aplica-se somente a modelos fornecidos com LAN sem fio. Quando a LAN sem fio é ativada, este indicador acende.

Parte inferior

Consulte o diagrama abaixo para identificar os componentes desta parte do Eee PC.



A parte inferior pode variar na aparência dependendo do modelo.



A base do Eee PC pode ficar muito quente. Tenha cuidado ao manusear o Eee PC enquanto estiver ou caso tenha estado recentemente em funcionamento. Altas temperaturas são normais durante o carregamento ou operação. NÃO use em superfícies macias como camas ou sofás que podem bloquear as aberturas de ventilação. NÃO COLOQUE O Eee PC SOBRE O SEU COLO OU OUTRAS PARTES DO CORPO PARA EVITAR LESÕES PROVOCADAS PELO CALOR.

1 **Trava da bateria - Mola de fecho**

A mola de fecho da trava da bateria mantém o conjunto de bateria seguro. Quando o conjunto de bateria for inserido, a mola de fecho travará automaticamente. Ao remover o conjunto de bateria, a mola de fecho da trava deve ser mantida na posição destravada.

2 **Conjunto de bateria**

O conjunto de bateria é carregado automaticamente quando conectado à rede elétrica e mantém a alimentação do Eee PC quando a rede elétrica está desligada. Isto permite usar o equipamento ao deslocar-se temporariamente entre locais. A duração da carga da bateria varia em função do uso e das especificações deste Eee PC. O conjunto de bateria não pode ser desmontado e deve ser comprado como uma unidade.

3 **Trava da bateria - Manual**

A trava manual da bateria é usada para manter o conjunto de bateria seguro. Mova a trava manual até a posição destravada para inserir ou remover o conjunto de bateria. Mova a trava manual até a posição trava após inserir o conjunto de bateria.

4 **Disco rígido & Compartimento da memória**

O dispositivo de disco rígido e a memória estão protegidos em um compartimento exclusivo.

5 **Botão de reinicialização (Emergência)**

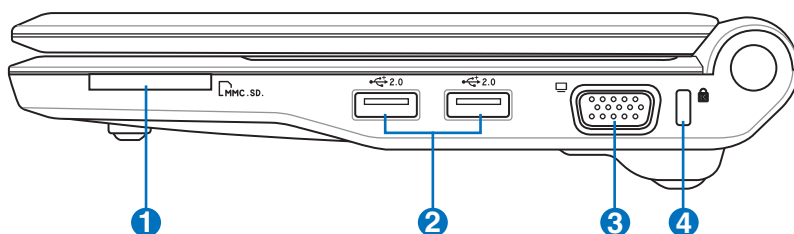
No caso do sistema operacional não conseguir desligar ou reiniciar corretamente, o botão de reinicialização pode ser pressionado com um alfinete ou um clipe de papel esticado para reiniciar o Eee PC.

6 **Sistema áudio e de alto-falantes**

O sistema de alto falantes estéreo permite ouvir áudio sem acessórios adicionais. O sistema de som multimídia tem um controlador de áudio digital integrado que produz som rico e vibrante (resultados melhorados com fones de ouvido ou alto falantes estéreo). Os recursos de áudio são controlados por software.

Lado direito

Consulte o diagrama abaixo para identificar os componentes desta parte do Eee PC.



1 Slot de cartão de memória

O leitor de cartão de memória pode ler cartões MMC/SD de dispositivos como câmeras digitais, MP3 players, celulares e PDAs.

2 2.0 Porta USB (2.0/1.1)

A porta USB (Universal Serial Bus) é compatível com dispositivos USB 2.0 ou USB 1.1 como teclados, dispositivos apontadores, câmeras e dispositivos de armazenamento conectados em uma série de até 12 Mb/s (USB 1.1) e 480 Mb/s (USB 2.0). A porta USB permite que muitos dispositivos funcionem simultaneamente em um único computador, com alguns periféricos que agem como sites de plug-in ou hubs adicionais. As portas USB dão suporte também à função de intercambiar componentes (hot swap).

3 Saída da tela (monitor)

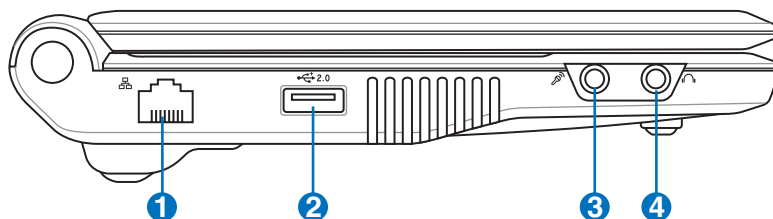
A porta D-sub de 15 pinos do monitor suporta um dispositivo compatível com VGA padrão, como um monitor, ou um projetor para permitir a exibição em uma tela externa maior.

4 Porta para trava Kensington®

A porta para trava Kensington® permite que o Eee PC seja protegido com o uso de produtos de segurança compatíveis com os fabricados pela Kensington®. Estes produtos de segurança normalmente incluem um cabo de metal e uma trava que impedem a remoção do Eee PC de um objeto fixo.

Lado esquerdo

Consulte o diagrama abaixo para identificar os componentes desta parte do Eee PC.



1 **Porta LAN**

A porta LAN RJ-45 de oito pinos (10/100 Mb/s) suporta um cabo do padrão Ethernet para conexão a uma rede local. O conector embutido permite o uso cômodo sem adaptadores adicionais.

2 **Porta USB (2.0/1.1)**

A porta USB (Universal Serial Bus) é compatível com dispositivos USB 2.0 ou USB 1.1 como teclados, dispositivos apontadores, câmeras e dispositivos de armazenamento conectados em uma série de até 12 Mb/s (USB 1.1) e 480 Mb/s (USB 2.0). A porta USB permite que muitos dispositivos funcionem simultaneamente em um único computador, com alguns periféricos que agem como sites de plug-in ou hubs adicionais. As portas USB dão suporte também à função de intercambiar componentes (hot swap).

3 **Conector de microfone**

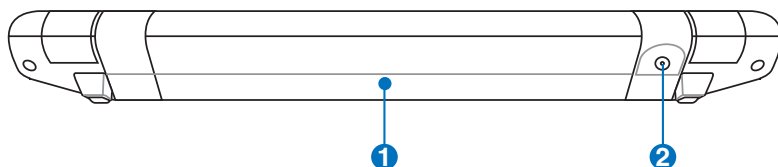
O conector de microfone é projetado para conectar o microfone usado no Skype, em narrações de voz ou gravações de áudio simples.

4 **Conector de saída para fone de ouvido**

O conector de fone de ouvido estéreo de 1/8" (3,55 mm) conecta o sinal de saída de áudio do Eee PC a fones de ouvido ou alto-falantes amplificados. O uso deste conector desativa automaticamente os alto-falantes embutidos.

Parte traseira

Consulte o diagrama abaixo para identificar os componentes desta parte do Eee PC.



1 Conjunto de bateria

O conjunto de bateria é carregado automaticamente quando conectado à rede elétrica e mantém a alimentação do Eee PC quando a rede elétrica está desligada. Isto permite usar o equipamento ao deslocar-se temporariamente entre locais. A duração da carga da bateria varia em função do uso e das especificações deste Eee PC. O conjunto de bateria não pode ser desmontado e deve ser comprado como uma unidade.

2 Entrada de energia (DC)

O adaptador de energia fornecido com o equipamento converte a energia AC em energia DC para uso com este conector. A energia suprida através deste conector fornece alimentação para o Eee PC e carrega o conjunto de bateria interno. Para prevenir danos ao Eee PC e ao conjunto de bateria, use sempre o adaptador de energia fornecido.



CUIDADO: O EQUIPAMENTO PODE FICAR DE MORTO A QUENTE QUANDO EM USO. CERTIFIQUE-SE DE NÃO CUBRIR O ADAPTADOR E MANTENHA-O AFASTADO DO SEU CORPO.

Sistema de energia

Uso do touchpad

Uso do teclado

Primeira operação

Área de trabalho

Utilitário de Desktop ASUS EeePC

Desligamento

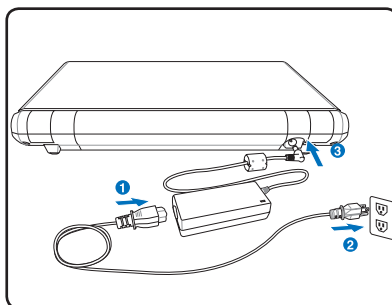
Introdução

Sistema de energia

Usando a rede elétrica

O sistema de energia do Eee PC engloba duas partes: o adaptador de energia e o sistema de energia da bateria. O adaptador de energia converte a energia CA de uma tomada da parede na energia CC exigida pelo Eee PC. O Eee PC é fornecido com um adaptador CA-CC universal para conexão a quaisquer tomadas de 100V-120V, assim como as de 220V-240V, sem a necessidade de ajustar chaves seletoras ou usar conversores de potência. Países diferentes podem exigir um adaptador para conectar o cabo de alimentação CA padrão dos EUA a um padrão diferente. A maioria dos hotéis fornece tomadas universais para a conexão de diferentes cabos de alimentação e uso de tensões diferentes. É sempre melhor consultar um viajante experiente sobre as tensões de rede elétrica (CA) antes de viajar.

Com o cabo de energia elétrica AC conectada ao conversor AC-DC, conecte a energia elétrica AC a uma tomada AC (preferivelmente com proteção contra sobrecargas) e então conecte o plugue DC ao Eee PC. Conectar o adaptador AC-DC à tomada AC primeiro permite testar a energia elétrica da tomada AC e o conversor AC-DC em si para verificar se há problemas de compatibilidade antes de se conectar a energia elétrica DC ao Eee PC. O indicador de energia elétrica no adaptador (se disponível) acenderá se a energia estiver dentro das faixas aceitas.



Assegure-se que o plugue de CC esteja firmemente conectado na tomada de energia elétrica do Eee PC.



O ADAPTADOR DE ENERGIA PODE FICAR DE MORMO A QUENTE QUANDO EM USO. CERTIFIQUE-SE DE NÃO CUBRIR O ADAPTADOR E MANTENHA-O AFASTADO DO SEU CORPO.



Este Eee PC pode ser fornecido com um adaptador para plugue de tomada de dois ou três pinos dependendo do padrão local da tomada de parede. Se for fornecido um plugue com três pinos, você deve usar uma tomada de corrente alternada aterrada, ou usar um adaptador apropriadamente aterrado para assegurar a operação segura do Eee PC.



Pode resultar em dano o uso de um adaptador diferente para alimentar o Eee PC ou o uso do adaptador do Eee PC para alimentar outros dispositivos elétricos. Se houver fumaça, cheiro de queimado ou calor extremo vindo do adaptador CA-CC, procure o serviço de manutenção. Procure o serviço de manutenção se houver suspeita de falha do adaptador CA-CC. O Eee PC e o(s) conjunto(s) de bateria podem ser danificados por adaptador CA-CC defeituoso.

Usando a energia da bateria

O Eee PC é projetado para funcionar com um conjunto de bateria removível. O conjunto de bateria consiste de uma série de elementos de bateria agrupados. Uma bateria totalmente carregada proporciona ao seu Eee PC algumas horas de energia elétrica para operar, mas o tempo real varia dependendo de seus hábitos normais de trabalho, da CPU, do tamanho da memória do sistema e do tamanho da tela do vídeo. Conjuntos de bateria adicionais são opcionais e podem ser adquiridos em separado através de um fornecedor do Eee PC.

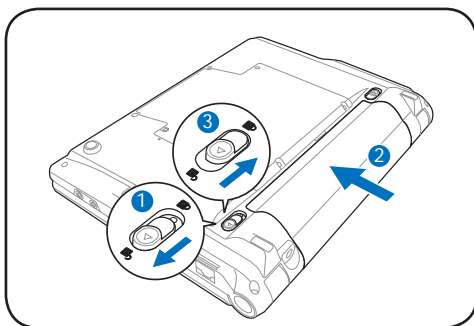


Lembre-se de carregar totalmente a bateria (8 horas ou mais) antes de usá-lo pela primeira vez e sempre que estiver descarregada, para prolongar a sua vida útil. A bateria alcança a sua capacidade máxima depois de alguns ciclos de carga e descarga.

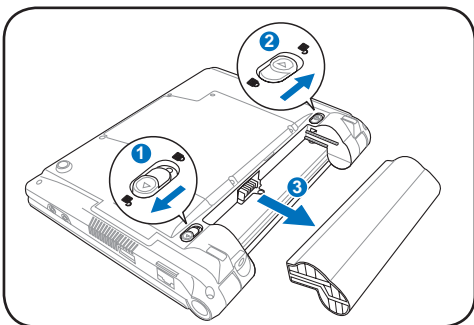
Instalando e removendo o conjunto de bateria

O Eee PC pode não ter o seu conjunto de bateria instalado. Caso não o tenha, use os procedimentos a seguir para instalar o conjunto de bateria.

Para instalar o conjunto de bateria:



Para remover o conjunto de bateria:



- Use apenas os conjuntos de bateria e adaptadores de energia fornecidos com o Eee PC ou aprovados exclusivamente pelo fabricante ou revendedor para uso com este modelo. Caso contrário, podem ocorrer danos ao Eee PC. A tensão de saída deste adaptador é +12Vdc, 3A.
- Nunca tente remover o conjunto de bateria quando o Eee PC estiver LIGADO, já que isso pode resultar na perda de dados de trabalho.

Cuidados com a bateria

O conjunto de bateria do Eee PC, assim como todas as baterias recarregáveis, tem um limite para o número de vezes em que pode ser recarregado. A vida útil do conjunto de bateria dependerá da temperatura ambiente, da umidade e de como o Eee PC é usado. O ideal é que a bateria seja usada em uma faixa de temperatura entre 5°C e 35°C (41°F e 95°F). Você deve levar em consideração que a temperatura interna do Eee PC é maior que a temperatura externa. Quaisquer temperaturas acima ou abaixo desta faixa reduzirão a vida útil da bateria. Mas de qualquer forma, a autonomia do conjunto de bateria diminuirá com o tempo e um novo conjunto precisará ser adquirido de um fornecedor autorizado do Eee PC. Uma vez que as baterias têm um prazo de validade, não é recomendável adquirir baterias extras para fazer estoque.



Por razões de segurança, NÃO atire a bateria no fogo, NÃO faça curto-circuito entre os contatos e NÃO desmonte a bateria. Caso haja qualquer operação anormal ou dano ao conjunto de bateria provocado por impacto, DESLIGUE o Eee PC e entre em contato com um centro de serviço autorizado.

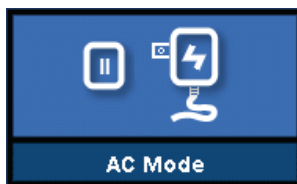


Modo de energia

O seu Eee PC está equipado com um sistema de energia inteligente. O modo de economia de energia reduz a frequência do CPU e diminui o consumo de energia para maximizar a duração da bateria. O modo de energia AC permite que o CPU funcione à velocidade máxima para obter o melhor desempenho. Quando ligar ou desligar o transformador de energia, será exibido um aviso do modo AC ou modo Bateria.




Modo de Bateria

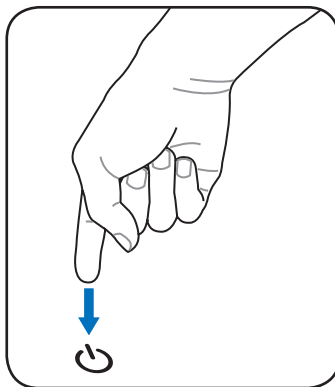



Modo AC

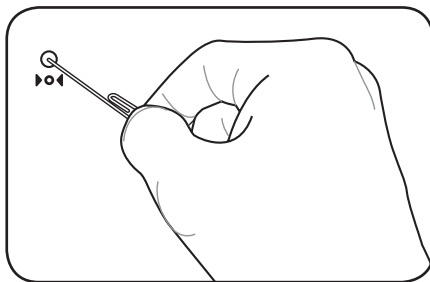
Desligamento de emergência e reinicialização

No caso do sistema operacional não conseguir desligar ou reiniciar corretamente, há maneiras adicionais de desligar e reiniciar o Eee PC.

Desligamento: Pressione o botão liga/desliga  até que o sistema desligue.



Reinicialização: Pressione o botão de reinicialização .



Use um alfinete ou um clipe de papel esticado para pressionar o botão liga/desliga.

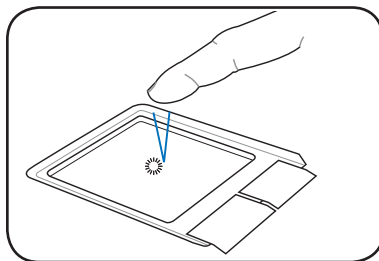
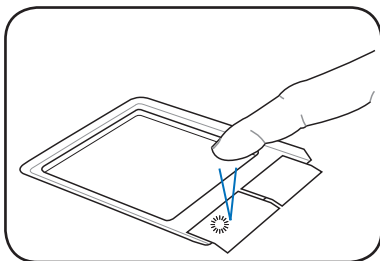


NÃO use o desligamento de emergência/reinicialização durante a gravação ou leitura de dados, ou poderá resultar na perda ou destruição dos dados.

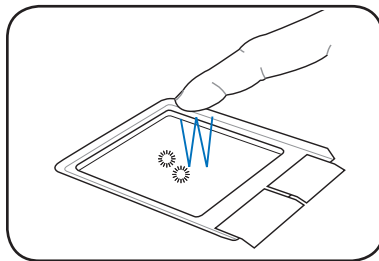
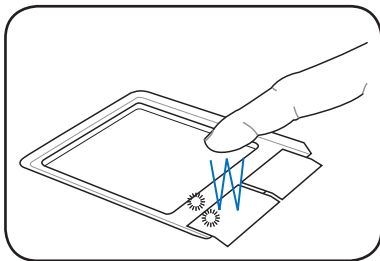
Uso do touchpad

Entrada por gestos de um único dedo

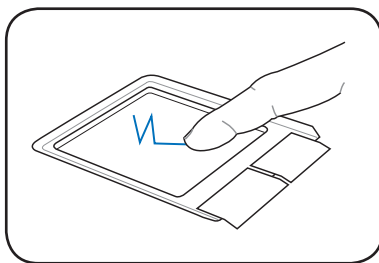
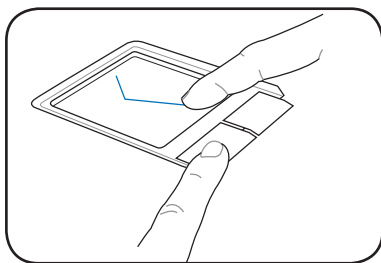
Clique/Toque - Com o cursor sobre um item, pressione o botão esquerdo ou use a ponta do dedo para tocar levemente o touchpad, mantendo o seu dedo sobre o touchpad até que o item seja selecionado. O item selecionado mudará de cor. As duas ilustrações seguintes produzem os mesmos resultados.



Clique duplo/Toque duplo - Esta é um recurso usual para iniciar um programa diretamente a partir do ícone correspondente selecionado. Mova o cursor sobre o ícone do programa que deseja executar, pressione o botão esquerdo ou toque o touchpad duas vezes em uma rápida sucessão e o sistema inicia o programa correspondente. Se o intervalo entre os cliques ou toques for muito longo, a operação não será executada. As duas ilustrações seguintes produzem os mesmos resultados.

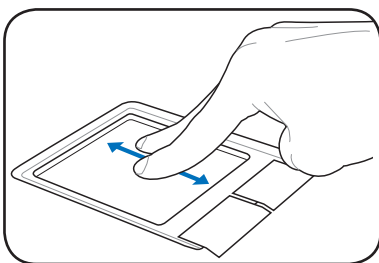


Arrasto - Arrastar significa apanhar um item e colocá-lo em qualquer lugar que deseje na tela. Você pode mover o ponteiro sobre o item selecionado e, enquanto mantém o botão esquerdo pressionado, mover o ponteiro até o local desejado, liberando o botão em seguida. Ou, pode simplesmente efetuar dois toques sobre um item e, mantendo o dedo sobre o touchpad, arrastar o item com a ponta do dedo. As ilustrações seguintes produzem os mesmos resultados.



Entrada por gestos de vários dedos

Rolagem com dois dedos- Use duas pontas de dedos e deslize para cima ou para baixo no touchpad para rolar uma janela para cima ou para baixo. Caso a janela exibida inclua diversas sub-janelas, mova o cursor sobre o painel desejado antes de rolar.



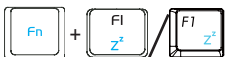
Uso do teclado

Telas especiais de função

O exposto a seguir explica as teclas de acesso coloridas no teclado do Eee PC. Os comandos de cores só podem ser acessados ao pressionar primeiro e manter pressionada a tecla de função enquanto é pressionada uma tecla com um comando de cor. Alguns ícones de função são exibidos na barra de tarefas Notificação depois da ativação.



A localização das teclas de acesso nas teclas de função pode variar em função do modelo, mas as funções permanecem as mesmas. Siga os ícones sempre que a localização das teclas de acesso não corresponder ao manual.



Ícone zzz (F1): Coloca o Eee PC no modo de suspensão (Save-to-RAM, STR).



Torre de rádio (F2): Somente para modelos com tecnologia sem fio: Alterna entre ATIVAR e DESATIVAR a LAN sem fio interna com uma exibição na tela. Quando ativada, o indicador correspondente de rede sem fio acenderá.



Ícone de pôr do sol (F3): Diminui o brilho da tela.



Ícone do nascer do sol (F4): Aumenta o brilho da tela.



Ícones do LCD/Monitor (F5): Alterna entre a tela de LCD do Eee PC e um monitor externo nesta seqüência: LCD somente -> CRT somente (Monitor Externo) -> LCD + CRT Clone -> LCD + CRT Expandido.



Ícone do gerenciador de tarefas (F6):

Inicia o Gerenciador de tarefas para exibir o processo do aplicativo ou finalizar os aplicativos.



Ícone do alto-falante cruzado (F7):

Emudece o alto-falante.



Ícone do alto-falante para baixo (F8):

Reduz o volume do alto-falante.



Ícone do alto-falante para cima (F9):

Aumenta o volume do alto-falante.



Num Lk (F11):

Alterna o status do teclado numérico (num lock) entre ATIVADO e DESATIVADO. Permite usar uma parte maior do teclado para a entrada de números.



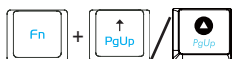
Scr Lk (F12):

Alterna o status de "Scroll Lock" entre ATIVADO e DESATIVADO. Permite a você usar uma parte maior do teclado para navegação nas células.



Prt Sc (Ins):

Ativa a tecla de "Print Screen" (imprimir a tela) para iniciar o utilitário de captura de tela para captura, salvar ou imprimir o conteúdo de toda a área de trabalho.



Pg Up (↑): Pressione para rolar para cima em documentos ou no navegador da Web.



Pg Dn (↓): Pressione para rolar para baixo em documentos ou no navegador da Web.



Home (←): Pressione para mover o cursor até o início da linha.



End (→): Pressione para mover o cursor até o fim da linha.



Ícone Windows: Exibe o menu Iniciar.



Menu com ícone de cursor:

Ativa o menu de propriedades e é equivalente ao clique com o botão direito do touchpad/mouse em um objeto.

Primeira operação

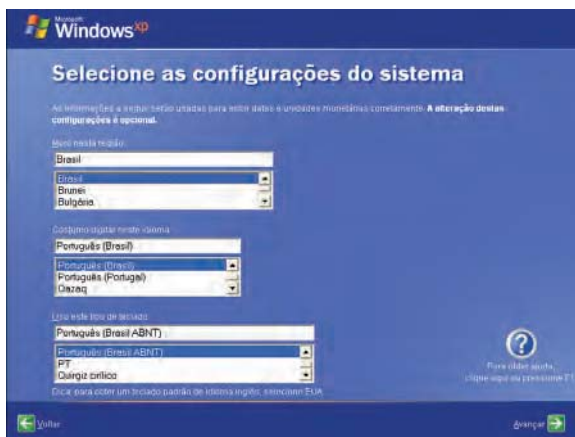
Na primeira vez que você ligar seu Eee PC, o assistente Windows se iniciará automaticamente e o guiará para configurar as suas preferências e fornecerá algumas informações.

Siga as instruções do assistente para concluir a iniciação:

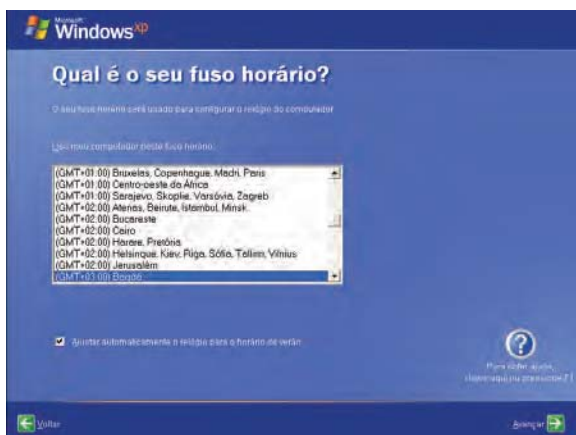
1. Aparece a seguinte mensagem: Bem-vindo Clique em Avançar para continuar.



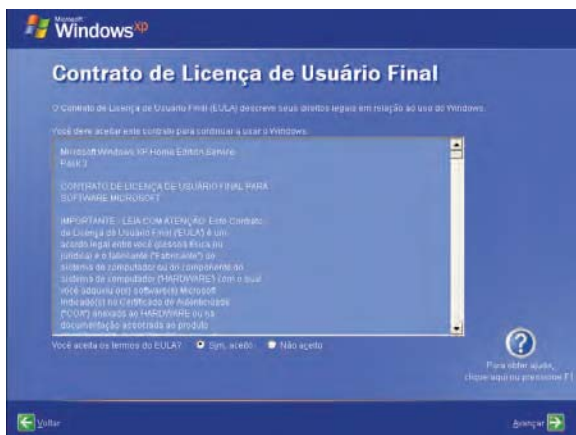
2. Selecione suas configurações de sistema especificando a região em que está, o idioma que usa e o tipo de teclado que usa. Clique em Avançar para continuar.



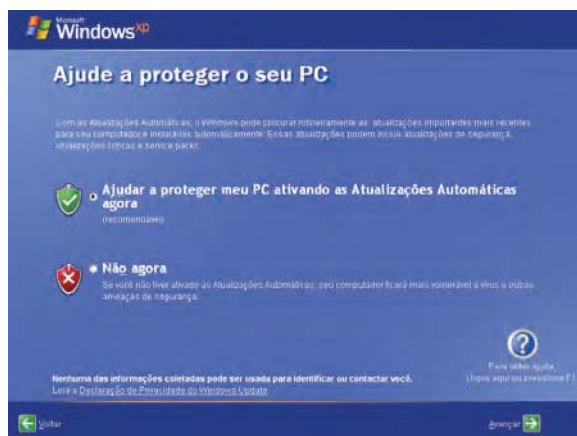
3. Selecione o fuso horário em que está e clique em **Avançar** para continuar.



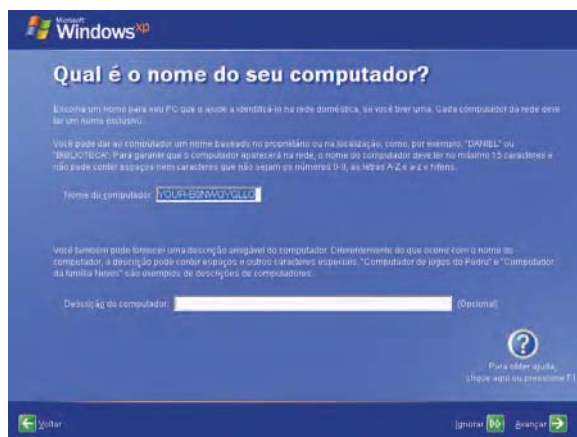
4. Leia a licença do usuário final e clique em **Sim, eu aceito**. Clique em **Avançar** para continuar.



5. Clique em **Ajude a proteger o meu PC, ativando Atualizações automáticas agora** para obter as atualizações mais importantes e clique em **Avançar** para continuar.



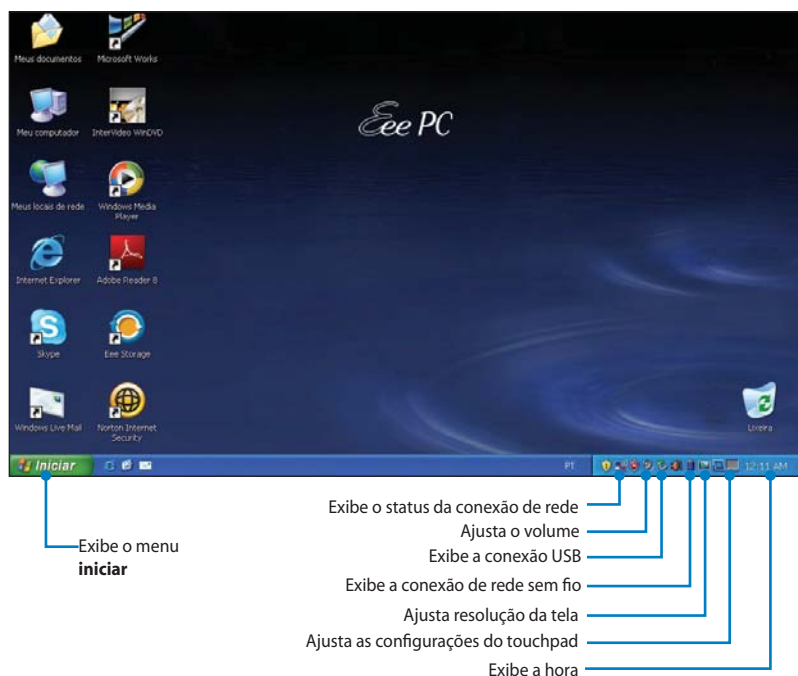
6. Digite o nome de seu computador na caixa **Nome do computador** e clique em **Avançar** para continuar.



7. Siga as instruções na tela para se registrar com a Microsoft e conclua a inicialização.

Área de trabalho

Há vários atalhos na área de trabalho. Clique duas vezes neles para iniciar os aplicativos correspondentes e entrar nas pastas especificadas. Alguns aplicativos formam ícones minimizados na área Notificação.



Utilitário de Desktop ASUS EeePC

O utilitário de Bandeja ASUS EeePC permite que você desative alguns dispositivos para minimizar o consumo de energia elétrica e o ajuda a ajustar a resolução da tela facilmente.

Como habilitar e desabilitar dispositivos

Para desabilitar ou habilitar dispositivos

1. Clique o ícone do Utilitário de Bandeja ASUS EeePC na área Notificação e o utilitário exibirá as opções disponíveis:

Desativar WLAN: Ativa e desativa a conexão LAN sem fio.

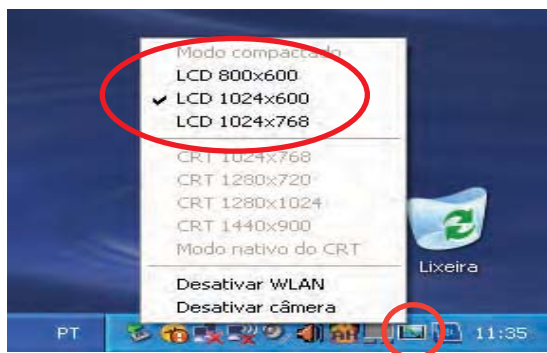
Desabilitar câmera: Habilitar ou desabilitar a câmera embutida.



2. Selecione uma opção para ativá-la ou desativá-la com base nas suas necessidades. As opções indisponíveis ficam em cinza.

Como ajustar a resolução da tela

Clique no ícone do utilitário de Bandeja ASUS EeePC na área Notificação para ajustar a resolução da tela. Selecione a resolução com base em suas necessidades.



As opções relacionadas com CRT estão indisponíveis quando não há nenhum monitor externo conectado.

Ao seleccionar **LCD 1024 x 768**, mova o ponteiro para rolar para cima e para baixo na tela.



Role para cima para ver a parte superior da tela.



Role para baixo para ver a parte inferior da tela.



Você não precisa rolar para cima e para baixo na tela ao seleccionar o **Modo de compactação de LCD**.



Alguns aplicativos, como o Windows Media Player, podem não ser compatíveis com o Modo de Compactação de LCD. Ao assistir vídeos, alterne a tela de volta para os modos normais.

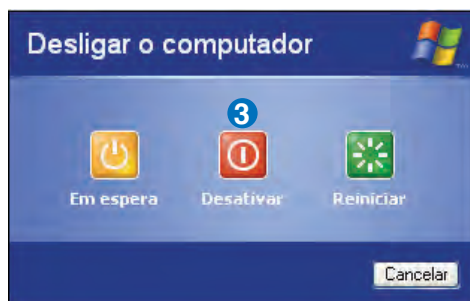
Desligamento

Siga as instruções a seguir para desligar seu Eee PC.

1. Clique no botão **Iniciar** no canto inferior esquerdo da área de trabalho para exibir o menu inicial.
2. Selecione **Desligar o computador** da lista.



3. Selecione **Desativar** para desligar seu Eee PC.



Conexão de rede

ASUS Update

**Motor Super Híbrido (Apenas para o modelo Eee
PC 900HA)**

Eee Storage



Utilizar o Eee PC

Conexão de rede

Configurar uma conexão de rede sem fios

1. Faça duplo clique no ícone de rede sem fios com uma cruz na barra de tarefas.



Se o ícone de ligação sem fios não estiver na barra de tarefas. Ative a função de rede sem fios premindo  +  (<Fn> + <F2>) antes de configurar uma conexão de rede sem fios.

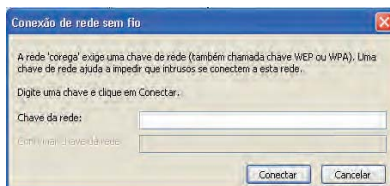


2. Selecione na lista o ponto de acesso sem fios ao qual deseja conectar e clique em **conectar** para criar a conexão.

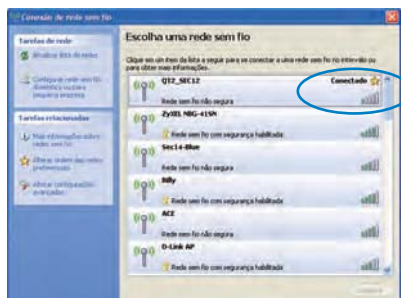


Se não conseguir encontrar o ponto de acesso desejado, clique em **Atualizar lista de redes** no painel esquerdo e procure novamente na lista.

3. Durante a conexão, é possível que tenha que introduzir uma senha.



4. Depois de ser estabelecida uma conexão, ela é exibida na lista.



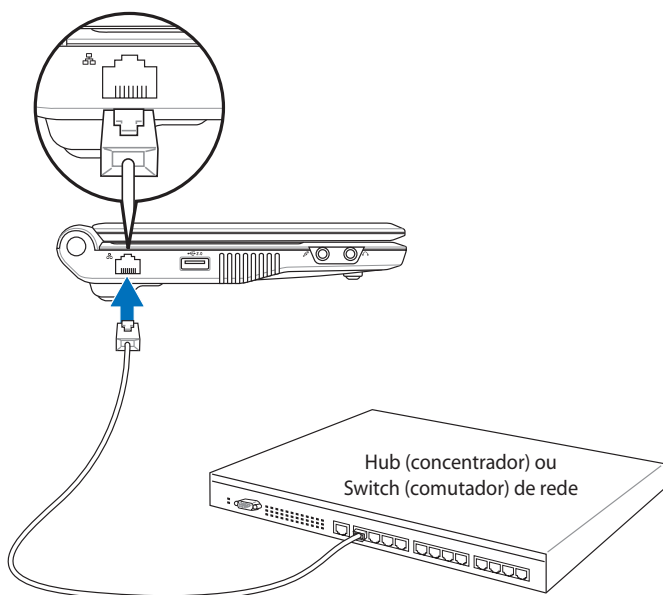
5. Pode ver as barras da força do sinal sem fios na barra de tarefas.



O ícone da conexão sem fios desaparece quando pressionar [Fn] + [F2] (<Fn> + <F2>) para desativar a função de rede sem fios.

Configurar uma conexão de rede

Se deseja obter acesso à rede, conecte um cabo de rede, com conectores RJ-45, à porta de rede no Eee PC e ao Hub (concentrador) ou Switch (comutador) de rede. A imagem abaixo ilustra o Eee PC ligado a um concentrador ou a um comutador de rede utilizando o controlador Ethernet incorporado. Ligue a uma rede antes de desfrutar de todos os serviços e funções do Eee PC.

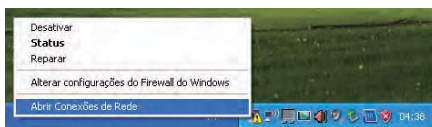


Cabo de rede com conectores RJ-45

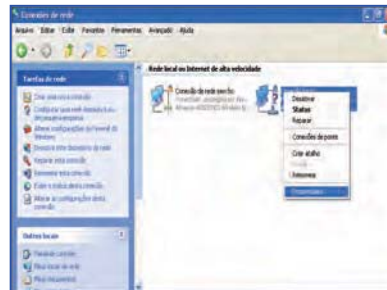
Rede Local

Utilizar um IP dinâmico:

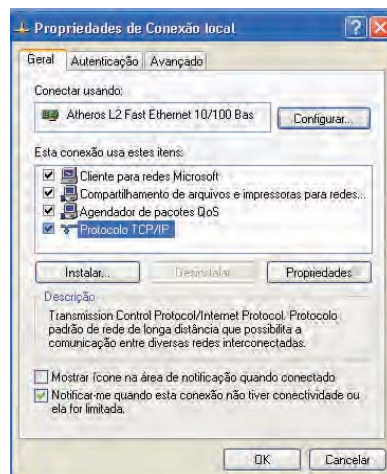
1. Clique com o botão direito do mouse no ícone de rede com um triângulo de aviso amarelo  na barra de tarefas do Windows® e selecione **Abrir conexões de rede**.



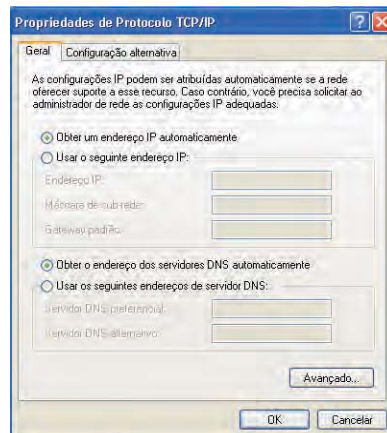
2. Clique com o botão direito do mouse em **Conexão de área local** e selecione **Propriedades**.



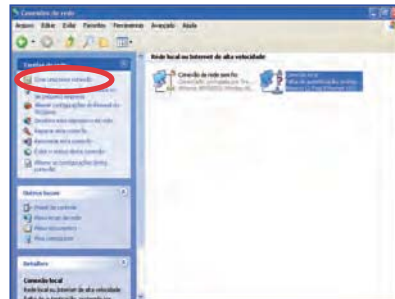
3. Realce **TCP/IP [Protocolo Internet]** e clique em **Propriedades**.



4. Ative a primeira opção **Obter automaticamente um endereço IP** e clique em **OK**.



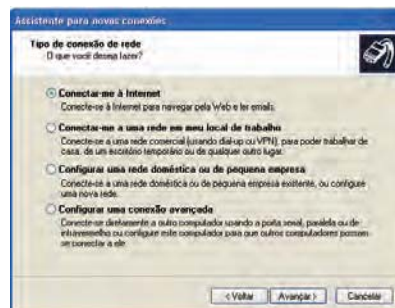
5. Clique em **Criar uma nova conexão** para iniciar o Assistente de nova conexão.



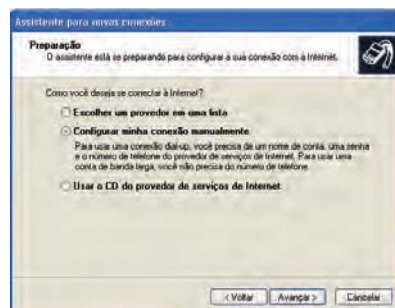
6. Clique em **avanzar**.



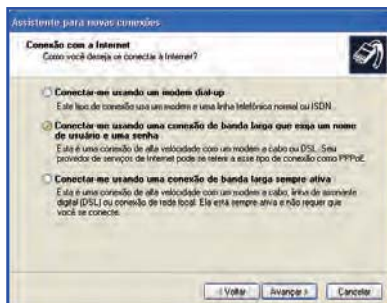
7. Selecione **conectar à Internet** e clique em **avanzar**



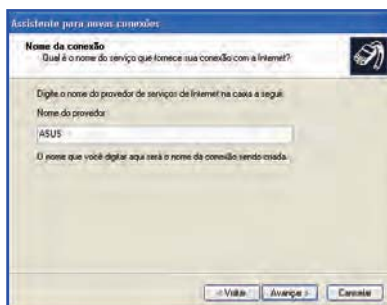
8. Selecione **Configurar a minha conexão manualmente** e clique em **avanzar**.



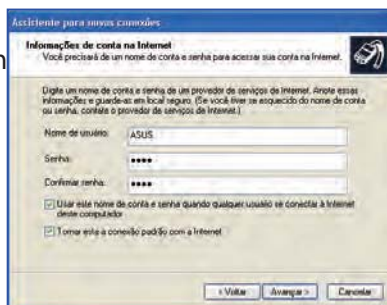
9. Selecione o seu tipo de conexão e clique em **avancar**.



10. Introduza o Nome do seu ISP e clique em **avancar**.



11. Introduza o seu nome de usuário e senha. Clique em **avancar**.



12. Clique em **Concluir** para terminar a configuração.



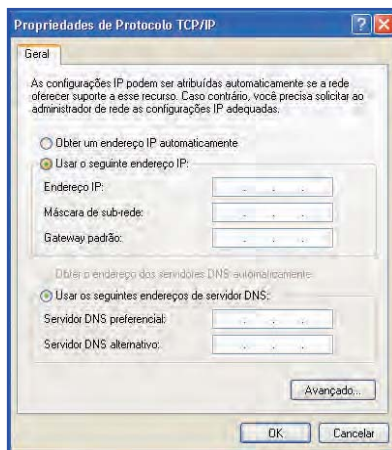
13. Digite o seu nome de usuário e senha. Clique em Conectar-se para conectar à Internet.



Contate o seu Fornecedor de Serviços de Internet (ISP) se tiver dificuldade em conectar à rede.

Utilizar um IP estático:

1. Repita os passos de 1 a 3 de Utilizar um IP dinâmico para iniciar a configuração de rede com IP estático.
2. Ative a segunda opção
Utilizar o seguinte endereço IP.



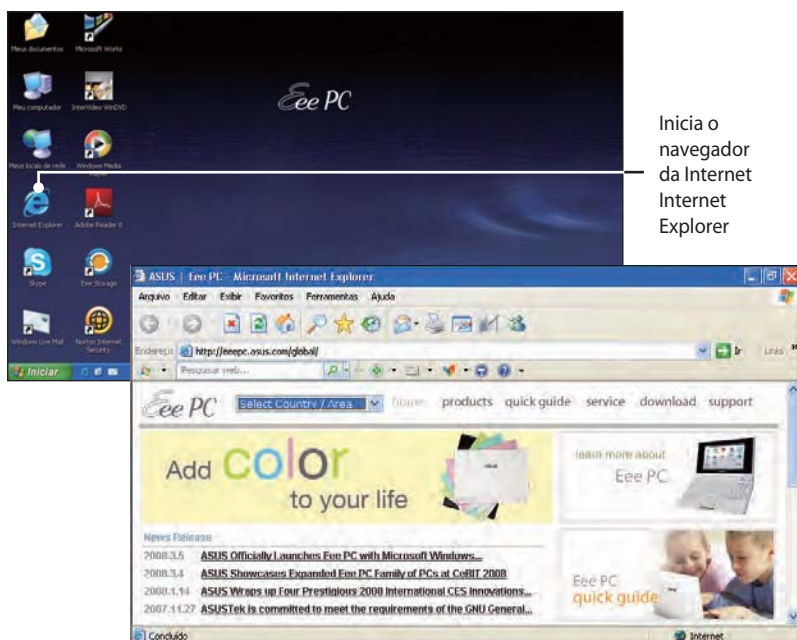
3. Introduza o endereço IP, a Máscara de Sub-rede e o Gateway do seu fornecedor de serviços.
4. Se necessário, introduza o endereço de Servidor DNS preferido e o endereço alternativo.
5. Depois de introduzir todos os valores, clique em **OK** para criar a conexão de rede.



Contacte o seu Fornecedor de Serviços de Internet (ISP) se tiver dificuldade em conectar à rede.

Navegar por páginas web

Após terminar a configuração da rede, clique **Internet Explorer** no ambiente de trabalho e comece a navegar na Internet.



Inicia o navegador da Internet Internet Explorer



Visite a nossa página do Eee PC (<http://eeepc.asus.com>) para obter as informações mais recentes e registre-se em <http://vip.asus.com> para obter todos os serviços do seu Eee PC.

ASUS Update

O ASUS Update é um utilitário que lhe permite gerir, guardar e atualizar o BIOS do Eee PC em ambiente Windows®. O utilitário ASUS Update permite-lhe:

- Guardar o arquivo de BIOS atual
- Transferir o arquivo de BIOS mais recente da Internet
- Atualizar o BIOS a partir de um arquivo de BIOS atualizado
- Atualizar o BIOS diretamente a partir da Internet, e
- Visualizar a informação da versão do BIOS.

Este utilitário está pré-carregado no seu Eee PC e está também disponível no DVD de suporte que é fornecido com o Eee PC.

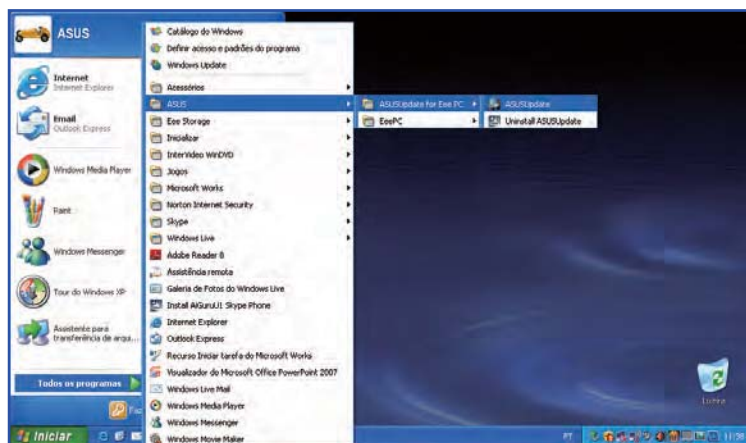


O utilitário ASUS Update requer uma conexão à Internet através de uma rede ou de um Fornecedor de Serviços de Internet (ISP).

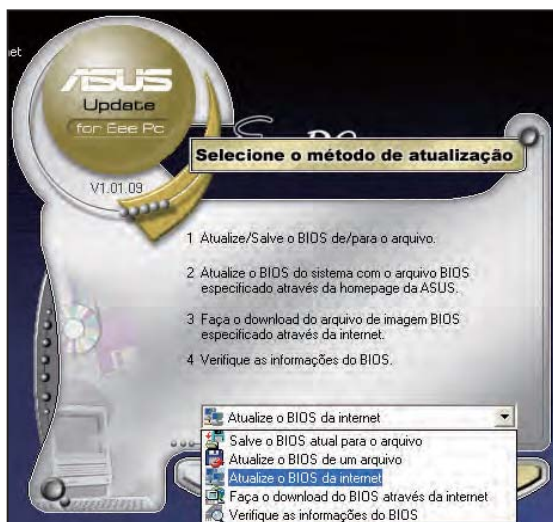
Atualizar o BIOS a partir da Internet

Para atualizar o BIOS a partir da Internet:

1. Inicie o utilitário ASUS Update a partir do ambiente de trabalho do Windows® clicando em **Iniciar > Programas > ASUS > ASUSUpdate para Eee PC > ASUSUpdate**. Irá surgir a janela principal do ASUS Update.



2. Selecione **Atualizar o BIOS a partir da Internet** no menu pendente, depois clique em **Seguinte**.



3. Selecione o site FTP da ASUS mais próximo de si para evitar tráfego de rede, ou clique em **Auto Detecção**. Clique em **Seguinte**.



4. No site FTP, selecione a versão do BIOS desejada e clique em **Seguinte**.
5. Siga as instruções na tela para completar o processo de atualização.



O utilitário ASUS Update é capaz de atualizar-se a si próprio através da Internet. Atualize sempre o utilitário para beneficiar de todas as suas funcionalidades.

Atualizar o BIOS a partir de um arquivo de BIOS

Para atualizar o BIOS a partir de um arquivo de BIOS:

1. Inicie o utilitário ASUS Update a partir do ambiente de trabalho do Windows® clicando em **Iniciar > Programas > ASUS > ASUSUpdate para EeePC > ASUSUpdate**. Irá surgir a janela principal do ASUS Update.
2. Selecione **Atualizar o BIOS a partir de arquivo** no menu pendente, depois clique em **Seguinte**.



3. Localize o arquivo de BIOS na janela **Abrir**, depois clique em **Abrir**.
4. Siga as instruções na tela para completar o processo de atualização.

Motor Super Híbrido

(Apenas para o modelo Eee PC 900HA)

O Motor Super Híbrido oferece diferentes modos de energia. Os modos de poupança de energia controlam muitos aspectos do seu Eee PC para maximizar o desempenho e a duração da bateria. O modo selecionado é exibido na tela.

Para alterar o modo de energia

- Clique em **Iniciar > Todos os programas > ASUS > EeePC > SuperHybridEngine**.
- Clique com o botão direito do mouse no ícone do Motor Super Híbrido na área de notificação e selecione um modo de energia.



Modos do Motor Super Híbrido



Power Saving



High Performance



Super Performance



O modo **Auto High Performance (Alto desempenho automático)** está disponível somente quando você aplica o adaptador de energia elétrica ao Eee PC e o modo **Auto Power-Saving (Economia de automática de energia)** está disponível somente quando o usuário remove o adaptador de energia elétrica.



Auto Power-Saving



Auto High-Performance

Eee Storage

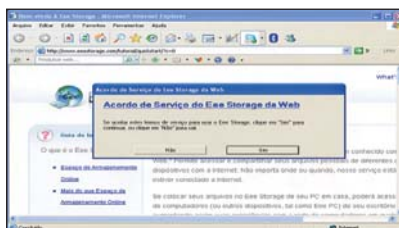
Os usuários do Eee PC podem apreciar espaço on-line gratuito. Com uma conexão da Internet, você pode acessar e compartilhar quaisquer arquivos sempre que quiser e onde quer que você esteja.



O conteúdo do serviço grátis fornecido a você está sujeito ao Acordo de Serviço de Disco Rígido da Eee Storage Web no website oficial da Eee Storage. A Eee Storage reserva-se o direito de modificar ou parar o serviço de armazenamento na web, fornecido com ou sem aviso prévio. Visite o website oficial para detalhes.

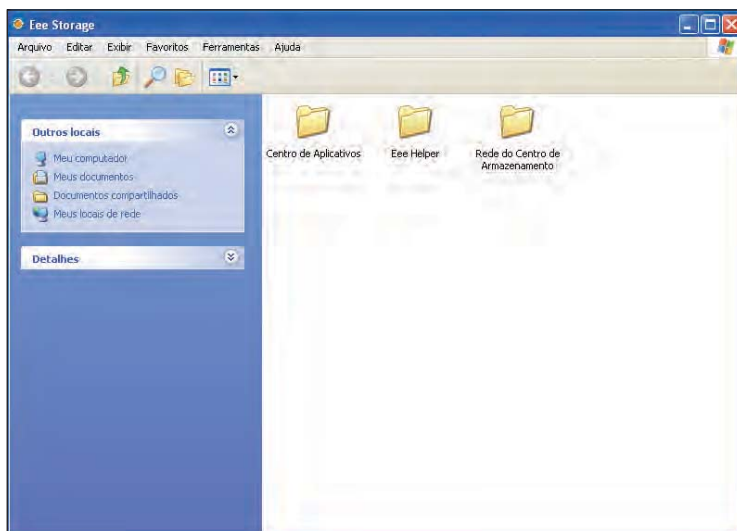
Para usar o Eee Storage

1. Clique duas vezes no atalho **Eee Storage** na área de trabalho e leia o acordo de serviços antes de clicar **Sim** para continuar.

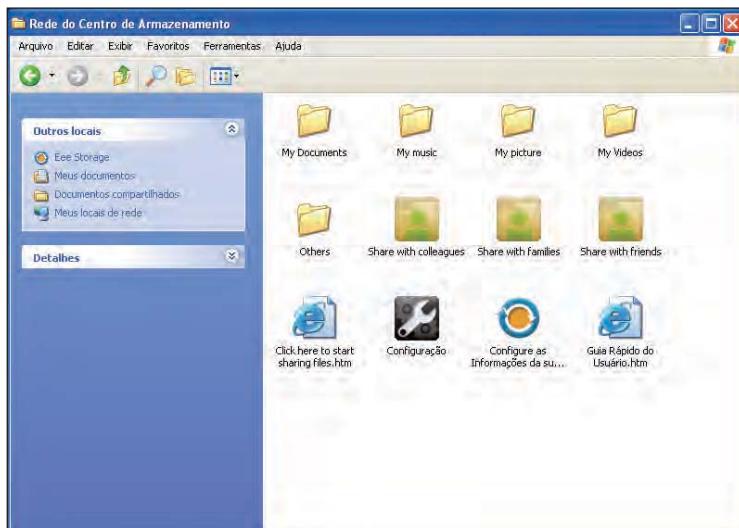


Assegure-se que ambos os Eee PCs estejam conectados à Internet.

2. Clique duas vezes em **Eee Internet Storage**.



3. É possível arrastar e soltar arquivos facilmente para fazer o upload em seu espaço on-line gratuito.



Clique duas vezes nas informações **Configurar a sua conta de armazenagem Eee** na pasta **Web Storage** para pedir uma conta e configurar uma senha de se precisar usar funções mais avançadas. Este conjunto de conta e senha é também indispensável quando você usa o serviço Eee Storage com outro computador.

DVD de suporte

Recuperação do sistema

Boot Booster

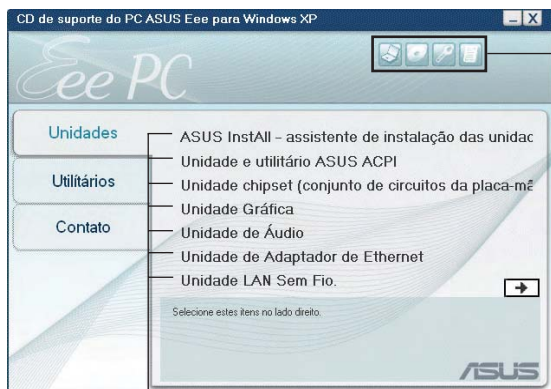
DVD de suporte &
Recuperação do sistema

Informações do DVD de suporte

O DVD de suporte que é fornecido com o Eee PC contém os drivers, aplicativos de software e utilitários que podem ser instalados para disponibilizar todos os recursos.

Executando o DVD de suporte

Insira o DVD de suporte na unidade óptica externa. O DVD exibirá automaticamente o menu Drivers se a Autorun (execução automática) estiver ativada no computador.



Clique em um ícone para exibir as informações do DVD de suporte/Eee PC

Clique em um item para instalá-lo



Se a Autorun (execução automática) NÃO está ativada em seu computador, pesquise os conteúdos do DVD de suporte para localizar o arquivo ASSETUP.EXE na pasta BIN. Clique duas vezes em ASSETUP.EXE para executar o DVD.



Os drivers e os utilitários incluídos no DVD de suporte podem variar de acordo com os modelos e estão sujeitos a mudanças sem aviso prévio.

Menu Drivers

O menu Drivers mostra os drivers de dispositivo disponíveis quando o sistema detecta os dispositivos instalados. Instale os drivers necessários para ativar os dispositivos.

Menu Utilitários

O menu Utilitários mostra os aplicativos que o Eee PC suporta.

Contato

Clique na guia Contato para exibir as informações de contato da ASUS.

Outras informações

Os ícones no canto superior direito da tela fornecem informações adicionais sobre o Eee PC e o conteúdo do CD de suporte. Clique em um ícone para exibir as informações especificadas.



**Informações
do sistema**



Suporte técnico



Conteúdo do CD



Lista de arquivos

Recuperação do Sistema

Como utilizar a Partição do disco rígido (Apenas para o modelo Eee PC 900HA)

A Partição de recuperação inclui uma imagem do sistema operacional, drivers e utilitários instalados em seu Eee PC na fábrica. A Partição de recuperação fornece uma solução abrangente de recuperação que restaura rapidamente o software do Eee PC ao seu estado operacional original, presumindo que a sua unidade de disco rígido esteja em bom estado de funcionamento. Antes de usar a Partição de recuperação, copie seus arquivos de dados para discos flexíveis ou para um dispositivo de disco de rede e anote quaisquer configurações personalizadas (como configurações de rede).



Desabilitar o **Boot Booster** no setup da BIOS antes de executar a recuperação do sistema do disco flash USB, do dispositivo de disco externo ou de uma partição oculta. Consulte o final deste capítulo para mais detalhes.

Sobre a Partição de recuperação

A Partição de recuperação é um espaço reservado em seu dispositivo de disco rígido usado para restaurar o sistema operacional, os drivers e os utilitários em seu Eee PC na fábrica.

Como usar a Partição de recuperação:

1. Pressione a tecla <F9> durante a inicialização (requer uma Partição de recuperação).
2. Clique o botão de marca para iniciar a recuperação do sistema.
3. O sistema inicia a recuperação do sistema automaticamente e segue as instruções na tela para concluir o processo de recuperação.

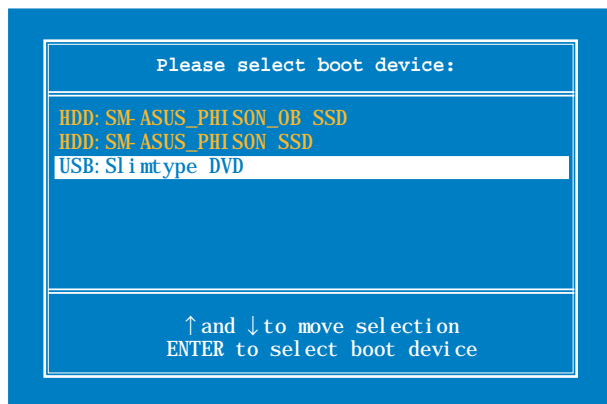
Uso do DVD de Recuperação

O DVD de suporte inclui uma imagem do sistema operacional, instalado em seu sistema na fábrica. O DVD de suporte fornece uma solução abrangente de recuperação que restaura rapidamente o seu sistema ao seu estado operacional original, desde que a sua unidade de disco rígido esteja em bom estado de funcionamento. Antes de usar o DVD de suporte, copie seus arquivos de dados para discos flexíveis ou para um dispositivo de disco de rede e anote quaisquer configurações personalizadas (como configurações de rede).



Desabilitar o **Boot Booster** no setup da BIOS antes de executar a recuperação do sistema do disco flash USB, do dispositivo de disco externo ou de uma partição oculta. Consulte o final deste capítulo para mais detalhes.

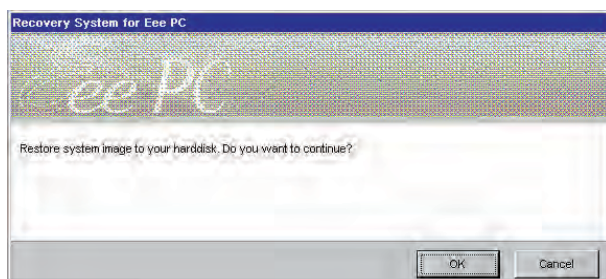
1. Conecte um drive óptico de DVD externo em seu Eee PC e insira o DVD de Recuperação em seu drive óptico (O Sistema precisa estar LIGADO).
2. Pressione <ESC> na inicialização e a tela **Please select boot device** é exibida. Selecione USB:XXXXXX (pode estar rotulado como a marca de sua unidade óptica) para que a inicialização seja feita da unidade óptica.



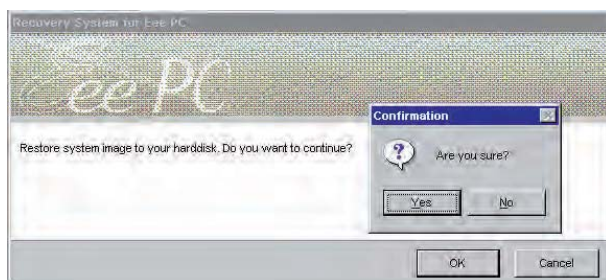
3. Pressione qualquer tecla para iniciar a partir do dispositivo de disco óptico.

Press any key to boot from CD...

4. Clique em **OK** na caixa de diálogo **Sistema de recuperação para o Eee PC**.



5. Clique em **Sim** para iniciar a recuperação do sistema.



Você perderá todos os seus dados durante a recuperação do sistema. Certifique-se de ter feito backup dos seus dados importantes antes de recuperar o seu sistema.

6. Depois que a recuperação do sistema estiver concluída, ejete o DVD de suporte do dispositivo de disco óptico e clique em **OK** para reiniciar o Eee PC.



Boot Booster

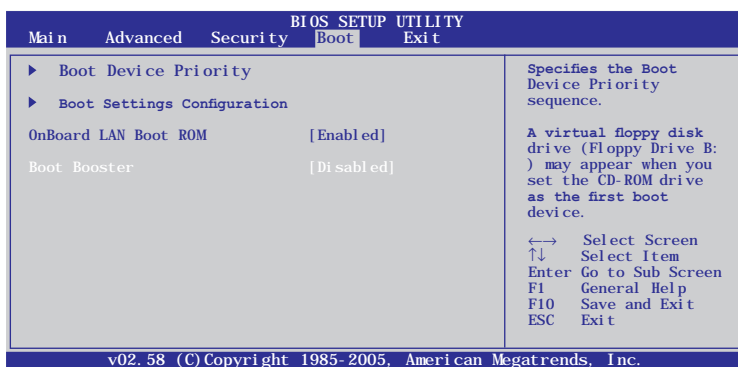
O item Boot Booster na instalação do BIOS ajuda a diminuir o tempo de partida de seu Eee PC. Todavia, você DEVE desativar este item BIOS, antes de mudar qualquer componente do Eee PC ou realizar a recuperação do sistema (a partir do disco USB flash, unidade óptica externa ou partição oculta). Siga as instruções abaixo, para desabilitar o Boot Booster.

1. Inicie o sistema e pressione <F2> na inicialização, para mostrar a tela POST. Pressione <F2> novamente, para inserir a instalação do BIOS.



Se você falhar para ver a tela POST ou ao inserir a instalação BIOS seguindo as instruções acima, reinicie o sistema e tente de novo pressionando <F2> repetidamente na partida.

2. Ajuste **Boot Booster** em [Disabled]



3. Pressione <F10> para salvar a configuração e reinicie o Eee PC.



Lembre-se de habilitar o Boot Booster, depois de completar a mudança do hardware ou da recuperação do sistema.

Proclamações e declarações de segurança

Informações de direitos autorais

Isenção de responsabilidade

Serviço e suporte

Apêndice

Proclamações e declarações de segurança

Declaração da Federal Communications Commission

Este dispositivo está em conformidade com as normas da FCC, parte 15. O funcionamento está sujeito às duas condições seguintes:

- Este dispositivo não poderá causar interferências danosas, e
- Este dispositivo deve aceitar qualquer interferência recebida, incluindo interferência que pode ser causar operação não-desejada.

Este equipamento foi testado e considerado em conformidade com os limites para um dispositivo digital de classe B, de acordo com a Parte 15 das normas da Federal Communications Commission (FCC). Estes limites foram concebidos para proporcionar uma proteção razoável contra interferências perigosas em uma instalação residencial. Este equipamento gera, utiliza e pode irradiar energia de radiofrequência e, se não for instalado e usado de acordo com as instruções, pode gerar interferências perigosas nas comunicações de rádio. Contudo, não há qualquer garantia de que as interferências não venham a ocorrer em uma instalação em particular. Se este equipamento causar interferência danosa a recepções de rádio ou televisão, que podem ser definidas ao ligar e desligar o aparelho, o usuário é encorajado a tentar corrigir a interferência por meio de uma das seguintes medidas:

- Reorientar ou relocar a antena receptora.
- Aumentar a separação entre o equipamento e o receptor.
- Conectar o equipamento em uma tomada que está em um circuito diferente daquele em que o receptor está conectado.
- Consultar o distribuidor ou um técnico de rádio/TV experiente para obter ajuda.



É obrigatório o uso de um cabo de alimentação do tipo blindado para atender aos limites de emissões da FCC e para evitar interferências na recepção de rádio e televisão próximos. É essencial usar apenas o cabo de alimentação fornecido. Use somente cabos blindados para conectar dispositivos de E/S a este equipamento. Prevenimos de que alterações ou modificações não aprovadas explicitamente pela parte responsável pela conformidade podem impedi-lo de operar o equipamento.

(Reimpresso do Código de Regulamentos Federais #47, parte 15.193, 1993. Washington DC: Gabinete do Registro Nacional, Administração dos Arquivos e Registros Nacionais, Gabinete de Impressão do Governo dos EUA)

Declaração da FCC de cuidados relativos à exposição à frequência de rádio (FR)



Quaisquer alterações ou modificações não aprovadas expressamente pela parte responsável para conformidade anularão a autoridade do usuário em operar este equipamento. "O fabricante declara que este dispositivo está limitado aos canais de 1 a 11 na frequência de 2,4GHz por firmware especificado controlado nos EUA."

Este equipamento está em conformidade com os limites de exposição de radiação definidos para um ambiente não-controlado. Para manter a anuência com os requisitos de conformidade à exposição de RF da FCC, evite contato direto com a antena transmissora durante a transmissão. Os usuários finais devem seguir estas instruções de operação específicas para atender à conformidade de exposição à RF.

Eee PC Série 900HD:

Medição máxima de SAR (1g)
802.11b Valor SAR: 0,039 W/kg
802.11g Valor SAR: 0,097 W/kg

Eee PC Série 900HA:

Medição máxima de SAR (1g)
802.11b Valor SAR: 0,033 W/kg
802.11g Valor SAR: 0,055 W/kg

Declaração de conformidade (Diretiva R&TTE 1999/5/EC)

Os seguintes itens foram concluídos e considerados relevantes e suficientes:

- Requisitos essenciais tal como constam no [Artigo 3]
- Requisitos de proteção em relação à saúde e à segurança tal como constam no [Artigo 3.1a]
- Testes de segurança elétrica de acordo com a norma [EM 60950]
- Requisitos de proteção em relação à compatibilidade eletromagnética tal como constam no [Artigo 3.1b]

- Testes de compatibilidade eletromagnética de acordo com as normas [EN 301 489-1] e [EN 301]
- Testes de acordo com a norma [489-17]
- Uso real do espectro de frequências de rádio como consta no [Artigo 3.2]
- Conjuntos de testes de rádio de acordo com a norma [EN 300 328-2]

Aviso referente ao símbolo CE

Este é um produto de classe B destinado à utilização em um ambiente doméstico, que pode causar interferências via rádio. Neste caso, o usuário pode ser obrigado a adotar as medidas adequadas.

Declaração de exposição à radiação da IC para o Canadá

Este equipamento está em conformidade com os limites de exposição de radiação definidos para um ambiente não-controlado. Para manter a anuência com os requisitos de conformidade à exposição de RF da IC, evite contato direto com a antena transmissora durante a transmissão. Os usuários finais devem seguir estas instruções de operação específicas para atender à conformidade de exposição à RF.

A operação está sujeita às duas seguintes condições:

- Este dispositivo não deve causar interferência e
- Este dispositivo deve aceitar qualquer interferência, inclusive as interferências que podem provocar um funcionamento indesejado do dispositivo.

Eee PC Série 900HD:

Medição máxima de SAR (1g)
 802.11b Valor SAR: 0,039 W/kg
 802.11g Valor SAR: 0,097 W/kg

Eee PC Série 900HA:

Medição máxima de SAR (1g)
 802.11b Valor SAR: 0,033 W/kg
 802.11g Valor SAR: 0,055 W/kg

Canal de operação sem fio para diferentes domínios

América do norte	2.412-2.462 GHz	Ch01 até CH11
Japão	2.412-2.484 GHz	Ch01 até CH14
ETSI da Europa	2.412-2.472 GHz	Ch01 até CH13

Bandas de frequência sem fio restritas na França

Algumas áreas da França têm uma banda de frequência restrita. Os piores casos são os de potência máxima autorizada para uso em ambiente interno. São eles:

- 10mW para toda a banda de 2,4 GHz (2400 MHz–2483,5 MHz)
- 100mW para as frequências entre 2446,5 MHz e 2483,5 MHz



Os canais 10 até 13 inclusive operados na banda de 2446,6 MHz a 2483,5 MHz.

Há poucas possibilidades para o uso em ambiente externo: Em propriedades privadas ou em propriedades privadas de pessoas públicas, o uso está sujeito a um procedimento de autorização preliminar pelo Ministério da Defesa, com a potência máxima autorizada de 100mW na banda de 2446,5–2483,5 MHz. O uso em ambiente externo em propriedades públicas não é permitido.

Nas áreas listadas abaixo, para toda a banda de 2,4 GHz:

- Potência máxima autorizada para ambientes internos é de 100mW
- Potência máxima autorizada para ambientes externos é de 10mW

As áreas nas quais o uso da banda de 2400–2483,5 MHz é permitida com uma EIRP menor do que 100mW para uso em ambiente interno e menor do que 10mW para uso em ambiente externo:

01 Ain Orientales	02 Aisne	03 Allier
05 Hautes Alpes	08 Ardennes	09 Ariège
11 Aude	12 Aveyron	16 Charente
24 Dordogne	25 Doubs	26 Drôme
32 Gers	36 Indre	37 Indre et Loire

41 Loir et Cher	45 Loiret	50 Manche
55 Meuse	58 Nièvre	59 Nord
60 Oise	61 Orne	63 Puy du Dôme
64 Pyrénées Atlantique	66 Pyrénées	67 Bas Rhin
68 Haut Rhin	70 Haute Saône	
71 Saône et Loire	75 Paris	
82 Tarn et Garonne	84 Vaucluse	88 Vosges
89 Yonne	90 Territoire de Belfort	
94 Val de Marne		

É provável que este requisito mudo com o tempo, permitindo que você use placas de rede sem fio em mais áreas dentro da França. Verifique junto à ART para obter as informações mais recentes (www.art-telecom.fr)



A sua placa WLAN transmite a uma potência menor do que 100mW, mas maior do que 10mW.

Avisos de segurança de UL

Exigidos para o equipamento (telefone) de telecomunicações com cobertura UL 1459, destinado a ser conectado eletricamente a uma rede de telecomunicações que tenha uma tensão de operação em relação ao terra que não exceda o valor de pico de 200V, de 300V pico a pico e de 105V rms, e que seja instalada e usada em conformidade com o National Electrical Code (NFPA 70).

Ao usar o modem do Eee PC, as precauções básicas de segurança devem ser seguidas para reduzir o risco de fogo, choque elétrico e lesões a pessoas, incluindo o seguinte:

- NÃO use o Eee PC próximo à água (por exemplo: banheira, tija de lavagem, pia de cozinha ou tanque de lavanderia, em um porão úmido ou próximo a uma piscina).
- NÃO use o Eee PC durante uma tempestade elétrica. Há o risco remoto de choques elétricos resultantes de descargas elétricas (raios).
- NÃO opere o Eee PC próximo a um vazamento de gás.

Exigido a UL 1642 cobrindo para baterias de lítio primárias (não-recarregáveis) e secundárias (recarregáveis) para uso como fontes de energia elétrica em produtos. Estas baterias contêm lítio metálico, ou uma liga de lítio, ou um íon-lítio, e podem consistir de uma única célula eletroquímica ou em duas ou mais células ligadas em série, em paralelo ou ambos, que convertem energia química em energia elétrica através de uma reação química irreversível ou reversível.

- Não descarte o conjunto de bateria do Eee PC no fogo, uma vez que ele pode explodir. Verifique os regulamentos locais para obter possíveis instruções especiais de descarte para reduzir os riscos de ferimentos a pessoas devido a incêndios ou explosões.
- Não use adaptadores de energia ou baterias de outros dispositivos para reduzir o risco de lesões a pessoas devido ao fogo ou explosão. Use apenas adaptadores de energia elétrica ou baterias certificados pela UL, fornecidos pelo fabricante ou por revendedores autorizados.

Requisito de segurança de energia

Produtos com correntes elétricas nominais de até 6A e com peso superior a 3kg devem usar cabos de alimentação aprovados superiores ou iguais a: H05VV-F, 3G, 0.75mm² ou H05VV-F, 2G, 0.75mm².



Este símbolo de uma lixeira assinalada com um X indica que o produto (equipamento elétrico, eletrônico e bateria com células que contém mercúrio) não devem ser colocados no lixo urbano. Verifique os regulamentos locais para o descarte de produtos eletrônicos.

Precauções escandinavas relativas ao lítio (para baterias de íon-lítio)



CUIDADO! Perigo de explosão se a bateria for substituída incorretamente. Substitua somente com o mesmo tipo ou o tipo equivalente recomendado pelo fabricante. Descarte as baterias usadas de acordo com as instruções do fabricante. (Inglês)



ATTENZIONE! Rischio di esplosione della batteria se sostituita in modo errato. Sostituire la batteria con un una di tipo uguale o equivalente consigliata dalla fabbrica. Non disperdere le batterie nell'ambiente. (Italiano)



VORSICHT! Explosionsgefahr bei unsachgemäßen Austausch der Batterie. Ersatz nur durch denselben oder einem vom Hersteller empfohlenem ähnlichen Typ. Entsorgung gebrauchter Batterien nach Angaben des Herstellers. (Alemão)



ADVARSEL! Lithiumbatteri - Eksplosionsfare ved fejlagtig håndtering. Udskiftning må kun ske med batteri af samme fabrikat og Tipo. Levér det brugte batteri tilbage til leverandøren. (Dinamarquês)



VARNING! Explosionsfara vid felaktigt batteribyte. Använd samma batterityp eller en ekvivalent typ som rekommenderas av apparattillverkaren. Kassera använt batteri enligt fabrikantens instruktion. (Sueco)



VAROITUS! Paristo voi räjähtää, jos se on virheellisesti asennettu. Vaihda paristo ainoastaan laitevalmistajan suositteluun tyyppiin. Hävitä käytetty paristo valmistajan ohjeiden mukaisesti. (Finlandês)



ATTENTION! Il y a danger d'explosion s'il y a remplacement incorrect de la batterie. Remplacer uniquement avec une batterie du même Tipo ou d'un Tipo équivalent recommandé par le constructeur. Mettre au rebut les batteries usagées conformément aux instructions du fabricant. (Français)



ADVARSEL! Eksplosjonsfare ved feilaktig skifte av batteri. Benytt samme batteriTipo eller en tilsvarende Tipo anbefalt av apparatfabrikanten. Brukte batterier kasseres i henhold til fabrikantens instruksjoner. (Norueguês)



標準品以外の使用は、危険の元になります。交換品を使用する場合、製造者に指定されるものを使って下さい。製造者の指示に従って処理して下さい。(Japonês)

Informações de direitos autorais

Nenhuma parte deste manual, incluindo os produtos e software aqui descritos, pode ser reproduzida, transmitida, transcrita, armazenada em um sistema de recuperação, ou traduzido em qualquer idioma, em qualquer forma ou por quaisquer meios, exceto a documentação mantida pelo comprador por razões de cópia de reserva, sem a permissão expressa por escrito da ASUSTeK COMPUTER INC. ("ASUS").

A ASUS FORNECE ESTE MANUAL "COMO ESTÁ" SEM GARANTIA DE QUALQUER NATUREZA, SEJA EXPRESSA OU IMPLÍCITA, INCLUINDO MAS NÃO LIMITADA ÀS GARANTIAS OU CONDIÇÕES IMPLÍCITAS DE COMERCIALIZAÇÃO OU ADEQUAÇÃO A UM PROPÓSITO EM PARTICULAR. SOB NENHUMA CIRCUNSTÂNCIA A ASUS, SEUS DIRETORES, EXECUTIVOS, FUNCIONÁRIOS OU AGENTES SERÁ(ÃO) RESPONSÁVEL(IS) POR QUAISQUER DANOS INDIRETOS, ESPECIAIS, INCIDENTAIS OU CONSEQÜENCIAIS (INCLUINDO OS DANOS POR LUCROS CESSANTES, PERDA DE NEGÓCIO, PERDA DE USO OU DADOS, INTERRUPÇÃO DO NEGÓCIO E SEMELHANTES), MESMO QUE A ASUS TENHA SIDO AVISADA DA POSSIBILIDADE DE TAIS DANOS DECORRENTES DE QUALQUER DEFEITO OU ERRO NESTE MANUAL OU PRODUTO.

Produtos e nomes corporativos apresentados neste manual podem ser ou não marcas comerciais registradas ou direitos autorais de suas respectivas empresas, e são usados somente para identificação ou explicação e para benefício do proprietário, sem a intenção de infringir.

AS ESPECIFICAÇÕES E INFORMAÇÕES CONTIDAS NESTE MANUAL SÃO FORNECIDAS SOMENTE PARA USO INFORMATIVO E ESTÃO SUJEITAS A ALTERAÇÕES A QUALQUER MOMENTO SEM AVISO, E NÃO DEVEM SER INTERPRETADAS COMO UM COMPROMISSO DA ASUS. A ASUS NÃO ASSUME QUALQUER RESPONSABILIDADE OU IMPUTABILIDADE POR QUAISQUER ERROS OU IMPERFEIÇÕES QUE POSSAM SER MOSTRADAS NESTE MANUAL, INCLUINDO OS PRODUTOS E SOFTWARE AQUI DESCRITOS.

Copyright © 2009 ASUSTeK COMPUTER INC. Todos os direitos reservados.

Isenção de responsabilidade

Podem surgir circunstâncias nas quais, em função de uma por parte da ASUS ou outra imputabilidade, você ter direito a ressarcimento de danos pela ASUS. Em cada ocorrência semelhante, apesar da base na qual você tem direito a exigir indenização da ASUS, a ASUS é responsável por não mais do que danos por lesões corporais (inclusive morte) e danos à propriedade e à propriedade pessoal tangível; ou quaisquer outros danos reais e diretos resultantes da omissão ou falha no desempenho de obrigações legais sob esta Declaração de Garantia, até o preço de cada produto listado em contrato.

A ASUS somente será responsável por ou o indenizará por perdas, danos ou ações com base em contrato, ilícito civil ou violação sob esta Declaração de Garantia.

Este limite também se aplica aos fornecedores da ASUS e seu revendedor. Isto é o máximo pelo qual a ASUS, seus fornecedores e seu revendedor são coletivamente responsáveis.

SOB NENHUMA CIRCUNSTÂNCIA A ASUS É RESPONSÁVEL POR QUALQUER DOS SEGUINTE: (1) AÇÕES DE TERCEIROS CONTRA VOCÊ POR DANOS; (2) PERDA DE, OU DANOS A, SEUS REGISTROS OU DADOS; OU (3) DANOS ESPECIAIS, INCIDENTAIS OU INDIRETOS OU POR QUAISQUER DANOS ECONÔMICOS CONSEQUENCIAIS (INCLUSIVE LUCROS CESSANTES OU DE ECONOMIA), MESMO QUE A ASUS, SEUS FORNECEDORES OU SEU REVENDEDOR TENHAM CIÊNCIA DE SUA POSSIBILIDADE.

Serviço e suporte

Visite o nosso site multilíngüe na Web em <http://support.asus.com>