

HUG4229

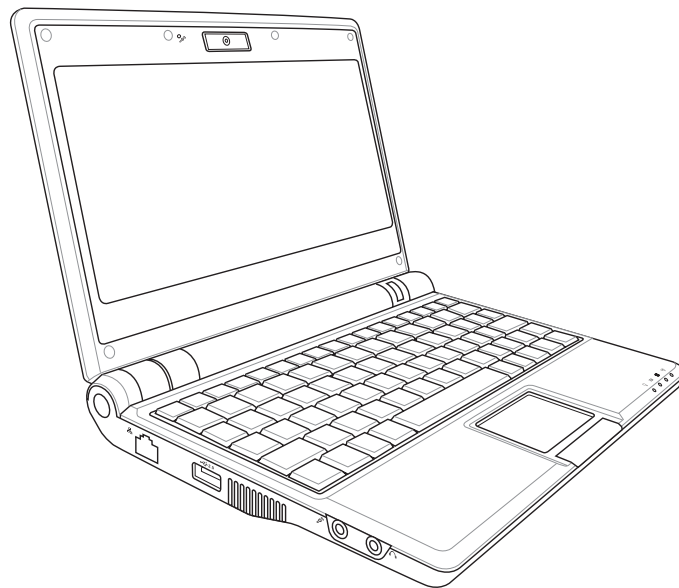
Eee PC

Felhasználói kézikönyv

Windows® XP Edition

Eee PC 900HD sorozat

Eee PC 900HA sorozat



Október 2008

Tartalomjegyzék

1. fejezet: Az Eee PC bemutatása

A felhasználói kézikönyvről	1-2
Megjegyzések a kézikönyvhöz	1-3
Biztonsági óvintézkedések	1-4
Szállítási óvintézkedések	1-6
Az akkumulátor feltöltése	1-6
Óvintézkedések repülőgépen.....	1-6
Az Eee PC előkészítése	1-7

2. fejezet: Az alkatrészek ismertetése

Felülnézet.....	2-2
Alulnézet	2-5
Jobb oldal	2-7
Bal oldal	2-8
Hátulnézet	2-9

3. fejezet: Első lépések

Tápellátás	3-2
A hálózati feszültség használata	3-2
Az akkumulátor használata.....	3-3
Az akkumulátor gondozása	3-5
Energiagazdálkodási üzemmód.....	3-5
Vészleállítás és újraindítás	3-6
Az érintőpad használata	3-7
Egyujjas mozdulat bevitele	3-7
Többujjas mozdulat bevitele	3-8
A billentyűzet használata	3-9
Különleges funkciógombok	3-9
Első rendszerindítás	3-11
Asztal	3-14
ASUS EeePC tálca segédprogram.....	3-15
Eszközök letiltása vagy engedélyezése:	3-15
A megjelenítés felbontásának beállítása:	3-16
Leállítás	3-17

Tartalomjegyzék

4. fejezet: Az Eee PC használata

Hálózati kapcsolat.....	4-2
Vezeték nélküli hálózati kapcsolat	4-2
Hálózati kapcsolat konfigurálása	4-4
Weboldalak böngészése	4-10
ASUS Update.....	4-11
A BIOS frissítése az internetről	4-11
A BIOS frissítése BIOS-fájl segítségével.....	4-13
Super Hybrid Engine (Csak a 900HA típusú Eee PC-n).....	4-14
Super Hybrid Engine módok.....	4-14
Eee Storage.....	4-15

5. fejezet: Támogató DVD és rendszer-visszaállítás

Támogató DVD információk.....	5-2
A támogató DVD futtatása	5-2
Illesztőprogramok menü	5-3
Segédprogramok menü.....	5-3
Kapcsolat	5-3
Egyéb információ.....	5-3
Rendszer-visszaállítás	5-4
Merevlemez partíció segítségével(Csak a 900HA típusú Eee PC-n).....	5-4
Rendszer-visszaállítás	5-5
A rendszer-visszaállító DVD használata.....	5-5
Boot Booster	5-7

Függelék

Nyilatkozatok és biztonsági figyelmeztetések.....	F-2
Szerzői jogi információk	F-11
A kötelezettség korlátozása	F-12
Szerviz és támogatás	F-12

Blank lined area for writing or drawing.

A felhasználói kézikönyvről
Megjegyzések a kézikönyvhöz
Biztonsági óvintézkedések
Az Eee PC előkészítése

Az Eee PC bemutatása

A felhasználói kézikönyvről

Ön az Eee PC felhasználói kézikönyvét olvassa. Ez a Felhasználói kézikönyv tájékoztatást nyújt az Eee PC különféle részeiről és azok használatáról. A Felhasználói kézikönyv az alábbi fontosabb fejezeteket tartalmazza:

1. Az Eee PC bemutatása

Bemutatja az Eee PC-t és a Felhasználói kézikönyvet.

2. Az alkatrészek ismertetése

Az Eee PC alkatrészeiről ad tájékoztatást.

3. A készülék használatba vétele

Az Eee PC üzembe helyezéséről ad tájékoztatást.

4. Az Eee PC használata

Az Eee PC segédprogramjairól ad tájékoztatást.

5. Támogató DVD és rendszer-visszaállítás

Információt nyújt a támogató DVD-ről és a rendszer-visszaállításról.

6. Függelék

QVL-t és biztonsági nyilatkozatokat tartalmaz.



A ténylegesen mellékelt alkalmazások típusonként és térségenként eltérnek. Előfordulhat, hogy az Ön Eee PC-je és a felhasználói kézikönyvben ábrázoltak között eltérések vannak. Az Ön Eee PC-je a mérvadó.

Megjegyzések a kézikönyvhöz

Néhány megjegyzést és figyelmeztetést az útmutatóban figyelembe kell venni bizonyos feladatok biztonságos és hatékony végrehajtásához. Ezek a megjegyzések az alábbiak szerint eltérő fontossággal bírnak:



FIGYELMEZTETÉS! Fontos információ, amelyet be kell tartani a biztonságos üzemeltetés érdekében.



FONTOS! Elengedhetetlen tájékoztatás, amelyet be kell tartani a rögzített adatok, alkatrészek vagy személyek épségének megóvása érdekében.



TIPP: Tanácsok a feladatok elvégzéséhez.



MEGJEGYZÉS: Információ különleges helyzetekre.

Biztonsági óvintézkedések

Az alábbi biztonsági óvintézkedések betartásával meghosszabbíthatja az Eee PC élettartamát. Tartsa be az összes óvintézkedést és utasítást. A kézikönyvben leírtakon kívül bízson minden javítást a szerviz szakképzett munkatársaival. Ne használjon sérült tápkábelt, kiegészítőt vagy más perifériát. Ne használjon erős oldószert, mint például hígítót, benzint vagy egyéb vegyszert a számítógép felületén vagy annak közelében.



Tisztítás előtt húzza ki a hálózati tápkábelt és vegye ki az akkumulátor(oka)t. Törölje le az Eee PC felületét súrolószert nem tartalmazó tisztítószerrel és néhány csepp melegvízzel megnedvesített, tiszta cellulózszivaccsal vagy szarvasbőrrel, majd távolítsa el a felesleges nedvességet egy száraz kendővel.



NE tegye a számítógépet labilis, vagy egyenetlen felületre. A sérült burkolatot javíttassa meg.



NE helyezzen vagy ejtsen tárgyakat az Eee PC tetejére és ne dugjon idegen tárgyakat a belsejébe.



NE tegye ki piszkos vagy poros környezetnek. NE működtesse gázszivárgás esetén.



NE tegye ki erős mágneses vagy elektromos mezőknek.



NE nyomja vagy érintse meg az LCD-panel felületét. Ne szállítsa kisméretű tárgyakkal, amelyek behatolhatnak vagy megkarcolhatják az Eee PC felületét.



NE tegye ki folyadéknak, esőnek vagy nedvességnek, vagy használja azok közelében. NE használja a modemet villámlás közben.



NE hagyja az Eee PC-t az ölében vagy bármely testrészén, hogy elkerülje a forró készülék miatti kényelmetlenséget vagy sérülést.



Figyelmeztetés az akkumulátor biztonságával kapcsolatban: NE zárja rövidre az érintkezőket és NE szerelje szét az akkumulátort. NE zárja rövidre az érintkezőket.



**BIZTONSÁGOS
HŐMÉRSÉKLET:** Ez az Eee
PC kizárólag 5°C és 35°
C közötti hőmérsékleten
használható.



BEMENET
TELJESÍTMÉNY: Tekintse
meg az Eee PC alján
lévő besorolási címkét
és győződjön meg arról,
hogy a hálózati adapter
megfelel az értéknek.



**NE szállítsa vagy
fedje le az Eee PC-t**
BEKAPCSOLT állapotban
olyan anyagokkal,
amelyek akadályozzák a
szellőzést, pl. táskában.



A helytelen
elemtelepítés
robbanást okozhat és
megrongálhatja az Eee
PC-t.



NE dobja ki az Eee PC-t a háztartási szeméttel. A terméket
úgy terveztük meg, hogy lehetővé tegye az alkatrészek
és anyagok megfelelő újrahasznosítását. Az áthúzott
kerekes szeméttárolót ábrázoló jelzéssel ellátott terméket
(elektromos és elektronikus berendezések és higanytartalmú
gombaelemek) nem szabad háztartási szemétként kezelni. Az
elektronikus termékek elhelyezését illetően tájékozódjon a
helyi hatóságoknál.



**NE helyezze el az akkumulátort a háztartási hulladékkal
együtt.** Az áthúzott kerekes szeméttárolót ábrázoló jelzés azt
jelenti, hogy az akkumulátort tilos a háztartási hulladékkal
elhelyezni.

Szállítási óvintézkedések

Az Eee PC szállításhoz történő előkészítéséhez kapcsolja KI és **válassza le az összes külső perifériát a csatlakozók sérülésének elkerülése érdekében.** A merevlemez-meghajtó feje visszahúzódik, amikor KIKAPCSOLJÁK a készüléket, nehogy szállítás közben megkarcolódjon a merevlemez felülete. **Emiatt nem tanácsos BEKAPCSOLT állapotban szállítani az Eee PC-t.** Csukja be a kijelzőt, hogy megvédje a billentyűzetet és a kijelzőpanelt a sérüléstől.

Az Eee PC felülete könnyen tompává válhat, ha nem gondozzák megfelelően. Óvja az Eee PC felületét a dörzsöléstől és karcolástól, amikor szállítja. Az Eee PC-t hordtáskába helyezheti, amely megvédi a piszoktól, víztől, ütéstől és karcolástól.

Az akkumulátor feltöltése

Amennyiben akkumulátorról kívánja működtetni a számítógépet, ne feledje teljesen feltölteni az akkumulátort, illetve a kiegészítő akkumulátor(oka)t, mielőtt hosszú útra menne. Ne feledje, hogy a hálózati adapter mindaddig tölti az akkumulátort, amíg az a számítógéphez és a hálózathoz csatlakozik. Meg kell jegyezni, hogy sokkal tovább tart az akkumulátor töltése, ha az Eee PC használatban van.

Óvintézkedések repülőgépen

Értesítse a légitársaságot, ha az Eee PC-t használni kívánja a repülőgépen. A legtöbb légitársaság korlátozza az elektronikus eszközök használatát repülés közben. A legtöbb légitársaság kizárólag a fel-, illetve leszállás között engedélyezi az elektronikus használatot, és nem közben.

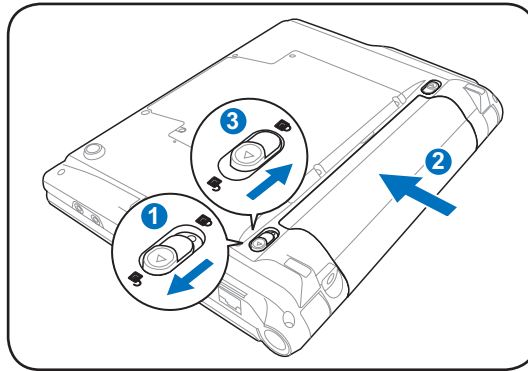


Háromféle repülőtéri biztonsági eszköz van: Röntgenberendezések (futószalagra helyezett tárgyak vizsgálatához), mágneses detektorok (biztonsági kapun átsétáló emberek ellenőrzéséhez) és kézi mágneses detektorok (kézi érzékelők, amelyek emberek vagy tárgyak ellenőrzésére használatosak). Az Eee PC-t és a hajlékonylemezeket átbecsáthatja a repülőtéri átvilágító berendezéseken. Nem tanácsos azonban az Eee PC-t vagy hajlékonylemezeket átbecsátani repülőtéri mágneses detektorokon, vagy kitenni őket kézi mágneses detektoroknak.

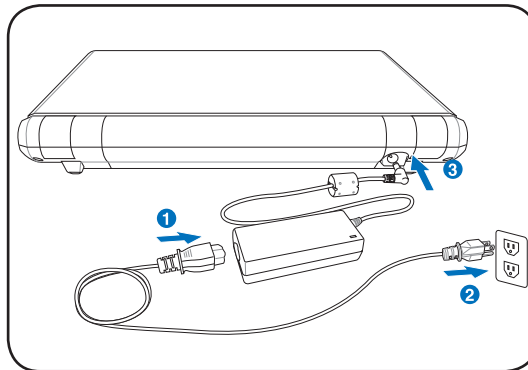
Az Eee PC előkészítése

Az Eee PC használatával kapcsolatban itt megadott utasítások csupán tájékoztató jellegűek. Kövesse az alábbi fejezeteket további részletekért.

1. Szerelje be az akkumulátort



2. Csatlakoztassa a hálózati adaptert

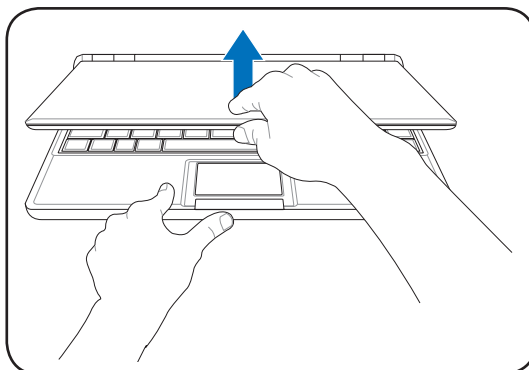


Ne feledje, hogy az első használata előtt, valamint ha kimerült, teljesen fel kell töltenie az akkumulátort (legalább 8 órán keresztül) az élettartama meghosszabbítása érdekében. Az akkumulátor a teljes kapacitását néhány teljes töltési és lemerülési ciklus után éri el.

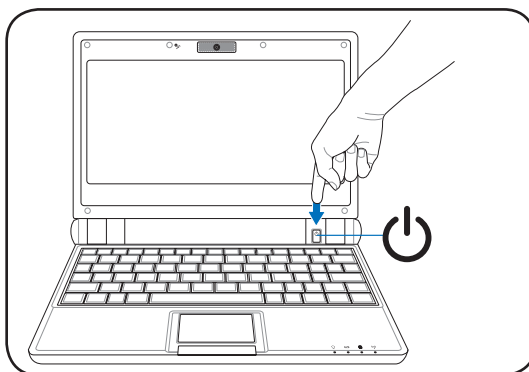


Ezt az Eee PC-t területtől függően kettő- vagy háromvillás dugóval szállítják. Ha háromvillás dugót mellékelnek, földelt konnektort vagy megfelelően földelt adaptert kell használnia, hogy biztosítsa az Eee PC biztonságos működését.

3. Nyissa ki a kijelzőpanelt



4. Kapcsolja BE az Eee PC-t



Kinyitás közben ne hajtsa a kijelzőpanelt az asztal felületéig, mert a pántok eltörhetnek! Soha ne emelje meg az Eee PC-t a kijelzőpanelnél fogva!

Felülnézet

Alulnézet

Jobb oldal

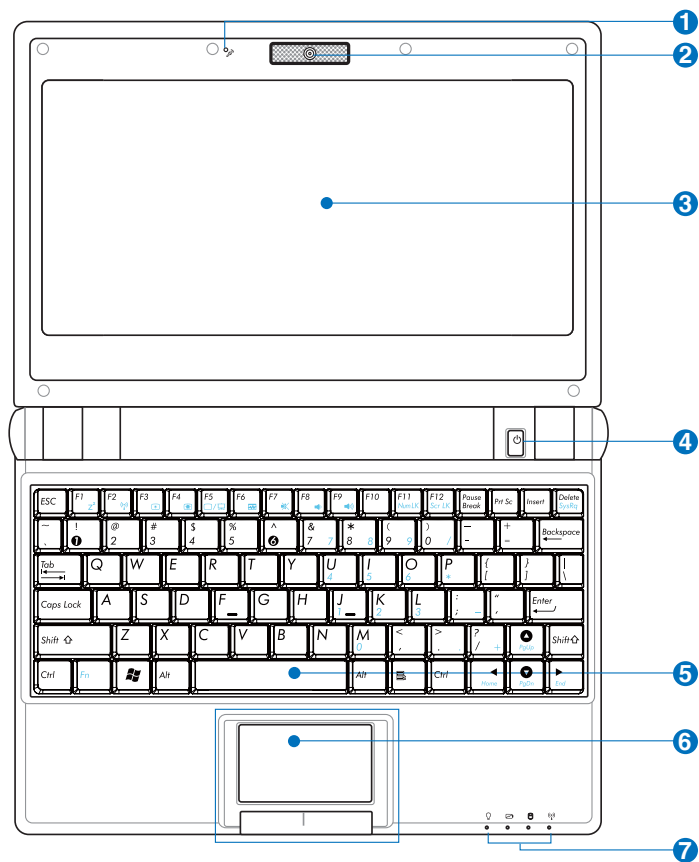
Bal oldal

Hátulnézet







Az alkatrészek ismertetése

Felülnézet

Tekintse meg az alábbi ábrát az Eee PC ezen oldallapján lévő alkatrészek azonosításához.



A billentyűzet területenként eltérő lehet.

- 1**  **Mikrofon (Beépített)**
A beépített monó mikrofont Skype-hívásra, hangalámondásra vagy egyszerű hangfelvételek készítésére lehet használni.
- 2**  **Beépített kamera**
A beépített kamera video- vagy állóképfelvételek készítését teszi lehetővé.
- 3**  **Kijelzőpanel**
A kijelzőpanel ugyanúgy működik, mint egy asztali monitor. Az Eee PC aktív mátrixos TFT LCD-panelt alkalmaz, amely az asztali CRT monitorok képéhez hasonló, kiváló képet biztosít. Az asztali CRT monitorokkal ellentétben az LCD-panel nem sugároz vagy vibrál, ezért kíméletesebb a szemre. A kijelzőpanel tisztításához vegyszermentes, puha kendőt használjon (szükség szerint kevés vízzel megnedvesítve).
- 4**  **Üzemkapcsoló**
Az üzemkapcsoló segítségével BE vagy KI lehet kapcsolni az Eee PC-t, illetve készenléti üzemmódból visszaállítani. Az Eee PC BEKAPCSOLÁSÁHOZ egyszer meg kell nyomni, illetve lenyomva kell tartani a KIKAPCSOLÁSÁHOZ. Az üzemkapcsoló kizárólag nyitott kijelzőpanel mellett működik.
- 5**  **Billentyűzet**
A billentyűzet kényelmes mélységérzetű billentyűket tartalmaz (lenyomás mélysége) csuklótámasszal mindkét kéznek.
- 6**  **Érintőpad és gombok**
A gombokkal felszerelt érintőpad mutatóeszköz, amely ugyanazokkal a funkciókkal rendelkezik, mint az asztali egér. A többujjas mozdulatok bevitele lehetővé teszi a navigálást weboldalakon vagy dokumentumokon belül.



Állapotkijelzők (elől)



Bekapcsolt állapotot jelző fény

A bekapcsolt állapotot jelző fény világít, ha az Eee PC-t BEKAPCSOLJÁK, és lassan villog, ha az Eee PC felfüggesztés RAM-ra (Készenléti) üzemmódban van. Ez a kijelző KIKAPCSOLT állapotban van, amikor az Eee PC KI van kapcsolva.



Akkumulátortöltés kijelző

Az akkumulátortöltés kijelző (LED) a következő módon mutatja az akkumulátor energiaszintjét:

Bekapcsolva

	AC-üzemmód	Akkumulátor-üzemmód
A telep töltése 100% és 80% közötti.	Narancssárga BE	Zöld BE
A telep töltése 80% és 10% közötti.	Narancssárga Lassan villog	Zöld Lassan villog
A telep töltése kevesebb mint 10%	Narancssárga Gyorsan villog	Zöld Gyorsan villog

Készenléti üzemmód / Kikapcsolva

	AC-üzemmód	Akkumulátor-üzemmód
A telep töltése 100% és 80% közötti.	Narancssárga BE	Ki
A telep töltése 80% és 10% közötti.	Narancssárga Lassan villog	Ki
A telep töltése kevesebb mint 10%	Narancssárga Gyorsan villog	Ki



Az akkumulátor töltésjelző nem világít, ha az akkumulátort eltávolítják az Eee PC-ből.



A merevlemez-meghajtó (HDD) kijelző

A merevlemez-meghajtó tevékenység kijelzője mutatja, ha adatok olvasása vagy írás történik a meghajtón.



Vezeték nélküli kijelző

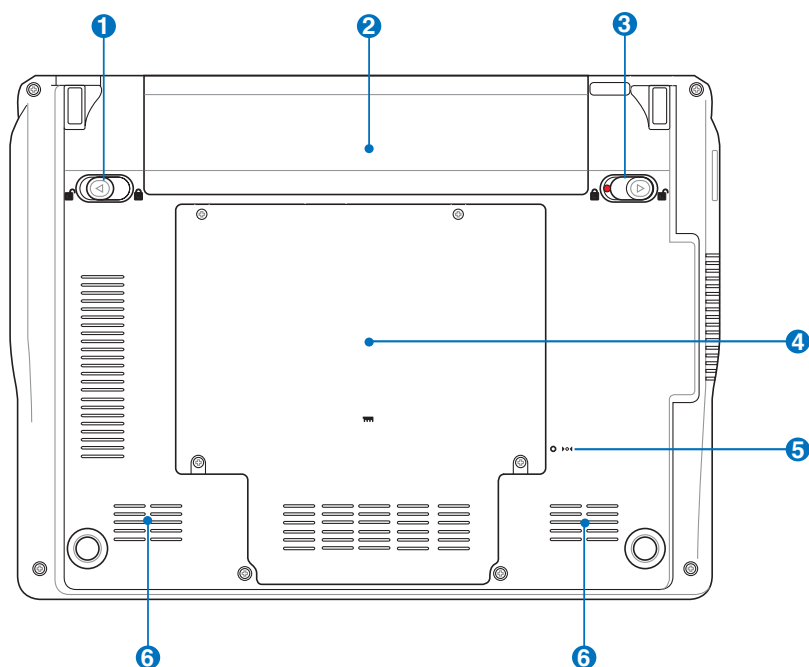
Ez kizárólag beépített vezeték nélküli LAN vezérlővel felszerelt típusokra vonatkozik. Amikor a beépített vezeték nélküli LAN vezérlő engedélyezett állapotban van, a kijelző világít.

Alulnézet







Tekintse meg az alábbi ábrát az Eee PC ezen oldallapján lévő alkatrészek azonosításához.



A modelltől függően a számítógép aljának megjelenése eltérő lehet.

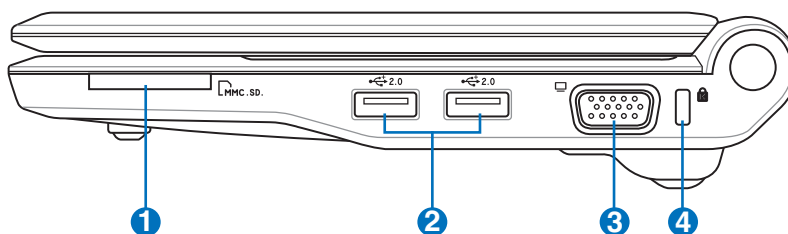


Az Eee PC alja igen forróvá válhat. Óvatosan kezelje az Eee PC-t, ha működik vagy nemrég kapcsolták ki. A magas hőmérséklet normális töltés vagy működés közben. NE használja puha felületen, mint például ágyon vagy kanapén, ami eltömheti a szellőzőnyílásokat. NE HELYEZZE AZ Eee PC-T AZ ŐLÉBE VAGY MÁS TESTRÉSZÉRE, HOGY ELKERÜLJE A MAGAS HŐMÉRSÉKLET OKOZTA SÉRÜLÉST.

- 1  **Akkumulátorretesz-rugó**
A rugós akkumulátorretesz rögzíti a helyén az akkumulátort. Az akkumulátor behelyezése után automatikusan rögzül. Az akkumulátor eltávolításához húzza el és tartsa kioldott helyzetben a rugós reteszt.
- 2  **Akkumulátor egység**
Az akkumulátor egység töltése automatikusan megkezdődik, ha hálózati áramforráshoz csatlakoztatják, és árammal látja el az Eee PC-t, ha nem csatlakozik a hálózathoz. Ez lehetővé teszi a használati helyek közötti mozgást. Az akkumulátor működési ideje az Eee PC használati jellemzőitől és műszaki adataitól függ. Az akkumulátor egységet nem lehet szétszerelni és egyetlen egységként kell megvásárolni.
- 3  **Akkumulátorretesz - Kézi**
A kézi akkumulátorretesz rögzíti a helyén az akkumulátort. Mozgassa a kézi akkumulátorreteszt kioldott helyzetbe az akkumulátor behelyezéséhez, illetve eltávolításához. Mozgassa a kézi akkumulátorreteszt zárt helyzetbe az akkumulátor behelyezése után.
- 4  **A merevlemez-meghajtó (HDD) kijelző.**
A merevlemez-meghajtó tevékenység kijelzője mutatja, ha adatok olvasása vagy írás történik a meghajtón.
- 5  **Alaphelyzet gomb (Vészhelyzeti)**
Ha az operációs rendszer nem tud megfelelően KIKAPCSOLNI vagy újraindulni, az alaphelyzet gombot túlével vagy kiegyenesített gemkapoccsal megnyomva újra lehet indítani az Eee PC-t.
- 6  **Hangszórórendszer**
A beépített sztereó hangszórórendszer hang visszaadására alkalmas további külső eszközök csatlakoztatása nélkül. A multimédiás hangrendszer beépített digitális audió vezérlővel rendelkezik, amely részletes hangot produkál (az eredmény külső sztereó fejhallgató vagy hangszórók csatlakoztatásával fokozható). Az audió szolgáltatások szoftver által vezéreltek.

Jobb oldal

Tekintse meg az alábbi ábrát az Eee PC ezen oldalán lévő alkatrészek azonosításához.



1 Memóriakártya-foglat

A beépített memóriakártya olvasó digitális fényképezőgépekkel, MP3-lejátszókkal, mobiltelefonokkal vagy PDA-kkal használható MMC/SD memóriakártyák olvasására képes.

2 USB Port (2.0/1.1)

Az USB (Universal Serial Bus) port kompatibilis USB 2.0 vagy USB 1.1 szabványú eszközökkel, pl. sorosan csatlakoztatott billentyűzetek, mutatóeszközök, kamerák és háttértárolók legfeljebb 12 Mbit/sec (USB 1.1), illetve 480 Mbit/sec (USB 2.0) sebességgel. Az USB sok eszköz egyidejű működését teszi lehetővé egyetlen számítógépen, míg egyes perifériák kiegészítő csatlakozási pontként vagy hubként működnek. Az USB a forrócsere funkciót is támogatja.

3 Megjelenítő (monitor) kimeneti portja

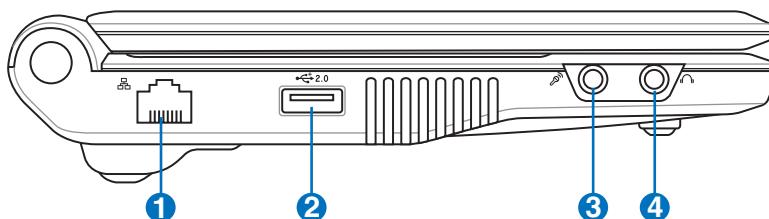
A 15 érintkezős D-sub monitorport szabványos VGA-kompatibilis eszköz, mint például monitor vagy kivetítő használatát támogatja, ami nagyobb külső megjelenítést tesz lehetővé.

4 Kensington® zár portja

A Kensington® zár portja lehetővé teszi az Eee PC rögzítését Kensington® típusú biztonsági termékek segítségével. Az ilyen biztonsági termékek általában fémkábelt és zárat tartalmaznak, amelyek megakadályozzák az Eee PC eltávolítását a rögzítési pontról.

Bal oldal

Tekintse meg az alábbi ábrát az Eee PC ezen oldalapján lévő alkatrészek azonosításához.



1 LAN port

A nyolc érintkezővel felszerelt RJ-45 LAN port (10/100M bit) szabvány Ethernet kábel csatlakozását támogatja helyi hálózathoz történő kapcsolódáshoz. A beépített csatlakozó a praktikus használatot teszi lehetővé további adapterek használata nélkül.

2 2.0 USB Port (2.0/1.1)

Az USB (Universal Serial Bus) port kompatibilis USB 2.0 vagy USB 1.1 szabványú eszközökkel, pl. sorosan csatlakoztatott billentyűzetek, mutatóeszközök, kamerák és háttértárolók legfeljebb 12 Mbit/sec (USB 1.1), illetve 480 Mbit/sec (USB 2.0) sebességig. Az USB sok eszköz egyidejű működését teszi lehetővé egyetlen számítógépen, míg egyes perifériák kiegészítő csatlakozási pontként vagy hubként működnek. Az USB a forrócsere funkciót is támogatja.

3 Mikrofon csatlakozóaljzat

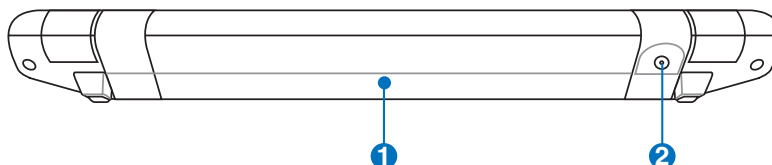
A mikrofon csatlakozóaljzatot mikrofon csatlakoztatására lehet használni Skype-híváshoz, hangalámondásra vagy egyszerű hangfelvételek készítéséhez.

4 Fejhallgató csatlakozóaljzat

Az 1/8" sztereó fejhallgató aljzat (3,55 mm) csatlakoztatja az Eee PC audió kimenetét aktív hangszórókhoz vagy fejhallgatóhoz. Az aljzat használata automatikusan letiltja a beépített hangszórókat.

Hátulnézet

Tekintse meg az alábbi ábrát az Eee PC ezen oldallapján lévő alkatrészek azonosításához.



1 Akkumulátor egység

Az akkumulátor egység töltése automatikusan megkezdődik, ha hálózati áramforráshoz csatlakoztatják, és árammal látja el az Eee PC-t, ha nem csatlakozik a hálózathoz. Ez lehetővé teszi a munkahelyek közötti mozgást. Az akkumulátor működési ideje az Eee PC használati jellemzőitől és műszaki adataitól függ. Az akkumulátor egységet nem lehet szétszerelni és egyetlen egységként kell megvásárolni.

2 Tápcsatlakozó (DC) aljzat

A mellékelt hálózati adapter a váltóáramot alakítja egyenárammá az aljzaton történő használathoz. Az aljzaton keresztül kapja az Eee PC a tápfeszültséget és az akkumulátor egység a töltést. Az Eee PC és az akkumulátor egység sérülésének elkerülése érdekében mindig a mellékelt hálózati adaptert használja áramforrásként.



VIGYÁZAT: AZ AKKUMULÁTOR FELFORRÓSODHAT A TARTÓS HASZNÁLATTÓL. NE FEDJE LE AZ ADAPTERT ÉS TARTSA TÁVOL A TESTÉTŐL.

Blank lined area for notes or drawing.

Tápellátás

Az érintőpad használata

A billentyűzet használata

Első rendszerindítás

Asztal

ASUS EeePC tálcá segédprogram

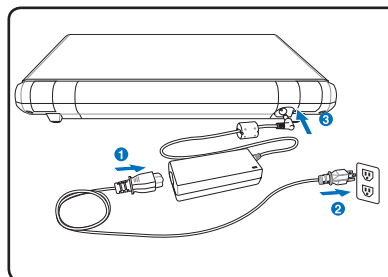
Leállítás

Első lépések

Tápellátás

A hálózati feszültség használata

Az Eee PC két helyről kapja a tápfeszültséget: a hálózati adatterről és az akkumulátorról. A hálózati adapter a konnektorból származó váltóáramot alakítja az Eee PC működtetéséhez szükséges egyenárammá. Ez azt jelenti, hogy a tápkábelt bármilyen 100V-120V, illetve 220V-240V konnektorhoz csatlakoztathatja anélkül, hogy kapcsolót kellene állítani vagy átalakítót használni. Más országban előfordulhat, hogy adapter szükséges a mellékelt USA-szabványú hálózati tápkábel eltérő szabványú áramforráshoz történő csatlakoztatásához. A szállodák többségében univerzális konnektor található, amely különféle tápkábelek, illetve feszültségek használatát támogatja. Mindig tanácsos megkérdezni egy tapasztalt utazót a hálózati feszültségről, ha más országba utazik.



Ha a hálózati tápkábelt az AC-DC átalakítóhoz csatlakoztatta, dugja a tápkábelt egy (lehetőleg túlfeszültség-védelemmel ellátott) konnektorba, majd csatlakoztassa a DC dugót az Eee PC-hez. Ha az AC-DC átalakítóhoz először a konnektorhoz csatlakoztatja, kipróbálhatja a konnektor tápfeszültségét és magát az AC-DC átalakítót, fennáll-e kompatibilitási probléma, mielőtt a DC tápkábelt az Eee PC-hez csatlakoztatná. Az adapter tápfeszültség kijelzője (ha van ilyen) világít, ha a tápfeszültség a határértéken belül van.



Győződjön meg arról, hogy megfelelően csatlakozik a hálózati tápkábel (DC) dugója az Eee PC tápcsatlakozó aljzatához.



A HÁLÓZATI ADAPTER FELFORRÓSODHAT A TARTÓS HASZNÁLATTÓL. NE FEDJE LE AZ ADAPTERT ÉS TARTSA TÁVOL A TESTÉTŐL.



Ezt az Eee PC-t területtől függően kettő- vagy háromvillás dugóval szállítják. Ha háromvillás dugót mellékelnek, földelt konnektort vagy megfelelően földelt adaptert kell használnia, hogy biztosítsa az Eee PC biztonságos működését.



Károsodás következhet be, ha az Eee PC-t eltérő adapterrel használja, vagy ha az Eee PC adapterét más elektromos eszközök táplálásához használja. Ha füstöt, égszszagot vagy túlzott hőleadást érzékel az AC-DC adapteren, forduljon a szervizhez. Forduljon a szervizhez, ha hibásnak véli az AC-DC adaptert. Mind az akkumulátor egység(ek)et, mind az Eee PC-t megrongálhatja, ha hibás AC-DC adaptert használ.

Az akkumulátor használata

Ezt az Eee PC-t cserélhető akkumulátor egységgel történő használatra tervezték. Az akkumulátor egység egy burkolatba épített akkumulátorcellákból áll. A teljesen feltöltött akkumulátor egység néhány órányi működési időt biztosít az Eee PC-nek, de a tényleges érték eltérő lehet az általános munkaszokásaitól, a CPU-tól, a rendszermemória méretétől és a kijelzőpanel méretétől függően. A kiegészítő akkumulátor egységek külön megvásárolhatók az Eee PC forgalmazójától.

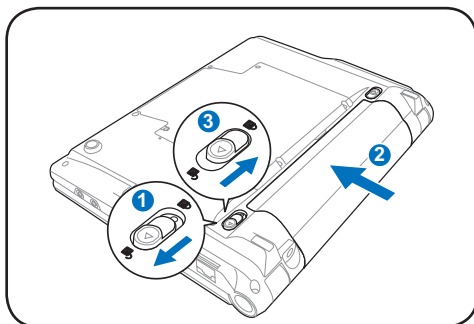


Ne feledje, hogy az első használata előtt, valamint ha kimerült, teljesen fel kell töltenie az akkumulátort (legalább 8 órán keresztül) az élettartama meghosszabbítása érdekében. Az akkumulátor a teljes kapacitását néhány teljes töltési és lemerülési ciklus után éri el.

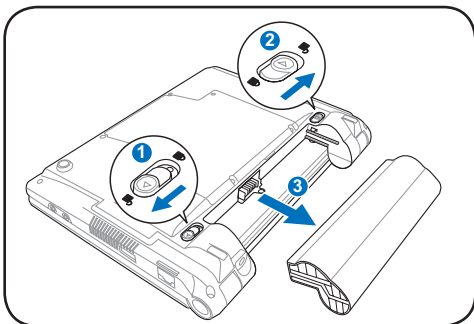
Az akkumulátor egység behelyezése és eltávolítása

Az Eee PC-t beszerelt akkumulátor egységgel vagy kiszerelve szállítják. Amennyiben nem, végezze el az alábbiakat az akkumulátor egység beszereléséhez.

Az akkumulátor egység behelyezése:



Az akkumulátor egység eltávolítása:



- Kizárólag az ehhez az Eee PC-hez való akkumulátor egységet vagy hálózati adaptert használjon, illetve olyat, amelyet a gyártó vagy forgalmazó kifejezetten jóváhagyott a modellel történő használathoz. Ellenkező esetben az Eee PC megsérülhet. Az adapter kimeneti feszültsége +12V DC, 3 A.
- Soha ne kísérelje meg eltávolítani az akkumulátor egységet, ha az Eee PC BEKAPCSOLT állapotban van, mivel ez a nem mentett adatok elvesztését okozhatja.

Az akkumulátor gondozása

Az Eee PC akkumulátor egysége, mint minden újratölthető akkumulátor, csak korlátozott alkalommal tölthető fel. Az akkumulátor egység hasznos élettartama a környezeti hőmérséklettől, páratartalomtól és az Eee PC használatának módjától függ. Ideális, ha az akkumulátort 5 és 35°C közötti hőmérséklet-tartományban használják. Azt is figyelembe kell venni, hogy az Eee PC belső hőmérséklete magasabb, mint a kinti hőmérséklet. A tartományon kívüli hőmérséklet megrövidíti az akkumulátor hasznos élettartamát. Bármilyen esetben az akkumulátor egység használati ideje fokozatosan lerövidül, és új akkumulátor egységet kell beszereznie a hivatalos forgalmazótól az Eee PC-hez. Mivel az akkumulátorok eltarthatósági ideje is véges, nem tanácsos tartalékot vásárolni, amelyet aztán tárol.



Biztonsági okból NE dobja az akkumulátort tűzbe, NE zárja rövidre az érintkezőket és NE szerelje szét az akkumulátort. Ha ütéstől rendellenes az akkumulátor egység működése vagy megsérült, kapcsolja KI az Eee PC-t és lépjen kapcsolatba a hivatalos márkaszervizzel.

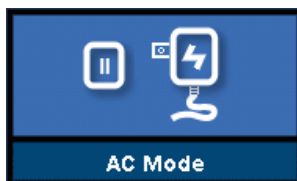


Energiagazdálkodási üzemmód

Az Eee PC intelligens energiagazdálkodási rendszerrel van felszerelve. Az energiatakarékos Akkumulátor üzemmód csökkenti a CPU frekvenciáját és csökkenti az áramfogyasztást a maximális akkumulátor-üzemidő érdekében. Az AC mód lehetővé teszi, hogy a CPU teljes sebességen üzemeljen a legnagyobb teljesítmény érdekében. A tápegység csatlakoztatása vagy leválasztása esetén az AC mód és az Akkumulátor mód emlékeztetőül látható lesz a kijelzőn.




**Akkumulátor-
üzemmód**

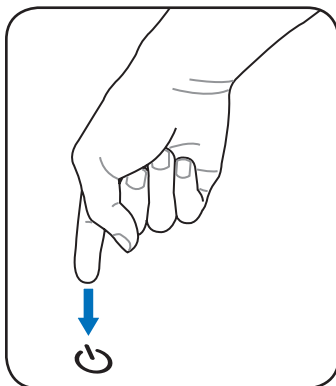


AC-üzemmód

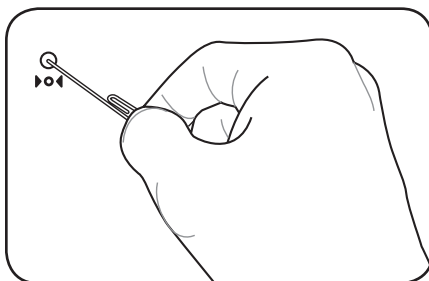
Vészleállítás és újraindítás

Ha az operációs rendszer nem tud megfelelően KIKAPCSOLNI vagy újraindulni, további módszerek vannak az Eee PC kikapcsolásához, illetve újraindításához:

Leállítás: tartsa lenyomva az üzemkapcsoló gombot,  amíg a rendszer kikapcsolódik.



Újraindítás: Nyomja meg az alaphelyzet gombot .



Nyomja meg az alaphelyzetbe állító gombot egy tűvel vagy kiegyenesített gemkapoccsal.

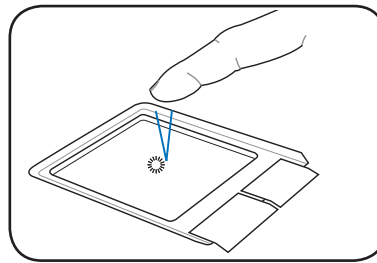
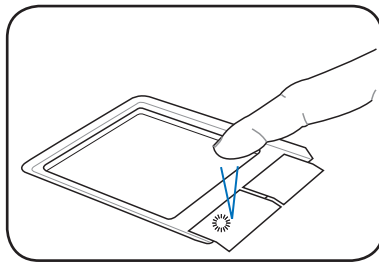


NE használja a vészleállítást/újraindítást adatok írása közben. Ez adatvesztést vagy -sérülést okozhat.

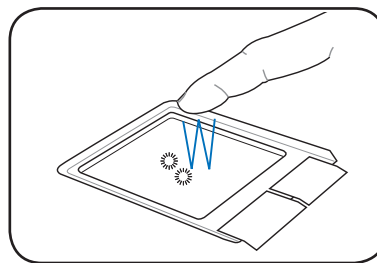
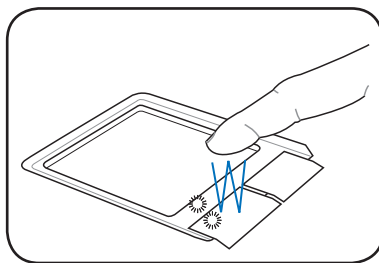
Az érintőpad használata

Egyujjas mozdulat bevitele

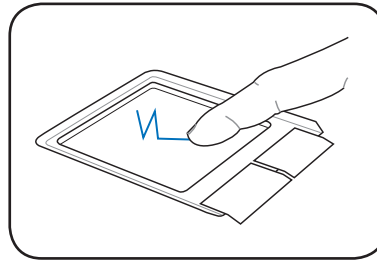
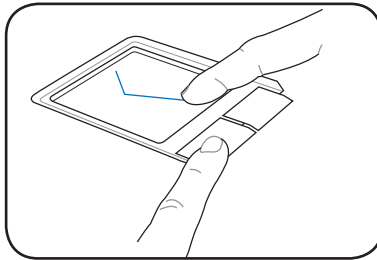
Kattintás/Érintés – ha az egérmutató a kívánt tétel fölött van, nyomja meg a bal oldali gombot, vagy az ujjával érintse meg könnyedén az érintőpadot rajta tartva az ujját, amíg a tételt ki nem választotta. A kiválasztott tétel színe megváltozik. Az alábbi 2 példa ugyanezzel az eredménnyel jár.



Dupla kattintás/Dupla érintés – Ez elterjedt eszköz a programok közvetlen indításához a megfelelő kijelölt ikonról. Mozgassa az egérmutatót a végrehajtani kívánt program ikonjára, nyomja meg a bal oldali gombot vagy gyorsan koppintson az érintőpadra kétszer egymásután, és a rendszer elindítja a megfelelő programot. Ha a két kattintás, illetve érintés közötti idő túl hosszú, a művelet nem kerül végrehajtásra. Az alábbi 2 példa ugyanezzel az eredménnyel jár.

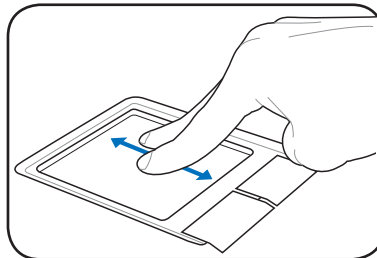


Elhúzás – az elhúzással tételeket vehet fel és helyezhet át bárhova a képernyőn. Az egérmutatót a kiválasztott tétel fölé mozgathatja és a bal oldali gomb lenyomva tartása mellett a kívánt helyre mozgathatja az egérmutatót, ahol felengedheti a gombot. Más megoldásként egyszerűen duplán koppinthat a tételre és ott tarthatja az ujját, miközben ujjbegyével elhúzza a tételt. Az alábbi ábrákon lévő tevékenységek ugyanezzel az eredménnyel járnak.



Többujjas mozdulat bevitele

Kétujjas görgetés -csúsztassa két ujját fel vagy le az érintőpadon az ablak felfelé vagy lefelé görgetéséhez. Ha a megjelenített ablak több kisebb panelt tartalmaz, helyezze oda az egérmutatót, mielőtt görgetné.



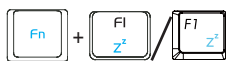
A billentyűzet használata

Különleges funkciógombok

Az alábbiak az Eee PC billentyűzetén lévő színes gyorsgombok magyarázatát tartalmazzák. A színes parancsokat kizárólag úgy lehet elérni, ha megnyomja és nyomva tartja a funkcióbillentyűt, miközben egy színes parancssal ellátott billentyűt nyom meg. Egyes funkció ikonok megjelennek az operációs rendszer tálcáján, miután aktiválják őket.



A funkcióbillentyűk gyorsgombjainak helye és az ikonok az EeePC típusától függően eltérhetnek, de a funkciók általában megegyeznek. Az ikonokat kell mérvadónak tekinteni, ha a gyorsgomb funkciók nem egyeznek a kézikönyv magyarázatával.



zzZ ikon (F1): Az Eee PC-t felfüggesztett módba állítja (**Mentés RAM-ba**).



Rádiótorony (F2): Csak vezeték nélküli modelleken: A következők között vált: a beépített vezeték nélküli LAN és a Bluetooth (ha elérhető) BE- vagy KIKAPCSOLÁSA, képernyőn megjelenő értesítőmenüvel. Ha engedélyezték, a megfelelő vezeték nélküli jelzőfény kigyullad.



Naplemente ikon (F3): Csökkenti a kijelző fényerejét.



Napfelkelte ikon (F4): Növeli a kijelző fényerejét.



LCD/Monitor ikonok (F5): Vált az Eee PC LCD kijelzője és külső monitor használata között a következő sorrendben: Csak LCD -> Csak CRT (Külső monitor) -> LCD + CRT Klón -> LCD + CRT kiterjesztés.



Feladatkezelő ikon (F6): Meghívja a Windows Feladatkezelőt, amelyben megtekintheti a futó folyamatokat, illetve leállíthatja az alkalmazásokat.



Áthúzott hangszóró ikon (F7): Némítja a hangszórót.



Hangszóró le ikon (F8): Csökkenti a hangszóró hangerejét.



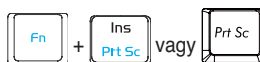
Hangszóró fel ikon (F9): Növeli a hangszóró hangerejét.



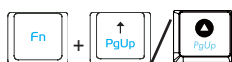
Num Lk (F11): A számbillentyűzetet (number lock) kapcsolja BE és KI. Lehetővé teszi a billentyűzet nagyobb részének használatát számok beviteléhez.



Scr Lk (F12): A „Scroll Lock” BE-, illetve KIKAPCSOLÁSÁHOZ. Lehetővé teszi, hogy a billentyűzet nagyobb részét használja cellák közötti navigáláshoz.



Prt Sc (Ins): A „Print Screen” billentyű funkcióját váltja képernyőkép rögzítése, mentése és a teljes asztal tartalmának nyomtatása között.



Pg Up (↑): Nyomja meg a gombot dokumentumok vagy böngésző lefelé görgetéséhez.



Pg Dn (↓): Nyomja meg a gombot dokumentumok vagy böngésző lefelé görgetéséhez.



Home (←): Nyomja meg, hogy a kurzort a sor elejére mozgassa.



End (→): Nyomja meg, hogy a kurzort a sor végére mozgassa.



Ház / Zászló ikon: Vissza a főmenühöz.



Menü kurzor ikonnal: Aktiválja a tulajdonságok menüt, és egyenértékű azzal, amikor jobb kattintást végez az érintőpaddal/egérrel egy objektumra.

Első rendszerindítás

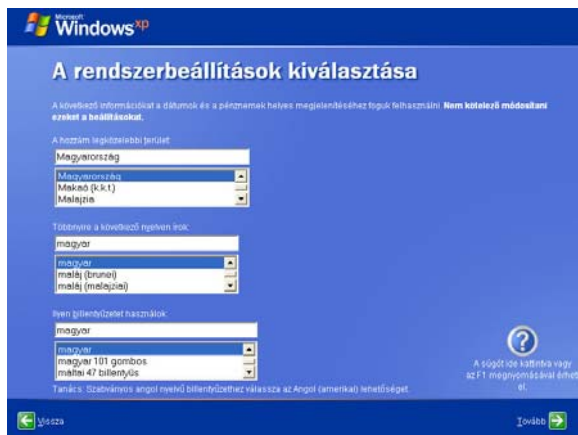
Amikor első alkalommal kapcsolja be az Eee PC-t, a Windows varázsló automatikusan elindul és végigkalauzolja Önt a személyes beállítások elvégzésében, és alapvető információkkal szolgál.

Kövesse a varázsló utasításait a kezdeti beállítások elvégzéséhez.

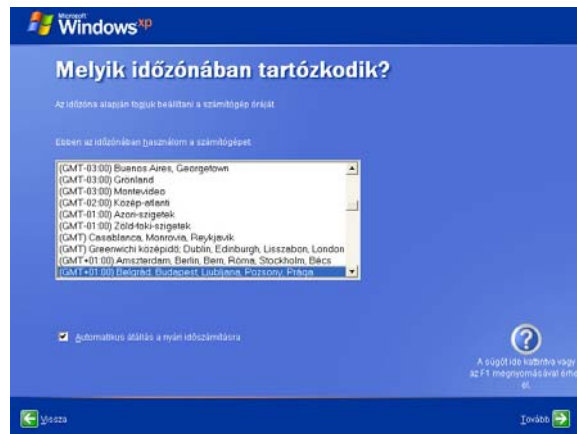
1. Megjelenik az **Üdvözlő** üzenet. Kattintson a **Tovább** gombra a folytatáshoz.



2. Jelölje ki az Ön területének megfelelő rendszerbeállítást, az Ön nyelvét és az Ön által használt billentyűzet típusát. Kattintson a **Tovább** gombra a folytatáshoz.



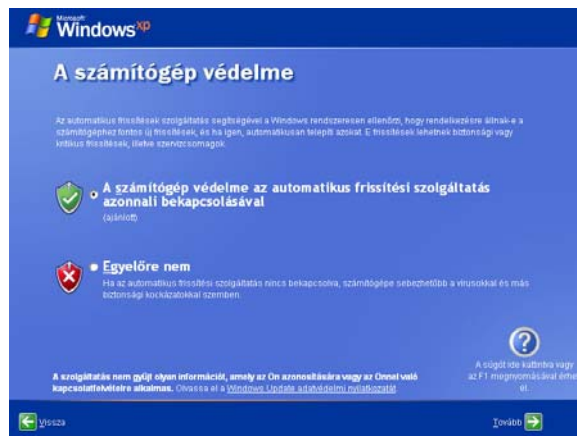
3. Jelölje ki az időzónát, majd kattintson a **Tovább** gombra a folytatáshoz.



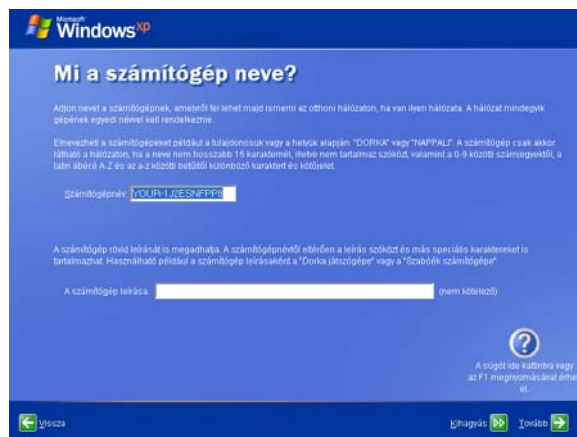
4. Olvassa el a végfelhasználói licencszerződést, majd kattintson az **Elfogadom** gombra. Kattintson a **Tovább** gombra a folytatáshoz.



5. Kattintson **A számítógép védelme az automatikus frissítési szolgáltatás azonnali bekapcsolásával** elemre, hogy megkapja a legfrissebb fontos frissítéseket, majd kattintson a **Tovább** gombra a folytatáshoz.



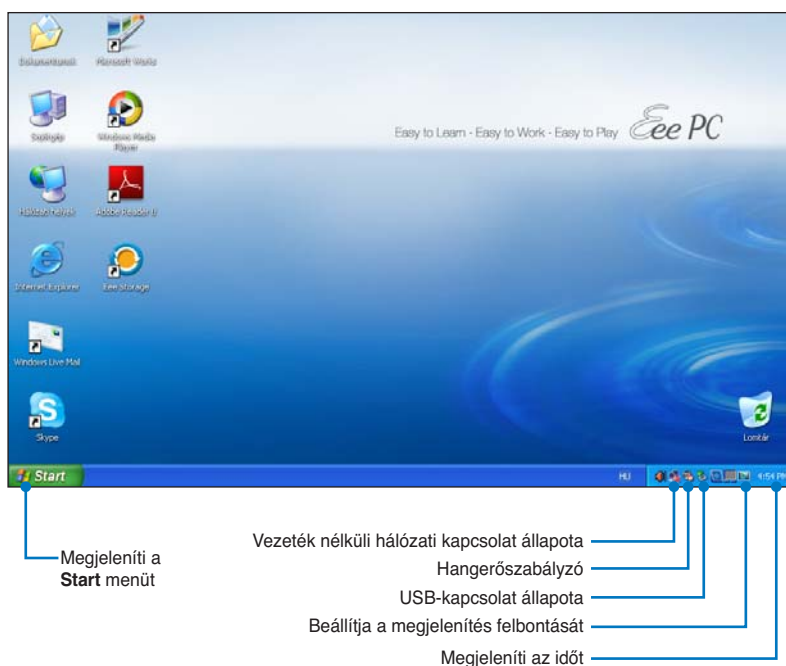
6. Billentyűzze be a számítógépe nevét a **Számítógépnév** dobozba, majd kattintson a **Tovább** gombra a folytatáshoz.



7. Kövesse a képernyőn megjelenő utasításokat a termék regisztrálásához a Microsoftnál és fejezze be az inicializálást.

Asztal

Az Asztalon több parancsikon található. Kattintson rájuk duplán, hogy elindítsa a megfelelő alkalmazást és belépjen a kívánt mappákba. Egyes alkalmazások kisméretű ikonokat jelenítenek meg az operációs rendszertálcán.



ASUS EeePC tálcá segédprogram

Az előtelepített ASUS EeePC tálcá segédprogram lehetővé teszi, hogy egyes eszközöket kikapcsoljon az energiafogyasztás csökkentése érdekében, és segít a megjelenítési felbontás egyszerű beállításában.

Eszközök letiltása vagy engedélyezése:

1. A jobb egérgombbal kattintson az ASUS EeePC tálcá segédprogram ikonjára az operációs rendszer tálcáján, amire a segédprogram megjeleníti az elérhető lehetőségeket:

WLAN letiltása: A LAN kapcsolat be-, illetve kikapcsolásához.

Kamera letiltása: a beépített kamera engedélyezése, illetve letiltása.



2. Jelöljön ki egy lehetőséget igényei szerinti be-, illetve kikapcsolásához. A nem elérhető lehetőségek szürke színűek.

A megjelenítés felbontásának beállítása:

1. Kattintson az ASUS EeePC tálca segédprogram ikonjára az értesítési területen a megjelenítés felbontásának beállításához. Válassza ki a kívánt felbontást.



A CRT-vel kapcsolatos lehetőségek nem érhetők el, amikor nem csatlakozik külső monitor a PC-hez.

2. Ha az **LCD 1024 x 768** elemet akarja kiválasztani, mozgassa az egérmutatót felfelé vagy lefelé a képernyőn.



Görögessen felfelé a képernyő felső részének megtekintéséhez.



Görögessen lefelé a képernyő alsó részének megtekintéséhez.



Nem kell felfelé vagy lefelé görgetnie, amikor az **LCD tömörített mód** elemet jelöli ki

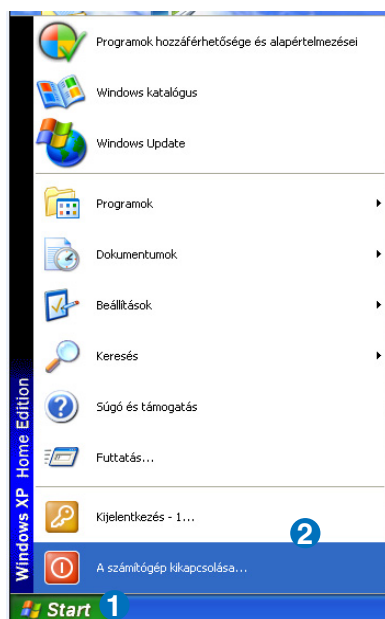


Előfordulhat, hogy egyes alkalmazások, mint például a Windows Médialejátszó nem kompatibilisek az LCD tömörített móddal. Videók nézése közben állítsa vissza a képernyőt normál módra.

Leállítás

Az Eee PC kikapcsolásához kövesse az alábbi utasításokat.

1. Kattintson a **Start** gombra a start menü megjelenítéséhez.
2. Jelölje ki a **A számítógép kikapcsolása** elemet a listán.



3. Jelölje ki a **Kikapcsolás** elemet az Eee PC kikapcsolásához.



Blank lined area for notes or drawing.

Hálózati kapcsolat

ASUS Update

Super Hybrid Engine (Csak a 900HA típusú Eee PC-n)

Eee Storage

Az Eee PC használata

Hálózati kapcsolat

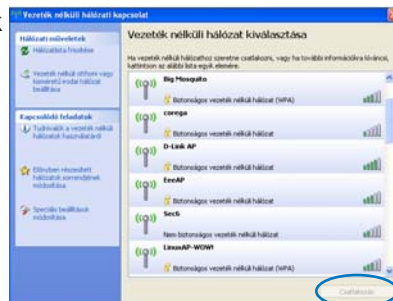
Vezeték nélküli hálózati kapcsolat

1. Duplán kattintson a vezeték nélküli hálózat áthúzott ikonjára az operációs rendszer tálcáján.



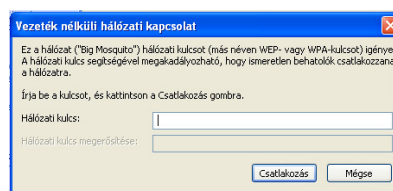
Ha a vezeték nélküli kapcsolat ikon nem látható a tálcán: Aktiválja a vezeték nélküli LAN funkciót a **[Fn] + [F2] (<Fn> + <F2>)** billentyűk megnyomásával, mielőtt konfigurálja a vezeték nélküli hálózati kapcsolatot.

2. Jelölje ki a listán azt a vezeték nélküli hozzáférési pontot, amelyhez kapcsolódni kíván, majd kattintson a **Csatlakozás** gombra a kapcsolat létrehozásához.

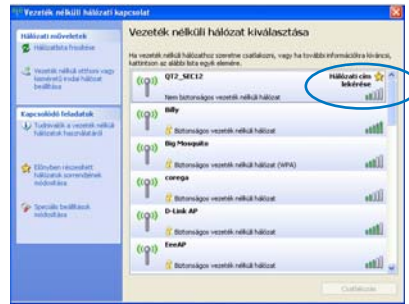


Ha nem találja a kívánt hozzáférési pontot, kattintson a Hálózatlista frissítése elemre a bal oldali panelben és keressen újra a listán.

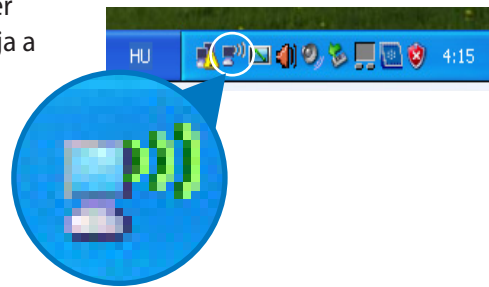
3. Kapcsolódáskor jelszó megadására lehet szükség.





4. A kapcsolat létrehozása után a kapcsolat láthatóvá válik a listán.



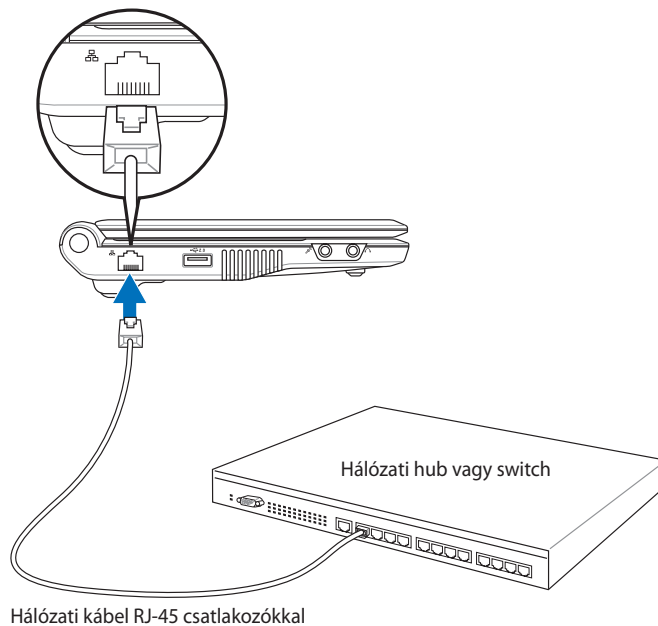
5. Az operációs rendszer tálcáján pedig láthatja a vezeték nélküli hálózat ikonját.



A vezeték nélküli kapcsolat ikonja eltűnik, ha megnyomja a  +  (<Fn> + <F2>) billentyűket a WLAN funkció letiltásához.


Hálózati kapcsolat konfigurálása

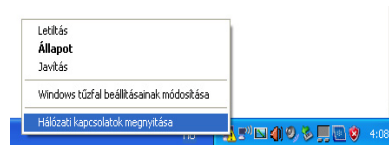
Ha hálózathoz kíván kapcsolódni, csatlakoztasson egy, a mindkét végén RJ-45 csatlakozóval szerelt hálózati kábelt a rendszer hálózati portjához, a másikat pedig hubhoz vagy switch-hez. Az alábbi ábra példát mutat az Eee PC hálózati hubhoz vagy switch-hez történő csatlakoztatására a beépített Ethernet vezérlő használatával: Csatlakozzon a hálózatra, hogy kihasználja az Eee PC által kínált hálózati szolgáltatásokat és funkciókat.



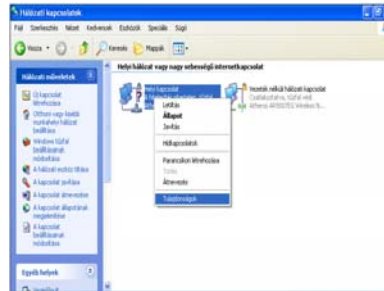
Helyi hálózat

Dinamikus IP-cím használata:

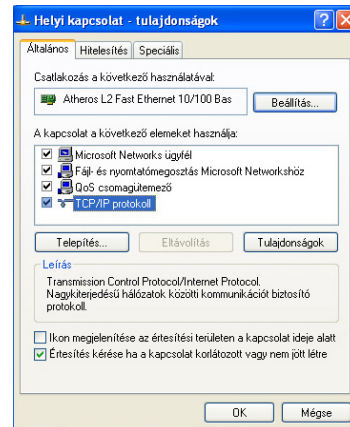
1. A jobb gombbal kattintson a Windows® tálcán lévő figyelmeztető háromszögre , majd jelölje ki a **Hálózati kapcsolatok megnyitása** elemet.



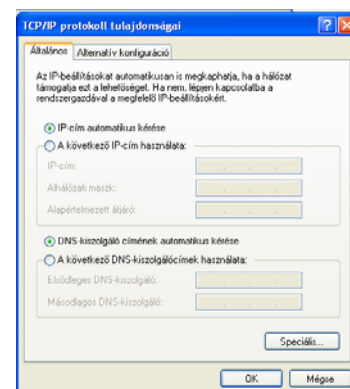
2. A jobb gombbal kattintson a **Helyi kapcsolat** elemre és jelölje ki a **Tulajdonságok** elemet.



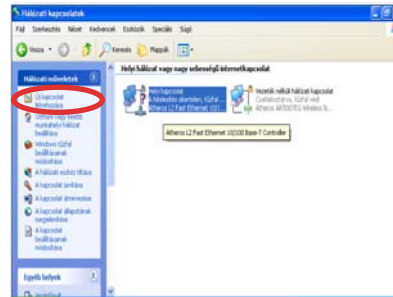
3. Jelölje ki a **TCP/IP protokoll** elemet, majd kattintson a **Tulajdonságok** gombra.



4. Váltson az első lehetőségre: **IP-cím automatikus kérése** és kattintson az OK gombra.



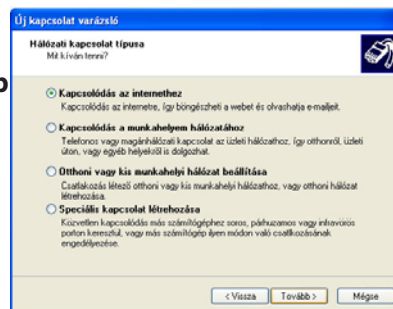
5. Kattintson az **Új kapcsolat létrehozása** elemre az Új kapcsolat varázsló indításához.



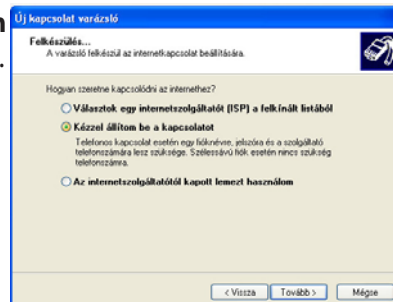
6. Kattintson a **Tovább** gombra.



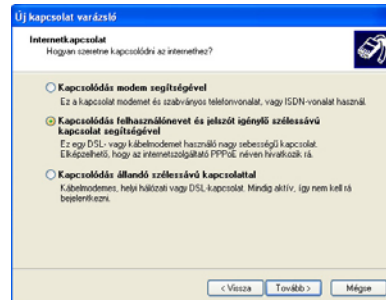
7. Jelölje ki a **Kapcsolódás az internethez** elemet, majd kattintson a **Tovább** gombra.



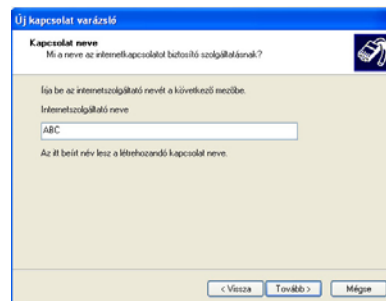
8. Jelölje ki a **Kézzel állítom be a kapcsolatot** elemet.



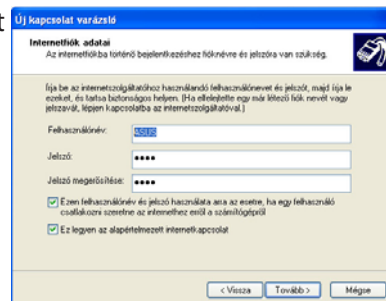
9. Jelölje ki a kapcsolat típusát, majd kattintson a **Tovább** gombra.



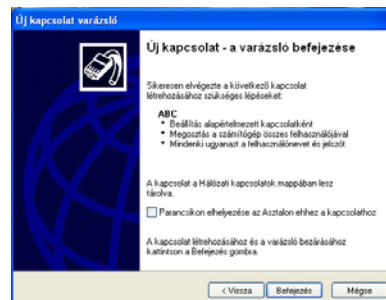
10. Adja meg az internet-szolgáltatója nevét, majd kattintson a **Tovább** gombra.



11. Adja meg felhasználónevét és jelszavát. Kattintson a **Tovább** gombra.



12. A konfigurálás befejezéséhez kattintson a **Befejezés** gombra.



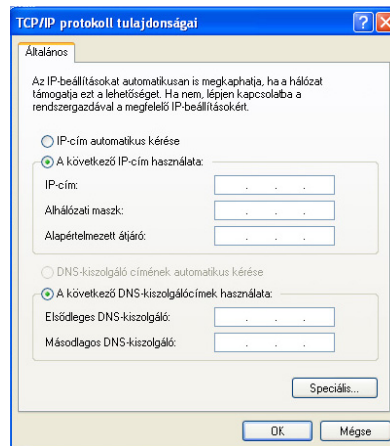
13. Adja meg felhasználónevét és jelszavát. Kattintson a **Csatlakozás** gombra, hogy csatlakozzon az internethez.



Lépjen kapcsolatba internet-szolgáltatójával (ISP), ha problémák adódnak az internethez történő kapcsolódás közben.

Statikus IP-cím használata:

1. Ismételje meg a dinamikus IP-cím használatának 1–3. lépését a statikus IP hálózati konfiguráció indításához.
- 2 Váltson a második lehetőségre: **A következő IP-cím használata.**



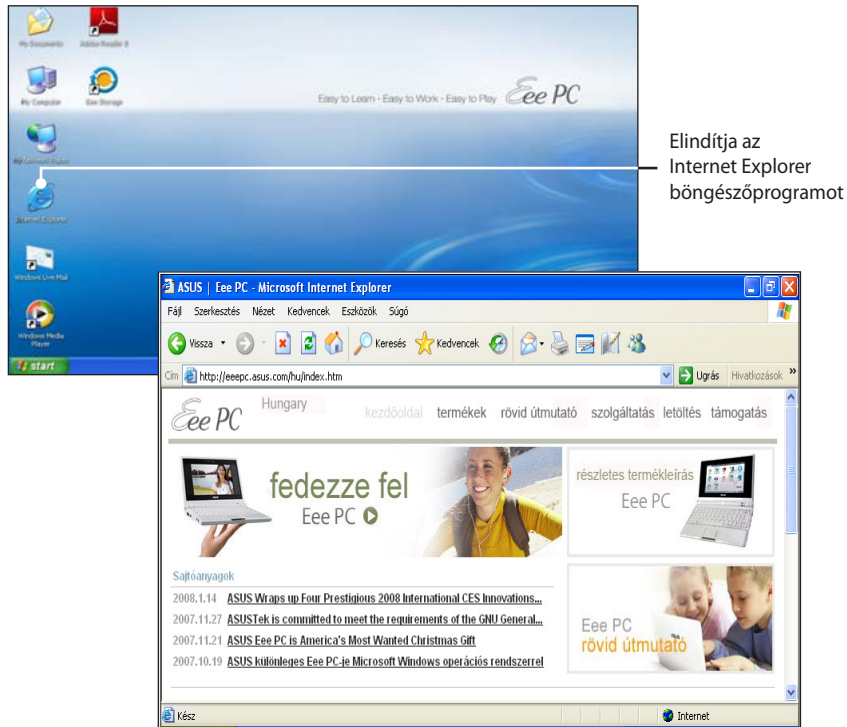
3. Gépelje be az internet-szolgáltató által megadott IP-címet, alhálózati maszkot és átjárót.
4. Amennyiben szükséges, adja meg a szolgáltató előnyben részesített DNS kiszolgáló címét, illetve alternatív címét.
5. Ha megadta az összes értéket, kattintson az **OK** gombra a hálózati kapcsolat felépítéséhez.



Lépjen kapcsolatba internet-szolgáltatójával (ISP), ha problémák adódnak az internethez történő kapcsolódás közben.

Weboldalak böngészése

Miután befejezte a hálózat beállítását, kattintson az **Internet Explorer** elemre az asztalon, és máris szörfölhet a neten.



Látogasson el az Eee PC honlapunkra (<http://eeepc.asus.com>), ahol beszerezheti a legfrissebb információkat, illetve regisztráljon a <http://vip.asus.com> címen az Eee PC-hez elérhető teljes szolgáltatási kínálatához.

ASUS Update

Az ASUS Update segédprogram lehetővé teszi az Eee PC BIOS-ának kezelését, mentését és frissítését Windows® környezetben. Az ASUS Update segédprogram a következőket teszi lehetővé:

- Az aktuális BIOS-fájl mentése
- A legfrissebb BIOS-fájl letöltése az internetről
- A BIOS frissítése a legújabb BIOS-fájl segítségével
- A BIOS frissítése közvetlenül az internetről, és
- A BIOS verziószám megjelenítése.

A segédprogram az Eee PC-re van előtelepítve és megtalálható az Eee PC-hez mellékelt támogató DVD-lemezen is.

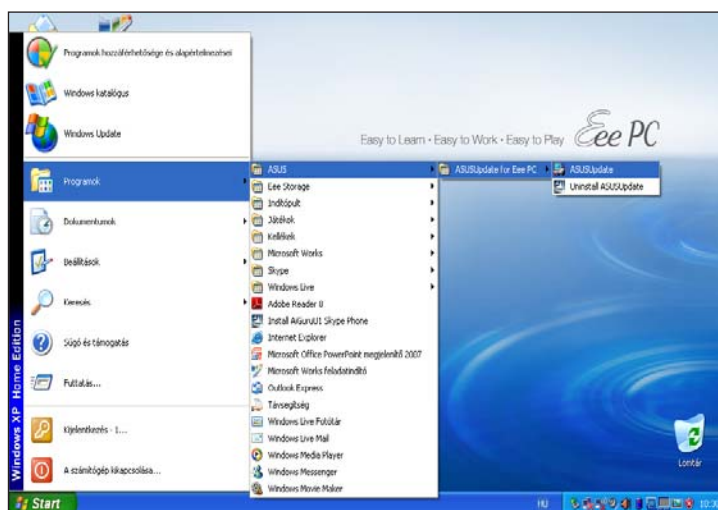


Az ASUS Update internet-kapcsolatot igényel hálózaton vagy internet-szolgáltatón (ISP) keresztül.

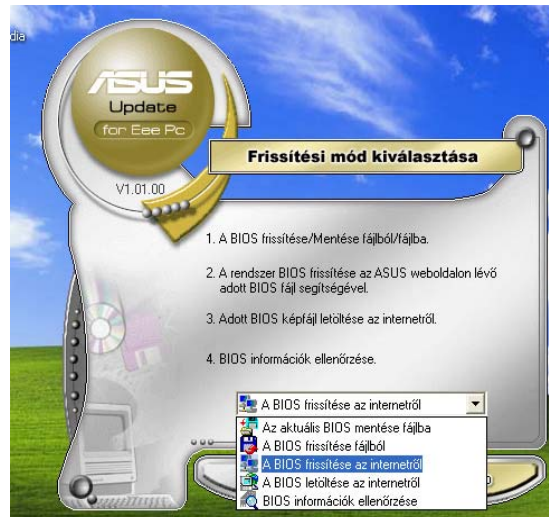
A BIOS frissítése az internetről

A BIOS frissítése az internetről:

1. Indítsa el az ASUS Update segédprogramot a Windows® asztalról a **Start > Programok > ASUS > ASUSUpdate for EeePC > ASUSUpdate** elemre kattintással. Megjelenik az ASUS Update főablaka.



2. Jelölje ki a **A BIOS frissítése az internetről** elemet a legördülő menüben, majd kattintson a **Tovább** gombra.



3. Jelölje ki az Önhöz legközelebb lévő ASUS FTP oldalt, a főlegyes forgalom elkerülése érdekében, vagy kattintson az **Automatikus érzékelés** elemre. Kattintson a **Tovább** gombra.



4. Az FTP oldalon válassza ki azt a BIOS verziót, amelyet le kíván tölteni, majd kattintson a **Tovább** elemre.
5. Kövesse a képernyőn megjelenő utasításokat a frissítés befejezéséhez.



Az ASUS Update segédprogram képes önmagát frissíteni az interneten keresztül. Mindig frissítse a segédprogramot, hogy az összes funkcióját ki tudja használni.

A BIOS frissítése BIOS-fájl segítségével

A BIOS frissítése BIOS-fájl segítségével:

1. Indítsa el az ASUS Update segédprogramot a Windows® asztalról a **Start > Programok > ASUS > ASUSUpdate for Eee PC > ASUSUpdate** elemre kattintással. Megjelenik az ASUS Update főablaka.
2. Jelölje ki a **A BIOS frissítése fájlból** elemet a legördülő menüben, majd kattintson a **Tovább** gombra.



3. Keresse meg a BIOS-fájlt a **Megnyitás** ablakban, majd kattintson a **Megnyitás** gombra.
4. Kövesse a képernyőn megjelenő utasításokat a frissítés befejezéséhez.

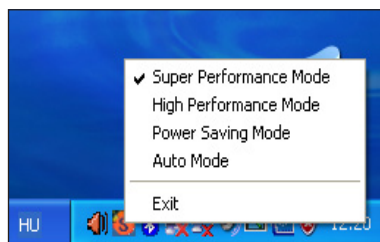
Super Hybrid Engine

(Csak a 900HA típusú Eee PC-n)

A Super Hybrid Engine különféle energia-üzemmódokat kínál. Az energiatakarékos üzemmódok az Eee PC-t több szempont szerint vezérlik a teljesítmény és az akkumulátor-üzemidő közötti egyensúly megteremtéséhez. A kiválasztott üzemmód megjelenik a kijelzőn.

Az energiamód váltása

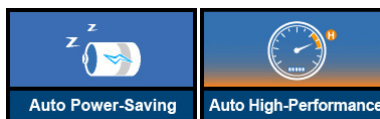
- Kattintson a **Start > Programok > ASUS > EeePC > SuperHybridEngine** elemre.
- A jobb egérgombbal kattintson a Super Hybrid Engine ikonra az Értesítési területen és jelölje ki a kívánt energiamódot.



Super Hybrid Engine módok



Az **Automata nagyteljesítményű** mód kizárólag akkor érhető el, ha a hálózati adaptert az Eee PC-hez csatlakoztatja, illetve az **Automata energiatakarékos** mód csak a hálózati adapter eltávolításakor érhető el.



Eee Storage

Az Eee PC felhasználói kihasználhatják az ingyenes online tárhelyet előnyeit. Internet-kapcsolattal bármikor és bárhol elérheti, illetve megoszthatja fájljait.



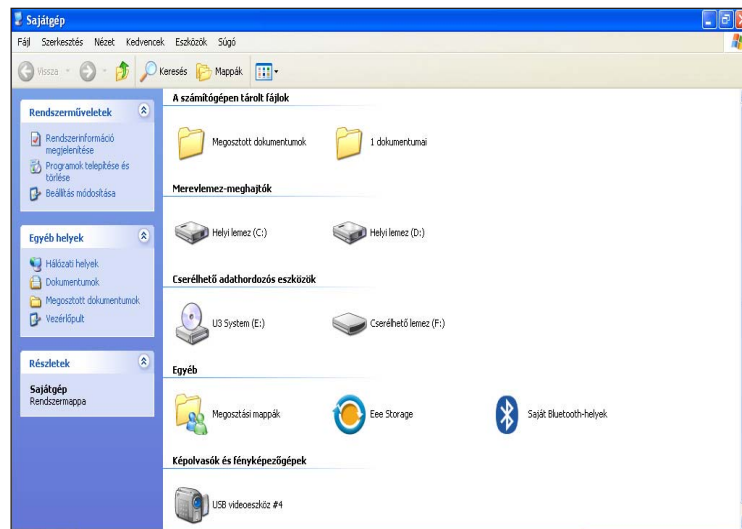
Az ingyenesen biztosított szolgáltatás tartalmára az Eee Storage hivatalos webhelyén közzétett **Eee Storage webes merevlemez-szolgáltatás szolgáltatói megállapodása** vonatkozik. Az Eee Storage fenntartja magának a jogot arra, hogy a webtárhely-szolgáltatást előzetes értesítés mellett, illetve előzetes értesítés nélkül módosítsa vagy megszüntesse. További részleteket a hivatalos webhelyen olvashat.

A Eee Storage használata

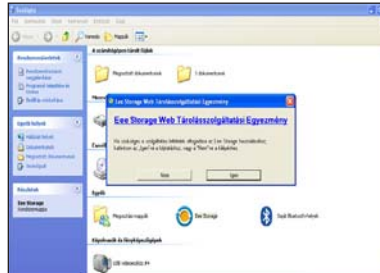
1. Kattintson duplán a **Hálózati Tárolási Központ** parancsikorra az asztalon, majd duplán kattintson az **Eee Storage** elemre a **Sajátgép** mappában.



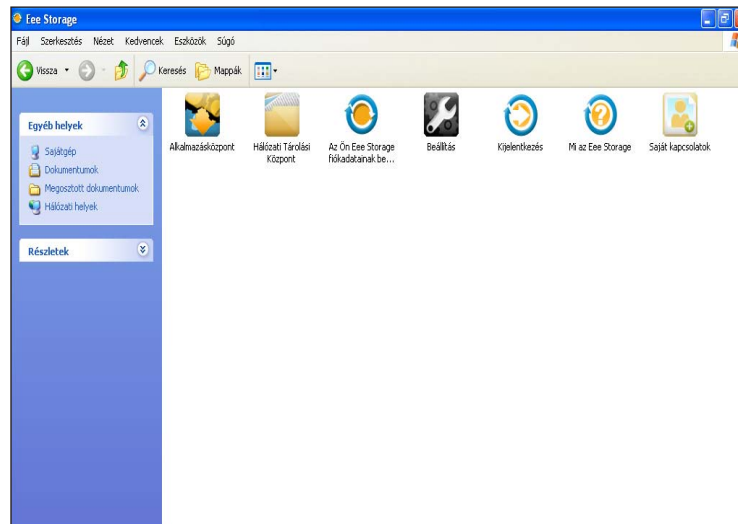
Győződjön meg arról, hogy az Ön Eee PC-je csatlakozik az internethez.



2. Olvassa el a szolgáltatási szerződést, majd a folytatáshoz kattintson a **Igen** gombra.



3. Az ingyenes online területére egyszerűen tudja feltölteni fájljait a fogd és vidd technikával.



Duplán kattintson **Az Ön Eee Storage fiókadatának beállítása** elemre a fiók igényléséhez és jelszó beállításához, ha speciális funkciókat, pl. **Csoportos megosztás** is kíván használni. Ez a fiók- és jelszó párosítás akkor is elengedhetetlen, ha az Eee Storage szolgáltatást másik számítógépen használja.

Támogató DVD

Rendszer-visszaállítás

Boot Booster

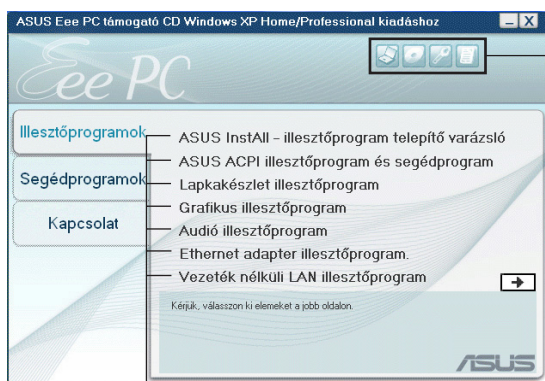
**Támogató DVD és
rendszer-visszaállítás**

Támogató DVD információk

Az Eee PC-hez mellékelte Támogató DVD tartalmazza az illesztőprogramokat, alkalmazásokat és segédprogramokat, amelyeket telepíthet a szolgáltatások teljes kiaknázása érdekében.

A támogató DVD futtatása

Helyezze be a támogató DVD-lemezt a külső optikai meghajtóba. Ha az automatikus indítás engedélyezve van a számítógépén, a DVD automatikusan megjeleníti az illesztőprogramok menüt.



Kattintson egy ikonra a Támogató DVD/ Eee PC információk megjelenítéséhez

Kattintson a telepíteni kívánt elemre



Amennyiben NEM engedélyezték az automatikus lejátszást az Ön számítógépén, keresse meg a **ASSETUP.EXE** fájlt a BIN mappában, a támogató DVD-n. Kattintson kétszer az **ASSETUP.EXE** fájlra a DVD futtatásához.



A támogató DVD-n mellékelte illesztőprogramok és segédprogramok típusonként eltérők lehetnek és előzetes értesítés nélkül megváltozhatnak.

Illesztőprogramok menü

Az Illesztőprogramok menü mutatja az összes elérhető illesztőprogramot, amikor a rendszer új eszközök telepítését érzékeli. Telepítse a szükséges illesztőprogramokat az eszközök használatához.

Segédprogramok menü

A Segédprogramok menü az alkalmazásokat mutatja, amelyeket az Eee PC alapkiszerelésben támogat.

Kapcsolat

Kattintson a Kapcsolat fülre, hogy megjelenítse az ASUS kapcsolat-információkat.

Egyéb információ

A képernyő jobb felső sarkában lévő ikonok segítségével további információk érhetők el az Eee PC-vel és a támogató DVD tartalmával kapcsolatban. Kattintson egy ikonra a kívánt információ megjelenítéséhez.



Rendszerinformáció



Műszaki támogatás



DVD-tartalom



Fájllista

Rendszer-visszaállítás

Merevlemez partíció segítségével

(Csak a 900HA típusú Eee PC-n)

A rendszer-visszaállító partíció a gyárban az Eee PC-re telepített eredeti operációs rendszer, illesztőprogramok és segédprogramok lemezképét tartalmazza. A rendszer-visszaállító partíció átfogó rendszer-visszaállító megoldást kínál, amely gyorsan helyreállítja az Eee PC operációs rendszerét eredeti, működőképes állapotára, feltéve hogy a merevlemez-meghajtó megfelelő, működőképes állapotban van. Mielőtt használná a rendszer-visszaállító partíciót, másolja az adatfájlokat hajlékonylemezre vagy hálózati meghajtóra, és jegyezze fel a személyre szabott konfigurációs beállításokat is (pl. hálózati beállítások).



Tiltsa le a **Boot Booster** elemet a BIOS-beállításokban, mielőtt rendszer-visszaállítást hajtana végre USB flash lemezzől, külső optikai meghajtóról vagy rejtett partícióról. A részletekért tekintse meg a fejezet végét.

A rendszer-visszaállító partícióról

A rendszer-visszaállító partíció a gyárban az Eee PC-re telepített eredeti operációs rendszer, illesztőprogramok és segédprogramok tárolására szolgáló hely a merevlemez-meghajtón.

A rendszer-visszaállító partíció használata:

1. Nyomja meg az <F9> gombot rendszerindításkor (ehhez Rendszer-visszaállító partíció szükséges)
2. Kattintson a pipa gombra a rendszer-visszaállítás indításához.
3. A rendszer automatikusan elkezdi a rendszer-visszaállítást. Kövesse az útmutatást a képernyőn a folyamat végrehajtásához.

Rendszer-visszaállítás

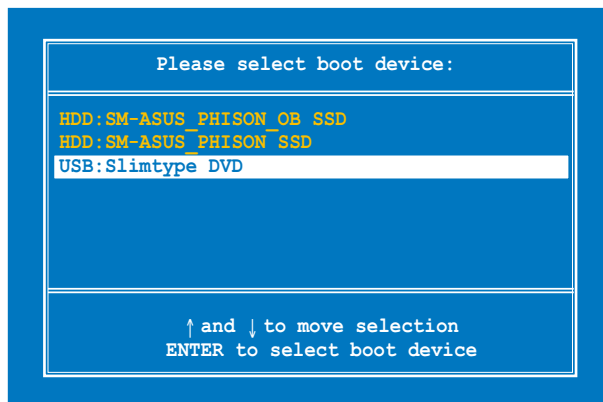
A rendszer-visszaállító DVD használata

A rendszer-visszaállító (recovery) DVD a gyárban a merevlemez-meghajtóra telepített eredeti operációs rendszer lemezképét tartalmazza. A Támogató DVD átfogó rendszer-visszaállító megoldást kínál, amely gyorsan helyreállítja a rendszert szoftverét eredeti, működőképes állapotára, feltéve hogy a háttértár-meghajtó megfelelő, működőképes állapotban van. Mielőtt használná a Rendszer-visszaállító DVD-t, másolja az adatfájlokat (pl. Outlook PST fájlokat) hajlékonylemezre vagy hálózati meghajtóra és jegyezze fel a személyre szabott konfigurációs beállításokat is (pl. hálózati beállítások).



Tiltsa le a **Boot Booster** elemet a BIOS-beállításokban, mielőtt rendszer-visszaállítást hajtana végre USB flash lemezzről, külső optikai meghajtóról vagy rejtett partícióról. A részletekért tekintse meg a fejezet végét.

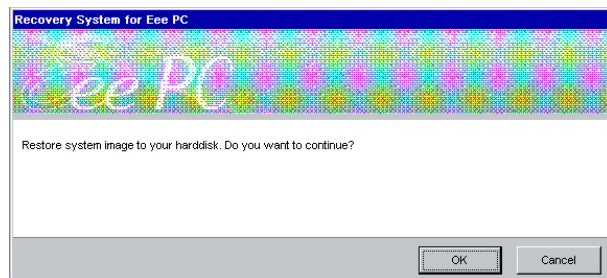
1. Csatlakoztasson egy külső DVD optikai meghajtót az Eee PC-hez, majd helyezze a Visszaállító DVD-t az optikai meghajtóba (a rendszernek BEKAPCSOLVA kell lennie).
2. Nyomja meg az <ESC> billentyűt rendszerindítás közben, és megjelenik a **Please select boot device** képernyő. Jelölje ki az USB:XXXXXX (lehet, hogy az optikai meghajtó márkaneveként szerepel) elemet, hogy az optikai meghajtóról indítsa a rendszert.



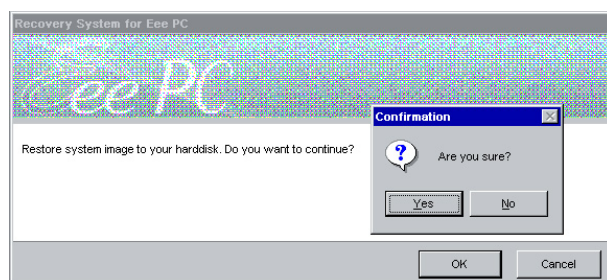
3. Nyomjon meg egy gombot az optikai meghajtóról történő indításhoz.

Press any key to boot from CD...

- Amikor megjelenik a **Recovery System for Eee PC** párbeszédpanel, kattintson az **OK** gombra.

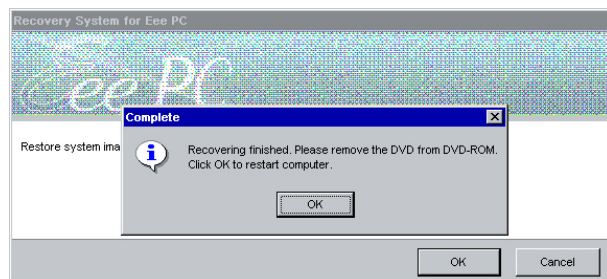


- Kattintson a **Yes** gombra a rendszer-visszaállítás indításához.



A rendszer visszaállításakor minden adat el fog veszni. A rendszer-visszaállítás előtt készítsen biztonsági másolatot fontos adatairól.

- Miután megtörtént a rendszer-visszaállítás, adja ki a Támogató DVD-t az optikai meghajtóból és kattintson az **OK** gombra az Eee PC újraindításához.



Boot Booster

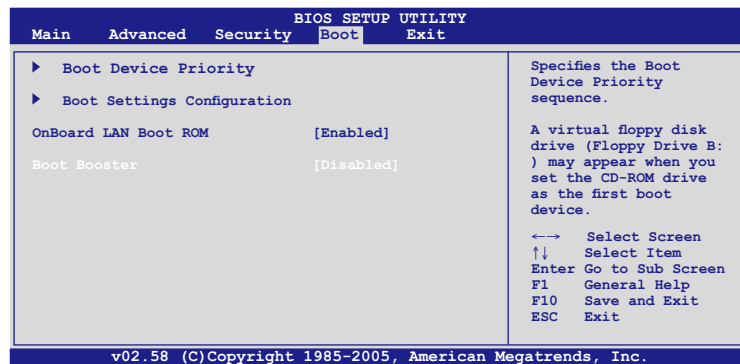
A BIOS beállító program Boot Booster eleme segít rövidíteni az Eee PC rendszer indításának idejét. Ennek ellenére, KÖTELEZŐ letiltani ezt a BIOS elemet, mielőtt bármilyen Eee PC részegység cseréjét elvégezné, illetve rendszer-visszaállítást hajtana végre (USB flash lemezről, külső optikai meghajtóról vagy rejtett partícioról). Kövesse az alábbi utasításokat a Boot Booster letiltásához:

1. Indítsa el a rendszert és nyomja meg az **<F2>** billentyűt indítás közben, hogy lássa a POST képernyőt. Nyomja meg ismét az **<F2>** billentyűt, hogy belépjen a BIOS beállító programba.



Ha nem látja a POST képernyőt vagy a fenti utasítás betartásával lép be a BIOS beállító programba, indítsa újra a rendszert és próbálkozzon az <F2> billentyű többszöri megnyomásával indítás közben.

2. A Boot Booster elemet [Disabled] értékre állítsa.



3. Nyomja meg az **<F10>** billentyűt a konfiguráció mentéséhez és az Eee PC újraindításhoz.



Ne feledje újra engedélyezni a Boot Booster elemet hardverbővítés vagy rendszer-visszaállítás után.

Blank lined area for notes or text.

Nyilatkozatok és biztonsági figyelmeztetések

Szerzői jogi információk

A kötelezettség korlátozása

Szerviz és támogatás

F
Függelék

Nyilatkozatok és biztonsági figyelmeztetések

Nyilatkozatok és biztonsági figyelmeztetések

Ez az eszköz megfelel az FCC Szabályzata 15. fejezetének. A készülék az alábbi feltételek esetén használható:

- A készülék nem okozhat káros interferenciát, és
- Ennek az eszköznek minden zavart fogadnia kell, beleértve a nem kívánatos működést okozó zavarokat is.

A készüléket a Federal Communications Commission (FCC) szabályozása 15. pontjának megfelelően, a B osztályú digitális készülékekre vonatkozó követelmények és határértékek szerint tesztelték, és azok függvényében megfelelőnek találták. Ezeket a határértékeket úgy állapították meg, hogy megfelelő védelmet nyújtsanak lakóépületekben a káros zavarokkal szemben. Ez a készülék rádiófrekvenciás energiát használ és sugároz ki, ezért amennyiben nem az utasításoknak megfelelően történik a telepítése és használata, úgy a rádiófrekvenciás kommunikációt zavarhatja. Arra azonban nincsen garancia, hogy egy meghatározott felhasználásnál nem fordul elő zavar. Amennyiben a készülék a rádiós és televíziós vételben káros zavart okoz, amelyről a készülék ki-, illetve bekapcsolásával lehet meggyőződni, a felhasználónak meg kell próbálnia elhárítani az alábbi lépések segítségével:

- A vevőantennát állítsa más irányba, vagy helyezze át.
- Növelje a távolságot a berendezés és a vevőkészülék között.
- A berendezést más áramkörhöz kapcsolódó fali hálózati aljzatba csatlakoztassa, mint amelyhez a vevőkészülék csatlakozik.
- Kérjen segítséget kereskedőjétől vagy gyakorlott rádió/televízió szakembertől.



Az FCC emissziós korlátozásainak betartása, és a közeli rádió és televízió vételi interferencia megakadályozásának érdekében árnyékolt kábel használata szükséges. Azt tanácsoljuk, hogy kizárólag a mellékelt tápkábelt használják. Csak olyan árnyékolt kábeleket használjon, melyek a készülék kimeneti és bemeneti portjára csatlakoznak. Bármilyen, a felelős fél által nem jóváhagyott módosítás vagy változtatás a felhasználóra vonatkozó üzemeltetési jogosultság elvesztését vonhatja maga után.

(Forrás: 47. Szövetségi Szabályzat 15.193. fejezete, 1993, Washington D.C. Szövetségi Nyilvántartási Hivatal, Nemzeti Archívum és Nyilvántartási Minisztérium, az USA Nemzeti Nyomdája.)

FCC rádiófrekvenciás sugárzásterhelési nyilatkozat



A megfelelőségért felelős fél által kifejezetten jóvá nem hagyott változtatások, illetve módosítások érvényteleníthetik a felhasználó jogkörét, hogy a berendezést működtesse. „Az ASUS ezúton nyilatkozik, hogy az eszközt a 2,4 GHz-es frekvenciasáv 1-11. csatornájában történő használatra korlátozza az USA-ban szabályozott előírt firmware.

Ez a berendezés megfelel az FCC nem szabályozott környezetre vonatkozóan előírt, besugárzási kitettségre vonatkozó határértékeinek. Annak érdekében, hogy továbbra megfeleljenek az FCC rádiófrekvenciás kitettségre vonatkozó követelményeinek, kerüljék az adóantenna közvetlen érintését sugárzás közben. A végfelhasználók kötelesek betartani az adott kezelési utasításokat, hogy megfeleljenek a rádiófrekvenciás kitettségre vonatkozó követelményeknek.

Eee PC 900HD sorozat:

Max. SAR mérés (1g)
802.11b SAR érték: 0,039 W/kg
802.11g SAR érték: 0,097 W/kg

Eee PC 900HA sorozat:

Max. SAR mérés (1g)
802.11b SAR érték: 0,039 W/kg
802.11g SAR érték: 0,097 W/kg

Megfelelőségi nyilatkozat 1999/5/EK irányelv (R&TTE)

Az alábbi tételek teljesültek és relevánsnak, illetve elégségesnek minősülnek:

- Alapvető követelmények a [3. cikk] szerint
- Egészségvédelmi és biztonsági követelmények a [3.1a cikk] szerint
- Elektromos biztonság tesztelése az [EN 60950] szerint
- Az elektromágneses zavartűréssel szembeni védelmi követelmények a [3.1b cikk] szerint

- Az elektromágneses zavartűrés vizsgálata az [EN 301 489-1] és [EN 301] szerint
- Tesztelés a [489-17] szerint
- A rádiófrekvenciás spektrum hatékony használata a [3.2. cikk] szerint
- Rádió tesztsorozatok a [300 328-2] szerint

Figyelmeztetés a CE jelzés használatával kapcsolatban

Ez egy B osztályú termék. Lakókörnyezetben a termék rádiófrekvenciás zavart okozhat, amelynek esetében a felhasználó a megfelelő intézkedések megtételére kötelezhető.

Integrált áramkörök által okozott sugárzással kapcsolatos nyilatkozat Kanada területére vonatkozóan

Ez a berendezés megfelel a nem szabályozott környezetre vonatkozóan előírt, integrált áramkörök által okozott sugárzásnak való kitettségre vonatkozó határértékeknek. Annak érdekében, hogy továbbra megfeleljenek az integrált áramkörök rádiófrekvenciás kitettségre vonatkozó követelményeinek, kerüljék az adóantenna közvetlen érintését sugárzás közben. A végfelhasználók kötelesek betartani az adott kezelési utasításokat, hogy megfeleljenek a rádiófrekvenciás kitettségre vonatkozó követelményeknek.

A készülék az alábbi feltételek esetén használható:

- Az eszköz nem okozhat zavart, és
- Ennek az eszköznek minden zavart fogadnia kell, beleértve a nem kívánatos működést okozó zavarokat is.

Eee PC 900HD sorozat:

Max. SAR mérés (1g)
802.11b SAR érték: 0,039 W/kg
802.11g SAR érték: 0,097 W/kg

Eee PC 900HA sorozat:

Max. SAR mérés (1g)
802.11b SAR érték: 0,039 W/kg
802.11g SAR érték: 0,097 W/kg

Vezeték nélküli működési csatorna különböző területeken

Észak-Amerika	2,412-2,462 GHz	Ch01 – CH11
Japán	2,412-2,484 GHz	Ch01 – Ch14
Európa ETSI	2,412-2,472 GHz	Ch01 – Ch13

Korlátozott vezeték nélküli frekvenciasávok Franciaországban

Franciaország egyes területein korlátozhatják a frekvenciasáv használatát. Beltéren a legrosszabb esetben a legnagyobb megengedett sugárzási teljesítmény:

- 10 mW a teljes 2,4 GHz-es sávban(2 400 MHz–2 483,5 MHz)
- 100 mW a 2 446,5 MHz és 2 483,5 MHz közötti frekvenciák esetében



A 10-13. csatornák a 2 446,6 – 2 483,5 MHz-es sávban működnek.

Kevés lehetőség nyílik a kültéri használathoz: magánterületen vagy közéleti személyek magánterületén a használat a Védelmi Minisztérium előzetes engedélyezési eljárásának függvénye, ahol a maximális megengedett teljesítmény 100 mW a 2 446,5–2 483,5 MHz-es sávban. A kültéren, közterületen történő használat nem engedélyezett.

Az alább felsorolt osztályokban a teljes 2,4 GHz-es sávra vonatkozóan:

- A maximális engedélyezett teljesítmény beltéren 100 mW
- A maximális engedélyezett teljesítmény kültéren 10 mW

Azon osztályok esetében, ahol a 2 400–2 483,5 MHz-es sáv használata megengedett 100 mW-nál kisebb beltéri, illetve 10 mW kisebb kültéri EIRP mellett:

01 Ain Orientales 02 Aisne 03 Allier

05 Hautes Alpes	08 Ardennes	09 Ariège
11 Aude	12 Aveyron	16 Charente
24 Dordogne	25 Doubs	26 Drôme
32 Gers	36 Indre	37 Indre et Loire
41 Loir et Cher	45 Loiret	50 Manche
55 Meuse	58 Nièvre	59 Nord
60 Oise	61 Orne	63 Puy du Dôme
64 Pyrénées Atlantique	66 Pyrénées	67 Bas Rhin
68 Haut Rhin	70 Haute Saône	
71 Saône et Loire	75 Paris	
82 Tarn et Garonne	84 Vaucluse	88 Vosges
89 Yonne	90 Territoire de Belfort	
94 Val de Marne		

Ez az előírás idővel valószínűleg módosul, lehetővé téve a vezeték nélküli LAN kártya használatát Franciaország nagyobb területén. Kérjük, érdeklődjön az ART-nél a legfrissebb információkért (www.art-telecom.fr).



az Ön WLAN kártyája kevesebb mint 100 mW, de több mint 10 mW teljesítményt sugároz.

UL biztonsági tudnivalók

Előírás az UL 1459 szerint olyan távközlési (telefon-) berendezésekre vonatkozóan, amelyek elektromosan csatlakoznak olyan távközlési hálózathoz, amelynek földhöz viszonyított üzemi feszültsége nem haladja meg a 200 V csúcs, 300 V csúcstól csúcsig és a 105 V RMS értéket, és amelyet az Országos Elektromos Szabályzat (NFPA 70) szerint telepítettek, illetve használnak.

A notebook PC modemjének használata esetén mindig be kell tartani az alapvető biztonsági óvintézkedéseket a tűzveszély, áramütés és személyi sérülés kockázatának csökkentése érdekében, beleértve a következőket:

- Ne használja a notebook PC-t víz, pl. fürdőkád, kézmosó, konyhai mosogató vagy mosdó közelében, nyirkos pincében vagy úszómedence mellett.
- Ne használja a notebook PC-t villámlás közben. A villámlás miatt fennáll az elektromos áramütés csekély veszélye.
- Ne használja a notebook PC-t gázszivárgás közvetlen közelében.

Előírás az UL 1642 szerint elsődleges (nem újratölthető) és másodlagos (újratölthető) lítium akkumulátorok használatára vonatkozóan termékek energiaforrásaként. Ezek az akkumulátorok fémes lítiumot vagy lítium ötvözetet vagy lítium iont tartalmaznak és egy, kettő vagy több elektrokémiai cellából állnak sorba, párhuzamosan vagy mindkét módon kötve, amelyek a kémiai energiát villamos energiává alakítják át visszafordíthatatlan vagy visszafordítható kémiai reakció útján.

- Ne dobja tűzbe a notebook PC elhasznált akkumulátorát, mivel felrobbanhat. Tekintse meg a helyi szabályozást az esetleges különleges ártalmatlanítási utasításokat illetően, hogy csökkentse a tűz, illetve robbanás okozta személyi sérülés kockázatát.
- Ne használjon más eszközökhöz tervezett hálózati adaptert vagy akkumulátort, hogy csökkentse a tűz, illetve robbanás okozta személyi sérülés kockázatát. Kizárólag UL jóváhagyással rendelkező és a gyártó vagy hivatalos kereskedők által forgalmazott hálózati adaptert vagy akkumulátort használjon.

Követelmény a tápellátás biztonságával kapcsolatban

PA legfeljebb 6 A névleges áramfelvétellel rendelkező és több mint 3 kg tömegű termékek minimálisan a következő értékű tápkábelt kell használniuk: H05VV-F, 3G, 0,75 mm² vagy H05VV-F, 2G, 0,75mm².



Az áthúzott kerekes szeméttárolót ábrázoló jelzéssel ellátott (elektromos és elektronikus) terméket nem szabad háztartási szemétként kezelni. Az elektronikus termékek elhelyezését illetően tájékozódjon a helyi hatóságoknál.

Skandináv országokra vonatkozó figyelmeztetések a lítiummal kapcsolatban (lítium-ion akkumulátorokra vonatkozóan)



CAUTION! Danger of explosion if battery is incorrectly replaced. Replace only with the same or equivalent type recommended by the manufacturer. Dispose of used batteries according to the manufacturer's instructions. (English)



ATTENZIONE! Rischio di esplosione della batteria se sostituita in modo errato. Sostituire la batteria con una di tipo uguale o equivalente consigliata dalla fabbrica. Non disperdere le batterie nell'ambiente. (Italian)



VORSICHT! Explosionsgefahr bei unsachgemäßen Austausch der Batterie. Ersatz nur durch denselben oder einem vom Hersteller empfohlenem ähnlichen Typ. Entsorgung gebrauchter Batterien nach Angaben des Herstellers. (German)



ADVARSEL! Lithiumbatteri - Eksplosionsfare ved fejlagtig håndtering. Udskiftning må kun ske med batteri af samme fabrikat og type. Levér det brugte batteri tilbage til leverandøren. (Danish)



WARNING! Explosionsfara vid felaktigt batteribyte. Använd samma batterityp eller en ekvivalent typ som rekommenderas av apparattillverkaren. Kassera använt batteri enligt fabrikantens instruktion. (Swedish)



VAROITUS! Paristo voi räjähtää, jos se on virheellisesti asennettu. Vaihda paristo ainoastaan laitevalmistajan suositteluun tyypin. Hävitä käytetty paristo valmistajan ohjeiden mukaisesti. (Finnish)



ATTENTION! Il y a danger d'explosion s'il y a remplacement incorrect de la batterie. Remplacer uniquement avec une batterie du même type ou d'un type équivalent recommandé par le constructeur. Mettre au rebut les batteries usagées conformément aux instructions du fabricant. (French)



ADVARSEL! Eksplosjonsfare ved feilaktig skifte av batteri. Benytt samme batteritype eller en tilsvarende type anbefalt av apparatfabrikanten. Brukte batterier kasseres i henhold til fabrikantens instruksjoner. (Norwegian)



標準品以外の使用は、危険の元になります。交換品を使用する場合、製造者に指定されるものを使って下さい。製造者の指示に従って処理して下さい。(Japanese)

Szerzői jogi információk

Az ASUSTeK COMPUTER INC. („ASUS”) előzetes írásos engedélye nélkül ennek a kiadványnak, illetve a benne leírt termékeknek vagy szoftvernek, semmilyen részletét nem szabad sokszorosítani, továbbítani, átírni, adatfeldolgozó rendszerben tárolni, bármilyen nyelvre lefordítani, legyen az bármilyen formában vagy eszközzel, kivéve a vásárlói dokumentációt tartalékmásolat készítése céljából.

AZ ASUS A KÉZIKÖNYVET „ÖNMAGÁBAN” BOCSÁTJA RENDELKEZÉSRE, BÁRMILYEN KIFEJEZETT VAGY BELEÉRTETT JÓTÁLLÁS NÉLKÜL, TARTALMAZVA, DE NEM KORLÁTOZÓDVA PUSZTÁN AZ ELADHATÓSÁGBAN LÉVŐ JÓTÁLLÁSRA, ILLETVE MEGHATÁROZOTT CÉLRA VALÓ ALKALMASSÁGRA. AZ ASUS, ILLETVE ANNAK IGAZGATÓI, TISZTSÉGVISELŐI, ALKALMAZOTTAI VAGY MEGBÍZOTTAI SEMMILYEN ESETBEN NEM TARTOZNAK FELELŐSSÉGGEL SEMMILYEN OLYAN KÖZVETLEN, KÖZVETETT, ESETI, KÜLÖNLEGES VAGY KÖVETKEZMÉNYES KÁRÉRT, SEM KÁRTÉRÍTÉSSEL AZ ELMARADT NYERESÉG, ELMARADT BEVÉTEL, ADATVESZTÉS VAGY ÜZEMKIESÉS OKOZTA OLYAN KÁRÉRT, AMELY A JELEN KÉZIKÖNYV VAGY TERMÉK HIBÁJÁBÓL ERED, MÉG AKKOR IS, HA AZ ASUS-T TÁJÉKOZTATTÁK ENNEK LEHETŐSÉGÉRŐL.

A jelen kézikönyvben szereplő termékek és cégnevek az adott cégek bejegyzett védjegyei vagy szerzői tulajdona lehetnek vagy sem, és használatuk kizárólag azonosítás vagy magyarázat céljából történik a tulajdonos javára, mindennemű jogsértés szándéka nélkül.

A JELEN KÉZIKÖNYVBEN SZEREPLŐ MŰSZAKI ADATOKAT ÉS INFORMÁCIÓT KIZÁRÓLAG TÁJÉKOZTATÁS CÉLJÁBÓL BIZTOSÍTUNK, ÉS ELŐZETES BEJELENTÉS NÉLKÜL, BÁRMIKOR MEGVÁLTOZHATNAK. NEM ÉRTELMEZHETŐK TOVÁBBÁ AZ ASUS ELKÖTELEZETTSÉGÉNEK. AZ ASUS NEM VÁLLAL SEMMINEMŰ FELELŐSÉGET A KÉZIKÖNYVBEN ELŐFORDULÓ HIBÁKÉRT VAGY PONTATLAN INFORMÁCIÓKÉRT, A BENNE LEÍRT TERMÉKEKET ÉS SZOFTVERT IS BELEÉRTVE.

Copyright® 2008 ASUSTeK COMPUTER INC. Minden jog fenntartva!

A kötelezettség korlátozása

Olyan körülmények is előállhatnak, ahol az ASUS részéről történő mulasztás vagy más felelősség miatt, Ön jogosulttá válik kártérítésre az ASUS-tól. Minden ilyen esetben – függetlenül a jogalaptól, amely alapján Ön kártérítésre jogosult az ASUS-tól –, az ASUS nem vállal felelősséget a testi sérüléseken (a halált is beleértve) és az ingatlanban, illetve személyes ingóságokban bekövetkezett károkon kívül, illetve bármilyen tényleges és közvetlen károkért, amelyek a jelen Garancianyilatkozat szerinti jogi feladatok elvégzésének elmulasztásából vagy sikertelen végrehajtásából erednek, az egyes termékek szerződés szerinti listaára erejéig.

Az ASUS kizárólag a jelen Garancianyilatkozat szerinti szerződés, vagyoni kártérítés vagy jogsértés alapján köteles Önt kártalanítani veszteségeikért, kárért vagy kárigényért.

Ez a korlátozás az ASUS szállítóira és forgalmazóira is érvényes. Ez a maximális érték, amelynek tekintetében az ASUS, szállítói és az Ön forgalmazója kollektívan felelősek.

AZ ASUS SEMMILYEN KÖRÜLMÉNYEK KÖZÖTT NEM TARTOZIK FELELŐSSÉGGEL A KÖVETKEZŐKÉRT: (1) HARMADIK FÉL KÁRIGÉNYÉÉRT ÖNNEL SZEMBEN; (2) AZ ÖN NYILVÁNTARTÁSAI VAGY ADATAI MEGSEMMISÜLÉSÉÉRT VAGY KÁROSODÁSÁÉRT, VAGY (3) KÜLÖNLEGES, ESETI VAGY KÖZVETETT KÁRÉRT, ILLETVE KÖVETKEZMÉNYES GAZDASÁGI KÁROKÉRT (AZ ELMARADT NYERESÉGET VAGY MEGTAKARÍTÁST IS BELEÉRTVE), AKKOR IS HA AZ ASUS-T, A SZÁLLÍTÓIT VAGY AZ ÖN FORGALMAZÓJÁT TÁJÉKOZTATTÁK A LEHETŐSÉGÜKRŐL.

Szerviz és támogatás

Látogassa meg a több nyelven elérhető weboldalunkat: **<http://support.asus.com>**