

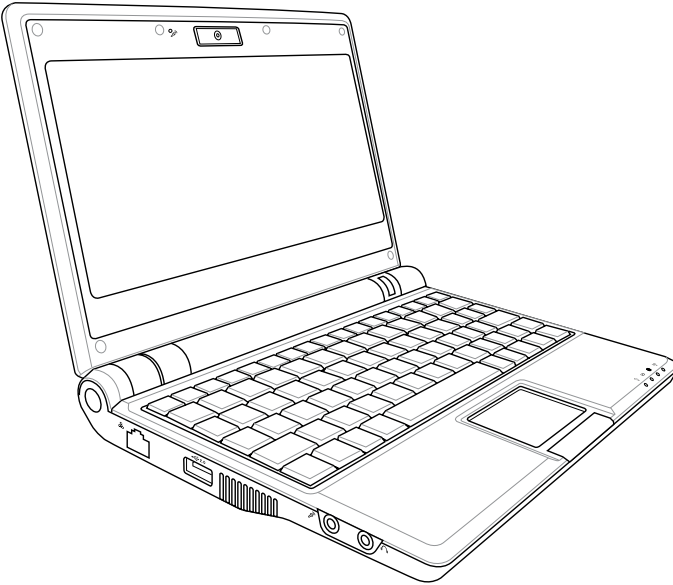


Eee PC Kullanım Kılavuzu

Windows® XP Sürümü

Eee PC 900HD Serisi

Eee PC 900HA Serisi



Ekim 2008

15G06Q0900F0

İçindekiler Tablosu

İçindekiler Tablosu	ii
---------------------------	----

Bölüm 1: Eee PC'ye Giriş

Bu Kullanım Kılavuzu Hakkında	1-2
Bu Kılavuzla İlgili Notlar	1-3
Güvenlik Önlemleri.....	1-4
Nakliye Önlemleri.....	1-6
Pilleri Şarj Etme.....	1-6
Uçak Önlemleri.....	1-6
Eee PC'nizi Hazırlama.....	1-7

Bölüm 2: Kısımları Öğrenme

Üst Kenar	2-2
Alt Kenar	2-5
Sağ Kenar	2-7
Sol Kenar.....	2-8
Arka	2-9

Bölüm 3: Başlarken

Güç Sistemi.....	3-2
AC Gücünü Kullanma.....	3-2
Pil Gücünün Kullanımı	3-3
Pil Bakımı	3-5
Güç Modu.....	3-5
Dokunma Alanının Kullanımı.....	3-7
Tek parmaklı hareket girişi	3-7
Çok parmaklı hareket girişi	3-8
Klavye Kullanımı	3-9
Özel İşlev Tuşları.....	3-9
İlk Başlatma.....	3-11
Masaüstü Bilgisayar	3-14
ASUS EeePC Tepsi Uygulaması	3-15
Aygıtları etkinleştirmek veya devre dışı bırakmak için.....	3-15
Ekran çözünürlüğünü ayarlamak için.....	3-16
Kapatma	3-17

İçindekiler Tablosu

Bölüm 4: Eee PC'yi Kullanma

Ağ Bağlantısı	4-2
Kablosuz ağ bağlantısını yapılandırma	4-2
Ağ bağlantısını yapılandırma	4-4
Web sayfalarını tarama	4-10
ASUS Update	4-11
BIOS'u İnternet üzerinden güncelleştirme	4-11
BIOS'u BIOS dosyası kullanarak güncelleştirme	4-13
Süper Hibrid Motoru (Yalnız Eee PC 900HA modeli)	4-14
Süper Hibrid Motoru Modları	4-14
Eee Storage	4-15

Bölüm 5: Destek DVD &Sistem Kurtarma

Destek DVD bilgileri	5-2
Destek DVD'sini çalıştırma	5-2
Sürücüler menüsü	5-3
Yardımcı Programlar menüsü	5-3
İrtibat	5-3
Diğer bilgiler	5-3
Sistem Kurtarma	5-4
Sabit Disk Bölümünü Kullanma (Yalnız Eee PC 900HA modeli)	
.....	5-4
Destek DVD'sini kullanma	5-5
Boot Booster	5-7

Ek

Bildirimler ve Güvenlik Açıklamaları	E-2
Telif Hakkı Bilgileri	E-11
Sınırlı Sorumluluk	E-12
Hizmet ve Destek	E-12

Bu Kullanım Kılavuzu Hakkında

Bu Kılavuzla İlgili Notlar

Güvenlik Önlemleri

Eee PC'nizi Hazırlama

Eee PC'ye Giriş

Bu Kullanım Kılavuzu Hakkında

Eee PC Kullanım Kılavuzu'nu okuyorsunuz. Bu Kullanım Kılavuzu Eee PC'de yer alan çeşitli bileşenler ve bunların kullanımı hakkında bilgi sağlar. Aşağıda, bu Kullanım Kılavuzu'nun ana bölümleri yer almaktadır:

1. Eee PC'ye Giriş

Eee PC ve bu Kullanım Kılavuzu'nu tanıtır.

2. Kısımları Öğrenme

Eee PC'nin bileşenleri hakkında bilgi sağlar.

3. Başlarken

Eee PC'ye başlama konusunda bilgi sağlar.

4. Eee PC'yi Kullanma

Eee PC'nin yardımcı programlarını kullanma konusunda bilgi sağlar.

5. DVD ve Sistem Kurtarma Desteği

DVD ve sistem kurtarma desteği hakkında bilgi verir.

6. Ek

Yetkili Satıcı Listesini ve güvenlik bildirimlerini içerir.



Verilen asıl uygulamalar modele ve bölgeye göre değişmektedir. Eee PC'niz ve bu kılavuzda gösterilen çizimler arasında farklar olabilir. Lütfen Eee PC'nizi doğru olarak kabul edin.

Bu Kılavuzla İlgili Notlar

Bu kılavuzda, belirli görevleri güvenli ve etkin biçimde tamamlamanıza olanak sağlayan birkaç not ve uyarı kullanılmıştır. Bu notlar, aşağıda belirtildiği gibi farklı önem derecelerine sahiptir:



UYARI! Güvenli kullanım için izlenmesi gereken önemli bilgiler.



ÖNEMLİ! Verilere, bileşenlere veya kişilere zarar gelmesini önlemek için izlenmesi gereken önemli bilgiler.



İPUÇU: Görevleri tamamlama hakkında ipuçları.



NOT: Özel durumlarla ilgili bilgi.

Güvenlik Önlemleri

Aşağıdaki güvenlik önlemleri, Eee PC'nin ömrünü uzatacaktır. Tüm önlemleri ve yönergeleri uygulayın. Bu kılavuzda belirtilenlerin dışındaki tüm servis görevlerini yetkili personele bırakın. Hasarlı elektrik kablolarını, aksesuarları veya diğer çevre aygıtlarını kullanmayın. Ürünün yüzeyinde veya yakınında inceltici veya benzin gibi güçlü çözücüler veya diğer kimyasal maddeleri kullanmayın.



AC gücünü kesin ve temizleme öncesinde pil takımlarını çıkarın. Eee PC'yi temiz selüloz bir sünger veya aşındırıcı olmayan deterjan ve birkaç damla ılık su ile nemlendirilmiş güderi ile silin ve kalan nemi kuru bir bezle giderin.



Düzgün veya sabit olmayan çalışma yüzeylerine **YERLEŞTİRMEYİN**. Kasa hasar görmüşse servise başvurun.



Ürünün üzerine eşya düşürmeyin veya koymayın ve Eee PC'nin içine yabancı nesneleri itmeyin.



Kirli veya tozlu ortamlara maruz **BIRAKMAYIN**. Gaz sızıntısı halinde **ÇALIŞTIRMAYIN**.



Güçlü manyetik veya elektriksel alanlara maruz **BIRAKMAYIN**.



Ekran paneline **BASTIRMAYIN** veya **DOKUNMAYIN**. Küçük nesnelerle bir araya koymayın, bu Eee PC'yi çizebilir veya bu nesneler ürünün içine girebilir.



Sıvılara, yağmura ya da neme maruz **BIRAKMAYIN** veya bunların yanında **KULLANMAYIN**. Şimşekli fırtınalarda modemi **KULLANMAYIN**.



Rahatsızlığı veya ısıdan kaynaklanan yaralanmaları önlemek için Eee PC'yi dizinizin üzerinde veya vücudun herhangi bir kısmında **BIRAKMAYIN**.



Pil güvenlik uyarısı: Pili ateşe **ATMAYIN**. Temas noktalarına kısa devre **YAPTIRMAYIN**. Pili **SÖKMEYİN**.



GÜVENLİ SICAKLIK: Bu Eee PC, yalnız 5°C (41°F) ve 35°C (95°F) arasındaki ortam sıcaklıklarında kullanılmalıdır



GİRİŞ DERECEŚİ: Eee PC'nin altındaki derece etiketine başvurun ve güç adaptörünüzün buna uygun olduğundan emin olun.



AÇIK bir Eee PC'yi, hava dolaşımını engelleyecek malzemelerle (örneğin taşıma çantası) taşımayın veya kaplamayın.



Pilin yanlış takılması Eee PC'nin patlamasına ve zarar görmesine neden olabilir.



Eee PC'yi kentsel atıklarla birlikte atmayın. Bu ürün parçalarının uygun biçimde yeniden kullanımına ve geri dönüşüme imkan verecek şekilde tasarlanmıştır. Çarpı işaretli tekerlekli çöp kutusu sembolü, ürünün (elektrik, elektronik ekipman ve cıva içerikli düğme hücreli pil) kentsel atıklarla birlikte atılmaması gerektiğini gösterir. Elektronik ürünlerin atılmasıyla ilgili yerel yönetmelikleri gözden geçirin.



Pili kentsel atıklarla birlikte atmayın. Çarpı işaretli çöp kutusu sembolü pilin kentsel atıklara karıştırılmaması gerektiğini gösterir.

Nakliye Önlemleri

Eee PC'nizi nakliye için hazırlarken KAPATMALI ve **bağlantılara zarar gelmesini önlemek için tüm harici çevre aygıtlarını çıkarmalısınız**. Güç kapatıldığında, nakliye sırasında sabit disk sürücünün yüzeyinin çizilmesini önlemek için sabit disk sürücünün kafası geri çekilir. **Bu nedenle, Eee PC'nizi güç açıkken taşımamalısınız**. Klavyeyi ve ekran panelini korumak için ekran panelini kapatın.

Gereken özen gösterilmezse, Eee PC'nin yüzeyi kolayca donuklaşır. Eee PC'nizi taşıırken yüzeyini sürtmemeye ve çizmemeye dikkat edin. Eee PC'nizi kir, su, darbe ve çiziklere karşı korumak için bir taşıma çantasına koyabilirsiniz.

Pilleri Şarj Etme

Pil kullanmayı düşünüyorsanız, uzun seyahatlere çıkmadan önce pil takımınızı ve isteğe bağlı pil takımlarınızı tamamen şarj ettiğinizden emin olun. Güç adaptörünün, bilgisayara ve bir AC güç kaynağına takılı olduğu süre boyunca pil takımını şarj ettiğini unutmayın. Eee PC kullanımdayken pil takımının şarj süresinin çok daha fazla olduğunu göz önünde bulundurun.

Uçak Önlemleri

Eee PC'yi uçakta kullanmak istiyorsanız havayolu şirketinize başvurun. Çoğu havayolu şirketi elektronik aygıt kullanımıyla ilgili sınırlamalar getirmiştir. Ve çoğu, elektronik aygıt kullanımına kalkış ve iniş haricinde izin vermektedir.

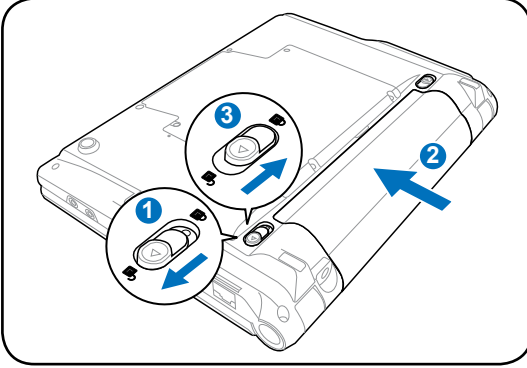


Üç temel havayolu güvenlik aygıtı türü bulunmaktadır: Röntgen makineleri (taşıyıcı bantlara yerleştirilen eşyalar için kullanılırlar), manyetik dedektörler (güvenlik kontrollerinden geçen kişilerin üzerinde kullanılırlar) ve manyetik çubuklar (kişilerin veya tek tek eşyaların üzerinde kullanılan manyetik çubuklar. Eee PC'nizi ve disketlerinizi havaalanlarındaki röntgen makinelerinden geçirebilirsiniz. Ancak Eee PC'nizi havaalanı manyetik dedektörlerinden geçirmemeniz veya bunları manyetik çubuklara maruz bırakmamanız önerilir.

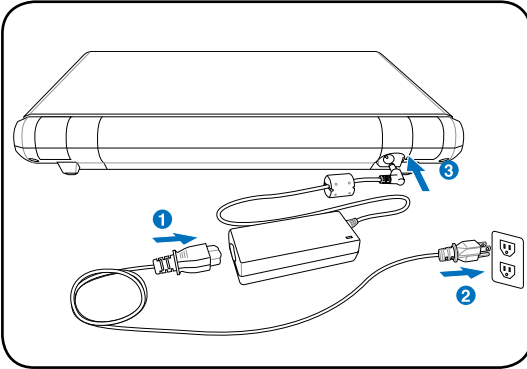
Eee PC'nizi Hazırlama

Aşağıdakiler, Eee PC'nizin kullanımıyla ilgili kısa talimatlardır. Ayrıntılı bilgi için ilerleyen bölümleri okuyun.

1. Pil takımını yerleştirin



2. AC güç adaptörünü takın

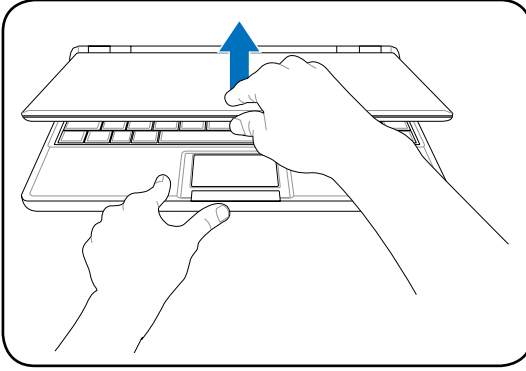


Pil ömrünü uzatmak için, ilk kullanımdan önce ve her bittiğinde pili tam olarak (8 saat veya daha fazla) şarj etmeyi unutmayın. Pil, birkaç kez tamamen doldurulup boşaltıldıktan sonra maksimum kapasitesine ulaşır.

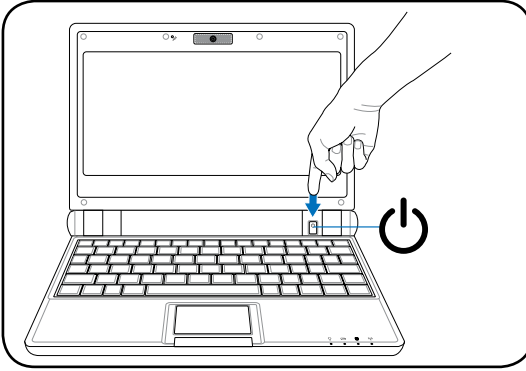


Eee PC'niz, bölgeye bağlı olarak, iki veya üç dişli fişle gelebilir. Üç dişli fiş sağlanmışsa, Eee PC'nin güvenli çalışmasını sağlamak için topraklı AC priz veya uygun biçimde topraklanmış bir adaptör kullanmanız gerekir.

3. Ekran panelini açın



4. Eee PC'yi açın



Ekran panelini açtığınızda masaya kadar zorlamayın, aksi takdirde menteşeler kırılabilir. Eee PC'yi asla ekran panelinden tutup kaldırmayın!

Üst Kenar

Alt Kenar

Sağ Kenar

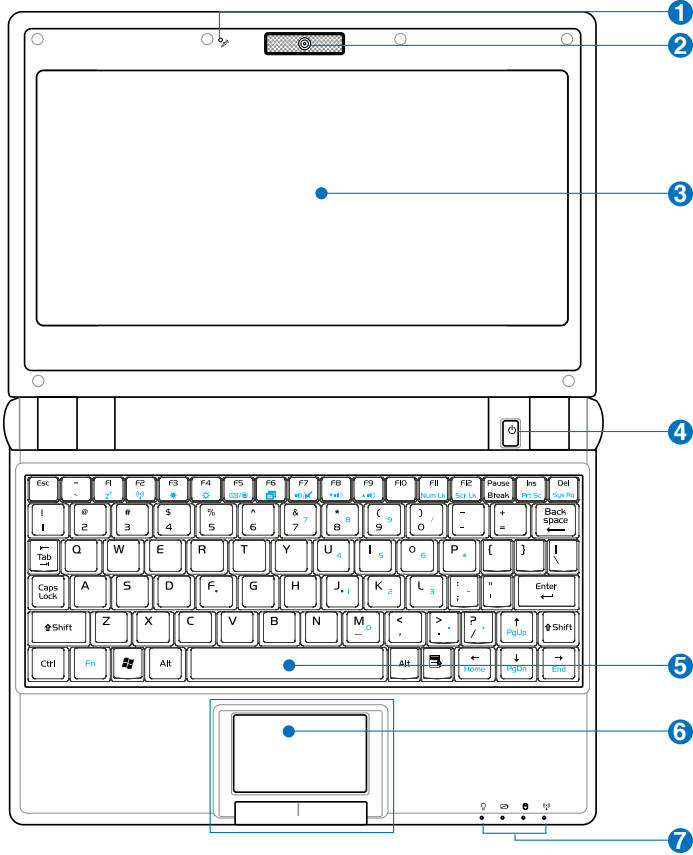
Sol Kenar

Arka

Kısımları Öğrenme **2**

Üst Kenar

Eee PC'nin bu tarafındaki bileşenleri belirlemek için aşağıdaki şekle başvurun.



Klavye her bir bölüm için farklılık gösterir.



Mikrofon (Yerleşik)

Yerleşik mono mikrofon skype, sesli anlatılar veya basit ses kayıtları için kullanılabilir.



Yerleşik Kamera

Yerleşik kamera, resim çekmeye ya da video kaydı yapmaya imkan sağlamaktadır.



Ekran Paneli

Ekran paneli masaüstü monitörle aynı işlevi görür. Eee PC, masaüstü monitörlerdeki gibi mükemmel bir görüntü sağlayan aktif matris bir TFT LCD içerir. Masaüstü monitörlerden farklı olarak, LCD paneli radyasyon veya titreme oluşturmaz, bu nedenle gözler için daha rahattır. Ekran panelini temizlemek için kimyasal sıvı içermeyen yumuşak bir bez kullanın (gerekirse yalnızca su kullanın).



Güç Anahtarı

Güç anahtarı Eee PC'yi açmanızı ve kapamanızı, aynı zamanda STR'den dönüşü sağlar. Eee PC'yi açmak için anahtara bir kez basın, kapatmak için basılı tutun. Güç anahtarı yalnızca ekran paneli açıldığında çalışır.



Klavye

Klavye, rahat yolalım (tuşların basılabildiği derinlik) ve her iki el için avuç içi rahatlığı sağlayan tuşlar içerir.



Dokunma Alanı ve Düğmeler

Dokunma alanı ve düğmeleri, masaüstü faresi ile aynı işlevleri gören bir işaret aygıtından oluşur. Dokunma alanının altındaki sol ve sağ düğmeleri fare üzerindeki sol ve sağ düğmelere karşılık gelmektedir. Web ve belgelerde kolayca gezinmenizi sağlamak için kaydırma işlevi mevcuttur. Web ve belgelerde kolayca gezinmenizi sağlamak için çok parmaklı hareket girişi mevcuttur.

7



Durum Göstergeleri (ön)



Güç Göstergesi

Güç göstergesi Eee PC açıldığında yanar ve Save-to-RAM (Bekleme) modundayken yavaş yavaş yanıp söner. Bu gösterge Eee PC kapatıldığında kapanır.



Pil Şarj Göstergesi

Pil şarj göstergesi (LED), aşağıdaki gibi pilin doluluk durumunu gösterir:

Açık

	AC Modu	Pil Modu
Pil doluluk oranı %100-%80	Turuncu Açık	Yeşil Açık
Pil doluluk oranı %80-%10	Turuncu Işık Yavaş Yavaş Yanıp Sönüyor	Yeşil Işık Yavaş Yavaş Yanıp Sönüyor
Pil doluluk oranı %10'un altında	Turuncu Işık Hızlı Hızlı Yanıp Sönüyor	Yeşil Işık Hızlı Hızlı Yanıp Sönüyor

Bekleme Modu / Kapalı

	AC Modu	Pil Modu
Pil doluluk oranı %100-%80	Turuncu Açık	Kapalı
Pil doluluk oranı %80-%10	Turuncu Işık Yavaş Yavaş Yanıp Sönüyor	Kapalı
Pil doluluk oranı %10'un altında	Turuncu Işık Hızlı Hızlı Yanıp Sönüyor	Kapalı



Eee PC'nin pili çıkarıldığında Pil Şarj Göstergesi yanmaz.



Sabit disk sürücü (HDD) Göstergesi

Sabit disk sürücü göstergesi, veriler disk sürücüsüne yazılırken veya buradan okunurken yanıp söner.



Kablosuz Gösterge

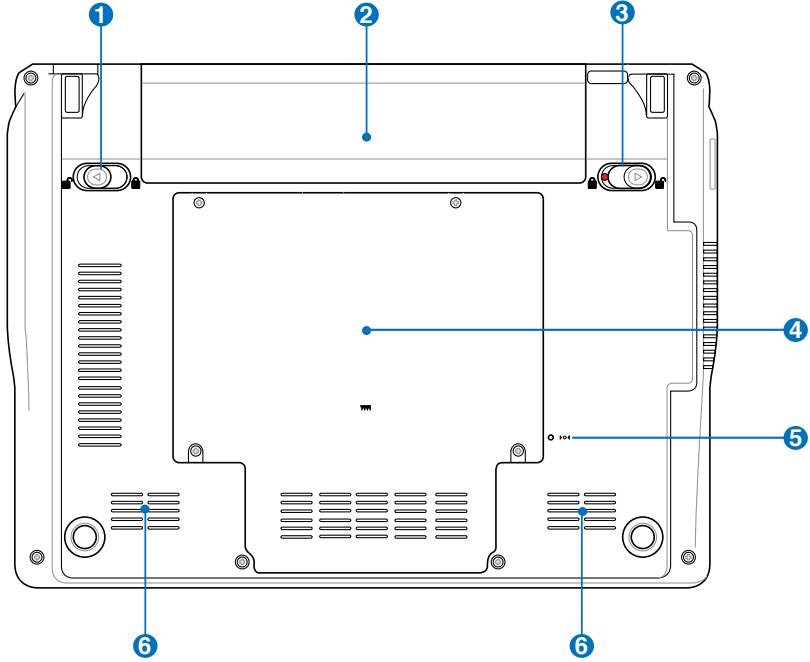
Bu yalnız yerleşik kablosuz LAN içeren modellerde geçerlidir. Yerleşik kablosuz LAN etkinleştirildiğinde, bu gösterge yanar.

Alt Kenar







Eee PC'nin bu tarafındaki bileşenleri belirlemek için aşağıdaki şekle başvurun.



Alt kenarın görünümü modele göre farklılık gösterebilir.

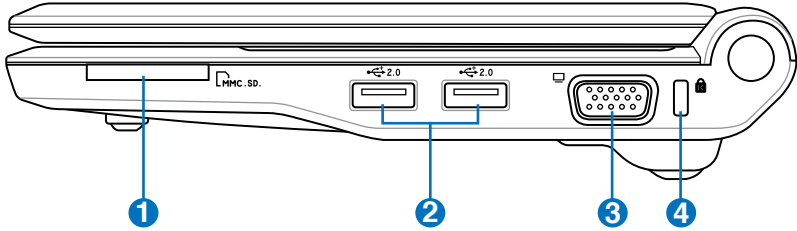


Eee PC'nin altı çok ısınabilir. Çalışıyorsa veya yakın zamanda çalıştırılmış ise, Eee PC'yi tutarken dikkatli olun. Şarj veya çalışma sırasında yüksek sıcaklıklarla karşılaşmak normaldir. Hava akımını engelleyebilen yatak veya kanepeler gibi yumuşak yüzeylerin üzerinde KULLANMAYIN. SICAKLIKTAN KAYNAKLANACAK YARALANMALARINI ÖNLEMEK İÇİN Eee PC'Yİ KUÇAĞINIZA VEYA VÜCUDUNUZUN DİĞER BÖLÜMLERİNE YERLEŞTİRMİYİN.

- 1**  **Pil Kilidi - Yaylı**
Yaylı pil kilidi pil takımını sabit tutar. Pil takımı yerleştirildiğinde otomatik olarak kilitlenir. Pil takımı çıkarılırken, bu yaylı kilit açık konumda tutulmalıdır.
- 2**  **Pil Takımı**
Pil takımı AC güç kaynağına takıldığında otomatik olarak dolar ve AC gücü takılı değilken Eee PC için enerji sağlar. Bu, bir yerden başka bir yere hareket ettiğinizde Eee PC'yi kullanabilmenizi sağlar. Pil süresi kullanıma ve bu Eee PC'nin özelliklerine göre değişir. Pil takımı sökülemez ve tek bir birim halinde satın alınmalıdır.
- 3**  **Pil Kilidi – Manuel**
Manuel pil kilidi pil takımını sabit tutmak için kullanılır. Pil takımını yerleştirmek veya çıkarmak için manuel kilidi açık konuma getirin. Pil takımını yerleştirdikten sonra manuel kilidi kilitli konuma getirin.
- 4**  **Sabit Disk & Bellek Yuvası**
Sabit disk sürücüsü ve belleği özel bir bölme içinde sabitlenmiştir.
- 5**  **Sıfırlama Düğmesi (Acil Durum)**
İşletim sisteminiz düzgün biçimde kapatılamadığında veya yeniden başlatılamadığında, sıfırlama düğmesine bir iğne veya düzleştirilmiş ataş ile basılarak Eee PC yeniden başlatılabilir.
- 6**  **Ses Hoparlör Sistemi**
Yerleşik stereo hoparlör sistemi sizin ilave bağlantılar ile sesleri duymanızı sağlar. Multimedia ses sistemi zengin, canlı ses (sonuçlar harici stereo kulaklıklar ya da hoparlörler ile artırılabilir) üreten bütünleşik dijital ses kontrolörleri özelliği sergilemektedir. Ses özellikleri yazılım kontrollüdür.

Sağ Kenar

Eee PC'nin bu tarafındaki bileşenleri belirlemek için aşağıdaki şekle başvurun.



1 Bellek Kartı Yuvası

Yerleşik bellek kartı okuyucu, dijital kamera, MP3 çalar, cep telefonu ve PDA gibi aygıtlardan MMC/SD kartlarını okuyabilir.

2 USB Bağlantı Noktası (2.0/1.1)

USB (Evrensel Seri Veri Yolu) bağlantı noktası, 12Mbit/sn (USB 1.1) ile 480 Mbit/sn (USB 2.0) arasında bağlanan, klavye, işaret aygıtı, kamera ve depolama aygıtı gibi USB 2.0 veya USB 1.1 aygıtlarıyla uyumludur. USB, bazı çevre aygıtları ek eklenti alanı veya hub işlevi görecektir şekilde, birçok aygıtın tek bir bilgisayarda aynı anda çalışmasını sağlar. USB, aynı zamanda hızlı değiştirme işlevini de destekler.

3 Ekran (Monitör) Çıkışı

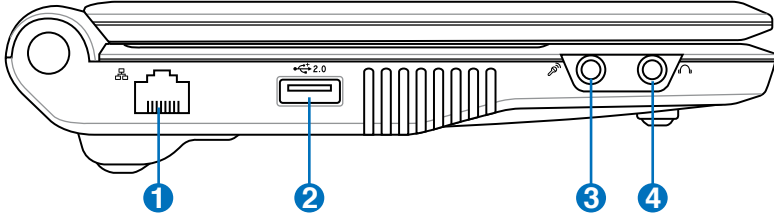
15 iğneli D-alt monitör bağlantı noktası, daha büyük harici bir ekranda görüntüleme için monitör veya projektör gibi standart VGA uyumlu bir aygıtı destekler.

4 Kensington® Kilit Bağlantı Noktası

Kensington® kilit bağlantı noktası, Eee PC'nin Kensington® uyumlu güvenlik ürünleri kullanılarak sabitlenmesini sağlar. Bu güvenlik ürünleri genellikle metal bir kablo ve Eee PC'nin sabit bir nesneden çıkarılmasını önleyen bir kilit içerir.

Sol Kenar

Eee PC'nin bu tarafındaki bileşenleri belirlemek için aşağıdaki şekle başvurun.



1 LAN Bağlantı Noktası

Sekiz iğneli RJ-45 LAN bağlantı noktası (10/100M bit), yerel bir ağa bağlanmak için standart bir Ethernet kablosunu destekler. Yerleşik bağlayıcı, ilave adaptörlere gerek olmadan rahat kullanım sağlar.

2 USB Bağlantı Noktası (2.0/1.1)

USB (Evrensel Seri Veri Yolu) bağlantı noktası, 12Mbit/sn (USB 1.1) ile 480 Mbit/sn (USB 2.0) arasında bağlanan, klavye, işaret aygıtı, kamera ve depolama aygıtı gibi USB 2.0 veya USB 1.1 aygıtlarıyla uyumludur. USB, bazı çevre aygıtları ek eklenti alanı veya hub işlevi görecektir. Birçok aygıtın tek bir bilgisayarda aynı anda çalışmasını sağlar. Aynı zamanda hızlı değiştirme işlevini de destekler.

3 Mikrofon Jakı

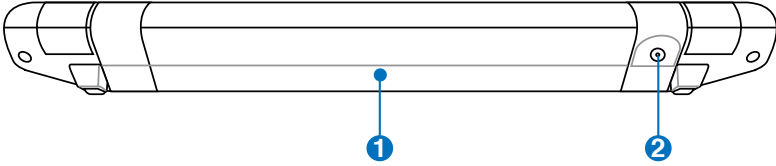
Mikrofon jakı Skype, sesli anlatım veya basit ses kayıtlarında kullanılan mikrofona bağlamak için tasarlanmıştır.

4 Kulaklık Çıkış Jak

1/8" stereo kulaklık jakı (3,55mm), Eee PC'nin ses çıkış sinyalinin amfili hoparlörlere veya kulaklıklara gönderir. Bu yakın kullanımı, yerleşik hoparlörleri otomatik olarak devre dışı bırakır.

Arka

Eee PC'nin bu tarafındaki bileşenleri belirlemek için aşağıdaki şekle başvurun.



1 Pil Takımı

Pil takımı AC güç kaynağına takıldığında otomatik olarak dolar ve AC gücü takılı değilken Eee PC için enerji sağlar. Bu, bir yerden başka bir yere hareket ettiğinizde Eee PC'yi kullanabilmenizi sağlar. Pil süresi kullanıma ve bu Eee PC'nin özelliklerine göre değişir. Pil takımı sökülemez ve tek bir birim halinde satın alınmalıdır.

2 Güç (DC) Girişi

Sağlanan güç adaptörü, bu jakla birlikte kullanmak için, AC gücünü DC gücüne dönüştürür. Bu jak yoluyla sağlanan güç Eee PC'ye güç sağlar ve dahili pil takımını doldurur. Eee PC ve pil takımının hasar görmesini önlemek için, her zaman sağlanan güç adaptörünü kullanın.



DİKKAT: KULLANIM SIRASINDA ILIK VEYA SICAK OLABİLİR.
ADAPTÖRÜN ÜSTÜNÜN KAPALI OLMADIĞINDAN EMİN OLUN
VE ADAPTÖRÜ BEDENİNİZDEN UZAK TUTUN.

Güç Sistemi

Dokunma Alanının Kullanımı

Klavye Kullanımı

İlk Başlatma

Masaüstü Bilgisayar

ASUS EeePC Tepsi Uygulaması

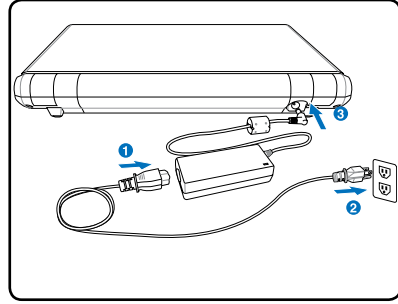
Kapatma

Başlarken 3

Güç Sistemi

AC Gücünü Kullanma

Eee PC gücü iki kısımdan oluşur: güç adaptörü ve pil güç sistemi. Güç adaptörü, duvar prizindeki AC gücünü Eee PC için gerekli olan DC gücüne dönüştürür. Eee PC'niz, ayar anahtarları veya güç dönüştürücülere gerek olmadan, 100V-120V ve 220V-240V çıkışlara bağlanmak için evrensel bir AC-DC adaptörüyle birlikte gelir. Farklı ülkelerde, sağlanan ABD standart AC güç kablosunu farklı bir standartta takmak için adaptör gerekebilir. Otellerin birçoğu farklı güç kablolarını ve voltajları desteklemek için evrensel çıkışlar sağlar. Seyahat etmeden önce AC çıkış voltajlarını bilen birine sormak her zaman en iyi yoldur.



AC-DC dönüştürücüye bağlanan AC güç kablosu ile AC güç kablosunu bir AC prize (tercihen akım korumalı) bağlayınız ve de daha sonra DC fişini Eee PC'ye takınız. AC-DC dönüştürücüsünün AC prize bağlanması ilk olarak size AC prize gücünü test etme imkanı sağlar ve DC gücünü Eee PC'ye bağlamadan önce uygunluk problemleri açısından AC-DC dönüştürücüsünün kendi kendisini test etmesine imkan verir. Eğer ki güç kabul edilen aralıklar içerisinde ise, adaptör üstündeki güç göstergesi (eğer mevcut ise) yanacaktır.



DC fişinin Eee PC güç giriş jakına sağlam bir şekilde takıldığından emin olun.



KULLANIM SIRASINDA GÜÇ ADAPTÖRÜ ILIK VEYA SICAK OLABİLİR. ADAPTÖRÜN ÜSTÜNÜN KAPALI OLMADIĞINDAN EMİN OLUN VE ADAPTÖRÜ BEDENİNİZDEN UZAK TUTUN.



Bu Eee PC, bulunduğunuz bölgeye bağlı olarak, duvar çıkışınıza uygun iki veya üç dişli fiş içeren adaptörle gelir. Üç dişli fiş sağlanmışsa, Eee PC'nin güvenli çalışmasını sağlamak için topraklı AC priz veya uygun biçimde topraklanmış bir adaptör kullanmanız gerekir.



Eee PC'yi çalıştırmak için başka bir adaptör kullanırsanız veya Eee PC'nin adaptörünü diğer elektrikli aygıtlarda kullanırsanız hasar oluşabilir. AC-DC adaptöründen duman, yanık kokusu veya aşırı sıcaklık gelirse servise başvurun. AC-DC adaptörünün kusurlu olduğundan şüpheleniyorsanız servise başvurun. Kusurlu AC-DC adaptörüyle hem pil takımınız, hem Eee PC'niz zarar görebilir.

Pil Gücünün Kullanımı

Eee PC çıkarılabilir pil takımı ile çalışacak şekilde tasarlanmıştır. Pil takımı, bir araya getirilmiş bir grup pil hücrelerinden oluşur. Tam olarak şarj edilmiş paket Eee PC'nize birkaç saat çalışma gücü sağlar, ancak asıl süre genel çalışma alışkanlıklarınıza, CPU'ya, sistem belleği büyüklüğüne ve ekran paneli boyutuna göre değişir. İlave pil takımları isteğe bağlıdır ve bir Eee PC satıcısından ayrıca alınabilir.

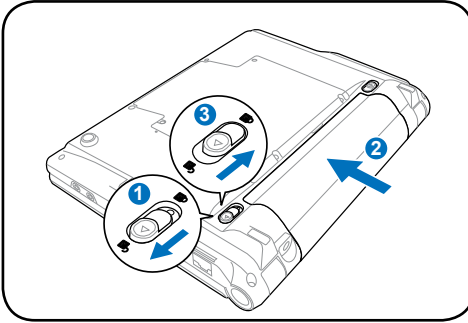


Pil ömrünü uzatmak için, ilk kullanımdan önce ve her bittiğinde pili tam olarak (8 saat veya daha fazla) şarj etmeyi unutmayın. Pil, birkaç kez tamamen doldurulup boşaltıldıktan sonra maksimum kapasitesine ulaşır.

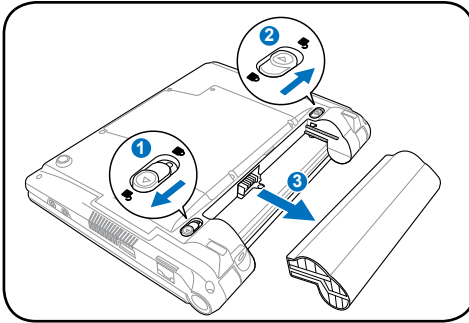
Pil Takımını Yerleştirme ve Çıkarma

Eee PC'nizin pil takımı yerleştirilmemiş olabilir. Yerleştirilmemişse, pil takımını yerleştirmek için aşağıdaki işlemleri gerçekleştirin.

Pil takımını yerleştirmek için:



Pil takımını çıkarmak için:



- Yalnız bu Eee PC ile birlikte verilen veya üretici ya da satıcı tarafından bu modelle birlikte kullanımı özel olarak onaylanmış pil takımlarını ve güç adaptörlerini kullanın; aksi takdirde Eee PC zarar görebilir. Bu adaptörün çıkış voltajı +12Vdc, 3A şeklindedir.
- Eee PC açıkken kesinlikle pil takımını çıkarmayı denemeyin, bu işlem çalıştığınız verilerin kaybolmasına neden olabilir.

Pil Bakımı

Şarj edilebilir tüm pillerde olduğu gibi, Eee PC'nin pil takımının da yeniden şarj edilebilme sayısı sınırlıdır. Pil takımının kullanım ömrü ortam sıcaklığınıza, neme ve Eee PC'yi kullanma şeklinize bağlıdır. Pili 5°C ve 35°C (41°F ve 95°F) arasında kullanmak idealdir. Ayrıca Eee PC'nin iç sıcaklığının dış sıcaklığından yüksek olduğunu da göz önünde bulundurmalısınız. Bu aralığın üzerinde veya altında kalan tüm sıcaklıklar pilin ömrünü azaltacaktır. Ancak her durumda, pil takımının kullanım süresi nihayetinde azalacaktır ve bu Eee PC'nin yetkili satıcılarından birinden yeni bir pil takımı almanız gerekecektir. Pillerin raf ömrü de bulunduğundan, saklamak için fazladan pil almanız önerilmez.



Güvenlik nedeniyle, pili ateşe ATMAYIN, bağlantıları arasında kısa devre YAPMAYIN ve pili SÖKMEYİN. Pil paketinde darbe nedeniyle anormal çalışma veya hasar oluşursa, Eee PC'yi kapatın ve yetkili bir servis merkezine başvurun.

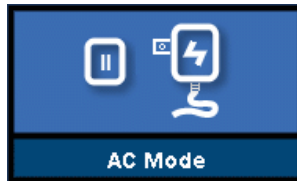


Güç Modu

Eee PC'niz akıllı bir güç sistemiyle donatılmıştır. Güç tasarruflu Pil modu, pil ömrünü maksimuma çıkarmak için CPU sıcaklığını azaltarak güç tüketimini düşürür. AC modu en iyi performans için CPU'nun tam hızda çalışmasını sağlar. Güç adaptörü takılırken veya çıkarılırken, AC modu ve Pil modu animatör olarak ekranda görülür.




Pil Modu

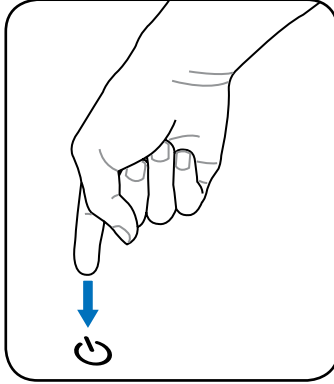



AC Modu

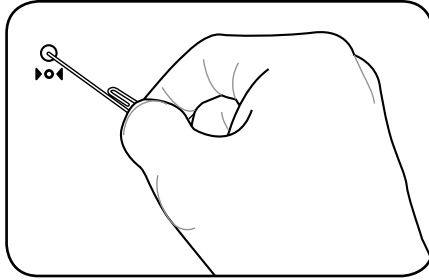
Acil Durumlarda Kapatma ve Sıfırlama

İşletim sisteminiz düzgün biçimde kapatılamıyor veya yeniden başlatılamıyorsa, Eee PC'nizi kapatmanın ve sıfırlamanın başka yolları da vardır.

Kapatma: Sistem kapanana kadar güç düğmesini  basılı tutun.



Sıfırlama: Sıfırla düğmesine basın .



Güç anahtarına basmak için bir iğne veya düzleştirilmiş bir ataç kullanın.

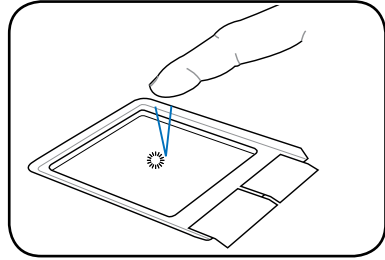
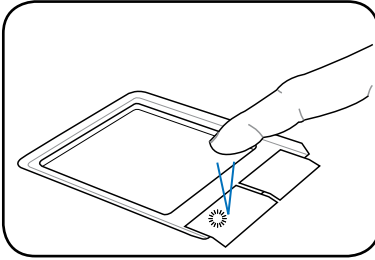


Veriler yazılırken veya okunurken acil durum kapatma/sıfırlama özelliğini kullanmayın; bu verilerinizin kaybolmasına veya bozulmasına neden olabilir.

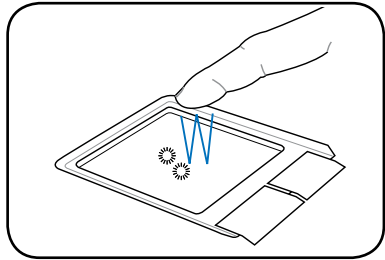
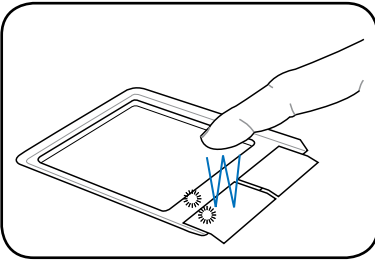
Dokunma Alanının Kullanımı

Tek parmaklı hareket giriři

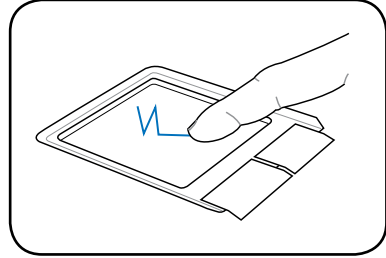
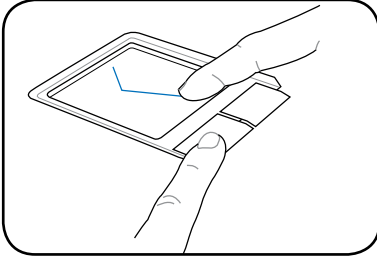
Tıklama/Dokunma - İmleç bir öğenin üzerindeyken sol düğmeyi tıkladın veya parmak ucunuzla, öğe seçilene dek parmağınızı dokunma alanının üzerinde tutacak şekilde, dokunma alanına hafifçe dokunun. Seçili öğenin rengi deęiřir. Ařağıdaki 2 resim aynı sonuçları verir.



Çift tıklama/Çift dokunma - Bu, seçtięiniz simgeyi kullanarak bir programı doğrudan başlatmak için kullanılan yaygın bir işlemdir. İmleci çalıştırmak istedięiniz öğenin üzerine getirin, sol düğmeyi tıkladın veya dokunma alanına ardarda iki kez hızlı bir şekilde dokunun. Sistem ilgili programı açar. Tıklamalar veya dokunuřlar arasındaki süre çok uzun olursa, işlem gerçekteřmez. Ařağıdaki 2 resim aynı sonuçları verir.

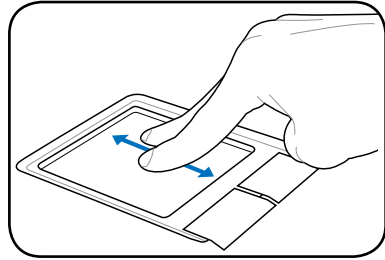


Sürükleme - Sürüklemek, bir öğeyi alarak ekranda istediğiniz başka bir konuma yerleştirmek demektir. İmleci seçtiğiniz öğenin üzerine getirebilir, ve sol düğmeyi basılı tutarak imleci istenen konuma taşıyabilir, sonra düğmeyi bırakabilirsiniz. Veya öğenin üzerine çift dokunup öğeyi parmak ucunuzla sürüklerken tutabilirsiniz. Aşağıdaki resimler aynı sonuçları verir.



Çok parmaklı hareket girişi

Çift parmaklı kaydırma - Bir pencereyi yukarı veya aşağı kaydırmak için dokunma alanının üzerinde iki parmak ucunuzu kaydırın. Ekran pencereniz birden fazla alt pencere içeriyorsa, kaydırmadan önce imleci o bölmenin üzerine getirin.



Klavye Kullanımı

Özel İşlev Tuşları

Aşağıda, Eee PC'nin klavyesinde bulunan renkli kısayol tuşları tanımlanmaktadır. Renkli komutlara yalnızca, renkli komut içeren bir tuşa basarken işlev tuşuna basılı tutularak erişilebilir. Bazı işlev simgeleri etkinleştirildikten sonra OS görev çubuğunda belirir.



İşlev tuşlarındaki Kısayol konumları modele göre değişebilir ancak işlevler aynı kalır. Kısayol konumlarınız kılavuzla eşleşmediğinde simgeleri izleyin.



zzZ Simgesi (F1): Eee PC'yi bekleme moduna alır (Save-to-RAM).



Radio Kulesi (F2): Ekran göstergesiyle birlikte dahili kablosuz yerel ağı açar veya kapatır. Etkinleştirildiğinde, ilgili kablosuz gösterge yanar.



Işık Azaltma Simgesi (F3): Ekranın parlaklığını azaltır.



Işık Artırma Simgesi (F4): Ekranın parlaklığını artırır.



LCD/Monitör Simgeleri (F5): Şu sıra ile, Eee PC'nin LCD ekranı ve harici monitör arasında geçiş yapar: Yalnız LCD -> Yalnız CRT (Harici Monitör) -> LCD + CRT Klon -> LCD + CRT Genişletme.



Görev Yöneticisi Simgesi (F6): Uygulama sürecini görüntülemek için Windows Görev Yöneticisi'ni başlatır veya uygulamaları sonlandırır.



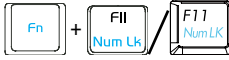
Çarpı İşaretili Hoparlör Simgesi (F7): Hoparlörü kapatır.



Hoparlör Aşağı Simgesi (F8): Hoparlör sesini azaltır.



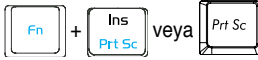
Hoparlör Yukarı Simgesi (F9): Hoparlör sesini artırır.



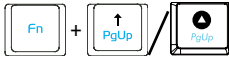
Num Lk (F11): Sayısal tuş takımını (sayı kilidi) açar ve kapatır. Sayı girmek için klavyenin daha geniş bir bölümünün kullanılmasını sağlar.



Scr Lk (F12): “Scroll Lock” özelliğini açar ve kapatır. Hücre navigasyonu için klavyenin daha geniş bir bölümünün kullanılmasını sağlar.



Prt Sc (Ins): Masaüstünün tüm içeriğini yakalamak, kaydetmek veya yazdırmak için “Print Screen” tuşunu açıp kapatır.



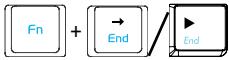
Pg Up (↑): Belgeyi veya web tarayıcısını yukarı kaydırmak için basın.



Pg Dn (↓): Belgeyi veya web tarayıcısını aşağı kaydırmak için basın.



Home (←): İmleci satır başına getirmek için basın.



End (→): İmleci satırın sonuna getirmek için basın.



Ev Simgesi: Ana menüye döner.



İmleç simgesi içeren menü : Bir

nesneye fare veya dokunma alanı ile sağ tıklatıldığında, özellikler menüsünü ve eşdeğerini etkinleştirir.

İlk Başlatma

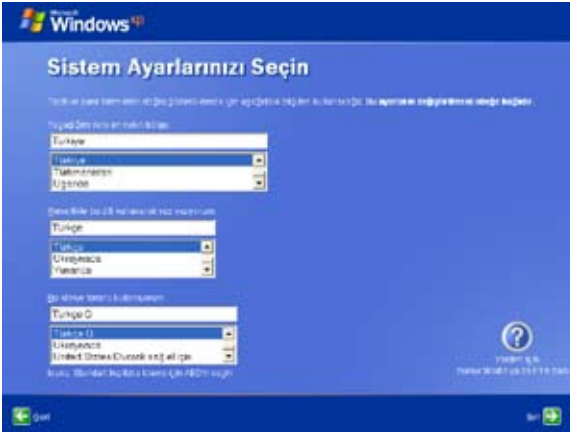
Eee PC'nizi ilk kez çalıştırdığınızda, İlk Windows sihirbazı otomatik olarak başlar ve tercihlerinizi ve bazı temel bilgileri ayarlamanız için size rehberlik eder.

Başlangıç işlemlerini tamamlamak için sihirbazın yönergelerini izleyin.

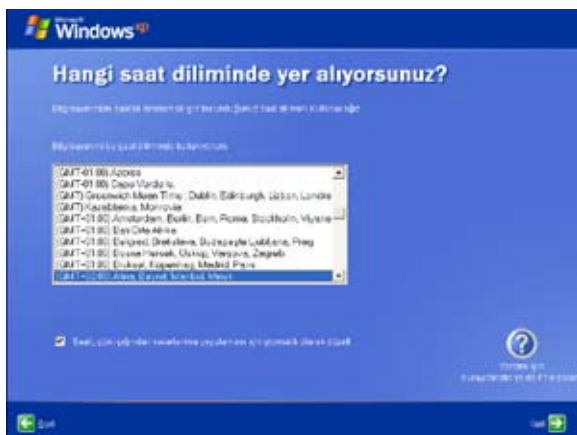
1. **Hoş geldiniz** mesajı belirir. Devam etmek için **İleri**'yi tıklayın.



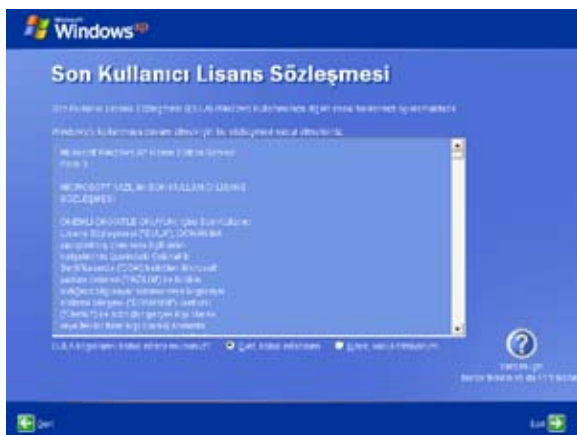
2. Bulduğunuz bölgeyi, kullandığınız dili ve klavye tipini belirterek sistem ayarlarınızı seçin. Devam etmek için **İleri**'yi tıklayın.



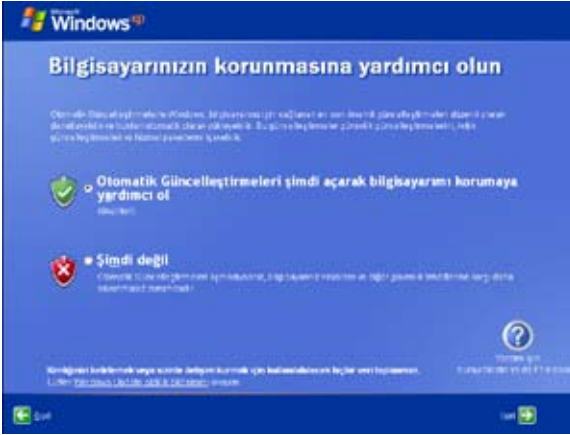
3. Bulunduğunuz bölgeyi seçin ve devam etmek için **İleri**'yi tıklayın.



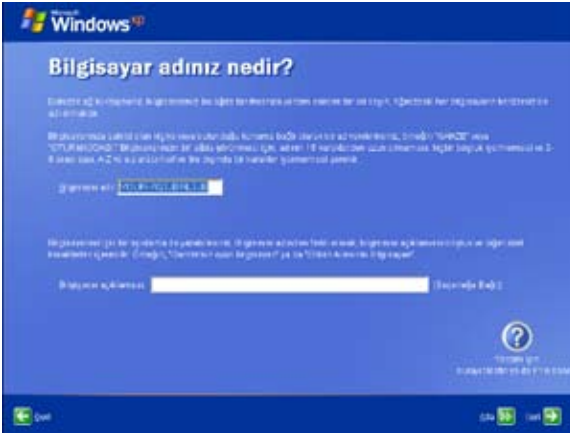
4. Son kullanıcı lisans sözleşmesini okuyun ve **Evet, Kabul ediyorum**'u tıklayın. Devam etmek için **İleri**'yi tıklayın.



5. Son önemli güncelleştirmeleri almak için **Otomatik Güncelleştirmeleri şimdi açarak PC'yi korumaya yardımcı ol'u** tıklatın ve devam etmek için **İleri**'yi tıklatın.



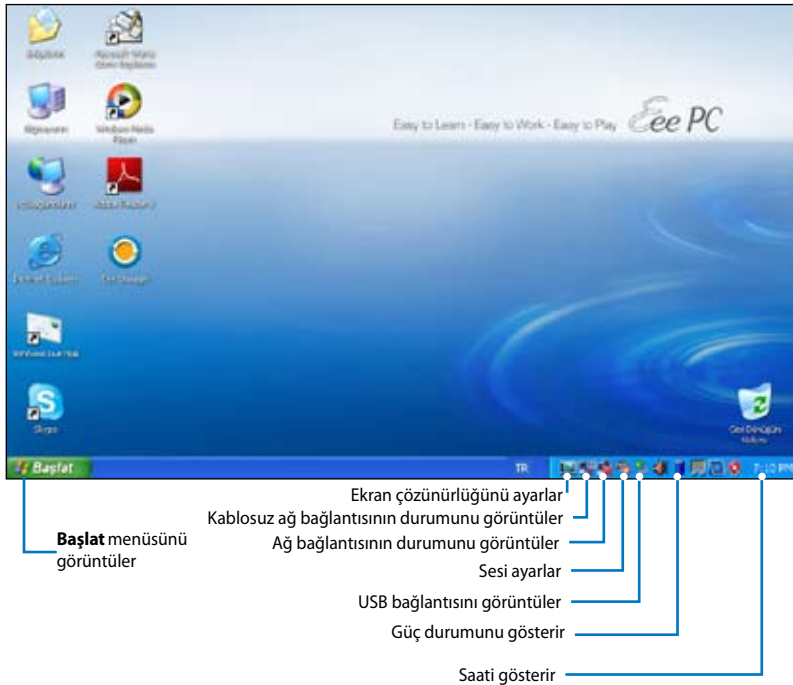
6. **Bilgisayar adı** kutusuna bilgisayarınızın adını girin ve devam etmek için **İleri**'yi tıklatın.



7. Microsoft'a kayıt olmak ve başlatma işlemini tamamlamak için ekrandaki yönergeleri izleyin.

Masaüstü Bilgisayar

Masaüstünde birden fazla kısayol bulunmaktadır. İlgili uygulamaları başlatmak için bunları çift tıklatın ve belirtilen klasörleri girin. Bazı uygulamalar OS görev çubuğunda simge durumuna geçer.



ASUS EeePC Tepsi Uygulaması

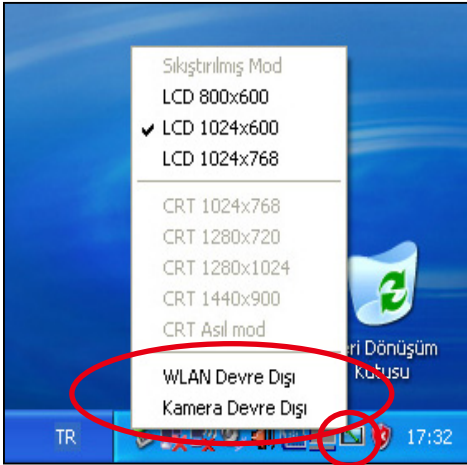
Önceden yüklenmiş olan ASUS EeePCTepsi uygulaması, güç tüketimini en aza indirmek için bazı aygıtları kapatmanızı sağlar ve ekran çözünürlüğünü kolayca ayarlamanıza yardım eder.

Aygıtları etkinleştirmek veya devre dışı bırakmak için

1. OS görev çubuğundaki ASUS EeePCTepsi Uygulaması simgesini sağ tıklattığınızda, uygulama kullanılabilir seçenekleri görüntüler:

WLAN Açık: Kablosuz LAN bağlantısını açar ve kapatır.

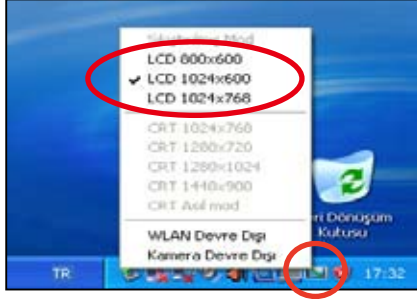
Kamera Açık: Yerleşik kamerayı etkinleştirir veya devre dışı bırakır.



2. İhtiyaçlarınıza göre açmak veya kapatmak istediğiniz seçeneği belirleyin. Kullanılamayan seçenekler belirsiz duruma getirilir.

Ekran çözünürlüğünü ayarlamak için

Ekran çözünürlüğünü ayarlamak için, Bildirim alanındaki ASUS EeePC Tepsi Uygulamasını tıklatın. İhtiyaçlarınıza uygun çözünürlüğü seçin.



Harici monitör bağlı olmadığında CRT ile ilgili seçenekler kullanılamaz.

LCD 1024 x 768 seçeneğini işaretlediğinizde, imleci ekranı yukarı ve aşağı kaydırmak üzere hareket ettirin.



Ekranın alt kısmını görmek için imleci aşağı kaydırın.



Ekranın üst kısmını görmek için imleci yukarı kaydırın.



LCD Sıkıştırma Modu'nu seçtiğinizde ekranı yukarı veya aşağı kaydırmanız gerekmez.



Windows Media Player gibi bazı uygulamalar LCD Sıkıştırma Modu ile uyumlu olmayabilir. Video izlerken ekranı normal modlara getirin.

Kapatma

Eee PC'nizi kapatmak için aşağıdaki yönergeleri izleyin.

1. Başlat menüsünü görüntülemek için **Başlat** düğmesini tıklayın.
2. Listedeki **Bilgisayarı Kapat**'ı seçin.



3. Eee PC'nizi kapatmak için **Kapat**'ı seçin.



Ađ Bađlantısı

ASUS Update


Süper Hibrid Motoru (Yalnız Eee PC 900HA modeli)

Eee Storage



Eee PC'yi Kullanma 4

Ağ Bağlantısı

Kablosuz ağ bağlantısını yapılandırma

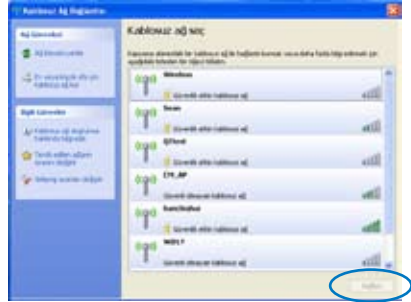
1. OS görev çubuğundaki çarpı işaretli kablosuz ağ simgesini  çift tıklayın.



Kablosuz bağlantı görev çubuğunda görüntülenmezse, kablosuz ağ bağlantısını yapılandırmadan önce  +  (<Fn> + <F2>) tuşlarına basarak kablosuz LAN işlevini etkinleştirin.



2. Listedeki bağlanmak istediğiniz kablosuz erişim noktasını seçin ve bağlantıyı oluşturmak için **Bağlan**'ı tıklayın.

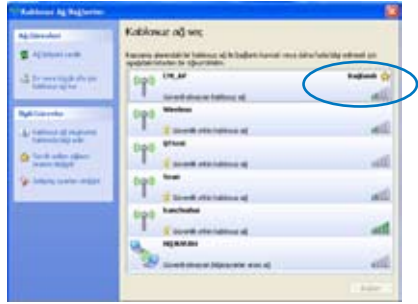


İstenilen erişim noktasını bulamıyorsanız, sol bölmedeki **Ağ listesini yenile** öğesini tıklayın ve listeyi tekrar arayın.

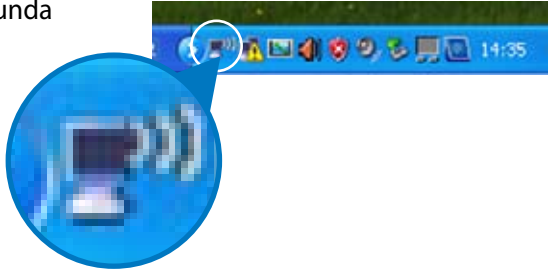
3. Bağlanırken parola girmeniz gerekebilir.



4. Bağlantı kurulduktan sonra listede gösterilir.



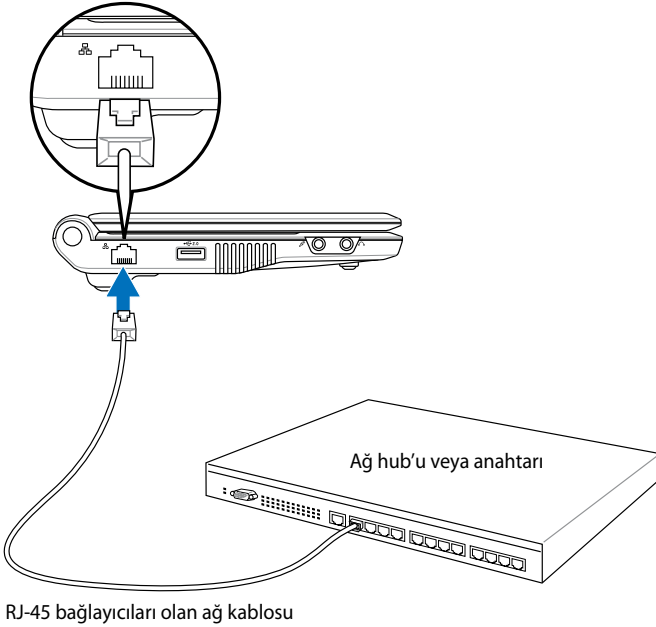
5. OS görev çubuğunda kablosuz sinyal gücü çizgilerini görebilirsiniz.



WLAN işlevini devre dışı bırakmak için $\boxed{Fn} + \boxed{F2}$ ($\langle Fn \rangle + \langle F2 \rangle$) tuşlarına basarsanız kablosuz bağlantı simgesi kaybolur.

Ağ bağlantısını yapılandırma

Ağ erişimi oluşturmak istiyorsanız, her iki ucunda RJ-45 bağlantıları bulunan ağ kablosunun bir ucunu Eee PC'deki ağ bağlantı noktasına, diğer ucunu bir hub veya anahtara bağlayın. Aşağıdaki şekil, yerleşik Ethernet denetleyiciyle birlikte kullanılmak üzere bir ağ hub'una veya anahtarına bağlanmış Eee PC'ye örnektir. Eee PC'deki tüm ağ hizmetlerinin ve işlevlerin keyfini sürmek için ağa bağlanın.



Yerel Ağ Bağlantısı

Dinamik IP kullanma:

1. Windows® görev çubuğundaki sarı uyarı üçgeni olan ağ simgesini

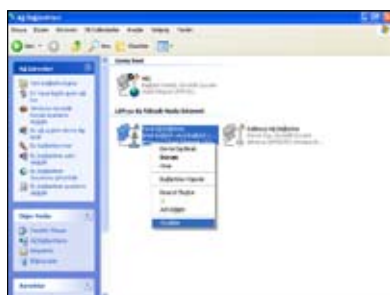


sağ tıklayın ve taskbar

Ağ Bağlantılarını Aç.



2. **Yerel Ağ Bağlantısı'nı**
sağ tıklatın ve **Özellikler.**



3. **İnternet İletişim Kuralları (TCP/IP)** ögesini vurgulayın ve **Özellikler**'i tıklayın.



4. İlk seçenek olan **Otomatik olarak bir IP adresi al** seçeneğini işaretleyin ve **TAMAM**'ı tıklayın.



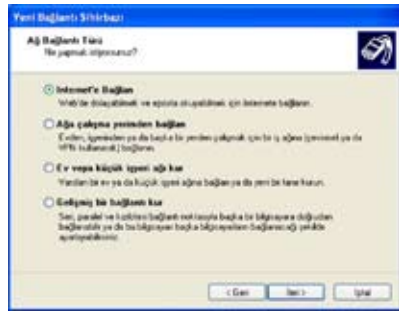
5. Yeni Bağlantı Sihirbazı'nı başlatmak için **Yeni bağlantı oluştur**'u tıklayın.



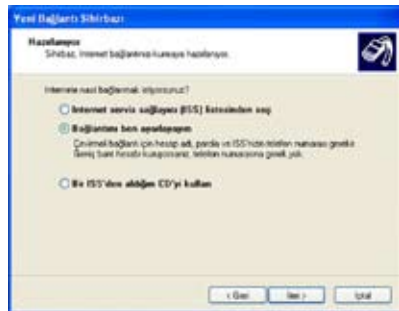
6. **İleri**'yi tıklayın.



7. **İnternet'e Bağlan**'ı seçip **İleriyi** tıklayın.



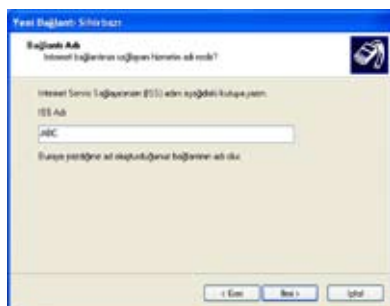
8. **Bağlantıyı ben ayarlayayım**'ı seçin.



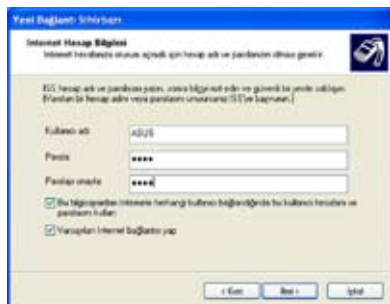
9. Bağlantı türünüzü seçip sonra **İleri**'yi tıklayın.



10. ISP Adınızı girip **İleri**'yi tıklayın.



11. Kullanıcı Adınızı ve Parolanızı girin. **İleri**'yi tıklayın.



12. Yapılandırmayı tamamlamak için **Son**'u tıklayın.



13. Kullanıcı adınızı ve parolanızı girin. İnternet'e bağlanmak için **Bağlan'** ı tıklatın.



Ağa bağlanırken sorun yaşarsanız İnternet Servis Sağlayıcınıza (ISP) başvurun.

Statik IP kullanma:

1. Statik IP ağ yapılandırmasını başlatmak için 1~3 arasındaki dinamik IP kullanma adımlarını tekrarlayın.
2. İkinci seçenek olan **Aşağıdaki IP adresini kullan**'ı seçin.



3. Hizmet sağlayıcınızdan öğreneceğiniz IP adresini, Alt Ağ Maskesini ve Ağ Geçidini girin.
4. Gerekirse, tercih edilen DNS Sunucusu adresini ve alternatif adresi girin.
5. Gerekli tüm değerleri girdikten sonra, ağ bağlantısını oluşturmak için **Tamam**'ı tıklayın.



Ağa bağlanırken sorun yaşarsanız İnternet Servis Sağlayıcınıza (ISP) başvurun.

ASUS Update

ASUS Update, Eee PC BIOS'u Windows® ortamında yönetmenizi, kaydetmenizi ve güncelleştirmenizi sağlayan bir uygulamadır. ASUS Update uygulaması aşağıdakileri gerçekleştirmenizi sağlar:

- Geçerli BIOS dosyasını kaydetme
- İnternet'ten en son BIOS dosyasını yükleme
- BIOS'u güncelleştirilmiş bir BIOS dosyasını kullanarak güncelleştirme
- BIOS'u doğrudan İnternet üzerinden güncelleştirme ve
- BIOS sürüm bilgilerini görüntüleme.

Bu uygulama Eee PC'nize önceden yüklenmiştir ve Eee PC paketiyle birlikte gelen destek DVD'sinde de mevcuttur.

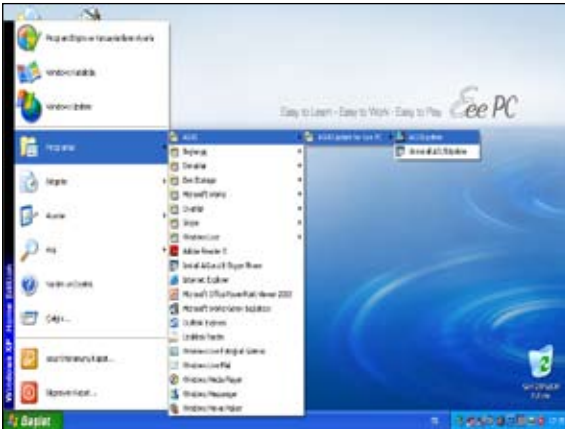


ASUS Update bir ağ veya İnternet Servis Sağlayıcı (ISP) tarafından sağlanan bir İnternet bağlantısı gerektirir.

BIOS'u İnternet üzerinden güncelleştirme

BIOS'u İnternet üzerinden güncelleştirmek için:

1. ASUS Update uygulamasını Windows® masaüstünden başlatmak için **Başlat > Tüm Programlar > ASUS > Eee PC için ASUSUpdate > ASUSUpdate** öğelerini tıklayın. ASUS Update ana penceresi görüntülenir.



2. Açılan menüden **BIOS'u İnternet'ten yükle** öğesini seçip sonra **İleri**'yi tıklayın.



3. Ağ trafiğini önlemek için, size en yakın ASUS FTP sitesini seçin veya **Otomatik Seç**'i tıklayın. **İleri**'yi tıklayın.



4. FTP sitesinden istediğiniz BIOS sürümünü seçin ve **İleri**'yi tıklayın.
5. Güncelleştirme işlemini tamamlamak için ekran yönergelerini izleyin.



ASUS Update uygulaması kendini İnternet üzerinden güncelleştirme özelliğine sahiptir. Tüm özelliklerini kullanabilmek için yardımcı programı her zaman güncelleştirin.

BIOS'u BIOS dosyası kullanarak güncelleştirme

BIOS'u BIOS dosyası kullanarak güncelleştirmek için:

1. ASUS Update uygulamasını Windows® masaüstünden başlatmak için **Başlat > Programlar > ASUS > EeePC için ASUSUpdate > ASUSUpdate** öğelerini tıklayın. ASUS Update ana penceresi görüntülenir.
2. Açılan menüden **BIOS'u dosyadan yükle**'yi seçip sonra, **İleri**'yi tıklayın.



3. **Aç** penceresinden BIOS dosyasını bulun ve **Aç**'i tıklayın.
4. Güncelleştirme işlemini tamamlamak için ekran yönergelerini izleyin.

Süper Hibrid Motoru

(Yalnız Eee PC 900HA modeli)

Süper Hibrid Motoru farklı güç modları sunar. Atanan kısayol tuşu çeşitli güç tasarrufu modları arasında geçiş sağlar. Güç tasarrufu modları, performans ve pil ömrünü maksimuma çıkarmak için Eee PC'nizin pek çok yönünü denetler. Seçilen mod ekranda görüntülenir.

Güç modunu değiştirmek için

- **Başlat > Tüm Programlar > ASUS > EeePC > SuperHybridEngine** öğelerini tıklayın.
- Bildirim alanındaki Süper Hibrid Motoru simgesini sağ tıklayıp tercih edilen güç modunu seçin.



Süper Hibrid Motoru Modları



Power Saving



High Performance



Super Performance



Otomatik Yüksek Performans modu yalnız güç adaptörünü Eee PC'ye taktığınızda, **Otomatik Güç Tasarrufu** modu ise yalnız güç adaptörünü çıkardığınızda kullanılabilir.



Auto Power-Saving



Auto High-Performance

Eee Storage

Eee PC kullanıcıları ücretsiz çevrimiçi depolama hizmetinden yararlanabilir. İnternet bağlantısı olan her yerden, dilediğiniz zaman dosyalarınıza erişebilirsiniz ve onları paylaşabilirsiniz.



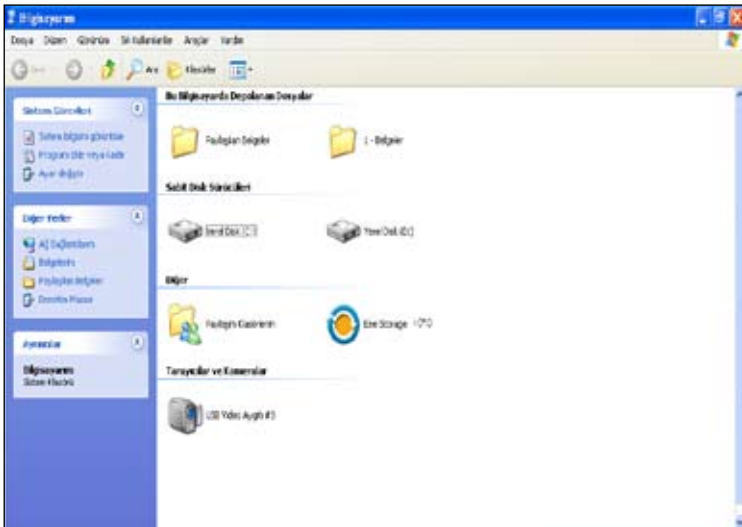
Size sağlanan ücretsiz hizmetin içeriği Eee Storage resmi web sitesindeki **Eee Storage Web Hafızası Servis Anlaşması** tabidir. Eee storage, önceden bilgilendirerek veya bilgilendirmeksizin sağlanan web depolama hizmetini değiştirme veya sonlandırma hakkına sahiptir. Ayrıntılı bilgi için resmi web sitesini (<http://www.eestorage.com>) ziyaret edin.

Eee Storage'ı kullanmak için

1. Masaüstündeki **Eee Storage** kısayolunu ve **Bilgisayarım** içindeki **Eee Storage** simgesini çift tıklatın.



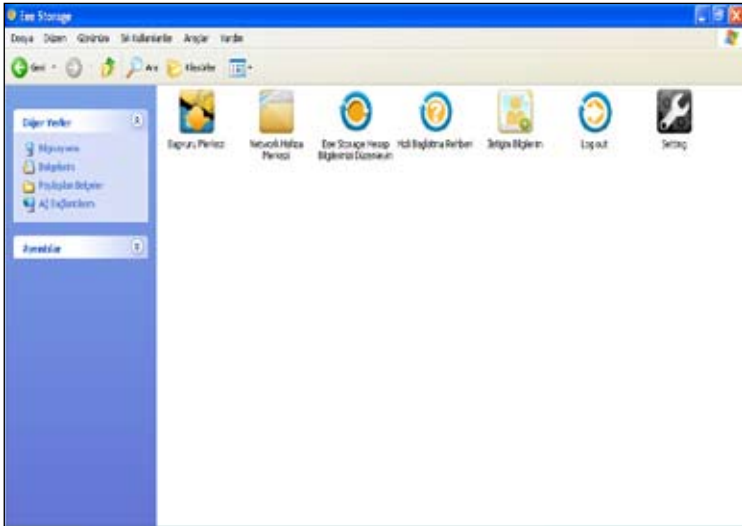
Eee PC'nizin İnternet'e bağlı olduğundan emin olun.



2. Devam etmek için **Evet** ögesini tıklatmadan önce servis anlaşmasını okuyun.



3. Ücretsiz çevrimiçi depolama alanınıza dosyaları kolayca sürükleyip bırakabilirsiniz.



Group Share (Grup Paylaşımı) gibi daha gelişmiş işlevleri kullanmanız gerektiğinde bir hesaba başvurmak ve parola belirlemek için **Eee Storage Hesap Bilgilerinizi Düzenleyin** ögesini çift tıklayın. Eee Storage hizmetinizi başka bir bilgisayarda kullandığınızda, bu hesap ve parola çiftini kullanmanız zorunludur.

Destek DVD

Sistem Kurtarma

Boot Booster

5
Destek DVD &
Sistem Kurtarma

Destek DVD bilgileri

Eee PC paketiyle birlikte verilen destek DVD'si, tüm özelliklerden faydalanmak için yükleyebileceğiniz sürücüler, yazılım uygulamalarını ve yardımcı programları içerir.

Destek DVD'sini çalıştırma

Destek DVD'sini harici optik sürücüye yerleştirin. Bilgisayarınızda Autorun etkinleştirilmişse, DVD otomatik olarak Sürücüler menüsünü görüntüler.



Destek DVD/
Eee PC bilgilerini
görüntülemek için
bir simgeyi tıklatın



Bilgisayarınızda Autorun (otomatik başlatma) etkin değil, BIN klasöründeki ASSETUP.EXE dosyasını bulmak için destek DVD'sinin içeriğine göz atın. DVD'yi çalıştırmak için ASSETUP.EXE dosyasını çift tıklatın.



Destek DVD'siyle verilen sürücü ve yardımcı programlar modele göre farklılık gösterebilir ve bildirilmeksizin değiştirilebilir.

Sürücüler menüsü

Sürücüler menüsü sistem yüklü aygıtları algılarken mevcut aygıt sürücülerini gösterir. Aygıtları etkinleştirmek için gerekli sürücüler yükleyin.

Yardımcı Programlar menüsü

Yardımcı Programlar menüsü Eee PC'nin desteklediği uygulamaları gösterir.

İrtibat

ASUS irtibat bilgilerini görüntülemek için İrtibat sekmesini tıklatın.

Diğer bilgiler

Ekranın sağ üst köşesindeki simgeler Eee PC ve destek DVD'sinin içeriği hakkında ek bilgiler sağlar. Belirtilen bilgileri görüntülemek için bir simgeyi tıklatın.



Sistem bilgileri



Teknik destek



DVD içeriği



Dosya listesi

Sistem Kurtarma

Sabit Disk Bölümünü Kullanma (Yalnız Eee PC 900HA modeli)

Kurtarma Disk Bölümü fabrikada Eee PC'ye kurulan işletim sistemi, sürücüler ve yardımcı programların bir imajını içerir. Kurtarma Disk Bölümü sabit diskiniz düzgün bir şekilde çalışıyor ise, Eee PC'nin yazılımını orijinal çalışma durumuna hızlı bir şekilde geri yükleyen kapsamlı bir kurtarma çözümü sunar. Kurtarma Disk Bölümünü kullanmadan önce veri dosyalarınızı disketlere ya da bir ağ sürücüsüne kopyalayın ve özelleştirilmiş yapılandırma ayarlarını (ağ ayarları gibi) bir yere not edin.



USB flash diskten, harici optik sürücüden veya gizli bölümden sistem kurtarma işlemi gerçekleştirmeden önce BIOS ayarından **Boot Booster** özelliğini devre dışı bırakın. Ayrıntılı bilgi için bu bölümün sonuna bakın.

Kurtarma Bölümü Hakkında

Kurtarma Bölümü, sabit disk sürücünüzde ayrılmış olan ve Eee PC'nize fabrikada yüklenen işletim sistemi, sürücü ve yardımcı programları geri yüklemek için kullanılan bir alandır.

Kurtarma Bölümünün Kullanımı:

1. Sistem açılırken <F9> tuşuna basın (bir Kurtarma Bölümü gerektirir)
2. Sistem kurtarma işlemini başlatmak için onay işareti düğmesini tıklayın.
3. Sistem kurtarma işlemini otomatik olarak başlatır; kurtarma işlemini tamamlamak için ekrandaki yönergeleri izleyin.

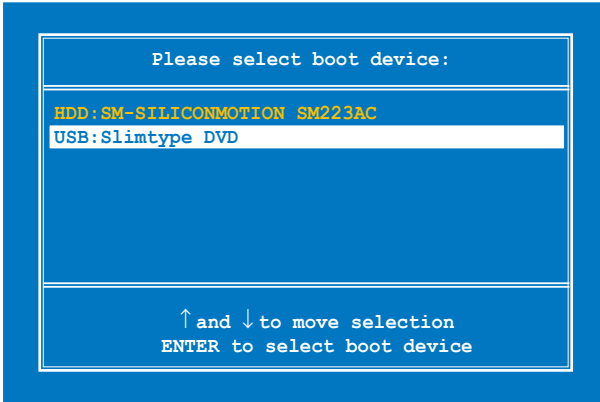
Destek DVD'sini kullanma

Destek DVD'si fabrikada sisteminize kurulan işletim sisteminin bir resmini içerir. Destek DVD'si, sabit diskiniz düzgün bir şekilde çalışıyor ise, sisteminizi orijinal çalışma durumuna hızlı bir şekilde geri yükleyen kapsamlı bir kurtarma çözümü sunar. Destek DVD'sini kullanmadan önce veri dosyalarınızı floppy disketlere ya da bir ağ sürücüsüne kopyalayın ve özelleştirilmiş yapılandırma ayarlarını (ağ ayarları gibi) bir yere not edin.



USB flash diskten, harici optik sürücüden veya gizli bölümden sistem kurtarma işlemi gerçekleştirmeden önce BIOS ayarından **Boot Booster** özelliğini devre dışı bırakın. Ayrıntılı bilgi için bu bölümün sonuna bakın.

1. Eee PC'nize harici bir DVD optik sürücü takın ve Destek DVD'yi optik sürücüye yerleştirin (Sistemin açılması gerekir).
2. Önyükleme sırasında <ESC> tuşuna bastığınızda, **Lütfen önyükleme aygıtı ekranını seçin** ekranı görüntülenir. Optik sürücüden önyükleme yapmak için USB:XXXXXX'yi seçin (burada ODD markası görünebilir).



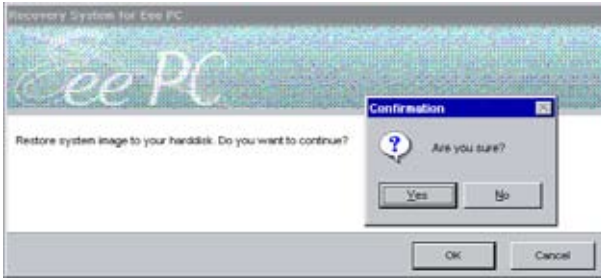
3. Optik sürücüden önyükleme yapmak için herhangi bir tuşa basın.

Press any key to boot from CD...

4. **Eee PC için Kurtarma Sistemi** iletişim kutusu belirdiğinde, **Tamam**'i tıklayın.

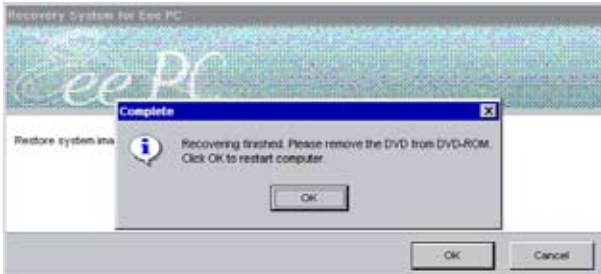


5. Sistem kurtarma işlemini başlatmak için **Evet**'i tıklayın.



Sistem kurtarma sırasında tüm verilerinizi kaybedeceksiniz. Sisteminizi kurtarmadan önce önemli verilerinizi yedeklediğinizden emin olun.

6. Sistem kurtarma işlemi tamamlandıktan sonra, Destek DVD'yi optik sürücüden çıkarın ve Eee PC'yi yeniden başlatmak için **Tamam**'i tıklayın.



Boot Booster

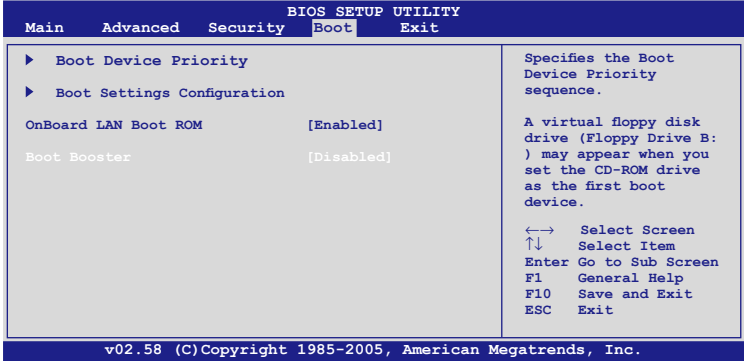
BIOS kurulumundaki Boot Booster ögesi Eee PC önyükleme sürenizi kısaltmanıza yardım eder. Ancak herhangi bir Eee PC bileşenini değıştirmeden önce bu BIOS ögesini devre dışı BIRAKMALISINIZ veya sistem kurtarma (USB flash diskinden, harici optik sürücüden ya da gizli bölümden) gerçekleştirmelisiniz. Boot Booster ögesini devre dışı bırakmak için aşağıdaki yönergeleri uygulayın:

1. Sistemi başlatın ve POST ekranını görüntülemek için önyükleme sırasında <F2> tuşuna basın. BIOS ayarına girmek için tekrar <F2> tuşuna basın.



POST ekranını göremezseniz veya yukarıdaki talimatı gerçekleştirerek BIOS ayarına giremezseniz, sistemi yeniden başlatın ve önyükleme sırasında tekrar tekrar <F2> tuşuna basın.

2. **Boot Booster** seçeneğini [Disabled] olarak belirleyin.



3. Yapılandırmayı kaydetmek için <F10> tuşuna basın ve Eee PC'yi yeniden başlatın.



Donanım değışikliğini veya sistem kurtarma işlemini tamamladıktan sonra Boot Booster'i etkinleştirmeyi unutmayın.

Bildirimler ve Güvenlik Açıklamaları

Telif Hakkı Bilgileri

Sınırlı Sorumluluk

Hizmet ve Destek



Bildirimler ve Güvenlik Açıklamaları

Federal Haberleşme Komisyonu Beyanı

Bu cihaz FCC kuralları Bölüm 15 ile uyumludur. Çalıştırma aşağıda yer alan iki koşula bağlıdır:

- Bu cihaz zararlı müdahaleye sebebiyet vermez, ve de
- Bu cihaz, istek dışı çalışmaya neden olabilen müdahale de dahil olmak üzere maruz kalınan her hangi bir müdahaleyi kabul etmelidir.

Bu ekipman test edilmiştir ve de Federal Communications Commission (FCC) kurallarının 15 nolu Bölümüne göre Sınıf B bir dijital cihazın limitleri ile uyumlu bulunmuştur. Bu limitler, bir yerleşim yerine monte edilmesi halinde zararlı müdahalelerle karşı makul korumayı sağlamak üzere tasarlanmıştır. Bu cihaz radyo frekans enerjisi üretir, kullanır ve de yayabilir ve eğer yönergelerle riayet ederek monte edilmez ve de kullanılmaz ise, radyo haberleşmesine zararlı etkiler yapabilir. Bununla birlikte, belirli bir monte durumunda her hangi bir etkinin meydana gelmeyeceği yönünde her hangi bir garanti söz konusu değildir. Eğer bu ekipmanın, açılması yada kapatılması yoluyla radyo ya da televizyon yayınına zararlı etkide bulunduğu tespit edilir ise, aşağıda yer alan önlemlerin bir yada birden fazlasını kullanarak kullanıcının zararlı etkiyi düzeltmeye çalışması önerilmektedir:

- Alıcı anteni yeniden yönlendirin ya da yeniden yerleştirin.
- Ekipman ve de alıcı arasındaki ayrımı artırın.
- Ekipmanı, bir devre üstünde alıcının bağlı olduğundan farklı bir çıkış noktasına bağlayınız.
- Yardım için deneyimli bir radyo/TV teknisyenine ya da satıcınıza danışınız.



UYARI! FCC emisyon limitlerinin karşılanması ve de radyo ya da televizyon yayının yakınında meydana gelen zararlı etkileşimi önlemek için korunmalı tip güç kablosunun kullanımı gerekmektedir. Sadece tedarik edilen güç kablosunun kullanılması önemlidir. I/O cihazları bu ekipmana bağlamak için sadece korunmalı kablolar kullanınız. Uyum için sorumlu olan kişi tarafından açık bir şekilde onaylanmayan değişikliklerin yada modifikasyonların, sizin bu ekipmanı kullanma yetkinizi sona erdireceği yönünde uyarılmaktasınız.

(Federal Düzenlemeler #47 Yasası, bölüm 15.193, 1993. Washington DC’den yeniden basılmıştır: Federal Sicil Dairesi, Ulusal Arşivler ve de Kayıtlar İdaresi, A.B.D. Devlet Baskı Dairesi.)

FCC Radyo Frekansına (RF) Maruz Kalma İkaz Beyanı



Uyum için sorumlu olan kişi tarafından açık bir şekilde onaylanmayan değişikliklerin yada modifikasyonların, sizin bu ekipmanı kullanma yetkinizi sona erdirebilecektir. “ASUS bu cihazın ABD içinde kontrol edilen belirli yazılımlar tarafından 2.4 GHz frekansında Kanal 1’den 11’e sınırlı olduğu beyan eder.”

Bu ekipman, kontrol edilmemiş bir ortam için açıklanan FCC radyasyon maruziyet sınırlarına uygundur. FCC RF maruziyet uygunluk gerekliliklerini karşılamayı sürdürmek için, lütfen verici çalışırken verici antenle doğrudan temas etmeyin. RF maruziyet uygunluğunu karşılamak için, son kullanıcılar belirtilen çalışma yönergelerine uymalıdır.

Eee PC 900HD Serisi:

Maks. SAR Ölçümü (1 g)
802.11b SAR Değeri: 0,039 W/kg
802.11g SAR Değeri: 0.097 W/kg

Eee PC 900HA Serisi:

Maks. SAR Ölçümü (1 g)
802.11b SAR Değeri: 0,033 W/kg
802.11g SAR Değeri: 0.055 W/kg

Uygunluk Beyanı R&TTE Direktifi (1999/5/EC)

Aşağıdaki öğeler tamamlanmıştır ve geçerli ve yeterli kabul edilmiştir:

- [Madde 3]’de olduğu gibi elzem gereksinimler
- [Madde 3.1a]’de olduğu gibi sağlık ve de güvenlik için koruma gereksinimleri
- [EN 60950]’ye göre elektrik güvenliği için test etme
- [Madde 3.1b]’de olduğu gibi elektromanyetik uyumluluk için koruma gereksinimleri

- [EN 301 489-1] & [EN 301] içindeki elektromanyetik uyumluluk için test etme
- [489-17]'ye göre test etme
- [Madde 3.2]'de olduğu gibi radyo dalga bandının etkili bir biçimde kullanımı
- [EN 300 328-2]'e göre radyo test dizileri

CE İşareti Uyarısı

Bu bir Sınıf B üründür, bir ev ortamında, bu ürün kullanıcının yeterli önlemi almasını gerektirebilecek radyo karışımına neden olabilir.

Kanada için IC Radyasyona Maruz Kalma Beyanı

Bu ekipman, kontrolsüz bir çevre için ortaya konulan IC radyasyona maruz kalma limitleri ile uyumludur. IC RF maruz kalma uyum gereksinimleri ile uyumu muhafaza etmek için, lütfen aktarım sırasında aktarım antenine doğrudan temas etmemeye özen gösteriniz. RF maruz kalma uyumunu sağlamak için nihai kullanıcılar spesifik işletim yönergelerini izlemelidirler.

Çalıştırma aşağıda yer alan iki koşula bağlıdır:

- Bu cihaz zararlı müdahaleye sebebiyet vermez, ve de
- Bu cihaz, istek dışı çalışmaya neden olabilen müdahale de dahil olmak üzere maruz kalınan her hangi bir müdahaleyi kabul etmelidir.

Eee PC 900HD Serisi:

Maks. SAR Ölçümü (1 g)

802.11b SAR Değeri: 0,039 W/kg

802.11g SAR Değeri: 0.097 W/kg

Eee PC 900HA Serisi:

Maks. SAR Ölçümü (1 g)

802.11b SAR Değeri: 0,033 W/kg

802.11g SAR Değeri: 0.055 W/kg

Farklı Etki Alanları için Kablosuz Operasyon Kanalı

K. Amerika	2.412-2.462 GHz	Ch01'den CH11'e
Japonya	2.412-2.484 GHz	Ch01'den CH14'e
Avrupa ETSI	2.412-2.472 GHz	Ch01'den CH13'e

Fransa Sınırlandırılmış Kablosuz Frekans Bantları

Fransa'nın bazı alanlarında sınırlandırılmış frekans batları vardır. En kötü durumda maksimum yetkilendirilmiş güç alanları:

- Komple 2.4 GHz bandı (2400 MHz–2483.5 MHz) için 10mW
- 2446.5 MHz ila 2483.5 MHz arasındaki frekanslar için 100mW



10 ila 13 arasındaki kanallar 2446.6 MHz ila 2483.5 MHz bandında çalışır.

Dış mekan kullanımı için birkaç olasılık söz konusudur: Özel mülkiyette ya da kamu temsilcilerinin özel mülkiyeti üstünde kullanımlar Savunma Bakanlığı tarafından 2446.5–2483.5 MHz bandında 100 nW' lik maksimum yetkilendirilmiş güç ile bir başlangıç yetkilendirme prosedürüne tabiidir. Kamu alanındaki dış mekanlarda kullanıma izin verilmemektedir.

Aşağıda listelenen departmanlarda, komple 2.4 GHz nadı için:

- Maksimum yetkilendirilmiş güç iç mekanlarda 100mW'dir.
 - Maksimum yetkilendirilmiş güç dış mekanlarda 10mW'dir.
- 2400–2483.5 MHz bandının kullanımı için departmanlar, iç mekanlar için 100mW'den daha az ve de dış mekanlarda 10mW'den daha az bir EIRP ile izin verilir:

01 Ain Orientales	02 Aisne	03 Allier
05 Hautes Alpes	08 Ardennes	09 Ariège
11 Aude	12 Aveyron	16 Charente
24 Dordogne	25 Doubs	26 Drôme
32 Gers	36 Indre	37 Indre et Loire
41 Loir et Cher	45 Loiret	50 Manche
55 Meuse	58 Nièvre	59 Nord

60 Oise	61 Orne	63 Puy du Dôme
64 Pyrénées Atlantique	66 Pyrénées	67 Bas Rhin
68 Haut Rhin	70 Haute Saône	
71 Saône et Loire	75 Paris	
82 Tarn et Garonne	84 Vaucluse	88 Vosges
89 Yonne	90 Territoire de Belfort	
94 Val de Marne		

Bu gereksinim muhtemelen zamanla değişecektir ve de size Fransa sınırları içerisinde bir çok alanda kablosuz LAN kartınızı kullanmanıza izin verecektir (www.art-telecom.fr)



Sizin WLAN Kart 100mW'den daha az, ancak 10mW'den daha fazla aktarır.

UL Güvenlik Bildirimleri

200V tepe noktayı, 300V uç uca ve de 105V rms'yi aşmayan zemine çalıştırma voltajına sahip olan bir telekomünikasyon ağında elektriksel olarak bağlanabilme amaçlı olan telekomünikasyon (telefon) ekipmanının ihtiva eden UL 1459 için ihtiyaç duyulur ve de Ulusal Elektrik Yasası (NFPA 70) uyarınca monte edilir ve de kullanılır.

Notebook PC modemi kullanırken yangın, elektrik çarpması ve insanların yaralanması gibi riskleri minimize etmek için aşağıdakiler de dahil olmak üzere temel güvenlik tedbirleri sürekli bir biçimde takip edilmelidir:

- Notebook PC'nizi banyo küveti, lavabo, mutfak tezgahı ya da çamaşırhane yakınında, ıslak bir zeminde ya da bir yüzme havuzunun yakınında suya yakın bir biçimde **kullanmayınız**.
- Bir elektrik fırtınası esnasında Notebook PC' nizi **kullanmayınız**. Yıldırımdan ötürü uzaktan da olsa bir elektrik çarpması riski söz konusudur.
- Notebook PC' nizi bir gaz sızıntısı olan yerin civarında **kullanmayınız**.

Ürünlerde güç kaynakları olarak birincil (şarj edilemez) ve de ikincil (şarj edilebilir) lityum bataryaları ihtiva etmek UL 1642 için gereklidir. Bu bataryalar metalik lityum, ya da bir lityum alaşımı, ya da bir lityum iyonu içerir ve de tersine çevrilebilir ya da tersine çevrilemez kimyasal reaksiyon tarafından kimyasal enerjiyi elektrik enerjisine çeviren seri, paralel ya da her iki biçimde bağlantılı olan bir tekli elektro kimyasal hücre ya da iki ya da daha fazla içerebilir.

- Patlamaya neden olabileceğinden ötürü Notebook PC batarya ambalajını ateşe atmayınız. Yangın ya da patlamalar nedeniyle kişilerin yaralanmalarını azaltmak amacıyla muhtemel özel elden çıkarma yönergeleri için yerel yasaları kontrol ediniz.
- Yangın ya da patlamalara bağlı olarak kişi yaralanmalar riskini azaltmak amacıyla diğer cihazlarını güç adaptörleri ya da bataryaları kullanmayınız. Sadece imalatçı ya da yetkili perakendeciler tarafından tedarik edilen UL onaylı güç adaptörleri ya da bataryaları kullanınız.

Güç Güvenlik Koşulu

6A'ya kadar elektrikli akımı olan ve de 3 kg'den daha fazla ağırlığı olan ürünler H05VV-F, 3G, 0.75mm² ya da H05VV-F, 2G, 0.75mm²'den daha büyük ya da buna eşit onaylı güç kablosu kullanmalıdırlar.



Üzerinde çarpı işareti bulunan tekerli çöp kutusu işareti ürünün (elektrikli ve elektronik cihaz) belediye çöpüne atılmaması gerektiğini gösterir. Elektrikli ürünlerin atılması ile ilgili yerel düzenlemeleri kontrol ediniz.

Kuzey Avrupa Lityum İkazları (Lityum iyon bataryalar için)



CAUTION! Danger of explosion if battery is incorrectly replaced. Replace only with the same or equivalent type recommended by the manufacturer. Dispose of used batteries according to the manufacturer's instructions. (English)



ATTENZIONE! Rischio di esplosione della batteria se sostituita in modo errato. Sostituire la batteria con una di tipo uguale o equivalente consigliata dalla fabbrica. Non disperdere le batterie nell'ambiente. (Italian)



VORSICHT! Explosionsgefahr bei unsachgemäßen Austausch der Batterie. Ersatz nur durch denselben oder einem vom Hersteller empfohlenem ähnlichen Typ. Entsorgung gebrauchter Batterien nach Angaben des Herstellers. (German)



ADVARSEL! Lithiumbatterier - Eksplosionsfare ved fejlagtig håndtering. Udskiftning må kun ske med batterier af samme fabrikat og type. Levér det brugte batteri tilbage til leverandøren. (Danish)



WARNING! Explosionsfara vid felaktigt batteribyte. Använd samma batterityp eller en ekvivalent typ som rekommenderas av apparattillverkaren. Kassera använt batteri enligt fabrikantens instruktion. (Swedish)



VAROITUS! Paristo voi räjähtää, jos se on virheellisesti asennettu. Vaihda paristo ainoastaan laitevalmistajan suositteluun tyyppiin. Hävitä käytetty paristo valmistajan ohjeiden mukaisesti. (Finnish)



ATTENTION! Il y a danger d'explosion s'il y a remplacement incorrect de la batterie. Remplacer uniquement avec une batterie du même type ou d'un type équivalent recommandé par le constructeur. Mettre au rebut les batteries usagées conformément aux instructions du fabricant. (French)



ADVARSEL! Eksplosjonsfare ved feilaktig skifte av batteri. Benytt samme batteritype eller en tilsvarende type anbefalt av apparatfabrikanten. Brukte batterier kasseres i henhold til fabrikantens instruksjoner. (Norwegian)



標準品以外の使用は、危険の元になります。交換品を使用する場合、に指定されるものを使って下さい。製造者の指示に従って処理して下さい (Japanese)



UYARI! Eğer batarya yanlış bir şekilde yerleştirilir ise patlama riski doğabilir. Sadece imalatçı tarafından önerilen benzer ya da denk türde bataryalar ile değiştiriniz. Kullanılmış bataryaları imalatçının yönergelerine riayet ederek elden çıkartınız. (Turkish)

Telif Hakkı Bilgileri

İçinde açıklanan ürünler ve yazılım da dahil olmak üzere bu kılavuzun hiçbir bölümü, ASUSTeK COMPUTER INC.'in ("ASUS") açık yazılı izni olmaksızın, alıcı tarafından yedekleme amaçları doğrultusunda saklanan dokümantasyon hariç olmak üzere, herhangi bir şekilde ya da herhangi bir yolla yeniden çoğaltılamaz, devredilemez, sureti alınamaz, yeniden kullanma sisteminde saklanamaz ya da herhangi bir dile tercüme edilemez.

ASUS, BU KILAVUZU, "MEVCUT DURUMUYLA" VE KISITLI OLMAMAKLA BERABER ZİMNİ GARANTİLER YA DA ÖZEL BİR AMACA YÖNELİK TİCARİ ELVERİŞİLİK YA DA UYGUNLUK KOŞULLARI DA DAHİL OLMAK ÜZERE, AÇIK YA DA ZİMNİ HERHANGİ BİR ÇEŞİT GARANTİ VERMEKSİZİN SAĞLAMAKTADIR. ASUS YA DA DİREKTÖRLERİ, GÖREVLİLERİ, ÇALIŞANLARI YA DA TEMSİLCİLERİ, HERHANGİ BİR DOLAYLI, ÖZEL, ARIZA YA DA SONUÇSAL HASARDAN (KAR KAYBI, İŞ KAYBI, KULLANIM YA DA VERİ KAYBI, İŞİN KESİNTİYE UĞRAMASI VE BENZERİ HASARLAR DA DAHİL OLMAK ÜZERE) DOLAYI, SÖZ KONUSU HASARIN BU KILAVUZDAKİ YA DA ÜRÜNDEKİ HERHANGİ BİR KUSURDAN YA DA HATADAN KAYNAKLANABİLECEĞİNİN ASUS'A BİLDİRİLMİŞ OLMASI DURUMUNDA DAHİ, SORUMLU OLMAYACAKTIR.

Bu kılavuzda yer alan ürünler ve şirket adları, ilgili şirketlerin tescilli ticari markaları ya da telif hakları olabilir ya da olmayabilir ve ihlal maksadı olmaksızın yalnızca tanımlama ya da açıklama amaçları ve sahibinin faydası doğrultusunda kullanılabilir.

BU KILAVUZ KAPSAMINDAKİ SPESİFİKASYONLAR VE BİLGİLER YALNIZCA KULLANIM AMAÇLI SUNULMUŞ OLUP HERHANGİ BİR ZAMANDA HABER VERİLMEKSİZİN DEĞİŞTİRİLEBİLİR VE ASUS TARAFINDAN VERİLMİŞ BİR TAAHHÜT OLARAK YORUMLANMAMALIDIR. ASUS, İÇİNDE AÇIKLANAN ÜRÜNLER VE YAZILIM DA DAHİL OLMAK ÜZERE BU KILAVUZDA GÖRÜLEBİLECEK HERHANGİ BİR HATADAN YA DA YANLIŞLIKTAN DOLAYI HİÇBİR SORUMLULUK YA DA YÜKÜMLÜLÜK KABUL ETMEZ.

Telif Hakkı © 2008 ASUSTeK COMPUTER INC. Her Hakkı Saklıdır.

Sınırlı Sorumluluk

ASUS'tan kaynaklanan bir temerrüitten ya da diğer bir yükümlülüğten dolayı meydana gelebilecek durumlarda, zararları ASUS'tan tazmin etme hakkına sahipsiniz. Bu tür bir durumda, ASUS'tan zarar tazmin etme hakkınızın neye dayandığı önemli olmaksızın, ASUS, bedensel yaralanma (ölüm de dahil) ve taşınmaz mülke ve maddi kişisel mala gelen zararlar; ya da bu Garanti Beyanatında belirtilen kanuni yükümlülüklerin ihmalinden ya da yerine getirilmemesinden kaynaklanan diğer herhangi bir fiili ve doğrudan hasara karşı, söz konusu ürünün liste sözleşme fiyatından daha fazla olmayacak şekilde sorumludur.

ASUS yalnızca sözleşmeye dayalı kayıplardan, zararlardan ya da iddialardan, haksız fiillerden ya da bu Garanti Beyanati uyarınca söz konusu olan ihlalden dolayı zararlarınızı tazmin etmekle yükümlü olacaktır.

Bu limit ayrıca ASUS'un tedarikçileri ve satıcıları için de geçerlidir. Bu, ASUS'un, tedarikçilerinin ve satıcınızın müşterek sorumluluklarına ilişkin maksimum limittir.

ASUS, HİÇBİR KOŞUL ALTINDA ŞU SAYILANLARDAN HERHANGİ BİRİNE KARŞI YÜKÜMLÜ OLMAYACAKTIR: (1) HASARLARLA İLGİLİ OLARAK TARAFINIZA YÖNELİK ÜÇÜNCÜ TARAF İDDİALARI; (2) KAYIT YA DA VERİ KAYIPLARINIZ YA DA BUNLARIN ZARAR GÖRMESİ; YA DA (3) ÖZEL, ARIZA YA DA DOLAYLI ZARARLAR YA DA HERHANGİ BİR EKONOMİK SONUÇSAL ZARAR (KAR YA DA TASARRUF KAYIPLARI DA DAHİL) - ASUS'UN, TEDARİKÇİLERİNİN YA DA SATICINIZIN SÖZ KONUSU ZARARIN OLASILIĞI KONUSUNDA BİLGİLENDİRİLMİŞ OLMALARI DURUMUNDA DAHİ YÜKÜMLÜ OLMAYACAKTIR.

Hizmet ve Destek

Birden fazla dilde hazırlanmış <http://support.asus.com> adresindeki web sitemizi ziyaret edin.