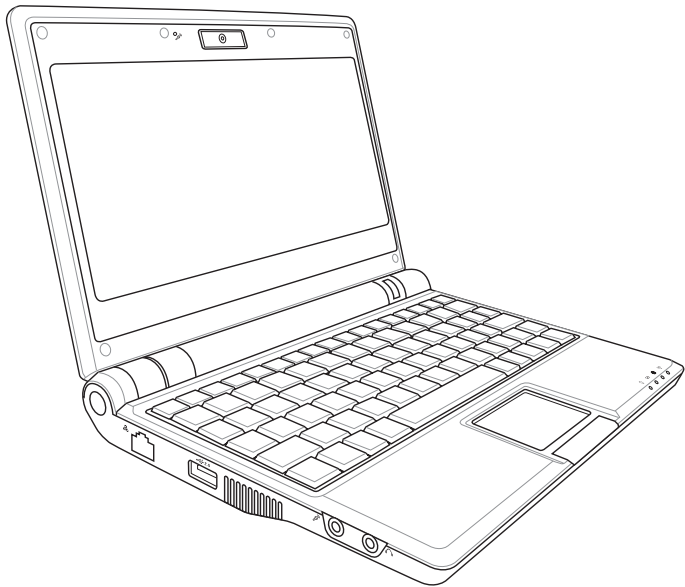




Eee PC

Gebruikershandleiding Eee PC 900SD Series



November 2008

15G06Q1080C0

Inhoudsopgave

Over deze gebruikershandleiding	iv
Opmerkingen over deze handleiding	iv
Veiligheidsmaatregelen.....	v
Voorzorgsmaatregelen voor vervoer	vi
Uw batterijen opladen.....	vii
Voorzorgsmaatregelen voor vliegreizen.....	vii

Hoofdstuk 1: Kennismaken met de onderdelen

Bovenkant.....	1-2
Onderkant.....	1-5
Rechterzijde	1-7
Linkerzijde	1-8
Achterzijde.....	1-9
Het toetsenbord gebruiken.....	1-10
Speciale functietoetsen.....	1-10

Hoofdstuk 2: Aan de slag

Uw Eee PC inschakelen	2-2
Wizard Eerste uitvoering	2-4
Gebruiksmodus.....	2-6
Afsluiten.....	2-6
Een netwerkverbinding configureren	2-7
Draadloze netwerkverbinding.....	2-7
Een netwerkverbinding configureren.....	2-9
Draadloos Point-to-Point Protocol over Ethernet.....	2-13
Bladeren door webpagina's.....	2-15
Eee PC Help	2-15

Hoofdstuk 3: De Eee PC gebruiken

Het touchpad gebruiken	3-2
Invoer met één vingerbeweging	3-2
Invoer met meerdere vingerbewegingen	3-2
Superhybride motor.....	3-3
Eee Storage.....	3-4
De BIOS updaten.....	3-6

Gemakkelijke software-updates.....	3-6
------------------------------------	-----

Hoofdstuk 4: Systeemherstel

Systeemherstel.....	4-2
De verborgen partitie gebruiken.....	4-2
De herstel-dvd gebruiken	4-3
De USB-flashdisk gebruiken	4-4

Hoofdstuk 5: Windows® XP installeren

De installatie van Windows® XP voorbereiden	5-2
Windows® XP installeren.....	5-2
Informatie ondersteunings-cd	5-4
De ondersteunings-cd starten.....	5-4
Menu Stuurprogramma's	5-4
Menu Hulpprogramma's.....	5-4
Contact	5-4
Overige informatie	5-4

Bijlage

Handelsmerkverklaringen	A-2
Lijst van erkende verkopers.....	A-2
Bekendmakingen en veiligheidsverklaringen.....	A-3
FCC-verklaring (Federal Communications Commission)	A-3
FCC-verklaring Waarschuwing Radiofrequentieblootstelling (RF)....	A-4
Verklaring van conformiteit(R&TTE-richtlijn 1999/5/EG)	A-5
Waarschuwing CE-markering.....	A-5
Verklaring IC-stralingsblootstelling voor Canada	A-5
Draadloos gebruikskanaal voor verschillende domeinen	A-7
Bepaalde draadloze frequentiebanden Frankrijk.....	A-7
UL-veiligheidsrichtlijnen.....	A-9
Vereiste spanningsveiligheid	A-10
Lithium-waarschuwingen voor Noord-Europa (voor lithiumionbatterijen)	A-11
GNU General Public License.....	A-12
Copyright-informatie.....	A-23
Bepaalde aansprakelijkheid.....	A-24
Service en ondersteuning.....	A-24

Over deze gebruikershandleiding

U leest momenteel de gebruikershandleiding van de Eee PC. Deze gebruikershandleiding biedt informatie over de verschillende componenten van de Eee PC en het gebruik van deze componenten. Dit zijn de hoofdsecties van deze gebruikershandleiding:

1. Kennismaken met de onderdelen

Biedt informatie over de componenten van de Eee PC.

2. Aan de slag

Biedt informatie over de manier waarop u aan de slag kunt met de Eee PC.

3. De Eee PC gebruiken

Biedt informatie over het gebruik van de hulpprogramma's van de Eee PC.

4. Systeemherstel

Biedt informatie over het systeemherstel.

5. Windows® XP installeren

Biedt informatie over het installeren van Windows® XP.

6. Bijlage

Biedt veiligheidsverklaringen.



De daadwerkelijk bijgeleverde toepassingen verschillen afhankelijk van het model en de regio. Er kunnen verschillen zijn tussen uw Eee PC en de afbeeldingen in deze handleiding. U kunt uw EeePC beschouwen als de juiste voorstelling.

Opmerkingen over deze handleiding

In deze handleiding worden enkele opmerkingen en waarschuwingen gebruikt die u zullen helpen uw taken veilig en efficiënt uit te voeren. Het belang van deze opmerkingen verschilt als volgt:



WAARSCHUWING! Belangrijke informatie die moet worden opgevolgd voor een veilig gebruik.



BELANGRIJK! Vitale informatie die moet worden opgevolgd om schade aan gegevens, onderdelen of lichamelijke letsels te vermijden.



TIP: Tips voor het voltooien van taken.



OPMERKING: informatie voor speciale situaties.

Veiligheidsmaatregelen

De volgende veiligheidsmaatregelen zullen de levensduur van de Eee PC verlengen. Volg alle voorzorgsmaatregelen en instructies. Laat elk onderhoud en elke reparatie over aan bevoegd personeel, tenzij anders beschreven in deze handleiding. Gebruik geen beschadigde voedingskabels, accessoires of andere randapparatuur. Gebruik geen krachtige oplosmiddelen zoals thinners, benzeen of andere chemische producten op of in de nabijheid van het oppervlak.



Koppel de wisselstroomvoeding los en verwijder de batterij voordat u het apparaat reinigt. Veeg de Eee PC schoon met een schone cellulose spons of een zeemleer, bevochtigd met een oplossing van niet bijtend schoonmaakmiddel en enkele druppels warm water en verwijder extra vocht met een droge doek.



Plaats het apparaat **NIET** op een oneffen of onstabiel werkoppervlak. Neem contact op met de onderhoudsdienst als de behuizing beschadigd is.



Plaats **GEEN** objecten op de notebook, laat er niets op vallen en stop geen vreemde objecten in de Eee PC.



Stel het apparaat **NIET** bloot aan vuil of stofrijke omgevingen. Gebruik het apparaat **NIET** bij gaslekken.



Stel de Eee PC **NIET** bloot aan krachtige magnetische of elektrische velden.



Duw **NIET** op het beeldscherm of raak het niet aan. Installeer het apparaat niet samen met andere kleine items die krassen kunnen maken of in de Eee PC kunnen vallen.



Stel het apparaat **NIET** bloot aan of gebruik het niet in de nabijheid van vloeistof, regen of vocht. Gebruik de modem **NIET** tijdens een onweer.



Laat de Eee PC **NIET** op uw schoot of een ander lichaamsdeel liggen om ongemak of letsel door blootstelling aan hitte te vermijden.



Veiligheidswaarschuwing batterij: Gooi de batterij **NIET** in het vuur. Veroorzaak **GEEN** kortsluiting in de contacten. Demonteer de batterij **NIET**.



VEILIGE TEMP: deze Eee PC mag alleen worden gebruikt op plaatsen met een omgevingstemperatuur tussen 5°C (41°F) en 35°C (95°F)



INGANGSVERMOGEN: Raadpleeg het vermogenslabel op de onderkant van de Eee PC en zorg ervoor dat uw voedingsadapter overeenstemt met het vermelde vermogen.



Wanneer de Eee PC is ingeschakeld, mag u deze NIET dragen of afdekken met materialen die de luchtcirculatie zullen beperken, zoals een draagtas.



Onjuiste installatie van de accu kan een ontploffing veroorzaken en de Eee PC beschadigen.



Gooi de Eee PC NIET weg bij het huishoudelijk afval. Dit product is ontworpen om een correct hergebruik van onderdelen en recycling mogelijk te maken. Het symbool met de doorgekruiste vuilnisbak geeft aan dat het artikel (elektrisch, elektronische apparatuur en knoopbatterijen welke kwik bevatten) niet bij het gemeentelijk afval mogen worden afgeleverd. Raadpleeg de lokale voorschriften voor het verwijderen van elektronische producten.



Gooi de batterij NIET bij het huishoudelijk afval. Het symbool van de doorgehaalde vuilnisbak op wielen geeft aan dat de batterij niet met het huishoudelijk afval mag worden verwijderd.

Voorzorgsmaatregelen voor vervoer

Om de Eee PC voor te bereiden op het vervoer, moet u het beeldschermpaneel sluiten om het toetsenbord en het scherm te beschermen.

Het oppervlak van de Eee PC kan gemakkelijk mat worden als u er niet voldoende zorg voor draagt. Zorg dat u niet wrijft of krast op het oppervlak van de Eee PC wanneer u het toestel vervoert. U kunt uw Eee PC in een draagtas stoppen om het apparaat te beschermen tegen vuil, water, schokken en krassen.

Uw batterijen opladen

Als u wilt werken op batterijvermogen, moet u ervoor zorgen dat de batterijdoos volledig is opgeladen en dat u over extra optionele batterijdozen beschikt voordat u op een lange reis gaat. Denk eraan dat de voedingsadapter de batterij oplaadt zolang deze op de computer en een wisselstroomvoedingsbron is aangesloten. Het opladen van de batterij duurt veel langer wanneer de ASUS-notebook in gebruik is.

Denk eraan de batterij volledig op te laden (minimaal 8 uur) vóór het eerste gebruik en telkens wanneer deze leeg is om de levensduur van de batterij te verlengen. Na enkele volledige oplaad- en ontladcycli bereikt de batterij zijn maximale capaciteit.

Voorzorgsmaatregelen voor vliegreizen

Neem contact op met uw luchtvaartmaatschappij als u de Eee PC in het vliegtuig wilt gebruiken. De meeste luchtvaartmaatschappijen leggen beperkingen op voor het gebruik van elektronische apparatuur. De meeste luchtvaartmaatschappijen zullen het gebruik van elektronische apparatuur alleen toestaan tijdens de vlucht en niet tijdens het opstijgen en de landing.



Er zijn drie hoofdtypes veiligheidsapparaten op de luchthaven: Röntgenapparaten (worden gebruikt op items die op de transportbanden worden geplaatst), magnetische detectors (worden gebruikt op mensen die door de veiligheidscontrole gaan) en magnetische staven (handbediende apparaten die op mensen of individuele items worden gebruikt). U kunt uw Eee PC en diskettes door de röntgenapparaten van de luchthaven laten passeren. Het is echter **AF TE RADEN** uw Eee PC of diskettes door de magnetische detectors op de luchthaven mee te nemen of uw apparatuur bloot te stellen aan de magnetische staven.

Blank lined area for writing or drawing.

Bovenkant

Onderkant

Rechterzijde

Linkerzijde

Achterzijde

Het toetsenbord gebruiken

**Kennismaken met
de onderdelen**

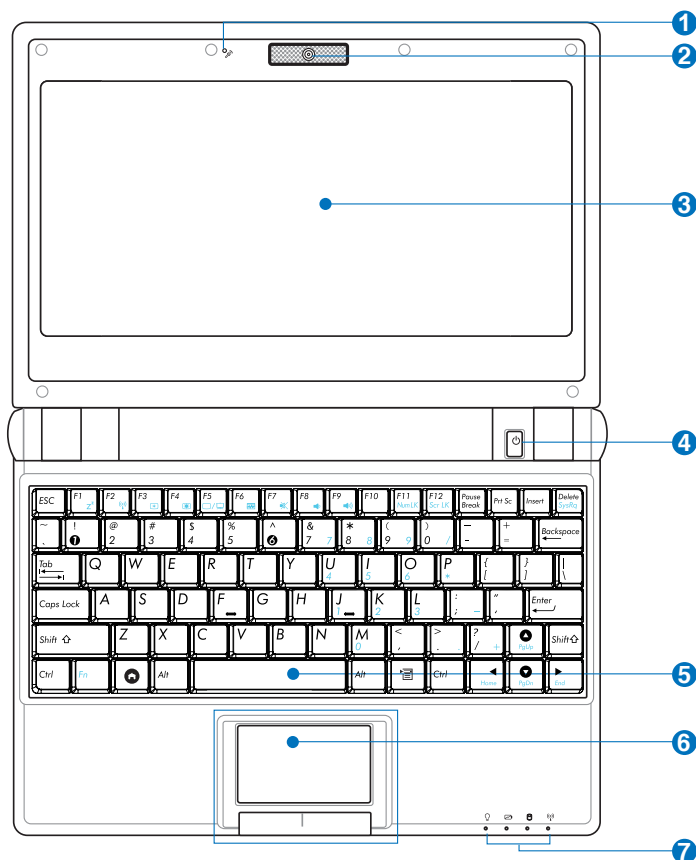
1

Bovenkant

Raadpleeg het onderstaande schema om de onderdelen aan deze zijde van de Eee PC te identificeren.



Afhankelijk van het model, is het mogelijk dat de bovenkant er anders uitziet.



Het toetsenbord zal verschillen voor elke regio.

1 **Microfoon (ingebouwd)**

De ingebouwde mono microfoon kan worden gebruikt voor Skype, gesproken verhalen of eenvoudige geluidsopnamen.

2 **Ingebouwde camera**

3 **Beeldscherm**

4 **Voedingsschakelaar**

Met de voedingsschakelaar kunt u het systeem IN- en UITSCHAKELEN en herstellen vanaf STD. Druk eenmaal op de schakelaar om de Eee PC in te schakelen en houd deze ingedrukt om de Eee PC uit te schakelen. De voedingsschakelaar werkt alleen als het beeldscherm is geopend.

5 **Toetsenbord**

6 **Touchpad en knoppen**

Het touchpad met zijn knoppen is een aanwijsapparaat dat dezelfde functies biedt als een desktopmuis.

7 **Statusindicators**

Voedingsindicator

De voedingsindicator licht op wanneer de Eee PC wordt INGESCHAKELD en knippert langzaam wanneer de Eee PC in de modus "Opslaan naar RAM" is. Deze indicator is UIT wanneer de Eee PC is UITGESCHAKELD.

Indicator batterijvermogen

De indicator (LED) voor de batterijlading geeft het laadvermogen van de batterij als volgt aan:

LED	Beschrijving
AAN	de batterij van de Eee PC wordt opgeladen wanneer de wisselstroomvoeding is aangesloten.
UIT	De batterij van de Eee PC is opgeladen of volledig leeg.
Knipperend	Het batterijvermogen bedraagt minder dan 10% en de wisselstroom is niet aangesloten.

SSD-indicator (Solid-State Disk)

De solid-state drive indicator knippert als gegevens worden weggeschreven naar of gelezen van het station.

Draadloos-indicator

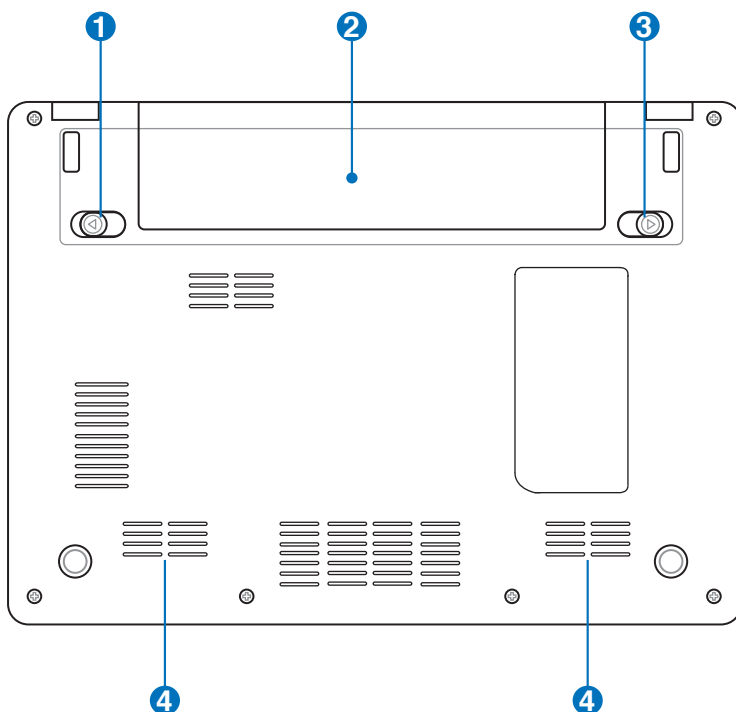
Dit is alleen van toepassing voor modellen met een ingebouwd draadloos LAN. Wanneer het ingebouwde draadloze LAN is ingeschakeld, licht deze indicator op.

Onderkant

Raadpleeg het onderstaande schema om de onderdelen aan deze zijde van de Eee PC te identificeren.



De onderkant kan er anders uitzien afhankelijk van het model.



De onderkant van de Eee PC kan zeer warm worden. Wees voorzichtig wanneer u de Eee PC hanteert terwijl deze in gebruik is of nadat deze recent is gebruikt. Hoge temperaturen zijn normaal tijdens het opladen of het gebruik. Gebruik het apparaat NIET op zachte oppervlakken die de ventilatieopeningen kunnen blokkeren, zoals een bed of een sofa. **LEG DE EEE PC NIET OP UW SCHOOT OF ANDERE DELEN VAN HET LICHAAM OM LETSEL DOOR DE WARMTE TE VOORKOMEN.**

1 Batterijvergrendeling - Veer

Het veerslot van de batterij houdt deze stevig op zijn plaats. Wanneer de batterij is geïnstalleerd, wordt dit veerslot automatisch vergrendeld. Om de batterij te verwijderen, moet u dit veerslot in de ontgrendelde positie houden.

2 Batterij

De batterij wordt automatisch opgeladen wanneer u de Eee PC aansluit op een wisselstroomvoedingsbron en biedt voeding aan de Eee PC wanneer deze niet op de wisselstroom is aangesloten. Hierdoor kunt u het apparaat verder gebruiken wanneer u zich tijdelijk verplaatst tussen locaties. De batterij kan niet worden gedemonteerd en moet als een afzonderlijke eenheid worden aangeschaft.

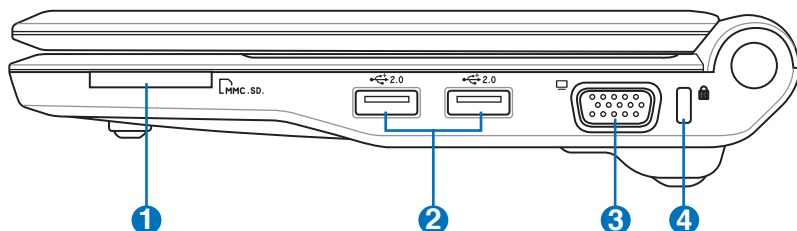
3 Batterijvergrendeling - Handmatig

De handmatige batterijvergrendeling wordt gebruikt om de batterij stevig te bevestigen. Schuif de handmatige vergrendeling naar de ontgrendelde positie om de batterijdoos te plaatsen of te verwijderen.

4 Audioluidsprekersysteem

Rechterzijde

Raadpleeg het onderstaande schema om de onderdelen aan deze zijde van de Eee PC te identificeren.



1 Sleuf geheugenkaart

De ingebouwde geheugenkaartlezer kan MMC/SD- en MS-PRO-kaarten lezen.

2 USB-poort (2.0/1.1)

De USB-poort (Universal Serial Bus) is compatibel met USB 2.0- of USB 1.1-apparaten zoals toetsenborden, aanwijsapparaten, camera's en opslagapparaten die serieel zijn aangesloten tot 12 Mbps (USB 1.1) en 480 Mbps (USB 2.0). USB ondersteunt ook de hot swap-functie.

3 Beeldschermuitgang (monitor)

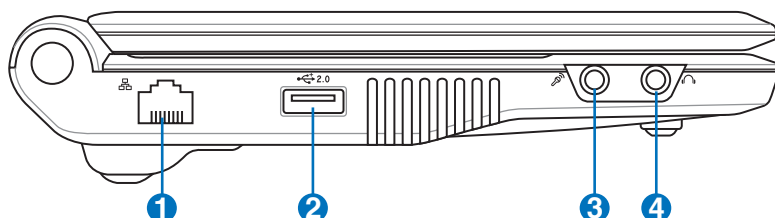
De 15-pins D-sub monitorpoort ondersteunt een standaard VGA-compatibel apparaat zoals een monitor of een projector voor weergave op een groter extern beeldscherm.

4 Kensington®-slotpoort

Dankzij de Kensington® -slotpoort kan de Eee PC worden beveiligd door middel van Kensington®-compatibele beveiligingsproducten van ASUS. De beveiligingsproducten omvatten een metalen kabel en een slot die voorkomen dat de Eee PC van een vast object wordt verwijderd.

Linkerzijde

Raadpleeg het onderstaande schema om de onderdelen aan deze zijde van de Eee PC te identificeren.



1 LAN-poort

De 8-pins RJ-45 LAN-poort (10/100 Mbit) ondersteunt een standaard ethernetkabel voor het aansluiten op een lokaal netwerk. De ingebouwde aansluiting maakt handig gebruik mogelijk zonder extra adapters.

2 USB-poort (2.0/1.1)

3 Microfoonaansluiting

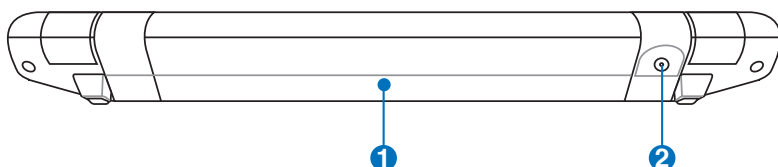
De microfoonaansluiting is voorzien voor het aansluiten van de microfoon die wordt gebruikt voor Skype, gesproken verhalen of eenvoudige audio-opnamen.

4 Hoofdtelefoonuitgang

De 1/8" stereo hoofdtelefoonaansluiting (3.5mm) sluit het audio-uitgangssignaal van de Eee PC aan op luidsprekers met versterkers of een hoofdtelefoon. Wanneer u deze aansluiting gebruikt, worden de ingebouwde luidsprekers automatisch uitgeschakeld.

Achterzijde

Raadpleeg het onderstaande schema om de onderdelen aan deze zijde van de Eee PC te identificeren.



1 Batterij

De batterij wordt automatisch opgeladen wanneer u de Eee PC aansluit op een wisselstroomvoedingsbron en biedt voeding aan de Eee PC wanneer deze niet op de wisselstroom is aangesloten. Hierdoor kunt u het apparaat verder gebruiken wanneer u zich tijdelijk verplaatst tussen locaties. De batterij kan niet worden gedemonteerd en moet als een afzonderlijke eenheid worden aangeschaft.

2 Gelijkstroomingang (DC)

De bijgeleverde voedingsadapter converteert wisselstroom naar gelijkstroom voor gebruik met deze aansluiting. De voeding die via deze aansluiting wordt geleverd, biedt stroom aan de Eee PC en laadt de interne batterij op. Gebruik altijd de meegeleverde voedingsadapter om schade aan de Eee PC en de batterij te voorkomen.



LET OP: KAN WARM TOT HEET WORDEN TIJDENS GEBRUIK. ZORG DAT U DE ADAPTER NIET AFDEKT EN HOUD DE ADAPTER WEG VAN UW LICHAAM.

Het toetsenbord gebruiken

Speciale functietoetsen

Hieronder worden de gekleurde sneltoetsen op het toetsenbord van de Eee PC toegelicht. De gekleurde opdrachttoetsen zijn alleen toegankelijk door de functietoets ingedrukt te houden terwijl u op een toets met een gekleurde opdracht drukt. Sommige functie pictogrammen verschijnen in het systeemvak nadat ze zijn geactiveerd.



De locaties van de sneltoetsen op de functietoetsen en het pictogram kunnen variëren afhankelijk van het model, maar de functies moeten dezelfde blijven. Volg de pictogrammen wanneer de locaties van uw sneltoetsen niet overeenkomen met de handleiding.



zzZ-pictogram (F1): Plaats de Eee PC in de slaapstand (opslaan naar RAM).



Radiatoren (F2): Alleen draadloze modellen: Schakelt het interne draadloos LAN IN of UIT via een OSD-scherm. Indien ingeschakeld, licht de overeenkomende draadloze indicator op.



Pictogram Zonsondergang (F3): Verlaagt de helderheid van het scherm.



Pictogram Zonsopgang (F4): Verhoogt de helderheid van het scherm.



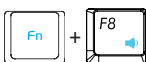
Pictogrammen LCD/Monitor (F5): Schakelt tussen het LCD-scherm van de Eee PC en een externe monitor in deze serie: Alleen LCD -> Alleen CRT (externe monitor) -> LCD + CRT-kloon -> LCD + CRT rand.



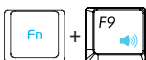
Pictogram Taakbeheer (F6): Start het Taakbeheer om het toepassingsproces weer te geven of beëindigt toepassingen.



Pictogram doorstreepte luidspreker (F7): Dempt de luidspreker.



Pictogram Luidspreker stiller (F8): Verlaagt het volume van de luidspreker.



Pictogram Luidspreker luider (F9): Verhoogt het volume van de luidspreker.



Num Lk (F11): Schakelt het numerieke toetsenblok NumLock) IN en UIT. Hierdoor kan een groter deel van het toetsenbord worden gebruikt voor het invoeren van cijfers.

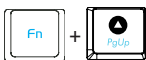


Scr Lk (F12): Schakelt de "Scroll Lock" IN en UIT.

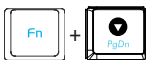
Hiermee kunt u een groter deel van het toetsenbord gebruiken om te navigeren door cellen.



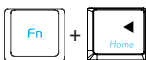
Prt Sc (Ins): Schakelt de toets "Print Screen" in en uit om de inhoud van het volledige bureaublad vast te leggen.



Pg Up (↑): Druk op deze toets om omhoog te scrollen in documenten of de webbrowser.



Pg Dn (↓): Druk op deze toets om omlaag te scrollen in documenten of de webbrowser.



Home (←): Indrukken om de cursor naar het begin van de regel te verplaatsen.



End (→): Indrukken om de cursor naar het einde van de regel te verplaatsen.



Huispictogram: Hiermee keert u terug naar het hoofdmenu.



Menu met cursorpictogram: Activeert het menu met de eigenschappen en is hetzelfde als klikken met de rechtermuisknop van het touchpad/de muis op een object.

Uw Eee PC inschakelen

Wizard Eerste uitvoering

Gebruiksmodus

Afsluiten

Een netwerkverbinding configureren

Bladeren door webpagina's

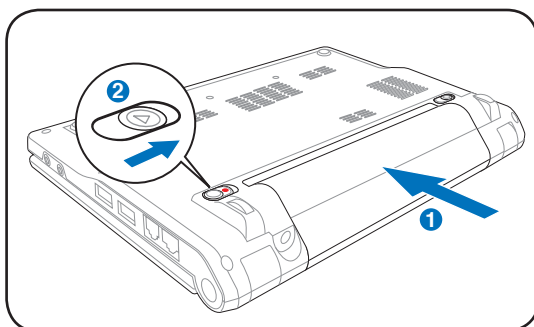
Eee PC Help

Aan de slag

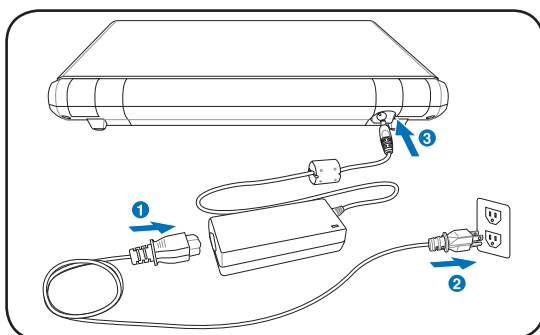
A large, light gray, stylized number '2' is positioned behind the text 'Aan de slag'.

Uw Eee PC inschakelen

1. Installeer de batterij



2. Sluit de wissel stroom adapter aan



- Gebruik uitsluitend batterijen en voedingsadapters die met deze Eee PC zijn geleverd of specifiek zijn goedgekeurd door de fabrikant of de verkoper voor gebruik met dit model, anders kan de Eee PC beschadigd worden. De uitvoerspanning van deze adapter is +12 V gelijkstroom, 3 A.
- Probeer nooit de batterij te verwijderen terwijl de Eee PC is ingeschakeld aangezien dit kan resulteren in het verlies van uw werkgegevens.

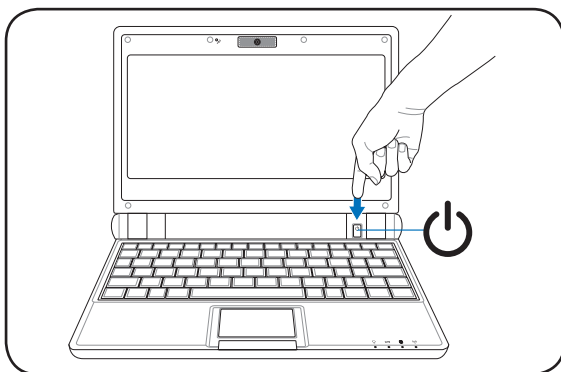


Denk eraan de batterij volledig op te laden (minimaal 8 uur) vóór het eerste gebruik en telkens wanneer deze leeg is om de levensduur van de batterij te verlengen. Na enkele volledige oplaad- en ontladcycli bereikt de batterij zijn maximale capaciteit.



Uw Eee PC kan, afhankelijk van de regio, met een stekker met twee of met drie polen worden geleverd. Als een stekker met drie polen is geleverd, moet u een geaard wisselstroomstopcontact of een correct geaarde adapter gebruiken om een veilige werking van de Eee PC te garanderen.

3. Schakel de Eee PC in



Forceer het beeldscherm niet omlaag op de tafel wanneer u het opent, anders kunnen de scharnieren breken! Til de Eee PC nooit op aan het beeldscherm!

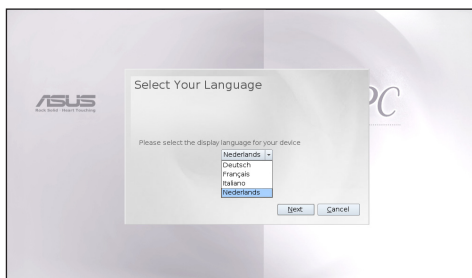


De Eee PC kan beschadigd worden als u een andere adapter gebruikt om de Eee PC in te schakelen. U kunt uw batterij en de Eee PC beschadigen als u een defecte wisselstroom/ gelijkstroomadapter gebruikt.

Wizard Eerste uitvoering

Als u de Eee PC voor de eerste keer start, wordt de wizard Eerste uitvoering automatisch gestart. Deze wizard zal u begeleiden bij het instellen van uw voorkeuren en biedt u wat basisinformatie. Volg de instructies van de wizard om de eerste instellingen te voltooien.

1. Selecteer de taal op het scherm en klik op **Volgende**.

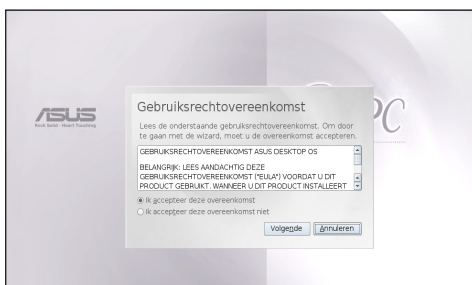


2. Klik op **Ja** om de taalselectie te bevestigen.



De taal op het scherm van uw Eee PC kan niet worden gewijzigd na de bevestiging. U moet een systeemherstel uitvoeren als u de taal op het scherm wilt wijzigen.

3. Selecteer **Ik accepteer deze overeenkomst** en klik daarna op **Volgende** om door te gaan.

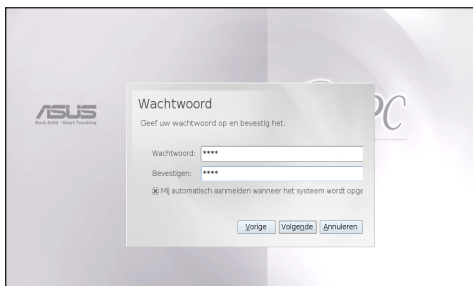


4. Selecteer uw toetsenbordtype en klik op **Volgende** om door te gaan.



5. Voer uw **Gebruikersnaam** in. Klik op **Volgende** om door te gaan.

6. Voer uw **Wachtwoord** in en voer het nogmaals in om het te bevestigen. Klik op **Volgende** om door te gaan.

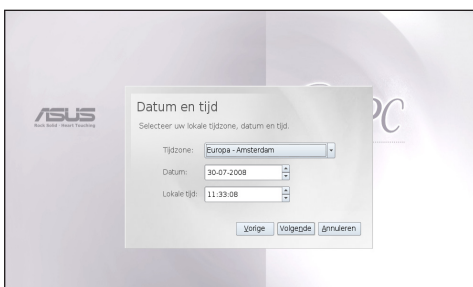


Klik op het vakje voor **Mij automatisch aanmelden wanneer het systeem wordt opgestart** als u zich wilt aanmelden zonder een wachtwoord in te voeren. Als u deze optie kiest, kunnen andere mensen zonder toestemming toegang krijgen tot uw computer.



Onthoud uw wachtwoord! Als u ervoor kiest niet automatisch aan te melden, moet u telkens de wachtwoordcontrole uitvoeren wanneer u de Eee PC opstart.

7. Klik om het vervolgkeuzemenu open te vouwen en zoek de stad waarin u zich bevindt of de stad die het dichtst bij uw tijdzone ligt. Stel de juiste datum en uw locale tijd in. Klik op **Volgende** om door te gaan.



8. Klik, nadat u alle instructies van de wizard hebt voltooid, op **Voltooiën** om het systeem opnieuw op te starten of klik op **Vorige** om wijzigingen aan te brengen.



Gebruiksmodus

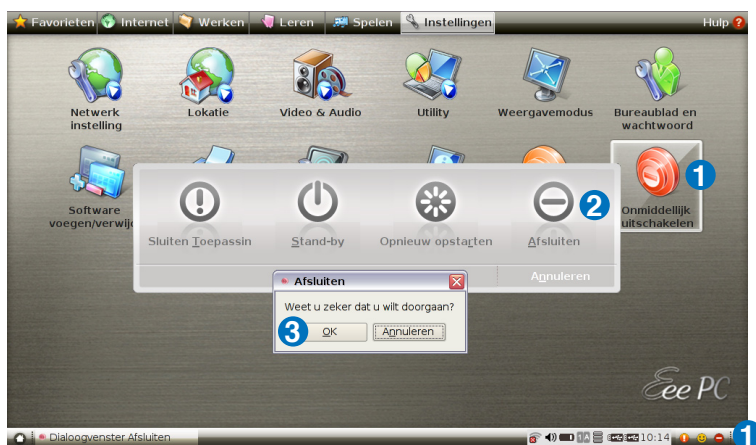
Het systeem is ontworpen met een gebruiksmodus die functiegericht is en de functies duidelijk onderverdeelt in zes categorieën: **Internet, Werken, Leren, Spelen, Instellingen, Favorieten**. De duidelijke onderverdeling van het bureaublad in categorieën is handig voor beginnende gebruikers om deze Eee PC te bedienen en biedt geavanceerde gebruikers de mogelijkheid toepassingen gemakkelijker te vinden en op te starten.

Schakel naar de weergavecategorie door bovenaan op de categorietabbladen te klikken. Op dat ogenblik schakelt het scherm over naar de geselecteerde categorie en worden de relevante items weergegeven.

Afsluiten



Voer de volgende instructies uit om uw Eee PC uit te schakelen.

1. Klik in het systeemvak op de rode voedingsschakelaar  .
Of klik op **Onmiddellijk uitschakelen** op het tabblad **Instellingen** en selecteer **Afsluiten**.
Of druk rechtstreeks op de voedingsschakelaar van de Eee PC.
2. Selecteer **Afsluiten** in het dialoogvenster.
3. Selecteer **OK** om door te gaan.



Een netwerkverbinding configureren

Draadloze netwerkverbinding

1. Druk op  +  (<Fn> + <F2>) om de draadloze LAN-functie te activeren.

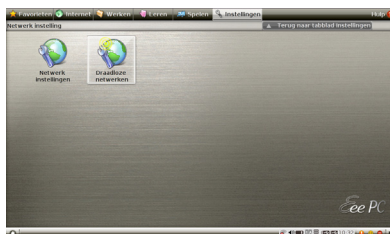


Controleer of de draadloze LAN-functie is ingeschakeld voordat u, indien nodig, een draadloze netwerkverbinding configureert.

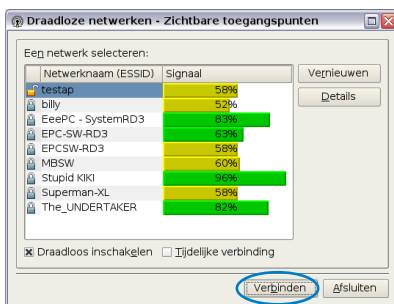
2. Klik op **Netwerk instelling** op het tabblad **Instellingen**.



3. Klik op **Draadloze netwerken**.

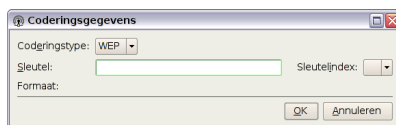


4. Selecteer het draadloze toegangspunt waarmee u een verbinding wilt maken in de lijst en klik op **Verbinden** om de verbinding tot stand te brengen.



Zorg dat het vakje voor **Draadloos inschakelen** is geselecteerd.

5. Wanneer u een verbinding maakt, is het mogelijk dat u een wachtwoord moet invoeren.


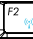


6. Nadat een verbinding is gemaakt, wordt deze weergegeven in de lijst.



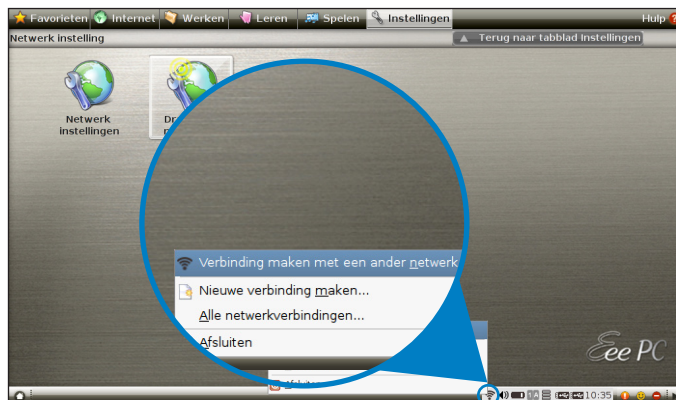
7. De balken met de sterkte van het draadloze signaal worden weergegeven in het systeemvak.



In een Windows XP-omgeving verdwijnt het pictogram van de draadloze verbinding wanneer u het draadloos LAN uitschakelt door op  +  (<Fn> + <F2>) te drukken. Activeer de draadloze LAN-functie voordat u een draadloze netwerkverbinding configureert.

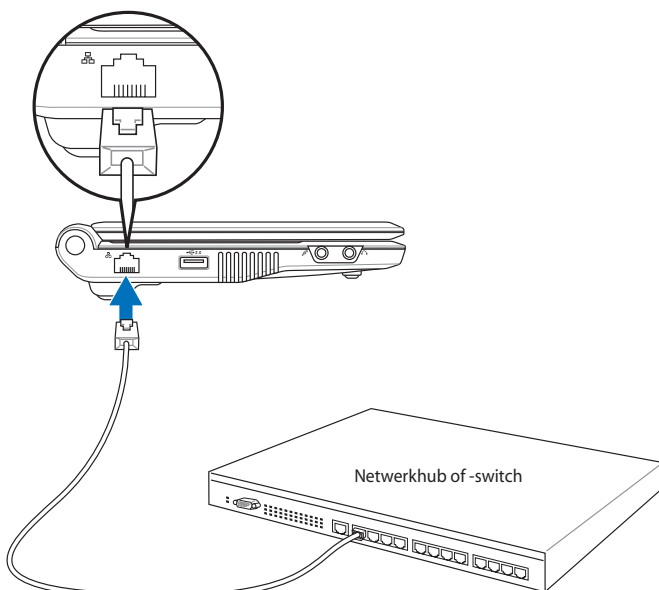


Klik met de rechtermuisknop op de balk voor het draadloos signaal in het systeemvak om snel te **Verbinding maken met een ander netwerk**, **Nieuwe verbinding maken...** of te bladeren door **Alle netwerkverbindingen**.



Een netwerkverbinding configureren

Als u netwerktoegang wilt krijgen, sluit u de ene RJ-45-aansluiting van de netwerkkabel aan op de netwerkhoof van de Eee PC en de andere op een hub of switch. De onderstaande afbeelding is een voorbeeld van uw Eee PC die is aangesloten op een netwerkhub of --switch voor gebruik met de ingebouwde ethernetcontroller. U moet deze verbinden met het netwerk om te kunnen genieten van alle netwerkservices en -functies van de Eee PC.

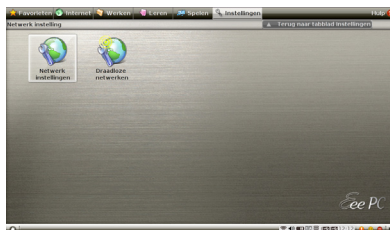


Netwerkkabel met RJ-45-aansluitingen

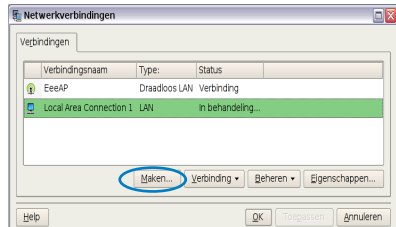
LAN-netwerk

Een dynamisch IP-adres gebruiken:

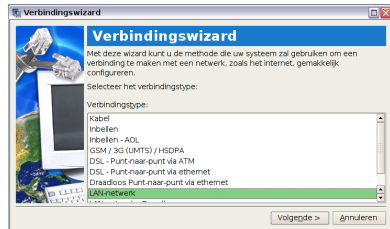
1. Klik op **Netwerk instelling** op het tabblad **Instellingen** en klik op **Netwerk instellingen** om te configureren.



2. Klik op **Maken** om een netwerkverbinding tot stand te brengen.



3. Selecteer het type verbinding dat u gebruikt en klik op **Volgende**.



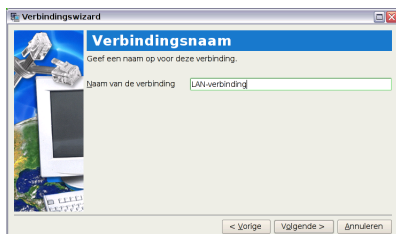
4. Selecteer de hardware die u wilt gebruiken om uw verbinding te maken en klik op **Volgende**.



5. Schakel de eerste optie Dynamisch IP-adres (DHCP) in en klik op **Volgende**.



6. Geef een naam op voor deze verbinding en klik op **Volgende**.



7. Klik op **Voltoeien** om de instellingen toe te passen of klik op **Vorige** om wijzigingen aan te brengen.



Klik, afhankelijk van uw behoeften, in het vakje voor **Automatisch verbinden bij opstarten systeem** of voor **Deze verbinding starten wanneer voltooid**.



Een statisch IP-adres gebruiken:

1. Herhaal stappen 1 tot 4 van Een dynamisch IP-adres gebruiken om de netwerkconfiguratie voor een statisch IP te starten.
2. Schakel de tweede optie Statisch IP-adres in en klik op **Volgende**.
3. Voer het IP-adres, subnetmasker en gatewayadres van uw serviceprovider in.



4. U hoeft het DNS- en WINS-adres niet in te voeren, tenzij u het door de server geleverde DNS-serveradres wilt negeren. Als dat het geval is, voert u het DNS-serveradres van uw voorkeur, het alternatieve adres en het WINS-adres van uw serviceprovider in.



5. Voer de DNS-domeinnaam in voor uw netwerk of klik op **Volgende** om rechtstreeks door te gaan.



6. Geef een naam op voor deze verbinding en klik op **Volgende**.



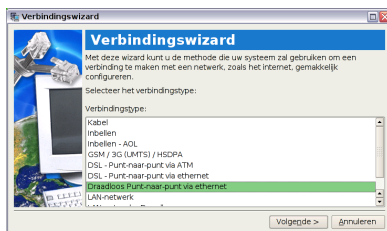
7. Klik op **Voltooien** om de instellingen toe te passen of klik op **Vorige** om wijzigingen aan te brengen.



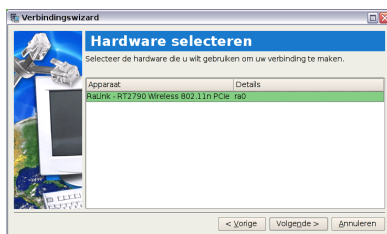
Neem contact op met uw serviceprovider als u problemen ondervindt bij het verbinden met het internet.

Draadloos Point-to-Point Protocol over Ethernet

1. Herhaal stappen 1 en 2 van Een statisch IP-adres gebruiken om de draadloze PPPoE netwerkconfiguratie te starten.
2. Selecteer het type verbinding dat u gebruikt en klik op **Volgende**.



3. Selecteer de hardware die u wilt gebruiken om uw verbinding te maken en klik op **Volgende**.



4. Klik op de knop **Draadloze netwerken zoeken** om het netwerkpunt waarmee u een verbinding wilt maken, te zoeken.



5. Open de draadloze kanaalinformatie van uw serviceprovider en klik op **Volgende**.



6. De codeergegevens voor de draadloze verbinding instellen en klik op **Volgende**.



7. Voer uw gebruikersnaam en wachtwoord in en klik op **Volgende**.



8. Geef een naam op voor deze verbinding en klik op **Volgende**.



9. Klik op **Voltooien** om de instellingen toe te passen of klik op **Vorige** om wijzigingen aan te brengen.



Bladeren door webpagina's

Nadat u de netwerkinstelling hebt voltooid, klikt u op het tabblad Internet op **Web browser** om de Mozilla Firefox-webbrowser te starten en te genieten van het surfen op het internet.



Start de Mozilla Firefox-webbrowser



Bezoek de startpagina van Eee PC (<http://eeepc.asus.com>) om de nieuwste informatie op te halen en registreer u op <http://vip.asus.com> voor een complete service voor uw Eee PC.



Als het lettertype van de browser te klein is voor u, klikt u op **Tekstgrootte** op het tabblad **Beeld**.

Eee PC Help

Klik in de rechterbovenhoek op **Help** voor meer informatie over het gebruik van uw Eee PC.



Eee PC Help bevat instructies voor de toepassingen van alle Eee PC-modellen. Zoek de instructies die u nodig hebt afhankelijk van het model dat u hebt aangeschaft.

Het touchpad gebruiken

Superhybride motor

Eee Storage

De BIOS updaten

Gemakkelijke software-updates

De Eee PC gebruiken

3

Het touchpad gebruiken

Invoer met één vingerbeweging

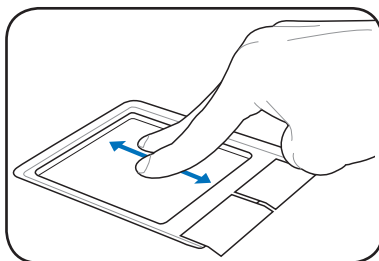
Klikken/tikken - Druk, terwijl de cursor op een item staat, op de linkerknop of gebruik uw vingertop om het aanraakpad licht aan te raken en houd uw vinger op het aanraakpad tot het item is geselecteerd. De kleur van het geselecteerde item zal veranderen.

Dubbelklikken/dubbeltikken - dit is een gebruikelijke manier om een programma rechtstreeks via het overeenkomstige pictogram dat u hebt geselecteerd, te starten. Plaats de cursor op het pictogram dat u wilt uitvoeren, druk op de linkerknop of tik snel achtereenvolgens tweemaal op het pad. Het systeem zal het overeenkomstige programma starten. Als het interval tussen het klikken of tikken te lang is, zal de bewerking niet worden uitgevoerd.

Slepen - Slepen betekent dat u een item opneemt en het op een willekeurige plaats op het scherm neerzet. Plaats de aanwijzer op het item dat u hebt geselecteerd. Verplaats de aanwijzer, terwijl u de linkerknop ingedrukt houdt, naar de gewenste locatie. Laat de knop los. U kunt ook gewoon dubbeltikken op het item en uw vinger op het aanraakpad houden terwijl u het item met uw vingertop sleept.











Invoer met meerdere vingerbewegingen

Scrollen twee vingers - Gebruik twee vingertoppen op het touchpad om een venster omhoog of omlaag te verschuiven. Als uw weergavevenster meerdere subvensters bevat, verplaatst u de aanwijzer naar dat deelvenster voordat u scrollt.



Superhybride motor

De superhybride motor biedt verschillende voedingsmodi. Klik op het pictogram van de superhybride motor in het systeemvak om te schakelen tussen de verschillende energiespaarstanden. De energiebesparingsmodi beheren talrijke aspecten van uw Eee PC om de prestaties ten opzichte van de bedrijfstijd van de batterij te maximaliseren. De geselecteerde modus wordt op het scherm weergegeven.

Modus	Herinnering	Pictogram (systeemvak)
Energiebesparing	 Power Saving	
Hoge prestaties	 High Performance	
Superprestaties	 Super Performance	
Automatische energiebesparing	 Auto Power-Saving	
Automatisch hoge prestaties	 Auto High-Performance	



De modus **Automatisch hoge prestaties** is alleen beschikbaar wanneer u de voedingsadapter aansluit op de Eee PC en de modus **Automatische energiebesparing** is alleen beschikbaar wanneer u de voedingsadapter verwijdt.

Eee Storage

Eee PC-gebruikers kunnen genieten van gratis online ruimte. Met een internetverbinding kunt u bestanden altijd en overal openen en delen.



De inhoud van de gratis service die u wordt geleverd, is onderhevig aan de **Eee Storage Web-serviceovereenkomst harde schijf** op de officiële website van Eee Storage. Eee Storage behoudt zich het recht voor de geleverde webopslagsservice, met of zonder verdere kennisgeving, te wijzigen of stop te zetten. Bezoek de officiële website voor meer informatie.

Eee Storage gebruiken

1. Klik op **Webopslag**

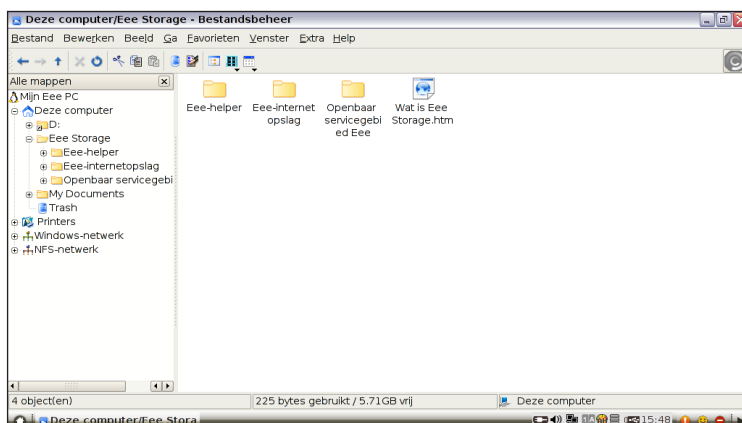


op het tabblad **Internet** en lees de serviceovereenkomst voordat u op **Ja** klikt om door te gaan.

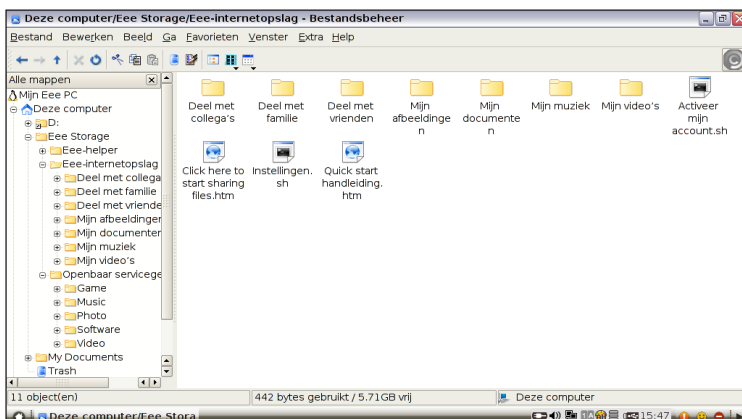


Controleer of uw Eee PC is verbonden met het internet.

2. Dubbelklik op **Eee-internetopslag**.



3. U kunt bestanden gemakkelijk slepen en neerzetten om ze naar uw gratis online ruimte te uploaden.



Dubbelklik op **Account.sh instellen** om een account toe te passen en een wachtwoord in te stellen als u meer geavanceerde functies wilt gebruiken, zoals **Groep delen**. Het instellen van de account en het wachtwoord is ook essentieel wanneer u de Eee Storage-service gebruikt op een andere computer.

De BIOS updaten

De BIOS updaten:



Schakel het systeem NIET uit, voer geen reset uit of koppel de voedingskabel niet los terwijl de BIOS wordt bijgewerkt. Hierdoor kan er een fout optreden bij het opstarten van het systeem!

1. Controleer of u verbonden bent met het netwerk.
2. Ga naar **Instellingen > Software toevoegen/verwijderen**.
3. Klik bovenaan op het tabblad **Instellingen** om te schakelen naar een andere categorie.
4. Klik op de knop **Openen** in BIOS-updates.
5. Zoek de nieuwste BIOS en klik op de knop **Installeren** om de BIOS te updaten.
6. Klik op **OK** om opnieuw op te starten en de BIOS te updaten

Gemakkelijke software-updates

Een software-updatepictogram in het systeemvak doet dienst als een herinnering. Dit zal controleren op updates en de updates downloaden en installeren afhankelijk van uw voorkeuren.

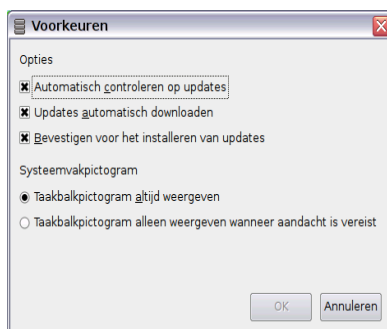
Controleren op updates

Klik met de rechtermuisknop op het pictogram Software-updates in het systeemvak en selecteer **Controleren op updates** om de laatste beschikbare updates handmatig te zoeken.



Instellingen

Klik met de rechtermuisknop op het pictogram Software-updates in het systeemvak en selecteer **Voorkeuren** om uw voorkeursconfiguraties aan te passen.



Systeemherstel

Systeemherstel 4

Systeemherstel

Het systeemherstel kan op drie manieren worden uitgevoerd. Raadpleeg de volgende secties voor details.



Het imagebestand van het besturingssysteem dat op de herstel-dvd is geleverd, is mogelijk niet de nieuwste versie. Gebruik na het systeemherstel de opdracht **Software toevoegen/verwijderen** op het tabblad **Instellingen** om een update uit te voeren van uw besturingssysteem.



Tijdens het systeemherstel gaan alle gegevens verloren. Zorg dat u een back-up maakt van uw belangrijke gegevens voordat u uw systeem herstelt.

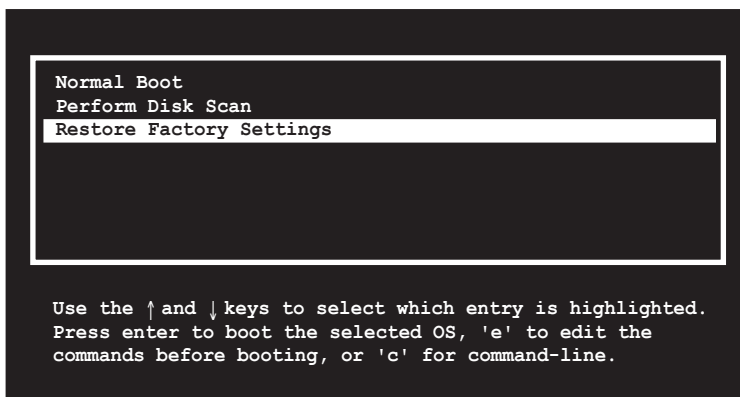
De verborgen partitie gebruiken

1. Houd tijdens het opstarten **<F9>** ingedrukt (vereist een herstelpartitie).



Als u Windows XP op uw Eee PC hebt geïnstalleerd, wordt de ingebouwde verborgen partitie gewist en kan deze niet worden gebruikt voor systeemherstel.

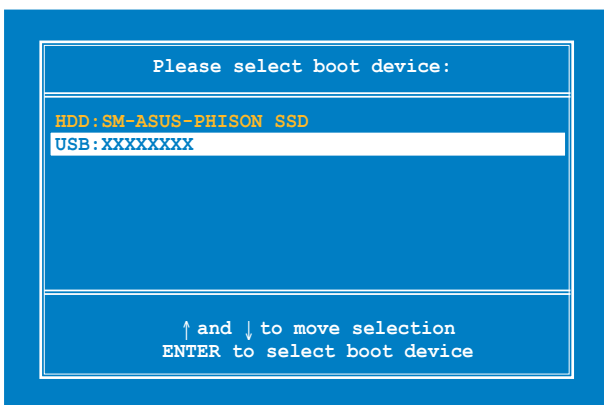
2. Markeer **Restore Factory Settings** en druk op **<Enter>** om het systeemherstel te starten.



Als het systeemherstel mislukt, is er mogelijk iets verkeerd met de schijf van uw Eee PC. Neem contact op met uw lokale verkooppunt voor ondersteuning.

De herstel-dvd gebruiken

1. Sluit een extern optische dvd-station aan op uw Eee PC en plaats de herstel-dvd in het optische station (het systeem moet INGESCHAKELD zijn).
2. Start het systeem opnieuw op en druk tijdens het opstarten op **<ESC>**. Het scherm **Please select boot device** verschijnt. Selecteer USB:XXXXXXX (kan worden aangegeven als de ODD-merknaam) om op te starten vanaf het optische station.



3. Typ **yes** en druk op **<Enter>** om door te gaan met het systeemherstel:

```
ISOLINUX 3.11 2005-09-02 Copyright (C) 1994-2005 H. Peter Anvin
.

Press <Space> for Troubleshooting Menu...
Loading /boot/vmlinuz.....
Loading /boot/initrd.gz.....
Ready.
Uncompressing Linux... Ok, booting the kernel.
Waiting 5 Sec

Ready to image Eee PC using build 2008.03.05_21.08.
Enter "yes" to continue, anything else to reboot.
yes
```

4. Druk op **<Enter>** wanneer het herstel is voltooid om het systeem opnieuw op te starten.

De USB-flashdisk gebruiken

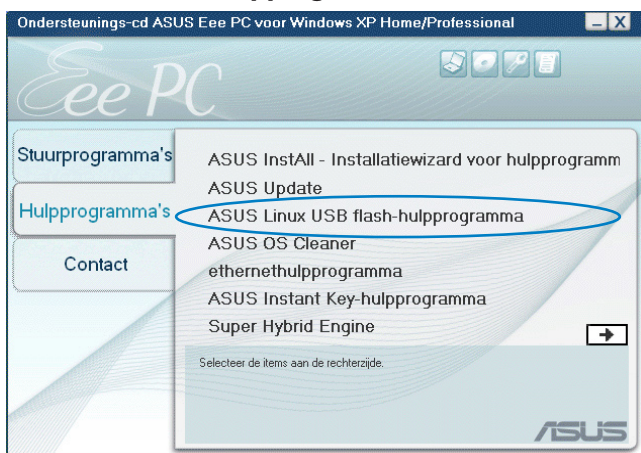
U hebt een andere pc en een USB-flashdisk (groter dan 2 GB) nodig voor het systeemherstel van de Eee PC.



Alle gegevens op de USB-flashdisk zullen verloren gaan. Maak een back-up van uw belangrijke gegevens voordat u dit station gebruikt als hersteldisk.

Uw USB-flashdisk gebruiken om systeemherstel uit te voeren:

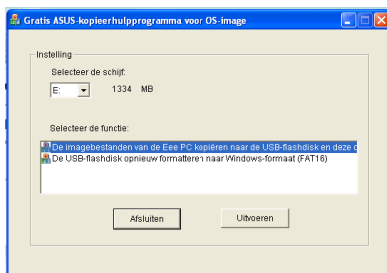
1. sluit uw USB-flashdisk (groter dan 2 GB) aan op een andere pc/notebook (bijgeleverd bij Windows XP of later) en plaats tegelijkertijd de ondersteunings-cd in die pc/notebook.
2. Klik aan de linkerkzijde op **Hulpprogramma's** en selecteer **ASUS Linux USB flash-hulpprogramma**.



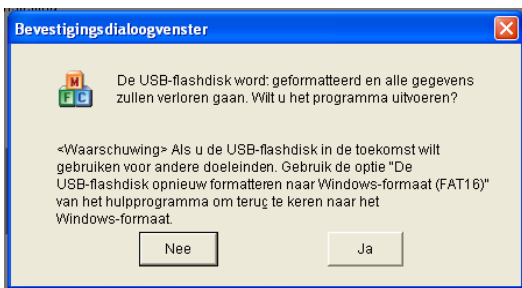
3. Selecteer **De imagebestanden van de Eee PC kopiëren naar de USB-flashdisk en deze opstartbaar maken.**



Zorg dat u de juiste schijf gebruikt voor het herstel van de Eee PC wanneer er meerdere USB-flashdisks op de pc zijn aangesloten.



4. Werp de ondersteunings-cd uit, plaats de herstel-dvd en klik op **Uitvoeren**.
5. Klik op **Ja** om door te gaan. Het systeem start met het formatteren van uw USB-flashdisk.

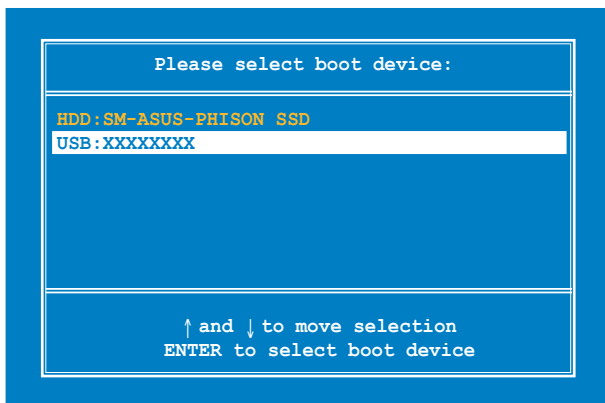


6. Een dialoogvenster wordt geopend. Volg de instructies om de USB-schijf uit te werpen en opnieuw aan te sluiten op uw pc/notebook. Klik op **Opnieuw** om door te gaan.



7. Druk op **OK** om het proces te voltooien.

8. Sluit de USB-flashdisk aan op uw Eee PC.
9. Start het systeem opnieuw op en druk tijdens het opstarten op **<ESC>**. Het scherm **Please select boot device** verschijnt. Selecteer USB:XXXXXX (kan worden aangegeven als de merknaam voor de USB-flashdisk) om op te starten vanaf het USB-flashdiskstation.



10. Typ **yes** en druk op **<Enter>** om door te gaan met het systeemherstel.

```
ISOLINUX 3.11 2005-09-02 Copyright (C) 1994-2005 H. Peter Anvin
.

Press <Space> for Troubleshooting Menu...
Loading /boot/vmlinuz.....
Loading /boot/initrd.gz.....
Ready.
Uncompressing Linux... Ok, booting the kernel.
Waiting 5 Sec

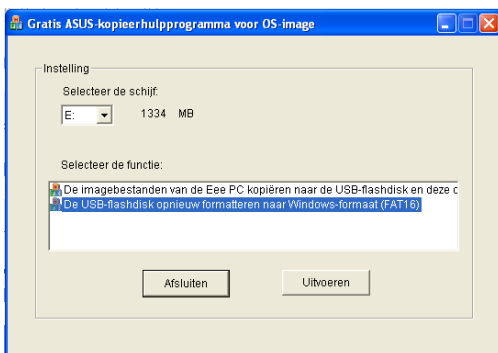
Ready to image Eee PC using build 2008.03.05_21.08.
Enter "yes" to continue, anything else to reboot.
yes
```

11. Wanneer het herstel is voltooid, verwijdt u de USB-flashdisk en drukt u op **<Enter>** om het systeem opnieuw op te starten.

De USB-flashdisk opnieuw formatteren

Om de USB-schijf normaal te gebruiken op uw Windows besturingssysteem, volgt u de onderstaande instructies om uw USB-schijf opnieuw te formatteren.

1. Sluit uw USB-flashdisk aan op een andere pc/notebook en plaats tegelijkertijd de ondersteunings-cd in die pc/notebook.
2. Klik aan de linkerzijde op **Hulpprogramma's** en selecteer **ASUS Linux USB flash-hulpprogramma**.
3. Selecteer **De USB-flashdisk opnieuw formatteren naar Windows-formaat (FAT16)** en klik op **Uitvoeren**.



4. Druk op **OK** om het formatteren van de schijf te voltooien.



De installatie van Windows® XP voorbereiden

Windows® XP installeren

Ondersteunings-cd

5
Windows® XP
installeren

De installatie van Windows® XP voorbereiden

Voordat u het besturingssysteem Windows® XP installeert op uw Eee PC, hebt u de volgende items nodig.

- Een USB 2.0 dvd-rom
- De officiële cd Windows® XP Service Pack 2 CD van Microsoft®
- Een USB-flashdisk (groter dan 1GB) of een externe harde schijf
- Ondersteunings-cd ASUS Eee PC

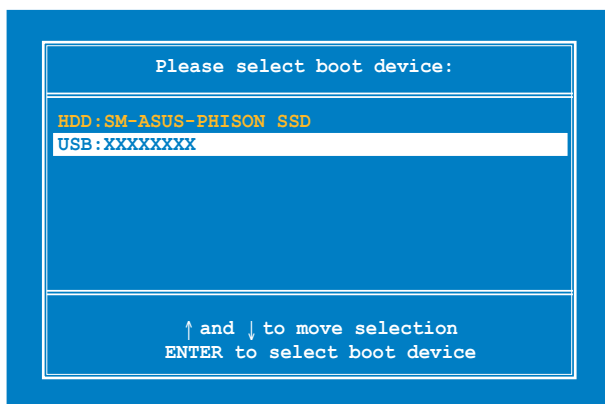


- De oudere versie van het Windows® besturingssysteem ondersteunt geen USB dvd-rom. Controleer of uw cd Windows® XP Service Pack 2 bevat.
- Uw Eee PC zal mogelijk niet in staat zijn alle USB-flashdisks te detecteren. Wij raden u aan een USB-flashdisk van minder dan 2 GB te gebruiken.

Windows® XP installeren

Volg de onderstaande instructies om Windows® XP service pack 2 te installeren:

1. Sluit de voedingskabel aan op uw Eee PC.
2. Plaats de cd Windows XP Service Pack 2 in het USB dvd-romstation en sluit het optische USB-station aan op uw Eee PC.
3. Druk tijdens het opstarten op **<ESC>** en het scherm **Please select boot device** verschijnt. Selecteer USB:XXXXXXX (kan worden aangegeven als de ODD-merknaam) om op te starten vanaf het optische station.



4. Daarna verschijnt het installatiescherm van Windows® XP.
Verwijder alle bestaande partities.



Wanneer alle bestaande schijfpartities worden verwijderd, gaan alle gegevens verloren. Zorg dat u een back-up maakt van belangrijke gegevens voordat u Windows® XP op uw Eee PC installeerd.

5. Druk op <Enter> en selecteer **De partitie formatteren met het NTFS-bestandssysteem** om de installatie van het Windows® XP besturingssysteem te starten.
6. Volg de instructies op het scherm om het installatieproces te voltooien.
7. Plaats de ondersteunings-cd in het USB dvd-romstation nadat Windows is gestart en klik op **Install - Wizard installatie stuurprogramma'** om alle stuurprogramma's te installeren.

Informatie ondersteunings-cd

De ondersteunings-cd die bij de Eee PC is geleverd, bevat de stuurprogramma's, softwaretoepassingen en hulpprogramma's die u kunt installeren zodat u over alle functies kunt beschikken.



Alle volgende schermen verschijnen alleen in de Windows® XP SP2-omgeving.

De ondersteunings-cd starten

Plaats de ondersteunings-cd in het externe optische station. Als Autorun is ingeschakeld op uw computer, toont de cd automatisch het menu met de stuurprogramma's.



Als Autorun NIET is ingeschakeld op uw computer, bladert u door de inhoud van de ondersteunings-cd om het bestand ASSETUP.EXE in de map BIN te zoeken. Dubbelklik op het bestand ASSETUP.EXE om de cd te starten.



De stuurprogramma's en hulpprogramma's die op de ondersteunings-dvd zijn geleverd, zijn onderhevig aan wijzigingen zonder kennisgeving.

Menu Stuurprogramma's

Het menu Stuurprogramma's toont de beschikbare apparaatstuurprogramma's wanneer het systeem geïnstalleerde apparaten detecteert. Installeer de benodigde stuurprogramma's om de apparaten te activeren.

Menu Hulpprogramma's

Het menu Hulpprogramma's toont de toepassingen die door de Eee PC worden ondersteund.

Contact

Klik op het tabblad Contact om de contactgegevens van ASUS weer te geven.

Overige informatie

De pictogrammen in de rechterbovenhoek van het scherm bieden extra informatie over de Eee PC en de inhoud van de ondersteunings-cd. Klik op een pictogram om de opgegeven informatie weer te geven.

Handelsmerkverklaringen

Lijst van erkende verkopers

Bekendmakingen en veiligheidsverklaringen

GNU General Public License

Copyright-informatie

Beperkte aansprakelijkheid

Service en ondersteuning

Bijlage

Handelsmerkverklaringen

Google Talk-service en zijn logo's zijn handelsmerken van Google Inc..

GroupWise-service en zijn logo's zijn handelsmerken van Novell Inc..

MSN-service en zijn logo's zijn handelsmerken van Microsoft Corporation.

QQ-service en zijn logo's zijn handelsmerken van Tencent Inc..

Yahoo!-service en zijn logo's zijn handelsmerken van Yahoo! Inc..

Alle overige services en logo's zijn handelsmerken of gedeponeerde handelsmerken van hun respectievelijke eigenaars.

Lijst van erkende verkopers

De op Linux gebaseerde Eee PC zal mogelijk niet alle pc-randapparaten ondersteunen. Bezoek de ASUS-website (<http://support.asus.com/download>) voor de recentste lijst met erkende verkopers voordat u randapparatuur voor uw Eee PC aanschaft.

Bekendmakingen en veiligheidsverklaringen

FCC-verklaring (Federal Communications Commission)

Dit apparaat voldoet aan Deel 15 van de FCC-voorschriften. De werking is onderhevig aan de volgende twee voorwaarden:

- Dit apparaat mag geen schadelijke storing veroorzaken en
- Dit apparaat moet elke ontvangen storing aanvaarden, met inbegrip van storing die ongewenste werking kan veroorzaken.

Dit apparaat werd getest en voldoet aan de beperkingen voor een klasse B digitaal apparaat, in naleving van deel 15 van de FCC-voorschriften. Deze beperkingen zijn ontwikkeld om een redelijke beveiliging te bieden tegen schadelijke storingen in een residentiële installatie. Dit apparaat genereert, gebruikt en kan radiofrequentie-energie uitstralen en kan, indien niet geïnstalleerd en gebruikt in overeenstemming met de instructies, schadelijke storing veroorzaken in radiocommunicatie. Er is echter geen garantie dat er geen storing zal optreden in een particuliere installatie. Als dit apparaat toch schadelijke storingen veroorzaakt in de radio- of televisieontvangst, wat kan worden vastgesteld door het apparaat uit en in te schakelen, wordt de gebruiker aangemoedigd te proberen de storing op te lossen met een of meer van de volgende maatregelen:

- Wijzig de oriëntatie of verplaats de ontvangstantenne.
- Vergroot de afstand tussen de apparatuur en de ontvanger.
- Sluit het apparaat aan op een stopcontact op een ander circuit dan dat waarop de ontvanger is aangesloten.
- Raadpleeg de leverancier of een ervaren radio/tv-technicus voor hulp.



Het gebruik van een voedingskabel van het beschermde type is vereist om te voldoen aan de FCC-emissiebeperkingen en om storingen in nabijgelegen radio- en tv-ontvangst te voorkomen. Het is van essentieel belang dat alleen de meegeleverde voedingskabel wordt gebruikt. Gebruik alleen afgeschermd kabels om I/O-apparaten aan te sluiten op deze uitrusting. Alle wijzigingen of aanpassingen die niet uitdrukkelijk zijn goedgekeurd door de partij die verantwoordelijk is voor de naleving, kunnen de bevoegdheid van de gebruiker om het apparaat te bedienen nietig verklaren.

(afgedrukt van de Code van Federale Voorschriften nr. 47, deel 15.193, 1993. Washington DC: Office of the Federal Register, National Archives and Records Administration, U.S. Government Printing Office.)

FCC-verklaring Waarschuwing Radiofrequentieblootstelling (RF)



Alle wijzigingen of aanpassingen die niet uitdrukkelijk zijn goedgekeurd door de partij die verantwoordelijk is voor de naleving, kunnen de bevoegdheid van de gebruiker om het apparaat te bedienen nietig verklaren. "De fabrikant verklaart dat dit apparaat beperkt is tot de kanalen 1 tot 11 op de frequentie 2,4 GHz door specifieke software die in de V.S. wordt gecontroleerd."

Dit apparaat voldoet aan de FCC-beperkingen betreffende blootstelling aan stralen, die werden opgesteld voor een niet-gecontroleerde omgeving. Om te blijven voldoen aan de FCC-vereisten met betrekking tot RF-blootstelling, moet u direct contact met de zendantenne vermijden tijdens het zenden. Eindgebruikers moeten de specifieke gebruiksaanwijzingen volgen om norm met betrekking tot RF-blootstelling na te leven.

Eee PC 900SD Series

Max. SAR-meting (1g)

802.11b SAR-waarde: 0.039 W/kg

802.11g SAR-waarde: 0,097 W/kg

Verklaring van conformiteit (R&TTE-richtlijn 1999/5/EG)

De volgende items werden afgewerkt en worden als relevant en toereikend beschouwd:

- Essentiële vereisten zoals in [Artikel 3]
- Beschermingsvereisten voor gezondheid en veiligheid zoals in [Artikel 3.1a]
- Tests voor elektrische veiligheid volgens [EN 60950]
- Beschermingsvereisten voor elektromagnetische compatibiliteit in [Artikel 3.1b]
- Test voor elektromagnetische compatibiliteit in [EN 301 489-1] & [EN 301]
- Tests volgens [489-17]
- Effectief gebruik van het radiospectrum zoals in [Artikel 3.2]
- Radio testsuites volgens [EN 300 328-2]

Waarschuwing CE-markering

Dit is een Klasse B-product. In een huiselijke omgeving kan dit product radiostoringen veroorzaken. In dat geval kan de gebruiker worden gevraagd de nodige maatregelen te nemen.

Verklaring IC-stralingsblootstelling voor Canada

Dit apparaat voldoet aan de IC-beperkingen betreffende blootstelling aan stralen, die werden opgesteld voor een niet-gecontroleerde omgeving. Om te blijven voldoen aan de IC-vereisten met betrekking tot RF-blootstelling, moet u direct contact met de zendantenne vermijden tijdens het zenden. Eindgebruikers moeten de specifieke gebruiksaanwijzingen volgen om norm met betrekking tot RF-blootstelling na te leven.

Het gebruik is onderhevig aan de volgende twee voorwaarden:

- Dit apparaat mag geen storing veroorzaken
- Dit apparaat moet elke storing aanvaarden, met inbegrip van storing die ongewenste werking van het apparaat kan veroorzaken.

Om radiostoring in een service met een vergunning (bijv. mobiele satellietssystemen op gedeelde kanalen), is dit apparaat bedoeld voor gebruik binnenshuis en uit de buurt van venster om een maximale bescherming te bieden. Voor apparatuur (of de zendantenne) die buitenshuis wordt geïnstalleerd, is een vergunning vereist.

Eee PC 900SD Series

Max. SAR-meting (1g)

802.11b SAR-waarde: 0,039 W/kg

802.11g SAR-waarde: 0,097 W/kg

Draadloos gebruikskanaal voor verschillende domeinen

N.Amerika	2.412-2.462 GHz	Kanalen 01 tot 11
Japan	2.412-2.484 GHz	Kanalen 01 tot 14
Europa (ETSI)	2.412-2.472 GHz	Kanalen 01 tot 13

Beperkte draadloze frequentiebanden Frankrijk

Sommige gebieden in Frankrijk hebben een beperkte frequentieband. In het slechtste geval is de maximale toegelaten spanning binnenshuis:

- 10mW voor de volledige 2,4 GHz band (2400 MHz–2483,5 MHz)
- 100mW voor frequenties tussen 2446,5 MHz en 2483,5 MHz



Kanalen 10 tot 13 inclusief werken in de band 2446,6 MHz tot 2483,5 MHz.

Er zijn slechts enkele mogelijkheden voor gebruik buitenshuis: Op privé-eigendom of op privé-eigendom van publieke personen is het gebruik onderworpen aan een voorafgaande goedkeuringsprocedure door het Ministerie van Defensie, met een maximaal toegelaten vermogen van 100mW in de 2446,5–2483,5 MHz-band. Het gebruik buitenshuis op openbare eigendom is niet toegelaten.

In de onderstaande departementen voor de volledige 2,4 GHz-band:

- Maximaal toegelaten vermogen binnenshuis is 100mW
- Maximaal toegelaten vermogen buitenshuis is 10mW

Departementen waar het gebruik van de 2400–2483,5 MHz-band is toegelaten met een EIRP van minder dan 100mW binnenshuis en minder dan 10mW buitenshuis

01 Ain Orientales	02 Aisne	03 Allier
05 Hautes Alpes	08 Ardennes	09 Ariège
11 Aude	12 Aveyron	16 Charente
24 Dordogne	25 Doubs	26 Drôme
32 Gers	36 Indre	37 Indre et Loire
41 Loir et Cher	45 Loiret	50 Manche
55 Meuse	58 Nièvre	59 Nord

60 Oise	61 Orne	63 Puy du Dôme
64 Pyrénées Atlantique	66 Pyrénées	67 Bas Rhin
68 Haut Rhin	70 Haute Saône	
71 Saône et Loire	75 Paris	
82 Tarn et Garonne	84 Vaucluse	88 Vosges
89 Yonne	90 Territoire de Belfort	
94 Val de Marne		

Deze vereiste zal mogelijk na verloop van tijd worden gewijzigd, zodat u uw draadloze LAN-kaart in meer gebieden in Frankrijk zult kunnen gebruiken. Raadpleeg ART voor de meest recente informatie(www.art-telecom.fr)



Uw WLAN-kaart zendt minder dan 100mW maar meer dan 10mW uit.

UL-veiligheidsrichtlijnen

Vereist voor UL 1459-dekkende telecommunicatie-apparatuur (telefoon) die bedoeld is voor elektrische aansluiting op een telecommunicatienetwerk dat een werkspanning voor de aarding heeft die de 200V-piek, 300V piek-naar-piek en 105V rms niet overschrijdt, en in overeenstemming met de Nationale Elektrische Code (NFPA 70) wordt geïnstalleerd of gebruikt.

Wanneer u de modem van de Eee PC gebruikt, dient u altijd de standaard veiligheidsmaatregelen op te volgen om het risico op brand, elektrische schokken en persoonlijk letsel, inclusief de volgende voorschriften, te voorkomen:

- Gebruik de Eee PC NIET in de nabijheid van water, zoals bij een badkuip, een wastafel, een gootsteen of een wasmachine, in een vochtige kelder of bij een zwembad.
- Gebruik de Eee PC NIET tijdens een onweer. Er kan een klein risico bestaan op elektrische schok door bliksem.
- Gebruik de Eee PC niet in de buurt van een gaslek.

Vereist voor UL 1642-dekkende primaire (niet oplaadbare) en secundaire (oplaadbare) lithiumbatterijen voor gebruik als voedingsbron in de producten. Deze batterijen bevatten metaallithium, een lithiumlegering of een lithium-ion en kunnen samengesteld zijn uit één elektrochemische cel of uit twee of meer cellen die serieel, parallel of op beide manieren aangesloten zijn, en die de chemische energie converteren naar elektrische energie door een onomkeerbare of omkeerbare chemische reactie.

- Gooi de batterij van de Eee PC niet in het vuur, aangezien de batterij kan ontploffen. Raadpleeg de lokale richtlijnen voor mogelijke speciale voorschriften op het vlak van afvalverwijdering om het risico op lichamelijke letsels door brand of explosie te voorkomen.
- Gebruik geen voedingsadapters of batterijen van andere apparaten om het risico op lichamelijke letsels door brand of explosie te vermijden. Gebruik alleen UL-gecertificeerde voedingsadapters of batterijen die door de fabrikant of een erkende verdeler zijn geleverd.

Vereiste spanningsveiligheid

Product met een elektrisch stroombereik tot 6A en een gewicht van meer dan 3 kg moeten goedgekeurde voedingskabels gebruiken die groter zijn dan of gelijk aan: H05VV-F, 3G, 0.75mm² or H05VV-F, 2G, 0.75mm².



Dit symbool met doorgekruiste afvalbak geeft aan dat het product (elektrische, elektronische apparatuur en kwikhoudende knoopcelbatterij) niet bij het huishoudelijk afval mag worden weggegooid. Raadpleeg de lokale voorschriften voor het verwijderen van elektronische producten.

Lithium-waarschuwingen voor Noord-Europa (voor lithiumionbatterijen)

CAUTION! Danger of explosion if battery is incorrectly replaced. Replace only with the same or equivalent type recommended by the manufacturer. Dispose of used batteries according to the manufacturer's instructions. (English)

ATTENZIONE! Rischio di esplosione della batteria se sostituita in modo errato. Sostituire la batteria con un una di tipo uguale o equivalente consigliata dalla fabbrica. Non disperdere le batterie nell'ambiente. (Italian)

VORSICHT! Explosionsgefahr bei unsachgemäßen Austausch der Batterie. Ersatz nur durch denselben oder einem vom Hersteller empfohlenem ähnlichen Typ. Entsorgung gebrauchter Batterien nach Angaben des Herstellers. (German)

ADVARSEL! Lithiumbatteri - Eksplosionsfare ved fejlagtig håndtering. Udskiftning må kun ske med batteri af samme fabrikat og type. Levér det brugte batteri tilbage til leverandøren. (Danish)

VARNING! Explosionsfara vid felaktigt batteribyte. Använd samma batterityp eller en ekvivalent typ som rekommenderas av apparattillverkaren. Kassera använt batteri enligt fabrikantens instruktion. (Swedish)

VAROITUS! Paristo voi räjähtää, jos se on virheellisesti asennettu. Vaihda paristo ainoastaan laitevalmistajan suosittellemaan tyyppiin. Hävitä käytetty paristo valmistajan ohjeiden mukaisesti. (Finnish)

ATTENTION! Il y a danger d'explosion s'il y a remplacement incorrect de la batterie. Remplacer uniquement avec une batterie du même type ou d'un type équivalent recommandé par le constructeur. Mettre au rebut les batteries usagées conformément aux instructions du fabricant. (French)

ADVARSEL! Eksplosjonsfare ved feilaktig skifte av batteri. Benytt samme batteritype eller en tilsvarende type anbefalt av apparatfabrikanten. Brukte batterier kasseres i henhold til fabrikantens instruksjoner. (Norwegian)

標準品以外の使用は、危険の元になります。交換品を使用する場合、製造者に指定されるものを使って下さい。製造者の指示に従って処理して下さい。
(Japanese)

GNU General Public License

Licensing Information

This product includes copyrighted third-party software licensed under the terms of the GNU General Public License. See The GNU General Public License for the exact terms and conditions of this license. Specially, the following parts of this product are subject to the GNU GPL:

- The Linux operating system kernel
- Firefox
- Kworldclock
- Pidgin
- KCal
- Kontact
- KSnapshot
- Thunderbird
- Knotes
- Kalzium
- Kstars
- Tux Typing
- KMessedWords
- KHangMan
- Kbruch
- Freemind
- Stellarium
- Tux, of Math Command
- Kig
- KmPlot
- mtPaint
- Tux Paint
- KPatience
- Frozen Bubble
- Crack Attack
- GNOME Sudoku
- KTuberling
- LTris
- The KControl Xprinters Module
- The KControl Clock Module
- GSynaptics
- Gcompris
- Enigma
- Supertux
- Boswars
- Xmahjongg
- Tuxpuck

All listed software packages are copyright by their respective authors. Refer to the source code for detailed information.

ASUSTeK COMPUTER Inc. has exposed the full source code of the GPL licensed software, including any scripts to control compilation and installation of the object code. All future firmware updates will also be accompanied with their respective source code. For more information on how you can obtain our open source code, visit our website (<http://support.asus.com.tw/download/>).

GNU GENERAL PUBLIC LICENSE

Version 2, June 1991

Copyright (C) 1989, 1991 Free Software Foundation, Inc.,

51 Franklin Street, Fifth Floor, Boston, MA 02110-1301 USA

Everyone is permitted to copy and distribute verbatim copies of this license document, but changing it is not allowed.

Preamble

The licenses for most software are designed to take away your freedom to share and change it. By contrast, the GNU General Public License is intended to guarantee your freedom to share and change free software--to make sure the software is free for all its users.

This General Public License applies to most of the Free Software Foundation's software and to any other program whose authors commit to using it. (Some other Free Software Foundation software is covered by the GNU Lesser General Public License instead.) You can apply it to your programs, too.

When we speak of free software, we are referring to freedom, not price. Our General Public Licenses are designed to make sure that you have the freedom to distribute copies of free software (and charge for this service if you wish), that you receive source code or can get it if you want it, that you can change the software or use pieces of it in new free programs; and that you know you can do these things.

To protect your rights, we need to make restrictions that forbid anyone to deny you these rights or to ask you to surrender the rights. These restrictions translate to certain responsibilities for you if you distribute copies of the software, or if you modify it.

For example, if you distribute copies of such a program, whether gratis or for a fee, you must give the recipients all the rights that you have. You must make sure that they, too, receive or can get the source code. And you must show them these terms so they know their rights.

We protect your rights with two steps: (1) copyright the software, and (2) offer you this license which gives you legal permission to copy, distribute and/or modify the software.

Also, for each author's protection and ours, we want to make certain that everyone understands that there is no warranty for this free software. If the software is modified by someone else and passed on, we want its recipients to know that what they have is not the original, so that any problems introduced by others will not reflect on the original authors' reputations.

Finally, any free program is threatened constantly by software patents. We wish to avoid the danger that redistributors of a free program will individually obtain patent licenses, in effect making the program proprietary. To prevent this, we have made it clear that any patent must be licensed for everyone's free use or not licensed at all.

The precise terms and conditions for copying, distribution and modification follow.

TERMS AND CONDITIONS FOR COPYING, DISTRIBUTION AND MODIFICATION

0. This License applies to any program or other work which contains a notice placed by the copyright holder saying it may be distributed under the terms of this General Public License. The "Program", below, refers to any such program or work, and a "work based on the Program" means either the Program or any derivative work under copyright law: that is to say, a work containing the Program or a portion of it, either verbatim or with modifications and/or translated into another language. (Hereinafter, translation is included without limitation in the term "modification".) Each licensee is addressed as "you".

Activities other than copying, distribution and modification are not covered by this License; they are outside its scope. The act of running the Program is not restricted, and the output from the Program is covered only if its contents constitute a work based on the Program (independent of having been made by running the Program). Whether that is true depends on what the Program does.

1. You may copy and distribute verbatim copies of the Program's source code as you receive it, in any medium, provided that you conspicuously and appropriately publish on each copy an appropriate copyright notice and disclaimer of warranty; keep intact all the notices that refer to this License and to the absence of any warranty; and give any other recipients of the Program a copy of this License along with the Program.

You may charge a fee for the physical act of transferring a copy, and you may at your option offer warranty protection in exchange for a fee.

2. You may modify your copy or copies of the Program or any portion of it, thus forming a work based on the Program, and copy and distribute such modifications or work under the terms of Section 1 above, provided that you also meet all of these conditions:

- a) You must cause the modified files to carry prominent notices stating that you changed the files and the date of any change.
- b) You must cause any work that you distribute or publish, that in whole or in part contains or is derived from the Program or any part thereof, to be licensed as a whole at no charge to all third parties under the terms of this License.
- c) If the modified program normally reads commands interactively when run, you must cause it, when started running for such interactive use in the most ordinary way, to print or display an announcement including an appropriate copyright notice and a notice that there is no warranty (or else, saying that you provide a warranty) and that users may redistribute the program under these conditions, and telling the user how to view a copy of this License. (Exception: if the Program itself is interactive but does not normally print such an announcement, your work based on the Program is not required to print an announcement.)

These requirements apply to the modified work as a whole. If identifiable sections of that work are not derived from the Program, and can be reasonably considered independent and separate works in themselves, then this License, and its terms, do not apply to those sections when you distribute them as separate works. But when you distribute the same sections as part of a whole which is a work based on the Program, the distribution of the whole must be on the terms of this License, whose permissions for other licensees extend to the entire whole, and thus to each and every part regardless of who wrote it.

Thus, it is not the intent of this section to claim rights or contest your rights to work written entirely by you; rather, the intent is to exercise the right to control the distribution of derivative or collective works based on the Program.

In addition, mere aggregation of another work not based on the Program with the Program (or with a work based on the Program) on a volume of a storage or distribution medium does not bring the other work under the scope of this License.

3. You may copy and distribute the Program (or a work based on it, under Section 2) in object code or executable form under the terms of Sections 1 and 2 above provided that you also do one of the following:

- a) Accompany it with the complete corresponding machine-readable source code, which must be distributed under the terms of Sections 1 and 2 above on a medium customarily used for software interchange; or,
- b) Accompany it with a written offer, valid for at least three years, to give any third party, for a charge no more than your cost of physically performing source distribution, a complete machine-readable copy of the corresponding source code, to be distributed under the terms of Sections 1 and 2 above on a medium customarily used for software interchange; or,

- c) Accompany it with the information you received as to the offer to distribute corresponding source code. (This alternative is allowed only for noncommercial distribution and only if you received the program in object code or executable form with such an offer, in accord with Subsection b above.)

The source code for a work means the preferred form of the work for making modifications to it. For an executable work, complete source code means all the source code for all modules it contains, plus any associated interface definition files, plus the scripts used to control compilation and installation of the executable. However, as a special exception, the source code distributed need not include anything that is normally distributed (in either source or binary form) with the major components (compiler, kernel, and so on) of the operating system on which the executable runs, unless that component itself accompanies the executable.

If distribution of executable or object code is made by offering access to copy from a designated place, then offering equivalent access to copy the source code from the same place counts as distribution of the source code, even though third parties are not compelled to copy the source along with the object code.

4. You may not copy, modify, sublicense, or distribute the Program except as expressly provided under this License. Any attempt otherwise to copy, modify, sublicense or distribute the Program is void, and will automatically terminate your rights under this License. However, parties who have received copies, or rights, from you under this License will not have their licenses terminated so long as such parties remain in full compliance.

5. You are not required to accept this License, since you have not signed it. However, nothing else grants you permission to modify or distribute the Program or its derivative works. These actions are prohibited by law if you do not accept this License. Therefore, by modifying or distributing the Program (or any work based on the Program), you indicate your acceptance of this License to do so, and all its terms and conditions for copying, distributing or modifying the Program or works based on it.

6. Each time you redistribute the Program (or any work based on the Program), the recipient automatically receives a license from the original licensor to copy, distribute or modify the Program subject to these terms and conditions. You may not impose any further restrictions on the recipients' exercise of the rights granted herein. You are not responsible for enforcing compliance by third parties to this License.

7. If, as a consequence of a court judgment or allegation of patent infringement or for any other reason (not limited to patent issues), conditions are imposed on you (whether by court order, agreement or otherwise) that contradict the conditions of this License, they do not excuse you from the conditions of this License. If you cannot distribute so as to satisfy simultaneously your obligations under this License and any other pertinent obligations, then as a consequence you may not distribute the Program at all. For example, if a patent license would not permit royalty-free redistribution of the Program by all those who receive copies directly or indirectly through you, then the only way you could satisfy both it and this License would be to refrain entirely from distribution of the Program.

If any portion of this section is held invalid or unenforceable under any particular circumstance, the balance of the section is intended to apply and the section as a whole is intended to apply in other circumstances.

It is not the purpose of this section to induce you to infringe any patents or other property right claims or to contest validity of any such claims; this section has the sole purpose of protecting the integrity of the free software distribution system, which is implemented by public license practices. Many people have made generous contributions to the wide range of software distributed through that system in reliance on consistent application of that system; it is up to the author/donor to decide if he or she is willing to distribute software through any other system and a licensee cannot impose that choice.

This section is intended to make thoroughly clear what is believed to be a consequence of the rest of this License.

8. If the distribution and/or use of the Program is restricted in certain countries either by patents or by copyrighted interfaces, the original copyright holder who places the Program under this License may add an explicit geographical distribution limitation excluding those countries, so that distribution is permitted only in or among countries not thus excluded. In such case, this License incorporates the limitation as if written in the body of this License.

9. The Free Software Foundation may publish revised and/or new versions of the General Public License from time to time. Such new versions will be similar in spirit to the present version, but may differ in detail to address new problems or concerns.

Each version is given a distinguishing version number. If the Program specifies a version number of this License which applies to it and "any later version", you have the option of following the terms and conditions either of that version or of any later version published by the Free Software Foundation. If the Program does not specify a version number of this License, you may choose any version ever published by the Free Software Foundation.

10. If you wish to incorporate parts of the Program into other free programs whose distribution conditions are different, write to the author to ask for permission. For software which is copyrighted by the Free Software Foundation, write to the Free Software Foundation; we sometimes make exceptions for this. Our decision will be guided by the two goals of preserving the free status of all derivatives of our free software and of promoting the sharing and reuse of software generally.

NO WARRANTY

11. BECAUSE THE PROGRAM IS LICENSED FREE OF CHARGE, THERE IS NO WARRANTY FOR THE PROGRAM, TO THE EXTENT PERMITTED BY APPLICABLE LAW. EXCEPT WHEN OTHERWISE STATED IN WRITING THE COPYRIGHT HOLDERS AND/OR OTHER PARTIES PROVIDE THE PROGRAM "AS IS" WITHOUT WARRANTY OF ANY KIND, EITHER EXPRESSED OR IMPLIED, INCLUDING, BUT NOT LIMITED TO, THE IMPLIED WARRANTIES OF MERCHANTABILITY AND FITNESS FOR A PARTICULAR PURPOSE. THE ENTIRE RISK AS TO THE QUALITY AND PERFORMANCE OF THE PROGRAM IS WITH YOU. SHOULD THE PROGRAM PROVE DEFECTIVE, YOU ASSUME THE COST OF ALL NECESSARY SERVICING, REPAIR OR CORRECTION.

12. IN NO EVENT UNLESS REQUIRED BY APPLICABLE LAW OR AGREED TO IN WRITING WILL ANY COPYRIGHT HOLDER, OR ANY OTHER PARTY WHO MAY MODIFY AND/OR REDISTRIBUTE THE PROGRAM AS PERMITTED ABOVE, BE LIABLE TO YOU FOR DAMAGES, INCLUDING ANY GENERAL, SPECIAL, INCIDENTAL OR CONSEQUENTIAL DAMAGES ARISING OUT OF THE USE OR INABILITY TO USE THE PROGRAM (INCLUDING BUT NOT LIMITED TO LOSS OF DATA OR DATA BEING RENDERED INACCURATE OR LOSSES SUSTAINED BY YOU OR THIRD PARTIES OR A FAILURE OF THE PROGRAM TO OPERATE WITH ANY OTHER PROGRAMS), EVEN IF SUCH HOLDER OR OTHER PARTY HAS BEEN ADVISED OF THE POSSIBILITY OF SUCH DAMAGES.

END OF TERMS AND CONDITIONS

How to Apply These Terms to Your New Programs

If you develop a new program, and you want it to be of the greatest possible use to the public, the best way to achieve this is to make it free software which everyone can redistribute and change under these terms.

To do so, attach the following notices to the program. It is safest to attach them to the start of each source file to most effectively convey the exclusion of warranty; and each file should have at least the "copyright" line and a pointer to where the full notice is found.

<one line to give the program's name and a brief idea of what it does.> Copyright (C) <year> <name of author>

This program is free software; you can redistribute it and/or modify it under the terms of the GNU General Public License as published by the Free Software Foundation; either version 2 of the License, or (at your option) any later version.

This program is distributed in the hope that it will be useful, but WITHOUT ANY WARRANTY; without even the implied warranty of MERCHANTABILITY or FITNESS FOR A PARTICULAR PURPOSE. See the GNU General Public License for more details.

You should have received a copy of the GNU General Public License along with this program; if not, write to the Free Software Foundation, Inc., 51 Franklin Street, Fifth Floor, Boston, MA 02110-1301 USA.

Also add information on how to contact you by electronic and paper mail.

If the program is interactive, make it output a short notice like this when it starts in an interactive mode:

Gnomovision version 69, Copyright (C) year name of author
Gnomovision comes with ABSOLUTELY NO WARRANTY; for details
type `show w'. This is free software, and you are welcome to
redistribute it under certain conditions; type `show c' for details.

The hypothetical commands ``show w'` and ``show c'` should show the appropriate parts of the General Public License. Of course, the commands you use may be called something other than ``show w'` and ``show c'`; they could even be mouse-clicks or menu items--whatever suits your program.

You should also get your employer (if you work as a programmer) or your school, if any, to sign a "copyright disclaimer" for the program, if necessary. Here is a sample; alter the names:

Yoyodyne, Inc., hereby disclaims all copyright interest in the program ``Gnomovision'` (which makes passes at compilers) written by James Hacker.

<signature of Ty Coon>, 1 April 1989

Ty Coon, President of Vice

This General Public License does not permit incorporating your program into proprietary programs. If your program is a subroutine library, you may consider it more useful to permit linking proprietary applications with the library. If this is what you want to do, use the GNU Lesser General Public License instead of this License.

Copyright-informatie

Geen enkel deel van deze handleiding, met inbegrip van de producten en de software die hierin is beschreven, mag zonder de uitdrukkelijke schriftelijke toestemming van ASUSTeK COMPUTER INC. ("ASUS") worden gereproduceerd, verzonden, getranscribeerd, opgeslagen in een retrievalsysteem of in enige taal worden vertaald in enige vorm of door enig middel, behalve documentatie die door de koper wordt gebruikt voor back-updoeleinden.

ASUS BIEDT DEZE HANDLEIDING "ZOALS ZE IS" ZONDER ENIGE GARANTIES, HETZIJ UITDRUKKELIJK OF IMPLICIET, MET INBEGRIIP VAN, MAAR NIET BEPERKT TOT DE IMPLICIETE GARANTIES OF VOORWAARDEN VOOR VERKOOPBAARHEID OF GESCHIKTHEID VOOR EEN BEPAALD DOEL. IN GEEN GEVAL ZAL ASUS, HAAR DIRECTEURS, FUNCTIONARISSEN, WERKNEMERS OF AGENTEN AANSPRAKELIJK ZIJN VOOR ENIGE INDIRECTE, SPECIALE, INCIDENTELE OF GEVOLGSCHADE (INCLUSIEF SCHADE DOOR WINSTDERIVING, VERLIES VAN HANDEL, VERLIES VAN GEBRUIK OF GEGEVENS, ONDERBREKING VAN HANDEL EN DERGELIJKE), ZELFS ALS ASUS OP DE HOOGTE WERD GEBRACHT VAN DE MOGELIJKHEID VAN DERGELIJKE SCHADE DIE VOORTVLOEIT UIT FOUTEN IN DEZE HANDLEIDING OF DEFECTEN AAN HET PRODUCT.

Producten en bedrijfsnamen die in deze handleiding zijn vermeld, zijn mogelijk geregistreerde handelsmerken of auteursrechten van hun respectieve bedrijven en worden uitsluitend gebruikt voor identificatie of toelichting en in het voordeel van de eigenaar, zonder de bedoeling te hebben een inbreuk te plegen op hun rechten.

DE SPECIFICATIES EN INFORMATIE DIE IN DEZE HANDLEIDING ZIJN OPGENOMEN, ZIJN UITSLUITEND INFORMATIEF BEDOELD EN OP ELK OGENBLIK EN ZONDER KENNISGEVING ONDERHEVIG AAN WIJZIGINGEN. ZE MOGEN NIET WORDEN BESCHOUWD ALS EEN VERBINTENIS DOOR ASUS. ASUS AANVAARDT GEEN VERANTWOORDELIJKHEID OF AANSPRAKELIJKHEID VOOR FOUTEN OF ONNAUWKEURIGHEDEN DIE MOGELIJK IN DEZE HANDLEIDING ZIJN VERMELD, INCLUSIEF DE PRODUCTEN EN SOFTWARE DIE ERIN ZIJN BESCHREVEN.

Copyright © 2008 ASUSTeK COMPUTER INC. Alle rechten voorbehouden.

Beperkte aansprakelijkheid

Er kunnen zich situaties voordoen door een fout van de kant van ASUS of door een andere aansprakelijkheid. In deze gevallen hebt u het recht op schadevergoeding door ASUS. En elk van dergelijke gevallen, ongeacht de basis waarop u gemachtigd bent schadevergoeding te eisen van ASUS, zal ASUS maximaal aansprakelijk zijn voor schade door lichamelijk letsel (inclusief overlijden) en schade aan vastgoed en activa of elke andere eigenlijke of directe schade die voortvloeit uit de weglating of het niet naleven van wettelijke verplichtingen onder deze Garantieverklaring, tot de aangegeven contractprijs van elk product.

ASUS zal alleen verantwoordelijke zijn voor schadevergoeding van uw verlies, schade of claim op basis van het contract, onrechtmatig gebruik of inbreuk onder deze Garantieverklaring.

Deze beperking is ook van toepassing op de leveranciers en wederverkopers van ASUS. Dit is het maximale bereik waarvoor ASUS, haar leveranciers en uw wederverkoper gezamenlijk aansprakelijk zijn.

IN GEEN GEVAL ZAL ASUS AANSPRAKELIJK ZIJN VOOR HET VOLGENDE: (1) CLAIMS VAN DERDEN TEGENOVER U VOOR SCHADE; (2) VERLIES VAN OF SCHADE AAN UW RECORDS OF GEGEVENS OF (3) SPECIALE, INCIDENTELE OF INDIRECTE SCHADE OF ENIGE ECONOMISCHE GEVOLGSCHADE (INCLUSIEF WINSTDERIVING OF VERLIES VAN OPBRENGSTEN), ZELFS ALS ASUS, HAAR LEVERANCIERS OF UW WEDERVERKOPER OP DE HOOGTE WERD GEBRACHT VAN DE MOGELIJKHEID VAN DERGELIJKE SCHADE.

Service en ondersteuning

Bezoek onze meertalige website op <http://support.asus.com>