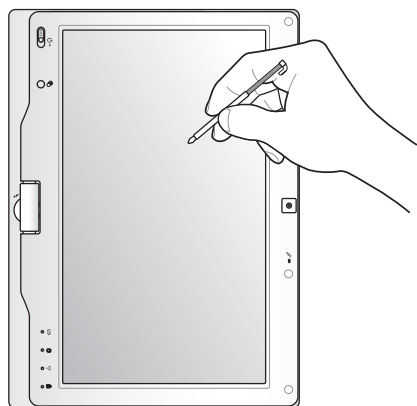


Eee PC

Manuale Utente

Windows® XP Edition Eee PC T91



Sommario

| | |
|-------------------------------|----|
| Informazioni sul manuale..... | iv |
| Note sul manuale | iv |
| Norme di sicurezza | v |

Capitolo 1: Descrizione dei componenti

| | |
|----------------------------------|------|
| Lato superiore | 1-2 |
| Lato inferiore..... | 1-5 |
| Lato destro..... | 1-7 |
| Lato sinistro | 1-8 |
| Lato frontale | 1-9 |
| Lato posteriore | 1-10 |
| Uso della tastiera | 1-11 |
| Tasti con funzioni speciali..... | 1-11 |
| Modalità Tablet PC..... | 1-13 |

Capitolo 2: Preparazione di Eee PC

| | |
|--|------|
| Come accendere Eee PC | 2-2 |
| Configurazione iniziale..... | 2-3 |
| Desktop..... | 2-4 |
| Calibratura del display touchscreen | 2-5 |
| Utilità ASUS EeePC Tray..... | 2-6 |
| Attivazione e disattivazione funzioni | 2-6 |
| Regolazione della risoluzione dello schermo..... | 2-7 |
| Connessione di rete..... | 2-8 |
| Configurazione di una connessione di rete wireless | 2-8 |
| LAN (Local Area Network)..... | 2-9 |
| Navigazione su Internet | 2-12 |

Capitolo 3: Utilizzo di Eee PC

| | |
|---|-----|
| ASUS Update..... | 3-2 |
| Aggiornamento del BIOS attraverso Internet..... | 3-2 |
| Aggiornamento del BIOS tramite un File BIOS | 3-3 |
| Connessione Bluetooth | 3-4 |
| Super Hybrid Engine | 3-6 |
| Modalità Super Hybrid Engine | 3-6 |
| Eee Storage..... | 3-7 |

| | |
|---|------|
| Barra Strumenti Eee Docking Touch | 3-9 |
| Fun Touch..... | 3-9 |
| Eee @Vibe | 3-10 |
| Eee Sharing | 3-10 |
| Eee Xperience | 3-11 |
| Eee Tools | 3-11 |
| Modalità Touch Gate | 3-11 |
| Modalità Touch Gate | 3-12 |
| Utilizzo di Touch Gate | 3-12 |
| Impostazioni Icone/Collegamenti Funzione..... | 3-13 |
| Attivazione della modalità Widget..... | 3-14 |
| Versione dimostrativa Microsoft® Office | 3-15 |

Capitolo 4: DVD di supporto & Ripristino del sistema

| | |
|--|-----|
| Informazioni sul DVD di supporto | 4-2 |
| Esecuzione del DVD di supporto | 4-2 |
| Menu Drivers | 4-3 |
| Menu Utilità | 4-3 |
| Contatti | 4-3 |
| Altre informazioni..... | 4-3 |
| Ripristino del sistema..... | 4-4 |
| Mediante il DVD di supporto..... | 4-4 |
| Boot Booster | 4-6 |

Appendice

| | |
|---|------|
| Dichiarazioni e informazioni in materia di sicurezza..... | A-2 |
| Informazioni sul Copyright | A-11 |
| Condizioni e Limiti di Copertura della Garanzia sul Prodotto..... | A-12 |
| Licenza Software | A-13 |
| Assistenza e Supporto | A-13 |

Informazioni sul manuale

State leggendo il Manuale Utente di Eee PC. Questo Manuale fornisce informazioni sui vari componenti di Eee PC e su come utilizzarli. Di seguito sono elencate le sezioni principali del Manuale Utente:

1. Descrizione dei componenti

Informazioni sui componenti di Eee PC.

2. Preparazione di Eee PC

Informazioni su come familiarizzare con Eee PC.

3. Utilizzo di Eee PC

Descrizione delle utilità di Eee PC.

4. DVD di supporto & Ripristino del sistema

Informazioni sul DVD di supporto e sul ripristino del sistema.

5. Appendice

Informazioni in materia di sicurezza.



Le applicazioni utilizzate variano in base al modello e al paese. In caso di differenze fra Eee PC e le immagini del manuale, considerare Eee PC come il riferimento corretto.

Note sul manuale

In questo manuale sono utilizzate note e avvisi che consentono di completare certe operazioni in modo sicuro ed efficiente. Queste note hanno diversi gradi d'importanza, come descritto di seguito:



AVVISO! Informazioni importanti da seguire per la sicurezza delle operazioni.



IMPORTANTE! Informazioni da seguire per prevenire danni ai dati, ai componenti o lesioni alle persone.



SUGGERIMENTO: Suggerimenti per completare le operazioni.



NOTA: Informazioni per situazioni particolari.

Norme di sicurezza

Le seguenti precauzioni di sicurezza aumenteranno la durata di Eee PC. Attenersi rigorosamente alle precauzioni e alle istruzioni contenute nel manuale. Ad esclusione di quanto descritto in questo manuale, tutte le riparazioni devono essere eseguite da personale qualificato. Non utilizzare cavi d'alimentazione, accessori o periferiche danneggiate. Non usare forti solventi come diluenti, benzene, o altri prodotti chimici sulla superficie o vicino a Eee PC.



Scollegare il cavo d'alimentazione CA e rimuovere le batterie prima della pulizia. Pulire Eee PC con una spugna di cellulosa pulita oppure con una pelle di daino inumidita con una soluzione di detergente non abrasivo ed alcune gocce d'acqua calda. Asciugare con un panno asciutto per rimuovere tutti i residui di umidità.



NON collocare Eee PC su superfici di lavoro non piane o instabili. Se la copertura è danneggiata, rivolgersi a personale qualificato.



NON collocare oggetti sulla parte superiore di Eee PC, e non far cadere o infilare oggetti estranei all'interno di Eee PC.



NON esporre Eee PC ad ambienti sporchi o polverosi. NON utilizzare Eee PC in caso di fuga di gas.



NON esporre Eee PC a forti campi magnetici o elettrici.



NON avvicinare piccoli oggetti che possono graffiare o penetrare all'interno di Eee PC.



NON esporre o utilizzare Eee PC in prossimità di liquidi, pioggia o umidità. NON far uso del modem durante i temporali.



NON lasciare Eee PC in grembo o su qualsiasi altra parte del corpo per prevenire disturbi o lesioni provocate dall'esposizione al calore.



TEMPERATURA DI SICUREZZA:
Questo Eee PC deve essere utilizzato solo in ambienti con temperature comprese tra 5°C (41°F) e 35°C (95°F).



NON trasportare Eee PC mentre è acceso o coprirlo con materiali che possono ridurre il ricircolo dell'aria, come una borsa uso custodia.



POTENZA NOMINALE:
Riferirsi all'etichetta sulla parte inferiore di Eee PC ed assicurarsi che l'adattatore di corrente sia conforme alla potenza nominale riportata



NON smaltire Eee PC insieme ai rifiuti urbani. Questo prodotto è stato progettato per permettere l'appropriato riutilizzo e riciclo delle parti. Il simbolo del bidone sbarrato indica che i prodotti (elettrici, elettronici e le batterie che contengono mercurio) non devono essere smaltiti insieme ai rifiuti urbani. Controllare le normative locali in materia di smaltimento dei prodotti elettronici.



NON smaltire la batteria insieme ai rifiuti urbani. Il simbolo del bidone della spazzatura sbarrato indica che la batteria non deve essere smaltita insieme ai rifiuti urbani.

Precauzioni per il Trasporto

Per preparare l'Eee PC per il trasporto, **SPEGNERLO** e **scollegare tutte le periferiche esterne per prevenire danni ai connettori**. Chiudere il pannello del display per proteggere la tastiera e lo schermo.

La superficie di Eee PC si rovina facilmente se non è trattata con cura. Prestare attenzione a non graffiare o urtare la superficie durante il trasporto di Eee PC. Riporre il dispositivo in una borsa per il trasporto, in modo da proteggerlo da sporcizia, acqua, urti e graffi.

Ricarica delle batterie

Se si utilizzano le batterie, assicurarsi che siano completamente cariche prima di lungo viaggio. Ricordare che l'adattatore di corrente carica la batteria fintanto che è collegato a Eee PC e ad una presa di corrente CA. Tenere a mente che è necessario molto più tempo per caricare la batteria quando Eee PC è in funzione.

Ricordarsi di caricare completamente la batteria (8 ore o più) prima dell'uso ed ogni qualvolta sia scarica, per allungarne la durata utile. La batteria raggiunge la sua capacità massima dopo qualche ciclo completo di ricarica e scarica.

Precauzioni per chi viaggia in aereo

Rivolgersi alla compagnia aerea se si intende utilizzare Eee PC in aereo. La maggior parte delle compagnie aeree limita l'uso di attrezzature elettroniche. Nella maggior parte dei casi, è consentito l'uso di apparecchi elettronici in volo, ma non durante il decollo e l'atterraggio.



Negli aeroporti sono principalmente presenti tre diversi dispositivi di sicurezza: macchine a raggi X (per gli oggetti collocati su nastri trasportatori), rilevatori magnetici fissi (utilizzati sulle persone durante i controlli di sicurezza), e rilevatori magnetici a mano (strumentazioni tenute in mano destinate al controllo di singole persone od oggetti). Eee PC ed i dischetti possono passare nelle macchine a raggi X dell'aeroporto. Tuttavia, si raccomanda di non far passare mai Eee PC ed i dischetti sotto i rilevatori magnetici fissi o di farli esporre ai rilevatori magnetici a mano.

Lato superiore

Lato inferiore

Lato destro

Lato sinistro

Lato frontale

Lato posteriore

Uso della tastiera

Modalità Tablet PC

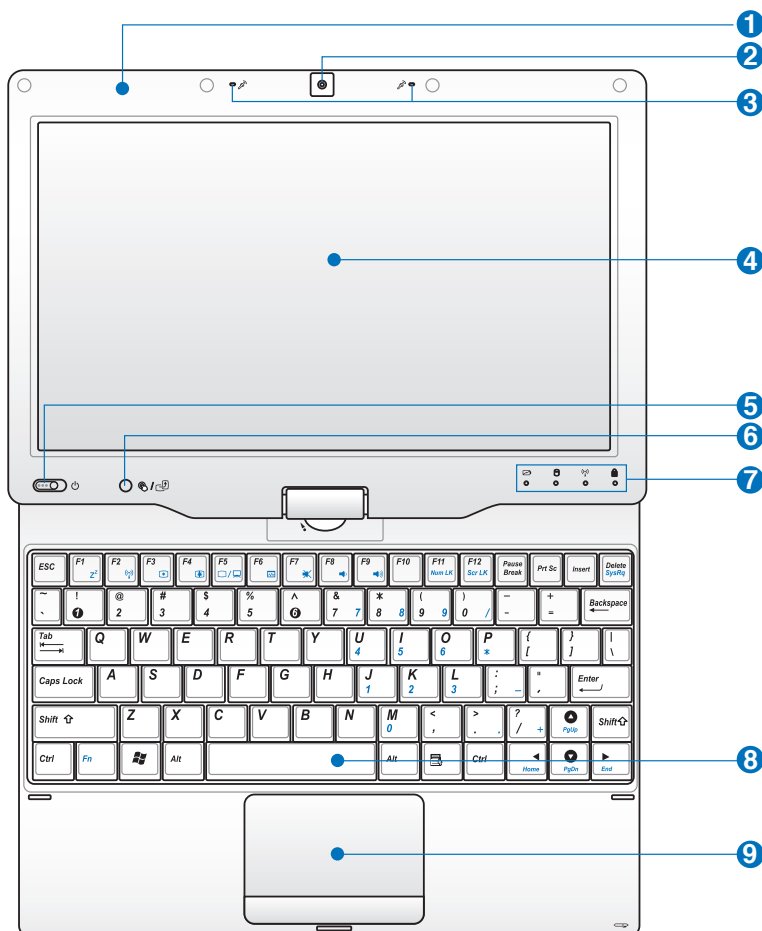
Descrizione dei componenti

Lato superiore

Fare riferimento alla figura che segue per identificare i componenti su questo lato di Eee PC.



Il lato superiore può variare nell'aspetto in base al modello.



La tastiera è diversa per ogni paese.

1 Antenna GPS (interna, su modelli selezionati)

L'antenna GPS (Global Positioning System) integrata permette di trasformare Eee PC in un dispositivo di navigazione mobile.

2 Telecamera integrata

3 Microfono array (integrato)

Il microfono array integrato produce un suono più nitido e non crea effetti eco rispetto ai tradizionali microfoni singoli.

4 Display touchscreen

Il display touchscreen consente di effettuare operazioni su Eee PC utilizzando le dita o un apposito stilo.



Non appoggiare il palmo della mano sul display per garantirne il regolare funzionamento.

5 Pulsante di accensione

Il pulsante di accensione consente di accendere e spegnere Eee PC e di effettuare il recupero dalla modalità STR. Premere una volta il pulsante per accendere Eee PC e tenerlo premuto per spegnerlo. Questo pulsante funziona solo quando il pannello dello schermo è aperto.

Indicatore di alimentazione

L'indicatore di alimentazione si illumina quando Eee PC è acceso e lampeggia lentamente quando Eee PC è in modalità STR (Save-to-RAM) (Sospensione). L'indicatore si spegne quando Eee PC è spento.

6 Tasto Home

Premere questo tasto per avviare l'interfaccia dello schermo tattile Touch Gate. Premerlo a lungo per un'anteprima della rotazione del desktop, quindi rilasciarlo per terminare la rotazione del desktop.

7 Indicatori di Stato

Indicatore di carica della batteria

L'indicatore di carica della batteria (LED) mostra lo stato di carica della batteria come indicato di seguito:

Accesso / Modalità Standby

| | Con adattatore | Senza adattatore |
|--------------------------------------|------------------------|---|
| Batteria carica (95%–100%) | Verde ACCESO | Spento |
| Batteria mediamente carica (11%–94%) | Arancione ACCESO | Spento |
| Batteria scarica (0%–10%) | Arancione lampeggiante | Arancione lampeggiante (ACCESO) Spento (Standby) |

Spento

| | Con adattatore | Senza adattatore |
|--------------------------------------|------------------------|------------------|
| Batteria carica (95%–100%) | Verde ACCESO | Spento |
| Batteria mediamente carica (11%–94%) | Arancione ACCESO | Spento |
| Batteria scarica (0%–10%) | Arancione lampeggiante | Spento |



Indicatore del Dispositivo di Archiviazione

L'indicatore del dispositivo di archiviazione lampeggia quando i dati sono scritti su o letti da quel dispositivo.



Indicatore Wireless/Bluetooth

Questo indicatore è presente soltanto nei modelli con WLAN/Bluetooth integrati. Quando la WLAN/Bluetooth integrato è attivato, l'indicatore si illumina.



Indicatore blocco maiuscole

Quando è acceso, indica che la funzione blocco maiuscole [Caps Lock] è attivata.

8



Tastiera

La tastiera fornisce tasti con una comoda corsa (la corsa del tasto alla pressione) ed un poggiapalmi per entrambe le mani.

9



Touchpad e tasti

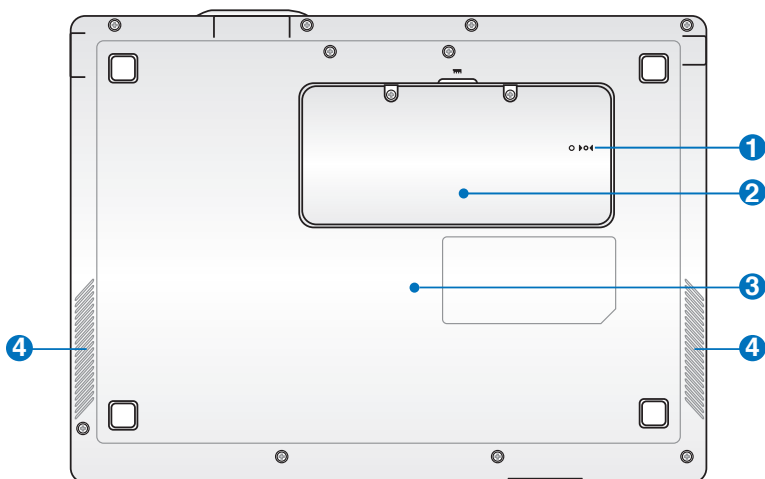
Il touchpad ed i relativi tasti includono un dispositivo di puntamento ed insieme forniscono le stesse funzioni di un mouse. Per facilitare la navigazione delle pagine web e la lettura dei documenti, è disponibile la modalità operativa tramite l'uso delle dita.

Lato inferiore

Fare riferimento alla figura che segue per identificare i componenti su questo lato di Eee PC.



L'aspetto del lato inferiore varia in base al modello.



La parte inferiore di Eee PC può diventare molto calda. Prestare attenzione quando si maneggia Eee PC, mentre è in funzione o lo è stato di recente. Le alte temperature sono normali durante il caricamento o il funzionamento. **NON** utilizzare Eee PC su superfici morbide come letti o divani, che possono ostruire le fessure di ventilazione. **NON COLLOCARE Eee PC IN GREMBO O SU ALTRE PARTI DEL CORPO PER EVITARE POSSIBILI LESIONI DOVUTE AL CALORE.**

1 Pulsante di Ripristino (Emergenza)

Se il sistema operativo non si spegne o riavvia in modo corretto, riavviare Eee PC premendo il pulsante di reset con la punta di uno spillo o di un fermaglio da carta.

2 Vano Memoria

Il modulo di memoria si trova in un apposito alloggiamento protetto.

3 **Batteria Integrata**

La batteria integrata si carica automaticamente quando è collegato il cavo d'alimentazione CA ed eroga alimentazione a Eee PC quando il cavo d'alimentazione non è collegato. Questo consente lo spostamento temporaneo tra due ambienti. La durata della batteria varia in base all'uso ed alle specifiche di Eee PC.

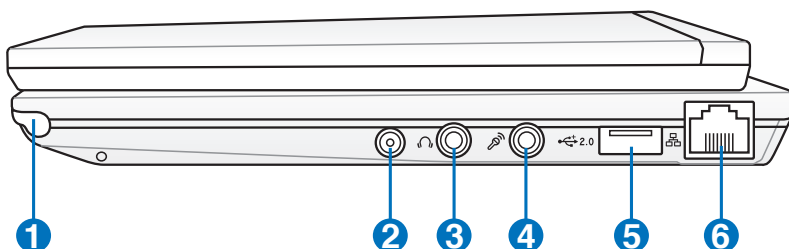


La batteria integrata è sostituibile soltanto da personale tecnico qualificato.

4 **Sistema di altoparlanti audio**

Lato destro

Fare riferimento alla figura che segue per identificare i componenti su questo lato di Eee PC.



1 Scomparto per lo stilo del display touchscreen

Lo scomparto dedicato allo stilo per il display touchscreen rappresenta un alloggiamento dove riporre lo stilo da utilizzare sullo schermo.

2 Ingresso antenna (su modelli selezionati)

L'ingresso antenna è predisposto per il segnale delle frequenze TV e permette di utilizzare l'antenna TV digitale in dotazione.

3 Connettore uscita cuffie

Il connettore cuffie stereo da 1/8" (3.55mm) collega il segnale audio in uscita di Eee PC agli altoparlanti amplificati o alle cuffie. L'uso di questo connettore disabilita automaticamente gli altoparlanti integrati.

4 Connettore microfono

Il connettore del microfono è stato progettato per collegare il microfono utilizzato per Skype, narrazioni vocali o semplici registrazioni audio.

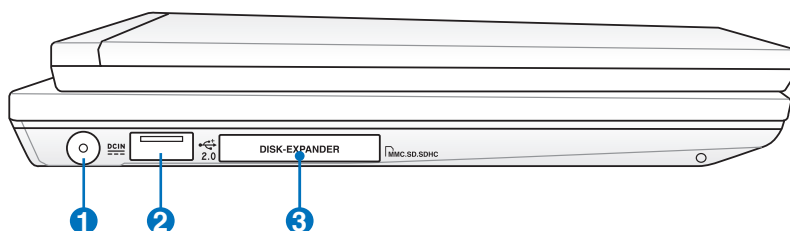
5 Porta USB (2.0/1.1)

6 Porta LAN

La porta LAN a 8 pin RJ-45 (10/100M bit) supporta un cavo Ethernet standard per la connessione alla rete locale. Il connettore incorporato è molto comodo ed elimina la necessità di un adattatore esterno.

Lato sinistro

Fare riferimento alla figura che segue per identificare i componenti su questo lato di Eee PC.



1 Ingresso alimentazione (CC)

L'adattatore di corrente fornito in dotazione converte la corrente alternata CA in corrente continua CC e va collegato a questo connettore. La corrente erogata dal connettore alimenta Eee PC e carica la batteria interna. Per evitare danni a Eee PC e alla batteria, utilizzare sempre l'adattatore di corrente in dotazione.



ATTENZIONE: PUÒ RISCALDARSI QUANDO IN USO. ASSICURARSI DI NON COPRIRE L'ADATTATORE E DI TENERLO LONTANO DAL CORPO.

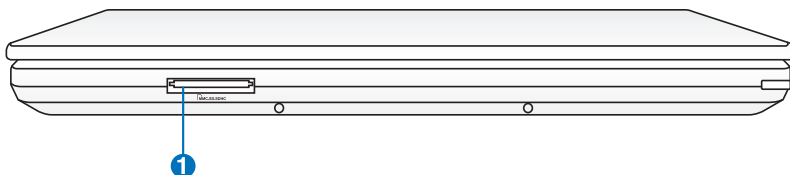
2 Porta USB (2.0/1.1)

3 Slot per Disk Expander

Lo slot per Disk Expander offre la possibilità di espandere la capacità del disco rigido del sistema, tramite schede di memoria MMC/SD/SDHC.

Lato frontale

Fare riferimento alla figura che segue per identificare i componenti su questo lato di Eee PC.

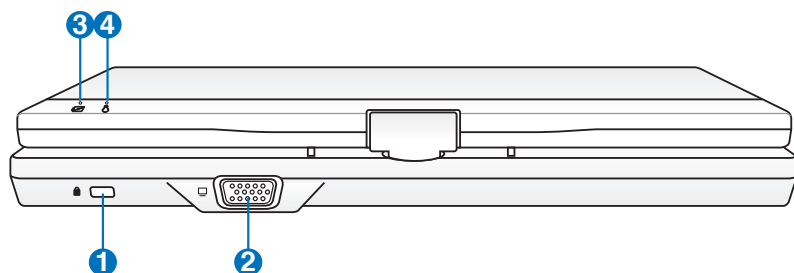


1 Alloggio scheda di memoria

Il lettore di schede integrato può leggere schede SD/SDHC/MMC.

Lato posteriore

Fare riferimento alla figura che segue per identificare i componenti su questo lato di Eee PC.



1 Porta per lucchetto Kensington®

La porta per lucchetto Kensington® consente di proteggere Eee PC con un lucchetto di sicurezza compatibile Kensington®. Questi lucchetti di sicurezza di solito sono provvisti di un cavo metallico ed impediscono a Eee PC di essere rimosso da una postazione fissa.

2 Uscita schermo (Monitor)

La porta D-sub a 15 pin del monitor supporta dispositivi compatibili con lo standard VGA, come monitor o proiettori per consentire la visualizzazione su schermi esterni più grandi.

3 Indicatore di carica della batteria

L'indicatore di carica della batteria (LED) mostra lo stato di carica della batteria. Consultare la tabella sullo stato del LED a pagina 1-3/1-4.

4 Indicatore di alimentazione

L'indicatore di alimentazione si illumina quando Eee PC è acceso e lampeggia lentamente quando Eee PC è in modalità STR (Save-to-RAM) (Sospensione). L'indicatore si spegne quando Eee PC non è acceso.

Uso della tastiera

Tasti con funzioni speciali

Questa sezione descrive i tasti di funzione colorati della tastiera di Eee PC. Si può accedere ai comandi colorati solo tenendo premuto il tasto funzione e poi premendo il tasto con un comando colorato. Alcune icone di funzione appaiono nell'area di notifica dopo l'attivazione.



La posizione dei tasti di scelta rapida può variare in base al modello, lasciando inalterata la funzione. Attenersi alle indicazioni delle icone ogni qualvolta la posizione dei tasti non corrisponde a quella del manuale.



Icona Z^z (F1): Pone Eee PC in modalità sospensione STR (Save-to-RAM).



Torre radio (F2): Solo per modelli wireless: Attiva o disattiva la WLAN interna o Bluetooth (su mod. selezionati) mediante menu OSD (On Screen Display). All'attivazione, si illumina il corrispondente indicatore wireless.



L'impostazione predefinita è WLAN Attiva / Bluetooth Disattivo.



Icona oscuramento (F3): Riduce la luminosità dello schermo.



Icona illuminazione (F4): Aumenta la luminosità dello schermo.



Icone LCD/Monitor (F5): Passa tra lo schermo LCD di Eee PC ed un monitor esterno, in questa successione: LCD Only -> CRT Only (Monitor Esterno) -> LCD + CRT Clone -> LCD + CRT Esteso.



Icona Task Manager (F6): Avvia Task Manager per visualizzare i processi delle applicazioni oppure per terminare le applicazioni.



Icona altoparlante barrato (F7): Disattiva gli altoparlanti.



Icona volume giù (F8): Diminuisce il volume degli altoparlanti.



Icona Volume su (F9): Aumenta il volume degli altoparlanti.



Num Lk (F11): Attiva e disattiva il tastierino numerico (blocco numerico). Abilita l'uso di un'ampia porzione della tastiera per l'inserimento dei numeri.



Scr Lk (F12): Attiva e disattiva la funzione "Blocco scorrimento". Abilita l'uso di un'ampia porzione della tastiera per la navigazione delle celle.



Pagina Su (↑): Premere per scorrere verso l'alto documenti o pagine web.



Pagina Giù (↓): Premere per scorrere verso il basso documenti o pagine web.



Home (←): Premere per spostare il cursore all'inizio della riga.



End (→): Premere per spostare il cursore alla fine della riga.



Icona Windows: Visualizza il menu Start.

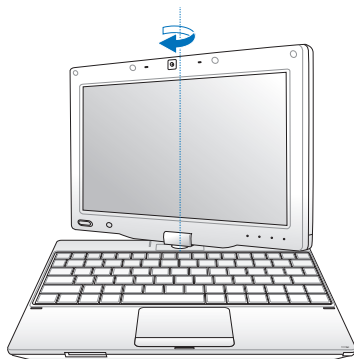
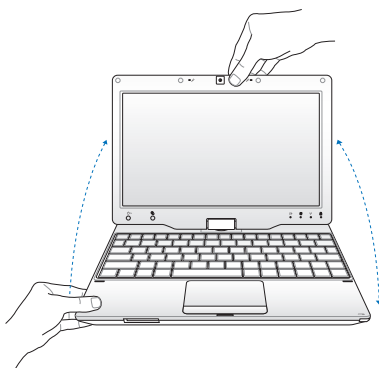


Menu con Icona puntatore: Attiva il menu delle proprietà ed è equivalente al clic tasto destro del touchpad/mouse su un oggetto.

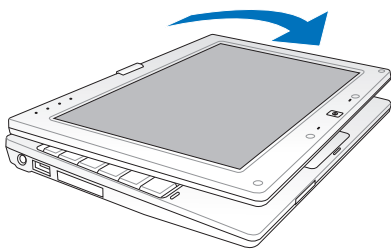
Modalità Tablet PC

Le illustrazioni di seguito mostrano come utilizzare la funzione Tablet PC.

1. Impugnare saldamente il profilo esterno di Eee PC ed aprire lo schermo a 90°, come mostrato in figura.
2. Ruotare lo schermo in senso orario e in verticale ad un angolo di 180°.



3. Abbassare lo schermo.
4. Premere a lungo il tasto **Home** (🖱️ / 🖱️) per un' anteprima della rotazione del desktop, quindi rilasciare il tasto per terminare la rotazione del desktop.



Durante la rotazione del desktop a 90° e 270°, alcune applicazioni potrebbero non funzionare correttamente.

Come accendere Eee PC

Configurazione iniziale

Desktop

Calibratura del display touchscreen

Utilità ASUS EeePC Tray

Connessione di rete

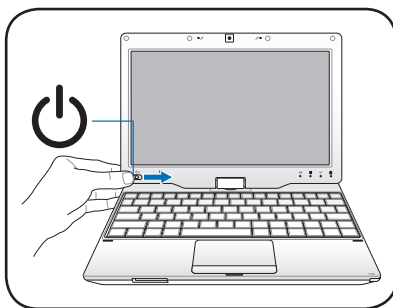
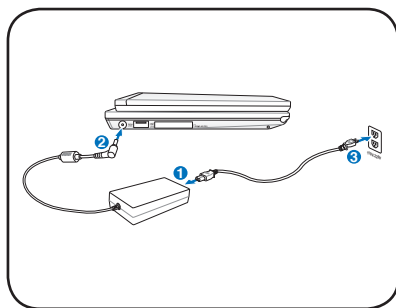
**Preparazione
di Eee PC**

A large, light gray, stylized number '2' is positioned behind the text 'Preparazione di Eee PC', serving as a background element for the chapter title.

Come accendere Eee PC

Queste sono solo delle istruzioni di massima per utilizzare Eee PC.

1. Collegare l'adattatore AC 2. Accendere Eee PC



- L'impiego di un adattatore diverso potrebbe danneggiare Eee PC. Un adattatore difettoso potrebbe danneggiare sia la batteria che Eee PC.
- Quando si apre il pannello dello schermo, non forzarlo verso il basso, diversamente si possono rompere le cerniere! Non sollevare mai Eee PC dal pannello dello schermo!
- Usare solo le batterie e gli adattatori di corrente forniti in dotazione con Eee PC oppure specificatamente approvati dal produttore o rivenditore per l'uso con questo modello, altrimenti si potrebbe danneggiare il dispositivo. La tensione d'uscita di questo adattatore è +12Vdc, 3A.



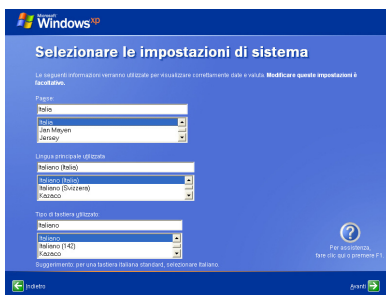
Ricordare di caricare completamente la batteria prima di utilizzarla per la prima volta per prolungarne la durata.

Configurazione iniziale

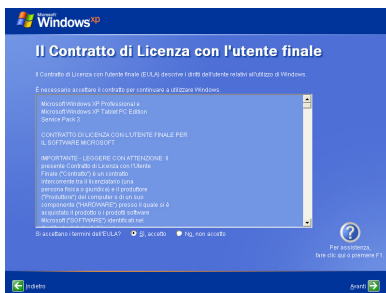
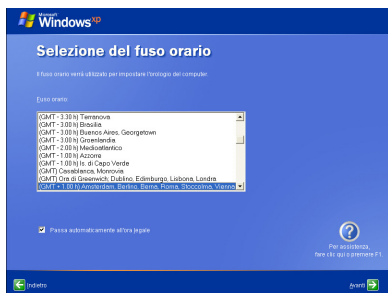
La prima volta in cui si avvia Eee PC, il processo di configurazione iniziale si avvierà automaticamente ed aiuterà ad impostare le preferenze ed alcune informazioni di base.

Seguire le istruzioni della procedura guidata per completare l'inizializzazione:

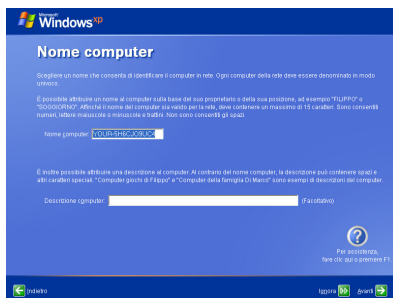
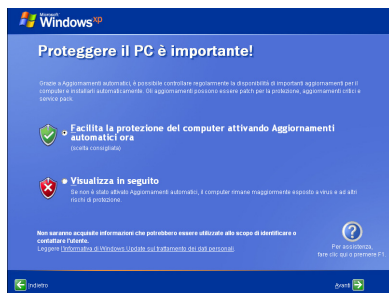
1. Appare il messaggio **Benvenuto**. Cliccare **Avanti** per continuare.
2. Selezionare le impostazioni del sistema specificando la zona, la lingua ed il tipo di tastiera prescelte. Cliccare **Avanti** per continuare.



3. Impostare il fuso orario e cliccare **Avanti** per continuare.
4. Leggere il Contratto di licenza e selezionare **Sì, accetto**. Cliccare **Avanti** per continuare.



5. Selezionare **Facilita la protezione del computer attivando Aggiornamenti automatici ora** per ricevere gli ultimi aggiornamenti e poi cliccare **Avanti** per continuare.
6. Scrivere il nome del computer nel campo **Nome computer** e poi cliccare **Avanti** per continuare.



7. Seguire le istruzioni sullo schermo per eseguire la registrazione con Microsoft e terminare l'inizializzazione.

Desktop

Sul desktop ci sono molti collegamenti rapidi. Cliccare due volte sui collegamenti per avviare le corrispondenti applicazioni ed aprire le cartelle specificate. Alcune applicazioni creeranno delle icone in area di notifica.



La schermata del Desktop potrebbe variare in base al modello.

Calibratura del display touchscreen

E' possibile utilizzare il display touchscreen di Eee PC per far funzionare il sistema, proprio come un normale touchpad o un mouse standard. Per eseguirne la calibratura, seguire la procedura sottostante:

1. Cliccare **Start > Tutti i Programmi > Touch Panel Tool > Touch Panel Calibration**.
2. Appaiono dunque sullo schermo vari simboli lampeggianti. Utilizzare lo stilo per toccare i simboli lampeggianti ed eseguire la calibratura del display.

Si possono inoltre configurare altre impostazioni schermo mediante l'utilità **Touch Panel Tool**. Per avviare l'utilità, cliccare **Start > Tutti i Programmi > Touch Panel Tool > Touch Panel Tool**.



Il display touchscreen di Eee PC supporta l'emulazione del tasto destro del mouse. Per utilizzare questa funzione, premere per alcuni secondi sullo schermo e poi rilasciarlo.

Utilità ASUS EeePC Tray

L'utilità preinstallata ASUS EeePC Tray consente di disattivare alcune funzioni, per ridurre al minimo il consumo di energia, e facilita la regolazione della risoluzione dello schermo.

Attivazione e disattivazione funzioni

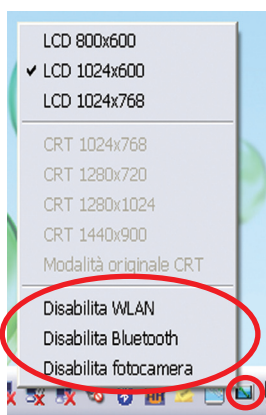
Per attivare/disattivare alcune funzioni :

1. Fare clic col tasto destro del mouse sull'icona dell'utilità ASUS EeePC Tray in area di notifica. Saranno visualizzate le opzioni disponibili:

Disabilita WLAN: Permette di attivare e disattivare la connessione WLAN.

Disabilita Bluetooth: Permette di attivare e disattivare la connessione Bluetooth.

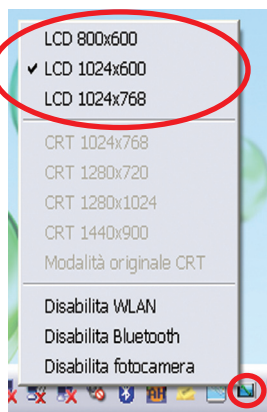
Disabilita fotocamera: Permette di attivare e disattivare la fotocamera integrata.



2. Selezionare di attivare/disattivare un'opzione, in base alle esigenze. Saranno oscurate le opzioni non disponibili.

Regolazione della risoluzione dello schermo

Fare clic sull'icona dell'utilità ASUS EeePC Tray nell'area di notifica per regolare la risoluzione dello schermo. Selezionare la risoluzione in base alle necessità.



Le opzioni CRT non sono disponibili quando non è collegato un monitor esterno.




Quando la modalità di visualizzazione di Eee PC è **CRT Only** e la modalità energetica è **Power Saving**, NON usare una risoluzione superiore a 1024 x 600 pixel, altrimenti il monitor esterno collegato funzionerà in modo anomalo.

Connessione di rete



Configurazione connessione di rete wireless



Questo dispositivo contiene l'ID FCC: MSQT91NE785H e l'ID IC: 3568A-T91NE785H.

1. Cliccare due volte sull'icona sbarrata della rete senza fili  in area di notifica.

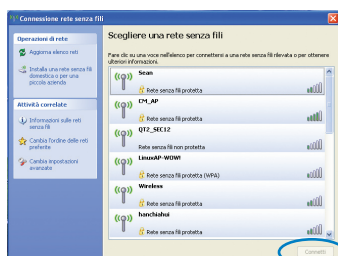


Se l'icona della connessione wireless non appare sulla barra delle applicazioni, prima di configurare una rete senza fili, attivare la funzione wireless LAN premendo  + .

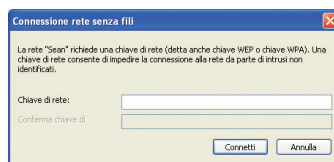
2. Selezionare dall'elenco il punto di accesso senza fili a cui collegarsi e cliccare **Connetti** per stabilire la connessione.




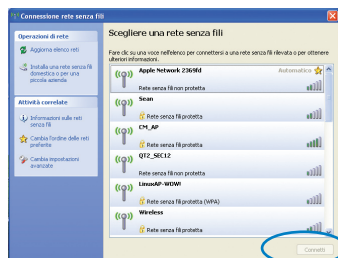
Non riuscendo a trovare il punto di accesso ricercato, cliccare su **Aggiorna elenco reti** sul lato sinistro e cercare di nuovo nell'elenco.





3. In fase di connessione, potrebbe essere richiesto l'inserimento di una password.



4. La connessione così stabilita viene visualizzata nell'elenco.
5. L'icona della rete senza fili  compare quindi in area di notifica.




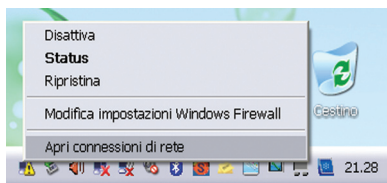
L'icona della connessione senza fili scompare alla pressione dei tasti  +  (<Fn> + <F2>) per disattivare la funzione WLAN.

LAN (Local Area Network)

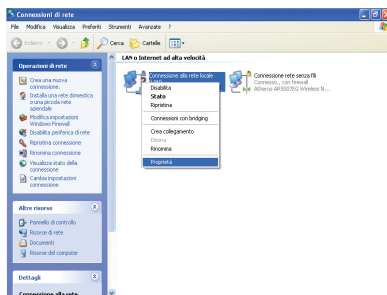
Per creare una rete via cavo, seguire le istruzioni sottostanti:

Uso di un IP dinamico:

1. Cliccare con il tasto di destra sull'icona di rete con il triangolo di avvertenza di colore giallo  sulla barra delle applicazioni di Windows® e selezionare **Apri connessioni di rete**.

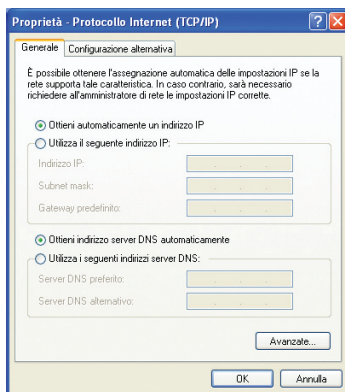
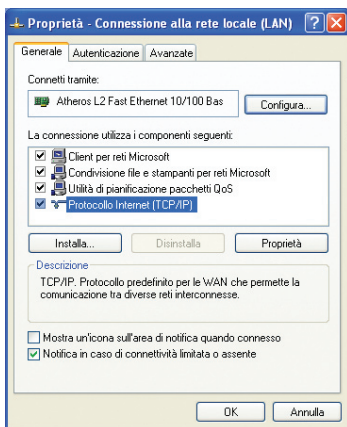


2. Con il tasto di destra, cliccare su **Connessione alla rete locale (LAN)** e selezionare **Proprietà**.

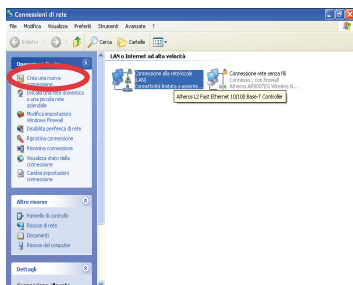


3. Selezionare **Internet Protocol (TCP/IP)** e cliccare **Proprietà**.

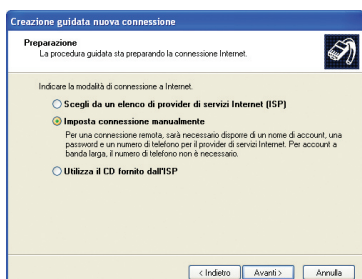
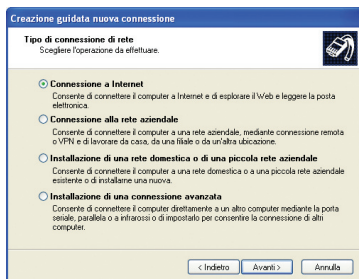
4. Cliccare sulla prima opzione **Otteni automaticamente un indirizzo IP** e poi premere **OK**.



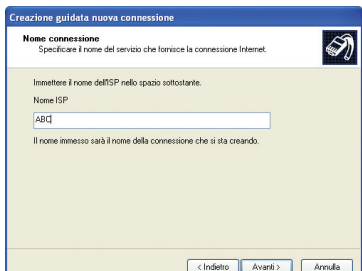
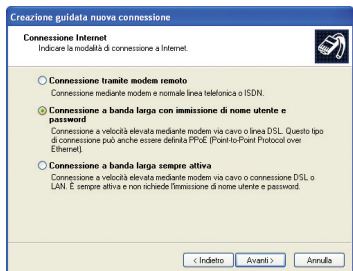
5. Cliccare su **Crea una nuova connessione** per avviare il programma Creazione guidata nuova connessione.
6. Cliccare **Avanti**.



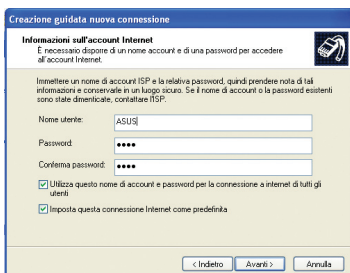
7. Selezionare **Connessione a Internet** e cliccare **Avanti**.
8. Selezionare **Imposta connessione manualmente**.



9. Selezionare il tipo di connessione e cliccare **Avanti**.
10. Inserire il nome dell'ISP e cliccare **Avanti**.



11. Inserire Nome Utente e Password. Cliccare **Avanti**.



12. Cliccare **Fine** per terminare la configurazione.



13. Inserire il nome utente e la password. Cliccare **Connetti** per effettuare la connessione a Internet.



Uso di un IP statico:

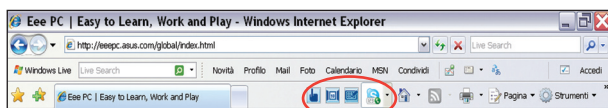
1. Ripetere le fasi da 1 a 3 della sezione Uso di un IP dinamico per avviare la configurazione di rete dell'IP statico.
2. Fare clic su **Usa il seguente indirizzo IP**.
3. Inserire indirizzo IP, Subnet mask e Gateway, forniti dall'ISP (Internet Service Provider).
4. Se necessario, inserire l'indirizzo del server DNS preferito e l'indirizzo alternativo.
5. Dopo avere inserito tutti i valori necessari, fare clic su **OK** per creare la connessione di rete.



Contattare l'ISP (Internet Service Provider), in caso di problemi di connessione di rete.

Navigazione su Internet

Al termine della configurazione di rete, cliccare **Internet Explorer** sul desktop ed iniziare la navigazione in rete. Per facilitare la navigazione, sono a disposizione alcuni strumenti utili con il display touchscreen.



Cliccare qui per avviare
la barra di zoom delle
pagine web



Cliccare qui per avviare la
funzione Scrittura/Tastiera.

Cliccare qui per passare tra una pagina web e l'altra.



Visitare il sito Eee PC (**<http://eeepc.asus.com>**) per informazioni aggiornate e registrarsi su **<http://vip.asus.com>** per ricevere l'assistenza completa per Eee PC.

ASUS Update

Connessione Bluetooth

Super Hybrid Engine

Eee Storage

Barra degli Strumenti Eee Docking Touch

Modalità Touch Gate

Versione Dimostrativa di Microsoft® Office

Utilizzo di Eee PC

A large, light gray, stylized number '3' is positioned behind the text 'Utilizzo di Eee PC', partially overlapping it.

ASUS Update

ASUS Update è un' utilità che consente di gestire, salvare e aggiornare il BIOS di Eee PC in ambiente Windows®. In particolare, ASUS Update offre la possibilità di:

- Salvare il file del BIOS in uso
- Scaricare il file BIOS aggiornato da Internet
- Aggiornare il BIOS da un file BIOS aggiornato
- Aggiornare il BIOS direttamente da Internet
- Visualizzare le informazioni sulla versione del BIOS.

L' utilità è pre-installata in Eee PC ed è anche disponibile nel DVD di supporto in dotazione con Eee PC.



ASUS Update richiede una connessione Internet tramite una rete o un ISP (Internet Service Provider).

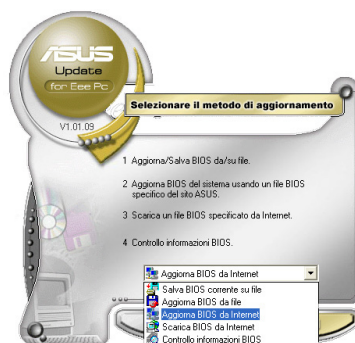
Aggiornamento del BIOS attraverso Internet

Per aggiornare il BIOS attraverso Internet:

1. Avviare l' utilità ASUS Update dal desktop Windows® cliccando **Start > Tutti i Programmi > ASUS > ASUSUpdate for Eee PC > ASUSUpdate**. Appare la finestra principale di ASUS Update.



2. Selezionare **Aggiorna BIOS da Internet** dal menu a discesa, e poi cliccare **Avanti**.



3. Selezionare il sito FTP ASUS più vicino, per evitare congestioni di rete, o cliccare **Rileva automaticamente**. Cliccare **Avanti**.
4. Dal sito FTP, selezionare la versione BIOS prescelta e cliccare **Avanti**.
5. Seguire le istruzioni sullo schermo per completare il processo di aggiornamento.

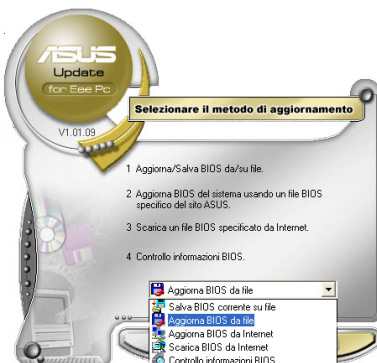


L'utilità ASUS Update è in grado di aggiornarsi via Internet. Aggiornare sempre l'utilità per usufruire di tutte le funzionalità.

Aggiornamento del BIOS tramite un File BIOS

Per aggiornare il BIOS tramite un file BIOS:

1. Avviare l'utilità ASUS Update dal desktop Windows® cliccando **Start > Tutti i Programmi > ASUS > ASUSUpdate for EeePC > ASUSUpdate**. Appare la finestra principale di ASUS Update
2. Selezionare **Aggiorna BIOS da file** dal menu a discesa, quindi cliccare **Avanti**.
3. Individuare il file BIOS dalla finestra **Apri** e poi cliccare **Apri**.
4. Seguire le istruzioni sullo schermo per completare il processo di aggiornamento.



Connessione Bluetooth

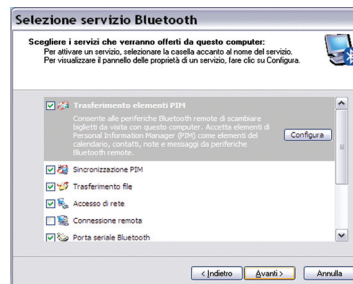
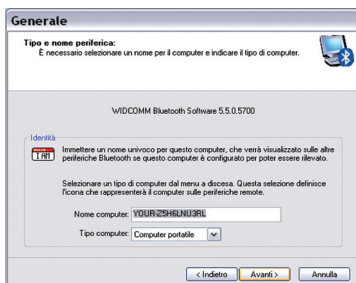


Questo dispositivo contiene l'ID FCC:TLZ-BT253 e l'ID IC: 6100AAWBT253.

La tecnologia Bluetooth elimina la necessità di cavi per le connessioni con i dispositivi abilitati Bluetooth. Esempi di dispositivi abilitati Bluetooth possono essere Notebook PC, Desktop PC, telefoni cellulari e PDA.

Per la connessione con un dispositivo abilitato Bluetooth:

1. Premere ripetutamente <Fn> + <F2> sino a quando non appare **Bluetooth ON** oppure **WLAN & Bluetooth ON**.
2. Cliccare **Risorse di Rete Bluetooth** sul desktop e seguire le istruzioni sullo schermo per completare l'inizializzazione. Cliccare **Avanti** per continuare.
3. Nominare Eee PC e selezionare il tipo di dispositivo. Cliccare **Avanti** per continuare.
4. Per decidere i servizi Bluetooth offerti dal dispositivo. Cliccare **Avanti** per continuare.
5. Selezionare dall'elenco il servizio desiderato e cliccare **Avanti** per continuare.



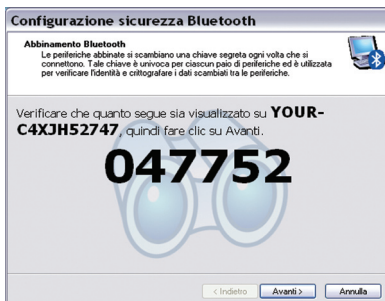
6. Cliccare **Avanti** per iniziare a configurare la connessione Bluetooth.



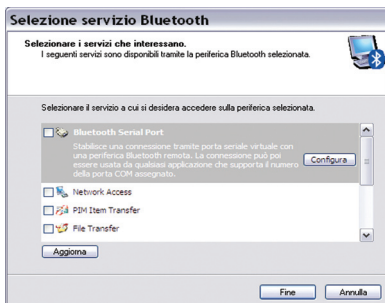
7. Selezionare un dispositivo abilitato Bluetooth dall'elenco e cliccare **Avanti**.



8. Inserire il codice di sicurezza Bluetooth ed avviare l'associazione.



9. Dopo aver stabilito l'associazione, selezionare il servizio di interesse dall'elenco e cliccare **Fine** per utilizzare il servizio selezionato.

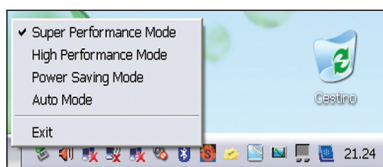


Super Hybrid Engine

Super Hybrid Engine mette a disposizione diverse modalità di alimentazione. Le modalità di risparmio di energia controllano molti aspetti di Eee PC per massimizzare le prestazioni in rapporto alla durata della batteria. La modalità selezionata è visualizzata sullo schermo.

Per cambiare la modalità di alimentazione:

- Cliccare **Start > Tutti i Programmi > ASUS > EeePC > Super Hybrid Engine > Super Hybrid Engine**.
- Cliccare con il tasto di destra sull'icona Super Hybrid Engine, in area di notifica, e selezionare la modalità prescelta.



Modalità Super Hybrid Engine



Power Saving



High Performance



Super Performance



Le modalità **Auto High-Performance** e **Auto Power-Saving** sono disponibili soltanto quando si inserisce o rimuove l'adattatore di corrente.



Auto Power-Saving



Auto High-Performance



Se il monitor esterno funziona in modo anomalo in modalità **Power Saving** a risoluzione 1024 x 768 pixel o superiore, premere ripetutamente <Fn> + <F5> per passare alla modalità schermo **LCD Only** o **LCD + CRT Clone** e ripristinare la modalità di alimentazione **High Performance** o **Super Performance**.

Eee Storage

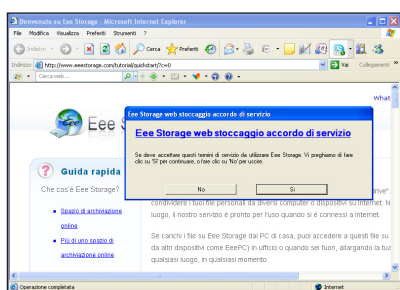
Con Eee PC è possibile avere uno spazio gratuito online. Tramite la connessione a Internet, si possono condividere file sempre e ovunque.



Il contenuto del servizio gratuito è subordinato al Contratto di Licenza con l'utente di Eee Storage, disponibile nel sito web ufficiale di Eee Storage. Eee Storage si riserva il diritto di modificare o interrompere il servizio di archiviazione web, con o senza ulteriore avviso. Per maggiori dettagli, visitare il sito ufficiale.

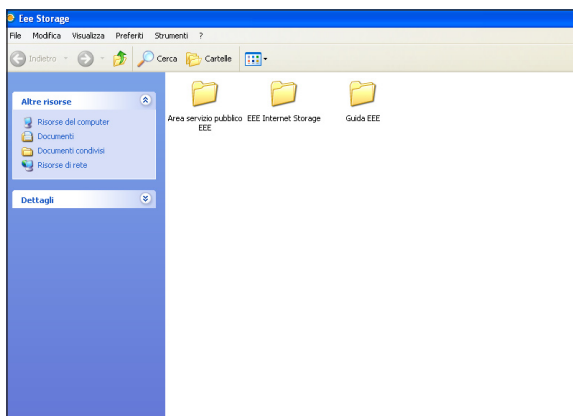
Per utilizzare Eee Storage:

1. Cliccare sul collegamento rapido **Eee Storage (Archivio Eee)** e leggere l'accordo di assistenza e poi premere **Sì** per proseguire.

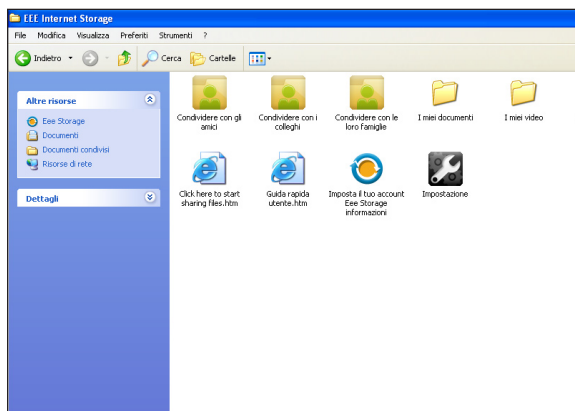


Assicurarsi che Eee PC sia connesso a Internet.

2. Fare doppio clic su **Eee Internet Storage**.



3. E' possibile trascinare o copiare i file da trasferire nello spazio libero online.



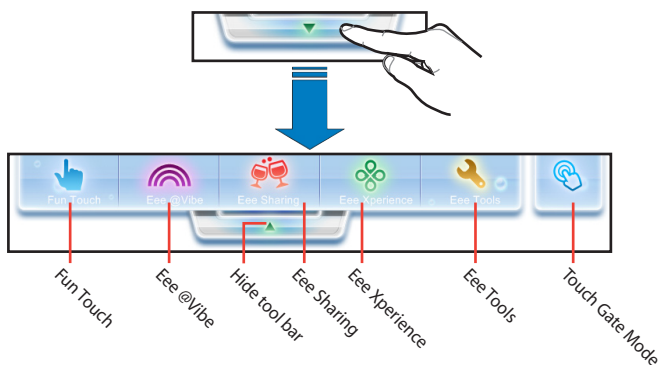
Cliccare due volte **Impostazioni Account Eee Storage** nella cartella **Eee Internet Storage** per richiedere un account, configurare una password e utilizzare le funzioni avanzate. Account e password sono indispensabili anche quando si utilizza il servizio Eee Storage con un altro computer.

Barra Strumenti Eee Docking Touch

La barra degli strumenti Eee Docking Touch, situata sulla parte superiore del desktop, contiene molteplici funzioni utili.



Il software in dotazione con la barra degli strumenti Eee Docking Touch varia in base al paese.



Fun Touch

FotoFun

FotoFun consente di visualizzare le immagini salvate in Eee PC e in dispositivi di archiviazione esterna. E' possibile stampare, ruotare, eseguire lo zoom e regolare la luminosità e il contrasto delle immagini e salvare le modifiche apportate, nonché creare album per la classificazione di foto.

Memo

Memo permette di creare note digitali e di metterle in vista sul desktop.

Blocco Note

Grazie a Blocco Note, si possono creare rapidamente delle note, utilizzando diversi strumenti di scrittura. Le note possono essere quindi salvate e stampate, esportate in file di testo, jpg o pdf, oppure inviate come posta elettronica.

Radio su Internet

Radio su Internet consente di ascoltare musica dai canali radio online di tutto il mondo.



La Radio su Internet richiede una connessione a Internet.

Calcolatrice

E' possibile utilizzare la calcolatrice in modalità normale o tecnica. In modalità normale, è disponibile un formato nota digitale per annotare rapidamente i dati durante i calcoli.

Widget

Avvia la modalità Widget a schermo intero.

Eee @Vibe

Eee Download

Eee Download consente di utilizzare varie applicazioni software e di intrattenimento multimediale online.



Per informazioni dettagliate, consultare il file guida di ciascuna funzione.

Eee Sharing

Data Sync

Data Sync permette di sincronizzare i dati su Eee PC con un altro PC (station PC), a casa o in ufficio, nello stesso segmento di rete.

Eee Storage

Gli utenti di Eee PC possono usufruire di spazio gratuito online. Tramite la connessione a Internet, è possibile condividere e accedere a qualunque file, in ogni luogo e momento. La Guida Eee Storage è accessibile soltanto quando Eee PC è connesso a Internet.

Eee Xperience

Eee Tools

Impostazioni Barra

Regola l'altezza della barra del titolo delle finestre per facilitare l'utilizzo del display touchscreen.

Scrittura/Tastiera

L'utilità di scrittura permette di inserire del testo sul display touchscreen mediante l'apposito stilo o una delle dita. E' inoltre disponibile una tastiera virtuale per la digitazione di testo.



Per informazioni dettagliate, consultare il file guida di ciascuna funzione.

Impostazioni



Consente di configurare i dettagli delle impostazioni della barra degli strumenti Eee Docking Touch.

Modalità Touch Gate

Cliccare su questa icona per attivare sul desktop la modalità Touch Gate.

Modalità Touch Gate

Eee PC Touch dispone della comoda modalità Touch Gate, contenente molte funzioni utili. Avviare la modalità in uno dei seguenti modi:

- Cliccare sull'icona **Touch Gate** () dalla barra degli strumenti Eee Docking Touch.
- Premere il tasto **Home** ().

Utilizzo di Touch Gate

Cliccare sulle icone/collegamenti sullo schermo per attivare le funzioni Touch Gate.

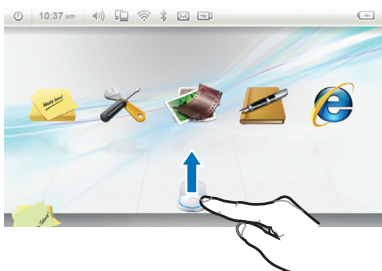


Le schermate qui visualizzate sono soltanto di carattere dimostrativo e potrebbero non corrispondere esattamente a quelle dello schermo.

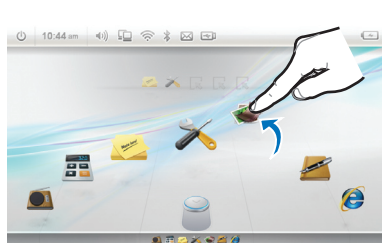
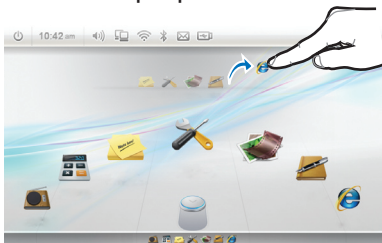
Impostazioni Icone/Collegamenti Funzione

Sulla schermata principale della modalità Touch Gate è possibile porre sino a cinque icone/collegamenti funzione. A questo fine:

1. Sbloccare il pulsante funzioni per visualizzare tutte le funzioni disponibili.
2. Ruotare l'elenco delle funzioni verso destra o sinistra per selezionare una funzione.



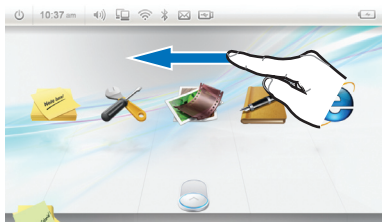
3. Per rimuovere un'applicazione dall'elenco, è sufficiente trascinare l'icona/collegamento su uno spazio vuoto del desktop e poi rilasciarla.
4. Trascinare un'icona/collegamento su una casella libera sopra l'elenco delle funzioni.



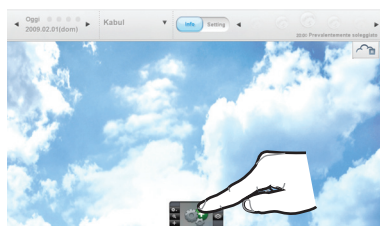
Attivazione della modalità Widget

Per passare in modalità Widget:

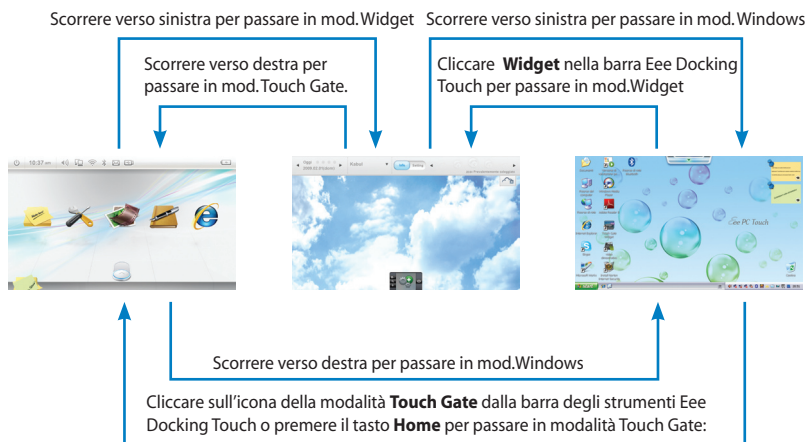
1. Scorrere verso sinistra su un'area vuota della schermata principale di Touch Gate.
2. Il desktop entra in modalità Widget.



3. Non appena stabilita la connessione a Internet, il widget meteo mostra automaticamente il bollettino meteo del luogo. Cliccare sull'icona "+" per visualizzare ed utilizzare altri widget.



4. Il desktop può essere facilmente convertito in modalità Windows, Widget e Touch Gate.



Versione Dimostrativa Microsoft® Office

Gli utenti di Eee PC possono utilizzare gratuitamente per 60 giorni la versione dimostrativa della suite di Microsoft Office. Seguire la procedura sottostante per iniziare ad utilizzare tale versione.

1. Controllare che Eee PC sia collegato a Internet e fare doppio clic su **Microsoft Office 60 Day Trial - Online** (Versione Dimostrativa di 60 giorni di Microsoft Office – Online) sul desktop.

2. Cliccare **PROVA ORA**.



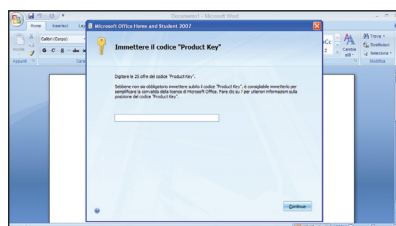
3. Digitare l'indirizzo di e-mail e cliccare **INVIA**.



4. Copiare il codice "Product Key" e cliccare sul collegamento.



5. Inserire il codice "Product Key" e seguire le istruzioni sullo schermo per completare il processo di attivazione, prima di iniziare ad utilizzare la versione dimostrativa.



Per utilizzare le altre applicazioni della suite Microsoft Office, cliccare **Start** e puntare su **Tutti i Programmi > Microsoft Office** per selezionare l'applicazione desiderata.

Informazioni sul DVD di supporto

Ripristino del sistema

Boot Booster

**DVD di supporto &
Ripristino del sistema**

A large, light gray, stylized number '4' is positioned on the right side of the page, partially overlapping the text 'DVD di supporto & Ripristino del sistema'.

Informazioni sul DVD di supporto

Il DVD di supporto, fornito in dotazione con Eee PC, contiene driver, applicazioni software ed utilità da installare per usufruire di tutte le funzionalità.

Esecuzione del DVD di supporto

Inserire il DVD di supporto nell'unità ottica esterna. Se nel computer è attivata la funzione di esecuzione automatica, il DVD visualizza automaticamente il menu dei driver.



Fare clic su un'icona per visualizzare informazioni sul DVD di supporto e su Eee PC

Cliccare sull'elemento da installare



Se sul computer NON è attivata la funzione d'esecuzione automatica, sfogliare il DVD di supporto per individuare il file SETUP.EXE nella cartella BIN. Cliccare due volte sul file ASSETUP.EXE per avviare il DVD.



I driver e le utilità nel DVD di supporto sono soggetti a variazioni senza obbligo di preavviso.

Menu Drivers

Il menu Drivers mostra i driver di periferica disponibili quando il sistema rileva i dispositivi installati. Installare i driver necessari per attivare i dispositivi.

Menu Utilità

Il menu Utilità mostra le applicazioni supportate da Eee PC.

Contatti

Cliccare sulla scheda Contatti per visualizzare i Contatti ASUS.

Altre informazioni

Le icone nell'angolo in alto a destra sullo schermo forniscono ulteriori informazioni su Eee PC ed il contenuto del DVD di supporto. Fare clic su un'icona per visualizzare le informazioni specificate.



**Informazioni sul
sistema**



Supporto tecnico



Contenuto del DVD



Elenco file

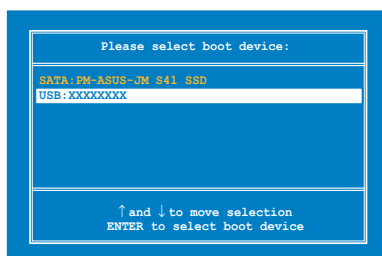
Ripristino del sistema

Mediante il DVD di supporto

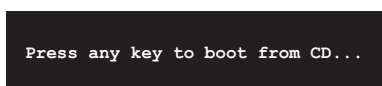
Il DVD di supporto contiene un'immagine del sistema operativo, installata nel sistema dal fabbricante e offre una soluzione completa per riportare rapidamente il sistema allo stato operativo originario, purchè il disco rigido sia in buone condizioni. Prima di utilizzare il DVD di supporto, copiare i file dati su un dispositivo USB o su un disco di rete ed annotare a parte le impostazioni di configurazione personalizzate (p.e. impostazioni di rete).

1. Collegare un'unità ottica esterna a Eee PC ed inserirvi il DVD di supporto (il sistema deve essere acceso).

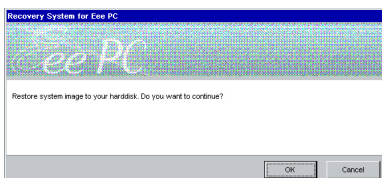
2. Premere <ESC> all'avvio e appare la schermata **Please select boot device.** Selezionare USB:XXXXXX (probabilmente denominato con il marchio dell'unità ottica) per eseguire l'avvio dall'unità ottica.



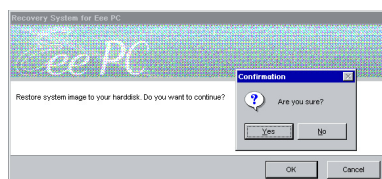
3. Premere un tasto qualunque per l'avvio dall'unità ottica.



4. Cliccare **OK** nella finestra di dialogo **Recovery System for Eee PC.**



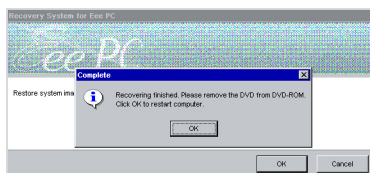
5. Cliccare **Yes** per iniziare il ripristino del sistema.





Durante il ripristino del sistema saranno persi tutti i dati. Prima di eseguire l'operazione, assicurarsi di aver effettuato il backup di tutti i dati importanti.

6. Al termine del ripristino del sistema, estrarre il DVD di supporto dall'unità ottica e cliccare **OK** per riavviare Eee PC.



Boot Booster

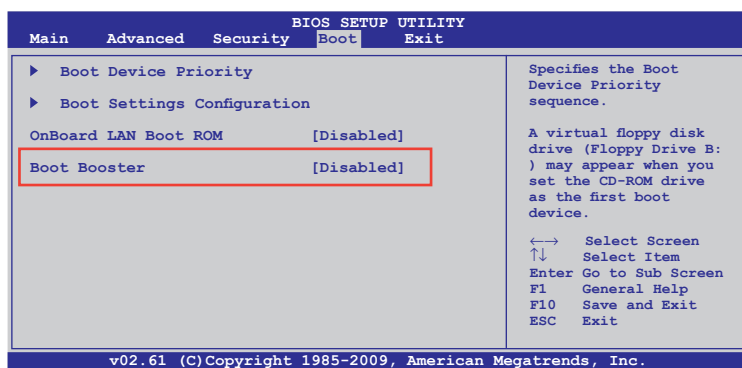
Nella configurazione del BIOS, Boot Booster contribuisce a ridurre il tempo di avvio di Eee PC. Tuttavia, prima di sostituire un componente di Eee PC o di eseguire il ripristino del sistema da un'unità ottica esterna, questo elemento del BIOS DEVE essere disattivato. Per disattivare Boot Booster, rispettare la seguente procedura:

1. Avviare il sistema e premere **<F2>** in fase di caricamento iniziale, per visualizzare la schermata POST. Premere di nuovo **<F2>** ed accedere alla configurazione del BIOS.



In caso di mancata visualizzazione della schermata POST o di mancato accesso alla configurazione del BIOS, durante i passaggi, di cui sopra, riavviare il sistema e tentare più volte di premere **<F2>** all'avvio.

2. Impostare Boot Booster su **[Disabled] (Disattivato)**.



3. Premere **<F10>** per salvare la configurazione e riavviare Eee PC.



Ricordare di attivare Boot Booster, al termine del processo di ripristino del sistema o di sostituzione dell'hardware.

**Dichiarazioni e Informazioni
in materia di Sicurezza**

Informazioni sul Copyright

**Condizioni e Limiti di Copertura
della Garanzia sul Prodotto**

Licenza Software

Assistenza e Supporto

Appendice

A large, light gray, stylized letter 'A' graphic that serves as a background for the 'Appendice' text.

Dichiarazioni e Informazioni in materia di Sicurezza

Federal Communications Commission Statement

This device complies with FCC Rules Part 15. Operation is subject to the following two conditions:

- This device may not cause harmful interference, and
- This device must accept any interference received, including interference that may cause undesired operation.

This equipment has been tested and found to comply with the limits for a class B digital device, pursuant to Part 15 of the Federal Communications Commission (FCC) rules. These limits are designed to provide reasonable protection against harmful interference in a residential installation. This equipment generates, uses, and can radiate radio frequency energy and, if not installed and used in accordance with the instructions, may cause harmful interference to radio communications. However, there is no guarantee that interference will not occur in a particular installation. If this equipment does cause harmful interference to radio or television reception, which can be determined by turning the equipment off and on, the user is encouraged to try to correct the interference by one or more of the following measures:

- Reorient or relocate the receiving antenna.
- Increase the separation between the equipment and receiver.
- Connect the equipment into an outlet on a circuit different from that to which the receiver is connected.
- Consult the dealer or an experienced radio/TV technician for help.



The use of a shielded-type power cord is required in order to meet FCC emission limits and to prevent interference to the nearby radio and television reception. It is essential that only the supplied power cord be used. Use only shielded cables to connect I/O devices to this equipment. You are cautioned that changes or modifications not expressly approved by the party responsible for compliance could void your authority to operate the equipment.

(Reprinted from the Code of Federal Regulations #47, part 15.193, 1993. Washington DC: Office of the Federal Register, National Archives and Records Administration, U.S. Government Printing Office.)

FCC Radio Frequency (RF) Exposure Caution Statement



Any changes or modifications not expressly approved by the party responsible for compliance could void the user's authority to operate this equipment. "The manufacture declares that this device is limited to Channels 1 through 11 in the 2.4GHz frequency by specified firmware controlled in the USA."

This equipment complies with FCC radiation exposure limits set forth for an uncontrolled environment. To maintain compliance with FCC RF exposure compliance requirements, please avoid direct contact to the transmitting antenna during transmitting. End users must follow the specific operating instructions for satisfying RF exposure compliance.

Eee PC T91

Max. Misurazione SAR (1g)

AR5B95 (AW-NE785H)

11b: 0.844 W/kg

11g: 0.457 W/kg

11n 20M: 0.314 W/kg

11n 40M: 0.258 W/kg

Declaration of Conformity (R&TTE directive 1999/5/EC)

The following items were completed and are considered relevant and sufficient:

- Essential requirements as in [Article 3]
- Protection requirements for health and safety as in [Article 3.1a]
- Testing for electric safety according to [EN 60950]
- Protection requirements for electromagnetic compatibility in [Article 3.1b]
- Testing for electromagnetic compatibility in [EN 301 489-1] & [EN 301 301]
- Testing according to [489-17]
- Effective use of the radio spectrum as in [Article 3.2]
- Radio test suites according to [EN 300 328-2]

CE Mark Warning

This is a Class B product, in a domestic environment, this product may cause radio interference, in which case the user may be required to take adequate measures.

IC Radiation Exposure Statement for Canada

This equipment complies with IC radiation exposure limits set forth for an uncontrolled environment. To maintain compliance with IC RF exposure compliance requirements, please avoid direct contact to the transmitting antenna during transmitting. End users must follow the specific operating instructions for satisfying RF exposure compliance.

Operation is subject to the following two conditions:

- This device may not cause interference and
- This device must accept any interference, including interference that may cause undesired operation of the device.

To prevent radio interference to the licensed service (i.e. co-channel Mobile Satellite systems) this device is intended to be operated indoors and away from windows to provide maximum shielding. Equipment (or its transmit antenna) that is installed outdoors is subject to licensing.

Eee PC T91

Max. SAR Measurement (1g)

AR5B95 (AW-NE785H)

11b: 0.844 W/kg

11g: 0.457 W/kg

11n 20M: 0.314 W/kg

11n 40M: 0.258 W/kg

This device and its antenna(s) must not be co-located or operating in conjunction with any other antenna or transmitter.

Country Code selection feature to be disabled for products marketed to the US/CANADA.

This Class [B] digital apparatus complies with Canadian ICES-003.
Cet appareil numérique de la classe [B] est conforme à la norme NMB-003 du Canada

Wireless Operation Channel for Different Domains

| | | |
|-------------|-----------------|-------------------|
| N.America | 2.412-2.462 GHz | Ch01 through CH11 |
| Japan | 2.412-2.484 GHz | Ch01 through Ch14 |
| Europe ETSI | 2.412-2.472 GHz | Ch01 through Ch13 |

France Restricted Wireless Frequency Bands

Some areas of France have a restricted frequency band. The worst case maximum authorized power indoors are:

- 10mW for the entire 2.4 GHz band (2400 MHz–2483.5 MHz)
- 100mW for frequencies between 2446.5 MHz and 2483.5 MHz



Channels 10 through 13 inclusive operate in the band 2446.6 MHz to 2483.5 MHz.

There are few possibilities for outdoor use: On private property or on the private property of public persons, use is subject to a preliminary authorization procedure by the Ministry of Defense, with maximum authorized power of 100mW in the 2446.5–2483.5 MHz band. Use outdoors on public property is not permitted.

In the departments listed below, for the entire 2.4 GHz band:

- Maximum authorized power indoors is 100mW
- Maximum authorized power outdoors is 10mW

Departments in which the use of the 2400–2483.5 MHz band is permitted with an EIRP of less than 100mW indoors and less than 10mW outdoors:

| | | | | | |
|----|----------------|----|----------|----|----------------|
| 01 | Ain Orientales | 02 | Aisne | 03 | Allier |
| 05 | Hautes Alpes | 08 | Ardennes | 09 | Ariège |
| 11 | Aude | 12 | Aveyron | 16 | Charente |
| 24 | Dordogne | 25 | Doubs | 26 | Drôme |
| 32 | Gers | 36 | Indre | 37 | Indre et Loire |
| 41 | Loir et Cher | 45 | Loiret | 50 | Manche |
| 55 | Meuse | 58 | Nièvre | 59 | Nord |

| | | | | | |
|----|------------------------|----|-----------------|----|--------------------------|
| 60 | Oise | 61 | Orne | 63 | Puy du Dôme |
| 64 | Pyrénées Atlantique | 66 | Pyrénées | 67 | Bas Rhin |
| 68 | Haut Rhin | 70 | Haute Saône | 71 | Saône et Loire |
| 75 | Paris | 82 | Tarn et Garonne | 84 | Vaucluse |
| 88 | Vosges | 89 | Yonne | 90 | Territoire de Belfort |
| 94 | Val de Marne | | | | |

This requirement is likely to change over time, allowing you to use your wireless LAN card in more areas within France. Please check with ART for the latest information (www.art-telecom.fr)



Your WLAN Card transmits less than 100mW, but more than 10mW.

Comunicazioni sulla Sicurezza UL

Lo standard UL 1459 si applica a dispositivi per telecomunicazioni (telefoni), da collegare elettronicamente ad una rete di telecomunicazioni, con valori operativi di voltaggio a terra che non superino i 200V, 300V da punto massimo a punto massimo, 105V rms, e installati o utilizzati secondo le Norme Elettriche Nazionali (NFPA 70).

Quando si usa il modem di Eee PC, dovrebbero essere sempre seguite le precauzioni di sicurezza di base in modo da ridurre il rischio di incendi, scosse elettriche e danni alle persone tra cui:

- NON utilizzare Eee PC vicino ad acqua, ad esempio, vicino a lavandini, vasche da bagno, lavelli, superfici bagnate o piscine.
- NON utilizzare Eee PC durante temporali; si può incorrere nel rischio di essere vittima di scosse elettriche causate da fulmini.
- NON utilizzare Eee PC in caso di fuga di gas.

Lo standard UL 1642 si applica a batterie al litio primarie (non ricaricabili) e secondarie (ricaricabili) da utilizzare come sorgenti di alimentazione use as power sources in products. Queste batterie contengono litio metallico, o una lega di litio, o ioni di litio, e possono consistere in un singolo elemento elettrochimico oppure due o più elementi collegati in serie, in parallelo, o in entrambi i modi, che trasformano l'energia chimica in energia elettrica attraverso una reazione chimica irreversibile o reversibile.

- Non esporre la batteria di Eee PC al fuoco poiché potrebbe esplodere. Attenersi alle normative locali per ridurre il rischio di danni a persone, incendi od esplosioni.
- Non utilizzare adattatori di corrente o batterie di altri dispositivi in modo da ridurre il rischio di danni a persone causati da incendi od esplosioni. Fare uso solamente di adattatori di corrente e batterie certificate da UL o fornite dal produttore o dai rivenditori autorizzati.

Requisiti per la Sicurezza Elettrica

I prodotti con un consumo elettrico superiore a 6A e di peso superiore a 3Kg devono utilizzare cavi di alimentazione approvati di tipo corrispondente o superiore a: H05VV-F, 3G, 0.75mm² o H05VV-F, 2G, 0.75mm².



Il simbolo del bidone sbarrato con le ruote, come da figura, indica che il prodotto (apparecchio elettrico o elettronico e batterie a bottone contenenti mercurio) non deve essere gettato nei rifiuti comunali. Controllare le normative locali in materia di smaltimento dei prodotti elettronici.

Comunicazione REACH

Nel rispetto del regolamento REACH (Registration, Evaluation, Authorisation and Restriction of Chemicals), le sostanze chimiche contenute nei prodotti ASUS sono state pubblicate nel sito web ASUS REACH <http://green.asus.com/english/REACH.htm>.

Precauzioni Nordic Lithium (per Batterie a Ioni Litio)



CAUTION! Danger of explosion if battery is incorrectly replaced. Replace only with the same or equivalent type recommended by the manufacturer. Dispose of used batteries according to the manufacturer's instructions. (English)



ATTENZIONE! Rischio di esplosione della batteria se sostituita in modo errato. Sostituire la batteria con un una di tipo uguale o equivalente consigliata dalla fabbrica. Non disperdere le batterie nell'ambiente. (Italian)



VORSICHT! Explosionsgefahr bei unsachgemäßen Austausch der Batterie. Ersatz nur durch denselben oder einem vom Hersteller empfohlenem ähnlichen Typ. Entsorgung gebrauchter Batterien nach Angaben des Herstellers. (German)



ADVARSEL! Lithiumbatteri - Eksplosionsfare ved fejlagtig håndtering. Udskiftning må kun ske med batteri af samme fabrikat og type. Levér det brugte batteri tilbage til leverandøren. (Danish)



WARNING! Explosionsfara vid felaktigt batteribyte. Använd samma batterityp eller en ekvivalent typ som rekommenderas av apparattillverkaren. Kassera använt batteri enligt fabrikantens instruktion. (Swedish)



VAROITUS! Paristo voi räjähtää, jos se on virheellisesti asennettu. Vaihda paristo ainoastaan laitevalmistajan suositteluun tyyppiin. Hävitä käytetty paristo valmistajan ohjeiden mukaisesti. (Finnish)



ATTENTION! Il y a danger d'explosion s'il y a remplacement incorrect de la batterie. Remplacer uniquement avec une batterie du même type ou d'un type équivalent recommandé par le constructeur. Mettre au rebut les batteries usagées conformément aux instructions du fabricant. (French)



ADVARSEL! Eksplosjonsfare ved feilaktig skifte av batteri. Benytt samme batteritype eller en tilsvarende type anbefalt av apparatfabrikanten. Brukte batterier kasseres i henhold til fabrikantens instruksjoner. (Norwegian)



標準品以外の使用は、危険の元になります。交換品を使用する場合、製造者に指定されるものを使って下さい。製造者の指示に従って処理して下さい。(Japanese)



ВНИМАНИЕ! При замене аккумулятора на аккумулятор иного типа возможно его возгорание. Утилизируйте аккумулятор в соответствии с инструкциями производителя. (Russian)

Informazioni sul Copyright

Alcuna parte di questo manuale, compresi i prodotti e i software in esso descritti, può essere riprodotta, trasmessa, trascritta, archiviata in un sistema di recupero o tradotta in alcuna lingua, in alcuna forma e in alcun modo, fatta eccezione per la documentazione conservata dall'acquirente a scopi di backup, senza l'espressa autorizzazione scritta di ASUSTeK COMPUTER INC. ("ASUS").

ASUS FORNISCE QUESTO MANUALE "COSI' COM'E'", SENZA GARANZIA DI ALCUN TIPO, ESPLICITA O IMPLICITA, INCLUDENDO SENZA LIMITAZIONE LE GARANZIE O CONDIZIONI IMPLICITE DI COMMERCIALIZZABILITA' O IDONEITA' A UN PARTICOLARE SCOPO. IN NESSUN CASO ASUS, I SUOI DIRIGENTI, FUNZIONARI, IMPIEGATI O DISTRIBUTORI SONO RESPONSABILI PER QUALSIASI DANNO INDIRETTO, PARTICOLARE, ACCIDENTALE O CONSEGUENTE (COMPRESI DANNI DERIVANTI DA PERDITA DI PROFITTO, PERDITA DI CONTRATTI, PERDITA D'USO O DI DATI, INTERRUZIONE DELL'ATTIVITA' E SIMILI), ANCHE SE ASUS E' STATA AVVISATA DELLA POSSIBILITA' CHE TALI DANNI SI POSSANO VERIFICARE IN SEGUITO A QUALSIASI DIFETTO O ERRORE NEL PRESENTE MANUALE O NEL PRODOTTO.

I prodotti e nomi delle aziende che compaiono in questo manuale possono o meno essere marchi registrati o diritti d'autore delle rispettive aziende, e sono usati solo a scopo identificativo o illustrativo a beneficio dell'utente, senza alcuna intenzione di violazione dei diritti di alcuno.

LE SPECIFICHE E LE INFORMAZIONI CONTENUTE IN QUESTO MANUALE SONO FORNITE A SOLO USO INFORMATIVO E SONO SOGGETTE A CAMBIAMENTI IN QUALSIASI MOMENTO, SENZA PREAVVISO, E NON POSSONO ESSERE INTERPRETATE COME UN IMPEGNO DA PARTE DI ASUS. ASUS NON SI ASSUME ALCUNA RESPONSABILITA' E NON SI FA CARICO DI NESSUN ERRORE O INESATTEZZA CHE POSSA COMPARIRE IN QUESTO MANUALE, COMPRESI I PRODOTTI E I SOFTWARE CONTENUTI AL SUO INTERNO.

Copyright © 2009 ASUSTeK COMPUTER INC. Tutti i Diritti Riservati.

Condizioni e Limiti di Copertura della Garanzia sul Prodotto

Le condizioni di garanzia variano a seconda del tipo di prodotto e sono specificatamente indicate nel Certificato di Garanzia allegato, cui si fa espresso rinvio.

Inoltre la presente garanzia non è valida in caso di danni o difetti dovuti ai seguenti fattori: (a) uso non idoneo, funzionamento o manutenzione improprio, incluso senza limitazioni l' utilizzo del prodotto con una finalità diversa da quella conforme alle istruzioni di ASUSTeK COMPUTER INC. in merito all' idoneità di utilizzo e alla manutenzione; (b) installazione o utilizzo del prodotto in modo non conforme agli standard tecnici o di sicurezza vigenti nell' Area Economica Europea e in Svizzera; (c) collegamento a rete di alimentazione con tensione non corretta; (d) utilizzo del prodotto con accessori di terzi, prodotti o dispositivi ausiliari o periferiche; (e) tentativo di riparazione effettuato da una qualunque terza parte diversa dai centri di assistenza ASUSTeK COMPUTER INC. autorizzati; (f) incidenti, fulmini, acqua, incendio o qualsiasi altra causa il cui controllo non dipende da ASUSTeK COMPUTER INC.; abuso, negligenza o uso commerciale.

La presente Garanzia non è valida per l'assistenza tecnica o il supporto per l'utilizzo del prodotto, compreso l' utilizzo dell' hardware o del software. L'assistenza e il supporto disponibili (se previsti), nonché le spese e gli altri termini relativi all'assistenza e al supporto (se previsti) verranno specificati nella documentazione destinata al cliente fornita a corredo con il Prodotto.

E' responsabilità dell' utente, prima ancora di richiedere l' assistenza, effettuare il backup dei contenuti presenti sul Prodotto, inclusi i dati archiviati o il software installato nel prodotto. ASUSTeK COMPUTER INC. non è in alcun modo responsabile per qualsiasi danno, perdita di programmi, dati o altre informazioni archiviate su qualsiasi supporto o parte del prodotto per il quale viene richiesta l'assistenza; ASUSTeK COMPUTER INC. non è in alcun modo responsabile delle conseguenze di tali danni o perdite, incluse quelle di attività, in caso di malfunzionamento di sistema, errori di programmi o perdita di dati.

E' responsabilità dell' utente, prima ancora di richiedere l' assistenza, eliminare eventuali funzioni, componenti, opzioni, modifiche e allegati non coperti dalla presente Garanzia, prima di far pervenire il prodotto a un centro servizi ASUSTeK COMPUTER INC. ASUSTeK COMPUTER INC. non è in alcun modo responsabile di qualsiasi perdita o danno ai componenti sopra descritti.

ASUSTeK COMPUTER INC. non è in alcun modo responsabile di eliminazioni, modifiche o alterazioni ai contenuti presenti sul Prodotto compresi eventuali dati o applicazioni prodottesi durante le procedure di riparazione del Prodotto stesso. Il Prodotto verrà restituito all' utente con la configurazione originale di vendita, in base alle disponibilità di software a magazzino.

Licenza Software

I prodotti ASUS possono essere corredati da software, secondo la tipologia del prodotto. I software, abbinati ai prodotti, sono in versione "OEM": il software OEM viene concesso in licenza all'utente finale, come parte integrante del prodotto; ciò significa che non può essere trasferito ad altri sistemi hardware e che, in caso di rottura, di furto o in ogni altra situazione che lo renda inutilizzabile, anche la possibilità di utilizzare il prodotto OEM viene compromessa. Chiunque acquisti, unitamente al prodotto, un software OEM, è tenuto ad osservare i termini e le condizioni del contratto di licenza tra il proprietario del software e l'utente finale, denominato "EULA" (End User Licence Agreement), visualizzato a video, durante la fase di installazione del software stesso. Si avvisa che l' accettazione, da parte dell' utente, delle condizioni dell' EULA, ha luogo al momento dell' installazione del software stesso.

Assistenza e Supporto

Visitare il nostro sito all'indirizzo: <http://support.asus.com/contact/contact.aspx?SLanguage=en-us>

| | |
|--------------------------------------|--|
| Produttore | ASUSTek COMPUTER INC. |
| Indirizzo, Città | No. 150, LI-TE RD., PEITOU, TAIPEI 112, TAIWAN R.O.C |
| Paese | TAIWAN |
| Rappresentante Autorizzato in Europa | ASUS COMPUTER GmbH |
| Indirizzo, Città | HARKORT STR. 21-23, 40880 RATINGEN |
| Paese | GERMANY |