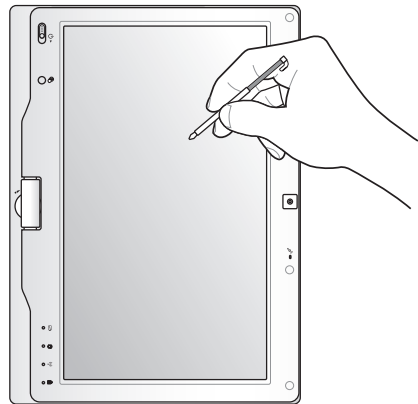
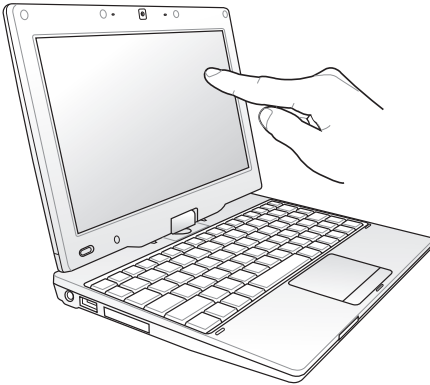


Eee PC

사용 설명서

Windows[®] XP Edition Eee PC T91



목차

사용 설명서 정보	iv
설명서 참고 사항	iv
안전 예방 수칙	v

1 장: Eee PC 기본 구성

상판부	1-2
하판부	1-5
우측면	1-7
좌측면	1-8
전면부	1-9
후면부	1-10
키보드 사용	1-11
키보드 특별 기능	1-11
Tablet PC 모드	1-13

2 장: Eee PC 시작하기

Eee PC 전원 켜기	2-2
Eee PC 시스템 시작	2-3
바탕 화면	2-4
터치 패널 캘리브레이션	2-5
ASUS EeePC 트레이 유틸리티	2-6
장치 켜기 및 끄기	2-6
화면 해상도 조절하기	2-7
네트워크 연결	2-8
무선 네트워크 연결 구성	2-8
LAN (Local Area Network)	2-9
웹페이지 탐색	2-12

3 장: Eee PC 사용하기

ASUS Update	3-2
인터넷을 통한 BIOS 업데이트	3-2
BIOS 파일을 통한 BIOS 업데이트	3-3
Bluetooth 연결	3-4
Super Hybrid Engine	3-6
Super Hybrid Engine 모드	3-6
Eee Storage	3-7

Eee Docking Touch 도구 막대	3-9
Fun Touch	3-9
Eee @Vibe	3-10
Eee Sharing	3-10
Eee Xperience	3-11
Eee Tools	3-11
Touch Gate 모드	3-11
Touch Gate 모드	3-12
Touch Gate 모드 사용하기	3-12
단축키 변경하기	3-13
Widget 모드 변경하기	3-14

4 장: 지원 DVD 및 시스템 복구

지원 DVD 정보	4-2
지원 DVD 실행	4-2
드라이버 메뉴	4-3
유틸리티 메뉴	4-3
문의 정보	4-3
기타 정보	4-3
시스템 복구	4-4
지원 DVD 사용	4-4
Boot Booster	4-6

부록

성명서 및 안전 정보	A-2
저작권 정보	A-11
책임 제한	A-12
서비스 및 지원	A-12

사용 설명서 정보

본 설명서는 Eee PC의 사용자 설명서입니다. 본 설명서는 Eee PC의 여러가지 구성 요소와 사용 방법에 대한 정보를 제공합니다. 다음은 사용 설명서의 주요 내용입니다:

1. Eee PC 기본 구성

Eee PC의 구성 요소 정보를 제공합니다.

2. Eee PC 시작하기

Eee PC를 시작하기 위한 정보를 제공합니다.

3. Eee PC 사용하기

Eee PC의 유틸리티를 사용하기 위한 정보를 제공합니다.

4. 지원 DVD 및 시스템 복구

지원 DVD의 내용과 시스템 복구에 관한 정보를 제공합니다.

5. 부록

사용자에게 안전 정보를 제공합니다.



제품에 포함된 실제 애플리케이션은 모델과 지역에 따라 다를 수 있으며, Eee PC의 실제 모습과 설명서 내의 그림 또한 차이가 있을 수 있습니다. Eee PC의 실제 모습을 설명서 내의 그림에 우선해 주십시오.

설명서 참고 사항

본 설명서에는 Eee PC를 사용시 안전하고, 효율적인 작업을 위한 참고 사항과 경고 사항이 표기되어 있습니다. 이 참고 사항들은 그 중요도에 따라 다음과 같이 표기되었습니다:



경고! 안전한 작업 수행을 위해 반드시 따라야 하는 중요 정보



중요! 데이터, 부품, 신체에 해가 될 수 있는 위험을 사전에 방지하기 위한 중요 정보



팁: 작업을 완료하기 위한 팁 또는 유용한 정보



참고: 특정 상황에 대한 정보

안전 예방 수칙

다음의 안전 예방 수칙은 Eee PC의 수명을 늘려 주기 때문에 모든 주의사항을 반드시 지켜주시기 바랍니다. 본 사용자 설명서에 기술되지 않은 사항에 대해서는 인증된 서비스 센터에 문의해 주십시오. 손상된 전원 코드나 액세서리 및 다른 주변 기기들의 사용을 삼가해 주시고, 희석제, 벤젠, 기타 다른 화학 제품 같은 강한 용액이 본체에 직접 닿지 않도록 해 주십시오.



제품을 청소하기 전에 AC 전원과 배터리 팩을 분리해 주십시오. 비 마모성 세제와 약간의 따뜻한 물을 섞은 후, 섬유 스폰지 또는 젖은 세무 천에 몇 방울 적셔서 노트북 PC를 닦은 후, 마른 천으로 남은 물기를 제거해 주십시오.



평평하지 않거나 불안정한 장소에 **놓지 마십시오**. 만일 외관이 손상되었다면 수리를 받아 주십시오.



Eee PC 위에 물건을 올려 놓거나 **떨어뜨리지 마십시오**. Eee PC 안에 이물질을 넣지 마십시오.



더럽거나 먼지가 많은 곳에 **노출시키지 말고**, 가스 새는 곳에서 **사용하지 마십시오**.



강한 자기 또는 전자장에 **노출시키지 마십시오**.



LCD 패널을 누르거나 만지지 **마십시오**. Eee PC를 굽거나 내부로 들어갈 수 있는 작은 물체를 함께 **두지 마십시오**.



액체, 비, 습기 등에 노출시키지 말고, 번개를 동반한 폭풍우시에는 모뎀 사용을 **중지해 주십시오**.



열 배출에 의한 화상이나 불편함을 방지하기 위해 Eee PC를 무릎 위에 올려 놓거나 신체에 직접 **접촉하지 마십시오**.



안전 온도: Eee PC를 5°C (41°F)~35°C (95°F) 사이의 환경에서 사용해 주십시오.



노트북 가방과 같이 공기 순환이 되지 않는 곳에 Eee PC의 전원을 견채로 두거나 이동시키지 마십시오.



입력 전원: Eee PC 하판부에 붙어 있는 레이블의 전력 값과 전원 어댑터의 전력이 일치하는지 확인해 주십시오.



Eee PC를 일반 폐기물 매립장에 버리지 마십시오. 이 제품은 부분별 재활용을 위해 특별하게 설계되었습니다. X 표시가 된 바퀴 달린 쓰레기통 라벨이 부착된 제품 (전기 전자 제품, 수은을 포함하고 있는 셀 배터리)은 일반 쓰레기와 함께 폐기해서는 안됩니다. 전자 제품 폐기에 관련된 지역 규정을 확인해 주십시오.



배터리를 일반 쓰레기와 함께 버리지 마십시오. 본 라벨은 배터리를 일반 쓰레기와 함께 폐기해서는 안됨을 의미합니다.

휴대시 주의사항

Eee PC를 휴대 또는 운반하려면 전원을 끄고, **모든 주변 장치의 연결을 제거하여 커넥터를 보호해야 합니다.** 키보드와 디스플레이 패널을 보호하기 위해서 Eee PC의 운반시 디스플레이 패널을 닫아 주십시오.

Eee PC의 표면은 함부로 다루면 쉽게 흠집이 생길 수 있습니다. Eee PC를 이동시 굽히지 않게 조심히 다루어 주십시오. 먼지, 물, 충격, 굽힘으로부터 보호하기 위해 별도의 이동용 케이스에 넣어 운반하셔도 좋습니다.

배터리 충전

장거리 여행 목적으로 배터리를 이용해 Eee PC를 사용할 경우, 배터리 팩과 여분의 추가 배터리 팩을 충전시켜 준비하십시오. 전원 어댑터를 컴퓨터에 연결시켜 배터리 팩을 충전시켜 주십시오. Eee PC를 사용하는 동안 배터리 팩을 충전할 경우, 충전 시간이 다소 오래 걸립니다.

첫 사용시 및 매 번 배터리를 다 사용했을 경우 배터리를 완전히 충전 (8시간 이상)하면 배터리 수명을 늘릴 수 있습니다. 완충과 방전을 수차례 반복하면 배터리는 최대 용량을 찾게 됩니다.

항공기 내 사용시 주의사항

비행기 내에서 Eee PC의 사용을 원할 경우, 항공사 측에 문의해 주십시오. 대부분의 항공사는 전자 기기 사용에 대한 제한 규정을 가지고 있으며, 이착륙 때를 제외한 비행기 내에서의 전자기기 사용을 허용하고 있습니다.



공항 내에는 다음과 같은 세 종류의 공항 보안 검색 장치가 있습니다. X-레이 기기(수화물 벨트 위의 물품에 사용), 자기 탐지기(걸어서 통과하도록 하는 보안 검색 장치), 자기 판독기(손에 휴대하고 있거나 또는 개인 소지품에 사용). Eee PC나 디스켓의 보안 검색은 공항 내에 있는 X-레이 기기를 통해 받도록 하고, 자기 탐지기나 자기 판독기에 의한 보안 검색을 받지 않기를 권장합니다.

상판부

하판부

우측면

좌측면

전면부

후면부

키보드 사용

터치패드 사용

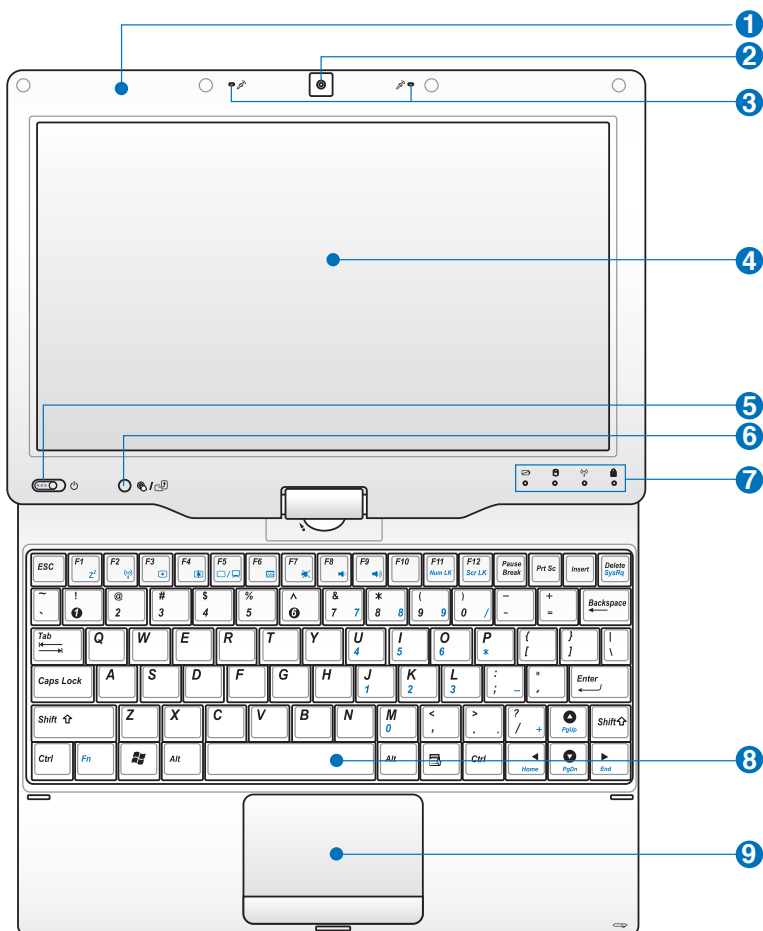
Eee PC 기본 구성 1

상판부

Eee PC 상판부의 구성 요소를 확인하려면 아래의 그림을 참고해 주십시오.



모델에 따라 상판의 외관이 다를 수 있습니다.



키보드는 각 지역에 따라 다를 수 있습니다.

1 GPS 안테나 (숨겨져 있음, 일부 모델)

내장된 GPS (Global Positioning System) 안테나를 통해 Eee PC를 네비게이션 장치로 활용할 수 있습니다.

2 내장 카메라

3 어레이 마이크 (내장)

내장 어레이 마이크는 기존의 단일 마이크보다 명확하고, 메아리가 제거된 사운드를 들려줍니다.

4 터치스크린 패널

터치스크린 패널에 손가락 또는 전용 펜을 사용해 Eee PC를 사용할 수 있습니다.



정상적인 터치스크린의 동작을 위해 손바닥을 패널에 기대지 마십시오.

5 전원 스위치

전원 스위치를 이용해 Eee PC를 켜거나 끌 수 있으며, STR(대기 모드)에서 복구할 수 있습니다. 스위치를 한번 누르면 Eee PC의 전원이 켜지며, 누르고 있으면 꺼집니다. 전원 스위치는 디스플레이 패널이 열려져 있는 상태에서만 작동합니다.

전원 표시등

Eee PC를 켜면 전원 표시등에 불빛이 들어오며, 대기 모드(Save-to-RAM, Suspend)로 전환되면, 느리게 깜박입니다. Eee PC의 전원을 끄면 표시등의 불빛이 점멸됩니다.

6 / 홈 키

이 키를 짧게 눌러 Touch Gate 터치 스크린 인터페이스를 실행할 수 있습니다. 이 키를 누르고 있으면, 화면을 회전하며, 놓을 경우 회전을 멈춥니다.

7 상태 표시등

배터리 충전 표시등

배터리 충전 표시등(LED)을 통해 아래와 같은 배터리의 충전 상태를 확인할 수 있습니다.

전원이 켜진 상태/대기 모드

	어댑터 사용시	어댑터 미사용시
충분한 잔량 (95%~100%)	녹색 불빛이 켜짐	꺼짐
보통의 잔량 (11%~94%)	주황색 불빛이 켜짐	꺼짐
부족한 잔량 (0%~10%)	주황색 불빛이 깜박임	주황색 불빛이 깜박임 (전원이 켜진 상태) 꺼짐 (전원이 꺼진 상태)

전원이 꺼진 상태

	어댑터 사용시	어댑터 미사용시
충분한 잔량 (95%~100%)	녹색 불빛이 켜짐	꺼짐
보통의 잔량 (11%~94%)	주황색 불빛이 켜짐	꺼짐
부족한 잔량 (0%~10%)	주황색 불빛이 깜박임	꺼짐

저장 장치 표시등

저장 장치에(로부터) 데이터를 기록하거나(읽어올 경우) 표시등이 깜박입니다.

무선/Bluetooth 표시등

내장 무선 LAN/Bluetooth를 포함하는 모델에서만 적용됩니다. 내장 무선 LAN/Bluetooth가 활성화되면, 이 표시등에 불이 들어옵니다.

대문자 잠금 표시등

불빛이 켜질 경우 대문자 잠금 [Caps Lock]이 실행 중임을 의미합니다.

8 키보드

키보드는 편리한 입력 기능 (키를 누르는 키감)과 두 손을 위한 팔레스트를 제공합니다.

9 터치패드 및 버튼

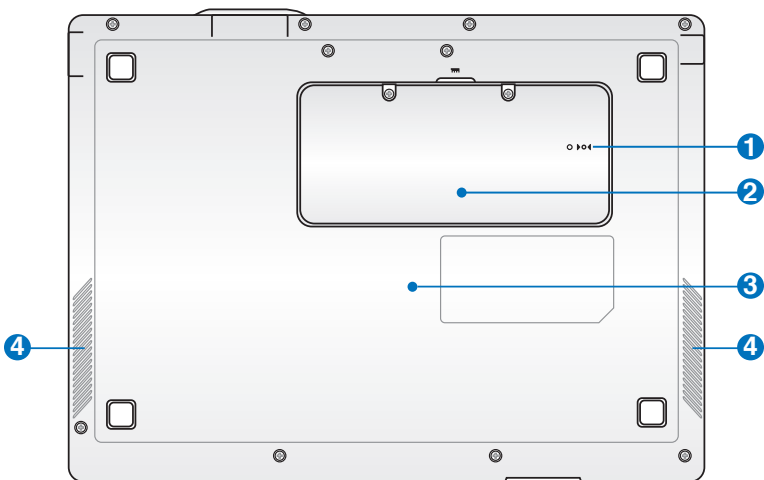
터치패드와 버튼은 데스크탑 마우스와 같은 기능을 제공하는 포인팅 장치로서 작동합니다. 여러 손가락을 이용한 입력은 웹 및 문서에서 편리한 탐색을 가능하게 합니다.

하판부

Eee PC 하판부의 구성 요소를 확인하려면 아래의 그림을 참고해 주십시오.



하판부의 모습은 모델에 따라 다를 수 있습니다.



Eee PC 하판부는 매우 뜨겁습니다. Eee PC가 작동 중이거나 작동한지 얼마 되지 않았다면, 조심히 다뤄 주십시오. 충전 또는 작동 중일 경우 이 부분이 뜨거운 것은 정상입니다. 통풍을 막을 수 있는 침대 또는 소파와 같은 부드러운 표면 위에서 사용하지 마십시오. 열에 의한 화상을 입을 수 있기 때문에 무릎이나 기타 신체의 위에 Eee PC를 올려놓고 사용하지 마십시오.

1 리셋 버튼 (긴급)

운영체제를 올바르게 종료하거나 다시 시작할 수 없을 경우 핀 또는 곧게 핀 종이 클립을 이용해 리셋 버튼을 누르면 Eee PC를 다시 시작할 수 있습니다.

2 메모리 구획

메모리 모듈은 전용 구획에 안전하게 고정되어 있습니다.

3 내장형 배터리 팩

AC 전원이 연결되면 자동으로 내장형 배터리 팩의 충전을 시작하며, AC 전원의 연결을 해제할 경우 Eee PC로 지속적인 전원을 공급합니다. 이를 통해 장소를 옮겨가며 사용이 가능합니다. 배터리의 사용 가능 시간은 PC에서의 작업 및 Eee PC 사양에 따라 달라집니다.

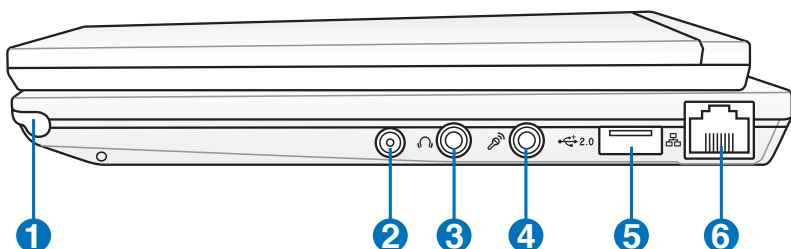


내장형 배터리팩의 교체는 서비스 센터의 직원을 통해서만 가능합니다.

4 오디오 스피커 시스템

우측면

Eee PC 우측면의 구성 요소를 확인하려면, 아래의 그림을 참고해 주십시오.



1 터치스크린 펜 보관 공간

이 곳에 터치스크린 패널에서 사용하는 펜을 보관할 수 있습니다.

2 안테나 입력 (일부 모델)

제공된 TV 안테나를 사용하여 TV 주파수 신호의 입력이 가능합니다.

3 헤드폰 출력 잭

1/8인치 스테레오 헤드폰 잭(3.5mm)을 연결하면 Eee PC의 오디오 신호를 스피커 또는 헤드폰으로 출력할 수 있습니다. 이 잭을 연결하면 내장된 스피커를 자동으로 끄게 됩니다

4 마이크 잭

마이크 잭은 Skype, 음성 나래이션 또는 간단한 오디오 녹음을 위해 사용되는 마이크를 연결하기 위해 사용됩니다.

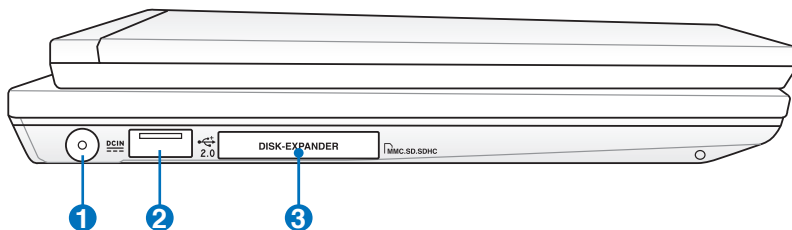
5 USB 포트 (2.0/1.1)

6 LAN 포트

8핀 RJ-45 LAN 포트 (10/100M비트)는 로컬 네트워크 연결이 가능한 표준형 이더넷 케이블을 지원합니다. 내장된 커넥터를 이용해 추가 어댑터 없이도 편리한 작업이 가능합니다.

좌측면

Eee PC 좌측면의 구성 요소를 확인하려면, 아래의 그림을 참고해 주십시오.



1 DCIN 전원 (DC) 입력

기본으로 제공된 전원 어댑터는 AC 전원을 DC전원으로 바꾸어 주는 역할을 합니다. 이 잭을 통해 공급된 전력은 Eee PC에 전원을 공급하고, 내장된 배터리 팩을 충전시켜 줍니다. Eee PC와 배터리 팩의 손상을 방지하기 위해 항상 기본 제공된 전원 어댑터만 사용하십시오.



주의: 사용시 뜨거워 질 수 있으므로, 어댑터 위에 물건을 올려놓거나, 신체와 가까운 곳에 두지 마십시오.

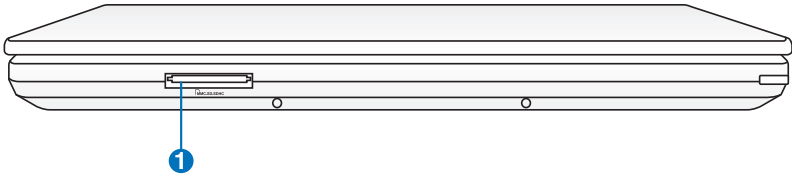
2 USB 포트 (2.0/1.1)

3 디스크 확장 슬롯

내장된 디스크 확장 슬롯에 MMC/SD/SDHC 메모리 카드를 설치하여 시스템 드라이브의 용량을 확장할 수 있습니다.

전면부

Eee PC 전면부의 구성 요소를 확인하려면 아래의 그림을 참고해 주십시오.

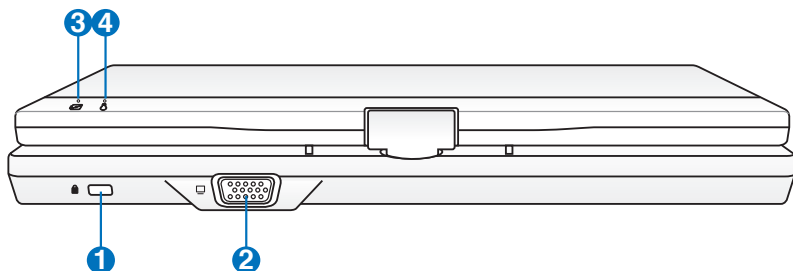


1 메모리 카드 슬롯

내장된 메모리 카드 리더를 통해 MMC/SD/SDHC 카드의 데이터를 읽거나 쓸 수 있습니다.

후면부

Eee PC 후면부의 구성 요소를 확인하려면, 아래의 그림을 참고해 주십시오.



1 Kensington® 잠금 포트

Kensington® 잠금 포트는 Kensington® 호환 보안 제품을 이용해 Eee PC를 도난으로부터 안전하게 보호합니다. 이 보안 제품은 금속 케이블과 잠금 장치를 이용해 Eee PC를 고정된 물체에 연결할 수 있습니다.

2 디스플레이 (모니터) 출력

15핀 D-sub 모니터 포트는 대형화면으로 시청이 가능한 모니터나 프로젝터 같은 표준형 VGA 호환 장치를 지원합니다.

3 배터리 충전 표시등

배터리 충전 표시등 (LED)은 배터리 전원의 상태를 보여줍니다. 페이지 1-3과 1-4의 LED 상태 표시등을 참고해 주십시오.

4 전원 표시등

Eee PC의 전원이 켜지면 전원 표시등의 불빛이 켜지며, Eee PC가 STR(절전) 모드에 있을 경우 느리게 깜박입니다. Eee PC의 전원이 꺼질 경우 이 표시등 또한 함께 종료됩니다.

키보드 사용

키보드 특별 기능

아래 표는 Eee PC의 키보드에서 지원하는 단축키에 대한 설명입니다. 색깔이 있는 단축 키는 우선 [Fn]키를 누르고 있는 상태에서 추가로 단축 키를 눌러야 실행됩니다. 일부 기능은 활성화 된 후, OS의 알림 표시줄에 아이콘이 나타납니다.



단축키의 위치는 제품에 따라 다를 수 있지만 해당 기능은 여전히 같습니다. 키의 위치가 설명서와 다를 경우 아이콘의 그림을 참고해주시오.



zzZ 아이콘 (F1): Eee PC를 절전 모드로 전환합니다. (Save-to-RAM).



무선 아이콘 (F2): OSD를 통해 내장 무선 LAN 또는 Bluetooth의 사용 여부를 선택합니다. 활성화 하려면 해당하는 표시등에 불이 들어옵니다.



기본 설정은 WLAN 켜짐/Bluetooth 꺼짐입니다.



밝기 감소 아이콘 (F3): 화면의 밝기를 어둡게 합니다.



밝기 증가 아이콘 (F4): 화면의 밝기를 밝게 합니다.



LCD/모니터 아이콘 (F5): Eee PC의 LCD 디스플레이와 외부 모니터에서 다음과 같은 순서로 출력 모드를 변경합니다. LCD만 -> CRT만 (외부 모니터) -> LCD + CRT 클론 -> LCD + CRT 확장.



작업 관리자 아이콘 (F6): 작업 관리자를 실행하여 애플리케이션 프로세서를 확인하거나 애플리케이션의 종료가 가능합니다.



X 표시된 스피커 아이콘 (F7): 스피커를 음소거합니다.



스피커 볼륨 감소 아이콘 (F8): 스피커의 볼륨을 줄입니다.



스피커 볼륨 증가 아이콘 (F9): 스피커의 볼륨을 늘립니다.



Num Lk (F11): 숫자 키패드 (숫자 잠금)의 사용 여부를 선택합니다. 키보드의 일부를 숫자 입력을 위한 숫자 키패드로 사용합니다.



Scr Lk (F12): “Scroll Lock”의 사용 여부를 선택합니다. 키보드의 일부분을 탐색을 위한 방향키로 이용합니다.



Pg Up (↑): 문서 또는 웹브라우저의 화면을 위로 스크롤할 수 있습니다.



Pg Dn (↓): 문서 또는 웹브라우저의 화면을 아래로 스크롤할 수 있습니다.



Home (←): 줄의 처음으로 커서를 이동합니다.



End (→): 줄의 마지막으로 커서를 이동합니다.



Windows 아이콘: 시작 메뉴를 불러옵니다.

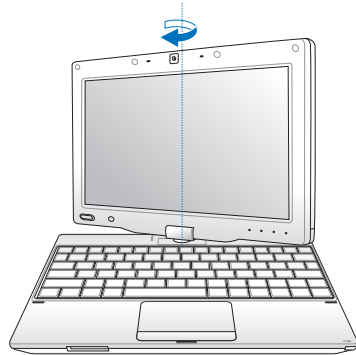
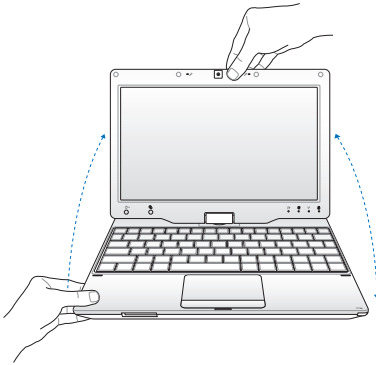


포인터를 가진 메뉴 아이콘 : 속성 메뉴를 불러오거나 객체를 터치패드/마우스의 오른쪽 버튼을 클릭한 것과 같은 효과를 나타냅니다.

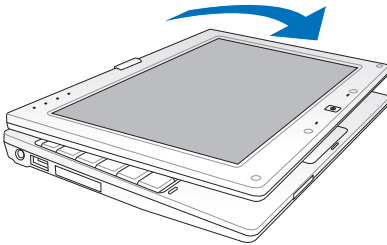
Tablet PC 모드

아래는 태블릿 PC 기능의 사용 방법입니다.

1. Eee PC의 끝을 잡고, 그림과 같이 디스플레이 패널을 90° 각도로 올려 주십시오.
2. 디스플레이 패널을 시계 방향으로 180° 까지 회전시켜 주십시오.



3. 디스플레이 패널을 닫아 주십시오.
4. 홈 키(☞ / ☞)를 누르고 있으면, 화면이 회전하며, 키를 놓으면 회전이 멈추게 됩니다.



일부 애플리케이션의 경우 90° 와 270° 에서는 작동하지 않을 수 있습니다.

Eee PC 전원 켜기

Eee PC 시스템 시작

바탕 화면

터치 패널 캘리브레이션

ASUS EeePC 트레이 유틸리티

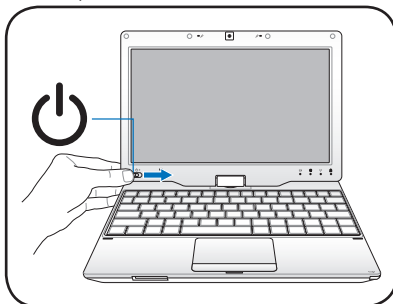
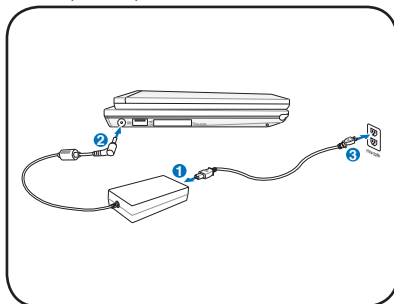
네트워크 연결

Eee PC 시작하기

Eee PC 전원 켜기

Eee PC를 사용하기 위한 아래의 지시사항을 따라 주십시오.

1. AC 전원 어댑터를 연결해 주십시오.
2. Eee PC의 전원을 켜 주십시오.



- 기타 어댑터를 Eee PC와 함께 사용할 경우 손상을 입을 수 있습니다. 올바르게 않은 AC-DC 어댑터를 사용할 경우 배터리 팩은 물론 Eee PC에 손상을 줄 수 있습니다.
- 디스플레이 패널을 열 경우 무리한 힘을 주어 패널을 뒤로 젖힐 경우 힌지가 부러질 수 있습니다! 디스플레이 패널을 잡고 Eee PC를 들어 올리지 마십시오.
- Eee PC와 함께 제공된 배터리 팩과 전원 어댑터 또는 제조업체 및 대리점에서 해당 모델에 대해 인증한 제품만을 사용해 주십시오. 이 어댑터의 출력 전압은 +12Vdc, 3A입니다.



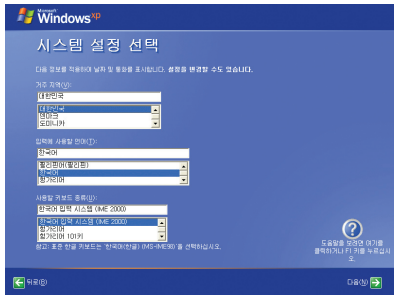
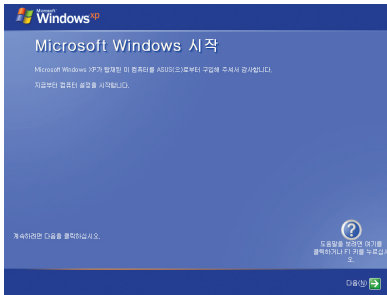
첫 사용 및 매번 배터리의 사용 완료시 배터리를 완충하여 사용하면 배터리의 수명을 늘릴 수 있습니다.

Eee PC 시스템 시작

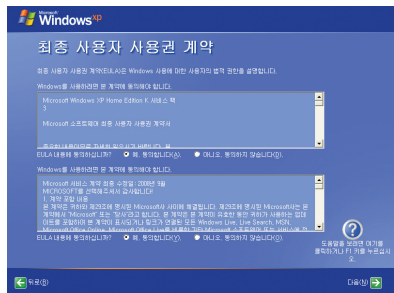
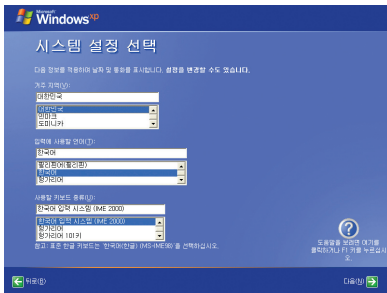
처음 Eee PC를 시작하면 Windows 마법사가 자동으로 실행되어 사용자에게 기본적인 정보를 제공하고 기본 설정을 구성하도록 도와줍니다.

마법사의 지시에 따라 구성을 완료해 주십시오.

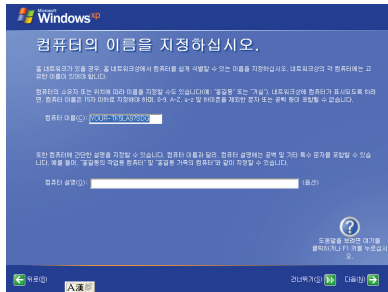
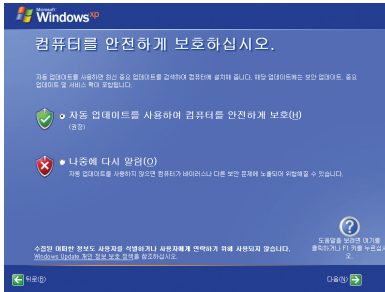
1. 시작 메시지가 나타납니다.
2. 사용자의 거주 지역, 사용 언어 및 키보드 종류를 선택하여 시스템을 설정한 뒤 다음을 클릭해 주십시오.



3. 거주 지역의 시간대를 선택하고, 다음을 클릭해 주십시오.
4. 최종 사용자 사용권 계약 동의를 묻는 화면에서 “예, 동의합니다”를 선택하고, 다음을 클릭해 주십시오.



5. 자동 업데이트를 사용하여 컴퓨터를 안전하게 보호를 클릭하고, 다음을 클릭하면, 중요한 최신 업데이트를 얻을 수 있습니다.
6. 컴퓨터 이름 항목에 컴퓨터 이름을 입력하고, 다음을 클릭해 주십시오.



7. 이어지는 화면의 지시에 따라 Microsoft에 등록한 후, 초기화를 완료해 주십시오.

바탕 화면

바탕 화면에서 여러 단축 아이콘을 볼 수 있습니다. 단축 아이콘을 클릭하여 어플리케이션을 실행하거나, 특정 폴더에 접근할 수 있습니다. 일부 어플리케이션은 OS의 알림 표시줄에 최소화된 형태의 아이콘으로 존재합니다.



실제 바탕 화면은 모델에 따라 다를 수 있습니다.

터치 패널 캘리브레이션

표준 터치패드 또는 마우스와 같이 Eee PC 터치 패널을 이용해 시스템을 구동할 수 있습니다. 아래 지시사항에 따라 터치패널을 캘리브레이션할 수 있습니다.

1. 시작 > 모든 프로그램 > Touch Panel Tool > Touch Panel Calibration를 클릭해 주십시오.
2. 화면에서 심볼이 몇 번 깜박이게 됩니다. 터치 펜을 이용해 깜박이는 심볼을 두드리면 터치 스크린의 캘리브레이션을 시작할 수 있습니다.

또한 Touch Panel Tool 유틸리티를 통해 터치 패널의 추가 설정 구성이 가능합니다. 시작 > 모든 프로그램 > Touch Panel Tool > Touch Panel Tool를 클릭해 유틸리티를 실행할 수 있습니다.



Eee PC의 터치 스크린 패널은 마우스의 오른쪽 버튼 기능을 사용할 수 있습니다. 이 기능을 사용하려면 터치 스크린을 수 초간 대었다가 떼어 주십시오.

ASUS EeePC 트레이 유틸리티

시작과 함께 로드된 ASUS EeePC 트레이 유틸리티를 이용하면, 일부 장치의 전원을 종료해 전력 소비를 최소화할 수 있으며, 디스플레이의 해상도를 편리하게 조절할 수 있습니다.

장치 켜기 및 끄기

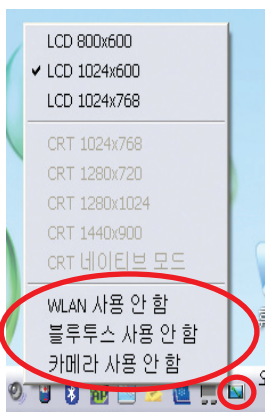
장치 켜기 및 끄기

1. OS 알림 표시줄에 위치한 ASUS EeePC 트레이 유틸리티 아이콘을 마우스 오른쪽 버튼으로 클릭하면, 유틸리티의 사용 가능한 옵션이 나타납니다.

WLAN 사용 안 함: 무선 LAN 연결의 켜기/끄기

블루투스 사용 안 함: Bluetooth 연결의 켜기/끄기

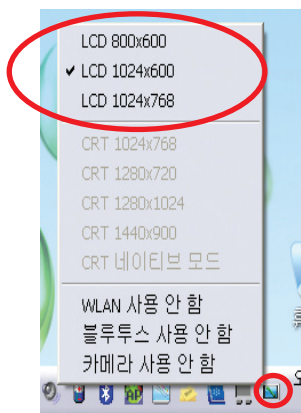
카메라 사용 안 함: 내장 카메라의 켜기/끄기



2. 사용자의 편의에 따라 장치를 켜거나 끌 수 있습니다. 사용할 수 없는 옵션은 회색 글씨로 나타납니다.

화면 해상도 조절하기

알림 표시줄의 ASUS Tray 유틸리티 아이콘 위에 마우스 오른쪽 버튼을 클릭하면 디스플레이 해상도를 조절 가능한 메뉴가 나타납니다. 원하는 해상도를 선택해 주십시오.



연결된 외부 모니터가 없다면, CRT 관련 옵션은 사용할 수 없습니다.




Eee PC의 디스플레이 모드를 **CRT 네이티브 모드**로 하고, 전원 모드가 **Power Saving**일 경우 해상도 1024 x 600 픽셀이 넘지 않도록 해 주십시오. 위의 해상도를 넘어서면 연결된 외부 모니터의 기능이 비정상적으로 작동할 수 있습니다.

네트워크 연결



무선 네트워크 연결 구성



이 장치의 FCC ID는 MSQT91NE785H이며, IC ID는 3568A-T91NE785H입니다.

1. OS 알림 표시줄에서 X 표시된 무선 네트워크 아이콘  을 더블 클릭해 주십시오.

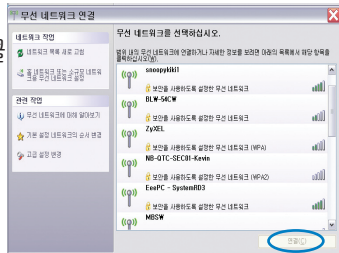


무선 연결 아이콘이 알림 표시줄에 나타나지 않으면, 무선 네트워크 연결을 구성하기 전,  +  (<Fn> + <F2>) 키를 눌러 무선 LAN 기능을 활성화시켜 주십시오.

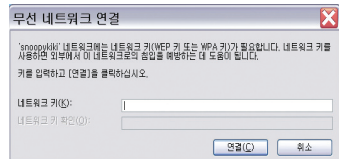
2. 목록에서 연결하려는 무선 액세스 포인트를 선택하고, **연결**을 클릭해 주십시오.



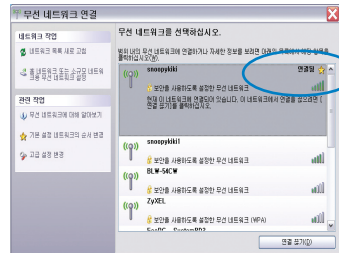
연결하길 원하는 액세스 포인트를 찾을 수 없다면, 왼쪽 패널의 **목록 새로 고침** 버튼을 클릭하여 목록을 갱신해 주십시오.




3. 연결을 위해 비밀번호를 입력해 주십시오.





4. 연결이 완료되면, 연결된 항목이 목록에 나타납니다.



5. OS의 알림 표시줄에서 무선 네트워크 아이콘  이 나타납니다.




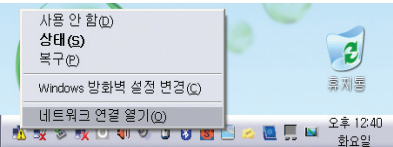
 +  (<Fn> + <F2>) 키를 눌러 WLAN 기능을 비활성화하면 무선 연결 아이콘이 사라집니다.

LAN (Local Area Network)

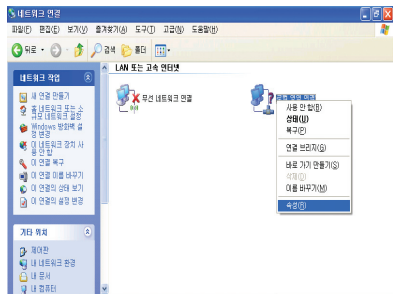
아래 지시에 따라 유선 네트워크에 연결해 주십시오:

유동 IP 사용하기:

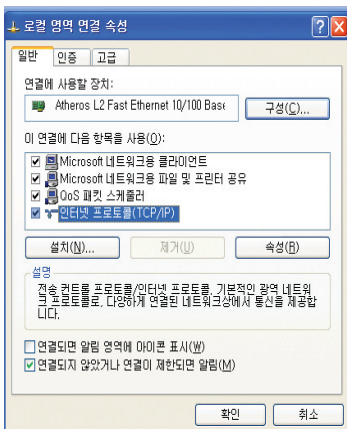
1. Windows® 알람 표시줄의 노란색 삼각형 마크  가 나타난 네트워크 아이콘에 마우스 오른쪽 버튼을 클릭하고, **네트워크 연결 열기**를 선택해 주십시오.



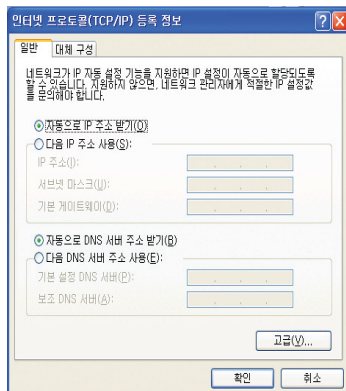
2. **로컬 영역 연결**에 마우스 오른쪽 버튼을 클릭하고, **속성**을 선택해 주십시오.



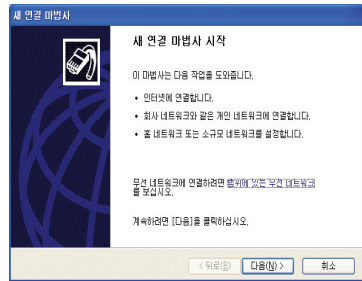
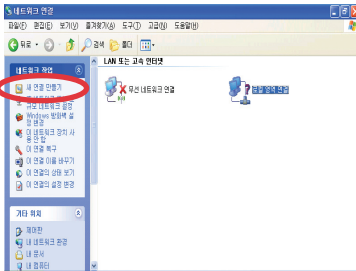
3. **인터넷 프로토콜(TCP/IP)**을 선택한 상태에서 **속성** 버튼을 클릭해 주십시오.



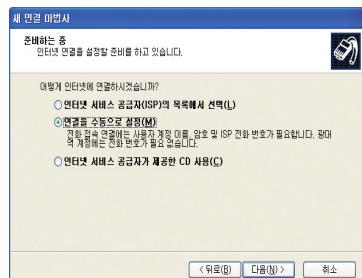
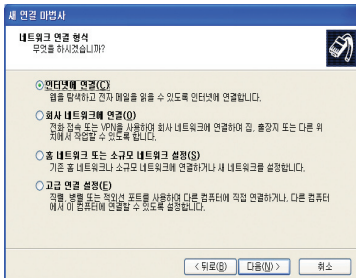
4. 첫번째 옵션 **자동으로 IP 주소 받기**를 선택하고, **확인** 버튼을 눌러 구성을 완료해 주십시오.



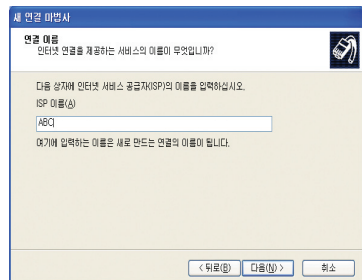
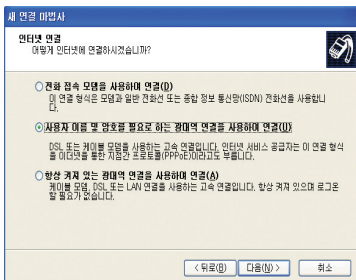
5. 새 연결 만들기를 클릭하면, 6. 다음을 클릭해 주십시오.
새 연결 마법사가 시작됩니다.



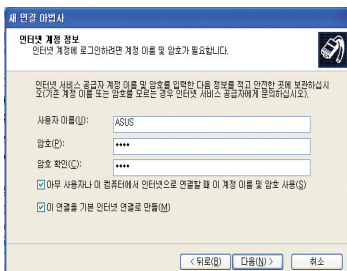
7. 인터넷에 연결을 선택하고, 8. 연결을 수동으로 설정 항목을 선택하고, 다음을 클릭해 주십시오.



9. 연결 방식을 선택하고, 다음을 10. ISP의 이름을 입력하고, 다음을 클릭해 주십시오.



11. 사용자 이름과 암호를 입력하고, 구성을 완료하고, 마침을 클릭해 주십시오.



새 연결 마법사

연결 설정 정보
인터넷 계정에 로그인하려면 계정 이름 및 암호가 필요합니다.

인터넷 서비스 공급자 계정 이름 및 암호를 입력한 다음 정보를 적고 안전한 곳에 보관하십시오.
(이것은 계정 이름 또는 암호를 보존하는 영구 인터넷 서비스 파일 자체를 생성하지 않습니다.)

사용자 이름(U): ASUS

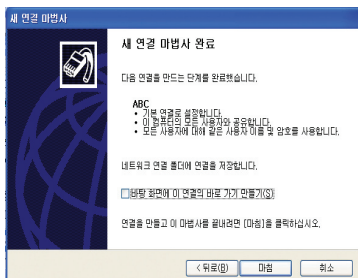
암호(P): ****

암호 확인(C): ****

☒ 아무 사용자나 이 컴퓨터에서 인터넷으로 연결할 때 이 계정 이름 및 암호 사용(S)

☒ 이 연결을 기본 인터넷 연결로 만들(N)

< 뒤로(B) 다음(F) > 취소



새 연결 마법사

새 연결 마법사 완료

다음 연결을 만드는 단계를 완료했습니다.

ABC

- 기본 연결을 설정했습니다.
- 이 컴퓨터의 모든 사용자와 공유합니다.
- 모든 사용자에게 대해 같은 사용자 이름 및 암호를 사용합니다.

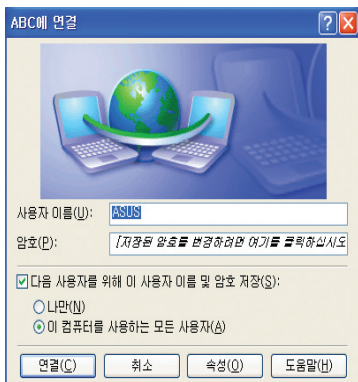
네트워크 연결 볼더에 연결을 저장합니다.

☐ 바탕 화면에 이 연결의 바로 가기 만들기(S)

연결을 만들고 이 마법사를 끝내려면 (마침)을 클릭하십시오.

< 뒤로(B) 마침 다음(F) > 취소

13. 사용자 이름과 암호를 입력하고, 연결을 클릭하면 인터넷에 연결됩니다.



ABC에 연결

사용자 이름(U): ASUS

암호(P): [자랑된 암호를 변경하려면 여기를 클릭하십시오]

☒ 다음 사용자를 위해 이 사용자 이름 및 암호 저장(S):

☐ 나만(N)

☒ 이 컴퓨터를 사용하는 모든 사용자(S)

연결(C) 취소 속성(Q) 도움말(H)

고정 IP 사용하기:

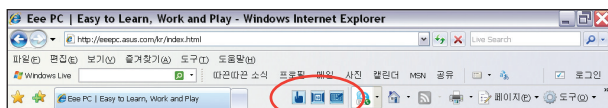
1. 유동 IP 사용하기의 단계 1~3을 실행하여 고정 IP 네트워크 구성을 시작해 주십시오.
2. 두번째 옵션 **다음 IP 주소 사용**을 선택하십시오.
3. 서비스 공급자가 제공하는 IP 주소, 서브넷 마스크 및 기본 게이트웨이를 입력하십시오.
4. 필요하다면, 기본 설정 DNS 서버와 보조 DNS 서버의 주소를 입력하십시오.
5. 관련 값을 모두 입력한 후, **확인** 버튼을 눌러 네트워크 연결을 생성하십시오.



네트워크에 연결하는 도중 문제가 발생하면, ISP (Internet Service Provider)에 문의해 주십시오.

웹페이지 탐색

네트워크 설정을 마친 후, 배경화면의 **Internet Explorer**를 실행하여 인터넷 서핑을 즐길 수 있습니다. 터치스크린의 유용한 도구를 이용하면 더욱 편리한 웹 서핑이 가능합니다.



웹 페이지의 확대



손글씨 입력/키보드 입력 전환

다른 브라우저 창으로 이동



Eee PC 홈페이지 (<http://eeepc.asus.com>)를 방문하면 최신 정보를 얻을 수 있으며, <http://vip.asus.com>에 등록하면 Eee PC의 모든 서비스를 이용할 수 있습니다.

ASUS Update

Bluetooth 연결

Super Hybrid Engine

Eee Storage

Eee Docking Touch 도구 막대

Touch Gate 모드

Eee PC 사용하기

ASUS Update

ASUS Update는 Eee PC BIOS를 Windows® 환경에서 관리, 저장, 업데이트하도록 도와주는 유틸리티입니다. ASUS Update 유틸리티는 아래와 같은 기능을 합니다:

- 현재 사용 중인 BIOS 파일 저장
- 인터넷으로부터 최신 BIOS 파일 다운로드
- 다운로드 받은 최신 BIOS 파일을 통해 BIOS 업데이트
- 인터넷을 통해 직접 BIOS 업데이트
- BIOS 버전 정보 확인

이 유틸리티는 Eee PC에 이미 설치되어 있으며, Eee PC 패키지에 포함된 지원 DVD를 통해서도 설치가 가능합니다.

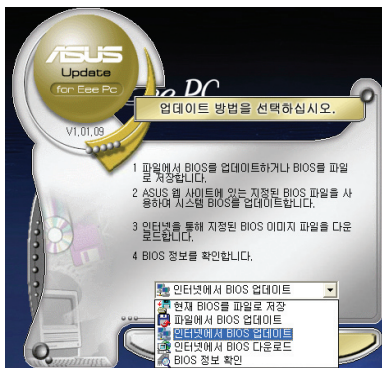
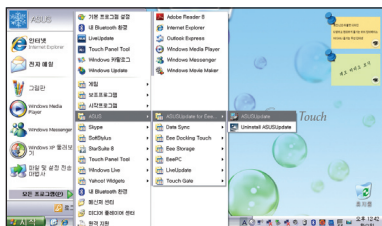


ASUS Update를 사용하려면 인터넷 연결을 필요로 합니다.

인터넷을 통한 BIOS 업데이트

인터넷을 통해 BIOS 업데이트하기

1. Windows® 바탕 화면의 시작 > 모든 프로그램 > ASUS > ASUSUpdate for Eee PC > ASUSUpdate를 클릭하여 ASUS Update 유틸리티를 실행하십시오. ASUS Update 메인 창이 나타납니다.
2. 드롭다운 메뉴에서 인터넷에서 BIOS 업데이트를 선택하고, 다음을 클릭해 주십시오.



3. 사용 지역에서 가장 가까운 ASUS FTP를 선택하거나, 자동 감지를 선택하고, 다음을 클릭해 주십시오.
4. FTP 사이트로부터 업데이트하려는 BIOS 버전을 선택하고, 다음을 클릭하십시오.
5. 화면의 지시에 따라 업데이트 과정을 완료하십시오.

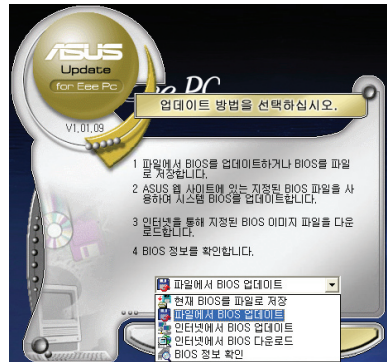


인터넷을 통해 ASUS Update 유틸리티를 자체적으로 업데이트할 수 있습니다. 모든 기능을 사용하려면 항상 유틸리티를 최신으로 업데이트하십시오.

BIOS 파일을 통한 BIOS 업데이트

BIOS 파일을 통해 BIOS 업데이트하기

1. Windows® 바탕 화면의 시작 > 모든 프로그램 > ASUS > ASUSUpdate for Eee PC > ASUSUpdate를 클릭하여 ASUS Update 유틸리티를 실행하십시오. ASUS Update 메인 창이 나타납니다.
2. 드롭다운 메뉴에서 파일에서 BIOS 업데이트를 선택하고 다음을 클릭해 주십시오.
3. 열기 창에서 BIOS 파일을 선택하고, 열기 버튼을 클릭하십시오.
4. 화면의 지시에 따라 업데이트 과정을 완료해 주십시오.



Bluetooth 연결

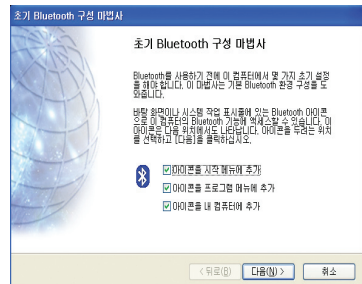
Bluetooth 기술은 케이블 없이도 Bluetooth 지원 장치의 연결을 가능하게 해 줍니다. Bluetooth 지원 장치에는 노트북 PC, 데스크탑 PC, 휴대폰, PDA 등이 포함됩니다.



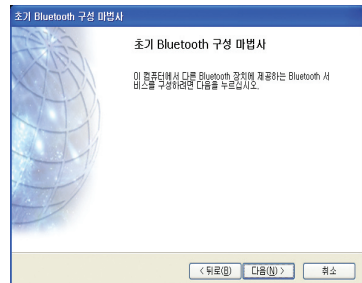
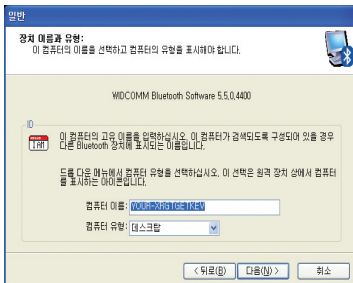
이 장치의 FCC ID는 TLZ-BT253이며, IC ID는 6100A-AWBT250입니다.

Bluetooth 지원 장치와 연결하기

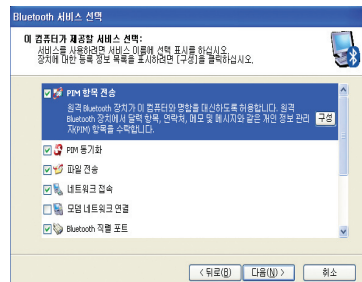
1. **Bluetooth ON 또는 WLAN & Bluetooth ON** 메시지가 나타날 때까지 <Fn> + <F2>를 반복적으로 눌러 주십시오.
2. 바탕 화면의 **전체 Bluetooth 환경**을 클릭하고, 이어지는 화면의 지시에 따라 초기화를 완료하신 뒤, **다음**을 클릭해 주십시오.
3. Eee PC의 이름을 입력하고, 장치 방식을 선택하신 뒤, **다음**을 클릭해 주십시오.



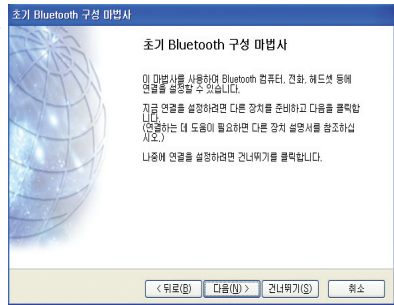
이 장치가 제공하는 Bluetooth 서비스를 선택하고, **다음**을 클릭해 주십시오.



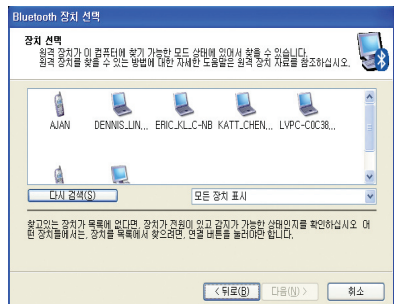
5. 목록에서 이 컴퓨터가 제공할 서비스를 선택하고, **다음**을 클릭해 주십시오.



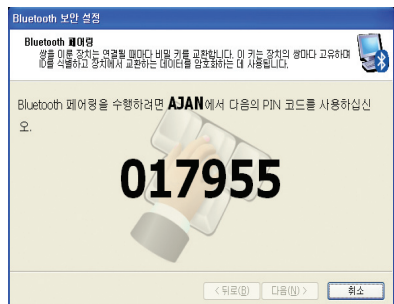
6. 다음을 클릭하여 Bluetooth 연결 설정을 시작해 주십시오.



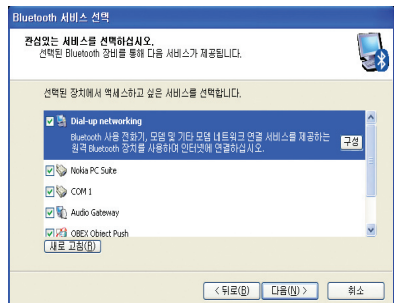
7. 목록에서 Bluetooth 지원 장치를 선택하고, 다음을 클릭해 주십시오.



8. Bluetooth 보안 코드를 입력하면 페어링이 시작됩니다.



9. 페어링 관계가 생성된 후, 목록에서 관심있는 서비스를 선택하고, 다음과 마침을 순서대로 클릭하면 선택한 서비스를 사용할 수 있습니다.

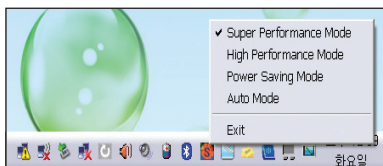


Super Hybrid Engine

Super Hybrid Engine은 다양한 전원 모드를 제공합니다. 지정된 단축키를 통해 다양한 전원 절약 모드 간의 전환이 가능합니다. 전원 절약 모드는 배터리 대비 성능을 최대화하기 위해 여러 성향들을 조절합니다. 선택한 모드의 상태가 디스플레이에 표시됩니다.

전원 모드 변경하기

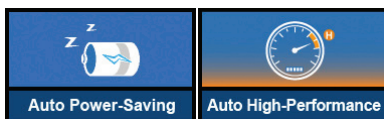
- 시작 > 모든 프로그램 > ASUS > EeePC > SuperHybridEngine > SuperHybridEngine를 클릭해 주십시오.
- 알림 표시줄의 Super Hybrid Engine 아이콘에 마우스 오른쪽 버튼을 클릭하고, 원하는 전원 모드를 선택해 주십시오.



Super Hybrid Engine 모드



Auto High Performance와 **Auto Power-Saving** 모드는 전원 어댑터를 적용 또는 제거할 경우에만 사용 가능합니다.



외장 모니터 기능이 Power Saving 모드의 1024 x 768 픽셀 이상의 해상도에서 정상적으로 동작하지 않을 경우 <Fn>+<F5> 키를 반복적으로 눌러 디스플레이 모드를 LCD 만 또는, LCD + CRT Clone으로 전환하고, 전원 모드를 High Performance 또는 Super Performance로 변경해 주십시오.

Eee Storage

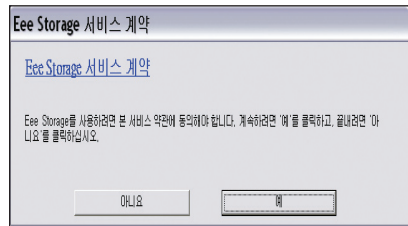
Eee PC 사용자는 무료 온라인 공간을 사용할 수 있습니다. 인터넷에 연결되면 언제 어디서나 어떤 파일이든 액세스하고, 공유할 수 있습니다.



사용자에게 무료로 제공되는 서비스의 내용은 Eee Storage 공식 웹사이트에 게시된 **Eee Storage 웹 하드 드라이브 서비스 계약서**에 기반합니다. Eee Storage는 제공된 웹 저장 서비스를 사전 예고 없이 변경 또는 중단할 권리가 있습니다. 자세한 내용은 공식 웹사이트에서 확인해 주십시오.

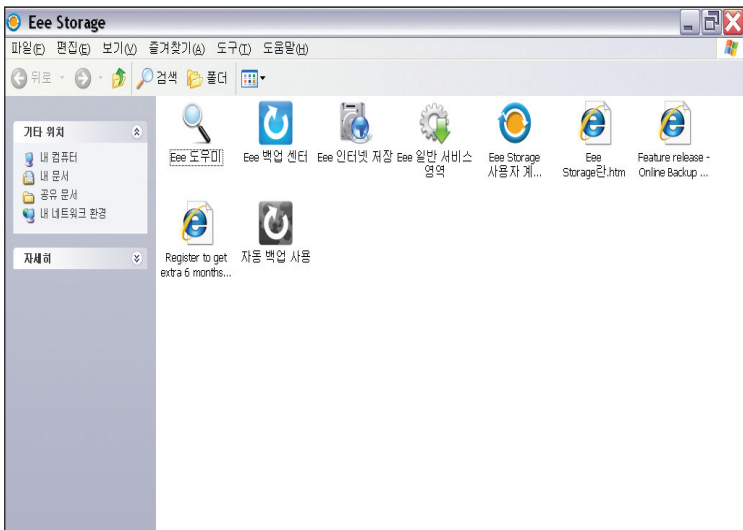
Eee Storage 사용하기

1. 시작 > 모든 프로그램 > ASUS > Eee Storage > Eee Storage를 클릭하여 서비스 약관을 확인한 후, 이에 동의할 경우 **예**를 클릭해 계속 진행해 주십시오.

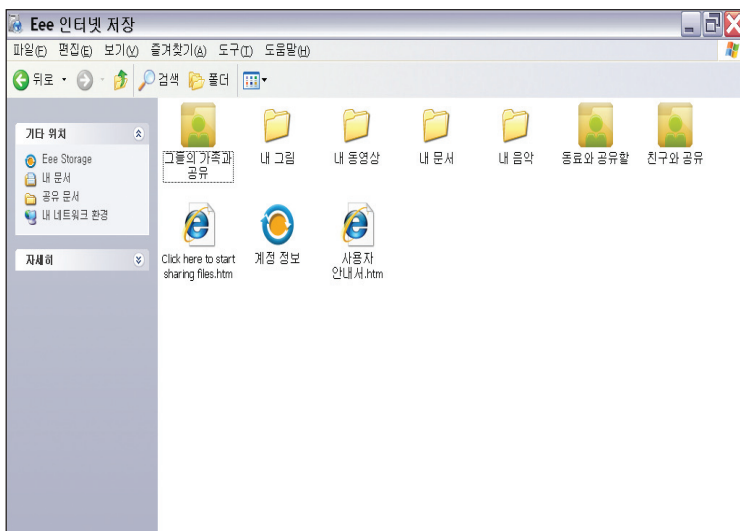


사용자의 Eee PC가 인터넷에 연결되어 있는지 확인해 주십시오.

2. Eee 인터넷 저장을 더블 클릭해 주십시오.



3. 드래그&드롭을 통해 편리하게 파일을 무료 온라인 공간에 업로드할 수 있습니다.



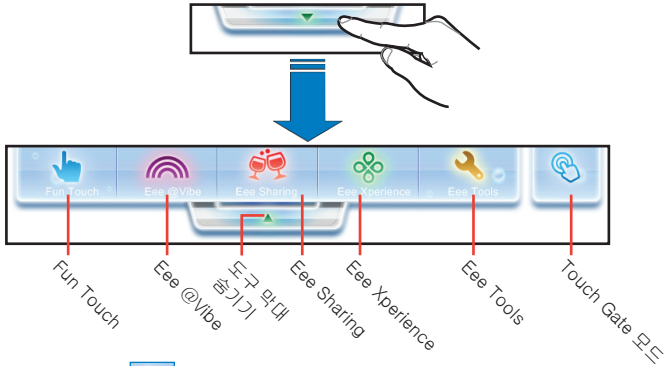
고급 기능을 사용하려면 **Eee Storage 사용자 계정 정보 설정**을 더블 클릭하여 계정 및 비밀번호를 설정해야 합니다. 기타 컴퓨터에서 Eee Storage 서비스를 이용할 경우에도 필수적으로 이 계정과 비밀번호가 필요합니다.

Eee Docking Touch 도구 막대

Eee Docking Touch 도구 막대는 여러 유용한 기능들을 포함하고 있습니다. Eee Docking의 도구 막대가 바탕 화면의 상단에 나타납니다.



Eee Docking Touch 도구 막대에 제공되는 소프트웨어는 각 지역에 따라 달라집니다.



Fun Touch

포토존

포토존을 통해 Eee PC 및 외장 저장 장치에 저장된 이미지를 감상할 수 있습니다. 인쇄, 회전, 확대, 밝기 및 대비 조절, 이미지에서 옵션 저장이 가능합니다. 앨범을 만들어 이미지를 분류할 수도 있습니다.

메모

메모에서 디지털 노트를 생성하여 바탕 화면에 이를 붙일 수 있습니다.

노트

노트에서 서로 다른 펜 도구를 사용하여 빠르게 기록이 가능합니다. 기록의 저장과 인쇄는 물론 txt, jpg, pdf 파일로 추출 및 E-메일을 통한 전송이 가능합니다.

인터넷 라디오

전세계의 온라인 라디오 채널에서 음악을 즐길 수 있습니다.



인터넷 라디오를 사용하려면 인터넷 연결이 필요합니다.

계산기

계산기를 일반 모드와 공학 모드로 변경할 수 있습니다. 일반 모드에서는 계산 도중 빠른 메모라 가능하도록 디지털 노트 기능을 사용할 수 있습니다.



계산 결과는 사용자의 이해를 돕기 위해 사용되었습니다.

Widget

전체 화면에서 Widget 모드를 사용할 수 있습니다.

Magic Desktop

흥미있는 학습은 물론 즐거움을 얻을 수 있도록 특별히 설계된 어린이들을 위한 친사용자 환경의 인터페이스입니다!

Eee @Vibe

Eee Download

Eee Download는 온라인으로 다양한 소프트웨어 애플리케이션과 멀티미디어를 제공합니다.



자세한 정보는 각 기능에 포함된 도움말 파일을 참고해 주십시오.

Eee Shar ing

데이터 싱크

데이터 싱크를 통해 Eee PC와 집 또는 사무실의 동일한 네트워크에 속해 있는 기타 PC(스테이션 PC)와 편리하게 데이터를 동기화할 수 있습니다.

Eee Storage

Eee PC 사용자는 무료 온라인 공간을 사용할 수 있습니다. 인터넷 연결을 통해 언제 어디서나 편리하게 파일을 공유하고 접속할 수 있습니다. Eee Storage의 도움말 파일은 Eee PC가 인터넷에 연결된 상태에서만 열람이 가능합니다.

Eee Xperience

Eee Tools

라이브 업데이트

온라인 업데이트를 검색하고, 설치하여 사용자의 Eee PC를 최신 버전 상태로 유지할 수 있습니다.

제목 표시줄 설정

창 제목 표시줄의 높이 조절을 허용하여 편리한 사용을 돕습니다.

손글씨 인식/키보드

손글씨 인식 애플리케이션은 터치 펜 또는 손가락을 이용해 터치 스크린에서 글씨를 입력할 수 있도록 도와줍니다. 또한 입력을 위한 가상 키보드 사용이 가능합니다.



자세한 정보는 각 기능에 포함된 도움말 파일을 참고해 주십시오.

설정



Eee Docking Touch 도구 막대의 세부 설정을 구성할 수 있습니다.

Touch Gate 모드

이 아이콘을 눌러 바탕 화면을 Touch Gate 모드로 변경할 수 있습니다.

Touch Gate 모드

Eee PC Touch는 여러 유용한 기능을 통해 사용하기 편리한 Touch Gate 모드를 제공합니다. 두 가지 방법을 통해 터치 모드를 실행할 수 있습니다.

- Eee Docking Touch 도구 막대에서 **Touch Gate Mode** 아이콘()을 누르거나
- **Home** 키()를 눌러 주십시오.

Touch Gate 모드 사용하기

화면의 아이콘을 눌러 Touch Gate 기능을 실행해 주십시오.

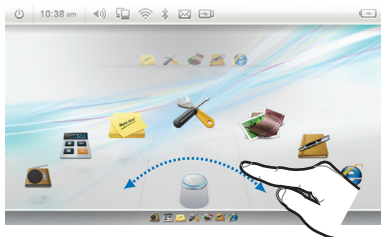
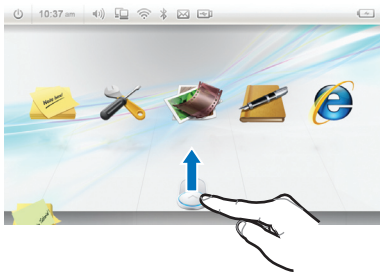


이 장에서 사용된 그림은 사용자의 이해를 돕기 위한 목적으로만 사용되었으며, 실제 제품에서의 모습과 다를 수 있습니다.

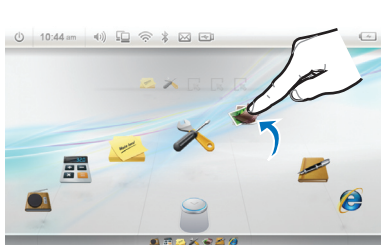
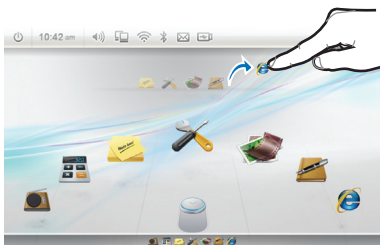
단축키 변경하기

Touch Gate 모드의 메인 화면에 5가지 기능의 단축 아이콘을 설정할 수 있습니다. 방법은 아래를 참고해 주십시오.

1. 숨겨진 기능을 모두 확인 하려면 기능을 위로 올려 주십시오.
2. 기능을 왼쪽 또는 오른쪽으로 돌려서 원하는 기능을 선택해 주십시오.



3. 목록에서 기능을 제거하려면 아이콘을 바탕 화면의 빈 공간으로 끌어다 놓기만 하면 됩니다.
4. 기능 아이콘을 기능 목록의 빈 슬롯에 끌어다 놓아 주십시오.

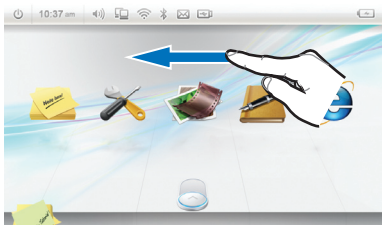


Widget 모드 변경하기

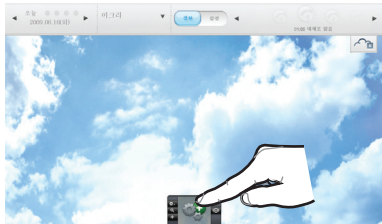
Widget 모드 변경하기

1. Touch Gate 메인 화면의 빈 곳을 왼쪽으로 밀어 주십시오.

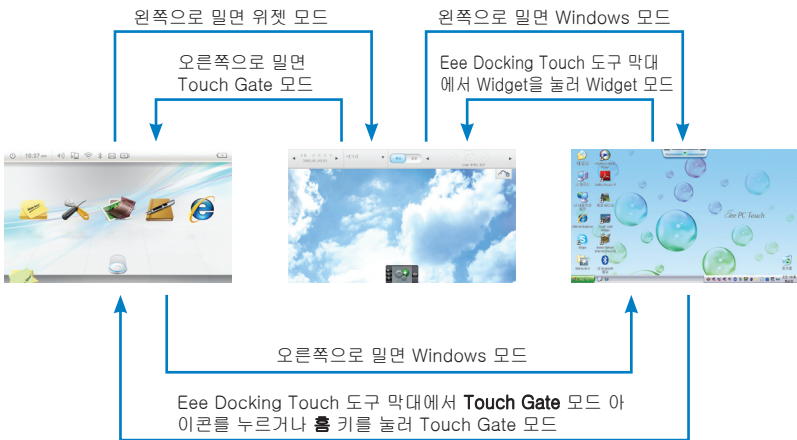
2. 바탕 화면이 Widget 모드로 변경됩니다.



3. 인터넷에 연결되면 일기예보 Widget은 자동으로 해당 지역의 상태를 보여줍니다. 아래의 “+” 아이콘을 두드리면 추가 Widget의 확인 및 사용이 가능합니다.



4. Windows 모드에서 바탕 화면을 자유롭게 Widget 모드 및 Touch Gate 모드로 변경할 수 있습니다.



지원 DVD 정보

시스템 복구

Boot Booster

지원 DVD 및 시스템 복구

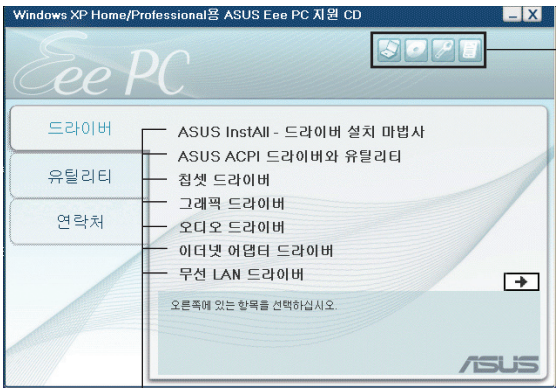
4

지원 DVD 정보

Eee PC 패키지에 포함된 지원 DVD는 드라이버, 소프트웨어 어플리케이션 및 모든 기능을 실행시키기 위해 설치해야 하는 유틸리티를 제공합니다.

지원 DVD 실행

지원 DVD를 외장 옵티컬 드라이브에 넣어 주십시오. 컴퓨터에 자동 실행 기능이 작동하고 있다면, DVD는 자동으로 드라이버 메뉴를 화면에 나타냅니다.



아이콘을 클릭하면 지원 DVD/ Eee PC 정보를 확인할 수 있습니다.

설치할 항목을 클릭해 주십시오.



컴퓨터에서 자동 실행 기능이 작동하지 않으면, 지원 DVD를 탐색하여 BIN 폴더에 있는 ASSETUP.EXE 파일을 더블 클릭하여 지원 DVD를 실행할 수 있습니다.



지원 DVD에 포함된 드라이버와 유틸리티는 모델에 따라 다를 수 있으며, 사전 통지 없이 변경될 수 있습니다.

드라이버 메뉴

드라이버 메뉴는 시스템에서 사용 가능한 장치들을 검색해 보여줍니다. 장치를 사용하기 위해 필요한 드라이버를 설치해 주십시오.

유틸리티 메뉴

유틸리티 메뉴에서 Eee PC가 지원하는 어플리케이션을 확인할 수 있습니다.

문의 정보

연락처 탭을 클릭하면 ASUS 문의 정보를 확인할 수 있습니다.

기타 정보

화면의 상단 오른쪽 부분에 있는 아이콘들을 클릭하면 Eee PC에 대한 추가 정보와 지원 DVD의 내용에 대해 알 수 있습니다. 아이콘을 클릭하면 세부 정보를 확인할 수 있습니다.



시스템 정보



기술 지원



DVD 내용



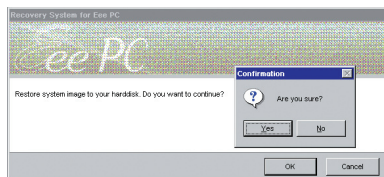
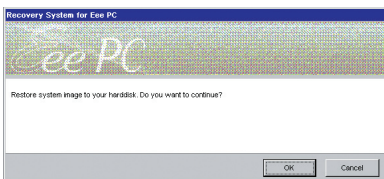
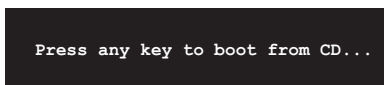
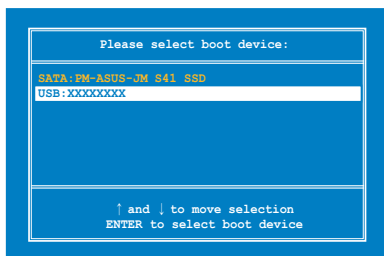
파일 목록

시스템 복구

지원 DVD 사용

지원 DVD는 공장 출하시 시스템에 설치된 운영체제의 이미지를 포함하고 있습니다. 지원 DVD는 편리한 복구 솔루션을 제공하여 시스템을 빠르게 원래의 작업 상태로 복구함과 동시에, 하드 디스크 드라이브를 최적의 상태로 만들어 줍니다. 지원 DVD를 사용하기 전에 모든 데이터 파일들을 USB 저장 장치 또는 네트워크 드라이브에 복사해 두고, 사용자의 구성 설정(네트워크 설정 등) 등을 기록해 두십시오.

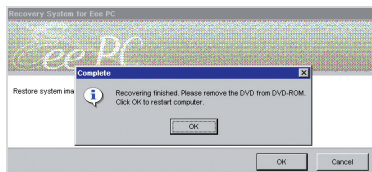
1. 외장 옵티컬 드라이브를 Eee PC에 연결하고, 지원 DVD를 옵티컬 드라이브 (시스템의 전원을 켜야 합니다.)에 넣어 주십시오.
2. 부팅시 <ESC> 키를 누르고, **Please select boot device** 화면이 나타나면, USB: XXXXXX (ODD 제품의 브랜드 이름이 나타날 것입니다.)를 선택하여 옵티컬 드라이브로 부팅해 주십시오.
3. 옵티컬 드라이브로 부팅하 시려면 아무 키나 눌러 주십시오.
4. **Recovery System for Eee PC** 대화 상자가 나타나면 OK를 클릭해 주십시오.
5. **Yes**를 클릭하면 시스템 복구가 시작됩니다.





시스템을 복구하게 되면 모든 사용자의 데이터를 잃게 됩니다. 시스템을 복구하기 전에 사용자의 중요한 데이터를 백업해 두었는지 확인하십시오.

6. 시스템 복구를 완료한 후, 지원 DVD를 옵티컬 드라이브에서 꺼내고, **OK**를 클릭하여 Eee PC를 다시 시작해 주십시오.



Boot Booster

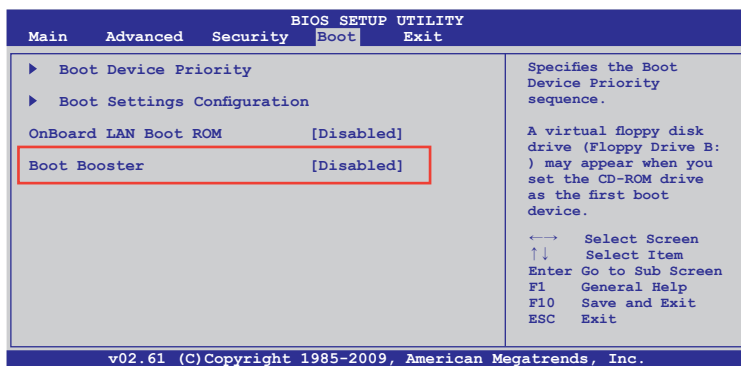
BIOS 설정의 Boot Booster 항목은 Eee PC의 부팅 시간을 단축 시킵니다. 그러나 사용자는 기타 Eee PC의 구성요소를 변경하거나 시스템 복구(USB 플래시 디스크, 외장 옵티컬 드라이브 또는 숨겨진 파티션으로부터)를 수행하려면 우선 이 항목을 Disable(비활성화)해야 합니다. 아래 지시사항에 따라 Boot Booster를 비활성화해 주십시오.

1. 시스템을 시작하고, 부팅 도중 <F2>를 누르면 POST 화면을 확인할 수 있습니다. <F2>를 다시 눌러 BIOS 설정으로 이동해 주십시오.



위의 지시사항을 수행했음에도 POST 화면을 볼 수 없거나, BIOS 설정으로 이동할 수 없을 경우 시스템을 다시 시작하고, 부팅시 <F2>를 반복해서 눌러 주십시오.

2. Boot Booster를 [Disabled]로 설정해 주십시오.



3. <F10>을 눌러 구성을 저장하고, Eee PC를 다시 시작해 주십시오.



하드웨어 변경 또는 시스템 복구를 완료한 후에 Boot Booster를 활성화해야 합니다.

성명서 및 안전 수칙

저작권 정보

책임 제한

서비스 및 지원



성명서 및 안전 정보

미연방 통신 위원회 성명서

본 장치는 FCC 규정 제 15조를 준수하며, 아래의 두 조건을 만족합니다:

- 본 기기는 해로운 장애를 일으키지 않습니다.
- 본 기기는 예기치 못한 작동을 유발하는 장애가 발생할 수 있습니다.

본 기기는 FCC 규정 제 15조에 의거하여 테스트 되었으며, B등급 디지털 장치에 대한 제한 사항을 준수합니다. 이러한 제한 사항은 주거 지역에서 장치 설치 시에 유해한 간섭을 방지하기 위한 것입니다. 본 장치는 RF(Radio Frequency) 에너지를 생성, 사용하고 방출하므로, 지시 사항에 따라 장치를 설치하지 않을 경우 전파 간섭이 발생할 수 있습니다. 장치의 전원을 껐다 켜으로써, 라디오 또는 텔레비전 수신에 대한 유해한 간섭이 발생하는지의 여부를 확인할 수 있습니다. 간섭이 발생하는 경우, 다음과 같은 방법으로 전자파 장애를 교정하는 것이 좋습니다.

- 수신 안테나의 방향을 바꾸거나 위치를 바꾸어 주십시오.
- 기기와 수신기 사이의 거리를 조정해 보십시오.
- 기기를 수신기에 연결된 콘센트가 아닌 다른 콘센트에 연결해 보십시오.
- 구매처나 경험이 풍부한 라디오/TV 기술자에게 도움을 요청하십시오.



FCC 방출 제한 규정을 준수하고, 라디오/TV 수신 장애를 방지하기 위해 FCC 방출 제한 규정을 준수하는 전원 코드를 사용해 주십시오. 반드시 본사에서 공급하는 전원 코드를 사용해 주십시오. I/O 장치를 본 장비에 연결할 때는 반드시 차폐형 전선을 사용해 주십시오. 본사 책임자의 승인을 받지 않고 장치를 변경하거나 개조할 경우, 사용자의 기기 작동 권한이 취소될 수 있습니다.

(워싱턴 DC 소재 미연방 공보청, 국정기록 보관소, 미연방 정부 인쇄국의 연방 규정집 #47 제 15조 193. 1993년판에서 발췌했습니다.)

FCC RF (Radio Frequency) 노출 지침 사항



승인되지 않은 어떠한 변경이나 개조는 이 장치를 사용하는 사용자의 권리를 박탈당할 수 있습니다. "제조업체는 미국에서 조절하는 특정 펌웨어에 의해 2.4GHz 대역폭에서 채널 1~11 사이로 제한되어 있음을 확인했습니다."

본 장치는 예기치 않은 환경을 위한 FCC 무선 주파수 노출 제한을 만족합니다. FCC RF 노출 지침 사항을 준수하기 위해 사용자는 특정 작동 지시 사항을 반드시 따라야 하며, 데이터 전송 중에 안테나에 직접적인 신체 접촉을 피하십시오.

Eee PC T91

최대 SAR 측정 (1g)

AR5B95 (AW-NE785H)

11b: 0.844 W/kg

11g: 0.457 W/kg

11n 20M: 0.314 W/kg

11n 40M: 0.258 W/kg

적합성 성명 (R&TTE directive 1999/5/EC)

아래 항목들에 대한 적합성이 충분히 고려된 후, 발표되었습니다:

- [Article 3] 내의 필수 요구사항
- [Article 3.1a] 내의 건강과 안전에 관한 보호 요구사항
- [EN 60950]에 근거한 전기적 안정성 테스트
- [Article 3.1b] 내의 전자기적 호환성에 관한 보호 요구사항
- [EN 301 489-1] & [EN 301] 내의 전자기적 호환성에 관한 테스트
- [489-17]에 근거한 테스트
- [Article 3.2] 내의 무선 스펙트럼의 효과적인 사용
- [EN 300 328-2]에 근거한 전파 테스트

CE 마크 경고

본 기기는 주거 지역용 B 등급 장치로 전파 간섭을 일으킬 수 있으며 이 경우에 사용자는 적당한 조치를 취해야 할 수 있습니다.

전자파 적합 등록 안내 (Class B)

이 기기는 가정용으로 전자파 적합 등록을 한 기기로서 주거지역은 물론 모든 지역에서 사용할 수 있습니다.

캐나다 IC 전자파 노출 성명

이 장치는 예기치 못한 환경에서의 IC 전자파 노출 제한의 적합성을 만족합니다. IC RF 노출 적합성 부합에 대한 요구를 지속하기 위해, 전송 중에 안테나의 직접적인 접촉을 피해 주십시오. 사용자는 RF 노출 적합성을 만족하기 위한 특정 동작 지시사항을 따라야 합니다.

동작은 다음의 두 조건을 만족합니다:

- 이 장치는 간섭을 일으키지 않을 수 있으며,
- 이 장치는 바람직하지 못한 동작을 유발할 수 있는 간섭을 포함한 어떠한 간섭도 수용할 수 있어야 합니다.

라이선스된 서비스(예. 동일 채널의 모바일 위성 시스템)로의 라디오 간섭을 방지하기 위해 이 장치는 실내에서만 사용해야 하며, 최대의 보호력을 제공하는 창에서 떨어져서 사용해야 합니다. 실외에 설치된 장치 (또는 장치의 수신 안테나)는 라이선스에 따라야 합니다.

Eee PC T91

최대 SAR 측정 (1g)

AR5B95 (AW-NE785H)

11b: 0.844 W/kg

11g: 0.457 W/kg

11n 20M: 0.314 W/kg

11n 40M: 0.258 W/kg

이 장치와 장치의 안테나는 기타 어떠한 안테나 또는 송수신기와 혼용하거나 같은 장소에서 사용해서는 안 됩니다.

미국/캐나다에서 판매되는 제품의 경우 국가 코드 선택 기능이 비활성화되어 있습니다.

본 [B] 클래스 디지털 장치는 캐나다의 ICES-003를 만족합니다.
Cet appareil numérique de la classe [B] est conforme à la norme NMB-003 du Canada

도메인 별 무선 작동 채널

북미	2.412~2.462 GHz	Ch01~CH11
일본	2.412~2.484 GHz	Ch01~Ch14
유럽 ETSI	2.412~2.472 GHz	Ch01~Ch13

프랑스 제한 주파수 대역

프랑스의 일부 지역은 제한된 주파수 대역폭을 사용합니다. 가장 엄격한 곳은 실내에서 다음과 같이 사용됩니다.

- 전체 2.4 GHz 대역 (2400MHz~2483.5MHz)에서 10mW
- 2446.5MHz~2483.5MHz에서 100mW



채널 10~13은 2446.6MHz~2483.5MHz에서 작동합니다.

실외의 경우에는 예외가 있습니다. 사유 재산 또는 공인의 사유 재산에서는 국방부 장관에 의해 예비 승인 절차를 얻어 사용이 가능합니다. 최대 승인 전력은 2446.5~2483.5 MHz에서 100mW입니다. 실외의 공공재산에서는 사용이 허가되지 않았습니다.

전체 2.4GHz에서 사용할 수 있는 장소의 목록은 다음과 같습니다:

- 실내 사용시 최대 승인 전력: 100mW
- 실외 사용시 최대 승인 전력: 10mW

2400~2483.5MHz의 범위에서 사용할 수 있는 장소는 실내의 경우 100mW 미만, 실외의 경우 10mW 미만의 범위로 EIRP에서 허가했습니다.

01 Ain	02 Aisne	03 Allier
05 Hautes Alpes	08 Ardennes	09 Ariège
11 Aude	12 Aveyron	16 Charente
24 Dordogne	25 Doubs	26 Drôme
32 Gers	36 Indre	37 Indre et Loire
41 Loir et Cher	45 Loiret	50 Manche
55 Meuse	58 Nièvre	59 Nord

60 Oise	61 Orne	63 Puy du Dôme
64 Pyrénées Atlantique	66 Pyrénées Orientales	67 Bas Rhin
68 Haut Rhin	70 Haute Saône	71 Saône et Loire
75 Paris	82 Tarn et Garonne	84 Vaucluse
88 Vosges	89 Yonne	90 Territoire de Belfort
94 Val de Marne		

이 요구사항은 시간이 지나면 프랑스의 더 많은 지역에서 무선 LAN 카드를 사용할 수 있도록 완화된 것입니다. ART에서 최신 정보를 확인해 주십시오. (www.art-telecom.fr)



사용자의 WLAN 카드는 10mW 이상, 100mW 미만의 전파를 방출합니다.

UL 안전 통보

최대 200V peak, 300V peak to peak, 105V rms를 초과하지 않는 최저 작동 전압으로 원거리 통신망에 접속하거나 국가 전력 코드(NFPA 70)에 의거하여 사용, 설치되는 원격 통신(전화)에는 UL1459 규정이 요구됩니다.

Eee PC 모델을 사용할 때, 발화, 전기쇼크, 신체적 상해의 위험을 줄이기 위해 항상 다음과 같은 기본 안전 수칙을 준수해야 합니다.

- 욕조, 세탁기, 부엌 싱크대, 세탁조, 습기가 많은 지하실, 수영장 등 물 가까이에서 Eee PC를 사용하지 **마십시오**.
- 번개를 동반한 폭풍 시에는 Eee PC를 사용하지 **마십시오**. 번개에 의한 전기쇼크의 위험이 발생할 수 있습니다.
- 가스가 새는 곳에서 Eee PC를 사용하지 **마십시오**.

제품에 전원으로 사용되는 제 1(충전 불가능), 제 2(충전 가능) 리튬 배터리에는 UR1642 규정이 요구 됩니다. 이 배터리들은 화학 반응에 의해 화학 에너지를 전기 에너지로 바꿀 수 있는 직렬 연결이나 병렬 연결, 혹은 복합으로 연결된 단일 전기 화학 셀이나 두 개 이상의 셀로 이루어져 있습니다.

- 폭발의 위험이 있으므로 Eee PC의 배터리 팩을 불에 넣지 마십시오. 불 또는 폭발로 인해 신체에 상해를 입지 않도록 배터리 폐기 방법을 지역 관할 사무소에 문의해 주십시오.
- Eee PC의 제조회사나 인증된 대리점에서 공급하는 UL 공인 전원 어댑터나 배터리만 사용해 주십시오.

안전 전력 요구 사양

최대 6A의 전류, 3Kg 이상 무게의 제품은 다음과 동등거나 그 이상 사양의 승인된 전원 코드를 사용해야 합니다: H05VV-F, 3G, 0.75mm² 또는, H05VV-F, 2G, 0.75mm².



X 표시가 되어 있는 바퀴 달린 쓰레기통 라벨이 부착된 제품(전기, 전자 제품 또는 수은을 포함하는 셀 배터리)은 일반 쓰레기와 함께 폐기되어서는 안 됩니다. 전자 제품 폐기에 관한 지역 규정을 확인해 주십시오.

REACH 공지

REACH (Registration, Evaluation, Authorisation, and Restriction of Chemicals) 규정에 따라 ASUS REACH 웹사이트 <http://green.asus.com/english/REACH.htm>에 제품이 포함되어 있는 화학 물질을 게시했습니다.

북유럽 국가 경고 사항 (리튬 이온 배터리)



CAUTION! Danger of explosion if battery is incorrectly replaced. Replace only with the same or equivalent type recommended by the manufacturer. Dispose of used batteries according to the manufacturer's instructions.

(English)



ATTENZIONE! Rischio di esplosione della batteria se sostituita in modo errato. Sostituire la batteria con una di tipo uguale o equivalente consigliata dalla fabbrica. Non disperdere le batterie nell'ambiente. (Italian)



VORSICHT! Explosionsgefahr bei unsachgemäßen Austausch der Batterie. Ersatz nur durch denselben oder einem vom Hersteller empfohlenem ähnlichen Typ. Entsorgung gebrauchter Batterien nach Angaben des Herstellers. (German)



ADVARSELI! Lithiumbatteri – Eksplosionsfare ved fejlagtig håndtering. Udskiftning må kun ske med batteri af samme fabrikat og type. Levér det brugte batteri tilbage til leverandøren. (Danish)



WARNING! Explosionsfara vid felaktigt batteribyte. Använd samma batterityp eller en ekvivalent typ som rekommenderas av apparattillverkaren. Kassera använt batteri enligt fabrikantens instruktion. (Swedish)



VAROITUS! Paristo voi räjähtää, jos se on virheellisesti asennettu. Vaihda paristo ainoastaan laitevalmistajan suosittelemaan tyyppiin. Hävitä käytetty paristo valmistajan ohjeiden mukaisesti. (Finnish)



ATTENTION! Il y a danger d'explosion s'il y a remplacement incorrect de la batterie. Remplacer uniquement avec une batterie du même type ou d'un type équivalent recommandé par le constructeur. Mettre au rebut les batteries usagées conformément aux instructions du fabricant. (French)



ADVARSEL! Eksplosjonsfare ved feilaktig skifte av batteri. Benytt samme batteritype eller en tilsvarende type anbefalt av apparatfabrikanten. Brukte batterier kasseres i henhold til fabrikantens instruksjoner. (Norwegian)



標準品以外の使用は、危険の元になります。交換品を使用する場合、製造者に指定されるものを使って下さい。製造者の指示に従って処理して下さい。(Japanese)



ВНИМАНИЕ! При замене аккумулятора на аккумулятор иного типа возможно его возгорание. Утилизируйте аккумулятор в соответствии с инструкциями производителя. (Russian)

저작권 정보

설명서에 기술된 제품과 소프트웨어를 포함하여 어떠한 내용도 ASUSTek COMPUTER INC.(이하 ASUS)로부터의 서면 동의 없이 보관을 위한 목적의 시스템 저장 외에 임의의 양식이나 수단을 통해 다른 언어로의 번역, 저장 매체 보관, 복사, 전달, 재구성을 할 수 없습니다.

ASUS는 다음의 경우에 대해 어떠한 보증도 하지 않으며, 특정 목적을 위한 적합성 또는 제품의 매매 상황, 제품 보증에 관한 함축적 의미 등을 포함한 여타의 보증을 하지 않습니다. 또한 ASUS는 설명서 및 제품에 이러한 결점 및 오류에 의한 피해의 가능성에 대해서 언급하였다 하더라도 관계 간부나 사용자의 과실로 인한 손상(수익의 손실, 사업상의 손실, 이용시 데이터의 손실, 사업상의 장애 또는 이와 비슷한 경우를 포함)에 대해서 그 어떠한 책임을 지지 않습니다.

이 설명서에 기재된 제품명과 회사명은 등록된 상표, 저작권이 아닐 수도 있으며, 권리 침해 없이 식별 또는 소유자의 이익을 위해서만 사용되었습니다.

이 설명서에 포함된 제품 특성과 정보는 정보 제공을 위한 목적으로만 제공되었습니다. 사전 통보 없이 변경될 수 있으며, ASUS의 책임이 아닙니다. ASUS는 설명서에 명시된 오류 혹은 부정확함에 대해 책임지지 않습니다.

Copyright © 2009 ASUSTeK COMPUTER INC. All Rights Reserved.

책임 제한

ASUS의 부분적인 또는 기타 책임이 있는 과실로 인해 피해가 발생하면, 사용자는 ASUS로부터의 손해를 보상받을 권리를 가집니다. 이런 경우에 ASUS에 대해 손해 배상을 청구할 권리 근거에 상관없이, ASUS는 신체적 부상(사망 포함) 및 실제 재산 또는 유형의 개인 재산에 대한 손해 및 피해에 해당하는 경우에만 책임을 집니다; 또는 법적 책임 수행의 소홀 또는 실패로 인한 직접적 피해는 보증서에 상기된 내용하에 제품 계약 가격까지 보상해 드립니다.

ASUS는 보증서에 기술된 계약, 위반, 불법 행위에 근거한 사용자의 손실, 손상, 요구에 대한 제한적 보상을 하고 있습니다.

이 제한은 ASUS 제품의 공급자 및 판매자 모두에게 적용됩니다. 이는 ASUS, ASUS 제품의 공급자 및 판매자가 연대로 책임을 지는 최대 범위입니다.

다음과 같은 어떠한 상황에서도 ASUS는 책임이 없습니다: (1) 써드파티가 사용자에게 손상에 대한 책임을 물을 경우; (2) 사용자의 기록 또는 데이터가 손상을 입었거나 손실됐을 경우; 또는, (3) ASUS, ASUS 제품의 공급자 또는 판매자가 특수하거나, 사고로 인한 또는 간접적인 손상 혹은, 모든 경제적 결과의 손실 (이익 및 절약의 손실 포함)의 가능성에 대해 언급했을 경우

서비스 및 지원

본사의 다국어 웹사이트 (<http://support.asus.com>)에서 최신 정보 및 기타 지원을 받을 수 있습니다.