

F4754



netbook

Manuel de l'utilisateur



15G06Q161040

Table des matières

A propos de ce manuel d'utilisation.....	iv
Remarques concernant ce manuel	iv
Précautions de sécurité.....	v
Précautions de transport.....	vii
Charger les batteries	vii
Précautions durant le transport aérien	vii

Chapitre 1 : Présentation des éléments du Eee PC Disney

Face supérieure.....	1-2
Face inférieure	1-5
Face latérale droite.....	1-7
Face latérale gauche.....	1-8
Face avant	1-9
Utilisation du clavier.....	1-10
Fonctions spéciales du clavier	1-10

Chapitre 2 : Mise en route

Allumer votre Eee PC Disney.....	2-2
Assistant de première utilisation	2-3
Bureau	2-4
Parental Control (Contrôle parental)	2-5
Configurer le mot de passe administrateur et créer un compte.....	2-5
Bureau Disney.....	2-10
Utilitaire ASUS EeePC Tray	2-13
Activer et désactiver des périphériques.....	2-13
Réglage de la résolution de l'écran.....	2-14
Connexion réseau	2-15
Connexion réseau	2-15
Réseau local.....	2-16
Naviguer sur Internet.....	2-18

Chapitre 3 : Utiliser le Eee PC Disney

ASUS Update.....	3-2
------------------	-----

Mise à jour du BIOS via Internet	3-2
Mise à jour du BIOS via le fichier BIOS	3-3
Super Hybrid Engine	3-4
Modes Super Hybrid Engine	3-4
Version d'essai de Microsoft® Office.....	3-5

Chapitre 4 : DVD de support et restauration du système

Informations sur le DVD de support.....	4-2
Lancer le DVD de support	4-2
Menu pilotes	4-3
Menu utilitaires	4-3
Contact.....	4-3
Autres informations.....	4-3
Restauration du système	4-4
Utiliser le DVD de support.....	4-4
Utiliser la partition de restauration.....	4-5
Boot Booster.....	4-6

Appendice

Déclarations et avertissements de sécurité	A-2
Rapport de la Commission Fédérale américaine des Communications	A-2
Déclarations de la Commission Fédérale des Communications sur l'exposition aux fréquences radio	A-3
Déclaration de conformité (directive R&TTE 1999/5/EC).....	A-4
Alerte de marquage CE	A-4
Déclaration d'exposition aux radiations IC au Canada	A-4
Canaux d'opération sans fil régionaux	A-6
Plages des fréquences sans fil restreintes en France.....	A-6
Notes de sécurité UL	A-7
REACH.....	A-8
Exigence de sécurité électrique	A-8
Avertissements liés au Lithium nordique (pour batteries lithium-ion) ..	A-9
Informations sur les droits d'auteur.....	A-11
Clause de responsabilité limitée	A-12
Service et assistance.....	A-12

A propos de ce manuel d'utilisation

Vous êtes en train de lire le manuel d'utilisation du Eee PC Disney. Ce manuel d'utilisation fournit des informations sur la façon d'utiliser le Eee PC Disney. Les principales parties de ce manuel d'utilisation sont les suivantes :

1. **Présentation des éléments du Mini PC**
Fournit des informations sur les composants du Eee PC Disney.
2. **Mise en route**
Fournit des informations sur la mise en route du Eee PC Disney.
3. **Utiliser votre Eee PC Disney**
Fournit des informations sur l'utilisation des utilitaires du Eee PC Disney.
4. **DVD de support et restauration du système**
Fournit des informations sur le DVD de support et sur la récupération du système.
5. **Appendice**
Vous donne des instructions liées à la sécurité.



Les applications réellement fournies varient selon les modèles et les secteurs géographiques. Il peut y avoir des différences entre votre Eee PC Disney et les images indiquées dans le présent manuel. Veuillez considérer que votre Eee PC Disney est correct.

Remarques concernant ce manuel

Quelques remarques et alertes sont utilisées au cours de ce guide, afin de vous aider à effectuer certaines tâches en toute sécurité. Ces remarques ont différents degrés d'importance, comme suit :



ALERTE ! Informations importantes devant être respectées pour un fonctionnement en toute sécurité.



IMPORTANT ! Informations vitales devant être impérativement respectées pour éviter d'endommager les données, les composants ou les personnes.



ASTUCE : Astuces pour réaliser les tâches.



REMARQUE : Informations relatives aux situations particulières.

Précautions de sécurité

Les précautions de sécurité ci-dessous allongent la durée de vie du Eee PC Disney. Suivez toutes les précautions et instructions suivantes. Pour toute autre question relative à la maintenance, n'hésitez pas à vous adresser à une personne qualifiée.



Débranchez l'alimentation et enlevez le(s) bloc(s) batterie(s) avant nettoyage. Essuyez le Eee PC Disney à l'aide d'une éponge cellulosique ou d'une peau de chamois imbibée d'une solution détergente non abrasive et de quelques gouttes d'eau chaude en enlevant l'excès d'humidité avec un chiffon sec.



NE le placez PAS sur une surface de travail irrégulière ou instable. Si le boîtier est endommagé, adressez-vous à un professionnel.



NE déposez PAS et ne faites pas tomber d'objets sur le Eee PC Disney. N'y insérez aucun corps étranger.



NE l'exposez PAS à des environnements sales ou poussiéreux. NE l'utilisez PAS lors d'une fuite de gaz.



NE l'exposez PAS à un aimant ou à des champs magnétiques forts.



N'appuyez PAS et ne touchez pas l'écran. Ne le placez pas en contact avec des petits éléments qui pourraient le rayer ou pénétrer à l'intérieur.



NE l'exposez PAS à des liquides, à la pluie ou à l'humidité. N'utilisez PAS le modem pendant les orages.



NE laissez PAS le Eee PC Disney sur vos genoux ou sur une autre partie du corps, afin d'éviter l'inconfort voire les blessures résultant d'une exposition à la chaleur.



Avertissement de sécurité concernant la batterie : NE jetez PAS la batterie au feu. NE court-circuitez PAS les contacts. NE démontez PAS la batterie.



Lorsque vous remplacez la batterie, le disque dur ou la mémoire, visitez un centre d'assistance agréé pour le Eee PC Disney.



L'installation incorrecte de la batterie peut entraîner un risque d'explosion et endommager le Eee PC Disney.



Conditions climatiques.
Ce Eee PC Disney NE doit PAS être utilisé à des températures inférieures à 5 °C (41°F) et supérieures à 35 °C (95°F)



Paramètres d'alimentation : Référez-vous à l'étiquette située sous le Eee PC Disney et assurez-vous que l'adaptateur électrique est conforme à ces valeurs.



NE transportez PAS et ne couvrez pas le Eee PC Disney lorsqu'il est allumé, avec des matériaux qui réduiraient la circulation d'air, telle qu'une pochette de transport.



N'UTILISEZ PAS de solvant tel que du benzène à proximité ou sur la surface.



N'UTILISEZ PAS de cordon d'alimentation, d'accessoires ou périphériques endommagés.



L'installation incorrecte de la batterie peut entraîner un risque d'explosion et endommager le Eee PC Disney.



NE mettez PAS le Eee PC Disney au rebut avec les déchets municipaux. Ce produit a été conçu pour permettre une réutilisation et un recyclage appropriés des pièces. Le symbole représentant une benne barrée indique que le produit (équipement électrique, électronique et ou contenant une batterie au mercure) ne doit pas être mis au rebut avec les déchets municipaux. Consultez les réglementations locales pour la mise au rebut des produits électroniques.



NE PAS mettre la batterie au rebut avec les déchets municipaux. Le symbole représentant une benne barrée indique que la batterie ne doit pas être mise au rebut avec les déchets municipaux.



ATTENTION ! CE PRODUIT FONCTIONNE GRACE A UN COURANT ELECTRIQUE. CE PRODUIT N'EST PAS UN JOUET. POUR EVITER TOUT RISQUE D'ELECTROCUTION OU D'INCENDIE, CET APPAREIL DOIT ETRE UTILISE EN PRESENCE D'UN ADULTE ET DOIT ETRE RANGE HORS DE PORTEE DES ENFANTS.

Précautions de transport

Pour préparer Le Eee PC Disney pour le transport, vous devez fermer l'écran afin de protéger à la fois le clavier et l'écran.



Pour les modèles avec disque dur, éteignez-le et **débranchez tous les périphériques externes afin d'éviter d'endommager les connecteurs**. La tête du disque dur se rétracte lorsque l'alimentation est éteinte afin d'éviter de rayer la surface du disque dur lors du transport. **Vous ne devez donc pas transporter votre Eee PC Disney lorsque que celui-ci est allumé.**

La surface du Eee PC Disney peut s'abîmer facilement si ce dernier n'est pas entretenu correctement. Faites attention de ne pas frotter les surfaces en transportant votre Eee PC Disney. Vous pouvez placer votre Eee PC Disney dans une sacoche de transport pour le protéger de la poussière, de l'eau, des chocs et des rayures.

Charger les batteries

Si vous comptez utiliser l'alimentation sur batterie, assurez-vous d'avoir rechargé complètement le bloc batterie, ainsi que tout bloc batterie optionnel, avant d'entreprendre de longs voyages. Remarque : l'adaptateur électrique charge le bloc batterie lorsqu'il est branché sur l'ordinateur et sur une source d'alimentation. N'oubliez pas que le chargement de la batterie est plus long lorsque le Eee PC Disney est en cours d'utilisation.

N'oubliez pas de charger complètement la batterie (pendant au moins 8 heures) avant la première utilisation et lorsqu'elle est déchargée, afin de prolonger sa durée de vie. La batterie atteint sa capacité maximale après plusieurs cycles de rechargement.

Précautions durant le transport aérien

Contactez votre compagnie aérienne si vous voulez utiliser le Eee PC Disney à bord d'un avion. La plupart des compagnies aériennes émettent des restrictions concernant l'utilisation d'appareils électroniques. Cependant, elles permettent l'utilisation de ces appareils hors des phases de décollage et d'atterrissage.



Il existe trois principaux types de dispositifs de sécurité pour les aéroports : le détecteur à rayons X (utilisé pour les éléments placés sur le tapis roulant), les portiques de détection magnétique (utilisés sur les personnes qui traversent le poste de sécurité) et les détecteurs magnétiques portables (dispositifs portables utilisés sur les personnes ou sur des objets particuliers). Vous pouvez faire passer votre Eee PC Disney et ses disquettes dans les détecteurs à rayons X des aéroports. Cependant, il est recommandé de ne pas faire passer votre Eee PC Disney ni ses disquettes via les portiques de détection magnétique.

Face supérieure

Face inférieure

Face latérale droite

Face latérale gauche

Face arrière

Utilisation du clavier

Utilisation du Touchpad

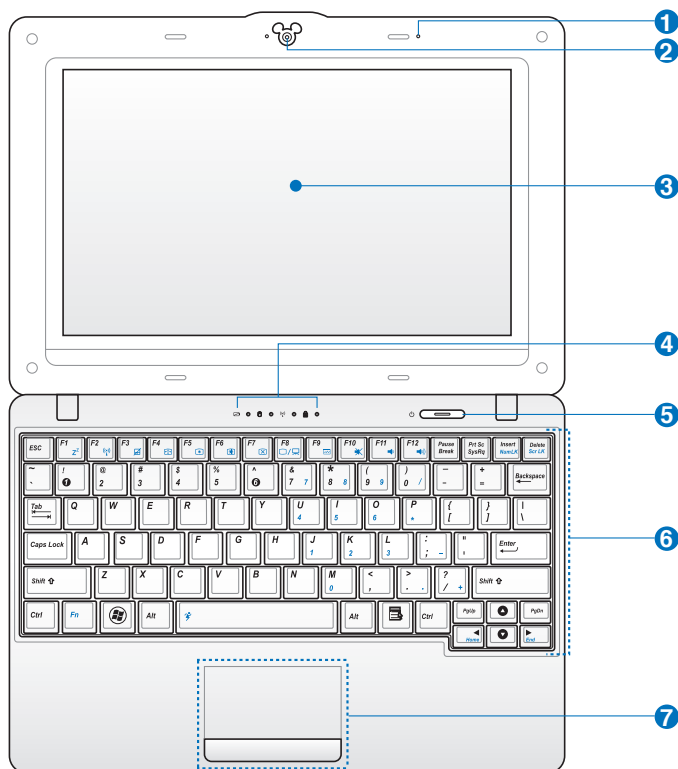
Présentation des éléments du Eee PC Disney

Face supérieure

Référez-vous au diagramme ci-dessous pour identifier les composants de votre Eee PC Disney.



L'apparence de la face supérieure peut varier en fonction du modèle.



Le clavier varie en fonction des pays.



Microphone numérique (Intégré)

Le son offert par le microphone numérique intégré est plus fluide et sans écho comparé aux microphones traditionnels.



Caméra intégrée



Ecran



Indicateur d'alimentation

L'indicateur d'alimentation indique que le Eee PC Disney est allumé, il clignote lorsque le Eee PC Disney est en mode Suspend to-RAM (Veille). Ce témoin est éteint lorsque le Eee PC Disney est éteint.

Indicateurs d'état



Indicateur de charge batterie

L'indicateur de charge batterie (DEL) indique l'état de l'alimentation batterie comme suit :

Sous tension

	Avec adaptateur	Sans adaptateur
Puissance batterie élevée (95%–100%)	Vert	Eteint
Puissance batterie moyenne (11%–94%)	Orange	Eteint
Puissance batterie faible (0%–10%)	Orange clignotant	Orange clignotant

Hors tension / Veille

	Avec adaptateur	Sans adaptateur
Puissance batterie élevée (95%–100%)	Vert	Eteint
Puissance batterie moyenne (11%–94%)	Orange	Eteint
Puissance batterie faible (0%–10%)	Orange clignotant	Eteint



Indicateur de périphérique de stockage

L'indicateur de périphérique de stockage clignote lorsque des données sont écrites ou lues sur le disque dur.



Indicateur de verrouillage de majuscules

Indique que le verrouillage des majuscules [Verr. Maj.] est activé quand il est allumé.

Indicateur Sans fil / Bluetooth intégré

Ceci ne s'applique que sur les modèles avec réseau sans fil/Bluetooth intégré. Lorsque le réseau sans fil/Bluetooth intégré est activé, le témoin s'allume.

5 **Interrupteur d'alimentation**

L'interrupteur d'alimentation permet l'allumage et l'extinction du portable ainsi que la sortie du mode STD. Appuyez une fois sur l'interrupteur pour allumer le portable et une fois pour l'éteindre. Sous Windows XP, ce bouton peut être également utilisé pour éteindre le portable en toute sécurité. L'interrupteur ne fonctionne que lorsque l'écran est ouvert.

6 **Clavier**

Le clavier offre des touches de grandes tailles avec une amplitude confortable (profondeur à laquelle les touches peuvent être enfoncées) et un repose-poignet pour les deux mains.



Le clavier varie selon les modèles.

7 **Touchpad et ses boutons**

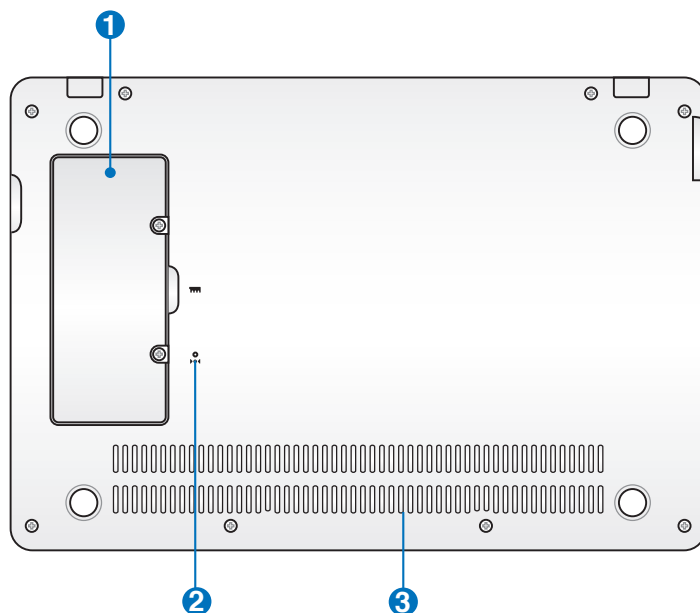
Le touchpad et ses boutons constituent un dispositif de pointage offrant les mêmes fonctions qu'une souris d'ordinateur de bureau.

Face inférieure

Référez-vous au diagramme ci-dessous pour identifier les composants de votre Eee PC Disney.



L'apparence de la face inférieure peut varier en fonction du modèle.



La face inférieure du Eee PC Disney peut devenir très chaude. Faites attention en manipulant le Eee PC Disney lorsqu'il est en fonctionnement ou lorsqu'il l'a été récemment. Les températures élevées sont normales pendant la charge ou le fonctionnement. NE l'utilisez PAS sur une surface souple tel qu'un lit ou un canapé pouvant obstruer les orifices de ventilation. **NE METTEZ PAS LE Eee PC Disney SUR VOS GENOUX OU UNE AUTRE PARTIE DU CORPS, AFIN D'ÉVITER LES BLESSURES RÉSULTANT D'UNE EXPOSITION À LA CHALEUR.**

1 **Compartiment Mémoire (RAM)**

Le compartiment mémoire offre des possibilités d'extension. L'ajout de mémoire supplémentaire permet d'accroître les performances des applications en réduisant le temps d'accès au disque. Le BIOS détecte automatiquement la quantité de mémoire installée dans le système et configure le système en fonction de la quantité de mémoire détectée. Aucun réglage matériel ni logiciel (y compris le BIOS) n'est nécessaire après installation de la mémoire. Adressez-vous à un centre ou un revendeur agréé pour des informations sur l'ajout de modules de mémoire dans votre Eee PC Disney. Achetez des modules de mémoire qu'auprès de revendeurs agréés afin d'assurer une compatibilité et une efficacité maximales.

2 **Bouton de réinitialisation (urgence)**

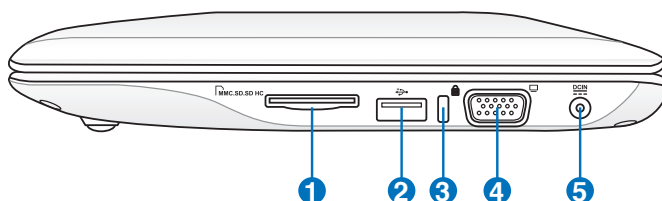
Si le système d'exploitation n'arrive pas à éteindre correctement le système, vous pouvez appuyer sur le bouton de réinitialisation à l'aide d'une épingle ou d'un trombone déplié pour éteindre le Eee PC Disney.

3 **Bouches d'aération**

Les bouches de ventilation permettent d'expulser l'excès de chaleur et de faire entrer de l'air frais dans le Eee PC Disney.

Face latérale droite

Référez-vous au diagramme ci-dessous pour identifier les composants de votre Eee PC Disney.



1 Fente pour carte mémoire

Le lecteur de cartes mémoires intégré permet de lire les cartes SD/MMC.

2 2.0 Port USB (2.0/1.1)

Le port USB (Universal Serial Bus) est compatible avec les périphériques USB 2.0 ou USB 1.1 tels que les claviers, les dispositifs de pointage, les appareils photo et les périphériques de stockage, branchés en série et utilisés à 12 Mbits/sec (USB 1.1) et 480 Mbits/sec (USB 2.0). Il prend également en charge la fonction d'extraction à chaud.

3 Port de sécurité Kensington®

Le port pour verrou Kensington® permet de sécuriser le portable grâce aux câbles Kensington® destinés à la sécurité des PC portables. Ces produits consistent en général en un câble et un verrou métallique permettant d'attacher le portable à un objet fixe.

4 Sortie affichage (Moniteur)

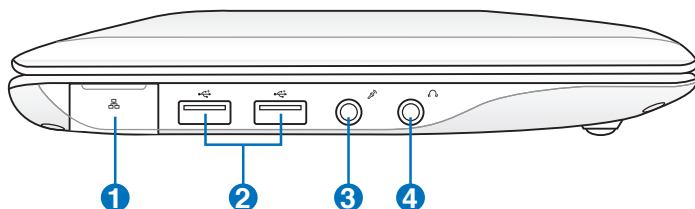
Le port 15 broches D-sub supporte tous les périphériques compatibles VGA tels que les moniteurs et les projecteurs qui permettent le visionnage à une plus grande échelle.

5 Entrée d'alimentation (DC)

L'adaptateur d'alimentation fourni convertit l'alimentation CA en CC pour être utilisée sur cette prise. L'alimentation fournie par cette prise alimente le Eee PC Disney et recharge le bloc batterie interne. Pour éviter d'endommager le Eee PC Disney et son bloc batterie, utilisez toujours l'adaptateur secteur fourni. ATTENTION : L'ADAPTATEUR PEUT DEVENIR BRULANT. NE COUVREZ PAS L'ADAPTATEUR ET TENEZ-LE ELOIGNE DE VOUS.

Face latérale gauche

Référez-vous au diagramme ci-dessous pour identifier les composants de votre Eee PC Disney.



1 **Port LAN**

Le port LAN RJ-45 à 8 broches (10/100M bits) prend en charge un câble Ethernet standard pour le raccordement à un réseau local. Le connecteur intégré permet une utilisation pratique sans adaptateur supplémentaire.

2 **Port USB (2.0/1.1)**

3 **Entrée microphone**

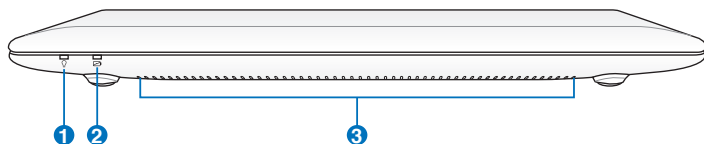
L'entrée microphone permet de brancher le microphone utilisé pour Skype, les communications vocales ou les simples enregistrements audio.

4 **Connecteur de sortie pour casque audio**

La sortie casque stéréo de 1/8" (3.5mm) relie le signal de sortie audio du Eee PC Disney à des haut-parleurs amplifiés ou un casque audio. L'utilisation de cette sortie désactive automatiquement les haut-parleurs intégrés.

Face avant

Référez-vous au diagramme ci-dessous pour identifier les composants de votre Eee PC Disney.



Indicateur d'alimentation

L'indicateur d'alimentation indique que le Eee PC Disney est allumé, il clignote lorsque le Eee PC Disney est en mode Suspend to-RAM (Veille). Ce témoin est éteint lorsque le Eee PC Disney est éteint.



Indicateur de charge batterie

L'indicateur de charge batterie (DEL) indique l'état de l'alimentation de la batterie.



Bouches d'aération

Les bouches de ventilation permettent d'expulser l'excès de chaleur et de faire entrer de l'air frais dans le Eee PC Disney.

Utilisation du clavier

Touches de fonctions spéciales

Cette section définit les touches de raccourcis colorées du clavier du Eee PC Disney. Les commandes colorées ne sont accessibles qu'en appuyant d'abord et en maintenant la touche de fonction, tout en appuyant ensuite sur une touche dotée d'une commande colorée. Plusieurs icônes de fonction apparaissent dans la zone de notification après activation.



Les emplacements des touches de raccourcis sur les touches de fonctions peuvent varier en fonction des modèles, mais les fonctions restent les mêmes. Suivez les icônes lorsque les emplacements des touches de raccourcis ne correspondent pas au manuel.



Icône zzZ (F1) : pour mettre le Eee PC Disney en veille (Save-to-RAM).



Tour radio (F2) : Modèles sans fil seulement : bascule le réseau sans fil interne ou le Bluetooth (sur certains modèles) sur MARCHE ou ARRÊT avec affichage sur écran. Lorsqu'il est activé, le témoin sans fil correspondant s'allume.



Le réglage par défaut est WLAN ACTIVE / Bluetooth DESACTIVE.



Touchpad (F3): Active/désactive le touchpad.



Sélection de résolution (F4): Appuyez pour ajuster la résolution de l'écran.



Les fonctions de désactivation du touchpad (<Fn> + <F3>) et de sélection de la résolution de l'écran (<Fn> + <F4>) sont disponibles uniquement sur une sélection de modèles.



Icône de soleil couchant (F5) : Réduit la luminosité de l'écran.



Icône de soleil levant (F6) : Augmente la luminosité de l'écran.



Icône d'écran barré d'une croix (F7) : Éteint le rétroéclairage de l'écran.



Icône de LCD/Moniteur (F8) : Basculez entre l'écran LCD du Eee PC Disney et un moniteur externe.



Icône de gestionnaire des tâches (F9) : lance le Gestionnaire de tâches pour afficher le processus de l'application ou arrêter des applications.



Icône de haut-parleur barrée d'une croix (F10) : Coupe les haut-parleurs.



Icône de volume bas (F11) : Diminue le volume des haut-parleurs.



Icône de volume haut (F12) : Augmente le volume des haut-parleurs.



Verr Num (Inser) : Bascule le pavé numérique (verrouillage des chiffres) sur MARCHE ou ARRÊT. Permet l'utilisation d'une plus grande partie du clavier pour la saisie des nombres.



Arrêt Défil (Suppr) : Bascule "Arrêt Défil" sur MARCHE et ARRÊT. Permet l'utilisation d'une plus grande partie du clavier pour la navigation entre les cellules.



Pg Ht (↑) : Appuyez pour faire défiler un document ou une page Web vers le haut.



Pg Bas (↓) : Appuyez pour faire défiler un document ou une page Web vers le bas.



Accueil (←) : Appuyez pour déplacer le pointeur au début de la ligne.



Fin (→) : Appuyez pour déplacer le pointeur à la fin de la ligne.



Icône Windows : Affiche le menu Démarrer.



Menu avec icône de pointeur : Active le menu des propriétés. Le résultat est le même que lorsque vous cliquez avec le bouton droit de la souris/du touchpad sur un objet.

Allumer votre Eee PC Disney

Assistant de première utilisation

Bureau

Utilitaire ASUS EeePC Tray

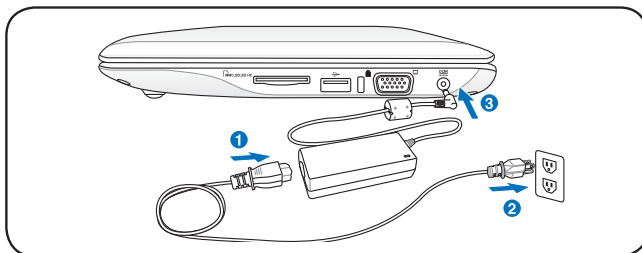
Connexion réseau

Mise en route 2

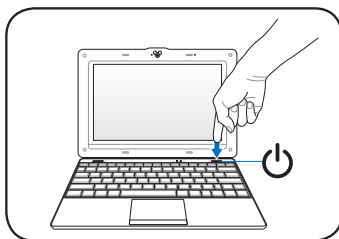
Allumer votre Eee PC Disney

Voici quelques instructions rapides pour utiliser votre Eee PC Disney.

1. Branchez l'adaptateur secteur



2. Allumez le Mini PC



Des dégâts peuvent survenir si vous utilisez un adaptateur différent pour alimenter le Eee PC Disney. Vous pouvez endommager à la fois le(s) bloc(s) batterie(s) et le Eee PC Disney si vous utilisez un adaptateur AC-DC défaillant.



- Veillez à ne pas ouvrir au maximum l'écran car cela pourrait endommager les charnières ! Ne soulevez jamais le Eee PC Disney par son écran !

- N'utilisez que des blocs batteries et des adaptateurs secteur fournis avec ce Eee PC Disney ou dont la compatibilité avec spécialement approuvée par le fabricant ou le détaillant. La tension de sortie de cet adaptateur est +12Vcc, 3A.

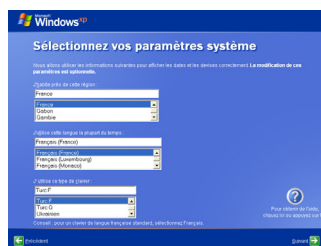
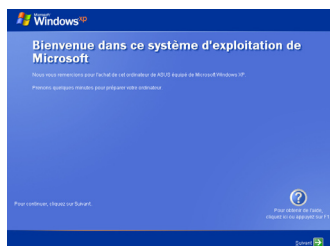


N'oubliez pas de charger complètement la batterie avant la première utilisation et à chaque fois qu'elle est déchargée afin de prolonger sa durée de vie.

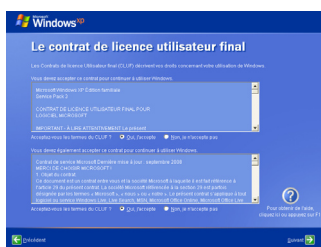
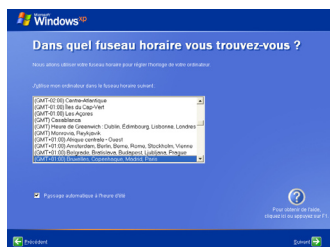
Assistant de première utilisation

Pour la première utilisation de votre Eee PC Disney, l'assistant de Windows se lance automatiquement et vous guide dans la configuration de vos préférences et de certaines informations de base.

1. Le message de **Bienvenue** apparaît. Cliquez sur **Suivant** pour continuer.
2. Choisissez les réglages système en spécifiant la zone où vous vous trouvez, la langue que vous utilisez, ainsi que le clavier que vous utilisez. Cliquez sur **Suivant** pour continuer.



3. Choisissez le fuseau horaire où vous vous situez et cliquez sur **Suivant** pour continuer.
4. Lisez le contrat licence d'utilisateur final et cliquez sur **Oui, j'accepte**. Cliquez sur **Suivant** pour continuer.



Parental Control (Contrôle parental)

Le Eee PC Disney vous aide à protéger vos enfants des contenus Internet et applications inappropriés. Il vous permet de configurer l'utilisation faite du Eee PC Disney par vos enfants en autorisant ou en interdisant l'accès à certains programmes, dans le but de créer un environnement sûr pour surfer sur Internet.



Pour obtenir support et assistance, visitez notre site Web multilingue <http://support.asus.com>.

Créer un mot de passe administrateur et créer un compte

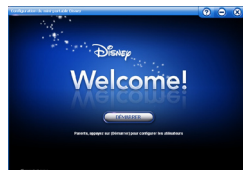
1. Double-cliquez sur l'icône **Parental Control** située sur le bureau pour lancer le programme.



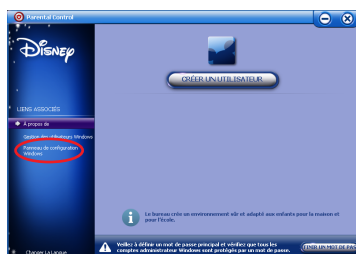
Parental Control



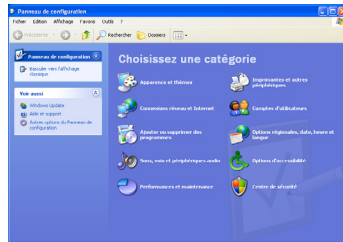
Une fois l'initialisation de Windows terminée, il vous sera demandé de configurer **Parental Control**. Vous pouvez configurer les paramètres à tout moment en cliquant sur le raccourci situé sur le bureau.



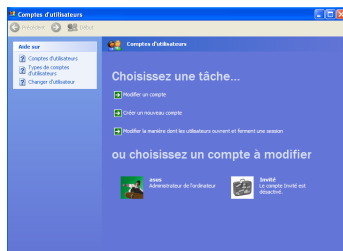
2. Cliquez sur **Panneau de configuration Windows** dans la colonne de gauche pour créer le mot de passe administrateur.



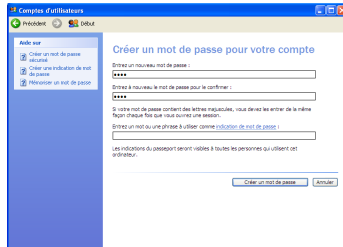
3. Dans le **Panneau de configuration**, cliquez sur **Comptes d'utilisateurs**.



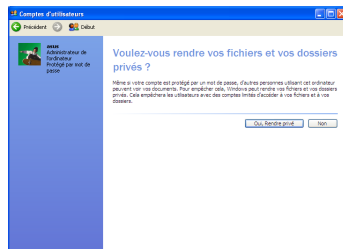
4. Cliquez sur **Administrateur de l'ordinateur**.



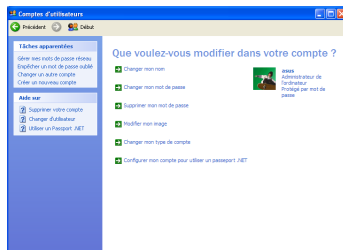
5. Saisissez un mot de passe pour votre compte puis saisissez-le à nouveau pour confirmation. Cliquez sur **Créer un mot de passe**.



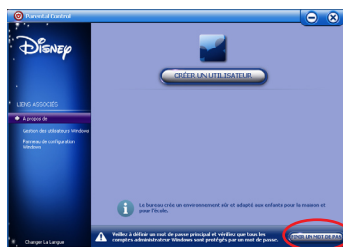
6. Cliquez sur **Oui, Rendre privé** pour continuer.



7. Le message **Administrateur de l'ordinateur protégé par un mot de passe** apparaît.



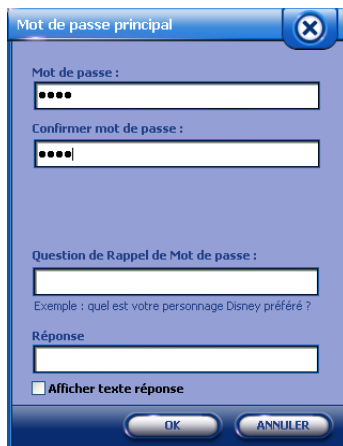
8. Fermez le **Panneau de configuration** et cliquez sur **DEFINIR UN MOT DE PASSE** dans la fenêtre **Disney Parental Control**.



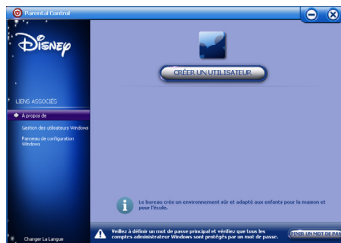
9. Saisissez le mot de passe administrateur dans le champ **Mot de passe** puis saisissez-le à nouveau dans le champ **Confirmer mot de passe**. Cliquez sur **OK** pour continuer.



- La **Question de Rappel de Mot de passe** est facultative. Elle vous permet de retrouver votre mot de passe au cas où vous l'auriez oublié.
- Le mot de passe administrateur, qui vous permet d'accéder à Disney Parental Control, est différent du mot de passe du système. Ces deux mots de passe peuvent être identiques.



10. Cliquez sur **CREER UN UTILISATEUR**.



11. Saisissez un nom d'utilisateur et un mot de passe pour le compte de votre enfant puis sélectionnez une image pour ce compte. Cliquez sur **OK** pour continuer.



12. Sélectionnez un des deux environnements proposés pour le bureau de votre Eee PC Disney. La première option, Bureau Disney, est recommandée pour les enfants car elle inclut des applications destinées aux enfants, le contrôle parental ainsi que certaines restrictions. La seconde option, Bureau Standard, permet aux utilisateurs d'accéder à Windows. Cliquez sur **SUIVANT** pour continuer.



13. Cliquez sur un programme dans le champ **TOUS LES PROGRAMMES** puis ajoutez-le dans le champ **PROGRAMMES APPROUVES**. Cliquez sur **SUIVANT** pour continuer.

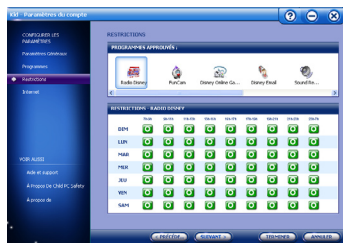


Cliquez sur un programme indésirable dans la liste des **PROGRAMMES APPROUVES** et sélectionnez **Supprimer ce titre** pour retirer le programme de la liste.



Vous pouvez ajouter ou supprimer des programmes de la liste des programmes approuvés à tout moment.

14. Dans le champ **PROGRAMMES APPROUVES**, sélectionnez les applications dont vous souhaitez restreindre l'accès puis cochez l'heure et le jour de la semaine durant lesquels vous souhaitez appliquer cette restriction. Cliquez sur **SUIVANT** pour continuer.



15. Cliquez sur **PARAMETRES INTERNET DE WINDOWS** pour configurer les paramètres Internet incluant la Sécurité, etc. Cliquez sur **TERMINER** pour terminer la configuration. Ou cliquez sur **SUIVANT** pour créer un autre compte utilisateur.



Bureau Disney

Le bureau Disney est une interface utilisateur conviviale destinée aux enfants, qui permet de lancer rapidement des jeux et autres applications d'apprentissage pour les enfants.

Bureau



- | | | |
|----------|-----------------------|--|
| 1 | Tous les Programmes | Affiche tous les programmes disponibles |
| 2 | Personnaliser | Permet de personnaliser votre bureau |
| 3 | Fichiers et documents | Affiche vos fichiers |
| 4 | Gadgets | Petits outils pratiques |
| 5 | Bouton Démarrer | Permet d'éteindre ou de redémarrer votre Eee PC Disney |
| 6 | Bouton du bureau | Permet d'afficher le bureau ou d'ouvrir des programmes |

Tous les Programmes

Vous pouvez ajouter vos programmes favoris sur le bureau ou les ouvrir directement depuis cette fenêtre.



Personnaliser

Thème du Bureau

Permet de sélectionner le thème de bureau que vous désirez.



Gadgets

Sélectionnez les gadgets que vous souhaitez utiliser et placez-les sur le bureau.



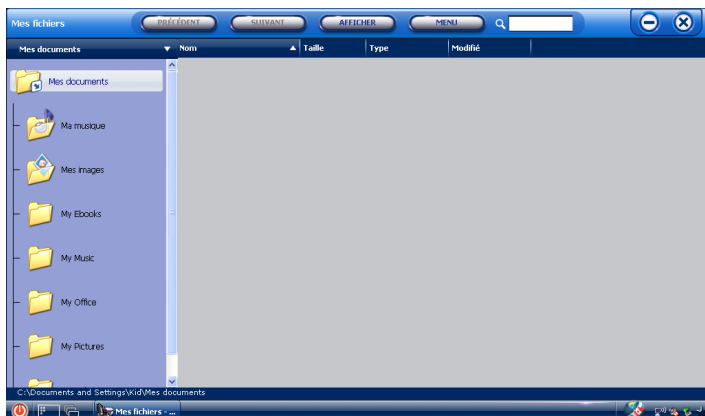
Apparences de la barre

Sélectionnez le style de la barre du bureau.



Fichiers et Documents

Vous pouvez visualiser ici tous vos fichiers. Vous pouvez classer vos fichiers par **Nom**, **Taille**, **Type** et **Modifié**. Ceci vous permet de localiser rapidement les fichiers désirés de manière pratique. Vous pouvez également saisir directement le nom de fichier dans la boîte de recherche.



Gestionnaire de système

Le gestionnaire de système vous permet de gérer votre Eee PC Disney, ainsi que les programmes qu'il utilise. Il affiche également les ressources utilisées par le système en temps réel.



Utilitaire ASUS EeePC Tray

L'utilitaire ASUS EeePC Tray pré-installé vous permet d'ajuster la résolution de l'écran et d'activer et désactiver certains périphériques afin de réduire la consommation d'énergie.

Activer et désactiver des périphériques

Pour activer ou désactiver des périphériques :

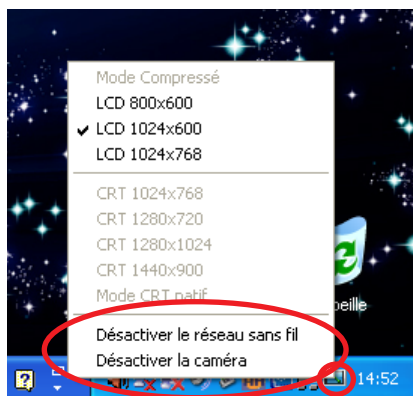
1. Faites un clic droit sur l'icône de l'utilitaire ASUS EeePC Tray située dans la zone de notification pour afficher les options disponibles.

Désactiver le réseau sans fil : active/désactive la connexion réseau sans fil.

Désactiver Bluetooth : active/désactive la connexion Bluetooth.

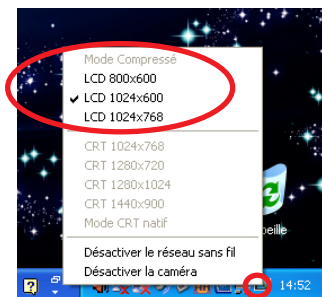
Désactiver la caméra : active/désactive la caméra.

2. Sélectionnez l'option à activer ou désactiver en fonction de vos besoins. Les options non disponibles sont grisées.



Réglage de la résolution de l'écran

Faites un clic droit sur l'icône de l'utilitaire ASUS EeePC Tray située dans la zone de notification pour régler la résolution de l'écran. Choisissez la résolution correspondant à vos besoins.



Les options liées à l'écran CRT sont indisponibles lorsqu'aucun moniteur externe n'est branché.

Lorsque vous choisissez **LCD 1024 x 768**, déplacez le pointeur pour faire défiler l'écran vers le haut ou vers le bas.



Faites défiler vers le haut pour voir le haut de l'écran.



Faites défiler vers le bas pour voir le bas de l'écran.








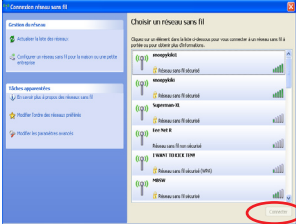
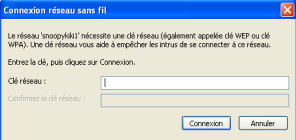
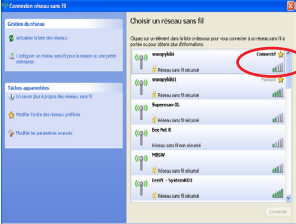




Vous n'avez pas besoin de faire défiler vers le haut ou vers le bas lorsque vous choisissez le **mode LCD comprimé**.



Lorsque le mode d'affichage de votre Eee PC Disney est **CRT uniquement** et que le mode d'alimentation est en **économie d'énergie**, N'utilisez PAS de résolution supérieure à 1024 x 600 pixels. Ceci provoquerait un fonctionnement anormal du moniteur externe.

Connexion réseau


Configurer une connexion réseau sans fil

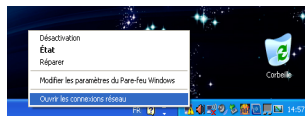
1. Double cliquez sur l'icône de réseau sans fil barrée  dans la zone de notification.
 Si l'icône de connexion sans fil ne s'affiche pas dans la zone de notification, activez la fonction LAN sans fil en appuyant sur  +  (<Fn> + <F2>) avant de configurer une connexion réseau sans fil.
 2. Sélectionnez depuis la liste, le point d'accès sans fil auquel se connecter, puis cliquez sur **Connecter** pour établir la connexion.
 Si vous ne trouvez pas le point d'accès souhaité, cliquez sur **Actualiser la liste** des réseaux dans le panneau de gauche et recherchez de nouveau dans la liste.
 Cette fenêtre permet de sélectionner un réseau sans fil à partir d'une liste. Le bouton 'Actualiser la liste' est visible dans le panneau de gauche. Le bouton 'Connecter' est visible à droite de la liste.
 3. Un mot de passe peut vous être demandé pour vous connecter.
 Cette fenêtre demande un mot de passe pour se connecter à un réseau sans fil. Le champ 'Clé réseau' est visible.
 4. Une fois la connexion établie, celle-ci s'affiche dans la liste.
 Cette fenêtre permet de sélectionner un réseau sans fil à partir d'une liste. Le bouton 'Connecter' est visible à droite de la liste.
 5. Vous pouvez voir l'icône de réseau sans fil  dans la zone de notification.
-  L'icône de connexion sans fil disparaît lorsque vous appuyez sur  +  (<Fn> + <F2>) pour désactiver la fonction sans fil.

Réseau local

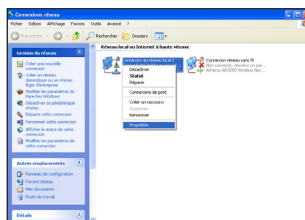
Pour établir un réseau filaire, suivez les instructions ci-dessous :

Utiliser une adresse IP dynamique :

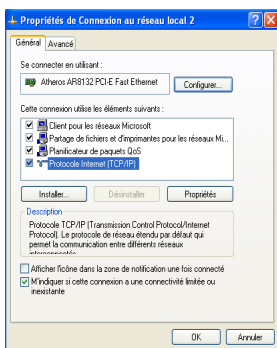
1. Faites un clic droit sur l'icône réseau avec un triangle d'avertissement jaune  sur la barre de tâches de Windows® et choisissez **Ouvrir les connexions réseau**.



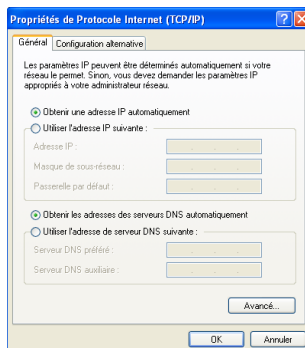
2. Faites un clic droit sur **Connexion au réseau local** et choisissez **Propriétés**.



3. Cliquez sur **Protocole Internet (TCP/IP)** et cliquez sur **Propriétés**.

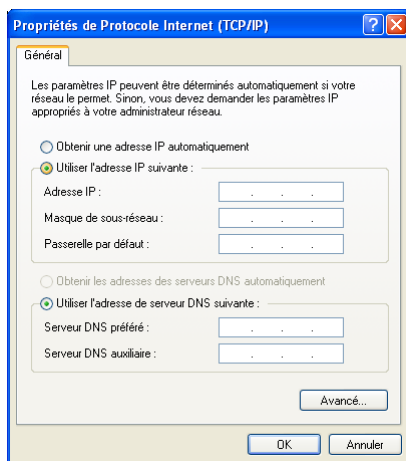


4. Cliquez sur **Obtenir une adresse IP automatiquement** et cliquez sur **OK**.



Utiliser une adresse IP statique :

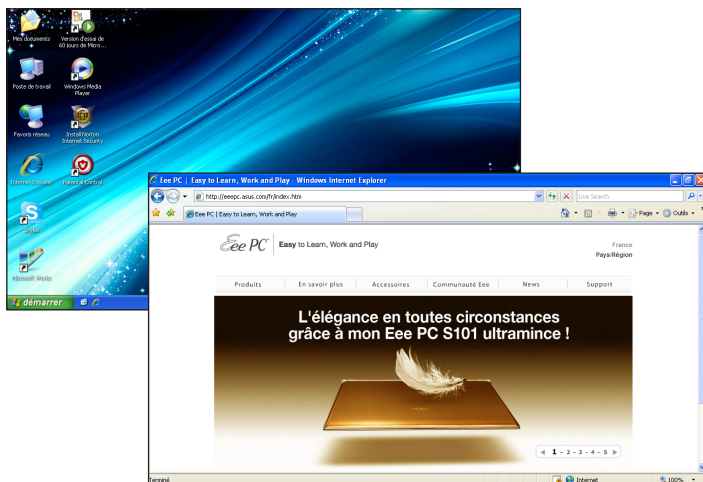
1. Répétez les étapes 1–3 de Utiliser une adresse IP dynamique pour démarrer la configuration du réseau avec une adresse IP statique.
2. Cliquez sur **Utiliser l'adresse IP suivante**.
3. Saisissez l'adresse IP, le masque de sous-réseau et la passerelle de votre fournisseur d'accès.
4. Si besoin, saisissez l'adresse du serveur DNS préféré et une adresse secondaire.
5. Après avoir saisi les valeurs correspondantes, cliquez sur **OK** pour établir la connexion réseau.



Contactez votre Fournisseur d'Accès à Internet (FAI) si vous avez des problèmes pour vous connecter au réseau.

Naviguer sur Internet

Après avoir terminé la configuration du réseau, cliquez sur l'icône **Internet Explorer** située sur le bureau et commencez à surfer.



Consultez notre page d'accueil Eee PC Disney (<http://eeepc.asus.com>) pour obtenir les dernières informations et enregistrez-vous sur <http://vip.asus.com> afin de bénéficier d'un service complet pour votre Eee PC Disney.

ASUS Update

Super Hybrid Engine

Version d'essai de Microsoft® Office

**Utiliser le Eee PC
Disney**

ASUS Update

ASUS Update est un utilitaire qui vous permet de gérer, sauvegarder et mettre à jour le BIOS de la carte mère sous un environnement Windows®. ASUS Update permet de :

- Sauvegarder le BIOS actuel
- Télécharger le dernier BIOS depuis Internet
- Mettre à jour le BIOS depuis un fichier BIOS à jour
- Mettre à jour le BIOS depuis Internet, et
- Voir les informations de version du BIOS.

Cet utilitaire, pré-installé sur votre Eee PC Disney, est également disponible sur le DVD de support inclus dans la boîte de l'Eee PC Disney.

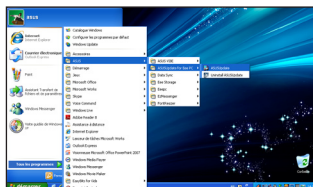


ASUS Update nécessite une connexion Internet via un réseau local ou via un fournisseur d'accès.

Mise à jour du BIOS sur Internet

Pour mettre à jour le BIOS depuis Internet :

1. Lancez l'utilitaire depuis Windows® en cliquant sur **Démarrer > Programmes > ASUS > ASUS Update for Eee PC > ASUS Update**. La fenêtre principale apparaît.



2. Choisissez **Mettre à jour le BIOS à partir d'Internet** dans le menu puis cliquez sur **Suivant**.



3. Choisissez le site FTP ASUS le plus proche de chez vous ou cliquez sur **Auto Select**. Cliquez sur **suivant**.
4. Depuis le site FTP, choisissez la version du BIOS à télécharger puis cliquez sur **suivant**.
5. Suivez les instructions à l'écran pour terminer la mise à jour.

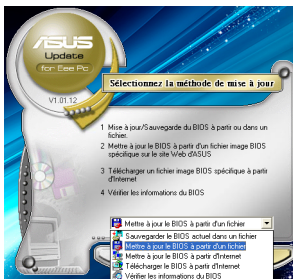


ASUS Update est capable de se mettre à jour depuis Internet. Mettez toujours à jour l'utilitaire pour bénéficier de toutes ses fonctions.

Mise à jour du BIOS via un fichier BIOS

Pour mettre à jour le BIOS via un fichier BIOS :

1. Lancez ASUS Update depuis le bureau de Windows® en cliquant sur **Démarrer > Programmes > ASUS > ASUS Update for Eee PC > ASUS Update**. La page principale d'ASUS Update apparaît.
2. Choisissez **Mettre à jour le BIOS à partir d'un fichier** dans le menu déroulant puis cliquez sur **Suivant**.



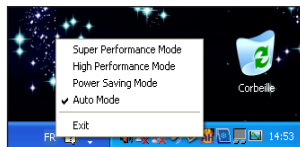
3. Localisez le fichier BIOS dans la fenêtre "Ouvrir" puis cliquez sur **Ouvrir**.
4. Suivez les instructions affichées à l'écran afin d'effectuer la mise à jour.

Super Hybrid Engine

Super Hybrid Engine offre différents modes d'alimentation. Le raccourci assigné permet de basculer d'un mode d'économie d'énergie à un autre. Les modes d'économie d'énergie contrôlent de nombreux aspects de votre Eee PC Disney pour maximiser les performances tout en étendant l'autonomie de la batterie. Le mode sélectionné s'affiche à l'écran.

Pour modifier le mode d'alimentation

- Cliquez sur **Démarrer > Programmes > ASUS > EeePC > SuperHybridEngine > SuperHybridEngine**.
- Appuyez sur le raccourci clavier 3 de manière répétée pour basculer d'un mode d'alimentation à l'autre.
- Cliquez avec le bouton droit de la souris sur l'icône Super Hybrid Engine située dans la zone de notification, puis sélectionnez le mode d'alimentation désiré.



Modes Super Hybrid Engine



Power Saving



High Performance



Super Performance



Les modes **Auto High Performance** et **Auto Power-Saving** sont disponibles uniquement lorsque vous raccordez ou déconnectez l'adaptateur secteur.



Auto Power-Saving



Auto High-Performance



Si votre moniteur externe fonctionne anormalement en mode **Power Saving** à une résolution de 1024 x 768 ou plus élevée, appuyez de manière répétée sur <Fn> + <F5> pour basculer l'écran en **LCD Only** ou **LCD + CRT Clone** et choisissez le mode d'alimentation **High Performance** ou **Super Performance**.

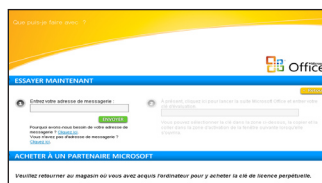
Version d'essai de Microsoft® Office

Les utilisateurs du Eee PC peuvent profiter de la version d'essai gratuite de Microsoft Office. Suivez les instructions suivantes pour activer la version d'essai.

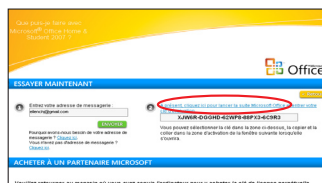
1. Assurez-vous que le Eee PC soit connecté à Internet puis double-cliquez sur **Microsoft Office 60 Day Trial - Online**.
2. Cliquez sur **ESSAYER MAINTENANT**.



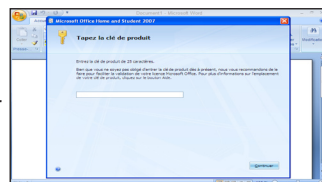
3. Saisissez votre adresse e-mail puis cliquez sur **ENVOYER**.



4. Copiez votre clé produit puis cliquez sur le lien.



5. Saisissez votre clé produit puis suivez les instructions à l'écran pour terminer le processus d'activation et commencer à utiliser la version d'essai.



Si vous souhaitez utiliser d'autres applications Microsoft Office, cliquez sur **Démarrer, Tous les programmes > Microsoft Office** puis sélectionnez l'application désirée.

Informations sur le DVD de support

Restauration du système

Boot Booster

**DVD de support &
Restauration du système**

Informations sur le DVD de support

Le DVD de support inclus dans l'emballage du Eee PC Disney contient les pilotes, les applications logicielles et les utilitaires que vous pouvez installer pour activer toutes les fonctionnalités.

Lancer le DVD de support

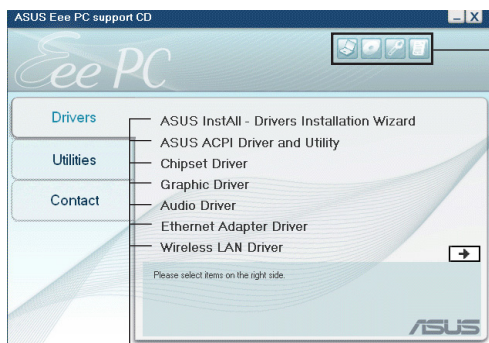
Insérez le DVD de support dans le lecteur optique externe. Le DVD affiche automatiquement le menu Pilotes si l'exécution automatique est activée sur votre ordinateur.



Si l'exécution automatique n'est PAS activée sur votre ordinateur, parcourez le contenu du DVD de support pour repérer le fichier ASSETUP.EXE dans le dossier BIN. Double-cliquez sur le fichier ASSETUP.EXE pour exécuter le DVD.



- Connectez un lecteur optique USB externe à votre Eee PC Disney avant d'installer les pilotes ou de restaurer le système avec le DVD de support.
- Le lecteur optique USB externe n'est pas fourni.
- Les pilotes et utilitaires fournis sur le DVD de support peuvent varier en fonction du modèle et sont sujets à modification sans préavis.



Cliquez sur une icône pour afficher les informations du DVD de support et du Eee PC Disney

Cliquez sur un élément pour l'installer

Menu pilotes

Le menu pilotes affiche les pilotes des périphériques disponibles lorsque le système détecte des périphériques installés. Installez les pilotes nécessaires pour activer les périphériques.

Menu utilitaires

Le menu utilitaires affiche les applications prises en charge par le Eee PC Disney.

Contact

Cliquez sur l'onglet Contact pour afficher les informations de contact ASUS.

Autres informations

Les icônes en haut à droite de l'écran donnent des informations additionnelles sur le Eee PC Disney et sur le contenu du DVD de support. Cliquez sur une icône pour afficher les informations correspondantes.



Informations du système



Support technique



Contenu du DVD



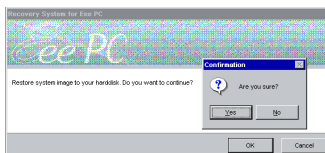
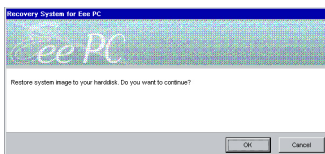
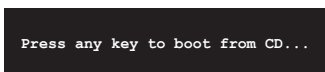
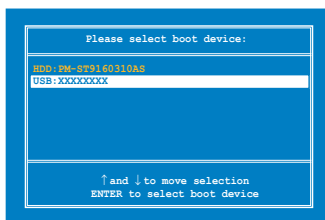
Liste des fichiers

Restauration du système

Utiliser le DVD de support

Le DVD de support comprend une image du système d'exploitation installé sur votre système en usine. Le DVD de support offre une solution de récupération complète qui restaure rapidement votre système dans son état de fonctionnement initial, dès lors que votre système est en bon état de marche. Avant d'utiliser le DVD de support, copiez les fichiers de données sur des disquettes ou sur un lecteur réseau et notez tous les réglages de configuration personnalisés (tels que les paramètres réseau).

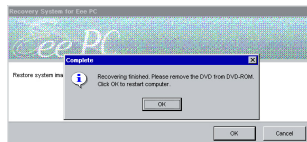
1. Connectez un lecteur optique externe sur votre Eee PC Disney et insérez le DVD de support dans le lecteur optique (le système doit être sous tension).
2. Appuyez sur **<Echap>** au démarrage, de sorte que l'écran **Please select boot device** apparaisse. Choisissez USB : XXXXXX (peut porter le nom du fabricant du lecteur de disques optique) pour démarrer à partir du lecteur optique.
3. Appuyez sur une touche quelconque pour démarrer à partir du lecteur optique.
4. Cliquez sur **OK** lorsque la boîte de dialogue apparaît.
5. Cliquez sur **Yes (Oui)** pour lancer la restauration du système.





Vous perdrez toutes vos données pendant la restauration du système. Assurez-vous de sauvegarder au préalable toutes vos données importantes avant de restaurer le système.

- Une fois la récupération du système terminée, éjectez le DVD d'assistance du lecteur optique et cliquez sur **OK** pour redémarrer le Eee PC Disney.



Utiliser la partition de restauration (selon le modèle)



La partition de restauration est uniquement disponible sur les modèles fournis avec un disque dur.

À propos de la partition de restauration

La partition de restauration est un espace réservé sur votre disque dur utilisé pour restaurer la configuration d'usine (par défaut) du système d'exploitation, des pilotes et des utilitaires installés sur votre Eee PC Disney.

Utiliser la partition de restauration :

- Appuyez sur <F9> au démarrage du système (nécessite une partition de restauration).



Désactivez la fonction **Boot Booster** du BIOS avant de récupérer le système à partir d'un disque de stockage flash USB, un lecteur optique externe ou une partition de restauration. Référez-vous à la dernière section de ce chapitre pour plus de détails.

- Cliquez sur le bouton de confirmation pour lancer la restauration du système.
- Le système lance le processus de restauration automatiquement. Suivez les instructions apparaissant à l'écran pour terminer la restauration.

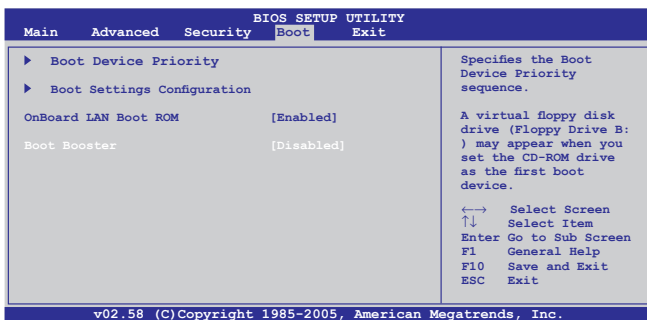
Boot Booster

L'élément Boot Booster du BIOS permet de raccourcir le délai de démarrage de votre Eee PC Disney. Toutefois, vous DEVREZ désactiver cette option du BIOS avant de modifier l'un des composants du Eee PC Disney ou restaurer le système (à partir d'un disque de stockage flash USB, un lecteur optique externe ou une partition cachée). Suivez les instructions ci-dessous pour désactiver Boot Booster :

1. Démarrez le système et appuyez sur **<F2>** pour afficher l'écran du POST. Appuyez de nouveau sur **<F2>** pour accéder au programme de configuration du BIOS.
2. Réglez l'option **Boot Booster** du BIOS sur [Disabled]



Si vous ne parvenez pas à afficher l'écran du POST ou à accéder au BIOS, redémarrez le système et appuyez de manière répétitive sur **<F2>** au démarrage.



3. Appuyez sur **<F10>** pour sauvegarder les changements et redémarrer le Eee PC Disney.



N'oubliez pas de réactiver Boot Booster après une modification matérielle ou la restauration du système.

Déclarations et avertissements de sécurité

Informations sur les droits d'auteur

Clause de responsabilité limitée

Service et assistance

Appendice

Déclarations et avertissements de Sécurité

Rapport De la Commission Fédérale américaine Des Communications

Ce dispositif est conforme à l'alinéa 15 des règles établies par la FCC.
L'opération est sujette aux deux conditions suivantes :

- Ce dispositif ne peut causer d'interférence nuisible, et
- Ce dispositif se doit d'accepter toute interférence reçue, y compris celles pouvant causer des résultats indésirés.

Cet équipement a été testé et s'est avéré être conforme aux limites établies pour un dispositif numérique de classe B, conformément à l'alinéa 15 des règles établies par la FCC. Ces limites sont conçues pour assurer une protection raisonnable contre les interférences nuisibles à une installation réseau. Cet équipement génère, utilise et peut irradier de l'énergie à fréquence radio et peut interférer avec les communications radio s'il n'est pas installé et utilisé selon les instructions du fabricant. Toutefois, il n'est pas exclu qu'une interférence se produise lors d'une installation particulière. Si cet équipement cause une interférence nuisible au signal radio ou télévisé, ce qui peut-être déterminé par l'arrêt puis le réamorçage de celui-ci, l'utilisateur est encouragé à essayer de corriger l'interférence en s'aidant d'une ou plusieurs des mesures suivantes :

- Réorienter ou remplacer l'antenne de réception.
- Augmenter l'espace de séparation entre l'équipement et le récepteur.
- Relier l'équipement à une sortie sur un circuit différent de celui auquel le récepteur est relié.
- Consulter le revendeur ou un technicien spécialisé radio/TV.



L'utilisation de câbles protégés est exigée pour assurer la conformité aux règlements de la FCC et éviter des interférences avec les postes de radio ou de télévision environnants. Il est essentiel de n'utiliser que le câble d'alimentation fourni. N'utilisez que des câbles protégés pour connecter des périphériques d'E/S avec cet appareil. Les changements ou les modifications apportés à cette unité qui n'ont pas été expressément approuvés par la partie responsable de la conformité peut entraîner l'annulation du droit d'utilisation de l'appareil.

(Réimprimé à partir du Code des Régulations Fédérales #47, section 15.193, 1993. Washington DC: Office of the Federal Register, National Archives and Records Administration, U.S. Government Printing Office.)

Directives FCC concernant l'exposition aux fréquences radio



Toute modification qui n'a pas été approuvée par l'instance en charge de la conformité peut rendre nul le droit d'usage de cet appareil par l'utilisateur. "Le constructeur déclare que l'usage de cet appareil est limité aux canaux 1 à 11 sur la fréquence 2.4Ghz par le biais d'une restriction du firmware".

Cet équipement est conforme aux limitations en matière d'exposition aux fréquences radio instaurées pour un environnement non contrôlé. Afin d'être conforme aux directives de la FCC concernant l'exposition aux fréquences radio, l'utilisateur doit éviter tout contact direct avec l'antenne d'émission lors de la transmission de données. Pour une conformité totale en matière d'exposition aux fréquences radio, ces intructions d'utilisation spécifiques doivent être respectées pour chaque appareil.

Eee PC Disney MK90H

Mesure SAR Max (1g)

802.11b: 0.032 W/kg

802.11g: 0.021 W/kg

802.11n: 20MHz: 0.019 W/kg

40MHz: 0.008 W/kg

Déclaration de conformité (directive R&TTE 1999/5/EC)

Les articles suivants ont été complétés et sont considérés pertinents et suffisants :

- Exigences essentielles telles que dans [Article 3]
- Exigences de protection pour la santé et la sécurité de l'utilisateur tels que dans [Article 3.1a]
- Test de la sécurité électrique en conformité avec la norme [EN 60950]
- Exigences de protection en ce qui concerne la compatibilité électromagnétique dans [Article 3.1b]
- Test de la compatibilité électromagnétique conforme aux normes [EN 301 489-1] et [EN 301]
- Tests en accord avec [489-17]
- Utilisation efficace du spectre des radiofréquences tel que dans [Article 3.2]
- Tests radio conforme à la norme [EN 300 328-2]

Marque CE

Ceci est un produit de classe B. Dans un environnement domestique, ce produit peut causer des interférences radio, auquel cas l'utilisateur pourra être amené à prendre les mesures adéquates.

Déclaration d'exposition aux radiations IC pour le Canada

Cet équipement a été testé et s'est avéré être conforme aux limitations instaurées par la Commission Fédérale des Communications en terme d'exposition aux radiations dans un environnement non contrôlé. Afin de rester en conformité avec ces exigences, évitez tout contact direct avec l'antenne pendant la transmission. L'utilisateur doit suivre les instructions de fonctionnement de ce manuel d'utilisation.

Le fonctionnement est sujet aux deux conditions suivantes :

- Cet appareil ne doit pas créer d'interférences et
- doit tolérer tout type d'interférence, incluant les interférences pouvant déclencher une opération non désirée de l'appareil.

Afin d'éviter les interférences radio avec le service sous licence (c'est-à-dire le partage de canal avec les systèmes de téléphonie satellite), cet appareil doit être impérativement utilisé en intérieur et à distance des fenêtres pour une protection maximale. Si l'équipement (ou son antenne d'émission) est utilisé en extérieur, il est soumis aux licences d'utilisation.

Cet appareil et ses antennes ne doivent pas être co-localisés ou utilisés avec d'autres antennes ou émetteurs.

La fonction de sélection du code pays peut être désactivée pour les produits vendus aux Etats-Unis et au Canada.

Cet appareil numérique de classe B est conforme aux normes canadiennes ICES-003 et NMB-003.

Eee PC Disney MK90H

Mesure SAR Max (1g)

802.11b: 0.032 W/kg

802.11g: 0.021 W/kg

802.11n: 20MHz: 0.019 W/kg

40MHz: 0.008 W/kg

Canaux d'opération sans fil régionaux

Amérique du N.	2,412-2,462 GHz	Ch01 à CH11
Japon	2,412-2,484 GHz	Ch01 à Ch14
Europe ETSI	2,412-2,472 GHz	Ch01 à Ch13

Plages de fréquences sans fil restreintes en France

Certaines zones en France ont une plage de fréquences restreinte. La puissance maximale autorisée, dans le pire des cas, en intérieur est :

- 10mW pour la plage de 2,4 GHz entière (2400 MHz–2483,5 MHz)
- 100mW pour les fréquences entre 2446,5 MHz et 2483,5 MHz



Les canaux de 10 à 13 inclus fonctionnent dans la plage de 2446,6 MHz à 2483,5 MHz.

Il existe plusieurs possibilités pour une utilisation en extérieur. Dans les propriétés privées ou dans les propriétés privées des personnes publiques, l'utilisation est soumise à une procédure d'autorisation préliminaire par le Ministère de la Défense, avec une puissance maximale autorisée de 100mW dans la plage 2446,5–2483,5 MHz. L'utilisation en extérieur dans des propriétés publiques n'est pas permise.

Dans les départements listés ci-dessous, pour la plage de 2,4 GHz entière :

- La puissance maximale autorisée en intérieur est de 100mW
- La puissance maximale autorisée en extérieur est de 10mW

Départements autorisant la plage des 2400–2483,5 MHz avec un EIRP de moins de 100mW en intérieur et de moins de 10mW en extérieur :

01	Ain	02	Aisne	03	Allier
05	Hautes Alpes	08	Ardenne	09	Ariège
11	Aude	12	Aveyron	16	Charente
24	Dordogne	25	Doubs	26	Drôme
32	Gers	36	Indre	37	Indre et Loire
41	Loir et Cher	45	Loiret	50	Manche
55	Meuse	58	Nièvre	59	Nord

60	Oise	61	Orne	63	Puy du Dôme
64	Pyrénées Atlantique	66	Pyrénées orientales	67	Bas Rhin
68	Haut Rhin	70	Haute Saône	71	Saône et Loire
75	Paris	82	Tarn et Garonne	84	Vaucluse
88	Vosges	89	Yonne	90	Territoire de Belfort
94	Val de Marne				

Ces exigences peuvent évoluer au fil du temps. Ainsi, vous pourrez par la suite utiliser votre carte Wifi dans davantage de départements français. Pour plus de détails et les informations mises à jour, veuillez vous renseigner auprès de l'Autorité de Régulation des Télécommunications (www.art-telecom.fr).



Votre carte WLAN émet moins de 100mW, mais plus de 10mW.

Avertissements de sécurité UL

Requis par la norme UL 1459 couvrant les appareils de télécommunication (téléphones) destinés à être branchés électriquement sur un réseau de télécommunication ayant une tension de fonctionnement à la masse ne dépassant pas 200V en crête, 300V de crête à crête, et 105V rms, et installés en accord avec les normes du NEC (National Electric Code, NFPA 70).

Lorsque vous utilisez le modem du Eee PC Disney, des précautions de sécurité de base doivent toujours être observées pour réduire le risque d'incendie, d'électrocution, de blessure aux personnes, y compris ce qui suit :

- N'utilisez PAS le Eee PC Disney à proximité d'une source d'eau, par exemple près d'une baignoire, d'un lavabo, d'un évier ou d'un bac à linge, dans un sous-sol humide ou près d'une piscine.
- N'utilisez PAS le Eee PC Disney pendant les orages. Il peut y avoir un risque d'électrocution en raison de la foudre.
- N'utilisez PAS le Eee PC Disney à proximité de fuites de gaz.

Requis pour la norme UL 1642 couvrant les batteries primaires (non-rechargeables) et secondaires (rechargeables) utilisées comme source d'alimentation. Ces batteries contiennent soit du lithium métallique, soit un alliage de lithium, soit un ion lithium. Elles peuvent être constituées d'une cellule électrochimique unique, ou de deux ou plusieurs cellules branchées en série, en parallèle, ou les deux, qui convertissent l'énergie chimique en énergie électrique par une réaction chimique irréversible ou réversible.

- Ne jetez pas le bloc batterie du Eee PC Disney au feu car il pourrait exploser. Vérifiez auprès des réglementations locales l'existence d'instructions particulières de mise au rebut pour réduire le risque de blessures aux personnes résultant d'un incendie ou d'une explosion.
- N'utilisez pas d'adaptateurs électriques ni de piles provenant d'autres appareils afin de réduire les risques de blessures aux personnes provoquées par un incendie ou une explosion. N'utilisez que des adaptateurs de courant certifiés UL ou des piles fournies par le fabricant ou un revendeur agréé.

Exigence de sécurité électrique

Les produits utilisant des courants électriques nominaux pouvant atteindre jusqu'à 6A et pesants plus de 3 Kg doivent utiliser des cordons d'alimentation agréés supérieurs ou équivalents à : H05VV-F, 3G, 0,75mm² ou H05VV-F, 2G, 0,75mm².

REACH

En accord avec le cadre réglementaire REACH (Enregistrement, Evaluation, Autorisation, et Restrictions des produits chimiques), nous publions la liste des substances chimiques contenues dans nos produits sur le site ASUS REACH : <http://green.asus.com/english/REACH.htm>.

Avertissements liés au Lithium nordique (pour les batteries lithium-ion)



CAUTION! Danger of explosion if battery is incorrectly replaced. Replace only with the same or equivalent type recommended by the manufacturer. Dispose of used batteries according to the manufacturer's instructions. (English)



ATTENZIONE! Rischio di esplosione della batteria se sostituita in modo errato. Sostituire la batteria con un a di tipo uguale o equivalente consigliata dalla fabbrica. Non disperdere le batterie nell'ambiente. (Italian)



VORSICHT! Explosionsgefahr bei unsachgemäßen Austausch der Batterie. Ersatz nur durch denselben oder einem vom Hersteller empfohlenem ähnlichen Typ. Entsorgung gebrauchter Batterien nach Angaben des Herstellers. (German)



ADVARSEL! Lithiumbatteri - Eksplosionsfare ved fejlagtig håndtering. Udskiftning må kun ske med batteri af samme fabrikat og type. Levér det brugte batteri tilbage til leverandøren. (Danish)



VARNING! Explosionsfara vid felaktigt batteribyte. Använd samma batterityp eller en ekvivalent typ som rekommenderas av apparattillverkaren. Kassera använt batteri enligt fabrikantens instruktion. (Swedish)



VAROITUS! Paristo voi räjähtää, jos se on virheellisesti asennettu. Vaihda paristo ainoastaan laitevalmistajan suositteluun tyypin. Hävitä käytetty paristo valmistajan ohjeiden mukaisesti. (Finnish)



ATTENTION! Il existe un risque d'explosion lorsqu'un remplacement incorrect de la batterie est effectué. Veuillez à la remplacer par une batterie du même type ou d'un type équivalent recommandé par le constructeur. Mettez au rebut les batteries usagées conformément aux instructions du fabricant. (French)



ADVARSEL! Eksplosjonsfare ved feilaktig skifte av batteri. Benytt samme batteritype eller en tilsvarende type anbefalt av apparatfabrikanten. Brukte batterier kasseres i henhold til fabrikantens instruksjoner. (Norwegian)



標準品以外の使用は、危険の元になります。交換品を使用する場合、製造者に指定されるものを使って下さい。製造者の指示に従って処理して下さい。(Japanese)



ВНИМАНИЕ! При замене аккумулятора на аккумулятор иного типа возможно его возгорание. Утилизируйте аккумулятор в соответствии с инструкциями производителя. (Russian)

Informations sur les droits d'auteur

Aucune partie du présent manuel, y compris les produits et logiciels qui y sont décrits, ne peut être reproduite, transmise, transcrite, stockée dans un système de base de données, ni traduite dans aucune langue, sous une quelconque forme et par tout moyen, hormis la documentation conservée par l'acheteur à des fins de sauvegarde, sans la permission expresse de ASUSTeK COMPUTER INC. ("ASUS").

ASUS FOURNIT CE MANUEL "EN L'ÉTAT" SANS GARANTIE D'AUCUNE SORTE, EXPLICITE OU IMPLICITE, Y COMPRIS, MAIS NON LIMITÉ AUX GARANTIES IMPLICITES OU AUX CONDITIONS DE COMMERCIALISABILITÉ OU D'ADÉQUATION À UN BUT PARTICULIER. En aucun cas ASUS, ses directeurs, ses cadres, ses employés ou ses agents ne peuvent être tenus responsables des dégâts indirects, spéciaux, accidentels ou consécutifs (y compris les dégâts pour manque à gagner, pertes de profits, perte de jouissance ou de données, interruption professionnelle ou assimilé), même si ASUS a été prévenu de la possibilité de tels dégâts découlant de tout défaut ou erreur dans le présent manuel ou produit.

Les noms des produits et des sociétés qui apparaissent dans le présent manuel peuvent être, ou non, des marques commerciales déposées, ou sujets à copyrights pour leurs sociétés respectives, et ne sont utilisés qu'à des fins d'identification ou d'explication, et au seul bénéfice des propriétaires, sans volonté d'infraction.

LES SPÉCIFICATIONS ET LES INFORMATIONS CONTENUES DANS CE MANUEL SONT FOURNIES À TITRE INDICATIF SEULEMENT ET SONT SUJETTES A DES MODIFICATIONS SANS PRÉAVIS, ET NE DOIVENT PAS ÊTRE INTERPRÉTÉES COMME UN ENGAGEMENT D'ASUS. ASUS N'EST EN AUCUN CAS RESPONSABLE D'ÉVENTUELLES ERREURS OU INEXACTITUDES PRÉSENTES DANS CE MANUEL, Y COMPRIS LES PRODUITS ET LES LOGICIELS QUI Y SONT DÉCRITS.

Copyright © 2009 ASUSTeK COMPUTER INC. Tous droits réservés.

Clause de responsabilité limitée

Des dommages peuvent survenir suite à un défaut sur une pièce fabriquée par ASUS ou un tiers. Vous avez le droit à des dommages et intérêts auprès d'ASUS. Dans un tel cas, indépendamment de la base sur laquelle vous avez droit de revendiquer les dommages et intérêts auprès d'ASUS, ASUS ne peut être responsable de plus que des dommages et intérêts pour les dommages corporels (y compris la mort) et les dégâts aux biens immobiliers et aux biens personnels tangibles ; ou les autres dommages et intérêts réels et directs résultant de l'omission ou de la défaillance d'exécuter ses devoirs légaux au titre de la présente Déclaration de Garantie, jusqu'au prix forfaitaire officiel de chaque produit.

ASUS n'est responsable et ne peut vous indemniser qu'au titre des pertes, des dégâts ou revendications basées sur le contrat, des préjudices ou des infractions à cette Déclaration de Garantie.

Cette limite s'applique aussi aux fournisseurs d'ASUS et à ses revendeurs. Il s'agit du maximum auquel ASUS, ses fournisseurs, et votre revendeur, sont collectivement responsables.

EN AUCUNE CIRCONSTANCE ASUS N'EST RESPONSABLE POUR CE QUI SUIT : (1) LES REVENDICATIONS DE TIERS CONTRE VOUS POUR DES DOMMAGES ET INTÉRÊTS ; (2) LES PERTES, OU DÉGÂTS, A VOS ENREGISTREMENTS DE DONNÉES ; OU (3) LES DOMMAGES ET INTÉRÊTS SPÉCIAUX, FORTUITS, OU INDIRECTS OU POUR N'IMPORTE QUELS DOMMAGES ET INTÉRÊTS ÉCONOMIQUES CONSÉCUTIFS (INCLUANT LES PERTES DE PROFITS OU D'ÉCONOMIES), ET CE MÊME SI ASUS, SES FOURNISSEURS OU VOTRE REVENDEUR SONT INFORMÉS D'UNE TELLE POSSIBILITÉ.

Service et assistance

Visitez notre site Web multilingue sur <http://support.asus.com>

Fabricant	ASUSTek COMPUTER INC.
Adresse	No. 150, LI-TE RD., PEITOU, TAIPEI 112, TAIWAN R.O.C
Pays	TAIWAN
Représentant agréé en Europe	ASUS COMPUTER GmbH
Adresse	HARKORT STR. 21-23, 40880 RATINGEN
Pays	GERMANY