



netbook

Εγχειρίδιο Χρήσης



Πίνακας Περιεχομένων

Σχετικά με το παρόν εγχειρίδιο χρήσης	iv
Σημειώσεις για το εγχειρίδιο	iv
Προφυλάξεις ασφαλείας.....	v

Γνωριμία με τα εξαρτήματα

Πάνω όψη.....	1-2
Κάτω όψη	1-5
Δεξιά όψη.....	1-7
Αριστερή όψη.....	1-8
Μπροστινή όψη	1-9
Χρήση του πληκτρολογίου	1-10
Πλήκτρα ειδικών λειτουργιών.....	1-10

Ξεκινώντας

Ενεργοποίηση του Disney Netbook	2-2
Εκκίνηση την πρώτη φορά.....	2-3
Επιφάνεια εργασίας	2-4
Γονικός έλεγχος	2-5
Ορισμός του βασικού κωδικού πρόσβασης και δημιουργία ενός λογαριασμού.....	2-5
Επιτραπέζιος υπολογιστής Disney	2-10
Βοηθητικό πρόγραμμα ASUS EeePC Tray	2-13
Για απενεργοποίηση ή ενεργοποίηση συσκευών	2-13
Για ρύθμιση της ανάλυσης της οθόνης.....	2-14
Σύνδεση σε Δίκτυο	2-15
Διαμόρφωση ασύρματης σύνδεσης.....	2-15
Τοπικό δίκτυο	2-16
Πλοήγηση στο διαδίκτυο.....	2-18

Χρήση του Eee PC

Ενημέρωση ASUS	3-2
Ενημέρωση του BIOS μέσω Internet	3-2
Ενημέρωση του BIOS μέσω ενός αρχείου.....	3-3

Super Hybrid Engine	3-4
Super Hybrid Engine Modes.....	3-4

επαναφορά συστήματος

Πληροφορίες για το DVD υποστήριξης.....	4-2
Εκτέλεση του DVD υποστήριξης.....	4-2
Μενού προγραμμάτων οδήγησης.....	4-3
Μενού βοηθητικών προγραμμάτων.....	4-3
Επικοινωνία.....	4-3
Επαναφορά συστήματος	4-4
Χρήση του DVD Επαναφοράς.....	4-4
Επαναφορά συστήματος (σε επιλεγμένα μοντέλα).....	4-5
Boot Booster.....	4-6

Παράρτημα

Λειτουργικό σύστημα και λογισμικό	Π-2
Επισήμανση της Ομοσπονδιακής Επιτροπής Επικοινωνιών (FCC)	Π-2
Επισήμανση Προφύλαξης από Έκθεση σε Ραδιοσυχνότητες (RF) της FCC.....	Π-3
Δήλωση Συμμόρφωσης (Οδηγία R&TTE 1999/5/EC).....	Π-4
Προειδοποίηση Ένδειξης CE	Π-4
Δήλωση Έκθεσης σε Ακτινοβολία IC για τον Καναδά.....	Π-4
Κανάλια Ασύρματης Λειτουργίας σε Διαφορετικές Χώρες.....	Π-6
Ζώνες Ασύρματων Συχνοτήτων μόνο για τη Γαλλία	Π-6
Υποδείξεις Ασφάλειας UL	Π-7
Απαιτήσεις Ασφάλειας Ρεύματος.....	Π-8
REACH.....	Π-8
Nordic Lithium Cautions (for lithium-ion batteries).....	Π-9
Σημείωση περί Δικαιωμάτων Πνευματικής Ιδιοκτησίας.....	Π-11
Περιορισμός Ευθύνης	Π-12
Σέρβις και Υποστήριξη.....	Π-12

Σχετικά με το παρόν εγχειρίδιο χρήσης

Διαβάστε το Εγχειρίδιο Χρήσης του Disney Netbook. Το παρόν Εγχειρίδιο Χρήσης παρέχει πληροφορίες για τα διάφορα μέρη του Disney Netbook και πώς να τα χρησιμοποιήσετε. Οι κύριες ενότητες του Εγχειριδίου Χρήσης είναι οι εξής:

1. **Γνωριμία με τα εξαρτήματα**
Παρέχει πληροφορίες για τα εξαρτήματα του Disney Netbook.
2. **Ξεκινώντας**
Παρέχει πληροφορίες για το πώς να θέσετε αρχικά σε λειτουργία το Disney Netbook.
3. **Χρήση του Disney Netbook**
Παρέχει πληροφορίες για τη χρήση των βοηθητικών προγραμμάτων του Disney Netbook.
4. **DVD υποστήριξης & επαναφορά συστήματος**
Παρέχει πληροφορίες για το DVD υποστήριξης και την επαναφορά του συστήματος.
5. **Παράρτημα**
Παρέχει QVL και δηλώσεις ασφαλείας.



Οι εφαρμογές που περιλαμβάνονται μπορεί να διαφέρουν ανάλογα με το μοντέλο και την περιοχή. Ενδέχεται να υπάρχουν διαφορές ανάμεσα στο Disney Netbook σας και στα σχέδια που εμφανίζονται σε αυτό το εγχειρίδιο. Παρακαλούμε θεωρήστε σωστό το Disney Netbook σας.

Σημειώσεις για το εγχειρίδιο

Υπάρχουν μερικές υποδείξεις και προειδοποιήσεις σε ολόκληρο το εγχειρίδιο οι οποίες σας δίνουν τη δυνατότητα να εκτελείτε κάποιες εργασίες με ασφάλεια και αποτελεσματικότητα. Οι υποδείξεις αυτές έχουν διαφορετικούς βαθμούς σπουδαιότητας όπως φαίνεται παρακάτω:



ΠΡΟΕΙΔΟΠΟΙΗΣΗ! Σημαντικές πληροφορίες οι οποίες πρέπει να ακολουθηθούν για ασφαλή λειτουργία.



ΣΗΜΑΝΤΙΚΟ! Πληροφορίες ζωτικής σημασίας τις οποίες πρέπει να ακολουθήσετε για την πρόληψη ζημιών σε δεδομένα, εξαρτήματα ή ανθρώπους.



ΣΥΜΒΟΥΛΗ: Συμβουλές για την επιτυχή ολοκλήρωση εργασιών.



ΣΗΜΕΙΩΣΗ: Πληροφορίες για ειδικές καταστάσεις.

Προφυλάξεις ασφαλείας

Οι ακόλουθες προφυλάξεις θα αυξήσουν το χρόνο ζωής του Disney Netbook. Να ακολουθείτε όλες τις προφυλάξεις και οδηγίες. Εκτός από αυτά που περιγράφονται στο παρόν εγχειρίδιο, να απευθύνεστε για σέρβις στο κατάλληλα εκπαιδευμένο προσωπικό.



Αποσυνδέστε το καλώδιο τροφοδοσίας ρεύματος AC πριν το καθάρισμα. Καθαρίστε το Disney Netbook με ένα καθαρό σφουγγάρι από कुτταρίνη ή ύφασμα σαμουά που έχετε βρέξει σε διάλυμα απορρυπαντικού που δεν προκαλεί τριβή και μερικές σταγόνες ζεστού νερού και απομακρύνετε κάθε απομένουσα υγρασία με ένα στεγνό πανί.



ΜΗΝ τοποθετείτε σε ανώμαλη ή ασταθή επιφάνεια εργασίας. Πηγαίνετε για σέρβις αν το περίβλημα έχει φθορές.



ΜΗΝ τοποθετείτε ή ρίχνετε αντικείμενα επάνω και μην σπρώχνετε αντικείμενα μέσα στο Disney Netbook.



ΜΗΝ το εκθέτετε σε βρώμικα ή σκονισμένα περιβάλλοντα. ΜΗΝ το λειτουργείτε κατά τη διάρκεια διαρροής αερίου.



ΜΗΝ εκθέτετε σε ισχυρά μαγνητικά ή ηλεκτρικά πεδία.



ΜΗΝ πιέζετε ή αγγίζετε την οθόνη. Μην τοποθετείτε μαζί με μικρά αντικείμενα που μπορεί να προκαλέσουν αμυχές ή να εισχωρήσουν στο Disney Netbook.



ΜΗΝ το εκθέτετε ή το χρησιμοποιείτε κοντά σε υγρά, βροχή, ή υγρασία. ΜΗΝ χρησιμοποιείτε το μόντεμ κατά τη διάρκεια ηλεκτρικής καταιγίδας.



ΜΗΝ αφήνετε το Disney Netbook στα πόδια σας ή σε άλλο μέρος του σώματός σας γιατί μπορεί να νιώσετε δυσφορία ή τραυματισμό από την έκθεση στη θερμότητα.



Προειδοποίηση ασφάλειας μπαταριών: ΜΗΝ πετάτε την μπαταρία σε φωτιά. ΜΗΝ βραχυκυκλώνετε τις επαφές. ΜΗΝ αποσυναρμολογείτε τη μπαταρία.



Κατά την αντικατάσταση ή την αναβάθμιση της μπαταρίας, του σκληρού δίσκου και της μνήμης, πάντα να επισκέπτεστε ένα εξουσιοδοτημένο κέντρο σέρβις ή έναν έμπορο για αυτό τον Disney Netbook.



Υπάρχει κίνδυνος έκρηξης αν η μπαταρία αντικατασταθεί από λανθασμένο τύπο. Να απορρίπτετε τις χρησιμοποιημένες μπαταρίες ως απορρίμματα σύμφωνα με τις οδηγίες.



ΘΕΡΜΟΚΡ. ΑΣΦΑΛΕΙΑΣ: Το Disney Netbook πρέπει να χρησιμοποιείται μόνο σε περιβάλλον θερμοκρασίας από 5°C (41°F) έως 35°C (95°F)



ΟΝΟΜΑΣΤΙΚΕΣ ΤΙΜΕΣ ΠΑΡΟΧΗΣ ΡΕΥΜΑΤΟΣ: Ανατρέξτε στην ετικέτα που βρίσκεται στο κάτω μέρος του Disney Netbook και σιγουρευτείτε ότι ο μετασχηματιστής ρεύματος που χρησιμοποιείτε είναι συμβατός με τις ονομαστικές τιμές.



ΜΗΝ ΜΕΤΑΦΕΡΕΤΕ Ή ΚΑΛΎΠΤΕΤΕ ΤΟ DISNEY NETBOOK ΟΤΑΝ ΕΙΝΑΙ ΕΝΕΡΓΟΠΟΙΗΜΕΝΟ (ΟΝ) ΜΕ ΟΠΟΙΟΔΗΠΟΤΕ ΥΛΙΚΟ ΠΟΥ ΘΑ ΜΕΙΩΣΕΙ ΤΗ ΡΟΗ ΤΟΥ ΑΕΡΑ ΟΠΩΣ ΜΙΑ ΤΣΑΝΤΑ ΜΕΤΑΦΟΡΑΣ.



ΜΗ χρησιμοποιείτε ισχυρούς διαλύτες, όπως διαλυτικά, βενζίνη ή άλλα χημικά πάνω ή κοντά στην επιφάνεια.



ΜΗ χρησιμοποιήσετε κατεστραμμένα καλώδια τροφοδοσίας, εξαρτήματα ή άλλα περιφερειακά.



Η μη σωστή εγκατάσταση της μπαταρίας μπορεί να προκαλέσει έκρηξη και ζημία στο Disney Netbook.



ΜΗΝ αποθέτετε το Disney Netbook στα απορρίμματα του δήμου της περιοχής σας. Το προϊόν αυτό έχει σχεδιαστεί για να δώσει τη δυνατότητα της σωστής επανάληψης της χρήσης των εξαρτημάτων και της ανακύκλωσης. Το σύμβολο του διαγεγραμμένου κάδου απορριμμάτων υποδεικνύει ότι το προϊόν (ηλεκτρικός, ηλεκτρονικός εξοπλισμός και κυψελοειδής μπαταρία που περιέχει υδράργυρο) δεν θα πρέπει να απορρίπτονται με τα δημοτικά απόβλητα. Ελέγξτε τους τοπικούς κανονισμούς απόθεσης απορριμμάτων ηλεκτρονικών προϊόντων.



ΜΗΝ πετάτε τη μπαταρία στα δημοτικά απορρίμματα. Το σύμβολο του διαγεγραμμένου κάδου απορριμμάτων υποδεικνύει ότι η μπαταρία δεν θα πρέπει να απορρίπτεται στα δημοτικά απόβλητα.



CAUTION! ΗΛΕΚΤΡΙΚΟ ΠΡΟΪΟΝ. ΔΕΝ ΕΙΝΑΙ ΠΑΙΧΝΙΔΙ. ΓΙΑ ΝΑ ΑΠΟΦΥΓΕΤΕ ΤΟΝ ΚΙΝΔΥΝΟ ΗΛΕΚΤΡΟΠΛΗΞΙΑΣ Ή ΠΥΡΚΑΓΙΑΣ, ΔΕΝ ΘΑ ΠΡΕΠΕΙ ΝΑ ΠΑΙΖΕΤΑΙ ΧΩΡΙΣ ΤΗΝ ΕΠΙΒΛΕΨΗ ΕΝΗΛΙΚΑ Ή ΝΑ ΤΟΠΟΘΕΤΕΙΤΑΙ ΣΕ ΣΗΜΕΙΟ ΣΤΟ ΟΠΟΙΟ ΜΠΟΡΟΥΝ ΝΑ ΦΤΑΣΟΥΝ ΜΙΚΡΑ ΠΑΙΔΙΑ.

Προφυλάξεις μεταφοράς

Για να προετοιμάσετε το Disney Netbook για μεταφορά, πρέπει να κλείσετε την οθόνη για να προστατεύσετε το πληκτρολόγιο και την οθόνη.



Για το μοντέλο που συνοδεύεται από σκληρό δίσκο, θα πρέπει να απενεργοποιήσετε τον υπολογιστή και **να αποσυνδέσετε όλα τα εξωτερικά περιφερειακά για να αποφευχθεί η ζημιά στις** συνδέσειςόταν το προετοιμάζετε για μεταφορά. Η κεφαλή του σκληρού δίσκου αποσύρεται κατά την απενεργοποίηση του υπολογιστή, για να αποφευχθεί βλάβη της επιφάνειας του σκληρού δίσκου κατά τη διάρκεια της μεταφοράς. Μην μεταφέρετε ποτέ τον υπολογιστή όσο είναι ενεργοποιημένος.

Η κεφαλή της μονάδας του σταθερού σκληρού δίσκου αποσύρεται με την απενεργοποίηση (OFF) για να προληφθούν αμυχές της επιφάνειας του σκληρού δίσκου κατά τη μεταφορά. Επομένως, δεν πρέπει να μεταφέρετε το Disney Netbook όταν είναι ακόμη ενεργοποιημένο (ON). Κλείστε την οθόνη και ελέγξτε ότι έχει ασφαλίσει στην κλειστή θέση για να προστατεύσετε το πληκτρολόγιο και την οθόνη.

Φόρτιση των μπαταριών σας

Αν πρόκειται να χρησιμοποιήσετε ενέργεια από τη μπαταρία, σιγουρευτείτε ότι έχετε φορτίσει τη μπαταρία και κάθε επιπλέον μπαταρία πριν φύγετε για μακρινό ταξίδι. Να θυμάστε ότι ο μετασχηματιστής ρεύματος φορτίζει τη μπαταρία μόνο όταν είναι συνδεδεμένος στον υπολογιστή και σε πηγή ρεύματος AC. Λάβετε υπόψη ότι χρειάζεται πολύ περισσότερος χρόνος για να φορτίσετε τη μπαταρία όταν το Disney Netbook χρησιμοποιείται.

Να θυμάστε να φορτίζετε τη μπαταρία (8 ώρες ή περισσότερο) πριν την πρώτη χρήση και κάθε φορά που εξαντλείται για να επεκτείνετε τη ζωή της μπαταρίας. Η μπαταρία φτάνει στη μέγιστη χωρητικότητα μετά από λίγους κύκλους πλήρους φόρτισης και αποφόρτισης.

Προφυλάξεις στο αεροπλάνο

Επικοινωνήστε με την αεροπορική εταιρία σας αν θέλετε να χρησιμοποιήσετε το Disney Netbook μέσα στο αεροπλάνο. Οι περισσότερες αεροπορικές εταιρίες θέτουν περιορισμούς στη χρήση ηλεκτρονικών συσκευών. Οι περισσότερες αεροπορικές εταιρίες επιτρέπουν τη χρήση μόνο μεταξύ και όχι κατά τη διάρκεια απογειώσεων και προσγειώσεων.



Υπάρχουν τρεις κύριοι τύποι εξοπλισμού ασφάλειας αεροδρομίων: Οι συσκευές ακτίνων-Χ (χρησιμοποιούνται σε αντικείμενα που τοποθετούνται στους ταινιόδρομους), μαγνητικοί ανιχνευτές (χρησιμοποιούνται σε ανθρώπους που περπατάνε στους ελέγχους ασφάλειας) και μαγνητικές ράβδοι (συσκευές χειρός που χρησιμοποιούνται σε ανθρώπους ή ανεξάρτητα αντικείμενα). Μπορείτε να περάσετε το Disney Netbook και δισκέττες από έλεγχο μηχανημάτων με ακτίνες-Χ. Όμως, συνιστάται να μην περνάτε το Disney Netbook ή δισκέττες μέσα από μαγνητικούς ανιχνευτές του αεροδρομίου ή να μην το εκθέτετε σε μαγνητικές ράβδους.

Πάνω όψη

Κάτω όψη

Δεξιά όψη

Αριστερή όψη

Μπροστινή όψη

Χρήση του πληκτρολογίου

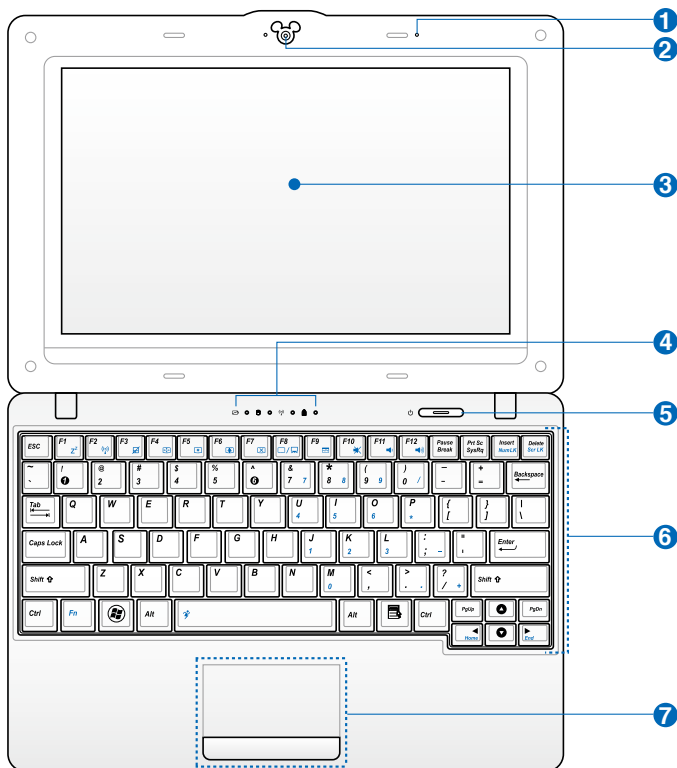
**Γνωριμία με τα
εξαρτήματα**

Πάνω όψη

Ανατρέξτε στο διάγραμμα που ακολουθεί για να αναγνωρίσετε τα εξαρτήματα της πλευράς αυτής του Eee PC.



Η εμφάνιση της πάνω πλευράς ενδέχεται να διαφέρει, ανάλογα με το μοντέλο.



Το πληκτρολόγιο διαφέρει από περιοχή σε περιοχή.



Ενσωματωμένη κάμερα



Μικρόφωνο (ενσωματωμένο)

Το ενσωματωμένο μονοφωνικό μικρόφωνο μπορεί να χρησιμοποιηθεί για το skype, φωνητικές αφηγήσεις ή απλές εγγραφές ήχου.



Οθόνη



Ένδειξη τροφοδοσίας

Η ένδειξη τροφοδοσίας ανάβει όταν το Disney Netbook είναι ενεργοποιημένο (ON) και αναβοσβήνει αργά όταν το Disney Netbook είναι στην κατάσταση Save-to-RAM (Αναστολής). Η ένδειξη αυτή είναι σβηστή όταν το Disney Netbook είναι απενεργοποιημένο (OFF).

Ενδείξεις κατάστασης



Ένδειξη φόρτισης μπαταρίας

Η ένδειξη φόρτισης της μπαταρίας (LED) δείχνει την κατάσταση φόρτισης της μπαταρίας ως εξής:

Λειτουργία αναμονής

	Με προσαρμογή	Χωρίς προσαρμογή
Υψηλή ενέργεια μπαταρίας (95%-100%)	Πορτοκαλί ANAMMENH	Σβηστή
Μέση ενέργεια μπαταρίας (11%-94%)	Αναβοσβήνει αργά η πορτοκαλί λυχνία	Σβηστή
Χαμηλή ενέργεια μπαταρίας (0%-10%)	Πορτοκαλί που αναβοσβήνει	Πορτοκαλί που αναβοσβήνει

Απενεργοποιημένο / Απενεργοποιημένο

	Με προσαρμογή	Χωρίς προσαρμογή
Υψηλή ενέργεια μπαταρίας (95%-100%)	Πορτοκαλί ANAMMENH	Σβηστή
Μέση ενέργεια μπαταρίας (11%-94%)	Αναβοσβήνει αργά η πορτοκαλί λυχνία	Σβηστή
Χαμηλή ενέργεια μπαταρίας (0%-10%)	Πορτοκαλί που αναβοσβήνει	Σβηστή



Δείκτης συσκευής αποθήκευσης

Η ένδειξη της συσκευής αποθήκευσης αναβοσβήνει όταν γράφονται ή διαβάζονται δεδομένα από τον σκληρό δίσκο



Ένδειξη Capital Lock

Όταν ανάβει, υποδεικνύει ότι είναι ενεργοποιημένο το κλείδωμα των κεφαλαίων [Caps Lock].

Ένδειξη Ασύρματου δικτύου/Bluetooth

Αυτό ισχύει μόνο για μοντέλα με ενσωματωμένη μονάδα ασύρματου τοπικού δικτύου/Bluetooth. Όταν ενεργοποιηθεί το ενσωματωμένο ασύρματο τοπικό δίκτυο/Bluetooth, θα ανάψει αυτή η ένδειξη.

5 **Διακόπτης τροφοδοσίας**

Ο διακόπτης τροφοδοσίας επιτρέπει την ενεργοποίηση (ON) και απενεργοποίηση (OFF) του Disney Netbook και την επαναφορά από την κατάσταση Αναστολής-στη-Μνήμη (STR – Suspend-to-Ram). Πατήστε το διακόπτη μια φορά μόνο για ενεργοποίηση (ON) και μια φορά για απενεργοποίηση (OFF) του Disney Netbook. Ο διακόπτης λειτουργίας λειτουργεί μόνο όταν είναι ανοιγμένη η οθόνη

6 **Πληκτρολόγιο**

Το πληκτρολόγιο παρέχει πλήκτρα άνετα στη χρήση ακόμα και κατά το ταξίδι (βάθος στο οποίο μπορούν να πιεστούν τα πλήκτρα) ενώ παρέχει και δυνατότητα ξεκούρασης της παλάμης και για τα δύο χέρια.



Το πληκτρολόγιο διαφέρει για κάθε μοντέλο.

7 **Touchpad και κουμπιά**

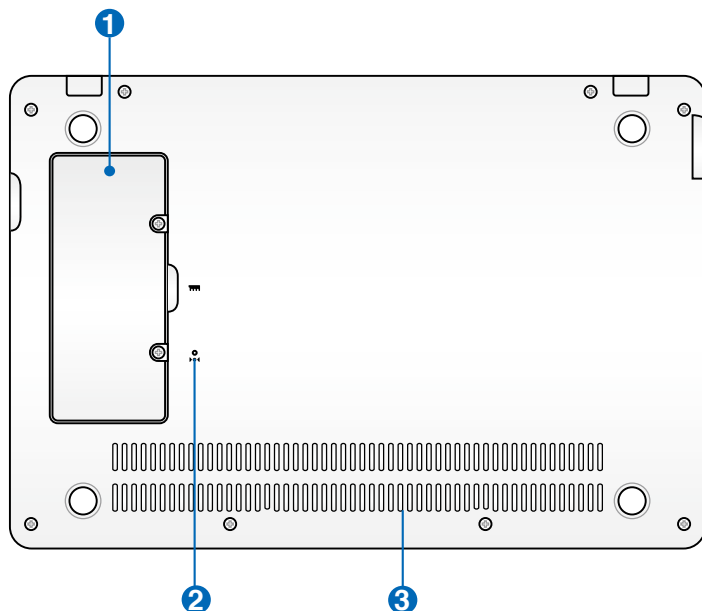
Το touchpad με τα κουμπιά του είναι σε διάταξη που παρέχει τις ίδιες λειτουργίες με το ποντίκι ενός επιτραπέζιου υπολογιστή. Διατίθεται επίσης η δυνατότητα εισόδου με κινήσεις πολλαπλών δακτύλων που σας επιτρέπει εύκολη περιήγηση στο διαδίκτυο και σε έγγραφα.

Κάτω όψη

Ανατρέξτε στο διάγραμμα που ακολουθεί για να αναγνωρίσετε τα εξαρτήματα της πλευράς αυτής του Disney Netbook.



Η κάτω όψη μπορεί να διαφέρει στην εμφάνιση ανάλογα με το μοντέλο.



Η κάτω πλευρά του Disney Netbook μπορεί να υπερθερμανθεί. Να είστε προσεκτικοί όταν χειρίζεστε το Disney Netbook ενώ βρίσκεται σε λειτουργία ή αν ήταν μέχρι πρόσφατα σε λειτουργία. Οι υψηλές θερμοκρασίες είναι φυσιολογικές κατά τη διάρκεια της φόρτισης ή της λειτουργίας. ΜΗΝ το χρησιμοποιείτε πάνω σε μαλακές επιφάνειες όπως κρεβάτια ή καναπέδες που μπορεί να φράξουν τον εξαερισμό. **ΜΗΝ ΤΟΠΟΘΕΤΕΙΤΕ ΤΟ Disney Netbook ΠΑΝΩ ΣΤΑ ΓΟΝΑΤΑ ΣΑΣ Ή ΣΕ ΑΛΛΑ ΜΕΡΗ ΤΟΥ ΣΩΜΑΤΟΣ ΣΑΣ ΓΙΑ ΝΑ ΑΠΟΦΥΓΕΤΕ ΤΡΑΥΜΑΤΙΣΜΟ ΑΠΟ ΤΗ ΘΕΡΜΟΤΗΤΑ.**

1 Διαμέρισμα Μνήμης (RAM)

Το διαμέρισμα μνήμης παρέχει δυνατότητες επέκτασης με πρόσθετη μνήμη. Η πρόσθετη μνήμη θα αυξήσει την απόδοση των εφαρμογών μειώνοντας την πρόσβαση στο σκληρό δίσκο. Το BIOS ανιχνεύει αυτόματα τη συνολική μνήμη του συστήματος και διαμορφώνει τη CMOS σύμφωνα με τη διεργασία POST (Power-On- Self-Test). Δεν απαιτείται ρύθμιση υλικού ή λογισμικού (συμπεριλαμβανομένου του BIOS) μετά την εγκατάσταση της μνήμης. Επισκεφτείτε ένα εξουσιοδοτημένο κέντρο εξυπηρέτησης για πληροφορίες σχετικά με την αναβάθμιση μνήμης για το Disney Netbook. Να προμηθεύεστε στοιχεία επέκτασης μόνο από εξουσιοδοτημένους μεταπωλητές του παρόντος Disney Netbook για να διασφαλίζετε τη μέγιστη δυνατή συμβατότητα και αξιοπιστία.

2 Κουμπί επαναφοράς (Έκτακτης ανάγκης)

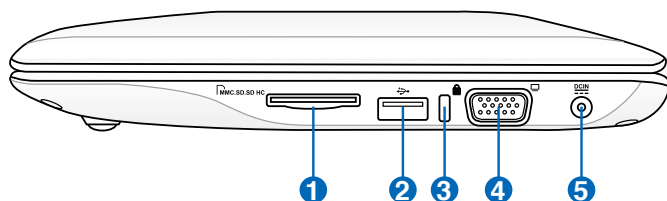
Σε περίπτωση που το λειτουργικό σας σύστημα δεν μπορεί να απενεργοποιηθεί σωστά, μπορεί να πατηθεί το πλήκτρο επαναφοράς με μία καρφίτσα ή ένα ισιωμένο συνδετήρα για να απενεργοποιηθεί το Disney Netbook.

3 Εξαεριστήρες

Οι εξαεριστήρες επιτρέπουν την είσοδο στον ψυχρό αέρα και την έξοδο στον θερμό αέρα από το Disney Netbook.

Δεξιά όψη

Ανατρέξτε στο διάγραμμα που ακολουθεί για να αναγνωρίσετε τα εξαρτήματα της πλευράς αυτής του Disney Netbook.



Υποδοχή κάρτας μνήμης

Το ενσωματωμένο σύστημα ανάγνωσης κάρτας μνήμης μπορεί να διαβάσει κάρτες MMC/SD και.



Θύρα USB (2.0/1.1)

Η θύρα USB (Universal Serial Bus) είναι συμβατή με συσκευές USB 2.0 ή USB 1.1 όπως πληκτρολόγια, ποντίκια, κάμερες, και συσκευές αποθήκευσης, που συνδέονται με ταχύτητες έως 12Mbps/sec (USB 1.1) και 480Mbps/sec (USB 2.0). Επίσης, το USB υποστηρίζει τη λειτουργία "θερμής εναλλαγής" (hot-swapping).



Θύρα κλειδαριάς τύπου Kensington®

Η θύρα κλειδαριάς τύπου Kensington® επιτρέπει την ασφάλιση του Disney Netbook μέσω προϊόντων ασφαλείας τύπου Kensington®.



Έξοδος οθόνης

Η θύρα οθόνης 15 ακίδων D-sub υποστηρίζει μια κανονική συσκευή VGA όπως μια οθόνη ή έναν προβολέα για να είναι δυνατή η προβολή σε μεγαλύτερη εξωτερική οθόνη.

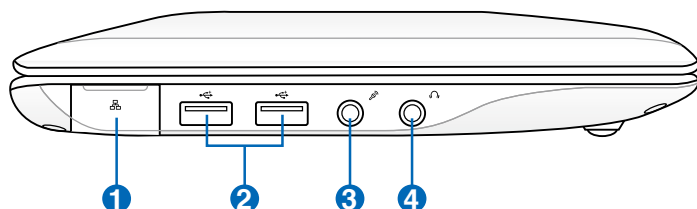


Είσοδος τροφοδοσίας ρεύματος (DC)

Ο μετασχηματιστής ρεύματος που παρέχεται μετατρέπει το ρεύμα AC σε DC για χρήση μέσω αυτής της υποδοχής. Η τροφοδοσία που παρέχεται μέσω της υποδοχής αυτής παρέχει ισχύ στο Disney Netbook και φορτίζει την εσωτερική μπαταρία. Για να αποφύγετε βλάβη στο Disney Netbook και στη μπαταρία να χρησιμοποιείτε πάντα τον μετασχηματιστή ρεύματος που παρέχεται. ΠΡΟΣΟΧΗ: ΜΠΟΡΕΙ ΝΑ ΘΕΡΜΑΝΘΕΙ Ή ΝΑ ΖΕΣΤΑΘΕΙ ΠΟΛΥ ΟΤΑΝ ΕΙΝΑΙ ΣΕ ΧΡΗΣΗ. ΣΙΓΟΥΡΕΥΤΕΙΤΕ ΟΤΙ ΔΕΝ ΕΧΕΤΕ ΚΑΛΥΨΕΙ ΤΟΝ ΜΕΤΑΣΧΗΜΑΤΙΣΤΗ ΚΑΙ ΚΡΑΤΗΣΤΕ ΤΟΝ ΜΑΚΡΙΑ ΑΠΟ ΤΟ ΣΩΜΑ ΣΑΣ.

Αριστερή όψη

Ανατρέξτε στο διάγραμμα που ακολουθεί για να αναγνωρίσετε τα εξαρτήματα της πλευράς αυτής του Disney Netbook.



1 Θύρα LAN

Η θύρα 8-ακίδων RJ-45 δικτύου LAN (10/100M bit) υποστηρίζει στάνταρ καλώδιο Ethernet για σύνδεση σε τοπικό δίκτυο. Η ενσωματωμένη υποδοχή επιτρέπει την ομαλή χρήση χωρίς πρόσθετους προσαρμογείς.

2 Θύρα USB (2.0/1.1)

3 Υποδοχή μικροφώνου

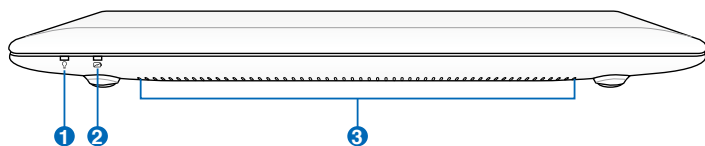
Η υποδοχή μικροφώνου έχει σχεδιαστεί για σύνδεση του μικροφώνου που χρησιμοποιείται για το Skype, διηγήσεις ή για απλή εγγραφή ήχου.

4 Υποδοχή εξόδου ακουστικών

Η υποδοχή στερεοφωνικών ακουστικών 3,5mm (1/8 ίντσες) χρησιμοποιείται για σύνδεση της εξόδου ηχητικού σήματος του Disney Netbook σε ηχεία ενίσχυσης ή ακουστικά. Η χρήση της υποδοχής αυτής απενεργοποιεί αυτόματα τα ενσωματωμένα ηχεία.

Μπροστινή όψη

Ανατρέξτε στο διάγραμμα που ακολουθεί για να αναγνωρίσετε τα εξαρτήματα της πλευράς αυτής του Disney Netbook.



1 Ένδειξη τροφοδοσίας

Η ένδειξη τροφοδοσίας ανάβει όταν το Disney Netbook είναι ενεργοποιημένο (ON) και αναβοσβήνει αργά όταν το Disney Netbook είναι στην κατάσταση Save-to-RAM (Αναστολής). Η ένδειξη αυτή είναι σβηστή όταν το Disney Netbook είναι απενεργοποιημένο (OFF).

2 Ένδειξη φόρτισης μπαταρίας

Η ένδειξη φόρτιση της μπαταρίας (LED) δείχνει την κατάσταση της ενέργειας της μπαταρίας.

3 **Εξαεριστήρες**

Οι εξαεριστήρες επιτρέπουν την είσοδο στον ψυχρό αέρα και την έξοδο στον θερμό αέρα από το Disney Netbook.

Χρήση του πληκτρολογίου

Πλήκτρα ειδικών λειτουργιών

Στη συνέχεια καθορίζονται τα έγχρωμα πλήκτρα άμεσης πρόσβασης πάνω στο πληκτρολόγιο του Disney Netbook. Οι έγχρωμες εντολές μπορούν να εκτελεστούν μόνο πατώντας και κρατώντας πατημένο το πλήκτρο λειτουργίας (function key) ενώ πατάτε ταυτόχρονα το πλήκτρο με την έγχρωμη εντολή. Μερικά εικονίδια λειτουργιών εμφανίζονται στη γραμμή εργασιών του λειτουργικού συστήματος μετά την ενεργοποίηση.



Οι θέσεις των πλήκτρων άμεσης πρόσβασης (Hot Keys) πάνω στα πλήκτρα λειτουργιών ενδέχεται να διαφέρουν ανάλογα με το μοντέλο αλλά οι λειτουργίες θα παραμένουν οι ίδιες. Ακολουθήστε τα εικονίδια όποτε οι θέσεις των πλήκτρων άμεσης πρόσβασης δεν ταιριάζουν με αυτές που περιγράφονται στο εγχειρίδιο.



Εικονίδιο Z² (F1): Τοποθετεί το Disney Netbook σε κατάσταση αναστολής.(Αποθήκευση-στη-RAM).



Ραδιοεκπομπή (F2): Μόνο στα μοντέλα με ασύρματη υποστήριξη: Εναλλάσσει το εσωτερικό ασύρματο LAN μεταξύ των καταστάσεων ενεργοποίησης (ON) και απενεργοποίησης (OFF) με προβολή στην οθόνη. Όταν είναι ενεργοποιημένο, η αντίστοιχη ασύρματη ένδειξη θα ανάψει.



Η προεπιλεγμένη ρύθμιση είναι Ενεργοποιημένο ασύρματο δίκτυο / απενεργοποιημένο Bluetooth.



Οθόνη αφής (F3): Ενεργοποίηση/Απενεργοποίηση της οθόνης αφής.



Επιλογή ανάλυσης (F4): Πιέστε για να ρυθμίσετε την ανάλυση εικόνας.



Διατίθενται οι λειτουργίες Οθόνης αφής (<Fn> + <F3>) και Επιλογή ανάλυσης (<Fn> + <F4>) σε επιλεγμένα μοντέλα.



Εικονίδιο μείωσης έντασης φωτός (F5):
Μειώνει τη φωτεινότητα της οθόνης.



Εικονίδιο αύξησης έντασης φωτός (F6):
Αυξάνει τη φωτεινότητα της οθόνης.



Εικονίδιο διεγραμμένου ηχείου (F7):
Απενεργοποιεί τον οπίσθιο φωτισμό της οθόνης.



Εικονίδιο LCD/Οθόνης (F8): Εναλλάσσεται ανάμεσα στο Disney Netbook και σε μία εξωτερική οθόνη.



Εικονίδιο διαχείρισης εργασιών (F9): Αρχικοποίηση της Διαχείρισης Εργασιών των Windows για προβολή των διεργασιών των εφαρμογών ή για τερματισμό εφαρμογών.



Εικονίδιο διεγερμένου ηχείου (F10): Σίγαση του ηχείου.



Εικονίδιο μείωσης ήχου (F11): Μειώνει την ένταση ήχου του ηχείου.



Εικονίδιο αύξησης ήχου (F12): Αυξάνει την ένταση ήχου του ηχείου.



Num Lk (Insert): Εναλλάσσει το αριθμητικό πληκτρολόγιο (number lock) μεταξύ των καταστάσεων ενεργοποίησης (ON) και απενεργοποίησης (OFF). Επιτρέπει τη χρήση μεγαλύτερου τμήματος του πληκτρολογίου για εισαγωγή αριθμών.



Scr Lk (Delete): Εναλλάσσει το πλήκτρο "Scroll Lock" μεταξύ των καταστάσεων ενεργοποίησης (ON) και απενεργοποίησης (OFF). Σας επιτρέπει να χρησιμοποιείτε ένα μεγαλύτερο τμήμα του πληκτρολογίου για πλοήγηση στα κελιά.



Pg Up (↑): Πατήστε για να ανεβείτε στη σελίδα πιο πάνω σε έγγραφα ή στο πρόγραμμα πλοήγησης στο διαδίκτυο.



Pg Dn (↓): Πατήστε για να κατεβείτε στη σελίδα πιο κάτω σε έγγραφα ή στο πρόγραμμα πλοήγησης στο διαδίκτυο.



Home (←): Πατήστε για να μετακινήσετε τον κέρσορα στην αρχή της γραμμής.



End (→): Πατήστε για να μετακινήσετε τον κέρσορα στο τέλος της γραμμής.



Εικονίδιο Σπίτι: Σας επιστρέφει στο βασικό μενού.



Εικονίδιο Μενού με κέρσορα: Ενεργοποιεί το μενού ιδιοτήτων και ισοδυναμεί με δεξί κλικ στο touchpad/ποντίκι πάνω σε ένα στοιχείο.

Ενεργοποίηση του Disney Netbook

Εκκίνηση την πρώτη φορά

Επιφάνεια εργασίας

Βοηθητικό πρόγραμμα ASUS EeePC Tray

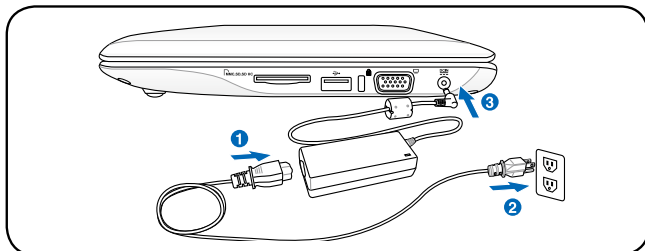
Σύνδεση σε Δίκτυο

ΞΕΚΙΝΩΝΤΑΣ 2

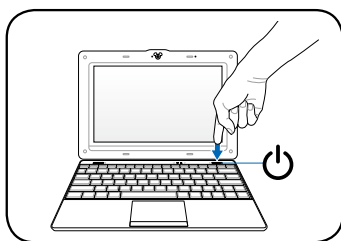
Ενεργοποίηση του Disney Netbook

Οι ακόλουθες αποτελούν μόνο σύντομες οδηγίες χρήσης του Disney Netbook. Διαβάστε το πλήρες εγχειρίδιο για περισσότερες λεπτομέρειες.

1. Συνδέστε το μετασχηματιστή ρεύματος AC



2. Ενεργοποιήστε το Disney Netbook



Μπορεί να προκληθεί βλάβη εάν χρησιμοποιήσετε διαφορετικό μετασχηματιστή για την τροφοδοσία του Disney Netbook. Ενδέχεται να προκληθεί ζημιά τόσο στη μπαταρία (-ες) όσο και στο Disney Netbook αν ο μετασχηματιστής AC-DC έχει πάθει βλάβη.



- Όταν ανοίγετε την οθόνη μην την πιέζετε τελείως προς τα κάτω γιατί μπορεί να σπάσουν οι στροφοείς! Μην σηκώνετε ποτέ το Disney Netbook από την οθόνη!
- Φορτίστε πλήρως τη μπαταρία πριν από την πρώτη χρήση και όποτε έχει εξαντληθεί για να αυξήσετε τη διάρκεια ζωής της μπαταρίας. Η μπαταρία θα επιτύχει τη μέγιστη χωρητικότητα της μετά από μερικούς κύκλους φόρτισης και αποφόρτισης. Η τάση εξόδου αυτού του προσαρμογέα είναι +12Vdc, 3A.



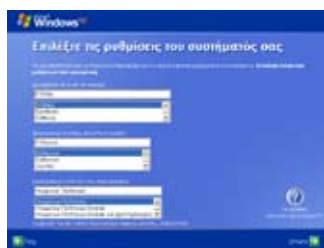
Φορτίστε πλήρως τη μπαταρία πριν από την πρώτη χρήση και όποτε έχει εξαντληθεί για να αυξήσετε τη διάρκεια ζωής της μπαταρίας.

Εκκίνηση την πρώτη φορά

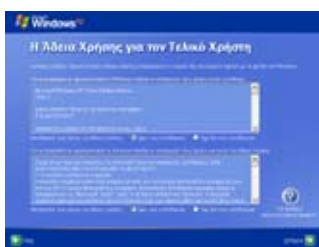
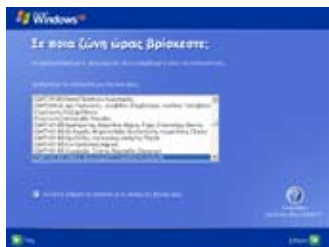
Την πρώτη φορά που θα εκκινήσετε το Disney Netbook, θα ξεκινήσει αυτόματα ο Οδηγός Windows και θα σας καθοδηγήσει στη ρύθμιση των προτιμήσεών σας και σε ορισμένες βασικές πληροφορίες.

Ακολουθήστε τις οδηγίες που εμφανίζονται στην οθόνη για να ολοκληρώσετε την αρχικοποίηση.

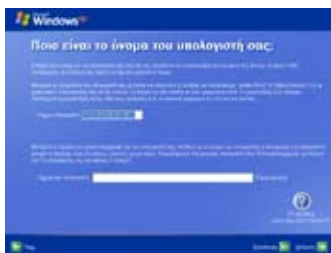
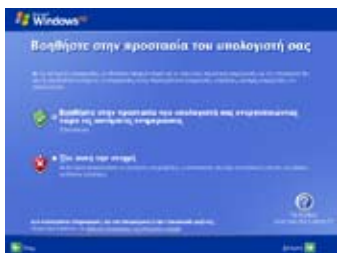
1. Εμφανίζεται το μήνυμα **Καλωσήρθατε**. Κάντε κλικ στο **Επόμενο** για να συνεχίσετε.
2. Επιλέξτε τις ρυθμίσεις συστήματος καθορίζοντας την περιοχή στην οποία βρίσκεστε, τη γλώσσα που χρησιμοποιείτε και τον τύπο πληκτρολογίου που χρησιμοποιείτε. Κάντε κλικ στο **Επόμενο** για να συνεχίσετε.



3. Επιλέξτε τη ζώνη ώρας στην οποία βρίσκεστε και κάντε κλικ στο **Επόμενο** για να συνεχίσετε.
4. Διαβάστε την άδεια χρήσης τελικού χρήστη και κάντε κλικ στο **Ναι, τους αποδέχομαι**. Κάντε κλικ στο **Επόμενο** για να συνεχίσετε.



5. Κάντε κλικ στο **Βοήθεια στην προστασία του υπολογιστή σας ενεργοποιώντας τώρα τις αυτόματες ενημερώσεις** για να λάβετε τις πιο πρόσφατες σημαντικές ενημερώσεις και κάντε κλικ στο **Επόμενο** για να συνεχίσετε.
6. Πληκτολογήστε το όνομα του υπολογιστή σας στο πλαίσιο **Όνομα υπολογιστή** και κάντε κλικ στο **Επόμενο** για να συνεχίσετε.



7. Ακολουθήστε τις οδηγίες που εμφανίζονται στην οθόνη για να κάνετε δήλωση στην Microsoft και να ολοκληρώσετε την αρχικοποίηση.

Επιφάνεια εργασίας

Υπάρχουν πολλές συντομεύσεις στην επιφάνεια εργασίας. Κάντε διπλό κλικ σε αυτά για να εκκινήσετε τις αντίστοιχες εφαρμογές και να εισάγετε τους συγκεκριμένους φακέλους. Μερικές εφαρμογές ενδέχεται να δημιουργούν ελαχιστοποιημένα εικονίδια στη γραμμή λειτουργιών του OS.



Η πραγματική οθόνη της επιφάνειας εργασίας μπορεί να διαφέρει σύμφωνα με διαφορετικά μοντέλα.

Γονικός έλεγχος

Ο επιτραπέζιος υπολογιστής Disney σας βοηθά να είναι το παιδί σας ασφαλές από ακατάλληλο περιεχόμενο και εφαρμογές ιστού. Σας δίνει τη δυνατότητα να διαμορφώσετε τον τρόπο με τον οποίο θέλετε το παιδί σας να χρησιμοποιεί αυτό το Disney Netbook, συμπεριλαμβανομένων προγραμμάτων τα οποία μπορούν και δεν μπορούν να χρησιμοποιήσουν και ενός ασφαλούς περιβάλλοντος για τα παιδιά σας όταν μπαίνουν στο διαδίκτυο.



Για σέρβις και υποστήριξη, επισκεφτείτε τον πολύγλωσσο ιστότοπό μας στη διεύθυνση <http://support.asus.com>.

Ορισμός του βασικού κωδικού πρόσβασης και δημιουργία ενός λογαριασμού

1. Κάντε διπλό κλικ στο εικονίδιο **Γονικός έλεγχος** στην επιφάνεια εργασίας για να ξεκινήσει το πρόγραμμα.



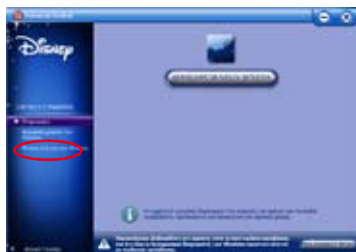
Parental Control



Μετά από την εκκίνηση των Windows, θα σας ζητηθεί να διαμορφώσετε τον **Γονικό έλεγχο**. Μπορείτε να διαμορφώσετε τις ρυθμίσεις όταν θέλετε κάνοντας κλικ στη συντόμευση στην επιφάνεια εργασίας.



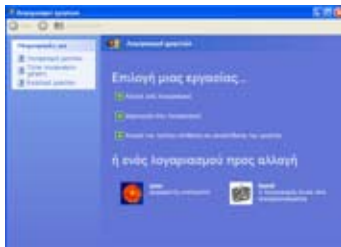
2. Κάντε κλικ στον **Πίνακα ελέγχου των Windows** στον αριστερό πίνακα για να ορίσετε τον κωδικό πρόσβασης διαχειριστή.



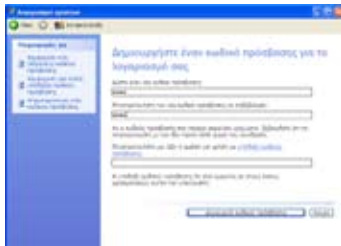
3. Στο παράθυρο **Πίνακας ελέγχου**, κάντε κλικ στο **Λογαριασμοί χρήστη**.



4. Κάντε κλικ στο **Διαχειριστής υπολογιστή**.



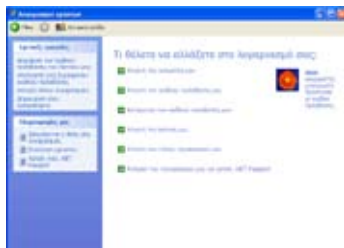
5. Εισάγετε έναν κωδικό πρόσβασης για το λογαριασμό σας και κατόπιν εισάγετε τον ξανά για επιβεβαίωση. Κάντε κλικ στο **Δημιουργία κωδικού πρόσβασης**.



6. Για να συνεχίσετε, κάντε κλικ στο **Ναι, να γίνει ιδιωτικό**.



7. Ο **Διαχειριστής υπολογιστή** εμφανίζεται να προστατεύεται από κωδικό πρόσβασης.



8. Κλείστε το παράθυρο **Πίνακας ελέγχου** και κάντε κλικ στο **ΟΡΙΣΜΟΣ ΚΩΔΙΚΟΥ ΠΡΟΣΒΑΣΗΣ** στο παράθυρο **Γονικός έλεγχος Disney**.



9. Εισάγετε τον επιθυμητό σας βασικό κωδικό πρόσβασης στο πεδίο **Κωδικός πρόσβασης** και εισάγετε τον ξανά στο πεδίο **Επιβεβαίωση κωδικού πρόσβασης**. Κάντε κλικ σε **OK** για να συνεχίσετε.



- Η **Ερώτηση υπενθύμισης κωδικού πρόσβασης** είναι προαιρετική. Λειτουργεί για να σας δώσει τον σωστό κωδικό πρόσβασης σε περίπτωση που ξεχάσατε τον δικό σας.
- Ο **Κύριος κωδικός πρόσβασης**, που σας δίνει τη δυνατότητα να μπείτε στον Γονικό έλεγχο Disney, λειτουργεί διαφορετικά από τον κωδικό πρόσβασης διαχειριστή του συστήματος. Αυτοί οι δύο κωδικοί μπορεί να ρυθμιστούν το ίδιο.



10. Κάντε κλικ στο **ΔΗΜΙΟΥΡΓΙΑ ΝΕΟΥ ΧΡΗΣΤΗ**.



11. Εισάγετε ένα όνομα χρήστη και έναν κωδικό πρόσβασης για τον λογαριασμό του παιδιού σας και επιλέξτε μία εικόνα για το λογαριασμό. Κάντε κλικ σε **OK** για να συνεχίσετε.



12. Επιλέξτε από τις δύο επιλογές για το περιβάλλον της επιφάνειας εργασίας των χρηστών. Η πρώτη επιλογή του Επιτραπέζιου υπολογιστή Disney συνιστάται για παιδιά και περιλαμβάνει εφαρμογές φιλικές για το παιδί, γονικούς ελέγχους και περιορισμούς. Η δεύτερη επιλογή του Τυπικού επιτραπέζιου υπολογιστή δίνει στους χρήστες τη δυνατότητα να μπουν στα Windows. Κάντε κλικ στο **ΕΠΟΜΕΝΟ** για να συνεχίσετε.



13. Κάντε κλικ σε ένα επιθυμητό πρόγραμμα στο πεδίο **Όλα τα ΠΡΟΓΡΑΜΜΑΤΑ** και προσθέστε το στο πεδίο **ΕΓΓΕΚΡΙΜΕΝΑ ΠΡΟΓΡΑΜΜΑΤΑ**. Κάντε κλικ στο **ΕΠΟΜΕΝΟ** για να συνεχίσετε.



Κάντε κλικ σε ένα ανεπιθύμητο πρόγραμμα στο πεδίο **ΕΓΓΕΚΡΙΜΕΝΑ ΠΡΟΓΡΑΜΜΑΤΑ** και επιλέξτε το **Αφαιρέστε αυτό τον τίτλο** για να καταργήσετε το πρόγραμμα.



Μπορείτε να προσθέσετε ή να καταργήσετε προγράμματα σε ή από την εγκεκριμένη λίστα κάθε φορά που θέλετε.

14. Στο πεδίο **ΕΓΓΕΚΡΙΜΕΝΑ ΠΡΟΓΡΑΜΜΑΤΑ**, επιλέξτε την εφαρμογή στην οποία θέλετε να περιορίσετε την πρόσβαση και επιλέξτε τη συγκεκριμένη ημέρα και ώρα που θα θέλατε να εφαρμόσετε την πολιτική χρήσης της εφαρμογής. Κάντε κλικ στο **ΕΠΟΜΕΝΟ** για να συνεχίσετε.



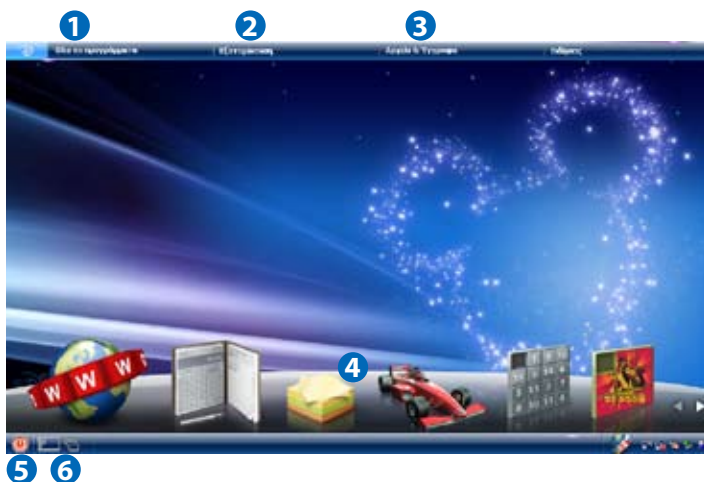
15. Κάντε κλικ στο **ΡΥΘΜΙΣΕΙΣ ΔΙΑΔΙΚΤΥΟΥ ΤΩΝ WINDOWS** για να διαμορφώσετε τις ρυθμίσεις Internet, συμπεριλαμβανομένης της Ασφάλειας, Προστασίας, κ.λπ.. Κάντε κλικ στο **ΤΕΛΟΣ** για να ολοκληρώσετε τη διαμόρφωση των ρυθμίσεων. Ή, μπορείτε να κάνετε κλικ στο **ΕΠΟΜΕΝΟ** για να δημιουργήσετε έναν άλλο λογαριασμό.



Επιτραπέζιος υπολογιστής Disney

Ο Επιτραπέζιος υπολογιστής Disney είναι μία φιλική προς το παιδί διεπαφή χρήστη που καθιστά το Disney Netbook σας έτοιμο για παιχνίδια, εκμάθηση και σχολείο.

Επιφάνεια εργασίας



1 Όλα τα προγράμματα

Όλα τα προγράμματα που διατίθενται προς χρήση

2 Προσαρμογή

Προσαρμόζει τον επιτραπέζιο υπολογιστή σας

3 Αρχεία & Έγγραφα

Εμφανίζονται τα αρχεία σας

4 Μηχανήματα

Χρήσιμα μικρά εργαλεία

5 Κουμπί Έναρξης (Start Button)

Τερματίζει ή κάνει επανεκκίνηση στο Disney Netbook

6 Πλήκτρο Επιφάνειας Εργασίας

Εμφανίζεται η επιφάνεια εργασίας ή ανοίγουν προγράμματα

Αρχεία & Έγγραφα

Εδώ μπορείτε να δείτε όλα τα αρχεία σας εδώ. Η ταξινόμηση αρχείων κατά **Όνομα**, **Μέγεθος**, **Τύπο** και **Τροποποίηση** σας βοηθά να εντοπίσετε τα επιθυμητά αρχεία πιο εύκολα. Ή απλά εισάγετε το όνομα αρχείου στο πλαίσιο αναζήτησης και αναζητήστε ρο απευθείας..



Διαχειριστής συστήματος

Ο Διαχειριστής συστήματος σας δίνει τη δυνατότητα να διαχειριστείτε το Disney Netbook σας και τα προγράμματα που λειτουργούν σε αυτό. Επίσης, εμφανίζει τις τρέχουσες πηγές συστήματος.



Βοηθητικό πρόγραμμα ASUS EeePC Tray

Το προεγκατεστημένο βοηθητικό πρόγραμμα ASUS EeePC Tray σας επιτρέπει να απενεργοποιήσετε μερικές συσκευές για την ελαχιστοποίηση της κατανάλωσης ισχύος και σας βοηθά να ρυθμίζετε εύκολα την ανάλυση της οθόνης.

Για απενεργοποίηση ή ενεργοποίηση συσκευών

Για απενεργοποίηση ή ενεργοποίηση συσκευών:

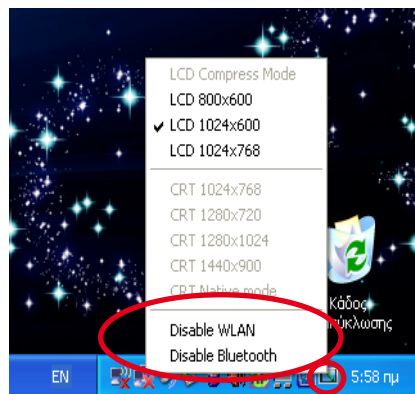
1. Κάντε δεξί κλικ στο εικονίδιο του βοηθητικού προγράμματος ASUS EeePC Tray στη γραμμή λειτουργιών του λειτουργικού συστήματος, και το πρόγραμμα θα εμφανίσει τις ακόλουθες επιλογές:

Disable WLAN (Ενεργοποίηση WLAN): Ενεργοποίηση και απενεργοποίηση της σύνδεσης του ασύρματου LAN.

Disable Blue Tooth (Απενεργοποίηση Bluetooth): Ενεργοποιεί και απενεργοποιεί τη σύνδεση Bluetooth.

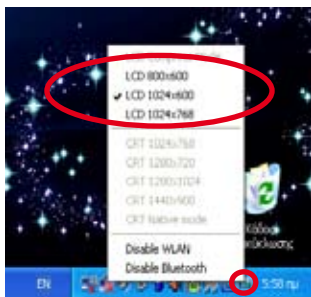
Disable Camera (Ενεργοποίηση Κάμερας): Ενεργοποίηση ή απενεργοποίηση της ενσωματωμένης κάμερας.

2. Επιλέξτε ενεργοποίηση ή απενεργοποίηση ανάλογα με τις ανάγκες σας. Οι μη διαθέσιμες επιλογές θα εμφανίζονται με γκρι.



Για ρύθμιση της ανάλυσης της οθόνης

Κάντε κλικ στο εικονίδιο του βοηθητικού προγράμματος ASUS EeePC Tray στην περιοχή Ειδοποιήσεων για να ρυθμίσετε την ανάλυση της οθόνης. Επιλέξτε την ανάλυση με βάση τις ανάγκες σας.



Οι επιλογές CRT δεν είναι διαθέσιμες όταν δεν υπάρχουν συνδεδεμένες εξωτερικές οθόνες.

Όταν επιλέγετε **LCD 1024 x 768**, μετακινήστε το δείκτη για κύλιση στην οθόνη προς τα πάνω και προς τα κάτω.



Κάντε κύλιση προς τα πάνω για να εμφανίσετε το πάνω μέρος της οθόνης.



Κάντε κύλιση προς τα κάτω για να εμφανίσετε το κάτω μέρος της οθόνης.




Δεν χρειάζεται να κάνετε κύλιση προς τα πάνω και προς τα κάτω στην οθόνη όταν επιλέγετε **Κατάσταση συμπίεσης LCD**.



Όταν η λειτουργία προβολής του Disney Netbook σας είναι **Μόνο CRT** και η λειτουργία ισχύος είναι **Εξοικονόμηση ενέργειας**, ΜΗ χρησιμοποιήσετε ανάλυση μεγαλύτερη από 1024 x 600 pixel. Διαφορετικά, η συνδεδεμένη εξωτερική οθόνη ενδέχεται να μη λειτουργεί σωστά.

Σύνδεση σε Δίκτυο


Διαμόρφωση ασύρματης σύνδεσης

1. Κάντε διπλό κλικ στο εικονίδιο ασύρματου δικτύου  στη γραμμή εργασιών του λειτουργικού συστήματος.



Εάν το εικονίδιο ασύρματης σύνδεσης δεν εμφανίζεται στη γραμμή εργασιών. Ενεργοποιήστε τη λειτουργία ασύρματου LAN πατώντας

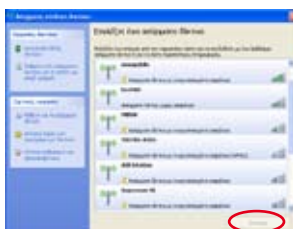


+  (<Fn> + <F2>) πριν από τη διαμόρφωση της ασύρματης σύνδεσης δικτύου.

2. Επιλέξτε από τη λίστα το ασύρματο σημείο πρόσβασης στο οποίο θέλετε να συνδεθείτε και κάντε κλικ στην επιλογή Σύνδεση για να δημιουργήσετε τη σύνδεση.




Εάν δεν μπορείτε να βρείτε το σημείο πρόσβασης που επιθυμείτε, κάντε κλικ στο Ανανέωση λίστας δικτύων στο αριστερό παράθυρο και κάντε ξανά αναζήτηση στη λίστα.

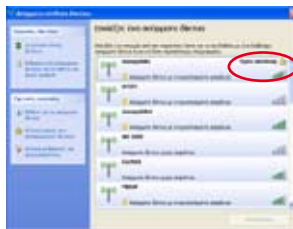


3. Κατά τη σύνδεση, ίσως σας ζητηθεί να εισάγετε κωδικό πρόσβασης για τήν σύνδεση στο ασύρματο δίκτυο.



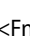
4. Αφού δημιουργηθεί η σύνδεση, η σύνδεση αυτή θα εμφανιστεί στη λίστα.

5. Μπορείτε να δείτε το εικονίδιο του ασύρματου δικτύου  στην περιοχή Ειδοποίησης.



Το εικονίδιο ασύρματης σύνδεσης εξαφανίζεται όταν πατήσετε




+  (<Fn> + <F2>) για απενεργοποίηση της λειτουργίας WLAN.



Τοπικό δίκτυο

Για να συνδεθείτε σε ενσύρματο δίκτυο, ακολουθήστε τις παρακάτω οδηγίες:

Χρήση δυναμικής διεύθυνσης IP (dynamic IP):

1. Κάντε δεξί κλικ στο εικονίδιο του δικτύου με κίτρινο τρίγωνο προειδοποίησης  στη γραμμή εργασιών των Windows® και επιλέξτε Open Network Connections **Άνοιγμα συνδέσεων δικτύου**.



2. Κάντε δεξί κλικ στο Τοπική σύνδεση και επιλέξτε Ιδιότητες.



3. Επισημάνετε το **Πρωτόκολλο Internet (TCP/IP)** και κάντε κλικ στο κουμπί **Ιδιότητες**.



4. Επιλέξτε την πρώτη επιλογή **Αυτόματη απόδοση διεύθυνσης IP** κατόπιν επιλέξτε **OK**.



Χρήση στατικής διεύθυνσης IP (static IP):

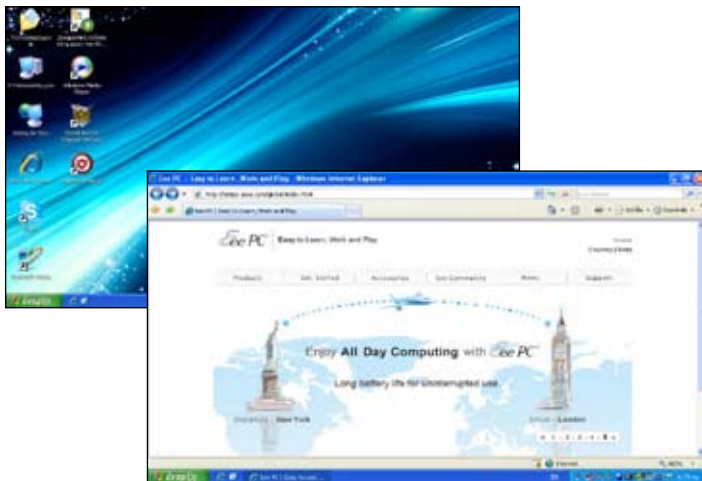
1. Επαναλάβετε τα βήματα 1-3 της ενότητας 'Χρήση δυναμικής διεύθυνσης IP' για να ξεκινήσετε τη δικτυακή διαμόρφωση με στατική διεύθυνση IP:
2. Επιλέξτε τη δεύτερη επιλογή **Χρήση της ακόλουθης διεύθυνσης IP**.
3. Εισάγετε τη διεύθυνση IP, τη Μάσκα υποδικτύου και την Πύλη από τον πάροχο των υπηρεσιών σας.
4. Εάν χρειαστεί, εισάγετε τη διεύθυνση του διακομιστή DNS και εναλλακτική διεύθυνση.
5. Αφού εισάγετε όλες τις σχετικές τιμές, κάντε κλικ στο **OK** για να δημιουργήσετε τη δικτυακή σύνδεση.



Επικοινωνήστε με τον πάροχο των διαδικτυακών υπηρεσιών σας (ISP) εάν έχετε προβλήματα κατά τη σύνδεσή σας στο δίκτυο.

Πλοήγηση στο διαδίκτυο

Αφού τελειώσετε τη ρύθμιση του δικτύου, κάντε κλικ στο εικονίδιο του **Internet Explorer** στην επιφάνεια εργασίας και απολαύστε την περιήγησή σας στο διαδίκτυο.



Επισκεφθείτε την αρχική σελίδα του Disney Netbook (<http://eeepc.asus.com>) για να λάβετε την πιο πρόσφατη ενημέρωση και να εγγραφείτε στο <http://vip.asus.com> για πλήρη εξυπηρέτηση για το Disney Netbook.

Ενημέρωση ASUS

Super Hybrid Engine

Χρήση του Eee PC



Ενημέρωση ASUS

Το βοηθητικό πρόγραμμα ASUS Update σας επιτρέπει τη διαχείριση, αποθήκευση και ενημέρωση του BIOS του Disney Netbook σε περιβάλλον Windows®. Το βοηθητικό πρόγραμμα ASUS Update σας επιτρέπει να:

- Αποθηκεύσετε το τρέχον αρχείο BIOS
- Να κάνετε λήψη του πιο πρόσφατου αρχείου BIOS από το Internet
- Να ενημερώσετε το BIOS από ένα ενημερωμένο αρχείο
- Να ενημερώσετε το BIOS κατευθείαν από το Internet, και
- Να προβάλετε πληροφορίες για την έκδοση του BIOS.

Το βοηθητικό αυτό πρόγραμμα είναι προ-εγκατεστημένο στο Disney Netbook και διατίθεται επίσης στο DVD υποστήριξης το οποίο συμπεριλαμβάνεται στη συσκευασία του Disney Netbook.



Το ASUS Update απαιτεί σύνδεση με το Internet είτε μέσω δικτύου είτε μέσω παρόχου υπηρεσιών Internet (ISP).

Ενημέρωση του BIOS μέσω Internet

Ενημέρωση του BIOS μέσω του Internet:

1. Εκκινήστε το βοηθητικό πρόγραμμα ASUS από την επιφάνεια εργασίας των Windows® κάνοντας κλικ στο **Έναρξη > Προγράμματα (All Programs) > ASUS > ASUS Update for Eee PC > ASUS Update**. Εμφανίζεται το βασικό παράθυρο του ASUS Update.
2. Επιλέξτε **Ενημέρωση του BIOS μέσω Internet** από το αναπτυσσόμενο μενού, στη συνέχεια κάντε κλικ στο **Επόμενο**.



- Επιλέξτε την πλησιέστερη σε εσάς τοποθεσία ASUS FTP για να αποφύγετε την κυκλοφορία του δικτύου, ή κάντε κλικ στο **Αυτόματη Επιλογή**. Κάντε κλικ στο **Επόμενο**.
- Από την τοποθεσία FTP, επιλέξτε την έκδοση BIOS που επιθυμείτε και κάντε κλικ στο **Επόμενο**.
- Ακολουθήστε τις οδηγίες που εμφανίζονται στην οθόνη για να ολοκληρώσετε τη διαδικασία ενημέρωσης.



Το βοηθητικό πρόγραμμα ASUS Update έχει τη δυνατότητα αυτόματης ενημέρωσης μέσω του Internet. Να ενημερώνετε πάντα το βοηθητικό πρόγραμμα για να επωφεληθείτε από όλες τις δυνατότητες του.

Ενημέρωση του BIOS μέσω ενός αρχείου

Για να ενημερώσετε το BIOS μέσω ενός αρχείου:

- Εκκινήστε το βοηθητικό πρόγραμμα ASUS Update από την επιφάνεια εργασίας των Windows® κάνοντας κλικ στο **Έναρξη > Προγράμματα (All Programs) > ASUS > ASUS Update for Eee PC > ASUS Update**. Εμφανίζεται το βασικό παράθυρο του ASUS Update.
- Επιλέξτε **Ενημέρωση του BIOS από αρχείο** από το αναπτυσσόμενο μενού, στη συνέχεια κάντε κλικ στο **Επόμενο**.
- Εντοπίστε το αρχείο BIOS από το παράθυρο **Άνοιγμα**, στη συνέχεια κάντε κλικ στο **Άνοιγμα**.
- Ακολουθήστε τις οδηγίες που εμφανίζονται στην οθόνη για να ολοκληρώσετε τη διαδικασία ενημέρωσης.



Super Hybrid Engine

Το Super Hybrid Engine προσφέρει διάφορες λειτουργίες ισχύος. Το αντίστοιχο απευθείας πλήκτρο κάνει εναλλαγή της εξοικονόμησης ενέργειας ανάμεσα σε διάφορες λειτουργίες εξοικονόμησης ενέργειας. Οι λειτουργίες εξοικονόμησης ενέργειας ελέγχουν διάφορα χαρακτηριστικά του Disney Netbook για να μεγιστοποιήσουν την απόδοση εις βάρος της διάρκειας της μπαταρίας. Στην οθόνη εμφανίζεται η επιλεγμένη λειτουργία.

Για την αλλαγή της λειτουργίας ισχύος

- Κάντε κλικ στο κουμπί **Έναρξη > Όλα τα προγράμματα > ASUS > SuperHybridEngine**.
- Πατήστε επανειλημμένα το Απευθείας πλήκτρο 3 για εναλλαγή των λειτουργιών ισχύος.
- Κάντε δεξί κλικ στο εικονίδιο του Super Hybrid Engine στην περιοχή ειδοποιήσεων και επιλέξτε τη λειτουργία ισχύος που προτιμάτε.



Super Hybrid Engine Modes



Αυτόματη υψηλή απόδοση και Αυτόματη εξοικονόμηση ενέργειας

είναι διαθέσιμες μόνο κατά τη σύνδεση ή αφαίρεση του μετασχηματιστή.



Αν η εξωτερική σας οθόνη δε λειτουργεί σωστά στη λειτουργία **Εξοικονόμησης ενέργειας** με ανάλυση 1024 x 768 pixels ή υψηλότερη, πατήστε επανειλημμένα τα πλήκτρα <Fn> + <F5> για να αλλάξετε τη λειτουργία προβολής σε **Μόνο LCD** ή **LCD + κλώνος CRT** και κάντε επαναφορά της λειτουργίας ισχύος σε **Υψηλή απόδοση** ή **Υπέρ απόδοση**.

Πληροφορίες για το DVD υποστήριξης

Επαναφορά συστήματος

Boot Booster

επαναφορά συστήματος



Πληροφορίες για το DVD υποστήριξης

Το DVD υποστήριξης που περιλαμβάνεται στη συσκευασία του Eee PC περιέχει τα προγράμματα οδήγησης, τις εφαρμογές λογισμικού και τα βοηθητικά προγράμματα που μπορείτε να εγκαταστήσετε για να επωφεληθείτε από όλες τις δυνατότητες.

Εκτέλεση του DVD υποστήριξης

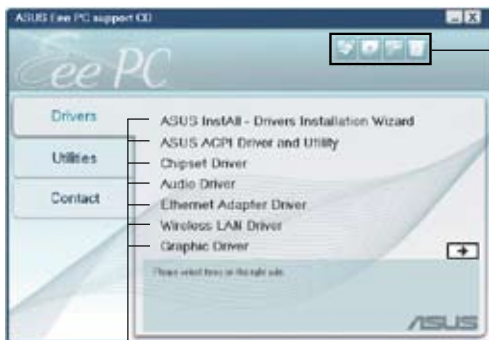
Τοποθετήστε το DVD υποστήριξης στην εξωτερική μονάδα οπτικού δίσκου. Το DVD εμφανίζει αυτόματα το μενού Προγραμμάτων οδήγησης αν είναι ενεργοποιημένη στον υπολογιστή σας η λειτουργία Αυτόματης εκτέλεσης (Autorun).



Εάν η Αυτόματη εκτέλεση ΔΕΝ είναι ενεργοποιημένη στον υπολογιστή σας κάντε αναζήτηση στα περιεχόμενα του DVD υποστήριξης για να εντοπίσετε το αρχείο ASSETUP.EXE στον φάκελο BIN. Κάντε διπλό κλικ στο αρχείο ASSETUP.EXE για την εκτέλεση του DVD.



- Συνδέστε μία εξωτερική οπτική μονάδα USB στο Disney Netbook σας πριν εγκαταστήσετε μονάδες ή εκτελέσετε την ανάκτηση συστήματος με το DVD υποστήριξης.
- Η εξωτερική οπτική μονάδα USB δεν περιλαμβάνεται στη συσκευασία.
- Τα προγράμματα οδήγησης και τα βοηθητικά προγράμματα που περιλαμβάνονται στο DVD υποστήριξης μπορεί να αλλάξουν χωρίς προειδοποίηση.



Κάντε κλικ σε ένα εικονίδιο για εμφάνιση πληροφοριών του CD υποστήριξης / του Disney Netbook

Κάντε κλικ σε ένα στοιχείο για εγκατάσταση

Μενού προγραμμάτων οδήγησης

Το μενού προγραμμάτων οδήγησης εμφανίζει τα διαθέσιμα προγράμματα οδήγησης συσκευών όταν το σύστημα ανιχνεύει εγκατεστημένες συσκευές. Εγκαταστήστε τα απαραίτητα προγράμματα οδήγησης για ενεργοποίηση των συσκευών.

Μενού βοηθητικών προγραμμάτων

Το μενού βοηθητικών προγραμμάτων εμφανίζει τις εφαρμογές που υποστηρίζει το Eee PC.

Επικοινωνία

Κάντε κλικ στην καρτέλα Contact (Επικοινωνία) για να εμφανιστούν πληροφορίες επικοινωνίας της ASUS.



**Πληροφορίες
συστήματος**



Τεχνική υποστήριξη



Περιεχόμενο του DVD



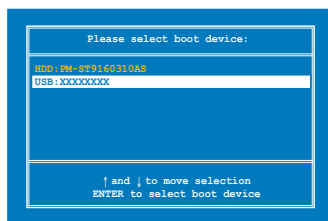
Λίστα αρχείων

Επαναφορά συστήματος

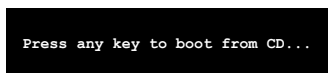
Χρήση του DVD Επαναφοράς

Το DVD Υποστήριξης περιλαμβάνει ένα αντίγραφο του λειτουργικού συστήματος, που εγκαταστάθηκε στο σύστημά σας στο εργοστάσιο. Το DVD Υποστήριξης παρέχει μια συνεκτική λύση επαναφοράς που επαναφέρει το λογισμικό του συστήματός σας στην αρχική κατάσταση λειτουργίας του, με την προϋπόθεση ότι ο σκληρός σας δίσκος είναι σε καλή λειτουργική κατάσταση. Πριν χρησιμοποιήσετε το DVD Υποστήριξης, αντιγράψτε τα αρχεία δεδομένων σας σε δισκέττες ή σε ένα δίσκο του δικτύου και σημειώστε οποιοσδήποτε προσαρμοσμένες ρυθμίσεις διαμόρφωσης έχουν γίνει (όπως ρυθμίσεις δικτύου).

1. Συνδέστε μια εξωτερική οπτική μονάδα DVD στο Disney Netbook και εισάγετε το DVD Επαναφοράς στην οπτική μονάδα (Το σύστημα πρέπει να είναι ενεργοποιημένο (ON)).
2. Πατήστε <ESC> κατά την εκκίνηση και θα εμφανιστεί η οθόνη **Please select boot device (Επιλέξτε συσκευή εκκίνησης)**. Επιλέξτε USB: XXXXXX (ίσως να εμφανίζεται με το όνομα της εμπορικής ονομασίας του ODD) για εκκίνηση από την οπτική μονάδα.



3. Πατήστε οποιοδήποτε πλήκτρο για να κάνετε εκκίνηση από την οπτική μονάδα.
4. Κάντε κλικ στο **OK** όταν εμφανιστεί το πλαίσιο διαλόγου **Recovery System for Eee PC (Σύστημα επαναφοράς για το Eee PC)**.
5. Κάντε κλικ στο **Yes (Ναι)** για να εκκινήσετε τη διαδικασία επαναφοράς του συστήματος.





Θα χάσετε όλα σας τα δεδομένα κατά τη διάρκεια της επαναφοράς του συστήματος. Σιγουρευτείτε ότι έχετε κρατήσει εφεδρικά αντίγραφα όλων των σημαντικών δεδομένων σας πριν κάνετε επαναφορά του συστήματός σας.

6. Αφού ολοκληρωθεί η επαναφορά του συστήματος, εξάγετε το DVD Υποστήριξης από τη μονάδα οπτικού δίσκου και κάντε κλικ στο **OK** για επανεκκίνηση του Disney Netbook.



Επαναφορά συστήματος (σε επιλεγμένα μοντέλα)



Το διαμέρισμα επαναφοράς διατίθεται μόνον στο μοντέλο που παρέχεται με μία μονάδα σκληρού δίσκου.

Για το Διαμέρισμα επαναφοράς

Το Διαμέρισμα Επαναφοράς είναι ένας χώρος που φυλάσσεται στη μονάδα του σκληρού σας δίσκου που χρησιμοποιείται για την επαναφορά του λειτουργικού συστήματος, των προγραμμάτων οδήγησης και των βοηθητικών προγραμμάτων που εγκαταστάθηκαν στο Disney Netbook σας στο εργοστάσιο.

Χρησιμοποιώντας το Διαμέρισμα επαναφοράς:

1. Πατήστε και κρατήστε πατημένο το <F9> κατά τη διάρκεια της εκκίνησης (απαιτείται Διαμέρισμα Επαναφοράς)



Απενεργοποιήστε το **Boot Booster** στη εγκατάσταση του BIOS πριν πραγματοποιήσετε την επαναφορά του συστήματος από τον δίσκο flash USB, την εξωτερική οπτική μονάδα ή το κρυφό διαμέρισμα. Ανατρέξτε στο τέλος αυτού του κεφαλαίου για λεπτομέρειες.

2. Πατήστε το πλήκτρο με την ένδειξη ελέγχου για την έναρξη της επαναφοράς του συστήματος.
3. Το σύστημα ξεκινά την επαναφορά του συστήματος αυτόματα και ακολουθήστε τις οδηγίες επί της οθόνης για να ολοκληρώσετε τη διαδικασία επαναφοράς.

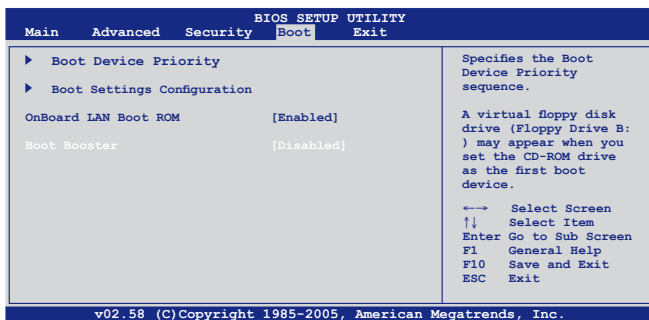
Boot Booster

Το στοιχείο Boot Booster στις ρυθμίσεις του BIOS συντελεί στη μείωση του χρόνου εκκίνησης του Disney Netbook. Ωστόσο, θα ΠΡΕΠΕΙ να απενεργοποιήσετε αυτό το στοιχείο στο BIOS πριν να αλλάξετε κάποιο εξάρτημα του Disney Netbook ή να πραγματοποιήσετε αποκατάσταση του συστήματος (από δίσκο USB flash, εξωτερική οπτική μονάδα ή κρυφό διαμέρισμα). Ακολουθήστε τις παρακάτω οδηγίες, για να απενεργοποιήσετε το Boot Booster:

1. Εκκινήστε το σύστημα και πατήστε το **<F2>** κατά την εκκίνηση για να εμφανιστεί η οθόνη POST. Πατήστε ξανά το **<F2>** για να εισέλθετε στις ρυθμίσεις του BIOS.
2. Ρυθμίστε το **Boot Booster** σε [Disabled].



Αν δεν μπορείτε να δείτε την οθόνη POST ή να εισέλθετε στις ρυθμίσεις του BIOS ακολουθώντας τις παραπάνω οδηγίες, κάντε επανεκκίνηση του συστήματος και δοκιμάστε να πατήσετε επανειλημμένα το πλήκτρο <F2> κατά την εκκίνηση.



3. Πατήστε το **<F10>** για αποθήκευση των ρυθμίσεων και επανεκκίνηση του Disney Netbook.



Θυμηθείτε να ενεργοποιήσετε το Boot Booster μετά την ολοκλήρωση της αλλαγής του υλικού ή μετά την αποκατάσταση του συστήματος.

Λειτουργικό σύστημα και λογισμικό

Σημείωση περί Δικαιωμάτων Πνευματικής Ιδιοκτησίας

Περιορισμός ευθύνης

Σέρβις και υποστήριξη ▯

Παράρτημα

Λειτουργικό σύστημα και λογισμικό

Επίσημανση της Ομοσπονδιακής Επιτροπής

Επικοινωνιών (FCC)

Η παρούσα συσκευή πληροί τους όρους σύμφωνα με το τμήμα 15 του κανονισμού FCC. Η λειτουργία υπόκειται στις εξής δύο συνθήκες:

- Η συσκευή αυτή δεν θα προκαλέσει παρεμβολές, και
- Η συσκευή αυτή πρέπει να αποδέχεται παρεμβολές, συμπεριλαμβανομένων των παρεμβολών που μπορούν να προκαλέσουν μη επιθυμητές λειτουργίες.

Η συσκευή αυτή έχει ελεγχθεί και έχει διαπιστωθεί ότι πληροί τους περιοριστικούς όρους για ψηφιακές συσκευές κατηγορίας Β, σύμφωνα με το τμήμα 15 του κανονισμού FCC. Οι περιορισμοί αυτοί αποσκοπούν στην παροχή εύλογης προστασίας έναντι επιβλαβών παρεμβολών σε κατοικημένες περιοχές. Η συσκευή αυτή παράγει, χρησιμοποιεί και μπορεί να εκπέμψει ενέργεια ραδιοσυχνότητας και εάν δεν εγκατασταθεί και χρησιμοποιηθεί σύμφωνα με τις οδηγίες, μπορεί να προκαλέσει παρεμβολές στις ραδιοεπικοινωνίες. Ωστόσο, δεν παρέχεται εγγύηση για το ότι δεν θα υπάρξουν παρεμβολές σε συγκεκριμένες εγκαταστάσεις. Εάν η συσκευή αυτή προκαλέσει παρεμβολές στο σήμα της τηλεόρασης ή του ραδιόφωνου, γεγονός που μπορεί να διαπιστωθεί ενεργοποιώντας και ύστερα απενεργοποιώντας τον εξοπλισμό, ο χρήστης οφείλει να αποκαταστήσει την παρεμβολή, με κάποιον από τους εξής τρόπους:

- Ρυθμίζοντας ή τοποθετώντας την κεραία λήψης σε άλλη θέση.
- Αυξάνοντας την απόσταση μεταξύ της συσκευής και του τηλεοπτικού ή ραδιοφωνικού δέκτη.
- Συνδέοντας τη συσκευή σε πρίζα διαφορετικού κυκλώματος από εκείνο στο οποίο είναι συνδεδεμένος ο τηλεοπτικός ή ο ραδιοφωνικός δέκτης.
- Ζητώντας συμβουλές από τον αντιπρόσωπο ή από έμπειρο τεχνικό ραδιόφωνων και τηλεόρασης.



ΠΡΟΕΙΔΟΠΟΙΗΣΗ! Απαιτείται η χρήση καλωδίου θωρακισμένου τύπου ώστε να ικανοποιούνται τα όρια εκπομπών κατά FCC και να προληφθούν παρεμβολές σε κοντινές ραδιοφωνικές ή τηλεοπτικές λήψεις. Είναι σημαντικό να χρησιμοποιείται μόνο το παρεχόμενο καλώδιο ρεύματος. Να χρησιμοποιείτε μόνο θωρακισμένα καλώδια για να συνδέετε συσκευές εισόδου/εξόδου στην παρούσα συσκευή. Λάβετε υπόψη ότι αλλαγές ή τροποποιήσεις που δεν εγκρίνονται ρητά από τον κατασκευαστή για συμμόρφωση μπορεί να ακυρώσουν το δικαίωμα του χρήστη να χρησιμοποιεί το προϊόν αυτό.

(Ανατύπωση από τον Κώδικα Ομοσπονδιακών Κανονισμών #47, part 15.193, 1993. Washington DC: Office of the Federal Register, National Archives and Records Administration, U.S. Government Printing Office.)

Επισήμανση Προφύλαξης από Έκθεση σε Ραδιοσυχνότητες (RF) της FCC



Οποιοσδήποτε αλλαγές ή τροποποιήσεις που δεν εγκρίνονται ρητά από τον κατασκευαστή για συμμόρφωση μπορεί να ακυρώσουν το δικαίωμα του χρήστη να χρησιμοποιεί το προϊόν αυτό. «Η ASUS δηλώνει ότι η παρούσα συσκευή περιορίζεται για χρήση στα Κανάλια από 1 έως 11 στη συχνότητα 2,4GHz μέσω συγκεκριμένου υλικολογισμικού που ελέγχεται στις ΗΠΑ».

Ο παρόν εξοπλισμός συμμορφώνεται με τα όρια έκθεσης σε ακτινοβολία FCC που έχουν διατυπωθεί για μη ελεγχόμενο περιβάλλον. Για να διατηρήσετε τη συμμόρφωση με τα όρια έκθεσης σε ακτινοβολία FCC RF, αποφύγετε την άμεση επαφή με την κεραία εκπομπής κατά τη διάρκεια της εκπομπής. Οι τελικοί χρήστες πρέπει να ακολουθούν τις συγκεκριμένες οδηγίες που ικανοποιούν τις απαιτήσεις έκθεσης σε RF.

Disney Netnook MK90H

Μεγ. μέτρηση SAR (1g)
AR5B95 (AW-NE785H)
802.11g: 0.032 W/kg
802.11b: 0.021 W/kg
802.11n 20MHz: 0.019 W/kg
40MHz: 0.008 W/kg

Δήλωση Συμμόρφωσης (Οδηγία R&TTE 1999/5/EC)

Τα ακόλουθα ολοκληρώθηκαν και θεωρήθηκαν συναφή και επαρκή:

- Βασικές απαιτήσεις ως αναφέρονται στο [Άρθρο 3]
- Προδιαγραφές προστασίας της υγείας και της ασφάλειας ως αναφέρονται στο [Άρθρο 3.1 α]
- Δοκιμές ηλεκτρικής ασφάλειας σύμφωνα με το [EN 60950]
- Προδιαγραφές προστασίας ηλεκτρομαγνητικής συμβατότητας ως αναφέρονται στο [Άρθρο 3.1 β]
- Δοκιμές ηλεκτρομαγνητικής συμβατότητας σύμφωνα με το [EN 301 489-1] & [EN 301]
- Δοκιμές σύμφωνα με το [489-17]
- Σωστή χρήση του ραδιο-φάσματος ως αναφέρεται στο [Άρθρο 3.2]
- Ραδιο-δοκιμές σύμφωνα με το πρότυπο [EN 300 328-2]

Προειδοποίηση Ένδειξης CE

Το παρόν είναι προϊόν κατηγορίας Β, για οικιακό περιβάλλον, το προϊόν μπορεί να προκαλέσει παρεμβολές ραδιοσυχνότητας, στην περίπτωση αυτή ο χρήστης ίσως να πρέπει να λάβει τα κατάλληλα μέτρα.

Δήλωση Έκθεσης σε Ακτινοβολία IC για τον Καναδά

Ο παρόν εξοπλισμός συμμορφώνεται με τα όρια έκθεσης σε ακτινοβολία IC που έχουν διατυπωθεί για μη ελεγχόμενο περιβάλλον. Για να διατηρήσετε τη συμμόρφωση με τα όρια έκθεσης σε ακτινοβολία IC, αποφύγετε την άμεση επαφή με την κεραία εκπομπής κατά τη διάρκεια της εκπομπής. Οι τελικοί χρήστες πρέπει να ακολουθούν τις συγκεκριμένες οδηγίες που ικανοποιούν τις απαιτήσεις έκθεσης σε RF.

Η λειτουργία υπόκειται στις ακόλουθες δύο συνθήκες:

- Η συσκευή αυτή δεν θα προκαλέσει παρεμβολές και
- Η συσκευή αυτή πρέπει να αποδέχεται παρεμβολές, συμπεριλαμβανομένων των παρεμβολών που μπορούν να προκαλέσουν μη επιθυμητές λειτουργίες στη συσκευή.

Για την πρόληψη παρεμβολών ραδιοσυχνότητας σε αδειοδοτημένη υπηρεσία (π.χ. κινητά δορυφορικά συστήματα σε κοντινά κανάλια) η παρούσα συσκευή προορίζεται για χρήση σε εσωτερικούς χώρους και μακριά από παράθυρα για να παρέχει μέγιστη θωράκιση. Εξοπλισμός (ή η κεραία εκπομπής) που εγκαθίσταται σε εξωτερικό χώρο υπόκειται σε αδειοδότηση.

Disney Netnook MK90H

Μεγ. μέτρηση SAR (1g)

AR5B95 (AW-NE785H)

802.11g: 0.032 W/kg

802.11b: 0.021 W/kg

802.11n 20MHz: 0.019 W/kg

40MHz: 0.008 W/kg

Κανάλια Ασύρματης Λειτουργίας σε Διαφορετικές Χώρες

Β. Αμερική	2.412-2.462 GHz	Ch01 έως CH11
Ιαπωνία	2.412-2.484 GHz	Ch01 έως Ch14
Ευρώπη ETSI	2.412-2.472 GHz	Ch01 έως Ch13

Ζώνες Ασύρματων Συχνοτήτων μόνο για τη Γαλλία

Μερικές περιοχές της Γαλλίας διαθέτουν περιορισμένη ζώνη συχνοτήτων. Η μέγιστη επιτρεπόμενη ισχύς σε εσωτερικό χώρο στη χειρότερη περίπτωση είναι:

- 10mW για ολόκληρη τη ζώνη 2,4 GHz (2400 MHz–2483,5 MHz)
- 100mW για συχνότητες μεταξύ 2446,5 MHz και 2483,5 MHz



Τα Κανάλια από 10 έως 13 λειτουργούν αποκλειστικά στη ζώνη από 2446,6 MHz έως 2483,5 MHz.

Υπάρχουν μερικές πιθανότητες για εξωτερική χρήση: Σε ιδιωτική ιδιοκτησία ή σε ιδιωτικό χώρο δημόσιων προσώπων, η χρήση υπόκειται σε προκαταρκτική εξουσιοδότηση από το Υπουργείο Άμυνας, με μέγιστη επιτρεπόμενη ισχύ τα 100mW στη ζώνη 2446,5–2483,5 MHz. Η χρήση σε εξωτερικό χώρο δημόσιου χώρου δεν επιτρέπεται.

Στις υπηρεσίες που αναφέρονται στη συνέχεια, για ολόκληρη τη ζώνη των 2,4 GHz:

- Η μέγιστη επιτρεπόμενη ισχύς σε εσωτερικό χώρο είναι 100mW
- Η μέγιστη επιτρεπόμενη ισχύς σε εξωτερικό χώρο είναι 10mW

Υπηρεσίες στις οποίες η χρήση της ζώνης 2400–2483,5 MHz επιτρέπεται με EIRP μικρότερο από 100mW στο εσωτερικό και μικρότερο από 10mW στο εξωτερικό:

01 Ain	02 Aisne	03 Allier
05 Hautes Alpes	08 Ardennes	09 Ariège
11 Aude	12 Aveyron	16 Charente
24 Dordogne	25 Doubs	26 Drôme
32 Gers	36 Indre	37 Indre et Loire
41 Loir et Cher	45 Loiret	50 Manche
55 Meuse	58 Nièvre	59 Nord
60 Oise	61 Orne	63 Puy du Dôme
64 Pyrénées Atlantique	66 Pyrénées Orientales	

67 Bas Rhin	68 Haut Rhin	70 Haute Saône
71 Saône et Loire	75 Paris	82 Tarn et Garonne
84 Vaucluse	88 Vosges	89 Yonne
90 Territoire de Belfort	94 Val de Marne	

Η απαίτηση αυτή πιθανόν να αλλάζει με την πάροδο του χρόνου, επιτρέποντάς σας τη χρήση της ασύρματης LAN κάρτας σας σε περισσότερες περιοχές της Γαλλίας. Ελέγξτε με το ART για την πιο πρόσφατη πληροφορία (www.art-telecom.fr)



Η κάρτα σας WLAN εκπέμπει λιγότερο από 100mW, αλλά περισσότερο 10mW.

Υποδείξεις Ασφάλειας UL

Απαιτείται για εξοπλισμό τηλεπικοινωνιών (τηλεφωνίας) κατά UL 1459 που προορίζεται για ηλεκτρολογική σύνδεση σε τηλεπικοινωνιακό δίκτυο με λειτουργική τάση ως προς τη γείωση που δεν υπερβαίνει τα 200V peak, 300V peak-to-peak, και 105V rms, και εγκατάσταση ή χρήση σύμφωνα με τον Εθνικό Ηλεκτρολογικό Κώδικα (NFPA 70).

Όταν χρησιμοποιείτε το μόντεμ του Disney Netbook, πρέπει πάντα να τηρείτε βασικές προφυλάξεις ασφάλειας για να μειώσετε τον κίνδυνο πυρκαγιάς, ηλεκτροσόκ και ανθρώπινου τραυματισμού, συμπεριλαμβανομένων των ακόλουθων:

- **Μην χρησιμοποιείτε** το Disney Netbook κοντά σε νερό, π.χ. κοντά σε μπανιέρα, λεκάνη πλυσίματος, νεροχύτη κουζίνας ή πλυντήριο, πάνω σε υγρή βάση ή κοντά σε πισίνα.
- **Μην χρησιμοποιείτε** το Disney Netbook κατά τη διάρκεια ηλεκτρικής καταιγίδας. Μπορεί να υπάρχει κίνδυνος ηλεκτροσόκ από τους κεραυνούς.
- **Μην χρησιμοποιείτε** το Disney Netbook κοντά σε διαρροή αερίου.

Απαιτείται για κάλυψη κατά UL 1642 μπαταριών λιθίου που χρησιμοποιούνται ως κύριες (μη επαναφορτιζόμενες) και δευτερεύουσες (επαναφορτιζόμενες) ως πηγή ισχύος σε προϊόντα. Οι μπαταρίες αυτές περιέχουν μεταλλικό λίθιο, ή κράμα λιθίου, ή ιόντα λιθίου, και μπορεί να αποτελούνται από έναν και μόνο ηλεκτροχημικό συσσωρευτή ή δύο ή περισσότερους συνδεδεμένους σειριακά, παράλληλα ή και τα δύο, που μετατρέπουν χημική ενέργεια σε ηλεκτρική μέσω μιας μη αντιστρέψιμης ή αντιστρέψιμης χημικής αντίδρασης.

- **Μην** απορρίπτετε τον συσσωρευτή μπαταρίας του Disney Netbook σε φωτιά, γιατί μπορεί να προκληθεί έκρηξη. Ελέγξτε τους τοπικούς κανονισμούς για πιθανές οδηγίες απόσυρσης ειδικών απορριμμάτων για μείωση κινδύνων ανθρώπινων τραυματισμών λόγω πυρκαγιάς ή έκρηξης.
- **Μην** χρησιμοποιείτε προσαρμογείς ρεύματος ή μπαταρίες από άλλες συσκευές για μείωση κινδύνων ανθρώπινων τραυματισμών λόγω πυρκαγιάς ή έκρηξης. Να χρησιμοποιείτε προσαρμογείς ρεύματος πιστοποιημένους κατά UL που παρέχονται από τον κατασκευαστή ή από εξουσιοδοτημένους μεταπωλητές.

Απαιτήσεις Ασφάλειας Ρεύματος

Προϊόντα με ονομαστικό ρεύμα έως 6A και βάρος πάνω από 3 Κιλά πρέπει να χρησιμοποιούν εγκεκριμένα καλώδια ρεύματος μεγαλύτερα ή ίσα με: H05VV-F, 3G, 0,75mm² or H05VV-F, 2G, 0,75mm².

REACH

Παρέχουμε συμβατότητα με τους κανονισμούς REACH (Registration, Evaluation, Authorization, and Restriction of Chemicals (Καταχώρηση, Αξιολόγηση, Έγκριση και Απαγόρευση χημικών ουσιών)) και ως εκ τούτου δημοσιεύουμε τις χημικές ουσίες που χρησιμοποιούνται στα προϊόντα μας στον ιστότοπο της ASUS REACH στη διεύθυνση [HYPERLINK "http://green.asus.com/english/REACH.htm"](http://green.asus.com/english/REACH.htm)

Nordic Lithium Cautions (for lithium-ion batteries)



CAUTION! Danger of explosion if battery is incorrectly replaced. Replace only with the same or equivalent type recommended by the manufacturer. Dispose of used batteries according to the manufacturer's instructions. (English)



ATTENZIONE! Rischio di esplosione della batteria se sostituita in modo errato. Sostituire la batteria con una di tipo uguale o equivalente consigliata dalla fabbrica. Non disperdere le batterie nell'ambiente. (Italian)



VORSICHT! Explosionsgefahr bei unsachgemäßen Austausch der Batterie. Ersatz nur durch denselben oder einem vom Hersteller empfohlenem ähnlichen Typ. Entsorgung gebrauchter Batterien nach Angaben des Herstellers. (German)



ADVARSEL! Lithiumbatteri - Eksplosionsfare ved fejlagtig håndtering. Udskiftning må kun ske med batteri af samme fabrikat og type. Levér det brugte batteri tilbage til leverandøren. (Danish)



VARNING! Explosionsfara vid felaktigt batteribyte. Använd samma batterityp eller en ekvivalent typ som rekommenderas av apparattillverkaren. Kassera använt batteri enligt fabrikantens instruktion. (Swedish)



VAROITUS! Paristo voi räjähtää, jos se on virheellisesti asennettu. Vaihda paristo ainoastaan laitevalmistajan suositteluun tyypin. Hävitä käytetty paristo valmistajan ohjeiden mukaisesti. (Finnish)



ATTENTION! Il y a danger d'explosion s'il y a remplacement incorrect de la batterie. Remplacer uniquement avec une batterie du même type ou d'un type équivalent recommandé par le constructeur. Mettre au rebut les batteries usagées conformément aux instructions du fabricant. (French)



ADVARSEL! Eksplosjonsfare ved feilaktig skifte av batteri. Benytt samme batteritype eller en tilsvarende type anbefalt av apparatfabrikanten. Brukte batterier kasseres i henhold til fabrikantens instruksjoner. (Norwegian)



標準品以外の使用は、危険の元になります。交換品を使用する場合、製造者に指定されるものを使って下さい。製造者の指示に従って処理して下さい。(Japanese)



ВНИМАНИЕ! При замене аккумулятора на аккумулятор иного типа возможно его возгорание. Утилизируйте аккумулятор в соответствии с инструкциями производителя. (Russian)

Σημείωση περί Δικαιωμάτων Πνευματικής Ιδιοκτησίας

Απαγορεύεται η αναπαραγωγή οποιουδήποτε τμήματος του παρόντος εγχειριδίου συμπεριλαμβανομένων των προϊόντων και του λογισμικού που περιγράφονται σε αυτό, καθώς και η μετάδοση, αντιγραφή, αποθήκευση σε σύστημα αποθήκευσης και ανάκτησης, ή μετάφραση σε οποιαδήποτε γλώσσα υπο οποιαδήποτε μορφή και με οποιοδήποτε μέσο, εκτός από την τεκμηρίωση που φυλάσσεται από τον κάτοχο για λόγους εφεδρικούς, χωρίς την έγγραφη άδεια της εταιρίας ASUSTeK COMPUTER INC. ("ASUS").

Η ASUS ΠΑΡΕΧΕΙ ΤΟ ΠΑΡΟΝ ΕΓΧΕΙΡΙΔΙΟ "ΩΣ ΕΧΕΙ" ΧΩΡΙΣ ΚΑΝΕΝΟΣ ΕΙΔΟΥΣ ΕΓΓΥΗΣΗ, ΡΗΤΗ Ή ΣΙΩΠΗΡΗ, ΣΥΜΠΕΡΙΛΑΜΒΑΝΟΜΕΝΩΝ ΑΛΛΑ ΟΧΙ ΜΟΝΟ ΤΩΝ ΣΙΩΠΗΡΩΝ ΕΓΓΥΗΣΕΩΝ ΠΕΡΙ ΕΜΠΟΡΕΥΣΙΜΟΤΗΤΑΣ Ή ΚΑΤΑΛΛΗΛΟΤΗΤΑΣ ΓΙΑ ΣΥΓΚΕΚΡΙΜΕΝΟ ΣΚΟΠΟ. ΣΕ ΚΑΜΙΑ ΠΕΡΙΠΤΩΣΗ ΔΕΝ ΕΙΝΑΙ ΥΠΕΥΘΥΝΗ Η ASUS, ΟΙ ΔΙΕΥΘΥΝΤΕΣ ΤΗΣ, ΤΑ ΣΤΕΛΕΧΗ, ΟΙ ΥΠΑΛΛΗΛΟΙ Ή ΑΛΛΟΙ ΣΥΝΤΕΛΕΣΤΕΣ ΓΙΑ ΚΑΘΕ ΕΜΜΕΣΗ, ΕΙΔΙΚΗ, ΤΥΧΑΙΑ Ή ΚΑΤ' ΕΞΑΚΟΛΟΥΘΗΣΗ ΖΗΜΙΑ (ΣΥΜΠΕΡΙΛΑΜΒΑΝΟΜΕΝΩΝ ΖΗΜΙΩΝ ΑΠΟ ΑΠΩΛΕΙΕΣ Ή ΚΕΡΔΗ, ΕΠΙΧΕΙΡΗΜΑΤΙΚΕΣ ΖΗΜΙΕΣ, ΖΗΜΙΕΣ ΛΟΓΩ ΑΠΩΛΕΙΑΣ ΔΕΔΟΜΕΝΩΝ, ΔΙΑΚΟΠΗ ΕΠΙΧΕΙΡΗΣΙΑΚΗΣ ΛΕΙΤΟΥΡΓΙΑΣ ΚΑΙ ΑΛΛΑ ΠΑΡΟΜΟΙΑ), ΑΚΟΜΗ ΚΙ ΑΝ Η ASUS ΕΧΕΙ ΕΝΗΜΕΡΩΘΕΙ ΓΙΑ ΤΗΝ ΠΙΘΑΝΟΤΗΤΑ ΠΑΡΟΜΟΙΩΝ ΖΗΜΙΩΝ ΠΟΥ ΠΡΟΕΡΧΟΝΤΑΙ ΑΠΟ ΒΛΑΒΗ Ή ΛΑΘΟΣ ΤΟΥ ΠΑΡΟΝΤΟΣ ΕΓΧΕΙΡΙΔΙΟΥ Ή ΠΡΟΪΟΝΤΟΣ.

Οι αναφορές που γίνονται στο παρόν εγχειρίδιο σε προϊόντα και εταιρικές ονομασίες και τα οποία αποτελούν ή δεν αποτελούν κατοχυρωμένα σήματα ή πνευματικά δικαιώματα των αντίστοιχων εταιριών χρησιμοποιούνται μόνο για αναγνώριση ή επεξήγηση για το όφελος του κατόχου, χωρίς πρόθεση παραβίασης κανονισμών.

ΟΙ ΠΡΟΔΙΑΓΡΑΦΕΣ ΚΑΙ ΠΛΗΡΟΦΟΡΙΕΣ ΠΟΥ ΠΕΡΙΕΧΟΝΤΑΙ ΣΤΟ ΠΑΡΟΝ ΕΓΧΕΙΡΙΔΙΟ ΠΑΡΕΧΟΝΤΑΙ ΜΟΝΟ ΓΙΑ ΕΝΗΜΕΡΩΤΙΚΟΥΣ ΣΚΟΠΟΥΣ, ΚΑΙ ΥΠΟΚΕΙΝΤΑΙ ΣΕ ΑΛΛΑΓΕΣ ΣΕ ΟΠΟΙΑΔΗΠΟΤΕ ΧΡΟΝΙΚΗ ΣΤΙΓΜΗ ΧΩΡΙΣ ΠΡΟΗΓΟΥΜΕΝΗ ΕΙΔΟΠΟΙΗΣΗ ΚΑΙ ΔΕΝ ΠΡΕΠΕΙ ΝΑ ΕΚΛΗΘΘΟΥΝ ΩΣ ΔΕΣΜΕΥΤΙΚΕΣ ΑΠΟ ΤΗΝ ΠΛΕΥΡΑ ΤΗΣ ASUS. Η ASUS ΔΕΝ ΦΕΡΕΙ ΕΥΘΥΝΗ Ή ΥΠΑΙΤΙΟΤΗΤΑ ΓΙΑ ΟΠΟΙΑΔΗΠΟΤΕ ΣΦΑΛΜΑΤΑ Ή ΑΝΑΚΡΙΒΕΙΕΣ ΠΟΥ ΠΙΘΑΝΟΝ ΝΑ ΕΜΦΑΝΙΖΟΝΤΑΙ ΣΤΟ ΠΑΡΟΝ ΕΓΧΕΙΡΙΔΙΟ, ΣΥΜΠΕΡΙΛΑΜΒΑΝΟΜΕΝΩΝ ΤΩΝ ΠΡΟΪΟΝΤΩΝ ΚΑΙ ΤΟΥ ΛΟΓΙΣΜΙΚΟΥ ΠΟΥ ΠΕΡΙΓΡΑΦΕΤΑΙ ΣΕ ΑΥΤΟ.

Copyright © 2009 ASUSTeK COMPUTER INC. Διατηρούνται όλα τα δικαιώματά μας.

Περιορισμός Ευθύνης

Ενδέχεται να προκύψουν περιστάσεις κατά τις οποίες λόγω ελαττώματος σε εξάρτημα της ASUS ή άλλη ευθύνη θα δικαιούστε να λάβετε αποζημίωση από την ASUS. Σε κάθε τέτοια περίπτωση, ανεξάρτητα από τη βάση επί της οποίας δικαιούστε να εγείρετε αξίωση αποζημίωσης εναντίον της ASUS, η ASUS δεν φέρει ευθύνη παρά μόνο για σωματική βλάβη (συμπεριλαμβανομένου θανάτου) και φθορά ακίνητης και κινητής περιουσίας, ή οποιαδήποτε άλλη θετική άμεση ζημία που εκπορεύεται από παράλειψη ή αποτυχία να ασκηθούν νομικές υποχρεώσεις κάτω από την παρούσα Δήλωση Εγγύησης, έως το ποσό των χρεώσεων που καταβάλατε για κάθε προϊόν.

Η ASUS θα είναι υπεύθυνη ή θα σας αποζημιώσει για απώλεια, ζημιές ή απαιτήσεις με βάση το συμβόλαιο, αδίκημα ή καταστράτηγηση κάτω από την παρούσα Δήλωση Εγγύησης. Το όριο αυτό ισχύει επίσης και για τους προμηθευτές και τον μεταπωλητή της ASUS. Είναι η μέγιστη ευθύνη που φέρουν συλλογικά η ASUS οι προμηθευτές της, και ο μεταπωλητής σας.

ΣΕ ΚΑΜΙΑ ΠΕΡΙΠΤΩΣΗ ΔΕΝ ΦΕΡΕΙ ΕΥΘΥΝΗ Η ASUS ΓΙΑ ΟΤΙΔΗΠΟΤΕ ΑΠΟ ΤΑ ΑΚΟΛΟΥΘΑ: (1) ΑΞΙΩΣΕΙΣ ΤΡΙΤΩΝ ΕΝΑΝΤΙΩΝ ΣΑΣ ΓΙΑ ΑΠΟΖΗΜΙΩΣΕΙΣ ΖΗΜΙΩΝ, (2) ΑΠΩΛΕΙΑ Ή ΠΡΟΚΛΗΣΗ ΖΗΜΙΑΣ ΣΕ ΑΡΧΕΙΑ Ή ΔΕΔΟΜΕΝΑ ΣΑΣ, (3) ΕΙΔΙΚΕΣ, ΤΥΧΑΙΕΣ Ή ΕΜΜΕΣΕΣ ΖΗΜΙΕΣ, Ή ΟΠΟΙΕΣΔΗΠΟΤΕ ΟΙΚΟΝΟΜΙΚΕΣ ΑΠΟΘΕΤΙΚΕΣ ΖΗΜΙΕΣ (ΣΥΜΠΕΡΙΛΑΜΒΑΝΟΝΤΑΙ ΔΙΑΦΥΓΟΝΤΑ ΚΕΡΔΗ Ή ΑΠΟΤΑΜΙΕΥΣΕΙΣ), ΑΚΟΜΑ ΚΙ ΑΝ Η ASUS, ΟΙ ΠΡΟΜΗΘΕΥΤΕΣ Ή Ο ΜΕΤΑΠΩΛΗΤΗΣ ΣΑΣ ΕΧΟΥΝ ΕΝΗΜΕΡΩΘΕΙ ΓΙΑ ΤΗΝ ΠΙΘΑΝΟΤΗΤΑ ΤΟΥΣ ΝΑ ΣΥΜΒΟΥΝ.

Σέρβις και Υποστήριξη

Επισκεφθείτε τον πολύγλωσσο ιστότοπο μας στη διεύθυνση <http://support.asus.com>

Κατασκευαστής	ASUSTek COMPUTER INC.
Διεύθυνση, Πόλη	No. 150, LI-TE RD., PEITOU, TAIPEI 112, TAIWAN R.O.C
Χώρα	TAIWAN
Εξουσιοδοτημένος αντιπρόσωπος στην Ευρώπη	ASUS COMPUTER GmbH
Διεύθυνση, Πόλη	HARKORT STR. 21-23, 40880 RATINGEN
Χώρα	GERMANY