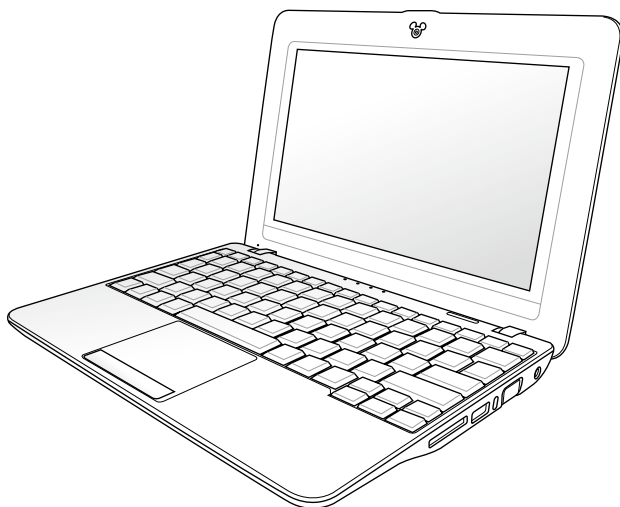




netbook

Felhasználói kézikönyv



Tartalomjegyzék

A felhasználói kézikönyvről	iv
Megjegyzések a kézikönyvhöz	iv
Biztonsági óvintézkedések	v

Az alkatrészek ismertetése

Felülnézet	1-2
Alulnézet	1-5
Jobb oldal	1-7
Bal oldal	1-8
Előlnézet	1-9
A billentyűzet használata	1-10
Különleges funkciógombok	1-10

A készülék használatba vétele

A Disney Netbook bekapcsolása	2-2
Első rendszerindítás	2-3
Asztal	2-4
Szülői felügyelet	2-5
A mesterjelszó beállítása és fiók létrehozása	2-5
Disney Desktop (Disney Asztal)	2-10
ASUS EeePC tálcá segédprogram	2-13
Eszközök letiltása vagy engedélyezése	2-13
A megjelenítés felbontásának beállítása	2-14
Hálózati kapcsolat	2-15
Vezeték nélküli hálózati kapcsolat	2-15
Helyi hálózat	2-16
Weboldalak böngészése	2-18

A Disney Netbook használata

ASUS Update	3-2
A BIOS frissítése az internetről	3-2
A BIOS frissítése BIOS-fájl segítségével	3-3
Super Hybrid Engine	3-4
Super Hybrid Engine módok	3-4
Microsoft® Office próbaverzió	3-5

Támogató DVD és rendszer-visszaállítás

Támogató DVD információk.....	4-2
A támogató DVD futtatása.....	4-2
Illesztőprogramok menü.....	4-3
Segédprogramok menü.....	4-3
Kapcsolat.....	4-3
Rendszer-visszaállítás.....	4-4
A rendszer-visszaállító DVD használata.....	4-4
Merevlemez partíció segítségével (csak bizonyos modelleken).....	4-5
Boot Booster.....	4-6

Függelék

Nyilatkozatok és biztonsági figyelmeztetések.....	A-2
A Federal Communications Commission nyilatkozata.....	A-2
FCC rádiófrekvenciás sugárzásterhelési nyilatkozat.....	A-3
Megfelelőségi nyilatkozat 1999/5/EK irányelv (R&TTE).....	A-4
Figyelmeztetés a CE jelzés használatával kapcsolatban.....	A-4
Integrált áramkörök által okozott sugárzással kapcsolatos nyilatkozat Kanada területére vonatkozóan.....	A-4
Vezeték nélküli működési csatorna különböző területeken.....	A-6
Korlátozott vezeték nélküli frekvenciasávok Franciaországban.....	A-6
UL biztonsági tudnivalók.....	A-7
REACH.....	A-8
Követelmény a tápellátás biztonságával kapcsolatban.....	A-8
Skandináv országokra vonatkozó figyelmeztetések a lítiummal kapcsolatban (lítium-ion akkumulátorokra vonatkozóan).....	A-9
Szerzői jogi információk.....	A-11
A kötelezettség korlátozása.....	A-12
Szerviz és támogatás.....	A-12

A felhasználói kézikönyvről

Ön A Disney Netbook felhasználói kézikönyvét olvassa. Ez a Felhasználói kézikönyv tájékoztatást nyújt A Disney Netbook különféle részéről és azok használatáról. A Felhasználói kézikönyv az alábbi fontosabb fejezeteket tartalmazza:

1. Az alkatrészek ismertetése

A Disney Netbook alkatrészeiről ad tájékoztatást.

2. A készülék használatba vétele

A Disney Netbook üzembehelyezéséről ad tájékoztatást.

3. A Disney Netbook használata

A Disney Netbook segédprogramjairól ad tájékoztatást.

4. Támogató DVD és rendszer-visszaállítás

Információt nyújt a támogató DVD-ről és a rendszer-visszaállításról.

5. Függelék

QVL-t és biztonsági nyilatkozatokat tartalmaz.



A ténylegesen mellékelt alkalmazások típusonként és térségenként eltérnek. Előfordulhat, hogy az Ön Disney Netbook-ja és a felhasználói kézikönyvben ábrázoltak között eltérések vannak. Az Ön Disney Netbook-ja a mérvadó.

Megjegyzések a kézikönyvhöz

Néhány megjegyzést és figyelmeztetést az útmutatóban figyelembe kell venni bizonyos feladatok biztonságos és hatékony végrehajtásához. Ezek a megjegyzések az alábbiak szerint eltérő fontossággal bírnak:



FIGYELMEZTETÉS! Fontos információ, amelyet be kell tartani a biztonságos üzemeltetés érdekében.



FONTOS! Elengedhetetlen tájékoztatás, amelyet be kell tartani a rögzített adatok, alkatrészek vagy személyek épségének megóvása érdekében.



TIPP: Tanácsok a feladatok elvégzéséhez.



MEGJEGYZÉS: Információ különleges helyzetekre.

Biztonsági óvintézkedések

Az alábbi biztonsági óvintézkedések betartásával meghosszabbíthatja A Disney Netbook élettartamát. Tartsa be az összes óvintézkedést és utasítást. A kézikönyvben leírtakon kívül bízson minden javítást a szerviz szakképzett munkatársaival.



Tisztítás előtt húzza ki a hálózati tápkábelt. Törölje le A Disney Netbook felületét súrolószert nem tartalmazó tisztítószerrel és néhány csepp melegvízzel megnedvesített, tiszta cellulózszivaccsal vagy szarvasbőrrel, majd távolítsa el a felesleges nedvességet egy száraz kendővel.



NE tegye a számítógépet labilis, vagy egyenetlen felületre. A sérült burkolatot javíttassa meg.



NE helyezzen vagy ejtsen tárgyakat A Disney Netbook tetejére és ne dugjon idegen tárgyakat a belsejébe.



NE tegye ki piszkos vagy poros környezetnek. NE működtesse gázszivárgás esetén.



NE tegye ki erős mágneses vagy elektromos mezőknek.



NE nyomja vagy érintse meg az LCD-panel felületét. Ne szállítsa kisméretű tárgyakkal, amelyek behatolhatnak vagy megkarcolhatják A Disney Netbook felületét.



NE tegye ki folyadéknak, esőnek vagy nedvességnek, vagy használja azok közelében. NE használja a modemet villámlás közben.



NE hagyja A Disney Netbook-ot az ölében vagy bármely testrészén, hogy elkerülje a forró készülék miatti kényelmetlenséget vagy sérülést.



Figyelmeztetés az akkumulátor biztonságával kapcsolatban: NE zárja rövidre az érintkezőket és NE szerelje szét az akkumulátort. NE zárja rövidre az érintkezőket.



A Disney Netbook akkumulátorának, merevlemez-meghajtójának vagy memóriájának cseréjét vagy bővítését illetően mindig látogasson el egy hivatalos szervizközpontba vagy kereskedőhöz.



A nem megfelelő elem használata robbanásveszélyes. Az elhasznált elemektől az utasításokat betartva szabaduljon meg.



**BIZTONSÁGOS
HŐMÉRSÉKLET:** Ez A Disney
Netbook kizárólag 5°C és 35
°C közötti hőmérsékleten
használható.



BEMENET TELJESÍTMÉNY:
Tekintse meg A Disney
Netbook alján lévő besorolási
címkét és győződjön meg
arról, hogy a hálózati adapter
megfelel az értéknek.



**NE szállítsa vagy fedje
le A Disney Netbook-ot
BEKAPCSOLT állapotban
olyan anyagokkal, amelyek
akadályozzák a szellőzést,
pl. táskában.**



**NE szállítsa vagy fedje
le A Disney Netbook-ot
BEKAPCSOLT állapotban
olyan anyagokkal, amelyek
akadályozzák a szellőzést, pl.
táskában.**



**NE használjon sérült
tápkábelt, kiegészítőt vagy
más perifériát.**



**A helytelen elemtelepítés
robbanást okozhat és
megrongálhatja A Disney
Netbook-ot.**



**NE dobja ki A Disney Netbook-ot a háztartási szeméttel. A
terméket úgy terveztük meg, hogy lehetővé tegye az alkatrészek
és anyagok megfelelő újrahasznosítását. Az áthúzott kerek
szeméttárolót ábrázoló jelzéssel ellátott terméket (elektromos és
elektronikus berendezések és higanytartalmú gombaelemek) nem
szabad háztartási szemétként kezelni. Az elektronikus termékek
elhelyezését illetően tájékozódjon a helyi hatóságoknál.**



**NE helyezze el az akkumulátort a háztartási hulladékkal együtt. Az
áthúzott kerek szeméttárolót ábrázoló jelzés azt jelenti, hogy az
akkumulátort tilos a háztartási hulladékkal elhelyezni.**



**VIGYÁZAT! ELEKTROMOS TERMÉK. NEM JÁTÉKSZER. TŰZ ÉS ÁRAMÜTÉS
ELKERÜLÉSE ÉRDEKÉBEN NEM SZABAD FELNŐTT FELÜGYLETE NÉLKÜL
HASZNÁLNI, ILLETVE KISGYERMEKEK ÁLTAL ELÉRHETŐ HELYRE
TENNI.**

Szállítási óvintézkedések

A Disney Netbook szállításra történő előkészítéséhez csukja le a kijelzőpanelt, hogy megvédje a billentyűzetet és kijelzőpanelt a sérüléstől.



Azon típusok esetében, amelyeket merevlemez-meghajtóval szállítanak, kapcsolja KI és **válassza le az összes külső perifériát a csatlakozók sérülésének elkerülése érdekében, amikor előkészíti a szállításhoz.** A merevlemez-meghajtó feje visszahúzódik, amikor KIKAPCSOLJÁK a készüléket, nehogy szállítás közben megkarcolódjon a merevlemez felülete. BEKAPCSOLT állapotban soha ne szállítsa.

A Disney Netbook felülete könnyen mattá válhat, ha nem gondozzák megfelelően. Óvja A Disney Netbook felületét a dörzsöléstől és karcolástól, amikor szállítja. A Disney Netbook-ot hordtáskába helyezheti, amely megvédi a piszoktól, víztől, ütéstől és karcolástól.

Az akkumulátor feltöltése

Amennyiben akkumulátorról kívánja működtetni a számítógépet, ne feledje teljesen feltölteni az akkumulátort, illetve a kiegészítő akkumulátor(oka)t, mielőtt hosszú útra menne. Ne feledje, hogy a hálózati adapter mindaddig tölti az akkumulátort, amíg az a számítógéphez és a hálózathoz csatlakozik. Meg kell jegyezni, hogy sokkal tovább tart az akkumulátor töltése, ha A Disney Netbook használatban van.

Ne feledje, hogy az első használata előtt, valamint ha kimerült, teljesen fel kell töltenie az akkumulátort (legalább 8 órán keresztül) az élettartama meghosszabbítása érdekében. Az akkumulátor a teljes kapacitását néhány teljes töltési és lemerülési ciklus után éri el.

Óvintézkedések repülőgépen

Értesítse a légitársaságot, ha A Disney Netbook-ot használni kívánja a repülőgépen. A legtöbb légitársaság korlátozza az elektronikus eszközök használatát repülés közben. A legtöbb légitársaság kizárólag a fel-, illetve leszállás között engedélyezi az elektronikus használatot, és nem közben.



Háromféle repülőtéri biztonsági eszköz van: Röntgenberendezések (futószalagra helyezett tárgyak vizsgálatához), mágneses detektorok (biztonsági kapun átsétáló emberek ellenőrzéséhez) és kézi mágneses detektorok (kézi érzékelők, amelyek emberek vagy tárgyak ellenőrzésére használatosak). A Disney Netbook-ot és a hajlékonylemezeket átbocsáthatja a repülőtéri átvilágító berendezéseken. Nem tanácsos azonban A Disney Netbook-ot vagy hajlékonylemezeket átbocsátani repülőtéri mágneses detektorokon, vagy kitenni őket kézi mágneses detektoroknak.

Felülnézet

Alulnézet

Jobb oldal

Bal oldal

Előlnézet

A billentyűzet használata

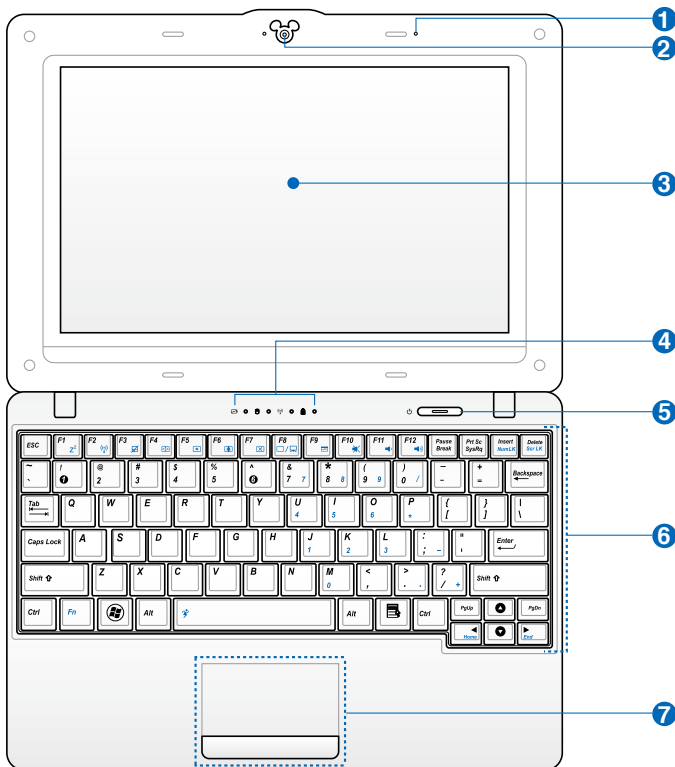
Az alkatrészek ismertetése

Felülnézet

Tekintse meg az alábbi ábrát A Disney Netbook ezen oldalapján lévő alkatrészek azonosításához.



A modelltől függően a készülék tetejének megjelenése eltérő lehet.



A billentyűzet területenként eltérő lehet.



Beépített kamera



Mikrofon (Beépített)

A beépített monó mikrofont Skype-hívásra, hangalámondásra vagy egyszerű hangfelvételek készítésére lehet használni.



Kijelzőpanel



Bekapcsolt állapotot jelző fény

A bekapcsolt állapotot jelző fény világít, ha A Disney Netbook-ot BEKAPCSOLJÁK, és lassan villog, ha A Disney Netbook felfüggesztés RAM-ra (Készenléti) üzemmódban van. Ez a kijelző KIKAPCSOLT állapotban van, amikor A Disney Netbook KI van kapcsolva.

Állapotkijelzők

Akkumulátortöltés kijelző

Az akkumulátortöltés kijelző (LED) a következő módon mutatja az akkumulátor töltési állapotát:

Bekapcsolva / Készenléti üzemmód

	Adapterrel	Adapter nélkül
Magas akkumulátor töltésszint (95%–100%)	Zöld BE	Ki
Közepes akkumulátor töltésszint (11%–94%)	Narancssárga BE	Ki
Alacsony akkumulátor töltésszint (0%–10%)	Narancssárga, villog	Narancssárga, villog

Kikapcsolva / Készenléti üzemmód

	Adapterrel	Adapter nélkül
Magas akkumulátor töltésszint (95%–100%)	Zöld BE	Ki
Közepes akkumulátor töltésszint (11%–94%)	Narancssárga BE	Ki
Alacsony akkumulátor töltésszint (0%–10%)	Narancssárga, villog	Ki



Adattároló eszköz kijelző

Az adattároló eszköz kijelző villog, ha adatátvitel történik a lemezmeghajtó viszonylatában.



Capital Lock kijelző

Akkor világít, ha a capital lock [Caps Lock] aktív.

Vezeték nélküli/Bluetooth kijelző

Csak a beépített vezeték nélküli/Bluetooth funkcióval rendelkező típusokra vonatkozik. Amikor a beépített vezeték nélküli LAN/Bluetooth engedélyezett állapotban van, a kijelző világít.

5 **Üzemkapcsoló**

Az üzemkapcsoló segítségével BE vagy KI lehet kapcsolni A Disney Netbook-ot, illetve készenléti üzemmódból visszaállítani. A Disney Netbook BEKAPCSOLÁSÁHOZ egyszer meg kell nyomni, illetve lenyomva kell tartani a KIKAPCSOLÁSÁHOZ. Az üzemkapcsoló kizárólag nyitott kijelzőpanel mellett működik.

Bekapcsolt állapotot jelző fény

A bekapcsolt állapotot jelző fény világít, ha A Disney Netbook-ot BEKAPCSOLJÁK, és lassan villog, ha A Disney Netbook felfüggesztés RAM-ra (Készenléti) üzemmódban van. Ez a kijelző KIKAPCSOLT állapotban van, amikor A Disney Netbook KI van kapcsolva.

6 **Billentyűzet**

A billentyűzet kényelmes mélységérzetű billentyűket tartalmaz (lenyomás mélysége) csuklótámasszal mindkét kéznek.



A billentyűzet típustól függően eltérő lehet.

7 **Érintőpad és gombok**

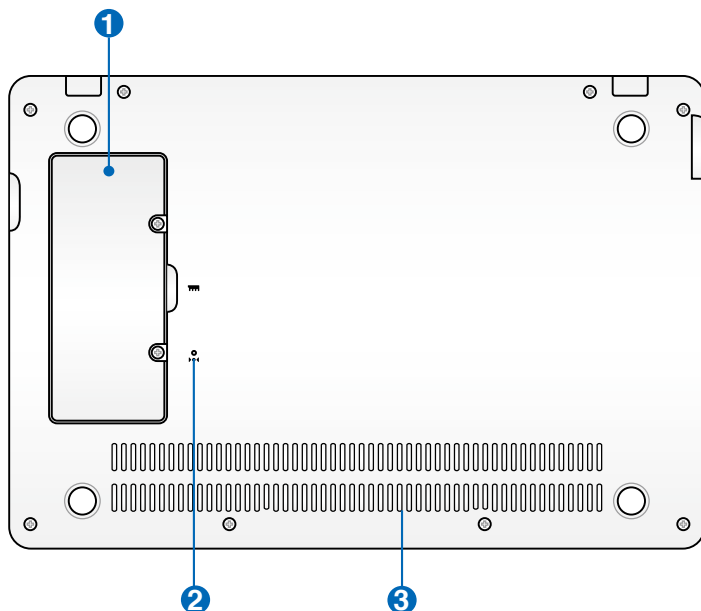
A gombokkal felszerelt érintőpad mutatóeszköz, amely ugyanazokkal a funkciókkal rendelkezik, mint az asztali egér.

Alulnézet

Tekintse meg az alábbi ábrát A Disney Netbook ezen oldalapján lévő alkatrészek azonosításához.



A modellől függően a számítógép aljának megjelenése eltérő lehet.



A Disney Netbook alja igen forróvá válhat. Óvatosan kezelje A Disney Netbook-ot, ha működik vagy nemrég kapcsolták ki. A magas hőmérséklet normális töltés vagy működés közben. NE használja puha felületen, mint például ágyon vagy kanapén, ami eltömheti a szellőzőnyílásokat. **NE HELYEZZE A Disney Netbook-ot AZ ÖLÉBE VAGY MÁS TESTRÉSZÉRE, HOGY ELKERÜLJE A MAGAS HŐMÉRSÉKLET OKOZTA SÉRÜLÉST.**

1 **Memóriarekesz**

A memóriarekesz lehetővé teszi a memória bővítését. A kiegészítő memória felgyorsítja az alkalmazások teljesítményét a merevlemezhez történő hozzáférések számának csökkentésével. A BIOS automatikusan érzékeli a rendszermemória méretét és annak megfelelően konfigurálja a CMOS-t a POST (bekapcsolási öntesztelés) alatt. A memória beszerelése után nincs szükség hardver- vagy szoftverbeállításra (a BIOS-beállítást is beleértve). Látogasson el egy hivatalos szervizközpontba vagy kereskedőhöz a Disney Netbook memóriabővítését illető információkért. A maximális kompatibilitás és megbízhatóság érdekében kizárólag a Disney Netbook hivatalos forgalmazóitól vásároljon bővítőmodulokat.

2 **Alaphelyzet gomb (Vészhelyzeti újraindítás)**

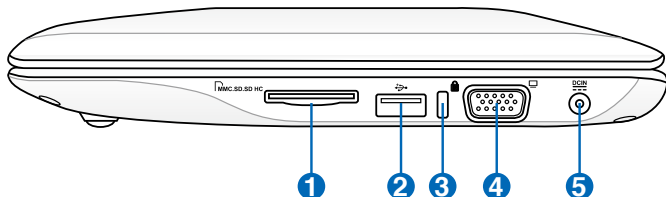
Ha az operációs rendszer nem tud megfelelően KIKAPCSOLNI vagy újraindulni, az alaphelyzet gombot túvel vagy kiegyenesített gemkapoccsal megnyomva ki lehet kapcsolni a Disney Netbookot.

3 **Szellőzőnyílások**

A szellőzőnyílások lehetővé teszik a hideg levegő beáramlását A Disney Netbook-be, illetve a meleg levegő távozását onnan.

Jobb oldal

Tekintse meg az alábbi ábrát A Disney Netbook ezen oldalán lévő alkatrészek azonosításához.



1 **Memóriakártya-foglalat**

A beépített memóriakártya-olvasó MMC/SD és MS-PRO kártyák olvasására alkalmas.

2 **USB Port (2.0/1.1)**

Az USB (Universal Serial Bus) port kompatibilis USB 2.0 vagy USB 1.1 szabványú eszközökkel, pl. sorosan csatlakoztatott billentyűzetek, mutatóeszközök, kamerák és háttértárolók legfeljebb 12 Mbit/sec (USB 1.1), illetve 480 Mbit/sec (USB 2.0) sebességig. Az USB a forrócsere funkciót is támogatja.

3 **Kensington® zár portja**

A Kensington® zár portja lehetővé teszi A Disney Netbook rögzítését Kensington® típusú biztonsági termékek segítségével.

4 **Megjelenítő (monitor) kimeneti portja**

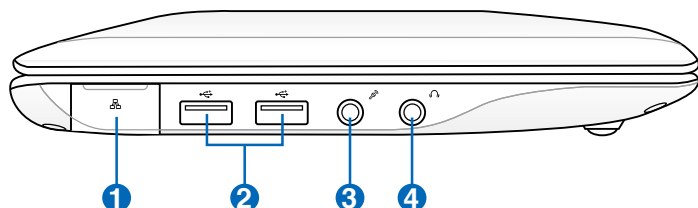
A 15 érintkezős D-sub monitorport szabványos VGA-kompatibilis eszköz, mint például monitor vagy kivetítő használatát támogatja, ami nagyobb külső megjelenítést tesz lehetővé.

5 **Tápcsatlakozó (DC) aljzat**

A mellékelt hálózati adapter a váltóáramot alakítja egyenárammá az aljzaton történő használatához. Az aljzaton keresztül kapja A Disney Netbook a tápfeszültséget és az akkumulátor egység a töltést. A Disney Netbook és az akkumulátor egység sérülésének elkerülése érdekében mindig a mellékelt hálózati adaptert használja áramforrásként. VIGYÁZAT: AZ AKKUMULÁTOR FELFORRÓSODHAT A TARTÓS HASZNÁLATTÓL. NE FEDJE LE AZ ADAPTERT ÉS TARTSA TÁVOL A TESTÉTŐL.

Bal oldal

Tekintse meg az alábbi ábrát A Disney Netbook ezen oldallapján lévő alkatrészek azonosításához.



1 LAN port

A nyolc érintkezővel felszerelt RJ-45 LAN port (10/100M bit) szabvány Ethernet kábel csatlakozását támogatja helyi hálózathoz történő kapcsolódáshoz. A beépített csatlakozó a praktikus használatot teszi lehetővé további adapterek használata nélkül.



2 USB Port (2.0/1.1)



3 Mikrofon csatlakozóaljzat

A mikrofon csatlakozóaljzatot mikrofon csatlakoztatására lehet használni Skype-híváshoz, hangalámondásra vagy egyszerű hangfelvételek készítéséhez.

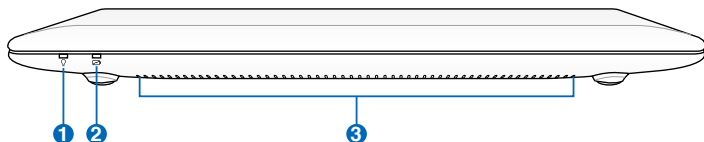


4 Fejhallgató csatlakozóaljzat

Az 1/8" sztereó fejhallgató aljzat (3,55 mm) csatlakoztatja A Disney Netbook audio kimenetét aktív hangszórókhoz vagy fejhallgatóhoz. Az aljzat használata automatikusan letiltja a beépített hangszórókat.

Előlnézet

Tekintse meg az alábbi ábrát a Notebook PC ezen oldallapján lévő alkatrészek azonosításához.



Bekapcsolt állapotot jelző fény

A bekapcsolt állapotot jelző fény világít, ha A Disney Netbook-ot BEKAPCSOLJÁK, és lassan villog, ha A Disney Netbook felfüggesztés RAM-ra (Készenléti) üzemmódban van. Ez a kijelző KIKAPCSOLT állapotban van, amikor A Disney Netbook KI van kapcsolva.



Akkumulátortöltés kijelző

Az akkumulátortöltés kijelző (LED) a mutatja az akkumulátor energiaszintjét.



Szellőzőnyílások

A szellőzőnyílások lehetővé teszik a hideg levegő beáramlását A Disney Netbook-be, illetve a meleg levegő távozását onnan.

A billentyűzet használata

Különleges funkciógombok

Az alábbiak A Disney Netbook billentyűzetén lévő színes gyorsgombok magyarázatát tartalmazzák. A színes parancsokat kizárólag úgy lehet elérni, ha megnyomja és nyomva tartja a funkcióbillentyűt, miközben egy színes paranccsal ellátott billentyűt nyom meg. Egyes funkció ikonok megjelennek az operációs rendszer tálcáján, miután aktiválják őket.



A funkcióbillentyűk gyorsgombjainak helye a számítógép modelljétől függően eltérhetnek, de a funkciók általában megegyeznek. Az ikonokat kell mérvadónak tekinteni, ha a gyorsgomb funkciók nem egyeznek a kézikönyv magyarázatával.



Z' ikon (F1): A Disney Netbook-ot felfüggesztett módba állítja (**Mentés RAM-ba**).



Rádiótorony (F2) (Csak vezeték nélküli modelleken): A következők között vált: a beépített vezeték nélküli LAN és a Bluetooth (ha elérhető) BE- vagy KIKAPCSOLÁSA, képernyőn megjelenő értesítőmenüvel. Ha engedélyezték, a megfelelő vezeték nélküli jelzőfény kigyullad.



Az alapértelmezett beállítás WLAN BE / Bluetooth KI.



Érintőpad (F3): BE-/KIKAPCSOLJA az érintőpadot.



Felbontás választása (F4): Nyomja meg a megjelenítés felbontásának beállításához.



Az érintőpad (<Fn> + <F3>) és felbontás választása (<Fn> + <F4>) funkciók csak bizonyos típusokon elérhetők.



Naplemente ikon (F5): Csökkenti a kijelző fényerejét.



Napfelkelte ikon (F6): Növeli a kijelző fényerejét.



Áthúzott képernyő ikon (F7): Kikapcsolja a kijelző háttérvilágítását.



LCD/Monitor ikonok (F8): Vált A Disney Netbook LCD kijelzője és külső monitor használata között.



Feladatkezelő ikon (F9): Meghívja a Windows Feladatkezelőt, amelyben megtekintheti a futó folyamatokat, illetve leállíthatja az alkalmazásokat.



Áthúzott hangszóró ikon (F10): Némítja a hangszórót.



Hangszóró le ikon (F11): Csökkenti a hangszóró hangerejét.



Hangszóró fel ikon (F12): Növeli a hangszóró hangerejét.



Num Lk (insert): A számbillentyűzetet (number lock) kapcsolja BE és KI. Lehetővé teszi a billentyűzet nagyobb részének használatát számok beviteléhez.



Scr Lk (Delete): A „Scroll Lock” BE-, illetve KIKAPCSOLÁSÁHOZ. Lehetővé teszi, hogy a billentyűzet nagyobb részét használja cellák közötti navigáláshoz.



Pg Up (↑): Nyomja meg a gombot dokumentumok vagy böngésző lefelé görgetéséhez.



Pg Dn (↓): Nyomja meg a gombot dokumentumok vagy böngésző lefelé görgetéséhez.



Home (←): Nyomja meg, hogy a kurzort a sor elejére mozgassa.



End (→): Nyomja meg, hogy a kurzort a sor végére mozgassa.



Ház / Zászló ikon: Start menü megjelenítése



Menü kurzor ikonnal: Aktiválja a tulajdonságok menüt, és egyenértékű azzal, amikor jobb kattintást végez az érintőpaddal/egérrel egy objektumra.

A Disney Netbook bekapcsolása

Első rendszerindítás

Asztal

ASUS EeePC tálcá segédprogram

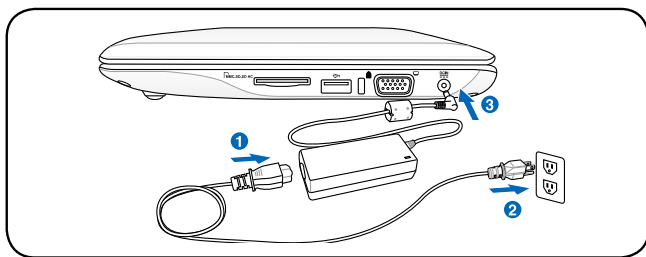
Hálózati kapcsolat

**A készülék
használatba vétele**

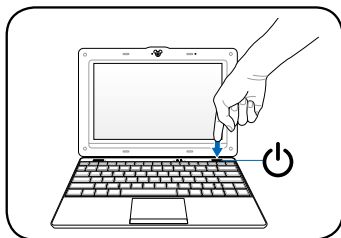
A Disney Netbook bekapcsolása

A Disney Netbook használatával kapcsolatban itt megadott utasítások csupán tájékoztató jellegűek.

1. Csatlakoztassa a hálózati adaptert



2. Kapcsolja BE A Disney Netbook-ot



Károsodás következhet be, ha A Disney Netbook-ot eltérő adapterrel használja. Mind az akkumulátor egység(ek)et, mind A Disney Netbook-ot megrongálhatja, ha hibás AC-DC adaptert használ.



- Kinyitás közben ne hajtsa a kijelzőpanel az asztal felületéig, mert a pántok eltörhetnek! Soha ne emelje meg A Disney Netbook-ot a kijelzőpanelnél fogva!
- Kizárólag az ehhez A Disney Netbook-hez való akkumulátor egységet vagy hálózati adaptert használjon, illetve olyat, amelyet a gyártó vagy forgalmazó kifejezetten jóváhagyott a modellel történő használatához. Ellenkező esetben A Disney Netbook megsérülhet. Az adapter kimeneti feszültsége +12VdC, 3 A.



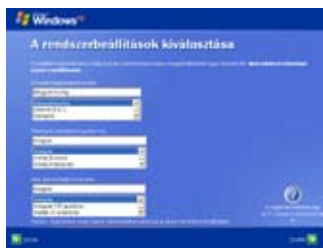
Ne feledje, hogy az első használata előtt, valamint ha kimerült, teljesen fel kell töltenie az akkumulátort az élettartama meghosszabbítása érdekében.

Első rendszerindítás

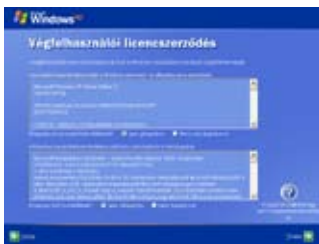
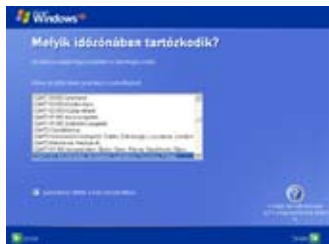
Amikor első alkalommal kapcsolja be A Disney Netbook-ot, a Windows varázsló automatikusan elindul és végigkalauzolja Önt a személyes beállítások elvégzésében, és alapvető információkkal szolgál.

Kövesse a varázsló utasításait a kezdeti beállítások elvégzéséhez.

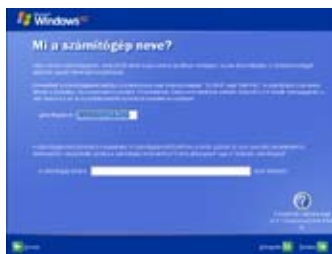
1. Megjelenik az **Üdvözlő** üzenet. Kattintson a **Tovább** gombra a folytatáshoz.
2. Jelölje ki az Ön területének megfelelő rendszerbeállítást, az Ön nyelvét és az Ön által használt billentyűzet típusát. Kattintson a **Tovább** gombra a folytatáshoz.



3. Jelölje ki az időzónát, majd kattintson a **Tovább** gombra a folytatáshoz.
4. Olvassa el a végfelhasználói licen szerződést, majd kattintson az **Elfogadom** gombra. Kattintson a **Tovább** gombra a folytatáshoz.



5. Kattintson **A számítógép védelme az automatikus frissítési szolgáltatás azonnali bekapcsolásával** elemre, hogy megkapja a legfrissebb fontos frissítéseket, majd kattintson a **Tovább** gombra a folytatáshoz.
6. Billentyűzze be a számítógépe nevét a **Számítógépnév** dobozba, majd kattintson a **Tovább** gombra a folytatáshoz.



7. Kövesse a képernyőn megjelenő utasításokat a termék regisztrálásához a Microsoftnál és fejezze be az inicializálást.

Asztal

Az Asztalon több parancsikon található. Kattintson rájuk duplán, hogy elindítsa a megfelelő alkalmazást és belépjen a kívánt mappákba. Egyes alkalmazások kisméretű ikonokat jelenítenek meg az operációs rendszertálcán.



Az Asztal tényleges megjelenése típustól függően eltérő lehet.

Szülői felügyelet

A Disney Desktop segít megóvni gyermekét a számára nem megfelelő webtartalomtól és alkalmazásoktól. Lehetővé teszi annak beállítását, hogyan használja gyermeke a Disney Netbookot, beleértve azon programokat is, amelyeket használhatnak, illetve nem használhatnak, és biztonságos környezetet kínál gyermekeinek az online tevékenységeikhez.



Szerviz- és támogatási ügyekben látogassa meg a több nyelven elérhető weboldalunkat: <http://support.asus.com>.

A mesterjelszó beállítása és fiók létrehozása

1. Duplán kattintson a **Szülői felügyelet** ikonra az asztalon a program indításához.



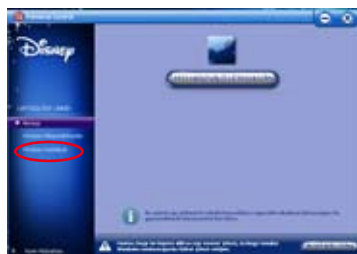
Parental Control



A Windows inicializálása után felkéri a **Szülői felügyelet** konfigurálására. A beállításokat bármikor elvégezheti, ha az asztalon lévő parancsikonra kattint.



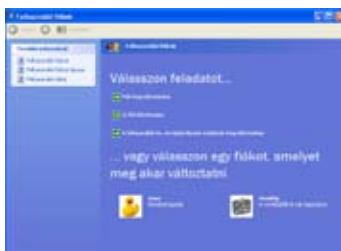
2. Kattintson a **Windows vezérlőpult**a a bal oldali panelen a rendszergazda jelszó beállításához.



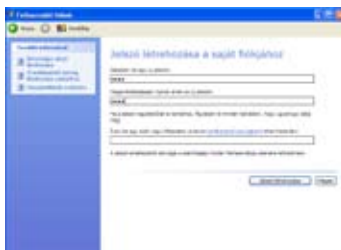
3. A **Vezérlőpult** ablakban kattintson a **Felhasználói fiókok** elemre.



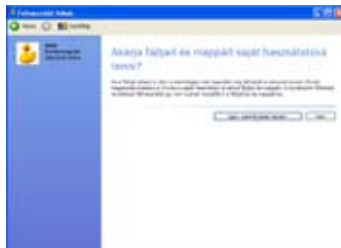
4. Kattintson a **Rendszergazda** elemre.



5. Adja meg fiókjá jelszavát, majd adja meg újra a megerősítéséhez. Kattintson a **Jelszó létrehozása** gombra.



6. Kattintson a **Igen, tegye bizalmassá** elemre a folytatáshoz.



7. A **Számítógépkézelés** ablak mutatja, hogy jelszóvédett.



8. Zárja be a **Vezérlőpult** ablakát és kattintson a **Jelszó beállítása** elemre a **Disney szülői felügyelet** ablakban.



9. Gépelje be a kívánt mesterjelszót a **Jelszó megerősítése** mezőbe, majd ismét a **Jelszó megerősítése** mezőbe. Kattintson az **OK** gombra a folytatáshoz.



- A **Jelszóra vonatkozó kérdés** mező kitöltése nem kötelező. Megadja a megfelelő jelszót arra az esetre, ha elfelejtené a jelszavát.
- A Mesterjelszó, ami a Disney szülői felügyelet funkció elérését teszi lehetővé, a rendszergazda jelszótól eltérően működik. A két jelszó megegyezhet.



10. Kattintson a **Új felhasználó létrehozása** elemre.



11. Adja meg a gyermeke fiókjához tartozó felhasználónevet és jelszót, majd válasszon egy képet a felhasználói fiókhoz. Kattintson az **OK** gombra a folytatáshoz.



12. Válasszon két felhasználói asztalkörnyezet közül. Az első lehetőség, a Disney Desktop (Disney Asztal) gyermekeknek javasolt, és gyermekbarát alkalmazásokat, szülői kezelőszerveket és korlátozásokat tartalmaz. A másik lehetőség a Szabvány Asztal, amelyen keresztül elérhető a Windows. Kattintson a **Tovább** gombra a folytatáshoz.



13. Kattintson a kívánt programra az **Minden program** mezőben, hogy felvegye az **Jóváhagyott programok** mezőre. Kattintson a **Tovább** gombra a folytatáshoz.



Kattintson a nemkívánatos programra az **Jóváhagyott programok** mezőben és jelölje ki a **A cím eltávolítása** elemet a program eltávolításához.



A jóváhagyott listára bármikor felvehet, vagy eltávolíthat onnan programokat.

14. Az **Jóváhagyott programok** mezőben jelölje be azt az alkalmazást, amelynek elérését szabályozni kívánja, majd jelölje be azon nap és időpont jelölőnégyzetét, amikor szabályozni kívánja az alkalmazást. Kattintson a **Tovább** gombra a folytatáshoz.



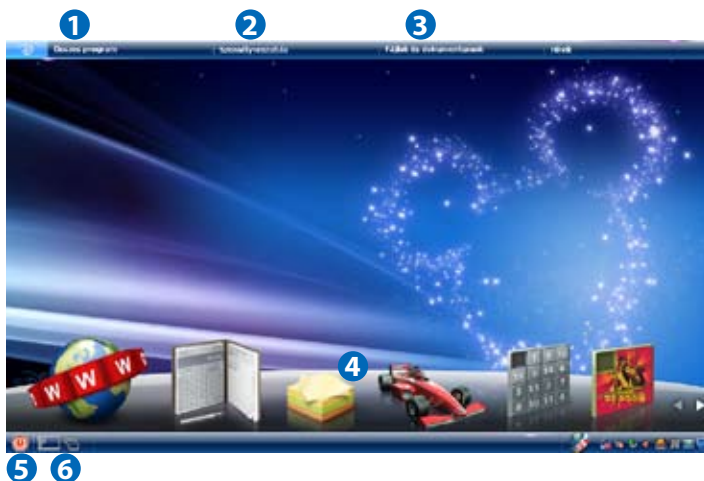
15. Kattintson a **Windows internet-beállítások** elemre, hogy elvégezze az internet-beállításokat, beleértve a biztonság, személyes adatvédelem stb. beállítását is. Kattintson a **Befejezés** gombra a beállítások befejezéséhez. Más megoldásként kattintson a **Tovább** gombra egy másik fiók létrehozásához.



Disney Desktop (Disney Asztal)

A Disney Desktop (Disney Asztal) gyermekbarát felhasználói felület, amely Disney Netbookját előkészíti a játékra, tanulásra és iskolai feladatokra.

Asztal



- | | | |
|----------|------------------------|--|
| 1 | Minden program | Valamennyi, használatra kész program |
| 2 | Személyre szabás | Személyre szabja az asztalt |
| 3 | Fájlok és dokumentumok | Megjeleníti a fájlokat |
| 4 | Minialkalmazások | Hasznos eszközök |
| 5 | Start gomb | Leállítja vagy újraindítja a Disney Netbookot |
| 6 | Asztal gomb | Megjeleníti az asztalt vagy programokat nyit meg |

Fájlok és dokumentumok

Itt áttekintheti az összes fájlt. A fájlok **Név**, **Méret**, **Típus** és **Módosítás dátuma** szerinti rendezése egyszerűbbé teszi a kívánt fájlok megtalálását. Más megoldásként egyszerűen gépelje be a fájl nevét a szöveget a Keresés dobozba, hogy közvetlenül megkeresse azt.



Rendszerkezelő

A Rendszerkezelő lehetővé teszi a Disney Netbook, illetve a rajta futó programok kezelését. Megjeleníti továbbá a rendszer-erőforrásokat.



ASUS EeePC tálcá segédprogram

Az előtelepített ASUS EeePC tálcá segédprogram lehetővé teszi, hogy egyes eszközöket kikapcsoljon az energiafogyasztás csökkentése érdekében, és segít a megjelenítési felbontás egyszerű beállításában.

Eszközök letiltása vagy engedélyezése

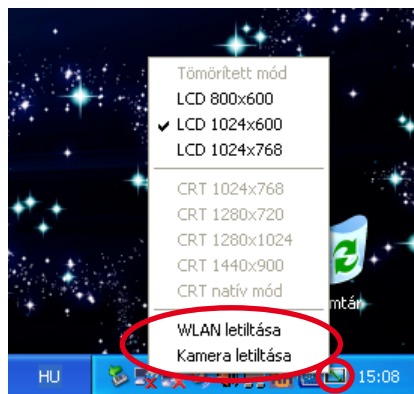
1. A jobb egérgombbal kattintson az ASUS EeePC tálcá segédprogram ikonjára az operációs rendszer tálcáján, amire a segédprogram megjeleníti az elérhető lehetőségeket:

WLAN letiltása: A LAN kapcsolat be-, illetve kikapcsolásához.

Bluetooth letiltása: A Bluetooth-kapcsolat be-, illetve kikapcsolásához.

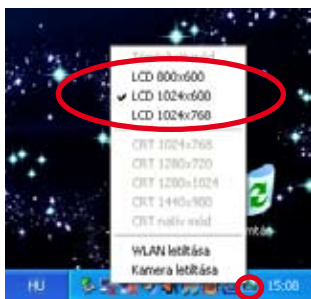
Kamera letiltása: a beépített kamera engedélyezése, illetve letiltása.

2. Jelöljön ki egy lehetőséget igényei szerinti be-, illetve kikapcsolásához. A nem elérhető lehetőségek szürke színűek.



A megjelenítés felbontásának beállítása

Kattintson az ASUS EeePC tálca segédprogram ikonjára az értesítési területen a megjelenítés felbontásának beállításához. Válassza ki a kívánt felbontást.



A CRT-vel kapcsolatos lehetőségek nem érhetők el, amikor nem csatlakozik külső monitor a PC-hez.

Ha az **LCD 1024 x 768** elemet akarja kiválasztani, mozgassa az egérmutatót felfelé vagy lefelé a képernyőn.



Görögessen felfelé a képernyő felső részének megtekintéséhez.



Görögessen lefelé a képernyő alsó részének megtekintéséhez.




Nem kell felfelé vagy lefelé görgetnie, amikor az **LCD tömörített mód** elemet jelöli ki




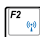
Ha A Disney Netbook kijelzőmódja **Csak CRT** és az energia üzemmódja **Power Saving (Energiatakarékos)**, NE használjon 1024 x 600 képpontnál nagyobb felbontást. Ezzel a külső monitor rendellenes működését okozhatja.

Hálózati kapcsolat

Vezeték nélküli hálózati kapcsolat

1. Duplán kattintson a vezeték nélküli hálózat áthúzott ikonjára  az operációs rendszer tálcáján.

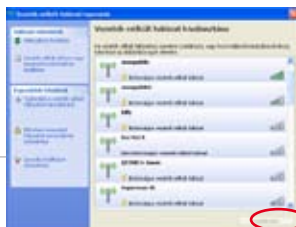


Ha a vezeték nélküli kapcsolat ikon nem látható a tálcán: Aktiválja a vezeték nélküli LAN funkciót a  +  (<Fn> + <F2>) billentyűk megnyomásával, mielőtt konfigurálja a vezeték nélküli hálózati kapcsolatot.

2. Jelölje ki a listán azt a vezeték nélküli hozzáférési pontot, amelyhez kapcsolódni kíván, majd kattintson a **Csatlakozás** gombra a kapcsolat létrehozásához.




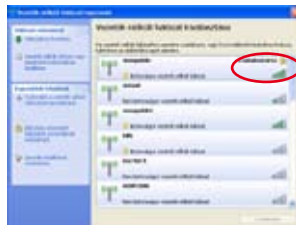
Ha nem találja a kívánt hozzáférési pontot, kattintson a Hálózatlista frissítése elemre a bal oldali panelben és keressen újra a listán.

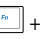



3. Kapcsolódáskor jelszó megadására lehet szükség.



4. A kapcsolat létrehozása után a kapcsolat láthatóvá válik a listán.
5. Az értesítési területen látható a vezeték nélküli hálózat ikonja .




A vezeték nélküli kapcsolat ikonja eltűnik, ha megnyomja a  +  (<Fn> + <F2>) billentyűket a WLAN funkció letiltásához.

Helyi hálózat

Vezetékes hálózat létrehozásához kövesse az alábbi lépéseket:

Dinamikus IP-cím használata:

1. A jobb gombbal kattintson a Windows® tálcán lévő figyelmeztető háromszögre , majd jelölje ki a **Hálózati kapcsolatok megnyitása** elemet.



2. A jobb gombbal kattintson a **Helyi kapcsolat** elemre és jelölje ki a **Tulajdonságok** elemet.



3. Jelölje ki a **TCP/IP protokoll** elemet, majd kattintson a **Tulajdonságok** gombra.
4. Váltson az első lehetőségre: **IP-cím automatikus kérése** és kattintson az **OK** gombra.



Statikus IP-cím használata:

1. Ismételje meg a dinamikus IP-cím használatának 1–3. lépését a statikus IP hálózati konfiguráció indításához.
2. Váltson a második lehetőségre: **A következő IP-cím használata.**
3. Gépelje be az internet-szolgáltató által megadott IP-címet, alhálózati maszkot és átjárót.
4. Amennyiben szükséges, adja meg a szolgáltató előnyben részesített DNS kiszolgáló címét, illetve alternatív címét.
5. Ha megadta az összes értéket, kattintson az **OK** gombra a hálózati kapcsolat felépítéséhez.



Lépjen kapcsolatba internet-szolgáltatójával (ISP), ha problémák adódnak az internethez történő kapcsolódás közben.

ASUS Update

Super Hybrid Engine

Microsoft® Office próbaverzió

**A Disney Netbook
használata**

ASUS Update

Az ASUS Update segédprogram lehetővé teszi A Disney Netbook BIOS-ának kezelését, mentését és frissítését Windows® környezetben. Az ASUS Update segédprogram a következőket teszi lehetővé:

- Az aktuális BIOS-fájl mentése
- A legfrissebb BIOS-fájl letöltése az internetről
- A BIOS frissítése a legújabb BIOS-fájl segítségével
- A BIOS frissítése közvetlenül az internetről, és
- A BIOS verziószám megjelenítése.

A segédprogram A Disney Netbook-re van előtelepítve és megtalálható A Disney Netbook-hez mellékelt támogató DVD-lemezen is.



Az ASUS Update internet-kapcsolatot igényel hálózaton vagy internet-szolgáltatón (ISP) keresztül.

A BIOS frissítése az internetről

A BIOS frissítése az internetről:

1. Indítsa el az ASUS Update segédprogramot a Windows® asztalról a **Start > Minden program > ASUS > ASUSUpdate for EeePC > ASUSUpdate** elemre kattintással. Megjelenik az ASUS Update főablaka.
2. Jelölje ki **A BIOS frissítése az internetről** elemet a legördülő menüben, majd kattintson a **Tovább** gombra.



3. Jelölje ki az Önhöz legközelebb lévő ASUS FTP oldalt, a főlösleges forgalom elkerülése érdekében, vagy kattintson az **Automatikus érzékelés** elemre. Kattintson a **Tovább** gombra.
4. Az FTP oldalon válassza ki azt a BIOS verziót, amelyet le kíván tölteni, majd kattintson a **Tovább** elemre.
5. Kövesse a képernyőn megjelenő utasításokat a frissítés befejezéséhez.



Az ASUS Update segédprogram képes önmagát frissíteni az interneten keresztül. Mindig frissítse a segédprogramot, hogy az összes funkcióját ki tudja használni.

A BIOS frissítése BIOS-fájl segítségével

A BIOS frissítése BIOS-fájl segítségével:

1. Indítsa el az ASUS Update segédprogramot a Windows® asztalról a **Start > Minden program > ASUS > ASUSUpdate for Disney Netbook > ASUSUpdate** elemre kattintással. Megjelenik az ASUS Update főablaka.
2. Jelölje ki a **A BIOS frissítése fájlból** elemet a legördülő menüben, majd kattintson a **Tovább** gombra.



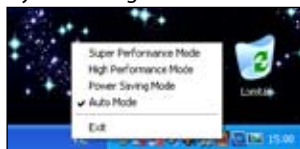
3. Keresse meg a BIOS-fájlt a **Megnyitás** ablakban, majd kattintson a **Megnyitás** gombra.
4. Kövesse a képernyőn megjelenő utasításokat a frissítés befejezéséhez.

Super Hybrid Engine

A Super Hybrid Engine különféle energia-üzemmódokat kínál. A kijelölt billentyű segítségével különféle energiatakarékos üzemmódok között lehet váltani. Az energiatakarékos üzemmódok a Disney Netbook-ot több szempont szerint vezérlik a teljesítmény és az akkumulátor-üzemidő közötti egyensúly megteremtéséhez. A kiválasztott üzemmód megjelenik a kijelzőn.

Az energiamód váltása

- Kattintson a **Start > Minden program > ASUS > SuperHybridEngine > SuperHybridEngine** elemre.
- Nyomja meg többször a 3. gyorsbillentyűt az energiamódok közötti váltáshoz.
- A jobb egérgombbal kattintson a Super Hybrid Engine ikonra az Értesítési területen és jelölje ki a kívánt energiamódot.



Super Hybrid Engine módok



Auto High-Performance

és az **Auto Power-Saving** mód csak akkor elérhető, ha csatlakoztatja vagy leválasztja a tápegységet.



Ha a külső monitorja rendellenesen működik **Power Saving** módban 1024 x 768 képpont vagy nagyobb felbontás mellett, nyomja meg többször az <Fn> + <F5> billentyűket, hogy a kijelző üzemmódot **Csak LCD** vagy **LCD + CRT klón** módra váltsa, és állítsa vissza az energiamódot **High Performance** vagy **Super Performance** módra.

Microsoft® Office próbaverzió

A Disney Netbook felhasználói kihasználhatja a Microsoft Office Suite ingyenes próbaverziójának előnyeit 60 napig. Kövesse az alábbi utasításokat az ingyenes próbaverzió indításához.

1. Győződjön meg arról, hogy az Ön Disney Netbook-ja csatlakozik az internethez, majd kattintson a **Microsoft Office 60 napos próbaverzió - Online** ikonra az asztalon.

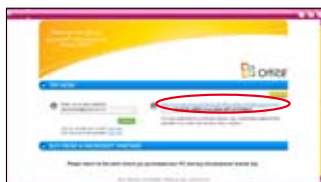
2. Kattintson a **KIPRÓBÁLÁS** elemre.



3. Adja meg email címét, majd kattintson a **KÜLDÉS** gombra.



4. Másolja be a termékkulcsot és kattintson a hivatkozásra.



5. Adja meg a termékkulcsot, majd kövesse a képernyőn megjelenő utasításokat az aktiválás elvégzéséhez, mielőtt elindítaná az ingyenes próbaverziót.



A Microsoft Office Suite további alkalmazásainak használatához kattintson a **Start** gombra, majd jelölje ki az **Minden Program > Microsoft Office** lehetőséget a kívánt alkalmazás kiválasztásához.

Támogató DVD

Rendszer-visszaállítás

Boot Booster

**Támogató DVD
és rendszer-
visszaállítás**

Támogató DVD információk

A Disney Netbook-hez mellékelte Támogató DVD tartalmazza az illesztőprogramokat, alkalmazásokat és segédprogramokat, amelyeket telepíthet a szolgáltatások teljes kiaknázása érdekében.

A támogató DVD futtatása

Helyezze be a támogató DVD-lemezt a külső optikai meghajtóba. Ha az automatikus indítás engedélyezve van a számítógépén, a DVD automatikusan megjeleníti az illesztőprogramok menüt.



Amennyiben NEM engedélyezték az automatikus lejátszást az Ön számítógépén, keresse meg a ASSETUP.EXE fájlt a BIN mappában, a támogató DVD-n. Kattintson kétszer az ASSETUP.EXE fájlra a DVD futtatásához.



- Csatlakoztasson egy külső USB optikai meghajtót a Disney Netbookhoz, mielőtt illesztőprogramot telepítene, vagy elvégezné a rendszer-visszaállítást a támogató DVD segítségével.
- A külső USB optikai meghajtó nincs mellékelve.
- A támogató DVD-n mellékelt illesztőprogramok és segédprogramok típusonként eltérők lehetnek és előzetes értesítés nélkül megváltozhatnak.



Kattintson egy ikonra a Támogató DVD/ Eee PC információk megjelenítéséhez

Kattintson a telepíteni kívánt elemre

Illesztőprogramok menü

Az Illesztőprogramok menü mutatja az összes elérhető illesztőprogramot, amikor a rendszer új eszközök telepítését érzékeli. Telepítse a szükséges illesztőprogramokat az eszközök használatához.

Segédprogramok menü

A Segédprogramok menü az alkalmazásokat mutatja, amelyeket A Disney Netbook alapkiszerezésben támogat.

Kapcsolat

Kattintson a Kapcsolat fülre, hogy megjelenítse az ASUS kapcsolat-információkat.



Rendszerinformáció



Műszaki támogatás



DVD-tartalom



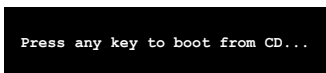
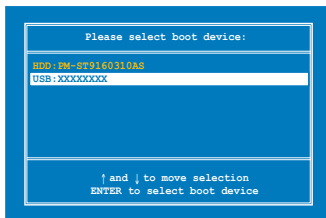
Fájllista

Rendszer-visszaállítás

A rendszer-visszaállító DVD használata

A rendszer-visszaállító (recovery) DVD a gyárban a merevlemez-meghajtóra telepített eredeti operációs rendszer lemezképét tartalmazza. A Támogató DVD átfogó rendszer-visszaállító megoldást kínál, amely gyorsan helyreállítja a rendszert szoftverét eredeti, működőképes állapotára, feltéve hogy a háttértár-meghajtó megfelelő, működőképes állapotban van. Mielőtt használná a Rendszer-visszaállító DVD-t, másolja az adatfájlokat (pl. Outlook PST fájlokat) hajlékonylemezre vagy hálózati meghajtóra és jegyezze fel a személyre szabott konfigurációs beállításokat is (pl. hálózati beállítások).

1. Csatlakoztasson egy külső DVD optikai meghajtót A Disney Netbook-hez, majd helyezze a Visszaállító DVD-t az optikai meghajtóba (a rendszernek BEKAPCSOLVA kell lennie).
2. Nyomja meg az <ESC> billentyűt rendszerindítás közben, és megjelenik a **Please select boot device** képernyő. Jelölje ki az USB:XXXXXX (lehet, hogy az optikai meghajtó márkaneveként szerepel) elemet, hogy az optikai meghajtóról indítsa a rendszert.
3. Nyomjon meg egy gombot az optikai meghajtóról történő
4. Amikor megjelenik a **Recovery System for Eee PC** párbeszédpanel, kattintson az **OK** gombra.
5. Kattintson a **Yes** gombra a rendszer-visszaállítás indításához.





A rendszer visszaállításakor minden adat el fog veszni. A rendszer-visszaállítás előtt készítsen biztonsági másolatot fontos adatairól.

6. Miután megtörtént a rendszer-visszaállítás, adja ki a Támogató DVD-t az optikai meghajtóból és kattintson az **OK** gombra A Disney Netbook újraindításához.



Merevlemez partíció segítségével (csak bizonyos modelleken)



A rendszer-visszaállító partíció kizárólag merevlemez-meghajtóval rendelkező típuson elérhető.

A rendszer-visszaállító partícióról

A rendszer-visszaállító partíció a gyárban A Disney Netbook-re telepített eredeti operációs rendszer, illesztőprogramok és segédprogramok tárolására szolgáló hely a merevlemez-meghajtón.

A rendszer-visszaállító partíció használata:

1. Nyomja meg az <F9> gombot rendszerindításkor (ehhez Rendszer-visszaállító partíció szükséges)



Tiltsa le a **Boot Booster** elemet a BIOS-beállításokban, mielőtt rendszer-visszaállítást hajtana végre USB flash lemezzről, külső optikai meghajtóról vagy rejtett partícióról. A részletekért tekintse meg a fejezet végét.

2. Kattintson a pipa gombra a rendszer-visszaállítás indításához.
3. A rendszer automatikusan elkezd a rendszer-visszaállítást. Kövesse az útmutatást a képernyőn a folyamat végrehajtásához.

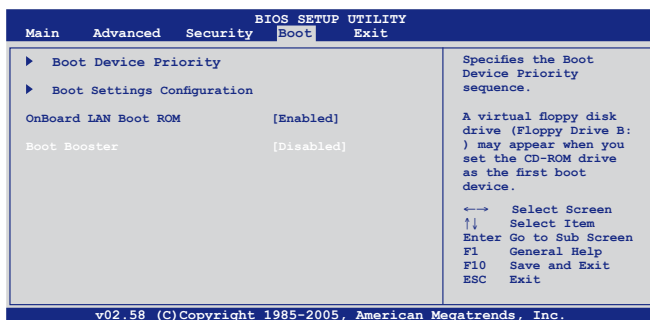
Boot Booster

A BIOS beállító program Boot Booster eleme segít rövidíteni A Disney Netbook rendszerindításának idejét. Ennek ellenére, KÖTELEZŐ letiltani ezt a BIOS elemet, mielőtt bármilyen Disney Netbook részegység cseréjét elvégezné, illetve rendszer-visszaállítást hajtana végre (USB flash lemezről, külső optikai meghajtóról vagy rejtett partícióról). Kövesse az alábbi utasításokat a Boot Booster letiltásához:

1. Indítsa el a rendszert és nyomja meg az **<F2>** billentyűt indítás közben, hogy lássa a POST képernyőt. Nyomja meg ismét az **<F2>** billentyűt, hogy belépjen a BIOS beállító programba.
2. A **Boot Booster** elemet [Disabled] értékre állítsa.



Ha nem látja a POST képernyőt vagy a fenti utasítás betartásával lép be a BIOS beállító programba, indítsa újra a rendszert és próbálkozzon az **<F2>** billentyű többszöri megnyomásával indítás közben.



3. Nyomja meg az **<F10>** billentyűt a konfiguráció mentéséhez és A Disney Netbook újraindításhoz.



Ne feledje újra engedélyezni a Boot Booster elemet hardverbővítés vagy rendszer-visszaállítás után.

Nyilatkozatok és biztonsági figyelmeztetések

Szerzői jogi információk

A kötelezettség korlátozása

Szerviz és támogatás

Függelék

Nyilatkozatok és biztonsági figyelmeztetések

A Federal Communications Commission nyilatkozata

Ez az eszköz megfelel az FCC Szabályzata 15. fejezetének. A készülék az alábbi feltételek esetén használható:

- A készülék nem okozhat káros interferenciát, és
- Ennek az eszköznek minden zavart fogadnia kell, beleértve a nem kívánatos működést okozó zavarokat is.

A készüléket a Federal Communications Commission (FCC) szabályozása 15. pontjának megfelelően, a B osztályú digitális készülékekre vonatkozó követelmények és határértékek szerint tesztelték, és azok függvényében megfelelőnek találták. Ezeket a határértékeket úgy állapították meg, hogy megfelelő védelmet nyújtsanak lakóépületekben a káros zavarokkal szemben. Ez a készülék rádiófrekvenciás energiát használ és sugároz ki, ezért amennyiben nem az utasításoknak megfelelően történik a telepítése és használata, úgy a rádiófrekvenciás kommunikációt zavarhatja. Arra azonban nincsen garancia, hogy egy meghatározott felhasználásnál nem fordul elő zavar. Amennyiben a készülék a rádiós és televíziós vételben káros zavart okoz, amelyről a készülék ki-, illetve bekapcsolásával lehet meggyőződni, a felhasználónak meg kell próbálnia elhárítani az alábbi lépések segítségével:

- A vevőantennát állítsa más irányba, vagy helyezze át.
- Növelje a távolságot a berendezés és a vevőkészülék között.
- A berendezést más áramkörhöz kapcsolódó fali hálózati aljzatba csatlakoztassa, mint amelyhez a vevőkészülék csatlakozik.
- Kérjen segítséget kereskedőjétől vagy gyakorlott rádió/televízió szakembertől.



Az FCC emissziós korlátozásainak betartása, és a közeli rádió és televízió vételi interferencia megakadályozásának érdekében árnyékolt kábel használata szükséges. Azt tanácsoljuk, hogy kizárólag a mellékelt tápkábelt használják. Csak olyan árnyékolt kábeleket használjon, melyek a készülék kimeneti és bemeneti portjára csatlakoznak. Bármilyen, a felelős fél által nem jóváhagyott módosítás vagy változtatás a felhasználóra vonatkozó üzemeltetési jogosultság elvesztését vonhatja maga után.

(Forrás: 47. Szövetségi Szabályzat 15.193. fejezete, 1993, Washington D.C. Szövetségi Nyilvántartási Hivatal, Nemzeti Archívum és Nyilvántartási Minisztérium, az USA Nemzeti Nyomdája.)

FCC rádiófrekvenciás sugárzásterhelési nyilatkozat



A megfelelőségért felelős fél által kifejezetten jóvá nem hagyott változtatások, illetve módosítások érvényteleníthetik a felhasználó jogkörét, hogy a berendezést működtesse. „Az ASUS ezúton nyilatkozik, hogy az eszközt a 2,4 GHz-es frekvenciasáv 1-11. csatornájában történő használatra korlátozza az USA-ban szabályozott előírt firmware.

Ez a berendezés megfelel az FCC nem szabályozott környezetre vonatkozóan előírt, besugárzási kitettségre vonatkozó határértékeinek. Annak érdekében, hogy továbbra megfeleljenek az FCC rádiófrekvenciás kitettségre vonatkozó követelményeinek, kerüljék az adóantenna közvetlen érintését sugárzás közben. A végfelhasználók kötelesek betartani az adott kezelési utasításokat, hogy megfeleljenek a rádiófrekvenciás kitettségre vonatkozó követelményeknek.

Disney Netbook MK90H

Max. SAR mérés (1g)

802.11b: 0.032 W/kg

802.11g: 0.021 W/kg

802.11n 20MHz: 0.019 W/kg

40MHz: 0.008 W/kg

Megfelelőségi nyilatkozat 1999/5/EK irányelv (R&TTE)

Az alábbi tételek teljesültek és relevánsnak, illetve elégségesnek minősülnek:

- Alapvető követelmények a [3. cikk] szerint
- Egészségvédelmi és biztonsági követelmények a [3.1a cikk] szerint
- Elektromos biztonság tesztelése az [EN 60950] szerint
- Az elektromágneses zavartűréssel szembeni védelmi követelmények a [3.1b cikk] szerint
- Az elektromágneses zavartűrés vizsgálata az [EN 301 489-1] és [EN 301] szerint
- Tesztelés a [489-17] szerint
- A rádiófrekvenciás spektrum hatékony használata a [3.2. cikk] szerint
- Rádió teszt sorozatok a [300 328-2] szerint

Figyelmeztetés a CE jelzés használatával kapcsolatban

Ez egy B osztályú termék. Lakókörnyezetben a termék rádiófrekvenciás zavart okozhat, amelynek esetében a felhasználó a megfelelő intézkedések megtételére kötelezhető.

Integrált áramkörök által okozott sugárzással kapcsolatos nyilatkozat Kanada területére vonatkozóan

Ez a berendezés megfelel a nem szabályozott környezetre vonatkozóan előírt, integrált áramkörök által okozott sugárzásnak való kitettségére vonatkozó határértékeknek. Annak érdekében, hogy továbbra megfeleljenek az integrált áramkörök rádiófrekvenciás kitettségére vonatkozó követelményeinek, kerüljék az adóantenna közvetlen érintését sugárzás közben. A végfelhasználók kötelesek betartani az adott kezelési utasításokat, hogy megfeleljenek a rádiófrekvenciás kitettségére vonatkozó követelményeknek.

A készülék az alábbi feltételek esetén használható:

- Az eszköz nem okozhat zavart, és
- Ennek az eszköznek minden zavart fogadnia kell, beleértve a nem kívánatos működést okozó zavarokat is.

Annak érdekében, hogy elkerüljék a rádiófrekvenciás interferenciát az engedélyezett szolgáltatással (pl. a közös csatornát használó mobil műholdas rendszerekkel), az eszközt beltéren és az ablakoktól távol tanácsos használni a legnagyobb fokú árnyékolás érdekében. A kültéren telepített berendezés (vagy adóantennája) engedélyköteles.

Disney Netbook MK90H

Max. SAR mérés (1g)

802.11b: 0.032 W/kg

802.11g: 0.021 W/kg

802.11n 20MHz: 0.019 W/kg

40MHz: 0.008 W/kg

Vezeték nélküli működési csatorna különböző területeken

Észak-Amerika	2,412-2,462 GHz	Ch01 – CH11
Japán	2,412-2,484 GHz	Ch01 – Ch14
Európa ETSI	2,412-2,472 GHz	Ch01 – Ch13

Korlátozott vezeték nélküli frekvenciasávok Franciaországban

Franciaország egyes területein korlátozhatják a frekvenciasáv használatát. Beltéren a legrosszabb esetben a legnagyobb megengedett sugárzási teljesítmény:

- 10 mW a teljes 2,4 GHz-es sávban(2 400 MHz–2 483,5 MHz)
- 100 mW a 2 446,5 MHz és 2 483,5 MHz közötti frekvenciák esetében



A 10-13. csatornák a 2 446,6 – 2 483,5 MHz-es sávban működnek.

Kevés lehetőség nyílik a kültéri használathoz: magánterületen vagy közéleti személyek magánterületén a használat a Védelmi Minisztérium előzetes engedélyezési eljárásának függvénye, ahol a maximális megengedett teljesítmény 100 mW a 2 446,5–2 483,5 MHz-es sávban. A kültéren, közterületen történő használat nem engedélyezett.

Az alább felsorolt osztályokban a teljes 2,4 GHz-es sávra vonatkozóan:

- A maximális engedélyezett teljesítmény beltéren 100 mW
- A maximális engedélyezett teljesítmény kültéren 10 mW

Azon osztályok esetében, ahol a 2 400–2 483,5 MHz-es sáv használata megengedett 100 mW-nál kisebb beltéri, illetve 10 mW kisebb kültéri EIRP mellett:

01 Ain	02 Aisne	03 Allier
05 Hautes Alpes	08 Ardennes	09 Ariège
11 Aude	12 Aveyron	16 Charente
24 Dordogne	25 Doubs	26 Drôme
32 Gers	36 Indre	37 Indre et Loire
41 Loir et Cher	45 Loiret	50 Manche
55 Meuse	58 Nièvre	59 Nord

60 Oise	61 Orne	63 Puy du Dôme
64 Pyrénées Atlantique	66 Pyrénées Orientales	
67 Bas Rhin	68 Haut Rhin	70 Haute Saône
71 Saône et Loire	75 Paris	82 Tarn et Garonne
84 Vaucluse	88 Vosges	89 Yonne
90 Territoire de Belfort	94 Val de Marne	

Ez az előírás idővel valószínűleg módosul, lehetővé téve a vezeték nélküli LAN kártya használatát Franciaország nagyobb területén. Kérjük, érdeklődjön az ART-nél a legfrissebb információkért (www.art-telecom.fr).



az Ön WLAN kártyája kevesebb mint 100 mW, de több mint 10 mW teljesítményt sugároz.

UL biztonsági tudnivalók

Előírás az UL 1459 szerint olyan távközlési (telefon-) berendezésekre vonatkozóan, amelyek elektromosan csatlakoznak olyan távközlési hálózathoz, amelynek földhöz viszonyított üzemi feszültsége nem haladja meg a 200 V csúcs, 300 V csúcstól csúcsig és a 105 V RMS értéket, és amelyet az Országos Elektromos Szabályzat (NFPA 70) szerint telepítettek, illetve használnak.

A Disney Netbook modemjének használata esetén mindig be kell tartani az alapvető biztonsági óvintézkedéseket a tűzveszély, áramütés és személyi sérülés kockázatának csökkentése érdekében, beleértve a következőket:

- Ne használja A Disney Netbook-ot víz, pl. fürdőkád, kézmosó, konyhai mosogató vagy mosdó közelében, nyirkos pincében vagy úszómedence mellett.
- Ne használja A Disney Netbook-ot villámlás közben. A villámlás miatt fennáll az elektromos áramütés csekély veszélye.
- Ne használja A Disney Netbook-ot gázszivárgás közvetlen közelében.

Előírás az UL 1642 szerint elsődleges (nem újratölthető) és másodlagos (újratölthető) lítium akkumulátorok használatára vonatkozóan termékek energiaforrásaként. Ezek az akkumulátorok fémes lítiumot vagy lítium ötvözetet vagy lítium iont tartalmaznak és egy, kettő vagy több elektrokémiai cellából állnak szorba, párhuzamosan vagy mindkét módon kötve, amelyek a kémiai energiát villamos energiává alakítják át visszafordíthatatlan vagy visszafordítható kémiai reakció útján.

- Ne dobja tűzbe A Disney Netbook elhasznált akkumulátorát, mivel felrobbanhat. Tekintse meg a helyi szabályozást az esetleges különleges ártalmatlanítási utasításokat illetően, hogy csökkentse a tűz, illetve robbanás okozta személyi sérülés kockázatát.
- Ne használjon más eszközökhöz tervezett hálózati adaptert vagy akkumulátort, hogy csökkentse a tűz, illetve robbanás okozta személyi sérülés kockázatát. Kizárólag UL jóváhagyással rendelkező és a gyártó vagy hivatalos kereskedők által forgalmazott hálózati adaptert vagy akkumulátort használjon.

Követelmény a tápellátás biztonságával kapcsolatban

PA legfeljebb 6 A névleges áramfelvétellel rendelkező és több mint 3 kg tömegű termékek minimálisan a következő értékű tápkábelt kell használniuk: H05VV-F, 3G, 0,75 mm² vagy H05VV-F, 2G, 0,75mm².

REACH

A gyártás során felhasznált vegyi anyagok nyilvántartásba vételéről, értékeléséről, engedélyezéséről és korlátozásáról szóló REACH (Registration, Evaluation, Authorisation, and Restriction of Chemicals) szabályozási keretrendszerről összhangban közzétettük a termékeinkben felhasznált vegyi anyagok listáját az ASUS REACH webhelyén: <http://green.asus.com/english/REACH.htm>.

Skandináv országokra vonatkozó figyelmeztetések a lítiummal kapcsolatban (lítium-ion akkumulátorokra vonatkozóan)



CAUTION! Danger of explosion if battery is incorrectly replaced. Replace only with the same or equivalent type recommended by the manufacturer. Dispose of used batteries according to the manufacturer's instructions. (English)



ATTENZIONE! Rischio di esplosione della batteria se sostituita in modo errato. Sostituire la batteria con una di tipo uguale o equivalente consigliata dalla fabbrica. Non disperdere le batterie nell'ambiente. (Italian)



VORSICHT! Explosionsgefahr bei unsachgemäßen Austausch der Batterie. Ersatz nur durch denselben oder einem vom Hersteller empfohlenem ähnlichen Typ. Entsorgung gebrauchter Batterien nach Angaben des Herstellers. (German)



ADVARSEL! Lithiumbatteri - Eksplosionsfare ved fejlagtig håndtering. Udskiftning må kun ske med batteri af samme fabrikat og type. Levér det brugte batteri tilbage til leverandøren. (Danish)



VARNING! Explosionsfara vid felaktigt batteribyte. Använd samma batterityp eller en ekvivalent typ som rekommenderas av apparattillverkaren. Kassera använt batteri enligt fabrikantens instruktion. (Swedish)



VAROITUS! Paristo voi räjähtää, jos se on virheellisesti asennettu. Vaihda paristo ainoastaan laitevalmistajan suositteluun tyypin. Hävitä käytetty paristo valmistajan ohjeiden mukaisesti. (Finnish)



ATTENTION! Il y a danger d'explosion s'il y a remplacement incorrect de la batterie. Remplacer uniquement avec une batterie du même type ou d'un type équivalent recommandé par le constructeur. Mettre au rebut les batteries usagées conformément aux instructions du fabricant. (French)



ADVARSEL! Eksplosjonsfare ved feilaktig skifte av batteri. Benytt samme batteritype eller en tilsvarende type anbefalt av apparatfabrikanten. Brukte batterier kasseres i henhold til fabrikantens instruksjoner. (Norwegian)



標準品以外の使用は、危険の元になります。交換品を使用する場合、製造者に指定されるものを使って下さい。製造者の指示に従って処理して下さい。(Japanese)



ВНИМАНИЕ! При замене аккумулятора на аккумулятор иного типа возможно его возгорание. Утилизируйте аккумулятор в соответствии с инструкциями производителя. (Russian)

Szerzői jogi információk

Az ASUS-TeK COMPUTER INC. („ASUS”) előzetes írásos engedélye nélkül ennek a kiadványnak, illetve a benne leírt termékeknek vagy szoftvereknek, semmilyen részletét nem szabad sokszorosítani, továbbítani, átírni, adatfeldolgozó rendszerben tárolni, bármilyen nyelvre lefordítani, legyen az bármilyen formában vagy eszközzel, kivéve a vásárlói dokumentációt tartalékmásolat készítése céljából.

AZ ASUS A KÉZIKÖNYVET „ÖNMAGÁBAN” BOCSÁTJA RENDELKEZÉSRE, BÁRMILYEN KIFEJEZETT VAGY BELEÉRTETT JÓTÁLLÁS NÉLKÜL, TARTALMAZVA, DE NEM KORLÁTOZÓDVA PUSZTÁN AZ ELADHATÓSÁGBAN LÉVŐ JÓTÁLLÁSRA, ILLETVE MEGHATÁROZOTT CÉLRA VALÓ ALKALMASSÁGRA. AZ ASUS, ILLETVE ANNAK IGAZGATÓI, TISZTSÉGVISELŐI, ALKALMAZOTTAI VAGY MEGBÍZOTTAI SEMMILYEN ESETBEN NEM TARTOZNAK FELELŐSSÉGGEL SEMMILYEN OLYAN KÖZVETLEN, KÖZVETETT, ESETI, KÜLÖNLEGES VAGY KÖVETKEZMÉNYES KÁRÉRT, SEM KÁRTÉRÍTÉSSEL AZ ELMARADT NYERESÉG, ELMARADT BEVÉTEL, ADATVESZTÉS VAGY ÜZEMKIESÉS OKOZTA OLYAN KÁRÉRT, AMELY A JELEN KÉZIKÖNYV VAGY TERMÉK HIBÁJÁBÓL ERED, MÉG AKKOR IS, HA AZ ASUS-T TÁJÉKOZTATTÁK ENNEK LEHETŐSÉGÉRŐL.

A jelen kézikönyvben szereplő termékek és cégnevek az adott cégek bejegyzett védjegyei vagy szerzői tulajdona lehetnek vagy sem, és használatuk kizárólag azonosítás vagy magyarázat céljából történik a tulajdonos javára, mindennemű jogsértés szándéka nélkül.

A JELEN KÉZIKÖNYVBEN SZEREPLŐ MŰSZAKI ADATOKAT ÉS INFORMÁCIÓT KIZÁRÓLAG TÁJÉKOZTATÁS CÉLJÁBÓL BIZTOSÍTUNK, ÉS ELŐZETES BEJELENTÉS NÉLKÜL, BÁRMILYEN MEGVÁLTOZHATNAK. NEM ÉRTELMEZHETŐK TOVÁBBÁ AZ ASUS ELKÖTELEZETTSÉGÉNEK. AZ ASUS NEM VÁLLAL SEMMINEMŰ FELELŐSSÉGET A KÉZIKÖNYVBEN ELŐFORDULÓ HIBÁKÉRT VAGY PONTATLAN INFORMÁCIÓKÉRT, A BENNE LEÍRT TERMÉKEKET ÉS SZOFTVERT IS BELEÉRTVE.

Copyright® 2009 ASUSTeK COMPUTER INC. Minden jog fenntartva!

A kötelezettség korlátozása

Olyan körülmények is előállhatnak, ahol az ASUS részéről történő mulasztás vagy más felelősség miatt, Ön jogosulttá válik kártérítésre az ASUS-tól. Minden ilyen esetben – függetlenül a jogalaptól, amely alapján Ön kártérítésre jogosult az ASUS-tól –, az ASUS nem vállal felelősséget a testi sérüléseken (a halált is beleértve) és az ingatlanban, illetve személyes ingóságokban bekövetkezett károkon kívül, illetve bármilyen tényleges és közvetlen kárért, amelyek a jelen Garancianyilatkozat szerinti jogi feladatok elvégzésének elmulasztásából vagy sikertelen végrehajtásából erednek, az egyes termékek szerződés szerinti listaára erejéig.

Az ASUS kizárólag a jelen Garancianyilatkozat szerinti szerződés, vagyoni kártérítés vagy jogsértés alapján köteles Önt kártalanítani veszteségeiért, kárért vagy kárigényért.

Ez a korlátozás az ASUS szállítóira és forgalmazóira is érvényes. Ez a maximális érték, amelynek tekintetében az ASUS, szállítói és az Ön forgalmazója kollektívan felelősek.

AZ ASUS SEMMILYEN KÖRÜLMÉNYEK KÖZÖTT NEM TARTOZIK FELELŐSSÉGGEL A KÖVETKEZŐKÉRT: (1) HARMADIK FÉL KÁRIGÉNYÉÉRT ÖNNEL SZEMBEN; (2) AZ ÖN NYILVÁNTARTÁSAI VAGY ADATAI MEGSEMMISÜLÉSÉÉRT VAGY KÁROSODÁSÁÉRT, VAGY (3) KÜLÖNLEGES, ESETI VAGY KÖZVETETT KÁRÉRT, ILLETVE KÖVETKEZMÉNYES GAZDASÁGI KÁROKÉRT (AZ ELMARADT NYERESÉGET VAGY MEGTAKARÍTÁST IS BELEÉRTVE), AKKOR IS HA AZ ASUS-T, A SZÁLLÍTÓIT VAGY AZ ÖN FORGALMAZÓJÁT TÁJÉKOZTATTÁK A LEHETŐSÉGÜKRŐL.

Szerviz és támogatás

Látogassa meg a több nyelven elérhető weboldalunkat: <http://support.asus.com>

Gyártó	ASUSTek COMPUTER INC.
Cím, város	No. 15, LI-TE RD., PEITOU, TAIPEI 112, TAIWAN R.O.C
Ország	TAIWAN
Hivatalos képviselő Európában	ASUS COMPUTER GmbH
Cím, város	HARKORT STR. 21-23, 40880 RATINGEN
Ország	GERMANY