



netbook

Podręcznik użytkownika  
komputera



# Spis treści

Spis treści.....	ii
Informacje dotyczące podręcznika użytkownika .....	iv
Uwagi dotyczące tego podręcznika .....	iv
Środki bezpieczeństwa.....	v
Środki ostrożności dotyczące transportu .....	vii

## Poznanie budowy

Góra.....	1-2
Dół.....	1-5
Prawa strona.....	1-7
Lewa strona .....	1-8
Widok z przodu .....	1-9
Używanie klawiatury .....	1-10
Klawisze funkcji specjalnych .....	1-10

## Wprowadzenie

Zasilanie komputera Disney Netbook .....	2-2
Pierwsze uruchomienie.....	2-3
Pulpit.....	2-4
Kontrola rodzicielska.....	2-5
Ustawienie nadrzędnego hasła i utworzenie konta .....	2-5
Pulpit Disney .....	2-10
Program narzędziowy ASUS EeePC Tray .....	2-13
Włączanie lub wyłączanie urządzeń .....	2-13
Regulacja rozdzielczości wyświetlania .....	2-14
Połączenie sieciowe.....	2-15
Konfiguracja połączenia z siecią bezprzewodową.....	2-15
Lokalna sieć komputerowa .....	2-16
Przeglądanie stron sieci web.....	2-18

## Używanie komputera Disney Netbook

ASUS Update.....	3-2
Aktualizacja BIOS poprzez Internet.....	3-2
Aktualizacja BIOS z pliku .....	3-3
Super Hybrid Engine .....	3-4

Tryby Super Hybrid Engine.....	3-4
Wersja testowa Microsoft® Office .....	3-5

## **Pomocniczy dysk DVD i Odzyskiwanie systemu**

Informacje o pomocniczym dysku DVD.....	4-2
Uruchamianie pomocniczego dysku DVD .....	4-2
Menu Sterowniki.....	4-3
Menu Narzędzia .....	4-3
Kontakt.....	4-3
Odzyskiwanie systemu.....	4-4
Używanie płyty DVD do odzyskiwania.....	4-4
Używanie partycji dysku twardego (w wybranych modelach).....	4-5
Boot Booster.....	4-6

## **Dodatek**

Deklaracje i oświadczenia dotyczące bezpieczeństwa.....	D-2
Oświadczenie o zgodności z przepisami Federal Communications Commission (FCC) .....	D-2
Oświadczenie FCC dotyczące ostrzeżenia o ekspozycji częstotliwości radiowej (RF) .....	D-3
Deklaracja zgodności(Dyrektywa R&TTE 1999/5/EC).....	D-4
Ostrzeżenie znaku CE.....	D-4
Oświadczenie IC dotyczące ekspozycji promieniowania na terenie Kanady.....	D-4
Kanał operacji bezprzewodowych dla różnych domen .....	D-6
Ograniczenie pasma częstotliwości bezprzewodowych we Francji...	D-6
Uwagi UL dotyczące bezpieczeństwa.....	D-7
REACH.....	D-8
Wymagania dotyczące bezpieczeństwa zasilania .....	D-8
Ostrzeżenia dotyczące baterii litowych dla krajów skandynawskich (dotyczą baterii litowo-jonowych) .....	D-9
Informacje o prawach autorskich.....	D-11
Ograniczenie odpowiedzialności .....	D-12
Serwis i pomoc techniczna .....	D-12

# Informacje dotyczące podręcznika użytkownika

Podręcznik użytkownika zawiera informacje dotyczące różnych komponentów komputera Disney Netbook i sposobu ich użytkowania. Następujące części są głównymi częściami podręcznika użytkownika:

## 1. Poznanie budowy

Zawiera informacje dotyczące komponentów komputera Disney Netbook.

## 2. Wprowadzenie

Udostępnia informacje dotyczące rozpoczęcia używania komputera Disney Netbook.

## 3. Używanie komputera Disney Netbook

Udostępnia informacje dotyczące używania programów narzędziowych komputera Disney Netbook.

## 4. Pomocniczy dysk DVD i przywracanie systemu

Udostępnia informacje dotyczące pomocniczego dysku DVD i przywracania systemu.

## 5. Dodatek

Udostępnia QVL i oświadczenia dotyczące bezpieczeństwa.



Faktycznie zainstalowane aplikacje różnią się w zależności od modelu i regionu. Wygląd komputera Disney Netbook może się różnić od pokazanego na rysunkach w tym podręczniku. Należy zaakceptować wygląd Disney Netbook jako prawidłowy.

# Uwagi dotyczące tego podręcznika

W tym podręczniku znajdują się uwagi i ostrzeżenia, umożliwiające bezpieczne i skuteczne wykonanie niektórych zadań. Uwagi te mają różne, następujące stopnie ważności:



**OSTRZEŻENIE!** Ważne informacje, które należy wykonać w celu zapewnienia bezpiecznego działania.



**WAŻNE!** Istotne informacje, które należy spełnić, aby zabezpieczyć przed uszkodzeniem dane, komponenty lub osoby.



**PORADY:** Porady dotyczące wykonania zadań.



**UWAGA:** Informacje dotyczące sytuacji specjalnych.



# Środki bezpieczeństwa

Następujące środki bezpieczeństwa zwiększają żywotność komputera Disney Netbook. Zastosuj się do wszystkich środków ostrożności. Poza opisanymi w tym podręczniku, wszelkie naprawy należy powierzać wykwalifikowanemu personelowi.



Przed czyszczeniem należy odłączyć przewód zasilający prądu zmiennego. Wytrzyj komputer Disney Netbook używając czystej celulozowej ściereczki lub szmatki zwilżonej w detergencie bez właściwości korodujących, z dodatkiem kilku kropli ciepłej wody i usuń nadmiar wilgoci suchą szmatką.



**NIE NALEŻY** umieszczać urządzenia na nierównych lub niestabilnych powierzchniach. Po uszkodzeniu obudowy należy przekazać komputer do serwisu.



**NIE NALEŻY** umieszczać lub upuszczać obiektów na komputer i nie należy potrącać komputera Disney Netbook.



**NIE NALEŻY** używać komputera w miejscach brudnych i zakurzonych. **NIE NALEŻY** używać urządzenia w pobliżu miejsc wycieku gazu.



**NIE NALEŻY** narażać komputera na silne pola magnetyczne lub elektryczne.



**NIE NALEŻY** naciskać lub dotykać panela wyświetlacza. Nie należy umieszczać razem z małymi elementami, które mogą zarysować komputer Disney Netbook.



**NIE NALEŻY** wystawiać lub używać komputera w pobliżu płynów, na deszczu lub wilgoci. **NIE NALEŻY** używać modemu podczas burzy z wyładowaniami elektrycznymi.



**NIE NALEŻY** trzymać komputera Disney Netbook na kolanach lub na innych częściach ciała, aby zabezpieczyć przed niewygodą lub obrażeniami w wyniku ekspozycji ciepła.



Ostrzeżenie dotyczące bezpieczeństwa baterii: **NIE NALEŻY** wyrzucać baterii do ognia. **NIE NALEŻY** zwierać styków baterii. **NIE NALEŻY** rozbierać baterii.



W celu wymiany lub modernizacji baterii, dysku twardego i pamięci, należy zawsze udać się do autoryzowanego punktu serwisowego lub do sprzedawcy tego Disney Netbook.



Wymiana baterii na baterię nieprawidłowego typu grozi eksplozją. Zużyte baterie należy utylizować zgodnie z instrukcjami.



**BEZPIECZNA TEMPERATURA:** Komputer Disney Netbook powinien być używany wyłącznie w miejscach ze średnią temperaturą pomiędzy 5°C (41°F) i 35°C (95°F).



**PARAMETRY WEJŚCIA:** Sprawdź etykietę wartości znamionowych na spodzie komputera Disney Netbook i upewnij się, że adapter zasilania jest zgodny podanymi wartościami.



**NIE NALEŻY** przenosić lub przykrywać komputera Disney Netbook z włączonym zasilaniem, razem ze wszelkimi materiałami, które będą blokowały cyrkulację powietrza, takimi jak torba do przenoszenia.



**NIE** należy używać na powierzchni lub w jej pobliżu mocnych rozpuszczalników, takich jak silne rozpuszczalniki, benzen lub inne chemikalia.



**NIE** należy używać uszkodzonych przewodów zasilających, akcesoriów lub innych urządzeń peryferyjnych.



Nieprawidłowa instalacja baterii może spowodować jej wybuch i uszkodzenie komputera Disney Netbook.



**NIE NALEŻY** wyrzucać komputera Disney Netbook ze śmieciami miejskimi. Konstrukcja tego produktu umożliwia prawidłowe ponowne wykorzystanie części i recykling. Obecność na produkcie symbolu przekreślonego kosza na kółkach oznacza, że produkt (urządzenie elektryczne, elektroniczne i baterie zawierające rtęć) nie powinny być umieszczane razem z odpadami miejskimi. Sprawdź lokalne przepisy dotyczące utylizacji produktów elektronicznych.



**NIE NALEŻY** wyrzucać baterii ze śmieciami miejskimi. Symbol przekreślonego kosza na kółkach oznacza, że baterii nie należy wyrzucać razem z odpadami miejskimi.



**OSTRZEŻENIE! PRODUKT ZASILANY PRĄDEM ELEKTRYCZNYM. TO NIE JEST ZABAWKA. ABY ZAPOBIEC PORĄŻENIU PRĄDEM ELEKTRYCZNYM LUB POŻAROWI NIE NALEŻY UŻYWAĆ URZĄDZENIA BEZ NADZORU DOROSŁEJ OSOBY LUB UMIESZCZAĆ W ZASIĘGU MAŁYCH DZIECI.**

## Środki ostrożności dotyczące transportu

Aby przygotować komputer Disney Netbook do transportu należy zamknąć panel wyświetlacza w celu zabezpieczenia klawiatury i panela wyświetlacza.

Niedbanie o powierzchnię komputera Disney Netbook może spowodować jej łatwe zniszczenie. Należy uważać, aby podczas transportu komputera Disney Netbook nie powycierać lub zarysować powierzchni. Komputer Disney Netbook można włożyć do torby w celu zabezpieczenia przed brudem, wodą, wstrząsami i porysowaniem.



Dla modeli dostarczanych z dyskiem twardym, podczas przygotowywania do transportu należy go wyłączyć i **odłączyć wszystkie zewnętrzne urządzenia peryferyjne, aby zapobiec uszkodzeniom złączy**. Podczas wyłączania zasilania, głowica dysku twardego powraca (parkuje) aby zapobiec zarysowaniu powierzchni dysku twardego podczas transportu. Nigdy nie należy przenosić komputera, gdy włączone jest zasilanie.

## Ładowanie baterii

Przed dłuższą podróżą, jeśli planowane jest używanie zasilania bateryjnego, należy sprawdzić pełne naładowanie zestawu baterii i opcjonalnych zestawów baterii. Należy pamiętać, że adapter zasilania ładuje zestaw baterii przez cały czas podłączenia do komputera i do źródła zasilania prądem zmiennym. Należy pamiętać, że ładowanie zestawu baterii trwa dłużej, gdy komputer Disney Netbook jest używany. Pamiętaj, że aby przedłużyć żywotność baterii, przed pierwszym użyciem i przed każdym rozładowaniem należy całkowicie naładować baterię (8 godzin lub więcej). Bateria uzyskuje maksymalną pojemność po kilku cyklach pełnego ładowania i rozładowania.

## Środki ostrożności podczas lotu samolotem

Skontaktuj się z linią lotniczą, aby uzyskać informacje dotyczące używania komputera Disney Netbook w samolocie. Większość linii lotniczych ogranicza używanie urządzeń elektronicznych i zezwala na ich używanie wyłącznie pomiędzy startami i lądowaniami.



Dostępne są trzy główne rodzaje urządzeń zabezpieczających na lotnisku: Urządzenia do prześwietlania (używane do elementów umieszczanych na przenośnikach taśmowych), detektory magnetyczne (używane w stosunku do ludzi przechodzących przez bramki kontrolne) i laski magnetyczne (trzymane w rękach urządzenia używane w stosunku do ludzi lub bagażu osobistego). Komputer Disney Netbook i dyskiety można poddawać prześwietlaniu na lotnisku. Jednakże zaleca się, aby nie poddawać komputera Disney Netbook lub dyskietek działaniu lotniskowych detektorów magnetycznych lub narażać ich na działanie lasek magnetycznych.



**Góra**

**Dół**

**Prawa strona**

**Lewa strona**

**Widok z przodu**

**Używanie klawiatury**

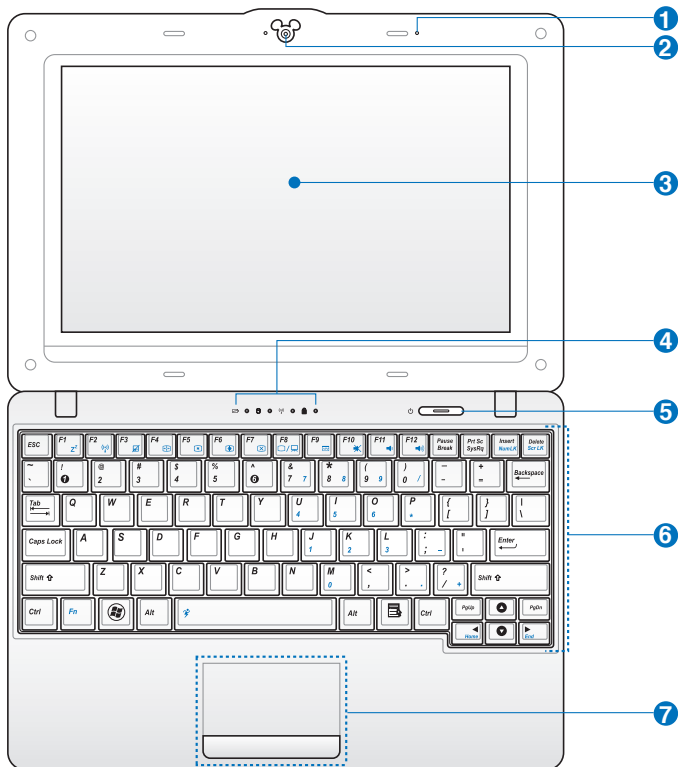
# Poznanie budowy **1**

# Góra

Sprawdź ilustrację poniżej w celu identyfikacji komponentów z określonej strony komputera Disney Netbook.



Wygląd górnej części zależy od modelu.



Klawiatury różnią się, w zależności od regionu.



### **Mikrofon (Wbudowany)**

Wbudowany mikrofon można używać do programu skype, narracji głosowych lub do zwykłego nagrywania audio.



### **Wbudowana kamera**



### **Panel wyświetlacza**



### **Wskaźnik zasilania**

Wskaźnik zasilania świeci, gdy komputer Disney Netbook jest włączony i miga wolno, gdy komputer Disney Netbook znajduje się w trybie Save-to-RAM (Wstrzymanie). Wskaźnik jest wyłączony, gdy komputer Disney Netbook jest wyłączony.

### **Wskaźniki stanu**



#### **Wskaźnik naładowania baterii**

Wskaźnik naładowania baterii (LED) pokazuje stan naładowania baterii, w następujący sposób:

#### **Włączenie zasilania**

	<b>Z adapterem</b>	<b>Bez adaptera</b>
<b>Wysoki poziom naładowania baterii (95%–100%)</b>	Włączone światło zielone	Wyłączone
<b>Średni poziom naładowania baterii (11%–94%)</b>	Włączone światło pomarańczowe	Wyłączone
<b>Niski poziom naładowania baterii (0%–10%)</b>	Migające światło pomarańczowe	Migające światło pomarańczowe

#### **Wyłączenie zasilania / Tryb Wstrzymania**

	<b>Z adapterem</b>	<b>Bez adaptera</b>
<b>Wysoki poziom naładowania baterii (95%–100%)</b>	Włączone światło zielone	Wyłączone
<b>Średni poziom naładowania baterii (11%–94%)</b>	Włączone światło pomarańczowe	Wyłączone
<b>Niski poziom naładowania baterii (0%–10%)</b>	Migające światło pomarańczowe	Wyłączone



#### **Wskaźnik urządzenia przechowywania danych**

Wskaźnik urządzenia przechowywania danych miga podczas zapisu lub odczytu z napędu dyskowego.



### **Wskaźnik Caps Lock**

Światło wskaźnika informuje o uaktywnieniu blokady wielkich liter [Caps Lock].



### **Wskaźnik połączenia bezprzewodowego/Bluetooth**

Dotyczy wyłącznie modeli z wbudowaną bezprzewodową siecią LAN/Bluetooth. Wskaźnik ten miga po włączeniu wbudowanej, bezprzewodowej sieci LAN.

5



### **Przełącznik zasilania**

Przełącznik zasilania umożliwia włączanie i wyłączanie komputera Disney Netbook oraz przywracanie go z trybu Save-to-RAM. Naciśnij przełącznik w celu włączenia i przytrzymaj go w celu wyłączenia komputera Disney Netbook. Przełącznik zasilania działa wyłącznie przy otwartym panelu wyświetlacza.

6



### **Klawiatura**

Klawiatura zawiera klawisze o wygodnej wysokości skoku (głębokości wciskania klawiszy).



Klawiatura zależy od modelu.

7



### **Touchpad i przyciski**

Touchpad i jego przyciski działają jako urządzenie wskazujące, które udostępnia te same funkcje co mysz komputera typu desktop.

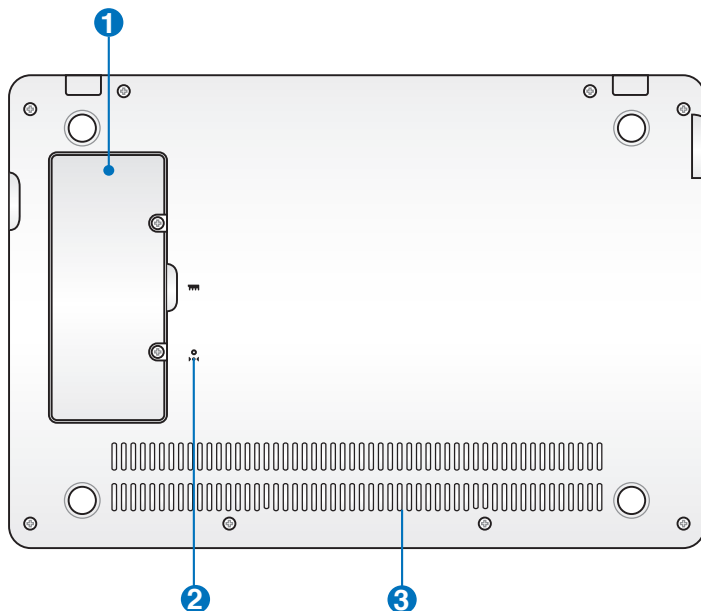


## Dół

Sprawdź ilustrację poniżej w celu identyfikacji komponentów z określonej strony komputera Disney Netbook.



Wygląd dolnej części może się różnić, w zależności od modelu.



Dolna część komputera Disney Netbook może być bardzo gorąca. Należy zachować ostrożność podczas obsługi komputera Disney Netbook, jeśli jest on uruchomiony lub ostatnio był uruchamiany. Wysokie temperatury są efektem normalnym podczas ładowania lub działania. **NIE NALEŻY** używać komputera na miękkim podłożu, takim jak łóżka lub sofy, które mogą blokować szczeliny wentylacyjne. **NIE NALEŻY USTAWIAĆ KOMPUTERA Disney Netbook NA KOLANACH LUB NA INNYCH CZĘŚCIACH CIAŁA, ABY UNIKNĄĆ POWAŻNYCH OBRAŹEŃ SPOWODOWANYCH WYSOKĄ TEMPERATURĄ.**

### 1 **Wnęka pamięci (RAM)**

Wnęka pamięci umożliwia wykonanie rozbudowy poprzez instalację dodatkowej pamięci. Dodatkowa kość pamięci zwiększa wydajność komputera poprzez zmniejszenie częstotliwości dostępu do dysku twardego. BIOS automatycznie wykrywa wielkość pamięci w systemie i odpowiednio konfiguruje CMOS podczas testu POST (Power-On-Self-Test). Po zainstalowaniu pamięci nie jest wymagana instalacja sprzętu i oprogramowania (włącznie z BIOS). W celu uzyskania informacji dotyczących modernizacji napędu dysku twardego w Disney Netbook należy skontaktować się z autoryzowanym punktem serwisowym lub ze sprzedawcą. W celu zapewnienia maksymalnej zgodności i niezawodności moduły rozszerzenia należy kupować u autoryzowanych sprzedawców tego Disney Netbook.

### 2 **Przycisk Reset (Awaryjny)**

Jeśli system operacyjny nie może wykonać prawidłowego wyłączenia w celu ponownego uruchomienia Disney Netbook, można nacisnąć szpilkę lub wyprostowanym spinaczem do papieru przycisk reset.

### 3 **Szczeliny wentylacyjne**

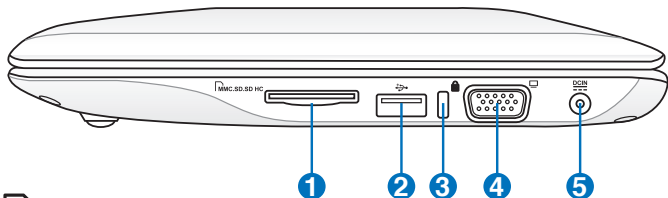
Szczeliny wentylacyjne umożliwiają wpływanie do komputera Disney Netbook chłodnego powietrza i wypływanie powietrza ciepłego.



Upewnij się, że żadne szczeliny wentylacyjne nie są blokowane przez papier, książki, ubrania, kable lub inne obiekty, w przeciwnym razie, może wystąpić przegrzanie.

## Prawa strona

Sprawdź ilustrację poniżej w celu identyfikacji komponentów z prawej strony komputera Disney Netbook.



### **Gniazdo karty pamięci**

Wbudowany czytnik kart może czytać karty SD/MMC.



### **Port USB (2.0/1.1)**

Port USB (Universal Serial Bus [Uniwersalna magistrala szeregową]) jest zgodny z urządzeniami USB 2.0 lub USB 1.1, takimi jak klawiatury, urządzenia wskazujące, aparaty i urządzenia do zapisu danych, podłączone z szybkością do 12Mbitów/sek (USB 1.1) i 480Mbitów/sek (USB 2.0). USB obsługuje również funkcję podłączania urządzeń bez wyłączania komputera (hot-swapping).



### **Port blokady Kensington®**

Port blokady Kensington® umożliwia zabezpieczenie komputera Disney Netbook z wykorzystaniem produktów zgodnych ze standardem Kensington®.



### **Wyjście wyświetlania (Monitor)**

15-pinowy port D-sub monitora obsługuje standardowe urządzenie wyświetlania VGA, takie jak monitor lub projektor, umożliwiając wyświetlanie obrazu na większym wyświetlaczu zewnętrznym.



### **Wejście zasilania (Prąd stały)**

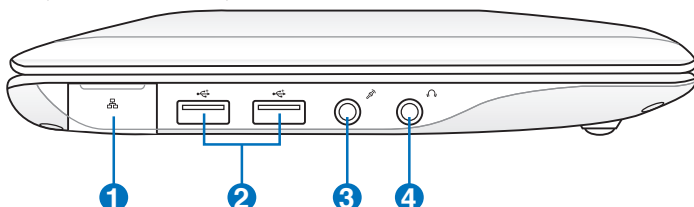
Gniazdo to wykorzystuje prąd stały konwertowany przez dostarczony adapter zasilania z prądu zmiennego. Dostarczany przez to gniazdo prąd służy do zasilania komputera Disney Netbook i ładowania wewnętrznego zestawu baterii. W celu zabezpieczenia komputera Disney Netbook i zestawu baterii przed uszkodzeniem należy zawsze używać dostarczonego adaptera zasilania.



**OSTRZEŻENIE: PODCZAS UŻYWANIA ADAPTER MOŻE BYĆ CIEPŁY, A NAWET GORĄCY. NALEŻY PAMIĘTAĆ, ABY NIE PRZYKRYWAĆ ADAPTERA I TRZYMAĆ GO Z DALA OD CIAŁA.**

## Lewa strona

Sprawdź ilustrację poniżej w celu identyfikacji komponentów z lewej strony komputera Disney Netbook.



### Port LAN

Ośmio pinowy port LAN RJ-45 (10/100M bit) obsługuje kabel w standardzie Ethernet, używany do łączenia z lokalną siecią komputerową. Wbudowane złącze umożliwia używanie bez dodatkowych adapterów.



### Port USB (2.0/1.1)



### Gniazdo mikrofonu

Gniazdo mikrofonu jest przeznaczone do podłączenia mikrofonu używanego do programu Skype, do narracji głosowych lub do zwykłych nagrań audio.

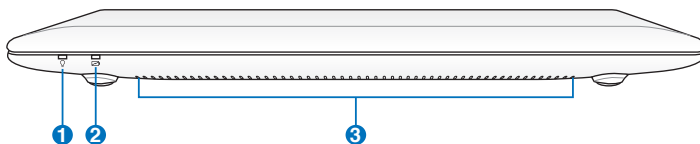


### Gniazdo wyjścia słuchawek

Gniazdo słuchawek stereofonicznych "1/8 (3,5mm) , umożliwia podłączenie sygnału wyjścia audio komputera Disney Netbook na głośniki ze wzmacniaczem lub słuchawki. Użycie tego gniazda automatycznie wyłącza wbudowane głośniki.

## Widok z przodu

Sprawdź diagram poniżej w celu identyfikacji komponentów znajdujących się z tej strony komputera Disney Netbook.



### 1 Wskaźnik zasilania

Wskaźnik zasilania świeci, gdy komputer Disney Netbook jest włączony i miga wolno, gdy komputer Disney Netbook znajduje się w trybie Save-to-RAM (Wstrzymanie). Wskaźnik jest wyłączony, gdy komputer Disney Netbook jest wyłączony.

### 2 Wskaźnik naładowania baterii

Wskaźnik naładowania baterii (LED), pokazuje stan naładowania baterii zgodnie z opisem zawartym w tabelach na stronach 1-3.

### 3 Szczeliny wentylacyjne

Szczeliny wentylacyjne umożliwiają wpływanie do komputera Disney Netbook chłodnego powietrza i wypływanie powietrza ciepłego.



Upewnij się, że żadne szczeliny wentylacyjne nie są blokowane przez papier, książki, ubrania, kable lub inne obiekty, w przeciwnym razie, może wystąpić przegrzanie.

# Używanie klawiatury

## Klawisze funkcji specjalnych

Poniżej znajduje się lista skrótów klawiszowych. W celu wywołania skrótu klawiszowego należy nacisnąć i przytrzymać przycisk funkcyjny [Fn] oraz klawisz skrótu. Niektóre ikony funkcji po uaktywnieniu pojawiają się na pasku zadań systemu operacyjnego.



Umieszczenie konkretnych skrótów na klawiszach funkcyjnych może być różne w różnych modelach. Proszę zwracać uwagę bardziej na ikony reprezentujące skróty, niż na numery klawiszy funkcyjnych.



**Ikona Z<sup>2</sup> (F1):** Ustawia komputer Disney Netbook na tryb wstrzymania (Save-to-RAM).



**Wieża radiowa (F2):** Wyłącznie modele wyposażone w moduły bezprzewodowe: Włączanie i wyłączanie komunikacji bezprzewodowej LAN/Bluetooth wraz z wyświetlaniem na ekranie właściwej informacji. Po włączeniu, zaświeci się odpowiedni wskaźnik sieci bezprzewodowej.



Domyślne ustawienie to WLAN ON / Bluetooth OFF (Włączona sieć WLAN/Wyłączony Bluetooth).



**Touchpad (F3):** Włączanie i wyłączanie touchpada.



**Wybór rozdzielczości (F4):** Naciśnij, aby dopasować rozdzielczość wyświetlacza.



Funkcje Touchpad (<Fn> + <F3>) i Wybór rozdzielczości (<Fn> + <F4>) są dostępne w wybranych modelach.



**Ikona zachodzącego słońca (F5):** Zmniejszenie jasności wyświetlacza.



**Ikona wschodzącego słońca (F6):** Zwiększenie jasności wyświetlacza.



**Ikona przekreślonego ekranu (F7):** Wyłączenie podświetlenia wyświetlacza.



**Ikony LCD/monitora (F8):** Przełączanie pomiędzy wyświetlaczem LCD komputera Disney Netbook a zewnętrznym monitorem.



**Ikona menedżera zadań (F9):** Inicjowanie Menedżera zadań Windows w celu podglądu działania aplikacji lub zakończenia aplikacji.



**Ikona przekreślonego głośnika (F10):** Wyciszenie głośnika.



**Ikona wyciszenia głośnika (F11):** Zmniejszenie poziomu głośności.



**Ikona zwiększenia głośności głośnika (F12):** Zwiększenie poziomu głośności.



**Num Lk (Insert [Wstaw]):** Włączanie lub wyłączanie klawiatury numerycznej. Udostępnia większą część klawiatury w celu wprowadzania liczb.



**Scr Lk (Delete [Usuń]):** Włączanie lub wyłączanie "Scroll Lock". Udostępnia większą część klawiatury w celu nawigacji.



**Pg Up (↑):** Naciśnij w celu przewinięcia w górę stron dokumentów lub przeglądarki sieci web.



**Pg Dn (↓):** Naciśnij w celu przewinięcia w dół stron dokumentów lub przeglądarki sieci web.



**Home (Początek) (←):** Naciśnij w celu przeniesienia kursora na początek wiersza.



**End (Koniec) (→):** Naciśnij w celu przeniesienia kursora na koniec wiersza.



**Ikona Windows:** Powrót do menu głównego.



**Menu z ikoną kursora:** Uaktywnia właściwości menu i jest równoznaczne z naciśnięciem prawego przycisku touchpada/myszy na obiekcie.





**Zasilanie komputera Disney Netbook**

**Pierwsze uruchomienie**

**Pulpit**

**Program narzędziowy ASUS EeePC Tray**

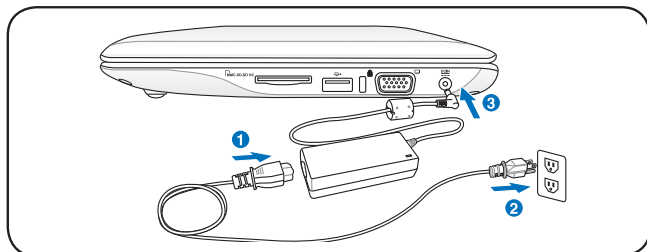
**Połączenie sieciowe**

**Wprowadzenie**

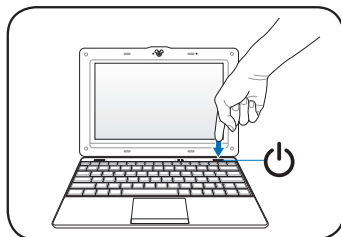
# Zasilanie komputera Disney Netbook

Podane informacje to skrócona instrukcja używania komputera Disney Netbook.

## 1. Podłącz adapter zasilania prądem zmiennym



## 2. Włącz komputer Disney Netbook



Użycie innego adaptera do zasilania komputera Disney Netbook może spowodować uszkodzenie. Niewłaściwy adapter prąd zmienny – prąd stały, może spowodować uszkodzenia baterii i komputera Disney Netbook.



- Po otwarciu panela wyświetlacza, nie należy zbyt mocno wychylać go w kierunku stołu, ponieważ może to spowodować uszkodzenie zawiasów! Nigdy nie należy podnosić komputera Disney Netbook za panel wyświetlacza!
- Należy używać wyłącznie baterii i adapterów zasilania dostarczonych z tym komputerem Disney Netbook lub zatwierdzonych do używania z tym modelem przez producenta lub sprzedawcę, w przeciwnym razie może nastąpić uszkodzenie komputera Disney Netbook. Parametry elektryczne wyjścia tego adaptera wynoszą +12V napięcia stałego, 3A.



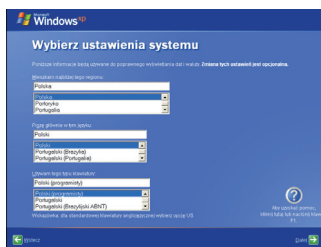
Należy pamiętać, że w celu wydłużenia żywotności baterii, przed pierwszym użyciem i po całkowitym rozładowaniu baterię należy całkowicie naładować.

# Pierwsze uruchomienie

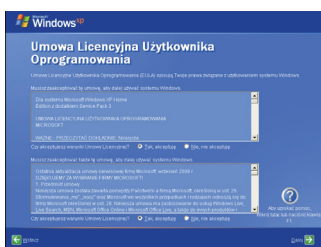
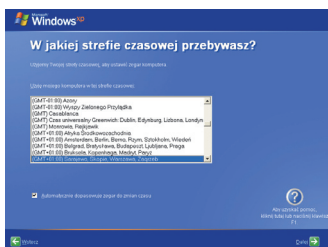
Przy pierwszym uruchomieniu komputera Disney Netbook, uruchomiony zostanie automatycznie kreator Windows, który przeprowadzi użytkownika przez preferencje i niektóre podstawowe informacje.

Wykonaj instrukcje kreatora w celu dokończenia instalacji:

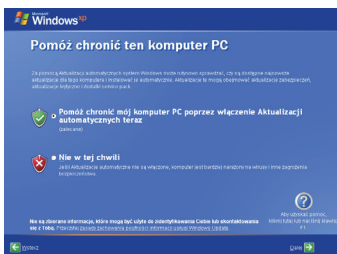
1. Pojawi się komunikat **Witamy**. Kliknij **Dalej** w celu kontynuacji.
2. Wybierz ustawienia systemu poprzez określenie swojego regionu, używanego języka i używanego rodzaju klawiatury. Kliknij **Dalej** w celu kontynuacji.



3. Wybierz swoją strefę czasową i kliknij **Dalej** w celu kontynuacji.
4. Przeczytaj umowę licencyjną użytkownika i kliknij **Tak, zgadzam się**. Kliknij **Dalej** w celu kontynuacji.



5. Kliknij **Pomóż w zabezpieczeniu mojego komputera poprzez włączenie teraz automatycznych aktualizacji**, aby uzyskać najnowsze ważne aktualizacje i kliknij **Dalej** w celu kontynuacji.
6. Wpisz nazwę komputera w polu **Nazwa komputera** i kliknij **Dalej** w celu kontynuacji.



- Wykonaj wyświetlone instrukcje ekranowe w celu rejestracji w firmie Microsoft i zakończenia inicjowania.

## Pulpit

Na pulpicie dostępnych jest kilka skrótów. Kliknij dwukrotnie w celu uruchomienia odpowiednich aplikacji i przejścia do określonych folderów. Niektóre aplikacje mają swoją zminimalizowaną formę na pasku zadań systemu operacyjnego.



Rzeczywisty ekran desktop zależy od modelu.

## Kontrola rodzicielska

Disney Desktop pomaga w zabezpieczeniu dostępu dzieciom do stron sieci web z nieodpowiednią treścią i do nieodpowiednich aplikacji. Umożliwia konfigurację sposobu korzystania przez dzieci z tego netbooka Disney, włącznie z programami, których dzieci mogą i nie mogą używać, oraz bezpiecznym środowiskiem dla dzieci w trybie online.



Serwis i wsparcie techniczne są dostępne na wielojęzycznej stronie sieci web, pod adresem <http://support.asus.com>.

## Ustawienie nadrzędnego hasła i utworzenie konta

1. Kliknij dwukrotnie ikonę **Kontrola rodzicielska** na pulpicie w celu uruchomienia programu.



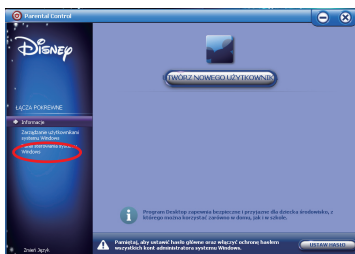
Parental Control



Po zainicjowaniu Windows, pojawi się polecenie konfiguracji funkcji **Kontrola rodzicielska**. Ustawień można dokonać w dowolnym czasie, poprzez kliknięcie skrótu na pulpicie.



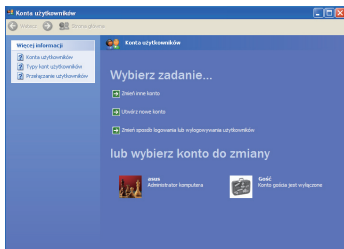
2. Kliknij **Panel sterowania Windows** w lewej części panelu w celu ustawienia hasła administratora.



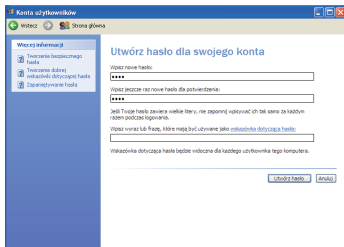
3. W oknie **Panel sterowania**, kliknij **Konta użytkowników**.



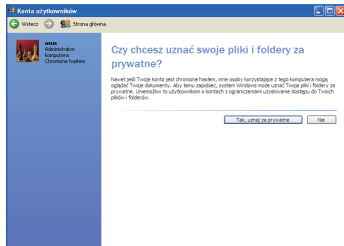
4. Kliknij **Administrator komputera**.



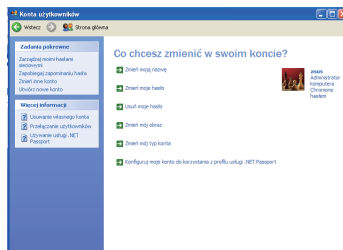
5. Wprowadź hasło konta i wprowadź ponownie w celu potwierdzenia. Kliknij **Utwórz hasło**.



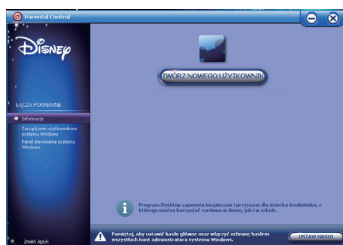
6. W celu kontynuacji, kliknij **Tak**, ustaw jako prywatne.



7. **Administrator komputera** pokazuje zabezpieczone hasło.



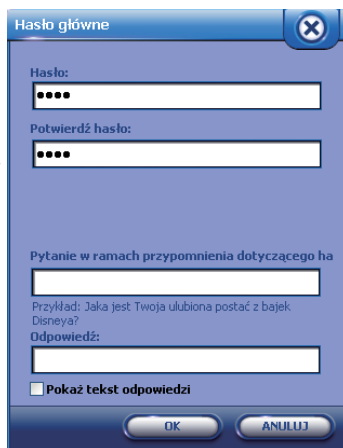
8. Zamknij okno **Panel sterowania** i kliknij **USTAW HASŁO** w oknie **Kontrola rodzicielska Disney**.



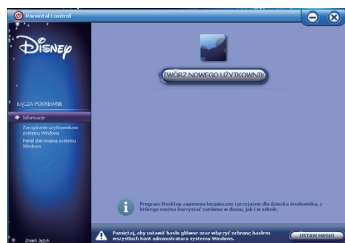
9. Wprowadź wymagane hasło nadrzędne w polu **Hasło** i wprowadź je ponownie w polu **Potwierdź hasło**. Kliknij **OK**, aby kontynuować.



- **Pytanie dla przypomnienia hasła** jest elementem opcjonalnym. Umożliwia ona przypomnienie prawidłowego hasła, w przypadku jego zapomnienia.
- Master Password (Hasło nadrzędne), które umożliwia dostęp do funkcji Disney Parental Control (Kontrola rodzicielska Disney), działa inaczej od hasła system administratora systemu. Te dwa hasła mogą być takie same.



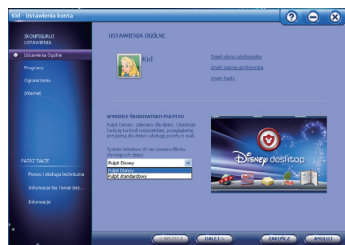
10. Kliknij **UTWÓRZ NOWEGO UŻYTKOWNIKA**.



11. Wprowadź nazwę użytkownika oraz hasło konta dla dziecka i wybierz dla konta obraz. Kliknij **OK**, aby kontynuować.



12. Wybierz spośród dwóch opcji pulpitu użytkownika. Pierwsza opcja Disney Desktop (Pulpit Disney) jest zalecana dla dzieci i zawiera aplikacje przyjazne dla dzieci, funkcję kontroli rodzicielskiej i ograniczeń. Druga opcja Standard Desktop (Standardowy pulpit), umożliwia użytkownikom dostęp do Windows. Kliknij **DALEJ**, aby kontynuować.





13. Kliknij wymagany program w polu **WSZYSTKIE PROGRAMY**, aby dodać program do pola **ZATWIERDZONE PROGRAMY**. Kliknij **DALEJ**, aby kontynuować.

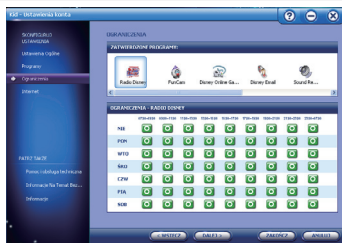


Kliknij niepotrzebny program w polu **ZATWIERDZONE PROGRAMY** i wybierz **Usuń ten tytuł**, aby usunąć ten program.



Programy można w dowolnym czasie dodawać lub usuwać z listy zatwierdzonych programów.

14. W polu **ZATWIERDZONE PROGRAMY**, wybierz aplikację do której chcesz ograniczyć dostęp i zaznacz konkretny dzień i czas, w którym reguła używania ma być zastosowana. Kliknij **DALEJ**, aby kontynuować.



15. Kliknij **USTAWIENIA INTERNETOWE WINDOWS**, aby skonfigurować ustawienia połączenia z Internetem, włącznie z opcjami Zabezpieczenie, Prywatność, itd.. Kliknij **ZAKOŃCZ**, aby zakończyć konfigurowanie ustawień.



Kliknij **DALEJ**, aby utworzyć inne konto.

# Pulpit Disney

Pulpit Disney to przyjazny dla dzieci interfejs użytkownika, który tworzy z netbooka Disney urządzenie gotowe do gier, nauki i szkoły.

## Pulpit



- |   |                    |  |
|---|--------------------|--|
| 1 | Wszystkie programy | Wszystkie dostępne do użycia programy              |
| 2 | Personalizuj       | Personalizacja pulpitu                             |
| 3 | Pliki i dokumenty  | Wyświetlanie plików                                |
| 4 | Gadżety            | Użyteczne, niewielkie narzędzia                    |
| 5 | Przycisk Start     | Wyłączanie i ponowne uruchamianie netobooka Disney |
| 6 | Przycisk Pulpit    | Pokazuje pulpit lub otwarte programy               |

## Wszystkie programy

W tym miejscu można dodać do pulpitu ulubione programy lub otworzyć program.



## Personalizuj

Desktop Theme (Kompozycja pulpitu)

Zmiana kompozycji pulpitu na wybraną.



Gadżety

Wybór używanych gadżetów i umieszczenie ich na pulpicie.



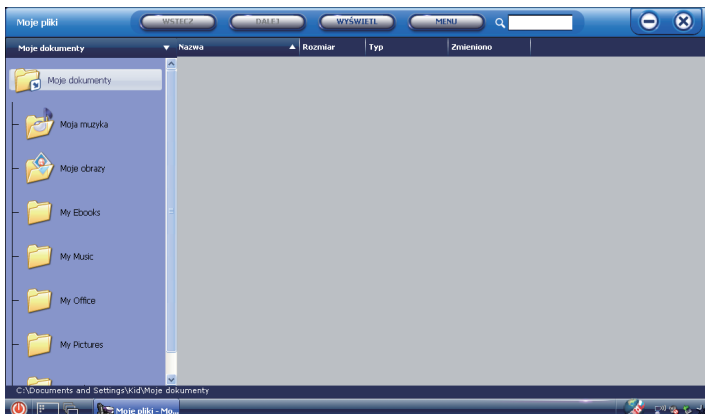
### Zasobniki

### Wybór stylu zasobnika pulpitu.



## Pliki i dokumenty

Funkcja ta umożliwia podgląd wszystkich plików. Pliki można posortować według **Nazwa**, **Rozmiar**, **Typ** i **Data zmiany**, co ułatwia lokalizację wymaganych plików. Można także po prostu wprowadzić nazwę pliku w oknie szukaj i bezpośrednio wyszukać plik.



## Menedżer systemu

Menedżer systemu umożliwia zarządzanie netbookiem Disney i działającymi w nim programami. Program ten pokazuje także bieżące zasoby systemu.



## Program narzędziowy ASUS EeePC Tray

Automatycznie zainstalowany program narzędziowy ASUS EeePC Tray umożliwia wyłączenie niektórych urządzeń w celu zminimalizowania zużycia energii i pomaga w łatwej regulacji rozdzielczości wyświetlania.

### Włączanie lub wyłączanie urządzeń

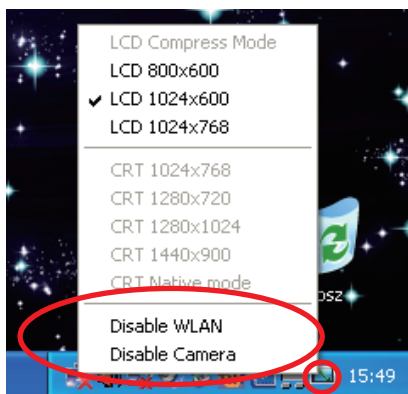
1. Kliknij prawym przyciskiem ikonę ASUS EeePC Tray Utility na pasku zadań, po czym pokazane zostaną dostępne opcje:

**Włącz WLAN:** Włączenie i wyłączenie połączenia bezprzewodowej sieci LAN.

**Włącz Bluetooth:** Włączanie i wyłączanie połączenia Bluetooth.

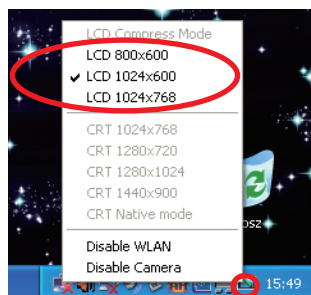
**Włącz kamerę:** Włączenie lub wyłączenie wbudowanej kamery.

2. Wybierz opcję w celu włączenia lub wyłączenia zgodnie z własnymi wymaganiami. Niedostępne opcje zostaną wyświetlone w kolorze szarym.



# Regulacja rozdzielczości wyświetlania

Kliknij ikonę ASUS EeePC na pasku narzędziowym w celu regulacji rozdzielczości wyświetlania. Wybierz rozdzielczość w zależności od potrzeb.

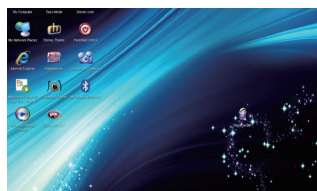


Opcje związane z CRT są niedostępne przy braku podłączonych zewnętrznych monitorów.

Po wybraniu **LCD 1024 x 768**, przenieś wskaźnik w celu przewinięcia ekranu w górę lub w dół.



Przewiń w górę w celu wyświetlenia górnej części ekranu.



Przewiń w dół w celu wyświetlenia dolnej części ekranu.




Nie jest konieczne przewijanie ekranu w górę i w dół po wybraniu opcji **Tryb kompresji LCD**.





Gdy tryb wyświetlania komputera Disney Netbook to **Wyłącznie CRT**, a tryb zasilania to **Oszczędzanie energii** NIE NALEŻY stosować wyższej rozdzielczości niż 1024 x 600 pikseli. Może to spowodować nienormalne działanie podłączonego zewnętrznego monitora.

# Połączenie sieciowe

## Konfiguracja połączenia z siecią bezprzewodową

1. Kliknij dwukrotnie przekreśloną ikonę sieci bezprzewodowej  na pasku zadań systemu operacyjnego.

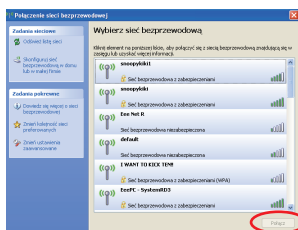


Jeśli na pasku zadań nie wyświetla się ikona połączenia bezprzewodowego, uaktywnij funkcję bezprzewodowej sieci LAN poprzez naciśnięcie  +  (<Fn> + <F2>), przed konfiguracją połączenia z siecią bezprzewodową.

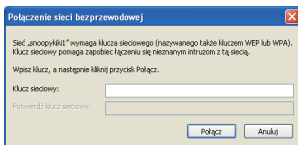
2. Wybierz na liście punkt sieci bezprzewodowej do połączenia i kliknij **Połącz** w celu utworzenia połączenia.




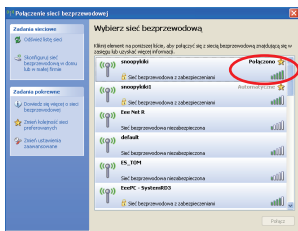
Jeśli nie można odnaleźć wymaganego punktu dostępowego, kliknij **Odśwież listę sieci** w lewym panelu i ponownie wyszukaj na liście.





3. Po połączeniu, może być konieczne wprowadzenie hasła.



4. Po ustanowieniu połączenia, zostanie ono pokazane na liście.
5. W obszarze powiadomienia pojawi się ikona sieci bezprzewodowej .




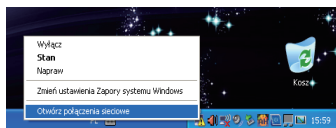
Ikona połączenia bezprzewodowego przestaje być wyświetlana po naciśnięciu  +  (<Fn> + <F2>) w celu wyłączenia funkcji WLAN.

# Lokalna sieć komputerowa

W celu ustanowienia połączenia sieci przewodowej wykonaj zamieszczone poniżej instrukcje:

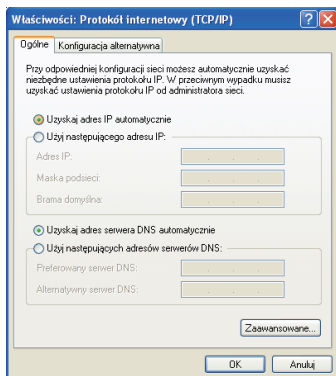
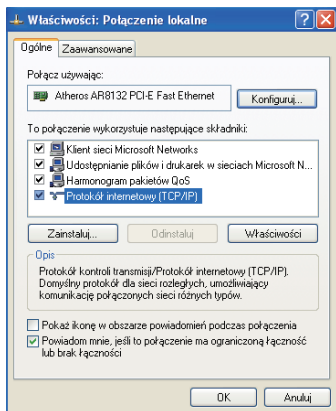
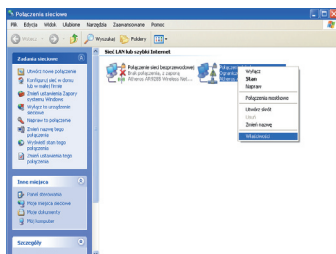
## Używanie dynamicznego IP:

1. Kliknij prawym przyciskiem ikonę sieci z żółtym trójkątem ostrzeżenia  na pasku zadań Windows® i wybierz **Otwórz połączenia sieciowe**.
2. Kliknij prawym przyciskiem **Połączenie z siecią lokalną** i wybierz **Właściwości**.



3. Podświetl **Protokół Internetowy (TCP/IP)** i kliknij **Właściwości**.

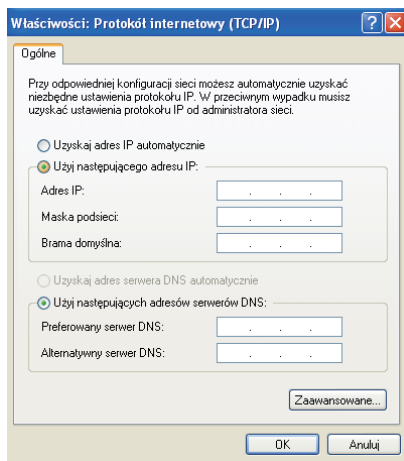
4. Przełącz pierwszą opcję **Uzyskaj adres IP automatycznie** i kliknij **OK**.





## Używanie statycznego adresu IP:

1. Powtórz czynności 1~3 części Używanie dynamicznego adresu IP w celu rozpoczęcia konfiguracji statycznego adresu IP sieci.
2. Przełącz do drugiej opcji **Użyj następującego adresu IP**.
3. Wprowadź adres IP, maskę podsieci i bramę od dostawcy usługi.
4. W razie potrzeby, wprowadź preferowany serwer DNS i adres alternatywny.
5. Po wprowadzeniu wszystkich wymaganych wartości, kliknij **OK** w celu utworzenia połączenia sieciowego.



Skontaktuj się z Dostawcą usługi połączenia z Internetem (ISP), w przypadku problemów z połączeniem do Internetu.



**ASUS Update**

**Super Hybrid Engine**

**Wersja testowa Microsoft® Office**

**Używanie komputera**  
**Disney Netbook**



# ASUS Update

ASUS Update to program narzędziowy, który umożliwia zarządzanie, zapisywanie i aktualizację BIOS komputera Disney Netbook w środowisku Windows®. Program narzędziowy ASUS Update umożliwia:

- Zapisanie bieżącej wersji pliku BIOS
- Pobranie najnowszego pliku BIOS z Internetu
- Aktualizację BIOS z pliku
- Bezpośrednią aktualizację BIOS z Internetu
- Przeglądanie informacji o wersji BIOS.

Ten program narzędziowy jest wstępnie załadowany w komputerze Disney Netbook i jest także dostępny na pomocniczym dysku DVD, dostarczonym w opakowaniu z komputerem Disney Netbook.

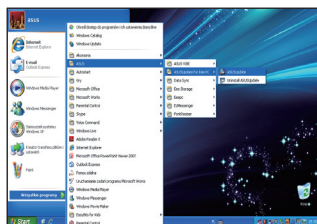


ASUS Update wymaga połączenia z Internetem poprzez sieć lub przez ISP (Dostawca usługi połączenia z Internetem).

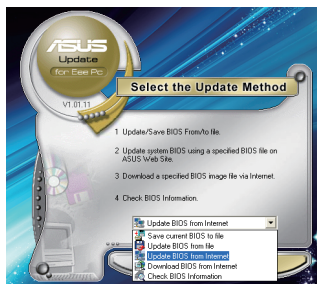
## Aktualizacja BIOS poprzez Internet

W celu aktualizacji BIOS poprzez Internet:

1. Uruchom program narzędziowy ASUS Update z pulpitu Windows® klikając **Start > Programy > ASUS > ASUSUpdate dla Eee PC > ASUSUpdate**. Pojawi się główne okno ASUS Update.



2. Wybierz w menu rozwijanym **Aktualizuj BIOS z Internetu**, a następnie kliknij **Dalej**.



3. Aby uniknąć zbyt dużego ruchu sieciowego, wybierz serwer ASUS FTP położony najbliżej swojego miejsca lub kliknij Wybierz automatycznie. Kliknij **Dalej**.
4. Na stronie FTP, wybierz wymaganą wersję BIOS i kliknij **Dalej**.
5. Wykonaj instrukcje ekranowe w celu dokończenia procesu aktualizacji.

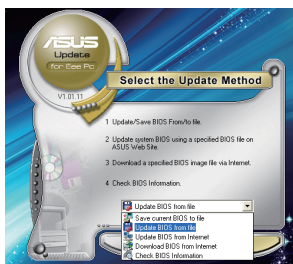


Program narzędziowy ASUS Update może wykonywać samoaktualizację poprzez Internet. Należy zawsze wykonywać aktualizację programu narzędziowego w celu udostępnienia wszystkich jego funkcji.

## Aktualizacja BIOS z pliku

W celu aktualizacji BIOS z pliku:

1. Uruchom program narzędziowy ASUS Update z pulpitu Windows® klikając **Start > Programy > ASUS > ASUSUpdate dla EeePC > ASUSUpdate**. Pojawi się główne okno ASUS Update.
2. Wybierz w menu rozwijanym **Aktualizuj BIOS z pliku**, a następnie kliknij **Dalej**.
3. Zlokalizuj plik BIOS w oknie **Otwórz**, a następnie kliknij **Otwórz**.
4. Wykonaj instrukcje ekranowe w celu dokończenia procesu aktualizacji.

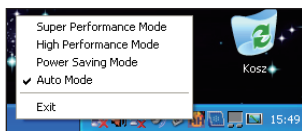


# Super Hybrid Engine

Funkcja Super Hybrid Engine oferuje różne tryby zasilania. Przydzielony przycisk natychmiastowego uruchamiania, przełącza pomiędzy różnymi trybami oszczędzania energii. Tryby oszczędzania energii kontrolują wiele aspektów działania komputera Disney Netbook w celu maksymalizacji wydajności przy zachowaniu jak najdłuższego czasu działania baterii. Wybrany tryb jest pokazywany na wyświetlaczu.

W celu zmiany trybu zasilania

- Kliknij **start > Wszystkie programy > ASUS > EeePC > SuperHybridEngine > SuperHybridEngine**.
- Naciśnij powtarzająco przycisk 3 natychmiastowego uruchamiania w celu przełączenia trybów zasilania.
- Kliknij prawym przyciskiem ikonę Super Hybrid Engine w obszarze powiadomienia i wybierz preferowany tryb zasilania.



## Tryby Super Hybrid Engine



### Automatyczna wysoka wydajność i Automatyczne oszczędzanie zasilania

są dostępne wyłącznie po zastosowaniu lub odłączeniu adaptera zasilania.

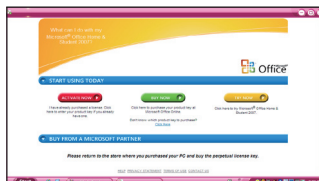


Jeśli zewnętrzny monitor nie działa normalnie w trybie **Oszczędzanie energii** przy rozdzielczości 1024 x 768 pikseli lub wyższej, naciśnij powtarzająco <Fn> + <F5> w celu przełączenia trybu wyświetlania na **Wyłącznie LCD** lub **LCD + klon CRT** i zresetowania trybu zasilania do trybu **Wysoka wydajność** lub **Super wydajność**.

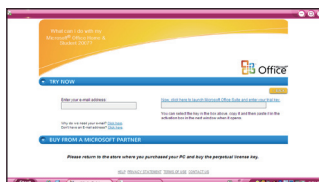
## Wersja testowa Microsoft® Office

Użytkownicy komputera Disney Netbook mogą korzystać bezpłatnie z pakietu Microsoft Office Suite przez 60 dni. Aby rozpocząć korzystanie z bezpłatnej wersji testowej należy wykonać następujące instrukcje.

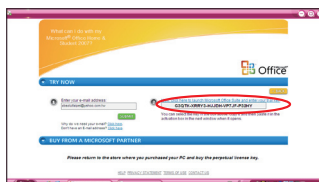
1. Upewnij się, że komputer Disney Netbook jest podłączony do Internetu i kliknij dwukrotnie na pulpicie **60-dniowa wersja testowa Microsoft Office – online**.
2. Kliknij **Wypróbuj teraz**.



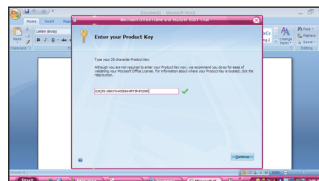
3. Wprowadź adres e-mail i kliknij **Prześlij**.



4. Skopiuj klucz produktu i kliknij **łącze**.



5. Wprowadź klucz produktu i wykonaj instrukcje ekranowe w celu dokończenia procesu aktywacji, przed uruchomieniem bezpłatnej wersji testowej.



Aby korzystać z innych aplikacji pakietu Microsoft Office Suite, kliknij **start**, a następnie **Wszystkie programy > Microsoft Office** w celu wyboru wymaganej aplikacji.





**Pomocniczy dysk DVD**  
**Odzyskiwanie systemu**  
**Boot Booster**

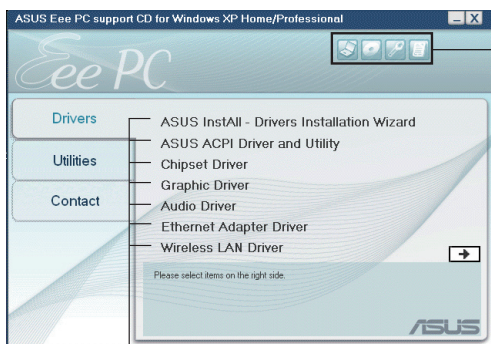
**Pomocniczy dysk DVD i**  
**Odzyskiwanie systemu**

# Informacje o pomocniczym dysku DVD

Pomocniczy dysk DVD dostarczany z pakietem komputera Disney Netbook zawiera sterowniki, aplikacje programowe i narzędzia, które można zainstalować w celu udostępnienia wszystkich funkcji.

## Uruchamianie pomocniczego dysku DVD

Włóż pomocniczy dysk DVD do zewnętrznego napędu optycznego. Jeśli włączona została w komputerze opcja Autostart, dysk DVD automatycznie wyświetli menu.



Kliknij ikonę w celu wyświetlenia informacji pomocniczego dysku DVD komputera Disney Netbook

Kliknij element do instalacji



Jeśli w komputerze nie została włączona opcja Autostart, przejrzyj zawartość pomocniczego dysku DVD w celu odszukania pliku ASSETUP.EXE w folderze BIN. Kliknij dwukrotnie plik ASSETUP.EXE w celu uruchomienia dysku DVD.



- Podłącz zewnętrzny napęd optyczny USB do netbooka Disney, przed instalacją sterowników lub wykonaniem przywracania systemu z pomocniczego dysku DVD.
- Zewnętrzny napęd optyczny USB nie znajduje się w opakowaniu.
- Sterowniki i narzędzia na pomocniczym dysku DVD, zależą od modelu i mogą zostać zmienione bez powiadomienia.

## Menu Sterowniki

Menu Sterowniki pokazuje dostępne sterowniki, gdy system wykryje zainstalowane urządzenia. Zainstaluj niezbędne sterowniki w celu uaktywnienia urządzeń.

## Menu Narzędzia

Menu Narzędzia pokazuje aplikacje, które obsługuje komputer Disney Netbook.

## Kontakt

Kliknij zakładkę Kontakt w celu wyświetlenia informacji kontaktowych ASUS.



**Informacje systemowe**



**Pomoc techniczna**



**Zawartość dysku DVD**



**Lista plików**

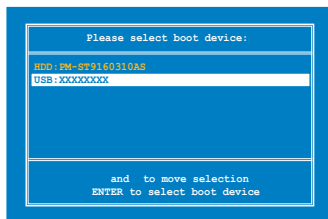
# Odzyskiwanie systemu

## Używanie płyty DVD do odzyskiwania

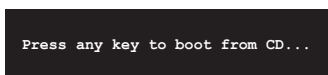
Pomocniczy dysk DVD zawiera obraz systemu operacyjnego, instalowanego w komputerze fabrycznie. Pomocniczy dysk DVD udostępnia odpowiednie rozwiązanie przywracania, które umożliwia szybkie przywrócenie systemu do oryginalnego stanu, pod warunkiem prawidłowego działania dysku twardego. Przed użyciem pomocniczego dysku DVD należy skopiować na dyskietki lub do napędu sieciowego pliki z danymi i zapamiętać wszelkie dostosowane ustawienia konfiguracji (takie jak ustawienia sieciowe).

1. Podłącz zewnętrzny napęd optyczny do komputera Disney Netbook, a następnie włóż do napędu dysk Support DVD (konieczne może być ponowne uruchomienie systemu).

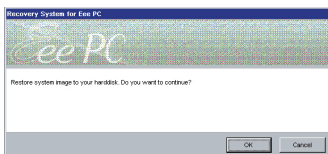
2. Naciśnij **<ESC>** podczas uruchamiania po czym wyświetlony zostanie ekran **Wybierz urządzenie rozruchowe**. Wybierz USB: XXXXXX (może być oznaczone nazwą marki napędu optycznego) w celu uruchomienia napędu.



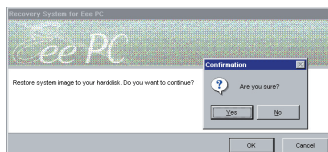
3. Naciśnij dowolny przycisk w celu uruchomienia z napędu optycznego.



4. Kliknij **OK** po wyświetleniu okna dialogowego **Przywróć system w komputerze Eee PC**.



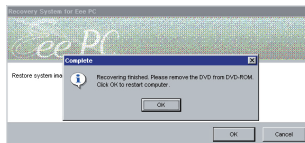
5. Kliknij **Tak** w celu uruchomienia przywracania systemu.





Podczas przywracania systemu może nastąpić utrata danych. Przed przywróceniem systemu upewnij się, że ważne dane zostały zabezpieczone.

6. Po zakończeniu przywracania danych wysuń z napędu optycznego pomocniczy dysk DVD i kliknij **OK** w celu ponownego uruchomienia komputera Disney Netbook.



## Używanie partycji dysku twardego (w wybranych modelach)



Partycja przywracania jest dostępna wyłącznie w modelu dostarczonym z dyskiem twardym.

### Używanie partycji przywracania:

Partycja przywracania to miejsce zarezerwowane na dysku twardym służące do odzyskiwania systemu operacyjnego, sterowników i programów narzędziowych zainstalowanych fabrycznie na komputerze Disney Netbook.

Używanie partycji przywracania:

1. Naciśnij klawisz <F9> podczas rozruchu (wymaga partycji przywracania)



Przed rozpoczęciem przywracania systemu z dysku USB flash, zewnętrznego napędu optycznego lub ukrytej partycji należy wyłączyć **Boot Booster** w ustawieniach systemu BIOS. Szczegółowe informacje można znaleźć na końcu tego rozdziału.

2. Kliknij zaznaczony przycisk, aby rozpocząć przywracanie systemu.
3. Po automatycznym rozpoczęciu przywracania systemu należy postępować zgodnie z instrukcjami wyświetlanymi na ekranie w celu ukończenia tego procesu.

## Boot Booster

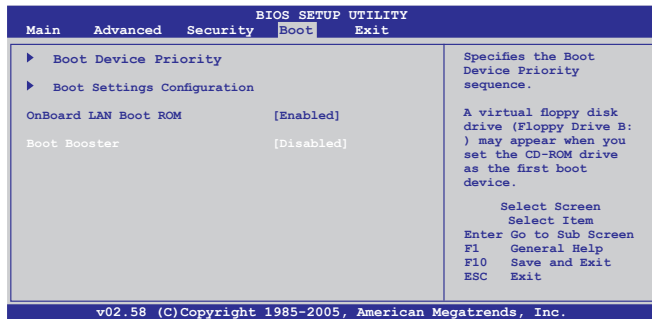
Opcja Boot Booster w ustawieniach BIOS, pomaga w skróceniu czasu rozruchu komputera Disney Netbook. Jednakże, NALEŻY wyłączyć tę opcję BIOS przed zmianą jakichkolwiek komponentów komputera Disney Netbook lub wykonaniem przywracania systemu (z dysku flash USB, zewnętrznego napędu optycznego lub z ukrytej partycji). Wykonaj wymienione poniżej instrukcje w celu wyłączenia opcji Boot Booster (Przyspieszenie rozruchu):

1. Uruchom system i naciśnij **<F2>** podczas rozruchu, aby wyświetlić ekran POST. Naciśnij ponownie **<F2>**, aby przejść do ustawień BIOS.



Jeśli nie można wyświetlić ekranu POST lub przejść do ustawień BIOS poprzez wykonanie wymienionych powyżej instrukcji, uruchom ponownie system i naciśnij powtarzająco **<F2>** podczas rozruchu.

2. Ustaw **Boot Booster** na [Disabled (Wyłączone)]



3. Naciśnij **<F10>**, aby zapisać konfigurację i ponownie uruchomić komputer Disney Netbook.



Pamiętaj, aby wyłączyć Boot Booster po zakończeniu zmian sprzętu lub przywróceniu systemu.

**Deklaracje i oświadczenia dotyczące  
bezpieczeństwa**

**Informacje o prawach autorskich**

**Ograniczenie odpowiedzialności**

**Serwis i pomoc techniczna**

**A**  
**Dodatek**

# **Deklaracje i oświadczenia dotyczące bezpieczeństwa**

## **Oświadczenie o zgodności z przepisami Federal Communications Commission (FCC)**

Urządzenie to jest zgodne z częścią 15 zasad FCC. Jego działanie podlega następującym dwóm warunkom:

- Urządzenie to nie może powodować zakłóceń.
- Urządzenie to musi przyjmować wszelkie odebrane zakłócenia, z uwzględnieniem zakłóceń, które mogą powodować niepożądane działanie.

To urządzenie zostało poddane testom i uznane za spełniające wymogi dla urządzeń cyfrowych klasy B, zgodnie z częścią 15 zasad FCC. Ograniczenia te zostały opracowane w celu zapewnienia ochrony przed szkodliwymi zakłóceniami w instalacjach domowych. Urządzenie to wytwarza, używa i może emitować promieniowanie o częstotliwości fali radiowych i jeśli zostanie zainstalowane lub eksploatowane niezgodnie z zaleceniami, może powodować zakłócenia w łączności radiowej. Nie ma jednak gwarancji, że zakłócenia nie wystąpią w przypadku określonej instalacji. Jeśli urządzenie to jest źródłem zakłóceń sygnału radiowego lub telewizyjnego (co można sprawdzić przez włączenie i wyłączenie tego urządzenia), należy spróbować wyeliminować zakłócenia, korzystając z poniższych metod:

- Zmiana orientacji lub położenia anteny odbiorczej.
- Zwiększenie odległości między urządzeniem a odbiornikiem.
- Podłączenie sprzętu do gniazda zasilania w innym obwodzie niż ten, do którego podłączony jest odbiornik.
- Skontaktowanie się z dostawcą lub doświadczonym technikiem radiowo/telewizyjnym w celu uzyskania pomocy.



**OSTRZEŻENIE!** W celu wypełnienia wymagań FCC dotyczących limitów emisji i zapobiegania zakłóceniom odbioru pobliskiego sprzętu radiowo-telewizyjnego, wymagane jest używanie ekranowanego kabla zasilającego. Ważne jest, aby używany był wyłącznie dostarczony kabel. Do podłączania do tego sprzętu urządzeń I/O (we/wy) należy stosować wyłącznie ekranowane kable. Ostrzega się, że nieautoryzowane zmiany lub modyfikacje mogą spowodować utratę przez użytkownika prawa do korzystania z tego urządzenia.



(Przedruk ze zbioru przepisów Federal Regulations #47, część 15.193, 1993. Washington DC: Office of the Federal Register, National Archives and Records Administration, U.S. Government Printing Office.)

## Oświadczenie FCC dotyczące ostrzeżenia o ekspozycji częstotliwości radiowej (RF)



Jakiegokolwiek zmiany lub modyfikacje wykonane bez wyraźnego zezwolenia strony odpowiedzialnej za zgodność, mogą spowodować pozbawienie użytkownika prawa do używania tego urządzenia. "Firma ASUS oświadcza, że działanie tego urządzenia na terenie USA jest ograniczone do kanałów od 1 do 11 przy częstotliwości 2,4GHz, w wyniku zastosowania określonego firmware."

To urządzenie jest zgodne z limitami FCC dotyczącymi ekspozycji RF ustanowionymi dla środowisk niekontrolowanych. W celu zachowania zgodności z wymaganiami FCC dotyczącymi zgodności ekspozycji RF, należy wykonać instrukcje zawarte w podręczniku użytkownika.

### **Disney Netbook MK90H**

Maks. pomiar SAR (1g)

802.11b: 0.032 W/kg

802.11g: 0.021 W/kg

802.11n: 20MHz: 0.019 W/kg

40MHz: 0.008 W/kg

## **Deklaracja zgodności (Dyrektywa R&TTE 1999/5/EC)**

Następujące elementy zostały zebrane i uznane jako właściwe i wystarczające:

- Istotne wymagania, zgodnie z [Paragraf 3]
- Wymagania dotyczące zabezpieczenia zdrowia i bezpieczeństwa, zgodnie z [Paragraf 3.1a]
- Test bezpieczeństwa elektrycznego, zgodnie z [EN 60950]
- Wymagania dotyczące zabezpieczenia zgodności elektromagnetycznej w [Paragraf 3.1b]
- Test zgodności elektromagnetycznej w [EN 301 489-1] oraz [EN 301]
- Test według [489-17]
- Efektywne stosowanie widma radiowego, zgodnie z [Paragraf 3.2]
- Testy radiowe, według [EN 300 328-2]

## **Ostrzeżenie znaku CE**

To jest produkt klasy B, produkt ten może powodować zakłócenia radiowe w instalacjach domowych, po ich wystąpieniu użytkownik może podjąć odpowiednie działania zmierzające do ich usunięcia.

## **Oświadczenie IC dotyczące ekspozycji promieniowania na terenie Kanady**

To urządzenie jest zgodne z limitami IC ekspozycji promieniowania ustanowionymi dla niekontrolowanego środowiska. W celu zachowania zgodności z wymaganiami IC dotyczącymi ekspozycji RF należy unikać bezpośredniego kontaktu z anteną nadawczą podczas transmisji. W celu uzyskania właściwej zgodności ekspozycji RF, użytkownik musi wykonać określone instrukcje.

Działanie podlega następującym dwóm warunkom:

- Urządzenie to nie może powodować zakłóceń.
- Urządzenie to musi przyjmować wszelkie odebrane zakłócenia, z uwzględnieniem zakłóceń, które mogą powodować niepożądane działanie.

W celu zabezpieczenia przed zakłóceniami radiowymi licencjonowanych usług (np. ruchome systemy satelitarne pracujące na wspólnym kanale) w celu zapewnienia maksymalnego ekranowania, urządzenie to można używać wewnątrz pomieszczeń i z dala od okien. Urządzenie (lub jego antena nadawcza) instalowane na zewnątrz pomieszczeń, podlega licencjonowaniu.

**Disney Netbook MK90H**

Maks. pomiar SAR (1g)

802.11b: 0.032 W/kg

802.11g: 0.021 W/kg

802.11n: 20MHz: 0.019 W/kg

40MHz: 0.008 W/kg

# Kanał operacji bezprzewodowych dla różnych domen

Ameryka Północna	2.412-2.462 GHz	Kanał 01 do 11
Japonia	2.412-2.484 GHz	Kanał 01 do 14
Europa ETSI	2.412-2.472 GHz	Kanał 01 do 13

## Ograniczenie pasma częstotliwości bezprzewodowych we Francji

Niektóre obszary we Francji mają ograniczone pasmo częstotliwości. W najgorszym przypadku, maksymalna, autoryzowana moc wewnątrz pomieszczeń może wynosić:

- 10mW dla całego pasma 2,4 GHz (2400 MHz - 2483,5 MHz)
- 100mW dla częstotliwości pomiędzy 2446,5 MHz i 2483,5 MHz



Kanały 10 do 13 działają w paśmie 2446,6 MHz do 2483,5 MHz.

Dostępnych jest kilka możliwości używania na zewnątrz pomieszczeń: Na terenie prywatnych posiadłości lub na terenie prywatnych posiadłości osób publicznych, używanie podlega wstępnej procedurze autoryzacji przez Ministerstwo Obrony, przy minimalnej autoryzowanej mocy 100mW w paśmie 2446,5 - 2483,5 MHz. Używanie na zewnątrz pomieszczeń w miejscach publicznych nie jest dozwolone.

W wymienionych poniżej departamentach, dla całego pasma 2,4 GHz:

- Maksymalna autoryzowana moc wewnątrz pomieszczeń wynosi 100mW
- Maksymalna autoryzowana moc na zewnątrz pomieszczeń wynosi 10mW

W departamentach, w których dozwolone jest używanie pasma 2400 - 2483,5 MHz z EIRP wewnątrz pomieszczeń mniejszym niż 100mW i na zewnątrz mniejszym niż 10mW:

01 Ain Orientales	02 Aisne	03 Allier
05 Hautes Alpes	08 Ardennes	09 Ariège
11 Aude	12 Aveyron	16 Charente
24 Dordogne	25 Doubs	26 Drôme
32 Gers	36 Indre	37 Indre et Loire
41 Loir et Cher	45 Loiret	50 Manche

55 Meuse	58 Nièvre	59 Nord
60 Oise	61 Orne	63 Puy du Dôme
64 Pyrénées Atlantique	66 Pyrénées	67 Bas Rhin
68 Haut Rhin	70 Haute Saône	71 Saône et Loire
75 Paris	82 Tarn et Garonne	
84 Vaucluse	88 Vosges	89 Yonne
90 Territoire de Belfort	94 Val de Marne	

To wymaganie może z czasem ulec zmianie, umożliwiając korzystanie z kart bezprzewodowych sieci LAN na dalszych terenach w obrębie Francji. W celu uzyskania najnowszych informacji należy skontaktować się z ART ([www.art-telecom.fr](http://www.art-telecom.fr))



Moc transmisji karty WLAN jest niższa niż 100mW, ale wyższa od 10mW.

## Uwagi UL dotyczące bezpieczeństwa

Sprzęt określony przez standard UL 1459, obejmujący telekomunikację (telefon), powinien być elektrycznie połączony z siecią telekomunikacyjną, przy różnicy napięcia roboczego w stosunku do ziemi, nie przekraczającej 200V (peak), 300V peak-to-peak, i 105V rms, a także powinien być zainstalowany lub używany zgodnie z przepisami Państwowych Przepisów Elektrycznych (NFPA 70).

Podczas używania modemu komputera Disney Netbook należy zawsze stosować się do zaleceń bezpieczeństwa w celu zmniejszenia zagrożenia pożaru, porażenia prądem i obrażeń osób, włącznie z następującymi zaleceniami:

- Nie należy używać komputera Disney Netbook w pobliżu wody, na przykład, w pobliżu wanny, umywalki, zlewu kuchennego lub pralki, na mokrym podłożu lub w pobliżu basenu kąpielowego.
- Nie należy używać komputera Disney Netbook podczas burzy z wyładowaniami elektrycznymi. Istnieje wtedy zagrożenie porażenia prądem elektrycznym z wyładowania atmosferycznego.
- Nie należy używać komputera Disney Netbook w pobliżu miejsc z wyciekami gazu.

Baterie określone przez standard UL 1642, to podstawowe (nieładowalne) i dodatkowe (ładowalne) baterie litowe, stosowane jako źródło zasilania produktów. Baterie te zawierają lit metaliczny lub stop litu albo jony litowe i mogą składać się z pojedynczych cel elektrochemicznych albo z dwóch lub więcej cel połączonych szeregowo, równolegle lub szeregowo i równolegle, które przekształcają energię chemiczną w energię elektryczną w wyniku nieodwracalnej lub odwracalnej reakcji chemicznej.

- Nie należy wyrzucać zestawu baterii komputera Disney Netbook do ognia, ponieważ baterie mogą eksplodować. Sprawdź lokalne przepisy w celu uzyskania specjalnych instrukcji dotyczących usuwania w celu zmniejszenia ryzyka zagrożenia osób z powodu pożaru lub wybuchu.
- Nie należy używać adapterów zasilania lub baterii z innych urządzeń, ponieważ zwiększa to zagrożenie obrażeń osób w wyniku pożaru lub wybuchu. Należy używać wyłącznie adapterów zasilania z certyfikatem UL lub baterii dostarczonych przez producenta lub autoryzowanych sprzedawców.

## **Wymagania dotyczące bezpieczeństwa zasilania**

Do zasilania produktów wymagających prądu elektrycznego do 6A o ciężarze większym niż 3kg, konieczne jest stosowanie certyfikowanych przewodów zasilających większych lub równych: H05VV-F, 3G, 0,75mm<sup>2</sup> lub H05VV-F, 2G, 0,75mm<sup>2</sup>.

## **REACH**

Zgodnie z rozporządzeniem REACH (Rejestracja, ocena, autoryzacja i ograniczenie środków chemicznych), publikujemy informacje o środkach chemicznych w naszych produktach, na stronie internetowej ASUS REACH pod adresem <http://green.asus.com/english/REACH.htm>.

## Ostrzeżenia dotyczące baterii litowych dla krajów skandynawskich (dotyczą baterii litowo-jonowych)



**CAUTION!** Danger of explosion if battery is incorrectly replaced. Replace only with the same or equivalent type recommended by the manufacturer. Dispose of used batteries according to the manufacturer's instructions. (English)



**ATTENZIONE!** Rischio di esplosione della batteria se sostituita in modo errato. Sostituire la batteria con un una di tipo uguale o equivalente consigliata dalla fabbrica. Non disperdere le batterie nell'ambiente. (Italian)



**VORSICHT!** Explosionsgefahr bei unsachgemäßen Austausch der Batterie. Ersatz nur durch denselben oder einem vom Hersteller empfohlenem ähnlichen Typ. Entsorgung gebrauchter Batterien nach Angaben des Herstellers. (German)



**ADVARSEL!** Lithiumbatteri - Eksplosionsfare ved fejlagtig håndtering. Udskiftning må kun ske med batteri af samme fabrikat og type. Levér det brugte batteri tilbage til leverandøren. (Danish)



**VARNING!** Explosionsfara vid felaktigt batteribyte. Använd samma batterityp eller en ekvivalent typ som rekommenderas av apparattillverkaren. Kassera använt batteri enligt fabrikantens instruktion. (Swedish)



**VAROITUS!** Paristo voi räjähtää, jos se on virheellisesti asennettu. Vaihda paristo ainoastaan laitevalmistajan suosittellemaan tyyppiin. Hävitä käytetty paristo valmistajan ohjeiden mukaisesti. (Finnish)



**ATTENTION!** Il y a danger d'explosion s'il y a remplacement incorrect de la batterie. Remplacer uniquement avec une batterie du même type ou d'un type équivalent recommandé par le constructeur. Mettre au rebut les batteries usagées conformément aux instructions du fabricant. (French)



**ADVARSEL!** Eksplosjonsfare ved feilaktig skifte av batteri. Benytt samme batteritype eller en tilsvarende type anbefalt av apparatfabrikanten. Brukte batterier kasseres i henhold til fabrikantens instruksjoner. (Norwegian)



標準品以外の使用は、危険の元になります。交換品を使用する場合、製造者に指定されるものを使って下さい。製造者の指示に従って処理して下さい。(Japanese)



**ВНИМАНИЕ!** При замене аккумулятора на аккумулятор иного типа возможно его возгорание. Утилизируйте аккумулятор в соответствии с инструкциями производителя. (Russian)



## Informacje o prawach autorskich

Żadnej z części tego podręcznika, włącznie z opisami produktów i oprogramowania, nie można powielać, transmitować, przetwarzać, przechowywać w systemie odzyskiwania danych lub tłumaczyć na żadne języki, w jakiegokolwiek formie lub w jakiegokolwiek sposób, bez wyraźnego pisemnego pozwolenia ASUSTeK COMPUTER, INC. ("ASUS").

ASUS UDOSTĘPNIŁ TEN PODRĘCZNIK W STANIE "JAKI JEST", BEZ UDZIELANIA JAKICHKOLWIEK GWARANCJI, ZARÓWNO WYRAŹNYCH JAK I DOMNIEMANYCH, WŁĄCZNIE, ALE NIE TYLKO Z DOMNIEMANYMI GWARANCJAMI LUB WARUNKAMI PRZYDATNOŚCI HANDLOWEJ LUB DOPASOWANIA DO OKREŚLONEGO CELU. W ŻADNYM PRZYPADKU FIRMA ASUS, JEJ DYREKTORZY, KIEROWNICY, PRACOWNICY LUB AGENCI NIE BĘDĄ ODPOWIEDZIALNI ZA JAKIEKOLWIEK NIEBEZPOŚREDNIE, SPECJALNE, PRZYPADKOWE LUB KONSEKWENTNE SZKODY (WŁĄCZNIE Z UTRATĄ ZYSKÓW, TRANSAKCJI BIZNESOWYCH, UTRATĄ MOŻLIWOŚCI KORZYSTANIA LUB UTRACENIEM DANYCH, PRZERWAMI W PROWADZENIU DZIAŁANOŚCI ITP.) NAWET, JEŚLI FIRMA ASUS UPRZEDZAŁA O MOŻLIWOŚCI ZAISTNIENIA TAKICH SZKÓD, W WYNIKU JAKICHKOLWIEK DEFECTÓW LUB BŁĘDÓW W NINIEJSZYM PODRĘCZNIKU LUB PRODUKCIE.

Produkty i nazwy firm pojawiające się w tym podręczniku mogą, ale nie muszą być zastrzeżonymi znakami towarowymi lub prawami autorskimi ich odpowiednich właścicieli i używane są wyłącznie w celu identyfikacji lub wyjaśnienia z korzyścią dla ich właścicieli i bez naruszania ich praw.

SPECYFIKACJE I INFORMACJE ZNAJDUJĄCE SIĘ W TYM PODRĘCZNIKU, SŁUŻĄ WYŁĄCZNIE CELOM INFORMACYJNYM I MOGĄ ZOSTAĆ ZMIENIONE W DOWOLNYM CZASIE, BEZ POWIADOMIENIA, DLATEGO TEŻ, NIE MOGĄ BYĆ INTERPRETOWANE JAKO WIĄŻĄCE FIRMĘ ASUS DO ODPOWIEDZIALNOŚCI. ASUS NIE ODPOWIEDZIA ZA JAKIEKOLWIEK BŁĘDY I NIEDOKŁADNOŚCI, KTÓRE MOGĄ WYSTĄPIĆ W TYM PODRĘCZNIKU, WŁĄCZNIE Z OPISANYMI W NIM PRODUKTAMI I OPROGRAMOWANIEM.

**Copyright © 2009 ASUSTeK COMPUTER INC. Wszelkie prawa zastrzeżone.**

# Ograniczenie odpowiedzialności

W przypadku wystąpienia określonych okoliczności, za które odpowiedzialność ponosi ASUS, a w wyniku których wystąpiły szkody, właściciel będzie uprawniony do uzyskania od firmy ASUS odszkodowania. W każdym takim przypadku niezależnie od podstawy roszczenia od firmy ASUS, odpowiada ona jedynie za uszkodzenia ciała (włącznie ze śmiercią), szkody nieruchomości i rzeczywiste szkody osobiste; lub za wszelkie inne, rzeczywiste i bezpośrednie szkody, wynikające z pominięcia lub niewykonania czynności prawnych wynikających z tego oświadczenia gwarancji, do kwoty określonej w umowie kupna dla każdego produktu.

ASUS odpowiada lub udziela rekompensaty wyłącznie za stratę, szkody lub roszczenia w oparciu o umowę, odpowiedzialność za szkodę lub naruszenie praw wynikających z niniejszego oświadczenia gwarancyjnego.

To ograniczenie stosuje się także do dostawców i sprzedawców ASUS. Jest to maksymalny pułap zbiorowej odpowiedzialności firmy ASUS, jej dostawców i sprzedawców.

BEZ WZGLĘDU NA OKOLICZNOŚCI FIRMA ASUS NIE ODPOWIADA ZA:  
(1) ROSZCZENIA STRON TRZECICH OD UŻYTKOWNIKA DOTYCZĄCE SZKÓD; (2) UTRATĘ LUB USZKODZENIE NAGRAŃ LUB DANYCH; ALBO  
(3) SPECJALNE, PRZYPADKOWE LUB NIEBEZPOŚREDNIE SZKODY LUB ZA EKONOMICZNE KONSEKWENCJE SZKÓD (WŁĄCZNIE Z UTRATĄ ZYSKÓW LUB OSZCZĘDNOŚCI), NAWET JEŚLI FIRMA ASUS, JEJ DOSTAWCY LUB SPRZEDAWCY ZOSTANĄ POINFORMOWANI O ICH ODPOWIEDZIALNOŚCI.

# Serwis i pomoc techniczna

Odwiedź naszą wielojęzyczną stronę sieci web, pod adresem **<http://support.asus.com>**

Producent	ASUSTek COMPUTER INC.
Adres, miasto	No. 150, LI-TE RD., PEITOU, TAIPEI 112, TAIWAN R.O.C
Kraj	TAIWAN
Autoryzowany przedstawiciel w Europie	ASUS COMPUTER GmbH
Adres, miasto	HARKORT STR. 21-23, 40880 RATINGEN
Kraj	GERMANY