



netbook

Manual de usuario



# Índice

Índice .....	ii
Acerca de este manual de usuario .....	iv
Notas sobre este manual .....	iv
Precauciones de seguridad .....	v

## Capítulo 1: Descripción de los componentes del equipo

Vista Superior .....	1-2
Vista Inferior .....	1-5
Lateral Derecho .....	1-7
Lateral Izquierdo .....	1-8
Lateral Frontal .....	1-9
Uso del teclado .....	1-10
Teclas de función especiales .....	1-10

## Capítulo 2: Procedimientos iniciales

Para encender el equipo Netbook Disney .....	2-2
Primera puesta en marcha .....	2-3
Escritorio .....	2-4
Control paterno .....	2-5
Establecer la contraseña maestra y crear una cuenta .....	2-5
Escritorio Disney .....	2-10
Utilidad ASUS EeePC Tray .....	2-13
Para deshabilitar o habilitar dispositivos: .....	2-13
Para ajustar la resolución de la pantalla: .....	2-14
Conexión de red .....	2-15
Configuración de una conexión de red inalámbrica .....	2-15
Red de área local .....	2-16
Explorar páginas Web .....	2-18
ASUS Update .....	3-1

## Capítulo 3: Usando el equipo Netbook Disney

ASUS Update .....	3-2
Actualizar la BIOS a través de Internet .....	3-2
Actualizar la BIOS a través de un archivo BIOS .....	3-3

Motor superhíbrido .....	3-4
Modos de motor superhíbrido .....	3-4
Período de prueba de Microsoft® Office .....	3-5

## **Capítulo 4: DVD de soporte y Recuperación del sistema**

Información del DVD de soporte .....	4-2
Ejecutar el DVD de soporte .....	4-2
Menú Controladores .....	4-3
Menú Utilidades .....	4-3
Contacto .....	4-3
Información adicional .....	4-3
Recuperación del sistema .....	4-4
Uso del DVD de soporte .....	4-4
Para usar la partición del disco duro (sólo en ciertos modelos) .....	4-5
Boot Booster .....	4-6

## **Apéndice**

Declaraciones y comunicados sobre seguridad .....	A-2
Declaración de la Comisión Federal de Comunicaciones .....	A-2
Declaración relacionada con las precauciones sobre la exposición a la radiofrecuencia de FCC .....	A-3
Declaración de conformidad (Directiva R&TTE 1999/5/EC) .....	A-4
Advertencia de la marca CE .....	A-4
Declaración Canadiense para Exposición a Radiaciones IC .....	A-4
Canal de uso inalámbrico para diferentes dominios .....	A-6
Bandas de frecuencia inalámbricas restringidas de Francia .....	A-6
Advertencias de Seguridad UL .....	A-7
Requisitos de Seguridad en la Corriente .....	A-8
REACH .....	A-8
Precauciones relacionadas con el litio en los países nórdicos (para baterías de ion-litio) .....	A-9
Información de propiedad intelectual .....	A-11
Limitación de responsabilidad .....	A-12

# Acerca de este manual de usuario

Está leyendo el manual de usuario de Netbook Disney. Este manual de usuario proporciona información sobre los distintos componentes del equipo Netbook Disney y cómo usarlos. Las siguientes son secciones importantes de este manual de usuario:

## 1. Descripción de los componentes del equipo

Proporciona información sobre los componentes del equipo Netbook Disney.

## 2. Procedimientos iniciales

Proporciona información sobre procedimientos iniciales relacionados con el equipo Netbook Disney.

## 3. Usando el equipo Netbook Disney

Proporciona información sobre cómo usar las utilidades del equipo Netbook Disney.

## 4. DVD de soporte y recuperación del sistema

Proporciona información sobre el DVD de soporte y la recuperación del sistema.

## 5. Apéndice

Proporciona la lista de proveedores cualificados e instrucciones de seguridad.



Las aplicaciones integradas pueden diferir en función de los modelos y territorios. Puede haber diferencias entre el equipo Netbook Disney y las imágenes que aparecen en este manual. El equipo Netbook Disney es la referencia correcta.

# Notas sobre este manual

A lo largo de esta guía se usan algunas notas y advertencias que debe tener en cuenta para llevar a cabo ciertas tareas de forma segura y completa. Estas notas tienen diferentes grados de importancia según se describe a continuación:



**¡ADVERTENCIA!** Información importante que debe seguir para usar el producto de forma segura.



**¡IMPORTANTE!** Información fundamental que debe seguir para no dañar datos, componentes o personas.



**SUGERENCIA:** Consejos para completar tareas.



**NOTA:** Información para situaciones especiales.



# Precauciones de seguridad

Las siguientes precauciones de seguridad aumentarán el período de vida útil del equipo Netbook Disney. Siga todas las precauciones e instrucciones. Exceptuando lo que se describe en este manual, remita todas las tareas de servicio técnico a profesionales cualificados.



Desconecte el cable de CA antes de limpiar el equipo. Limpie el equipo Netbook Disney con una esponja de celulosa limpia o con una gamuza humedecida con una solución de detergente no abrasivo y unas pocas gotas de agua templada, y elimine los restos de polvo con un paño seco.



NO coloque el equipo en superficies de trabajo irregulares o inestables. Busque un centro de servicio técnico si la carcasa ha sufrido daños.



NO coloque ni deje caer objetos encima del equipo Netbook Disney ni introduzca objetos extraños en él.



NO exponga el equipo a entornos sucios o polvorientos. NO use el equipo si se ha producido una fuga de gas.



NO exponga el equipo a campos magnéticos o eléctricos intensos.



NO presione ni toque el panel de la pantalla. No coloque el equipo Netbook Disney junto a pequeños elementos que pudieran arañarlo o introducirse en él.



NO exponga el equipo a líquidos, la lluvia o la humedad ni lo use en lugares en los que se den esas condiciones. NO use el módem durante tormentas eléctricas.



NO disponga el equipo sobre sus piernas ni en ninguna parte del cuerpo para evitar molestias o daños personales causados por la exposición al calor.



Advertencia de seguridad relacionada con la batería: NO arroje la batería al fuego. NO cortocircuite los contactos. NO desmonte la batería.



Para sustituir o actualizar la batería, la unidad de disco duro o la memoria, visite siempre un centro de servicio o un distribuidor autorizado del netbook Disney.



Si la batería se sustituye por una no compatible, podría llegar a explotar. Deshágase de las baterías usadas de acuerdo con las instrucciones del fabricante.



**TEMPERATURA DE SEGURIDAD:** el equipo Netbook Disney solamente debe usarse en entornos con una temperatura ambiente comprendida entre 5 °C (41 °F) y 35 °C (95 °F).



**VALORES NOMINALES DE ENTRADA:** Consulte la etiqueta de valores nominales del equipo Netbook Disney y asegúrese de que el adaptador de alimentación cumple dichos valores.



**NO transporte ni tape un equipo Netbook Disney que esté ENCENDIDO con ningún material que pueda reducir la circulación del aire, como por ejemplo una mochila.**



**NO aplique disolventes fuertes, como por ejemplo diluyentes, benceno u otros productos químicos, en la superficie del equipo o cerca de ella.**



**NO use cables de alimentación, accesorios ni otros periféricos que estén dañados.**



**La instalación incorrecta de la batería podría causar una explosión o daños al equipo Netbook Disney.**



**NO arroje el equipo Netbook Disney a la basura municipal. Este producto se ha diseñado para permitir la reutilización adecuada y el reciclaje de sus componentes. El icono de la papelera indica que el producto y sus componentes (eléctricos, electrónicos y pila de botón) no deben ser arrojados a la basura municipal. Consulte la normativa local aplicable para desechos electrónicos.**



**NO arroje la batería a la basura doméstica. El icono de la papelera indica que la batería no debe arrojarse a la basura municipal.**



**¡PRECAUCIÓN! ESTE PRODUCTO FUNCIONA CON ELECTRICIDAD. NO ES UN JUGUETE. EVITE CUALQUIER RIESGO DE DESCARGA ELÉCTRICA O INCENDIO. NO PERMITA QUE LOS NIÑOS JUEGUEN CON EL PRODUCTO SIN LA SUPERVISIÓN DE UN ADULTO NI QUE EL PRODUCTO SE COLOQUE AL ALCANCE DE NIÑOS PEQUEÑOS.**

## Precauciones para el transporte

Para preparar el equipo Netbook Disney para transportarlo, debe cerrar el panel de visualización para proteger el teclado y dicho panel.



El modelo que incluye una unidad de disco duro, debe ser **APAGADO y todos los periféricos externos desconectados, para así no dañar los conectores** cuando lo prepare para ser transportado. El cabezal de la unidad de disco se repliega cuando la alimentación se **APAGA** para evitar arañazos en la superficie de dicho disco durante el transporte. Nunca lo transporte mientras la alimentación esté encendida.

La superficie del equipo Netbook Disney se estropea con facilidad si no se trata con cuidado. Procure no frotar ni raspar las superficies cuando transporte el equipo Netbook Disney. Puede colocar el equipo Netbook Disney en un maletín de transporte para protegerlo de la suciedad, el agua, los golpes y los arañazos.

## Cargar las baterías

Si desea usar la batería como fuente de alimentación, asegúrese de cargarla completamente antes de emprender viajes largos. NO olvide cargar también todas las baterías de repuesto. Recuerde que el adaptador de alimentación carga la batería siempre que esté enchufado al equipo y a una fuente de alimentación de CA. Tenga en cuenta que la batería tarda en cargarse mucho más tiempo cuando el equipo Netbook Disney está en uso.

Con el fin de prolongar la vida útil de la batería, cárguela completamente (durante al menos 8 horas) antes de usarla por primera vez y siempre que su carga se agote. La batería alcanzará su capacidad máxima después de varios ciclos completos de carga y descarga.

## Precauciones en los aviones

Póngase en contacto con la línea aérea si desea usar el equipo Netbook Disney en el avión. La mayoría de las líneas aéreas tienen restricciones para usar dispositivos electrónicos. Generalmente, solo permiten el uso de aparatos electrónicos entre el despegue y el aterrizaje, y no durante.



Hay tres tipos principales de dispositivos de seguridad en los aeropuertos: máquinas de rayos X (usadas en elementos colocados en cintas transportadoras), detectores magnéticos (usados en personas sometidas a controles de seguridad) y exploradores magnéticos (dispositivos de mano usados en personas o elementos individuales). El equipo Netbook Disney y los disquetes pueden pasar por las máquinas de rayos X. No obstante, es recomendable que no pasen por los detectores magnéticos de los aeropuertos ni se expongan a exploradores magnéticos.

[illegible]

**Vista Superior**

**Vista Inferior**

**Lateral Derecho**

**Lateral Izquierdo**

**Vista Posterior**

**Uso del teclado**

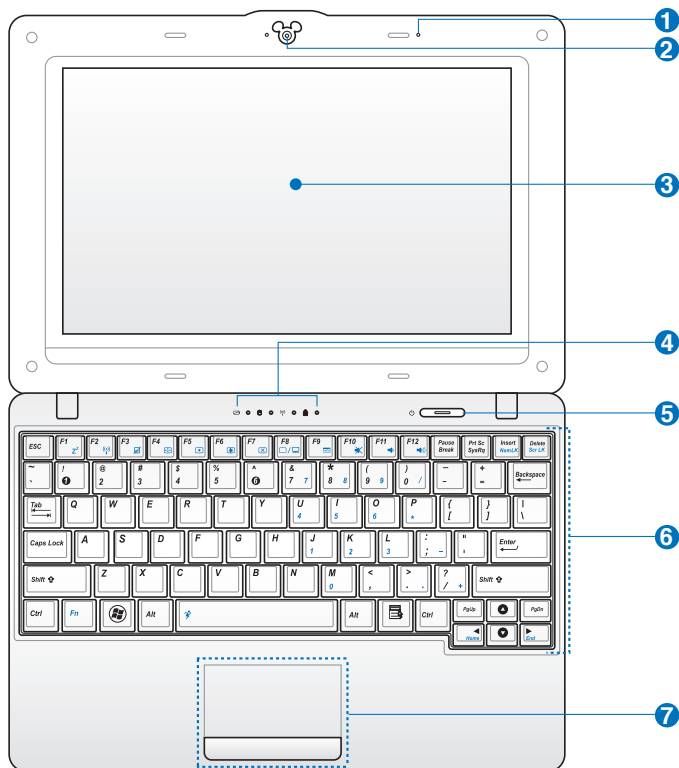
# **Descripción de los componentes del equipo**

# Vista Superior

Consulte el siguiente diagrama para identificar los componentes situados a este lado del equipo Netbook Disney.



La apariencia del lado superior puede variar en función del modelo.



El formato del teclado depende de cada área.



### **Micrófono de Matriz (integrado)**

El micrófono de matriz integrado está situado más a la vista y capta menos reverberación ambiente que los micrófonos tradicionales.



### **Cámara integrada**



### **Panel de pantalla**



### **Indicador de alimentación**

El indicador de alimentación se ilumina cuando el equipo Netbook Disney está ENCENDIDO y parpadea lentamente cuando se encuentra en el modo Guardar en RAM (suspensión). Mientras el equipo está APAGADO, el indicador no mostrará actividad alguna.

### **Indicadores de estado**



#### **Indicador de carga de la batería**

El indicador de carga de la batería (LED) muestra el estado de la carga de la batería de la siguiente manera:

#### **Alimentación ACTIVADA**

	Con adaptador	Sin adaptador
<b>Batería con carga máxima (95% - 100%)</b>	Verde ENCENDIDO	Apagado
<b>Batería con carga media (11% - 94%)</b>	Naranja ENCENDIDO	Apagado
<b>Batería con poca carga (0%-10%)</b>	Naranja intermitente	Naranja intermitente

#### **Alimentación APAGADA/ Modo de espera**

	Con adaptador	Sin adaptador
<b>Batería con carga máxima (95% - 100%)</b>	Verde ENCENDIDO	Apagado
<b>Batería con carga media (11% - 94%)</b>	Naranja ENCENDIDO	Apagado
<b>Batería con poca carga (0%-10%)</b>	Naranja intermitente	Apagado



#### **Indicador de dispositivo de almacenamiento**

El indicador de dispositivo de almacenamiento parpadea cuando se escriben o se leen datos en la unidad de disco.



### **Indicador de bloqueo de mayúsculas**

Cuando está iluminado, indica que el bloqueo de mayúsculas [Bloq Mayús] está activado.



### **Indicador de funcionalidad inalámbrica y Bluetooth**

Este indicador solamente se aplica en modelos con tecnología LAN/Bluetooth inalámbrica integrada. Cuando dicha tecnología está habilitada, este indicador se ilumina.

**5**



### **Interruptor de alimentación**

El interruptor de alimentación permite ENCENDER y APAGAR el equipo Netbook Disney y recuperarlo del estado STR. Presione el interruptor una vez para ENCENDER el equipo Netbook Disney y manténgalo presionado para apagarlo. El interruptor de alimentación sólo funciona cuando el panel de visualización está abierto.

**6**



### **Teclado**

Las teclas incorporan un cómodo desplazamiento (profundidad a la que se puede presionar la tecla) y el reposamuñecas facilita la introducción de caracteres alfanuméricos.



El teclado puede diferir en función del modelo.

**7**



### **Touchpad y botones**

El touchpad y sus botones componen un dispositivo que proporciona las mismas funciones que un ratón. Mediante la entrada de acciones con varios dedos puede desplazarse fácilmente por la Web y los documentos que Usted desee.

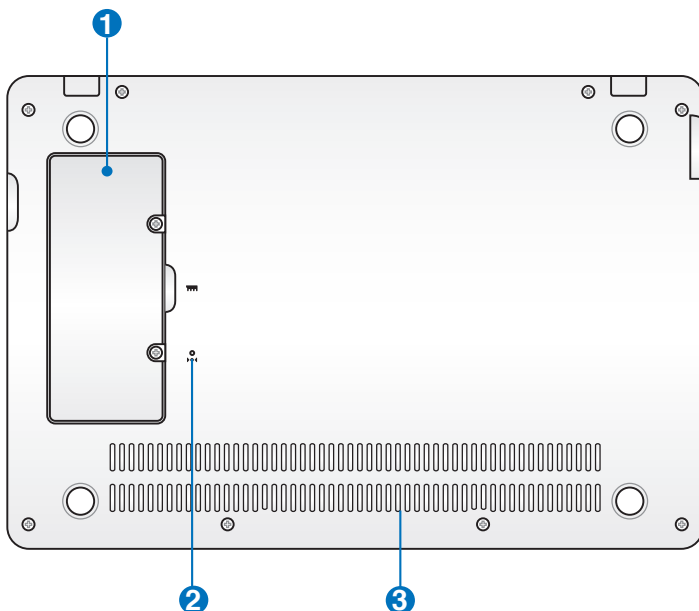


## Vista Inferior

Consulte el siguiente diagrama para identificar los componentes situados a este lado del equipo Netbook Disney.



La apariencia del lado inferior puede variar en función del modelo.



La parte inferior del equipo Netbook Disney puede alcanzar temperaturas elevadas. Tenga cuidado cuando lo manipule mientras está en funcionamiento o lo haya estado recientemente. Es normal que se alcancen altas temperaturas durante la carga de la batería o mientras está en funcionamiento.. NO use el equipo sobre superficies como camas o sofás, ya que los orificios de ventilación podrían bloquearse. **NO COLOQUE EL EQUIPO Netbook Disney SOBRE SUS PIERNAS NI EN NINGUNA OTRA PARTE DEL CUERPO PARA EVITAR DAÑOS PERSONALES DEBIDOS A ELEVADAS TEMPERATURAS.**

### **1 Compartimiento para Memoria RAM**

El Compartimiento de memoria contiene una ranura de expansión para memoria adicional. La memoria adicional aumentará el rendimiento de aplicaciones disminuyendo el acceso al disco duro. La BIOS detecta automáticamente la cantidad de memoria que hay en el sistema, y la configura consecuentemente. Después de haber instalado la memoria no es necesaria ninguna instalación de Hardware ni Software (incluyendo la BIOS). Visite un centro de servicio técnico autorizado o a su proveedor para obtener información acerca de las actualizaciones de memoria para el PC Portátil. Adquiera módulos de expansión exclusivamente de proveedores autorizados para este PC Portátil con el fin de asegurar la máxima compatibilidad y fiabilidad.

### **2 Botón de Reinicio (emergencia)**

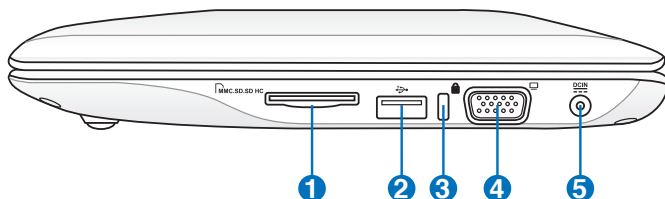
Si el sistema operativo no se puede APAGAR correctamente, puede pulsar el botón de reinicio utilizando un alfiler o un clip de papel enderezado para apagar el netbook Disney.

### **3 Conductos de ventilación**

Los conductos de ventilación permiten la entrada del aire frío y la salida del aire caliente del equipo Netbook Disney.

# Lateral Derecho

Consulte el siguiente diagrama para identificar los componentes situados a este lado del equipo Netbook Disney.



## Ranura de tarjeta de memoria

El lector de tarjetas integrado puede leer tarjetas MMC/SD y MS-PRO.



## Puerto USB (2.0/1.1)

El puerto USB (Universal Serial Bus, es decir, Bus serie universal) es compatible con los dispositivos USB 2.0 o USB 1.1 (teclados, dispositivos de señalización, cámaras y unidades de almacenamiento) conectados sucesivamente hasta 12 Mbits/s (USB 1.1) y 480 Mbits/s (USB 2.0). Asimismo, la interfaz USB admite la función de conexión en caliente.



## Puerto de bloqueo Kensington®

El puerto de bloqueo Kensington® permite bloquear el equipo Netbook Disney mediante productos de seguridad compatibles con Kensington®.



## Salida VGA (monitor)

El puerto para monitor D-Sub de 15 contactos admite dispositivos compatibles con la tecnología VGA, como por ejemplo monitores o proyectores, lo que permite la visualización en una pantalla externa más grande.

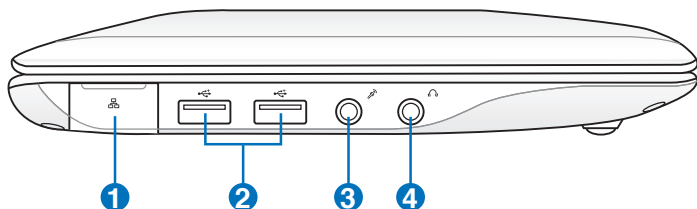


## Entrada de alimentación (CC)

El adaptador de alimentación suministrado convierte la alimentación de CA en alimentación de CC para este conector. La alimentación suministrada a través de este conector proporciona energía al equipo Netbook Disney y carga la batería interna. Para no dañar el equipo Netbook Disney ni la batería, use siempre el adaptador de alimentación suministrado. ATENCIÓN: El adaptador puede alcanzar temperaturas elevadas mientras está en uso. Asegúrese de no cubrirlo y de mantenerlo alejado de su cuerpo.

# Lateral Izquierdo

Consulte el siguiente diagrama para identificar los componentes situados a este lado del equipo Netbook Disney.



## 1 Puerto LAN

El puerto LAN RJ-45 (10/100 Mbps) de ocho contactos admite un cable Ethernet estándar para conectar el dispositivo a una red local. El conector integrado permite un uso cómodo sin necesidad de utilizar adaptadores adicionales.

## 2 Puerto USB (2.0/1.1)

## 3 Conector de micrófono

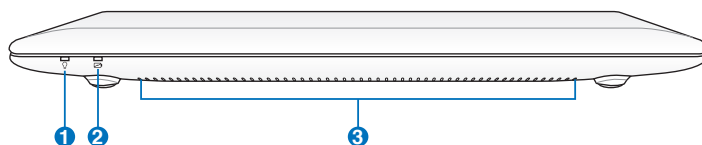
El conector de micrófono está diseñado para conectar un micrófono para llamadas Skype, narraciones de voz o grabaciones de audio sencillas.

## 4 Conector de salida de auriculares

El conector de auriculares estéreo de 3,55 mm (1/8") conecta la señal de salida de audio del equipo Netbook Disney con los auriculares o los altavoces amplificados. Al utilizar este conector los altavoces integrados se deshabilitarán automáticamente.

# Lateral Frontal

Consulte el siguiente diagrama para identificar los componentes situados a este lado del equipo Netbook Disney.



## 1 Indicador de alimentación

El indicador de alimentación se ilumina cuando el equipo Netbook Disney está ENCENDIDO y parpadea lentamente cuando se encuentra en el modo Guardar en RAM (suspensión). Mientras el equipo está APAGADO, el indicador no mostrará actividad alguna.

## 2 Indicador de carga de la batería

El indicador de carga de la batería (LED) muestra el estado de carga de la misma. Consulte la tabla de estados del LED en las páginas 1-3.

## 3 Conductos de ventilación

Los conductos de ventilación permiten la entrada del aire frío y la salida del aire caliente del equipo Netbook Disney

# Uso del teclado

## Teclas de función especiales

A continuación se definen las teclas de acceso directo coloreadas del teclado del equipo Netbook Disney. Para obtener acceso a los comandos coloreados, primero mantenga presionada la tecla de función y presione después una tecla con un comando en color. Algunos iconos de función aparecen en la barra de tareas del sistema operativo después de la activación.



Las ubicaciones de las teclas de acceso directo pueden variar en función del modelo, pero las funciones deben seguir siendo las mismas. Siga los iconos siempre que las ubicaciones de las teclas de acceso directo no coincidan con lo descrito en el manual.



**Icono Z<sup>2</sup> (F1):** activa el modo de suspensión en el equipo Netbook Disney (Guardar en RAM).



**Torre de radio (F2):** solamente disponible en modelos inalámbricos. ACTIVA y DESACTIVA la funcionalidad LAN inalámbrica con un menú en pantalla. Si está habilitada, el indicador inalámbrico correspondiente se ilumina. The default setting is WLAN ON / Bluetooth OFF.



La configuración predeterminada es WLAN ACTIVADA / Bluetooth DESACTIVADA.



**Panel táctil (F3):** ACTIVA y DESACTIVA el panel táctil



**Selección de la resolución (F4):** presione esta tecla para ajustar la resolución de la pantalla.



Las funciones Panel táctil (<Fn> + <F3>) Selección de la resolución (<Fn> + <F4>) sólo están disponibles en algunos modelos.



**Icono Atardecer (F5):** reduce el brillo de la pantalla



**Icono Amanecer (F6):** aumenta el brillo de la pantalla.



**Icono Pantalla con cruz (F7):** apaga la iluminación de la pantalla.



**Iconos LCD/Monitor (F8):** alterna entre la pantalla LCD del equipo Netbook Disney y un monitor externo.



**Icono Administrador de tareas (F9):** inicia el Administrador de tareas de Windows para ver el proceso de las aplicaciones o cerrar aplicaciones.



**Icono Altavoz con cruz (F10):** desactiva el altavoz.



**Icono Altavoz abajo (F11):** baja el volumen del altavoz.



**Icono Altavoz arriba (F12):** sube el volumen del altavoz.



**Bloq Num (Insert):** ACTIVA y DESACTIVA el teclado numérico (bloqueo numérico). Permite el uso de una parte más grande del teclado para insertar valores numéricos.



**Bloq Despl (Supr):** ACTIVA y DESACTIVA el "bloqueo de desplazamiento". Permite usar una parte más grande del teclado para recorrer las celdas o navegar documentos.



**Re Pág (↑):** permite desplazarse hacia atrás por los documentos o el explorador Web.



**Av Pág (↓):** permite desplazarse hacia adelante por los documentos o el explorador Web.



**Inicio (←):** permite mover el cursor al principio de la línea.



**Fin (→):** permite mover el cursor al final de la línea.



**Icono Página principal:** permite volver al menú principal.



**Menú con icono de cursor:** activa el menú de propiedades, equivalente a hacer clic con el botón derecho del touchpad o del mouse en un objeto.





**Para encender el equipo Netbook Disney**

**Asistente para la primera ejecución**

**Escritorio**

**Utilidad ASUS EeePC Tray**

**Conexión de red**

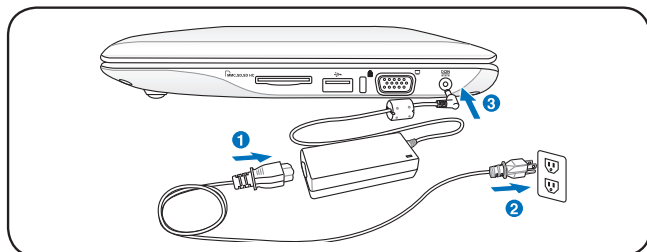
# **Procedimientos iniciales**

A large, light gray, stylized number '2' is positioned behind the text 'Procedimientos iniciales', serving as a background element for the chapter title.

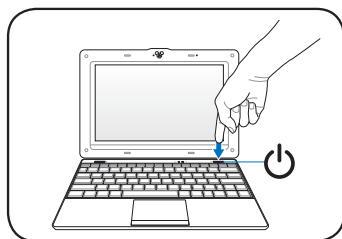
# Para encender el equipo Netbook Disney

A continuación se presentan unas instrucciones rápidas para usar el equipo Netbook Disney.

## 1. Conexión del adaptador de CA



## 2. APAGUE el equipo Netbook Disney



El equipo puede resultar dañado si usa un adaptador diferente para abastecer a su Netbook Disney. Si el adaptador de CA-CC está averiado, la batería y el equipo Netbook Disney pueden resultar dañados.



- ¡Cuando abra el panel de la pantalla, no lo fuerce contra la mesa ya que las bisagras podrían romperse! ¡Nunca levante el equipo Netbook Disney tirando del panel de pantalla!
- Use únicamente las baterías y los adaptadores suministrados con este equipo Netbook Disney o específicamente aprobados por el fabricante o proveedor para usarse con este modelo; si no sigue este consejo, el equipo Netbook Disney puede resultar dañado. El voltaje de salida del adaptador es +12 VCC, 3 A.



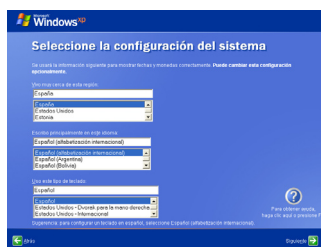
Para prolongar la vida útil de la batería, cárguela completamente antes de usarla por primera vez y siempre que su carga se agote.

# Primera puesta en marcha

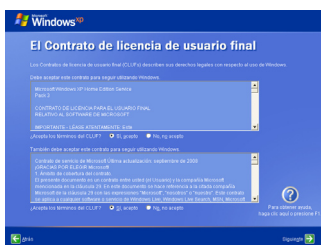
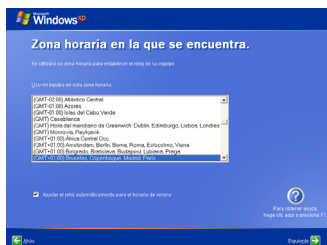
La primera vez que arranque el equipo Netbook Disney, se iniciará el asistente de Windows automáticamente. Este asistente le ayudará a configurar sus preferencias y le mostrará información básica.

Siga sus instrucciones para finalizar la inicialización.

1. Aparecerá la pantalla de bienvenida. Haga clic en **Siguiente** para continuar.
2. Seleccione la configuración del sistema especificando la región en la que se encuentra, el idioma que usa y el tipo de teclado que tiene. Haga clic en **Siguiente** para continuar.



3. Seleccione la zona horaria en la que se encuentra y haga clic en **Siguiente** para continuar.
4. Lea el contrato de licencia para el usuario final y haga clic en **Sí, acepto**. Haga clic en **Siguiente** para continuar.





# Control paterno

Disney Desktop (Escritorio Disney) le permitirá mantener a su hijo a salvo de aplicaciones y contenidos web inadecuados. Le ofrecerá la posibilidad de configurar cómo desea que su hijo utilice el netbook Disney, incluyendo los programas que podrá y no podrá usar, así como un entorno seguro al que podrá acceder su hijo al conectarse a Internet.



Si precisa asistencia o soporte técnico, visite nuestro sitio web (disponible en varios idiomas), a través de la dirección <http://support.asus.com>.

## Establecer la contraseña maestra y crear una cuenta

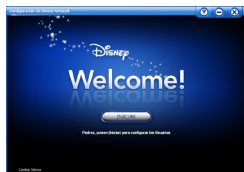
1. Haga doble clic en el icono **Parental Control** (**Control paterno**) en el escritorio para iniciar el programa.



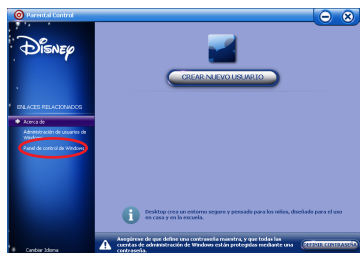
Parental Control



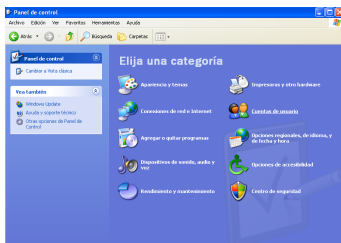
Una vez que se haya iniciado Windows, el sistema le pedirá que configure los parámetros de la sección **Parental Control (Control paterno)**. Puede configurar los parámetros correspondientes siempre que lo desee haciendo clic en el acceso directo que encontrará en el escritorio.



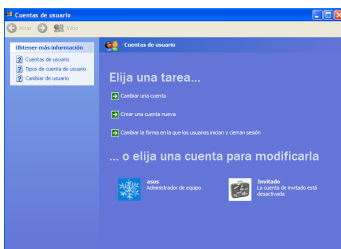
2. Haga clic en **Panel de control de Windows** en el panel de la izquierda para establecer la contraseña de administrador.



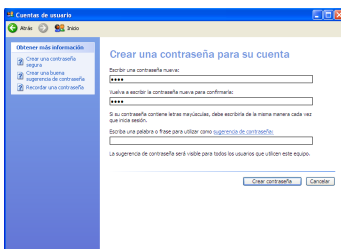
3. En la ventana **Panel de control**, haga clic en **Cuentas de usuario**.



4. Haga clic en **Administrador de equipo**.



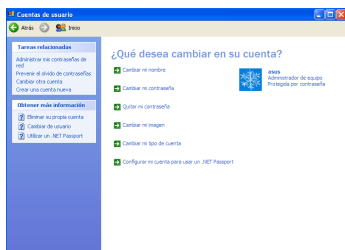
5. Introduzca una contraseña para su cuenta y, a continuación, introdúzcala de nuevo para confirmarla. Haga clic en **Crear contraseña**.



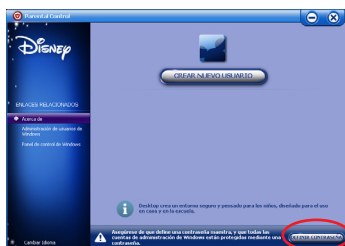
6. Haga clic en **Establecer como elemento privado** para continuar.



7. La cuenta **Administrador de equipo** se muestra protegida por una contraseña.



8. Cierre la ventana **Panel de control** y haga clic en **DEFINIR CONTRASEÑA** en la ventana **Parental Control**.

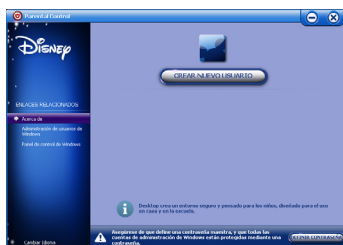


9. Introduzca la contraseña maestra que desee utilizar en el campo **Contraseña** y, a continuación, introdúzcala de nuevo en el campo **Confirmar contraseña**. Haga clic en **Aceptar** para continuar.



- El campo **Pregunta del Recordatorio de Contraseña** es opcional. Su función es permitirle acceder a la contraseña correcta en caso de que la olvide.
- La contraseña maestra, que le permite acceder a la sección Control paterno de Disney, funciona de modo diferente a la contraseña de administrador del sistema. No obstante, es posible utilizar la misma contraseña en ambos casos.

10. Haga clic en **CREAR NUEVO USUARIO**.



11. Introduzca un nombre de usuario y una contraseña para la cuenta de su hijo y seleccione una imagen para la misma. Haga clic en **ACEPTAR** para continuar.



12. Seleccione una de las dos opciones de entorno de escritorio para usuarios. La primera opción, Escritorio Disney, se recomienda para niños e incluye aplicaciones fáciles de usar, así como funciones de control y restricción parental. La segunda opción, Escritorio estándar, permite a los usuarios acceder a Windows. Haga clic en **SIGUIENTE** para continuar.





13. Haga clic en el programa que desee en el campo **TODOS LOS PROGRAMAS** para agregarlo al campo **PROGRAMAS AUTORIZADOS**. Haga clic en **SIGUIENTE** para continuar.

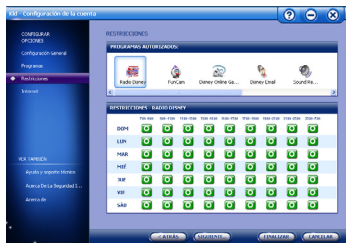


Haga clic en un programa al que desee restringir el acceso en el campo **PROGRAMAS AUTORIZADOS** y seleccione la opción **Eliminar este título** para quitar el programa.

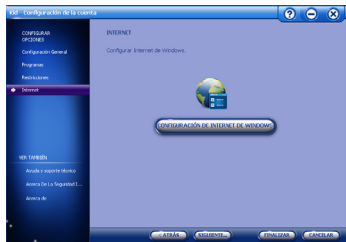


Puede agregar o quitar programas en la lista de autorización siempre que lo desee.

14. En el campo **PROGRAMAS AUTORIZADOS**, seleccione la aplicación a la que desee restringir el acceso y marque el día y la hora concreta a la que desee poner en práctica la directiva de uso de la aplicación. Haga clic en **SIGUIENTE** para continuar.



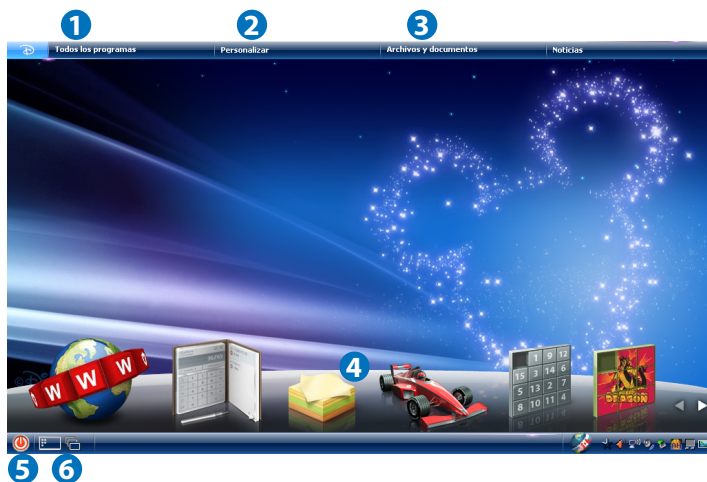
15. Haga clic en **CONFIGURACIÓN DE INTERNET DE WINDOWS** para configurar los parámetros de Internet, incluyendo aquellos relacionados con Seguridad, Privacidad, etc. Haga clic en **FINALIZAR** para finalizar la configuración de los parámetros. También puede hacer clic en **SIGUIENTE** para crear otra cuenta.



# Escritorio Disney

Escritorio Disney es una interfaz de usuario diseñada para niños que pone el netbook Disney a punto para jugar a juegos, aprender y realizar actividades escolares.

## Escritorio



- |                                |   |
|--------------------------------|---|
| <b>1</b> Todos los programas   | Permite acceder a todos los programas disponibles para su uso |
| <b>2</b> Personalizar          | Permite personalizar el escritorio                            |
| <b>3</b> Archivos y documentos | Permite ver sus archivos                                      |
| <b>4</b> Gadgets               | Ofrece acceso a pequeñas herramientas útiles                  |
| <b>5</b> Botón Inicio          | Permite apagar o reiniciar el netbook Disney                  |
| <b>6</b> Botón Escritorio      | Muestra el escritorio o los programas abiertos                |

## Todos los programas

Esta sección le permitirá agregar sus programas favoritos al escritorio o abrirlos directamente.



## Personalizar

### Temas de escritorio

Seleccione el tema de escritorio que desee utilizar.



### Accesorios

Seleccione los gadgets que desee usar y colocar en el escritorio.



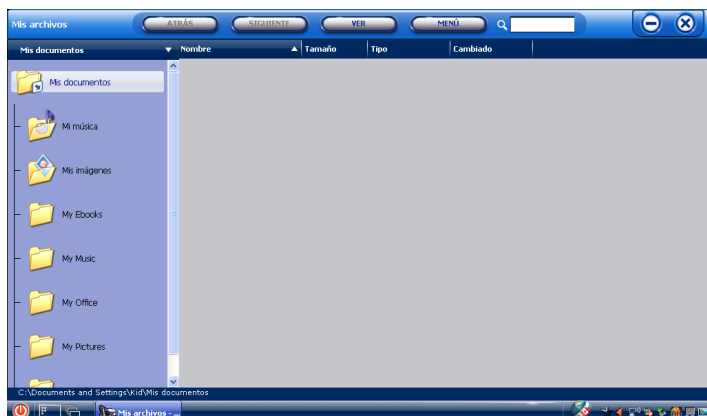
### Apariencia del escritorio

Seleccione el estilo que desee aplicar al escritorio.



## Archivos y documentos

En esta sección podrá ver todos sus archivos. Clasificando los archivos bajo las categorías **Nombre**, **Tamaño**, **Tipo** y **Cambiado** podrá localizar los archivos que desee con más facilidad. También puede introducir el nombre del archivo en el cuadro de búsqueda para buscarlo directamente.



## Administrador del sistema

El Administrador del sistema le permitirá administrar su netbook Disney y los programas que se ejecuten en él. También muestra los recursos actuales del sistema.



# Utilidad ASUS EeePC Tray

La utilidad ASUS EeePC Tray le permite apagar algunos dispositivos para minimizar el consumo de energía y le ayuda a ajustar la resolución de la pantalla fácilmente.

## Para deshabilitar o habilitar dispositivos:

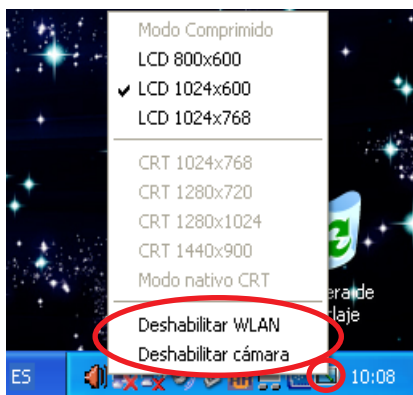
1. Haga clic con el botón secundario en el icono de la utilidad ASUS EeePC Tray situado en la barra de tareas del sistema operativo. Dicha utilidad mostrará las opciones disponibles:

**Deshabilitar WLAN:** activa y desactiva la conexión LAN.

**Deshabilitar Bluetooth:** activa y desactiva la conexión Bluetooth.

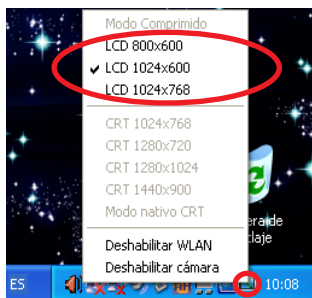
**Deshabilitar Cámara:** habilita o deshabilita la cámara integrada.

2. Seleccione una opción para activarla o desactivarla en función de sus necesidades. Las opciones no disponibles se atenuarán.



## Para ajustar la resolución de la pantalla:

Haga clic en el icono de la utilidad ASUS EeePC Tray situado en el área de notificación. Seleccione la resolución basándose en sus necesidades.



Las opciones relacionadas con CRT no están disponibles cuando no hay monitores externos conectados.

Si selecciona **LCD 1024 x 768**, mueva el puntero para recorrer la pantalla hacia arriba y hacia abajo.



Desplácese hacia arriba para ver la parte superior de la pantalla.



Desplácese hacia abajo para ver la parte inferior de la pantalla.




En **Modo de compresión LCD**, no necesitará desplazarse hacia arriba y hacia abajo por la pantalla.





Cuando el modo de la pantalla del equipo Netbook Disney sea **Solo CRT** y el modo de alimentación sea **Ahorro de energía**, NO use una resolución superior a 1024 x 600 píxeles. Si lo hace, la función del monitor externo conectado se realizará anormalmente.

# Conexión de red

## Configuración de una conexión de red inalámbrica

1. Haga doble clic en el icono de red inalámbrica tachado  situado en la barra de tareas del sistema operativo.

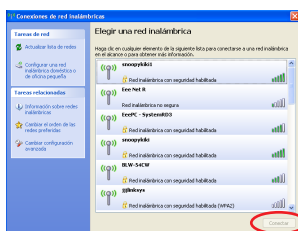


Si el icono de conexión inalámbrica no se muestra en la barra de tareas, active la función LAN inalámbrica presionando  +  (<Fn> + <F2>) antes de configurar una conexión de red inalámbrica.

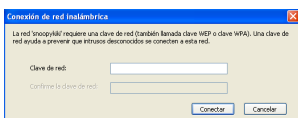
2. En la lista, seleccione el punto de acceso inalámbrico al que desee conectarse y haga clic en **Conectar** para crear la conexión.




Si no puede encontrar el punto de acceso que desea, haga clic en **Actualizar lista de redes** en el panel de la izquierda y busque en la lista de nuevo.

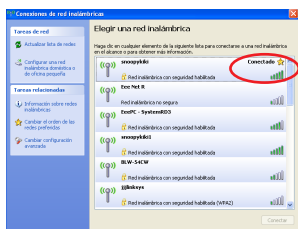




3. Cuando se conecte, puede que sea necesario insertar una contraseña.



4. Una vez establecida la conexión, esta se mostrará en la lista.

5. En la barra de tareas del sistema operativo se mostrará la intensidad de la señal inalámbrica .




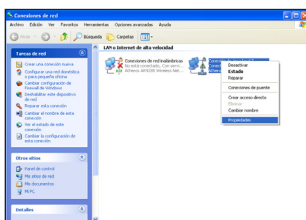
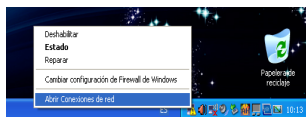
El icono de conexión inalámbrica desaparecerá cuando presione  +  (<Fn> + <F2>) para deshabilitar la función WLAN.

## Red de área local

Para establecer una red por cable, siga las instrucciones que se indican a continuación:

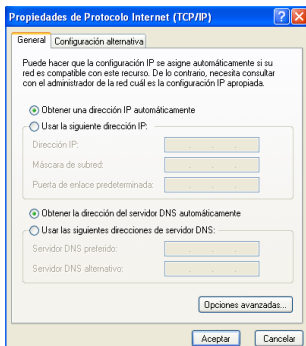
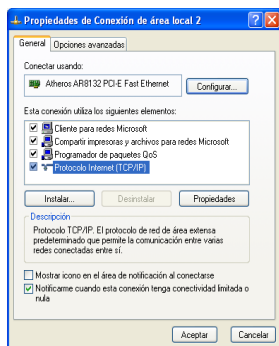
### Usar una dirección IP dinámica:

1. Haga clic con el botón secundario sobre el icono de red  situado en la barra de tareas de Windows® y, a continuación, seleccione **Abrir Conexiones de red**.
2. Haga clic con el botón secundario del ratón sobre **Conexión de área local**, y seleccione **Propiedades**.



3. Seleccione **Protocolo Internet 4**.
4. (TCP/IP) y, a continuación, haga clic en **Propiedades**.

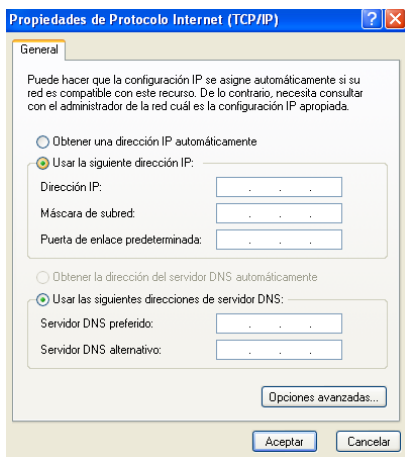
Seleccione la primera opción **Obtener una dirección IP automáticamente** y haga clic en **Aceptar**.





## Para usar una dirección IP estática:

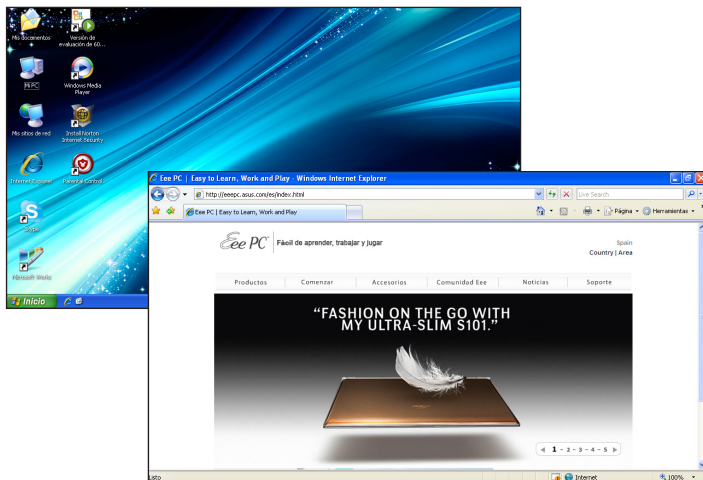
1. Repita los pasos 1 a 3 de la sección Usar una dirección IP dinámica para iniciar la configuración de red con una dirección IP estática.
2. Seleccione la segunda opción **Usar la siguiente dirección IP**.
3. Escriba una dirección IP, una máscara de subred y una puerta de enlace que le debe proporcionar el proveedor del servicio.
4. Si es necesario, escriba la dirección del servidor DNS preferida y las direcciones alternativas.
5. Después de especificar todos los valores pertinentes, haga clic en **Aceptar** para crear la conexión de la red.



Póngase en contacto con su proveedor de servicios de Internet si tiene problemas al conectarse a la red.

## Explorar páginas Web

Cuando finalice la configuración de red, en el escritorio, haga clic en **Internet Explorer** y comience a disfrutar navegando por internet.



Visite nuestra página principal de Netbook Disney (<http://eeepc.asus.com>) para obtener la información más reciente y regístrese en <http://vip.asus.com> para obtener asistencia técnica completa para su equipo Netbook Disney.

**ASUS Update**

**Motor superhíbrido**

**Período de prueba de Microsoft® Office**

**Usando el equipo  
Netbook Disney**

# ASUS Update

ASUS Update es una utilidad que le permite administrar, guardar y actualizar la BIOS del equipo Netbook Disney para entorno Windows®. La utilidad ASUS Update le permite:

- Guardar el archivo de la BIOS actual
- Descargar el archivo de la BIOS más reciente de Internet
- Actualizar la BIOS a partir de un archivo de la BIOS actualizado
- Actualizar la BIOS directamente desde Internet, y
- Ver la información de la versión de la BIOS.

Esta utilidad está preinstalada en el equipo Netbook Disney y también está disponible en el DVD de soporte incluido con el paquete del equipo Netbook Disney.

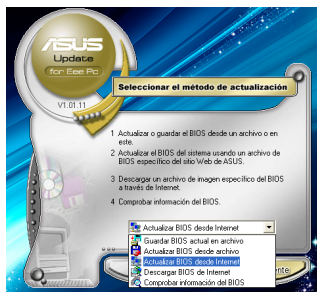
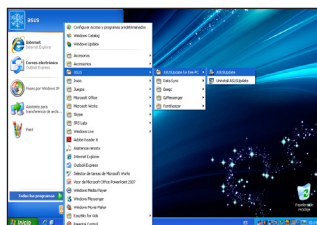


ASUS Update requiere una conexión a Internet a través de una red o de un proveedor de servicios de Internet.

## Actualizar la BIOS a través de Internet

Para actualizar la BIOS a través de Internet:

1. Inicie la utilidad ASUS Update desde el escritorio de Windows® haciendo clic en **Inicio > Todos los programas > ASUS > ASUSUpdate for Eee PC > ASUSUpdate**. Aparecerá la ventana principal de ASUS Update.
2. Seleccione **Actualizar BIOS desde Internet** en el menú desplegable y haga clic en **Siguiente**.



3. Seleccione el sitio FTP de ASUS más cercano para evitar el tráfico de la red o haga clic en **Detección automática**. Haga clic en **Siguiente**.
4. En el FTP, seleccione la versión de la BIOS que desee y haga clic en **Siguiente**.
5. Siga las instrucciones en pantalla para completar el proceso de actualización.

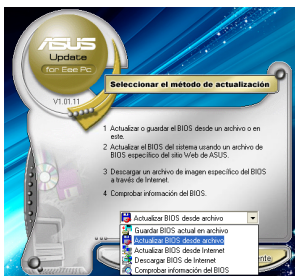


La utilidad ASUS Update es capaz de actualizarse automáticamente a través de Internet. Actualice siempre la utilidad para disponer de todas sus funciones.

## Actualizar la BIOS a través de un archivo BIOS

Para actualizar la BIOS a través de un archivo BIOS:

1. Inicie la utilidad ASUS Update desde el escritorio de Windows® haciendo clic en **Inicio > Todos los programas > ASUS > ASUSUpdate > ASUSUpdate for Eee PC**. Aparecerá la ventana principal de ASUS Update.
2. Seleccione **Actualizar BIOS desde archivo** en el menú desplegable y haga clic en **Siguiente**.
3. Busque el archivo de la BIOS en la ventana **Abrir** y haga clic en **Abrir**.
4. Siga las instrucciones de la pantalla para completar el proceso de actualización.

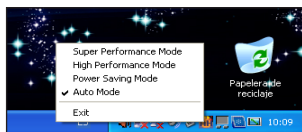


# Motor superhíbrido

El Motor superhíbrido ofrece diferentes modos de alimentación. Esta tecla instantánea asignada permite seleccionar varios modos de ahorro de energía. Los modos de ahorro de energía controlan muchos aspectos del equipo Netbook Disney para maximizar el rendimiento frente a la duración de la batería. El modo seleccionado se muestra en la pantalla.

Cambiar el modo de alimentación

- Haga clic en **Inicio > Todos los programas > ASUS > SuperHybridEngine > SuperHybridEngine**.
- Presione la Tecla instantánea repetidamente para cambiar de modo de alimentación.
- Haga clic con el botón secundario sobre el icono Motor superhíbrido situado en el área de notificación y seleccione el modo de alimentación que desee.



## Modos de motor superhíbrido



Power Saving



High Performance



Super Performance



**Auto High Performance (Alto rendimiento automático) y Auto Power-Saving (Ahorro de energía automático)** solamente están disponibles cuando se usa o quita el adaptador de alimentación.



Auto Power-Saving



Auto High-Performance



Si el monitor externo no funciona con normalidad en el modo **Power Saving (Ahorro de energía)** con una resolución de 1024 x 768 píxeles o mayor, presione <Fn> + <F5> repetidamente para cambiar el modo de visualización a **Solo LCD** o **LCD + Clon CRT** y restablezca el modo de alimentación a **High Performance (Alto rendimiento)** o **Super Performance (rendimiento muy alto)**.

# Período de prueba de Microsoft® Office

Los usuarios de Netbook Disney pueden disfrutar de Microsoft Office Suite durante un período de prueba gratuito de 60 días. Lleve a cabo el siguiente procedimiento para iniciar el período de prueba.

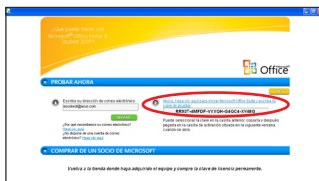
1. Asegúrese de que su Netbook Disney está conectado a Internet y, en el escritorio, haga doble clic en **Período de prueba de 60 días de Microsoft Office - En línea.**
2. Haga clic en **PROBAR AHORA.**



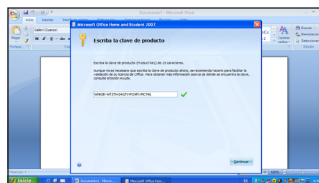
3. Escriba su dirección de correo electrónico y haga clic en **ENVIAR.**



4. Copie la clave del producto y haga clic en el vínculo.



5. Inserte la clave del producto y siga las instrucciones de la pantalla para finalizar el proceso de activación antes de iniciar el período de prueba gratuito.



Si desea utilizar otras aplicaciones de Microsoft Office Suite, haga clic en **Inicio** y elija **Todos los programas > Microsoft Office** para seleccionar la aplicación que desea.





**Información del DVD de soporte**

**Recuperación del sistema**

**Boot Booster**

**DVD de soporte y  
Recuperación del  
sistema**

# Información del DVD de soporte

El DVD de soporte incluido en el paquete del equipo Netbook Disney incluye los controladores, las aplicaciones de software y las utilidades que puede instalar para disponer de todas las funciones.

## Ejecutar el DVD de soporte

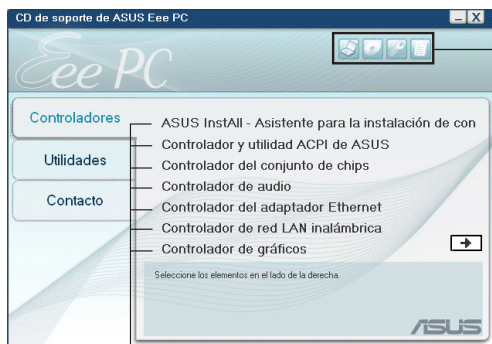
Inserte el DVD de soporte en la unidad óptica externa. Si la función de ejecución automática está habilitada, el DVD mostrará automáticamente el menú de controladores.



Si la función de ejecución automática NO está habilitada en el equipo, examine el contenido del DVD de soporte para buscar el archivo ASSETUP.EXE en la carpeta BIN. Haga doble clic en dicho archivo para ejecutar el DVD.



- Conecte una unidad óptica USB externa a su netbook Disney antes de instalar los controladores o recuperar el sistema utilizando el DVD de soporte.
- La unidad óptica USB externa no se incluye en el paquete.
- Los controladores y utilidades incluidos en el DVD de soporte están sujetos a cambio sin previo aviso.



Haga clic en un icono para mostrar información del DVD de soporte y del equipo Netbook Disney

Haga clic en un elemento para instalarlo

## Menú Controladores

El menú Controladores muestra los controladores de dispositivos disponibles cuando el sistema detecta aquellos que están instalados. Instale los controladores necesarios para activar los dispositivos.

## Menú Utilidades

El menú Utilidades muestra las aplicaciones que admite el equipo Netbook Disney.

## Contacto

Haga clic en la ficha Contacto para mostrar información de contacto de ASUS.

## Información adicional

Los iconos situados en la esquina superior derecha proporcionan información adicional sobre el equipo Netbook Disney y el contenido del DVD de soporte. Haga clic en un icono para mostrar la información especificada.



**Información del sistema**



**Soporte técnico**



**Contenido del DVD**



**Lista de archivos**

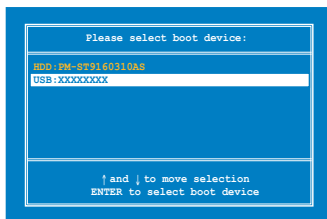
# Recuperación del sistema

## Uso del DVD de soporte

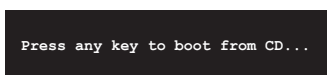
El DVD de soporte incluye una imagen del sistema operativo, instalada en el equipo portátil de fábrica. El DVD de soporte proporciona una solución de recuperación total que restaura rápidamente el sistema a su estado de trabajo original siempre que la unidad de disco duro se encuentre en buen estado de funcionamiento. Antes de utilizar el DVD de soporte, copie los archivos de datos (como por ejemplo los archivos PST de Outlook) en los disquetes o en una unidad de red y anote las configuraciones personalizadas.

1. Conecte una unidad óptica externa a su Netbook Disney y inserte el DVD de Soporte en la unidad óptica externa (Es necesario que el sistema esté encendido).

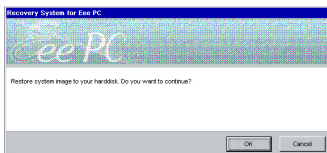
2. Presione <ESC> durante el arranque para abrir la pantalla **Please select boot device** (Seleccione el dispositivo de arranque). Seleccione USB: XXXXXXXX (puede estar etiquetado con la marca del dispositivo) para arrancar desde la unidad óptica.



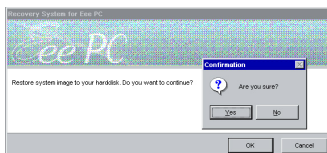
3. Presione cualquier tecla para arrancar desde la unidad óptica.



4. Haga clic en **OK (Aceptar)** cuando aparezca el cuadro de diálogo **Recovery System for Eee PC (Sistema de recuperación para Eee PC)**.



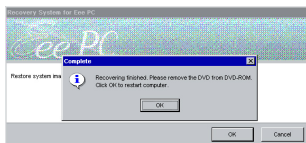
5. Haga clic en **YES (Sí)** para iniciar la recuperación del sistema..





Se perderán todos los datos durante la recuperación del sistema. Asegúrese de realizar una copia de seguridad de los datos importantes antes llevar a cabo la recuperación.

- Una vez finalizada la recuperación del sistema, expulse el DVD de soporte de la unidad óptica y haga clic en **OK (Aceptar)** para reiniciar el equipo Netbook Disney.



## Para usar la partición del disco duro (sólo en ciertos modelos)



La partición de recuperación sólo está disponible en el modelo que incluye disco duro.

### Información sobre la partición de recuperación

La partición de recuperación es un espacio reservado en la unidad de disco duro que se utiliza para restaurar el sistema operativo, los controladores y las utilidades instalados de fábrica en su Netbook Disney.

Para utilizar la partición de recuperación:

- Presione la tecla <F9> durante el arranque (requiere una partición de recuperación)



Deshabilite la opción **Boot Booster** en la configuración del BIOS antes de realizar la recuperación del sistema desde el disco flash USB, la unidad óptica externa o la partición oculta. Consulte la información que figura al final del capítulo para obtener más detalles.

- Haga clic en el botón de marca de verificación para iniciar la recuperación del sistema.
- El sistema inicia la recuperación automáticamente. Siga las instrucciones de la pantalla para completar el proceso de recuperación.

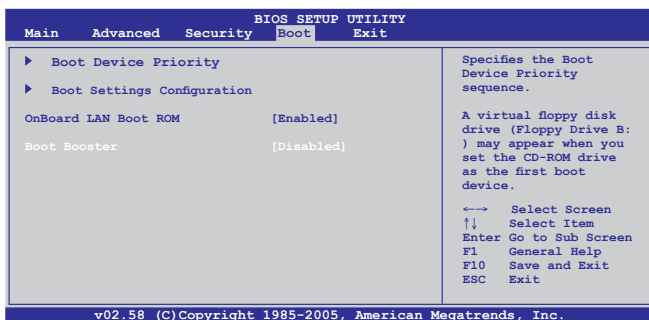
# Boot Booster

El elemento de configuración de la BIOS Boot Booster, ayuda a reducir el tiempo de arranque del equipo Netbook Disney. Sin embargo, DEBE deshabilitar este elemento en la BIOS antes de cambiar cualquier componente del equipo Netbook Disney o realizar la recuperación del sistema (ya sea desde un disco flash USB, una unidad óptica externa o una partición oculta). Siga las instrucciones que se indican a continuación para deshabilitar el elemento Boot Booster:

1. Inicie el sistema y presione la tecla <F2> durante el arranque para mostrar la pantalla POST. Presione <F2> para entrar en la configuración de la BIOS.
2. Establezca la opción **Boot Booster** en [Disabled]..



Si no ve la pantalla POST o no puede acceder a la configuración de la BIOS ejecutando la indicación anterior, reinicie el sistema y presione la tecla <F2> repetidamente durante el arranque.



3. Presione <F10> para guardar la configuración y reinicie el equipo Netbook Disney.



Recuerde habilitar el elemento Boot Booster al completar el cambio de hardware o la recuperación del sistema.

**Declaraciones sobre marcas comerciales**

**Información de propiedad intelectual**

**Limitación de responsabilidad**

**Atención al cliente y soporte técnico**

**Apéndice**

# Declaraciones y comunicados sobre seguridad

## Declaración de la Comisión Federal de Comunicaciones

Este dispositivo cumple con la Parte 15 de las Reglas de la FCC. La operación está sujeta a las dos condiciones siguientes:

- Que este dispositivo no cause interferencias dañina, y
- Que este dispositivo acepte cualquier tipo de interferencia recibida, incluyendo interferencias que puedan causar un funcionamiento indeseado.

Este equipo ha sido puesto a prueba y encontrado en consonancia con los límites establecidos para la clase B de dispositivos digitales, según la Parte 15 de las reglas de la Comisión Federal de Comunicaciones (FCC). Estos límites han sido diseñados para proveer una protección razonable contra interferencia dañina en una instalación residencial. Este equipo genera, usa, y puede irradiar energía de radio frecuencia, y si no está instalado según las instrucciones, puede causar interferencia en las radio comunicaciones. Sin embargo, no hay garantía de que no ocurrirán interferencias en una instalación en particular. Si este equipo en efecto causa interferencias en la recepción de radio o televisión, lo que puede ser determinado encendiendo y apagando el equipo, se recomienda al usuario que intente corregir la interferencia con una o varias de las siguientes medidas:

- Reorientar o reposicionar la antena receptora.
- Aumentar la separación entre el equipo y el receptor.
- Conectar el equipo a un enchufe o circuito distinto del que usa el receptor de la interferencia.
- Consultar con su punto de venta o a un técnico experimentado en radio/TV.



En orden a cumplir con los límites de emisión establecidos por la FCC se requiere el uso de cables especialmente recubiertos para prevenir la interferencia con la recepción de radio y televisión. Es esencial que se use sólo el cable que es suministrado con el equipo. Use solamente cables especialmente recubiertos para conectar a este equipo dispositivos I/O. Usted queda advertido que los cambios o modificaciones que no estén expresamente aprobados por la parte responsable puede anular sus derechos a operar con el equipo.



(Reimpreso desde Código de Regulaciones Federales #47, parte 15.193, 1993. Washington DC: Oficina de Registro Federal, Administración Nacional de Archivos, Oficina de Imprenta del Gobierno de los Estados Unidos).

## **Declaración relacionada con las precauciones sobre la exposición a la radiofrecuencia de FCC**



Cualquier cambio o modificación no aprobada expresamente por la parte responsable de la conformidad podría anular la autoridad del usuario para operar el equipo. "El fabricante declara que este dispositivo limita los canales 1 a 11 en el rango de frecuencia 2.4GHz a firmware controlados específicamente en EE.UU."

Este equipo cumple los límites FCC de exposición a la radiación fijados para un entorno no controlado. Para cumplir los requisitos de exposición de RF FCC, evite el contacto directo con la antena transmisora durante la transmisión. Los usuarios finales deben seguir las instrucciones de funcionamiento específicas para cumplir la normativa de exposición de radiofrecuencia.

### **Disney Netbook MK90H**

SAR máxima (1g)

802.11b: 0.032 W/kg

802.11g: 0.021 W/kg

802.11n: 20MHz: 0.019 W/kg

40MHz: 0.008 W/kg

## **Declaración de conformidad (Directiva R&TTE 1999/5/EC)**

Los siguientes puntos se completaron y se consideran relevantes y suficientes:

- Requisitos esenciales según el [Artículo 3]
- Requisitos de protección para la salud y seguridad según el [Artículo 3.1a]
- Comprobación de la seguridad eléctrica según la norma [EN 60950]
- Requisitos de protección para la compatibilidad electromagnética del [Artículo 3.1b]
- Comprobación de la compatibilidad electromagnética de las normas [EN 301 489-1] y [EN 301]
- Comprobación según la norma [489-17]
- Uso eficaz del espectro de radio según el [Artículo 3.2]
- Conjunto de pruebas de radio según la norma [EN 300 328-2]

## **Advertencia de la marca CE**

Este es un producto de Clase B. En un entorno doméstico, este producto puede causar interferencias de radio, en cuyo caso se puede instar al usuario a que tome las medidas oportunas.

## **Declaración Canadiense para Exposición a Radiaciones IC**

Este equipamiento cumple con los límites de exposición a radiaciones IC para ambientes sin control. Para mantener la conformidad con estos requerimientos, por favor evite el contacto directo con la antena transmisora durante la transmisión. El usuario final debe seguir las instrucciones operativas específicas para satisfacer estos parámetros de conformidad.

Su funcionamiento está sujeto a las dos condiciones siguientes:

- Este dispositivo no debe causar interferencias perjudiciales, y
- Este dispositivo debe aceptar cualquier interferencia recibida, incluyendo interferencias que podrían provocar un funcionamiento no deseado.

Para prevenir interferencias de radio en servicios con licencia (p.e. sistemas de satélites móviles con canales compartidos) este dispositivo debe ser usado en interiores y alejado de ventanas para proporcionar un máximo de protección. Los equipos (o sus antenas transmisoras) instalados en exteriores están sujetos a licencias.

**Disney Netbook MK90H**

SAR máxima (1g)

802.11b: 0.032 W/kg

802.11g: 0.021 W/kg

802.11n: 20MHz: 0.019 W/kg

40MHz: 0.008 W/kg

## Canal de uso inalámbrico para diferentes dominios

Norteamérica	2412-2462 GHz	Canal 01 a canal 11
Japón	2412-2484 GHz	Canal 01 a canal 14
ETSI	2412-2472 GHz	Canal 01 a canal 13

## Bandas de frecuencia inalámbricas restringidas de Francia

Algunas áreas de Francia tienen una banda de frecuencia restringida. La potencia máxima autorizada para interiores en el peor caso es:

- 10 mW para toda la banda de 2,4 GHz (2400 MHz–2483,5 MHz)
- 100 mW para frecuencias comprendidas entre 2446,5 MHz y 2483,5 MHz

---

Los canales 10 a 13 (ambos incluidos) funcionan en la banda de 2446,6 MHz a 2483,5 MHz.



Hay pocas posibilidades para el uso en exteriores: en propiedades privadas o en la propiedad privada de personas públicas, el uso está sujeto a un procedimiento de autorización preliminar del Ministerio de defensa, con la potencia máxima autorizada de 100 mW en la banda de 2446,5 a 2483,5 MHz. No se permite el uso en exteriores de propiedades públicas.

En los departamentos mencionados anteriormente, para toda la banda de 2,4 GHz:

- La potencia máxima autorizada en interiores es de 100 mW
- La potencia máxima autorizada en exteriores es de 100 mW

Departamentos en los que el uso de la banda de 2400 a 2483,5 MHz se permite con una potencia EIRP inferior a 100 mW en interiores e inferior a 10 mW en exteriores:

01	Ain	02	Aisne	03	Allier
05	Hautes Alpes	08	Ardennes	09	Ariège
11	Aude	12	Aveyron	16	Charente
24	Dordogne	25	Doubs	26	Drôme
32	Gers	36	Indre	37	Indre et Loire
41	Loir et Cher	45	Loiret	50	Manche
55	Meuse	58	Nièvre	59	Nord

60	Oise	61	Orne	63	Puy du Dôme
64	Pyrénées Atlantique	66	Pyrénées orientales	67	Bas Rhin
68	Haut Rhin	70	Haute Saône	71	Saône et Loire
75	Paris	82	Tarn et Garonne	84	Vaucluse
88	Vosges	89	Yonne	90	Territoire de Belfort
94	Val de Marne				

Es probable que este requisito cambie en el futuro, permitiendo el uso de la tarjeta LAN inalámbrica en más zonas dentro de Francia. Consulte a la agencia de regulación de telecomunicaciones ART para obtener la información más reciente ([www.art-telecom.fr](http://www.art-telecom.fr)).



La tarjeta WLAN transmite con una potencia inferior a 100 mW, pero superior a 10 mW.

## Advertencias de Seguridad UL

UL 1459 requerida para equipos cubriendo telecomunicaciones (teléfonos) destinados a ser conectados eléctricamente a una red de telecomunicaciones que tenga un voltaje de operación a tierra que no exceda un picos de 200V, 300V de pico a pico, 105V rms, y estén instalados o se usen de acuerdo con el Código Eléctrico Nacional (NFPA 70).

Cuando use el Módem de su PC Portátil, hay que seguir siempre algunas precauciones básicas de seguridad para reducir los riesgos de fuego, descargas eléctricas y lesiones a personas, incluyendo las siguientes recomendaciones:

- No use el PC Portátil cerca del agua, por ejemplo, cerca de la bañera, la pileta del baño, la pileta de la cocina, o de lavar la ropa, en un subsuelo húmedo, o cerca de una pileta de natación.
- No use el PC Portátil durante una tormenta eléctrica. Hay cierto riesgo remoto de descarga eléctrica debido a los relámpagos.
- No use el PC Portátil donde haya un escape o fuga de gas.

UL 1642 requerida para baterías de Litio primarias (no recargables) y secundarias (recargables) para uso como fuentes de corriente en los productos electrónicos. Estas baterías contienen litio metálico, o una mezcla de litio, o un Ion de litio, y pueden consistir de una sola célula electroquímica, o de dos o más células conectadas en serie, o en paralelo, o ambas, que convierten la energía química en energía eléctrica mediante una reacción química reversible o irreversible.

- No arroje la batería de su PC Portátil al fuego, ya que puede explotar. Siga las normas locales acerca de como deshacerse de esta clase especial de residuo en orden a reducir el riesgo de daño de personas debidos al fuego o explosión.
- No use adaptadores de corriente o baterías de otros mecanismos para reducir riesgos de daños a personas debidos al fuego o explosión. Use solamente los adaptadores de corriente certificados UL o baterías suministradas por el fabricante o punto de venta autorizado.

## **Requisitos de Seguridad en la Corriente**

Los productos con corriente eléctrica alcanzando hasta 6A y pesando más de 3Kg deben usar cables aprobados, más grandes o iguales a: H05VV-F, 3G, 0.75mm<sup>2</sup> or H05VV-F, 2G, 0.75mm<sup>2</sup>.

## **REACH**

En cumplimiento del marco reglamentario REACH (registro, evaluación, autorización y restricción de productos químicos), hemos publicado las sustancias que contienen nuestros productos a través del sitio web ASUS REACH, al que puede acceder a través de la dirección <http://green.asus.com/english/REACH.htm>.

## Precauciones relacionadas con el litio en los países nórdicos (para baterías de ion-litio)



CAUTION! Danger of explosion if battery is incorrectly replaced. Replace only with the same or equivalent type recommended by the manufacturer. Dispose of used batteries according to the manufacturer's instructions. (English)



ATTENZIONE! Rischio di esplosione della batteria se sostituita in modo errato. Sostituire la batteria con una di tipo uguale o equivalente consigliata dalla fabbrica. Non disperdere le batterie nell'ambiente. (Italian)



VORSICHT! Explosionsgefahr bei unsachgemäßen Austausch der Batterie. Ersatz nur durch denselben oder einem vom Hersteller empfohlenem ähnlichen Typ. Entsorgung gebrauchter Batterien nach Angaben des Herstellers. (German)



ADVARSEL! Lithiumbatteri - Eksplosionsfare ved fejlagtig håndtering. Udskiftning må kun ske med batteri af samme fabrikat og type. Levér det brugte batteri tilbage til leverandøren. (Danish)



VARNING! Explosionsfara vid felaktigt batteribyte. Använd samma batterityp eller en ekvivalent typ som rekommenderas av apparattillverkaren. Kassera använt batteri enligt fabrikantens instruktion. (Swedish)



VAROITUS! Paristo voi räjähtää, jos se on virheellisesti asennettu. Vaihda paristo ainoastaan laitevalmistajan suosittellemaan tyyppiin. Hävitä käytetty paristo valmistajan ohjeiden mukaisesti. (Finnish)



**ATTENTION!** Il y a danger d'explosion s'il y a remplacement incorrect de la batterie. Remplacer uniquement avec une batterie du même type ou d'un type équivalent recommandé par le constructeur. Mettre au rebut les batteries usagées conformément aux instructions du fabricant. (French)



**ADVARSEL!** Eksplosjonsfare ved feilaktig skifte av batteri. Benytt samme batteritype eller en tilsvarende type anbefalt av apparatfabrikanten. Brukte batterier kasseres i henhold til fabrikantens instruksjoner. (Norwegian)



標準品以外の使用は、危険の元になります。交換品を使用する場合、製造者に指定されるものを使って下さい。製造者の指示に従って処理して下さい。  
(Japanese)



**ВНИМАНИЕ!** При замене аккумулятора на аккумулятор иного типа возможно его возгорание. Утилизируйте аккумулятор в соответствии с инструкциями производителя. (Russian)



# Información de propiedad intelectual

Ninguna parte de este manual, incluidos los productos y el software descritos en él, se puede reproducir, transmitir, transcribir, almacenar en un sistema de recuperación, ni traducir a ningún idioma, de ninguna forma ni por ningún medio, excepto la documentación que el comprador mantiene como copia de seguridad, sin el permiso por escrito de ASUSTeK COMPUTER, INC. ("ASUS").

ASUS PROPORCIONA ESTA PUBLICACIÓN "TAL Y COMO ESTÁ" SIN NINGUNA GARANTÍA DE NINGÚN TIPO, NI EXPRESA NI IMPLÍCITA, INCLUIDAS, PERO SIN LIMITARSE A, LAS GARANTÍAS IMPLÍCITAS O CONDICIONES DE COMERCIABILIDAD O IDONEIDAD PARA UN FIN DETERMINADO. EN NINGÚN CASO ASUS, SUS DIRECTORES, DIRECTIVOS, EMPLEADOS O AGENTES SERÁN RESPONSABLES DE NINGÚN DAÑO INDIRECTO, ESPECIAL, INCIDENTAL O CONSECUENTE (INCLUIDOS LOS DAÑOS CAUSADOS POR PÉRDIDA DE BENEFICIOS, PÉRDIDA DE NEGOCIO, PÉRDIDA DE USO O DATOS, INTERRUPCIÓN DEL NEGOCIO Y CASOS SIMILARES), AUNQUE ASUS HUBIERA RECIBIDO NOTIFICACIÓN DE LA POSIBILIDAD DE TALES DAÑOS QUE SURJAN DE CUALQUIER DEFECTO O ERROR EN ESTE MANUAL O PRODUCTO.

Los productos y nombres de empresas que aparecen en este manual pueden o no ser marcas registradas o propiedad intelectual de sus respectivas compañías y solamente se usan para identificación o explicación y en beneficio de los propietarios sin intención de infringir ningún derecho.

LAS ESPECIFICACIONES E INFORMACIÓN CONTENIDAS EN ESTE MANUAL SE PROPORCIONAN SÓLO A TÍTULO INFORMATIVO Y EN CUALQUIER MOMENTO PUEDEN CAMBIAR SIN PREVIO AVISO, Y NO SE DEBEN CONSIDERAR COMO UNA OBLIGACIÓN PARA ASUS. ASUS NO ASUME NINGUNA RESPONSABILIDAD POR NINGÚN ERROR O IMPRECISIÓN QUE PUDIERA APARECER EN ESTE MANUAL, INCLUIDOS LOS PRODUCTOS Y EL SOFTWARE DESCRITOS EN ÉL.

**Copyright © 2009 ASUSTeK COMPUTER INC. Todos los derechos reservados.**

# Limitación de responsabilidad

Pueden darse casos en los que a causa de un fallo en una pieza de ASUS u otra responsabilidad, tenga derecho a obtener una compensación por daños y perjuicios de ASUS. En cada uno de esos casos, independientemente de la base que le dé derecho a reclamar daños y perjuicios de ASUS, la responsabilidad de ASUS no será superior a los daños y perjuicios causados por daños personales (incluida la muerte) y daños ocasionados a bienes inmuebles y bienes personales tangibles; o a cualquier otro daño real y directo que resulte de la omisión o incumplimiento de obligaciones legales contempladas en esta Declaración de garantía, hasta el precio contractual indicado de cada producto.

ASUS solamente se responsabilizará de, o le indemnizará por, la pérdida, los daños o las reclamaciones contractuales o extracontractuales, o incumplimientos contemplados en esta Declaración de garantía.

Esta limitación también se aplica a los proveedores de ASUS y a su distribuidor. Es lo máximo por lo que ASUS, sus proveedores y su distribuidor serán conjuntamente responsables.

BAJO NINGUNA CIRCUNSTANCIA ASUS SE RESPONSABILIZARÁ DE NADA DE LO SIGUIENTE: (1) RECLAMACIONES DE TERCEROS CONTRA USTED POR DAÑOS; (2) PÉRDIDA DE, O DAÑO A, SU INFORMACIÓN GUARDADA O SUS DATOS; O (3) DAÑOS ESPECIALES, INCIDENTALES O INDIRECTOS O CUALQUIER DAÑO CONSECUENTE ECONÓMICO (INCLUIDA LA PÉRDIDA DE BENEFICIOS O AHORROS), AUNQUE ASUS, SUS PROVEEDORES O SU DISTRIBUIDOR HUBIERA SIDO INFORMADO DE TAL POSIBILIDAD.

## Atención al cliente y soporte técnico

Visite nuestro sitio Web (en varios idiomas) en <http://support.asus.com>.

Fabricante	ASUSTek COMPUTER INC.
Dirección, Ciudad	No. 15, LI-TE RD., PEITOU, TAIPEI 112, TAIWAN R.O.C
País	TAIWAN
Representante Autorizado en Europa	ASUS COMPUTER GmbH
Dirección, Ciudad	HARKORT STR. 21-23, 40880 RATINGEN
País	GERMANY