



netbook

Kullanım Kılavuzu



İçindekiler Tablosu

İçindekiler Tablosu	ii
Bu Kullanım Kılavuzu Hakkında.....	iv
Bu Kılavuzla İlgili Notlar.....	iv
Güvenlik Önlemleri	v
Nakliye Önlemleri.....	vii
Pilleri Şarj Etme.....	vii
Uçak Önlemleri.....	vii

Kısımları Öğrenme

Üst Kenar	1-2
Alt Kenar	1-5
Sağ Kenar	1-7
Sol Kenar.....	1-8
Ön Taraf.....	1-9
Klavye Kullanımı.....	1-10
Özel İşlev Tuşları.....	1-10

Başlarken

Disney Netbook'unuzu Açma	2-2
İlk Başlatma.....	2-3
Masaüstü Bilgisayar	2-4
Ebeveyn Denetimi.....	2-5
Ana parola belirleme ve hesap oluşturma	2-5
Disney Desktop	2-10
ASUS EeePC Tepsi Uygulaması	2-13
Aygıtları etkinleştirmek veya devre dışı bırakmak için.....	2-13
Ekran çözünürlüğünü ayarlamak için.....	2-14
Ağ Bağlantısı	2-15
Kablosuz ağ bağlantısını yapılandırma	2-15
Yerel Ağ Bağlantısı.....	2-16
Web sayfalarını tarama	2-18

Disney Netbook'u Kullanma

ASUS Update	3-2
BIOS'u Internet üzerinden güncelleştirme	3-2
BIOS'u BIOS dosyası kullanarak güncelleştirme	3-3
Süper Hibrid Motoru	3-4
Süper Hibrid Motoru Modları	3-4
Microsoft® Office Trial	3-5

Destek DVD & Sistem Kurtarma

Destek DVD bilgileri	4-2
Destek DVD'sini çalıştırma	4-2
Sürücüler menüsü	4-3
Yardımcı Programlar menüsü	4-3
İrtibat	4-3
Sistem Kurtarma	4-4
Destek DVD'sini kullanma	4-4
Sabit Disk Bölümünü Kullanma (belirli modellerde)	4-5
Boot Booster	4-6

Ek

Bildirimler ve Güvenlik Açıklamaları	E-2
Federal Haberleşme Komisyonu Beyanı	E-2
FCC Radyo Frekansına (RF) Maruz Kalma İkaz Beyanı	E-3
REACH	E-8
Kuzey Avrupa Lityum İkazları(Lityum iyon bataryalar için)	E-9
Telif Hakkı Bilgileri	E-11
Sınırlı Sorumluluk	E-12
Hizmet ve Destek	E-12

Bu Kullanım Kılavuzu Hakkında

Disney Netbook Kullanım Kılavuzu'nu okuyorsunuz. Bu Kullanım Kılavuzu Disney Netbook'ta yer alan çeşitli bileşenler ve bunların kullanımı hakkında bilgi sağlar. Aşağıda, bu Kullanım Kılavuzu'nun ana bölümleri yer almaktadır:

1. Kısımları Öğrenme

Disney Netbook'un bileşenleri hakkında bilgi sağlar.

2. Başlarken

Disney Netbook'a başlama konusunda bilgi sağlar.

3. Disney Netbook'u Kullanma

Disney Netbook'un yardımcı programlarını kullanma konusunda bilgi sağlar.

4. DVD ve Sistem Kurtarma Desteği

DVD ve sistem kurtarma desteği hakkında bilgi verir.

5. Ek

Yetkili Satıcı Listesini ve güvenlik bildirimlerini içerir.



Verilen asıl uygulamalar modele ve bölgeye göre değişmektedir. Disney Netbook'unuzu ve bu kılavuzda gösterilen çizimler arasında farklar olabilir. Lütfen Disney Netbook'unuz doğru olarak kabul edin.

Bu Kılavuzla İlgili Notlar

Bu kılavuzda, belirli görevleri güvenli ve etkin biçimde tamamlamanıza olanak sağlayan birkaç not ve uyarı kullanılmıştır. Bu notlar, aşağıda belirtildiği gibi farklı önem derecelerine sahiptir:



UYARI! Güvenli kullanım için izlenmesi gereken önemli bilgiler.



ÖNEMLİ! Verilere, bileşenlere veya kişilere zarar gelmesini önlemek için izlenmesi gereken önemli bilgiler.



İPUÇU: Görevleri tamamlama hakkında ipuçları.



NOT: Özel durumlarla ilgili bilgi.

Güvenlik Önlemleri

Aşağıdaki güvenlik önlemleri, Disney Netbook'un ömrünü uzatacaktır. Tüm önlemleri ve yönergeleri uygulayın. Bu kılavuzda belirtilenlerin dışındaki tüm servis görevlerini yetkili personele bırakın.



Temizleme öncesinde AC gücünü kesin. Disney Netbook'u temiz selüloz bir sünger veya aşındırıcı olmayan deterjan ve birkaç damla ılık su ile nemlendirilmiş güderi ile silin ve kalan nemi kuru bir bezle giderin.



Düzgün veya sabit olmayan çalışma yüzeylerine **YERLEŞTİRMEYİN**. Kasa hasar görmüşse servise başvurun.



Ürünün üzerine eşya düşürmeyin veya koymayın ve Disney Netbook'un içine yabancı nesneleri itmeyin.



Kirli veya tozlu ortamlara maruz **BIRAKMAYIN**. Gaz sızıntısı halinde **ÇALIŞTIRMAYIN**.



Güçlü manyetik veya elektriksel alanlara maruz **BIRAKMAYIN**.



Ekrana paneline **BASTIRMAYIN** veya **DOKUNMAYIN**. Küçük nesnelerle bir araya koymayın, bu Disney Netbook'u çizebilir veya bu nesneler ürünün içine girebilir.



Sıvılara, yağmura ya da neme maruz **BIRAKMAYIN** veya bunların yanında **KULLANMAYIN**. Şimşekli fırtınalarda modemi **KULLANMAYIN**.



Rahatsızlığı veya ısıdan kaynaklanan yaralanmaları önlemek için Disney Netbook'u dizinizin üzerinde veya vücudun herhangi bir kısmında **BIRAKMAYIN**.



Pil güvenlik uyarısı: Pili ateşe **ATMAYIN**. Temas noktalarına kısa devre **YAPTIRMAYIN**. Pili **SÖKMEYİN**.



Pil, sabit sürücü ve bellek değiştirirken ve yükseltirken daima bu Disney Netbook yetkili servis merkezi veya satıcısını ziyaret edin.



Pil yanlış türle değiştirilirse patlama tehlikesi vardır. Kullanılmış pilleri yönergelere göre atın.



GÜVENLİ SICAKLIK:
Bu Disney Netbook, yalnız 5°C (41°F) ve 35 °C (95°F) arasındaki ortam sıcaklıklarında kullanılmalıdır.



GİRİŞ DERECEŚİ: Disney Netbook'un altındaki derece etiketine başvurun ve güç adaptörünüzün buna uygun olduğundan emin olun.



AÇIK bir Disney Netbook'u, hava dolaşımını engelleyecek malzemelerle (örneğin taşıma çantası) taşımayın veya kaplamayın.



Ürünün yüzeyinde veya yakınında inceltici veya benzin gibi güçlü çözücüler veya diğer kimyasal maddeleri **KULLANMAYIN**.



Hasarlı elektrik kablolarını, aksesuarları veya diğer çevre aygıtlarını **KULLANMAYIN**.



Pilin yanlış takılması Disney Netbook'un patlamasına ve zarar görmesine neden olabilir.



Disney Netbook'u kentsel atıklarla birlikte atmayın. Bu ürün parçaların uygun biçimde yeniden kullanımına ve geri dönüşüme imkan verecek şekilde tasarlanmıştır. Çarpı işaretli tekerlekli çöp kutusu sembolü, ürünün (elektrik, elektronik ekipman ve cıva içerikli düğme hücresel pil) kentsel atıklarla birlikte atılmaması gerektiğini gösterir. Elektronik ürünlerin atılmasıyla ilgili yerel yönetmelikleri gözden geçirin.



Pili kentsel atıklarla birlikte atmayın. Çarpı işaretli çöp kutusu sembolü pilin kentsel atıklara karıştırılmaması gerektiğini gösterir.



DİKKAT! BU BİR OYUNCAK DEĞİL, ELEKTRİKLE ÇALIŞAN BİR ÜRÜNDÜR. ELEKTRİK ÇARPMASI VEYA YANGIN TEHLİKESİNİ ÖNLEMEK İÇİN YETİŞKİN GÖZTİMİNDE OLMADAN OYNANMAMALI VEYA ÇOCUKLARIN ULAŞABİLECEĞİ BİR YERE YERLEŞTİRİLMEMELİDİR.

Nakliye Önlemleri

Disney Netbook'u taşımak için hazırlarken, klavye ve ekran panelini korumak için ekran panelini kapatmanız gerekir.

Gereken özen gösterilmezse, Disney Netbook'un yüzeyi kolayca donuklaşır. Disney Netbook'unuzu taşıırken yüzeyini sürtmemeye ve çizmemeye dikkat edin. Disney Netbook'unuzu kir, su, darbe ve çiziklere karşı korumak için bir taşıma çantasına koyabilirsiniz.



Sabit disk sürücüsüyle birlikte gelen modellerde, nakliye için hazırlık yaparken ürünü kapatmalı ve **konektörlerin zarar görmesini engellemek için tüm harici çevre aygıtların bağlantısını kesmelisiniz**. Güç kapatıldığında, nakliye sırasında sabit disk sürücünün yüzeyinin çizilmesini önlemek için sabit disk sürücünün kafası geri çekilir. Ürünü güç AÇIK iken nakletmeyin.

Pilleri Şarj Etme

Pil kullanmayı düşünüyorsanız, uzun seyahatlere çıkmadan önce pil takımınızı ve isteğe bağlı pil takımlarınızı tamamen şarj ettiğinizden emin olun. Güç adaptörünün, bilgisayara ve bir AC güç kaynağına takılı olduğu süre boyunca pil takımını şarj ettiğini unutmayın. Disney Netbook kullanımdayken pil takımının şarj süresinin çok daha fazla olduğunu göz önünde bulundurun.

Pil ömrünü uzatmak için, ilk kullanımdan önce ve her bittiğinde pili tam olarak (8 saat veya daha fazla) şarj etmeyi unutmayın. Pil, birkaç kez tamamen doldurulup boşaltıldıktan sonra maksimum kapasitesine ulaşır.

Uçak Önlemleri

Disney Netbook'u uçakta kullanmak istiyorsanız havayolu şirketinize başvurun. Çoğu havayolu şirketi elektronik aygıt kullanımıyla ilgili sınırlamalar getirmiştir. Ve çoğu, elektronik aygıt kullanımına kalkış ve iniş haricinde izin vermektedir.



Üç temel havayolu güvenlik aygıtı türü bulunmaktadır: Röntgen makineleri (taşıyıcı bantlara yerleştirilen eşyalar için kullanılırlar), manyetik dedektörler (güvenlik kontrollerinden geçen kişilerin üzerinde kullanılırlar) ve manyetik çubuklar (kişilerin veya tek tek eşyaların üzerinde kullanılan manyetik çubuklar. Disney Netbook'unuzu ve disketlerinizi havaalanlarındaki röntgen makinelerinden geçirebilirsiniz. Ancak Disney Netbook'unuzu havaalanı manyetik dedektörlerinden geçirmemeniz veya bunları manyetik çubuklara maruz bırakmamanız önerilir.

Üst Kenar

Alt Kenar

Sağ Kenar

Sol Kenar

Ön Taraf

Klavye Kullanımı

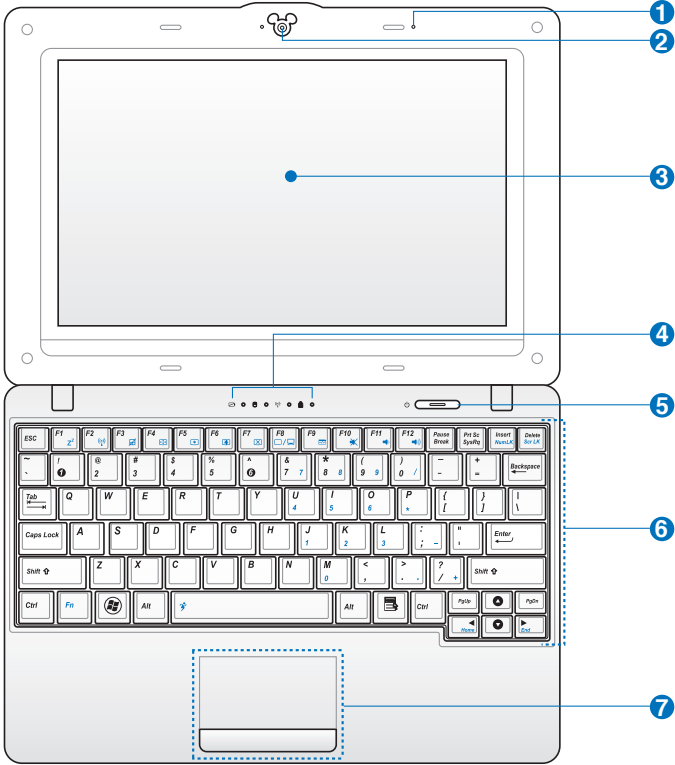
Kısımları Öğrenme **1**

Üst Kenar

Disney Netbook'un bu tarafındaki bileşenleri belirlemek için aşağıdaki şekle başvurun.



Üst kenarın görünümünü modele göre farklılık gösterebilir.



Klavye her bir bölüm için farklılık gösterir.



Mikrofon (Yerleşik)

Yerleşik mono mikrofon skype, sesli anlatılar veya basit ses kayıtları için kullanılabilir.



Yerleşik Kamera



Ekran Paneli



Güç Göstergesi

Güç göstergesi Disney Netbook açıldığında yanar ve Save-to-RAM (Bekleme) modundayken yavaş yavaş yanıp söner. Bu gösterge Disney Netbook kapatıldığında kapanır.

Durum Göstergeleri



Pil Şarj Göstergesi

Pil şarj göstergesi (LED), aşağıdaki gibi pilin şarj durumunu gösterir:

Açık

	Adaptörüyle Birlikte	Adaptörsüz
Yüksek pil gücü (%95–%100)	Yeşil Açık	Kapalı
Orta düzeyde pil gücü (%11–%94)	Turuncu Açık	Kapalı
Düşük pil gücü (%0–%10)	Turuncu Yanıp Sönüyor	Turuncu Yanıp Sönüyor

Kapalı / Bekleme Modu

	Adaptörüyle Birlikte	Adaptörsüz
Yüksek pil gücü (%95–%100)	Yeşil Açık	Kapalı
Orta düzeyde pil gücü (%11–%94)	Turuncu Açık	Kapalı
Düşük pil gücü (%0–%10)	Turuncu Yanıp Sönüyor	Kapalı



Depolama Aygıtı Göstergesi

Depolama aygıtı göstergesi veriler disk sürücüsüne yazıldığında veya oradan okunduğunda yanıp söner.



Büyük Harf Kilitleme Göstergesi

Yandığında, büyük harf kilidinin [Caps Lock] etkinleştirildiğini gösterir.



Kablosuz/Bluetooth Göstergesi

Bu yalnız yerleşik kablosuz LAN/Bluetooth içeren modellerde geçerlidir. Yerleşik kablosuz LAN/Bluetooth etkinleştirildiğinde, bu gösterge yanar.

5



Güç Anahtarı

Güç anahtarı Disney Netbook'u açmanızı ve kapamanızı, aynı zamanda STR'den dönüşü sağlar. Disney Netbook'u açmak için anahtara bir kez basın, kapatmak için basılı tutun. Güç anahtarı yalnızca ekran paneli açıldığında çalışır.

6



Klavye

Klavye, rahat yalalım (tuşların basılabildiği derinlik) ve her iki el için avuç içi rahatlığı sağlayan tuşlar içerir.



Klavye modele göre farklılık gösterir.

7



Dokunma Alanı ve Düğmeler

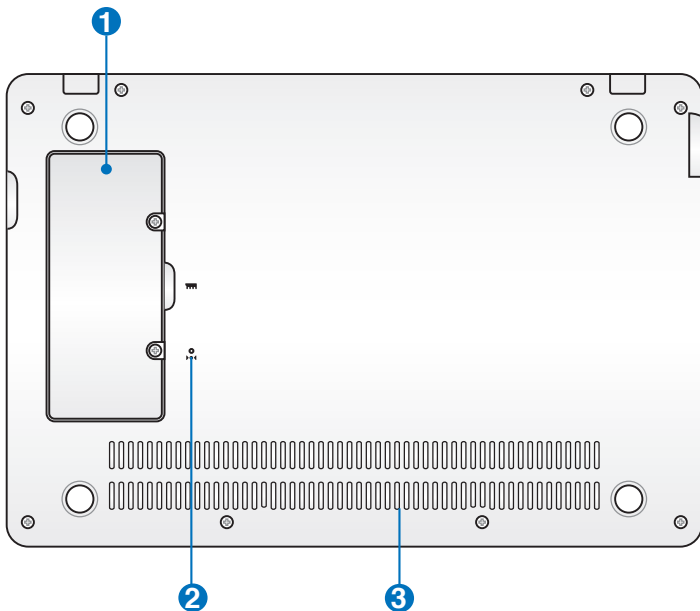
Dokunma alanı ve düğmeleri, masaüstü faresi ile aynı işlevleri gören bir işaret aygıtından oluşur.

Alt Kenar

Disney Netbook'un bu tarafındaki bileşenleri belirlemek için aşağıdaki şekle başvurun.



Alt kenarın görünümü modele göre farklılık gösterebilir.



Disney Netbook'un altı çok ısınabilir. Çalışıyorsa veya yakın zamanda çalıştırılmış ise, Disney Netbook'u tutarken dikkatli olun. Şarj veya çalışma sırasında yüksek sıcaklıklarla karşılaşmak normaldir. Hava akımını engelleyebilen yatak veya kanepeler gibi yumuşak yüzeylerin üzerinde KULLANMAYIN. **SICAKLIKTAN KAYNAKLANACAK YARALANMALARI ÖNLEMEK İÇİN DISNEY NETBOOK'U KUÇAĞINIZA VEYA VÜCUDUNUZUN DİĞER BÖLÜMLERİNE YERLEŞTİRMEYİN.**

1 Bellek (RAM) Bölümü

Bellek bölümü, ilave bellek için genişletme kapasitelerini sağlamaktadır. İlave bellek, hard disk erişimini minimize ederek uygulama performansını artıracaktır. BIOS, sistem içindeki bellek miktarının otomatik olarak tespit eder ve de POST (Power-On-Self-Test) esnasında CMOS'u konfigüre eder. Bellek montajının ardında her hangi bir donanım ya da yazılım (BIOS da dahil olmak üzere) kurulumu gerekmemektedir. Disney Netbook'unuzun bellek yükseltmeleri hakkında bilgi için yetkili servis merkezini ya da perakendecinizi ziyaret ediniz. Genişletme modüllerini yalnızca bu Disney Netbook'un yetkili perakendecilerinden satın alınız ve de maksimum uyumluluk ve de güvenilirlikten emin olunuz.

2 Sıfırlama Düğmesi (Acil Durum)

İşletim sisteminiz düzgün biçimde kapatılamadığında, sıfırlama düğmesine bir iğne veya düzleştirilmiş ataç ile basılarak Disney Netbook kapatılabilir.

3 Havalandırma Pervaneleri

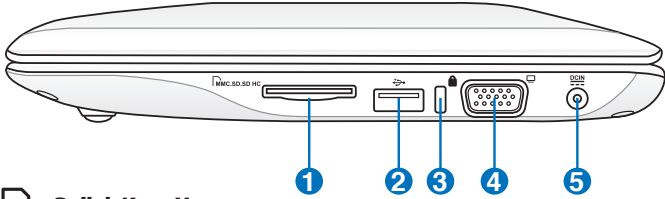
Havalandırma pervaneleri, Disney Netbook'a soğuk hava girmesini ve sıcak havanın çıkışını sağlar.



Kağıt, giysi, kablo veya diğer nesnelerin havalandırma pervanelerini engellemediğinden emin olun; aksi takdirde aşırı ısınma meydana gelebilir.

Sağ Kenar

Disney Netbook'un bu tarafındaki bileşenleri belirlemek için aşağıdaki şekle başvurun.



Bellek Kartı Yuvası

Yerleşik bellek kartı okuyucusu, SD/MMC kartlarını okuyabilir.



USB Bağlantı Noktası (2.0/1.1)

USB (Evrensel Seri Veri Yolu) bağlantı noktası, 12Mbit/sn (USB 1.1) ile 480 Mbit/sn (USB 2.0) arasında bağlanan, klavye, işaret aygıtı, kamera ve depolama aygıtı gibi USB 2.0 veya USB 1.1 aygıtlarıyla uyumludur. USB, aynı zamanda hızlı değiştirme işlevini de destekler.



Kensington® Kilit Bağlantı Noktası

Kensington® kilit bağlantı noktası, Disney Netbook'un Kensington® uyumlu güvenlik ürünleri kullanılarak sabitlenmesini sağlar. Bu güvenlik ürünleri genellikle metal bir kablo ve Disney Netbook'un sabit bir nesneden çıkarılmasını önleyen bir kilit içerir.



Ekran (Monitör) Çıkışı

15 iğneli D-alt monitör bağlantı noktası, daha büyük harici bir ekranda görüntüleme için monitör veya projektör gibi standart VGA uyumlu bir aygıtı destekler.



Güç (DC) Girişi

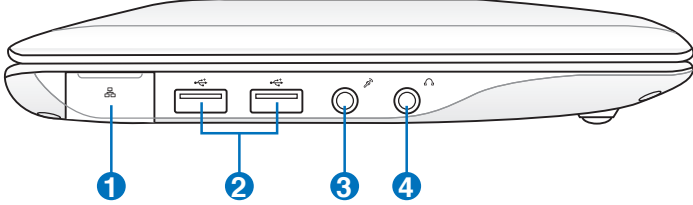
Sağlanan güç adaptörü, bu jakla birlikte kullanmak için, AC gücünü DC gücüne dönüştürür. Bu jak yoluyla sağlanan güç Disney Netbook'a güç sağlar ve dahili pil takımını doldurur. Disney Netbook ve pil takımının hasar görmesini önlemek için, her zaman sağlanan güç adaptörünü kullanın.



DİKKAT: KULLANIM SIRASINDA ILIK VEYA SICAK OLABİLİR. ADAPTÖRÜN ÜSTÜNÜN KAPALI OLMADIĞINDAN EMİN OLUN VE ADAPTÖRÜ BEDENİNİZDEN UZAK TUTUN.

Sol Kenar

Disney Netbook'un bu tarafındaki bileşenleri belirlemek için aşağıdaki şekle başvurun.



LAN Bağlantı Noktası

Sekiz iğneli RJ-45 LAN bağlantı noktası (10/100M bit), yerel bir ağa bağlanmak için standart bir Ethernet kablosunu destekler. Yerleşik bağlayıcı, ilave adaptörlere gerek olmadan rahat kullanım sağlar.



USB Bağlantı Noktası (2.0/1.1)



Mikrofon Jakı

Mikrofon jakı Skype, sesli anlatım veya basit ses kayıtlarında kullanılan mikrofona bağlamak için tasarlanmıştır.

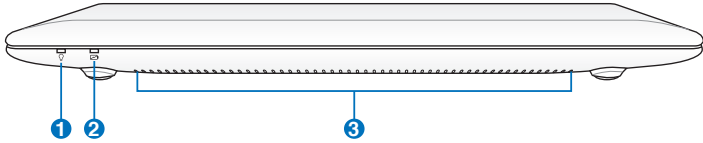


Kulaklık Çıkış Jakı

1/8" stereo kulaklık jakı (3,5mm), Disney Netbook'un ses çıkış sinyalinin amfili hoparlörlere veya kulaklıklara gönderir. Bu jakın kullanımı, yerleşik hoparlörleri otomatik olarak devre dışı bırakır.

Ön Taraf

Disney Netbook'un bu tarafındaki bileşenleri tanımlamak için aşağıda yer alan diyagrama bakınız.



1 Güç Göstergesi

Güç göstergesi Disney Netbook açıldığında yanar ve Save-to-RAM (Bekleme) modundayken yavaş yavaş yanıp söner. Bu gösterge Disney Netbook kapatıldığında kapanır.

2 Pil Şarj Göstergesi

Pil şarj göstergesi (LED), pilin doluluk durumunu gösterir.

3 Havalandırma Pervaneleri

Havalandırma pervaneleri, Disney Netbook'a soğuk hava girmesini ve sıcak havanın çıkışını sağlar.



Kağıt, giysi, kablo veya diğer nesnelerin havalandırma pervanelerini engellemediğinden emin olun; aksi takdirde aşırı ısınma meydana gelebilir.

Klavye Kullanımı

Özel İşlev Tuşları

Aşağıda, Disney Netbook'un klavyesinde bulunan renkli kısayol tuşları tanımlanmaktadır. Renkli komutlara yalnızca, renkli komut içeren bir tuşa basarken işlev tuşuna basılı tutularak erişilebilir. Bazı işlev simgeleri etkinleştirildikten sonra OS görev çubuğunda belirir.



İşlev tuşlarındaki Kısayol konumları modele göre değişebilir ancak işlevler aynı kalır. Kısayol konumlarınız kılavuzla eşleşmediğinde simgeleri izleyin.



Z^z Simgesi (F1): Disney Netbook'u bekleme moduna alır (Save-to-RAM).



Radyo Kulesi (F2): Ekran göstergesiyle birlikte dahili kablosuz yerel ağı açar veya **kapatır**. **Etkinleştirildiğinde**, ilgili kablosuz gösterge yanar.



Varsayılan ayar WLAN Açık / Bluetooth Kapalı şeklindedir.



Dokunma Alanı (F3): Dokunma alanını **AÇAR/KAPATIR**.



Çözünürlük Seçimi (F4): Ekran çözünürlüğünü ayarlar.



Dokunma Alanı (<Fn> + <F3>) ve Çözünürlük Seçimi (<Fn> + <F4>) işlevleri seçili modellerde mevcuttur.



İşık Azaltma Simgesi (F5): Ekranın parlaklığını azaltır.



İşık Artırma Simgesi (F6): Ekranın parlaklığını artırır.



Çarpı İşaretli Ekran Simgesi (F7): Ekran arka ışığını kapatır.



LCD/Monitör Simgeleri (F8): Disney Netbook'un LCD ekranıyla harici monitor arasında geçiş yapar.



Görev Yöneticisi Simgesi (F9): Uygulama sürecini görüntülemek için Windows Görev Yöneticisi'ni başlatır veya uygulamaları sonlandırır.



Çarpı İşaretili Hoparlör Simgesi (F10): Hoparlörü kapatır.



Hoparlör Aşağı Simgesi (F11): Hoparlör sesini azaltır.



Hoparlör Yukarı Simgesi (F12): Hoparlör sesini artırır.



Num Lk (Ekle): Sayısal tuş takımını (sayı kilidi) açar ve kapatır. Sayı girmek için klavyenin daha geniş bir bölümünün kullanılmasını sağlar.



Scr Lk (Delete): "Scroll Lock" özelliğini açar ve kapatır. Hücre navigasyonu için klavyenin daha geniş bir bölümünün kullanılmasını sağlar.



Pg Up (↑): Belgeyi veya web tarayıcısını yukarı kaydırmak için basın.



Pg Dn (↓): Belgeyi veya web tarayıcısını aşağı kaydırmak için basın.



Home (←): İmleci satır başına getirmek için basın.



End (→): İmleci satırın sonuna getirmek için basın.



Ev Simgesi: Ana menüye döner.



İmleç simgesi içeren menü : Bir nesneye fare veya dokunma alanı ile sağ tıklatıldığında, özellikler menüsünü ve eşdeğerini etkinleştirir.

Disney Netbook'unuzu Açma

İlk Başlatma

Masaüstü Bilgisayar

ASUS EeePC Tepsi Uygulaması

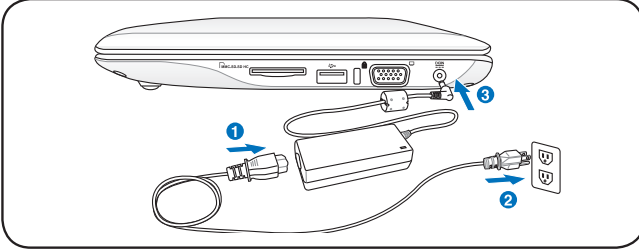
Ağ Bağlantısı

Başlarken
2

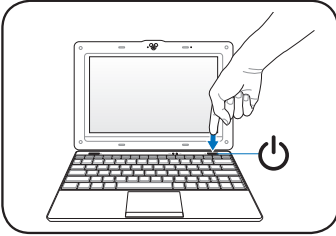
Disney Netbook'unuzu Açma

Aşağıdakiler, Disney Netbook'unuzun kullanımıyla ilgili kısa talimatlardır. Ayrıntılı bilgi için kılavuzun tamamını okuyun.

1. AC güç adaptörünü takın



2. Disney Netbook'u açın



Disney Netbook'u açmak için farklı bir adaptör kullanırsanız ürün zarar görebilir. Kusurlu AC-DC adaptörüyle hem pil takımınız, hem Disney Netbook'unuz zarar görebilir.



- Ekran panelini açtığınızda masaya kadar zorlamayın, aksi takdirde menteşeler kırılabilir. Disney Netbook'u asla ekran panelinden tutup kaldırmayın!
- Yalnız bu Disney Netbook ile birlikte verilen veya üretici ya da satıcı tarafından bu modelle birlikte kullanımı özel olarak onaylanmış pil takımlarını ve güç adaptörlerini kullanın; aksi takdirde Disney Netbook zarar görebilir. Bu adaptörün çıkış voltajı +12Vdc, 3A şeklindedir.



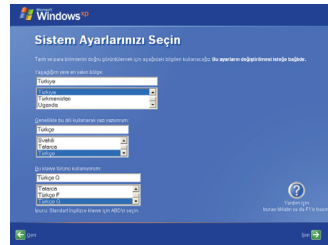
Pil ömrünü uzatmak için, ilk kullanımdan önce ve her bittiğinde pili tam olarak şarj etmeyi unutmayın.

İlk Başlatma

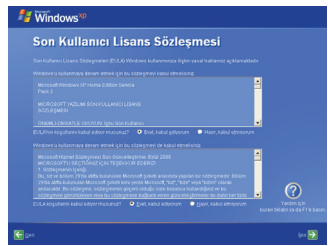
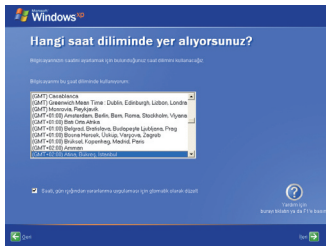
Disney Netbook'unuzu ilk kez çalıştırdığınızda, İlk Windows sihirbazı otomatik olarak başlar ve tercihlerinizi ve bazı temel bilgileri ayarlamamanız için size rehberlik eder.

Başlangıç işlemlerini tamamlamak için sihirbazın yönergelerini izleyin.

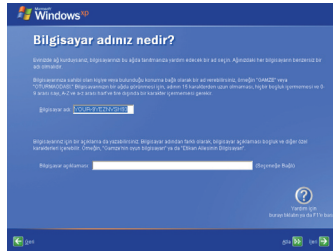
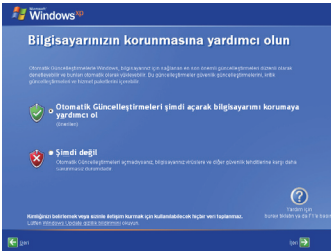
1. **Hoş geldiniz** mesajı belirir. Devam etmek için **İleri**'yi tıklayın.
2. Bulunduğunuz bölgeyi, kullandığınız dili ve klavye tipini belirterek sistem ayarlarınızı seçin. Devam etmek için **İleri**'yi tıklayın.



3. Bulunduğunuz bölgeyi seçin ve devam etmek için **İleri**'yi tıklayın.
4. Son kullanıcı lisans sözleşmesini okuyun ve **Evet, Kabul ediyorum**'u tıklayın. Devam etmek için **İleri**'yi tıklayın.



5. Son önemli güncelleştirmeleri almak için **Otomatik Güncelleştirmeleri şimdi açarak PC'mi korumaya yardımcı ol'u** tıklatın ve devam etmek için **İleri'yi** tıklatın.
6. **Bilgisayar adı** kutusuna bilgisayarınızın adını girin ve devam etmek için **İleri'yi** tıklatın.



7. Microsoft'a kayıt olmak ve başlatma işlemini tamamlamak için ekrandaki yönergeleri izleyin.

Masaüstü Bilgisayar

Masaüstünde birden fazla kısayol bulunmaktadır. İlgili uygulamaları başlatmak için bunları çift tıklatın ve belirtilen klasörleri girin. Bazı uygulamalar OS görev çubuğunda simge durumuna geçer.



Gerçek Masaüstü ekranı, farklı modellere göre değişiklik gösterebilir.

Ebeveyn Denetimi

Disney Desktop çocuklarınızı uygunsuz web içeriği ve uygulamalarından korumanıza yardımcı olur. Kullanıp kullanamayacakları programlar ve çocuklarınız için çevrimiçi olduklarında güvenli bir ortam dahil olmak üzere bu Disney Netbook'u çocuklarınızın nasıl kullanmasını istiyorsanız o şekilde yapılandırmanızı sağlar.



Servis ve destek için, birden fazla dilde hazırlanmış <http://support.asus.com> adresindeki web sitemizi ziyaret edin.

Ana parola belirleme ve hesap oluşturma

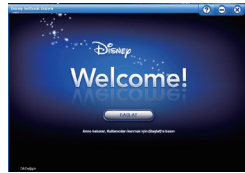
1. Programı başlatmak için masaüstündeki **Ebeveyn Denetimi** simgesini çift tıklatın.



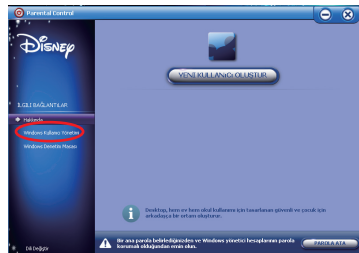
Parental Control



Windows başlatıldıktan sonra, **Ebeveyn Denetimi**'ni yapılandırmanız istenir. Masaüstündeki kısayolu tıklatarak istediğiniz zaman ayarları yapılandırabilirsiniz.



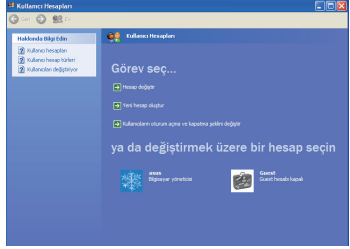
2. Yönetici parolasını belirlemek için sol bölmedeki **Windows Denetim Masası**'nı tıklatın.



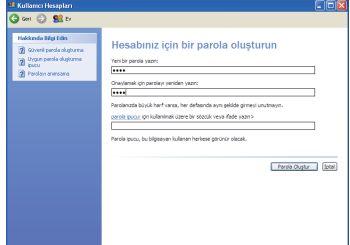
3. **Denetim Masası** penceresinde, **Kullanıcı Hesapları**'nı tıklayın.



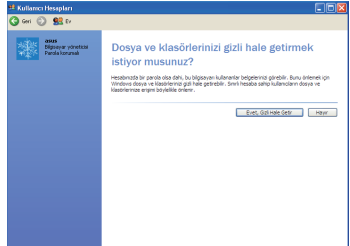
4. **Bilgisayar yöneticisi**'ni tıklayın.



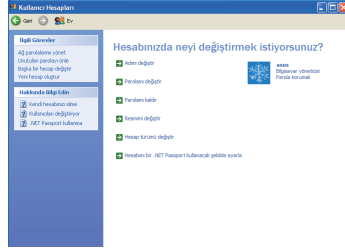
5. Hesabınız için bir parola girin ve doğrulamak için yeniden girin. **Parola Oluştur**'u tıklayın.



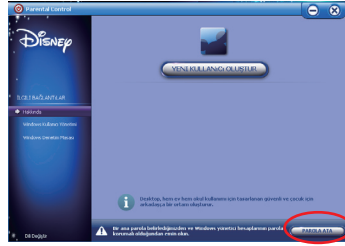
6. Devam etmek için **Evet, Özelleştir**'i tıklayın.



7. **Bilgisayar yöneticisi** parolayı korumalı gösterir.



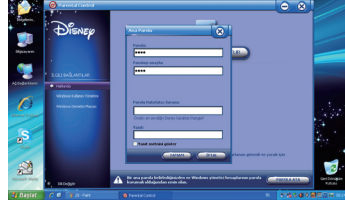
8. **Denetim Masası** penceresini kapatın ve **Disney Ebeveyn Denetimi** penceresinde **PAROLA BELİRLE**'yi tıklayın.



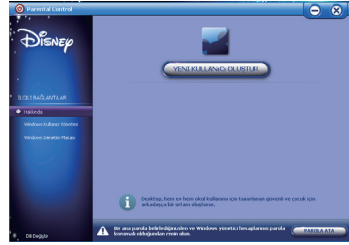
9. **Parola** alanına istediğiniz ana parolayı girin ve **Parolayı Onayla** alanına yeniden girin. Devam etmek için **Tamam'**ı tıklayın.



- **Parola Hatırlatıcı Sorusu** isteğe bağlıdır. Parolanızı unuttuğunuzda size doğru parolayı sağlama işlevini görür.
- Disney Ebeveyn Denetimi'ne erişmenizi sağlayan Ana Parola sistem yöneticisi parolasından farklı bir işleve sahiptir. Bu iki parola aynı anda belirlenebilir.



10. **YENİ KULLANICI OLUŞTUR**'u tıklatın.



11. Çocuğunuzun hesabı için bir kullanıcı adı ve parola girin ve hesap için bir resim seçin. Devam etmek için **Tamam**'ı tıklatın.



12. Kullanıcı masaüstü ortamı için iki seçenektan birini seçin. Birinci Disney Desktop seçeneği çocuklar için önerilir ve çocuk dostu uygulamalar, ebeveyn denetimleri ve sınırlamalar bulunur. İkinci Standart Masaüstü seçeneği kullanıcıların Windows'a erişmesini sağlar. Devam etmek için **İLERİ**'yi tıklatın.



13. **İZİN VERİLEN PROGRAMLAR** alanına eklemek için **Tüm PROGRAMLAR** alanındaki istediğiniz programı tıklatın. Devam etmek için **İLERİ**'yi tıklatın.

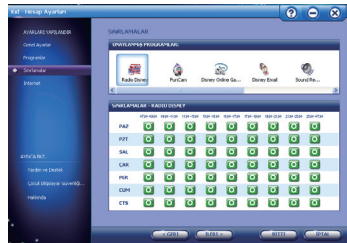


İZİN VERİLEN PROGRAMLAR alanındaki istenmeyen bir programı tıklatın ve programı kaldırmak için **Bu Başlığı Kaldır**'ı seçin.



İzin verilenler listesine istediğiniz zaman program ekleyebilir veya kaldırabilirsiniz.

14. **İZİN VERİLEN PROGRAMLAR** alanında, erişilmesini kısıtlamak istediğiniz uygulamayı seçin ve uygulama kullanım ilkesini yürürlüğe sokmak istediğiniz belirli gün ve saati işaretleyin. Devam etmek için **İLERİ**'yi tıklatın.



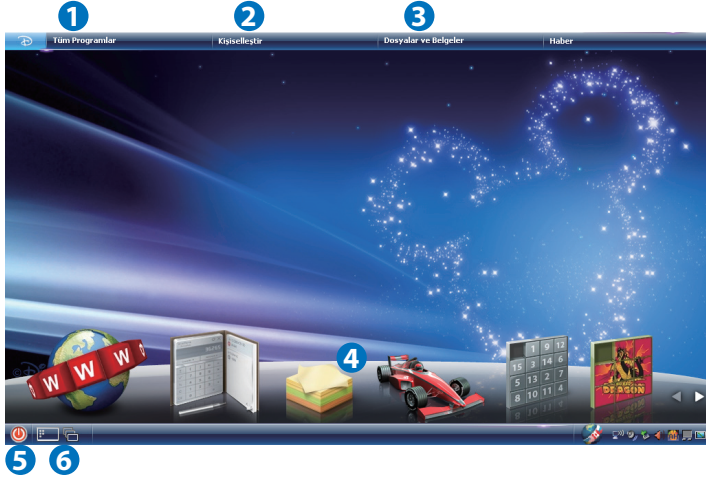
15. Güvenlik, Gizlilik, vb. dahil olmak üzere Internet ayarlarını yapılandırmak için **WINDOWS İNTERNET AYARLARI**'nı tıklatın. Ayarları yapılandırmayı sonlandırmak için **SON**'u tıklatın. Ya da, başka bir hesap oluşturmak için **İLERİ**'yi tıklatın.



Disney Desktop

Disney Desktop, Disney Netbook'un oyun oynama, öğrenme ve okul için hazır olmasını sağlayan çocuk dostu bir kullanıcı arabirimidir.

Masaüstü



- | | | |
|---|----------------------|--|
| 1 | Tüm Programlar | Kullanılabilir tüm programlar |
| 2 | Kişiselleştirme | Masaüstünüzü kişiselleştirir |
| 3 | Dosyalar ve Belgeler | Dosyalarınızı gösterir |
| 4 | Araçlar | Faydalı küçük araçlar |
| 5 | Başlat Düğmesi | Disney Netbook'u kapatır veya yeniden başlatır |
| 6 | Masaüstü Düğmesi | Masaüstünü gösterir veya programları açar |

Tüm Programlar

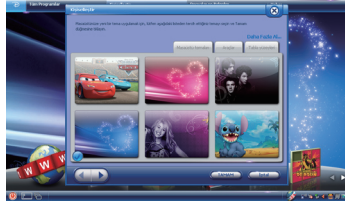
Sık kullandığınız programları masaüstüne ekleyebilir ya da programları burada açabilirsiniz.



Kişiselleştirme

Masaüstü Teması

Masaüstü temasını istediğiniz gibi değiştirin.



Araçlar

Kullanmak istediğiniz araçları seçin ve masaüstüne yerleştirin.



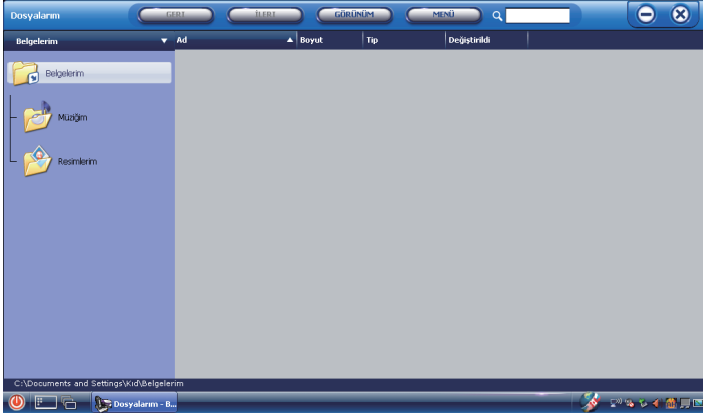
Tepsiler

Masaüstü tepsi stilinizi seçin.



Dosyalar ve Belgeler

Tüm dosyalarınızı burada görebilirsiniz. Dosyalar **Ad**, **Boyut**, **Tür** ve **Değiştirildi**'ye göre sıralandığında istediğiniz dosyayı kolaylıkla bulabilirsiniz. Ya da, dosya adını ara kutusuna girip doğrudan arayın.



Sistem Yöneticisi

Sistem Yöneticisi, Disney Netbook ve üzerinde çalışan programları yönetmenizi sağlar. Ayrıca, o anki sistem kaynaklarını da gösterir.



ASUS EeePC Tepsi Uygulaması

Önceden yüklenmiş olan ASUS EeePC Tepsi uygulaması, güç tüketimini en aza indirmek için bazı aygıtları kapatmanızı sağlar ve ekran çözünürlüğünü kolayca ayarlamanıza yardım eder.

Aygıtları etkinleştirmek veya devre dışı bırakmak için

1. OS görev çubuğundaki ASUS EeePC Tepsi Uygulaması simgesini sağ tıklattığınızda, uygulama kullanılabilir seçenekleri görüntüler:
WLAN Devre Dışı: Kablosuz LAN bağlantısını açar ve kapatır.
Bluetooth Devre Dışı: Bluetooth bağlantısını açar ve kapatır.
Kamera Devre Dışı: Yerleşik kamerayı etkinleştirir veya devre dışı bırakır.
2. İhtiyaçlarınıza göre açmak veya kapatmak istediğiniz seçeneği belirleyin. Kullanılmayan seçenekler belirsiz duruma getirilir.



Ekran çözünürlüğünü ayarlamak için

Ekran çözünürlüğünü ayarlamak için, Bildirim alanındaki ASUS EeePC Tepsi Uygulamasını tıklayın. İhtiyaçlarınıza uygun çözünürlüğü seçin.



Harici monitör bağlı olmadığında CRT ile ilgili seçenekler kullanılamaz.

LCD 1024 x 768 seçeneğini işaretlediğinizde, imleci ekranı yukarı ve aşağı kaydırmak üzere hareket ettirin.



Ekranın alt kısmını görmek için imleci aşağı kaydırın.



Ekranın üst kısmını görmek için imleci yukarı kaydırın.




LCD Sıkıştırma Modu'nu seçtiğinizde ekranı yukarı veya aşağı kaydırmanız gerekmez.





Disney Netbook'unuzun görüntü modu **Yalnız CRT** ve güç modu **Güç Tasarrufu** ise, 1024 x 600 pikselden yüksek bir çözünürlük kullanmayın. Bu takılı harici monitörün anormal çalışmasına neden olur.

Ağ Bağlantısı

Kablosuz ağ bağlantısını yapılandırma

1. OS görev çubuğundaki çarpı işaretli kablosuz ağ simgesini  çift tıklayın.

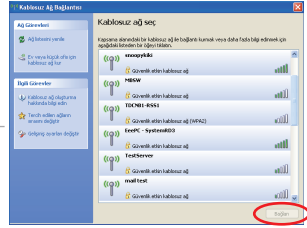


Kablosuz bağlantı görev çubuğunda görüntülenmezse, kablosuz ağ bağlantısını yapılandırmadan önce  +  (<Fn> + <F2>) tuşlarına basarak kablosuz LAN işlevini etkinleştirin.

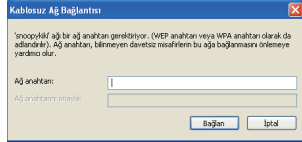
2. Listedeki bağlanmak istediğiniz kablosuz erişim noktasını seçin ve bağlantıyı oluşturmak için **Bağlan**'ı tıklayın.




İstenilen erişim noktasını bulamıyorsanız, sol bölmedeki **Ağ listesini yenile** ögesini tıklayın ve listeyi tekrar arayın.

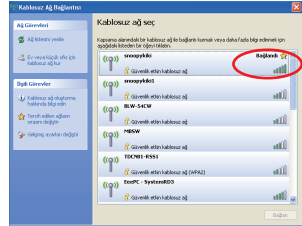




3. Bağlanırken parola girmeniz gerekebilir.



4. Bağlantı kurulduktan sonra listede gösterilir.

5. Bildirim alanında kablosuz ağ simgesini  görebilirsiniz.



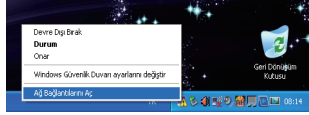
WLAN işlevini devre dışı bırakmak için  +  (<Fn> + <F2>) tuşlarına basarsanız kablosuz bağlantı simgesi kaybolur.

Yerel Ağ Bağlantısı

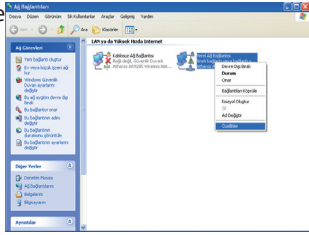
Kablolu bir ağ kurmak için, aşağıdaki talimatları izleyin:

Dinamik IP kullanma:

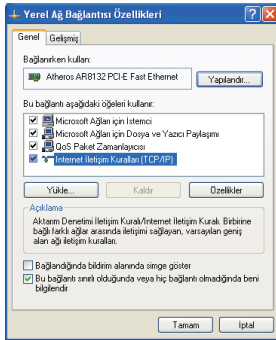
1. Windows® görev çubuğundaki sarı uyarı üçgeni olan ağ simgesini sağ tıklatın ve **Ağ Bağlantılarını Aç**.



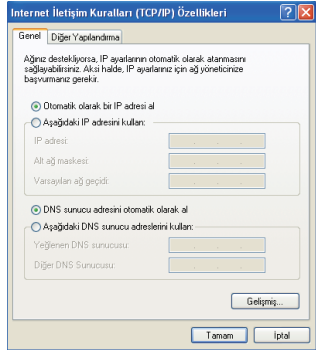
2. **Yerel Ağ Bağlantısı'nı** sağ tıklatın ve **Özellikler**.



3. **İnternet İletişim Kuralları (TCP/IP)** öğesini vurgulayın ve **Özellikler'i** tıklatın.



4. İlk seçenek olan **Otomatik olarak bir IP adresi al** seçeneğini işaretleyin ve **TAMAM**'ı tıklatın.



Statik IP kullanma:

1. Statik IP ağı yapılandırmasını başlatmak için 1~3 arasındaki dinamik IP kullanma adımlarını tekrarlayın.
2. İkinci seçenek olan **Aşağıdaki IP adresini kullan**'ı seçin.
3. Hizmet sağlayıcınızdan öğreneceğiniz IP adresini, Alt ağ maskesini ve Ağ Geçidini girin.
4. Gerekirse, tercih edilen DNS Sunucusu adresini ve alternatif adresi girin.
5. Gerekli tüm değerleri girdikten sonra, ağ bağlantısını oluşturmak için **Tamam**'ı tıklayın.



Ağa bağlanırken sorun yaşıyorsanız Internet Servis Sağlayıcınıza (ISP) başvurun.

Ağ kurulumunu tamamladıktan sonra, masaüstünde **Internet Explorer** ögesini tıklatın ve nette sörf yapmaya başlayın.



En son bilgileri almak için Disney Netbook ana sayfamızı (<http://eeepc.asus.com>) ziyaret edin ve Disney Netbook'unuz için tam hizmet almak üzere <http://vip.asus.com> adresinden kayıt olun.

ASUS Update

Süper Hibrid Motoru

Microsoft® Office Trial

**Disney Netbook'u
Kullanma**

ASUS Update

ASUS Update, Disney Netbook BIOS'u Windows® ortamında yönetmenizi, kaydetmenizi ve güncelleştirmenizi sağlayan bir uygulamadır. ASUS Update uygulaması aşağıdakileri gerçekleştirmenizi sağlar:

- Geçerli BIOS dosyasını kaydetme
- Internet'ten en son BIOS dosyasını yükleme
- BIOS'u güncelleştirilmiş bir BIOS dosyasını kullanarak güncelleştirme
- BIOS'u doğrudan Internet üzerinden güncelleştirme ve
- BIOS sürüm bilgilerini görüntüleme.

Bu uygulama Disney Netbook'unuza önceden yüklenmiştir ve Disney Netbook paketiyle birlikte gelen destek DVD'sinde de mevcuttur.

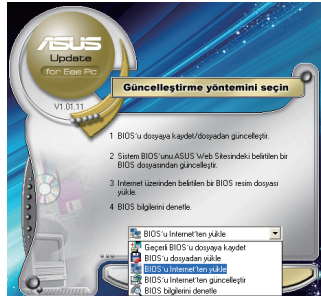
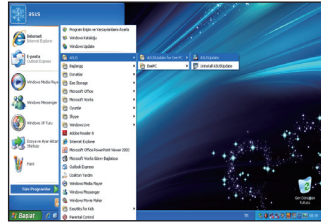


ASUS Update bir ağ veya Internet Servis Sağlayıcı (ISP) tarafından sağlanan bir Internet bağlantısı gerektirir.

BIOS'u Internet üzerinden güncelleştirme

BIOS'u Internet üzerinden güncelleştirmek için:

1. ASUS Update uygulamasını Windows® masaüstünden başlatmak için **Başlat > Tüm Programlar > ASUS > Eee PC için ASUSUpdate > ASUSUpdate** öğelerini tıklayın. ASUS Update ana penceresi görüntülenir.
2. Açılan menüden **BIOS'u Internet'ten yükle** öğesini seçip sonra **İleri'** yi tıklayın.



3. Ağ trafiğini önlemek için, size en yakın ASUS FTP sitesini seçin veya **Otomatik Seç'i** tıklayın. **İleri**'yi tıklayın.



4. FTP sitesinden istediğiniz BIOS sürümünü seçin ve **İleri**'yi tıklayın.

5. Güncelleştirme işlemini tamamlamak için ekran yönergelerini izleyin.



ASUS Update uygulaması kendini Internet üzerinden güncelleştirme özelliğine sahiptir. Tüm özelliklerini kullanabilmek için yardımcı programı her zaman güncelleyin.

BIOS'u BIOS dosyası kullanarak güncelleştirme

BIOS'u BIOS dosyası kullanarak güncelleştirmek için:

1. ASUS Update uygulamasını Windows® masaüstünden başlatmak için **Başlat > Programlar > ASUS > EeePC için ASUSUpdate > ASUSUpdate** öğelerini tıklayın. ASUS Update ana penceresi görüntülenir.
2. Açılan menüden **BIOS'u dosyadan yükleye**'yi seçip sonra, **İleri**'yi tıklayın.



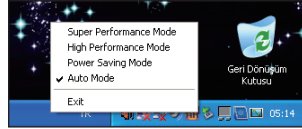
3. **Aç** penceresinden BIOS dosyasını bulun ve **Aç**'ı tıklayın.
4. Güncelleştirme işlemini tamamlamak için ekran yönergelerini izleyin.

Süper Hibrid Motoru

Süper Hibrid Motoru farklı güç modları sunar. Atanan kısayol tuşu çeşitli güç tasarrufu modları arasında geçiş sağlar. Güç tasarrufu modları, performans ve pil ömrünü maksimuma çıkarmak için Disney Netbook' unuzun pek çok yönünü denetler. Seçilen mod ekranda görüntülenir.

Güç modunu değiştirmek için

- **Başlat > Tüm Programlar > ASUS > SuperHybridEngine** öğelerini tıklayın.
- Güç modları arasında geçiş yapmak için tekrar tekrar 3 numaralı Kısayol Tuşuna basın.
- Bildirim alanındaki Süper Hibrid Motoru simgesini sağ tıklayıp tercih edilen güç modunu seçin.



Süper Hibrid Motoru Modları



Otomatik Yüksek Performans ve Otomatik Güç Tasarrufu modu yalnız güç adaptörü takılıken veya çıkarılırken kullanılabilir.

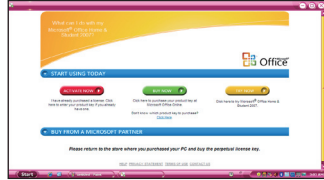


Harici monitörünüz 1024 x 768 piksel veya üzeri bir çözünürlükte **Güç Tasarrufu** modunda anormal çalışıyorsa, ekran modunu **Yalnız LCD** veya **LCD + CRT Klon** olarak değiştirmek ve güç modunu **Yüksek Performans** veya **Süper Performans** olarak ayarlamak için tekrar tekrar <Fn> + <F5> tuşlarına basın.

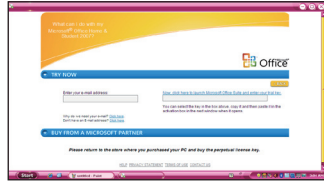
Microsoft® Office Trial

Disney Netbook kullanıcıları Microsoft Office Suite ücretsiz deneme sürümünü 60 gün süreyle kullanabilirler. Ücretsiz deneme sürecini başlatmak için aşağıdaki talimatları izleyin.

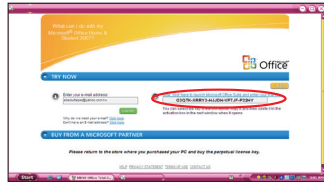
1. Disney Netbook'unuzun Internet'e bağlı olduğundan emin olun ve masaüstünde **Microsoft Office 60 Günlük Deneme – Çevrimiçi** ögesini tıklayın.
2. **ŞİMDİ DENEYİN** seçeneğini tıklayın.



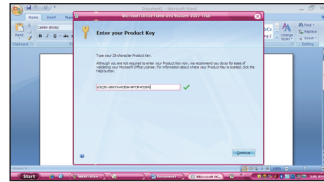
3. E-posta adresinizi girip **GÖNDER** seçeneğini tıklayın.



4. Ürün anahtarınızı kopyalayıp bağlantıyı tıklayın.



5. Ücretsiz deneme sürecini başlatmadan önce etkinleştirme işlemini tamamlamak için ürün anahtarınızı girip ekrandaki yönergeleri izleyin.



Microsoft Office Suite paketindeki diğer uygulamaları kullanmak istiyorsanız, **Başlat** düğmesini tıklayıp **Tüm Programlar > Microsoft Office** öğelerine gidin.

Destek DVD

Sistem Kurtarma

Boot Booster

**Destek DVD &
Sistem Kurtarma**

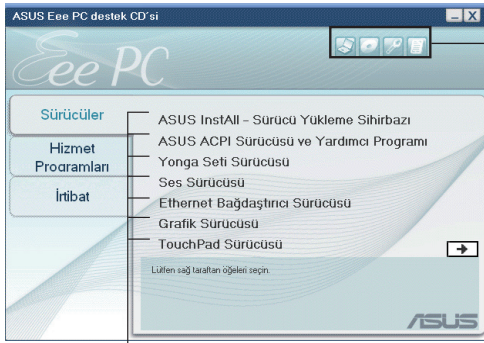
A large, light gray, stylized number '4' is positioned in the background, partially overlapping the text 'Destek DVD & Sistem Kurtarma'.

Destek DVD bilgileri

Disney Netbook paketiyle birlikte verilen destek DVD'si, tüm özelliklerden faydalanmak için yükleyebileceğiniz sürücüler, yazılım uygulamalarını ve yardımcı programları içerir.

Destek DVD'sini çalıştırma

Destek DVD'sini harici optik sürücüye yerleştirin. Bilgisayarınızda Autorun etkinleştirilmişse, DVD otomatik olarak Sürücüler menüsünü görüntüler.



Destek DVD/ Disney Netbook bilgilerini görüntülemek için bir simgeyi tıklayın

Yüklemek için bir öğeyi tıklayın



Bilgisayarınızda Autorun (otomatik başlatma) etkin değil, BIN klasöründeki ASSETUP.EXE dosyasını bulmak için destek DVD'sinin içeriğine göz atın. DVD'yi çalıştırmak için ASSETUP.EXE dosyasını çift tıklayın.



- Sürücülerini yüklemeyen veya destek DVD'si ile sistem kurtarma gerçekleştirmeden önce Disney Netbook'unuza harici bir USB optik sürücü bağlayın.
- Harici USB optik sürücü pakete dahil değildir.
- Destek DVD'siyle verilen sürücü ve yardımcı programlar modele göre farklılık gösterebilir ve bildirilmeksizin değiştirilebilir.

Sürücüler menüsü

Sürücüler menüsü sistem yüklü aygıtları algımlarken mevcut aygıt sürücülerini gösterir. Aygıtları etkinleştirmek için gerekli sürücülerini yükleyin.

Yardımcı Programlar menüsü

Yardımcı Programlar menüsü Disney Netbook'un desteklediği uygulamaları gösterir.

İrtibat

ASUS irtibat bilgilerini görüntülemek için İrtibat sekmesini tıklayın.



Sistem bilgileri



Teknik destek



DVD içeriği



Dosya listesi

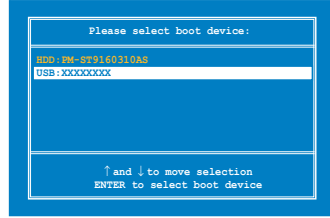
Sistem Kurtarma

Destek DVD'sini kullanma

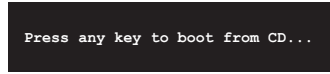
Destek DVD'si fabrikada sisteminize kurulan işletim sisteminin bir resmini içerir. Destek DVD'si, sabit diskiniz düzgün bir şekilde çalışıyor ise, sisteminizi orijinal çalışma durumuna hızlı bir şekilde geri yükleyen kapsamlı bir kurtarma çözümü sunar. Destek DVD'sini kullanmadan önce veri dosyalarınızı USB aygıtına ya da bir ağ sürücüsüne kopyalayın ve özelleştirilmiş yapılandırma ayarlarını (ağ ayarları gibi) bir yere not edin.

1. Disney Netbook'unuza harici bir DVD optik sürücü takın ve Destek DVD'yi optik sürücüye yerleştirin (Sistemin açılması gerekir).

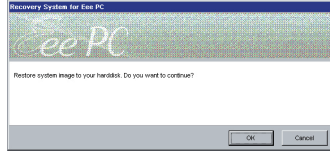
2. Önyükleme sırasında <ESC> tuşuna bastığınızda, **Lütfen önyükleme aygıtı ekranını seçin** ekranı görüntülenir. Optik sürücüden önyükleme yapmak için USB:XXXXXX'yi seçin (burada ODD markası görünebilir).



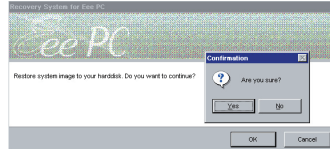
3. Optik sürücüden önyükleme yapmak için herhangi bir tuşa basın.



4. **Eee PC için Kurtarma Sistemi** iletişim kutusu belirdiğinde, **Tamam'**ı tıklayın.



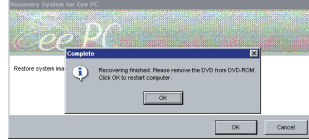
5. Sistem kurtarma işlemini başlatmak için **Evet'**i tıklayın.





Sistem kurtarma sırasında tüm verilerinizi kaybedeceksiniz. Sisteminizi kurtarmadan önce önemli verilerinizi yedeklediğinizden emin olun.

6. Sistem kurtarma işlemi tamamlandıktan sonra, Destek DVD'yi optik sürücüden çıkarın ve Disney Netbook'u yeniden başlatmak için **Tamam**'ı tıklayın.



Sabit Disk Bölümünü Kullanma (belirli modellerde)



Kurtarma bölümü yalnızca sabit sürücüyle gelen modellerde vardır.

Kurtarma Bölümü Hakkında

Kurtarma Bölümü, sabit disk sürücünüzde ayrılmış olan ve Disney Netbook'unuza fabrikada yüklenen işletim sistemi, sürücü ve yardımcı programları geri yüklemek için kullanılan bir alandır.

Kurtarma Bölümünün Kullanımı:

1. Sistem açılırken <F9> tuşuna basın (bir Kurtarma Bölümü gerektirir)



USB flash diskten, harici optik sürücüden veya gizli bölümden sistem kurtarma işlemi gerçekleştirilmeden önce BIOS ayarından **Boot Booster** özelliğini devre dışı bırakın. Ayrıntılı bilgi için bu bölümün sonuna bakın.

2. Sistem kurtarma işlemini başlatmak için onay işareti düğmesini tıklayın.
3. Sistem kurtarma işlemini otomatik olarak başlatır; kurtarma işlemi tamamlamak için ekrandaki yönergeleri izleyin.

Boot Booster

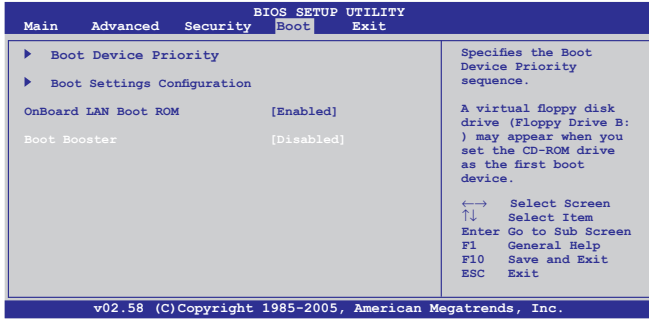
BIOS kurulumundaki Boot Booster ögesi Disney Netbook önyükleme sürenizi kısaltmanıza yardım eder. Ancak herhangi bir Disney Netbook bileşenini değıştirmeden önce bu BIOS ögesini devre dışı BIRAKMALISINIZ veya sistem kurtarma (USB flash diskinden, harici optik sürücüden ya da gizli bölümden) gerçekleştirmelisiniz. Boot Booster ögesini devre dışı bırakmak için aşağıdaki yönergeleri uygulayın:

1. Sistemi başlatın ve POST ekranını görüntülemek için önyükleme sırasında <F2> tuşuna basın. BIOS ayarına girmek için tekrar <F2> tuşuna basın.



POST ekranını göremezseniz veya yukarıdaki talimatı gerçekleştirerek BIOS ayarına giremezseniz, sistemi yeniden başlatın ve önyükleme sırasında tekrar tekrar <F2> tuşuna basın.

2. **Boot Booster** seçeneğini [Disabled] olarak belirleyin.



3. Yapılandırmayı kaydetmek için <F10> tuşuna basın ve Disney Netbook'u yeniden başlatın.



Donanım değışikliğini veya sistem kurtarma işlemini tamamladıktan sonra Boot Booster'i etkinleştirmeyi unutmayın.

Bildirimler ve Güvenlik Açıklamaları

Telif Hakkı Bilgileri

Sınırlı Sorumluluk

Hizmet ve Destek



Bildirimler ve Güvenlik Açıklamaları

Federal Haberleşme Komisyonu Beyanı

Bu cihaz FCC kuralları Bölüm 15 ile uyumludur. Çalıştırma aşağıda yer alan iki koşula bağlıdır:

- Bu cihaz zararlı müdahaleye sebebiyet vermez, ve de
- Bu cihaz, istek dışı çalışmaya neden olabilen müdahale de dahil olmak üzere maruz kalınan her hangi bir müdahaleyi kabul etmelidir.

Bu ekipman test edilmiştir ve de Federal Communications Commission (FCC) kurallarının 15 nolu Bölümüne göre Sınıf B bir dijital cihazın limitleri ile uyumlu bulunmuştur. Bu limitler, bir yerleşim yerine monte edilmesi halinde zararlı müdahalelere karşı makul korumayı sağlamak üzere tasarlanmıştır. Bu cihaz radyo frekans enerjisi üretir, kullanır ve de yayabilir ve eğer yönergelere riayet ederek monte edilmez ve de kullanılmaz ise, radyo haberleşmesine zararlı etkiler yapabilir. Bununla birlikte, belirli bir monte durumunda her hangi bir etkinin meydana gelmeyeceği yönünde her hangi bir garanti söz konusu değildir. Eğer bu ekipmanın, açılması yada kapatılması yoluyla radyo ya da televizyon yayınına zararlı etkide bulunduğu tespit edilir ise, aşağıda yer alan önlemlerin bir yada birden fazlasını kullanarak kullanıcının zararlı etkiyi düzeltmeye çalışması önerilmektedir:

- Alıcı anteni yeniden yönlendirin ya da yeniden yerleştirin.
- Ekipman ve de alıcı arasındaki ayrımı artırın.
- Ekipmanı, bir devre üstünde alıcının bağlı olduğundan farklı bir çıkış noktasına bağlayınız.
- Yardım için deneyimli bir radyo/TV teknisyenine ya da satıcınıza danışınız.



UYARI! FCC emisyon limitlerinin karşılanması ve de radyo ya da televizyon yayının yakınında meydana gelen zararlı etkileşimi önlemek için korunmalı tip güç kablosunun kullanımı gerekmektedir. Sadece tedarik edilen güç kablosunun kullanılması önemlidir. I/O cihazları bu ekipmana bağlamak için sadece korunmalı kablolar kullanınız. Uyum için sorumlu olan kişi tarafından açık bir şekilde onaylanmayan değişikliklerin yada modifikasyonların, sizin bu ekipmanı kullanma yetkinizi sona erdireceği yönünde uyarılmaktasınız.

(Federal Düzenlemeler #47 Yasası, bölüm 15.193, 1993. Washington DC’ den yeniden basılmıştır: Federal Sicil Dairesi, Ulusal Arşivler ve de Kayıtlar İdaresi, A.B.D. Devlet Baskı Dairesi.)

FCC Radyo Frekansına (RF) Maruz Kalma İkaz Beyanı



Uyum için sorumlu olan kişi tarafından açık bir şekilde onaylanmayan değişikliklerin yada modifikasyonların, sizin bu ekipmanı kullanma yetkinizi sona erdirebilecektir. “ASUS bu cihazın ABD içinde kontrol edilen belirli yazılımlar tarafından 2.4 GHz frekansında Kanal 1’den 11’e sınırlı olduğu beyan eder.”

Bu ekipman, kontrol edilmemiş bir ortam için açıklanan FCC radyasyon maruziyet sınırlarına uygundur. FCC RF maruziyet uygunluk gerekliliklerini karşılamayı sürdürmek için, lütfen verici çalışırken verici antenle doğrudan temas etmeyin. RF maruziyet uygunluğunu karşılamak için, son kullanıcılar belirtilen çalışma yönergelerine uymalıdır.

Disney Netbook MK90H

Maks. SAR Ölçümü (1 g)

802.11b: 0.032 W/kg

802.11g: 0.021 W/kg

802.11n: 20MHz: 0.019 W/kg

40MHz: 0.008 W/kg

Uygunluk Beyanı

R&TTE Direktifi (1999/5/EC)

Aşağıdaki ögeler tamamlanmıştır ve geçerli ve yeterli kabul edilmiştir:

- [Madde 3]'de olduğu gibi elzem gereksinimler
- [Madde 3.1a]'de olduğu gibi sağlık ve de güvenlik için koruma gereksinimleri
- [EN 60950]'ye göre elektrik güvenliği için test etme
- [Madde 3.1b]'de olduğu gibi elektromanyetik uyumluluk için koruma gereksinimleri
- [EN 301 489-1] & [EN 301] içindeki elektromanyetik uyumluluk için test etme
- [489-17]'ye göre test etme
- [Madde 3.2]'de olduğu gibi radyo dalga bandının etkili bir biçimde kullanımı
- [EN 300 328-2]'e göre radyo test dizileri

CE İşareti Uyarısı

Bu bir Sınıf B üründür, bir ev ortamında, bu ürün kullanıcının yeterli önlemi almasını gerektirebilecek radyo karışımına neden olabilir.

Kanada için IC Radyasyona Maruz Kalma Beyanı

Bu ekipman, kontrolsüz bir çevre için ortaya konulan IC radyasyona maruz kalma limitleri ile uyumludur. IC RF maruz kalma uyum gereksinimleri ile uyumu muhafaza etmek için, lütfen aktarım sırasında aktarım antenine doğrudan temas etmemeye özen gösteriniz. RF maruz kalma uyumunu sağlamak için nihai kullanıcılar spesifik işletim yönergelerini izlemelidirler.

Çalıştırma aşağıda yer alan iki koşula bağlıdır:

- Bu cihaz zararlı müdahaleye sebebiyet vermez, ve de
- Bu cihaz, istek dışı çalışmaya neden olabilen müdahale de dahil olmak üzere maruz kalan her hangi bir müdahaleyi kabul etmelidir.

Lisanslı servise radyo karışımını önlemek için (örneğin, ikinci kanal Mobil Uydu Sistemleri), bu cihaz ev içinde kullanım amaçlı olarak üretilmiştir ve de maksimum koruma sağlamak için pencerelerden uzak yerlerde çalıştırılmalıdır. Dış mekan monte edilen ekipman (ya da onun anteni) lisanslamaya tabiidir.

Disney Netbook MK90H

Maks. SAR Ölçümü (1 g)

802.11b: 0.032 W/kg

802.11g: 0.021 W/kg

802.11n: 20MHz: 0.019 W/kg

40MHz: 0.008 W/kg

Farklı Etki Alanları için Kablosuz Operasyon Kanalı

K. Amerika	2.412-2.462 GHz	Ch01'den CH11'e
Japonya	2.412-2.484 GHz	Ch01'den CH14'e
Avrupa ETSI	2.412-2.472 GHz	Ch01'den CH13'e

Fransa Sınırlandırılmış Kablosuz Frekans Bantları

Fransa'nın bazı alanlarında sınırlandırılmış frekans batları vardır. En kötü durumda maksimum yetkilendirilmiş güç alanları:

- Komple 2.4 GHz bandı (2400 MHz–2483.5 MHz) için 10mW
- 2446.5 MHz ila 2483.5 MHz arasındaki frekanslar için 100mW



10 ila 13 arasındaki kanallar 2446.6 MHz ila 2483.5 MHz bandında çalışır.

Dış mekan kullanımı için birkaç olasılık söz konusudur: Özel mülkiyetten ya da kamu temsilcilerinin özel mülkiyeti üstünde kullanım Savunma Bakanlığı tarafından 2446.5–2483.5 MHz bandında 100 nW' lik maksimum yetkilendirilmiş güç ile bir başlangıç yetkilendirme prosedürüne tabiidir. Kamu alanındaki dış mekanlarda kullanıma izin verilmemektedir.

Aşağıda listelenen departmanlarda, komple 2.4 GHz nadı için:

- Maksimum yetkilendirilmiş güç iç mekanlarda 100mW'dir.
- Maksimum yetkilendirilmiş güç dış mekanlarda 10mW'dir.

2400–2483.5 MHz bandının kullanımı için departmanlar, iç mekanlar için 100mW'den daha az ve de dış mekanlarda 10mW'den daha az bir EIRP ile izin verilir:

01 Ain Orientales	02 Aisne	03 Allier
05 Hautes Alpes	08 Ardennes	09 Ariège
11 Aude	12 Aveyron	16 Charente
24 Dordogne	25 Doubs	26 Drôme
32 Gers	36 Indre	37 Indre et Loire
41 Loir et Cher	45 Loiret	50 Manche
55 Meuse	58 Nièvre	59 Nord
60 Oise	61 Orne	63 Puy du Dôme
64 Pyrénées Atlantique	66 Pyrénées	67 Bas Rhin

68 Haut Rhin	70 Haute Saône	71 Saône et Loire
75 Paris	82 Tarn et Garonne	
84 Vaucluse	88 Vosges	89 Yonne
90 Territoire de Belfort	94 Val de Marne	

Bu gereksinim muhtemelen zamanla değişecektir ve de size Fransa sınırları içerisinde bir çok alanda kablosuz LAN kartınızı kullanmanıza izin verecektir (www.art-telecom.fr)



Sizin WLAN Kart 100mW'den daha az, ancak 10mW'den daha fazla aktarır.

UL Güvenlik Bildirimleri

200V tepe noktayı, 300V uç uca ve de 105V rms'yi aşmayan zemine çalıştırma voltajına sahip olan bir telekomünikasyon ağında elektriksel olarak bağlanabilme amaçlı olan telekomünikasyon (telefon) ekipmanının ihtiva eden UL 1459 için ihtiyaç duyulur ve de Ulusal Elektrik Yasası (NFPA 70) uyarınca monte edilir ve de kullanılır.

Disney Netbook modemi kullanırken yangın, elektrik çarpması ve insanların yaralanması gibi riskleri minimize etmek için aşağıdakiler de dahil olmak üzere temel güvenlik tedbirleri sürekli bir biçimde takip edilmelidir:

- Disney Netbook'unuzu banyo küveti, lavabo, mutfak tezgahı ya da çamaşırhane yakınında, ıslak bir zeminde ya da bir yüzme havuzunun yakınında suya yakın bir biçimde **kullanmayınız.**
- Bir elektrik fırtınası esnasında Disney Netbook'unuzu **kullanmayınız.** Yıldırımdan ötürü uzaktan da olsa bir elektrik çarpması riski söz konusudur.
- Disney Netbook' unuzu bir gaz sızıntısı olan yerin civarında **kullanmayınız.**

Ürünlerde güç kaynakları olarak birincil (şarj edilemez) ve de ikincil (şarj edilebilir) lityum bataryaları ihtiva etmek UL 1642 için gereklidir. Bu bataryalar metalik lityum, ya da bir lityum alaşımı, ya da bir lityum iyonu içerir ve de tersine çevrilebilir ya da tersine çevrilemez kimyasal reaksiyon tarafından kimyasal enerjiyi elektrik enerjisine çeviren seri, paralel ya da her iki biçimde bağlantılı olan bir tekli elektro kimyasal hücre ya da iki ya da daha fazla içerebilir.

- Patlamaya neden olabileceğinden ötürü Disney Netbook batarya ambalajını ateşe atmayınız. Yangın ya da patlamalar nedeniyle kişilerin yaralanmalarını azaltmak amacıyla muhtemel özel elden çıkarma yönergeleri için yerel yasaları kontrol ediniz.
- Yangın ya da patlamalara bağlı olarak kişi yaralanmaları riskini azaltmak amacıyla diğer cihazların güç adaptörleri ya da bataryalarını kullanmayınız. Sadece imalatçı ya da yetkili perakendeciler tarafından tedarik edilen UL onaylı güç adaptörleri ya da bataryaları kullanınız.

Güç Güvenlik Koşulu

6A' ya kadar elektrikli akımı olan ve de 3 kg' den daha fazla ağırlığı olan ürünler H05VV-F, 3G, 0.75mm² ya da H05VV-F, 2G, 0.75mm² den daha büyük ya da buna eşit onaylı güç kablosu kullanılmalıdır.

REACH

REACH (Kimyasalların Kayıt Altına Alınması, Değerlendirilmesi, Ruhsatlandırılması ve Sınırlandırılması) düzenleyici çerçevesine uygun olarak, ürünlerimizdeki kimyasal maddeleri <http://green.asus.com/english/REACH.htm> adresindeki ASUS REACH websitesinde yayınlamaktayız.

Kuzey Avrupa Lityum İkazları (Lityum iyon bataryalar için)



CAUTION! Danger of explosion if battery is incorrectly replaced. Replace only with the same or equivalent type recommended by the manufacturer. Dispose of used batteries according to the manufacturer's instructions. (English)



ATTENZIONE! Rischio di esplosione della batteria se sostituita in modo errato. Sostituire la batteria con un una di tipo uguale o equivalente consigliata dalla fabbrica. Non disperdere le batterie nell'ambiente. (Italian)



VORSICHT! Explosionsgefahr bei unsachgemäßen Austausch der Batterie. Ersatz nur durch denselben oder einem vom Hersteller empfohlenem ähnlichen Typ. Entsorgung gebrauchter Batterien nach Angaben des Herstellers. (German)



ADVARSEL! Lithiumbatteri - Eksplosionsfare ved fejlagtig håndtering. Udskiftning må kun ske med batteri af samme fabrikat og type. Levér det brugte batteri tilbage til leverandøren. (Danish)



WARNING! Explosionsfara vid felaktigt batteribyte. Använd samma batterityp eller en ekvivalent typ som rekommenderas av apparattillverkaren. Kassera använt batteri enligt fabrikantens instruktion. (Swedish)



VAROITUS! Paristo voi räjähtää, jos se on virheellisesti asennettu. Vaihda paristo ainoastaan laitevalmistajan suosittellemaan tyyppiin. Hävitä käytetty paristo valmistajan ohjeiden mukaisesti. (Finnish)



ATTENTION! Il y a danger d'explosion s'il y a remplacement incorrect de la batterie. Remplacer uniquement avec une batterie du même type ou d'un type équivalent recommandé par le constructeur. Mettre au rebut les batteries usagées conformément aux instructions du fabricant. (French)



ADVARSEL! Eksplosjonsfare ved feilaktig skifte av batteri. Benytt samme batteritype eller en tilsvarende type anbefalt av apparatfabrikanten. Brukte batterier kasseres i henhold til fabrikantens instruksjoner. (Norwegian)



標準品以外の使用は、危険の元になります。交換品を使用する場合、製造者に指定されるものを使って下さい。製造者の指示に従って処理して下さい。(Japanese)



ВНИМАНИЕ! При замене аккумулятора на аккумулятор иного типа возможно его возгорание. Утилизируйте аккумулятор в соответствии с инструкциями производителя. (Russian)

Telif Hakkı Bilgileri

İçinde açıklanan ürünler ve yazılım da dahil olmak üzere bu kılavuzun hiçbir bölümü, ASUSTeK COMPUTER INC.'in ("ASUS") açık yazılı izni olmaksızın, alıcı tarafından yedekleme amaçları doğrultusunda saklanan dokümantasyon hariç olmak üzere, herhangi bir şekilde ya da herhangi bir yolla yeniden çoğaltılamaz, devredilemez, sureti alınamaz, yeniden kullanma sisteminde saklanamaz ya da herhangi bir dile tercüme edilemez.

ASUS, BU KILAVUZU, "MEVCUT DURUMUYLA" VE KISITLI OLMAMAKLA BERABER ZİMNİ GARANTİLER YA DA ÖZEL BİR AMACA YÖNELİK TİCARİ ELVERİŞLİLİK YA DA UYGUNLUK KOŞULLARI DA DAHİL OLMAK ÜZERE, AÇIK YA DA ZİMNİ HERHANGİ BİR ÇEŞİT GARANTİ VERMEKSİZİN SAĞLAMAKTADIR. ASUS YA DA DİREKTÖRLERİ, GÖREVLİLERİ, ÇALIŞANLARI YA DA TEMSİLCİLERİ, HERHANGİ BİR DOLAYLI, ÖZEL, ARIZA YA DA SONUÇSAL HASARDAN (KAR KAYBI, İŞ KAYBI, KULLANIM YA DA VERİ KAYBI, İŞİN KESİNTİYE UĞRAMASI VE BENZERİ HASARLAR DA DAHİL OLMAK ÜZERE) DOLAYI, SÖZ KONUSU HASARIN BU KILAVUZDAKİ YA DA ÜRÜNDEKİ HERHANGİ BİR KUSURDAN YA DA HATADAN KAYNAKLANABİLECEĞİNİN ASUS'A BİLDİRİLMİŞ OLMASI DURUMUNDA DAHİ, SORUMLU OLMAYACAKTIR.

Bu kılavuzda yer alan ürünler ve şirket adları, ilgili şirketlerin tescilli ticari markaları ya da telif hakları olabilir ya da olmayabilir ve ihlal maksadı olmaksızın yalnızca tanımlama ya da açıklama amaçları ve sahibinin faydası doğrultusunda kullanılabilir.

BU KILAVUZ KAPSAMINDAKİ SPESİFİKASYONLAR VE BİLGİLER YALNIZCA KULLANIM AMAÇLI SUNULMUŞ OLUP HERHANGİ BİR ZAMANDA HABER VERİLMEKSİZİN DEĞİŞTİRİLEBİLİR VE ASUS TARAFINDAN VERİLMİŞ BİR TAAHHÜT OLARAK YORUMLANMAMALIDIR. ASUS, İÇİNDE AÇIKLANAN ÜRÜNLER VE YAZILIM DA DAHİL OLMAK ÜZERE BU KILAVUZDA GÖRÜLEBİLECEK HERHANGİ BİR HATADAN YA DA YANLIŞLIKTAN DOLAYI HİÇBİR SORUMLULUK YA DA YÜKÜMLÜLÜK KABUL ETMEZ.

Telif Hakkı © 2009 ASUSTeK COMPUTER INC. Her Hakkı Saklıdır.

Sınırlı Sorumluluk

ASUS'tan kaynaklanan bir temerrüitten ya da diğer bir yükümlülüğünden dolayı meydana gelebilecek durumlarda, zararları ASUS'tan tazmin etme hakkına sahipsiniz. Bu tür bir durumda, ASUS'tan zarar tazmin etme hakkınızın neye dayandığı önemli olmaksızın, ASUS, bedensel yaralanma (ölüm de dahil) ve taşınmaz mülke ve maddi kişisel mala gelen zararlar; ya da bu Garanti Beyanatında belirtilen kanuni yükümlülüklerin ihmalinden ya da yerine getirilmemesinden kaynaklanan diğer herhangi bir fiili ve doğrudan hasara karşı, söz konusu ürünün liste sözleşme fiyatından daha fazla olmayacak şekilde sorumludur.

ASUS yalnızca sözleşmeye dayalı kayıplardan, zararlardan ya da iddialardan, haksız fiillerden ya da bu Garanti Beyanatu uyarınca söz konusu olan ihlalden dolayı zararlarınızı tazmin etmekle yükümlü olacaktır.

Bu limit ayrıca ASUS'un tedarikçileri ve satıcıları için de geçerlidir. Bu, ASUS'un, tedarikçilerinin ve satıcınızın müşterek sorumluluklarına ilişkin maksimum limittir.

ASUS, HİÇBİR KOŞUL ALTINDA ŞU SAYILANLARDAN HERHANGİ BİRİNE KARŞI YÜKÜMLÜ OLMAYACAKTIR: (1) HASARLARLA İLGİLİ OLARAK TARAFINIZA YÖNELİK ÜÇÜNCÜ TARAF İDDİALARI; (2) KAYIT YA DA VERİ KAYIPLARINIZ YA DA BUNLARIN ZARAR GÖRMESİ; YA DA (3) ÖZEL, ARIZA YA DA DOLAYLI ZARARLAR YA DA HERHANGİ BİR EKONOMİK SONUÇSAL ZARAR (KAR YA DA TASARRUF KAYIPLARI DA DAHİL) - ASUS'UN, TEDARİKÇİLERİNİN YA DA SATICINIZIN SÖZ KONUSU ZARARIN OLASILIĞI KONUSUNDA BİLGİLENDİRİLMİŞ OLMALARI DURUMUNDA DAHİ YÜKÜMLÜ OLMAYACAKTIR.

Hizmet ve Destek

Birden fazla dilde hazırlanmış <http://support.asus.com> adresindeki web sitemizi ziyaret edin.

Üretici	ASUSTek COMPUTER INC.
Adres, Şehir	No. 150, LI-TE RD., PEITOU, TAIPEI 112, TAIWAN R.O.C
Ülke	TAIWAN
Avrupa'daki Yetkili Temsilci	ASUS COMPUTER GmbH
Adres, Şehir	HARKORT STR. 21-23, 40880 RATINGEN
Ülke	GERMANY