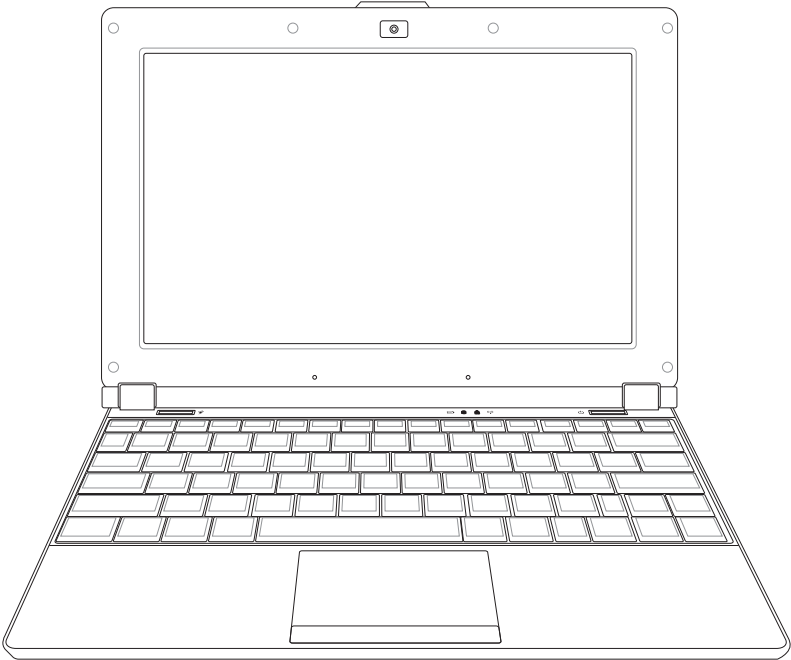


# دليل المستخدم Eee PC

## Eee PC S101



## الفصل ١: تقديم جهاز Eee PC

- ٢-١ ..... حول دليل المستخدم
- ٣-١ ..... ملاحظة: معلومات حول مواقف خاصة
- ٤-١ ..... احتياطات السلامة
- ٦-١ ..... احتياطات النقل
- ٦-١ ..... تغيير البطاريات
- ٦-١ ..... احتياطات الطائرات
- ٧-١ ..... إعداد جهاز Eee PC

## الفصل ٢: التعرف على الأجزاء

- ٢-٢ ..... الجانب العلوي
- ٦-٢ ..... الجانب السفلي
- ٨-٢ ..... الجانب الأيمن
- ٩-٢ ..... الجانب الأيسر
- ٩-٢ ..... الجانب الخلفي

## الفصل ٣: البداية

- ٢-٣ ..... نظام الطاقة
- ٢-٣ ..... استخدام طاقة التيار المتردد
- ٤-٣ ..... استخدام طاقة البطارية
- ٥-٣ ..... العناية بالبطارية
- ٦-٣ ..... وضع الطاقة
- ٦-٣ ..... Super Hybrid Engine
- ٧-٣ ..... الإغلاق وإعادة الضبط في حالات الطوارئ
- ٨-٣ ..... استخدام لوحة اللمس
- ٨-٣ ..... إدخال الحركة باستخدام أصبع واحد
- ١٠-٣ ..... خال حركة بأكثر من إصبع
- ١١-٣ ..... استخدام لوحة المفاتيح
- ١١-٣ ..... مفاتيح الوظائف الخاصة
- ١٣-٣ ..... معالج التشغيل لأول مرة
- ١٥-٣ ..... وضع التشغيل
- ١٥-٣ ..... الإغلاق

### الفصل أ: الملحق

٢-أ.....	بيانات العلامة التجارية
٣-أ.....	قائمة البائعين المعتمدين
١٠-أ.....	الإعلانات وبيانات السلامة
١٩-أ.....	اتفاقية الترخيص الشمولية العامة GNU
٣٠-أ.....	معلومات حقوق الطبع والنشر
٣١-أ.....	حدود المسؤولية
٣١-أ.....	الخدمة والدعم



حول دليل المستخدم

ملاحظة: معلومات حول مواقف خاصة

احتياطات السلامة

إعداد جهاز Eee PC

الفصل: تقديم

جهاز Eee PC

## حول دليل المستخدم

أنت تقرأ دليل مستخدم جهاز Eee PC. يوفر دليل المستخدم الذي بين يديك معلومات حول المكونات المتعددة بجهاز Eee PC وكيفية استخدامها. فيما يلي الأقسام الرئيسية لدليل المستخدم:

### ١. تقديم جهاز Eee PC

تقديم جهاز Eee PC ودليل المستخدم.

### ٢. التعرف على الأجزاء

يوفر معلومات حول مكونات Eee PC.

### ٣. البداية

يوفر معلومات حول البدء في استخدام جهاز Eee PC.

### ٤. الملحق

يعطيك بيانات حول السلامة.

---

قد تكون هناك اختلافات بين جهاز Eee PC والرسومات الموضحة في هذا الدليل. برجاء قبول جهاز Eee PC على أنه صحيح.

---



## ملاحظة: معلومات حول مواقف خاصة

يتم استخدام بعض الملاحظات والتحذيرات في هذا الدليل، وتتيح لك هذه الملاحظات استكمال مهام معينة بشكل آمن وفعال. وتختلف درجة أهمية هذه الملاحظات كما يلي:

ملاحظة: معلومات حول مواقف خاصة.



تلميح: تلميحات حول استكمال المهام.



تحذير! معلومات هامة يجب اتباعها للتشغيل الآمن.



هام! معلومات حيوية يجب اتباعها لمنع تعرض البيانات أو المكونات أو الأشخاص للأضرار.



## احتياطات السلامة

ستزيد احتياطات السلامة التالية من العمر الافتراضي لجهاز Eee PC. يجب اتباع كافة احتياطات السلامة والإرشادات. باستثناء ما تم وصفه في هذا الدليل، عليك بالرجوع إلى أفراد الصيانة المؤهلين. يجب عدم استخدام أسلاك الطاقة أو الملحقات أو الوحدات الطرفية الأخرى التالفة. يجب عدم استخدام مذيبيات قوية، على سبيل المثال مخففات الدهان أو البنزين أو المواد الكيميائية الأخرى على أو بالقرب من السطح.



افصل طاقة التيار المتردد وأخرج مجموعة البطارية قبل الشروع في التنظيف. امسح جهاز Eee PC باستخدام قطعة قماش شمواه أو إسفنج سليلوز مغمورة في محلول مطهر غير كاشط وبعض قطرات الماء الدافئ وأزل أي رطوبة إضافية باستخدام قطعة قماش جافة.

يجب عدم وضع أو إسقاط أجسام على الجزء العلوي وعدم دفع أي أجسام غريبة في جهاز Eee PC.



يجب عدم وضع الجهاز على أسطح عمل غير مستوية أو غير مستقرة. يجب إجراء الخدمة في حالة تعرض الحاقية للتلف.



يجب عدم تعرض الجهاز للمجالات المغناطيسية أو الكهربائية.



يجب عدم تعرض الجهاز للبيئات المتسخة أو المترية. يجب عدم تشغيل الجهاز أثناء وجود تسرب في الغاز.



يجب عدم تعرض الجهاز للسوائل أو الأمطار أو الرطوبة أو وجود الجهاز بالقرب من أماكن بها هذه الخصائص. يجب عدم استخدام المودم أثناء العواصف الكهربائية.



يجب عدم لمس أو الضغط على شاشة العرض. يجب عدم وضع الجهاز مع أجسام صغيرة يمكن أن تؤدي إلى خدش جهاز Eee PC أو دخوله.



تحذير سلامة البطارية: يجب عدم إلقاء البطارية في اللهب. يجب عدم إحداث دائرة قصر في مناطق التلامس. يجب فك البطارية.



يجب عدم ترك جهاز Eee PC فوق الركبة أو أي جزء من الجسم لمنع عدم الراحة أو التعرض للإصابة نتيجة للتعرض للحرارة.





تقدير الدخل: ينبغي الرجوع إلى  
ملصق التقدير الموجود في الجزء  
السفلي من جهاز Eee PC والتأكد  
من أن محول الطاقة متوافق مع هذا  
التقدير.



درجة الحرارة الآمنة: يجب استخدام  
جهاز Eee PC فقط في البيئات  
التي تتراوح درجة الحرارة المحيطة  
بها بين ٥ درجات مئوية (٤١  
فهرنهايت) و ٣٥ درجة مئوية (٩٥  
فهرنهايت)



يجب عدم حمل أو تغطية جهاز  
Eee PC في وضع التشغيل بأي  
مواد يمكن أن تقلل من دوران الهواء  
مثل حقيبة حمل.



قد يتسبب التركيب الخاطئ للبطارية  
في انفجار الكمبيوتر المحمول  
PC أو تلفه.



يجب عدم وضع جهاز Eee PC في أماكن المخلفات المحلية. وقد تم تصميم هذا المنتج  
لتمكين إعادة استخدام الأجزاء وإعادة تدويرها. وتشير سلة الأجزاء المحذوفة ذات العجلات  
أنه ينبغي وضع المنتج (المعدات الكهربائية والإلكترونية وبطارية خلية الأزرار التي  
تحتوي على الزئبق) في موضع البلدية المخصص للنفايات. ارجع إلى التعليمات المحلية  
المعينة بالتخلص من الأجهزة الإلكترونية.



## احتياطات النقل

لتجهيز الكمبيوتر الشخصي Eee PC للنقل، يجب إغلاق لوحة العرض لحماية لوحة المفاتيح ولوحة العرض. يصبح سطح الكمبيوتر الشخصي Eee PC باهتًا بسهولة إذا لم يتم الاعتناء به بشكل ملائم. رجاء توخي الحذر لكي تتلافى كشط الأسطح أو حكها عند نقل هذا الكمبيوتر الشخصي. يمكنك وضع الكمبيوتر الشخصي Eee PC في حقيبة حمل لكي تقيه من الأتربة والماء والصدمات والخدوش

## تغيير البطاريات

إذا كنت تعتزم استخدام طاقة البطارية، فتأكد من شحن مجموعة البطارية بالكامل وأي مجموعات بطارية اختيارية قبل البدء في رحلات طويلة. تذكر أن محول الطاقة يشحن مجموعة البطارية طالما أنه موصل بالكمبيوتر ومصدر طاقة التيار المتردد. تذكر أن شحن مجموعة البطارية يستغرق وقتًا أطول أثناء استخدام جهاز Eee PC. تذكر القيام بشحن البطارية حتى الوصول لدرجة الامتلاء (٨ ساعات أو أكثر) قبل الاستخدام الأول، وكذلك في كل مرة يتم استنفاد ما فيها من طاقة كي تطيل من عمرها الافتراضي. تصل البطارية إلى أقصى سعة لها بعد عدة دورات مكتملة للشحن وتفريغ الشحن.

## احتياطات الطائرات

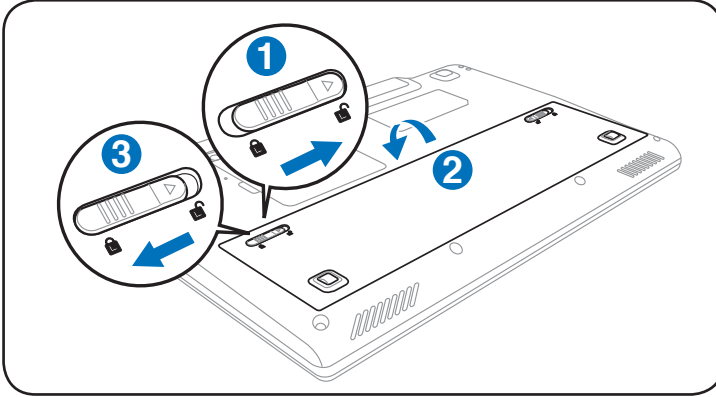
اتصل بشركة الطيران إذا كنت تنوي استخدام جهاز Eee PC على الطائرة. معظم شركات الطيران تضع قيودًا على استخدام الأجهزة الإلكترونية. كما أن معظم شركات الطيران تسمح باستخدام الأجهزة الإلكترونية فقط بين وليس أثناء الصعود والهبوط.

توجد ثلاثة أنواع رئيسية من أجهزة الحماية في المطارات: الأجهزة التي تعمل بأشعة إكس (المستخدمة في العناصر الموضوعة على أحزمة الناقل) وأجهزة الكشف المغناطيسية (المستخدمة مع الأشخاص الذين يعبرون مناطق فحص الحماية) والعصي المغناطيسية (أجهزة محمولة يتم تمريرها على الأشخاص أو العناصر الفردية). نستطيع تمرير جهاز Eee PC والأقراص الخاصة بك عبر أجهزة أشعة إكس الموجودة في المطارات. ومع ذلك يوصى بعدم تمرير جهاز Eee PC أو الأقراص عبر أجهزة الكشف المغناطيسية بالمطارات أو تعرضها للعصي المغناطيسية.

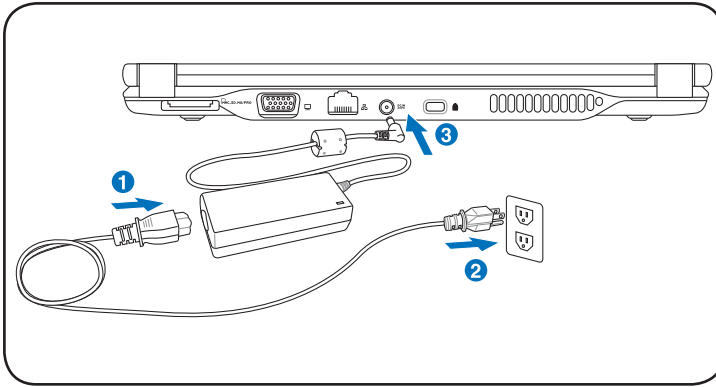


## إعداد جهاز Eee PC

توجد إرشادات سريعة لاستخدام جهاز Eee PC. يرجى قراءة الدليل بالكامل للحصول على معلومات تفصيلية.  
١. قم بتركيب مجموعة البطارية



٢. تسجيل محول طاقة التيار المتردد



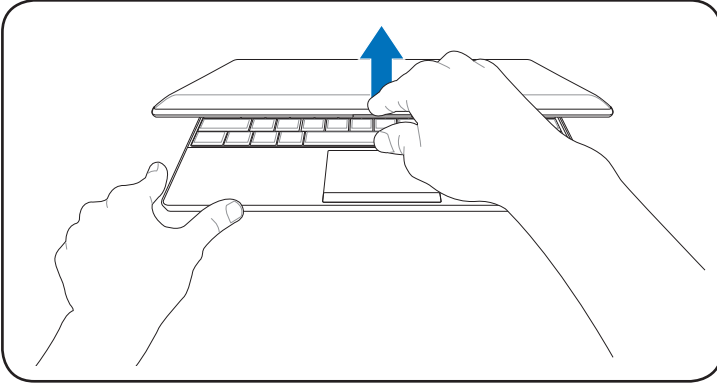
ربما يكون جهاز الكمبيوتر Eee PC مرفقاً به قابس ذي طرفين أو ذي ثلاثة أطراف حسب الإقليم. في حالة وجود قابس ذي ثلاثة أطراف، يجب استخدام مأخذ تيار متردد متصل بطرف أرضي أو قم باستخدام مهبط متصل بطرف أرضي بشكل مناسب لضمان التشغيل الآمن لجهاز الكمبيوتر Eee PC.



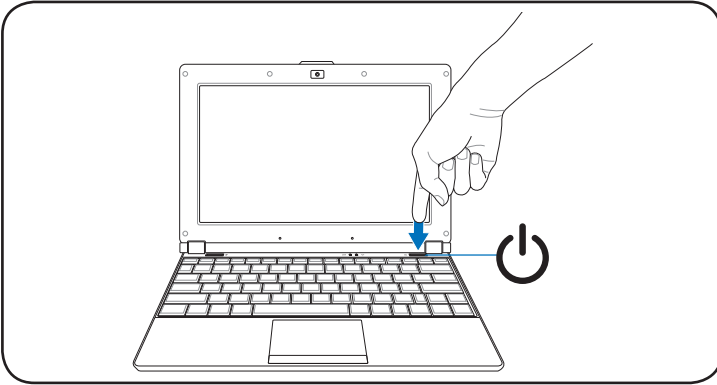
تذكر القيام بشحن البطارية حتى الوصول لدرجة الامتلاء (٨ ساعات أو أكثر) قبل الاستخدام الأول، وكذلك في كل مرة يتم استنفاد ما فيها من طاقة كي تطيل من عمرها الافتراضي. تصل البطارية إلى أقصى سعة لها بعد عدة دورات مكتملة للشحن وتفريغ الشحن.



### ٣. افتح شاشة العرض



### ٤. شغل جهاز Eee PC



عند فتح شاشة العرض، لا تقم بالضغط عليها لأسفل على الطاولة وإلا فإن المعاليق قد تتعرض للكسر. لا ترفع أبدًا جهاز Eee PC بواسطة شاشة العرض!



الجانب العلوي

الجانب السفلي

الجانب الأيمن

الجانب الأيسر

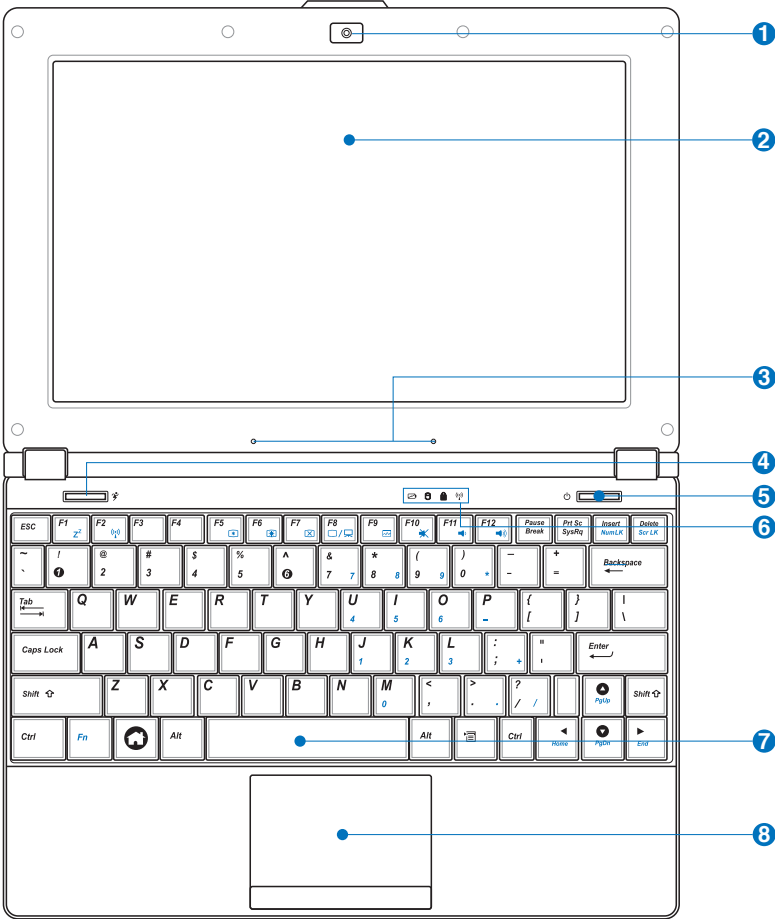
الجانب الخلفي

الفصل: التعرف  
على الأجزاء

## الجانب العلوي

ارجع إلى الشكل الموجود أدناه للتعرف على المكونات الموجودة على جانب PC Eee.

قد يتنوع مظهر الجانب العلوي اعتمادًا على نوع الطراز.



سوف تختلف لوحة المفاتيح لكل مقاطعة.



## 1 كاميرا داخلية

تتيح الكاميرا الداخلية التقاط الصور أو تسجيل الفيديو.

## 2 شاشة العرض

تقوم شاشة العرض بنفس وظائف شاشة سطح المكتب. يستخدم جهاز Eee PC شاشة TFT نشطة المصفوفة، والتي توفر عرضًا رائعًا مثل شاشات سطح المكتب. وعلى خلاف شاشات سطح المكتب، فإن شاشة LCD ربما لا يصدر عنها إشعاع أو اهتزاز، لذا فإنها ستكون أسهل على العين. استخدم قطعة قماش ملساء دون سوائل كيميائية (استخدام مياه نقية عند الضرورة) لتنظيف شاشة العرض.

## 3 ميكروفون مصفوفة (داخلي)

ميكروفون المصفوفة الداخلي أكثر نقاء وخلوًا من صدى الصوت مقارنة بالميكروفونات الفردية التقليدية ويمكن استخدامه لعقد مؤتمرات الفيديو والتعليقات الصوتية والتسجيلات الصوتية وتطبيقات الوسائط المتعددة.

## 4 مفتاح محرك Super Hybrid

اضغط على هذا المفتاح للتحويل بين الأوضاع المختلفة لحفظ الطاقة. ويتم توضيح الوضع المحدد على شاشة العرض.

## 5 مفتاح الطاقة

يتيح مفتاح الطاقة تشغيل أو إيقاف جهاز Eee PC والاستعادة من STR. اضغط على المفتاح مرة للتشغيل واستمر في الضغط لإيقاف تشغيل جهاز Eee PC. يعمل مفتاح التشغيل فقط عند فتح شاشة العرض.

## 6 مؤشرات الحالة

### مؤشر شحن البطارية

يعرض مؤشر شحن البطارية (LED) حالة طاقة البطارية كما يلي:

## تشغيل الطاقة

وضع التيار المتردد	وضع البطارية	
تشغيل البرتقالي	تشغيل الأخضر	شحن الطاقة بين 80%-100%
البرتقالي يومض ببطء	الأخضر يومض ببطء	شحن الطاقة بين 10%-80%
البرتقالي يومض بسرعة	الأخضر يومض بسرعة	شحن البطاقة أقل من 10%

## وضع الاستعداد / إيقاف تشغيل الطاقة

وضع التيار المتردد	وضع البطارية	
تشغيل البرتقالي	إيقاف	شحن الطاقة بين 80%-100%
البرتقالي يومض ببطء	إيقاف	شحن الطاقة بين 10%-80%
البرتقالي يومض بسرعة	إيقاف	شحن البطاقة أقل من 10%

لن يضيء مؤشر شحن البطارية عند إخراج البطارية من Eee PC.



## مؤشر قرص الحالة المصمتة (SSD)

يومض مؤشر المحرك ذو الحالة الثابتة عند كتابة البيانات إليه أو القراءة من مشغل الأقراص.



## مؤشر مفتاح الأحرف الكبيرة



يشير إلى أن مفتاح الأحرف الكبيرة [Caps Lock] قد تم تشغيله عندما يضيء هذا المؤشر. يتيح مفتاح الأحرف الكبيرة كتابة بعض أحرف لوحة المفاتيح بالأحرف الكبيرة (مثل، A, B, C). وعند إيقاف تشغيل إضاءة مفتاح الأحرف الكبيرة، ستكون الأحرف المكتوبة في شكل الحروف الصغيرة (مثل، a,b,c).

## مؤشر بيان تشغيل خاصيتي اتصال لاسلكي / بلوتوث



ينطبق ذلك فقط على الطرز ذات شبكة الاتصال المحلية اللاسلكية المدمجة. عند تمكين شبكة الاتصال المحلية اللاسلكية المدمجة، يومض هذا المؤشر.



## 7 ⑤ لوحة المفاتيح

توفر لوحة المفاتيح بالجهاز المفاتيح مع سهولة الحركة (العمق الذي يمكن الضغط على المفاتيح خلاله) ومسند لراحتي اليدين.

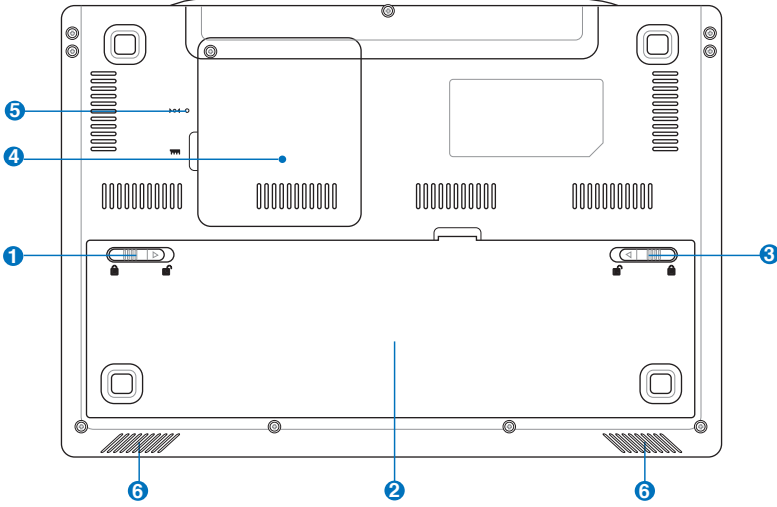
## 8 لوحة اللمس والأزرار

تشكل لوحة اللمس والأزرار الخاصة بها جهاز توجيه يقوم بنفس وظائف ماوس سطح المكتب. وتتوفر القدرة على التمرير مما يتيح التنقل السهل في المستندات والويب. يتم توفير إدخال الحركة باستخدام عدة أصابع للسماح بإمكانية التنقل السهل عبر الويب وفي المستندات.

## الجانب السفلي

ارجع إلى الشكل الموجود أدناه للتعرف على المكونات الموجودة على جانب Eee PC.

ربما يتنوع الجانب السفلي في الشكل اعتمادًا على الطراز.



يمكن أن يكون الجزء السفلي لجهاز Eee PC ساخناً للغاية. يجب أن تتوخى الحرص عند التعامل مع جهاز Eee PC أثناء التشغيل أو عندما يكون قد تم تشغيله مؤخراً. تعتبر درجات الحرارة العالية شيئاً عادياً أثناء الشحن أو التشغيل. يجب عدم استخدام أسطح ملساء، مثل الأسرة أو الأرائك، والتي يمكن أن تسد فتحات التهوية. يجب عدم وضع جهاز Eee PC فوق الركبة أو أي جزء آخر من الجسم لتفادي التعرض للإصابات الناجمة عن السخونة.



### ١ قفل البطارية - ياي

ياي قفل البطارية يحافظ على تأمين مجموعة البطارية. عند تركيب مجموعة البطارية، سيتم قفلها تلقائياً. عند إخراج مجموعة البطارية، يجب الحفاظ على قفل الياي في وضع الفتح.

## 2 مجموعة البطارية

يتم شحن مجموعة البطارية تلقائيًا عند توصيلها بمصدر طاقة التيار المتردد ويحافظ على توصيل الطاقة إلى جهاز Eee PC في حالة عدم اتصال طاقة التيار المتردد. يتيح ذلك استخدام عند التنقل بشكل مؤقت بين المواقع. ويتنوع وقت البطارية حسب الاستخدام وحسب مواصفات جهاز Eee PC. لا يمكن فك مجموعة البطارية ويجب شراؤها على أنها وحدة مفردة.

## 3 قفل البطارية - يدوي

يتم استخدام قفل البطارية اليدوي للحفاظ على تأمين مجموعة البطارية. حرك القفل اليدوي إلى وضع الفتح لتركيب مجموعة البطارية أو إخراجها. حرك مفتاح النقل اليدوي إلى وضع القفل بعد تركيب مجموعة البطارية.

## 4 حجيرة الذاكرة

يتم تأمين وحدة الذاكرة في حجيرة مخصصة لها.

## 5 زر إعادة الضبط (الطوارئ)

إذا كان لا يستطيع نظام التشغيل إيقاف التشغيل أو إعادة التشغيل بشكل ملائم، يمكن الضغط على زر إعادة الضبط باستخدام مسمار أو مشبك ورق مستقيم لإعادة تشغيل جهاز Eee PC.

---

زر إعادة التعيين متاح في طرازات محددة.

---

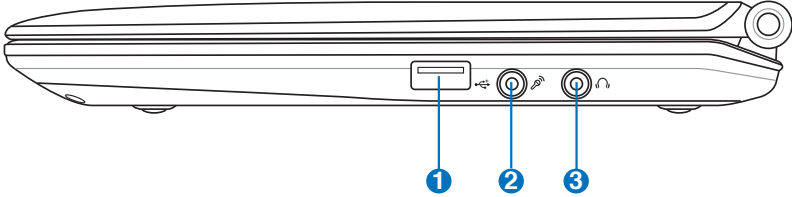


## 6 نظام مكبرات الصوت السمعي

يتيح لك نظام مكبرات الصوت المجسمة المدمج إمكانية الاستماع إلى الصوت بدون استخدام ملحقات إضافية. يتميز نظام الصوت الخاص بالوسائط المتعددة بوحدة تحكم في الصوت متكاملة يصدر عنها صوت قوي ورنان (تسنت النتائج بفضل سماعات الرأس أو مكبرات الصوت المجسمة الخارجية). يتم التحكم في مزايا الصوت من خلال البرامج.

## الجانب الأيمن

ارجع إلى الشكل الموجود أدناه للتعرف على المكونات الموجودة على جانب Eee PC.



### 1. منفذ USB (2.0/1.1)

منفذ USB (الناقل العام التسلسلي) متوافق مع أجهزة USB 2.0 أو USB 1.1 مثل لوحات المفاتيح أو أجهزة التأشير أو أجهزة التخزين، المتصلة بسلاسل حتى ١٢ ميجابايت/ثانية (USB 1.1) و ٤٨ ميجابايت/ثانية (USB 2.0). يتيح منفذ USB للعديد من الأجهزة بالعمل في نفس الوقت على جهاز كمبيوتر واحد، مع استخدام بعض الأجهزة الطرفية على أنها مواقع توصيل أو محاور إضافية. أيضًا فإن منفذ USB يدعم وظيفة التبديل السريع.

### 2. قابس الميكروفون

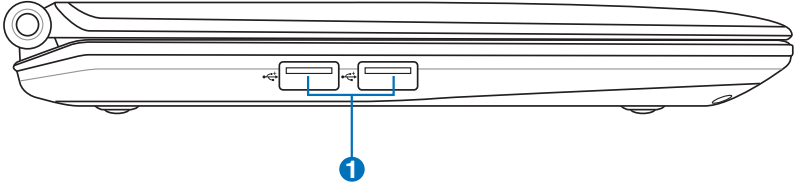
تم إعداد قابس الميكروفون لتوصيل الميكروفون المستخدم بواسطة برنامج Skype والتعليقات الصوتية أو التسجيلات الصوتية البسيطة.

### 3. قابس خرج سماعة الرأس

يقوم قابس سماعة الرأس بحجم ٨/١ بوصة (٣,٥٥ ملم) بتوصيل إشارة خرج صوت جهاز Eee PC لمكبرات صوت أو سماعات رأس ذات صوت كبير. إن استخدام القابس يؤدي تلقائيًا إلى تعطيل مكبرات الصوت الداخلية.

## الجانب الأيسر

ارجع إلى الشكل الموجود أدناه للتعرف على المكونات الموجودة على جانب Eee PC.

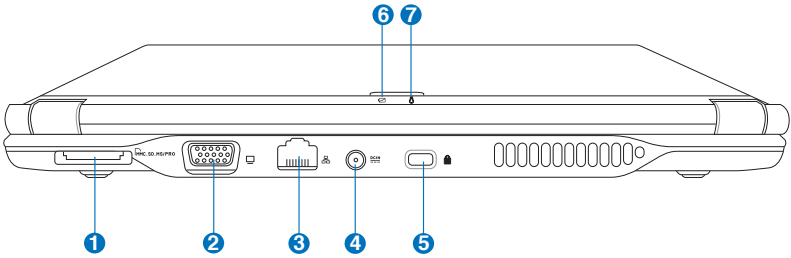


### ١ منفذ USB (2.0/1.1)

منفذ USB (الناقل العام التسلسلي) متوافق مع أجهزة USB 2.0 أو USB ١,١ مثل لوحات المفاتيح أو أجهزة التأشير أو أجهزة التخزين، المتصلة بسلاسل حتى ١٢ ميجابايت/ثانية (١,١ USB) و ٤٨ ميجابايت/ثانية (USB 2.0). يتيح منفذ USB للعديد من الأجهزة العمل في نفس الوقت على جهاز كمبيوتر واحد، مع استخدام بعض الأجهزة الطرفية على أنها مواقع توصيل أو محاور إضافية. أيضًا فإنه يدعم وظيفة التبديل السريع.

## الجانب الخلفي

ارجع إلى الشكل الموجود أدناه للتعرف على المكونات الموجودة على جانب Eee PC.



### ١ فتحة بطاقة الذاكرة

يمكن لقارئ بطاقة الذاكرة المضمن قراءة بطاقات MMC/SD و-MS PRO من أجهزة، مثل الكاميرات الرقمية ومشغلات MP3 والهواتف المحمولة وأجهزة المساعد الشخصي الرقمي (PDA).

## ② خرج شاشة العرض

تدعم شاشة D-sub ذات ١٥ سناً جهازاً قياسياً متوافقاً مع VGA، مثل الشاشة أو جهاز العرض ليتيح المشاهدة على شاشة خارجية كبيرة.

## ③ منفذ شبكة الاتصال المحلية (LAN)

يدعم منفذ شبكة الاتصال المحلية الذي يحتوي على ثمانية سنون معيار RJ-45 (١٠٠/١٠) (ميجابت) كابل إيثرنت قياسي للاتصال بشبكة اتصال محلية. يتيح الموصل الداخلي الاستخدام الملائم دون الحاجة إلى محولات إضافية.

## ④ DCIN دخل الطاقة (التيار المستمر)

يقوم محول الطاقة المرفق بتحويل طاقة التيار المتردد إلى طاقة تيار مستمر للاستخدام مع هذا القابس. وتقوم الطاقة التي يتم تزويدها عبر هذا القابس بتوفير الطاقة إلى جهاز Eee PC وشحن مجموعة البطارية الداخلية. لمنع تعرض جهاز Eee PC ومجموعة البطارية للتلف، استخدم دائماً محول الطاقة المرفق.

---

تنبيه: يمكن أن يصبح دافئاً أو ساخناً عندما يكون قيد الاستخدام يجب التأكد من عدم تغطية المحول والحفاظ عليه بعيداً عن الجسد.

---



## ⑤ منفذ قفل Kensington®

يتيح منفذ قفل Kensington® تأمين جهاز Eee PC باستخدام أجهزة حماية متوافقة مع Kensington®. عادة ما تشمل منتجات الحماية على كابل معدني وقفل يمنع نقل جهاز Eee PC من جسم ثابت.

## ⑥ مؤشر شحن البطارية

يعرض مؤشر شحن البطارية (LED) حالة طاقة البطارية كما يلي:

## تشغيل الطاقة

وضع البطارية	وضع التيار المتردد	
تشغيل الأخضر	تشغيل البرتقالي	شحن الطاقة بين 80%-100%
الأخضر يومض ببطء	البرتقالي يومض ببطء	شحن الطاقة بين 10%-80%
الأخضر يومض بسرعة	البرتقالي يومض بسرعة	شحن البطاقة أقل من 10%

## وضع الاستعداد / إيقاف تشغيل الطاقة

وضع البطارية	وضع التيار المتردد	
إيقاف	تشغيل البرتقالي	شحن الطاقة بين 80%-100%
إيقاف	البرتقالي يومض ببطء	شحن الطاقة بين 10%-80%
إيقاف	البرتقالي يومض بسرعة	شحن البطاقة أقل من 10%

## 7 مؤشر الطاقة

يضيء مؤشر الطاقة عند تشغيل جهاز Eee PC ويومض ببطء عندما يكون جهاز Eee PC في وضع حفظ إلى ذاكرة RAM (تعليق). يتم إيقاف هذا المؤشر عند إيقاف تشغيل جهاز Eee PC.





نظام الطاقة

استخدام لوحة اللمس

استخدام لوحة المفاتيح

معالج التشغيل لأول مرة

وضع التشغيل

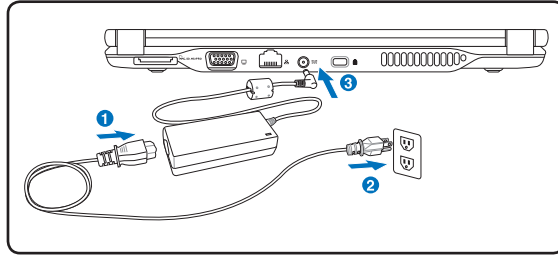
الإغلاق

## ٣ الفصل: البداية

## نظام الطاقة

### استخدام طاقة التيار المتردد

تتكون طاقة جهاز Eee PC من جزأين، محول الطاقة ونظام طاقة البطارية. يقوم محول الطاقة بتحويل طاقة التيار المتردد من منفذ الحائط إلى طاقة التيار المستمر المطلوب بواسطة جهاز Eee PC. يتم شراء جهاز Eee PC ومرفق به محول التيار المتردد - التيار المستمر للمنتج للاتصال بأي مصدر طاقة بجهد كهربائي ١٠٠ - ١٢٠ فولت بالإضافة إلى المنافذ التي تحتوي على جهد كهربائي ٢٢٠-٢٤٠ فولت دون ضبط المفاتيح أو استخدام محولات طاقة. ربما تتطلب بلدان مختلفة استخدام محول لتوصيل سلك طاقة التيار المتردد الأمريكي القياسي بمعياري مختلف. ستوفر معظم الفنادق منافذ عالمية لعدم أسلاك الطاقة المختلفة بالإضافة إلى جهد كهربائي. دائمًا يكون من الأفضل سؤال مسافر يتسم بخبرة عالية حول الجهد الكهربائي لمنفذ التيار المتردد قبل الشروع في السفر.



مع توصيل كبل طاقة التيار المتردد بمحول التيار المتردد-التيار المباشر، وصل كبل طاقة التيار المتردد بمنفذ التيار المتردد (يفضل مع حماية التمرور) ثم قم بتوصيل قابس التيار المباشر بكمبيوتر Eee. يتيح توصيل محول التيار المتردد-التيار المباشر بمنفذ التيار المتردد أو لا اختبار طاقة منفذ التيار المتردد ومحول التيار المتردد-المباشر نفسه لمعرفة مشكلات التوافق قبل توصيل طاقة التيار المتردد بكمبيوتر Eee. يضيء مؤشر الطاقة على المحول (إن كان متاحاً) إذا كانت الطاقة ضمن النطاقات المقبولة.

---

يمكن أن يكون محول الطاقة دافئًا أو ساخنًا عندما يكون قيد الاستخدام. يجب التأكد من عدم تغطية المحول والحفاظ عليه بعيدًا عن الجسد.

---



---

ربما يتم شراء جهاز Eee PC ومرفق به مقيس يحتوي على شوكتين وثلاثة شوكات اعتمادًا على البلد لكي تلائم منفذ الحائط. في حالة توفر قابس ذي ثلاثة أطراف، يجب استخدام مأخذ تيار متردد بطرف أرضي أو استخدام مهايئ بطرف أرضي بشكل مناسب لضمان التشغيل الآمن لجهاز الكمبيوتر Eee PC.

---



---

قد يحدث تلف إذا كنت تستخدم مهايئ مختلف لتوصيل التيار إلى جهاز الكمبيوتر Eee PC أو إذا كنت تستخدم مهايئ جهاز الكمبيوتر Eee PC لتوصيل التيار إلى أجهزة كهربائية أخرى. في حالة انبعاث دخان أو رائحة احتراق أو صدور حرارة شديدة من المهايئ التيار، ابحث عن الصيانة. قم بالبحث عن موفري خدمة الصيانة إذا كنت تشك في أن المهايئ به خلل. قد تتسبب في تلف كل من البطاريات وجهاز الكمبيوتر Eee PC في حالة استخدام مهايئ تيار به خلل.

---



## استخدام طاقة البطارية

تم تصميم جهاز Eee PC للعمل مع مجموعة البطارية القابلة للفك. تتكون مجموعة البطارية من مجموعة من خلايا البطارية المبنية معًا. ستوفر مجموعة البطارية كاملة الشحن العديد من ساعات العمر الافتراضي للبطارية. مجموعات البطارية الإضافية اختيارية ويمكن شراؤها بشكل منفصل من خلال بائع تجزئة جهاز Eee PC. تذكر أنك يجب أن تقوم بشحن البطارية بالكامل قبل الاستخدام لأول مرة وعند نفاد طاقتها لزيادة العمر الافتراضي للبطارية.

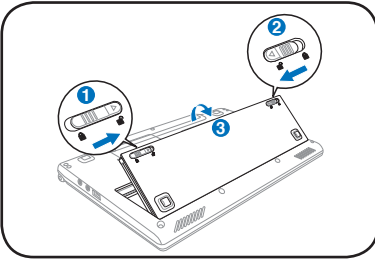
تذكر القيام بشحن البطارية حتى الوصول لدرجة الامتلاء (٨ ساعات أو أكثر) قبل الاستخدام الأول، وكذلك في كل مرة يتم استنفاد ما فيها من طاقة كي تطيل من عمرها الافتراضي. تصل البطارية إلى أقصى سعة لها بعد عدة دورات مكتملة للشحن وتفرغ الشحن.



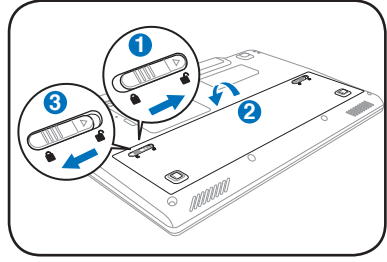
## تركيب وإخراج مجموعة البطارية

ربما لا يحتوي جهاز Eee PC على مجموعة بطارية مركبة. في حالة عدم وجود بطارية، اتبع الإجراءات التالية لتركيب مجموعة البطارية.

### لإخراج مجموعة البطارية:



### لتركيب مجموعة البطارية:



- استخدم فقط مجموعات البطارية ومحولات الطاقة المرفقة مع جهاز Eee PC أو المعتمدة بواسطة جهة التصنيع أو بائع التجزئة مع هذا الطراز وإلا فقد يحدث تلف لجهاز Eee PC. درجات فولتية الإخراج لهذا المهايئ هي +١٢ فولت تيار مباشر،
- لا تحاول فك مجموعة البطارية أثناء تشغيل جهاز Eee PC حيث يمكن أن يؤدي ذلك إلى فقدان بيانات العمل.



## العناية بالبطارية

توجد حدود على عدد المرات التي يتم فيها شحن مجموعة بطاريات جهاز الكمبيوتر Eee PC، كما هو الحال مع كافة البطاريات القابلة لإعادة الشحن. سوف يعتمد العمر الإنتاجي لمجموعة البطاريات على درجة حرارة البيئة المحيطة، والرطوبة وكيفية استخدام جهاز الكمبيوتر Eee PC. ويعتبر وضعاً مثالياً أن يتم استخدام البطارية في نطاق درجات حرارة بين ٥ و ٣٥ درجة مئوية (٤١ إلى ٩٥ درجة فهرنهايت). يجب أيضاً مراعاة أن الحرارة الداخلية لجهاز الكمبيوتر Eee PC أكبر من درجة الحرارة الخارجية. سوف تؤدي أية درجة حرارة أعلى أو أقل من هذا النطاق إلى تقليل عمر البطارية. ولكن على أية حال، سوف يتناقص وقت استخدام مجموعة البطاريات في النهاية ويجب شراء مجموعة بطاريات جديدة من موزع معتمد لجهاز الكمبيوتر Eee PC هذا. نظراً لأن البطاريات لها فترة صلاحية أيضاً، لا يوصى بشراء بطاريات إضافية لتخزينها.



لأغراض السلامة، يجب عدم إلقاء البطارية في اللهب، ويجب عدم إحداث دائرة قصر في مناطق التلامس، كما يجب عدم فك البطارية. في حالة وجود أي تشغيل غير عادي أو تلف لمجموعة البطارية نتيجة للتصادم، أغلق جهاز Eee PC واتصل بمركز

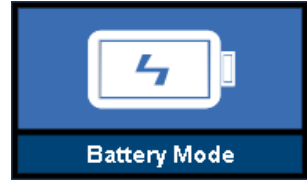


## وضع الطاقة

جهاز Eee PC مزود بنظام طاقة ذكي. يخفض وضع توفير الطاقة بالبطارية تردد وحدة المعالجة المركزية ويخفض من استهلاك الطاقة لإطالة عمر البطارية. يتيح وضع التيار المتردد تشغيل وحدة المعالجة المركزية بالسرعة الكاملة والحصول على أفضل أداء. عند تركيب محول الطاقة أو فكه، سيظهر وضع التيار المتردد ووضع البطارية على الشاشة كرسالة تذكيرية.



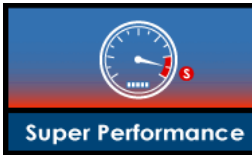
وضع التيار المتردد



وضع البطارية

## Super Hybrid Engine

يوفر Super Hybrid Engine أوضاع طاقة مختلفة. يتيح المفتاح الفوري المخصص تبديل حفظ الطاقة بين أوضاع مختلفة لحفظ الطاقة. تتحكم أوضاع توفير الطاقة في العديد من جوانب جهاز Eee PC لتحسين الأداء مقابل وقت البطارية. يظهر الوضع المحدد على الشاشة.




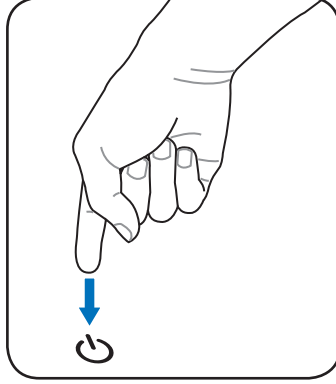
وضعا الأداء التلقائي المرتفع و توفير الطاقة التلقائي متاحان فقط عند تركيب محول الطاقة أو فكه.



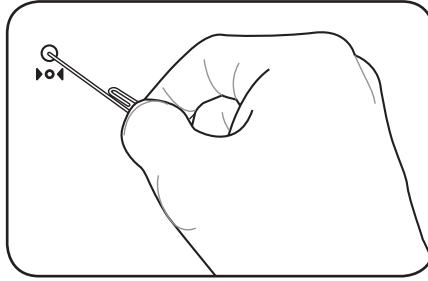
## الإغلاق وإعادة الضبط في حالات الطوارئ

في حالة عدم إيقاف أو إعادة تشغيل نظام التشغيل المستخدم بشكل ملائم، توجد طرق إضافية لإغلاق وإعادة ضبط جهاز Eee PC.

**الإغلاق:** اضغط مع الاستمرار على مفتاح الطاقة  حتى يتم إغلاق الجهاز.



**إعادة الضبط:** اضغط على زر إعادة الضبط .



استخدم دبوساً أو قصاصة ورق مستوية لضغط زر إعادة التشغيل.



لا يجب استخدام إعادة الضبط/الإغلاق في حالة الطوارئ أثناء كتابة أو قراءة البيانات، حيث إن القيام بذلك يمكن أن يؤدي إلى فقدان أو تدمير البيانات.



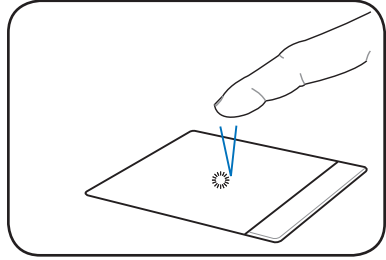
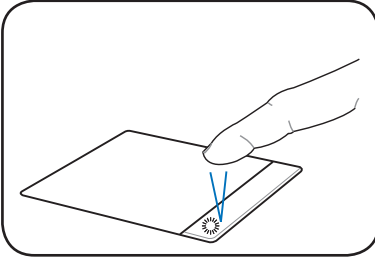
زر إعادة التعيين متاح في طرازات محددة.



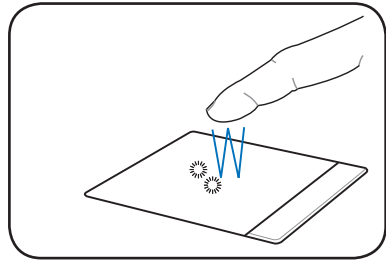
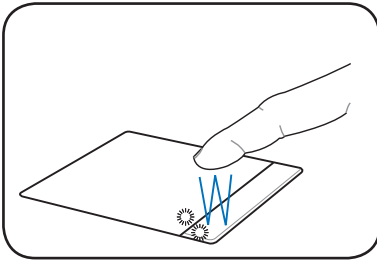
## استخدام لوحة اللمس

### إدخال الحركة باستخدام أصبع واحد

**النقر/ الضغط** - مع وجود المؤشر فوق أحد العناصر، اضغط على الزر الأيسر أو استخدم طرف الإصبع لللمس لوحة اللمس بشكل خفيف، مع الحفاظ على الإصبع فوق لوحة اللمس حتى يتم تحديد العنصر. العنصر المحدد سيغير اللون. يقدم الرسمان التوضيحيان التاليان نفس النتائج.

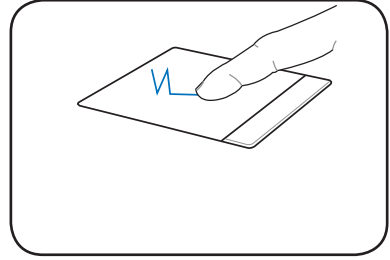
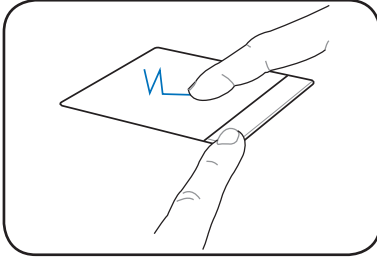


**النقر المزدوج/ الضغط المزدوج** - هذه مهارة عامة لتشغيل برنامج مباشرة من الرمز المناظر الذي تحدده. حرك المؤشر فوق الرمز المطلوب تنفيذه، واضغط على الزر الأيسر أو انقر فوق اللوحة مرتين بشكل متتابع، وسيقوم النظام بتشغيل البرنامج المناظر. إذا كانت الفترة الفاصلة بين النقرات أو الضغوطات، فلن يتم التشغيل. يقدم الرسمان التوضيحيان التاليان نفس النتائج.





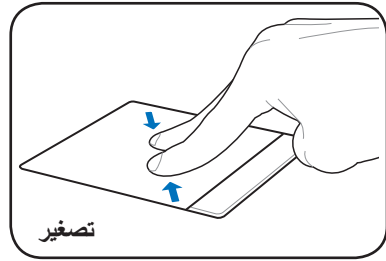
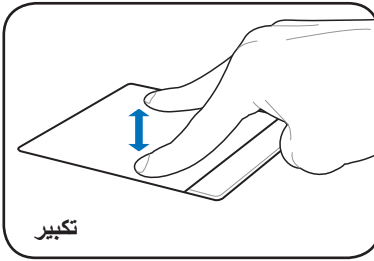
**السحب -** السحب يعني التقاط أحد العناصر ووضعه في أي مكان مطلوب على الشاشة. تستطيع نقل المؤشر فوق العنصر المحدد، ومع الحفاظ على الضغط على الزر الأيسر، انقل المؤشر إلى الموقع المطلوب، ثم حرر الزر. أو يمكن ببساطة النقر-الضغط على العنصر والاستمرار في الضغط أثناء سحب العنصر باستخدام طرف الإصبع. يقدم الرسم التوضيح التالي نفس النتائج.



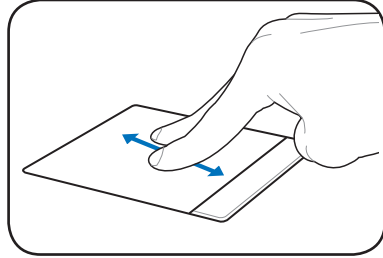
## إدخال الحركة باستخدام عدة أصابع

عناصر ألتأكر	تأقربط
تكبير/تصغير باستخدام أصبعين	StarOffice Writer/Impress, Adobe Reader, Photomanager
تمرير باستخدام أصبعين	الكل

**تمرير باستخدام أصبعين -** بتحريك طرف إصبعين متلاصقين أو منفصلين على اللوحة اللمسية للتكبير أو التصغير. ويعتبر هذا الأمر مناسباً عند مشاهدة الصور أو قراءة المستندات.



**خال حركة بأكثر من إصبع**  
تمرير باستخدام أصبعين - استخدم طرفي أصبعين للتحريك إلى أعلى أو أسفل في لوحة اللمس للتمرير خلال أحد الإطارات إلى أعلى أو أسفل. إذا كان إطار العرض يحتوي على إطارات فرعية، قم بتحريك المؤشر على هذا الجزء قبل التمرير.



استخدم برنامج إضافة/إزالة لتحديث برنامج تشغيل لوحة اللمس متعددة الأصابع وذلك في حالة عدم تزويد جهاز Eee PC لديك ببرنامج تشغيل.



## استخدام لوحة المفاتيح

### مفاتيح الوظائف الخاصة

تحدد الفقرات التالية مفاتيح التشغيل السريع الملونة على لوحة مفاتيح جهاز Eee PC. يمكن استخدام الأوامر الملونة فقط بالضغط أولاً مع الاستمرار على مفتاح الوظائف مع الضغط على مفتاح يحتوي على أمر ملون. تظهر بعض رموز الوظائف في منطقة الإعلام بعد التنشيط.

مواقع مفاتيح التشغيل السريعة على مفاتيح الوظائف ربما تختلف اعتماداً على الطراز لكن يجب أن تظل الوظائف هي نفسها. اتبع الرموز عندما لا تتوافق مواقع مفاتيح التشغيل السريع مع الدليل.



رمز (F1) zzz : يضع جهاز Eee PC في وضع التعليق (حفظ إلى RAM)



برج اللاسلكي (F2): الطرز اللاسلكية فقط: يبدل شبكة الاتصالات المحلية اللاسلكية الداخلية أو Bluetooth (في طرازات محددة) بين وضعي التشغيل أو إيقاف التشغيل مع العرض على الشاشة. عند التمكين، سوف يضيء المؤشر اللاسلكي الموافق.



لإعداد الافتراضي هو تشغيل شبكة الاتصالات المحلية اللاسلكية/إيقاف Bluetooth.



رمز الإغلاق (F5): يقلل من سطوع الشاشة.



زر الشمس (F6): يزيد من سطوع الشاشة.



رمز الشاشة المستعرض (F7): لإيقاف الإضاءة الخلفية بالشاشة.



رموز LCD/الشاشة (F8): يقوم بالتبديل بين شاشة LCD لجهاز Eee PC والشاشة الخارجية في هذه السلسلة: شاشة عرض بلورية فقط -> CRT فقط (شاشة خارجية) -> شاشة عرض بلورية + CRT Clone -> شاشة عرض بلورية + CRT Extend.



رمز مدير المهام (F9) : لبدء مدير المهام لعرض عملية التطبيق أو إنهاء التطبيقات.



رمز مكبر الصوت المستعرض (F10) : يكتم صوت مكبر الصوت.



رمز خفض الصوت (F11): يقلل صوت مكبر الصوت الصوت.



رمز رفع الصوت (F12): يزيد صوت مكبر الصوت.



Num Lk (إدخال): يبدل لوحة الأرقام بين التشغيل والإيقاف. يتيح استخدام جزء كبير من لوحة المفاتيح لإدخال الأرقام.



Scr Lk (حذف): للتبديل بين تشغيل وإيقاف «قفل التمرير» يتيح لك استخدام جزء كبير من لوحة المفاتيح للتنقل في الخلايا.



Pg Up (↑): اضغط للتمرير لأعلى في المستندات أو مستعرض الويب.



Pg Dn (↓): اضغط للتمرير لأسفل في المستندات أو مستعرض الويب.



Home (←): اضغط لنقل المؤشر إلى بداية السطر.



End (→): اضغط لنقل المؤشر إلى نهاية السطر.



رمز المنزل: للرجوع إلى القائمة الرئيسية.



قائمة مع رمز مؤشر: ينشط قائمة الخصائص وتعادل على النقر بزر الماوس الأيمن على لوحة اللمس/الماوس على كائن.



## معالج التشغيل لأول مرة

عند تشغيل جهاز Eee PC لأول مرة، سيتم تشغيل معالج التشغيل لأول مرة وسيرشدك عبر تفضيلاتك وبعض المعلومات الأساسية. اتبع إرشادات المعالج لإنهاء بدء التشغيل.

### ١. حدد أوافق على هذا الترخيص وانقر فوق التالي للمتابعة



### ٢. أدخل اسم المستخدم. انقر فوق التالي للمتابعة.



٣. أدخل كلمة المرور وأدخلها مرة أخرى للتأكيد عليها. انقر فوق التالي للمتابعة.



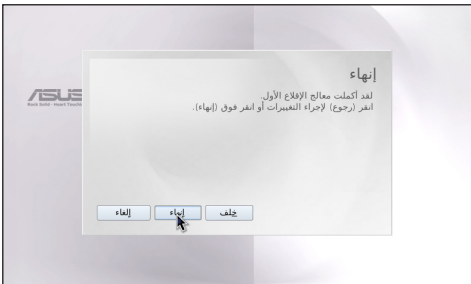
انقر فوق المربع الموجود فوق تسجيل الدخول تلقائيًا عند بدء تشغيل النظام إذا كنت تريد تسجيل الدخول دون إدخال كلمة المرور. حيث إن القيام بذلك سيُتيح للأشخاص الوصول إلى الكمبيوتر دون تصريح.



حافظ على سرية كلمة المرور في عقلك! يجب أن تمر عبر فحص كلمة المرور في كل مرة تقوم فيها ببدء تشغيل جهاز Eee PC في حالة تحديد عدم تسجيل الدخول تلقائيًا.



٤. انقر لتوسيع القائمة المنسدلة وتحديد المدينة التي تسكن بها أو أقرب مدينة لك في منطقتك الزمنية. اضبط التاريخ الصحيح والوقت المحلي. انقر فوق التالي للمتابعة.



٥. بعد استكمال كل إرشادات المعالج، انقر فوق إنهاء لإعادة تشغيل النظام أو انقر فوق السابق لإجراء التغييرات.

## وضع التشغيل


لقد تم تصميم النظام بنظام تشغيل يعمل حسب الوظائف، ويقسم الوظائف بوضوح إلى ست فئات الإنترنت والعمل والتعلم والتشغيل والإعدادات والمفضلات. إن تصنيف سطح المكتب الواضح يعتبر ملائمًا للمستخدمين المبتدئين لتشغيل جهاز Eee PC وتمكين المستخدمين المتقدمين من تحديد موقع التطبيقات بسهولة وبدء تشغيلها.



بدل فئة العرض بالنقر فوق علامات تبويب الفئة الموجودة بأعلى، وفي هذا الوقت تتغير الشاشة على الفئة المحددة وتعرض العناصر المرتبطة.

## الإغلاق

اتبع الإرشادات التالية لإغلاق جهاز Eee PC؟

1. انقر فوق مفتاح الطاقة الأحمر  في منطقة الإعلام. أو انقر فوق إيقاف التشغيل الفوري من علامة التبويب إعدادات وحدد إيقاف التشغيل. أو اضغط على مفتاح التشغيل بجهاز Eee PC مباشرة.
2. حدد إيقاف التشغيل من مربع الحوار.
3. حدد موافق للمتابعة.







بيانات العلامة التجارية  
قائمة البائعين المعتمدين  
الإعلانات وبيانات السلامة  
اتفاقية الترخيص الشمولية العامة GNU  
معلومات حقوق الطبع والنشر  
حدود المسؤولية  
الخدمة والدعم

الملحق

## بيانات العلامة التجارية

خدمة Google Talk والشعارات الخاصة بها علامات تجارية لشركة  
..Google Inc

خدمة GroupWise والشعارات الخاصة بها علامات تجارية لشركة  
..Novell Inc

خدمة MSN والشعارات الخاصة بها علامات تجارية لشركة  
..Microsoft Corporation

خدمة QQ والشعارات الخاصة بها علامات تجارية لشركة ..Tencent Inc

خدمة Yahoo! والشعارات الخاصة بها علامات تجارية لشركة ..Yahoo! Inc

كل الخدمات والشعارات الأخرى إما علامات تجارية أو علامات تجارية مسجلة تخص  
مالكيها المعنيين.

## قائمة البائعين المعتمدين

ربما لا يدعم جهاز Eee PC الذي يقوم على نظام التشغيل Linux كل الوحدات الطرفية للكمبيوتر. يرجى زيارة موقع الويب الخاص بشركة ASUS لمعرفة أحدث قائمة بائعين معتمدين قبل شراء الوحدات الطرفية لجهاز Eee PC.



محول شبكة الاتصالات اللاسلكية من الجيل الثالث	
النوع	الطراز
USB	HUAWEI E220
بطاقات TV Tuner تناظرية	
النوع	الطراز
USB 2.0	Upmost Mobile TV 3
أجهزة الكاميرات الرقمية	
النوع	الطراز
USB 2.0	Canon IXUS75
	Kodak C813
	Nikon COOLPIX L15
	Olympus Mju-780
	Samsung i70
	Sony DSC-T20
أجهزة منزلية رقمية	
النوع	الطراز
USB 1.1	ASUS Ai Guru S1
بطاقات TV Tuner رقمية	
النوع	الطراز
USB 2.0	Compro U3
	Upmost DVB870
أجهزة اتصال كبل مباشر	
النوع	الطراز
USB 2.0	BELKIN-Transfer cable
أجهزة العرض	
النوع	الطراز
D-Sub	Acer AL1916W
	Acer AL2216W
ضرب على قزح	
النوع	الطراز
D-Sub	AOC 210V
	AOC 2212PH
	AOC 511VWB
	AOC L154W
	ASUS MW221U
	ASUS PW191
	ASUS PW201
	ASUS TLW32001D
	ASUS TLW42001D
D-Sub	
	BenQ DV2680
	BenQ FP22W
	BenQ T905
	Dell 1907FP
	Dell 2407FPW
	Dell 3008WFP
	EIZO HD2441W
	annsg GF191

Hannsg HG281D	D-Sub	
Hannsg HW216		
HP W2408H		
LG 32LB9D		
LG L1390B		
LG L245W		
Philips 150P2		
Philips 170B5		
Philips 190B6		
Philips 220EW8	D-Sub	
Philips 32PF7320		
Samsung 225MS		
Samsung 740NW		
Samsung 940B		
SAMSUNG-LN32R81B		
Sony KDL-26S2020		
Tatung V22ECBF		
ViewSonic N3206W		
ViewSonic P227F	D-Sub	
ViewSonic VA1716W		
ViewSonic VX2235WM		
ViewSonic VX2435WM		
ViewSonic VX2835WM		
ViewSonic VX912		
Epson EMP50		جهاز العرض
Hitachi CP-253		
Jector JP920X		
Jector JP936		
Jector JP936		
PLUS U5-532H		
Premier LP930		
Premier LX-2200		
Premier PD-X730	جهاز العرض	
Sony VPL-CX61		
Sony VPL-EX4		
Sony VPL-EX4		
أجهزة سماعات الأذن		
الطراز	النوع	
AKG K601	سماعة أذن	
Audio-technia ATH-AD300		
Labtec ELITE-840		
Sennheiser PX100		
OZAKI TX079		
Creative HS-300	ميكروفون أذن	
Hiawak 03-M58720		
Logitech Precision PC Gaming		
Philips SBC HM450		
Ethernet السريع غير الخاضع للإدارة		
الطراز	النوع	
D-Link-DHP200	قابس منزلي	
PCI-PLC-85AA		

3com 3C16754	محور
D-Link DFE908DX	مفتاح
3com 3C16792A	
ASUS GIGAX1116	
ASUS GIGAX2024	
ASUS GIGAX2124X	
CISCO WS-C2950T24	
D-Link DGS-1005D	
D-Link DGS-1008D	
SMC SMC8505T	
ZyXel GS-105A	
Buffalo-BBR-4HG	جهاز توجيه
Corega CG-BARPS	
D-Link DI-707P	
PCi BRL-04AX	

كاتب/قارئ بطاقة ذاكرة التخزين المؤقت	
النوع	الطرز
USB 2.0	Apacer Card Reader AR02
	Apacer Card Reader AP45
	Digimaster USB-251N1
	Galileo
	Galileo CR-V11-U29GA
	I Rock-All in One
	Kingston Card Reader FCR-MLFE
	Powersync CR220W
	Sanwa ADR-MLT17
	Sense RM460
	Sense RM460
	TRANSCEND Multi Card Reader M2

النوع	الطرز	أجهزة مرنّة
USB 1.1	Mitsumi D353FUE	HandWriter
	Sony MPF82E	

النوع	الطرز	أجهزة
USB 1.1	PenPower Touch Pad PD8UE	HandWriter

النوع	الطرز	أجهزة مفاتيح التمرير ولوحة الألعاب
USB 1.1	FlashFire GSF1101U	HandWriter
	Logitech Dual Action GamePa	
	Logitech Dual Action2	
	Logitech Driving Force EX	
	Logitech Rumblepad2	
	Logitech Extreme 3D Pro-J-UK17	
	Songwin J0028	

النوع	الطرز	أجهزة لوحة المفاتيح
USB 1.1	BenQ 6511-M	HandWriter
	Detroit CT603	
	Ergotech ET-K701	
	Logitech G15	
	Logitech LX700	
	Logitech MX300 Laser	
	Logitech New Touch keyboard200	
	Logitech YBP62A	
	Microsoft Comfort Curve Keyboard200	
	Samsung PKB7000X	
	Songwin MCK100	
	Zippy WK610	
	Zippy WK880	

أجهزة M.O.	
النوع	الطرز
USB 1.1	Imation MO1064-UB
	Fujitsu U2 MO 2.3G
	I-O Data MOA-i640S
أجهزة الميكروفون	
النوع	الطرز
مكتف	Hawk MIC989
	Ktnet KTsep111AS
	SonudMAX ARRYA-2S
	Audio-technica AT-VD5
ديناميكي	
أجهزة الهواتف المحمولة	
النوع	الطرز
USB 1.1	PHS A91
أجهزة الماوس	
النوع	الطرز
Bluetooth	LogitechV470
USB 1.1	Acrox MT5
	Genius GM-03003
	INX IM7301
	INX IM7501
	INX IM7701
	Logitech G9 Laser
	Logitech LX-700
	Logitech LX-7 Cordless
	Logitech MX300 Lase
أجهزة الماوس	
النوع	الطرز
USB 1.1	Logitech MX1000Laser
	Logitech M-RBH113
	Logitech M-UAE96
	Logitech VAG96B
	Logitech V200 Cordless
	Logitech M-BZ96C
	Logitech V200 Cordless
	Microsoft Comfort Optical Mouse 3000
	Microsoft Wireless Optical Desktop
	Microsoft Basic Optical Mouse
	RaZer Copperhead RZ01
	RaZer Copperhead RZ01
أجهزة ODD CD/DVD-ROM / CD-RW / Combo / DVD+-RW	
النوع	الطرز
USB 2.0	ASUS SCB 2424V-U
	ASUS DRW-08 04P-D
	ASUS DRW-0806T-D
	ASUS DRW-1604P-D
	BENQ-EW164B
	BENQ-EW200G
	BENQ-TW200D
	CyQ've CQ8484G
	Lite-On SHM-165P6SX
	NEC ND-7550A
	Pioneer DVR-X122
	Sony DRX-S70U
	Sony DRX-810UL
	Sony DRX-810UL
	Sony SRX-S50U
	Teac DVW28SLA100
أجهزة كاميرا الحاسب	
النوع	الطرز

V-Gear MaxCam480	USB 2.0
Microsoft-VX1000	
Microsoft VX-7000	
Logitech Pro900	
Logitech VUBG3	
Logitech VUAR38	
أجهزة المساعد الرقمي الشخصي/الهاتف الخليوي	
النوع	
BENQ P5	USB 1.1
أجهزة الطابعة	
النوع	
Canon i610	USB 1.1
Epson Stylus Color1160	
Canon i560	USB 2.0
Canon PIXMA ip90	
Canon S750	
EPSON C90	
Epson Stylus CX3700	
Epson Stylus Photo79	
Epson Stylus PhotoR800	
Fuji Xerox DocuPrint 203A	
HP Color Laser Jet 1600	
HP Deskjet 5550	
HP DeskJet 5652	
HP Deskjet 995C	
HP DeskJet D2360	
أجهزة الطابعة	
النوع	
HP Photosmart D5160	USB 2.0
Lexmark Z53	
Lexmark Z818	
Lexmark Z83	
Samsung ML2010	
Samsung Myjet Combo SCX-1050	
محرك أقراص ثابتة قابل للإزالة	
النوع	
ESENSE UYV352	USB 2.0
HITEC-HITC25CG	
iPod Video 80G	
MANNTEC PoDiX	
Nautilus UB300U	
NuSLIM A360U	
Toponepower TB-35C2	
TCS TCT8220	
UCI SA350-T	
Vantec NST-755UF-BK	
Zynet HD-D5-U2	
Zynet HD-D5-U2F	
أجهزة ماسح ضوئي	
النوع	
Epson Perfection 1650 Photo	USB 1.1
Canon CanoScan LiDE30	
Epson Perfection 4990 Photo	USB 2.0
البطاقة الذكية	
النوع	
Kingmax 64MB MMC	MMC
PQI mobile/1GB	
Transcend TS128MRMMC	
Transcend TS1GRMMC4	
Transcend TS512MMCM	
Transcend TS2GMMC4	
Transcend TS4GMMC4	

Apacer SD/60x/1G	SD
Apacer SD/60x/2G	
Kingston Mini SD/2GB	
Kingston Mini SD/4GB	
Kingston SD/2GB	
Kingston SD 512M	
SanDisk Ultrall 2GB	
Transcend TS2GSDC	
Transcend TS2GSDC	
Transcend TS512MUSD	
A-DATA SDHC 4GB	SDHC
A-DATA SDHC 8GB	
Kingston Mini SD 4GB	
Kingston SDHC 4GB	
Kingston SDHC 8GB	
PNY SDHC 4GB	
PQI SDHC 4G	
PQI U172P 2GB	
SanDisk SDHC 4GB	
SanDisk ultrall SDHC 4GB	
SanDisk ultrall SDHC 8GB	
Toshiba M02GR4W 2GB	
Toshiba M04GR4W 4GB	
Toshiba M08GR4W 8GB	
Transcend TS4GSDHC6	
Transcend TS8GSDHC6	
أجهزة المكبرات	
الطرز	النوع
Altec Lansing 5100	خرج
Altec Lansing VS-2120	
JS JY5000	
Logitech S100	
Ozaki NU926	
Logitech V10	USB 1.1
Yamaha YST-MS35D	
قرص ذاكرة التخزين المؤقت USB	
الطرز	النوع
Adata MyFlash	USB 2.0
Adata PD10	
Apacer HA202 2G Flash	
Apacer AH221	
Apacer AH320	
ASUS Ai-FLASH V	
Kingston DTR	
PQI U172P	
PQI U230	
Sandisk SDCZ6	
Sandisk SDCZ6	
Sony USM2GB	
TRANSCEND JetFlash V10	
Transcend JetFlash V20	
Transcend JF168	
Transcend JFV60	
أجهزة USB HUB	
الطرز	النوع
ELECOM U2H-MN4BBU	USB 2.0
SANWA-206W	



نقطة وصول شبكة الاتصال المحلية اللاسلكية	
النوع	الطراز
AP	ASUS WL-500W
	ASUS WL-566GM
	Belkin F5D9230-4
	Buffalo WHR-G54S
	Buffalo WHR-HP-G54
	Corega-CG WLBARAG2
	Corega CG-WLBARGNR
	Corega CG-WLNSC1000
	D-Link DI-724P+
	D-Link DIR-635
	D-Link DIR-655
	D-Link DWL-G700AP
	Lemel LM-WLG6400
نقطة وصول شبكة الاتصال المحلية اللاسلكية	
النوع	الطراز
AP	Linksys WRT150N
	Linksys WRT54G
	Netgear WPN824
	PCI BLW-54MR
	Pci BLW-HPMM-U
	Pci MZK-W04N
	SMC SMCWBR14-N
	SMC SMCWBR14T-G2
	Zyxel NBG-415N
	Zyxel P-330W
	Zyxel P-336

# الإعلانات وبيانات السلامة

## بيان لجنة الاتصالات الفيدرالية

يتوافق هذا الجهاز مع قواعد لجنة الاتصالات الفيدرالية (FCC) رقم 15. يخضع التشغيل للشرطين التاليين:

- لا يتسبب هذا الجهاز في تداخل ضار و
- يجب أن يقبل هذا الجهاز التداخلات التي يتم استقبالها، بما في ذلك التداخلات التي ربما تسبب تشغيلاً غير مطلوب.

لقد تم اختبار هذه المعدة وثبت أنها تتوافق مع حدود الفئة ب من الأجهزة الرقمية، بموجب الجزء ١٥ من قواعد لجنة الاتصالات الفيدرالية. لقد تم توفير هذه الحدود لتوفير حماية معقولة ضد التداخل الضار في المناطق السكنية. تقوم هذه المعدة بتوليد واستخدام ويمكن أن تصدر عنها طاقة ترددات لاسلكية، وإذا لم يتم تركيبها واستخدامها وفقاً للإرشادات فإنها ربما تؤدي إلى حدوث تداخلات ضارة للاتصالات اللاسلكية. ومع ذلك، لا يوجد ضمان بأن التداخل لن يحدث في منطقة سكنية معينة. إذا تسببت هذه المعدة في تداخلات ضارة لاستقبال التلفزيون أو اللاسلكي، الأمر الذي يمكن تحديده من خلال إيقاف وتشغيل المعدة، يوصى بأن يقوم المستخدم بمحاولة تصحيح هذا التداخل بإجراء أحد التدابير التالية:

- إعادة توجيه هوائي الاستقبال أو تغيير مكانه.
- زيادة المسافة الفاصلة بين المعدة ووحدة الاستقبال.
- صل المعدة بأحد المنافذ في دائرة كهربائية مختلفة عن الدائرة المتصلة بها وحدة الاستقبال.
- قم باستشارة أحد الوكلاء أو فنيي التلفزيون/اللاسلكي المتخصصين للحصول على المساعدة.

إن استخدام سلك الطاقة المعزول لتلبية حدود الانبعاث التي تنص عليها لجنة الاتصالات الفيدرالية ولمنع التداخل مع استقبال تلفزيون لاسلكي قريب. من الأهمية بمكان استخدام سلك الطاقة المرفق. استخدام الكابلات المعزولة فقط لتوصيل أجهزة الإدخال/الإخراج بهذه المعدة. انتبه إلى أن التغييرات أو التعديلات غير المصرح بها بواسطة الطرف المسؤول عن التوافق يمكن أن تؤدي إلى إلغاء تصريحك بتشغيل المعدة.



(معادة طباعته من قانون القواعد الفيدرالية رقم 47، الجزء 193، 1993، 15. واشنطن العاصمة: office of the Federal Register, National Archives and Records Administration, U.S. Government Printing Office).

## بيان لجنة الاتصالات الفيدرالية للتحذير من التعرض للترددات اللاسلكية

أي تغييرات أو تعديلات غير معتمدة صراحة بواسطة الطرف المسؤول عن التوافق يمكن أن تؤدي إلى إلغاء تصريح المستخدم بتشغيل هذه المعدة. «تعلن جهة التصنيع أن هذا الجهاز مقصور على القنوات من 1 وحتى 11 في الترددات 2,4 جيجاهرتز المحددة بواسطة البرنامج الثابت المراقب في الولايات المتحدة.»



تتوافق هذه المعدة مع حدود التعرض للإشعاع الموضوعة بواسطة لجنة الاتصالات الفيدرالية المعنية بالبيئات غير الخاضعة للمراقبة. للحفاظ على الامتثال لمتطلبات لجنة الاتصالات الفيدرالية الخاصة بالترددات اللاسلكية، يرجى تفادي الاتصال المباشر مع هوائي الإرسال خلال الإرسال. يجب أن يتبع المستخدمون النهائيون إرشادات التشغيل المحددة لتلبية متطلبات التعرض للترددات اللاسلكية.

### Eee PC S101 Series

الحد الأقصى لقياس SAR : (1 جرام)

NE766 قيمة SAR : 0.013W/kg

NE771 قيمة SAR : 0.134W/kg

## إعلان التوافق توجيه المعدات الطرفية للاتصال واللاسلكية (R&TTE) رقم (EC/٥/١٩٩٩)

تم استكمال العناصر التالية وتعتبر كافية وذات صلة:

- المتطلبات الأساسية [المادة 3]
- متطلبات الحماية للصحة والسلامة كما في [المادة 1.3 أ]
- اختبار السلامة الكهربية وفقا لـ [EN 60950]
- متطلبات الحماية للتوافق الكهرومغناطيسي في [المادة 1.3 ب]
- الاختبار للتوافق الكهرومغناطيسي [EN 301 489-1] و [EN 301]
- الاختبار وفق [17-489]
- الاستخدام الفعال للطيف اللاسلكي كما في [المادة 3.2]
- مجموعات اختبار اللاسلكي وفق [EN 300 328-2]

### تحذير علامة المجلس الأوروبي (CE)

هذا المنتج من الفئة ب، في بيئة داخلية، يمكن أن يسبب هذا المنتج تداخلات لاسلكية، وفي هذه الحالة يتعين على المستخدم إجراء التدابير الكافية.

### بيان التعرض لإشعاع لوزارة الصناعة الكندية

تتوافق هذه المعدة مع حدود التعرض للإشعاع لوزارة الصناعة الكندية المعنية بالبيئات غير الخاضعة للمراقبة. للحفاظ على الامتثال لمتطلبات وزارة الصناعة الكندية الخاصة بالترددات اللاسلكية، يرجى تفادي الاتصال المباشر مع هوائي الإرسال خلال الإرسال. يجب أن يتبع المستخدمون النهائيون إرشادات التشغيل المحددة لتلبية متطلبات التعرض للترددات اللاسلكية.

يخضع التشغيل للشرطين التاليين:

- لا يتسبب هذا الجهاز في تداخل و
- يجب أن يقبل هذا الجهاز أية تداخلات، بما في ذلك التداخلات التي ربما تسبب تشغيلاً غير مطلوب للجهاز.

لمنع التداخل اللاسلكي للخدمة المرخصة (أي أنظمة الأقمار الصناعية للهواتف المحمول مشتركة القنوات)، فقد تم تصميم هذا الجهاز للاستخدام في الداخل وبعيدًا عن النوافذ لتوفير أكبر قدر ممكن من العزل. المعدة (أو هوائي الإرسال الخاص بها) التي يتم تركيبها بالخارج تخضع للترخيص.

نظرًا لأن أجهزة الرادار عالية الطاقة تعتبر المستخدم الرئيسي (أي أنه لها الأولوية) في نطاق الترددات ٥٢٥٠-٥٣٥٠ ميجاهرتز، يمكن أن تؤدي أجهزة الرادار هذه إلى حدوث تداخل و/أو تلف في أجهزة شبكة الاتصال المعفية من الترخيص.

في هولندا يجب إجراء اختبارات إضافية لأجهزة اتصال السلاسل وإظهار رقم المتصل.

### Eee PC S101 Series

الحد الأقصى لقياس SAR : (1 جرام)

NE766 قيمة SAR : 0.013W/kg

NE771 قيمة SAR : 0.134W/kg

## قناة التشغيل اللاسلكي للمجالات المختلفة

أمريكا الشمالية	٢,٤١٢-٢,٤٦٢	جيجاهرتز	Ch01 حتى CH11
اليابان	٢,٤١٢-٢,٤٨٤	جيجاهرتز	Ch01 حتى Ch14
معهد ETSI الأوروبي	٢,٤١٢-٢,٤٧٢	جيجاهرتز	Ch01 حتى Ch13

### موجات الترددات اللاسلكية المحظورة في فرنسا

توجد موجات تردد محظورة في بعض المناطق في فرنسا. أسوأ حالة لأقصى طاقة مسموح بها بالداخل هي:

- ١٠ ملي وات لكامل النطاق ٢,٤ جيجاهرتز (٢٤٠٠ ميغاهرتز - ٢٤٨٣,٥ ميغاهرتز)
- ١٠٠ ملي وات للترددات بين ٢٤٤٦,٥ ميغاهرتز و ٢٤٨٣,٥ ميغاهرتز

لا يجب وضع هذا الجهاز والهوائي الخاص به في مكان واحد مع أي هوائي أو جهاز استقبال آخر أو تشغيله معه.



توجد بعض الاحتمالات القليلة للاستخدام الداخلي: في العقارات الخاصة أو في العقارات الخاصة لأشخاص يشغلون مناصب عامة، يخضع الاستخدام لإجراء اعتماد أولي بواسطة وزارة الدفاع، على أن تكون أقصى طاقة مسموح بها ١٠٠ ملي وات في نطاق ٢٤٤٦,٥ - ٢٤٨٣,٥ ميغاهرتز. غير مسموح بالاستخدام بالخارج في العقارات العامة.

الإدارات الواردة أدناه، لكامل النطاق ٢,٤ جيجاهرتز:

- أقصى طاقة مسموح بها بالخارج هي ١٠٠ ملي وات
- أقصى طاقة مسموح بها بالداخل هي ١٠ ملي وات

الأقسام المسموح فيها باستخدام نطاق ٢٤٠٠-٢٤٨٣,٥ ميغاهرتز مع انبعاث طاقة موحدة الخواص مشعة (EIRP) أقل من ١٠٠ ملي وات بالدخل وأقل من ١٠ ملي وات بالخارج:

Allier 03	Aisne 02	Ain Orientales 01
Ariège 09	Ardenne 08	Hautes Alpes 05
Charente 16	Aveyron 12	Aude 11
Drôme 26	Doubs 25	Dordogne 24
Indre et Loire 37	Indre 36	Gers 32
Manche 50	Loiret 45	Loir et Cher 41
Nord 59	Nièvre 58	Meuse 55

Puy du Dôme 63	Orne 61	Oise 60
Bas Rhin 67	Pyrénées 66	Pyrénées Atlantique 64
	Haute Saône 70	Haut Rhin 68
	Paris 75	Saône et Loire 71
Vosges 88	Vaucluse 84	Tarn et Garonne 82
	Territoire de Belfort 90	Yonne 89
		Val de Marne 94

من المحتمل أن يتغير هذا المتطلب مع مرور الوقت، مما يتيح لك استخدام بطاقة شبكة اتصال محلية لاسلكية في المزيد من المناطق في فرنسا. يرجى مراجعة هيئة قواعد الاتصال (ART) للحصول على أحدث المعلومات ([www.art-telecom.fr](http://www.art-telecom.fr))

تنقل بطاقة WLAN أقل من ١٠٠ ملي وات، لكن أكثر من ١٠ ملي وات.



## إشعارات سلامة UL

مطلوبة لـ UL ١٤٥٩ الذي يغطي الاتصالات عن بعد (الهواتف) التي غرضها التوصيل بشبكة اتصالات عن بعد تتسم بجهد كهربائي للتشغيل على الأرض لا يتعدى ٢٠٠ فولت ذروة و ٣٠٠ فولت ذروة إلى ذروة و ١٠٥ فولت مربع ويتم تركيبها أو استخدامها وفق قانون الكهرباء القومي (NFA ٧٠).

عند استخدام مودم جهاز Eee PC، يجب اتباع احتياطات السلامة الأساسية لتقليل مخاطر التعرض لنشوب حريق وصدمة كهربائية وتعرض الأشخاص للإصابات، تشمل احتياطات السلامة على ما يلي:

- يجب عدم استخدام جهاز Eee PC بالقرب من المياه، على سبيل المثال بالقرب من الحمام أو حاوية الغسيل أو حوض المطبخ أو في أنبوب الغسيل والكي أو في بدروم رطب أو بالقرب من حمام سباحة.
- يجب عدم استخدام جهاز Eee PC أثناء العواصف الكهربائية (البرقية). هناك مخاطر بعيدة للتعرض لصدمة كهربائية ناجمة عن البرق.
- يجب عدم استخدام جهاز Eee PC بالقرب من تسرب غاز.

مطلوبة لـ UL ١٦٤٢ التي تغطي بطاريات الليثيوم الأساسية (غير القابلة لإعادة الشحن) والثانوية (القابلة لإعادة الشحن) المستخدمة كمصادر طاقة للمنتجات. تحتوي بطاريات الليثيوم هذه على ليثيوم معدني أو سبيكة ليثيوم وربما تتكون من خلية كهروكيميائية أو خليتين أو أكثر متصلتين في سلسلة أو بالتوازي أو بالطريقتين ويحولان الطاقة الكيميائية إلى طاقة كهربائية من خلال التفاعلات الكيميائية القابلة للانعكاس أو غير القابلة للانعكاس.

- لا تلق مجموعة بطارية جهاز Eee PC في اللهب، حيث يمكن أن يؤدي ذلك إلى تعرضها للهب. راجع القوانين المحلية لمعرفة إرشادات التخلص الخاصة المحتملة لتقليل مخاطر تعرض الأشخاص لإصابات نتيجة لنشوب حريق أو الانفجارات.
- يجب عدم استخدام محولات كهرباء أو بطاريات من أجهزة أخرى لتقليل مخاطر تعرض الأشخاص للإصابات الناجمة عن الحريق أو الانفجارات. استخدم فقط البطاريات أو محولات الطاقة المعتمدة من UL المرفقة بواسطة جهة التصنيع أو بائع التجزئة المعتمد.



## إمتطلبات سلامة الطاقة

المنتجات التي تبلغ تقديرات التيار الكهربائي لها ٦ أمبير ويبلغ وزنها أكثر من ٣ كيلوجرام يجب أن تستخدم أسلاك طاقة معتمدة أكبر من أو تساوي: H05VV-F,3G,0.75 ملم أو H05VV-F,2G,0.75 ملم

هذا الرمز للسلسلة التي عليها علامة حرف X يشير إلى أن المنتج (المعدة الكهربائية أو الإلكترونية والبطارية الخلووية التي تحتوي على زئبق) لا يجب وضعها في الأماكن المحلية للتخلص من النفايات. ارجع إلى التنظيمات المحلية المعنية بالتخلص من الأجهزة الإلكترونية.



## تنبيهات الليثيوم النرويجية (البطاريات الليثيوم أيون)

CAUTION! Danger of explosion if battery is incorrectly replaced. Replace only with the same or equivalent type recommended by the manufacturer. Dispose of used batteries according to the manufacturer's instructions. (English)

ATTENZIONE! Rischio di esplosione della batteria se sostituita in modo errato. Sostituire la batteria con una di tipo uguale o equivalente consigliata dalla fabbrica. Non disperdere le batterie nell'ambiente. (Italian)

VORSICHT! Explosionsgefahr bei unsachgemäßen Austausch der Batterie. Ersatz nur durch denselben oder einem vom Hersteller empfohlenem ähnlichen Typ. Entsorgung gebrauchter Batterien nach Angaben des Herstellers. (German)

ADVARSEL! Lithiumbatteri - Eksplosionsfare ved fejlagtig håndtering. Udskiftning må kun ske med batteri af samme fabrikat og type. Levér det brugte batteri tilbage til leverandøren. (Danish)

WARNING! Explosionsfara vid felaktigt batteribyte. Använd samma batterityp eller en ekvivalent typ som rekommenderas av apparattillverkaren. Kassera använt batteri enligt fabrikantens instruktion. (Swedish)

VAROITUS! Paristo voi räjähtää, jos se on virheellisesti asennettu. Vaihda paristo ainoastaan laitevalmistajan suosittelemaan tyyppiin. Hävitä käytetty paristo valmistajan ohjeiden mukaisesti. (Finnish)

ATTENTION! Il y a danger d'explosion s'il y a remplacement incorrect de la batterie. Remplacer uniquement avec une batterie du même type ou d'un type équivalent recommandé par le constructeur. Mettre au rebut les batteries usagées conformément aux instructions du fabricant. (French)

ADVARSEL! Eksplosjonsfare ved feilaktig skifte av batteri. Benytt samme batteritype eller en tilsvarende type anbefalt av apparatfabrikanten. Brukte batterier kasseres i henhold til fabrikantens instruksjoner. (Norwegian)

標準品以外の使用は、危険の元になります。交換品を使用する場合、製造者に指定されるものを使って下さい。製造者の指示に従って処理して下さい。  
(Japanese)

# GNU General Public License

## Licensing Information

This product includes copyrighted third-party software licensed under the terms of the GNU General Public License. See The GNU General Public License for the exact terms and conditions of this license. Specially, the following parts of this product are subject to the GNU GPL:

- The Linux operating system kernel
- Firefox
- Kworldclock
- Pidgin
- KCal
- Kontact
- KSnapshot
- Thunderbird
- Knotes
- Kalzium
- Kstars
- Tux Typing
- KMessedWords
- KHangMan
- Kbruch
- Freemind
- Stellarium
- Tux, of Math Command
- Kig
- KmPlot
- mtPaint
- Tux Paint
- KPatience
- Frozen Bubble
- Crack Attack
- GNOME Sudoku
- KTuberling
- LTris
- The KControl Xprinters Module
- The KControl Clock Module
- GSynaptics
- Gcompris
- Enigma
- Supertux
- Boswars
- Xmahjongg
- Tuxpuck

All listed software packages are copyright by their respective authors. Refer to the source code for detailed information.

ASUSTeK COMPUTER Inc. has exposed the full source code of the GPL licensed software, including any scripts to control compilation and installation of the object code. All future firmware updates will also be accompanied with their respective source code. For more information on how you can obtain our open source code, visit our website (<http://support.asus.com.tw/download/>).

# GNU GENERAL PUBLIC LICENSE

## Version 2, June 1991

Copyright (C) 1989, 1991 Free Software Foundation, Inc.,

51 Franklin Street, Fifth Floor, Boston, MA 02110-1301 USA

Everyone is permitted to copy and distribute verbatim copies of this license document, but changing it is not allowed.

### Preamble

The licenses for most software are designed to take away your freedom to share and change it. By contrast, the GNU General Public License is intended to guarantee your freedom to share and change free software--to make sure the software is free for all its users.

This General Public License applies to most of the Free Software Foundation's software and to any other program whose authors commit to using it. (Some other Free Software Foundation software is covered by the GNU Lesser General Public License instead.) You can apply it to your programs, too.

When we speak of free software, we are referring to freedom, not price. Our General Public Licenses are designed to make sure that you have the freedom to distribute copies of free software (and charge for this service if you wish), that you receive source code or can get it if you want it, that you can change the software or use pieces of it in new free programs; and that you know you can do these things.

To protect your rights, we need to make restrictions that forbid anyone to deny you these rights or to ask you to surrender the rights. These restrictions translate to certain responsibilities for you if you distribute copies of the software, or if you modify it.

For example, if you distribute copies of such a program, whether gratis or for a fee, you must give the recipients all the rights that you have. You must make sure that they, too, receive or can get the source code. And you must show them these terms so they know their rights.

We protect your rights with two steps: (1) copyright the software, and (2) offer you this license which gives you legal permission to copy, distribute and/or modify the software.

Also, for each author's protection and ours, we want to make certain that everyone understands that there is no warranty for this free software. If the software is modified by someone else and passed on, we want its recipients to know that what they have is not the original, so that any problems introduced by others will not reflect on the original authors' reputations.

Finally, any free program is threatened constantly by software patents. We wish to avoid the danger that redistributors of a free program will individually obtain patent licenses, in effect making the program proprietary. To prevent this, we have made it clear that any patent must be licensed for everyone's free use or not licensed at all.

The precise terms and conditions for copying, distribution and modification follow.

### **TERMS AND CONDITIONS FOR COPYING, DISTRIBUTION AND MODIFICATION**

0. This License applies to any program or other work which contains a notice placed by the copyright holder saying it may be distributed under the terms of this General Public License. The "Program", below, refers to any such program or work, and a "work based on the Program" means either the Program or any derivative work under copyright law: that is to say, a work containing the Program or a portion of it, either verbatim or with modifications and/or translated into another language. (Hereinafter, translation is included without limitation in the term "modification".) Each licensee is addressed as "you".

Activities other than copying, distribution and modification are not covered by this License; they are outside its scope. The act of running the Program is not restricted, and the output from the Program is covered only if its contents constitute a work based on the Program (independent of having been made by running the Program). Whether that is true depends on what the Program does.

1. You may copy and distribute verbatim copies of the Program's source code as you receive it, in any medium, provided that you conspicuously and appropriately publish on each copy an appropriate copyright notice and disclaimer of warranty; keep intact all the notices that refer to this License and to the absence of any warranty; and give any other recipients of the Program a copy of this License along with the Program.

You may charge a fee for the physical act of transferring a copy, and you may at your option offer warranty protection in exchange for a fee.

2. You may modify your copy or copies of the Program or any portion of it, thus forming a work based on the Program, and copy and distribute such modifications or work under the terms of Section 1 above, provided that you also meet all of these conditions:

- a) You must cause the modified files to carry prominent notices stating that you changed the files and the date of any change.
- b) You must cause any work that you distribute or publish, that in whole or in part contains or is derived from the Program or any part thereof, to be licensed as a whole at no charge to all third parties under the terms of this License.
- c) If the modified program normally reads commands interactively when run, you must cause it, when started running for such interactive use in the most ordinary way, to print or display an announcement including an appropriate copyright notice and a notice that there is no warranty (or else, saying that you provide a warranty) and that users may redistribute the program under these conditions, and telling the user how to view a copy of this License. (Exception: if the Program itself is interactive but does not normally print such an announcement, your work based on the Program is not required to print an announcement.)

These requirements apply to the modified work as a whole. If identifiable sections of that work are not derived from the Program, and can be reasonably considered independent and separate works in themselves, then this License, and its terms, do not apply to those sections when you distribute them as separate works. But when you distribute the same sections as part of a whole which is a work based on the Program, the distribution of the whole must be on the terms of this License, whose permissions for other licensees extend to the entire whole, and thus to each and every part regardless of who wrote it.

Thus, it is not the intent of this section to claim rights or contest your rights to work written entirely by you; rather, the intent is to exercise the right to control the distribution of derivative or collective works based on the Program.

In addition, mere aggregation of another work not based on the Program with the Program (or with a work based on the Program) on a volume of a storage or distribution medium does not bring the other work under the scope of this License.

3. You may copy and distribute the Program (or a work based on it, under Section 2) in object code or executable form under the terms of Sections 1 and 2 above provided that you also do one of the following:

- a) Accompany it with the complete corresponding machine-readable source code, which must be distributed under the terms of Sections 1 and 2 above on a medium customarily used for software interchange; or,
- b) Accompany it with a written offer, valid for at least three years, to give any third party, for a charge no more than your cost of physically performing source distribution, a complete machine-readable copy of the corresponding source code, to be distributed under the terms of Sections 1 and 2 above on a medium customarily used for software interchange; or,

c) Accompany it with the information you received as to the offer to distribute corresponding source code. (This alternative is allowed only for noncommercial distribution and only if you received the program in object code or executable form with such an offer, in accord with Subsection b above.)

The source code for a work means the preferred form of the work for making modifications to it. For an executable work, complete source code means all the source code for all modules it contains, plus any associated interface definition files, plus the scripts used to control compilation and installation of the executable. However, as a special exception, the source code distributed need not include anything that is normally distributed (in either source or binary form) with the major components (compiler, kernel, and so on) of the operating system on which the executable runs, unless that component itself accompanies the executable.

If distribution of executable or object code is made by offering access to copy from a designated place, then offering equivalent access to copy the source code from the same place counts as distribution of the source code, even though third parties are not compelled to copy the source along with the object code.

4. You may not copy, modify, sublicense, or distribute the Program except as expressly provided under this License. Any attempt otherwise to copy, modify, sublicense or distribute the Program is void, and will automatically terminate your rights under this License. However, parties who have received copies, or rights, from you under this License will not have their licenses terminated so long as such parties remain in full compliance.

5. You are not required to accept this License, since you have not signed it. However, nothing else grants you permission to modify or distribute the Program or its derivative works. These actions are prohibited by law if you do not accept this License. Therefore, by modifying or distributing the Program (or any work based on the Program), you indicate your acceptance of this License to do so, and all its terms and conditions for copying, distributing or modifying the Program or works based on it.



6. Each time you redistribute the Program (or any work based on the Program), the recipient automatically receives a license from the original licensor to copy, distribute or modify the Program subject to these terms and conditions. You may not impose any further restrictions on the recipients' exercise of the rights granted herein. You are not responsible for enforcing compliance by third parties to this License.

7. If, as a consequence of a court judgment or allegation of patent infringement or for any other reason (not limited to patent issues), conditions are imposed on you (whether by court order, agreement or otherwise) that contradict the conditions of this License, they do not excuse you from the conditions of this License. If you cannot distribute so as to satisfy simultaneously your obligations under this License and any other pertinent obligations, then as a consequence you may not distribute the Program at all. For example, if a patent license would not permit royalty-free redistribution of the Program by all those who receive copies directly or indirectly through you, then the only way you could satisfy both it and this License would be to refrain entirely from distribution of the Program.

If any portion of this section is held invalid or unenforceable under any particular circumstance, the balance of the section is intended to apply and the section as a whole is intended to apply in other circumstances.

It is not the purpose of this section to induce you to infringe any patents or other property right claims or to contest validity of any such claims; this section has the sole purpose of protecting the integrity of the free software distribution system, which is implemented by public license practices. Many people have made generous contributions to the wide range of software distributed through that system in reliance on consistent application of that system; it is up to the author/donor to decide if he or she is willing to distribute software through any other system and a licensee cannot impose that choice.

This section is intended to make thoroughly clear what is believed to be a consequence of the rest of this License.

8. If the distribution and/or use of the Program is restricted in certain countries either by patents or by copyrighted interfaces, the original copyright holder who places the Program under this License may add an explicit geographical distribution limitation excluding those countries, so that distribution is permitted only in or among countries not thus excluded. In such case, this License incorporates the limitation as if written in the body of this License.

9. The Free Software Foundation may publish revised and/or new versions of the General Public License from time to time. Such new versions will be similar in spirit to the present version, but may differ in detail to address new problems or concerns.

Each version is given a distinguishing version number. If the Program specifies a version number of this License which applies to it and "any later version", you have the option of following the terms and conditions either of that version or of any later version published by the Free Software Foundation. If the Program does not specify a version number of this License, you may choose any version ever published by the Free Software Foundation.

10. If you wish to incorporate parts of the Program into other free programs whose distribution conditions are different, write to the author to ask for permission. For software which is copyrighted by the Free Software Foundation, write to the Free Software Foundation; we sometimes make exceptions for this. Our decision will be guided by the two goals of preserving the free status of all derivatives of our free software and of promoting the sharing and reuse of software generally.

## **NO WARRANTY**

11. BECAUSE THE PROGRAM IS LICENSED FREE OF CHARGE, THERE IS NO WARRANTY FOR THE PROGRAM, TO THE EXTENT PERMITTED BY APPLICABLE LAW. EXCEPT WHEN OTHERWISE STATED IN WRITING THE COPYRIGHT HOLDERS AND/OR OTHER PARTIES PROVIDE THE PROGRAM "AS IS" WITHOUT WARRANTY OF ANY KIND, EITHER EXPRESSED OR IMPLIED, INCLUDING, BUT NOT LIMITED TO, THE IMPLIED WARRANTIES OF MERCHANTABILITY AND FITNESS FOR A PARTICULAR PURPOSE. THE ENTIRE RISK AS TO THE QUALITY AND PERFORMANCE OF THE PROGRAM IS WITH YOU. SHOULD THE PROGRAM PROVE DEFECTIVE, YOU ASSUME THE COST OF ALL NECESSARY SERVICING, REPAIR OR CORRECTION.

12. IN NO EVENT UNLESS REQUIRED BY APPLICABLE LAW OR AGREED TO IN WRITING WILL ANY COPYRIGHT HOLDER, OR ANY OTHER PARTY WHO MAY MODIFY AND/OR REDISTRIBUTE THE PROGRAM AS PERMITTED ABOVE, BE LIABLE TO YOU FOR DAMAGES, INCLUDING ANY GENERAL, SPECIAL, INCIDENTAL OR CONSEQUENTIAL DAMAGES ARISING OUT OF THE USE OR INABILITY TO USE THE PROGRAM (INCLUDING BUT NOT LIMITED TO LOSS OF DATA OR DATA BEING RENDERED INACCURATE OR LOSSES SUSTAINED BY YOU OR THIRD PARTIES OR A FAILURE OF THE PROGRAM TO OPERATE WITH ANY OTHER PROGRAMS), EVEN IF SUCH HOLDER OR OTHER PARTY HAS BEEN ADVISED OF THE POSSIBILITY OF SUCH DAMAGES.

## END OF TERMS AND CONDITIONS

### How to Apply These Terms to Your New Programs

If you develop a new program, and you want it to be of the greatest possible use to the public, the best way to achieve this is to make it free software which everyone can redistribute and change under these terms.

To do so, attach the following notices to the program. It is safest to attach them to the start of each source file to most effectively convey the exclusion of warranty; and each file should have at least the "copyright" line and a pointer to where the full notice is found.

<one line to give the program's name and a brief idea of what it does.> Copyright (C) <year> <name of author>

This program is free software; you can redistribute it and/or modify it under the terms of the GNU General Public License as published by the Free Software Foundation; either version 2 of the License, or (at your option) any later version.

This program is distributed in the hope that it will be useful, but WITHOUT ANY WARRANTY; without even the implied warranty of MERCHANTABILITY or FITNESS FOR A PARTICULAR PURPOSE. See the GNU General Public License for more details.

You should have received a copy of the GNU General Public License along with this program; if not, write to the Free Software Foundation, Inc., 51 Franklin Street, Fifth Floor, Boston, MA 02110-1301 USA.

Also add information on how to contact you by electronic and paper mail.

If the program is interactive, make it output a short notice like this when it starts in an interactive mode:

Gnomovision version 69, Copyright (C) year name of author  
Gnomovision comes with ABSOLUTELY NO WARRANTY; for details  
type `show w'. This is free software, and you are welcome to  
redistribute it under certain conditions; type `show c' for details.

The hypothetical commands ``show w'` and ``show c'` should show the appropriate parts of the General Public License. Of course, the commands you use may be called something other than ``show w'` and ``show c'`; they could even be mouse-clicks or menu items--whatever suits your program.

You should also get your employer (if you work as a programmer) or your school, if any, to sign a "copyright disclaimer" for the program, if necessary. Here is a sample; alter the names:

Yoyodyne, Inc., hereby disclaims all copyright interest in the program ``Gnomovision'` (which makes passes at compilers) written by James Hacker.

<signature of Ty Coon>, 1 April 1989

Ty Coon, President of Vice

This General Public License does not permit incorporating your program into proprietary programs. If your program is a subroutine library, you may consider it more useful to permit linking proprietary applications with the library. If this is what you want to do, use the GNU Lesser General Public License instead of this License.

## معلومات حقوق الطبع والنشر

لا يجوز إعادة إنتاج أي جزء من هذا الدليل، بما في ذلك المنتجات والبرامج الواردة فيه، أو نقله أو نسخه أو تخزينه في أي نظام قابل للاستعادة أو ترجمته إلى أي لغة بأي شكل أو بأي وسيلة، باستثناء المستندات التي يتم الحصول عليها بواسطة المشتري بغرض إنشاء نسخة احتياطية، دون الحصول على التصريح الكتابي الصريح من ASUSTeK COMPUTER INC. (المشار إليها فيما بعد باسم «ASUS»).

توفر ASUS هذا الدليل «كما هو» دون أي ضمان من أي نوع، صريح أو ضمني، على سبيل المثال لا الحصر الضمانات المضمنة أو أحكام القابلية للمتاجرة أو الملاءمة لغرض معين. في أي حال من الأحوال، لن تكون ASUS أو مديروها أو موظفوها أو مسؤولوهم أو وكلاؤهم مسؤولين عن أي تلف غير مباشر أو خاص أو عرضي أو لاحق (بما في ذلك التلف الناجم عن خسائر في الأرباح أو الأعمال التجارية أو خسارة الاستخدام أو البيانات أو مقاطعة الأعمال التجارية أو ما شابه)، حتى في حالة نصيحة ASUS باحتمالية حدوث مثل هذا التلف الناجم عن أي عيب أو خطأ في هذا الدليل أو المنتج.

المنتجات وأسماء الشركات الواردة في هذا الدليل ربما تكون أو ربما لا تكون علامات تجارية مسجلة أو حقوق طبع ونشر لشركاتها المعنية، ويتم استخدامها فقط للتعرف على المنتج أو الشرح ولمصلحة أصحابها، دون أن يعتبر ذلك انتهاكاً.

تم توفير المواصفات والمعلومات الواردة في هذا الدليل بغرض المعلومات فقط ، وتخضع للتغيير في أي وقت دون إخطار، ولا يجب اعتبارها التزاماً من ناحية ASUS. لا تتحمل ASUS أية مسؤولية ناجمة عن أية أخطاء أو عدم دقة يمكن أن يظهر في هذا الدليل، بما في ذلك المنتجات والبرامج الواردة فيه.

**حقوق الطبع والنشر 2008 ASUSTeK COMPUTER INC.. كل الحقوق محفوظة.**

## حدود المسؤولية

ربما تظهر ظروف تقع فيها المسؤولية افتراضياً على ASUS، تستطيع فيها أن تحصل على تعويض من ASUS. في كل من هذه الحالات، بغض النظر عن الحق الذي جعلك تطلب ASUS بتقديم تعويض، فإن ASUS لن تكون مسؤولة عن أية أضرار أكثر من الإصابة الجسدية (بما في ذلك الوفاة) والتلف الذي يلحق بالعقارات والممتلكات الشخصية المادية أو أي تلف آخر فعلي ومباشر ناجم عن حذف أو الإخفاق في القيام بالواجبات القانونية بموجب بيان الضمان هذا، حتى سعر التعاقد المدرج الخاص لكل منتج.

ستكون ASUS مسؤولة فقط عن أو ستعوضك عن الخسائر أو التلف أو المطالبات القائمة على التعاقد أو الضرر غير المقصود أو الانتهاك الحادث وفقاً لبيان الضمان هذا.

ينطبق هذا الحد أيضاً على موردي ASUS وبائعها. هذا هو الحد الأقصى للمسؤولية الجمعية لـ ASUS ومورديها وبائعها.

في أي حال من الأحوال، لن تكون ASUS مسؤولة عن أي مما يلي (١) مطالبات الأطراف الأخرى ضدك للحصول على تعويضات؛ (٢) خسارة أو التلف اللاحق بسجلاتك أو بياناتك أو (٣) التلف الخاص أو العرضي أو غير المباشر أو أي تلف اقتصادي لاحق (بما في ذلك خسارة الأرباح أو المدخرات) حتى إذا تم إخطار ASUS أو مورديها أو بائعها باحتمالية هذا التلف.

## الخدمة والدعم

يرجى زيارة موقع الويب متعدد اللغات <http://support.asus.com>

