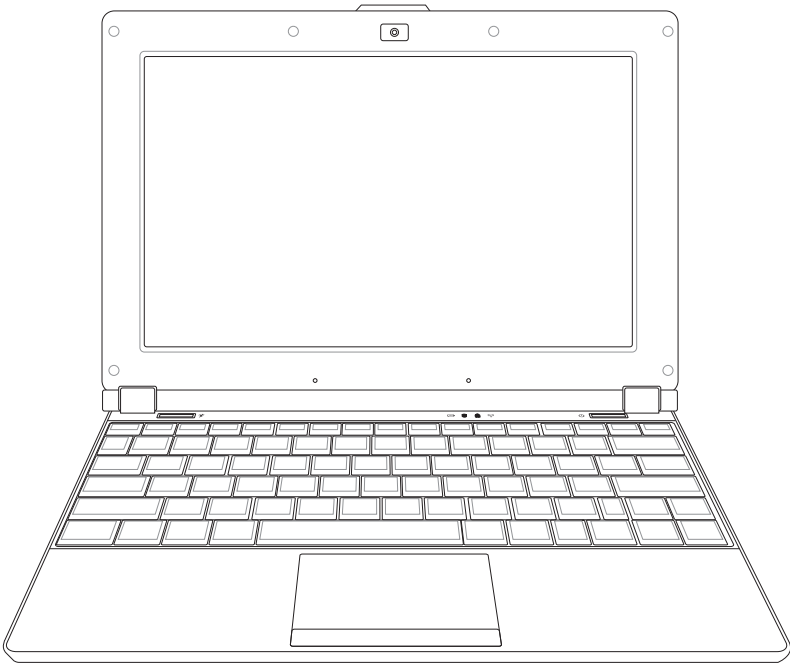


Eee PC

Manual do hardware Eee PC S101



Índice

Capítulo 1: Apresentação do Eee PC

Acerca deste manual.....	1-2
Notas para este manual	1-3
Medidas de segurança	1-4
Precauções de transporte.....	1-6
Carregar as baterias	1-6
Cuidados ao viajar de avião	1-6
Preparação do seu Eee PC.....	1-7

Capítulo 2: Conhecer as peças

Parte de cima	2-2
Base	2-6
Lado direito	2-8
Lado esquerdo	2-9
Traseira.....	2-9

Capítulo 3: Começar

Sistema de energia	3-2
Utilizar energia AC.....	3-2
Utilizar a bateria	3-4
Cuidados com a Bateria.....	3-5
Modo de energia	3-6
Motor Super Híbrido	3-6
Desligar & reiniciar de emergência	3-7
Utilização do touchpad.....	3-8
Gestos com um dedo apenas.....	3-8
Gestos com um vários dedos	3-10
Utilização do teclado	3-11
Teclas de função.....	3-11
Assistente de primeira utilização.....	3-13
Modo de funcionamento	3-15
Desligar	3-15

Apêndice

Declarações de marcas comerciais.....	A-2
---------------------------------------	-----

Índice

Lista de revendedores qualificados.....	A-3
GNU General Public License.....	A-15
Direitos de autor.....	A-26
Limitação de responsabilidade.....	A-27
Manutenção e assistência.....	A-27

Acerca deste manual

Notas para este manual

Medidas de segurança

Preparação do seu Eee PC

Apresentação do **Eee PC**

Acerca deste manual

Está a ler o Manual do Utilizador do Eee PC. Está a ler o Manual do Utilizador do Eee PC. Este manual fornece informações quanto aos vários componentes do Eee PC e à sua utilização. As secções mais importantes deste manual são:

1. Apresentação do Eee PC

Apresenta o Eee PC e este Manual do Utilizador.

2. Conhecer as peças

Fornecer informações quanto aos componentes do Eee PC.

3. Começar

Fornecer informações para começar a usar o Eee PC.

4. Apêndice

Indica procedimentos de segurança.



Existem várias diferenças entre o seu Eee PC e os desenhos incluídos neste manual. Por favor, aceite o seu Eee PC como estando correcto.

Notas para este manual

São utilizadas algumas notas e avisos ao longo deste manual, ajudando a completar certas tarefas com mais eficiência e segurança. Estas notas estão classificadas por diferentes níveis de importância, da seguinte maneira:



AVISO! Informação importante que deve ser seguida para uma boa utilização do aparelho.



IMPORTANTE! Informação vital que deve ser seguida para evitar danos nos dados, componentes ou pessoas.



DICA: Dicas para completar tarefas.



NOTA: Informação para casos especiais.

Medidas de segurança

As seguintes medidas de segurança irão aumentar o tempo de vida do Eee PC. Siga todas as medidas e instruções. À excepção do que é referido neste manual, faça todas as reparações em representantes autorizados. Não utilize cabos de alimentação, acessórios ou outros periféricos danificados. Não utilize solventes fortes, tais como diluente, benzina ou outros produtos químicos na superfície ou perto dela.



Desligue o cabo de alimentação e remova a(s) bateria(s) antes de limpar. Limpe o Eee PC com uma esponja de celulose limpa ou um pano de camurça embebido com uma solução de detergente não-abrasivo e algumas gotas de água tépida e depois remova quaisquer restos de humidade com um pano seco.



NÃO coloque em superfícies irregulares ou instáveis. Envie para reparação se a estrutura se encontrar danificada.



NÃO coloque nem deixe cair objectos em cima e não introduza quaisquer objectos estranhos no Eee PC.



NÃO exponha a sujidade nem a ambientes com pó. NÃO utilize se houver alguma fuga de gás.



NÃO exponha a fortes campos magnéticos ou eléctricos.



NÃO pressione nem toque no monitor. Não coloque junto a objectos pequenos que possam riscar ou introduzir-se no Eee PC.



NÃO exponha a ou utilize perto de líquidos, chuva ou humidade. NÃO utilize o modem durante tempestades eléctricas.



NÃO deixe o Eee PC no seu colo ou em qualquer outra parte do corpo de forma a evitar desconforto ou lesões causadas por exposição ao calor.



Aviso de segurança para a bateria: NÃO atire a bateria para o fogo. NÃO cause curto-circuito aos contactos. NÃO desmonte a bateria.



TEMPERATURA SEGURA:

Este Eee PC apenas deve ser utilizado em ambientes com temperaturas entre 5°C (41°F) e 35°C (95°F).



CAPACIDADE NOMINAL:

Verifique a etiqueta sobre a capacidade nominal na parte de baixo do Eee PC e assegure-se que o seu cabo de alimentação corresponde à capacidade.



NÃO transporte ou cubra um Eee PC ligado com materiais que possam reduzir a circulação do ar, tais como uma bolsa de transporte.



A instalação incorrecta da bateria pode causar explosão e danificar o Eee PC.



NÃO deite o Eee PC em lixeiras municipais. Este produto foi concebido para permitir a reutilização e reciclagem dos seus componentes. O símbolo do caixote do lixo com uma cruz por cima indica que o produto (equipamento eléctrico e electrónico, e com baterias contendo mercúrio) não deve ser colocado junto com o lixo doméstico. Informe-se acerca das leis locais sobre eliminação de produtos electrónicos.

Precauções de transporte

Para preparar o Eee PC para ser transportado deve fechar o ecrã para proteger o teclado e o próprio ecrã.

A superfície do Eee PC pode riscar-se facilmente se não tomar os devidos cuidados. Tenha cuidado para não esfregar ou riscar as superfícies do Eee PC durante o transporte deste. Pode colocar o seu Eee PC numa mala de transporte para protecção contra o pó, a água, os impactos e os riscos.

Carregar as baterias

Se tencionar utilizar a bateria, não se esqueça de a carregar totalmente ou outras baterias adicionais antes de fazer uma viagem longa. Lembre-se que o adaptador de corrente carrega a bateria desde que esteja ligado ao computador e a uma tomada eléctrica. Note que demora muito mais tempo a carregar a bateria se o Eee PC estiver a ser utilizado.

Lembre-se de carregar totalmente a bateria (8 horas ou mais) antes da primeira utilização e sempre que esta descarregar totalmente, de forma a prolongar o seu tempo de vida. A bateria atinge a sua capacidade máxima após alguns ciclos completos de carga e descarga.

Cuidados ao viajar de avião

Contacte a sua companhia aérea se pretender utilizar o Eee PC no avião. A maioria das companhias aéreas têm restrições quanto à utilização de aparelhos electrónicos. A maioria das companhias aéreas apenas autorizam a utilização de aparelhos electrónicos entre a decolagem e aterragem e não durante as mesmas.

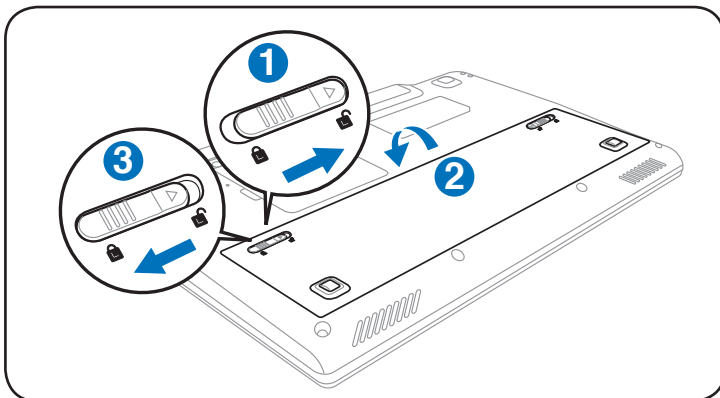


Existem três tipos principais de aparelhos de segurança nos aeroportos: Máquinas de raio-x (utilizadas para itens colocados em passadeiras rolantes), detectores magnéticos (utilizados nas pessoas que passam por controlos de segurança), e bastões magnéticos (dispositivos portáteis utilizados em pessoas ou itens individuais). Pode enviar o seu Eee PC e disquetes através das máquinas de raio-x dos aeroportos. No entanto, não é recomendável que envie o seu Eee PC através de detectores magnéticos ou que os exponha a bastões magnéticos.

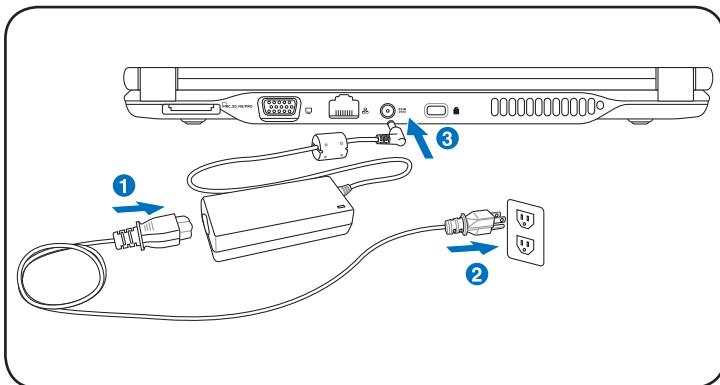
Preparação do seu Eee PC

Estas são apenas instruções básicas para a utilização do seu Eee PC. Leia os capítulos seguintes para uma informação detalhada.

1. Introduza a bateria



2. Ligue o adaptador de corrente

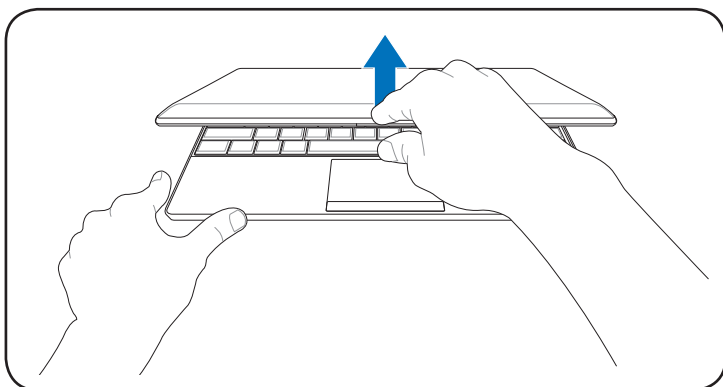


O seu Eee PC pode ser fornecido com uma ficha eléctrica de dois ou três pinos, dependendo da região. Se for fornecida uma ficha de três pinos, deve utilizar uma tomada com ligação de terra ou um adaptador devidamente ligado à terra para poder utilizar o Eee PC em segurança.

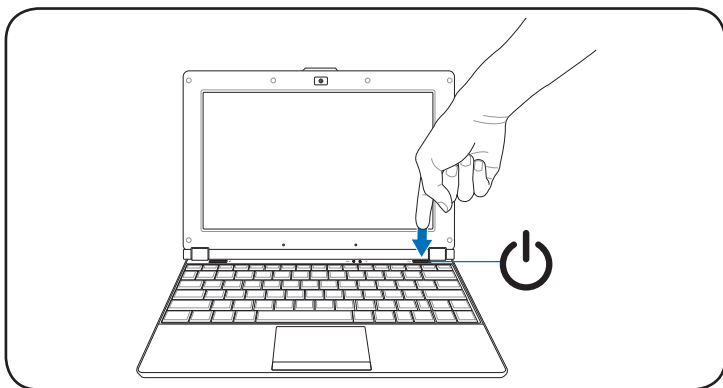


Lembre-se de carregar totalmente a bateria (8 horas ou mais) antes da primeira utilização e sempre que esta descarregar totalmente, de forma a prolongar o seu tempo de vida. A bateria atinge a sua capacidade máxima após alguns ciclos completos de carga e descarga.

3. Abra a tampa do monitor.



4. Ligue o Eee PC



Ao abrir a tampa do monitor, não a force em direcção à superfície de trabalho, caso o faça poderá quebrar as dobradiças! Nunca levante o Eee PC pela tampa do monitor!

Parte de cima

Base

Lado direito

Lado esquerdo

Traseira

Conhecer as peças

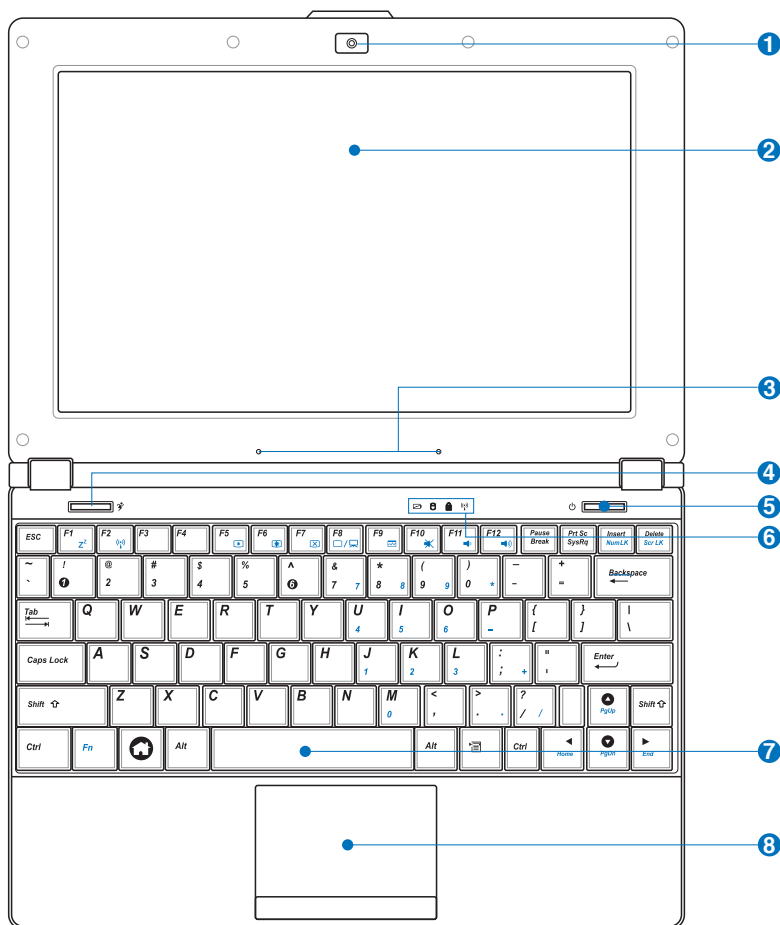
2

Parte de cima

Consulte o diagrama abaixo para identificar os componentes nesta parte do Eee PC.



A aparência da parte superior pode variar de acordo com o modelo.



O teclado será diferente para cada território.

1 **Câmara incorporada**

A câmara embutida permite tirar fotos ou gravar vídeos.

2 **Painel do ecrã**

As funções do painel do ecrã são as mesmas de um monitor de um computador de secretária. O Eee PC utiliza um LCD TFT de matriz activa, que proporciona uma excelente visualização, idêntica à dos monitores de um computador de secretária. Ao contrário dos monitores de secretária, o painel LCD não produz radiações ou oscilações, tornando-se assim menos agressivo para os olhos. Utilize um pano macio sem líquidos químicos (se necessário utilize água simples) para limpar o ecrã.

3 **Conjunto de microfone (Incorporados)**

O conjunto de microfones incorporados é mais nítido e tem menos eco comparado com os tradicionais microfones individuais e pode ser utilizado para conferência de vídeo, narrações de voz, gravações de áudio e aplicações multimédia.

4 **Tecla Motor Super Híbrido**

Prima esta tecla para alternar entre os vários modos de poupança de energia. O modo seleccionado é exibido no ecrã.

5 **Botão de energia**

O botão de energia permite LIGAR e DESLIGAR o Eee PC e recuperar de uma Suspensão. Prima o botão uma vez para LIGAR e mantenha premido para DESLIGAR o Eee PC. O botão de energia só funciona quando a tampa do monitor está aberta.

6 **Indicadores de Estado**

Indicador de Carga da Bateria

O Indicador de Carga de Bateria (LED) mostra o estado da energia da bateria do seguinte modo:

Com a energia ligada

	Modo AC	Modo de Bateria
A carga da bateria está entre 100%-80%	Laranja, Ligado	Verde, Ligado
A carga da bateria está entre 80%-10%	Laranja, a Piscar Lentamente	Verde, a Piscar lentamente
A carga da bateria é menor que 10%	Laranja, a Piscar rapidamente	Verde, a piscar rapidamente

Modo de suspensão / Desligado

	Modo AC	Modo de Bateria
A carga da bateria está entre 100%-80%	Laranja, Ligado	Desligado
A carga da bateria está entre 80%-10%	Laranja, a Piscar Lentamente	Desligado
A carga da bateria é menor que 10%	Laranja, a Piscar rapidamente	Desligado



O indicador de carga da bateria não irá acender quando a bateria for removida do Eee PC.



Indicador da unidade de memória sólida (SSD)

O indicador da unidade de memória sólida fica intermitente quando são escritos ou lidos dados do disco.



Indicador de bloqueio de maiúsculas

Quando ligado, indica que o bloqueio de maiúsculas [Caps Lock] está ativado. O bloqueio de maiúsculas permite escrever com o teclado utilizando letras maiúsculas (ex: A, B, C). Quando a luz do bloqueio de maiúsculas estiver DESLIGADA, as letras serão escritas em minúsculas (ex: a, b, c).

Indicador de ligação sem fios/Bluetooth

Esta situação apenas se aplica a modelos com Rede sem fios/Bluetooth incorporados. Este indicador acende-se quando a Rede sem fios/Bluetooth incorporados estiverem ligados.

7 **Teclado**

O teclado possui teclas com um afundamento confortável (profundidade até onde as teclas podem ser pressionadas) e descanso para a palma de ambas as mãos.

8 **Touchpad e botões**

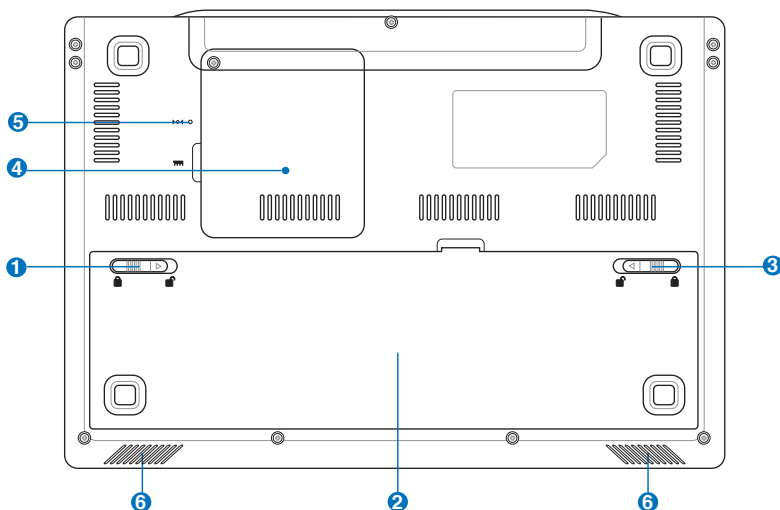
O touchpad (rato por toque) e os seus botões compõem um dispositivo apontador que permite realizar as mesmas funções de um rato normal. É possível efectuar vários gestos com os dedos para permitir uma fácil navegação em documentos e páginas da internet.

Base

Consulte o diagrama abaixo para identificar os componentes nesta parte do Eee PC.



A aparência da base pode variar de acordo com o modelo.



A base do Eee PC pode ficar bastante quente. Tenha cuidado ao manear o Eee PC enquanto este está em funcionamento ou esteve em funcionamento há pouco tempo. É normal verificarem-se temperaturas altas durante o carregamento da bateria ou durante o funcionamento. **NÃO** utilize em superfícies macias, tais como camas ou sofás, que possam bloquear as saídas de ar. **NÃO COLOQUE O Eee PC NO SEU COLO OU EM OUTRAS PARTES DO CORPO PARA EVITAR LESÕES CAUSADAS PELO CALOR.**

1 Trinco da bateria - Mola

O trinco da bateria com mola impede que a bateria se solte. Quando a bateria for inserida este trinco fecha automaticamente. Para remover a bateria o trinco com mola deve ser deslizado e mantido na posição “aberto”.

2 **Bateria**

A bateria é carregada automaticamente quando ligada a um adaptador de corrente e fornece energia ao Eee PC quando o transformador não está ligado. Isto permite a utilização do Eee PC entre movimentações para diferentes locais. A duração da bateria varia conforme a utilização e as especificações deste Eee PC em particular. A bateria não pode ser desmontada e deve ser adquirida como uma unidade única.

3 **Trinco da bateria - Manual**

O trinco manual da bateria é utilizado para que a bateria não se solte. Deslize o trinco manual para a posição “aberto” para inserir ou remover a bateria. Deslize o trinco manual para a posição “fechado” após inserir a bateria.

4 **Compartimento para a memória**

O módulo da memória está protegido num compartimento dedicado.

5 **Botão de Reset (emergência)**

No caso de não conseguir DESLIGAR ou reiniciar correctamente o seu sistema operativo, o botão de reset pode ser pressionado com um alfinete ou clipe para reiniciar o Eee PC.



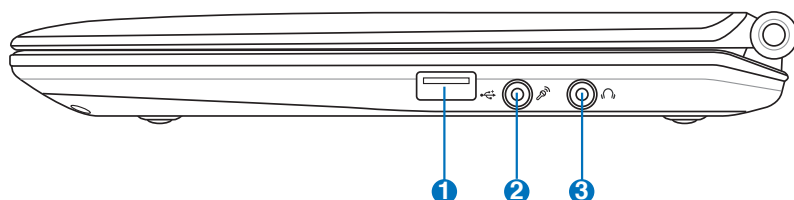
O botão de reinício está disponível apenas em alguns modelos.

6 **Sistema de Altifalantes Áudio**

O sistema de altifalantes estéreo incorporado permite-lhe ouvir o áudio sem ligações adicionais. O sistema de som multimédia utiliza um controlador integrado de áudio digital que produz um som rico e vibrante (os resultados podem ser melhorados com a utilização de auriculares ou altifalantes externos). As funcionalidades de áudio são controladas por software.

Lado direito

Consulte o diagrama abaixo para identificar os componentes nesta parte do Eee PC.



1 2.0 **Porta USB (2.0/1.1)**

A porta USB (Universal Serial Bus) é compatível com dispositivos USB 2.0 ou USB 1.1 como teclados, dispositivos apontadores, câmaras e dispositivos de armazenamento, ligados a uma velocidade de até 12Mbps/seg (USB 1.1) e 480Mbps/seg (USB 2.0). O USB permite que vários dispositivos funcionem simultaneamente num único computador, com alguns periféricos a funcionarem como locais de ligação adicionais ou hubs. O USB suporta também a função de “hot-swapping”.

2 **Entrada para microfone**

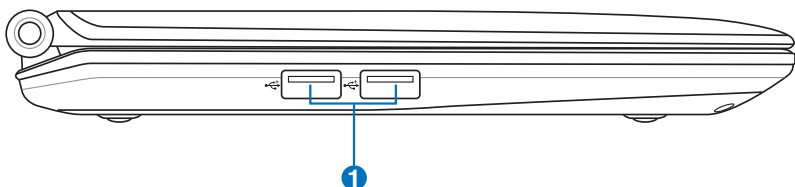
A entrada para microfone foi projectada para ligar um microfone usado com o Skype, em narrações de voz ou simples gravações áudio.

3 **Saída para auscultadores**

A saída para auscultadores estéreo de 1/8" (3,55mm) liga o sinal áudio do Eee PC a colunas externas ou auscultadores. Ao utilizar esta saída as colunas incorporadas são automaticamente desligadas.

Lado esquerdo

Consulte o diagrama abaixo para identificar os componentes nesta parte do Eee PC.

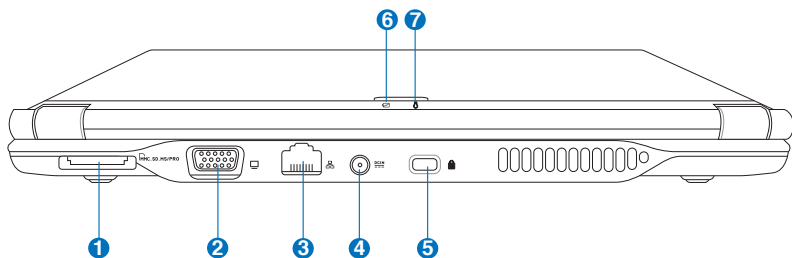


1 2.0 **Porta USB (2.0/1.1)**

A porta USB (Universal Serial Bus) é compatível com dispositivos USB 2.0 ou USB 1.1 como teclados, dispositivos apontadores, câmaras e dispositivos de armazenamento, ligados a uma velocidade de até 12Mbps/seg (USB 1.1) e 480Mbps/seg (USB 2.0). O USB permite que vários dispositivos funcionem simultaneamente num único computador, com alguns periféricos a funcionarem como locais de ligação adicionais ou hubs. O USB suporta também a função de “hot-swapping”.

Traseira

Consulte o diagrama abaixo para identificar os componentes nesta parte do Eee PC.



1 **Ranhura para cartão de memória**

O leitor de cartões de memória incorporado pode ler cartões MMC/SD e MS-PRO utilizados em aparelhos como máquinas fotográficas digitais, leitores MP3, telemóveis e PDAs.

2 **Porta de monitor externo**

A entrada D-sub de 15 pinos para monitores externos suporta dispositivos compatíveis com VGA tais como monitores ou projectores permitindo uma visualização num ecrã externo de maiores dimensões.

3 **Porta de rede**

A porta de rede RJ-45 de oito pinos (10/100M bit) suporta um cabo Ethernet normal para ligação a uma rede local. O conector incorporado permite uma utilização cómoda sem a necessidade de adaptadores adicionais.

4 **Entrada de Energia (DC)**

O transformador incluído converte energia AC em energia DC para a utilização com esta entrada. A energia fornecida através desta entrada alimenta o Eee PC e carrega a bateria interna. Para evitar danos no Eee PC e na bateria, utilize sempre o transformador incluído.



ATENÇÃO: PODE AQUECER BASTANTE QUANDO EM UTILIZAÇÃO. ASSEGURE-SE QUE NÃO COBRE O TRANSFORMADOR E MANTENHA-O LONGE DO SEU CORPO.

5 **Fecho de segurança Kensington®**

O fecho de segurança Kensington® permite proteger o Eee PC utilizando produtos de segurança Kensington® ou compatíveis. Estes produtos de segurança incluem geralmente um cabo de metal e um cadeado que impede que o Eee PC seja removido de um objecto fixo.

6 **Indicador de Carga da Bateria**

O Indicador de Carga de Bateria (LED) mostra o estado da energia da bateria do seguinte modo:

Com a energia ligada

	Modo AC	Modo de Bateria
A carga da bateria está entre 100%-80%	Laranja, Ligado	Verde, Ligado
A carga da bateria está entre 80%-10%	Laranja, a Piscar Lentamente	Verde, a Piscar lentamente
A carga da bateria é menor que 10%	Laranja, a Piscar rapidamente	Verde, a piscar rapidamente

Modo de suspensão / Desligado

	Modo AC	Modo de Bateria
A carga da bateria está entre 100%-80%	Laranja, Ligado	Desligado
A carga da bateria está entre 80%-10%	Laranja, a Piscar Lentamente	Desligado
A carga da bateria é menor que 10%	Laranja, a Piscar rapidamente	Desligado

7



Indicador de Energia

A luz do indicador de energia liga-se quando o Eee PC estiver LIGADO e fica intermitente quando o Eee PC estiver em modo de Suspensão. Este indicador fica DESLIGADO quando o Eee PC estiver DESLIGADO.

Sistema de energia

Utilização do touchpad

Utilização do teclado

Assistente de primeira utilização

Modo de funcionamento

Desligar

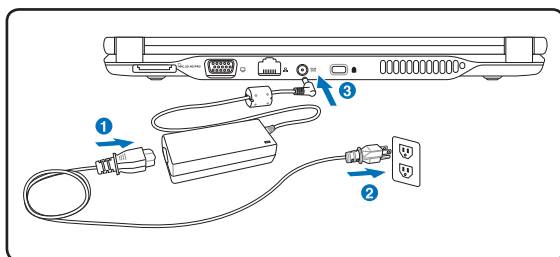
Começar

A large, light gray number '3' is positioned behind the word 'Começar', serving as a background element for the page number.

Sistema de energia

Utilizar energia AC

A energia do Eee PC inclui duas partes, o transformador e o sistema de energia da bateria. O transformador converte energia AC a partir de uma tomada eléctrica na energia DC que o Eee PC necessita. O seu Eee PC traz um adaptador AC-DC universal para ligações a tomadas tanto de 100V-120V como de 220V-240V, sem a necessidade de utilizar conversores ou definir interruptores. Em alguns países pode ser necessário um adaptador para ligar o cabo de corrente AC fornecido, com standard Americano, a um standard diferente. A maioria dos hotéis disponibilizam tomadas universais de fora a suportar diferentes cabos de corrente e voltagens. É sempre melhor perguntar a alguém com experiência acerca das voltagens da tomadas AC antes de viajar.



Com o cabo de energia AC ligado ao transformador AC-DC, ligue o cabo de energia AC à tomada, (de preferência com um protector de sobrecargas) em seguida ligue o adaptador DC ao Eee PC. Ao ligar o adaptador AC-DC à tomada AC antes de ligar o adaptador DC ao Eee PC, poderá verificar se existem problemas de compatibilidade entre a energia da tomada e o transformador AC-DC. O indicador de energia no transformador (se estiver disponível) irá acender se a energia estiver dentro dos limites aceites.



O TRANSFORMADOR PODE AQUECER BASTANTE QUANDO EM UTILIZAÇÃO. ASSEGURE-SE QUE NÃO COBRE O TRANSFORMADOR E MANTENHA-O LONGE DO SEU CORPO.



Este Eee PC pode trazer uma ficha eléctrica de dois ou de três pinos, dependendo do território, de forma a encaixar na sua tomada eléctrica. Se for fornecida uma ficha de três pinos, deve utilizar uma tomada com ligação de terra ou um adaptador devidamente ligado à terra para poder utilizar o Eee PC em segurança.



Podem ocorrer danos se utilizar um transformador diferente para ligar o Eee PC ou se utilizar o transformador do Eee PC para ligar outros aparelhos eléctricos. Se houver fumo, se cheirar a queimado ou se o transformador emanar mais calor do que é normal, leve-o para reparação. Se suspeitar que o transformador tem defeito, envie-o para reparação. Um transformador com defeito pode danificar tanto a(s) bateria(s) como o próprio Eee PC.

Utilizar a bateria

O Eee PC foi desenhado para funcionar com uma bateria amovível. A bateria consiste num conjunto de células. Uma bateria totalmente carregada durará várias horas. Baterias adicionais são opcionais e podem ser adquiridas separadamente através de um revendedor do Eee PC.

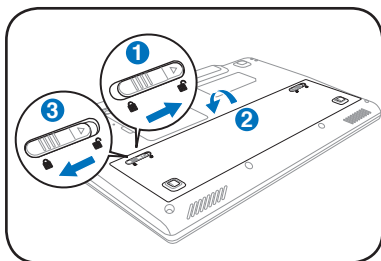


Lembre-se de carregar totalmente a bateria (8 horas ou mais) antes da primeira utilização e sempre que esta descarregar totalmente, de forma a prolongar o seu tempo de vida. A bateria atinge a sua capacidade máxima após alguns ciclos completos de carga e descarga.

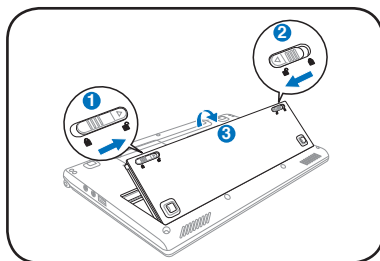
Colocar e remover a bateria

O seu Eee PC pode não chegar a si com a bateria colocada. Se esse for o caso, siga as instruções seguintes para colocar a bateria.

Para colocar a bateria:



Para remover a bateria:



- Utilize apenas baterias e transformadores fornecidos com este Eee PC ou especificamente aprovados pelo fabricante ou revendedor para utilização com este modelo. Caso contrário pode danificar o Eee PC. A tensão de saída deste adaptador é +12Vdc, 3A.
- Nunca tente remover a bateria enquanto o Eee PC estiver em funcionamento. Isso pode causar perda de dados.

Cuidados com a Bateria

A bateria do Eee PC, tal como todas as baterias recarregáveis, tem um limite do número de vezes que pode ser recarregada. O tempo de vida da bateria irá depender da temperatura e humidade do seu ambiente, e da utilização que dá ao seu Eee PC. A temperatura ideal para a utilização da bateria varia entre 5°C e 35°C (41°F e 95°F). Deve também ter em conta que a temperatura interior do Eee PC é mais alta que a temperatura exterior. Temperaturas acima ou abaixo deste intervalo irão diminuir o tempo de vida da bateria. Em todo o caso, a duração da carga da bateria irá eventualmente acabar por diminuir e uma nova bateria deverá ser comprada num revendedor autorizado do Eee PC. Devido às baterias terem também um tempo de vida mesmo que não sejam utilizadas, não é recomendável que compre baterias extra para utilizar apenas mais tarde.



Por questões de segurança, NÃO atire a bateria para o fogo, NÃO provoque curto-circuito aos contactos, e NÃO desmonte a bateria. Se a bateria deixar de funcionar correctamente ou se ficar danificada devida a algum tipo de impacto, DESLIGUE o Eee PC e contacte um centro de reparações autorizado.



Modo de energia

O seu Eee PC está equipado com um sistema de energia inteligente. O modo de poupança de energia reduz a frequência do CPU e diminui o consumo de energia para maximizar a duração da bateria. O modo de energia AC permite que o CPU funcione à velocidade máxima para obter o melhor desempenho. Quando ligar ou desligar o transformador de energia, será exibido um aviso do modo AC ou modo Bateria.



Modo de Bateria



Modo AC

Motor Super Híbrido

O Motor Super Híbrido oferece diferentes modos de energia. A tecla instantânea atribuída alterna entre os vários modos de poupança de energia. Os modos de poupança de energia controlam muitos aspectos do seu Eee PC para maximizar o desempenho e a duração da bateria. O modo seleccionado é exibido no ecrã.

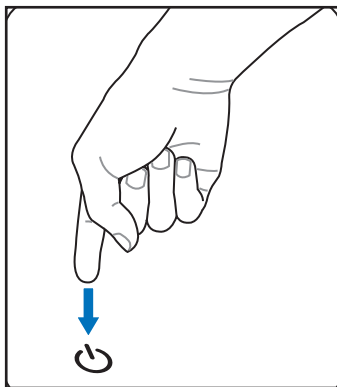


Auto alto desempenho e **Auto poupança de energia** estão disponíveis apenas ao ligar ou desligar o transformador de energia.

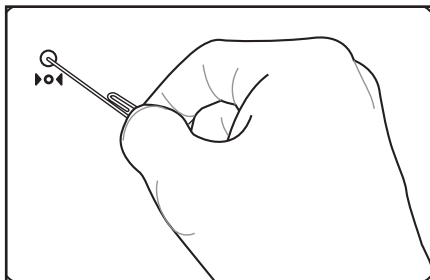
Desligar & reiniciar de emergência

No caso se não conseguir DESLIGAR ou reiniciar correctamente o seu sistema operativo, existem maneiras adicionais de encerrar e reiniciar o seu Eee PC:

Desligar: Prima o botão de energia  até o sistema desligar.



Reiniciar: Prima o botão de reiniciar .



Utilize um alfinete ou um clipe desdobrado para pressionar o botão de reposição do sistema.



NÃO utilize o encerrar/reiniciar de emergência enquanto dados estiverem a ser escritos ou lidos; isso pode resultar na perda ou destruição dos seus dados.

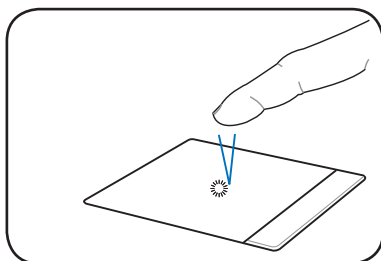
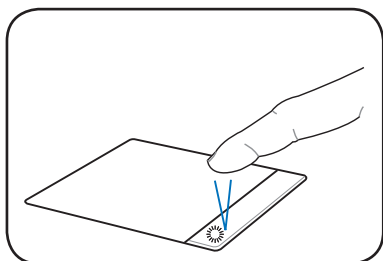


O botão de reinício está disponível apenas em alguns modelos.

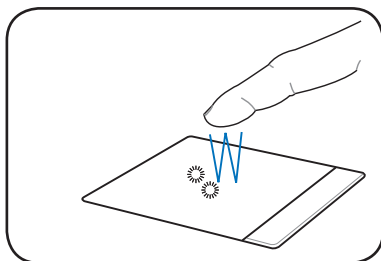
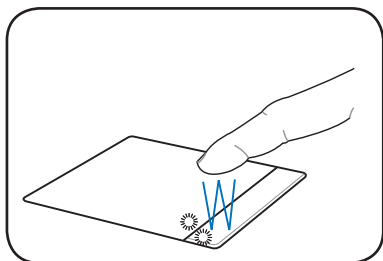
Utilização do touchpad

Gestos com um dedo apenas

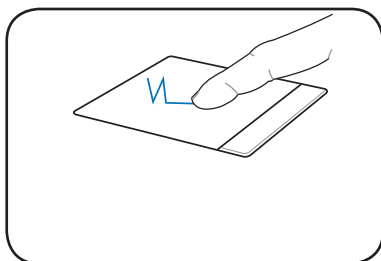
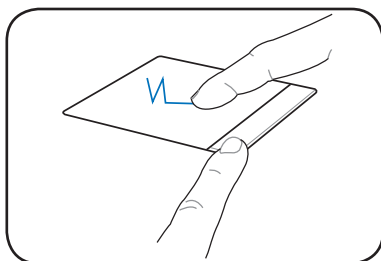
Clique/toque - Com o cursor em cima de um item, carregue no botão esquerdo ou utilize a ponta do dedo para tocar levemente, mantendo o dedo no painel até que o item fique seleccionado. O item seleccionado irá mudar de cor. As 2 ilustrações seguintes produzem os mesmos resultados.



Duplo-clique/duplo-toque - Esta é uma função básica para lançar directamente um programa a partir do ícone correspondente que seleccionar. Mova o cursor até ao ícone que pretende executar, carregue no botão esquerdo ou toque duas vezes em rápida sucessão no painel, e o sistema lança o programa correspondente. Se o intervalo entre os cliques ou toques for demasiado longo, a operação não será executada. As 2 ilustrações seguintes produzem os mesmos resultados.



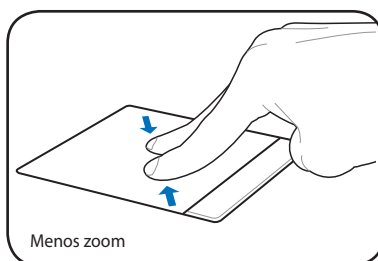
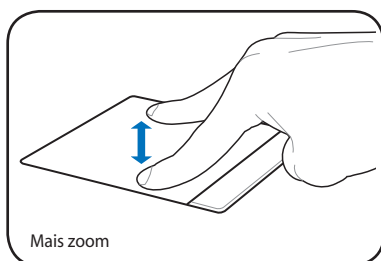
Arrastar - Arrastar significa pegar num item e colocá-lo no local do ecrã que desejar. Pode mover o cursor por cima do item que seleccionar e, enquanto mantém o botão esquerdo premido, mova o cursor para o local desejado, libertando depois o botão. Ou, pode simplesmente tocar duas vezes no item e manter premido enquanto arrasta o item com a ponta do dedo. As ilustrações seguintes produzem os mesmos resultados.



Gestos com um vários dedos

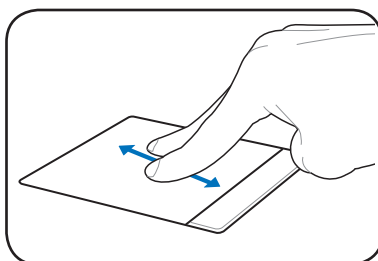
Gestos dos dedos	Aplicações
Mais/menos zoom com dois dedos	OpenOffice Writer/Impress, Adobe reader, Gestor de fotos
Deslocamento com dois dedos	Tudo

Mais/menos zoom com dois dedos - Afastar ou aproximar dois dedos no touchpad para aplicar mais zoom ou menos zoom. Isso é prático para visualizar fotos ou para ler documentos.



Deslocamento com dois dedos

- Utilize dois dedos para deslizar para cima ou para baixo no touchpad para deslocar uma janela no mesmo sentido. Se a janela que estiver a visualizar incluir várias sub-janelas, mova o cursor até à janela pretendida antes de deslocar.



Utilize a função Adicionar/Remover Programas para atualizar o controlador do touchpad multi-dedos se o seu Eee PC for fornecido sem o controlador.

Utilização do teclado

Teclas de função

O exposto a seguir explica as teclas de acesso coloridas no teclado do Eee PC. Os comandos com cor diferente apenas podem ser acedidos mantendo a tecla de função premida enquanto é premida uma tecla de comando de cor diferente. Alguns ícones de função aparecem na área de Notificação após a activação.



A localização das Teclas de Atalho nas teclas de função pode variar dependendo do modelo, mas as funções mantêm-se as mesmas. Guie-se pelos ícones sempre que a localização das teclas de atalho não corresponderem ao descrito no manual.



zzZ Icon (F1): Coloca o Eee PC em modo de suspensão (Suspensão).



Radio Tower (F2): Liga ou Desliga a Rede sem fios ou o Bluetooth internos (em alguns modelos) exibindo um aviso no ecrã. Quando ligado, o indicador de rede sem fios correspondente irá acender.



A definição predefinida é Rede sem fios Ligada / Bluetooth Desligado.



Ícone sol Escuro (F5): Diminui a luminosidade do ecrã.



Ícone sol Claro (F6): Aumenta a luminosidade do ecrã.



Ícone Ecrã Cruzado (F7): Desliga a luz de fundo do ecrã.



Ícones LCD/Monitor (F8): Muda entre o ecrã LCD do Eee PC um monitor externo na seguinte sequência: Apenas LCD -> Apenas CRT (Monitor Externo) -> LCD + CRT Clone -> LCD + CRT Extend.



Ícone Gestor de tarefas (F9): Inicia o Gestor de Tarefas para visualizar os processos activos ou encerrar aplicações.



Ícone Sem som (F10): Tira o som aos altifalantes.



Ícone Diminuir volume (F11): Diminui o volume dos altifalantes.



Ícone Aumentar volume (F12): Aumenta o volume dos altifalantes.



Num Lk (Ins): LIGA ou DESLIGA o teclado numérico (number lock). Permite a utilização de uma maior área do teclado para introdução de números.



Scr Lk (Del): LIGA ou DESLIGA o "Scroll Lock". Permite a utilização de uma maior área do teclado para navegação numa janela.



Pg Up (↑): Prima esta tecla para se deslocar para cima em documentos ou no navegador web.



Pg Dn (↓): Prima esta tecla para se deslocar para baixo em documentos ou no navegador web.



Home (←): Prima esta tecla para mover o cursor para o início da linha.



End (→): Prima esta tecla para mover o cursor para o fim da linha.



Ícone Casa: Volta ao menu principal.

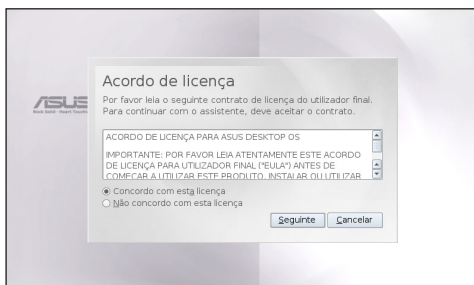


Ícone Menu com cursor : Activa o menu de propriedades e equivale a clicar num objecto com botão direito do touchpad/rato.

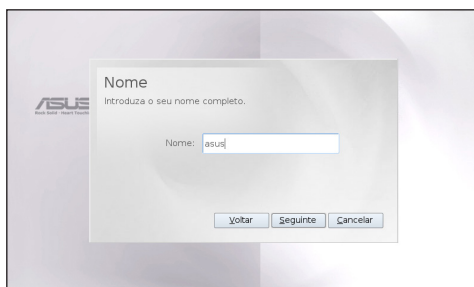
Assistente de primeira utilização

Na primeira vez que iniciar o seu Eee PC, o Assistente de Primeira Utilização irá ser lançado automaticamente e guiá-lo através do processo de definição das suas preferências e de informações básicas. Siga as instruções do assistente para concluir a iniciação.

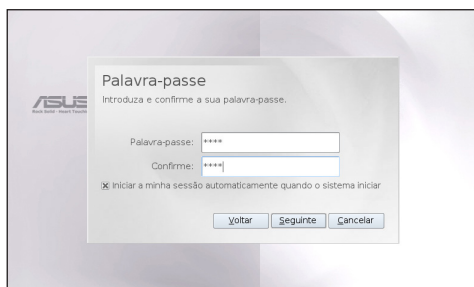
1. Marque **Concordo com esta licença** e clique em **Seguinte** para continuar.



2. Introduza o seu **Nome de utilizador**. Clique em **Seguinte** para continuar.



3. Introduza a sua **Palavra-passe**, voltando a introduzi-la para confirmar. Clique em **Seguinte** para continuar.

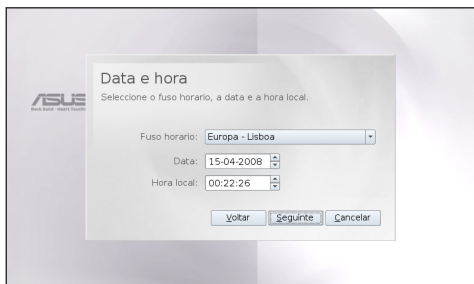


Marque a caixa antes de **Iniciar a minha sessão automaticamente quando o sistema iniciar** se quiser iniciar a sessão sem ter de introduzir a sua password. Esta opção irá permitir que qualquer pessoa aceda ao seu computador sem permissão.

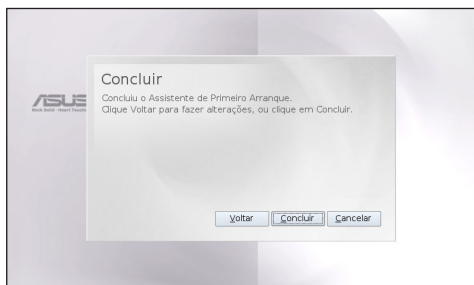


Certifique-se que não esquece a sua password! Se escolher não iniciar a sessão automaticamente, deverá introduzi-la sempre que iniciar o seu Eee PC.

4. Faça clique para expandir o menu e localizar a cidade onde vive ou a cidade mais próxima do seu fuso horário. Ajuste a data correcta e a hora local. Clique em **Seguinte** para continuar.



5. Depois de completar as instruções do assistente, clique em **Concluir** para reiniciar o sistema, ou clique em **Voltar** para proceder a alterações.



Modo de funcionamento


O sistema foi desenhado com um modo de operação orientado para as funções e divide claramente essas funções em seis categorias, **Internet, Trabalho, Aprender, Diversão, Definições, Favoritos**. Esta simples categorização do ambiente de trabalho é ideal para utilizadores com pouca experiência na utilização do Eee PC e permite que os utilizadores avançados localizem e iniciem mais facilmente as aplicações.

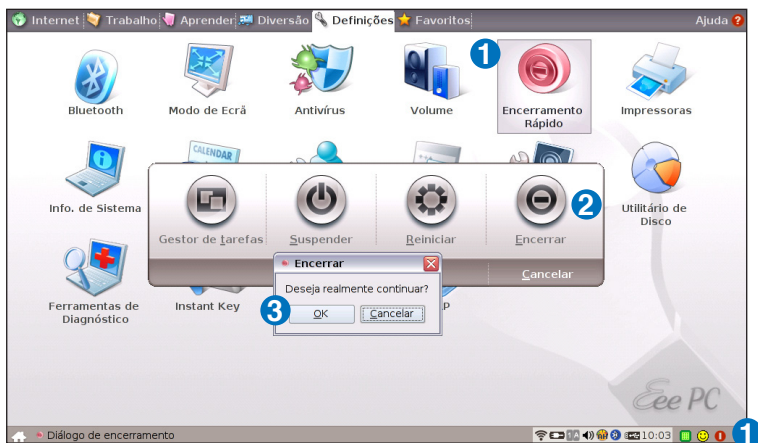
Mude de categoria clicando nas abas de categoria no cimo, mudando assim o ecrã para a categoria seleccionada e mostrando os seus itens pertinentes.



Desligar

Siga as seguintes instruções para desligar o seu Eee PC.

1. Clique no botão vermelho de energia  na área de Notificação. Ou, clique em **Encerramento Rápido** no separador **Definições** e escolha **Encerrar**. Ou, carregue directamente no botão de energia do Eee PC.
2. Escolha **Encerrar** na caixa de diálogo.
3. Escolha **OK** para continuar.



Declarações de marcas comerciais

Lista de revendedores qualificados

Declarations and Safety Statements

GNU General Public License

Direitos de autor

Limitação de responsabilidade

Manutenção e assistência

Apêndice

Declarações de marcas comerciais

O serviço Google Talk e os seus logótipos são marcas comerciais da Google Inc..

O serviço GroupWise e os seus logótipos são marcas comerciais da Novell Inc..

O serviço MSN e os seus logótipos são marcas comerciais da Microsoft Corporation.

O serviço QQ e os seus logótipos são marcas comerciais da Tencent Inc..

O serviço Yahoo! e os seus logótipos são marcas comerciais da Yahoo! Inc..

Todos os outros serviços e logótipos são marcas comerciais ou marcas registadas dos seus respectivos detentores.

Lista de revendedores qualificados



O Eee PC baseado em Linux pode não suportar todos os periféricos PC. Visite a página da ASUS para obter uma lista de revendedores qualificados antes de comprar periféricos para o seu Eee PC.

Adaptador de Rede Sem Fios 3G	
Tipo	Modelo
USB	HUAWEI E220
Placas de TV Analógica	
Tipo	Modelo
USB 2.0	Upmost Mobile TV 3
Dispositivos de Câmara Digital	
Tipo	Modelo
USB 2.0	Canon IXUS75
	Kodak C813
	Nikon COOLPIX L15
	Olympus Mju-780
	Samsung i70
	Sony DSC-T20
Dispositivos Digitais Domésticos	
Tipo	Modelo
USB 1.1	ASUS Ai Guru S1
Placas de TV Digital	
Tipo	Modelo
USB 2.0	Compro U3
	Upmost DVB870
Dispositivos de Ligação Directa por Cabo	
Tipo	Modelo
USB 2.0	BELKIN-Transfer cable
Dispositivos de Visualização	
Tipo	Modelo
D-Sub	Acer AL1916W
	Acer AL2216W
Dispositivos de Visualização	
Tipo	Modelo
D-Sub	AOC 210V
	AOC 2212PH
	AOC 511VWB
	AOC L154W
	ASUS MW221U
	ASUS PW191
	ASUS PW201
	ASUS TLW32001D
	ASUS TLW42001D
D-Sub	BenQ DV2680
	BenQ FP22W
	BenQ T905
	Dell 1907FP
	Dell 2407FPW
	Dell 3008WFP
	EIZO HD2441W
	Hannsg GF191

D-Sub	Hannsg HG281D
	Hannsg HW216
	HP W2408H
	LG 32LB9D
	LG L1390B
	LG L245WP
	Philips 150P2
	Philips 170B5
	Philips 190B6
D-Sub	Philips 220EW8
	Philips 32PF7320
	Samsung 225MS
	Samsung 740NW
	Samsung 940B
	SAMSUNG-LN32R81B
	Sony KDL-26S2020
	Tatung V22ECBF
D-Sub	ViewSonic N3206W
	ViewSonic P227F
	ViewSonic VA1716W
	ViewSonic VX2235WM
	ViewSonic VX2435WM
	ViewSonic VX2835WM
	ViewSonic VX912
	ViewSonic VX912
Projector	Epson EMP50
	Hitachi CP-253
	Jector JP920X
	Jector JP936X
	Jector PT-XA2
	PLUS U5-532H
	Premier LP930
	Premier LX-2200
	Premier PD-X730
	Sony VPL-CX61
	Sony VPL-EX4
	Toshiba TDP-T90
Dispositivos Auriculares	
Tipo	Modelo
Auriculares	AKG K601
	Audio-technia ATH-AD300
	Labtec ELITE-840
	Sennheiser PX100
	OZAKI TX079
Ear-Mic	Creative HS-300
	Hiawk 03-M58720
	Logitech Precision PC Gaming
	Philips SBC HM450
Adaptador Comutador/Concentrador Não Gerido de Fast Ethernet	
Tipo	Modelo
Home Plug	D-Link-DHP200

Concentrador	PCI-PLC-85AA
	3com 3C16754
Comutador	D-Link DFE908DX
	3com 3C16792A
	ASUS GIGAX1116
	ASUS GIGAX2024
	ASUS GIGAX2124X
	CISCO WS-C2950T24
	D-Link DGS-1005D
	D-Link DGS-1008D
	Digi X GS-08D
	SMC SMC8505T
Router	ZyXel GS-105A
	Buffalo-BBR-4HG
	Corega CG-BARPS
	D-Link DI-707P
	PCI BRL-04AX
Leitor/Gravador de cartões de memória flash	
Tipo	Modelo
USB 2.0	Apacer Card Reader AR020
	Apacer Card Reader AP450
	Digimaster USB-25IN1
	Galileo
	Galileo CR-V11-U29GA
	IRock-All In One
	Kingston Card Reader FCR-MLFE
	Powersync CR220W
	Sanwa ADR-MLT17
	Sense RM460
	Transecend TS-0
	TRANSCEND Multi Card Reader M2
Dispositivos de Disquetes	
Tipo	Modelo
USB 1,1	Mitsumi D353FUE
	Sony MPF82F
Dispositivos de Escrita Manual	
Tipo	Modelo
USB 1,1	PenPower Touch Pad PD8UE
Dispositivos de Joystick e Consolas de Jogos	
Tipo	Modelo
USB 1,1	FlashFire GSF1101U
	Logitech Dual Action GamePad
	Logitech Dual Action2
	Logitech Driving Force EX
	Logitech Rumblepad2
	Logitech Extreme 3D Pro-J-UK17
	Songwin J0028
Dispositivos de teclado	
Tipo	Modelo
USB 1,1	BenQ 6511-ME
	Detroit CT603
	Ergotech ET-K701
	Logitech G15
	Logitech LX700
	Logitech MX300 Laser
	Logitech New Touch keyboard200
	Logitech YBP62A
	Microsoft Comfort Curve Keyboard200
	Samsung PKB7000X
	Songwin MCK100
	Zippy WK610
	Zippy WK880

Dispositivos M.O.	
Tipo	Modelo
USB 1,1	Imation MO1064-UB
USB 2.0	Buffalo MOUZ-P640R
	Fujitsu U2 MQ 2,3G
	I-O Data MOA-i640S
Dispositivos de Microfone	
Tipo	Modelo
Condensador	Hawk MIC989
	Ktnet KTsep111AS
	SonudMAX ARRYA-2S
Dinâmico	Audio-technica AT-VD5
Dispositivos de Telemóvel	
Tipo	Modelo
USB 1,1	PHS A91
Dispositivos de Rato	
Tipo	Modelo
Bluetooth	LogitechV470
USB 1,1	Acrox MT5
	Genius GM-03003
	INX IM7301
	INX IM7501
	INX IM7701
	Logitech G9 Laser
	Logitech LX-700
	Logitech LX-7 Cordless
	Logitech MX300 Laser
Dispositivos de Rato	
Tipo	Modelo
USB 1,1	Logitech MX1000Laser
	Logitech M-RBH113
	Logitech M-UAE96
	Logitech VAG96B
	Logitech V200 Cordless
	Logitech M-BZ96C
	Microsoft Comfort Optical Mouse 3000
	Microsoft Wireless Optical Desktop
	Microsoft Basic Optical Mouse
	RaZer Copperhead RZ01
	RaZer RZ01-0015
Dispositivos de Disco Óptico CD/DVD-ROM / CD-RW / Combo / DVD+-RW	
Tipo	Modelo
USB 2.0	ASUS SCB 2424V-U
	ASUS DRW-0804P-D
	ASUS DRW-0806T-D
	ASUS DRW-1604P-D
	BENO-EW164B
	BENO-EW200G
	BENO-TW200D
	CyO've CQ8484GE
	Lite-On SHM-165P6SX
	NEC ND-7550A
	Pioneer DVR-X122
	Sony DRX-S70U
	Sony DRX-810UL
	Sony DRX-820UL
	Sony SRX-S50U
	Teac DVW28SLA100

Dispositivos de Câmara de vídeo	
Tipo	Modelo
USB 2.0	V-Gear MaxCam480
	Microsoft-VX1000
	Microsoft VX-7000
	Logitech Pro9000
	Logitech VUBG35
	Logitech VUAR38
Dispositivos PDA / Telemóvel	
Tipo	Modelo
USB 1.1	BENO P50
Impressoras	
Tipo	Modelo
USB 1,1	Canon i6100
	Epson Stylus Color1160
USB 2.0	Canon i560
	Canon PIXMA ip90
	Canon S750
	EPSON C90
	Epson Stylus CX3700
	Epson Stylus Photo790
	Epson Stylus PhotoR800
	Fuji Xerox DocuPrint 203A
	HP Color Laser Jet 1600
	HP Deskjet 5550
	HP DeskJet 5652
	HP Deskjet 995C
	HP DeskJet D2360
Impressoras	
Tipo	Modelo
USB 2.0	HP Photosmart D5160
	Lexmark Z53
	Lexmark Z818
	Lexmark Z83
	Samsung ML2010
	Samsung Myjet Combo SCX-1050
HDD Amovível	
Tipo	Modelo
USB 2.0	ESENSE UYV352
	HITEC-HITC25CG
	iPod Video 80G
	MANNTEC PoDiX
	Nautilus UB300U
	NuSLIM A360U
	Toponepower TB-35C2
	TCS TCT8220
	UCI SA350-T
	Vantec NST-Z55UF-BK
	Zynet HD-D5-U2
	Zynet HD-D5-U2FW
Dispositivos de Scanner	
Tipo	Modelo
USB 1,1	Epson Perfection 1650 Photo
USB 2.0	Canon CanoScan LiDE30
	Epson Perfection 4990 Photo
Cartão de Memória	
Tipo	Modelo
MMC	Kingmax 64MB MMC
	PQI mobile/1GB
	Transcend TS128MRMMC
	Transcend TS1GRMMC4
	Transcend TS512MMCM
	Transcend TS2GMMC4
	Transcend TS4GMMC4

SD	Apacer SD/60x/1G
	Apacer SD/60x/2G
	Kingston Mini SD/2GB
	Kingston Mini SD/4GB
	Kingston SD/2GB
	Kingston SD 512M
	SanDisk Ultrall 2GB
	Transcend TS2GSDC
	Transcend TS4GSD150
	Transcend TS512MUSD
SDHC	A-DATA SDHC 4GB
	A-DATA SDHC 8GB
	Kingston Mini SD 4GB
	Kingston SDHC 4GB
	Kingston SDHC 8GB
	PNY SDHC 4GB
	POI SDHC 4GB
	POI U172P 2GB
	SanDisk SDHC 4GB
	SanDisk ultrall SDHC 4GB
	SanDisk ultrall SDHC 8GB
	Toshiba M02GR4W 2GB
	Toshiba M04GR4W 4GB
	Toshiba M08GR4W 8GB
	Transcend TS4GSDHC6
	Transcend TS8GSDHC6

Dispositivos Altifalantes	
Tipo	Modelo
Saída de linha	Altec Lansing 5100
	Altec Lansing VS-2120
	JS JY5000
	Logitech S100
	Ozaki NU926
USB 1,1	Logitech V10
	Yamaha YST-MS35D

Disco Flash USB	
Tipo	Modelo
USB 2.0	Adata MyFlash
	Adata PD10
	Apacer HA202 2G Flash
	Apacer AH221
	Apacer AH320
	ASUS Ai-FLASH V
	Kingston DTR
	POI U172P
	POI U230
	Sandisk SDCZ6
	Sandisk SDCZ6
	Sony USM2GB
	TRANSCEND JetFlash V10
	Transcend JetFlash V20
	Transcend JF168
	Transcend JFV60

Dispositivos de Concentrador USB	
Tipo	Modelo
USB 2.0	ELECOM U2H-MN4BBU
	SANWA-206W

Ponto de Acesso de Rede Sem Fios	
Tipo	Modelo
AP	ASUS WL-500W
	ASUS WL-566GM
	Belkin F5D9230-4
	Buffalo WHR-G54S
	Buffalo WHR-HP-G54
	Corega-CG-WLBARAG2
	Corega CG-WLBARGNR
	Corega CG-WLNSC1000
	D-Link DI-724P+
	D-Link DIR-635
	D-Link DIR-655
	D-Link DWL-G700AP
	Lemel LM-WLG6400

Ponto de Acesso de Rede Sem Fios	
Tipo	Modelo
AP	Linksys WRT150N
	Linksys WRT54G
	Netgear WPN824
	PCI BLW-54MR
	Pci BLW-HPMM-U
	Pci MZK-W04N
	SMC SMCWBR14-N
	SMC SMCWBR14T-G2
	Zyxel NBG-415N
	Zyxel P-330W
	Zyxel P-336M

Aviso de marca CE

Este é um produto de Classe B, num ambiente doméstico, este produto pode causar interferências de rádio, e nesse caso pode ser necessário que o utilizador tome as medidas adequadas.

Canal de Funcionamento Sem Fios para Diferentes Domínios

América do Norte	2,412-2,462 GHz	do Canal 01 ao Canal 11
Japão	2,412-2,484 GHz	do Canal 01 ao Canal 14
Europa ETSI	2,412-2,472 GHz	do Canal 01 ao Canal 13

Bandas de Frequência Sem Fios Restritas em França

Algumas áreas de França têm uma banda de frequência restrita. O valor máximo autorizado para a utilização dentro de casa é:

- 10mW para toda a banda de 2,4 GHz (2400 MHz–2483,5 MHz)
- 100mW para as frequências entre 2446,5 MHz and 2483,5 MHz



Os canais 10 a 13 inclusive funcionam na banda de 2446,6 MHz a 2483,5 MHz.

Existem poucas possibilidades para utilização no exterior: Em propriedade privada ou em propriedade privada de entidades públicas, a utilização está sujeita a um processo de autorização preliminar pelo Ministério da Defesa, sendo o valor máximo autorizado de 100mW na banda 2446,5–2483,5 MHz. A utilização no exterior em propriedade pública não é permitida.

Nas regiões listadas abaixo, para toda a banda 2,4 GHz:

- Potência máxima autorizada dentro de casa é 100mW
- Potência máxima autorizada no exterior é 100mW

Regiões em que a utilização da banda 2400–2483,5 MHz é permitida com um EIRP inferior a 100mW dentro de casa e inferior a 10mW no exterior:

01 Ain Orientales	02 Aisne	03 Allier
05 Hautes Alpes	08 Ardennes	09 Ariège
11 Aude	12 Aveyron	16 Charente
24 Dordogne	25 Doubs	26 Drôme

32 Gers	36 Indre	37 Indre et Loire
41 Loir et Cher	45 Loiret	50 Manche
55 Meuse	58 Nièvre	59 Nord
60 Oise	61 Orne	63 Puy du Dôme
64 Pyrénées Atlantique	66 Pyrénées	67 Bas Rhin
68 Haut Rhin	70 Haute Saône	
71 Saône et Loire	75 Paris	
82 Tarn et Garonne	84 Vaucluse	88 Vosges
89 Yonne	90 Territoire de Belfort	
94 Val de Marne		

É provável que estes requisitos venham a sofrer alterações ao longo do tempo, permitindo-lhe utilizar a sua placa de LAN sem fios em mais áreas dentro de França. Consulte a página Web da ART para obter as informação mais recentes (www.art-telecom.fr)



A sua placa WLAN transmite menos de 100mW, mas mais de 10mW.

Requisitos de Segurança relativos à Energia

Os produtos com potências nominais até 6A e que pesem mais de 3kg devem utilizar cabos de alimentação superiores ou iguais a: H05VV-F, 3G, 0,75mm² ou H05VV-F, 2G, 0,75mm².



Este símbolo do caixote do lixo com uma cruz por cima indica que o produto (equipamento eléctrico e electrónico, e com baterias contendo mercúrio) não deve ser colocado junto com o lixo doméstico. Informe-se acerca das leis locais sobre eliminação de produtos electrónicos.

Avisos Nórdicos sobre Lítio (para baterias de íões de lítio)

CAUTION! Danger of explosion if battery is incorrectly replaced. Replace only with the same or equivalent type recommended by the manufacturer. Dispose of used batteries according to the manufacturer's instructions. (English)

ATTENZIONE! Rischio di esplosione della batteria se sostituita in modo errato. Sostituire la batteria con un una di tipo uguale o equivalente consigliata dalla fabbrica. Non disperdere le batterie nell'ambiente. (Italian)

VORSICHT! Explosionsgefahr bei unsachgemäßen Austausch der Batterie. Ersatz nur durch denselben oder einem vom Hersteller empfohlenem ähnlichen Typ. Entsorgung gebrauchter Batterien nach Angaben des Herstellers. (German)

ADVARSEL! Lithiumbatteri - Eksplosionsfare ved fejlagtig håndtering. Udskiftning må kun ske med batteri af samme fabrikat og type. Levér det brugte batteri tilbage til leverandøren. (Danish)

WARNING! Explosionsfara vid felaktigt batteribyte. Använd samma batterityp eller en ekvivalent typ som rekommenderas av apparattillverkaren. Kassera använt batteri enligt fabrikantens instruktion. (Swedish)

VAROITUS! Paristo voi räjähtää, jos se on virheellisesti asennettu. Vaihda paristo ainoastaan laitevalmistajan suosittellemaan tyyppiin. Hävitä käytetty paristo valmistajan ohjeiden mukaisesti. (Finnish)

ATTENTION! Il y a danger d'explosion s'il y a remplacement incorrect de la batterie. Remplacer uniquement avec une batterie du même type ou d'un type équivalent recommandé par le constructeur. Mettre au rebut les batteries usagées conformément aux instructions du fabricant. (French)

ADVARSEL! Eksplosjonsfare ved feilaktig skifte av batteri. Benytt samme batteritype eller en tilsvarende type anbefalt av apparatfabrikanten. Brukte batterier kasseres i henhold til fabrikantens instruksjoner. (Norwegian)

標準品以外の使用は、危険の元になります。交換品を使用する場合、製造者に指定されるものを使って下さい。製造者の指示に従って処理して下さい。(Japanese)

GNU General Public License

Licensing Information

This product includes copyrighted third-party software licensed under the terms of the GNU General Public License. See The GNU General Public License for the exact terms and conditions of this license. Specially, the following parts of this product are subject to the GNU GPL:

- The Linux operating system kernel
- Firefox
- Kworldclock
- Pidgin
- KCal
- Kontact
- KSnapshot
- Thunderbird
- Knotes
- Kalzium
- Kstars
- Tux Typing
- KMessedWords
- KHangMan
- Kbruch
- Freemind
- Stellarium
- Tux, of Math Command
- Kig
- KmPlot
- mtPaint
- Tux Paint
- KPatience
- Frozen Bubble
- Crack Attack
- GNOME Sudoku
- KTuberling
- LTris
- The KControl Xprinters Module
- The KControl Clock Module
- GSynaptics
- Gcompris
- Enigma
- Supertux
- Boswars
- Xmahjongg
- Tuxpuck

All listed software packages are copyright by their respective authors. Refer to the source code for detailed information.

ASUSTeK COMPUTER Inc. has exposed the full source code of the GPL licensed software, including any scripts to control compilation and installation of the object code. All future firmware updates will also be accompanied with their respective source code. For more information on how you can obtain our open source code, visit our website (<http://support.asus.com.tw/download/>).

GNU GENERAL PUBLIC LICENSE

Version 2, June 1991

Copyright (C) 1989, 1991 Free Software Foundation, Inc.,

51 Franklin Street, Fifth Floor, Boston, MA 02110-1301 USA

Everyone is permitted to copy and distribute verbatim copies of this license document, but changing it is not allowed.

Preamble

The licenses for most software are designed to take away your freedom to share and change it. By contrast, the GNU General Public License is intended to guarantee your freedom to share and change free software--to make sure the software is free for all its users.

This General Public License applies to most of the Free Software Foundation's software and to any other program whose authors commit to using it. (Some other Free Software Foundation software is covered by the GNU Lesser General Public License instead.) You can apply it to your programs, too.

When we speak of free software, we are referring to freedom, not price. Our General Public Licenses are designed to make sure that you have the freedom to distribute copies of free software (and charge for this service if you wish), that you receive source code or can get it if you want it, that you can change the software or use pieces of it in new free programs; and that you know you can do these things.

To protect your rights, we need to make restrictions that forbid anyone to deny you these rights or to ask you to surrender the rights. These restrictions translate to certain responsibilities for you if you distribute copies of the software, or if you modify it.

For example, if you distribute copies of such a program, whether gratis or for a fee, you must give the recipients all the rights that you have. You must make sure that they, too, receive or can get the source code. And you must show them these terms so they know their rights.

We protect your rights with two steps: (1) copyright the software, and (2) offer you this license which gives you legal permission to copy, distribute and/or modify the software.

Also, for each author's protection and ours, we want to make certain that everyone understands that there is no warranty for this free software. If the software is modified by someone else and passed on, we want its recipients to know that what they have is not the original, so that any problems introduced by others will not reflect on the original authors' reputations.

Finally, any free program is threatened constantly by software patents. We wish to avoid the danger that redistributors of a free program will individually obtain patent licenses, in effect making the program proprietary. To prevent this, we have made it clear that any patent must be licensed for everyone's free use or not licensed at all.

The precise terms and conditions for copying, distribution and modification follow.

TERMS AND CONDITIONS FOR COPYING, DISTRIBUTION AND MODIFICATION

0. This License applies to any program or other work which contains a notice placed by the copyright holder saying it may be distributed under the terms of this General Public License. The "Program", below, refers to any such program or work, and a "work based on the Program" means either the Program or any derivative work under copyright law: that is to say, a work containing the Program or a portion of it, either verbatim or with modifications and/or translated into another language. (Hereinafter, translation is included without limitation in the term "modification".) Each licensee is addressed as "you".

Activities other than copying, distribution and modification are not covered by this License; they are outside its scope. The act of running the Program is not restricted, and the output from the Program is covered only if its contents constitute a work based on the Program (independent of having been made by running the Program). Whether that is true depends on what the Program does.

1. You may copy and distribute verbatim copies of the Program's source code as you receive it, in any medium, provided that you conspicuously and appropriately publish on each copy an appropriate copyright notice and disclaimer of warranty; keep intact all the notices that refer to this License and to the absence of any warranty; and give any other recipients of the Program a copy of this License along with the Program.

You may charge a fee for the physical act of transferring a copy, and you may at your option offer warranty protection in exchange for a fee.

2. You may modify your copy or copies of the Program or any portion of it, thus forming a work based on the Program, and copy and distribute such modifications or work under the terms of Section 1 above, provided that you also meet all of these conditions:

- a) You must cause the modified files to carry prominent notices stating that you changed the files and the date of any change.
- b) You must cause any work that you distribute or publish, that in whole or in part contains or is derived from the Program or any part thereof, to be licensed as a whole at no charge to all third parties under the terms of this License.
- c) If the modified program normally reads commands interactively when run, you must cause it, when started running for such interactive use in the most ordinary way, to print or display an announcement including an appropriate copyright notice and a notice that there is no warranty (or else, saying that you provide a warranty) and that users may redistribute the program under these conditions, and telling the user how to view a copy of this License. (Exception: if the Program itself is interactive but does not normally print such an announcement, your work based on the Program is not required to print an announcement.)

These requirements apply to the modified work as a whole. If identifiable sections of that work are not derived from the Program, and can be reasonably considered independent and separate works in themselves, then this License, and its terms, do not apply to those sections when you distribute them as separate works. But when you distribute the same sections as part of a whole which is a work based on the Program, the distribution of the whole must be on the terms of this License, whose permissions for other licensees extend to the entire whole, and thus to each and every part regardless of who wrote it.

Thus, it is not the intent of this section to claim rights or contest your rights to work written entirely by you; rather, the intent is to exercise the right to control the distribution of derivative or collective works based on the Program.

In addition, mere aggregation of another work not based on the Program with the Program (or with a work based on the Program) on a volume of a storage or distribution medium does not bring the other work under the scope of this License.

3. You may copy and distribute the Program (or a work based on it, under Section 2) in object code or executable form under the terms of Sections 1 and 2 above provided that you also do one of the following:

- a) Accompany it with the complete corresponding machine-readable source code, which must be distributed under the terms of Sections 1 and 2 above on a medium customarily used for software interchange; or,
- b) Accompany it with a written offer, valid for at least three years, to give any third party, for a charge no more than your cost of physically performing source distribution, a complete machine-readable copy of the corresponding source code, to be distributed under the terms of Sections 1 and 2 above on a medium customarily used for software interchange; or,

- c) Accompany it with the information you received as to the offer to distribute corresponding source code. (This alternative is allowed only for noncommercial distribution and only if you received the program in object code or executable form with such an offer, in accord with Subsection b above.)

The source code for a work means the preferred form of the work for making modifications to it. For an executable work, complete source code means all the source code for all modules it contains, plus any associated interface definition files, plus the scripts used to control compilation and installation of the executable. However, as a special exception, the source code distributed need not include anything that is normally distributed (in either source or binary form) with the major components (compiler, kernel, and so on) of the operating system on which the executable runs, unless that component itself accompanies the executable.

If distribution of executable or object code is made by offering access to copy from a designated place, then offering equivalent access to copy the source code from the same place counts as distribution of the source code, even though third parties are not compelled to copy the source along with the object code.

4. You may not copy, modify, sublicense, or distribute the Program except as expressly provided under this License. Any attempt otherwise to copy, modify, sublicense or distribute the Program is void, and will automatically terminate your rights under this License. However, parties who have received copies, or rights, from you under this License will not have their licenses terminated so long as such parties remain in full compliance.

5. You are not required to accept this License, since you have not signed it. However, nothing else grants you permission to modify or distribute the Program or its derivative works. These actions are prohibited by law if you do not accept this License. Therefore, by modifying or distributing the Program (or any work based on the Program), you indicate your acceptance of this License to do so, and all its terms and conditions for copying, distributing or modifying the Program or works based on it.

6. Each time you redistribute the Program (or any work based on the Program), the recipient automatically receives a license from the original licensor to copy, distribute or modify the Program subject to these terms and conditions. You may not impose any further restrictions on the recipients' exercise of the rights granted herein. You are not responsible for enforcing compliance by third parties to this License.

7. If, as a consequence of a court judgment or allegation of patent infringement or for any other reason (not limited to patent issues), conditions are imposed on you (whether by court order, agreement or otherwise) that contradict the conditions of this License, they do not excuse you from the conditions of this License. If you cannot distribute so as to satisfy simultaneously your obligations under this License and any other pertinent obligations, then as a consequence you may not distribute the Program at all. For example, if a patent license would not permit royalty-free redistribution of the Program by all those who receive copies directly or indirectly through you, then the only way you could satisfy both it and this License would be to refrain entirely from distribution of the Program.

If any portion of this section is held invalid or unenforceable under any particular circumstance, the balance of the section is intended to apply and the section as a whole is intended to apply in other circumstances.

It is not the purpose of this section to induce you to infringe any patents or other property right claims or to contest validity of any such claims; this section has the sole purpose of protecting the integrity of the free software distribution system, which is implemented by public license practices. Many people have made generous contributions to the wide range of software distributed through that system in reliance on consistent application of that system; it is up to the author/donor to decide if he or she is willing to distribute software through any other system and a licensee cannot impose that choice.

This section is intended to make thoroughly clear what is believed to be a consequence of the rest of this License.

8. If the distribution and/or use of the Program is restricted in certain countries either by patents or by copyrighted interfaces, the original copyright holder who places the Program under this License may add an explicit geographical distribution limitation excluding those countries, so that distribution is permitted only in or among countries not thus excluded. In such case, this License incorporates the limitation as if written in the body of this License.

9. The Free Software Foundation may publish revised and/or new versions of the General Public License from time to time. Such new versions will be similar in spirit to the present version, but may differ in detail to address new problems or concerns.

Each version is given a distinguishing version number. If the Program specifies a version number of this License which applies to it and "any later version", you have the option of following the terms and conditions either of that version or of any later version published by the Free Software Foundation. If the Program does not specify a version number of this License, you may choose any version ever published by the Free Software Foundation.

10. If you wish to incorporate parts of the Program into other free programs whose distribution conditions are different, write to the author to ask for permission. For software which is copyrighted by the Free Software Foundation, write to the Free Software Foundation; we sometimes make exceptions for this. Our decision will be guided by the two goals of preserving the free status of all derivatives of our free software and of promoting the sharing and reuse of software generally.

NO WARRANTY

11. BECAUSE THE PROGRAM IS LICENSED FREE OF CHARGE, THERE IS NO WARRANTY FOR THE PROGRAM, TO THE EXTENT PERMITTED BY APPLICABLE LAW. EXCEPT WHEN OTHERWISE STATED IN WRITING THE COPYRIGHT HOLDERS AND/OR OTHER PARTIES PROVIDE THE PROGRAM "AS IS" WITHOUT WARRANTY OF ANY KIND, EITHER EXPRESSED OR IMPLIED, INCLUDING, BUT NOT LIMITED TO, THE IMPLIED WARRANTIES OF MERCHANTABILITY AND FITNESS FOR A PARTICULAR PURPOSE. THE ENTIRE RISK AS TO THE QUALITY AND PERFORMANCE OF THE PROGRAM IS WITH YOU. SHOULD THE PROGRAM PROVE DEFECTIVE, YOU ASSUME THE COST OF ALL NECESSARY SERVICING, REPAIR OR CORRECTION.

12. IN NO EVENT UNLESS REQUIRED BY APPLICABLE LAW OR AGREED TO IN WRITING WILL ANY COPYRIGHT HOLDER, OR ANY OTHER PARTY WHO MAY MODIFY AND/OR REDISTRIBUTE THE PROGRAM AS PERMITTED ABOVE, BE LIABLE TO YOU FOR DAMAGES, INCLUDING ANY GENERAL, SPECIAL, INCIDENTAL OR CONSEQUENTIAL DAMAGES ARISING OUT OF THE USE OR INABILITY TO USE THE PROGRAM (INCLUDING BUT NOT LIMITED TO LOSS OF DATA OR DATA BEING RENDERED INACCURATE OR LOSSES SUSTAINED BY YOU OR THIRD PARTIES OR A FAILURE OF THE PROGRAM TO OPERATE WITH ANY OTHER PROGRAMS), EVEN IF SUCH HOLDER OR OTHER PARTY HAS BEEN ADVISED OF THE POSSIBILITY OF SUCH DAMAGES.

END OF TERMS AND CONDITIONS

How to Apply These Terms to Your New Programs

If you develop a new program, and you want it to be of the greatest possible use to the public, the best way to achieve this is to make it free software which everyone can redistribute and change under these terms.

To do so, attach the following notices to the program. It is safest to attach them to the start of each source file to most effectively convey the exclusion of warranty; and each file should have at least the "copyright" line and a pointer to where the full notice is found.

<one line to give the program's name and a brief idea of what it does.> Copyright (C) <year> <name of author>

This program is free software; you can redistribute it and/or modify it under the terms of the GNU General Public License as published by the Free Software Foundation; either version 2 of the License, or (at your option) any later version.

This program is distributed in the hope that it will be useful, but WITHOUT ANY WARRANTY; without even the implied warranty of MERCHANTABILITY or FITNESS FOR A PARTICULAR PURPOSE. See the GNU General Public License for more details.

You should have received a copy of the GNU General Public License along with this program; if not, write to the Free Software Foundation, Inc., 51 Franklin Street, Fifth Floor, Boston, MA 02110-1301 USA.

Also add information on how to contact you by electronic and paper mail.

If the program is interactive, make it output a short notice like this when it starts in an interactive mode:

Gnomovision version 69, Copyright (C) year name of author
Gnomovision comes with ABSOLUTELY NO WARRANTY; for details
type `show w'. This is free software, and you are welcome to
redistribute it under certain conditions; type `show c' for details.

The hypothetical commands ``show w'` and ``show c'` should show the appropriate parts of the General Public License. Of course, the commands you use may be called something other than ``show w'` and ``show c'`; they could even be mouse-clicks or menu items--whatever suits your program.

You should also get your employer (if you work as a programmer) or your school, if any, to sign a "copyright disclaimer" for the program, if necessary. Here is a sample; alter the names:

Yoyodyne, Inc., hereby disclaims all copyright interest in the program ``Gnomovision'` (which makes passes at compilers) written by James Hacker.

<signature of Ty Coon>, 1 April 1989

Ty Coon, President of Vice

This General Public License does not permit incorporating your program into proprietary programs. If your program is a subroutine library, you may consider it more useful to permit linking proprietary applications with the library. If this is what you want to do, use the GNU Lesser General Public License instead of this License.

Direitos de autor

Nenhuma parte deste manual, incluindo os produtos e software aqui descritos, pode ser reproduzida, transmitida, transcrita, armazenada num sistema de recuperação, ou traduzida para outro idioma por qualquer forma ou por quaisquer meios, excepto a documentação mantida pelo comprador como cópia de segurança, sem o consentimento expresso e por escrito da ASUSTeK COMPUTER INC. ("ASUS").

A ASUS FORNECE ESTE MANUAL "TAL COMO ESTÁ" SEM QUALQUER TIPO DE GARANTIA QUER EXPRESSA QUER IMPLÍCITA, INCLUINDO MAS NÃO LIMITADA ÀS GARANTIAS IMPLÍCITAS OU QUALIDADE OU ADEQUABILIDADE PARA UM DETERMINADO FIM. EM CIRCUNSTÂNCIA ALGUMA PODE A ASUS, SEUS DIRECTORES, OFICIAIS, EMPREGADOS OU AGENTES, SER RESPONSABILIZADA POR QUAISQUER DANOS INDIRECTOS, ESPECIAIS, ACIDENTAIS OU CONSEQUENTES (INCLUINDO DANOS PELA PERDA DE LUCROS, PERDA DE NEGÓCIO, PERDA DE UTILIZAÇÃO OU DE DADOS, INTERRUPÇÃO DA ACTIVIDADE, ETC.) MESMO QUE A ASUS TENHA SIDO ALERTADA PARA A POSSIBILIDADE DE OCORRÊNCIA DE TAIS DANOS, RESULTANTES DE QUALQUER DEFEITO OU ERRO NESTE MANUAL OU NO PRODUTO.

Os nomes dos produtos e das empresas mencionados neste manual podem ou não ser marcas registadas ou estarem protegidos por direitos de autor que pertencem às respectivas empresas. Estes nomes são aqui utilizados apenas para fins de identificação ou explicação, para benefício dos proprietários e sem qualquer intenção de violação dos direitos de autor.

AS ESPECIFICAÇÕES E INFORMAÇÕES CONTIDAS NESTE MANUAL SÃO FORNECIDAS APENAS PARA FINS INFORMATIVOS E ESTÃO SUJEITAS A ALTERAÇÃO EM QUALQUER ALTURA SEM AVISO PRÉVIO, NÃO CONSTITUINDO QUALQUER OBRIGAÇÃO POR PARTE DA ASUS. A ASUS NÃO ASSUME QUALQUER RESPONSABILIDADE POR QUAISQUER ERROS OU IMPRECISÕES QUE POSSAM APARECER NESTE MANUAL, INCLUINDO OS PRODUTOS E SOFTWARE NELE DESCRITOS.

Copyright © 2008 ASUSTeK COMPUTER INC. Reservados todos os direitos.

Limitação de responsabilidade

Podem haver situações em que devido a um erro da ASUS ou de terceiros, o utilizador tenha direito a pedir à ASUS uma compensação por danos causados. Nesta situação, e independentemente da compensação que possa pedir à ASUS, a ASUS apenas se compromete a compensar os ferimentos causados (incluindo a morte) e os danos materiais a bens e a bens pessoais tangíveis; ou os danos actuais ou directos resultantes da omissão ou falha em executar determinadas obrigações legais obrigatórias no âmbito desta garantia e tendo como base o preço listado no contrato e relativo a cada produto.

A ASUS apenas se responsabiliza ou indemniza as perdas, os danos ou os pedidos feitos com base no contrato, e pelos actos ilícitos ou violações nos termos desta garantia.

Estes limites aplicam-se também aos fornecedores da ASUS e seus revendedores. Este é o limite máximo de responsabilidade da ASUS; seus fornecedores e revendedores.

EM CIRCUNSTÂNCIA ALGUMA PODE A ASUS SER RESPONSABILIZADA PELO SEGUINTE: (1) PEDIDOS DE COMPENSAÇÃO DE TERCEIROS DEVIDO A DANOS; (2) PERDA OU DANOS SOFRIDOS EM TERMOS DOS DADOS, OU (3) DANOS ESPECIAIS, ACIDENTAIS OU INDIRECTOS OU AINDA QUAISQUER CONSEQUÊNCIAS DE CARÁCTER ECONÓMICO (INCLUINDO PERDA DE RECEITAS OU POUPANÇAS), MESMO QUE A ASUS, SEUS FORNECEDORES OU REVENDEDORES TENHAM SIDO INFORMADA DESTA POSSIBILIDADE.

Manutenção e assistência

Visite o nosso web site multilingue em <http://support.asus.com>

