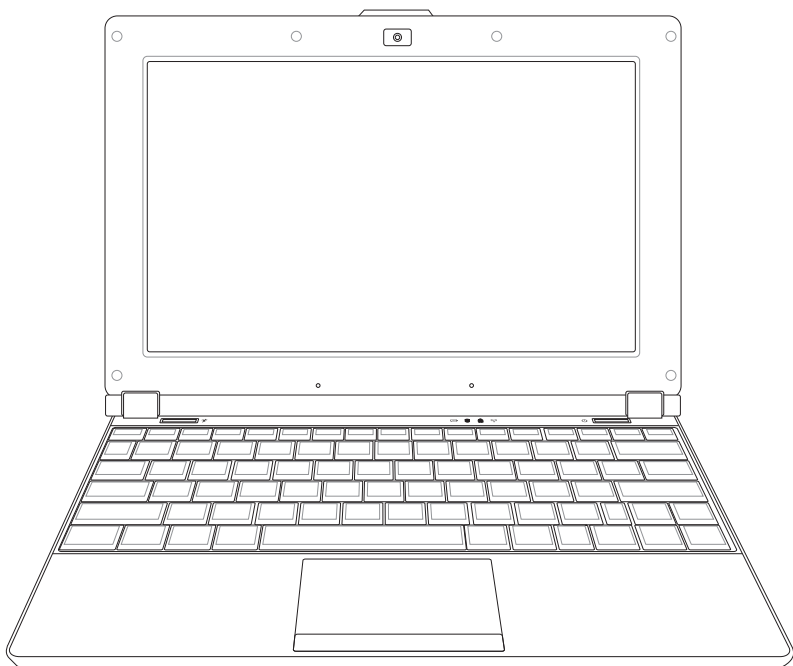


Eee PC

Příručka k hardwaru

Eee PC S101



Obsah

Kapitola 1: Představujeme Eee PC

O této uživatelské příručce	1-2
Poznámky pro tuto příručku	1-3
Bezpečnostní opatření	1-4
Bezpečnostní opatření při přepravě	1-6
Nabíjení vaší baterie	1-6
Letecká bezpečnostní opatření	1-6
Příprava vašeho Eee PC	1-7

Kapitola 2: O součástkách

Horní strana:	2-2
Dolní strana:	2-6
Pravá strana:	2-8
Levá strana:	2-9
Zadní strana:	2-9

Kapitola 3: Začínáme

Napájení systému	3-2
Použití střídavého proudu	3-2
Použití baterie	3-4
Péče o baterii	3-5
Napájecí režim	3-6
Mikročíslo Super Hybrid Engine	3-6
Nouzové vypnutí a nulování	3-7
Používání dotykové plošky	3-8
Vstup jednorstevným gestem	3-8
Vstup víceprstevným gestem	3-10
Používání klávesnice	3-11
Speciální funkční klávesy	3-11
Průvodce pro první spuštění	3-13
Provozní režim	3-15
Vypnutí:	3-15

Příloha

Ochranné známky	A-2
-----------------------	-----

Obsah

Seznam kvalifikovaných dodavatelů.....	A-3
Prohlášení a bezpečnostní informace	A-10
GNU General Public License.....	A-19
Informace o autorských právech	A-30
Omezení odpovědnosti	A-31
Servis a podpora.....	A-31

O této uživatelské příručce

Poznámky pro tuto příručku

Bezpečnostní opatření

Příprava vašeho Eee PC

1
Představujeme
Eee PC

O této uživatelské příručce

Čtete Návod k použití Eee PC. Tento Návod k použití poskytuje informace o různých součástkách v Eee PC a jak je používat. Níže uvádíme hlavní části tohoto Návodu k použití:

1. Představujeme Eee PC

Představuje Eee PC a tento Návod k použití.

2. O součástkách

Poskytuje informace o součástkách Eee PC.

3. Začínáme

Poskytuje informace, jak začít pracovat s Eee PC.

4. Příloha

Obsahuje bezpečnostní prohlášení.



Obrázky uvedené v této příručce se mohou lišit od vašeho modelu počítače Eee PC. Vycházejte z modelu počítače Eee PC, který máte k dispozici.

Poznámky pro tuto příručku

V této příručce se používá několik poznámek a varování, která vám dovolují dokončit některé úkoly bezpečně a účinně. Tyto poznámky mají různé úrovně důležitosti, jak je uvedeno níže:



VAROVÁNÍ! Důležité informace, které je nutné dodržet pro bezpečný provoz.



DŮLEŽITÉ! Klíčově důležité informace, které je nutné dodržet, abyste zabránili poškození dat, součástek a zranění osob.



TIP: Tipy pro dokončení úkolů.



POZNÁMKA: Informace pro speciální situace.

Bezpečnostní opatření

Následující bezpečnostní opatření prodlouží životnost Eee PC. Dodržujte všechna bezpečnostní opatření a pokyny. Pokud není v tomto návodu uvedeno jinak, veškeré opravy zadejte kvalifikovaným pracovníkům. Nepoužívejte poškozené napájecí kabely, doplňky ani jiné periférie. Nepoužívejte silná rozpouštědla, např. ředidla, benzen ani jiné chemikálie na povrchu ani blízko povrchu.



Před čištěním odpojte napájení a vyjměte baterii. Otřete Eee PC čistou houbou z celulózy nebo jelenicovým hadrem namočeným v roztoku neobrušujícího detergentu a trochu teplé vody, a přebytečnou vlhkost otřete suchým hadrem.



NEPOKLÁDEJTE na nerovné ani nestabilní pracovní povrchy. Pokud je skříň počítače poškozená, vyhledejte opravu.



NEDÁVEJTE ani neupouštějte předměty na horní víko Eee PC ani do něj nezastrkujte žádné cizí objekty.



NEVYSTAVUJTE špinavému ani prašnému prostředí. **NEPOUŽÍVEJTE** během úniku plynu.



NEVYSTAVUJTE silným magnetickým ani elektrickým polím.



Nemačkejte ani se nedotýkejte zobrazovacího panelu. Nedávejte na jedno místo s malými předměty, které by mohly poškrábat Eee PC nebo vniknout dovnitř.



NEVYSTAVUJTE ani nepoužívejte blízko tekutin, deště nebo vlhkosti. **NEPOUŽÍVEJTE** modem během elektrických bouřek.



NENECHÁVEJTE Eee PC na klíně ani jiné části těla, abyste se necítili nepohodlně a neporanili se kvůli vystavení se horku.



Varování o bezpečnosti baterií: **NEHÁZEJTE** baterii do ohně. **NEZKRATUJTE** kontakty. **NEROZEBÍREJTE** baterii.



BEZPEČNÁ TEPLOTA: Toto Eee PC by se mělo používat pouze v prostředích s okolní teplotou od 5°C (41°F) do 35°C (95°F)



VSTUPNÍ NAPĚTÍ: Přečtěte si štítek dole na Eee PC a zkontrolujte, zda váš napájecí adaptér odpovídá uvedené jmenovité hodnotě.



NENOSTE ani nepokrývejte zapnuté Eee PC jakýmikoliv materiály, které by snížily oběh vzduchu, např. taška.



Nevhodná instalace baterie může způsobit výbuch a poškodit Eee PC.



NEHÁZEJTE Eee PC do komunálního odpadu. Tento výrobek byl navržen tak, aby umožňoval opakované používání součástí a recyklaci. Tento symbol přeškrtnuté popelnice na kolečkách znamená, že výrobek (elektrická, elektronická zařízení a knoflíkové baterie s obsahem rtuti) by se neměl vyhazovat do komunálního odpadu. Ověřte si lokální předpisy pro likvidaci elektronických výrobků.

Bezpečnostní opatření při přepravě

Před transportem Eee PC zavřete displej, aby byla chráněna klávesnice a displej.

Povrch Eee PC se snadno ušpiní, když se o něj nepečuje kvalitně. Dávejte během přepravy pozor, abyste při převozu Eee PC ničím netřeli ani nepoškrábali. Na ochranu před špínou, vodou, nárazy a škrábanci můžete vložit Eee PC do přepravního kufříku.

Nabíjení vaší baterie

Chcete-li používat napájení na baterie, před odjezdem na dlouhý výlet určitě plně nabijte vaši baterii a případné doplňkové baterie. Pamatujte že napájecí adaptér nabíjí baterii, jen pokud je připojena k počítači a k napájecímu zdroji. Nabíjení trvá mnohem déle, když se Eee PC během nabíjení používá.

Pamatujte, že musíte baterii zcela nabít (8 nebo více hodin) před prvním použitím a kdykoliv je z větší části vybitá, aby se prodloužila životnost baterie. Baterie dosáhne své maximální kapacity po několika cyklech úplného nabití a vybití.

Letecká bezpečnostní opatření

Chcete-li používat Eee PC v letadle, kontaktujte vaše aerolinky. Většina aerolinek omezuje používání elektronických zařízení. Většina aerolinek dovoluje použití elektroniky jen za letu, ale nikoliv během vzletu a přistání.

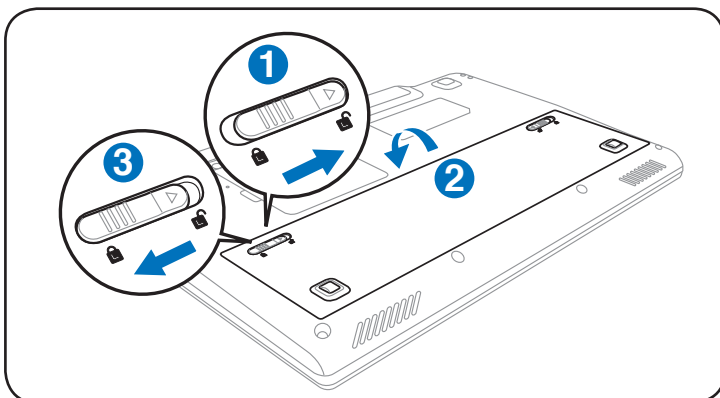


Existují tři hlavní typy bezpečnostních letištních zařízení: Rentgenové stroje (používají se na věci položené na přepravní pásy, magnetické detektory (používají se na lidi procházející přes bezpečnostní kontroly) a magnetické hole (ruční přístroje se používají na lidi nebo jednotlivé předměty). Své Eee PC a diskety můžete poslat přes letecké rentgenové stroje. Ale doporučujeme neposílat vaše Eee PC ani diskety přes letištní magnetické detektory ani je vystavovat magnetickým holím.

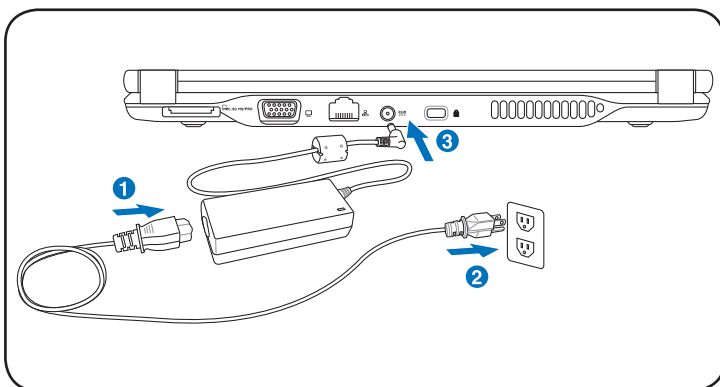
Příprava vašeho Eee PC

Toto jsou jen stručné pokyny pro používání vašeho Eee PC. Detailní informace najdete v následujících kapitolách.

1. Nainstalujte baterii



2. Připojte síťový zdroj

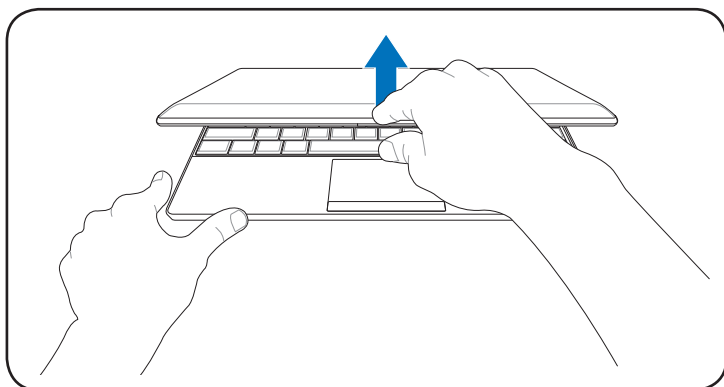


Vaše Eee PC se dodává s dvouhrotovou nebo tříhrotovou zástrčkou podle státu. Pokud je dodána tříhrotová zástrčka, musíte použít uzemněnou zásuvku se střídavým napětím nebo správně uzemněný adaptér, abyste zajistili bezpečný provoz Eee PC.

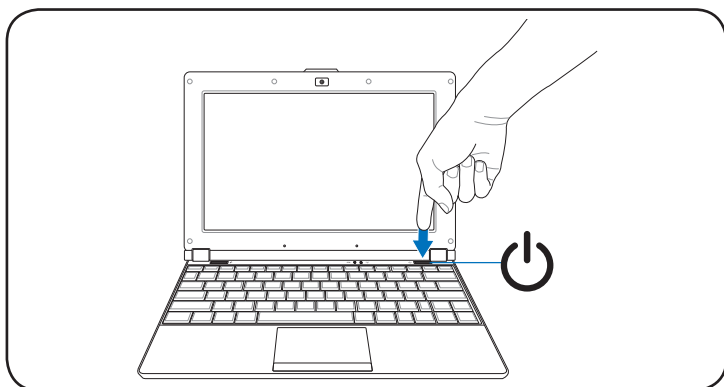


Pamatujte, že musíte baterii zcela nabít (8 nebo více hodin) před prvním použitím a kdykoliv je z větší části vybitá, aby se prodloužila životnost baterie. Baterie dosáhne své maximální kapacity po několika cyklech úplného nabití a vybití.

3. Otevřte panel displeje



4. Zapněte Eee PC



Když otevřete panel displeje, netlačte jej na stůl, jinak by se mohly zlomit panty! Nikdy nezvedejte Eee PC za panel displeje!

Horní strana

Dolní strana

Pravá strana

Levá strana

Zadní strana

O součástkách

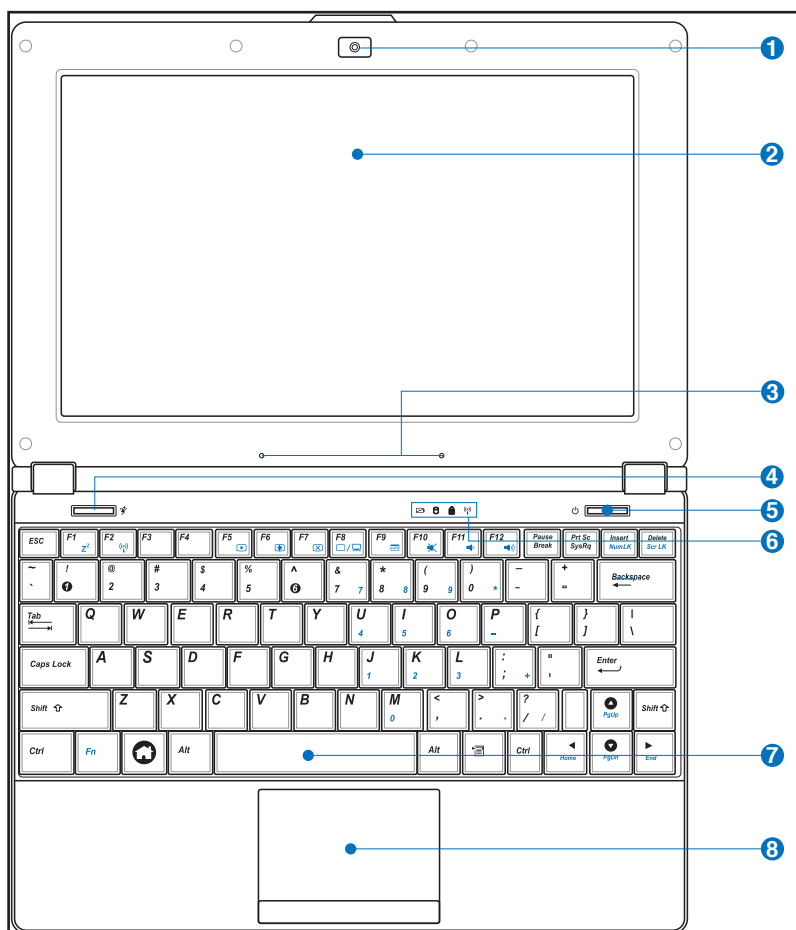
2

Horní strana:

Níže uvedený náčrtek identifikuje součástky na této straně Eee PC.



Vzhled horní strany se může lišit podle modelu.



Klávesnice je různá podle státu.

1 **Vestavěná kamera**

Vestavěná kamera umožňuje fotografování a videozáznam.

2 **Panel displeje**

Panel displeje funguje stejně jako běžný stolní monitor. Eee PC používá aktivní TFT LCD, které poskytuje vynikající obraz, jako stolní monitory. Na rozdíl od stolních monitorů nevytváří LCD žádnou radiaci a obraz neblíká, takže méně namáhá zrak. K čištění displeje použijte měkký hadr bez chemikálií (pokud je to nutné, použijte čistou vodu).

3 **Pole mikrofonů (vestavěné)**

Integrované pole mikrofonů je jasnější a bez zpětné vazby v porovnání s tradičními samostatnými mikrofony a lze jej použít pro videokonference, komentování, zvukové nahrávky a multimediální aplikace.

4 **Mikrojádru Super Hybrid Engine**

Pomocí tohoto tlačítka můžete přepínat mezi různými režimy úspory energie. Vybraný režim je zobrazen na displeji.

5 **Vypínač**

Vypínač dovoluje zapnout a vypnout Eee PC a překonat STR. Krátkým stiskem vypínače Eee PC zapnete, a podržením vypínače Eee PC vypnete. Vypínač funguje jen s otevřeným panelem displeje.

6 **Stavové indikátory**

Indikátor nabití baterie

Stav nabití baterie (LED) ukazuje stav bateriového napájení takto:

Zapnuto

	Režim AC	Režim baterie
Stav baterie je mezi 100% – 80%	SVÍTÍ oranžově	SVÍTÍ zeleně
Stav baterie je mezi 80% – 10%	Pomalů bliká oranžově	Pomalů bliká zeleně
Stav baterie je méně než 10%	Rychle bliká oranžově	Rychle bliká zeleně

Pohotovostní režim / vypnuto

	Režim AC	Režim baterie
Stav baterie je mezi 100% – 80%	SVÍTÍ oranžově	Nesvítí
Stav baterie je mezi 80% – 10%	Pomalů bliká oranžově	Nesvítí
Stav baterie je méně než 10%	Rychle bliká oranžově	Nesvítí



Po vyjmutí baterie z počítače Eee PC indikátor stavu baterie nesvítí.

Indikátor pevného disku (SSD)

Indikátor flash disku bliká, když se zapisují data na disk nebo se čtou data z disku.

Indikace velkých písmen

Indikuje, zda jsou zapnutá velká písmena [Caps Lock]. Zámek velkých písmen dovoluje psát některá písmena velká (např. A, B, C). Když je indikátor zámku velkých písmen vypnutý, zapsané znaky budou malé (např. a, b, c).

Indikátor bezdrátové sítě/Bluetooth

Toto platí jen pro modely s integrovanou bezdrátovou místní sítí LAN/rozhraním Bluetooth. Když je aktivována integrovaná bezdrátová místní síť LAN/rozhraní Bluetooth, tento indikátor se rozsvítí.

7 **Klávesnice**

Klávesnice poskytuje klávesy s pohodlným domáčknutím (hloubka, na kterou lze klávesy zmáčknout) a dlaňové opěrky pro obě ruce.

8 **Dotyková ploška a tlačítka**

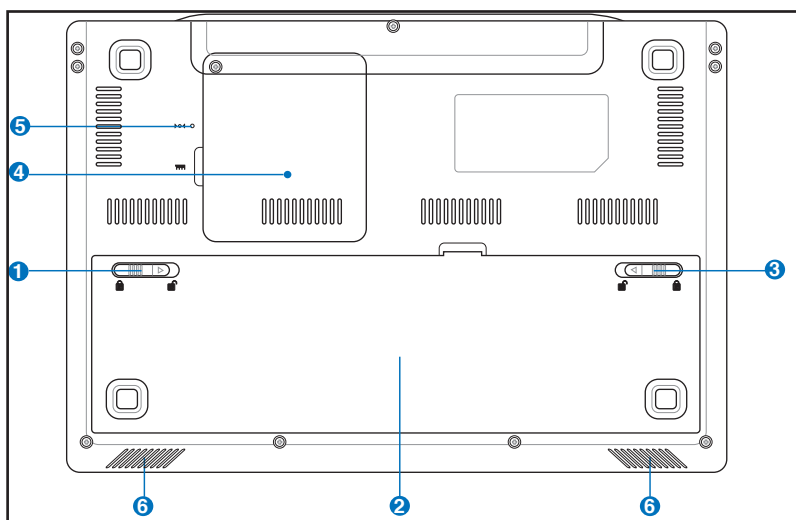
Touchpad a jeho tlačítka tvoří ukazovací zařízení, které poskytuje stejné funkce jako myš stolního počítače. Pro snadnou navigaci po webu a v dokumentech jsou dostupná gesta s více prsty.

Dolní strana:

Níže uvedený náčrtek identifikuje součástky na této straně Eee PC.



Vzhled dolní strany může být různý podle modelu.



Dno Eee PC se může silně zahřát. Zacházejte opatrně s Eee PC, které je zapnuté nebo které bylo nedávno zapnuté. Během nabíjení a provozu jsou vysoké teploty normální. **NEPOUŽÍVEJTE** na měkkém povrchu, např. na postelích nebo gaučích, které mohou zablokovat ventilační otvory. **NENECHÁVEJTE** Eee PC NA KLÍNĚ ANI JINÉ ČÁSTI TĚLA, ABYSTE SE NEPOPÁLILI.

1 Pojistná pružina baterie

Pojistná pružina baterie drží baterii na místě. Po vložení baterie se automaticky zamkne. Po vyjmutí baterie je nutné tuto pojistnou pružinu ponechat v odemknuté poloze.

2 **Baterie**

Baterie se automaticky nabíjí, když je připojena k elektrickému zdroji, a udržuje napájení Eee PC, když není elektrické napájení připojeno. To umožňuje používání při přechodném přesunu z místa na místo. Doba provozu na baterie je různá podle použití a specifikace tohoto Eee PC. Baterii nelze rozebrat a musí se kupovat jako celek.

3 **Zámek baterie - manuální**

Manuální zámek baterie drží baterii na místě. Přesuňte manuální zámek do odemčené pozice, chcete-li vložit nebo vyjmout baterii. Přesuňte manuální zámek do zamčené pozice po vložení baterie.

4 **Příhrádka pro paměť**

Paměťový modul je upevněn ve specializované příhradce.

5 **Nulovací tlačítko (nouzové)**

Pokud se váš operační systém nemůže správně vypnout nebo restartovat, lze nulovací tlačítko stisknout špendlíkem nebo rozvinutou papírovou sponkou, čímž se Eee PC restartuje.



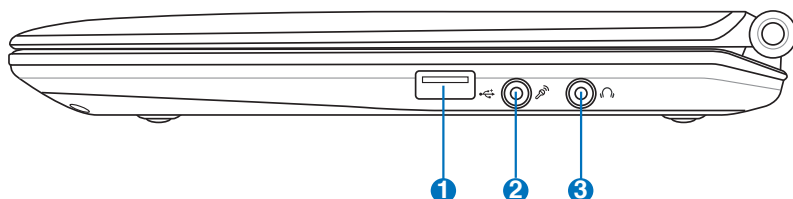
Resetovací tlačítko je k dispozici u vybraných modelů.

6 **Reproduktorový systém**

Vestavěný stereo reproduktorový systém vám umožňuje poslouchat audio bez dalších doplňků. Multimediální zvukový systém má integrovaný digitální audio ovladač, který vytváří bohatý, energický zvuk (výsledky se zlepší při použití stereosluchátek nebo reproduktorů). Audio vlastnosti jsou softwarově ovládané.

Pravá strana:

Níže uvedený náčrt identifikuje součástky na této straně Eee PC.



1 2.0 **USB Port (2.0/1.1)**

USB (Univerzální sériové rozhraní) je kompatibilní se zařízeními USB 2.0 nebo USB 1.1, např. klávesnicemi, ukazovacími zařízeními, kamerami, fotoaparáty a úložnými zařízeními, připojuje se v sérii a dosahuje rychlosti 12Mbit/s. (USB 1.1) a 480Mbit/s. (USB 2.0). USB dovoluje provoz mnoha zařízení na jednom počítači, přičemž některé periférie fungují jako doplňkové rozbočovače. A USB podporuje výměnu za chodu.

2 **Zdířka pro mikrofon**

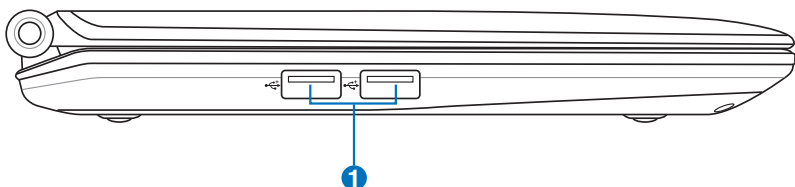
Zdířka pro mikrofon je určena pro připojení mikrofonu, který lze použít pro Skype, komentování nebo nenáročné audio záznamy.

3 **Zdířka pro sluchátka**

$\frac{1}{8}$ " stereo sluchátková zdířka (3,55mm) připojuje audio výstupní signál z Eee PC k reproduktorům s integrovaným či připojeným zesilovačem nebo ke sluchátkům. Použití této zdířky automaticky vypíná vestavěné reproduktory.

Levá strana:

Níže uvedený náčrtek identifikuje součástky na této straně Eee PC.

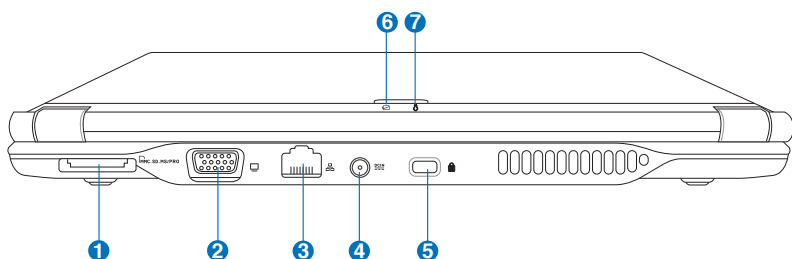


1 2.0 **USB Port (2.0/1.1)**

USB (Univerzální sériové rozhraní) je kompatibilní se zařízeními USB 2.0 nebo USB 1.1, např. klávesnicemi, ukazovacími zařízeními, kamerami, fotoaparáty a úložnými zařízeními, připojuje se v sérii a dosahuje rychlosti 12Mbit/s. (USB 1.1) a 480Mbit/s. (USB 2.0). USB dovoluje provoz mnoha zařízení na jednom počítači, přičemž některé periférie fungují jako doplňkové rozbočovače. A USB podporuje výměnu za chodu.

Zadní strana:

Níže uvedený náčrtek identifikuje součástky na této straně Eee PC.



1 **Štěrbina pro paměťovou kartu**

Vestavěná čtečka paměťových karet může číst karty MMC/SD a MS-PRO z různých zařízení, např. digitálních kamer a fotoaparátů, MP3 přehrávačů, mobilních telefonů a PDA.

2 Výstup pro displej (monitor)

15-pinový monitorový port D-sub podporuje standardní zařízení kompatibilní s VGA, např. monitory a projektory, umožňující zobrazení na větším externím displeji.

3 Port lokální sítě

Osmipinový port lokální sítě RJ-45 (10/100M bit) podporuje standardní ethernetový kabel pro připojení do lokální sítě. Vestavěný konektor dovoluje pohodlné používání bez dalších adaptérů.

4 Vstup pro stejnosměrné napájení

Napájecí adaptér konvertuje střídavé napětí na stejnosměrné pro použití v této zdířce. Napájení dodávané touto zdírkou napájí Eee PC a nabíjí interní baterii. Aby nedošlo k poškození Eee PC a baterie, vždy použijte dodaný napájecí adaptér.



POZOR: BĚHEM POUŽÍVÁNÍ SE ZAHŘÍVÁ NA STŘEDNÍ AŽ VYSOKOU TEPLOTU. ADAPTÉR NEZAKRÝVEJTE A NEPŘÍBLÍŽUJTE JEJ KE SVÉMU TĚLU.

5 Port pro zámek Kensington

Port pro zámek Kensington® dovoluje zabezpečení vašeho Eee PC pomocí bezpečnostních výrobků kompatibilních s Kensington®. Tyto bezpečnostní výrobky zpravidla obsahují kovový kabel a zámek, který brání odpojení Eee PC od pevného předmětu.

6 Indikátor nabití baterie

Stav nabití baterie (LED) ukazuje stav bateriového napájení takto:

Zapnuto

	Režim AC	Režim baterie
Stav baterie je mezi 100% – 80%	SVÍTÍ oranžově	SVÍTÍ zeleně
Stav baterie je mezi 80% – 10%	Pomalů bliká oranžově	Pomalů bliká zeleně
Stav baterie je méně než 10%	Rychle bliká oranžově	Rychle bliká zeleně

Pohotovostní režim / vypnuto

	Režim AC	Režim baterie
Stav baterie je mezi 100% – 80%	SVÍTÍ oranžově	Nesvítí
Stav baterie je mezi 80% – 10%	Pomalů bliká oranžově	Nesvítí
Stav baterie je méně než 10%	Rychle bliká oranžově	Nesvítí

7



Indikátor napájení

Indikátor napájení se rozsvítí, když se Eee PC zapne, a pomalu bliká, když je Eee PC v režimu Uložit-do-RAM (Pozastaveno). Tento indikátor je VYPNUTÝ, když je Eee PC VYPNUTÉ.

Napájení systému

Používání dotykové plošky

Používání klávesnice

Průvodce pro první spuštění

Provozní režim

Vypnutí:

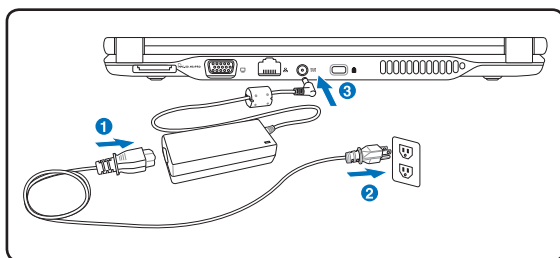
Začínáme

A large, light gray, stylized number '3' is positioned behind the word 'Začínáme', which is in a bold, dark gray sans-serif font.

Napájení systému

Použití střídavého proudu

Napájení Eee PC se skládá ze dvou částí: napájecího adaptéru a bateriového napájení. Napájecí adaptér konvertuje střídavé napětí ze zásuvky ve zdi na stejnosměrné napětí, které vyžaduje Eee PC. Vaše Eee PC se dodává s univerzálním napájecím adaptérem pro připojení k jakékoliv zásuvce 100 V – 120 V nebo 220 V – 240 V bez nastavování přepínačů a bez napájecích konvertorů. V různých státech může být nutné použít adaptér pro připojení dodaného napájecího kabelu dle normy USA do zásuvky jiné normy. Většina hotelů poskytuje univerzální zásuvky, které podporují různé napájecí kabely i napětí. Vždy je nejlepší zeptat se zkušeného cestovatele na napětí v zásuvce pro střídavý proud, než se vydáte na cestu.



Když je napájecí kabel pro střídavý proud připojen na konvertor střídavý/stejnosměrný proud, připojte kabel pro střídavý proud k zásuvce se střídavým proudem (nejlépe s přepětovou ochranou) a potom připojte stejnosměrnou zástrčku do počítače Eee PC. Tím, že nejprve připojíte adaptér střídavý/stejnosměrný proud k zásuvce se střídavým proudem, můžete vyzkoušet napětí v zásuvce se střídavým proudem, zda nejsou problémy s kompatibilitou, než připojíte stejnosměrný proud k počítači Eee PC. Napájecí indikátor na adaptéru (pokud je instalován) se rozsvítí, pokud je napájení v přijatelném rozsahu.



BĚHEM POUŽÍVÁNÍ SE NAPÁJECÍ ADAPTÉR ZAHŘÍVÁ NA STŘEDNÍ AŽ VYSOKOU TEPLITU. ADAPTÉR NEZAKRÝVEJTE A NEPŘIBLIŽUJTE JEJ KE SVÉMU TĚLU.



Toto Eee PC se dodává s dvouhrotovou nebo tříhrotovou zástrčkou podle dané země, aby se zástrčka vešla do vaší zásuvky ve zdi. Pokud je dodána tříhrotová zástrčka, musíte použít uzemněnou zásuvku se střídavým napětím nebo správně uzemněný adaptér, abyste zajistili bezpečný provoz Eee PC.



Použijete-li k napájení Eee PC jiný adaptér nebo použijete-li adaptér Eee PC k napájení jiných elektrických zařízení, může dojít ke škodám. Pokud z napájecího adaptéru vychází kouř, zápach spáleniny nebo extrémní horko, vyhledejte opravnu. Máte-li podezření, že je napájecí adaptér vadný, vyhledejte opravnu. Vadný napájecí adaptér může poškodit baterii i Eee PC.

Použití baterie

Eee PC je určeno k práci s vyměnitelnou baterií. Baterie se skládá ze sady bateriových buněk v jedné schránce. Plně nabitá baterie poskytne několik hodin provozu na baterii. Další baterie jsou volitelné a lze je zakoupit odděleně od prodejce Eee PC.

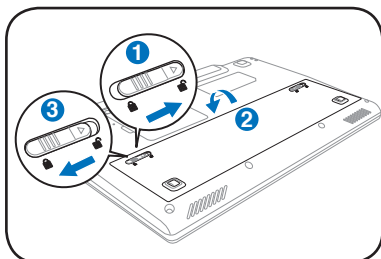


Pamatujte, že musíte baterii zcela nabít (8 nebo více hodin) před prvním použitím a kdykoliv je z větší části vybitá, aby se prodloužila životnost baterie. Baterie dosáhne své maximální kapacity po několika cyklech úplného nabití a vybití.

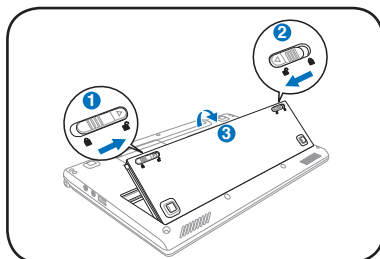
Instalace a vyjmutí Baterie

Vaše Eee PC bylo možná dodáno s nenainstalovanou baterií. Pokud to tak je, nainstalujte baterii podle následujícího postupu.

Jak nainstalovat baterii:



Jak vyjmout baterii:



- Používejte pouze baterie a napájecí adaptéry dodané s tímto Eee PC nebo konkrétně schválené výrobcem nebo dodavatelem pro použití s tímto modelem, jinak se může Eee PC poškodit. Výstupní napětí tohoto adaptéru je +12V stejnosměrného napětí, 3A.
- Nikdy se nepokoušejte vytáhnout baterii, když je Eee PC ZAPNUTÉ, protože by mohlo dojít ke ztrátě pracovních dat.

Péče o baterii

Baterie v Eee PC stejně jako všechny nabíjecí baterie má omezený počet nabíjecích cyklů. Životnost baterie bude záviset na okolní teplotě, vlhkosti, a jak se bude vaše Eee PC používat. Ideální teplota pro použití baterie je od 5°C do 35°C (od 41°F do 95°F). Také musíte vzít v úvahu, že interní teplota Eee PC je vyšší než venkovní teplota. Jakákoliv teplota nad nebo pod tímto rozsahem zkrátí životnost baterie. Ale v každém případě se doba provozu na baterii postupně zkracuje a je nutné pro toto Eee PC zakoupit novou baterii od autorizovaného prodejce. Baterie mají také skladovací životnost, a proto se nedoporučuje kupovat si náhradní baterie do zásoby.



Z bezpečnostních důvodů NEHÁZEJTE baterii do ohně, NEZKRATUJTE kontakty, a NEROZEBÍREJTE baterii. Pokud baterie funguje nenormálně nebo je poškozená pádem, vypněte Eee PC a kontaktujte autorizovanou opravnu.



Napájecí režim

Tento počítač Eee PC je vybaven inteligentním systémem napájení. Režim řízení spotřeby baterie snižuje frekvenci procesoru (CPU) a snižuje spotřebu energie pro maximální prodloužení životnosti baterie. V režimu AC pracuje procesor (CPU) plnou rychlostí a dosahuje optimálního výkonu. Po připojení nebo odpojení napájecího adaptéru se na obrazovce zobrazí Režim AC nebo Režim baterie jako upozornění.



Režim baterie



Režim AC

Mikrojádru Super Hybrid Engine

Mikrojádru Super Hybrid Engine nabízí různé režimy řízení spotřeby. Přiřazená rychlá klávesa slouží k přepínání mezi různými úspornými režimy. Úsporné režimy ovlivňují celou řadu vlastností počítače Eee PC, aby byl zajištěn maximální poměr mezi výkonem a životností baterie. Vybraný režim je zobrazen na displeji.

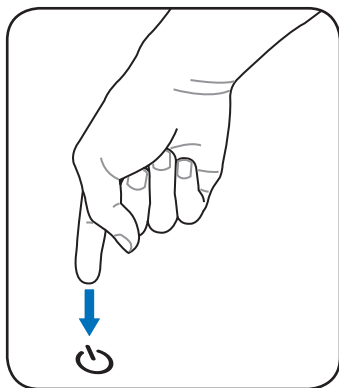


Režimy **Automatický vysoký výkon** a **Automatický úsporný režim** jsou k dispozici pouze po připojení nebo odpojení napájecího adaptéru.

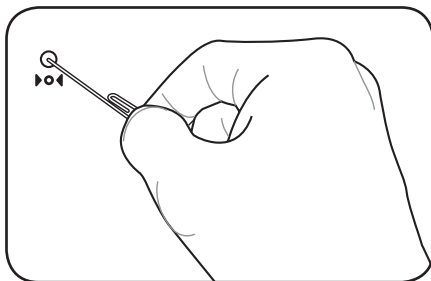
Nouzové vypnutí a nulování

Pokud se váš operační systém nemůže správně vypnout nebo restartovat, existují další způsoby, jak vypnout a nulovat vaše Eee PC:

Vypnutí: Podržte vypínač, až se systém vypne .



Nulování: Stiskněte nulovací tlačítko .



Stiskněte vypínač špendlíkem nebo rozvinutou papírovou sponkou.



NEPOUŽÍVEJTE nouzové vypnutí/nulování, dokud se zapisují nebo čtou data; jinak dojde ke ztrátě nebo zničení vašich dat.

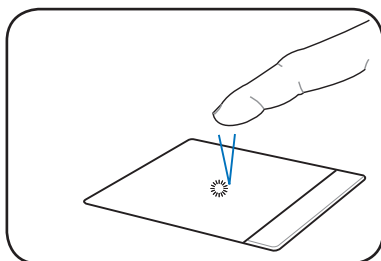
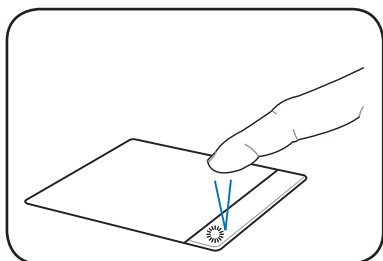


Resetovací tlačítko je k dispozici u vybraných modelů.

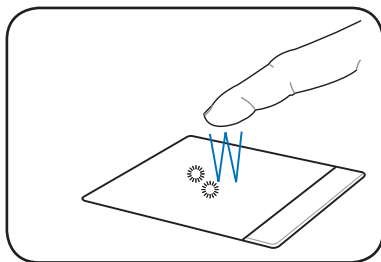
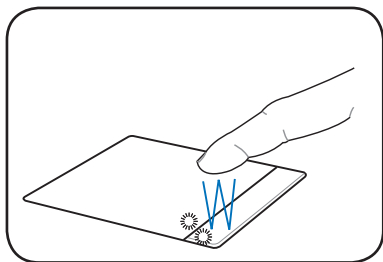
Používání dotykové plošky

Vstup jednoprstovým gestem

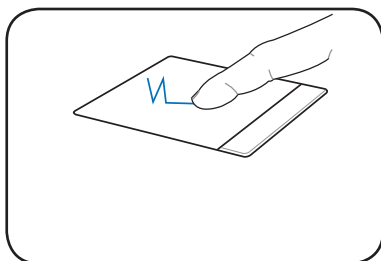
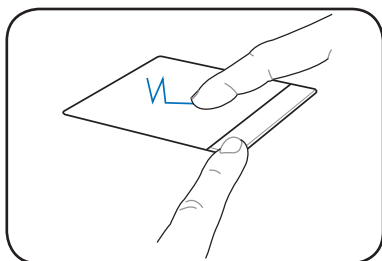
Klepnutí/dotyk - Když je kurzor na položce, klepněte na levé tlačítko nebo se prstem lehce dotkněte touchpadu, přičemž podržíte váš prst na touchpadu, až bude položka zvolena. Zvolená položka změní barvu. Zvolená položka změní barvu. Následující 2 ilustrace poskytnou stejný výsledek.



Poklepání/dvojitý dotek - Toto je běžná činnost pro spuštění programu přímo z příslušné vámi zvolené ikony. Přesuňte kurzor na ikonu, kterou chcete spustit, dvakrát rychle stiskněte levé tlačítko nebo poklepejte na touchpad, a systém spustí příslušný program. Pokud je interval mezi poklepáním nebo dotyky příliš dlouhý, operace se neprovede. Zvolená položka změní barvu. Následující 2 ilustrace poskytnou stejný výsledek.



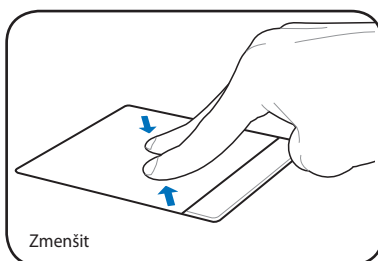
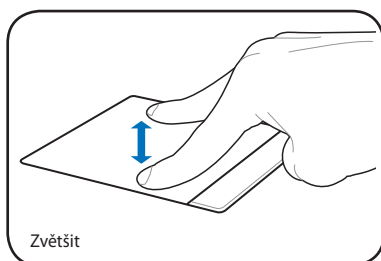
Tažení - Tažení znamená zvednutí položky a její přesun kamkoliv na obrazovku chcete. Přesuňte kurzor nad zvolenou položku, podržte levé tlačítko, přesuňte kurzor na požadované místo a pusťte tlačítko. Nebo můžete prostě poklepat na položce a podržet, a přitom táhnout položku špičkou prstu. Následující ilustrace poskytnou stejný výsledek.



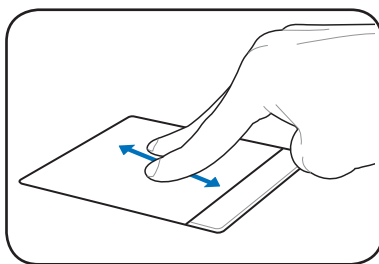
Vstup víceprstovým gestem

Prstové gesto	Aplikace
Přiblížení/oddálení dvěma prsty	StarOffice Writer/Impress, Adobe reader, Správce fotografií
Posun dvěma prsty	Vše

Přiblížení/oddálení dvěma prsty - Roztáhněte dva prsty od sebe pro přiblížení nebo je posunujte k sobě pro oddálení. To je pohodlné pro prohlížení fotek nebo čtení dokumentů.



Posun dvěma prsty - Táhněte dvě špičky prstů nahoru nebo dolů na dotykové ploše, abyste posunuli okno nahoru nebo dolů. Když vaše zobrazené okno obsahuje více podřízených oken, přesuňte kurzor na dané podřízené okno, než začnete s posunem.



Pomocí funkce Přidat/odebrat software zaktualizujte ovladač víceprstové dotykové plochy, pokud je počítač Eee PC bez tohoto ovladače.

Používání klávesnice

Speciální funkční klávesy

Následují definice barevných horkých kláves na klávesnici Eee PC. Barevné příkazy lze otevřít pouze tak, že nejprve stisknete a podržíte funkční tlačítko a zároveň stisknete tlačítko s barevným příkazem. Některé funkční ikony se objeví v upozorňovací oblasti po aktivaci.



Umístění horkých kláves na funkčních klávesách se může lišit podle modelu, ale funkce by měly být stejné. Kdykoliv umístění vašich horkých kláves neodpovídá příručce, řiďte se podle ikon.



Ikona zzZ (F1): Uspí Eee PC (přepne do režimu Pozastaveno) (Uložit-do-RAM).



Radiověž (F2): Pouze bezdrátové modely: Slouží k ZAPNUTÍ nebo VYPNUTÍ interní bezdrátové místní sítě nebo rozhraní Bluetooth (u vybraných modelů) se zobrazením na obrazovce. Při zapnutí se příslušný indikátor bezdrátové sítě rozsvítí.



Výchozí nastavení je WLAN ZAP. / Bluetooth VYP.



Ikona malé slunce (F5): Sníží jas displeje.



Ikona velké slunce (F6): Zvýší jas displeje.



Ikona Přeskrtnutá obrazovka (F7): Vypne podsvícení obrazovky.



Ikony LCD/Monitor (F8): Přepíná mezi LCD displejem počítače a externím monitorem v tomto pořadí: Pouze LCD -> Pouze CRT (externí monitor) -> Klon LCD + CRT -> Rozšíření LCD + CRT.



Ikona Správce úloh (F9): Vyvolá Správce úloh pro prohlížení aplikačních procesů nebo ukončení aplikací.



Ikona Přeskrtnutý reproduktor (F10): Ztlumí reproduktor.



Ikona Snížit hlasitost (F11): Sníží hlasitost reproduktoru.



Ikona Zvýšit hlasitost (F12): Zvýší hlasitost reproduktoru.



Num Lk (Insert): Zapíná a vypíná numerickou klávesnici (Num Lock). Umožňuje použít větší část klávesnice pro zadávání čísel.



Scr Lk (Delete): Zapíná a vypíná funkci „Scroll Lock“. Umožňuje vám použít větší část klávesnice pro navigaci mezi buňkami.



Pg Up (↑): Stiskem se můžete posunovat nahoru v dokumentech nebo ve webovém prohlížeči.



Pg Dn (↓): Stiskem se můžete posunovat dolů v dokumentech nebo ve webovém prohlížeči.



Home (←): Stiskem přesunete ukazatel na začátek řádku.



End (→): Stiskem přesunete ukazatel na konec řádku.



Ikona Dům: Vrací do hlavní nabídky.

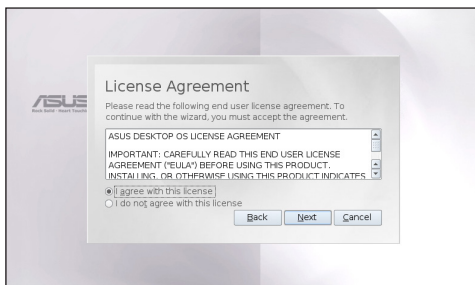


Nabídka ikony s ukazatelem: Aktivuje nabídku vlastností a je to totéž jako klepnout pravým tlačítkem na dotykové ploše nebo myši na objektu.

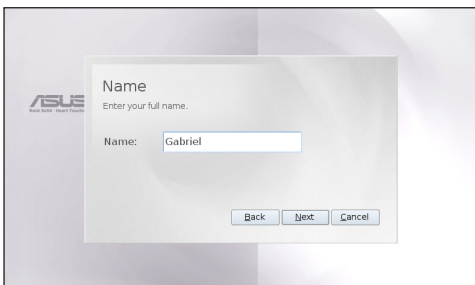
Průvodce pro první spuštění

Když poprvé zapínáte své Eee PC, Průvodce pro první spuštění se automaticky spustí a provede vás nastavením vašich předvoleb a zobrazí některé základní informace. Dokončete instalaci postupem dle pokynů průvodce.

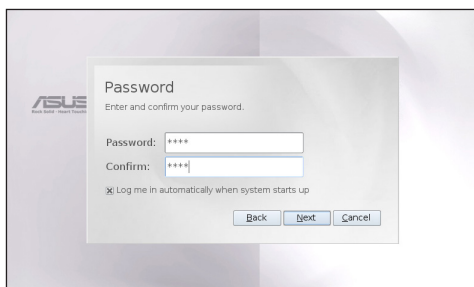
1. Zaškrtněte **Souhlasím s touto licencí** a pokračujte klepnutím na **Další**.



2. Zadejte své **Uživatelské jméno**. Potom pokračujte klepnutím na **Další**.



3. Zadejte své **heslo** a zadejte je znovu, čímž heslo potvrdíte. Potom pokračujte klepnutím na **Další**.

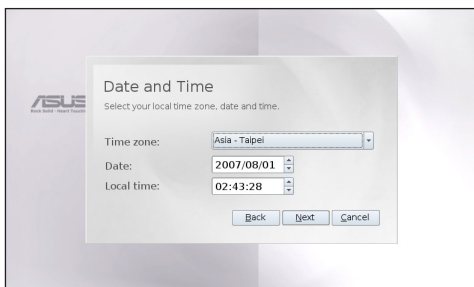


Klepněte na rámeček před **Automaticky mě přihlásit se spuštěním systému**, pokud se chcete přihlašovat automaticky bez zadávání hesla. Když to uděláte, budou moci lidé používat váš počítač bez povolení.

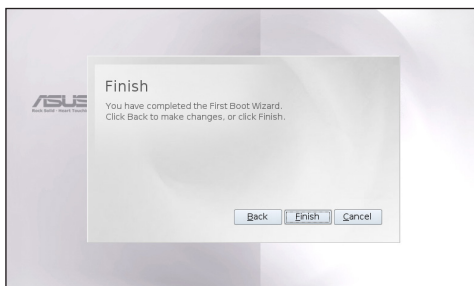


Zapamatujte si své heslo! Heslo budete muset zadávat po každém spuštění Eee PC, když se rozhodnete, že nechcete automatické přihlašování.

4. Klepnutím rozvinete roletovou nabídku a najdete město, u kterého se nacházíte, nebo nejbližší město ve vaší časové zóně. Nastavte správné datum a váš lokální čas. Potom pokračujte klepnutím na **Další**.



5. Až dokončíte všechny úkoly průvodce, klepněte na **Dokončit** a tím restartujete systém, nebo klepněte na **Zpět**, chcete-li provést změny.



Provozní režim


Systém je navržen pro provozní režim, který je funkčně orientovaný a jasně rozděluje funkce do šesti kategorií, **Internet, Práce, Vzdělání, Hry, Nastavení, Oblíbené**. Lehce srozumitelná kategorizace plochy je pohodlná pro nováčky, aby mohli Eee PC snadno ovládat, a pokročilým uživatelům dovoluje snadněji najít a vyvolávat aplikace.

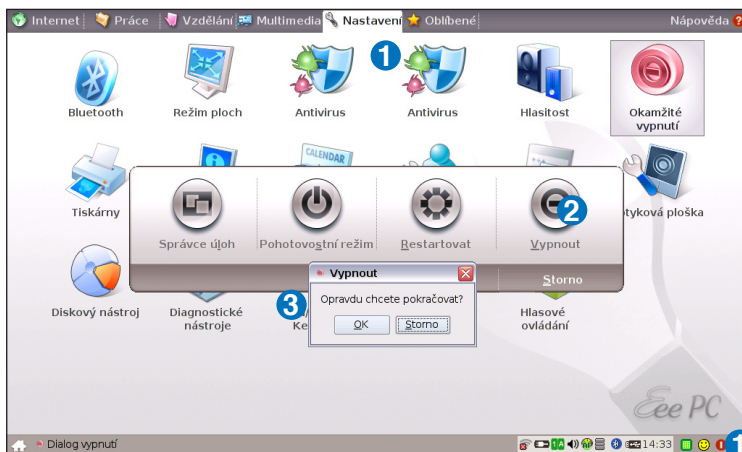
Přepněte kategorii displeje klepnutím na záložky kategorií nahoře, a obrazovka se v tom okamžiku přepne na zvolenou kategorii a zobrazí příslušné položky.



Vypnutí:

Vypnutí vašeho Eee PC proveďte podle následujících pokynů.

1. Klepněte na červený vypínač  v upozorňovací oblasti. Nebo klepněte na **Vypnout** na záložce **Nastavení** a zvolte **Vypnout**. Nebo přímo stiskněte vypínač na Eee PC. Nebo přímo stiskněte vypínač na Eee PC.
2. V dialogovém okně zvolte **Vypnout**.
3. Pokračujte zvolením **OK**.



Ochranné známky

Qualified Vendor List

Declarations and Safety Statements

GNU General Public License

Informace o autorských právech

Omezení odpovědnosti

Servis a podpora

Příloha

Ochranné známky

Služba Google Talk a její loga jsou obchodní známky firmy Google Inc..

Služba GroupWise a její loga jsou obchodní známky firmy Novell Inc.

Služba MSN service a její loga jsou obchodní známky firmy Microsoft Corporation.

Služba QQ a její loga jsou obchodní známky firmy Tencent Inc.

Služba Yahoo! a její loga jsou obchodní známky firmy Yahoo! Inc..

Všechny ostatní služby a loga jsou buď obchodní známky nebo registrované obchodní známky svých příslušných majitelů.

Seznam kvalifikovaných dodavatelů



Eee PC je založené na operačním systému Linux a nemusí podporovat všechny PC periférie. Navštivte náš web ASUS, kde najdete nejnovější seznam kvalifikovaných dodavatelů, než nakoupíte periférie pro vaše Eee PC.

Adaptér 3G WLAN	
Typ	Model
USB	HUAWEI E220
Analogové televizní tuner karty	
Typ	Model
USB 2,0	Upmost Mobile TV 3
Digitální kamery/fotoaparáty	
Typ	Model
USB 2,0	Canon IXUS75
	Kodak C813
	Nikon COOLPIX L15
	Olympus Mju-780
	Samsung i70
	Sony DSC-T20
Zařízení pro digitální domácnost	
Typ	Model
USB 1.1	ASUS Ai Guru S1
Digitální televizní tuner karty	
Typ	Model
USB 2,0	Compro U3
	Upmost DVB870
Zařízení pro přímé připojení kabelem	
Typ	Model
USB 2,0	BELKIN-Transfer cable
Zobrazovací zařízení	
Typ	Model
D-Sub	Acer AL1916W
	Acer AL2216W
Zobrazovací zařízení	
Typ	Model
D-Sub	AOC 210V
	AOC 2212PH
	AOC 511VWB
	AOC L154W
	ASUS MW221U
	ASUS PW191
	ASUS PW201
	ASUS TLW32001D
	ASUS TLW42001D
D-Sub	BenQ DV2680
	BenQ FP22W
	BenQ T905
	Dell 1907FP
	Dell 2407FPW
	Dell 3008WFP
	EIZO HD2441W
	Hannsg GF191

D-Sub	Hannsg HG281D
	Hannsg HW216
	HP W2408H
	LG 32LB9D
	LG L1390B
	LG L245WP
	Philips 150P2
	Philips 170B5
	Philips 190B6
D-Sub	Philips 220EW8
	Philips 32PF7320
	Samsung 225MS
	Samsung 740NW
	Samsung 940B
	SAMSUNG-LN32R81B
	Sony KDL-26S2020
	Tatung V22ECBF
D-Sub	ViewSonic N3206W
	ViewSonic P227F
	ViewSonic VA1716W
	ViewSonic VX2235WM
	ViewSonic VX2435WM
	ViewSonic VX2835WM
	ViewSonic VX912
	ViewSonic VX912
Projektor	Epson EMP50
	Hitachi CP-253
	Jector JP920X
	Jector JP936X
	Jector PT-XA2
	PLUS U5-532H
	Premier LP930
	Premier LX-2200
	Premier PD-X730
	Sony VPL-CX61
	Sony VPL-EX4
	Toshiba TDP-T90
Sluchátková zařízení	
Typ	Model
Sluchátko	AKG K601
	Audio-technia ATH-AD300
	Labtec ELITE-840
	Sennheiser PX100
	OZAKI TX079
Ušní mikrofon	Creative HS-300
	Hiawk 03-M58720
	Logitech Precision PC Gaming
	Philips SBC HM450
	Philips SBC HM450
Neřízený switch/hub adaptér pro Fast Ethernet	
Typ	Model
Domácí zásuvka	D-Link-DHP200
	PCI-PLC-85AA

HUB	3com 3C16754 D-Link DFE908DX
Switch	3com 3C16792A ASUS GIGAX1116 ASUS GIGAX2024 ASUS GIGAX2124X CISCO WS-C2950T24 D-Link DGS-1005D D-Link DGS-1008D Digi X GS-08D SMC SMC8505T ZyXel GS-105A
Router	Buffalo-BBR-4HG Corega CG-BARPS D-Link DI-707P PCi BRL-04AX
Čtečka/zapisoávačka flash paměti	
Typ	Model
USB 2,0	Apacer Card Reader AR020 Apacer Card Reader AP450 Digimaster USB-25IN1 Galileo Galileo CR-V11-U29GA iRock-All In One Kingston Card Reader FCR-MLFE Powersync CR220W Sanwa ADR-MLT17 Sense RM460 Transcend TS-0 TRANSCEND Multi Card Reader M2
Disketové mechaniky	
Typ	Model
USB 1.1	Mitsumi D353FUE Sony MPF82E
Zařízení HandWriter	
Typ	Model
USB 1.1	PenPower Touch Pad PD8UE
Zařízení typu joystick & game pad	
Typ	Model
USB 1.1	FlashFire GSF1101U Logitech Dual Action GamePad Logitech Dual Action2 Logitech Driving Force EX Logitech Rumblepad2 Logitech Extreme 3D Pro-J-UK17 Songwin J0028
Klávesnice	
Typ	Model
USB 1.1	BenQ 6511-ME Detroids CT603 Ergotech ET-K701 Logitech G15 Logitech LX700 Logitech MX300 Laser Logitech New Touch keyboard200 Logitech YBP62A Microsoft Comfort Curve Keyboard200 Samsung PKB7000X Songwin MCK100 Zippy WK610 Zippy WK880

M.O. zařízení	
Typ	Model
USB 1.1 USB 2,0	Imation MO1064-UB
	Buffalo MOUZ-P640R
	Fujitsu U2 MO 2.3G
	I-O Data MOA-i640S
Mikrofony	
Typ	Model
Kondenzátor	Hawk MIC989
	Ktnet KTsep111AS
	SonudMAX ARRYA-2S
Dynamický	Audio-technica AT-VD5
Mobilní telefony	
Typ	Model
USB 1.1	PHS A91
Myši	
Typ	Model
Bluetooth USB 1.1	LogitechV470
	Acrox MT5
	Genius GM-03003
	INX IM7301
	INX IM7501
	INX IM7701
	Logitech G9 Laser
	Logitech LX-700
	Logitech LX-7 Cordless
	Logitech MX300 Laser
Myši	
Typ	Model
USB 1.1	Logitech MX1000Laser
	Logitech M-RBH113
	Logitech M-UAE96
	Logitech VAG96B
	Logitech V200 Cordless
	Logitech M-BZ96C
	Microsoft Comfort Optical Mouse 3000
	Microsoft Wireless Optical Desktop
	Microsoft Basic Optical Mouse
	RaZer Copperhead RZ01
	RaZer RZ01-0015
Zařízení CD/DVD-ROM / CD-RW / Combo / DVD+-RW	
Typ	Model
USB 2,0	ASUS SCB 2424V-U
	ASUS DRW-0804P-D
	ASUS DRW-0806T-D
	ASUS DRW-1604P-D
	BENO-EW164B
	BENO-EW200G
	BENO-TW200D
	CyO've CO8484GE
	Lite-On SHM-165P6SX
	NEC ND-7550A
	Pioneer DVR-X122
	Sony DRX-S70U
	Sony DRX-810UL
	Sony DRX-820UL
	Sony SRX-S50U
	Teac DVW28SLA100

PC kamery	
Typ	Model
USB 2,0	V-Gear MaxCam480
	Microsoft-VX1000
	Microsoft VX-7000
	Logitech Pro9000
	Logitech VUBG35
	Logitech VUAR38
Zařízení PDA/mobil	
Typ	Model
USB 1.1	BENO P50
Tiskárny	
Typ	Model
USB 1.1	Canon i6100
	Epson Stylus Color1160
USB 2,0	Canon i560
	Canon PIXMA ip90
	Canon S750
	EPSON C90
	Epson Stylus CX3700
	Epson Stylus Photo790
	Epson Stylus PhotoR800
	Fuji Xerox DocuPrint 203A
	HP Color Laser Jet 1600
	HP Deskjet 5550
	HP DeskJet 5652
	HP Deskjet 995C
	HP DeskJet D2360
Tiskárny	
Typ	Model
USB 2,0	HP Photosmart D5160
	Lexmark Z53
	Lexmark Z818
	Lexmark Z83
	Samsung ML2010
	Samsung Myjet Combo SCX-1050
Vyjímatelný pevný disk	
Typ	Model
USB 2,0	ESENSE UYV352
	HITEC-HITC25CG
	iPod Video 80G
	MANNTEC PoDiX
	Nautilus UB300U
	NuSLIM A360U
	Toponepower TB-35C2
	TCS TCT8220
	UCLSA350-T
	Vantec NST-755UF-BK
	Zynet HD-D5-U2
	Zynet HD-D5-U2FW
Skenery	
Typ	Model
USB 1.1	Epson Perfection 1650 Photo
USB 2,0	Canon CanoScan LiDE30
	Epson Perfection 4990 Photo
Smart Card	
Typ	Model
MMC	Kingmax 64MB MMC
	POI mobile/1GB
	Transcend TS128MRMMC
	Transcend TS1GRMMC4
	Transcend TS512MMCM
	Transcend TS2GMMC4
	Transcend TS4GMMC4

SD	Apacer SD/60x/1G
	Apacer SD/60x/2G
	Kingston Mini SD/2GB
	Kingston Mini SD/4GB
	Kingston SD/2GB
	Kingston SD 512M
	SanDisk Ultrall 2GB
	Transcend TS2GSDC
	Transcend TS4GSD150
SDHC	Transcend TS512MUSD
	A-DATA SDHC 4GB
	A-DATA SDHC 8GB
	Kingston Mini SD 4GB
	Kingston SDHC 4GB
	Kingston SDHC 8GB
	PNY SDHC 4GB
	POI SDHC 4GB
	POI U172P 2GB
	SanDisk SDHC 4GB
	SanDisk ultrall SDHC 4GB
	SanDisk ultrall SDHC 8GB
	Toshiba M02GR4W 2GB
	Toshiba M04GR4W 4GB
	Toshiba M08GR4W 8GB
	Transcend TS4GSDHC6
	Transcend TS8GSDHC6
Reproduktory	
Typ	Model
Line out	Altec Lansing 5100
	Altec Lansing VS-2120
	JS JY5000
	Logitech S100
	Ozaki NU926
USB 1.1	Logitech V10
	Yamaha YST-MS35D
USB flash disk	
Typ	Model
USB 2,0	Adata MyFlash
	Adata PD10
	Apacer HA202 2G Flash
	Apacer AH221
	Apacer AH320
	ASUS Ai-FLASH V
	Kingston DTR
	POI U172P
	POI U230
	Sandisk SDCZ6
	Sandisk SDCZ6
	Sony USM2GB
	TRANSCEND JetFlash V10
	Transcend JetFlash V20
	Transcend JF168
	Transcend JFV60
USB HUB zařízení	
Typ	Model
USB 2,0	ELECOM U2H-MN4BBU
	SANWA-206W

Přístupový bod bezdrátové lokální sítě	
Typ	Model
Přístupový bod (AP)	ASUS WL-500W
	ASUS WL-566GM
	Belkin F5D9230-4
	Buffalo WHR-G54S
	Buffalo WHR-HP-G54
	Corega-CG-WLBARAG2
	Corega CG-WLBARGNR
	Corega CG-WLNSC1000
	D-Link DI-724P+
	D-Link DIR-635
	D-Link DIR-655
	D-Link DWL-G700AP
	Lemel LM-WLG6400
Přístupový bod bezdrátové lokální sítě	
Typ	Model
Přístupový bod (AP)	Linksys WRT150N
	Linksys WRT54G
	Netgear WPN824
	PCI BLW-54MR
	Pci BLW-HPMM-U
	Pci MZK-W04N
	SMC SMCWBR14-N
	SMC SMCWBR14T-G2
	Zyxel NBG-415N
	Zyxel P-330W
	Zyxel P-336M

Prohlášení a bezpečnostní informace

Prohlášení pro Federální komunikační komisi

Toto zařízení vyhovuje pravidlům FCC, část 15. Provoz vyžaduje splnění následujících dvou podmínek:

- Toto zařízení nesmí způsobovat škodlivé rušení, a
- Toto zařízení musí přijmout veškeré přijaté rušení, včetně rušení, které by mohlo způsobit nežádoucí činnost.

Toto zařízení bylo testováno a bylo shledáno, že vyhovuje omezením pro digitální zařízení třídy B, dle Částky 15 pravidel Federální komunikační komise (FCC). Tato omezení mají poskytnout rozumnou ochranu před škodlivým rušením pro instalace v obytných prostorách. Toto zařízení generuje, používá a může vyzařovat energii na rozhlasové frekvenci, a pokud není instalováno a používáno podle pokynů, může rušit rozhlasovou/radiovou komunikaci. Ale neexistuje žádná záruka, že v konkrétní instalaci nedojde k rušení. Pokud toto zařízení způsobuje škodlivé rušení příjmu rozhlasu nebo televize, což lze zjistit tak, že zařízení vypnete a zapnete, uživateli doporučujeme zkusit odstranit rušení pomocí jedné nebo několika z následujících metod:

- Otočit nebo přemístit přijímací anténu.
- Zvětšit odstup mezi zařízením a přijímačem.
- Připojit zařízení do zásuvky na jiném okruhu, než do kterého je připojen přijímač.
- Poradte se s dodavatelem nebo zkušeným rozhlasovým/TV technikem.



Použití stíněného napájecího kabelu je nutné, aby byly splněny vyzařovací limity FCC a aby se zabránilo rušení blízkých rozhlasových a televizních přijímačů. Je nezbytné používat pouze dodaný napájecí kabel. Pro připojení vstupních a výstupních zařízení k tomuto zařízení používejte jen stíněné kabely. Upozorňujeme vás, že změny nebo úpravy výslovně neschválené úřadem odpovědným za shodu mohou vést k odebrání vašeho oprávnění používat toto zařízení.

(Přetištěno z Federálního zákoníku č. 47, část 15.193, 1993. Úřad federálního registrátora, Správa národních archivů a záznamů, USA)

Prohlášení o vystavování radiové frekvenci dle FCC



Jakékoliv změny nebo úpravy výslovně neschválené úřadem odpovědným za shodu mohou vést k odebrání vašeho oprávnění používat toto zařízení. „Výrobce prohlašuje, že toto zařízení je omezeno na kanály 1 až 11 na frekvenci 2,4 GHz specifikovaným firmwarem řízeným v USA.“

Toto zařízení vyhovuje limitům FCC pro vystavení vyzařování stanoveným pro neřízené prostředí. Abyste vyhověli požadavkům FCC pro vystavení radiovým frekvencím, vyhněte se přímému kontaktu s vysílací anténou během přenosu dat. Koncoví uživatelé musejí dodržovat specifické provozní pokyny, aby vyhověli požadavkům pro vystavení radiovým frekvencím.

Eee PC S101 Series

Misurazione massima SAR (1g)

Valore SAR NE766: 0.013 W/kg

Valore SAR NE771: 0.134 W/kg

Prohlášení a bezpečnostní informace Prohlášení o shodě (Direktiva R&TTE 1999/5/EC)

Následující položky byly dokončeny a jsou považovány za relevantní a dostatečné:

- Zásadní požadavky jako v [Článku 3]
- Požadavky na zdraví a bezpečnost jako v [Článku 3.1a]
- Testování na elektrickou bezpečnost podle [EN 60950]
- Požadavky na ochranu pro elektromagnetickou kompatibilitu v [Článku 3.1b]
- Testování na elektromagnetickou kompatibilitu v [EN 301 489-1] a [EN 301]
- Testování podle [489-17]
- Efektivní využití radiového spektra jako v [Článku 3.2]
- Radiové testy podle [EN 300 328-2]

Varování o značce CE

Toto je výrobek třídy B, a v domácím prostředí může tento výrobek způsobit rušení radiových vln, a v tom případě bude uživatel možná nucen podniknout adekvátní opatření.

Prohlášení o vystavení IC zařízení pro Kanadu

Toto zařízení vyhovuje limitům pro vystavení IC vyzařování stanoveným pro neřízené prostředí. Abyste vyhověli požadavkům pro vystavení IC radiovým frekvencím, vyhněte se prosím přímému kontaktu s vysílací anténou během přenosu dat. Koncoví uživatelé musejí dodržovat specifické provozní pokyny, aby vyhověli požadavkům pro vystavení radiovým frekvencím.

Provoz vyžaduje splnění následujících dvou podmínek:

- Toto zařízení nesmí způsobovat rušení, a
- Toto zařízení musí přijmout veškeré rušení, včetně rušení, které by mohlo způsobit nežádoucí činnost zařízení.

Aby nedocházelo k radiovému rušení licencovaných služeb (tj. mobilních satelitních systémů), musí se tento výrobek používat v interiéru a daleko od oken, aby byl maximálně stíněn. Zařízení (nebo jeho vysílací anténa) instalované venku je nutné licencovat.

Vysoce výkonné radary jsou určeny jako primární uživatelé (tzn. mají prioritu) ve spektru 5250 – 5350 MHz, a tyto radary by proto mohly rušit nebo poškodit nelicencovaná zařízení pro lokální počítačové sítě.

Eee PC S101 Series

Misurazione massima SAR (1g)

Valore SAR NE766: 0.013 W/kg

Valore SAR NE771: 0.134 W/kg

Bezdrátový provozní kanál pro různé domény

S. Amerika	2,412-2,462 GHz	Kanál 01 až 11
Japonsko	2,412-2,484 GHz	Kanál 01 až 14
Evropa ETSI	2,412-2,472 GHz	Kanál 01 až 13

Francouzská pásma s omezenými bezdrátovými frekvencemi

Některé oblasti ve Francii mají omezené frekvenční pásmo. Největší povolený interiérový výkon:

- 10mW pro celé pásmo 2,4 GHz (2400 MHz–2483,5 MHz)
- 100mW pro frekvence od 2446,5 MHz do 2483,5 MHz



Kanály 10 až 13 včetně fungují v pásmu 2446,6 MHz až 2483,5 MHz.

Existuje několik možností pro použití venku: Na soukromém pozemku nebo na soukromém pozemku veřejných organizací je k použití nutný předchozí souhlas ministerstva obrany, s maximálním povoleným výkonem 100mW v pásmu 2446,5–2483,5 MHz. Venkovní použití na veřejném pozemku není povoleno.

V níže uvedených krajích pro celé pásmo 2,4 GHz:

- Maximální povolený výkon v interiéru je 100 mW
- Maximální povolený výkon v exteriéru je 10 mW

Kraje, ve kterých je povoleno použití pásma 2400 – 2483,5 MHz s EIRP méně než 100 mW v interiéru a méně než 10 mW v exteriéru:

01 Ain Orientales	02 Aisne	03 Allier
05 Hautes Alpes	08 Ardennes	09 Ariège
11 Aude	12 Aveyron	16 Charente
24 Dordogne	25 Doubs	26 Drôme
32 Gers	36 Indre	37 Indre et Loire
41 Loir et Cher	45 Loiret	50 Manche
55 Meuse	58 Nièvre	59 Nord

60 Oise	61 Orne	63 Puy du Dôme
64 Pyrénées Atlantique	66 Pyrénées	67 Bas Rhin
68 Haut Rhin	70 Haute Saône	
71 Saône et Loire	75 Paris	
82 Tarn et Garonne	84 Vaucluse	88 Vosges
89 Yonne	90 Territoire de Belfort	
94 Val de Marne		

Tento požadavek se pravděpodobně postupně změní, takže budete moci svoji kartu pro bezdrátovou lokální síť používat na více místech ve Francii. Zkontrolujte tyto informace u ART (www.art-telecom.fr)



Vaše WLAN karta vysílá méně než 100 mW, ale více než 10 mW.

Bezpečnostní informace UL

Požadováno pro UL 1459 pro telekomunikační (telefonní) zařízení, která se mají elektricky připojit k telekomunikační síti, která má provozní napětí k zemi do 200 V max., 300 V mezi špičkami, a 105 V rms, a instalovaných nebo používaných s Národním elektrickým zákoníkem (NFPA 70).

Když používáte modem v Eee PC, musíte vždy dodržovat základní bezpečnostní opatření, aby se snížilo riziko požáru, elektrického šoku a zranění osob, včetně následujících opatření:

- NEPOUŽÍVEJTE Eee PC u vody, například u vany, mísy na vodu nebo výlevky, ve vlhkém sklepě a u bazénu.
- NEPOUŽÍVEJTE Eee PC během elektrické bouřky. Existuje mírné riziko elektrického šoku z blesku.
- Nepoužívejte Eee PC u unikajícího plynu.

Požadováno pro UL 1642 o primárních (nedobíjitelných) a sekundárních (dobíjitelných) lithiových baterií použitých jako zdroj napájení ve výrobcích. Tyto baterie obsahují kovové lithium nebo lithiovou slitinu nebo lithium ion, a mohou se skládat z jedné elektrochemické buňky nebo dvou či více buněk připojených do série, paralelně nebo obojím způsobem, které konvertují chemickou energii na elektrickou nevratnou nebo vratnou chemickou reakcí.

- Nevyhazujte baterii Eee PC do ohně, mohla by vybuchnout. Zkontrolujte místní zákony, zda obsahují speciální likvidační pokyny, aby se snížilo riziko poranění osob ohněm nebo výbuchem.
- Nepoužívejte napájecí adaptéry ani baterie z jiných zařízení, aby se snížilo riziko poranění osob ohněm nebo výbuchem. Používejte pouze napájecí adaptéry certifikované UL nebo baterie dodané výrobcem nebo autorizovanými prodejci.

Bezpečnostní požadavky na napájení

Výrobky s jmenovitým proudem do 6 A, které váží přes 3 kg musejí používat schválené napájecí kabely alespoň o této velikosti: H05VV-F, 3G, 0,75mm² nebo H05VV-F, 2G, 0,75mm².



Tento symbol přeškrtnuté popelnice na kolečkách znamená, že výrobek (elektrická, elektronická zařízení a knoflíkové baterie s obsahem rtuti), že výrobek by se neměl vyhazovat do komunálního odpadu. Ověřte si lokální předpisy pro likvidaci elektronických výrobků.

Severská opatření pro lithium (pro baterie lithium-ion)

CAUTION! Nebezpečí výbuchu při chybné výměně baterie. Nahradte jen stejným nebo ekvivalentním typem doporučeným výrobcem. Použité baterie zlikvidujte podle pokynů výrobce. (English)

ATTENZIONE! Rischio di esplosione della batteria se sostituita in modo errato. Sostituire la batteria con una di tipo uguale o equivalente consigliata dalla fabbrica. Non disperdere le batterie nell'ambiente. (Italian)

VORSICHT! Explosionsgefahr bei unsachgemäßen Austausch der Batterie. Ersatz nur durch denselben oder einem vom Hersteller empfohlenem ähnlichen Typ. Entsorgung gebrauchter Batterien nach Angaben des Herstellers. (German)

ADVARSEL! Lithiumbatteri - Eksplosionsfare ved fejlagtig håndtering. Udskiftning må kun ske med batteri af samme fabrikat og type. Levér det brugte batteri tilbage til leverandøren. (Danish)

WARNING! Explosionsfara vid felaktigt batteribyte. Använd samma batterityp eller en ekvivalent typ som rekommenderas av apparattillverkaren. Kassera använt batteri enligt fabrikantens instruktion. (Švédsky)

VAROITUS! Paristo voi räjähtää, jos se on virheellisesti asennettu. Vaihda paristo ainoastaan laitevalmistajan suositteluun tyypin. Hävitä käytetty paristo valmistajan ohjeiden mukaisesti. (Finsky)

ATTENTION! Il y a danger d'explosion s'il y a remplacement incorrect de la batterie. Remplacer uniquement avec une batterie du même type ou d'un type équivalent recommandé par le constructeur. Mettre au rebut les batteries usagées conformément aux instructions du fabricant. (French)

ADVARSEL! Eksplosjonsfare ved feilaktig skifte av batteri. Benytt samme batteritype eller en tilsvarende type anbefalt av apparatfabrikanten. Brukte batterier kasseres i henhold til fabrikantens instruksjoner. (Norwegian)

標準品以外の使用は、危険の元になります。交換品を使用する場合、製造者に指定されるものを使って下さい。製造者の指示に従って処理して下さい。

(Japanese)

GNU General Public License

Licensing Information

This product includes copyrighted third-party software licensed under the terms of the GNU General Public License. See The GNU General Public License for the exact terms and conditions of this license. Specially, the following parts of this product are subject to the GNU GPL:

- The Linux operating system kernel
- Firefox
- Kworldclock
- Pidgin
- KCal
- Kontact
- KSnapshot
- Thunderbird
- Knotes
- Kalzium
- Kstars
- Tux Typing
- KMessedWords
- KHangMan
- Kbruch
- Freemind
- Stellarium
- Tux, of Math Command
- Kig
- KmPlot
- mtPaint
- Tux Paint
- KPatience
- Frozen Bubble
- Crack Attack
- GNOME Sudoku
- KTuberling
- LTris
- The KControl Xprinters Module
- The KControl Clock Module
- GSynaptics
- Gcompris
- Enigma
- Supertux
- Boswars
- Xmahjongg
- Tuxpuck

All listed software packages are copyright by their respective authors. Refer to the source code for detailed information.

ASUSTeK COMPUTER Inc. has exposed the full source code of the GPL licensed software, including any scripts to control compilation and installation of the object code. All future firmware updates will also be accompanied with their respective source code. For more information on how you can obtain our open source code, visit our website (<http://support.asus.com.tw/download/>).

GNU GENERAL PUBLIC LICENSE

Version 2, June 1991

Copyright (C) 1989, 1991 Free Software Foundation, Inc.,

51 Franklin Street, Fifth Floor, Boston, MA 02110-1301 USA

Everyone is permitted to copy and distribute verbatim copies of this license document, but changing it is not allowed.

Preamble

The licenses for most software are designed to take away your freedom to share and change it. By contrast, the GNU General Public License is intended to guarantee your freedom to share and change free software--to make sure the software is free for all its users.

This General Public License applies to most of the Free Software Foundation's software and to any other program whose authors commit to using it. (Some other Free Software Foundation software is covered by the GNU Lesser General Public License instead.) You can apply it to your programs, too.

When we speak of free software, we are referring to freedom, not price. Our General Public Licenses are designed to make sure that you have the freedom to distribute copies of free software (and charge for this service if you wish), that you receive source code or can get it if you want it, that you can change the software or use pieces of it in new free programs; and that you know you can do these things.

To protect your rights, we need to make restrictions that forbid anyone to deny you these rights or to ask you to surrender the rights. These restrictions translate to certain responsibilities for you if you distribute copies of the software, or if you modify it.

For example, if you distribute copies of such a program, whether gratis or for a fee, you must give the recipients all the rights that you have. You must make sure that they, too, receive or can get the source code. And you must show them these terms so they know their rights.

We protect your rights with two steps: (1) copyright the software, and (2) offer you this license which gives you legal permission to copy, distribute and/or modify the software.

Also, for each author's protection and ours, we want to make certain that everyone understands that there is no warranty for this free software. If the software is modified by someone else and passed on, we want its recipients to know that what they have is not the original, so that any problems introduced by others will not reflect on the original authors' reputations.

Finally, any free program is threatened constantly by software patents. We wish to avoid the danger that redistributors of a free program will individually obtain patent licenses, in effect making the program proprietary. To prevent this, we have made it clear that any patent must be licensed for everyone's free use or not licensed at all.

The precise terms and conditions for copying, distribution and modification follow.

TERMS AND CONDITIONS FOR COPYING, DISTRIBUTION AND MODIFICATION

0. This License applies to any program or other work which contains a notice placed by the copyright holder saying it may be distributed under the terms of this General Public License. The "Program", below, refers to any such program or work, and a "work based on the Program" means either the Program or any derivative work under copyright law: that is to say, a work containing the Program or a portion of it, either verbatim or with modifications and/or translated into another language. (Hereinafter, translation is included without limitation in the term "modification".) Each licensee is addressed as "you".

Activities other than copying, distribution and modification are not covered by this License; they are outside its scope. The act of running the Program is not restricted, and the output from the Program is covered only if its contents constitute a work based on the Program (independent of having been made by running the Program). Whether that is true depends on what the Program does.

1. You may copy and distribute verbatim copies of the Program's source code as you receive it, in any medium, provided that you conspicuously and appropriately publish on each copy an appropriate copyright notice and disclaimer of warranty; keep intact all the notices that refer to this License and to the absence of any warranty; and give any other recipients of the Program a copy of this License along with the Program.

You may charge a fee for the physical act of transferring a copy, and you may at your option offer warranty protection in exchange for a fee.

2. You may modify your copy or copies of the Program or any portion of it, thus forming a work based on the Program, and copy and distribute such modifications or work under the terms of Section 1 above, provided that you also meet all of these conditions:

- a) You must cause the modified files to carry prominent notices stating that you changed the files and the date of any change.
- b) You must cause any work that you distribute or publish, that in whole or in part contains or is derived from the Program or any part thereof, to be licensed as a whole at no charge to all third parties under the terms of this License.
- c) If the modified program normally reads commands interactively when run, you must cause it, when started running for such interactive use in the most ordinary way, to print or display an announcement including an appropriate copyright notice and a notice that there is no warranty (or else, saying that you provide a warranty) and that users may redistribute the program under these conditions, and telling the user how to view a copy of this License. (Exception: if the Program itself is interactive but does not normally print such an announcement, your work based on the Program is not required to print an announcement.)

These requirements apply to the modified work as a whole. If identifiable sections of that work are not derived from the Program, and can be reasonably considered independent and separate works in themselves, then this License, and its terms, do not apply to those sections when you distribute them as separate works. But when you distribute the same sections as part of a whole which is a work based on the Program, the distribution of the whole must be on the terms of this License, whose permissions for other licensees extend to the entire whole, and thus to each and every part regardless of who wrote it.

Thus, it is not the intent of this section to claim rights or contest your rights to work written entirely by you; rather, the intent is to exercise the right to control the distribution of derivative or collective works based on the Program.

In addition, mere aggregation of another work not based on the Program with the Program (or with a work based on the Program) on a volume of a storage or distribution medium does not bring the other work under the scope of this License.

3. You may copy and distribute the Program (or a work based on it, under Section 2) in object code or executable form under the terms of Sections 1 and 2 above provided that you also do one of the following:

- a) Accompany it with the complete corresponding machine-readable source code, which must be distributed under the terms of Sections 1 and 2 above on a medium customarily used for software interchange; or,
- b) Accompany it with a written offer, valid for at least three years, to give any third party, for a charge no more than your cost of physically performing source distribution, a complete machine-readable copy of the corresponding source code, to be distributed under the terms of Sections 1 and 2 above on a medium customarily used for software interchange; or,

- c) Accompany it with the information you received as to the offer to distribute corresponding source code. (This alternative is allowed only for noncommercial distribution and only if you received the program in object code or executable form with such an offer, in accord with Subsection b above.)

The source code for a work means the preferred form of the work for making modifications to it. For an executable work, complete source code means all the source code for all modules it contains, plus any associated interface definition files, plus the scripts used to control compilation and installation of the executable. However, as a special exception, the source code distributed need not include anything that is normally distributed (in either source or binary form) with the major components (compiler, kernel, and so on) of the operating system on which the executable runs, unless that component itself accompanies the executable.

If distribution of executable or object code is made by offering access to copy from a designated place, then offering equivalent access to copy the source code from the same place counts as distribution of the source code, even though third parties are not compelled to copy the source along with the object code.

4. You may not copy, modify, sublicense, or distribute the Program except as expressly provided under this License. Any attempt otherwise to copy, modify, sublicense or distribute the Program is void, and will automatically terminate your rights under this License. However, parties who have received copies, or rights, from you under this License will not have their licenses terminated so long as such parties remain in full compliance.

5. You are not required to accept this License, since you have not signed it. However, nothing else grants you permission to modify or distribute the Program or its derivative works. These actions are prohibited by law if you do not accept this License. Therefore, by modifying or distributing the Program (or any work based on the Program), you indicate your acceptance of this License to do so, and all its terms and conditions for copying, distributing or modifying the Program or works based on it.

6. Each time you redistribute the Program (or any work based on the Program), the recipient automatically receives a license from the original licensor to copy, distribute or modify the Program subject to these terms and conditions. You may not impose any further restrictions on the recipients' exercise of the rights granted herein. You are not responsible for enforcing compliance by third parties to this License.

7. If, as a consequence of a court judgment or allegation of patent infringement or for any other reason (not limited to patent issues), conditions are imposed on you (whether by court order, agreement or otherwise) that contradict the conditions of this License, they do not excuse you from the conditions of this License. If you cannot distribute so as to satisfy simultaneously your obligations under this License and any other pertinent obligations, then as a consequence you may not distribute the Program at all. For example, if a patent license would not permit royalty-free redistribution of the Program by all those who receive copies directly or indirectly through you, then the only way you could satisfy both it and this License would be to refrain entirely from distribution of the Program.

If any portion of this section is held invalid or unenforceable under any particular circumstance, the balance of the section is intended to apply and the section as a whole is intended to apply in other circumstances.

It is not the purpose of this section to induce you to infringe any patents or other property right claims or to contest validity of any such claims; this section has the sole purpose of protecting the integrity of the free software distribution system, which is implemented by public license practices. Many people have made generous contributions to the wide range of software distributed through that system in reliance on consistent application of that system; it is up to the author/donor to decide if he or she is willing to distribute software through any other system and a licensee cannot impose that choice.

This section is intended to make thoroughly clear what is believed to be a consequence of the rest of this License.

8. If the distribution and/or use of the Program is restricted in certain countries either by patents or by copyrighted interfaces, the original copyright holder who places the Program under this License may add an explicit geographical distribution limitation excluding those countries, so that distribution is permitted only in or among countries not thus excluded. In such case, this License incorporates the limitation as if written in the body of this License.

9. The Free Software Foundation may publish revised and/or new versions of the General Public License from time to time. Such new versions will be similar in spirit to the present version, but may differ in detail to address new problems or concerns.

Each version is given a distinguishing version number. If the Program specifies a version number of this License which applies to it and "any later version", you have the option of following the terms and conditions either of that version or of any later version published by the Free Software Foundation. If the Program does not specify a version number of this License, you may choose any version ever published by the Free Software Foundation.

10. If you wish to incorporate parts of the Program into other free programs whose distribution conditions are different, write to the author to ask for permission. For software which is copyrighted by the Free Software Foundation, write to the Free Software Foundation; we sometimes make exceptions for this. Our decision will be guided by the two goals of preserving the free status of all derivatives of our free software and of promoting the sharing and reuse of software generally.

NO WARRANTY

11. BECAUSE THE PROGRAM IS LICENSED FREE OF CHARGE, THERE IS NO WARRANTY FOR THE PROGRAM, TO THE EXTENT PERMITTED BY APPLICABLE LAW. EXCEPT WHEN OTHERWISE STATED IN WRITING THE COPYRIGHT HOLDERS AND/OR OTHER PARTIES PROVIDE THE PROGRAM "AS IS" WITHOUT WARRANTY OF ANY KIND, EITHER EXPRESSED OR IMPLIED, INCLUDING, BUT NOT LIMITED TO, THE IMPLIED WARRANTIES OF MERCHANTABILITY AND FITNESS FOR A PARTICULAR PURPOSE. THE ENTIRE RISK AS TO THE QUALITY AND PERFORMANCE OF THE PROGRAM IS WITH YOU. SHOULD THE PROGRAM PROVE DEFECTIVE, YOU ASSUME THE COST OF ALL NECESSARY SERVICING, REPAIR OR CORRECTION.

12. IN NO EVENT UNLESS REQUIRED BY APPLICABLE LAW OR AGREED TO IN WRITING WILL ANY COPYRIGHT HOLDER, OR ANY OTHER PARTY WHO MAY MODIFY AND/OR REDISTRIBUTE THE PROGRAM AS PERMITTED ABOVE, BE LIABLE TO YOU FOR DAMAGES, INCLUDING ANY GENERAL, SPECIAL, INCIDENTAL OR CONSEQUENTIAL DAMAGES ARISING OUT OF THE USE OR INABILITY TO USE THE PROGRAM (INCLUDING BUT NOT LIMITED TO LOSS OF DATA OR DATA BEING RENDERED INACCURATE OR LOSSES SUSTAINED BY YOU OR THIRD PARTIES OR A FAILURE OF THE PROGRAM TO OPERATE WITH ANY OTHER PROGRAMS), EVEN IF SUCH HOLDER OR OTHER PARTY HAS BEEN ADVISED OF THE POSSIBILITY OF SUCH DAMAGES.

END OF TERMS AND CONDITIONS

How to Apply These Terms to Your New Programs

If you develop a new program, and you want it to be of the greatest possible use to the public, the best way to achieve this is to make it free software which everyone can redistribute and change under these terms.

To do so, attach the following notices to the program. It is safest to attach them to the start of each source file to most effectively convey the exclusion of warranty; and each file should have at least the "copyright" line and a pointer to where the full notice is found.

<one line to give the program's name and a brief idea of what it does.> Copyright (C) <year> <name of author>

This program is free software; you can redistribute it and/or modify it under the terms of the GNU General Public License as published by the Free Software Foundation; either version 2 of the License, or (at your option) any later version.

This program is distributed in the hope that it will be useful, but WITHOUT ANY WARRANTY; without even the implied warranty of MERCHANTABILITY or FITNESS FOR A PARTICULAR PURPOSE. See the GNU General Public License for more details.

You should have received a copy of the GNU General Public License along with this program; if not, write to the Free Software Foundation, Inc., 51 Franklin Street, Fifth Floor, Boston, MA 02110-1301 USA.

Also add information on how to contact you by electronic and paper mail.

If the program is interactive, make it output a short notice like this when it starts in an interactive mode:

Gnomovision version 69, Copyright (C) year name of author
Gnomovision comes with ABSOLUTELY NO WARRANTY; for details
type `show w'. This is free software, and you are welcome to
redistribute it under certain conditions; type `show c' for details.

The hypothetical commands ``show w'` and ``show c'` should show the appropriate parts of the General Public License. Of course, the commands you use may be called something other than ``show w'` and ``show c'`; they could even be mouse-clicks or menu items--whatever suits your program.

You should also get your employer (if you work as a programmer) or your school, if any, to sign a "copyright disclaimer" for the program, if necessary. Here is a sample; alter the names:

Yoyodyne, Inc., hereby disclaims all copyright interest in the program ``Gnomovision'` (which makes passes at compilers) written by James Hacker.

<signature of Ty Coon>, 1 April 1989

Ty Coon, President of Vice

This General Public License does not permit incorporating your program into proprietary programs. If your program is a subroutine library, you may consider it more useful to permit linking proprietary applications with the library. If this is what you want to do, use the GNU Lesser General Public License instead of this License.

Informace o autorských právech

Žádná část této příručky, včetně výrobků a softwaru v příručce popsaných, nesmí být reprodukována, přenesena, přepsána, uložena v systému pro ukládání dat, ani přeložena do žádného jazyka v žádné podobě a žádným způsobem, kromě dokumentace uložené kupujícím pro účel zálohování, bez písemného souhlasu firmy. ASUSTeK COMPUTER INC. ("ASUS").

ASUS POSKYTUJE TUTO PŘÍRUČKU "TAK, JAK JE", BEZ ZÁRUKY JAKÉHOKOLI DRUHU, AŽ VÝSLOVNÉ NEBO VYPLÝVAJÍCÍ, VČETNĚ, ALE NIKOLI JEN, PŘEDPOKLÁDANÝCH ZÁRUK NEBO PODMÍNEK PRODEJNOSTI A VHODNOSTI PRO URČITÝ ÚČEL. V ŽÁDNÉM PŘÍPADĚ NEBUDE FIRMA ASUS, JEJÍ ŘEDITELÉ, VEDOUcí PRACOVNÍCI, ZAMĚSTNANCI ANI ZÁSTUPCI ODPOVÍDAT ZA ŽÁDNÉ NEPŘÍMÉ, ZVLÁŠTNÍ, NAHODILÉ NEBO NÁSLEDNÉ ŠKODY (VČETNĚ ZA ZTRÁTU ZISKŮ, ZTRÁTU PODNIKATELSKÉ PŘÍLEŽITOSTI, ZTRÁTU POUŽITELNOSTI ČI ZTRÁTU DAT, PŘERUŠENÍ PODNIKÁNÍ A PODOBNĚ), I KDYŽ BYLA FIRMA ASUS UPOZORNĚNA NA MOŽNOST TAKOVÝCH ŠKOD ZPŮSOBENÝCH JAKOUKOLIV VADOU V TÉTO PŘÍRUČCE NEBO VE VÝROBKU.

Výrobky a názvy firem v této příručce mohou, ale nemusí být obchodními známkami nebo copyrighty příslušných firem, a používají se zde pouze pro identifikaci a objasnění a ve prospěch jejich majitelů, bez záměru poškodit cizí práva.

TECHNICKÉ ÚDAJE A INFORMACE OBSAŽENÉ V TÉTO PŘÍRUČCE JSOU POSKYTNUTY JEN PRO INFORMACI, MOHOU SE KDYKOLIV ZMĚNIT BEZ PŘEDCHOZÍHO UPOZORNĚNÍ, A NEMĚLY BY BÝT POVAŽOVÁNY ZA ZÁVAZEK FIRMY ASUS. ASUS NEODPOVÍDÁ ZA ŽÁDNÉ CHYBY A NEPŘESNOSTI, KTERÉ SE MOHOU OBJEVIT V TÉTO PŘÍRUČCE, VČETNĚ VÝROBKŮ A SOFTWARU V PŘÍRUČCE POPSANÝCH.

Copyright © 2008 ASUSTeK COMPUTER INC. Všechna práva vyhrazena.

Omezení odpovědnosti

Mohou nastat takové okolnosti, že v důsledku selhání ze strany firmy ASUS nebo z jiné odpovědnosti budete mít právo na náhradu škody od firmy ASUS. V každém takovém případě, bez ohledu na důvod, pro který máte právo požadovat náhradu od firmy ASUS, nebude ASUS odpovídat za víc než za škody kvůli zranění (včetně smrti) a poškození nemovitostí a hmotného osobního majetku; nebo jakékoliv skutečné a přímé škody v důsledku opomenutí nebo neplnění zákonných povinností dle této záruky, až do výše ceníkové smluvní ceny každého výrobku.

Firma ASUS bude odpovědná nebo vás odškodní jen za ztrátu, škody nebo reklamace na základě této smlouvy, přičinu nebo porušení cizích práv dle této záruky.

Toto omezení se vztahuje i na dodavatele a prodejce firmy ASUS. To je maximum, za které jsou firma ASUS, její dodavatelé a váš prodejce kolektivně odpovědní.

ZA ŽÁDNÝCH OKOLNOSTÍ NEBUDE FIRMA ASUS ODPOVÍDAT ZA NÁSLEDUJÍCÍ: (1) NÁROKY/ŽALOBY TŘETÍCH STRAN NA VÁS KVŮLI ZTRÁTÁM; (2) ZTRÁTU NEBO POŠKOZENÍ VAŠICH ZÁZNAMŮ NEBO DAT (3) ZVLÁŠTNÍ, NAHODILÉ NEBO NEPŘÍMÉ ŠKODY NEBO JAKÉKOLIV EKONOMICKÉ NÁSLEDNÉ ŠKODY (VČETNĚ ZTRÁTY ZISKU NEBO ÚSPOR), DOKONCE I KDYŽ BY ASUS BYL UPOZORNĚN NA MOŽNOST TAKOVÝCH ŠKOD.

Servis a podpora

Navštivte náš web podporující více jazyků <http://support.asus.com>

