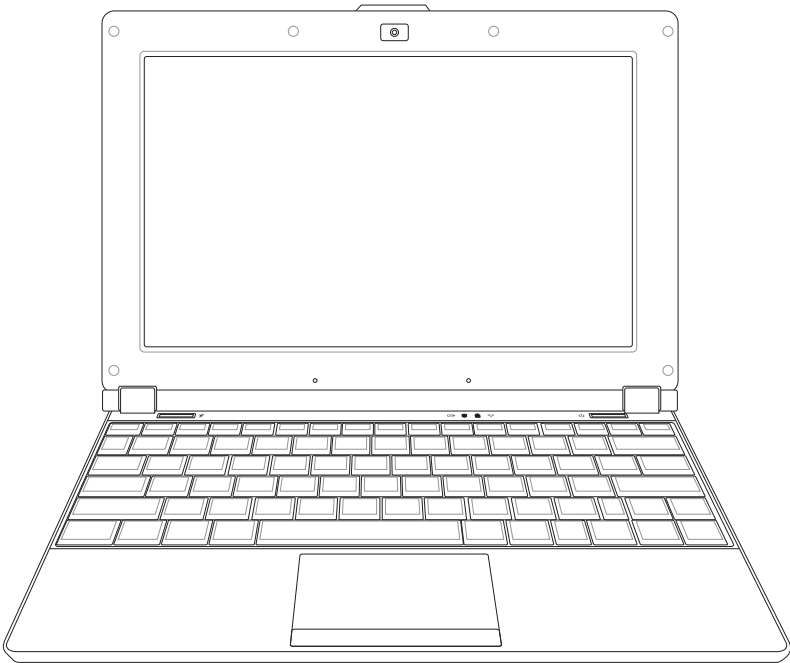


Eee PC คู่มือซอฟต์แวร์

Eee PC S101



สารบัญ

บทที่ 1: แนะนำ Eee PC

เกี่ยวกับคู่มือการใช้งานฉบับนี้	1-2
หมายเหตุสำหรับคู่มือฉบับนี้.....	1-3
ข้อควรระวังเกี่ยวกับความปลอดภัย	1-4

บทที่ 2: การใช้ Eee PC

อินเทอร์เน็ต.....	2-2
กำหนดค่าการเชื่อมต่อเครือข่ายไร้สาย	2-2
กำหนดค่าการเชื่อมต่อกับเครือข่าย	2-4
โปรโตคอลแบบจุดต่อจุดผ่านอีเธอร์เน็ต.....	2-9
การเรียกดูหน้าเว็บ	2-11
การเข้าสู่อีเมล.....	2-12
สนุกสนานกับทรัพยากรต่างๆ โดยไม่เสียค่าใช้จ่าย.....	2-12
การควบคุม Eee PC ของคุณจากระยะไกล	2-13
การใช้ Eee Storage.....	2-15
การสนทนากับเพื่อนๆ	2-16
การใช้ Eee ดาวน์โหลด	2-17
งาน	2-18
โปรแกรมสำนักงาน.....	2-18
ซอฟต์แวร์การจัดการ.....	2-22
โปรแกรมเสริมและพจนานุกรม.....	2-24
เรียน	2-25
วิทยาศาสตร์.....	2-25
ภาษา	2-26
แมธ	2-26
เพนต์	2-27
ห้องเรียนบนเว็บ.....	2-27
มีเบ็ด	2-27
คิดส์ เกม	2-27
เล่น	2-28
เครื่องเล่น DVD	2-28
เครื่องเล่นมีเดีย	2-28
โปรแกรมจัดการเพลง.....	2-29
โปรแกรมจัดการรูป.....	2-30
โปรแกรมจัดการวิดีโอ	2-30

สารบัญ

เว็บแคม	2-31
เครื่องบันทึกเสียง	2-31
พินคาล่า	2-31
เกม	2-31
การตั้งค่า	2-32
บลูทูธ	2-32
โหมดเดสก์ท็อป	2-34
ป้องกันไวรัส	2-35
ระดับเสียง	2-35
ปิดเครื่องทันที	2-36
เครื่องพิมพ์	2-36
ข้อมูลระบบ	2-37
วันที่และเวลา	2-37
การตั้งค่าส่วนบุคคล	2-38
เพิ่ม/ลบซอฟต์แวร์	2-38
ทัชแพด	2-41
ยูทิลิตี้ของดิสก์	2-41
เครื่องมือวินิจฉัย	2-42
EeeAP	2-44
คำสั่งเสียง (ในบางพื้นที่)	2-45
โปรแกรมจัดการงาน	2-46
รายการโปรด	2-47
กำหนดเอง	2-47

บทที่ 3: การกู้คืนระบบ

การกู้คืนระบบ	3-2
การใช้พาริตซ์ขั้นที่ซ่อนไว้	3-2
การใช้แผ่นดิสก์การกู้คืน	3-3
การใช้แฟลชดิสก์ USB	3-4

บทที่ 4: การติดตั้ง Windows® XP

เตรียมการติดตั้ง Windows® XP	4-2
กำลังติดตั้ง Windows® XP	4-2
ข้อมูลแผ่นซีดีสนับสนุน	4-4
การรันแผ่นซีดีสนับสนุนการใช้งาน	4-4
เมนูไดรเวอร์	4-4
เมนูยูทิลิตี้	4-5

สารบัญ

ติดต่อ	4-6
ข้อมูลอื่นๆ.....	4-6
ภาคผนวก	
ถ้อยแถลงเกี่ยวกับเครื่องหมายการค้า	A-2
GNU General Public License.....	A-3
ข้อมูลลิขสิทธิ์	A-14
ข้อจำกัดความรับผิดชอบ	A-15
การบริการและการสนับสนุน.....	A-15

เกี่ยวกับคู่มือการใช้งานฉบับนี้
หมายเหตุสำหรับคู่มือฉบับนี้
ขอควรระวังเกี่ยวกับความปลอดภัย

แนะนำ Eee PC **1**

เกี่ยวกับคู่มือการใช้งานฉบับนี้

ท่านกำลังอ่านคู่มือการใช้งาน Eee PC คู่มือการใช้งานนี้ ให้ข้อมูลเกี่ยวกับวิธีการใช้ Eee PC ส่วนที่สำคัญในคู่มือฉบับนี้มีดังนี้:

1. แนะนำ Eee PC

แนะนำ Eee PC และคู่มือการใช้งานนี้

2. การใช้ Eee PC

ให้ข้อมูลเกี่ยวกับการใช้โปรแกรมมัลติมีเดียต่างๆ ของ Eee PC

3. การกู้คืนระบบ

ให้ข้อมูลเกี่ยวกับการกู้คืนระบบ

4. การติดตั้ง Windows® XP

ให้ข้อมูลวิธีติดตั้ง Windows® XP บน Eee PC ของคุณและเนื้อหาของซีดีสนับสนุน

5. ภาคผนวก

ให้ข้อมูลเกี่ยวกับความปลอดภัย



แอปพลิเคชันจริงที่ให้มาพร้อมเครื่อง แตกต่างกันไปตามรุ่นและภูมิภาค อาจมีความแตกต่างระหว่าง Eee PC ของคุณและภาพที่แสดงในคู่มือฉบับนี้ โปรดยอมรับ Eee PC ของคุณว่ามีความถูกต้อง

หมายเหตุสำหรับคู่มือฉบับนี้

มีการใช้หมายเหตุและคำเตือนตลอดคู่มือฉบับนี้ เพื่อช่วยให้คุณทำงานบางอย่าง ให้เสร็จสมบูรณ์ได้อย่างปลอดภัย และมีประสิทธิภาพ หมายเหตุเหล่านี้มีระดับความสำคัญแตกต่างกันดังนี้:



คำเตือน! ข้อมูลสำคัญที่ต้องปฏิบัติตามเพื่อการดำเนินการอย่างปลอดภัย



ข้อสำคัญ! ข้อมูลสำคัญยิ่งที่ต้องปฏิบัติตาม เพื่อป้องกันความเสียหายที่อาจเกิดกับข้อมูล ส่วนประกอบ หรือบุคคล



คำแนะนำ: คำแนะนำในการทำงานให้เสร็จสมบูรณ์



หมายเหตุ: ข้อมูลสำหรับสถานการณ์พิเศษ

ข้อควรระวังเกี่ยวกับความปลอดภัย

ข้อควรระวังเกี่ยวกับความปลอดภัยต่อไปนี้ จะช่วยเพิ่มอายุการใช้งานของ Eee PC ปฏิบัติตามข้อควรระวังและคำแนะนำในการใช้งานทั้งหมด โปรดให้บุคลากรที่มีความเชี่ยวชาญ เป็นผู้ให้บริการซ่อมเครื่อง เว้นแต่จะระบุไว้ในคู่มือฉบับนี้ อย่าใช้สายไฟ อุปกรณ์เสริม หรืออุปกรณ์ต่อพ่วงที่ชำรุดเสียหาย อย่าใช้สารที่มีความเข้มข้น เช่น ทินเนอร์ เบนซิน หรือสารเคมีอื่นๆ บนหรือใกล้พื้นผิวของเครื่อง



ถอดสายไฟ AC และถอดดocking battery ออก ก่อนทำความสะอาดเครื่อง ใช้ฟองน้ำเชลลูโลส หรือผ้าขาม้วส้สะอาด ชุบน้ำยาทำความสะอาดที่ไม่มียาฆ่าเชื้อโรค และน้ำอุ่นสponge สวมหัด เช็ดทำความสะอาด Eee PC แล้วใช้ผ้าแห้งเช็ดให้แห้งสนิท



อย่าตั้งบนพื้นผิวที่ไม่เรียบ หรือไม่มั่นคง เคารับบริการซ่อมถ้ากรอบโครงเครื่องได้รับความเสียหาย



อย่าวางหรือทำของตกใส่ด้านบนของเครื่อง และอย่าดันวัตถุแปลกปลอมเข้าในเครื่อง Eee PC



เก็บให้ห่างจากสภาพแวดล้อมที่สั่นไหวหรือมีฝุ่นมาก อย่าใช้งานขณะมีแสงสว่างไหล



เก็บให้ห่างจากสนามแม่เหล็กหรือสนามไฟฟ้ากำลังสูง



อย่ากดหรือสัมผัสหน้าจอแสดงผล อย่าวางรวมกับของชิ้นเล็กๆ ซึ่งอาจทำให้เกิดรอยขีดข่วน หรือเข้าไปในเครื่อง Eee PC



เก็บให้ห่างหรืออย่าใช้ในบริเวณที่อยู่ใกล้ของเหลว ฝน หรือความชื้น อย่าใช้เมื่อมีพายุไฟฟ้า



อย่าวาง Eee PC ไว้บนตัก หรือส่วนใดส่วนหนึ่งของร่างกาย เพื่อป้องกันไม่ให้เกิดอาการไม่สบายตัว หรือบาดเจ็บเนื่องจากความร้อน



คำเตือนเกี่ยวกับความปลอดภัยของแบตเตอรี่: อย่าทิ้งแบตเตอรี่ลงในกองไฟ อย่าลัดวงจรหน้าสัมผัสต่างๆ อย่าถอดชิ้นส่วนแบตเตอรี่



อุณหภูมิที่ปลอดภัย:
การใช้ Eee PC
เครื่องนี้ในสภาพแวดล้อม ที่มี
อุณหภูมิโดยรอบอยู่ระหว่าง
5°C (41°F) ถึง 35°C (95°F)



กำลังไฟเข้าเครื่อง: ดูแผ่น
ป้ายระบุกำลังไฟฟ้าใต้เครื่อง
Eee PC และใช้อะแดปเตอร์
ที่มีกำลังไฟตรงกัน



อย่าหิ้วหรือปกคลุมเครื่อง
Eee PC ที่กำลังเปิดอยู่ด้วย
วัสดุใดๆ ที่อาจทำให้การ
ถ่ายเทอากาศน้อยลง เช่น
การใส่ลงในกระเป๋า



การติดตั้งแบตเตอรี่ไม่
ถูกต้องอาจทำให้ Eee PC
ระเบิดและเกิดความ
เสียหายได้



อย่าทิ้งเครื่อง Eee PC ร่วมกับของเสียในชุมชน ผลิตภัณฑ์นี้
ได้รับการออกแบบเพื่อให้หน้าชั้นส่วนต่างๆ มาใช้ซ้ำ และรีไซเคิล
ได้อย่างเหมาะสม สัญลักษณ์ถึงขยะติดล้อที่มีเครื่องหมาย
กากบาท เป็นการระบุว่าไม่ควรทิ้งผลิตภัณฑ์ (อุปกรณ์ไฟฟ้า,
อิเล็กทรอนิกส์ และแบตเตอรี่หรือทุติยภูมิที่มีส่วนประกอบของ
ปรอท) ปะปนไปกับของเสียทั่วไปจากภายในบ้าน ตรวจสอบ
กฎระเบียบในท้องถิ่น เกี่ยวกับวิธีกำจัดผลิตภัณฑ์อิเล็กทรอนิกส์

อินเทอร์เน็ต

งาน

เรียน

เล่น



การตั้งค่า

รายการโปรด

การใช้ Eee PC

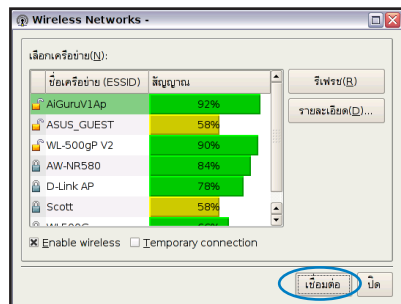
อินเทอร์เน็ต

กำหนดค่าการเชื่อมต่อเครือข่ายไร้สาย

1. กด  +  (<Fn> + <F2>) เพื่อเปิดใช้งานฟังก์ชัน LAN ไร้สาย
2. คลิก **เครือข่ายไร้สาย** จาก **แท็บ อินเทอร์เน็ต**

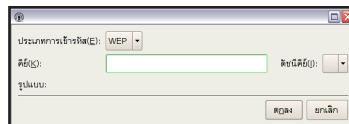


3. เลือกจุดเชื่อมต่อไร้สายที่คุณต้องการเชื่อมต่อจากรายการ แล้วคลิก **เชื่อมต่อ** เพื่อสร้างการเชื่อมต่อ

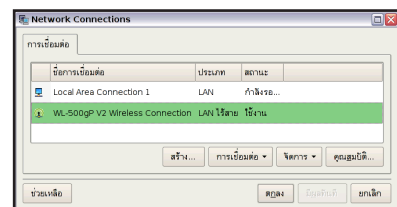


ขอให้กาเครื่องหมายในกล่องหน้า **เปิดใช้งานระบบไร้สาย**

4. ขณะทำการเชื่อมต่อ คุณอาจต้องใส่รหัสผ่าน



5. หลังจากเชื่อมต่อได้แล้ว การเชื่อมต่อนี้จะปรากฏขึ้นในรายการ



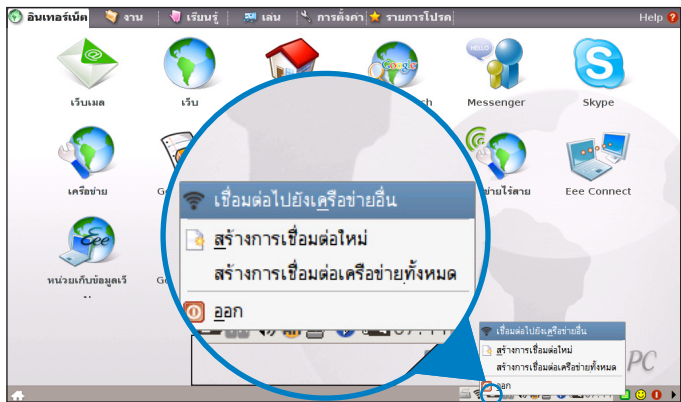
6. คุณจะสังเกตเห็นแถบความ
แรงสัญญาณไร้สายได้ใน
บริเวณแจ้งขอมูล



ในสภาพแวดล้อมของ Windows XP ไอคอนการเชื่อมต่อไร้สาย
จะหายไป เมื่อคุณปิดใช้ LAN ไร้สายโดยกด $\boxed{\text{Fn}}$ + $\boxed{\text{F2}}$ (<Fn>
+ <F2>) เปิดใช้ฟังก์ชัน LAN ไร้สาย ก่อนกำหนดค่าการ
เชื่อมต่อเครือข่ายไร้สาย

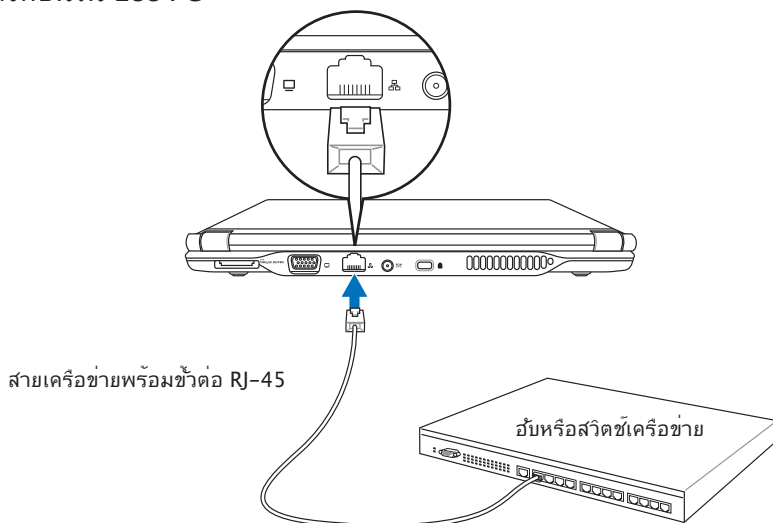


คลิกขวาที่แถบสัญญาณไร้สายในบริเวณแจ้งเตือน เพื่อ **เชื่อม
ต่อไปยังเครือข่ายอื่น**, **สร้างการเชื่อมต่อใหม่** อย่างรวดเร็ว,
หรือเรียกดู **การเชื่อมต่อเครือข่ายทั้งหมด**



กำหนดค่าการเชื่อมต่อกับเครือข่าย

ถ้าต้องการเข้าสู่เครือข่าย ขอให้ต่อสายเครือข่ายที่มีหัว RJ-45 ที่ปลายด้านหนึ่ง กับพอร์ตเครือข่ายบนเครื่อง Eee PC และต่ออีกด้านกับฮับหรือสวิตช์ ภาพด้านล่างเป็นตัวอย่างของ Eee PC ที่เชื่อมต่อกับฮับหรือสวิตช์ของเครือข่าย เพื่อใช้งานร่วมกับคอนโทรลเลอร์อินเทอร์เน็ต ที่ติดตั้งมาพร้อมเครื่อง เชื่อมต่อเครือข่ายก่อนจะสนทนากับบริการต่างๆ บนเครือข่าย และฟังก์ชันใน Eee PC



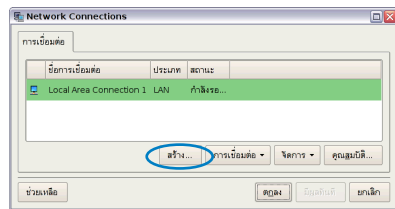
เครือข่ายท้องถิ่น

การใช้ IP แบบไดนามิก:

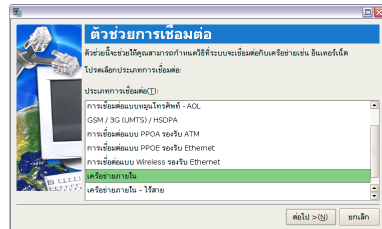
1. จากแท็บ อินเทอร์เน็ต, เลือก เครือข่าย เพื่อเริ่มการกำหนดค่า



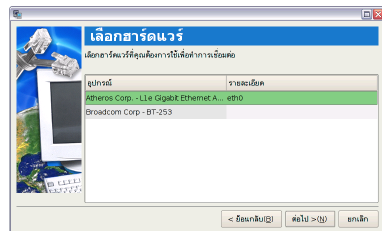
2. คลิก **สร้าง** เพื่อสร้างการเชื่อมต่อกับเครือข่าย



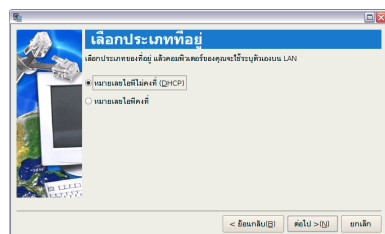
3. เลือกชนิดของการเชื่อมต่อที่คุณกำลังใช้อยู่ แล้วคลิก **ถัดไป**



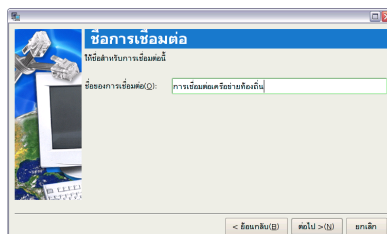
4. เลือกฮาร์ดแวร์ที่คุณต้องการใช้เพื่อทำการเชื่อมต่อ และคลิก **ถัดไป**



5. เลือกตัวเลือกแรก ที่อยู่ IP แบบไดนามิก (DHCP) แล้วคลิก **ถัดไป**



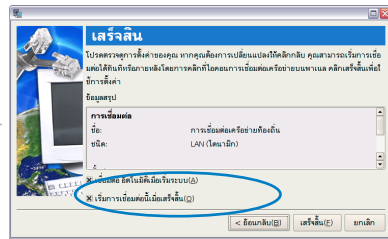
6. ใส่ชื่อสำหรับการเชื่อมต่อนี้ แล้วคลิก **ถัดไป**



7. คลิก **เสร็จสิ้น** เพื่อใช้การตั้งค่าหรือคลิก **ย้อนกลับ** เพื่อทำการเปลี่ยนแปลง

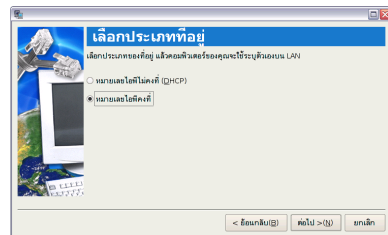


คลิกที่กล่องหน้า **เชื่อมต่ออัตโนมัติเมื่อเริ่มต้นระบบ** หรือหน้ากล่อง **เริ่มการเชื่อมต่อเมื่อเสร็จสิ้น** ตามความต้องการของคุณ

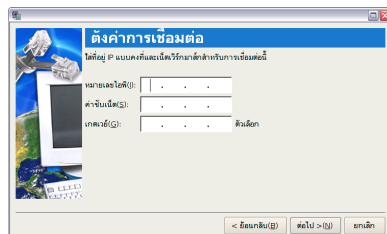


การใช้ IP แบบคงที่:

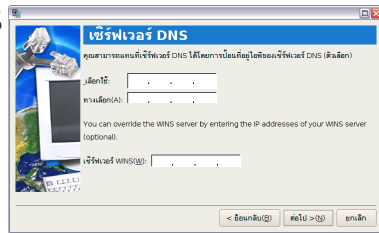
1. ทำตามขั้นตอนที่ 1-4 ของการใช้ IP แบบไดนามิก เพื่อเริ่มการกำหนดค่าเครือข่าย IP แบบคงที่
2. เลือกตัวเลือกที่สอง ที่อยู่ IP แบบคงที่ แล้วคลิก **ถัดไป**



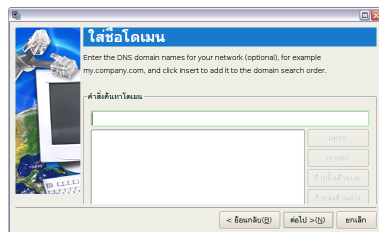
3. ใส่ที่อยู่ IP, ชับเน็ตมาส์ก และเกตเวย์ จากผู้ให้บริการของคุณ



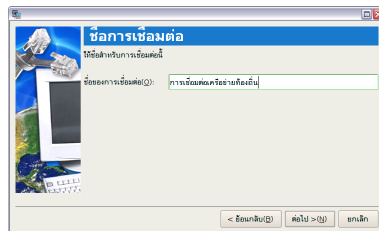
4. ไม่จำเป็นต้องใส่ที่อยู่ DNS และ WINS เวนแต่คุณต้องการเปลี่ยนแปลงที่อยู่เซิร์ฟเวอร์ DNS ที่ได้จากเซิร์ฟเวอร์ ถ้าเป็นเช่นนั้นขอให้ใส่ที่อยู่เซิร์ฟเวอร์ DNS ที่ประสงค์ ที่อยู่สำรองอื่น และที่อยู่ WINS ของผู้ให้บริการ



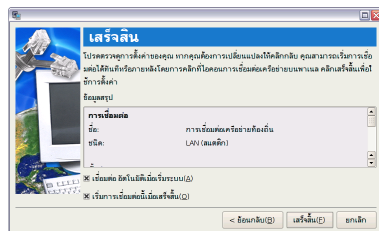
5. ใส่ชื่อโดเมน DNS สำหรับเครือข่ายของคุณ หรือคลิก **ถัดไป** เพื่อทำต่อไปโดยตรง



6. ใส่ชื่อสำหรับการเชื่อมต่อ แล้วคลิก **ถัดไป**



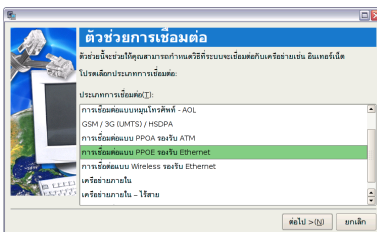
7. คลิก **เสร็จสิ้น** เพื่อใช้การตั้งค่าหรือคลิก **ย้อนกลับ** เพื่อทำการเปลี่ยนแปลง



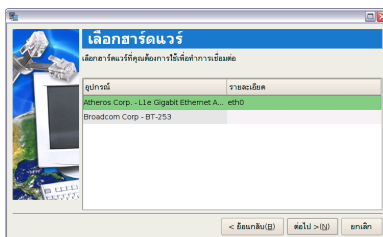
ติดต่อผู้ให้บริการ ถ้าคุณมีปัญหาในการเชื่อมต่อไปยังอินเทอร์เน็ต

โปรโตคอลแบบจุดต่อจุดผ่านอีเทอร์เน็ต (PPPoE)

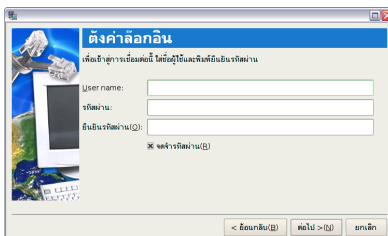
1. ทำตามขั้นตอนที่ 1-2 ของการใช้ IP แบบคงที่ซ้ำ เพื่อเริ่มการกำหนดค่าเครือข่าย PPPoE
2. เลือกชนิดของการเชื่อมต่อที่คุณกำลังใช้อยู่ แล้วคลิก **ถัดไป**



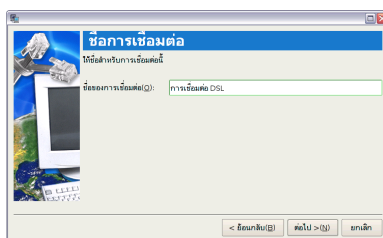
3. เลือกฮาร์ดแวร์ที่คุณต้องการใช้เพื่อทำการเชื่อมต่อ และคลิก **ถัดไป**



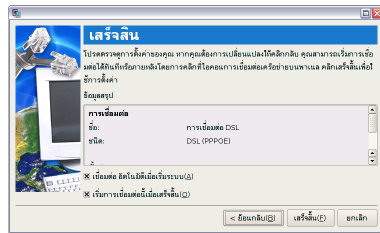
4. ป้อนชื่อผู้ใช้และรหัสผ่าน และคลิก **ถัดไป**



5. ใส่ชื่อสำหรับการเชื่อมต่อนี้ แล้วคลิก **ถัดไป**



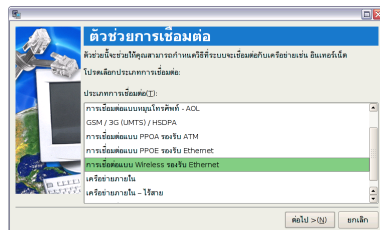
6. คลิก **เสร็จสิ้น** เพื่อใช้การตั้งค่าหรือคลิก **ย้อนกลับ** เพื่อทำการเปลี่ยนแปลง



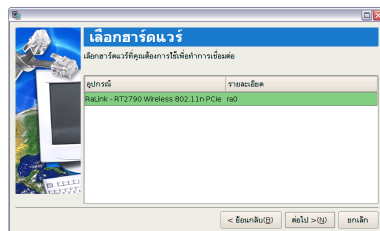
เลือก **เชื่อมต่ออัตโนมัติเมื่อเริ่มต้นระบบ** หรือ **เริ่มการเชื่อมต่อ** **นี้เมื่อเสร็จสิ้น** ตามการกำหนดค่าของคุณ

โปรโตคอลแบบจุดต่อจุดผ่านอีเทอร์เน็ต

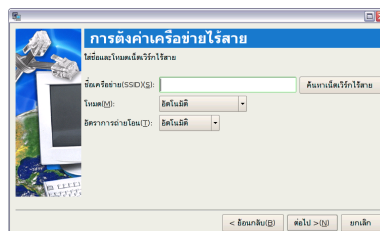
1. ทำตามขั้นตอนที่ 1-2 ของการใช้ IP แบบคงที่ซ้ำ เพื่อเริ่มการกำหนดค่าเครือข่าย PPPoE แบบไร้สาย
2. เลือกชนิดของการเชื่อมต่อที่คุณกำลังใช้อยู่ แล้วคลิก **ถัดไป**



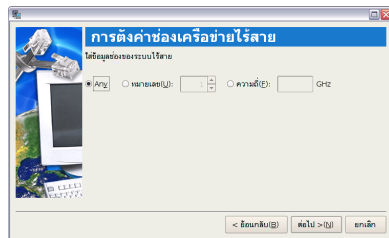
3. เลือกฮาร์ดแวร์ที่คุณต้องการใช้เพื่อทำการเชื่อมต่อ และคลิก **ถัดไป**



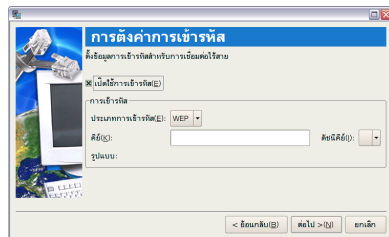
4. คลิกปุ่ม **เรียกดูเครือข่ายไร้สาย** เพื่อค้นหาจุดเชื่อมต่อเครือข่ายที่คุณต้องการเชื่อมต่อ



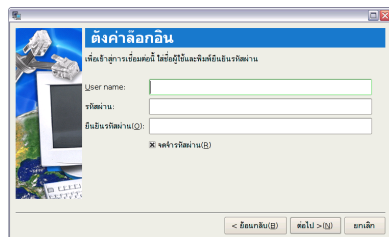
5. ป้อนข้อมูลแซนเนลไร้สายจากผู้ให้บริการของคุณและคลิก **ถัดไป**



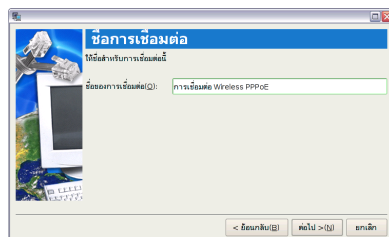
6. กำหนดข้อมูลการเข้ารหัสสำหรับการเชื่อมต่อไร้สายแล้วคลิก **ถัดไป**



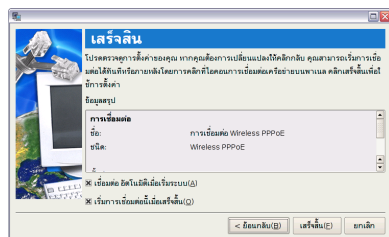
7. ป้อนชื่อผู้ใช้และรหัสผ่านและคลิก **ถัดไป**



8. ใส่ชื่อสำหรับการเชื่อมต่อแล้วคลิก **ถัดไป**

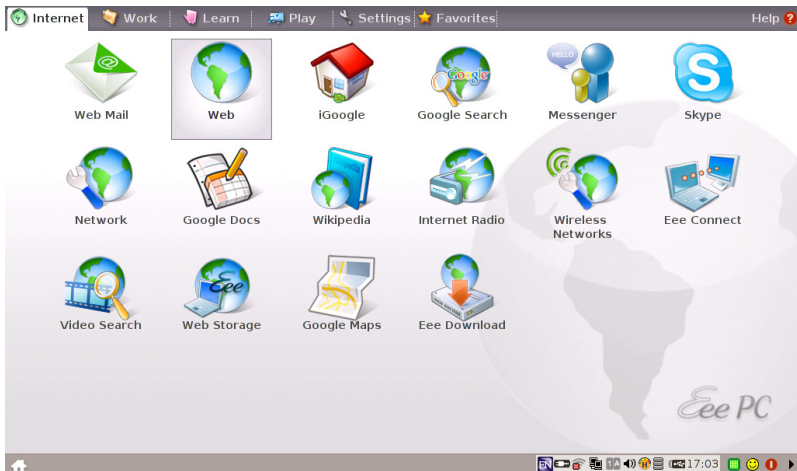


9. คลิก **เสร็จสิ้น** เพื่อใช้การตั้งค่าหรือคลิก **ย้อนกลับ** เพื่อทำการเปลี่ยนแปลง



การเรียกดูหน้าเว็บ

หลังจากเสร็จสิ้นการตั้งค่าเครือข่ายแล้ว คลิกเว็บ จากแท็บอินเทอร์เน็ต เพื่อเริ่มเว็บเบราว์เซอร์ Mozilla Firefox และเริ่มสนุกร่วมกับการท่องอินเทอร์เน็ต



เริ่มเว็บเบราว์เซอร์ Mozilla Firefox



เยี่ยมชมหน้าหลักของ Eee PC (<http://eeepc.asus.com>) เพื่อดูข้อมูลล่าสุด และลงทะเบียนที่ <http://vip.asus.com> เพื่อขอรับบริการเต็มรูปแบบให้ Eee PC ของคุณ



ถ้าคุณคิดว่าขนาดแบบอักษรของเบราว์เซอร์เล็กเกินไปกว่าจะอ่านได้ ให้ไปที่ **มุมมอง > ขนาดแบบอักษร** เพื่อปรับเปลี่ยน

การเข้าสู่อีเมล

เลือก **เว็บเมล** เพื่อแสดงการเรียกใช้เว็บเมล ซึ่งประกอบด้วย Gmail, Hotmail, Yahoo Mail และ AOL Mail

เลือกผู้ให้บริการอีเมลของคุณ และคลิกที่ลิงค์ไปยังหน้าหลักของเว็บเมล ถ้าคุณไม่ได้ใช้ผู้ให้บริการอีเมลที่แสดงอยู่บนหน้าจอ ให้คลิกที่ปุ่มย้อนกลับไปยังแท็บ อินเทอร์เน็ต แล้วเลือก เว็บ เพื่อเข้าสู่บัญชีอีเมลส่วนตัวของคุณ



เปิดรายการเว็บเมลที่ติดตั้งมาพร้อมเครื่อง

สนุกสนานกับทรัพยากรต่างๆ โดยไม่เสียค่าใช้จ่าย

Eee PC สร้างทางลัดเพื่อไปยังทรัพยากรต่างๆ ง่ายมากมาย ซึ่งประกอบด้วย **iGoogle**, **Google Docs**, **Wikipedia**, **Mediayou**, และ **Google Map** คลิกที่รายการและสนุกสนานกับบริการฟรีผ่านเว็บเบราว์เซอร์ Mozilla Firefox



เชื่อมต่อไปยัง
iGoogle



เชื่อมต่อไปยัง
Google



เชื่อมต่อไปยัง
Google Docs



เชื่อมต่อไปยัง
Wikipedia



เชื่อมต่อไปยัง
Mediayou



เชื่อมต่อไปยัง
Google Map

การควบคุม Eee PC ของคุณจากระยะไกล

Eee Connect อนุญาตให้คุณควบคุม Eee PC เครื่องหนึ่งด้วย Eee PC อีกเครื่องหนึ่งจากระยะไกล

ในการเริ่มใช้ Eee คอนเน็ก

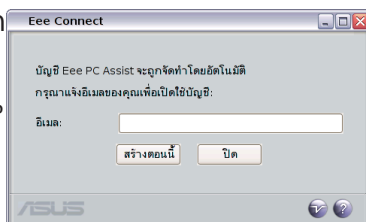


ตรวจสอบให้แน่ใจว่า Eee PC ทั้งสองเครื่องเชื่อมต่ออยู่กับอินเทอร์เน็ต

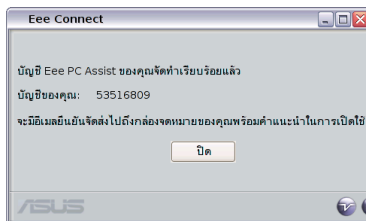
1. คลิก Eee คอนเน็ก



จากแท็บ อินเทอร์เน็ต และป้อนอีเมลของคุณ เพื่อเปิดทำงานบัญชีของคุณ



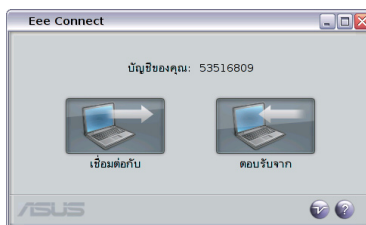
2. บัญชีการช่วยเหลือ Eee PC ของคุณจะแสดงบนหน้าจอคลิก ปิด เพื่อออกจากระบบ



3. คลิก Eee คอนเน็ก



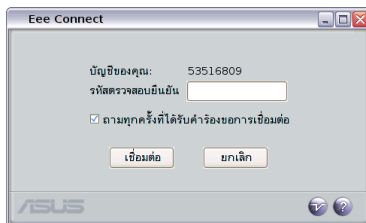
จากแท็บ อินเทอร์เน็ต อีกครั้ง คลิก ยอมรับจาก เพื่อตั้งค่า Eee PC ที่คุณต้องการเชื่อมต่อ



4. ป้อน รหัสการยืนยันส่วนบุคคล และคลิก เชื่อมต่อ



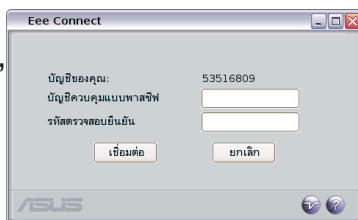
อย่าคลิกที่กล่อง ถามเมื่อได้รับการร้องขอการเชื่อมต่อ หากคุณต้องการเชื่อมต่อไปยัง Eee PC นี้อย่างอิสระ



5. ไอคอน Eee คอนเน็ก จะปรากฏในบริเวณการแจ้งเตือน



6. ทำขั้นตอนที่ 1-2 ข้างบน Eee PC อีกเครื่องหนึ่งเพื่อสร้างอีกบัญชีหนึ่ง และคลิก **เชื่อมต่อไปยัง**
7. ป้อนบัญชีที่คุณต้องการเชื่อมต่อ และรหัสการยืนยันส่วนตัวบุคคล, จากนั้นคลิก **เชื่อมต่อ**



ถ้าคุณคลิกกล่อง **ถามเมื่อได้รับการร้องขอการเชื่อมต่อ** บน Eee PC อีกเครื่อง คุณอาจจำเป็นต้องรออนุญาต

8. เมื่อการเชื่อมต่อถูกสร้างเสร็จแล้ว คุณสามารถควบคุม Eee PC เครื่องอื่นจากหน้าจอการเชื่อมต่อ โลกคอลโฮสต์ รีโมท 데스크ท็อป

การใช้ Eee Storage

ผู้ใช้ Eee PC สามารถสนทนากับพื้นที่ออนไลน์ฟรี ด้วยการเชื่อมต่ออินเทอร์เน็ต คุณสามารถเข้าถึง และแชร์ไฟล์ต่างๆ เมื่อใดก็ตามที่คุณต้องการ และทุกที่ที่คุณอยู่



เนื้อหาของบริษัทฟรีที่มีให้คุณเป็นไปตาม **ข้อตกลงในการใช้บริการ** **อาร์ตไดรฟ์ของเว็บ Eee Storage** บนเว็บไซต์ทางการของ Eee Storage Eee Storage สงวนลิขสิทธิ์ในการดัดแปลง และยุติการให้บริการพื้นที่บนเว็บโดยแจ้ง หรือไม่แจ้งทราบล่วงหน้าก็ได้ สำหรับรายละเอียด ให้เยี่ยมชมเว็บไซต์อย่างเป็นทางการ

ในการใช้ Eee Storage

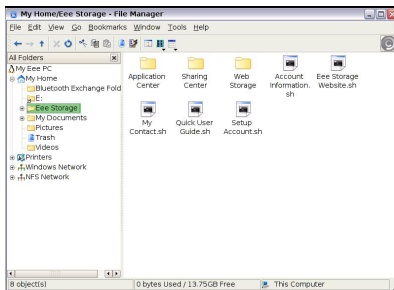
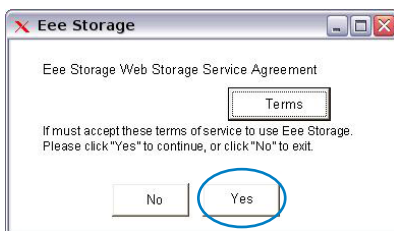
1. คลิก **web storage**  จาก

แท็บ **อินเทอร์เน็ต** และอ่าน **ข้อตกลงในการให้บริการ** ก่อนที่จะคลิก **ใช่** เพื่อทำต่อไป



ตรวจสอบให้แน่ใจว่า Eee PC ของคุณเชื่อมต่ออยู่กับอินเทอร์เน็ต

2. คุณสามารถใช้วิธีลากและปล่อยอย่างง่าย เพื่ออัปโหลดไฟล์ของคุณลงบนพื้นที่เก็บข้อมูลออนไลน์ฟรี

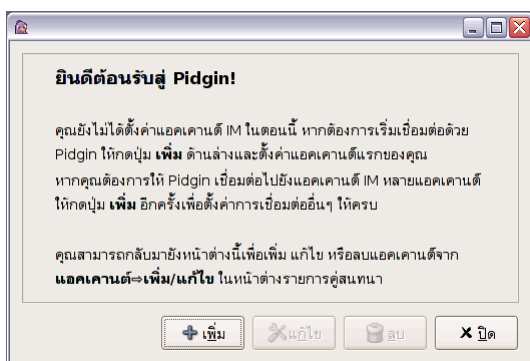


ดับเบิลคลิกที่ **Setup Account.sh** เพื่อใช้บัญชีและตั้งค่ารหัสผ่าน ถ้าคุณจำเป็นต้องใช้ฟังก์ชันขั้นสูงเพิ่มเติม เช่น **แชร์กลุ่ม** ชุดของบัญชีและรหัสผ่านนี้เป็นสิ่งที่ขาดไม่ได้ เมื่อคุณใช้บริการ Eee Storage กับคอมพิวเตอร์เครื่องอื่น

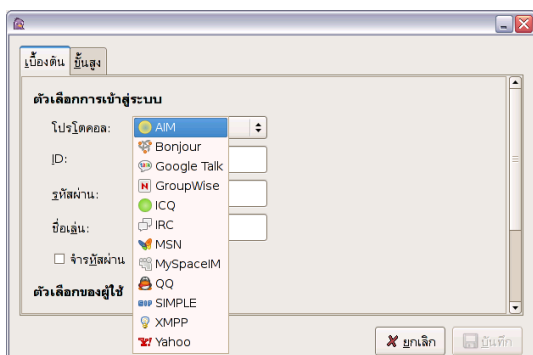


การสนทนากับเพื่อนๆ

1. เลือก **แมสเซ็นเจอร์** จากแท็บอินเทอร์เน็ต และหน้าจอต้อนรับสู่ Pidgin จะแสดงขึ้นมา กดปุ่ม **เพิ่ม** เพื่อกำหนดค่าบัญชีระบบส่งข้อความด่วนของคุณ



2. เลือกบริการส่งข้อความด่วนที่คุณใช้จากรายการตัวเลือกแล้วใส่รหัสผ่าน พร้อมทั้งข้อมูลที่จำเป็นในการเข้าสู่บัญชีผู้ใช้ของคุณ



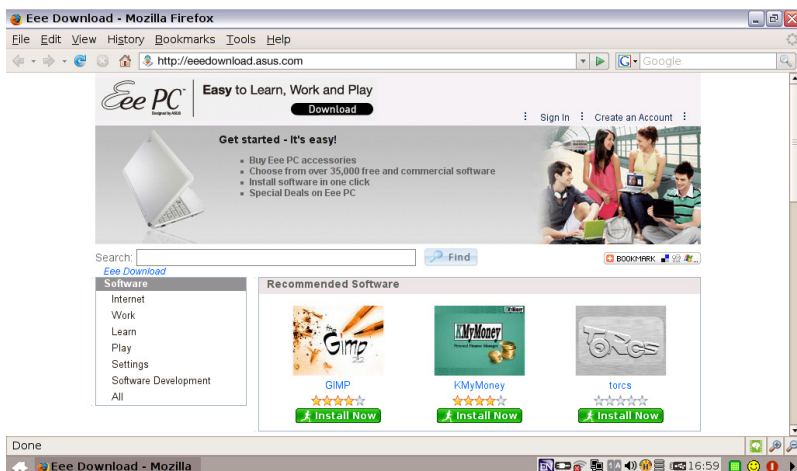
ถ้าคุณไม่มีบัญชีส่งข้อความด่วน IM ขอให้สมัครใช้บริการจากผู้ให้บริการ ถ้าคุณมีบัญชีส่งข้อความด่วน IM หลายบัญชี ขอให้กดปุ่ม **เพิ่ม** อีกครั้งเพื่อเพิ่ม และกำหนดค่าให้บัญชี IM เพิ่มเดิม

การใช้ Eee ดาวน์โหลด

Eee ดาวน์โหลด ให้ซอฟต์แวร์แอปพลิเคชันที่หลากหลาย รวมทั้งความบันเทิงมัลติมีเดียแบบออนไลน์ สำหรับรายละเอียดเพิ่มเติม เยี่ยมชมเว็บไซต์ Eee Download (<http://eedownload.asus.com>)

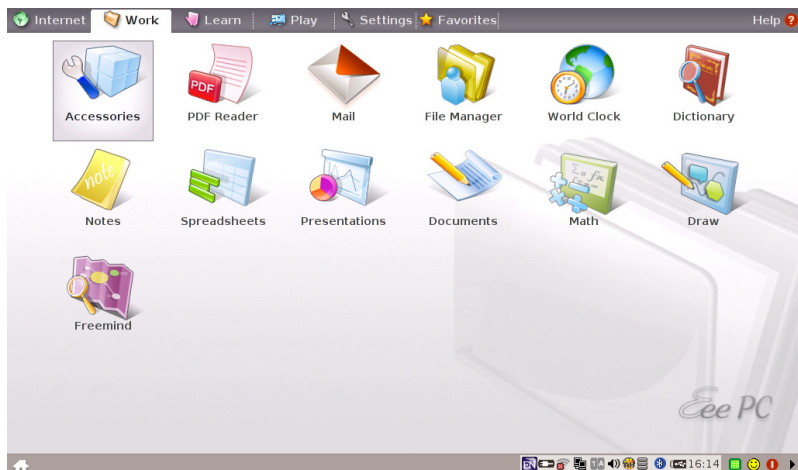


เชื่อมต่อไปยังเว็บไซต์ Eee Download



ไม่สามารถพรีวิวได้ คุณจำเป็นต้องดาวน์โหลดซอฟต์แวร์แอปพลิเคชัน หรือไฟล์มัลติมีเดียก่อนที่จะสนุกสนานกับไฟล์ได้

งาน



โปรแกรมสำนักงาน

เอกสาร/กระดานคำนวณ/การนำเสนอข้อมูล/โปรแกรมอ่าน PDF

แท็บงานมีรายการซอฟต์แวร์สำนักงานมากมาย เช่น เอกสาร, กระดานคำนวณ, การนำเสนอข้อมูล และ โปรแกรมอ่าน PDF บางโปรแกรมอาจต้องตั้งค่าก่อนใช้งาน ทำตามขั้นตอนที่ระบุในตัวช่วยสร้าง เพื่อดำเนินการเริ่มต้นใช้งานให้เสร็จสิ้น แล้วทำงานให้เสร็จอย่างมีประสิทธิภาพยิ่งขึ้น



เริ่มโปรแกรมอ่าน PDF ของ Adobe®



เริ่มโปรแกรมเพื่อสร้างและใช้งานนำเสนอข้อมูลรวมกัน



เริ่มโปรแกรมกระดานคำนวณ เพื่อดำเนินการและจัดการข้อมูล



เริ่มโปรแกรมประมวลผลเพื่อแก้ไขเอกสาร

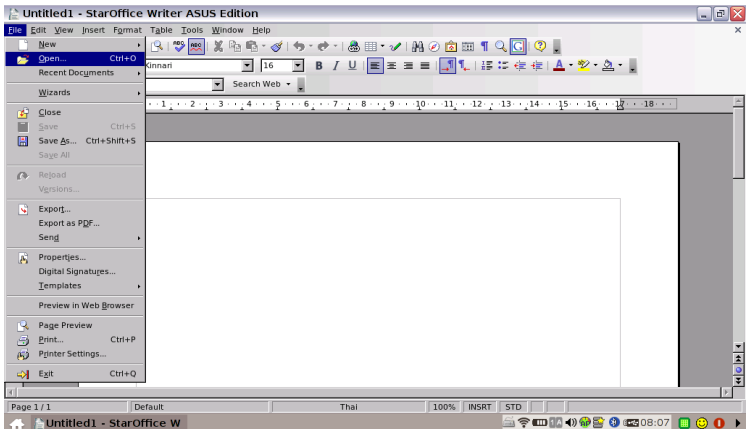


ถ้าคุณมีปัญหาในการใช้โปรแกรม ขอให้คลิก **วิธีใช้** ที่มุมขวาบนแล้วเลือกแท็บ **งาน** เพื่อดูรายละเอียดการใช้งาน

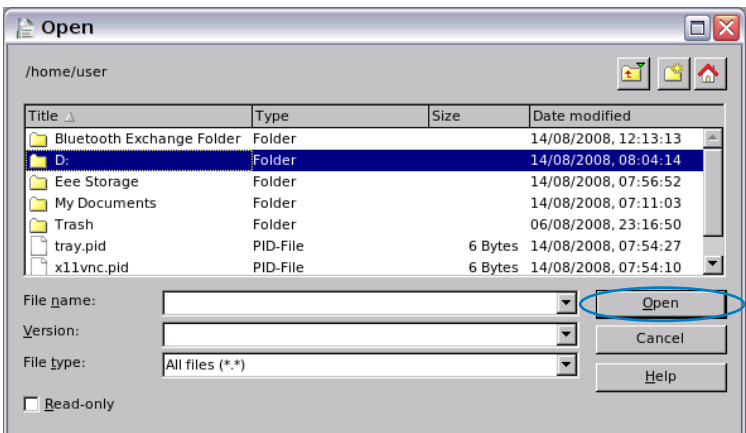
การเข้าสู่แฟ้ม

ตัวอย่างต่อไปนี้เป็นวิธีหาและเปิดเอกสารจากอุปกรณ์จัดเก็บข้อมูลภายนอกที่เชื่อมต่อกับเครื่อง:

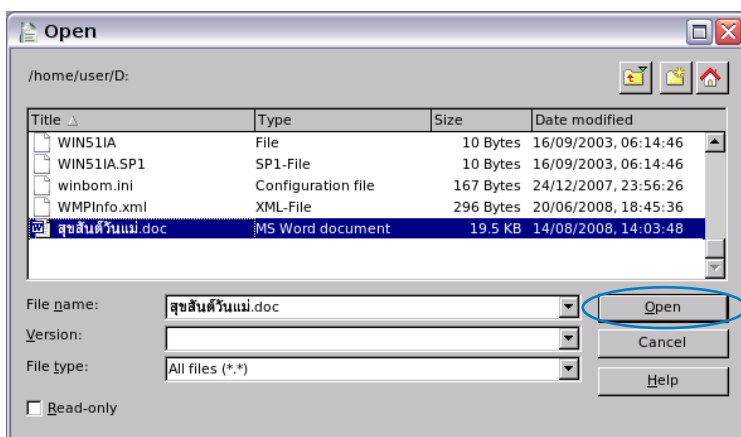
1. ดับเบิลคลิกที่ เอกสาร เพื่อเริ่ม StarOffice Writer
2. บนเมนู แฟ้ม, คลิก เปิด, หรือกด <Ctrl> + <O>



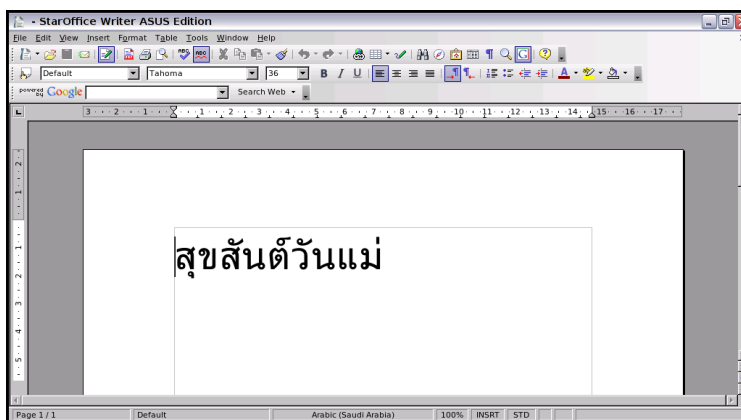
3. ที่พรมต, เลือก D: และคลิก เปิด เพื่อเข้าไปภายใน



4. เลือกแฟ้มที่ต้องการ และคลิก **เปิด** เพื่อเปิด



5. หลังจากเปิดแฟ้มแล้ว คุณสามารถเริ่มแก้ไขเอกสารและทำงานได้



สำหรับโปรแกรมสำนักงานอื่นๆ ขอให้ทำตามขั้นตอนทั่วไปตามที่ระบุข้างต้นเพื่อเข้าสู่แฟ้ม

จดหมาย

อีเมลไคลเอนต์ Mozilla Thunderbird อนุญาตให้หน้าเข้าการกำหนดลักษณะ การตั้งค่าบัญชีผู้ใช้ สมุดรายชื่อ และข้อมูลอื่นๆ จากบัญชีที่คุณมีอยู่ในคอมพิวเตอร์หรือโน้ตบุ๊คของคุณ ทำตามตัวช่วยสร้างบัญชี เพื่อตั้งค่าบัญชีใหม่



เริ่มอีเมลไคลเอนต์ Mozilla Thunderbird



ติดต่อผู้ให้บริการ ถ้าคุณไม่ทราบที่อยู่เซิร์ฟเวอร์เข้าและขาออก ของบัญชีอีเมลของคุณ

หมายเหตุ

บันทึก อนุญาตให้คุณเขียนข้อความสำคัญสำหรับเตือนความจำ คุณสามารถมีบันทึกหลายอันในเวลาเดียวกันได้



เปิดสติกเกอร์ที่เหมือนโพสต์-อิต-ออน เพื่อทิ้งข้อความไว้

แมธ

สตาร์ออฟฟิช แมธ เป็นเครื่องมือที่สะดวกสำหรับสร้างสมการ และ สูตรต่างๆ ในรายงานและการนำเสนอต่างๆ



เปิด สตาร์ออฟฟิช แมธ

วาดรูป

สตาร์ออฟฟิช ดรอว์ เป็นเครื่องมือการวาดภาพ ที่คุณสามารถใช้เพื่อส่งออก และแชร์ภาพต่างๆ ได้



เปิด สตาร์ออฟฟิช ดรอว์

ฟรี ไมนด์

ฟรี ไมนด์ เป็นซอฟต์แวร์การจัดเรียงความคิด ซึ่งคุณสามารถใช้ในการระดมสมอง การติดตามโครงการ การสร้างฐานข้อมูล เป็นต้น



เริ่ม ฟรี ไมนด์

ซอฟต์แวร์การจัดการ

เครื่อง Eee PC มีโปรแกรมด้านการจัดการสองโปรแกรม

- I. **โปรแกรมจัดการแฟ้ม** ให้ภาพรวมเกี่ยวกับแฟ้มทั้งหมดของคุณ และช่วยให้คุณจัดการข้อมูลได้โดยง่าย



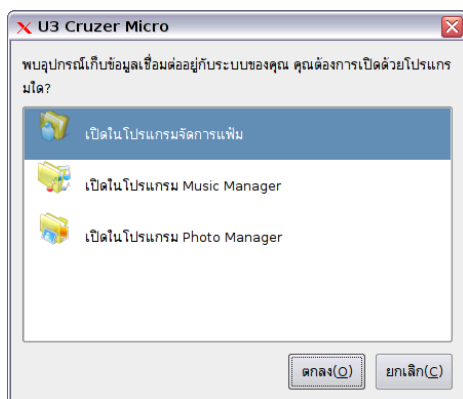
เริ่มโปรแกรมจัดการแฟ้ม



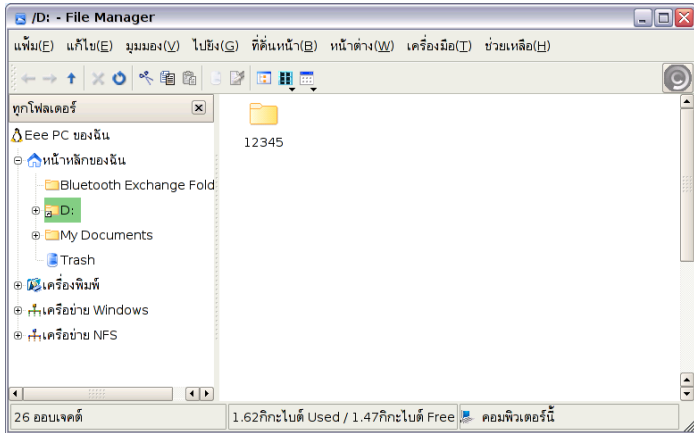
Eee PC รองรับการบีบอัดแฟ้มในรูปแบบ zip และ tgz เท่านั้น และรองรับการขยายแฟ้มจากรูปแบบ zip, gz, tar และ rar


ในการค้นหาและเปิดแฟ้ม:

1. เชื่อมต่อดิสก์หน่วยความจำแบบแฟลช USB หรือฮาร์ดดิสก์ไดรฟ์แบบพกพา USB ของคุณที่มีข้อมูลที่ต้องการเข้ากับเครื่อง Eee PC
2. เลื่อนแถบสว่าง และเลือก **เปิดในโปรแกรมจัดการแฟ้ม** ที่พร้อมดี



3. แฟ้มและโฟลเดอร์ทั้งหมดในอุปกรณ์จัดเก็บข้อมูลภายนอก USB จะแสดงในหน้าต่างทางขวา หาแฟ้มที่ต้องการ แล้วดับเบิลคลิกเพื่อเปิด



- ใช้ไดเรกทอรีต้นไม้ในหน้าต่างทางซ้าย เพื่อหาแฟ้มให้รวดเร็วยิ่งขึ้น ถ้ามีหลายโฟลเดอร์
- หากต้องการถอดอุปกรณ์ USB ที่เชื่อมต่ออยู่ ให้คลิกขวาที่ไอคอน USB  ในบริเวณแจ้งข้อมูลและเลือก **ถอดอุปกรณ์** อย่างปลอดภัย

II. PIM (โปรแกรมจัดการข้อมูลส่วนตัว) ช่วยจัดการข้อมูลส่วนตัวต่างๆ เช่น การนัดหมาย รายการที่ต้องทำ และที่อยู่ติดต่อคลิก **โปรแกรมเสริม** เพื่อเริ่มการใช้ PIM



คลิก PIM เพื่อเริ่มโปรแกรมจัดการข้อมูลส่วนตัว KDE

โปรแกรมเสริมและพจนานุกรม

ชุดโปรแกรมเสริมที่ให้มาได้แก่ **เครื่องคิดเลข** และ **โปรแกรมจับภาพหน้าจอ** สามารถใช้งานได้โดยสะดวกสบาย พร้อม **พจนานุกรม** ในตัวช่วยให้คุณไม่ต้องแปลผิดพลาดอีกต่อไป

เครื่องคิดเลขและโปรแกรมจับภาพหน้าจอ

คลิก **โปรแกรมเสริม** เพื่อเริ่มการใช้แอปพลิเคชันต่อไปนี้



เปิดเครื่องคิดเลข



เรียกใช้โปรแกรมจับภาพหน้าจอ



กด  +  (<Fn> + <Prt Sc>) เพื่อเริ่มใช้เครื่องมือจับภาพหน้าจอโดยตรง และจับภาพเต็มหน้าจอ

พจนานุกรม (ในบางภูมิภาค)

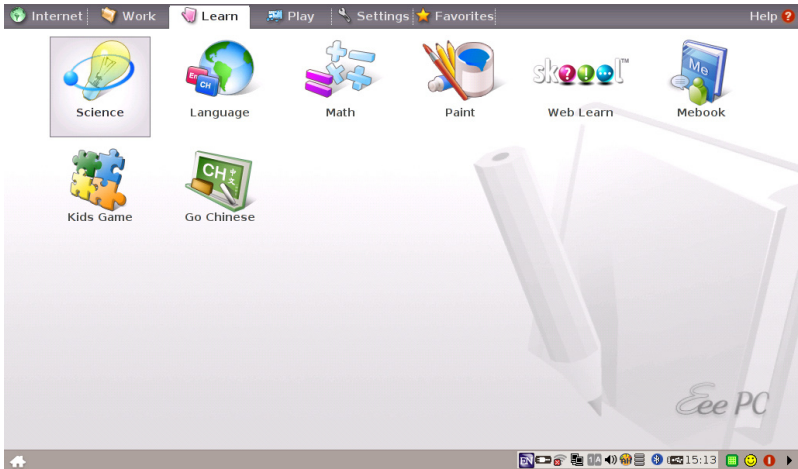


เปิดพจนานุกรม



พจนานุกรมใช้ได้เฉพาะในบางภูมิภาค แต่ผู้ใช้ในพื้นที่อื่นๆ ยังคงสามารถขอรับแอปพลิเคชันนี้จากเซิร์ฟเวอร์ ASUS ผ่านทางฟังก์ชันเพิ่ม/ลบซอฟต์แวร์ได้

เรียน



วิทยาศาสตร์

หลังจากเข้าสู่ วิทยาศาสตร์ คุณจะพบตัวเลือกของ **ตารางธาตุ** แบบโต้ตอบกับผู้ใช้ และ **แผนที่ดาว** เลื่อนตัวชี้ไว้ด้านบน และเริ่มการเรียนรู้วิทยาศาสตร์

1. **ตารางธาตุ** ให้ข้อมูลเบ็ดเตล็ด อันประกอบด้วยภาพ ข้อมูลพลังงาน ข้อมูลทางเคมี และแบบจำลองอะตอม สำหรับธาตุทั้งหมด คลิกธาตุที่ต้องการและเรียนรู้ให้มากขึ้น
2. **แผนที่ดาว** ให้ภาพมุมกว้างของดวงดาว และหมู่ดาวต่างๆ คุณสามารถตรวจสอบแผนที่ดาวใดแมกระทั่งในตอนกลางวัน



เปิดตารางธาตุแบบโต้ตอบกับผู้ใช้



โหลดหอดูดาว

ภาษา

มีเกมสำหรับการเรียนภาษาอังกฤษหลายเกมให้มาใน **ภาษา** ซึ่งเป็นแบบฝึกหัดในการพิมพ์และสะกดคำภาษาอังกฤษที่ให้ความบันเทิง



เริ่มเครื่องมือฝึกพิมพ์



เริ่มเกมสะกดคำศัพท์



เริ่มเกม แอ้งแมน

แอมธ

ศึกษาเลขเศษส่วนจากครูสอนพิเศษส่วนตัวใน Eee PC แพรคชั่น ตัวต่อเรียง เป็นการสาธิตและสอนเลขเศษส่วนได้อย่างชัดเจน

ทักซ์แมธ สอนคณิตศาสตร์ให้สนุกยิ่งขึ้น โดยสอนคณิตศาสตร์ด้วยการใช้เกมยิงปืน

เครื่องมือเรขาคณิตช่วยให้วาดวัตถุ เช่น จุด เส้น รูปหลายเหลี่ยม และอื่นๆ เพื่อสร้างวัตถุสามมิติ

ฟังก์ชัน พล็อตเตอร์ เป็นเครื่องมือที่มีประโยชน์ ใช้ในการกำหนดนิพจน์ฟังก์ชันต่างๆ คุณสามารถขยายกราฟเขาและออกได้



เริ่ม แพรคชั่น
ตัวต่อเรียง



เริ่ม ทักซ์แมธ



เริ่มเครื่องมือ
เรขาคณิตแบบโต้ตอบ
กับผู้ใช้



เริ่ม ฟังก์ชัน
พล็อตเตอร์

เพนต์

เพนต์ ประกอบด้วยโปรแกรมการแก้ไขภาพ (**เพนต์**) และโปรแกรมการวาดภาพ (**ทักซ์ เพนต์**)



เริ่ม เพนต์



เริ่ม ทักซ์ เพนต์

ห้องเรียนบนเว็บ skool

นี่เป็นเส้นทางลัดสู่ **สคูล** ดับเบิลคลิกการรายการเพื่อเชื่อมโยงไปยังเว็บไซต์การเรียนรู้แบบโต้ตอบกับผู้ใช้ของ สคูล (www.skool.com)คลิกประเทศของคุณเองหรือประเทศที่คุณต้องการจะไปเที่ยว



มีบุ๊ก

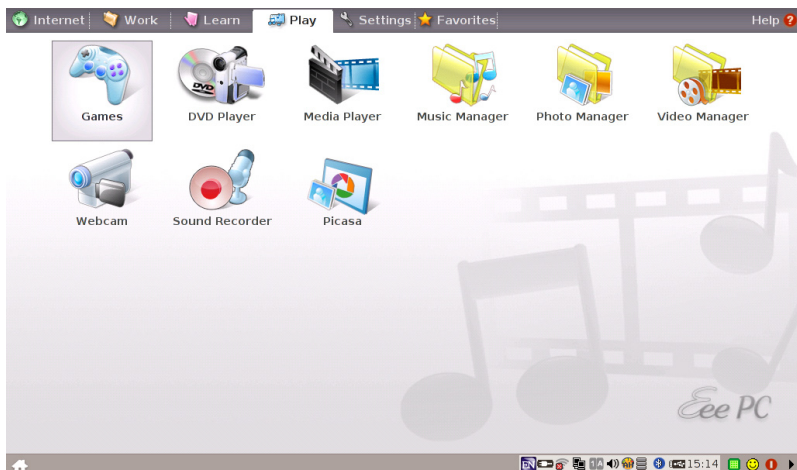
เริ่ม มีรีดเดอร์ สำหรับการอ่านอีบุ๊ก



คิตส์ เกม

เรียนรู้ผ่านเกม

เล่น

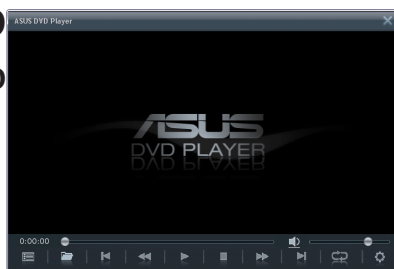


เครื่องเล่น DVD

เริ่ม เครื่องเล่น DVD



แพ็คเกจ Eee PC ไม่รวม
ออปติคัลดิสก์ไดรฟ์
ภายนอกมาในชุด หาก
ต้องการ ให้ซื้อออปติคัล
ดิสก์ไดรฟ์เพิ่มเติม

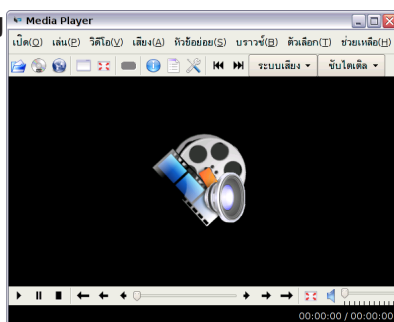


เครื่องเล่นมีเดีย

สนุกสนานกับเพลง
และภาพยนตร์ด้วย
เครื่องเล่นมีเดีย



เลื่อนตัวชี้มาวางเหนือ
รายการบนอินเทอร์เน็ตเฟช
บุ้ชี แล้วจะมีข้อความ
แสดงฟังก์ชันของปุ่ม
หรือแถบเลื่อน ปรากฏ
ขึ้นบนหน้าจอ

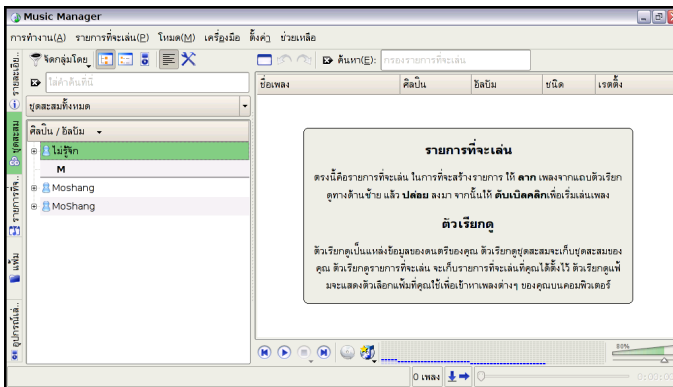


โปรแกรมจัดการเพลง

โปรแกรมจัดการเพลงที่ติดตั้งมาพร้อมเครื่อง ช่วยให้ท่านจัดการข้อมูลมัลติมีเดีย ได้อย่างเป็นระเบียบ



เริ่มโปรแกรมจัดการเพลง

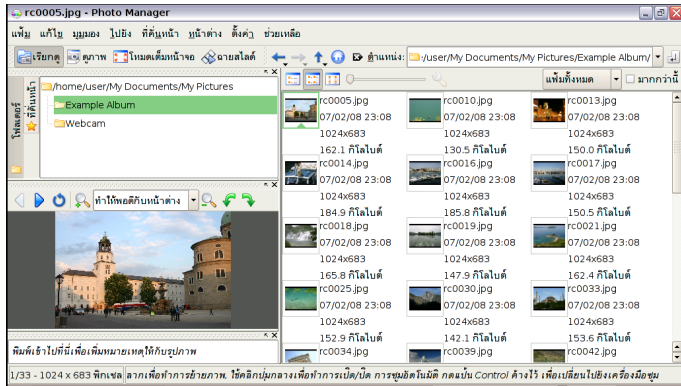


- การปิดหน้าต่างหลักจะเป็นเพียงการย่อโปรแกรมจัดการเพลงลงในบริเวณแจ้งข้อมูลเท่านั้น ออกจากโปรแกรมจัดการเพลงได้โดยคลิก การดำเนินการ > เลิก
- Michelle Chen ขอสงวนลิขสิทธิ์ของตัวอย่างเพลงที่ติดตั้งมาพร้อมเครื่อง ห้ามคัดลอก ผลัดซ้ำ เผยแพร่ และนำไปแสดงในที่สาธารณะโดยมิได้รับอนุญาต

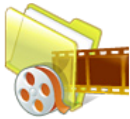


โปรแกรมจัดการรูป

จัดการ ดู และแก้ไขแฟ้มภาพด้วยโปรแกรมจัดการรูป

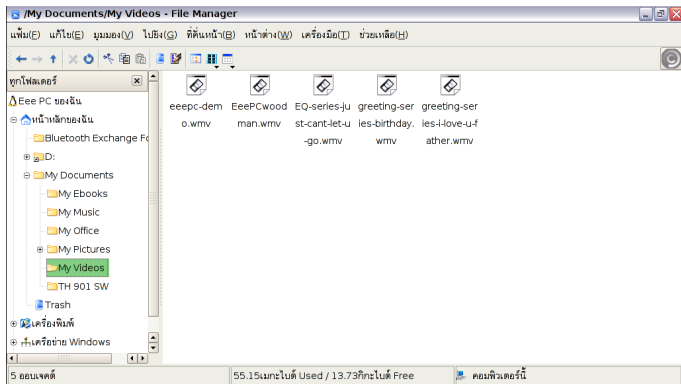


โปรแกรมจัดการรูปรองรับแฟ้มภาพในรูปแบบของ PNG, JPG, TIF, TIFF, GIF, BMP, XPM, PPM, PNM, XCT, PCX



โปรแกรมจัดการวิดีโอ

เริ่มโปรแกรมจัดการวิดีโอ



ASUS Eee PC รองรับแฟ้มวิดีโอและแฟ้มเสียงในรูปแบบต่อไปนี้: รูปแบบ wmv, DVD, MPEG1, MPEG2, MPEG4 SP, Xvid, mp3, wma, ogg, wav, MPEG4 AAC, PCM, Dolby digital (2.0 decode) CODEC ที่สนับสนุนการใช้งานจริงแตกต่างกันไปตามรุ่น

เว็บแคม

คลิก **เว็บแคม** และเริ่มการบันทึกวิดีโอ หรือจับภาพ



เปิดใช้เว็บแคม

เครื่องบันทึกเสียง

ช่วยให้คุณสามารถบันทึกคลิปเสียง



เริ่มเครื่องบันทึกเสียง

พิกษา

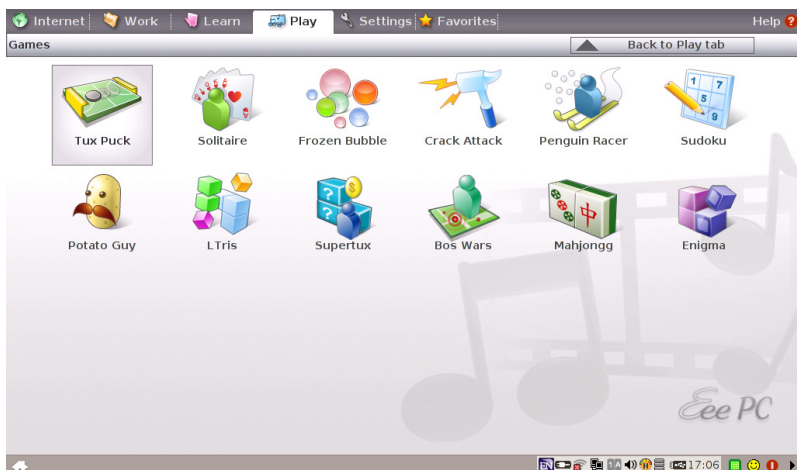
อนุญาตให้คุณจัดการและอัปโหลดภาพถ่ายของคุณด้วยความง่ายดาย



เริ่ม พิกษา2

เกม

เลือกเกมที่มีและขอให้สนุก



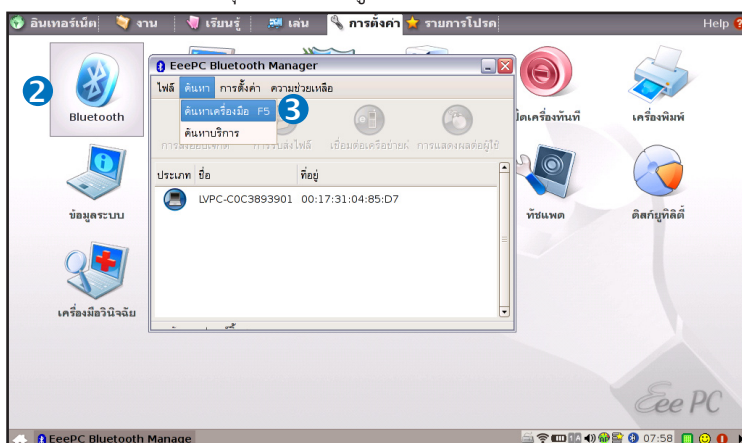
การตั้งค่า

บลูทูธ

เทคโนโลยีบลูทูธ กำจัดความจำเป็นในการใช้สายเคเบิลสำหรับเชื่อมต่ออุปกรณ์ที่มีคุณสมบัติบลูทูธ ตัวอย่างของอุปกรณ์ที่มีคุณสมบัติบลูทูธได้แก่ โน้ตบุ๊คพีซี, เดสก์ทอปพีซี, โทรศัพท์มือถือ และ PDA

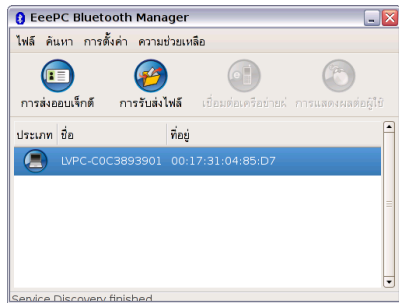
การเปิด และเริ่มมูทิลิตี้บลูทูธ

1. กด <Fn> + <F2> ซ้ำๆ จนกระทั่งข้อความว่า **บลูทูธเปิด** หรือ **WLAN & บลูทูธเปิด** แสดงขึ้น
2. จากแท็บ **การตั้งค่า**, คลิก **บลูทูธ**
3. คลิก **การสำรวจ** > **การสำรวจอุปกรณ์**, หรือกด <F5> โดยตรงเพื่อค้นหาอุปกรณ์ที่อยู่ใกล้เคียง

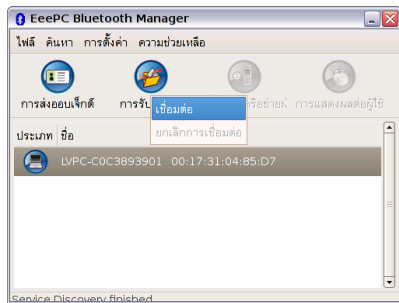


4. เลือกอุปกรณ์ที่เปิดใช้บลูทูธที่คุณต้องการเชื่อมต่อ และคลิก **การสำรวจ** > **การสำรวจบริการ** เพื่อตรวจนับบริการที่มีให้ใช้

5. ปุ่มที่มีสี คือบริการที่ใช้ได้ และบริการที่ใช้ไม่ได้จะเป็นสีจาง

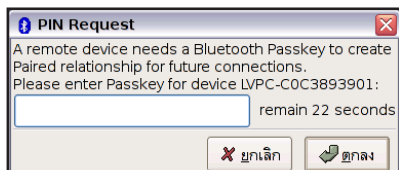


6. ในการถ่ายโอนแฟ้มไปยังอุปกรณ์ที่เลือก ให้คลิกที่ปุ่ม ถ่ายโอนแฟ้ม และคลิก เชื่อมต่อ

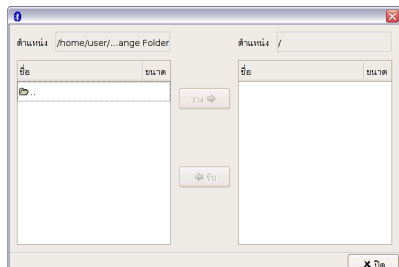


นอกจากนี้ คุณยังสามารถคลิกที่ **ออบเจกต์ฟุช** ถ้าคุณต้องการส่ง รับ หรือแลกเปลี่ยนนามบัตร

7. ป้อนรหัสผ่านเพื่อสร้างความสัมพันธ์ที่จับคู่กับอุปกรณ์ที่เปิดทำงานบลูทูธ และคลิก ตกลง



8. หลังจากสร้างความสัมพันธ์ที่จับคู่สำเร็จแล้ว คุณสามารถถ่ายโอนแฟ้มผ่านบลูทูธได้



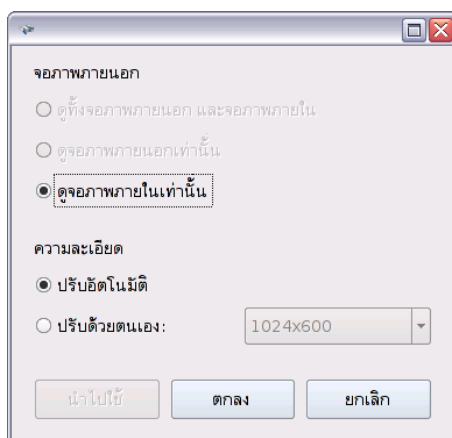
โหมดเดสก์ท็อป

โหมดเดสก์ท็อป ช่วยให้ท่านเลือกโหมดการแสดงผล และปรับความละเอียดในการแสดงผลของ Eee PC ได้

คุณใช้ได้ทั้งจอแสดงผลภายนอกและภายใน, จอแสดงผลภายนอกอย่างเดียว หรือจอแสดงผลภายในอย่างเดียว ถ้าไม่ได้เชื่อมต่อจอแสดงผลภายนอก ตัวเลือกสองอันแรกจะเป็นสีเทา คุณสามารถปรับความละเอียดในการแสดงผลได้ด้วยตนเอง หรือตั้งปรับอัตโนมัติได้



คลิกเพื่อปรับความละเอียดในการแสดงผล



หากคุณกำหนดความละเอียดในการแสดงผลตั้งแต่ 600x480 ลงไป คุณจะต้องใช้ทัชแพดในการเลื่อนขึ้นลงเพื่อดูข้อมูลให้ครบทั้งจอ



ต่อจอภาพภายนอกก่อนเริ่มเครื่อง Eee PC ใหม่



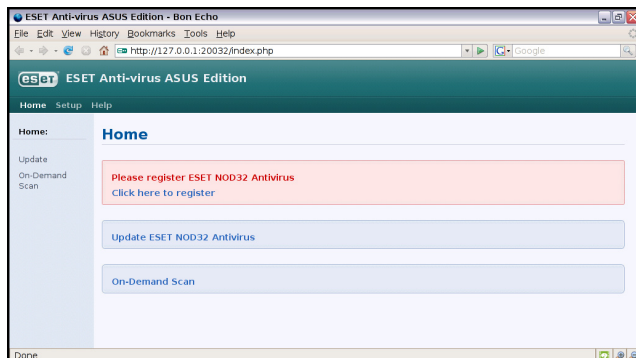
หากคุณติดตั้ง Windows XP เข้ากับ Eee PC ของคุณ ให้คลิกขวาที่ไอคอนโปรแกรมอรรถประโยชน์ ASUS Eee PC  ที่บริเวณแจ้งข้อมูลเพื่อปรับความละเอียดหน้าจอ

ป้องกันไวรัส

จากแท็บ การตั้งค่า เลือก ป้องกันไวรัส แล้วทำการสแกนหาไวรัส เพื่อปกป้อง Eee PC ของคุณ



คลิกเพื่อเริ่มโปรแกรมป้องกันไวรัส



ระดับเสียง

คลิกที่ไอคอนลำโพง เพื่อเปิดแผงควบคุม ปรับระดับเสียงและสมดุลเสียงของระบบ โดยเลื่อนแถบเลื่อน



คลิกเพื่อปรับระดับเสียง



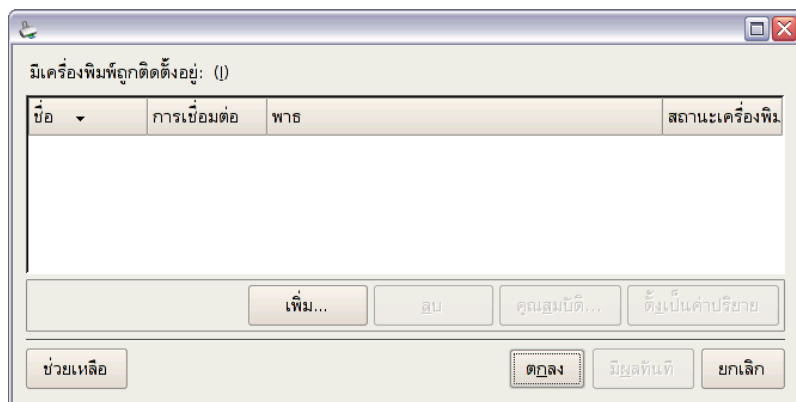
ปิดเครื่องทันที

คลิก **ปิดเครื่องทันที** แล้วเลือกดำเนินการจากกล่องโต้ตอบที่แสดงด้านล่าง คุณสามารถเปิดใช้โปรแกรมจัดการงาน ทำให้ระบบเข้าสู่โหมดเตรียมพร้อม เริ่มต้นใหม่ หรือปิดเครื่อง



เครื่องพิมพ์

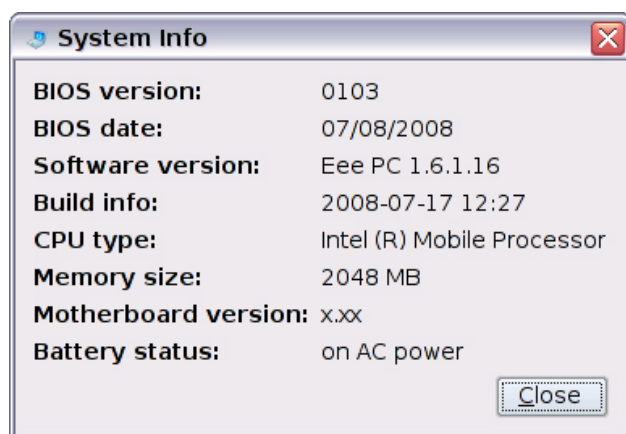
ในการตั้งค่าเครื่องพิมพ์ ให้ดับเบิลคลิก **เครื่องพิมพ์** และกด **เพิ่ม** เพื่อเพิ่มเครื่องพิมพ์ใหม่ เครื่องพิมพ์ที่ติดตั้งแล้วจะแสดงในหน้าต่าง



ดู QVL ในภาคผนวก หรือเยี่ยมชมเว็บไซต์ของเรา เพื่อดู
ผู้จำหน่ายเครื่องพิมพ์ที่ผ่านการรับรองล่าสุด

ข้อมูลระบบ

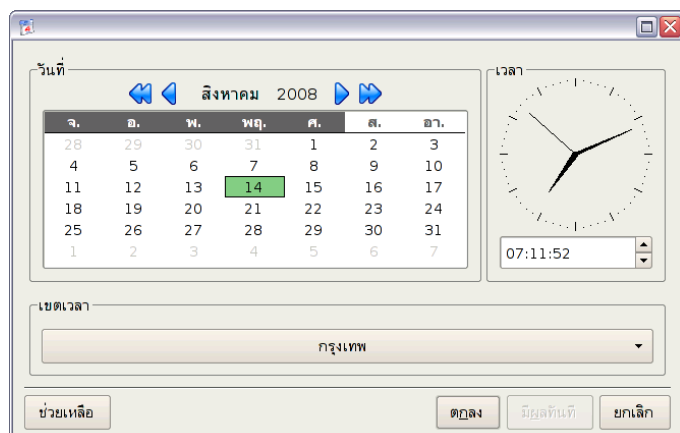
ตัวเลือกนี้แสดงข้อมูลระบบของ Eee PC



ข้อมูลระบบที่แสดงบนหน้าจอแตกต่างกันไปตามรุ่น

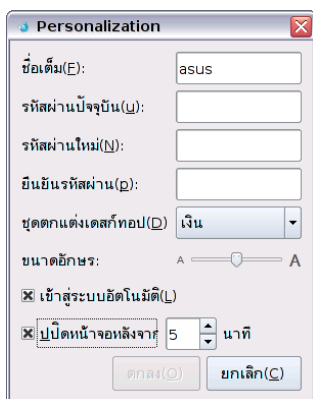
วันที่และเวลา

ปรับวันที่และเวลาของระบบใน Eee PC



การตั้งค่าส่วนบุคคล

เลือก การตั้งค่าส่วนบุคคล เพื่อ
ปรับเปลี่ยนข้อมูลของคุณใหม่ หรือ
เปลี่ยนการกำหนดลักษณะของคุณ



เพิ่ม/ลบซอฟต์แวร์

คุณสามารถดาวน์โหลด และติดตั้งซอฟต์แวร์/BIOS ได้จากเซิร์ฟเวอร์
ของเรา โดยเชื่อมต่อเข้าเครือข่าย ปฏิบัติตามคำแนะนำด้านล่างเพื่อ
ติดตั้งซอฟต์แวร์/BIOS คุณสามารถลบซอฟต์แวร์/BIOS ที่คุณติดตั้ง
จากเซิร์ฟเวอร์ของเราในภายหลัง เมื่อไม่จำเป็นต้องใช้แล้ว



ระบบไม่อนุญาตให้ลบซอฟต์แวร์ที่ติดตั้งไว้ล่วงหน้า

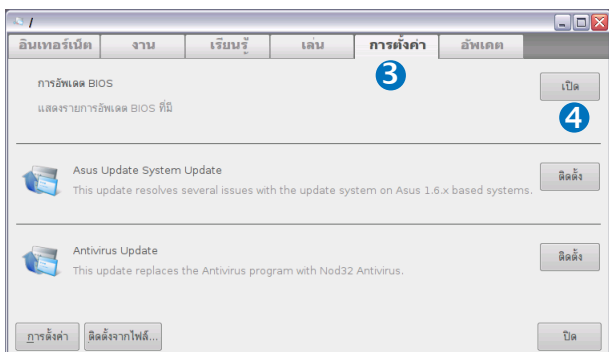
ในการปรับปรุง BIOS:



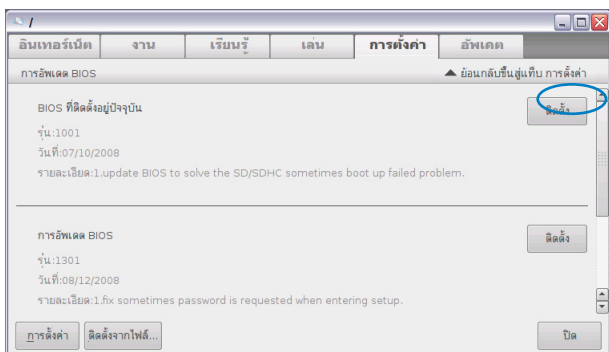
อย่าปิดเครื่อง หรือรีเซ็ตระบบ หรือถอดปลั๊กสายไฟในขณะที่กำลัง
ปรับปรุง BIOS! การทำเช่นนั้นอาจทำให้การบูตระบบล้มเหลวได้!

1. ตรวจสอบว่าให้แน่ใจว่าคุณเชื่อมต่อกับเครือข่ายแล้ว
2. ไปที่ การตั้งค่า > เพิ่ม/ลบซอฟต์แวร์
3. คลิกแท็บ การตั้งค่า ที่ส่วนบน เพื่อเปลี่ยนประเภท

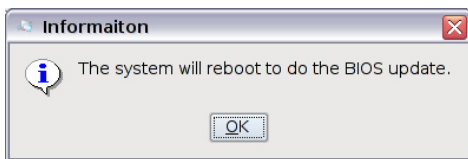
4. คลิกปุ่ม **เปิด** ในการปรับปรุง BIOS



5. ค้นหา BIOS ล่าสุดแล้วคลิกที่ปุ่ม **ติดตั้ง** เพื่อปรับปรุง BIOS

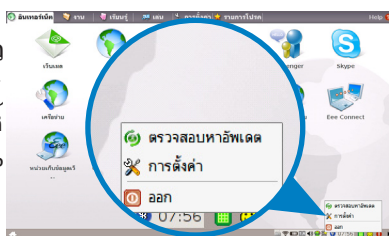


6. คลิก **ตกลง** เพื่อเริ่มต้นระบบใหม่ และปรับปรุง BIOS



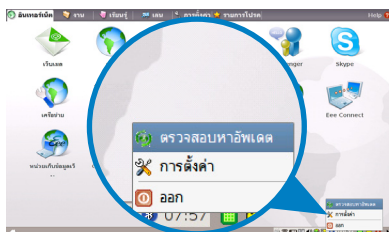
การอัปเดตซอฟต์แวร์อย่างง่าย

ไอคอน การอัปเดตซอฟต์แวร์ ในบริเวณการแจ้งข้อมูลทำหน้าที่เป็นตัวช่วยเตือน สิ่งนี้จะคอยตรวจสอบการอัปเดต ดาวน์โหลด และติดตั้งอัปเดตให้โดยขึ้นกับการกำหนดลักษณะของคุณ



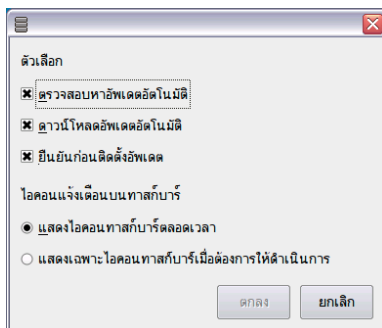
ตรวจสอบการอัปเดต

คลิกขวาที่ไอคอน การอัปเดตซอฟต์แวร์ ในบริเวณการแจ้งข้อมูล และเลือก **ตรวจสอบการอัปเดต** เพื่อค้นหาการอัปเดตล่าสุดแบบแมนนวล



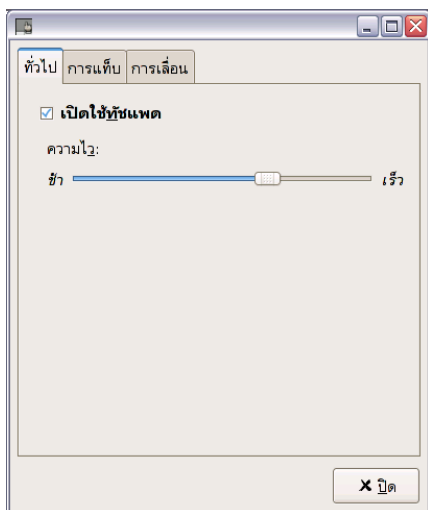
การตั้งค่า

คลิกขวาที่ไอคอน การอัปเดตซอฟต์แวร์ ในบริเวณการแจ้งข้อมูล และเลือก **การกำหนดลักษณะ** เพื่อปรับแต่งค่าคอนฟิเกอเรชันของคุณตามความต้องการ



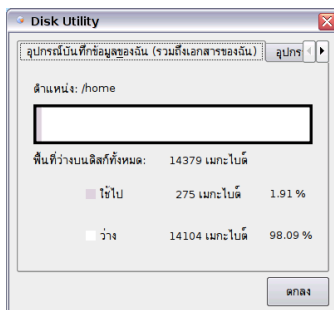
ทซ์แพด

แก้ไขการกำหนดลักษณะของทซ์แพด โดยการคลิกที่ **ทซ์แพด** คุณสามารถปรับการตั้งค่าทซ์แพดได้ทั้งหมด



ยูทิลิตี้ของดิสก์

การเลือก **ยูทิลิตี้ของดิสก์** ใช้สำหรับตรวจสอบสภาพการใช้งานของดิสก์บน Eee PC ของคุณ ซึ่งประกอบด้วยพื้นที่ที่ใช้ และพื้นที่ที่ยังเหลืออยู่ คลิกที่แท็บเพื่อเปลี่ยนดิสก์ใดรฟ์ที่แสดง



- ใดรฟ์ พิเศษ อาจไม่มีใน Eee PC ทุกรุ่น
- พื้นที่ดิสก์แตกต่างกันไปตามรุ่น

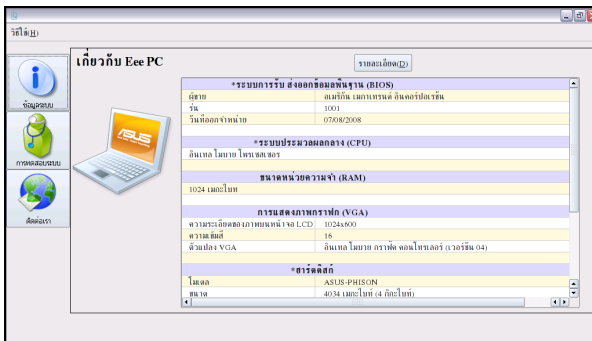
เครื่องมือวินิจฉัย

เครื่องมือวินิจฉัย ช่วยให้ท่านในการแก้ไขปัญหาได้อย่างง่ายดาย

ข้อมูลระบบ

คลิกปุ่ม **ข้อมูลระบบ** ทางด้านซ้าย เพื่อแสดงข้อมูลระบบ

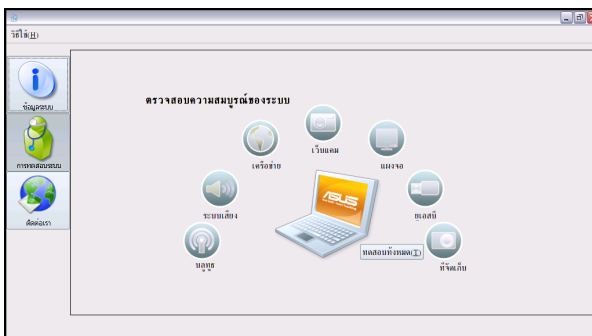
คลิกปุ่ม **รายละเอียด** ที่ด้านบน เพื่อสลับระหว่างการสรุปและการแสดงข้อมูลระบบอย่างละเอียด



ข้อมูลระบบแตกต่างกันไปตามรุ่น

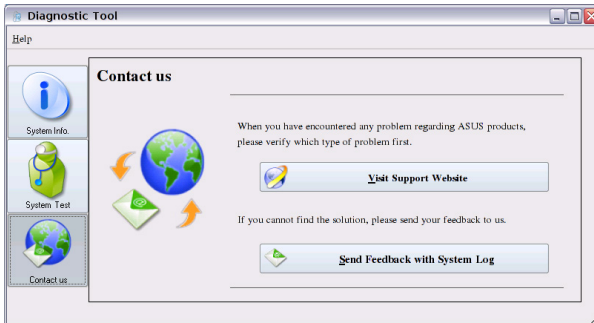
การทดสอบระบบ

คลิกปุ่ม **การทดสอบระบบ** ทางด้านซ้าย เพื่อเริ่มตรวจสอบระบบ เลือกรายการที่ต้องการ เพื่อทดสอบและทำตามตัวช่วยสร้าง เพื่อทำการทดสอบให้เสร็จสมบูรณ์



ติดต่อเรา

หากคุณไม่ทราบวิธีแก้ไขปัญหาหลังจากทำการทดสอบระบบแล้ว คุณสามารถเยี่ยมชมเว็บไซต์สนับสนุน หรือคลิก **ส่งข้อมูลตอบกลับพร้อมบันทึกระบบ** เพื่อส่งบันทึกการทดสอบระบบให้กับทีมงานสนับสนุน ASUS เจ้าหน้าที่ด้านเทคนิคของเราจะช่วยให้คุณในการแก้ไขปัญหา



ก่อนที่จะส่งบันทึก อย่าลืมตั้งค่าบัญชีอีเมลในไคลเอนต์ Mozilla Thunderbird ก่อน อ้างอิงหน้า 2-21 เพื่อรับข้อมูลเพิ่มเติม

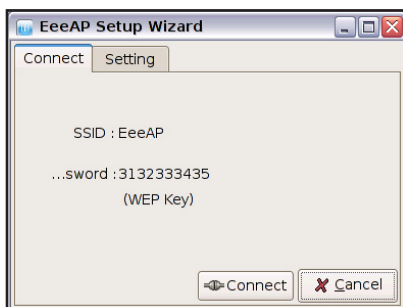
EeeAP

EeeAP ใช้สำหรับเชื่อมต่อไปยังเครือข่ายไร้สาย EeeAP อย่างง่ายดาย

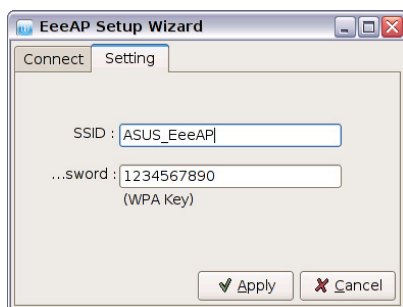


คลิกเพื่อเริ่ม EeeAP

1. คลิก EeeAP เพื่อเริ่มตัวช่วย
สร้างการตั้งค่า EeeAP ตัวช่วย
สร้างการตั้งค่าจะตรวจนับแอค
เซสพอยต์ไร้สาย EeeAP ที่อยู่
บริเวณใกล้เคียง และรับ SSID
และรหัสผ่านมาโดยอัตโนมัติ
คลิก **เชื่อมต่อ** เพื่อสร้างการ
เชื่อมต่อ



2. ในการเปลี่ยนแปลงแอคเซส
พอยต์ไร้สาย EeeAP ให้
คลิกแท็บ การตั้งค่า
ที่ส่วนบน และป้อน SSID
ที่ต้องการและรหัสผ่าน



3. คลิก **นำไปใช้** เพื่อเปลี่ยนแปลงการกำหนดค่า
4. คลิกแท็บ **เชื่อมต่อ** ที่ส่วนบน และคลิก **เชื่อมต่อ** ที่ส่วนล่าง เพื่อ
สร้างการเชื่อมต่อใหม่

คำสั่งเสียง (ในบางพื้นที่)

ใช้งาน Eee PC แบบแฮนด์ฟรี ด้วยคำสั่งเสียง คุณสามารถเรียกใช้โปรแกรมหรือประโยชน์ของ Eee PC ได้โดยไม่ต้องกดแป้นพิมพ์



คลิกเพื่อเปิดทำงาน คำสั่งเสียง

ทำตามคำแนะนำด้านล่าง เพื่อใช้คำสั่งเสียง:




1. คลิก **คำสั่งเสียง** จากแท็บ **การตั้งค่า**
2. ดร. อี จะปรากฏขึ้นเพื่อสอนคุณถึงวิธีการใช้ฟังก์ชัน **คำสั่งเสียง**

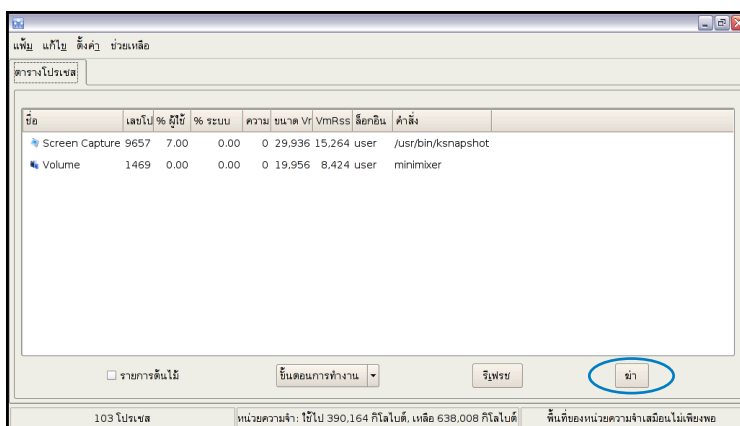


ดร. อี จะซ่อนหลังจากเวลาผ่านไปสักระยะหนึ่ง คลิกไอคอนคำสั่งเสียง ในบริเวณการแจ้งข้อมูล หรือกด <F10> เพื่อเรียกดร. อี ขึ้นมาเมื่อต้องการ

โปรแกรมจัดการงาน

โปรแกรมจัดการงานแสดงการทำงานของแอปพลิเคชัน เร่งความเร็วให้ Eee PC ถ้าทำงานช้า โดยปิดโปรแกรมด้วยโปรแกรมจัดการงานทำตามคำแนะนำด้านล่างเพื่อยุติการทำงานของแอปพลิเคชัน:

1. ดับเบิลคลิกที่ไอคอน SOS  ในบริเวณแจ้งเตือนเพื่อแสดงแอปพลิเคชันที่ทำงานอยู่
หรือกด  +  (<Fn> + <F9>) โดยตรง เพื่อเปิดโปรแกรมจัดการงาน
2. เลือกแอปพลิเคชันที่ไม่จำเป็น ซึ่งใช้ทรัพยากรของระบบ แล้วคลิก **ปิด** เพื่อยุติกระบวนการทำงาน



การใช้โปรแกรมจัดการงานเพื่อยุติการทำงานของแอปพลิเคชันอาจทำให้แฟ้มที่โปรแกรมนั้นกำลังอ่านหรือแก้ไขอยู่เสียหายได้ ไม่แนะนำให้ใช้โปรแกรมจัดการงานหยุดแอปพลิเคชันที่กำลังทำงานอยู่กับข้อมูลสำคัญของคุณ หรือสำรองข้อมูลสำคัญไว้ก่อนใช้โปรแกรมจัดการงาน

รายการโปรด



คลิกเพื่อลิงค์ไปยัง
ASUS VIP และให้
คำแนะนำ



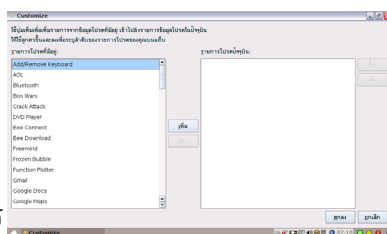
คลิกเพื่อลิงค์ไปยัง
เว็บไซต์ ASUS เพื่อ
ดูข้อมูลผลิตภัณฑ์
ล่าสุด



กำหนดเอง

กำหนดรายการโปรดเองบน
แท็บรายการโปรด คลิก **กำหนดเอง**
และเริ่มการเพิ่มหรือลบรายการ
โปรดของคุณ

จากรายชื่อรายการโปรดที่มีอยู่ใน
หน้าต่างทางซ้าย ขอให้เลือกรายการ
ที่ต้องการเพิ่มในรายการโปรด แล้ว
คลิก **เพิ่ม** ในการลบรายการโปรดจากรายชื่อรายการโปรดของคุณ
ให้เลือกรายการจากหน้าต่างขวา แล้วคลิก **ลบ**



ลำดับของรายการจะตรงกับลำดับในการแสดงผลบนแท็บรายการ
โปรด

การกู้คืนระบบ

การกู้คืนระบบ 3

การกู้คืนระบบ

มีวิธีกู้คืนระบบ 3 วิธี ดูรายละเอียดในส่วนต่อไปนี้



อิมเมจไฟล์ OS ที่ให้มาในแผ่นดีวีดีกู้คืน อาจไม่ใช่เวอร์ชันล่าสุด หลังจากกู้คืนระบบแล้ว ขอให้ใช้ **เพิ่ม/ลบซอฟต์แวร์** ในแท็บ **การตั้งค่า** เพื่อปรับปรุง OS ของคุณ



คุณจะสูญเสียข้อมูลทั้งหมดระหว่างการกู้คืนระบบ ให้แน่ใจว่าได้สำรองข้อมูลสำคัญไว้ก่อนทำการกู้คืนระบบ

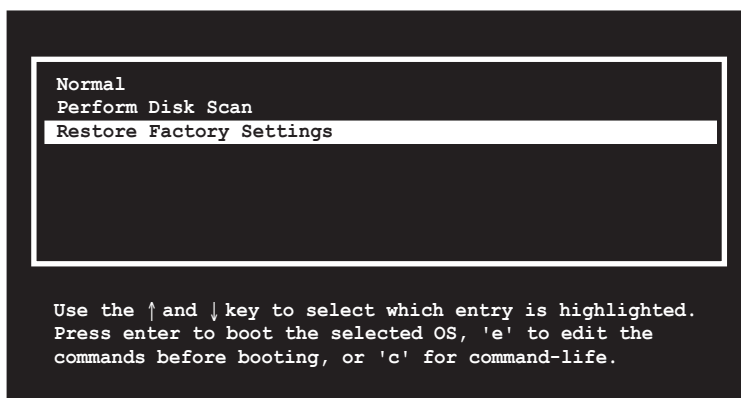
การใช้พาริตซ์ที่ซ่อนไว้

1. กด **<F9>** ค้างไว้ขณะเริ่มต้นระบบ (ต้องมีพาริตซ์กู้คืน)



ถ้าคุณมี Windows XP ติดตั้งอยู่ใน Eee PC ของคุณ พาริตซ์ที่ซ่อนไว้อาจถูกลบ และไม่สามารถใช้สำหรับการกู้คืนระบบได้

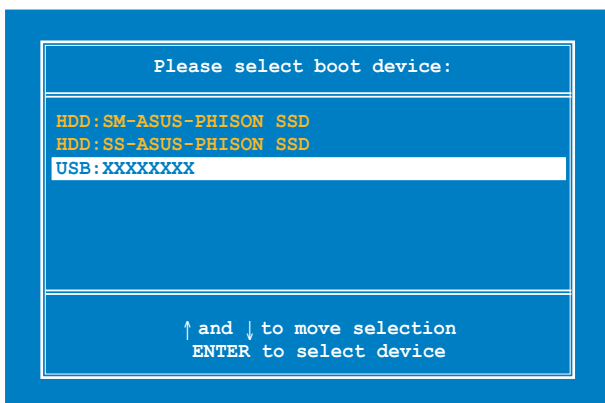
2. เลื่อนแถบสว่างไปที่ **Restore Factory Settings** และกด **<Enter>** เพื่อเริ่มการกู้คืนระบบ



หากการกู้คืนระบบล้มเหลว อาจมีความผิดปกติเกิดขึ้นกับดิสก์ใดดิสก์หนึ่งของ Eee PC ของคุณ ขอให้ติดต่อขอรับบริการจาก RMA

การใช้แผ่นดีวีดีการกู้คืน

1. ต่อออปติคัลไดรฟ์ดีวีดีภายนอกกับเครื่อง Eee PC แล้วใส่แผ่นดีวีดีการกู้คืนลงในออปติคัลไดรฟ์ (จะต้องเปิดระบบไว้)
2. รีเซ็ตเครื่องและกดปุ่ม <ESC> ขณะบูต และหน้าจอ **Please select boot device** จะปรากฏขึ้น เลือก USB:XXXXXX (อาจมีแถบเป็นข้อยี่ห้อแปลกๆ) เพื่อเริ่มต้นระบบจากออปติคัลไดรฟ์



3. พิมพ์ **yes** และกด <Enter> เพื่อทำการกู้คืนระบบต่อ:

```
ISOLINUX 3.11 2005-09-02 Copyright (C) 1994-2005 H. Peter Anvin
```

```
Press <Space> Troubleshooting Menu...
```

```
Loading /boot/vmlinuz.....
```

```
Loading /boot/initrd.gz.....
```

```
Ready.
```

```
Uncompressing Linux... Ok booting kernel.
```

```
Waiting 5 Sec
```

```
Ready to image Eee PC using build 2008.03.05_21.08
```

```
Enter "yes" to continue, anything else to reboot.
```

```
yes
```

4. เมื่อกู้คืนระบบได้เสร็จสมบูรณ์ ขอให้กด <Enter> เพื่อเริ่มต้นระบบใหม่

การใช้แฟลชดิสก์ USB

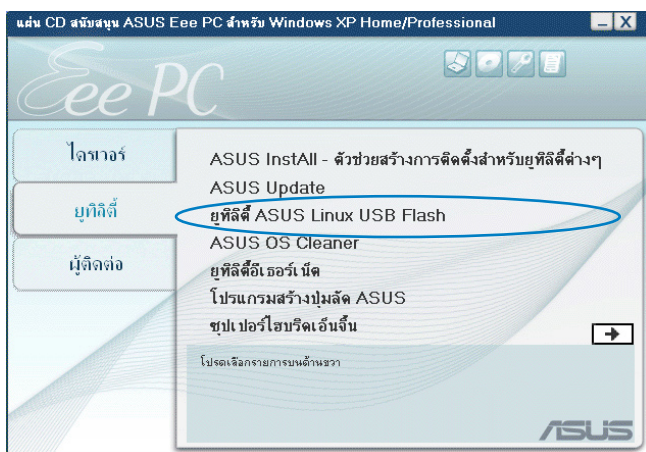
ท่านต้องมีเครื่องพีซีอีกตัว และแฟลชดิสก์ USB (ความจุสูงกว่า 2GB) สำหรับการกู้คืนระบบ Eee PC



คุณจะสูญเสียข้อมูลทั้งหมดบน USB แฟลชดิสก์ สำรองข้อมูลสำคัญไว้ก่อนใช้ USB ดิสก์เป็นดิสก์กู้คืนระบบ

ใช้แฟลชดิสก์ USB ทำการกู้คืนระบบ:

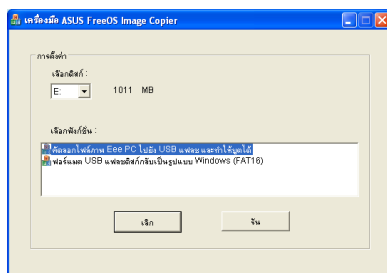
1. ต่อแฟลชดิสก์ USB (ความจุสูงกว่า 2GB) กับคอมพิวเตอร์/โน้ตบุ๊คเครื่องอื่น (ที่ติดตั้ง Windows XP หรือเวอร์ชันหลังจากนั้น) แล้วใส่แผ่นซีดีสนับสนุนการใช้งานในคอมพิวเตอร์/โน้ตบุ๊คเครื่องนั้นพร้อมกัน
2. คลิก **ยูทิลิตี้** ที่ด้านซ้าย และเลือก **ASUS Linux USB แฟลช ยูทิลิตี้**



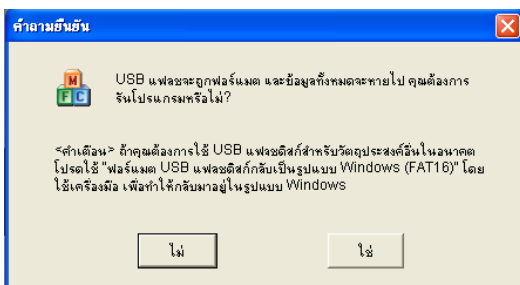
3. เลือก คัดลอกไฟล์อิมเมจของ Eee PC ไปยัง USB แฟลช และสร้างให้สามารถบูตได้



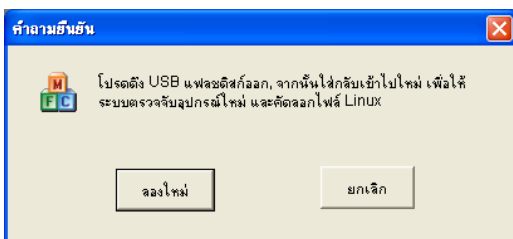
โปรดระลึกว่าดิสก์สำหรับกู้คืนระบบ Eee PC ถูกต้อง ถัดมา USB แฟลชดิสก์หลายตัวกับเครื่องพีซี



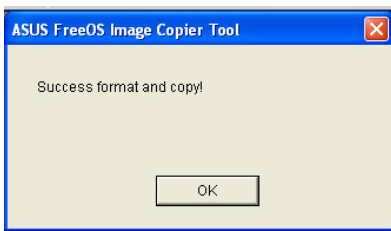
4. หน้าแผ่นซีดีส้นับสนุนออกมา ใส่แผ่นดีวีดีการกู้คืน และคลิก **รัน**
5. คลิก **ใช่** เพื่อดำเนินการต่อ ระบบจะเริ่มฟอร์แมต USB แฟลชดีสก์ของคุณ



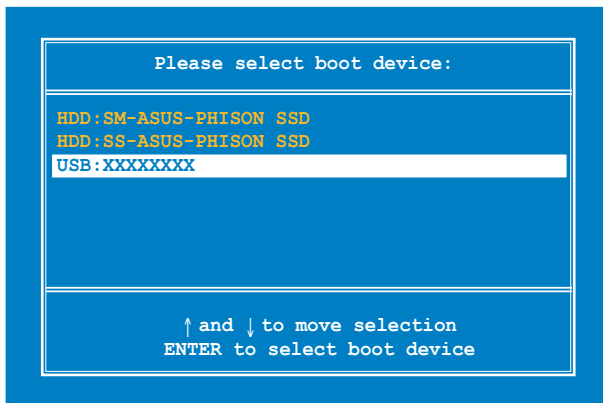
6. กล่องโต้ตอบจะปรากฏขึ้น ทำตามคำแนะนำเพื่อปลดล็อก USB ออก แล้วเสียบกับเครื่องพีซี/โน้ตบุ๊กใหม่อีกครั้ง คลิก **ลองใหม่** เพื่อทำต่อ



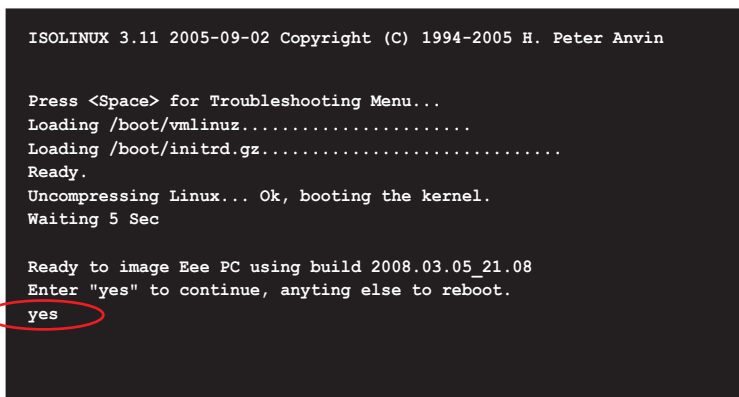
7. คลิก **ตกลง** เพื่อสิ้นสุดกระบวนการ



8. ต่อ USB แฟลชดิสก์กับเครื่อง Eee PC ของคุณ
9. รีเซ็ตเครื่องและกดปุ่ม <ESC> ขณะบูต และหน้าจอ **Please select boot device** จะปรากฏขึ้น เลือก USB:XXXXXX (อาจปรากฏเป็นยี่ห้อของ USB แฟลช) เพื่อบูตจาก USB แฟลชดิสก์ใดก็ได้



10. พิมพ์ **yes** และกด <Enter> เพื่อทำการกู้คืนระบบต่อ

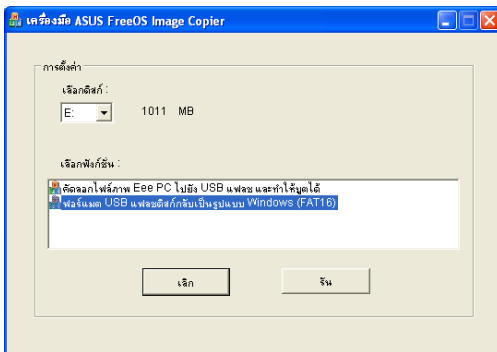


11. เมื่อกู้คืนระบบได้เสร็จสมบูรณ์ ขอให้ถอด USB แฟลชดิสก์ออก แล้วกด <Enter> เพื่อเริ่มตนระบบใหม่

การฟอร์แมต USB แฟลชดิสก์ใหม่

เพื่อให้สามารถใช้ USB ดิสก์กับระบบปฏิบัติการ Windows อย่างปกติ ให้ทำตามคำแนะนำด้านล่าง เพื่อฟอร์แมต USB ดิสก์ของคุณใหม่

1. ต่อ USB แฟลชดิสก์กับพีซี/โน้ตบุ๊คเครื่องอื่น แล้วใส่แผ่นซีดีสนับสนุนการใช้งานลงในพีซี/โน้ตบุ๊คเครื่องนั้น
2. คลิก **ยูทิลิตี้** ที่ด้านซ้าย และเลือก **ASUS Linux USB แฟลช ยูทิลิตี้**
3. เลือก **ฟอร์แมต USB แฟลชดิสก์กลับเป็นรูปแบบ Windows (FAT16)** และคลิก **รัน**



4. คลิก **ตกลง** เพื่อทำการฟอร์แมตดิสก์ให้สมบูรณ์



เตรียมการติดตั้ง Windows® XP

การติดตั้ง Windows® XP

ข้อมูลแผ่นซีดีสนับสนุน

การติดตั้ง Windows® XP 4

เตรียมการติดตั้ง Windows® XP

ก่อนติดตั้งระบบปฏิบัติการ Windows® XP ให้เครื่อง Eee PC ท่านต้องมีสิ่งต่อไปนี้

- DVD-ROM USB 2.0
- ซีดี Windows® XP Service Pack 2 ที่ถูกต้องเป็นทางการจาก Microsoft®
- USB แฟลชดิสก์ (ขนาดใหญ่กว่า 1GB) หรือฮาร์ดดิสก์ใดพร้าภายนอก
- แผ่นซีดีสับสันของ ASUS Eee PC

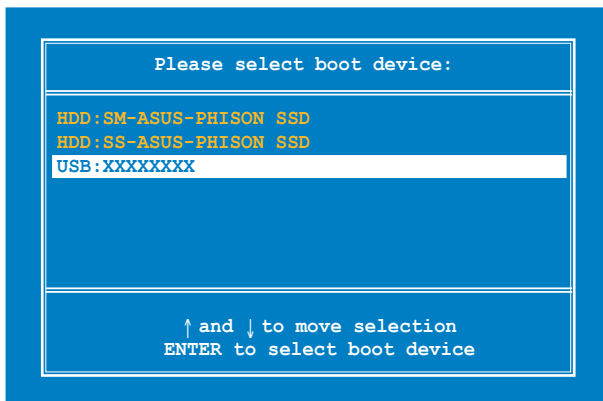


- Windows® OS รุ่นเก่าไม่รองรับ USB DVD-ROM ดูให้แน่ใจว่าซีดีที่ท่านมีเป็น Windows® XP Service Pack 2
- เครื่อง Eee PC ของคุณอาจตรวจหา USB แฟลชดิสก์ไม่พบทั้งหมด ขอแนะนำให้ใช้ USB แฟลชดิสก์ที่มีความจุต่ำกว่า 2G

กำลังติดตั้ง Windows® XP

ทำตามคำแนะนำด้านล่างเพื่อติดตั้ง Windows® XP service pack 2:

1. ต่อสายไฟไปยังเครื่อง Eee PC ของคุณ
2. ใส่แผ่นดิสก์ Windows XP Service Pack 2 ใน USB DVD-ROM และเชื่อมต่อออปติคัลไดรฟ์เข้ากับเครื่อง Eee PC
3. กด <ESC> ขณะบูตและหน้าจอ **Please select boot device** จะปรากฏขึ้น เลือก USB:XXXXXX (อาจมีแถบเป็นชื่อยี่ห้อแปลกๆ) เพื่อเริ่มตนระบบจากออปติคัลไดรฟ์



4. หลังจากหน้าจอการติดตั้ง Windows® XP ปรากฏขึ้น ลบพาริตซ์ันที่มีอยู่



คุณจะสูญเสียข้อมูลทั้งหมด หลังจากลบพาริตซ์ันบนดิสก์ที่มีอยู่ทั้งหมด ขอให้สำรองข้อมูลสำคัญก่อนติดตั้ง Windows® XP ลง Eee PC

5. กด <Enter> และเลือก **ฟอร์แมตพาริตซ์ัน ใช้งานระบบแฟ้ม NTFS** เพื่อเริ่มการติดตั้ง Windows® XP OS
6. ทำตามคำแนะนำบนหน้าจอ เพื่อดำเนินกระบวนการติดตั้งให้เสร็จสมบูรณ์
7. หลังจากเข้าสู่ Windows ใส่แผ่นดีวีดีสนับสนุนการใช้งานใน USB DVD/CD-ROM แล้วคลิก **InstAll - ตัวช่วยสร้างการติดตั้งไดรเวอร์** เพื่อติดตั้งไดรเวอร์ทั้งหมด

ข้อมูลแผ่นซีดีสนับสนุน

แผ่นซีดีสนับสนุนการใช้งานที่มากับเครื่อง Eee PC ประกอบด้วย ไดรเวอร์ โปรแกรมซอฟต์แวร์ และยูทิลิตี้ ที่คุณสามารถติดตั้ง เพื่อใช้คุณสมบัติทั้งหมด



หน้าจอต้อนรับจะปรากฏขึ้นทั้งหมดเฉพาะในระบบปฏิบัติการ Windows® XP SP2

การรันแผ่นซีดีสนับสนุนการใช้งาน

ใส่แผ่นซีดีสนับสนุนการใช้งาน ในออปติคัลไดรฟ์ภายนอก แผ่นซีดีจะแสดงเมนูไดรเวอร์โดยอัตโนมัติ ถ้าเครื่องคอมพิวเตอร์ของคุณเปิดทำงานคุณสมบัติ Autorun



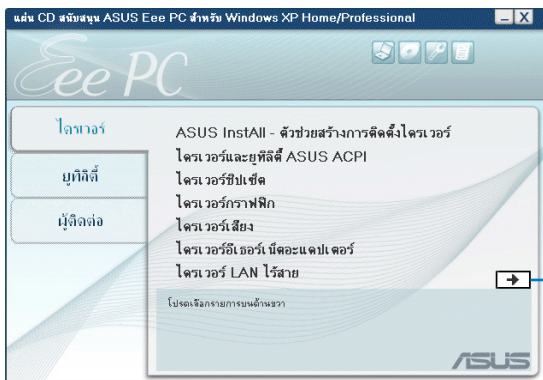
ถ้าในเครื่องคอมพิวเตอร์ของคุณไม่ได้เปิดทำงานคุณสมบัติ Autorun ขอให้เรียกดูเนื้อหาของแผ่นซีดีสนับสนุนการใช้งาน เพื่อหาแฟ้ม ASSETUP.EXE จากโฟลเดอร์ BIN ดับเบิลคลิกแฟ้ม ASSETUP.EXE เพื่อเรียกใช้แผ่นซีดี



ไดรเวอร์และยูทิลิตี้ในแผ่นดีวีดีสนับสนุนอาจเปลี่ยนแปลงได้โดยไม่ต้องแจ้งให้ทราบล่วงหน้า

เมนูไดรเวอร์

เมนูไดรเวอร์ แสดงไดรเวอร์ของอุปกรณ์ที่มี เมื่อระบบตรวจพบ อุปกรณ์ที่ติดตั้งไว้ ติดตั้งไดรเวอร์ที่จำเป็น เพื่อเปิดใช้อุปกรณ์นั้นๆ

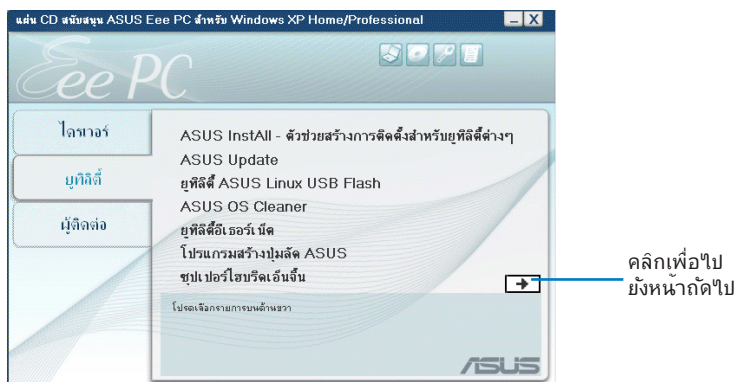


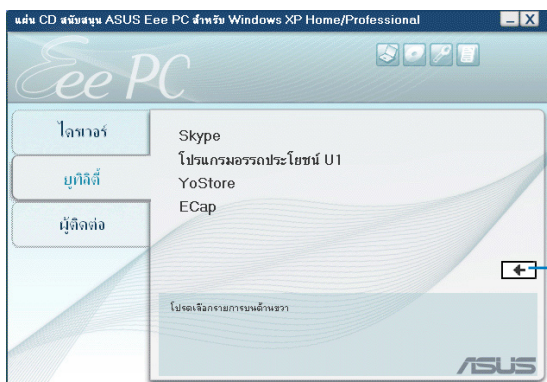
คลิกเพื่อไป
ยังหน้าถัดไป



เมนูยูทิลิตี้

เมนูยูทิลิตี้ แสดงโปรแกรมประยุกต์ที่ Eee PC สามารถรองรับได้

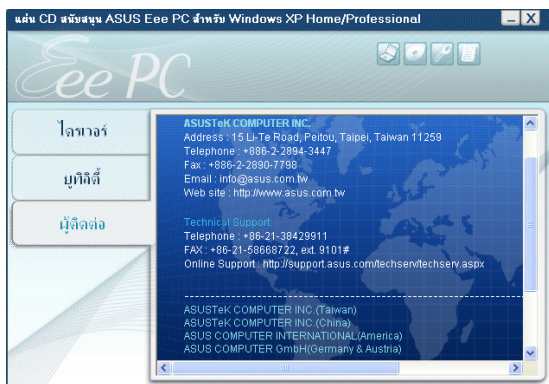




คลิกเพื่อไปยังหน้า
ก่อนหน้า

ติดต่อ

คลิกที่แท็บติดต่อ เพื่อแสดงข้อมูลการติดต่อ ASUS



ข้อมูลอื่นๆ

ไอคอนที่มุมขวาบนของหน้าจอ ให้ข้อมูลเพิ่มเติมเกี่ยวกับ Eee PC และเนื้อหาของแผ่นซีดีสนับสนุนการใช้งาน คลิกที่ไอคอนเพื่อแสดงข้อมูลเพิ่มเติม



ข้อมูลระบบ



การสนับสนุนด้านเทคนิค



เนื้อหาบนแผ่นซีดี



รายการแฟ้ม

ถ้อยแถลงเกี่ยวกับเครื่องหมายการค้า

ใบอนุญาตสาธารณะทั่วไป GNU

ข้อมูลลิขสิทธิ์

ข้อจำกัดความรับผิดชอบ

การบริการและการสนับสนุน

ภาคผนวก

ถ้อยแถลงเกี่ยวกับเครื่องหมายการค้า

บริการ Google Talk และโลโก้ เป็นเครื่องหมายการค้าของ Google Inc..

บริการ GroupWise และโลโก้ เป็นเครื่องหมายการค้าของ Novell Inc..

บริการ MSN และโลโก้ เป็นเครื่องหมายการค้าของ Microsoft Corporation

บริการ QQ และโลโก้ เป็นเครื่องหมายการค้าของ Tencent Inc..

บริการ Yahoo! และโลโก้ เป็นเครื่องหมายการค้าของ Yahoo! Inc..

บริการและโลโก้ทั้งหมด เป็นเครื่องหมายการค้าหรือเครื่องหมายการค้าจดทะเบียนของบริษัทที่เป็นเจ้าของ

GNU General Public License

Licensing Information

This product includes copyrighted third-party software licensed under the terms of the GNU General Public License. See The GNU General Public License for the exact terms and conditions of this license. Specially, the following parts of this product are subject to the GNU GPL:

- The Linux operating system kernel
- Firefox
- Kworldclock
- Pidgin
- KCal
- Kontact
- KSnapshot
- Thunderbird
- Knotes
- Kalzium
- Kstars
- Tux Typing
- KMessedWords
- KHangMan
- Kbruch
- Freemind
- Stellarium
- Tux, of Math Command
- Kig
- KmPlot
- mtPaint
- Tux Paint
- KPatience
- Frozen Bubble
- Crack Attack
- GNOME Sudoku
- KTuberling
- LTris
- The KControl Xprinters Module
- The KControl Clock Module
- GSynaptics
- Gcompris
- Enigma
- Supertux
- Boswars
- Xmahjongg
- Tuxpuck

All listed software packages are copyright by their respective authors. Refer to the source code for detailed information.

ASUSTeK COMPUTER Inc. has exposed the full source code of the GPL licensed software, including any scripts to control compilation and installation of the object code. All future firmware updates will also be accompanied with their respective source code. For more information on how you can obtain our open source code, visit our website (<http://support.asus.com.tw/download/>).

GNU GENERAL PUBLIC LICENSE

Version 2, June 1991

Copyright (C) 1989, 1991 Free Software Foundation, Inc.,
51 Franklin Street, Fifth Floor, Boston, MA 02110-1301 USA
Everyone is permitted to copy and distribute verbatim copies
of this license document, but changing it is not allowed.

Preamble

The licenses for most software are designed to take away your freedom to share and change it. By contrast, the GNU General Public License is intended to guarantee your freedom to share and change free software--to make sure the software is free for all its users. This General Public License applies to most of the Free Software Foundation's software and to any other program whose authors commit to using it. (Some other Free Software Foundation software is covered by the GNU Lesser General Public License instead.) You can apply it to your programs, too.

When we speak of free software, we are referring to freedom, not price. Our General Public Licenses are designed to make sure that you have the freedom to distribute copies of free software (and charge for this service if you wish), that you receive source code or can get it if you want it, that you can change the software or use pieces of it in new free programs; and that you know you can do these things.

To protect your rights, we need to make restrictions that forbid anyone to deny you these rights or to ask you to surrender the rights. These restrictions translate to certain responsibilities for you if you distribute copies of the software, or if you modify it.

For example, if you distribute copies of such a program, whether gratis or for a fee, you must give the recipients all the rights that you have. You must make sure that they, too, receive or can get the source code. And you must show them these terms so they know their rights.

We protect your rights with two steps: (1) copyright the software, and (2) offer you this license which gives you legal permission to copy, distribute and/or modify the software.

Also, for each author's protection and ours, we want to make certain that everyone understands that there is no warranty for this free software. If the software is modified by someone else and passed on, we want its recipients to know that what they have is not the original, so that any problems introduced by others will not reflect on the original authors' reputations.

Finally, any free program is threatened constantly by software patents. We wish to avoid the danger that redistributors of a free program will individually obtain patent licenses, in effect making the program proprietary. To prevent this, we have made it clear that any patent must be licensed for everyone's free use or not licensed at all.

The precise terms and conditions for copying, distribution and modification follow.

TERMS AND CONDITIONS FOR COPYING, DISTRIBUTION AND MODIFICATION

0. This License applies to any program or other work which contains a notice placed by the copyright holder saying it may be distributed under the terms of this General Public License. The "Program", below, refers to any such program or work, and a "work based on the Program" means either the Program or any derivative work under copyright law: that is to say, a work containing the Program or a portion of it, either verbatim or with modifications and/or translated into another language. (Hereinafter, translation is included without limitation in the term "modification".) Each licensee is addressed as "you".

Activities other than copying, distribution and modification are not covered by this License; they are outside its scope. The act of running the Program is not restricted, and the output from the Program is covered only if its contents constitute a work based on the Program (independent of having been made by running the Program). Whether that is true depends on what the Program does.

1. You may copy and distribute verbatim copies of the Program's source code as you receive it, in any medium, provided that you conspicuously and appropriately publish on each copy an appropriate copyright notice and disclaimer of warranty; keep intact all the notices that refer to this License and to the absence of any warranty; and give any other recipients of the Program a copy of this License along with the Program.

You may charge a fee for the physical act of transferring a copy, and you may at your option offer warranty protection in exchange for a fee.

2. You may modify your copy or copies of the Program or any portion of it, thus forming a work based on the Program, and copy and distribute such modifications or work under the terms of Section 1 above, provided that you also meet all of these conditions:

a) You must cause the modified files to carry prominent notices stating that you changed the files and the date of any change.

b) You must cause any work that you distribute or publish, that in whole or in part contains or is derived from the Program or any part thereof, to be licensed as a whole at no charge to all third parties under the terms of this License.

c) If the modified program normally reads commands interactively when run, you must cause it, when started running for such interactive use in the most ordinary way, to print or display an announcement including an appropriate copyright notice and a notice that there is no warranty (or else, saying that you provide a warranty) and that users may redistribute the program under these conditions, and telling the user how to view a copy of this License. (Exception: if the Program itself is interactive but does not normally print such an announcement, your work based on the Program is not required to print an announcement.)

These requirements apply to the modified work as a whole. If identifiable sections of that work are not derived from the Program, and can be reasonably considered independent and separate works in themselves, then this License, and its terms, do not apply to those sections when you distribute them as separate works. But when you distribute the same sections as part of a whole which is a work based on the Program, the distribution of the whole must be on the terms of this License, whose permissions for other licensees extend to the entire whole, and thus to each and every part regardless of who wrote it.

Thus, it is not the intent of this section to claim rights or contest your rights to work written entirely by you; rather, the intent is to exercise the right to control the distribution of derivative or collective works based on the Program.

In addition, mere aggregation of another work not based on the Program with the Program (or with a work based on the Program) on a volume of a storage or distribution medium does not bring the other work under the scope of this License.

3. You may copy and distribute the Program (or a work based on it, under Section 2) in object code or executable form under the terms of Sections 1 and 2 above provided that you also do one of the following:

- a) Accompany it with the complete corresponding machine-readable source code, which must be distributed under the terms of Sections 1 and 2 above on a medium customarily used for software interchange; or,
- b) Accompany it with a written offer, valid for at least three years, to give any third party, for a charge no more than your cost of physically performing source distribution, a complete machine-readable copy of the corresponding source code, to be distributed under the terms of Sections 1 and 2 above on a medium customarily used for software interchange; or,

c) Accompany it with the information you received as to the offer to distribute corresponding source code. (This alternative is allowed only for noncommercial distribution and only if you received the program in object code or executable form with such an offer, in accord with Subsection b above.)

The source code for a work means the preferred form of the work for making modifications to it. For an executable work, complete source code means all the source code for all modules it contains, plus any associated interface definition files, plus the scripts used to control compilation and installation of the executable. However, as a special exception, the source code distributed need not include anything that is normally distributed (in either source or binary form) with the major components (compiler, kernel, and so on) of the operating system on which the executable runs, unless that component itself accompanies the executable.

If distribution of executable or object code is made by offering access to copy from a designated place, then offering equivalent access to copy the source code from the same place counts as distribution of the source code, even though third parties are not compelled to copy the source along with the object code.

4. You may not copy, modify, sublicense, or distribute the Program except as expressly provided under this License. Any attempt otherwise to copy, modify, sublicense or distribute the Program is void, and will automatically terminate your rights under this License. However, parties who have received copies, or rights, from you under this License will not have their licenses terminated so long as such parties remain in full compliance.

5. You are not required to accept this License, since you have not signed it. However, nothing else grants you permission to modify or distribute the Program or its derivative works. These actions are prohibited by law if you do not accept this License. Therefore, by modifying or distributing the Program (or any work based on the Program), you indicate your acceptance of this License to do so, and all its terms and conditions for copying, distributing or modifying the Program or works based on it.

6. Each time you redistribute the Program (or any work based on the Program), the recipient automatically receives a license from the original licensor to copy, distribute or modify the Program subject to these terms and conditions. You may not impose any further restrictions on the recipients' exercise of the rights granted herein. You are not responsible for enforcing compliance by third parties to this License.

7. If, as a consequence of a court judgment or allegation of patent infringement or for any other reason (not limited to patent issues), conditions are imposed on you (whether by court order, agreement or otherwise) that contradict the conditions of this License, they do not excuse you from the conditions of this License. If you cannot distribute so as to satisfy simultaneously your obligations under this License and any other pertinent obligations, then as a consequence you may not distribute the Program at all. For example, if a patent license would not permit royalty-free redistribution of the Program by all those who receive copies directly or indirectly through you, then the only way you could satisfy both it and this License would be to refrain entirely from distribution of the Program.

If any portion of this section is held invalid or unenforceable under any particular circumstance, the balance of the section is intended to apply and the section as a whole is intended to apply in other circumstances.

It is not the purpose of this section to induce you to infringe any patents or other property right claims or to contest validity of any such claims; this section has the sole purpose of protecting the integrity of the free software distribution system, which is implemented by public license practices. Many people have made generous contributions to the wide range of software distributed through that system in reliance on consistent application of that system; it is up to the author/donor to decide if he or she is willing to distribute software through any other system and a licensee cannot impose that choice.

This section is intended to make thoroughly clear what is believed to be a consequence of the rest of this License.

8. If the distribution and/or use of the Program is restricted in certain countries either by patents or by copyrighted interfaces, the original copyright holder who places the Program under this License may add an explicit geographical distribution limitation excluding those countries, so that distribution is permitted only in or among countries not thus excluded. In such case, this License incorporates the limitation as if written in the body of this License.

9. The Free Software Foundation may publish revised and/or new versions of the General Public License from time to time. Such new versions will be similar in spirit to the present version, but may differ in detail to address new problems or concerns.

Each version is given a distinguishing version number. If the Program specifies a version number of this License which applies to it and "any later version", you have the option of following the terms and conditions either of that version or of any later version published by the Free Software Foundation. If the Program does not specify a version number of this License, you may choose any version ever published by the Free Software Foundation.

10. If you wish to incorporate parts of the Program into other free programs whose distribution conditions are different, write to the author to ask for permission. For software which is copyrighted by the Free Software Foundation, write to the Free Software Foundation; we sometimes make exceptions for this. Our decision will be guided by the two goals of preserving the free status of all derivatives of our free software and of promoting the sharing and reuse of software generally.

NO WARRANTY

11. BECAUSE THE PROGRAM IS LICENSED FREE OF CHARGE, THERE IS NO WARRANTY FOR THE PROGRAM, TO THE EXTENT PERMITTED BY APPLICABLE LAW. EXCEPT WHEN OTHERWISE STATED IN WRITING THE COPYRIGHT HOLDERS AND/OR OTHER PARTIES PROVIDE THE PROGRAM "AS IS" WITHOUT WARRANTY OF ANY KIND, EITHER EXPRESSED OR IMPLIED, INCLUDING, BUT NOT LIMITED TO, THE IMPLIED WARRANTIES OF MERCHANTABILITY AND FITNESS FOR A PARTICULAR PURPOSE. THE ENTIRE RISK AS TO THE QUALITY AND PERFORMANCE OF THE PROGRAM IS WITH YOU. SHOULD THE PROGRAM PROVE DEFECTIVE, YOU ASSUME THE COST OF ALL NECESSARY SERVICING, REPAIR OR CORRECTION.

12. IN NO EVENT UNLESS REQUIRED BY APPLICABLE LAW OR AGREED TO IN WRITING WILL ANY COPYRIGHT HOLDER, OR ANY OTHER PARTY WHO MAY MODIFY AND/OR REDISTRIBUTE THE PROGRAM AS PERMITTED ABOVE, BE LIABLE TO YOU FOR DAMAGES, INCLUDING ANY GENERAL, SPECIAL, INCIDENTAL OR CONSEQUENTIAL DAMAGES ARISING OUT OF THE USE OR INABILITY TO USE THE PROGRAM (INCLUDING BUT NOT LIMITED TO LOSS OF DATA OR DATA BEING RENDERED INACCURATE OR LOSSES SUSTAINED BY YOU OR THIRD PARTIES OR A FAILURE OF THE PROGRAM TO OPERATE WITH ANY OTHER PROGRAMS), EVEN IF SUCH HOLDER OR OTHER PARTY HAS BEEN ADVISED OF THE POSSIBILITY OF SUCH DAMAGES.

END OF TERMS AND CONDITIONS

How to Apply These Terms to Your New Programs

If you develop a new program, and you want it to be of the greatest possible use to the public, the best way to achieve this is to make it free software which everyone can redistribute and change under these terms.

To do so, attach the following notices to the program. It is safest to attach them to the start of each source file to most effectively convey the exclusion of warranty; and each file should have at least the "copyright" line and a pointer to where the full notice is found.

<one line to give the program's name and a brief idea of what it does.> Copyright (C) <year> <name of author>

This program is free software; you can redistribute it and/or modify it under the terms of the GNU General Public License as published by the Free Software Foundation; either version 2 of the License, or (at your option) any later version.

This program is distributed in the hope that it will be useful, but WITHOUT ANY WARRANTY; without even the implied warranty of MERCHANTABILITY or FITNESS FOR A PARTICULAR PURPOSE. See the GNU General Public License for more details.

You should have received a copy of the GNU General Public License along with this program; if not, write to the Free Software Foundation, Inc., 51 Franklin Street, Fifth Floor, Boston, MA 02110-1301 USA.

Also add information on how to contact you by electronic and paper mail.

If the program is interactive, make it output a short notice like this when it starts in an interactive mode:

Gnomovision version 69, Copyright (C) year name of author
Gnomovision comes with ABSOLUTELY NO WARRANTY; for details type `show w'. This is free software, and you are welcome to redistribute it under certain conditions; type `show c' for details.

The hypothetical commands 'show w' and 'show c' should show the appropriate parts of the General Public License. Of course, the commands you use may be called something other than 'show w' and 'show c'; they could even be mouse-clicks or menu items--whatever suits your program.

You should also get your employer (if you work as a programmer) or your school, if any, to sign a "copyright disclaimer" for the program, if necessary. Here is a sample; alter the names:

Yoyodyne, Inc., hereby disclaims all copyright interest in the program 'Gnomovision' (which makes passes at compilers) written by James Hacker.

<signature of Ty Coon>, 1 April 1989

Ty Coon, President of Vice

This General Public License does not permit incorporating your program into proprietary programs. If your program is a subroutine library, you may consider it more useful to permit linking proprietary applications with the library. If this is what you want to do, use the GNU Lesser General Public License instead of this License.

ข้อมูลลิขสิทธิ์

ห้ามผลิตซ้ำ ส่งต่อ ถ่ายแบบ จัดเก็บส่วนใดส่วนหนึ่งของคู่มือฉบับนี้ไว้ในระบบที่สามารถเรียกกลับมาใช้ได้ หรือแปลเป็นภาษาใดๆ ในรูปแบบหรือวิธีการต่างๆ โดยมีได้รับอนุญาตเป็นลายลักษณ์อักษรอย่างชัดเจนจาก ASUSTeK COMPUTER INC. ("ASUS") เว้นแต่จะเป็นเอกสารที่ผู้ซื้อเก็บไว้เพื่อสำรองเท่านั้น

ASUS จัดทำคู่มือฉบับนี้ ตามที่เป็นที่ โดยไม่รับประกันใดๆ ไม่ว่าโดยแจ้งหรือโดยนัย ซึ่งรวมถึงการรับประกันหรือเงื่อนไขใดๆ โดยนัยใดๆ สำหรับการใช้ในเชิงพาณิชย์ หรือความเหมาะสมเพื่อวัตถุประสงค์เฉพาะใดๆ ไม่ว่าในกรณีใดๆ ก็ตาม ASUS กรรมการ เจ้าหน้าที่ พนักงาน หรือตัวแทนของบริษัทไม่ยอมรับผิดชอบต่อความเสียหายที่เกิดขึ้นโดยอ้อม โดยกรณีพิเศษ โดยไม่ได้ตั้งใจ หรือโดยเป็นผลกระทบตามมา (รวมถึงความเสียหายจากการสูญเสียกำไร การขาดทุนของธุรกิจ การสูญเสียการใช้งานหรือข้อมูล การหยุดชะงักของธุรกิจ และอื่นๆ ในลักษณะเดียวกันนี้) แม้ว่า ASUS จะได้รับทราบถึงความเป็นไปได้ของความเสียหายดังกล่าว อันเกิดจากข้อบกพร่องหรือข้อผิดพลาดในคู่มือหรือผลิตภัณฑ์นี้

ผลิตภัณฑ์และชื่อองค์กรที่ปรากฏในคู่มือฉบับนี้ อาจเป็นเครื่องหมายการค้าหรือลิขสิทธิ์ที่จดทะเบียนไว้ของบริษัทที่เกี่ยวข้องหรือไม่ก็ได้ ซึ่งนำมาใช้เพียงเพื่อระบุหรืออธิบาย เพื่อประโยชน์ของเจ้าของ โดยไม่มีเจตนาที่จะละเมิดสิทธิ์ใดๆ ทั้งสิ้น

ข้อกำหนดและข้อมูลต่างๆ ที่ระบุในคู่มือฉบับนี้ เป็นเพียงข้อมูลเพื่อการใช้งานเท่านั้น และอาจเปลี่ยนแปลงได้ตามเวลาที่ผ่านไปโดยไม่ต้องแจ้งให้ทราบ จึงไม่ควรถือเป็นภาระผูกพันของ ASUS ASUS ไม่ขอรับผิดชอบหรือรับผิดชอบต่อข้อผิดพลาด หรือความไม่ถูกต้องใดๆ ที่อาจเกิดขึ้นในคู่มือฉบับนี้ รวมทั้งผลิตภัณฑ์และซอฟต์แวร์ที่ระบุในคู่มือด้วย

ลิขสิทธิ์ © 2008 ASUSTeK COMPUTER INC. สงวนลิขสิทธิ์

ข้อจำกัดความรับผิดชอบ

ในกรณีที่เกิดสถานการณ์ อันเป็นผลมาจากการผิดสัญญาในส่วนของ ASUS หรือความรับผิดชอบอื่นๆ ท่านมีสิทธิ์ขอให้ ASUS ชดเชยค่าเสียหายให้ได้ ในกรณีดังกล่าวไม่ว่าท่านจะมีสิทธิ์เรียกร้องค่าเสียหายจาก ASUS หรือไม่ แต่ ASUS จะรับผิดชอบต่อความเสียหายที่เกิดจากอาการบาดเจ็บทางร่างกาย (รวมถึงการเสียชีวิต) และความเสียหายต่อสิ่งของทรัพย์สิน และสิ่งของทรัพย์สินส่วนตัว หรือความเสียหายที่เกิดขึ้นจริงและเกิดโดยตรงอื่นๆ อันเป็นผลมาจากการละเว้นหรือไม่สามารถปฏิบัติตามที่ได้ตามกฎหมาย ภายใต้เงื่อนไขการรับประกัน ไม่เกินการราคาของผลิตภัณฑ์แต่ละชั้นที่ระบุไว้ในสัญญา

ASUS จะรับผิดชอบหรือชดเชยค่าสูญเสีย ค่าเสียหาย หรือกรณีเรียกร้องต่างๆ ตามสัญญา การละเมิด หรือการฝ่าฝืน ที่เกิดขึ้นภายใต้เงื่อนไขการรับประกันนี้

ข้อจำกัดนี้มีผลต่อผู้ขายและผู้จำหน่ายสินค้าของ ASUS เช่นกัน ถือเป็นความรับผิดชอบสูงสุดรวมกันของ ASUS ผู้ขาย และผู้จำหน่ายสินค้า

ไม่ว่าอย่างไรก็ตาม ASUS จะไม่รับผิดชอบในกรณีดังนี้: (1) การเรียกร้องความเสียหายของบุคคลที่สามจากท่าน (2) การสูญเสียหรือเสียหายของบันทึกหรือข้อมูลของท่าน หรือ (3) ความเสียหายที่เกิดขึ้นโดยกรณีพิเศษ โดยไม่ได้ตั้งใจ หรือโดยอ้อม หรือความเสียหายที่เกิดจากผลกระทบตามมาทางเศรษฐกิจ (รวมถึงการสูญเสียกำไรหรือเงินสะสม) แม้ว่า ASUS ผู้ขาย หรือผู้จำหน่าย จะรับทราบถึงความเป็นไปได้ที่อาจเกิดขึ้นก็ตาม

การบริการและการสนับสนุน

เยี่ยมชมเว็บไซต์ที่มีเนื้อหาหลากหลายภาษาของเราที่
<http://support.asus.com>

