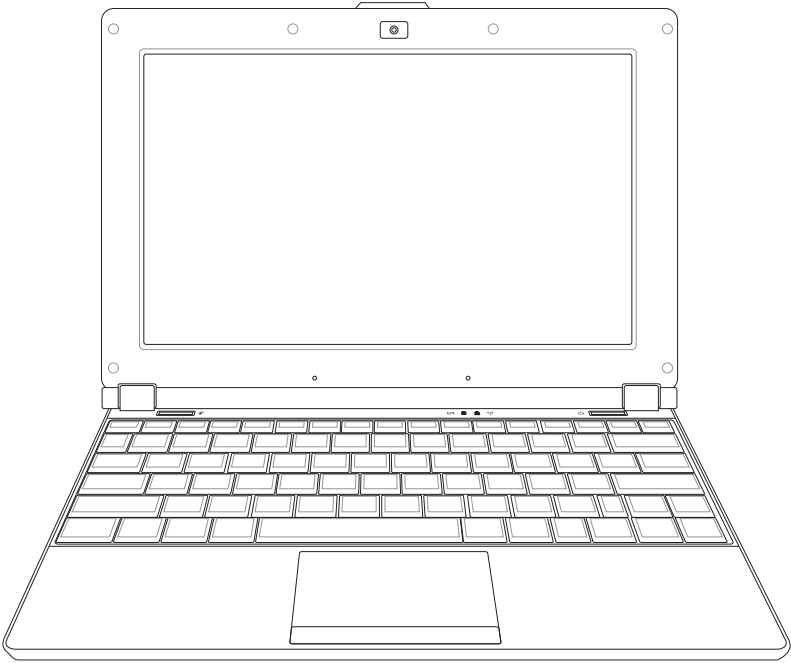


دليل البرامج Eee PC

Eee PC S101



جدول المحتويات

الفصل ١: تقديم جهاز Eee PC

٢-١	حول دليل المستخدم
٢-١	ملاحظة: معلومات حول مواقف خاصة
٤-١	احتياطات السلامة

الفصل ٢: استخدام جهاز Eee PC

٢-٢	الإنترنت
٢-٢	تهيئة اتصال شبكة الاتصال اللاسلكية
٤-٢	تهيئة اتصال الشبكة
٩-٢	بروتوكول نقطة إلى نقطة اللاسلكي عبر Ethernet
١١-٢	استعراض صفحات الويب
١٢-٢	الوصول إلى البريد الإلكتروني
١٢-٢	الاستمتاع بالمصادر المجانية
١٣-٢	التحكم في جهاز Eee PC عن بعد
١٥-٢	استخدام Eee Storage
١٦-٢	الردشة مع الأصدقاء
١٧-٢	Eee استخدام تحميل
١٨-٢	العمل
١٨-٢	تطبيقات المكتب
٢٢-٢	برنامج الإدارة
٢٤-٢	الملحقات والقاموس
٢٥-٢	التعلم
٢٥-٢	العلوم
٢٦-٢	اللغة
٢٦-٢	الرياضيات
٢٧-٢	الرسم
٢٧-٢	تعلم الويب
٢٧-٢	Mebook
٢٧-٢	Kids Game
٢٨-٢	التشغيل
٢٨-٢	مشغل DVD
٢٨-٢	مشغل الوسائط

جدول المحتويات

٢٩-٢	مدير الموسيقى
٣٠-٢	مدير الصور
٣٠-٢	مدير الفيديو
٣١-٢	كاميرا الويب
٣١-٢	مسجل الصوت
٣١-٢	الألعاب
٣٢-٢	الإعدادات
٣٢-٢	Bluetooth
٣٤-٢	وضع سطح المكتب
٣٥-٢	برامج مكافحة الفيروسات
٣٥-٢	مستوى الصوت
٣٦-٢	إيقاف التشغيل الفوري
٣٦-٢	الطابعات
٣٧-٢	معلومات النظام
٣٧-٢	التاريخ والوقت
٣٨-٢	التخصيص
٣٨-٢	إضافة/إزالة برنامج
٤١-٢	لوحة اللمس
٤١-٢	أداة القرص
٤٢-٢	برامج التشخيص
٤٤-٢	EeeAP
٤٧-٢	المفضلات
٤٧-٢	تخصيص

الفصل ٣ : استعادة النظام

٢-٣	استرداد النظام
٢-٣	استخدام الجزء المخفي
٣-٣	استخدام قرص الدي في دي الخاص بالاسترداد
٤-٣	استخدام قرص ذاكرة تخزين المؤقت USB

الفصل ٤ : تثبيت Windows® XP

٢-٤	التحضير لتثبيت نظام التشغيل Windows® XP
٢-٤	تثبيت نظام التشغيل Windows® XP

جدول المحتويات

معلومات قرص CD الدعم..... ٤-٤

الملحق

- بيانات العلامة التجارية أ-٢
- اتفاقية الترخيص الشمولية العامة GNU أ-٣
- معلومات حقوق الطبع والنشر أ-١٤
- حدود المسؤولية أ-١٥
- الخدمة والدعم أ-١٥

حول دليل المستخدم

ملاحظة: معلومات حول مواقف خاصة

احتياطات السلامة

الفصل: تقديم جهاز Eee PC

حول دليل المستخدم

أنت تقرأ دليل مستخدم جهاز Eee PC. يوفر دليل المستخدم الذي بين يديك معلومات حول المكونات المتعددة بجهاز Eee PC وكيفية استخدامها. فيما يلي الأقسام الرئيسية لدليل المستخدم:

١. تقديم جهاز Eee PC

تقديم جهاز Eee PC ودليل المستخدم.

٢. استخدام جهاز Eee PC

يوفر معلومات حول استخدام أدوات Eee PC.

٣. استعادة النظام

يوفر لك معلومات حول استعادة النظام.

٤. تثبيت Windows® XP

يوفر لك معلومات حول كيفية تثبيت نظام التشغيل Windows® XP على جهاز الكمبيوتر Eee PC ومحتويات القرص المضغوط الخاص بالدم.

٥. الملحق

يوفر لك بيانات آمنة.

تختلف التطبيقات الفعلية المرفقة حسب الطرازات والأقاليم. وقد يكون هناك اختلاف بين جهاز Eee PC لديك والصورة الموضحة في الدليل. يرجى التسليم بأن جهاز Eee PC لديك سليم.



ملاحظة: معلومات حول مواقف خاصة

يتم استخدام بعض الملاحظات والتحذيرات في هذا الدليل، وتتيح لك هذه الملاحظات استكمال مهام معينة بشكل آمن وفعال. وتختلف درجة أهمية هذه الملاحظات كما يلي:

ملاحظة: معلومات حول مواقف خاصة.



تلميح: تلميحات حول استكمال المهام.



تحذير! معلومات هامة يجب اتباعها للتشغيل الآمن.



هام! معلومات حيوية يجب اتباعها لمنع تعرض البيانات أو المكونات أو الأشخاص للأضرار.



احتياطات السلامة

ستزيد احتياطات السلامة التالية من العمر الافتراضي لجهاز Eee PC. يجب اتباع كافة احتياطات السلامة والإرشادات. باستثناء ما تم وصفه في هذا الدليل، عليك بالرجوع إلى أفراد الصيانة المؤهلين. يجب عدم استخدام أسلاك الطاقة أو الملحقات أو الوحدات الطرفية الأخرى التالفة. يجب عدم استخدام مذيبيات قوية، على سبيل المثال مخففات الدهان أو البنزين أو المواد الكيميائية الأخرى على أو بالقرب من السطح.

افصل طاقة التيار المتردد وأخرج مجموعة البطارية قبل الشروع في التنظيف. امسح جهاز Eee PC باستخدام قطعة قماش شمواء أو إسفنج سليلوز مغمورة في محلول مطهر غير كاشط وبعض قطرات الماء الدافئ وأزل أي رطوبة إضافية باستخدام قطعة قماش جافة.



يجب عدم وضع أو إسقاط أجسام على الجزء العلوي وعدم دفع أي أجسام غريبة في جهاز Eee PC.



يجب عدم وضع الجهاز على أسطح عمل غير مستوية أو غير مستقرة. يجب إجراء الخدمة في حالة تعرض الحاوية للتلف.



يجب عدم تعرض الجهاز للمجالات المغناطيسية أو الكهربائية.



يجب عدم تعرض الجهاز للبيئات المتسخة أو المتربة. يجب عدم تشغيل الجهاز أثناء وجود تسرب في الغاز.



يجب عدم تعرض الجهاز للسوائل أو الأمطار أو الرطوبة أو وجود الجهاز بالقرب من أماكن بها هذه الخصائص. يجب عدم استخدام المودم أثناء العواصف الكهربائية.



يجب عدم لمس أو الضغط على شاشة العرض. يجب عدم وضع الجهاز مع أجسام صغيرة يمكن أن تؤدي إلى خدش جهاز Eee PC أو دخوله.



تحذير سلامة البطارية: يجب عدم إلقاء البطارية في اللهب. يجب عدم إحداث دائرة قصر في مناطق التلامس. يجب فك البطارية.



يجب عدم ترك جهاز Eee PC فوق الركبة أو أي جزء من الجسم لمنع عدم الراحة أو التعرض للإصابة نتيجة للتعرض للحرارة.



تقدير الدخل: ينبغي الرجوع إلى ملصق التقدير الموجود في الجزء السفلي من جهاز Eee PC والتأكد من أن محول الطاقة متوافق مع هذا التقدير.



درجة الحرارة الأمانة: يجب استخدام جهاز Eee PC فقط في البيئات التي تتراوح درجة الحرارة المحيطة بها بين ٥ درجات مئوية (٤١ فهرنهايت) و ٣٥ درجات مئوية (٩٥ فهرنهايت)



قد يتسبب التركيب الخاطئ للبطارية في انفجار الكمبيوتر المحمول Eee PC أو تلفه.



يجب عدم حمل أو تغطية جهاز Eee PC في وضع التشغيل بأي مواد يمكن أن تقلل من دوران الهواء مثل حقيبة حمل.



يجب عدم وضع جهاز Eee PC في أماكن المخلفات المحلية. وقد تم تصميم هذا المنتج لتمكين إعادة استخدام الأجزاء وإعادة تدويرها. وتشير سلة الأجزاء المحذوفة ذات العجلات أنه ينبغي وضع المنتج (المعدات الكهربائية والإلكترونية وبطارية خلية الأزرار التي تحتوي على الزئبق) في موضع البلدية المخصص للنفايات. ارجع إلى التتظيمات المحلية المعينة بالتخلص من الأجهزة الإلكترونية.



الإنترنت

العمل

التعلم

التشغيل

الإعدادات

المفضلات



الفصل: استخدام جهاز Eee PC

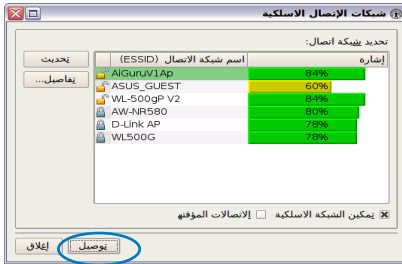
الإنترنت

تهيئة اتصال شبكة الاتصال اللاسلكية

١. اضغط $\boxed{F2} + \boxed{Fn}$ (<Fn> + <F2>) لتنشيط وظيفة شبكة الاتصال المحلية اللاسلكية.

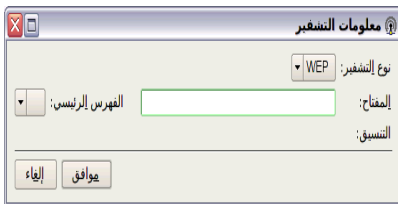


٢. انقر فوق شبكات الاتصال المحلية اللاسلكية من علامة تبويب الإنترنت.



٣. حدد نقطة الوصول اللاسلكية المطلوب الاتصال بها من القائمة وانقر فوق اتصال لإنشاء الاتصال.

تأكد من اختيار المربع الموجود فوق تمكين الاتصال اللاسلكي .



٤. عند الاتصال، يجب إدخال كلمة مرور.



٥. يمكنك رؤية أشرطة قوة الإشارة اللاسلكية في منطقة الإعلام.



٦. تستطيع أن ترى أشرطة قوة الإشارة اللاسلكية في شريط مهام نظام التشغيل.

في بيئة نظام التشغيل Windows XP ، يختلف رمز الاتصال اللاسلكي عند تعطيل شبكة الاتصال المحلية اللاسلكية بالضغط على **Fn** + **F2** (<Fn> + <F2>). قم بتنشيط شبكة الاتصال المحلية اللاسلكية قبل تهيئة اتصال شبكة الاتصال المحلية.

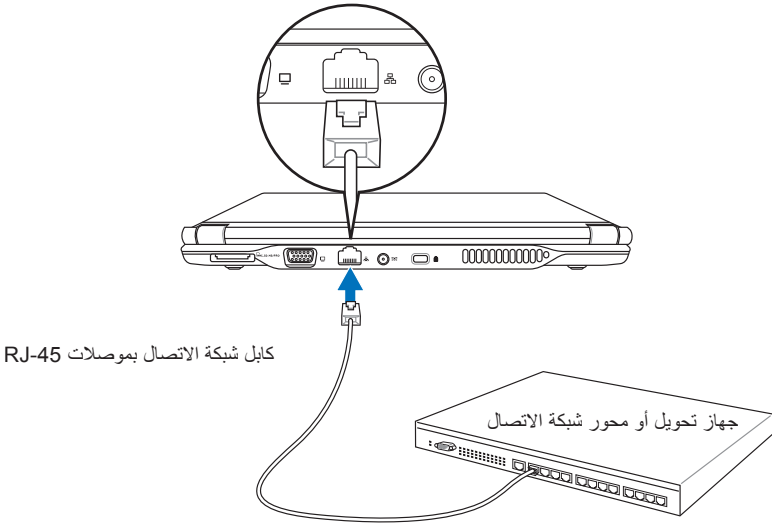


انقر بزر الماوس الأيمن على شريط الإشارات اللاسلكية في منطقة الإخطار من أجل الاتصال بشبكة أخرى أو إنشاء اتصال جديد أو استعراض كافة اتصالات شبكة الاتصال بسرعة.



تهيئة اتصال الشبكة

إذا كنت تريد الدخول على شبكة الاتصال، فوصل كابل شبكة الاتصال، مع موصلات RJ-45 في كل طرف، بمنفذ شبكة الاتصال في جهاز Eee PC والطرف الآخر على المحول أو جهاز التحويل. يوضح الرسم التوضيحي التالي مثالاً على توصيل جهاز Eee PC بمحول الشبكة أو جهاز التحويل للاستخدام مع وحدة تحكم Ethernet الداخلية. قم بالاتصال بشبكة اتصال قبل استخدام كل وظائف وخدمات شبكة الاتصال في جهاز Eee PC.



كابل شبكة الاتصال بموصلات RJ-45

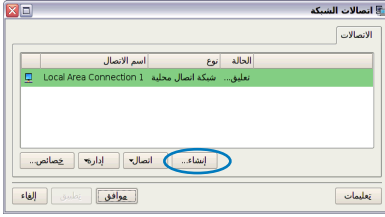
شبكة الاتصال المحلية

استخدام IP حيوي.

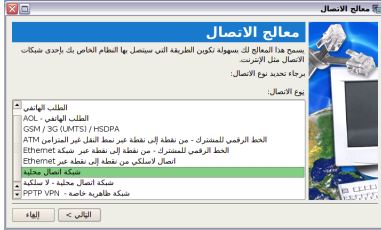
1. من علامة التبويب الإنترنت، حدد شبكة الاتصال لبدء التهيئة.



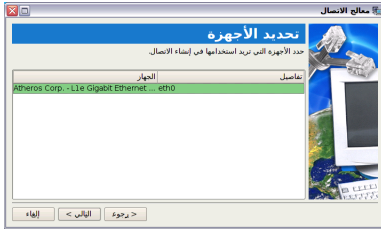
٢. انقر فوق إنشاء لإنشاء اتصال شبكة اتصال.



٣. حدد نوع الاتصال المستخدم وانقر فوق التالي.



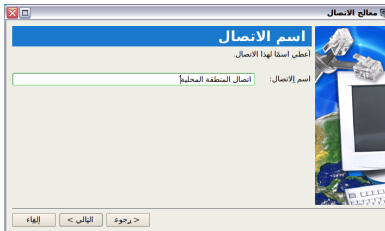
٤. حدد الجهاز الذي تريد استخدامه لإجراء الاتصال وانقر فوق التالي.



٥. حدد عنوان IP الحيوي (DHCP) وانقر فوق التالي.



٦. أدخل اسماً لهذا الاتصال وانقر فوق التالي.



٧. انقر فوق إنهاء لتطبيق الإعدادات أو انقر فوق السابق لإجراء تغييرات.

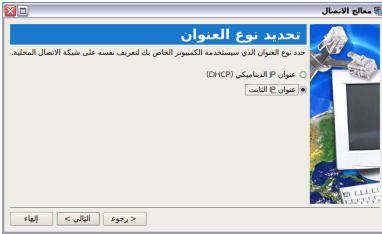


انقر فوق المربع الموجود قبل الاتصال تلقائيًا عند بدء تشغيل النظام أو قبل المربع ابدأ هذا الاتصال عند الانتهاء حسب احتياجاتك.

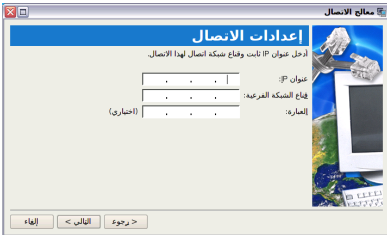


استخدام IP ثابت:

١. كرر الخطوات من ١ إلى ٤ باستخدام IP حيوي لبدء تهيئة شبكة اتصال IP ثابت.



٢. حدد عنوان IP ثابت وانقر فوق التالي.



٣. أدخل عنوان IP وعنوان الشبكة الفرعية والعبارة من موخر الخدمة.



٤. لا توجد حاجة لإدخال عنوان WINS والملقم الذي يوفره ملقم DNS. إذا كان الأمر كذلك، فأدخل عنوان ملقم DNS المفضل والعنوان البديل وعنوان WINS لموفر الخدمة.



٥. أدخل اسم مجال DNS الخاص بالشبكة وانقر فوق التالي للمتابعة مباشرة.



٦. أدخل اسمًا لهذا الاتصال وانقر فوق التالي.



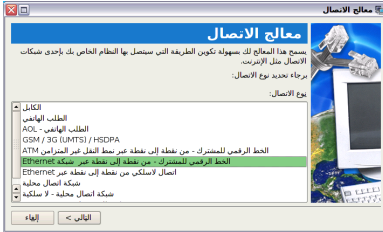
٧. انقر فوق إنهاء لتطبيق الإعدادات أو انقر فوق السابق لإجراء تغييرات.

اتصل بموفر الخدمة إذا كنت تعاني من مشكلات الاتصال بالإنترنت.

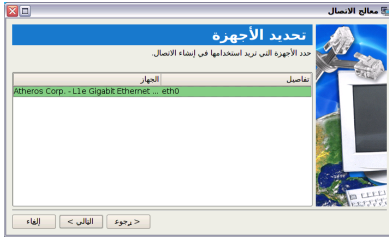


بروتوكول نقطة إلى نقطة عبر (EthernetPPPoE)

١. كرر الخطوات من ١ إلى ٢ باستخدام IP ثابت لبدء تهيئة شبكة اتصال PPPoE.



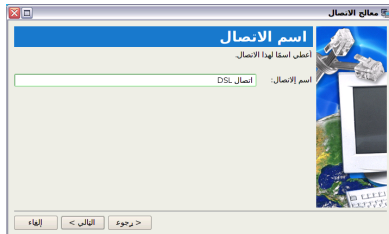
٢. حدد نوع الاتصال المستخدم وانقر فوق التالي.



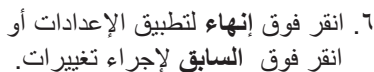
٣. حدد الجهاز الذي تريد استخدامه لإجراء الاتصال وانقر فوق التالي.



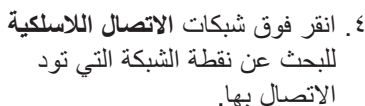
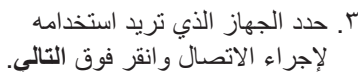
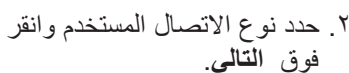
٤. أدخل اسم المستخدم وكلمة المرور وانقر فوق التالي.



٥. أدخل اسمًا لهذا الاتصال وانقر فوق التالي.



١. كرر الخطوات من ١ إلى ٢ باستخدام IP ثابت لبدء تهيئة شبكة اتصال PPPoE لاسلكية.



٥. أدخل معلومات القناة اللاسلكية من موفر الخدمة عن طريق نقر التالي.



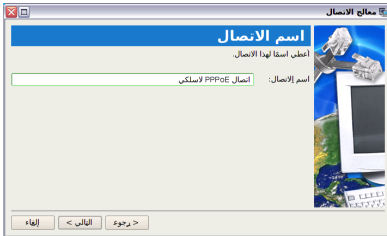
٦. قم بإعداد معلومات التشفير للاتصال اللاسلكي وانقر فوق التالي.



٧. أدخل اسم المستخدم وكلمة المرور وانقر فوق التالي.



٨. أدخل اسمًا لهذا الاتصال فوق التالي.



٩. انقر فوق إنهاء لتطبيق الإعدادات أو انقر فوق السابق لإجراء تغييرات.



استعراض صفحات الويب

بعد الانتهاء من إعداد الشبكة، انقر فوق الويب من علامة تبويب الإنترنت لتشغيل مستعرض ويب Mozilla Firefox وابدأ في الاستمتاع باستعراض الويب.



تشغيل مستعرض الويب Mozilla Firefox



عليك زيارة الصفحة الرئيسية لجهاز (http://eeeepc.asuscom) للحصول على أحدث المعلومات والتسجيل في <http://vip.asus.com> للحصول على خدمة كاملة لجهاز Eee PC.



إذا كنت تعتقد أن حجم الخط صغير للغاية للقراءة، فانقل إلى عرض < حجم النص لضبطه.



الوصول إلى البريد الإلكتروني

حدد بريد الويب ، لعرض الدخول على بريد الويب، بما في ذلك Gma il و Hotmail و Yahoo Mail و AOL Mail.

حدد مقدم خدمة البريد الإلكتروني الخاص بك ثم انقر فوقه للاتصال بالصفحة الرئيسية للبريد الإلكتروني. إذا لم تكن تستخدم أي من مقدمي خدمات البريد الإلكتروني الموجودين المعروضين، انقر فوق زر رجوع إلى الإنترنت وحدد ويب لتسجيل الدخول إلى البريد الإلكتروني الخاص بك

لفتح قائمة بريد الويب الداخلية.



الاستمتاع بالمصادر المجانية

يقوم جهاز Eee PC ببناء العديد من اختصارات المصادر، بما في ذلك iGoogle و Google Docs و Wikipedia و Mediatyou و Google Map. انقر فوق أحد العناصر واستمتع بالخدمة المجانية من خلال مستعرض الويب Mozilla Firefox.

للاتصال بـ Google.



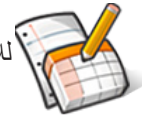
للاتصال بـ iGoogle



للاتصال بـ Wikipedia.



للاتصال بـ Google Docs.



للاتصال بـ Mediatyou.



للاتصال بـ Google Map.

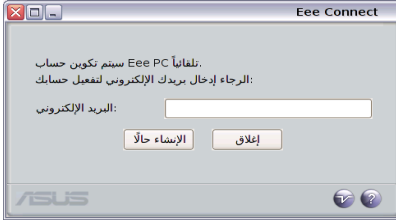


التحكم في جهاز Eee PC عن بعد

تتيح Eee Connect التحكم في جهاز Eee PC بجهاز آخر عن بعد.

لبدء استخدام Eee Connect

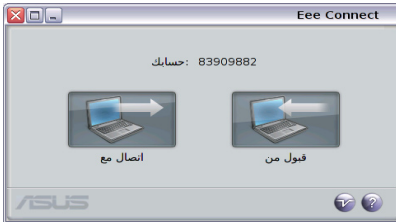
تأكد من توصيل جهازي Eee PC بالإنترنت.



١. انقر فوق **Eee Connect** من علامة التبويب الإنترنت وأدخل بريدك الإلكتروني لتنشيط حسابك.

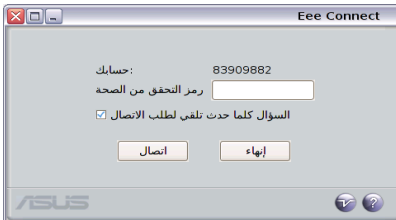


٢. يظهر حساب **Eee PC Assist** على الشاشة. انقر فوق **إغلاق** للمغادرة.



٣. انقر فوق **Eee Connect** من علامة التبويب الإنترنت ثانية.

انقر فوق **قبول من** لإعداد Eee PC الذي تريد الاتصال به.



٤. أدخل كود مصادقة وانقر فوق **اتصال**.

لا تنقر فوق السؤال عند تلقي طلب اتصال إذا كنت تريد الاتصال بجهاز Eee PC بحرية.





٥. يظهر رمز Eee Connect في منطقة الإخطار.

٦. كرر الخطوة ١-٢ على جهاز Eee PC آخر لإنشاء حساب آخر وانقر فوق اتصال بـ.



٧. أدخل الحساب الذي تريد الاتصال به ورمز المصادقة، ثم انقر فوق اتصال.

إذا نقرت فوق مربع السؤال عند تلقي طلب اتصال على جهاز Eee PC الآخر، فسوف تحتاج لانتظار الإذن.



٨. عند إجراء الاتصال بنجاح، يمكنك التحكم في جهاز Eee PC الآخر من شاشة اتصال Localhost Remote Desktop.

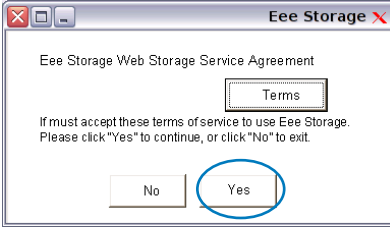
استخدام Eee Storage


يمكن لمستخدمي Eee PC الاستمتاع بمساحة مجانية على الإنترنت. مع اتصال الإنترنت، يمكنك الوصول إلى أية ملفات ومشاركتها عندما ترغب في ذلك ومتى رغبت فيه.

يخضع محتوى الخدمة المجانية المقدمة لك لاتفاقية خدمة قرص الويب الصلب لـ **Eee Storage** في موقع ويب **Eee Storage** الرسمي. تحتفظ **Eee Storage** بحقوق تعديل أو إيقاف خدمة تخزين الويب المقدمة مع أو بدون الإخطار. يرجى زيارة موقع الويب الرسمي للحصول على التفاصيل.

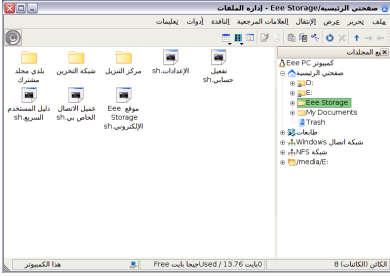


لاستخدام Eee Storage

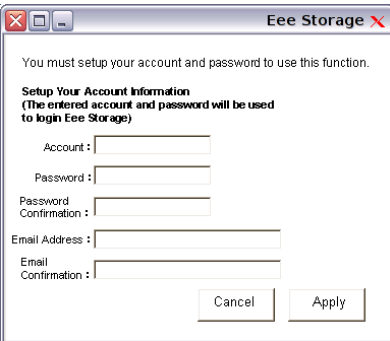


١. انقر فوق  انقر فوق تخزين الويب من علامة تبويب إنترنت ثم اقرأ اتفاقية الخدمة قبل النقر فوق نعم للمتابعة.

تأكد من توصيل جهاز Eee PC بالإنترنت.



٢. يمكنك بسهولة السحب والإسقاط لتحميل ملفات إلى مساحتك المجانية على الإنترنت.

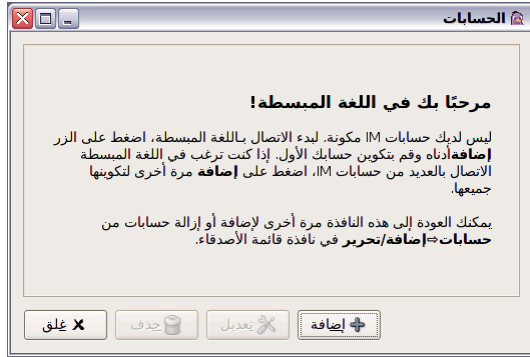


انقر نقرًا مزدوجًا فوق إعداد حساب لعمل حساب وإعداد كلمة مرور إذا أردت استخدام مزيد من الخدمات المتقدمة مثل مشاركة المجموعة. يعتبر إعداد هذا الحساب وكلمة المرور ضروريًا عند استخدام خدمة Eee Storage مع أجهزة كمبيوتر أخرى.



الدرشة مع الأصدقاء

١. حدد **Messenger** من علامة تبويب الإنترنت والترحيب لعروض شاشة Pidgin. اضغط على زر **إضافة** لتهيئة حساب المراسلة الفورية.



٢. حدد خدمة المراسلة الفورية التي تستخدمها من القائمة المنسدلة وأدخل كلمة السر مع المعلومات الأخرى الضرورية لتسجيل الدخول إلى حسابك.



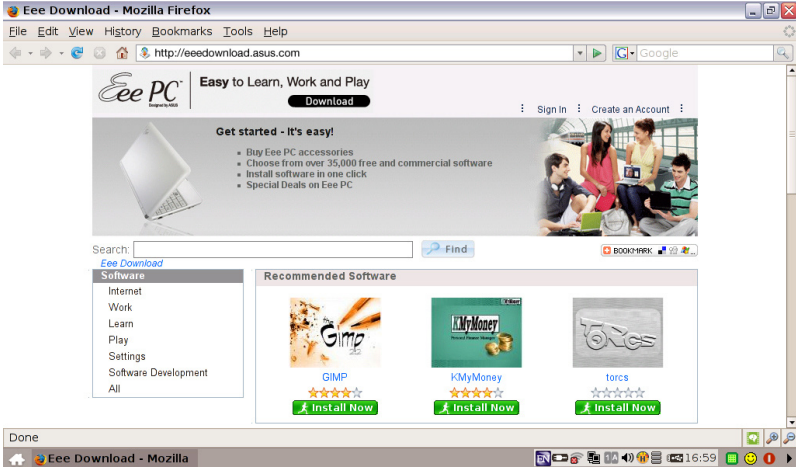
إذا كان لديك حساب مراسلة فورية، فاستخدم أحد موفري الخدمة. إذا كان لديك العديد من حسابات الخدمة الفورية من موفري خدمة مختلفين، فاضغط زر **إضافة** مرة أخرى لإضافة وتهيئة حسابات المراسلة الفورية.



Eee استخدام تحميل

يوفر Eee Download العديد من تطبيقات البرامج وسبل الترفيه بالوسائط المتعددة على الإنترنت. يرجى زيارة موقع ويب Eee Download (<http://eeedownload.asus.com>) للحصول على المزيد من المعلومات.

الاتصال بموقع Eee للتحميل على الويب.



لا تتوفر المعاينة. عليك تنزيل تطبيقات البرامج أو ملف الوسائط المتعددة قبل الاستمتاع بها.





تطبيقات المكتب

المستندات/ جداول البيانات/ العروض/ PDF Reader

تشتمل علامة تنويب العمل على العديد من عناصر برنامج المكتب مثل المستندات وجداول البيانات والعروض وPDF Reader. ربما تتطلب بعض التطبيقات الإعداد قبل الاستخدام. اتبع الخطوات التي يقدمها معالج كل تطبيق لإنهاء الإطلاق وإتمام المهام بشكل أكثر كفاءة.

لبدء التطبيق لإنشاء
ومشاركة العروض



لبدء Adobe® PDF
.reader



لبدء معالج الكلمات
لتحرير المستندات.



لبدء جدول البيانات
لإجراء الحساب وإدارة
المعلومات.



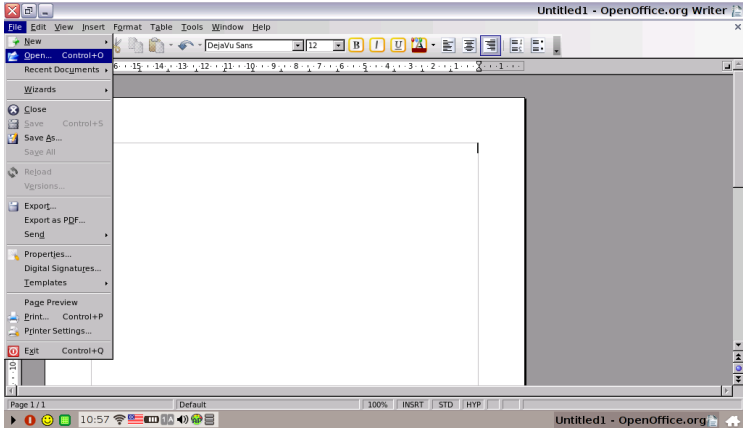
إذا واجهتك مشكلات في استخدام هذه التطبيقات، فانقر فوق تعليمات في الركن
الأيمن العلوي وحدد علامة التنويب العمل للحصول على الإرشادات التفصيلية.



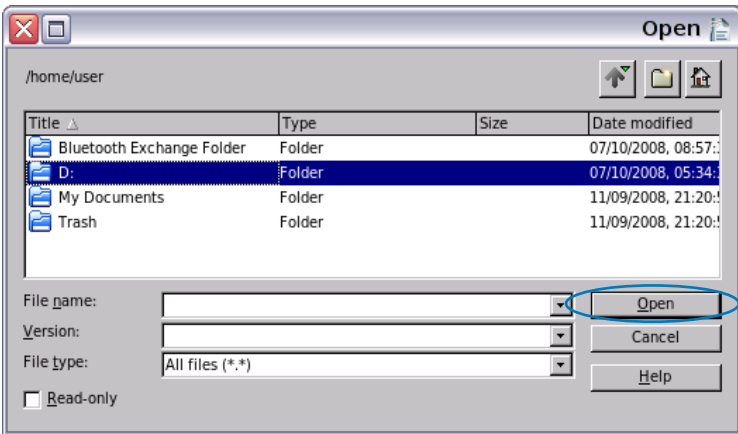
الوصول إلى الملفات

يصف المثال التالي كيفية تحديد موقع المستند وفتحه من جهاز التخزين الخارجي:

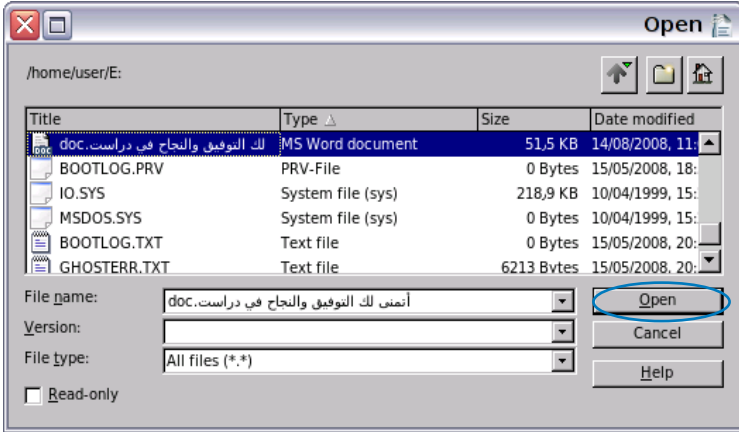
1. انقر نقرًا مزدوجًا فوق المستندات لبدء تشغيل **StarOffice.org Writer**.
2. في قائمة ملف، انقر فوق فتح، أو اضغط مفتاح <O> + <Ctrl>.



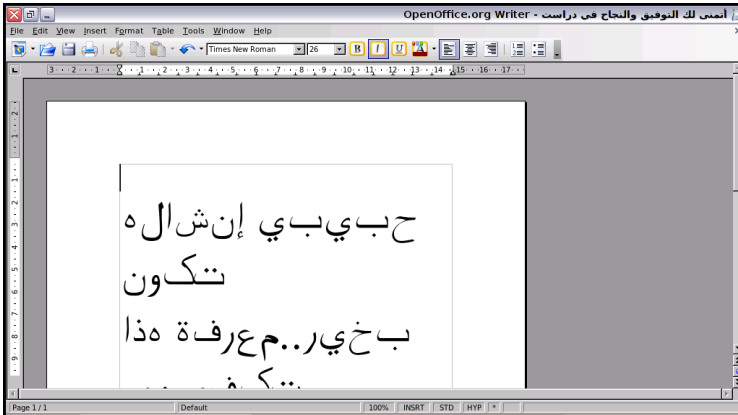
3. في موجه الأوامر، حدد **D:** ثم انقر فوق فتح للدخول.



٤. حدد الملف المطلوب وانقر فوق موافق للفتح.



٥. بعد فتح الملف، تستطيع تحرير المستند والقيام بالمهمة.



لتطبيقات المكتب الأخرى، اتبع الخطوات العامة المذكورة عالية للوصول إلى الملفات.



البريد

عمل البريد الإلكتروني Mozilla Thunderbird يتيح استيراد المفضلات وإعدادات الحساب وكتب العناوين والبيانات الأخرى من الحساب الحالي في الكمبيوتر الشخصي الأصلي أو الكمبيوتر المحمول. اتبع معالج الحساب لإعداد حساب جديد.

لبدء عمل البريد الإلكتروني Mozilla Thunderbird.



اتصل بموفر الخدمة إذا كنت لا تعرف عنوان ملقم الوارد والصادر لحساب البريد الإلكتروني.



ملاحظات

تتيح كتابة رسائل هامة **ملاحظات** كرسائل تذكيرية. يمكنك امتلاك مذكرات عديدة في نفس الوقت.

افتح ملصق للنشر لترك رسائل.



رسم

StarOffice Draw أداة رسم يمكنك استخدامها لتصدير رسومات ومشاركتها.

الرياضيات

StarOffice Math مريح لإنشاء معادلات وصيغ في التقارير والعروض التقديمية.

لفتح StarOffice Draw



لفتح StarOffice Math



برنامج الإدارة

يحتوي جهاز Eee PC على تطبيقات مرتبطة بالإدارة.

١. **File Manager** يوفر نظرة عامة على كل الملفات ويتيح الإدارة السهلة للبيانات.

لبدء مدير الملفات

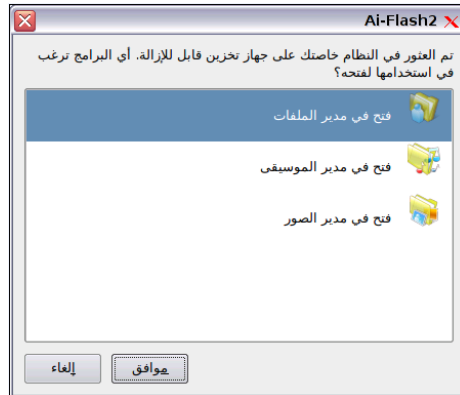


يدعم جهاز Eee PC ضغط الملفات في تنسيق ملفات zip وtgz فقط،
واستخلاص الملفات من تنسيقات zip وgz وtar و.rar.

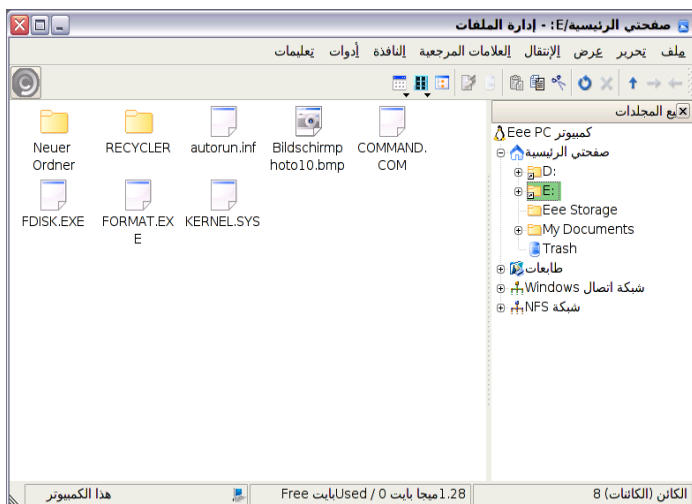



لتحديد موقع الملف وفتحه:

١. صل قرص ذاكرة التخزين المؤقت USB أو القرص الصلب لـ USB المحمول الذي يحتوي على البيانات المطلوبة بجهاز Eee PC.
٢. ميز وحدد **فتح في مدير الملفات** في التوجيه.



٣. (أ) انقر فوق قرص قابل للإزالة (ربما تتسم تسميته باسم محرك الأقراص) في جانب شركة الدليل الأيسر و(ب) انقر نقرًا مزدوجًا فوق المجلد المعروفة في الجانب الأيمن.



- استخدم شجرة الدليل على الجانب الأيسر لتحديد موقع الملفات بشكل أسرع في حالة تواجد الكثير من المجلدات.
- لإزالة جهاز USB المتصل، انقر بزر الماوس الأيمن فوق رمز USB  في منطقة الإعلام وحدد إزالة بشكل آمن.



٢. **PIM (مدير المعلومات الشخصية)** يساعد على إدارة المعلومات الشخصية مثل، المواعيد والمهام وجهات الاتصال.
انقر فوق **الملحقات** لبدء استخدام **PIM**.

انقر فوق **PIM** لبدء مدير المعلومات الشخصية **KDE**.



الملحقات والقاموس

تعتبر الملحقات المجمعّة، الآلة الحاسبة وبرنامج النقاط الصور، أدوات ملائمة وسهلة الاستخدام: كما يوفر القاموس المدمج عناء البحث عن مصطلحات كثيرة في الترجمة.

الحاسبة والنقاط الشاشة



انقر فوق **الملحقات** لبدء استخدام التطبيقات التالية.

لتشغيل تطبيق النقاط الشاشة.



لفتح الحاسبة.



اضغط  +  (<Fn> + <Prt Sc>) لبدء تشغيل أداة النقاط الشاشة مباشرة والنقاط صورة بملء الشاشة.



القاموس (في أقاليم محددة)

لبدء القاموس.



يكون القاموس متاحًا فقط في مناطق معينة افتراضياً، لكن يكون لا يزال بإمكان المستخدمين في مناطق أخرى الحصول على هذا التطبيق من ملقم ASUS عبر وظيفة إضافة/إزالة برامج.





العلوم

بعد دخول العلوم، ستشاهد خيارات **الجدول الدوري**. انقل المؤشر وابدأ في تعلم العلوم.

١. **الجدول الدوري** يوفر معلومات متنوعة، يشتمل ذلك على الصورة ومعلومات الطاقة والبيانات الكيميائية ونموذج الذرة لكل العناصر. انقر فوق أي من العناصر المطلوبة لمعرفة المزيد.

٢. **البلازما** يعرض ويحدث على حركة الأجسام السماوية ويحدد الأبراج حسب الارتفاع والطول.

افتح **الجدول التفاعلي الدوري**.



اللغة

يوجد العديد من ألعاب تعلم اللغة الإنجليزية في اللغة، لتوفير ممارسات الترفيه لكتابة وتهجئة اللغة الإنجليزية.

لبدء أداة ممارسة الكتابة.



لبدء لعبة تهجئة الأحرف.



لبدء لعبة Hangman.



الرياضيات

ادرس الكسور مع معلمك الخاص في جهاز Eee PC. تقوم لعبة Fraction Tutorial بعرض وتعليم الكسور بوضوح. في حين تقدم لعبة TuxMath الرياضيات في شكل أكثر إمتاعاً، وتعليم الرياضيات باحتوائها على لعبة للتصويب. تنتج أداة Geometry رسم أشكال مثل النقاط والسطور والمضلعات وما إلى ذلك لتكوين كائنات مكانية. تعتبر Function Plotter أداة مفيدة في رسم العديد من تعبيرات الدوال المختلفة. تستطيع تكبير وتصغير الرسم المناظر.

لبدء TuxMath.



لبدء Fraction Tutorial.



لبدء Function Plotter.



لبدء أداة Geometry التفاعلية.



الرسم

يشتمل على برنامج لتحرير الصور وبرنامج رسم.

لبداء Tux Paint .



لبداء mtPaint .



تعليم الويب skool

هذه عبارة عن اختصار لـ **Skool**. انقر نقرًا مزدوجًا فوق العنصر لربطه بموقع التعليم التفاعلي (www.skool.com) Skool. انقر فوق الدولة الخاصة بك أو الدولة التي ترغب في زيارتها وأدخل.

Mebook

لبداء MeReader لقراءة الكتب الإلكترونية.



Kids Game

تعلم عبر الألعاب.





مشغل DVD
استمتع بالموسيقى
والأفلام مع مشغل
الوسائط.



لا تتضمن حزمة Eee PC
محرك قرص ضوئي خارجي.
أحرص على شراء محرك قرص
ضوئي اختياري اعتمادا على
احتياجاتك.



مشغل الوسائط
استمتع بالموسيقى
والأفلام مع مشغل
الوسائط.



انقل المؤشر فوق العناصر في
واجهة المستخدم، وستظهر رسالة
منبثقة تعرض وظيفة الزر أو
شريط التمرير.



مدير الموسيقى

يساعد مدير الموسيقى الداخلي على ترتيب بيانات الوسائط المتعددة في شكل مرتب.

لبدء مدير الموسيقى.



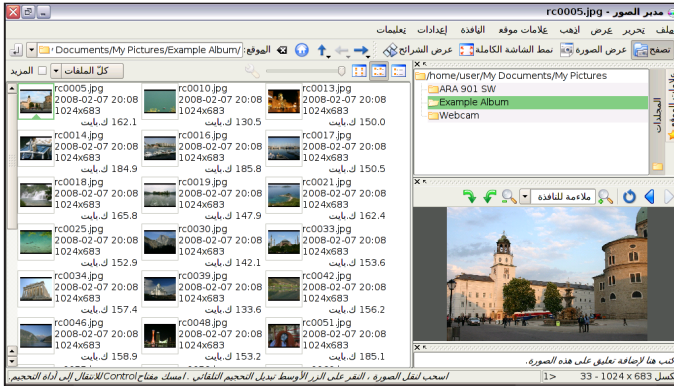
- يؤدي إغلاق الإطار الرئيسي إلى تصغير حجم مدير الموسيقى في منطقة الإعلام. قم بإيقاف مدير الموسيقى من خلال النقر فوق إجراءات < خروج.
- تحتفظ Michelle Chen بكل حقوق عينات الموسيقى الداخلية. محظور القيام بالنسخ غير المصرح به وإعادة الإنتاج والبث والأداء العام.



مدير الصور



إدارة ملفات الصور وعرضها وتحريرها باستخدام مدير الصور.



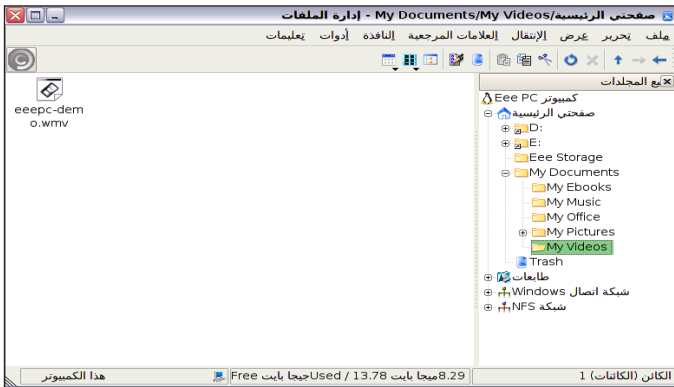
يدعم مدير الصور ملفات الصور بتنسيق PNG أو JPG أو TIF أو TIFF أو GIF أو BMP أو XPM أو PPM أو PNM أو XCT أو PCX.



مدير الفيديو



لبداء مدير الفيديو



يدعم جهاز ASUS من Eee PC ملفات الفيديو والصوت في التنسيقات التالية: Wmv وdvd وMPEG1 وMPEG2 وMPEG4 SP وXvid وmp3 وwma وogg وwav وMPEG4 AAC وPCM وDolby الرقمي (فك الشفرة 2.0). برامج فك التشفير الفعلية المدعومة تختلف حسب الطراز.



كاميرا الويب

انقر فوق كاميرا الويب وابدأ تسجيل الفيديو أو التقاط الصور.

لتنشيط كاميرا الويب



مسجل الصوت

يتيح لك تسجيل مقطع صوتي.

لبداء مسجل الصوت.



الالعاب

لتحديد اللعبة المتوفرة والاستمتاع.



الإعدادات

Bluetooth

تغني تقنية Bluetooth عن الحاجة لكبلات لتوصيل أجهزة تعمل بتقنية Bluetooth. من أمثلة الأجهزة التي تعمل بتقنية Bluetooth أجهزة الكمبيوتر المحمولة وحاسبات سطح المكتب والهواتف المحمولة والمساعدات الرقمية الشخصية.

تشغيل وبدء Bluetooth Utility

١. اضغط <F2> + <Fn> بشكل متكرر حتى يظهر تشغيل Bluetooth أو تشغيل Bluetooth وشبكة الاتصالات المحلية اللاسلكية.
٢. من علامة تبويب الإعدادات ، انقر فوق Bluetooth.
٣. انقر فوق اكتشاف < اكتشاف جهاز ، أو اضغط <F5> مباشرة للبحث عن الأجهزة القريبة.



٤. حدد الجهاز الذي يعمل بتقنية Bluetooth والذي تريد الاتصال به وانقر فوق اكتشاف < اكتشاف الخدمة للكشف عن الخدمات المتاحة.

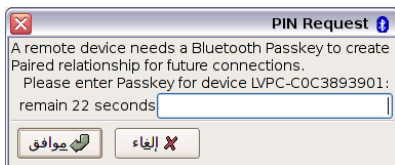


٥. الأزرار الملونة هي الخدمات المتاحة، وستظهر الأزرار غير المتاحة باهتة.

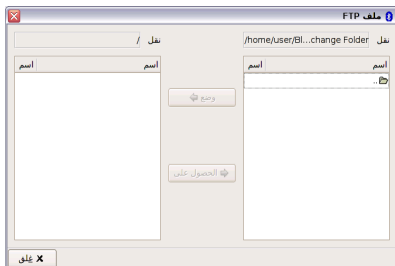


٦. لنقل الملفات إلى الجهاز المحدد، انقر فوق زر **نقل الملفات** ثم انقر فوق **اتصال**.

يمكنك أيضًا النقر فوق **دفع الكائن** إذا كنت تريد إرسال البطاقات أو الحصول عليها أو تبديلها.



٧. أدخل مفتاح المرور لإنشاء علاقة اقتران مع الجهاز المزود بتقنية Bluetooth وانقر فوق **موافق**.



٨. بعد إنشاء علاقة الاقتران بنجاح، يمكنك نقل الملفات عبر Bluetooth.

وضع سطح المكتب

يتيح لك وضع سطح المكتب تحديد وضع العرض وضبط دقة شاشة جهاز Eee PC.

تستطيع استخدام الشاشتين الخارجية والداخلية أو الشاشة الخارجية فقط أو الشاشة الداخلية فقط. في حالة عدم توصيل الشاشة الخارجية، يكون أول خيارين معتمين. تستطيع أيضًا ضبط دقة الشاشة يدويًا أو ضبطها تلقائيًا.

انقر لضبط دقة العرض



في حالة ضبط دقة الشاشة على دقة غير ٨٠٠ × ٤٨٠، استخدم شريط تمرير للتمرير لأعلى وأسفل الشاشة.



وصل الشاشة الخارجية قبل تمهيد جهاز Eee PC.



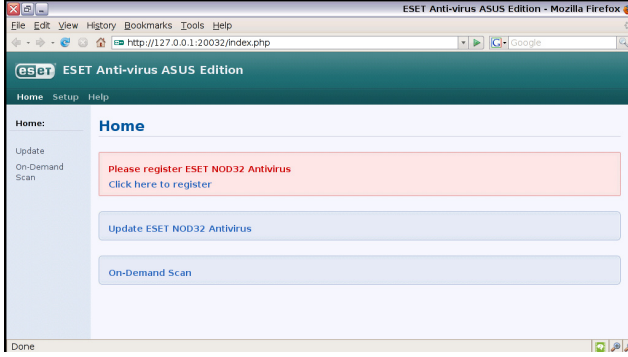
إذا كنت قد قمت بتنصيب نظام التشغيل Windows XP على جهاز Eee PC فانقر بزر الماوس الأيمن على  رمز أداة ASUS Eee PC في شريط مهام نظام التشغيل لضبط عرض الدقة.



برامج مكافحة الفيروسات

من علامة التبويب الإعدادات ، حدد مكافحة الفيروسات وقم بإجراء مسح للفيروسات لحماية جهاز Eee PC.

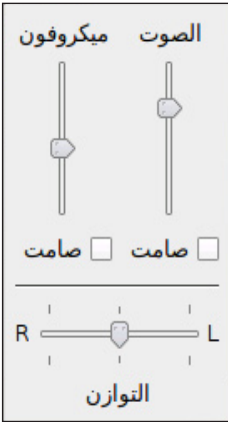
انقر لبدء تطبيق مكافحة الفيروسات



مستوى الصوت

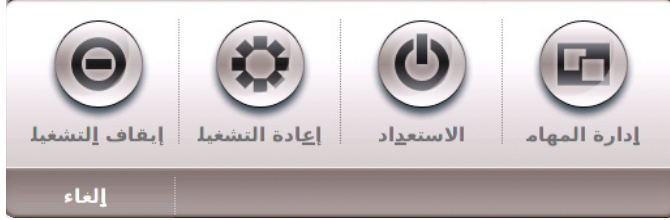
انقر فوق رمز مكبرات الصوت لعرض لوحة التحكم. اضبط مستوى صوت النظم والتوازن بنقل المؤشرات.

انقر لضبط دقة العرض.



إيقاف التشغيل الفوري

انقر فوق إيقاف تشغيل فوري وحدد أحد الإجراءات من مربع الحوار المعروض أدناه. تستطيع تنشيط مدير المهام، ووضع النظام في وضع الاستعداد أو إعادة التشغيل أو إيقاف تشغيل النظام.



الطابعات

لإعداد الطابعات، انقر نقرًا مزدوجًا فوق الطابعات واضغط إضافة لإضافة طابعة جديدة. تظهر الطابعات المثبتة في الإطار.

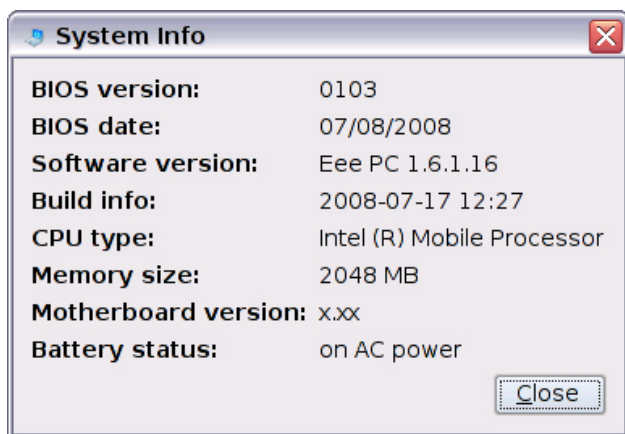


ارجع إلى قائمة البائعين المعتمدين في الملحق أو قم بزيارة موقع الويب لمعرفة أحدث البائعين المعتمدين للطابعات.



معلومات النظام

يعرض هذا الخيار معلومات النظام لجهاز Eee PC.

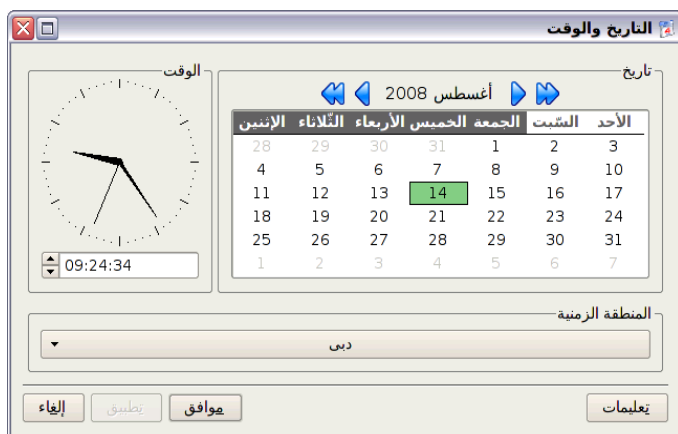


تختلف معلومات النظام المعروضة حسب الطراز.



التاريخ والوقت

ي ضبط تاريخ ووقت جهاز Eee PC.



التخصيص

حدد تخصيص لتجديد المعلومات
أو تغيير المفضلات.

ش

الاسم الكامل:

كلمة السر الحالية

كلمة المرور الجديدة:

تأكيد كلمة المرور:

فصّة

بيمة سطح المكتب:

حجم الخط:

تسجيل الدخول تلقائياً

5

دقائق

إغلاق الشاشة بعد

إلغاء

موافق

إضافة/إزالة برنامج

تستطيع تنزيل وتثبيت البرنامج من الملفم بالوصول إلى شبكة الاتصال. اتبع الإرشادات أدناه لتثبيت البرنامج. تستطيع إزالة البرنامج الذي تقوم بتثبيته من الملفم في حالة عدم الحاجة إليها.

غير مسموح بإزالة البرامج سابقة التثبيت.



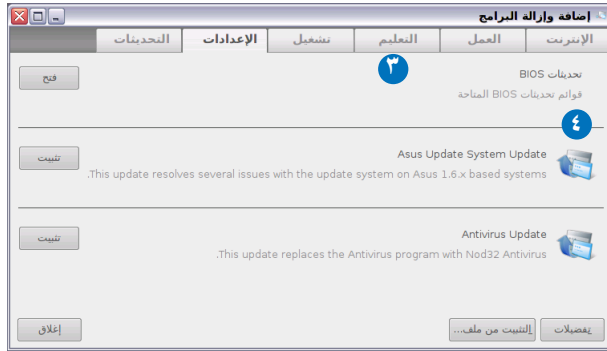
لتحديث BIOS:

يجب عدم إيقاف تشغيل أو إعادة ضبط النظام أو فصل سلك التيار الكهربائي أثناء تحديث BIOS! حيث إن القيام بذلك يمكن أن يؤدي إلى تعطل تمهيد النظام!



١. تأكد من اتصال بشبكة اتصال.
٢. انتقل إلى الإعدادات < إضافة/إزالة برنامج.
٣. انقر فوق علامة التبويب الإعدادات في الجزء العلوي لتبديل الفئة.

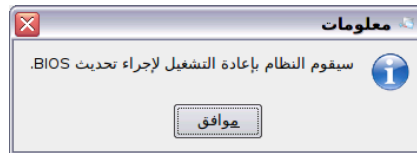
٤. انقر فوق زر فتح في تحديثات BIOS



٥. حدد موقع أحد BIOS وانقر فوق زر تثبيت لتحديث BIOS.

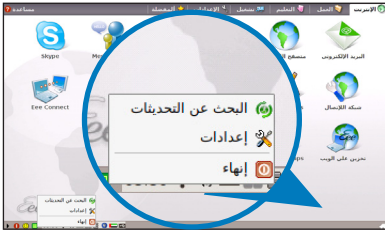


٦. انقر فوق موافق للتمهيد وتحديث BIOS .



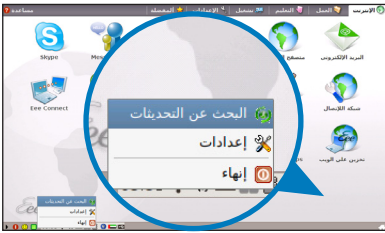
تحديثات البرامج السهلة

يظهر رمز تحديث برنامج في وظائف منطقة الإخطار كرسالة تذكيرية. سوف يبحث عن تحديثات ويقوم بتنزيلها وتثبيتها وفقاً لتفضيلاتك.



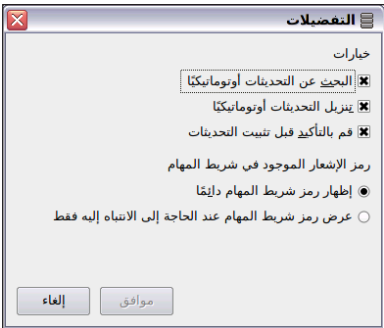
بحث عن تحديثات

انقر بزر الماوس الأيمن فوق تحديثات البرامج في منطقة الإخطار وحدد بحث عن تحديثات للبحث يدويا عن آخر التحديثات المتاحة.



الإعدادات

انقر بزر الماوس الأيمن فوق رمز تحديثات البرامج في منطقة الإخطار وحدد **المفضلات** لتخصيص تكويناتك المفضلة.



لوحة اللمس

تستطيع تحرير تفضيلات لوحة اللمس بالنقر فوق **لوحة اللمس**.
تستطيع ضبط إعدادات حساسية لوحة اللمس ووقت النقر والتمرير.



أداة القرص

يتيح لك تحديد أداة القرص إمكانية فحص حالة قرص جهاز Eee PC بما في ذلك إجمالي مساحة القرص، والمساحة المستخدمة والمساحة المتبقية.



- ربما لا يكون المحرك الإضافي متوفرًا في كل طرز Eee PC .
- تتوفر سعة محرك القرص حسب الطراز.



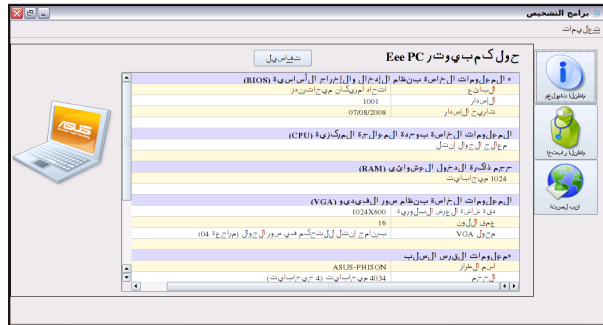
برامج التشخيص

يساعد برنامج التشخيص على حل المشكلات.

معلومات النظام

انقر فوق معلومات النظام في الجانب الأيسر لعرض معلومات النظام.

انقر فوق التفاصيل بالأعلى للتبديل بين موجز معلومات النظام والتفاصيل.



انقر لتبديل المعلومات بين المعلومات الملخصة والمعلومات التفصيلية



اختبار النظام

انقر فوق اختبار النظام في الجانب الأيسر لبدء فحص النظام. حدد العنصر المطلوب اختبارته واتبع المعالج لاستكمال الاختبار.



الاتصال بنا

في حالة عدم التمكن من الوصول إلى حل لمشكلتك بعد اختبار النظام، يمكنك زيارة موقع الدعم على الويب أو انقر فوق إرسال ملاحظات مع سجل النظام لإرسال سجل الاختبار إلى فريق دعم ASUS. يساعدك أخصائيو الدعم الفني في مشاكلك.



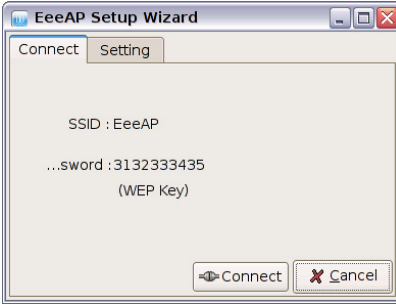
قبل إرسال السجل، تذكر إعداد حساب بريد إلكتروني في عميل Mozilla Thunderbird أولاً. ارجع إلى الصفحتين ٢-١٢ للحصول على المزيد من التفاصيل.



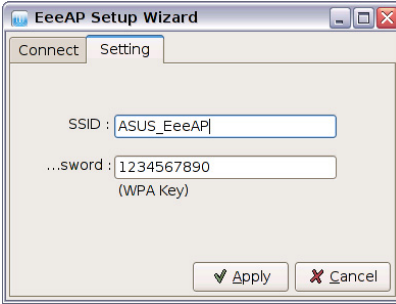
EeeAP

يتيح EeeAP الاتصال بشبكة EeeAP لاسلكية بسهولة.

انقر لبدء EeeAP.



١. انقر فوق EeeAP لبدء معالج إعداد EeeAP. يكتشف معالج الإعداد نقطة الوصول اللاسلكية الخاصة بجهاز EeeAP المجاور ويحصل على معرف مجموعة الخدمة SSID وكلمة المرور تلقائياً. انقر فوق اتصال لإنشاء الاتصال.



٢. لتغيير نقطة الوصول اللاسلكية الخاصة بـ EeeAP، انقر فوق علامة تبويب الإعداد بالأعلى وأدخل معرف مجموعة الخدمة وكلمة المرور المفضلين.

٣. انقر فوق تطبيق لتغيير التكوين.

٤. انقر فوق علامة تبويب اتصال بالأعلى وانقر فوق اتصال بالأسفل لإنشاء الاتصال الجديد.

التحكم في الصوت (في أقاليم محددة)

لتنشغيل جهاز Eee PC لاسلكيًا. يمكنك من خلال الأوامر الصوتية بدء تشغيل أدوات جهاز Eee PC بدون لمس لوحة المفاتيح.

انقر لتنشيط الأمر الصوتي.



اتبع الإرشادات التالية لاستخدام الأوامر الصوتية:

١. انقر نقرًا مزدوجًا فوق أمر صوتي من علامة التبويب الإعدادات .
٢. يبدو أن الدكتور أ يعلمك كيفية استخدام وظيفة الأمر الصوتي.

يختفي الدكتور أ بعد فترة. انقر فوق رمز الأمر الصوتي في منطقة الإخطار أو اضغط <F10> للاتصال بالدكتور أ عند الحاجة.





مدير المهام

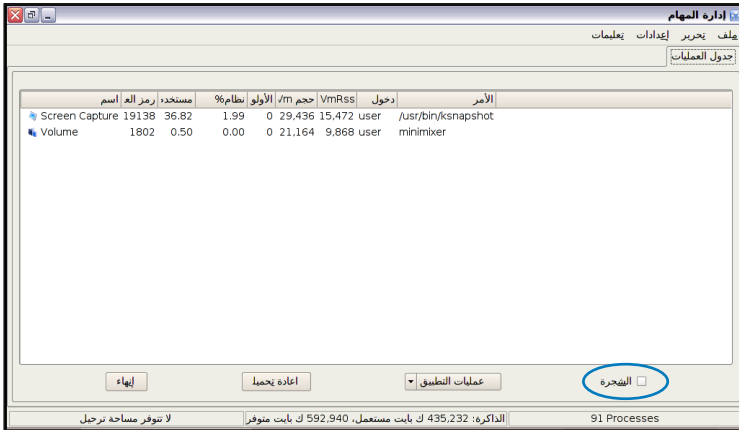
يعرض مدير المهام عمليات التطبيق. نشط جهاز Eee PC إذا كان يعمل بشكل بطيء بقتل التطبيق باستخدام مدير المهام.

اتبع الإرشادات التالية لإنهاء تطبيقات:

١. انقر نقرًا مزدوجاً فوق رمز SOS  في منطقة الإعلام لعرض التطبيقات قيد التشغيل.

أو اضغط  +  (<Fn> + <F9>) مباشرة لتشغيل مدير المهام.

٢. حدد التطبيقات غير الضرورية التي تستخدم موارد النظام وانقر فوق إيقاف لإنهاء العملية.



استخدم مدير المهام لإنهاء التطبيقات ربما يؤدي إلى حدوث تلف في الملفات التي يقرأها أو يحررها التطبيق. يوصى بعدم استخدام مدير المهام لإيقاف التطبيقات التي تعمل على بيانات هامة. أو قم بإنشاء نسخ احتياطية للبيانات الهامة قبل استخدام مدير المهام.



المفضلات



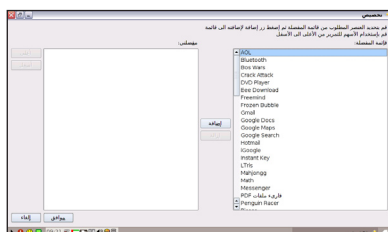
انقر للارتباط بموقع
ASUS للحصول
على أحدث معلومات
المنتجات.



انقر فوق الارتباط
ASUS VIP وقدم
اقتراحات.



تخصيص 



قم بتخصيص المفصلات في علامة تبويب
المفصلات. انقر فوق **تخصيص** وابدأ في
إضافة أو إزالة المفصلات.

من قائمة المفضلات في الجانب الأيسر،
حدد العنصر المحدد لتضمينها في
المفضلات وانقر فوق **إضافة**. لإزالة
المفضل من قائمة المفضلات الحالية، حدد
العنصر من الجانب الأيمن وانقر فوق
إزالة.

يتوافق ترتيب العنصر في القائمة مع ترتيب الشاشة على علامة تبويب المفضلات.



الاستعادة النظام

٣
الفصل: استعادة النظام

استرداد النظام

توجد ثلاثة طرق لتنفيذ استرداد النظام. راجع الأقسام التالية للاطلاع على التفاصيل.

قد لا يكون ملف صورة نظام التشغيل المرفق في قرص الدي في دي الخاص بالاسترداد أحدث إصدار. بعد استرداد النظام، استخدم إضافة/إزالة برامج في علامة التبويب الإعدادات لتحديث نظام التشغيل.



سوف تفقد كافة البيانات أثناء استعادة النظام. تأكد من نسخ البيانات الهامة احتياطيًا قبل استعادة النظام.



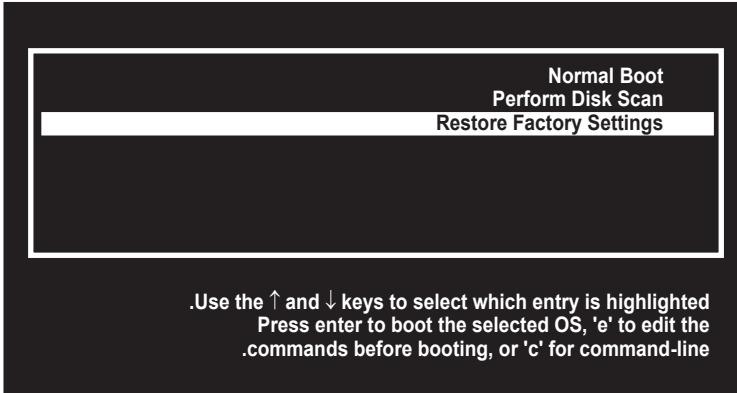
استخدام الجزء المخفي

١. اضغط مع الاستمرار على <F9> أثناء التمهيد (يتطلب جزء استرداد).

إذا كنت قد قمت ب تثبيت نظام التشغيل Windows XP على جهاز Eee PC،
فربما يتم مسح القسم المخفي الداخلي ولا يمكن استخدامه لاستعادة النظام



٢. قم بتظليل استعادة إعدادات المصنع واضغط <Enter> لبدء استرداد النظام.



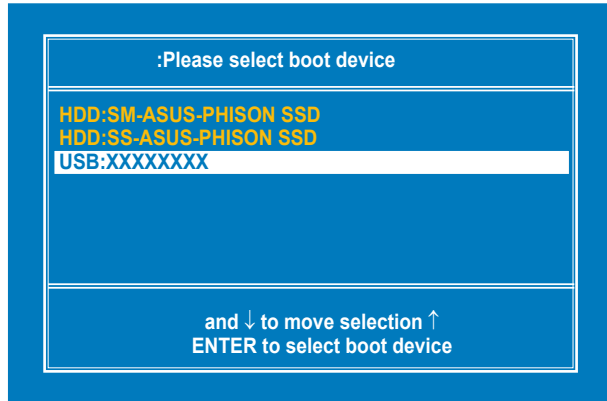
في حالة فشل استرداد النظام، قد تكون هناك مشكلة في محرك أقراص جهاز Eee PC.



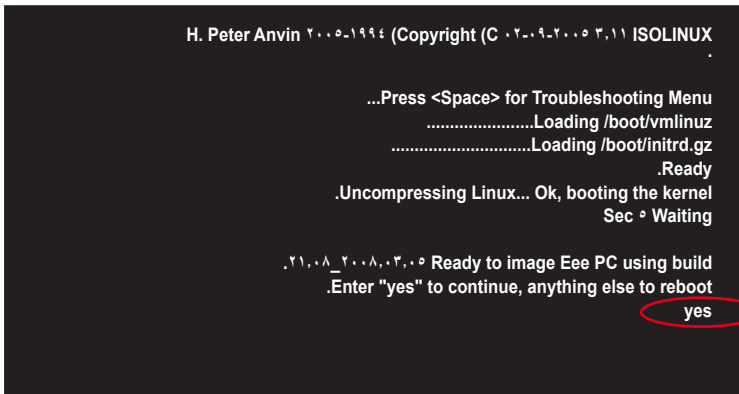
استخدام قرص الدي في الخاص بالاسترداد

١. قم بتوصيل محرك دي في دي ضوئي خارجي بكمبيوتر Eee PC وأدخل قرص الدي في الخاص بالاسترداد في المحرك الضوئي (يلزم تشغيل النظام).

٢. أعد تشغيل النظام واضغط <ESC> عند بدء التشغيل وستظهر شاشة الرجاء تحديد جهاز التشغيل. حدد USB:XXXXXX (قد تكون التسمية مثل اسم العلامة التجارية لمحرك الأقراص المضغوطة) للتشغيل من محرك الأقراص المضغوطة.



٣. اكتب نعم واضغط <Enter> لمتابعة استرداد النظام:



٤. عند اكتمال الاسترداد، اضغط <Enter> لإعادة تمهيد النظام.

استخدام قرص ذاكرة تخزين المؤقت USB

ستحتاج إلى استخدام كمبيوتر آخر وقرص ذاكرة التخزين المؤقت USB (أكبر من ١ جيجابايت) لاستعادة نظام جهاز Eee PC.



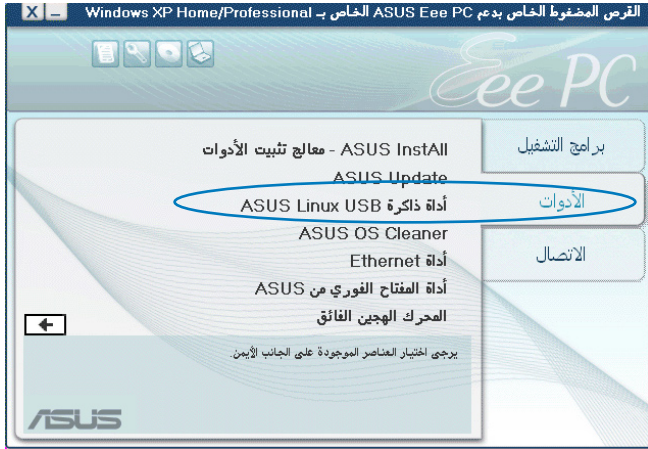
ستفقد كل البيانات الموجودة على قرص ذاكرة التخزين المؤقت USB. عليك بإنشاء نسخة احتياطية من البيانات الهامة قبل الشروع في استخدام قرص ذاكرة التخزين المؤقت USB.

لاستخدام قرص ذاكرة التخزين المؤقت USB للقيام باستعادة النظام:

١. قم بتوصيل قرص ذاكرة التخزين المؤقت USB (أكبر من ١ جيجابايت) بـ PC/NB آخر (مرفق مع نظام التشغيل Windows XP أو إصدار أحدث) وركب قرص DVD الدعم بـ PC/NB هذا في نفس الوقت.

٢. انقر فوق البرامج المساعدة على اليسار وحدد البرنامج المساعد

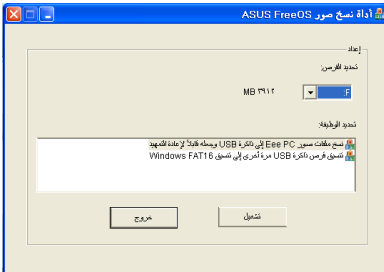
ASUS Linux USB Flash



٣. حدد نسخ ملفات صور Eee PC إلى ذاكرة تخزين مؤقت USB وجعلها قابلة للتمهيد.



لاحظ أن قرص استعادة نظام جهاز Eee PC يكون صحيحًا إذا كان لديك العديد من أقراص ذاكرة التخزين المؤقت USB متصلة بالكمبيوتر.

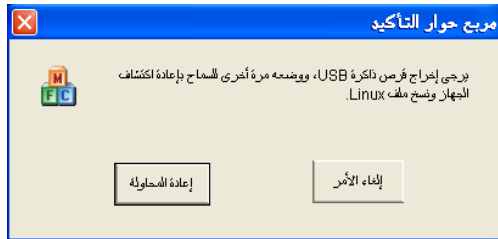


٤. قم بإخراج القرص المضغوط الخاص بالدعم، أدخل قرص DVD الخاص باسترداد النظام، وانقر فوق تشغيل.

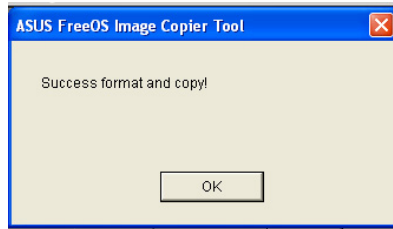
٥. انقر فوق نعم للمتابعة. يبدأ النظام في تهيئة قرص التخزين المؤقت USB.



٦. يظهر مربع حوار. اتبع الإرشادات لإخراج قرص USB وأعد تركيبه في PC/NB. انقر فوق أعد المحاولة للمتابعة.

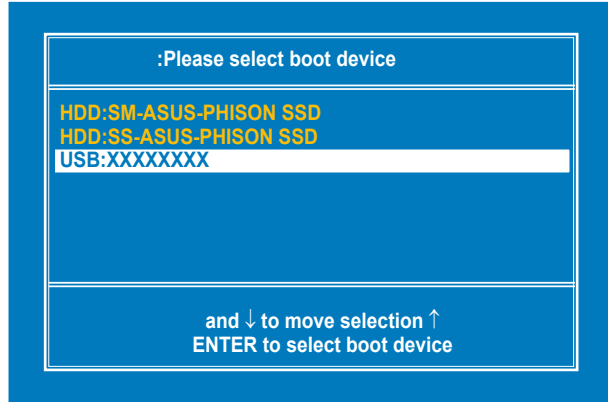


٧. انقر فوق موافق لاستكمال العملية.

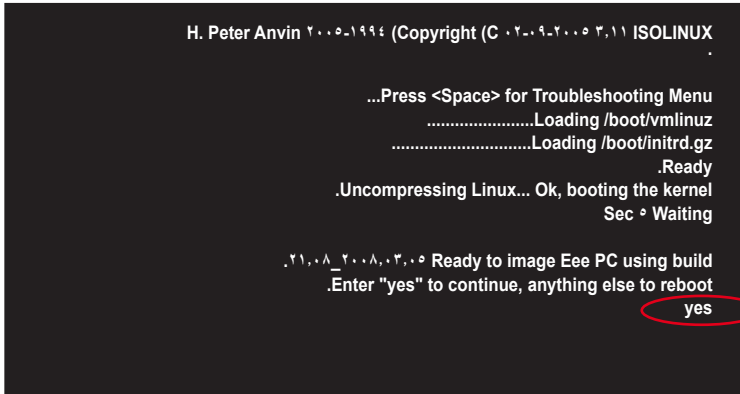


٨. وصل قرص ذاكرة التخزين المؤقت USB بجهاز Eee PC.

٩. أعد تشغيل النظام واضغط <ESC> عند بدء التشغيل وستظهر شاشة الرجاء تحديد جهاز التشغيل. حدد USB:XXXXXX (قد تكون التسمية مثل اسم العلامة التجارية لمحرك الأقراص المضغوطة) للتشغيل من محرك الأقراص المضغوطة



١٠. اكتب نعم واضغط على <Enter> لمتابعة استعادة النظام:



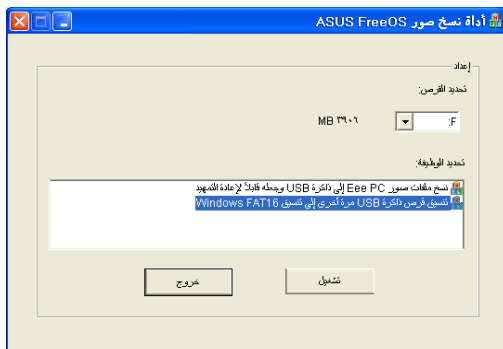
١١. عند استكمال الاستعادة، قم بإزالة قرص ذاكرة التخزين المؤقت USB واضغط <Enter> لإعادة تمهيد النظام.

إعادة تهيئة قرص ذاكرة التخزين المؤقت USB
لاستخدام قرص ذاكرة التخزين المؤقت USB على نظام التشغيل Windows بشكل عادي، اتبع الإرشادات التالية لإعادة تهيئة قرص USB.

١. وصل قرص ذاكرة التخزين المؤقت USB بـ PC/NB آخر وركب قرص DVD الدعم بهذا الـ PC/NB في نفس الوقت.

٢. انقر فوق البرامج المساعدة على اليسار وحدد البرنامج المساعد **ASUS Linux USB Flash**.

٣. حدد تهيئة ذاكرة التخزين المؤقت USB إلى تنسيق (FAT16) **Windows** وانقر فوق تشغيل.



٤. انقر فوق موافق لاستكمال عملية التهيئة.



التحضير لتثبيت نظام التشغيل Windows® XP

تثبيت نظام التشغيل Windows® XP

قرص CD الدعم

الفصل: تثبيت Windows® XP

التحضير لتنشيط نظام التشغيل Windows® XP

قبل تثبيت نظام التشغيل Windows® XP على جهاز Eee PC، ستحتاج إلى العناصر التالية.

- A USB 2.0 DVD-ROM
- القرص المضغوط الرسمي لإصدار نظام التشغيل Windows® XP Service Pack 2 من Microsoft
- قرص ذاكرة تخزين مؤقت USB (حجم أكبر من ١ جيجا بايت) أو محرك قرص صلب خارجي
- قرص CD لدعم جهاز Eee PC من ASUS

• الإصدار الأقدم من نظام التشغيل Windows® لا يدعم USB DVD-ROM. تأكد من أن القرص المتوفر لديك هو Windows® XP Service Pack 2.

• ربما لا يستطيع جهاز Eee PC استكشاف كل الأقراص المضغوطة لذاكرة التخزين المؤقت USB. يوصى باستخدام ذاكرة تخزين مؤقت USB بحجم أقل من ٢ جيجابايت.



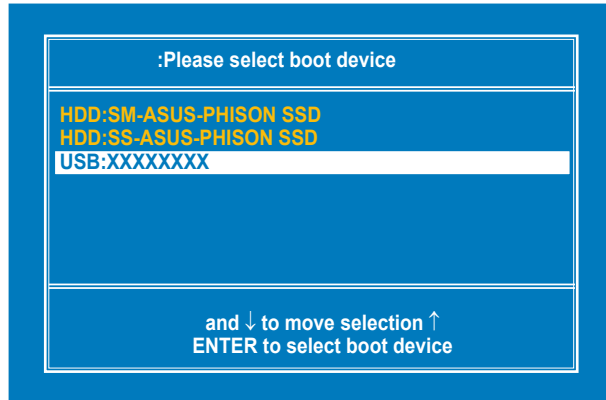
تثبيت نظام التشغيل Windows® XP

اتبع الإرشادات التالية لتثبيت نظام التشغيل Windows® XP بحزمة الخدمة ٢.

١. وصل الكمبيوتر بجهاز Eee PC.

٢. أدخل قرص إصدار نظام التشغيل Windows® XP Service Pack 2 في USB DVD-ROM ووصل محرك USB الضوئي بجهاز Eee PC.

٣. اضغط <ESC> لتمهيد الكمبيوتر وظهور يرجى تحديد شاشة جهاز التمهيد. يرجى تحديد USB:XXXXXX (يمكن أن تكون اسم العلامة التجارية لـ ODD) للتمهيد من المحرك الضوئي.



٤. بعد ظهور شاشة تثبيت نظام التشغيل Windows® XP . احذف أي أقسام موجودة.

ستفقد كل البيانات بعد حذف كل أقسام القرص الحالية.
تأكد من إنشاء نسخ احتياطية من كل البيانات الهامة قبل الشروع في تثبيت
Windows® XP على جهاز Eee PC.



٥. اضغط <Enter> وحدد تهيئة القسم باستخدام نظام الملفات NTFS لبدء إعداد نظام التشغيل Windows® XP .

٦. اتبع الإرشادات التي تظهر على الشاشة لاستكمال عملية التثبيت.

٧. بعد الدخول إلى Windows، ركب قرص CD للدعم في
USB DVD/CD-ROM وانقر فوق تثبيت الكل- معالج تثبيت برامج التشغيل
لتثبيت كل برامج التشغيل.

معلومات قرص CD الدعم

يحتوي قرص CD الدعم المرفق بمجموعة Eee PC على برامج تشغيل وتطبيقات برنامج وبرامج مساعدة تستطيع أن تقوم بتنصيبها للحصول على كل المميزات.

تظهر كل الشاشات التالية فقط في بيئة نظام التشغيل Windows® XP SP2.



تشغيل قرص CD الدعم

ركب قرص CD الدعم في محرك ضوئي خارجي. يقوم قرص CD تلقائيًا بعرض قائمة برامج التشغيل في حالة تمكين التشغيل التلقائي على الكمبيوتر.

في حالة عدم تمكين التشغيل التلقائي في الكمبيوتر، استعرض محتويات قرص CD الدعم لتحديد مكان الملف ASSETUP.EXE من مجلد BIN. انقر نقرًا مزدوجًا فوق الملف ASSETUP.EXE لتشغيل قرص CD.



برامج التشغيل والأدوات المضمنة في القرص الرقمي الخاص بالدعم خاضعة للتغيير بدون إشعار مسبق.



قائمة برامج التشغيل

تعرض برامج التشغيل برامج تشغيل الأجهزة المتوفرة عندما يكتشف الجهاز الأجهزة المركبة. قم بتنصيب برامج التشغيل الضرورية لتنشيط الأجهزة.



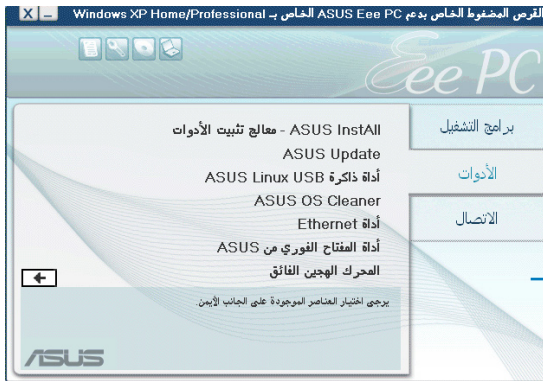
انقر للانتقال للصفحة التالية



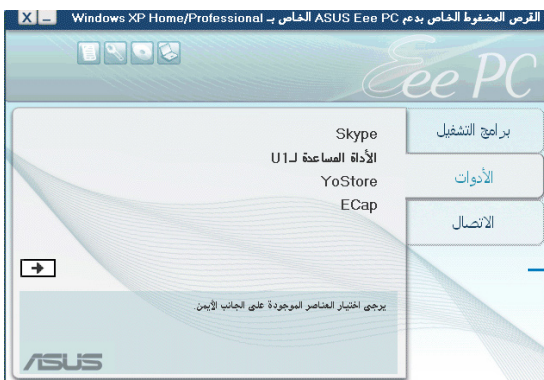
انقر للانتقال إلى الصفحة
السابقة

قائمة البرامج المساعدة

تعرض قائمة البرامج المساعدة التطبيقات التي يدعمها Eee PC.



انقر للانتقال للصفحة
التالية



انقر للانتقال للصفحة
السابقة

الاتصال

انقر فوق علامة التبويب «الاتصال» لعرض معلومات الاتصال بشركة ASUS.



معلومات أخرى

الرموز الموجودة في أعلى الركن الأيمن للشاشة توفر معلومات إضافية حول جهاز Eee PC ومحتويات قرص CD الدعم. انقر فوق أحد الرموز لعرض معلومات معينة.

الدعم الفني



معلومات النظام



قائمة الملفات



محتويات قرص CD



بيانات العلامة التجارية
اتفاقية الترخيص الشمولية العامة GNU
معلومات حقوق الطبع والنشر
حدود المسؤولية
الخدمة والدعم

أ
الملحق

بيانات العلامة التجارية

خدمة Google Talk والشعارات الخاصة بها علامات تجارية لشركة
.Google Inc

خدمة GroupWise والشعارات الخاصة بها علامات تجارية لشركة
.Novell Inc

خدمة MSN والشعارات الخاصة بها علامات تجارية لشركة
.Microsoft Corporation

خدمة QQ والشعارات الخاصة بها علامات تجارية لشركة Tencent Inc.
خدمة Yahoo! والشعارات الخاصة بها علامات تجارية لشركة Yahoo! Inc.

كل الخدمات والشعارات الأخرى إما علامات تجارية أو علامات تجارية مسجلة تخص
مالكيها المعنيين.

GNU General Public License

Licensing Information

This product includes copyrighted third-party software licensed under the terms of the GNU General Public License. See The GNU General Public License for the exact terms and conditions of this license. Specially, the following parts of this product are subject to the GNU GPL:

- The Linux operating system kernel
- Firefox
- Kworldclock
- Pidgin
- KCal
- Kontact
- KSnapshot
- Thunderbird
- Knotes
- Kalzium
- Kstars
- Tux Typing
- KMessedWords
- KHangMan
- Kbruch
- Freemind
- Stellarium
- Tux, of Math Command
- Kig
- KmPlot
- mtPaint
- Tux Paint
- KPatience
- Frozen Bubble
- Crack Attack
- GNOME Sudoku
- KTuberling
- LTris
- The KControl Xprinters Module
- The KControl Clock Module
- GSynaptics
- Gcompris
- Enigma
- Supertux
- Boswars
- Xmahjongg
- Tuxpuck

All listed software packages are copyright by their respective authors. Refer to the source code for detailed information.

ASUSTeK COMPUTER Inc. has exposed the full source code of the GPL licensed software, including any scripts to control compilation and installation of the object code. All future firmware updates will also be accompanied with their respective source code. For more information on how you can obtain our open source code, visit our website (<http://support.asus.com.tw/download/>).

GNU GENERAL PUBLIC LICENSE

Version 2, June 1991

Copyright (C) 1989, 1991 Free Software Foundation, Inc.,

51 Franklin Street, Fifth Floor, Boston, MA 02110-1301 USA

Everyone is permitted to copy and distribute verbatim copies of this license document, but changing it is not allowed.

Preamble

The licenses for most software are designed to take away your freedom to share and change it. By contrast, the GNU General Public License is intended to guarantee your freedom to share and change free software--to make sure the software is free for all its users.

This General Public License applies to most of the Free Software Foundation's software and to any other program whose authors commit to using it. (Some other Free Software Foundation software is covered by the GNU Lesser General Public License instead.) You can apply it to your programs, too.

When we speak of free software, we are referring to freedom, not price. Our General Public Licenses are designed to make sure that you have the freedom to distribute copies of free software (and charge for this service if you wish), that you receive source code or can get it if you want it, that you can change the software or use pieces of it in new free programs; and that you know you can do these things.

To protect your rights, we need to make restrictions that forbid anyone to deny you these rights or to ask you to surrender the rights. These restrictions translate to certain responsibilities for you if you distribute copies of the software, or if you modify it.

For example, if you distribute copies of such a program, whether gratis or for a fee, you must give the recipients all the rights that you have. You must make sure that they, too, receive or can get the source code. And you must show them these terms so they know their rights.

We protect your rights with two steps: (1) copyright the software, and (2) offer you this license which gives you legal permission to copy, distribute and/or modify the software.

Also, for each author's protection and ours, we want to make certain that everyone understands that there is no warranty for this free software. If the software is modified by someone else and passed on, we want its recipients to know that what they have is not the original, so that any problems introduced by others will not reflect on the original authors' reputations.

Finally, any free program is threatened constantly by software patents. We wish to avoid the danger that redistributors of a free program will individually obtain patent licenses, in effect making the program proprietary. To prevent this, we have made it clear that any patent must be licensed for everyone's free use or not licensed at all.

The precise terms and conditions for copying, distribution and modification follow.

TERMS AND CONDITIONS FOR COPYING, DISTRIBUTION AND MODIFICATION

0. This License applies to any program or other work which contains a notice placed by the copyright holder saying it may be distributed under the terms of this General Public License. The "Program", below, refers to any such program or work, and a "work based on the Program" means either the Program or any derivative work under copyright law: that is to say, a work containing the Program or a portion of it, either verbatim or with modifications and/or translated into another language. (Hereinafter, translation is included without limitation in the term "modification".) Each licensee is addressed as "you".

Activities other than copying, distribution and modification are not covered by this License; they are outside its scope. The act of running the Program is not restricted, and the output from the Program is covered only if its contents constitute a work based on the Program (independent of having been made by running the Program). Whether that is true depends on what the Program does.

1. You may copy and distribute verbatim copies of the Program's source code as you receive it, in any medium, provided that you conspicuously and appropriately publish on each copy an appropriate copyright notice and disclaimer of warranty; keep intact all the notices that refer to this License and to the absence of any warranty; and give any other recipients of the Program a copy of this License along with the Program.

You may charge a fee for the physical act of transferring a copy, and you may at your option offer warranty protection in exchange for a fee.

2. You may modify your copy or copies of the Program or any portion of it, thus forming a work based on the Program, and copy and distribute such modifications or work under the terms of Section 1 above, provided that you also meet all of these conditions:

- a) You must cause the modified files to carry prominent notices stating that you changed the files and the date of any change.
- b) You must cause any work that you distribute or publish, that in whole or in part contains or is derived from the Program or any part thereof, to be licensed as a whole at no charge to all third parties under the terms of this License.
- c) If the modified program normally reads commands interactively when run, you must cause it, when started running for such interactive use in the most ordinary way, to print or display an announcement including an appropriate copyright notice and a notice that there is no warranty (or else, saying that you provide a warranty) and that users may redistribute the program under these conditions, and telling the user how to view a copy of this License. (Exception: if the Program itself is interactive but does not normally print such an announcement, your work based on the Program is not required to print an announcement.)

These requirements apply to the modified work as a whole. If identifiable sections of that work are not derived from the Program, and can be reasonably considered independent and separate works in themselves, then this License, and its terms, do not apply to those sections when you distribute them as separate works. But when you distribute the same sections as part of a whole which is a work based on the Program, the distribution of the whole must be on the terms of this License, whose permissions for other licensees extend to the entire whole, and thus to each and every part regardless of who wrote it.

Thus, it is not the intent of this section to claim rights or contest your rights to work written entirely by you; rather, the intent is to exercise the right to control the distribution of derivative or collective works based on the Program.

In addition, mere aggregation of another work not based on the Program with the Program (or with a work based on the Program) on a volume of a storage or distribution medium does not bring the other work under the scope of this License.

3. You may copy and distribute the Program (or a work based on it, under Section 2) in object code or executable form under the terms of Sections 1 and 2 above provided that you also do one of the following:

- a) Accompany it with the complete corresponding machine-readable source code, which must be distributed under the terms of Sections 1 and 2 above on a medium customarily used for software interchange; or,
- b) Accompany it with a written offer, valid for at least three years, to give any third party, for a charge no more than your cost of physically performing source distribution, a complete machine-readable copy of the corresponding source code, to be distributed under the terms of Sections 1 and 2 above on a medium customarily used for software interchange; or,

c) Accompany it with the information you received as to the offer to distribute corresponding source code. (This alternative is allowed only for noncommercial distribution and only if you received the program in object code or executable form with such an offer, in accord with Subsection b above.)

The source code for a work means the preferred form of the work for making modifications to it. For an executable work, complete source code means all the source code for all modules it contains, plus any associated interface definition files, plus the scripts used to control compilation and installation of the executable. However, as a special exception, the source code distributed need not include anything that is normally distributed (in either source or binary form) with the major components (compiler, kernel, and so on) of the operating system on which the executable runs, unless that component itself accompanies the executable.

If distribution of executable or object code is made by offering access to copy from a designated place, then offering equivalent access to copy the source code from the same place counts as distribution of the source code, even though third parties are not compelled to copy the source along with the object code.

4. You may not copy, modify, sublicense, or distribute the Program except as expressly provided under this License. Any attempt otherwise to copy, modify, sublicense or distribute the Program is void, and will automatically terminate your rights under this License. However, parties who have received copies, or rights, from you under this License will not have their licenses terminated so long as such parties remain in full compliance.

5. You are not required to accept this License, since you have not signed it. However, nothing else grants you permission to modify or distribute the Program or its derivative works. These actions are prohibited by law if you do not accept this License. Therefore, by modifying or distributing the Program (or any work based on the Program), you indicate your acceptance of this License to do so, and all its terms and conditions for copying, distributing or modifying the Program or works based on it.

6. Each time you redistribute the Program (or any work based on the Program), the recipient automatically receives a license from the original licensor to copy, distribute or modify the Program subject to these terms and conditions. You may not impose any further restrictions on the recipients' exercise of the rights granted herein. You are not responsible for enforcing compliance by third parties to this License.

7. If, as a consequence of a court judgment or allegation of patent infringement or for any other reason (not limited to patent issues), conditions are imposed on you (whether by court order, agreement or otherwise) that contradict the conditions of this License, they do not excuse you from the conditions of this License. If you cannot distribute so as to satisfy simultaneously your obligations under this License and any other pertinent obligations, then as a consequence you may not distribute the Program at all. For example, if a patent license would not permit royalty-free redistribution of the Program by all those who receive copies directly or indirectly through you, then the only way you could satisfy both it and this License would be to refrain entirely from distribution of the Program.

If any portion of this section is held invalid or unenforceable under any particular circumstance, the balance of the section is intended to apply and the section as a whole is intended to apply in other circumstances.

It is not the purpose of this section to induce you to infringe any patents or other property right claims or to contest validity of any such claims; this section has the sole purpose of protecting the integrity of the free software distribution system, which is implemented by public license practices. Many people have made generous contributions to the wide range of software distributed through that system in reliance on consistent application of that system; it is up to the author/donor to decide if he or she is willing to distribute software through any other system and a licensee cannot impose that choice.

This section is intended to make thoroughly clear what is believed to be a consequence of the rest of this License.

8. If the distribution and/or use of the Program is restricted in certain countries either by patents or by copyrighted interfaces, the original copyright holder who places the Program under this License may add an explicit geographical distribution limitation excluding those countries, so that distribution is permitted only in or among countries not thus excluded. In such case, this License incorporates the limitation as if written in the body of this License.

9. The Free Software Foundation may publish revised and/or new versions of the General Public License from time to time. Such new versions will be similar in spirit to the present version, but may differ in detail to address new problems or concerns.

Each version is given a distinguishing version number. If the Program specifies a version number of this License which applies to it and "any later version", you have the option of following the terms and conditions either of that version or of any later version published by the Free Software Foundation. If the Program does not specify a version number of this License, you may choose any version ever published by the Free Software Foundation.

10. If you wish to incorporate parts of the Program into other free programs whose distribution conditions are different, write to the author to ask for permission. For software which is copyrighted by the Free Software Foundation, write to the Free Software Foundation; we sometimes make exceptions for this. Our decision will be guided by the two goals of preserving the free status of all derivatives of our free software and of promoting the sharing and reuse of software generally.

NO WARRANTY

11. BECAUSE THE PROGRAM IS LICENSED FREE OF CHARGE, THERE IS NO WARRANTY FOR THE PROGRAM, TO THE EXTENT PERMITTED BY APPLICABLE LAW. EXCEPT WHEN OTHERWISE STATED IN WRITING THE COPYRIGHT HOLDERS AND/OR OTHER PARTIES PROVIDE THE PROGRAM "AS IS" WITHOUT WARRANTY OF ANY KIND, EITHER EXPRESSED OR IMPLIED, INCLUDING, BUT NOT LIMITED TO, THE IMPLIED WARRANTIES OF MERCHANTABILITY AND FITNESS FOR A PARTICULAR PURPOSE. THE ENTIRE RISK AS TO THE QUALITY AND PERFORMANCE OF THE PROGRAM IS WITH YOU. SHOULD THE PROGRAM PROVE DEFECTIVE, YOU ASSUME THE COST OF ALL NECESSARY SERVICING, REPAIR OR CORRECTION.

12. IN NO EVENT UNLESS REQUIRED BY APPLICABLE LAW OR AGREED TO IN WRITING WILL ANY COPYRIGHT HOLDER, OR ANY OTHER PARTY WHO MAY MODIFY AND/OR REDISTRIBUTE THE PROGRAM AS PERMITTED ABOVE, BE LIABLE TO YOU FOR DAMAGES, INCLUDING ANY GENERAL, SPECIAL, INCIDENTAL OR CONSEQUENTIAL DAMAGES ARISING OUT OF THE USE OR INABILITY TO USE THE PROGRAM (INCLUDING BUT NOT LIMITED TO LOSS OF DATA OR DATA BEING RENDERED INACCURATE OR LOSSES SUSTAINED BY YOU OR THIRD PARTIES OR A FAILURE OF THE PROGRAM TO OPERATE WITH ANY OTHER PROGRAMS), EVEN IF SUCH HOLDER OR OTHER PARTY HAS BEEN ADVISED OF THE POSSIBILITY OF SUCH DAMAGES.

END OF TERMS AND CONDITIONS

How to Apply These Terms to Your New Programs

If you develop a new program, and you want it to be of the greatest possible use to the public, the best way to achieve this is to make it free software which everyone can redistribute and change under these terms.

To do so, attach the following notices to the program. It is safest to attach them to the start of each source file to most effectively convey the exclusion of warranty; and each file should have at least the "copyright" line and a pointer to where the full notice is found.

<one line to give the program's name and a brief idea of what it does.> Copyright (C) <year> <name of author>

This program is free software; you can redistribute it and/or modify it under the terms of the GNU General Public License as published by the Free Software Foundation; either version 2 of the License, or (at your option) any later version.

This program is distributed in the hope that it will be useful, but WITHOUT ANY WARRANTY; without even the implied warranty of MERCHANTABILITY or FITNESS FOR A PARTICULAR PURPOSE. See the GNU General Public License for more details.

You should have received a copy of the GNU General Public License along with this program; if not, write to the Free Software Foundation, Inc., 51 Franklin Street, Fifth Floor, Boston, MA 02110-1301 USA.

Also add information on how to contact you by electronic and paper mail.

If the program is interactive, make it output a short notice like this when it starts in an interactive mode:

Gnomovision version 69, Copyright (C) year name of author
Gnomovision comes with ABSOLUTELY NO WARRANTY; for details
type `show w'. This is free software, and you are welcome to
redistribute it under certain conditions; type `show c' for details.

The hypothetical commands ``show w'` and ``show c'` should show the appropriate parts of the General Public License. Of course, the commands you use may be called something other than ``show w'` and ``show c'`; they could even be mouse-clicks or menu items--whatever suits your program.

You should also get your employer (if you work as a programmer) or your school, if any, to sign a "copyright disclaimer" for the program, if necessary. Here is a sample; alter the names:

Yoyodyne, Inc., hereby disclaims all copyright interest in the program ``Gnomovision'` (which makes passes at compilers) written by James Hacker.

<signature of Ty Coon>, 1 April 1989

Ty Coon, President of Vice

This General Public License does not permit incorporating your program into proprietary programs. If your program is a subroutine library, you may consider it more useful to permit linking proprietary applications with the library. If this is what you want to do, use the GNU Lesser General Public License instead of this License.

معلومات حقوق الطبع والنشر

لا يجوز إعادة إنتاج أي جزء من هذا الدليل، بما في ذلك المنتجات والبرامج الواردة فيه، أو نقله أو نسخه أو تخزينه في أي نظام قابل للاستعادة أو ترجمته إلى أي لغة بأي شكل أو بأي وسيلة، باستثناء المستندات التي يتم الحصول عليها بواسطة المشتري بغرض إنشاء نسخة احتياطية، دون الحصول على التصريح الكتابي الصريح من ASUSTeK COMPUTER INC. (المشار إليها فيما بعد باسم «ASUS»).

توفر ASUS هذا الدليل «كما هو» دون أي ضمان من أي نوع، صريح أو ضمني، على سبيل المثال لا الحصر الضمانات المضمنة أو أحكام القابلية للمتاجرة أو الملاءمة لغرض معين. في أي حال من الأحوال، لن تكون ASUS أو مديروها أو موظفوها أو مسؤولوهم أو وكلاؤهم مسؤولين عن أي تلف غير مباشر أو خاص أو عرضي أو لاحق (بما في ذلك التلف الناجم عن خسائر في الأرباح أو الأعمال التجارية أو خسارة الاستخدام أو البيانات أو مقاطعة الأعمال التجارية أو ما شابه)، حتى في حالة نصيحة ASUS باحتمالية حدوث مثل هذا التلف الناجم عن أي عيب أو خطأ في هذا الدليل أو المنتج.

المنتجات وأسماء الشركات الواردة في هذا الدليل ربما تكون أو ربما لا تكون علامات تجارية مسجلة أو حقوق طبع ونشر لشركاتها المعنية، ويتم استخدامها فقط للتعرف على المنتج أو الشرح ولمصلحة أصحابها، دون أن يعتبر ذلك انتهاكاً.

تم توفير المواصفات والمعلومات الواردة في هذا الدليل بغرض المعلومات فقط ، وتخضع للتغيير في أي وقت دون إخطار، ولا يجب اعتبارها التزاماً من ناحية ASUS. لا تتحمل ASUS أية مسؤولية ناجمة عن أية أخطاء أو عدم دقة يمكن أن يظهر في هذا الدليل، بما في ذلك المنتجات والبرامج الواردة فيه.

حقوق الطبع والنشر 2008 ASUSTeK COMPUTER INC.. كل الحقوق محفوظة.

حدود المسؤولية

ربما تظهر ظروف تقع فيها المسؤولية افتراضياً على ASUS، تستطيع فيها أن تحصل على تعويض من ASUS. في كل من هذه الحالات، بغض النظر عن الحق الذي جعلك تطلب ASUS بتقديم تعويض، فإن ASUS لن تكون مسؤولة عن أية أضرار أكثر من الإصابة الجسدية (بما في ذلك الوفاة) والتلف الذي يلحق بالعقارات والممتلكات الشخصية المادية أو أي تلف آخر فعلي ومباشر ناجم عن حذف أو الإخفاق في القيام بالواجبات القانونية بموجب بيان الضمان هذا، حتى سعر التعاقد المدرج الخاص لكل منتج.

ستكون ASUS مسؤولة فقط عن أو ستعوضك عن الخسائر أو التلف أو المطالبات القائمة على التعاقد أو الضرر غير المقصود أو الانتهاك الحادث وفقاً لبيان الضمان هذا.

ينطبق هذا الحد أيضاً على موردي ASUS وبائعيها. هذا هو الحد الأقصى للمسؤولية الجمعية لـ ASUS ومورديها وبائعيها.

في أي حال من الأحوال، لن تكون ASUS مسؤولة عن أي مما يلي (١) مطالبات الأطراف الأخرى ضدك للحصول على تعويضات؛ (٢) خسارة أو التلف اللاحق بسجلاتك أو بياناتك أو (٣) التلف الخاص أو العرضي أو غير المباشر أو أي تلف اقتصادي لاحق (بما في ذلك خسارة الأرباح أو المدخرات) حتى إذا تم إخطار ASUS أو مورديها أو بائعيها باحتمالية هذا التلف.

الخدمة والدعم

يرجى زيارة موقع الويب متعدد اللغات <http://support.asus.com>

