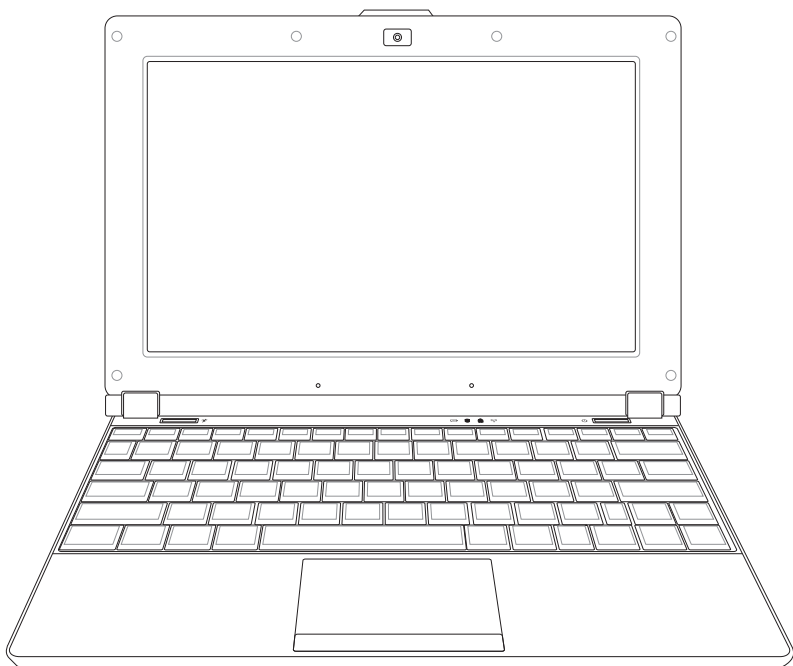


# Eee PC

## Manuel du matériel

### Eee PC S101



# Table des matières

## Chapitre 1 : Présentation du Eee PC

A propos de ce manuel d'utilisation .....	1-2
Remarques concernant ce manuel .....	1-3
Précautions de sécurité.....	1-4
Précautions de transport .....	1-6
Mise en charge de vos batteries.....	1-6
Précautions en avion .....	1-6
Préparer votre Eee PC .....	1-7

## Chapitre 2 : Faire connaissance avec les différentes parties

Face supérieure.....	2-2
Face inférieure.....	2-6
Face latérale droite .....	2-8
Face latérale gauche .....	2-9
Face arrière .....	2-9

## Chapitre 3 : Prise en main

Alimentation du système .....	3-2
Utilisation de l'alimentation AC.....	3-2
Utilisation de l'alimentation sur batterie .....	3-4
Entretien de la batterie.....	3-5
Mode d'alimentation.....	3-6
Super Hybrid Engine .....	3-6
Arrêt d'urgence et réinitialisation.....	3-7
Utilisation du touchpad.....	3-8
Avec un seul doigt.....	3-8
Avec plusieurs doigts .....	3-10
Utilisation du clavier.....	3-11
Touches de fonctions spéciales.....	3-11
Assistant de première utilisation .....	3-13
Mode de fonctionnement.....	3-15
Arrêter .....	3-15

## Annexe

Déclaration sur les marques commerciales.....	A-2
---	-----

# Table des matières

Liste des fournisseurs agréés .....A-3

Déclarations et sécurité ..... A-10

GNU General Public License..... A-19

Informations de copyright..... A-30

Clause de responsabilité limitée..... A-31

Service et assistance ..... A-31



**A propos de ce manuel d'utilisation**

**Remarques concernant ce manuel**

**Précautions de sécurité**

**Préparer votre Eee PC**

# **Présentation du Eee PC**

# A propos de ce manuel d'utilisation

Vous êtes en train de lire le manuel d'utilisation du Eee PC. Ce manuel d'utilisation fournit des informations concernant les différents composants du Eee PC ainsi que la façon de les utiliser. Les principales parties de ce manuel d'utilisation sont les suivantes :

## 1. Présentation du Eee PC

Présente le Eee PC et ce manuel d'utilisation.

## 2. Faire connaissance avec les différentes parties

Fournit des informations sur les composants du Eee PC.

## 3. Prise en main

Fournit des informations sur la prise en main du Eee PC.

## 4. Annexes

Vous donne des déclarations liées à la sécurité.



---

Il peut y avoir des différences entre votre Eee PC et les schémas présentés dans ce manuel. Veuillez considérer que votre Eee PC est correct.

---

# Remarques concernant ce manuel

Quelques remarques et alertes sont utilisées au cours de ce guide, afin de vous aider à effectuer certaines tâches en toute sécurité. Ces remarques ont différents degrés d'importance, comme suit :



---

**ALERTE !** Informations importantes devant être respectées pour un fonctionnement en toute sécurité.

---



---

**IMPORTANT !** Informations vitales qui doivent être impérativement respectées pour éviter d'endommager les données, les composants ou les personnes.

---



---

**ASTUCE :** Astuces pour réaliser les tâches.

---



---

**REMARQUE :** Informations relatives aux situations particulières.

---

# Précautions de sécurité

Les précautions de sécurité ci-dessous allongent la durée de vie du Eee PC. Suivez toutes les précautions et instructions suivantes. Pour tout autre question relative à la maintenance, n'hésitez pas à vous adresser à une personne qualifiée. N'utilisez pas de cordons électriques, d'accessoires ou autres périphériques endommagés. N'utilisez pas de solvants forts tels que des diluants, du benzène ou autres produits chimiques sur ou près de la surface du Eee PC.



Débranchez l'alimentation et enlevez le(s) bloc(s) batterie(s) avant nettoyage. Essuyez le Eee PC à l'aide d'une éponge cellulosique ou d'une peau de chamois imbibée d'une solution détergente non abrasive et de quelques gouttes d'eau chaude en enlevant l'excès d'humidité avec un chiffon sec.



NE le placez PAS sur une surface de travail irrégulière ou instable. Si le boîtier est endommagé, adressez-vous à un professionnel.



NE placez PAS et ne faites pas tomber d'objets au-dessus et n'insérez pas de corps étranger dans le Eee PC.



NE l'exposez PAS à des environnements sales ou poussiéreux. NE l'utilisez PAS lors d'une fuite de gaz.



NE l'exposez PAS à un aimant ou à des champs magnétiques forts.



N'appuyez PAS et ne touchez pas l'écran d'affichage. Ne le placez pas contre de petits éléments qui pourraient le rayer ou pénétrer dans le Eee PC.



NE l'exposez PAS à des liquides, à la pluie ou à l'humidité. N'utilisez PAS le modem pendant les orages.



NE laissez PAS le Eee PC sur vos genoux ou sur une autre partie du corps, afin d'éviter l'inconfort voire les blessures résultant d'une exposition à la chaleur.



Avertissement de sécurité concernant la batterie : NE jetez PAS la batterie au feu. NE court-circuitez PAS les contacts. NE démontez PAS la batterie.





**Conditions climatiques:**  
Ce Eee PC doit être exclusivement utilisé dans des environnements avec des températures ambiantes entre 5°C (41°F) et 35°C (95°F)



**Paramètres d'alimentation:**  
Référez-vous à l'étiquette située sous le Eee PC et assurez-vous que l'adaptateur électrique est conforme à ces valeurs.



**NE transportez PAS et ne couvrez pas le Eee PC** lorsqu'il est allumé, avec des matériaux qui réduiraient la circulation d'air, comme par exemple une housse de transport.



L'installation incorrecte de la batterie peut causer une explosion et endommager l'Eee PC.



**NE mettez PAS le Eee PC au rebut avec les déchets municipaux.** Ce produit a été conçu pour permettre une réutilisation et un recyclage appropriés des pièces. Le symbole de poubelle barrée d'une croix indique que le produit (équipement électrique, électronique et pile bouton contenant du mercure) ne doit pas être placé avec les déchets municipaux. Vérifiez les réglementations locales pour la mise au rebut des produits électroniques.

## Précautions de transport

Pour préparer le Eee PC au transport, vous devez fermer l'écran d'affichage afin de protéger le clavier et l'écran d'affichage.

La surface du Eee PC peut facilement se ternir si elle n'est pas bien entretenue. Veillez à ne pas frotter ou gratter les surfaces en transportant votre Eee PC. Vous pouvez mettre votre Eee PC dans une sacoche pour le protéger de la saleté, de l'eau, des chocs et des éraflures.

## Mise en charge de vos batteries

Si vous comptez utiliser l'alimentation sur batterie, assurez-vous d'avoir rechargé complètement le bloc batterie, ainsi que tout bloc batterie optionnel, avant d'entreprendre de longs voyages.

Remarque : l'adaptateur électrique charge le bloc batterie lorsqu'il est branché sur l'ordinateur et sur une source d'alimentation.

N'oubliez pas que le chargement de la batterie est plus long lorsque le Eee PC est en cours d'utilisation.

N'oubliez pas de charger complètement la batterie (pendant au moins 8 heures) avant la première utilisation et lorsqu'elle est déchargée, afin de prolonger sa durée de vie. La batterie atteint sa capacité maximale après quelques cycles complets de charge et décharge.

## Précautions en avion

Contactez votre compagnie aérienne si vous voulez utiliser le Eee PC à bord d'un avion. La plupart des compagnies aériennes émettent des restrictions concernant l'utilisation d'appareils électroniques. Cependant, elles permettent l'utilisation de ces appareils hors des phases de décollage et d'atterrissage.



---

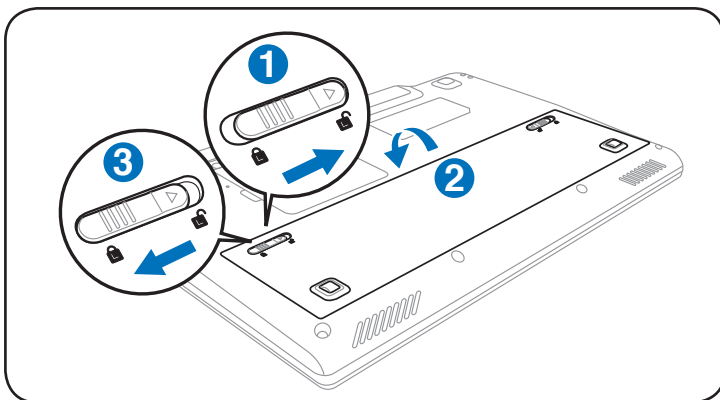
Il y a trois principaux types de dispositifs de sécurité pour les aéroports : le détecteur à rayons X (utilisé pour les éléments placés sur le tapis roulant), les portiques de détection magnétique (utilisés sur les personnes qui traversent le poste de sécurité) et les détecteurs magnétiques portables (dispositifs portables utilisés sur les personnes ou sur des objets particuliers). Vous pouvez faire passer votre Eee PC et ses disquettes dans les détecteurs à rayons X des aéroports. Cependant, il est recommandé de ne pas faire passer votre Eee PC ni ses disquettes via les portiques de détection magnétique, ni de les exposer aux détecteurs portables.

---

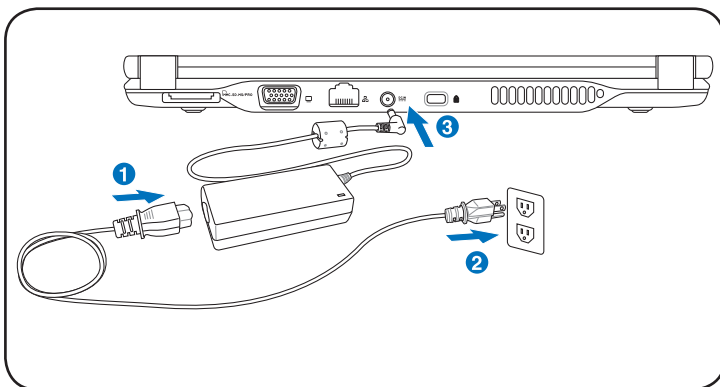
# Préparer votre Eee PC

Il ne s'agit que d'instructions rapides pour utiliser votre Eee PC. Lisez les chapitres suivants pour obtenir des informations détaillées.

## 1. Installez le bloc batterie



## 2. Branchez l'adaptateur électrique

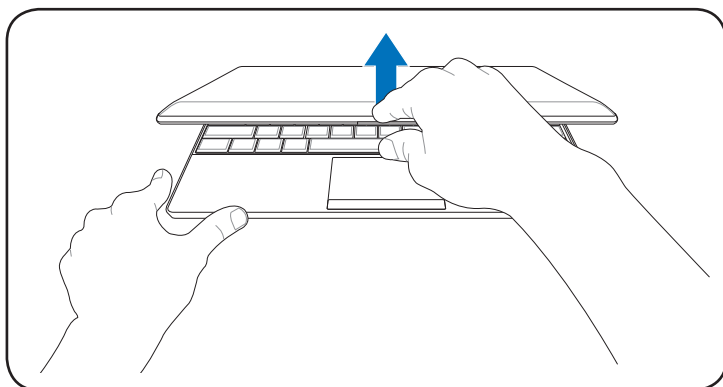


Votre Eee PC peut être livré avec une fiche à deux ou trois broches selon votre secteur géographique. S'il est livré avec une fiche à trois broches, vous devez utiliser une prise avec terre, ou un adaptateur correctement relié à la terre, afin d'assurer un fonctionnement de l'Eee PC en toute sécurité.

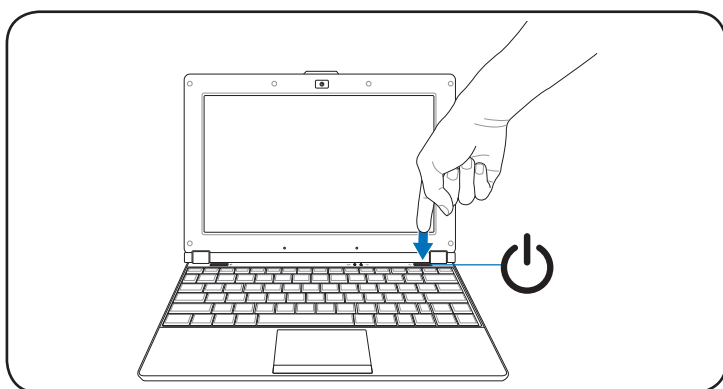


N'oubliez pas de charger complètement la batterie (pendant au moins 8 heures) avant la première utilisation et lorsqu'elle est déchargée, afin de prolonger sa durée de vie. La batterie atteint sa capacité maximale après quelques cycles complets de charge et décharge.

### 3. Ouvrez l'écran d'affichage



### 4. Allumez le Eee PC



Ne forcez pas sur l'écran lorsque vous l'ouvrez car cela pourrait endommager les charnières ! Ne soulevez jamais le Eee PC par son écran !

**Face supérieure**

**Face inférieure**

**Face latérale droite**

**Face latérale gauche**

**Face arrière**

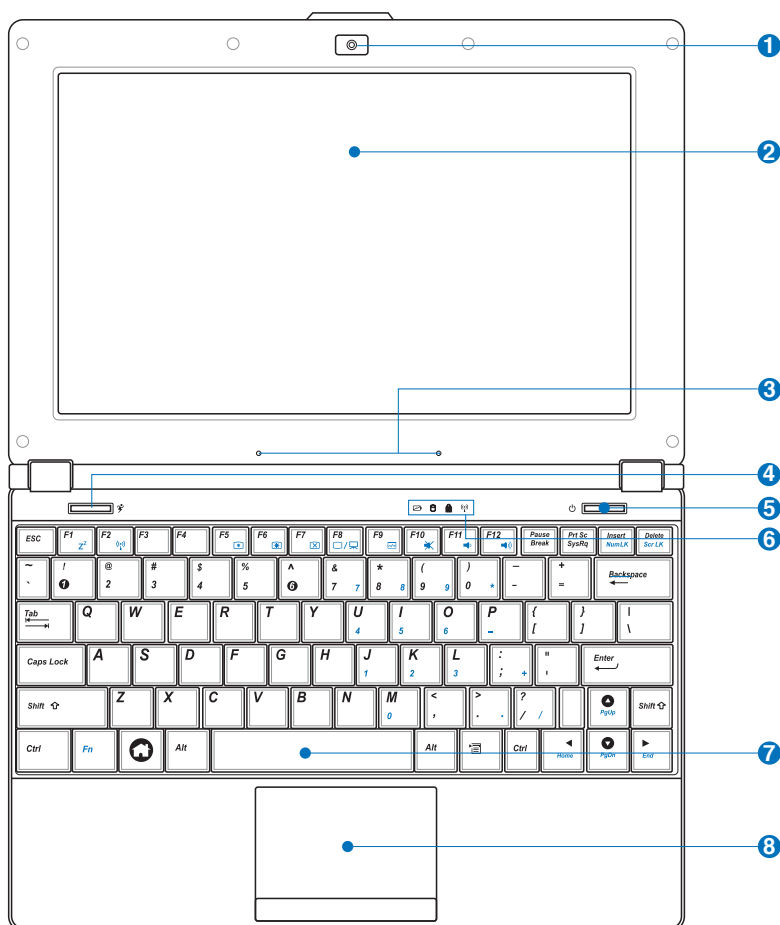
**Faire connaissance avec  
les différentes parties**

# Face supérieure

Référez-vous au diagramme ci-dessous pour identifier les composants de votre Eee PC.



L'apparence de la face supérieure peut varier en fonction du modèle.



Le clavier varie en fonction des pays.

## 1 **Caméra intégrée**

La caméra intégrée permet de prendre des photos ou d'enregistrer de la vidéo.

## 2 **Écran d'affichage**

L'écran d'affichage fonctionne de la même façon qu'un moniteur d'ordinateur de bureau. Le Eee PC utilise un LCD TFT à matrice active, pour un confort visuel optimal, comme sur un ordinateur de bureau. Contrairement aux moniteurs de bureau, l'écran LCD n'émet aucun rayonnement ni scintillement, ce qui est très reposant pour les yeux. Utilisez un chiffon doux sans produit chimique (de l'eau seule si nécessaire) pour nettoyer l'écran d'affichage.

## 3 **Microphone matriciel (Intégré)**

Le microphone matriciel intégré est plus clair et exempt d'écho en comparaison avec les microphones simples traditionnels. Il peut être utilisé pour la visioconférence, les enregistrements audio et les applications multimédia.

## 4 **Super clé hybride de moteur**

Appuyez sur cette touche pour commuter parmi les divers modes d'économie d'énergie. Le mode choisi est indiqué sur l'affichage.

## 5 **Interrupteur d'alimentation**

L'interrupteur d'alimentation permet de mettre sous tension et d'éteindre le Eee PC et facilite la récupération depuis le STR. Appuyez une fois sur l'interrupteur pour mettre sous tension et maintenez-le enfoncé pour éteindre le Eee PC. L'interrupteur d'alimentation ne fonctionne que lorsque l'écran d'affichage est ouvert.

## 6 **Témoins d'état**

### **Témoin de charge batterie**

Le témoin de charge batterie (LED) indique l'état de l'alimentation batterie comme suit :

## Sous tension

	Sur secteur	Mode batterie
La charge de la batterie est entre 100 % - 80 %	Ambre MARCHE	Vert MARCHE
La charge de la batterie est entre 80 % - 10 %	Ambre clignotant lentement	Vert clignotant lentement
La charge de la batterie est inférieure à 10 %	Ambre clignotant rapidement	Vert clignotant rapidement

## Mode veille / hors tension

	Sur secteur	Mode batterie
La charge de la batterie est entre 100 % - 80 %	Ambre MARCHE	Désactivé
La charge de la batterie est entre 80 % - 10 %	Ambre clignotant lentement	Désactivé
La charge de la batterie est inférieure à 10 %	Ambre clignotant rapidement	Désactivé



L'indicateur de charge batterie ne s'allume pas lorsque la batterie est enlevée de votre Eee PC.



### Témoin Disque semi-conducteur (Solid-State ou SSD)

L'indicateur de lecteur de disque fixe clignote lorsque des données sont écrites ou lues depuis le lecteur de disque.



### Indicateur de verrouillage des majuscules

Indique que le verrouillage des majuscules [Verr. Maj.] est activé quand il est allumé. Le verrouillage des majuscules permet de taper certaines lettres du clavier en lettres capitales (par exemple, A, B, C). Quand le témoin de verrouillage des majuscules est éteint, les lettres saisies sont sous la forme minuscule (par exemple a, b, c).



### Témoin sans fil

Ceci ne s'applique que sur les modèles avec WiFi/Bluetooth intégrés. Lorsque le WiFi/Bluetooth intégré est activé, le témoin s'allume.



**7****Clavier**

Le clavier dispose de touches avec une course (profondeur à laquelle les touches peuvent être relâchées) confortable et d'un repose-paume pour les deux mains.

**8****Touchpad et boutons**

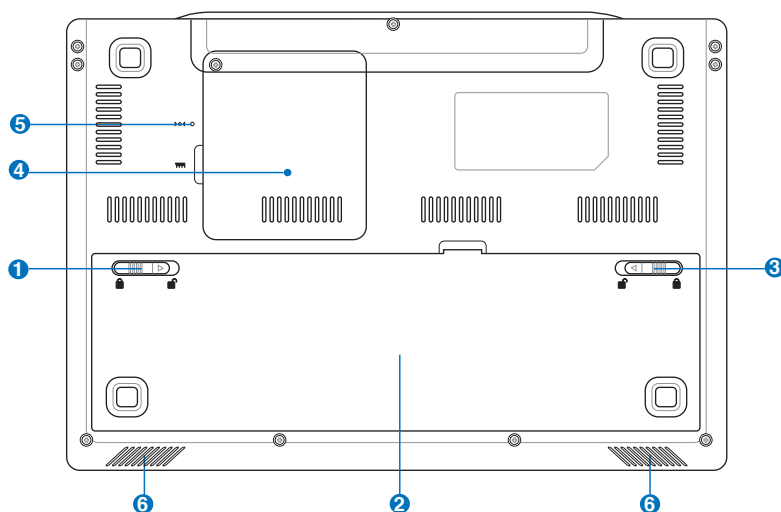
Le touchpad et ses boutons constituent un dispositif de pointage offrant les mêmes fonctions qu'une souris d'ordinateur de bureau. La navigation sur le Web et dans les documents est plus simple car les opérations peuvent être réalisées avec plusieurs doigts.

# Face inférieure

Référez-vous au diagramme ci-dessous pour identifier les composants de votre Eee PC.



L'apparence de la face inférieure peut varier en fonction du modèle.



La face inférieure du Eee PC peut devenir très chaude. Faites attention en manipulant le Eee PC lorsqu'il est en fonctionnement ou lorsqu'il l'a été récemment. Les températures élevées sont normales pendant la charge ou le fonctionnement. NE l'utilisez PAS sur des surfaces douces comme des lits ou des canapés qui peuvent obstruer les orifices de ventilation. NE METTEZ PAS LE Eee PC SUR VOS GENOUX OU UNE AUTRE PARTIE DU CORPS, AFIN D'ÉVITER LES BLESSURES RÉSULTANT D'UNE EXPOSITION À LA CHALEUR.

1



## Verrouillage de la batterie - Ressort

Le verrou de batterie à ressort maintient le bloc batterie en sécurité. Lorsque le bloc batterie est inséré, il se verrouille automatiquement. Lorsque le bloc batterie est enlevé, ce verrou à ressort doit être retenu en position déverrouillée.

## **2** **Bloc batterie**

Le bloc batterie se recharge automatiquement lorsqu'il est relié à une source d'alimentation et maintient le Eee PC sous tension lorsque l'alimentation n'est pas branchée. Vous pouvez ainsi l'utiliser lors de déplacements temporaires entre différents lieux. L'autonomie de la batterie varie en fonction de l'utilisation et des caractéristiques du Eee PC. Le bloc batterie ne peut pas se démonter et doit être acheté comme unité simple.

## **3** **Verrouillage de la batterie - Manuel**

Le verrou de batterie manuel sert à fixer le bloc batterie. Placez le verrou manuel en position déverrouillée pour insérer ou enlever le bloc batterie. N'oubliez pas de verrouiller après avoir inséré le bloc batterie.

## **4** **Compartiment de mémoire**

Le module de mémoire est fixé dans un compartiment dédié.

## **5** **Bouton de réinitialisation (Urgence)**

Si votre système d'exploitation ne peut s'éteindre ou redémarrer correctement, maintenez enfoncé le bouton de réinitialisation avec une épingle ou un trombone déplié pour redémarrer le Eee PC.



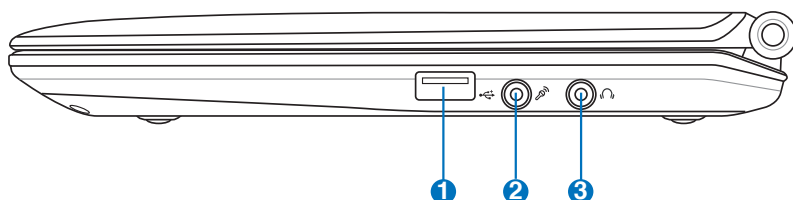
Le bouton de réinitialisation est disponible sur une sélection de modèles.

## **6** **Système de haut-parleurs audio**

Le système de haut-parleurs audio intégré vous permet de profiter pleinement des applications audio sans accessoire supplémentaire. Le système audio multimédia comprend un contrôleur audio numérique intégré qui produit un son riche et vibrant (les résultats sont encore meilleurs avec un casque ou des haut-parleurs stéréo externes). Les fonctionnalités audio sont contrôlées par logiciel.

# Face latérale droite

Référez-vous au diagramme ci-dessous pour identifier les composants de votre Eee PC.



**1**   
2.0

## Port USB (2.0/1.1)

Le port USB (Universal Serial Bus) est compatible avec les périphériques USB 2.0 ou USB 1.1 tels que les claviers, les dispositifs de pointage, les appareils photo et les périphériques de stockage, branchés en série jusqu'à 12 Mbits/sec (USB 1.1) et 480 Mbits/sec (USB 2.0). L'USB permet à de nombreux dispositifs de fonctionner simultanément sur un même ordinateur, certains de ces dispositifs fonctionnant en tant que lieux de branchement supplémentaires ou hubs. Il prend également en charge la fonction d'extraction à chaud.

**2** 

## Entrée microphone

L'entrée microphone permet de brancher le microphone utilisé pour Skype, les communications vocales ou les simples enregistrements audio.

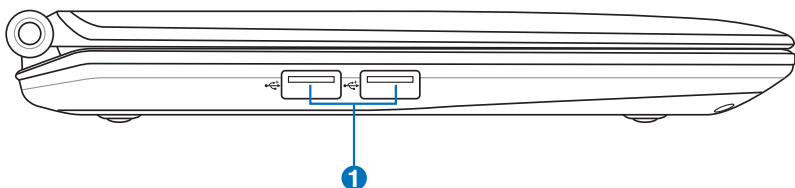
**3** 

## Sortie casque

La sortie casque stéréo de 1/8" (3,55 mm) relie le signal de sortie audio du Eee PC à des haut-parleurs amplifiés ou un casque audio. L'utilisation de cette sortie désactive automatiquement les haut-parleurs intégrés.

## Face latérale gauche

Référez-vous au diagramme ci-dessous pour identifier les composants de votre Eee PC.

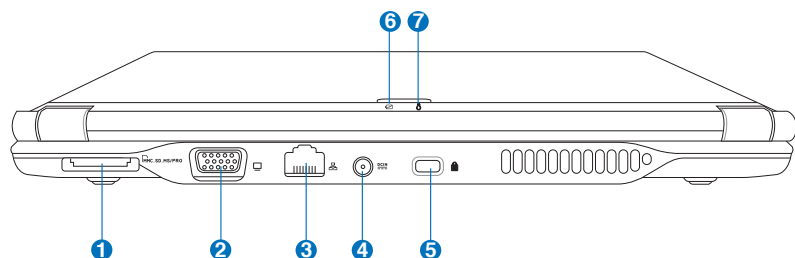


### 1 2.0 **Port USB (2.0/1.1)**

Le port USB (Universal Serial Bus) est compatible avec les périphériques USB 2.0 ou USB 1.1 tels que les claviers, les dispositifs de pointage, les appareils photo et les périphériques de stockage, branchés en série jusqu'à 12 Mbits/sec (USB 1.1) et 480 Mbits/sec (USB 2.0). L'USB permet à de nombreux dispositifs de fonctionner simultanément sur un même ordinateur, certains de ces dispositifs fonctionnant en tant que lieux de branchement supplémentaires ou hubs. Il prend également en charge la fonction d'extraction à chaud.

## Face arrière

Référez-vous au diagramme ci-dessous pour identifier les composants de votre Eee PC.



### 1 **Fente pour carte mémoire**

Le lecteur intégré de carte de mémoire peut lire des cartes MMC/SD et MS-PRO à partir de dispositifs tels que des appareils photo numériques, des lecteurs MP3, des téléphones portables, et des PDA.

## **2** **Sortie affichage (Moniteur)**

Le port moniteur 15 broches D-sub prend en charge un appareil standard compatible VGA tel qu'un moniteur ou un projecteur. Vous pouvez ainsi profiter d'un écran externe plus grand.

## **3** **Port LAN**

Le port LAN RJ-45 à 8 broches (10/100M bits) prend en charge un câble Ethernet standard pour le raccordement à un réseau local. Le connecteur intégré permet une utilisation pratique sans adaptateur supplémentaire.

## **4** **Entrée d'alimentation (DC)**

L'adaptateur d'alimentation fourni convertit l'alimentation AC en DC pour être utilisée sur cette prise. L'alimentation fournie par cette prise alimente l'Eee PC et recharge le bloc batterie interne. Pour éviter d'endommager l'Eee PC et son bloc batterie, utilisez toujours l'adaptateur secteur fourni.



---

ATTENTION : PEUT DEVENIR CHAUD EN UTILISATION. ASSUREZ-VOUS DE NE PAS COUVRIR L'ADAPTATEUR ET DE LE TENIR ÉLOIGNÉ DU CORPS.

---

## **5** **Port de verrouillage Kensington®**

Le port de verrouillage Kensington® permet de sécuriser le Eee PC avec un dispositif compatible Kensington®, tel qu'un câble métallique et un cadenas pour éviter que le Eee PC ne soit détaché d'un objet fixe.

## **6** **Témoin de charge batterie**

Le témoin de charge batterie (LED) indique l'état de l'alimentation batterie comme suit :

## Sous tension

	Sur secteur	Mode batterie
La charge de la batterie est entre 100 % - 80 %	Ambre MARCHE	Vert MARCHE
La charge de la batterie est entre 80 % - 10 %	Ambre clignotant lentement	Vert clignotant lentement
La charge de la batterie est inférieure à 10 %	Ambre clignotant rapidement	Vert clignotant rapidement

## Mode veille / hors tension

	Sur secteur	Mode batterie
La charge de la batterie est entre 100 % - 80 %	Ambre MARCHE	Désactivé
La charge de la batterie est entre 80 % - 10 %	Ambre clignotant lentement	Désactivé
La charge de la batterie est inférieure à 10 %	Ambre clignotant rapidement	Désactivé

7



### Témoin d'alimentation

Le témoin d'alimentation s'allume lorsque le Eee PC est allumé et clignote lorsque le Eee PC est en mode Save-to-RAM (Suspendu). Le témoin est éteint lorsque le Eee PC est éteint.





**Alimentation du système**

**Utilisation du touchpad**

**Utilisation du clavier**

**Assistant de première utilisation**

**Mode de fonctionnement**

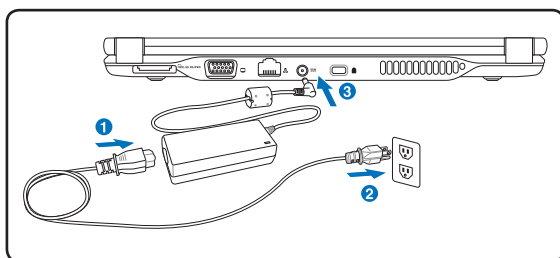
**Arrêter**

**Prise en main** 3

# Alimentation du système

## Utilisation de l'alimentation AC

L'alimentation du Eee PC comprend deux parties : l'adaptateur électrique et le système d'alimentation batterie. L'adaptateur d'alimentation convertit le courant alternatif du secteur en courant continu requis par le Eee PC. Votre Eee PC est livré avec un adaptateur universel AC-DC pour le branchement secteur en 100V-120V ainsi qu'en 220V-240V sans utiliser de commutateur ni de convertisseur électrique. En fonction du pays, un adaptateur peut être nécessaire pour raccorder le cordon d'alimentation AC au standard US sur un standard différent. La plupart des hôtels fournissent des prises universelles prenant en charge différents cordons d'alimentation et différentes tensions. Il est toujours préférable de demander conseil à un voyageur aguerri concernant les tensions secteur AC avant de voyager.



Le cordon d'alimentation étant connecté au convertisseur AC-DC, branchez le cordon d'alimentation sur une prise secteur (de préférence protégée contre les surtensions) puis branchez la fiche DC sur l'Eee PC. Le fait de brancher l'adaptateur AC-DC en premier lieu sur la prise secteur AC vous permet de tester cette prise secteur AC et de déterminer les éventuels problèmes de compatibilité du convertisseur AC-DC avant de brancher l'alimentation DC sur l'Eee PC. Le témoin d'alimentation de l'adaptateur (si disponible) s'allume si l'alimentation est dans la plage acceptable.



---

L'ADAPTATEUR D'ALIMENTATION PEUT DEVENIR CHAUD OU BRÛLANT EN COURS D'UTILISATION. VEILLEZ À NE PAS COUVRIR L'ADAPTATEUR ET À LE TENIR ÉLOIGNÉ DE VOTRE CORPS.

---



---

Cet Eee PC peut être livré avec une fiche à deux ou trois broches selon votre secteur géographique, pour s'adapter à votre prise secteur. S'il est livré avec une fiche à trois broches, vous devez utiliser une prise avec terre, ou un adaptateur correctement relié à la terre, afin d'assurer un fonctionnement de l'Eee PC en toute sécurité.

---



---

Des dégâts peuvent survenir si vous utilisez un adaptateur différent pour alimenter le Eee PC ou si vous utilisez l'adaptateur du Eee PC pour alimenter d'autres appareils électriques. En cas de fumée, d'odeur de brûlé ou de chaleur extrême provenant de l'adaptateur AC-DC, faites appel à une personne qualifiée. Contactez un professionnel si vous suspectez une défaillance de l'adaptateur AC-DC. Vous pouvez endommager à la fois le(s) bloc(s) batterie(s) et le Eee PC si vous utilisez un adaptateur AC-DC défaillant.

---

## Utilisation de l'alimentation sur batterie

Le Eee PC est conçu pour fonctionner avec un bloc batterie amovible. Le bloc batterie est constitué de plusieurs cellules de batterie. Un bloc complètement chargé offre plusieurs heures d'autonomie. Les blocs batteries supplémentaires sont optionnels et peuvent être achetés séparément via un détaillant Eee PC.

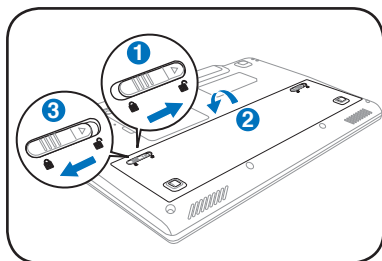


N'oubliez pas de charger complètement la batterie (pendant au moins 8 heures) avant la première utilisation et lorsqu'elle est déchargée, afin de prolonger sa durée de vie. La batterie atteint sa capacité maximale après quelques cycles complets de charge et décharge.

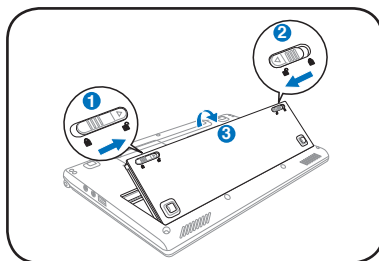
### Installer et enlever le bloc batterie

Le bloc batterie de votre Eee PC peut ne pas avoir été installé. Dans ce cas, suivez les procédures suivantes pour installer le bloc batterie.

Pour installer le bloc batterie :



Pour enlever le bloc batterie :



- N'utilisez que des blocs batteries et des adaptateurs d'alimentation fournis avec le Eee PC ou spécifiquement approuvés par le fabricant ou le détaillant pour une utilisation avec ce modèle, sous peine d'endommager le Eee PC. La tension de sortie de cet adaptateur est +12Vcc, 3A.
- Ne tentez jamais d'enlever le bloc batterie lorsque le Eee PC est allumé, car ceci pourrait entraîner une perte des données de travail.

## Entretien de la batterie

Le bloc batterie de l'Eee PC, comme toutes les batteries rechargeables, peut être rechargé un nombre de fois limité. La durée de vie du bloc batterie dépend de la température et de l'humidité de l'environnement, et de la façon dont vous utilisez l'Eee PC. La température idéale d'utilisation de la batterie se situe entre 5°C et 35°C (41°F et 95°F). Vous devez également prendre en compte le fait que la température interne de l'Eee PC est supérieure à la température extérieure. Toute température supérieure ou inférieure aux valeurs indiquées ci-dessus réduit la durée de vie de la batterie. Cependant, dans tous les cas, la durée de vie du bloc batterie finit par diminuer et un nouveau bloc batterie doit être acheté auprès d'un distributeur agréé pour l'Eee PC. Les batteries ayant également une durée de stockage limitée, il n'est pas conseillé d'en acheter pour les stocker.

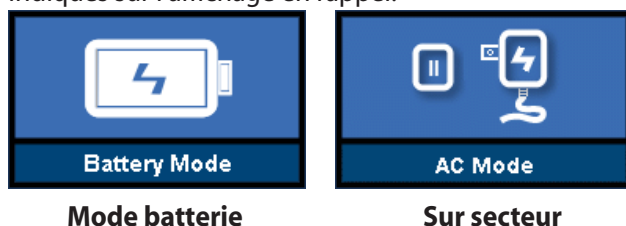


Pour des raisons de sécurité, NE jetez PAS la batterie au feu, NE court-circuitiez PAS les contacts, et NE démontez PAS la batterie. En cas de fonctionnement anormal ou de dommage causé par un impact sur le bloc batterie, éteignez le Eee PC et contactez un centre de maintenance agréé.



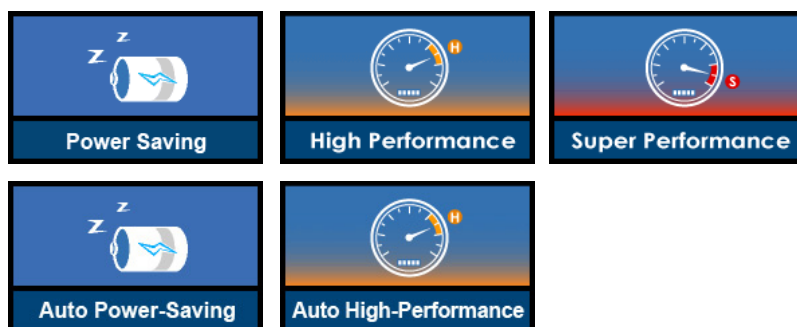
## Mode d'alimentation

Votre Eee PC est équipé d'un système d'alimentation intelligent. Le mode d'économie d'énergie batterie diminue la fréquence du CPU et réduit la consommation électrique pour optimiser l'autonomie de la batterie. Le mode Alimentation sur secteur permet au CPU de tourner à la cadence maximale pour obtenir les meilleures performances. Lorsque vous mettez ou que vous enlevez l'adaptateur secteur, le mode Alimentation sur secteur et le mode Batterie sont indiqués sur l'affichage en rappel.



## Super Hybrid Engine


Le Super Hybrid Engine offre différents modes d'alimentation. La touche instantanée qui lui est attribuée commute l'alimentation entre plusieurs modes d'économie d'énergie. Les modes d'économie d'énergie contrôlent différents aspects de votre Eee PC pour optimiser les performances par rapport à l'autonomie de la batterie. Le mode choisi est indiqué sur l'affichage.

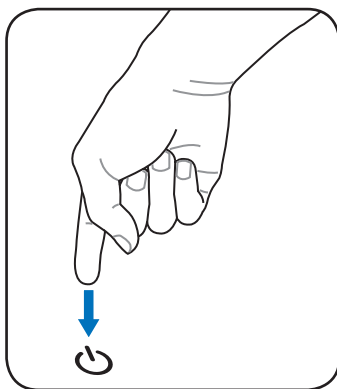


**Haute performance auto** et **Economie d'énergie auto** sont disponibles uniquement lorsque vous appliquez ou que vous enlevez l'adaptateur secteur respectivement.

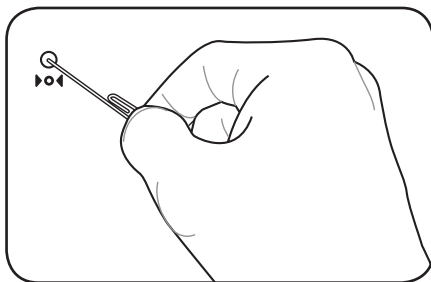
## Arrêt d'urgence et réinitialisation

Dans le cas où votre système d'exploitation ne peut s'éteindre ou redémarrer correctement, il est possible d'éteindre et de réinitialiser votre Eee PC de la manière suivante :

**Arrêter :** Maintenez enfoncé le bouton d'alimentation  jusqu'à ce que le système s'éteigne.



**Réinitialiser :** Appuyez sur le bouton de réinitialisation .



Utilisez une épingle ou un trombone déplié pour appuyer sur le bouton de réinitialisation.



N'utilisez PAS le bouton d'arrêt d'urgence/réinitialisation pendant l'écriture ou la lecture de données ; ceci pourrait entraîner une perte ou une destruction de vos données.

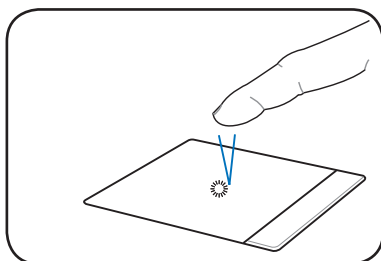
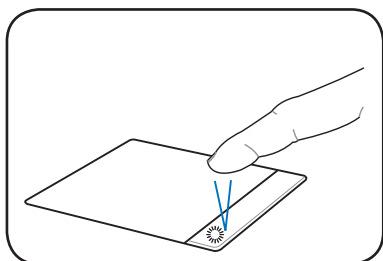


Le bouton de réinitialisation est disponible sur une sélection de modèles.

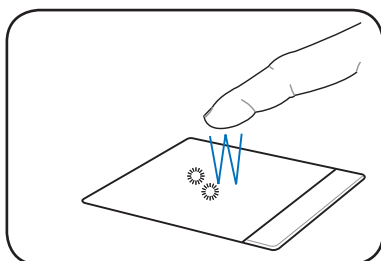
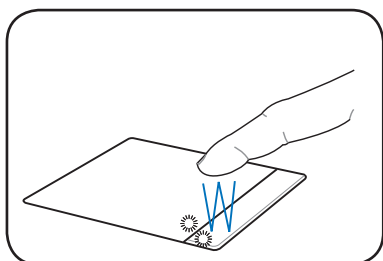
# Utilisation du touchpad

## Avec un seul doigt

**Cliquer/Pointer** - Une fois le curseur placé sur l'élément de votre choix, il vous suffit d'appuyer sur le bouton gauche ou d'utiliser le bout de votre doigt pour toucher légèrement le touchpad, tout en maintenant votre doigt sur le touchpad afin de sélectionner l'élément. L'élément sélectionné change de couleur. Les deux illustrations suivantes produisent le même résultat.

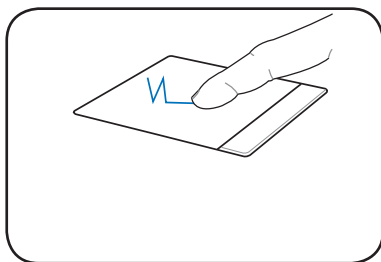
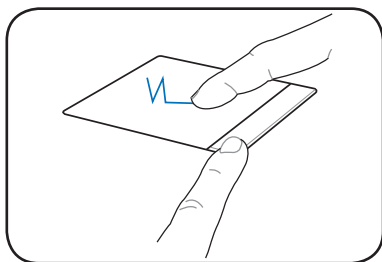


**Double-cliquer/Double-pointer** - Il s'agit d'une technique fréquente pour lancer un programme directement depuis l'icône correspondante que vous sélectionnez. Déplacez le curseur sur l'icône que vous voulez exécuter, appuyez sur le bouton gauche ou effleurez deux fois de suite et très rapidement le touchpad afin de lancer le programme correspondant. Si l'intervalle entre le clic ou les pointages est trop long, l'opération n'est pas réalisée. Les 2 illustrations suivantes produisent le même résultat.





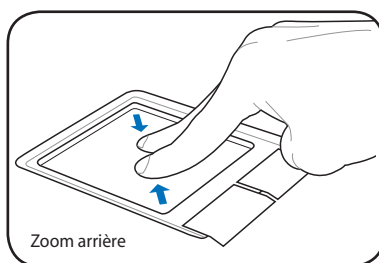
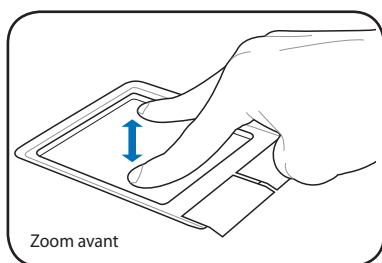
**Glisser** - Le fait de glisser signifie sélectionner un élément et le placer là où vous le voulez sur l'écran. Vous pouvez placer le pointeur sur l'élément que vous sélectionnez, et tout en gardant le bouton gauche enfoncé, déplacer le pointeur vers l'emplacement souhaité, puis relâcher le bouton. Ou bien, vous pouvez tout simplement double pointer sur l'élément et le faire glisser avec le bout de votre doigt. Les illustrations suivantes produisent les mêmes effets.



## Contact du touchpad avec plusieurs doigts

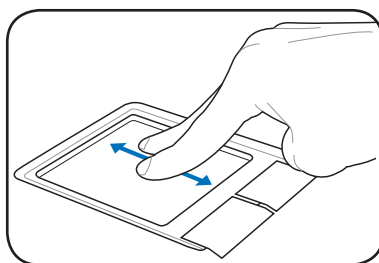
Geste avec le doigt	Applications
Zoom avant/arrière avec deux doigts	OpenOffice Writer/Impress, Adobe reader, Gestionnaire de photo
Défilement avec deux doigts	Tous

**Zoom avant/arrière avec deux doigts** - Le fait de déplacer deux doigts en les éloignant ou en les rapprochant sur le touchpad pour zoomer d'avant en arrière. Cette fonction est pratique pour visualiser des photos ou lire des documents.



### Défilement avec deux doigts

- Faites glisser deux doigts vers le haut ou vers le bas sur le touchpad pour faire défiler une fenêtre vers le haut ou vers le bas. Si votre fenêtre d'affichage comprend plusieurs sous-fenêtres, déplacez le pointeur sur le panneau que vous voulez faire défiler.



Utilisez Ajouter/supprimer des logiciels pour mettre à jour le pilote du touchpad à plusieurs doigts si votre Eee PC est livré sans le pilote.

# Utilisation du clavier

## Touches de fonctions spéciales

Ce qui suit définit les touches de raccourcis colorées du clavier du Eee PC. Les commandes colorées ne sont accessibles qu'en maintenant enfoncée la touche de fonction, tout en appuyant sur une touche dotée d'une commande colorée. Quelques icônes de fonction apparaissent dans la zone de notification après activation.



Les emplacements des touches de raccourcis sur les touches de fonctions peuvent varier en fonction des modèles, mais les fonctions restent les mêmes. Suivez les icônes lorsque les emplacements des touches de raccourcis ne correspondent pas au manuel.

### A.



**Icône zzz (F1) :** pour mettre le Eee PC en veille (suspend) (Save-to-RAM).



**Tour radio (F2) :** modèles sans fil uniquement :

Bascule le WiFi interne ou le Bluetooth (sur certains modèles) sur MARCHE ou ARRÊT avec affichage sur écran. Lorsqu'il est activé, le témoin sans fil correspondant s'allume.



Le mode d'affichage double ne fonctionne pas en 256 couleurs et prend uniquement en charge une résolution de 1024 x 600 pixels.



**Icône soleil bas (F5) :** réduit la luminosité de l'affichage.



**Icône soleil haut (F6) :** augmente la luminosité de l'affichage.



**Icône d'écran barrée d'une croix (F7) :** Éteint le rétroéclairage de l'écran.



**Icones LCD/Moniteur (F8) :** permet de faire basculer l'affichage entre le LCD du Eee PC et un moniteur externe dans l'ordre suivant : LCD seulement -> CRT seulement (Moniteur externe) -> LCD + CRT Clone -> Extension LCD + CRT.



**Icône de gestionnaire des tâches (F9) :** lance le Gestionnaire de tâches pour afficher le processus de l'application ou arrêter des applications.



**Icône de haut-parleur barrée d'une croix (F10) :** coupe le haut-parleur.



**Icône de volume bas (F11) :** diminue le volume du haut-parleur.



**Icône de volume haut (F12) :** augmente le volume du haut-parleur.



**Verr Numm (Inser) :** bascule le pavé numérique (verrouillage des chiffres) sur MARCHE ou ARRÊT. Permet l'utilisation d'une plus grande partie du clavier pour la saisie des nombres.



**Arrêt Défil (Suppr) :** bascule "Arrêt Défil" sur MARCHE et ARRÊT. Permet l'utilisation d'une plus grande partie du clavier pour la navigation entre les cellules.



**Pg Ht (↑) :** Appuyez pour faire défiler un document ou une page Web vers le haut.



**Pg Bas (↓) :** appuyez pour faire défiler un document ou une page Web vers le bas.



**Accueil (←) :** appuyez pour déplacer le pointeur au début de la ligne.



**Fin (→) :** appuyez pour déplacer le pointeur à la fin de la ligne.



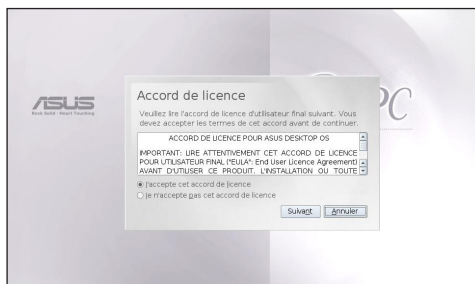
**Icône de maison :** retourne au menu principal.

**Menu avec icône de pointeur :** active le menu des propriétés et est équivalent au clic droit avec le touchpad/la souris, sur un objet.

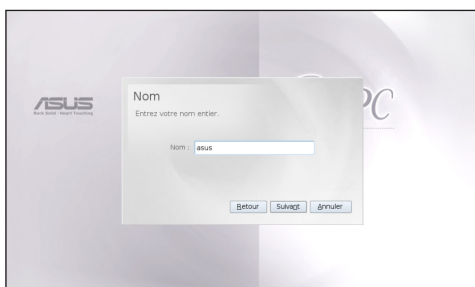
# Assistant de première utilisation

Si vous démarrez pour la première fois le Eee PC, l'Assistant de première utilisation se lance automatiquement et vous guide dans le processus de configuration. Suivez les instructions de l'Assistant pour terminer le démarrage.

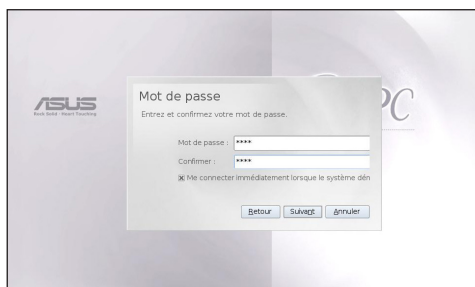
1. Basculez sur **J'accepte cet accord de licence** et cliquez sur **Suivant** pour continuer.



2. Saisissez votre **Nom d'utilisateur**. Cliquez sur **Suivant** pour continuer.



3. Saisissez votre **Mot de passe** et entrez-le de nouveau pour le confirmer. Cliquez sur **Suivant** pour continuer.

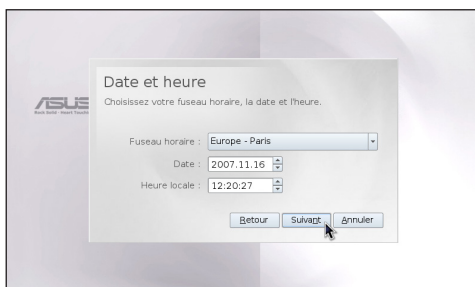


Activez la case à cocher **Me connecter immédiatement lorsque le système démarre** si vous voulez vous connecter sans saisir votre mot de passe. De ce fait, les autres personnes auront également accès à votre ordinateur sans permission.



Mémoisez votre mot de passe ! Vous devez vous soumettre à la vérification du mot de passe à chaque fois que vous démarrez votre Eee PC si vous n'avez pas choisi la connexion automatique.

4. Cliquez pour faire défiler le menu déroulant et repérez votre ville, ou la ville la plus proche dans votre fuseau horaire. Réglez la date et l'heure. Cliquez sur **Suivant** pour continuer.



5. Une fois terminé, cliquez sur **Terminer** pour redémarrer le système, ou cliquez sur **Retour** pour effectuer des modifications.



# Mode de fonctionnement


Le système s'oriente clairement autour de six catégories : **Internet**, **Travailler**, **Apprendre**, **Multimédia**, **Réglages** et **Favoris**. Ce système convient aussi bien aux novices - car ils peuvent se repérer et naviguer facilement au sein du Eee PC - qu'aux utilisateurs chevronnés.

Pour changer de catégorie, il vous suffit de cliquer sur les onglets principaux situés en haut de l'écran.



## Arrêter

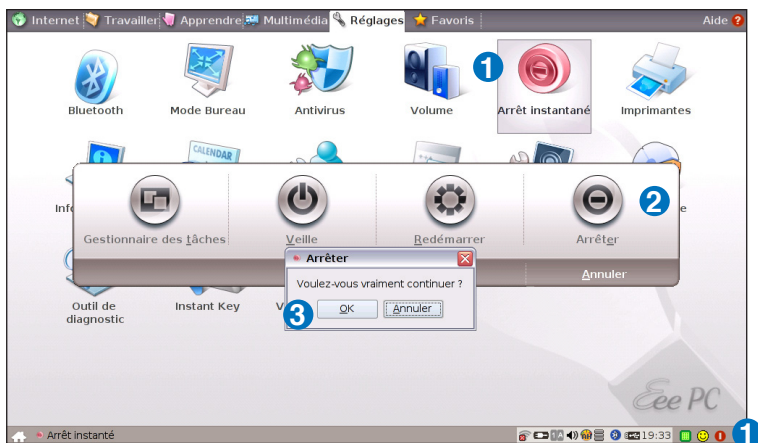
Suivez les instructions ci-après pour éteindre votre Eee PC.

1. Cliquez sur le bouton d'alimentation rouge  de la zone de notification.

Ou sous l'onglet **Réglages**, cliquez sur **Arrêt instantané** et sélectionnez **Arrêter**.

Ou appuyez directement sur le bouton d'alimentation du Eee PC.

2. Sélectionnez **Arrêter** dans la boîte de dialogue.
3. Cliquez sur **OK** pour poursuivre.







**Déclaration sur les marques commerciales**

**Liste des fournisseurs agréés**

**Déclarations et sécurité**

**Licence publique générale GNU**

**Informations de copyright**

**Clause de responsabilité limitée**

**Service et assistance**

**Annexe**

# **Déclaration sur les marques commerciales**

Le service Google Talk et ses logos sont des marques commerciales de Google Inc.

Le service GroupWise et ses logos sont des marques commerciales de Novell Inc..

Le service MSN et ses logos sont des marques commerciales de Microsoft Corporation.

Le service QQ et ses logos sont des marques commerciales de Tencent Inc..

Le service Yahoo! et ses logos sont des marques commerciales de Yahoo!

Tous les autres services et logos sont soit des marques commerciales, soit des marques déposées de leurs détenteurs respectifs.

# Liste des fournisseurs agréés



L'Eee PC basé sur Linux peut ne pas prendre en charge tous les périphériques PC. Visitez notre site Web ASUS pour obtenir la dernière liste des fournisseurs agréés avant d'acheter des périphériques pour votre Eee PC.

Adaptateur WLAN 3G	
Type	Modèle
USB	HUAWEI E220
Cartes tuner TV analogiques	
Type	Modèle
USB 2.0	Upmost Mobile TV 3
Périphériques caméras numériques	
Type	Modèle
USB 2.0	Canon IXUS75
	Kodak C813
	Nikon COOLPIX L15
	Olympus Mju-780
	Samsung i70
	Sony DSC-T20
Périphériques numériques domestiques	
Type	Modèle
USB 1.1	ASUS Ai Guru S1
Cartes tuner TV numériques	
Type	Modèle
USB 2.0	Compro U3
	Upmost DVB870
Dispositifs de connexion directe par câble	
Type	Modèle
USB 2.0	BELKIN-Transfer cable
Périphériques d'affichage	
Type	Modèle
D-Sub	Acer AL1916W
	Acer AL2216W
Périphériques d'affichage	
Type	Modèle
D-Sub	AOC 210V
	AOC 2212PH
	AOC 511VWB
	AOC L154W
	ASUS MW221U
	ASUS PW191
	ASUS PW201
	ASUS TLW32001D
	ASUS TLW42001D
D-Sub	BenQ DV2680
	BenQ FP22W
	BenQ T905
	Dell 1907FP
	Dell 2407FPW
	Dell 3008WFP
	EIZO HD2441W
	Hannsg GF191

D-Sub	Hannsg HG281D
	Hannsg HW216
	HP W2408H
	LG 32LB9D
	LG L1390B
	LG L245WP
	Philips 150P2
	Philips 170B5
	Philips 190B6
D-Sub	Philips 220EW8
	Philips 32PF7320
	Samsung 225MS
	Samsung 740NW
	Samsung 940B
	SAMSUNG-LN32R81B
	Sony KDL-26S2020
	Tatung V22ECBF
D-Sub	ViewSonic N3206W
	ViewSonic P227F
	ViewSonic VA1716W
	ViewSonic VX2235WM
	ViewSonic VX2435WM
	ViewSonic VX2835WM
	ViewSonic VX912
	ViewSonic VX912
Projecteur	Epson EMP50
	Hitachi CP-253
	Jector JP920X
	Jector JP936X
	Jector PT-XA2
	PLUS U5-532H
	Premier LP930
	Premier LX-2200
	Premier PD-X730
	Sony VPL-CX61
	Sony VPL-EX4
	Toshiba TDP-T90
Dispositifs d'écouteurs	
Type	Modèle
Écouteurs	AKG K601
	Audio-technia ATH-AD300
	Labtec ELITE-840
	Sennheiser PX100
	OZAKI TX079
	OZAKI TX079
Écouteur-micro	Creative HS-300
	Hiawak 03-M58720
	Logitech Precision PC Gaming
	Philips SBC HM450
Adaptateur switch/hub non géré Fast Ethernet	
Type	Modèle
Prise CPL	D-Link-DHP200
	PCI-PLC-85AA

Hub	3com 3C16754 D-Link DFE908DX
Switch	3com 3C16792A ASUS GIGAX1116 ASUS GIGAX2024 ASUS GIGAX2124X CISCO WS-C2950T24 D-Link DGS-1005D D-Link DGS-1008D Digi X GS-08D SMC SMC8505T ZyXel GS-105A
Routeur	Buffalo-BBR-4HG Corega CG-BARPS D-Link DI-707P PCi BRL-04AX
Lecteur/enregistreur de carte mémoire flash	
Type	Modèle
USB 2.0	Apacer Card Reader AR020 Apacer Card Reader AP450 Digimaster USB-25IN1 Galileo Galileo CR-V11-U29GA iRock-All In One Kingston Card Reader FCR-MLFE Powersync CR220W Sanwa ADR-MLT17 Sense RM460 Transecend TS-0 TRANSCEND Multi Card Reader M2
Lecteurs de disquettes	
Type	Modèle
USB 1.1	Mitsumi D353FUE Sony MPF82E
Périphériques d'écriture manuscrite	
Type	Modèle
USB 1.1	PenPower Touch Pad PD8UE
Périphériques de type joystick & Gamepad	
Type	Modèle
USB 1.1	FlashFire GSF1101U Logitech Dual Action GamePad Logitech Dual Action2 Logitech Driving Force EX Logitech Rumblepad2 Logitech Extreme 3D Pro-J-UK17 Songwin J0028
Périphériques claviers	
Type	Modèle
USB 1.1	BenQ 6511-ME Detrois CT603 Ergotech ET-K701 Logitech G15 Logitech LX700 Logitech MX300 Laser Logitech New Touch keyboard200 Logitech YBP62A Microsoft Comfort Curve Keyboard200 Samsung PKB7000X Songwin MCK100 Zippy WK610 Zippy WK880

Périphériques M.O.	
Type	Modèle
USB 1.1	Imation MO1064-UB
USB 2.0	Buffalo MOUZ-P640R
	Fujitsu U2 MO 2.3G
	I-O Data MOA-i640S
Périphériques microphones	
Type	Modèle
Condenseur	Hawk MIC989
	Ktnet KTsep111AS
	SonudMAX ARRYA-2S
Dynamique	Audio-technica AT-VD5
Dispositifs de téléphonie mobile	
Type	Modèle
USB 1.1	PHS A91
Périphériques souris	
Type	Modèle
Bluetooth	LogitechV470
USB 1.1	Acrox MT5
	Genius GM-03003
	INX IM7301
	INX IM7501
	INX IM7701
	Logitech G9 Laser
	Logitech LX-700
	Logitech LX-7 Cordless
	Logitech MX300 Laser
Périphériques souris	
Type	Modèle
USB 1.1	Logitech MX1000Laser
	Logitech M-RBH113
	Logitech M-UAE96
	Logitech VAG96B
	Logitech V200 Cordless
	Logitech M-BZ96C
	Microsoft Comfort Optical Mouse 3000
	Microsoft Wireless Optical Desktop
	Microsoft Basic Optical Mouse
	RaZer Copperhead RZ01
	RaZer RZ01-0015
Périphériques de lecture optique CD/DVD-ROM / CD-RW / Combo / DVD+-RW	
Type	Modèle
USB 2.0	ASUS SCB 2424V-U
	ASUS DRW-0804P-D
	ASUS DRW-0806T-D
	ASUS DRW-1604P-D
	BENO-EW164B
	BENO-EW200G
	BENO-TW200D
	CyO've CQ8484GE
	Lite-On SHM-165P6SX
	NEC ND-7550A
	Pioneer DVR-X122
	Sony DRX-S70U
	Sony DRX-810UL
	Sony DRX-820UL
	Sony SRX-S50U
	Teac DVW28SLA100

Périphériques webcam	
Type	Modèle
USB 2.0	V-Gear MaxCam480
	Microsoft-VX1000
	Microsoft VX-7000
	Logitech Pro9000
	Logitech VUBG35
	Logitech VUAR38
Dispositifs PDA / téléphones portables	
Type	Modèle
USB 1.1	BENO P50
Périphériques d'impression	
Type	Modèle
USB 1.1	Canon i6100
	Epson Stylus Color1160
USB 2.0	Canon i560
	Canon PIXMA ip90
	Canon S750
	EPSON C90
	Epson Stylus CX3700
	Epson Stylus Photo790
	Epson Stylus PhotoR800
	Fuji Xerox DocuPrint 203A
	HP Color Laser Jet 1600
	HP Deskjet 5550
	HP DeskJet 5652
	HP Deskjet 995C
	HP DeskJet D2360
Périphériques d'impression	
Type	Modèle
USB 2.0	HP Photosmart D5160
	Lexmark Z53
	Lexmark Z818
	Lexmark Z83
	Samsung ML2010
	Samsung Myjet Combo SCX-1050
Disques durs amovibles	
Type	Modèle
USB 2.0	ESENSE UYV352
	HITEC-HITC25CG
	iPod Video 80G
	MANNTEC PoDiX
	Nautilus UB300U
	NuSLIM A360U
	Toponepower TB-35C2
	TCS TCT8220
	UCI SA350-T
	Vantec NST-755UF-BK
	Zynet HD-D5-U2
	Zynet HD-D5-U2FW
Périphériques scanners	
Type	Modèle
USB 1.1	Epson Perfection 1650 Photo
USB 2.0	Canon CanoScan LiDE30
	Epson Perfection 4990 Photo
Smart Card	
Type	Modèle
MMC	Kingmax 64MB MMC
	POI mobile/1GB
	Transcend TS128MRMMC
	Transcend TS1GRMMC4
	Transcend TS512MMCM
	Transcend TS2GMMC4
	Transcend TS4GMMC4

SD	Apacer SD/60x/1G
	Apacer SD/60x/2G
	Kingston Mini SD/2GB
	Kingston Mini SD/4GB
	Kingston SD/2GB
	Kingston SD 512M
	SanDisk Ultrall 2GB
	Transcend TS2GSDC
	Transcend TS4GSD150
	Transcend TS512MUSD
SDHC	A-DATA SDHC 4GB
	A-DATA SDHC 8GB
	Kingston Mini SD 4GB
	Kingston SDHC 4GB
	Kingston SDHC 8GB
	PNY SDHC 4GB
	POI SDHC 4GB
	POI U172P 2GB
	SanDisk SDHC 4GB
	SanDisk ultrall SDHC 4GB
	SanDisk ultrall SDHC 8GB
	Toshiba M02GR4W 2GB
	Toshiba M04GR4W 4GB
	Toshiba M08GR4W 8GB
	Transcend TS4GSDHC6
	Transcend TS8GSDHC6

#### Périphériques haut-parleurs

Type	Modèle
Line out	Altec Lansing 5100
	Altec Lansing VS-2120
	JS JY5000
	Logitech S100
	Ozaki NU926
USB 1.1	Logitech V10
	Yamaha YST-MS35D

#### Clés USB

Type	Modèle
USB 2.0	Adata MyFlash
	Adata PD10
	Apacer HA202 2G Flash
	Apacer AH221
	Apacer AH320
	ASUS Ai-FLASH V
	Kingston DTR
	POI U172P
	POI U230
	Sandisk SDCZ6
	Sandisk SDCZ6
	Sony USM2GB
	TRANSCEND JetFlash V10
	Transcend JetFlash V20
	Transcend JF168
	Transcend JFV60

#### Périphériques HUB USB

Type	Modèle
USB 2.0	ELECOM U2H-MN48BU
	SANWA-206W



Point d'accès LAN sans fil	
Type	Modèle
AP (Points d'accès)	ASUS WL-500W
	ASUS WL-566GM
	Belkin F5D9230-4
	Buffalo WHR-G54S
	Buffalo WHR-HP-G54
	Corega-CG-WLBARAG2
	Corega CG-WLBARGNR
	Corega CG-WLNSC1000
	D-Link DI-724P+
	D-Link DIR-635
	D-Link DIR-655
	D-Link DWL-G700AP
	Lemel LM-WLG6400
Point d'accès LAN sans fil	
Type	Modèle
AP	Linksys WRT150N
	Linksys WRT54G
	Netgear WPN824
	PCI BLW-54MR
	Pci BLW-HPMM-U
	Pci MZK-W04N
	SMC SMCWBR14-N
	SMC SMCWBR14T-G2
	Zyxel NBG-415N
	Zyxel P-330W
	Zyxel P-336M

# Déclarations et sécurité

## Déclaration de la Federal Communications Commission

Cet appareil est conforme avec la réglementation FCC Section 15. Son utilisation est sujette aux deux conditions suivantes :

- Cet appareil ne peut pas causer d'interférence nuisible, et
- Cet appareil doit accepter toute interférence reçue, y compris les interférences qui pourraient causer un fonctionnement non souhaité.

Cet appareil a été testé et déclaré conforme aux limites relatives aux appareils numériques de classe B, en accord avec la Section 15 de la réglementation Federal Communications Commission (FCC). Ces limites sont conçues pour offrir une protection raisonnable contre les interférences nuisibles en installation résidentielle. Cet appareil génère, utilise et peut émettre de l'énergie de radiofréquence et, s'il n'est pas installé et utilisé en accord avec les instructions, peut causer des interférences nuisibles avec les communications radio.

Cependant, il n'y a pas de garantie que des interférences ne surviendront pas dans une installation particulière. Si cet appareil cause des interférences nuisibles avec la réception de la radio ou de la télévision (ce qui peut se déterminer en éteignant et en rallumant l'appareil), l'utilisateur est encouragé à essayer de corriger les interférences par l'une ou plusieurs des mesures suivantes :

- Réorienter ou repositionner l'antenne de réception.
- Augmenter la séparation entre l'appareil et le récepteur.
- Brancher l'appareil sur une prise secteur d'un circuit différents de celui auquel le récepteur est branché.
- Consulter le revendeur ou un technicien radio/TV expérimenté pour de l'aide.



---

L'utilisation d'un cordon électrique de type blindé est requise afin de respecter les limites d'émission de la FCC et pour éviter les interférences avec la réception radio et télévision alentours. Il est essentiel de n'utiliser que le cordon électrique fourni. N'utilisez que des câbles blindés pour brancher les périphérique d'E/S à l'appareil. Vous êtes averti que les changements ou les modifications non expressément approuvées par le responsable de la conformité peut annuler votre droit à utiliser cet appareil.

---

(Réimpression du Code of Federal Regulations #47, pièce 15.193, 1993.  
Washington DC: Office of the Federal Register, National Archives and  
Records Administration, U.S.)

## Déclaration d'alerte FCC d'exposition aux radiofréquences (RF)



Tout changement ou modification non expressément approuvées par le responsable de la conformité peut annuler le droit de l'utilisateur à faire fonctionner cet appareil. "Le fabricant déclare que cet appareil est limité aux canaux 1 à 11 de la fréquence 2.4GHz par un firmware spécifique contrôlé aux USA."

Cet appareil est conforme aux limites d'exposition aux radiations de la FCC définies pour un environnement non-contrôlé. Pour maintenir la conformité avec les exigences d'exposition RF de la FCC, veuillez éviter tout contact direct avec l'antenne d'émission pendant l'émission. Les utilisateurs finaux doivent suivre les instructions de fonctionnement spécifiques pour satisfaire la conformité aux expositions RF.

### **Gamme Eee PC S101**

Mesure SAR maxi. (1g)

Valeur SAR NE766 : 0.013 W/kg

Valeur SAR NE771 : 0.134 W/kg

## **Déclaration de conformité (Directive R&TTE 1999/5/EC)**

Les éléments suivants ont été menés et sont considérés comme pertinents et suffisants :

- Exigences essentielles selon l'[Article 3]
- Exigences de protection pour la santé et la sécurité selon l'[Article 3.1a]
- Test de la sécurité électrique selon la [EN 60950]
- Exigences de protection pour la compatibilité électromagnétique dans l'[Article 3.1b]
- Test de la compatibilité électromagnétique dans l'[EN 301 489-1] & l'[EN 301]
- Test selon la [EN 489-17]
- Utilisation effective du spectre radio selon l'[Article 3.2]
- Séries de tests radio selon l'[EN 300 328-2]

## **Alerte de marquage CE**

Ceci est un produit de classe B, dans un environnement domestique, ce produit peut causer des interférences radio, auquel cas l'utilisateur peut avoir à entreprendre des mesures adéquates.

## **Déclaration d'exposition aux radiations IC pour le Canada**

Cet appareil est conforme aux limites d'exposition aux radiations IC définies pour un environnement non-contrôlé. Pour maintenir la conformité avec les exigences d'exposition RF IC, veuillez éviter tout contact direct avec l'antenne d'émission pendant l'émission. Les utilisateurs finaux doivent suivre les instructions de fonctionnement spécifiques pour satisfaire la conformité aux expositions RF.

Le fonctionnement es sujet aux deux conditions suivantes :

- Cet appareil ne peut pas causer d'interférence, et
- Cet appareil doit accepter toute interférence, y compris les interférences qui pourraient causer un fonctionnement non souhaité de l'appareil.

Pour éviter les interférences radio avec le service sous licence (c'est-à-dire le partage de canal avec les systèmes de téléphonie satellite), cet appareil est destiné à être utilisé en intérieur et loin des fenêtres pour fournir un blindage maximal. Tout appareil (ou son antenne d'émission) qui est installé en extérieur est sujet à cette licence.

Les radars de forte puissance étant désignés utilisateurs principaux (ce qui leur donne la priorité) des plages de 5250-5350 MHz, ces radars peut causer des interférences et/ou des dégâts aux dispositifs LAN exemptés de licence.

### **Gamme Eee PC S101**

Mesure SAR maxi. (1g)

Valeur SAR NE766 : 0.013 W/kg

Valeur SAR NE771 : 0.134 W/kg

## Canal d'utilisation sans fil pour différents domaines

Amérique du N.	2,412-2,462 GHz	Ch01 à CH11
Japon	2,412-2,484 GHz	Ch01 à Ch14
Europe ETSI	2,412-2,472 GHz	Ch01 à Ch13

## Plages de fréquences sans fil restreintes en France

Certaines zones en France ont une plage de fréquences restreinte. La puissance maximale autorisée, dans le pire des cas, en intérieure est :

- 10mW pour la plage de 2,4 GHz entière (2400 MHz–2483,5 MHz)
- 100mW pour les fréquences entre 2446,5 MHz et 2483,5 MHz



Les canaux de 10 à 13 inclus fonctionnent dans la plage de 2446,6 MHz à 2483,5 MHz.

Il existe plusieurs possibilités pour une utilisation en extérieur : Dans les propriétés privées ou dans les propriétés privées des personnes publiques, l'utilisation est sujette à une procédure d'autorisation préliminaire par le Ministère de la Défense, avec une puissance maximale autorisée de 100mW dans la plage 2446,5–2483,5 MHz. L'utilisation en extérieur dans des propriétés publiques n'est pas permise.

Dans les départements listés ci-dessous, pour la plage de 2,4 GHz entière :

- La puissance maximale autorisée en intérieur est de 100mW
- La puissance maximale autorisée en extérieur est de 10mW

Les départements qui utilisent la plage des 2400–2483,5 MHz est permise avec un EIRP de moins de 100mW en intérieur et de moins de 10mW en extérieur :

01 Ain	02 Aisne	03 Allier
05 Hautes Alpes	08 Ardennes	09 Ariège
11 Aude	12 Aveyron	16 Charentes
24 Dordogne	25 Doubs	26 Drôme
32 Gers	36 Indre	37 Indre et Loire
41 Loir et Cher	45 Loiret	50 Manche
55 Meuse	58 Nièvre	59 Nord

60 Oise	61 Orne	63 Puy du Dôme
64 Pyrénées Atlantique	66 Pyrénées	67 Bas Rhin
68 Haut Rhin	70 Haute Saône	
71 Saône et Loire	75 Paris	
82 Tarn et Garonne	84 Vaucluse	88 Vosges
89 Yonne	90 Territoire de Belfort	
94 Val de Marne		

Ces exigences peuvent évoluer au fil du temps. Ainsi, vous pourrez par la suite utiliser votre carte Wifi dans davantage de départements français. Veuillez vérifier auprès de l'ART pour les dernières informations ([www.art-telecom.fr](http://www.art-telecom.fr))




---

Votre carte WLAN émet moins de 100mW, mais plus de 10mW.

---

## Avertissements de sécurité UL

Requis pour l'UL 1459 couvrant les appareils de télécommunications (téléphone) destinés à être branchés électriquement sur un réseau de télécommunication qui a une tension de fonctionnement à la masse qui ne dépasse pas 200V en crête, 300V de crête à crête, et 105V rms, et installés en accord avec le National électrique Code (NFPA 70).

Lorsque vous utilisez le modem du Eee PC, des précautions de sécurité de base doivent toujours être observées pour réduire le risque d'incendie, d'électrocution, de blessure aux personnes, y compris ce qui suit :

- N'utilisez PAS le Eee PC à proximité d'eau, par exemple près d'une baignoire, d'un lavabo, d'un évier ou d'un bac à linge, dans un sous-sol humide ou près d'une piscine.
- N'utilisez PAS le Eee PC pendant les orages. Il peut y avoir un risque d'électrocution en raison de la foudre.
- N'utilisez PAS le Eee PC à proximité de fuites de gaz.

Requis pour l'UL 1642 couvrant les batteries au lithium primaires (non rechargeables) et secondaires (rechargeables) pour une utilisation comme source d'alimentation des produits. Ces batteries contiennent du lithium métallique, ou un alliage de lithium, ou un ion lithium, et peut consister en une cellule électrochimique unique, ou deux ou plusieurs cellules branchées en série, en parallèle, ou les deux, et qui convertissent l'énergie chimique en énergie électrique par une réaction chimique irréversible ou réversible.

- Ne jetez pas le bloc batterie du Eee PC au feu, car il peut exploser. Vérifiez auprès des réglementations locales l'existence d'instructions particulières de mise au rebut pour réduire le risque de blessures aux personnes en raison d'un feu ou d'une explosion.
- N'utilisez pas d'adaptateurs électriques ni de batteries d'autres appareils pour réduire le risque de blessure aux personnes en raison d'un feu ou d'une explosion. Utilisez uniquement des adaptateurs électriques ou des batteries agréées UL fournis par le fabricant ou par des détaillants autorisés.



## Exigence de sécurité électrique

Les produits avec des courants électriques nominaux jusqu'à 6A et pesants plus de 3 Kg doivent utiliser des cordons électriques agréés supérieurs ou égaux à : H05VV-F, 3G, 0,75mm<sup>2</sup> ou H05VV-F, 2G, 0,75mm<sup>2</sup>.



---

Ce symbole de poubelle à roulettes barrée d'une croix indique que le produit (appareil électrique, électronique, et piles boutons contenant du mercure) ne doit pas être jeté avec les ordures municipales. Vérifiez les réglementations locales pour la mise au rebut des produits électroniques.

---

## **Avertissements liés au Lithium nordique (pour les batteries lithium-ion)**

**CAUTION!** Danger of explosion if battery is incorrectly replaced. Replace only with the same or equivalent type recommended by the manufacturer. Dispose of used batteries according to the manufacturer's instructions. (English)

**ATTENZIONE!** Rischio di esplosione della batteria se sostituita in modo errato. Sostituire la batteria con un una di tipo uguale o equivalente consigliata dalla fabbrica. Non disperdere le batterie nell'ambiente. (Italian)

**VORSICHT!** Explosionsgefahr bei unsachgemäßen Austausch der Batterie. Ersatz nur durch denselben oder einem vom Hersteller empfohlenem ähnlichen Typ. Entsorgung gebrauchter Batterien nach Angaben des Herstellers. (German)

**ADVARSEL!** Lithiumbatteri - Eksplosionsfare ved fejlagtig håndtering. Udskiftning må kun ske med batteri af samme fabrikat og type. Levér det brugte batteri tilbage til leverandøren. (Danish)

**VARNING!** Explosionsfara vid felaktigt batteribyte. Använd samma batterityp eller en ekvivalent typ som rekommenderas av apparattillverkaren. Kassera använt batteri enligt fabrikantens instruktion. (Swedish)

**VAROITUS!** Paristo voi räjähtää, jos se on virheellisesti asennettu. Vaihda paristo ainoastaan laitevalmistajan suositteluun tyyppiin. Hävitä käytetty paristo valmistajan ohjeiden mukaisesti. (Finnish)

**ATTENTION!** Il existe un danger d'explosion en cas de remplacement incorrect de la batterie. Remplacer uniquement avec une batterie du même type ou d'un type équivalent recommandé par le constructeur. Mettre au rebut les batteries usagées conformément aux instructions du fabricant. (French)

**ADVARSEL!** Eksplosjonsfare ved feilaktig skifte av batteri. Benytt samme batteritype eller en tilsvarende type anbefalt av apparatfabrikanten. Brukte batterier kasseres i henhold til fabrikantens instruksjoner. (Norwegian)

標準品以外の使用は、危険の元になります。交換品を使用する場合、製造者に指定されるものを使って下さい。製造者の指示に従って処理して下さい。(Japanese)

# GNU General Public License

## Licensing Information

This product includes copyrighted third-party software licensed under the terms of the GNU General Public License. See The GNU General Public License for the exact terms and conditions of this license. Specially, the following parts of this product are subject to the GNU GPL:

- The Linux operating system kernel
- Firefox
- Kworldclock
- Pidgin
- KCal
- Kontact
- KSnapshot
- Thunderbird
- Knotes
- Kalzium
- Kstars
- Tux Typing
- KMessedWords
- KHangMan
- Kbruch
- Freemind
- Stellarium
- Tux, of Math Command
- Kig
- KmPlot
- mtPaint
- Tux Paint
- KPatience
- Frozen Bubble
- Crack Attack
- GNOME Sudoku
- KTuberling
- LTris
- The KControl Xprinters Module
- The KControl Clock Module
- GSynaptics
- Gcompris
- Enigma
- Supertux
- Boswars
- Xmahjongg
- Tuxpuck

All listed software packages are copyright by their respective authors. Refer to the source code for detailed information.

ASUSTeK COMPUTER Inc. has exposed the full source code of the GPL licensed software, including any scripts to control compilation and installation of the object code. All future firmware updates will also be accompanied with their respective source code. For more information on how you can obtain our open source code, visit our website (<http://support.asus.com.tw/download/>).

# **GNU GENERAL PUBLIC LICENSE**

## **Version 2, June 1991**

Copyright (C) 1989, 1991 Free Software Foundation, Inc.,

51 Franklin Street, Fifth Floor, Boston, MA 02110-1301 USA

Everyone is permitted to copy and distribute verbatim copies of this license document, but changing it is not allowed.

### **Preamble**

The licenses for most software are designed to take away your freedom to share and change it. By contrast, the GNU General Public License is intended to guarantee your freedom to share and change free software—to make sure the software is free for all its users. This General Public License applies to most of the Free Software Foundation's software and to any other program whose authors commit to using it. (Some other Free Software Foundation software is covered by the GNU Lesser General Public License instead.) You can apply it to your programs, too.

When we speak of free software, we are referring to freedom, not price. Our General Public Licenses are designed to make sure that you have the freedom to distribute copies of free software (and charge for this service if you wish), that you receive source code or can get it if you want it, that you can change the software or use pieces of it in new free programs; and that you know you can do these things.

To protect your rights, we need to make restrictions that forbid anyone to deny you these rights or to ask you to surrender the rights. These restrictions translate to certain responsibilities for you if you distribute copies of the software, or if you modify it.

For example, if you distribute copies of such a program, whether gratis or for a fee, you must give the recipients all the rights that you have. You must make sure that they, too, receive or can get the source code. And you must show them these terms so they know their rights.

We protect your rights with two steps: (1) copyright the software, and (2) offer you this license which gives you legal permission to copy, distribute and/or modify the software.

Also, for each author's protection and ours, we want to make certain that everyone understands that there is no warranty for this free software. If the software is modified by someone else and passed on, we want its recipients to know that what they have is not the original, so that any problems introduced by others will not reflect on the original authors' reputations.

Finally, any free program is threatened constantly by software patents. We wish to avoid the danger that redistributors of a free program will individually obtain patent licenses, in effect making the program proprietary. To prevent this, we have made it clear that any patent must be licensed for everyone's free use or not licensed at all.

The precise terms and conditions for copying, distribution and modification follow.

### **TERMS AND CONDITIONS FOR COPYING, DISTRIBUTION AND MODIFICATION**

0. This License applies to any program or other work which contains a notice placed by the copyright holder saying it may be distributed under the terms of this General Public License. The "Program", below, refers to any such program or work, and a "work based on the Program" means either the Program or any derivative work under copyright law: that is to say, a work containing the Program or a portion of it, either verbatim or with modifications and/or translated into another language. (Hereinafter, translation is included without limitation in the term "modification".) Each licensee is addressed as "you".

Activities other than copying, distribution and modification are not covered by this License; they are outside its scope. The act of running the Program is not restricted, and the output from the Program is covered only if its contents constitute a work based on the Program (independent of having been made by running the Program). Whether that is true depends on what the Program does.

1. You may copy and distribute verbatim copies of the Program's source code as you receive it, in any medium, provided that you conspicuously and appropriately publish on each copy an appropriate copyright notice and disclaimer of warranty; keep intact all the notices that refer to this License and to the absence of any warranty; and give any other recipients of the Program a copy of this License along with the Program.

You may charge a fee for the physical act of transferring a copy, and you may at your option offer warranty protection in exchange for a fee.

2. You may modify your copy or copies of the Program or any portion of it, thus forming a work based on the Program, and copy and distribute such modifications or work under the terms of Section 1 above, provided that you also meet all of these conditions:

- a) You must cause the modified files to carry prominent notices stating that you changed the files and the date of any change.
- b) You must cause any work that you distribute or publish, that in whole or in part contains or is derived from the Program or any part thereof, to be licensed as a whole at no charge to all third parties under the terms of this License.
- c) If the modified program normally reads commands interactively when run, you must cause it, when started running for such interactive use in the most ordinary way, to print or display an announcement including an appropriate copyright notice and a notice that there is no warranty (or else, saying that you provide a warranty) and that users may redistribute the program under these conditions, and telling the user how to view a copy of this License. (Exception: if the Program itself is interactive but does not normally print such an announcement, your work based on the Program is not required to print an announcement.)

These requirements apply to the modified work as a whole. If identifiable sections of that work are not derived from the Program, and can be reasonably considered independent and separate works in themselves, then this License, and its terms, do not apply to those sections when you distribute them as separate works. But when you distribute the same sections as part of a whole which is a work based on the Program, the distribution of the whole must be on the terms of this License, whose permissions for other licensees extend to the entire whole, and thus to each and every part regardless of who wrote it.

Thus, it is not the intent of this section to claim rights or contest your rights to work written entirely by you; rather, the intent is to exercise the right to control the distribution of derivative or collective works based on the Program.

In addition, mere aggregation of another work not based on the Program with the Program (or with a work based on the Program) on a volume of a storage or distribution medium does not bring the other work under the scope of this License.

3. You may copy and distribute the Program (or a work based on it, under Section 2) in object code or executable form under the terms of Sections 1 and 2 above provided that you also do one of the following:

- a) Accompany it with the complete corresponding machine-readable source code, which must be distributed under the terms of Sections 1 and 2 above on a medium customarily used for software interchange; or,
- b) Accompany it with a written offer, valid for at least three years, to give any third party, for a charge no more than your cost of physically performing source distribution, a complete machine-readable copy of the corresponding source code, to be distributed under the terms of Sections 1 and 2 above on a medium customarily used for software interchange; or,

- c) Accompany it with the information you received as to the offer to distribute corresponding source code. (This alternative is allowed only for noncommercial distribution and only if you received the program in object code or executable form with such an offer, in accord with Subsection b above.)

The source code for a work means the preferred form of the work for making modifications to it. For an executable work, complete source code means all the source code for all modules it contains, plus any associated interface definition files, plus the scripts used to control compilation and installation of the executable. However, as a special exception, the source code distributed need not include anything that is normally distributed (in either source or binary form) with the major components (compiler, kernel, and so on) of the operating system on which the executable runs, unless that component itself accompanies the executable.

If distribution of executable or object code is made by offering access to copy from a designated place, then offering equivalent access to copy the source code from the same place counts as distribution of the source code, even though third parties are not compelled to copy the source along with the object code.

4. You may not copy, modify, sublicense, or distribute the Program except as expressly provided under this License. Any attempt otherwise to copy, modify, sublicense or distribute the Program is void, and will automatically terminate your rights under this License. However, parties who have received copies, or rights, from you under this License will not have their licenses terminated so long as such parties remain in full compliance.

5. You are not required to accept this License, since you have not signed it. However, nothing else grants you permission to modify or distribute the Program or its derivative works. These actions are prohibited by law if you do not accept this License. Therefore, by modifying or distributing the Program (or any work based on the Program), you indicate your acceptance of this License to do so, and all its terms and conditions for copying, distributing or modifying the Program or works based on it.



6. Each time you redistribute the Program (or any work based on the Program), the recipient automatically receives a license from the original licensor to copy, distribute or modify the Program subject to these terms and conditions. You may not impose any further restrictions on the recipients' exercise of the rights granted herein. You are not responsible for enforcing compliance by third parties to this License.

7. If, as a consequence of a court judgment or allegation of patent infringement or for any other reason (not limited to patent issues), conditions are imposed on you (whether by court order, agreement or otherwise) that contradict the conditions of this License, they do not excuse you from the conditions of this License. If you cannot distribute so as to satisfy simultaneously your obligations under this License and any other pertinent obligations, then as a consequence you may not distribute the Program at all. For example, if a patent license would not permit royalty-free redistribution of the Program by all those who receive copies directly or indirectly through you, then the only way you could satisfy both it and this License would be to refrain entirely from distribution of the Program.

If any portion of this section is held invalid or unenforceable under any particular circumstance, the balance of the section is intended to apply and the section as a whole is intended to apply in other circumstances.

It is not the purpose of this section to induce you to infringe any patents or other property right claims or to contest validity of any such claims; this section has the sole purpose of protecting the integrity of the free software distribution system, which is implemented by public license practices. Many people have made generous contributions to the wide range of software distributed through that system in reliance on consistent application of that system; it is up to the author/donor to decide if he or she is willing to distribute software through any other system and a licensee cannot impose that choice.

This section is intended to make thoroughly clear what is believed to be a consequence of the rest of this License.

8. If the distribution and/or use of the Program is restricted in certain countries either by patents or by copyrighted interfaces, the original copyright holder who places the Program under this License may add an explicit geographical distribution limitation excluding those countries, so that distribution is permitted only in or among countries not thus excluded. In such case, this License incorporates the limitation as if written in the body of this License.

9. The Free Software Foundation may publish revised and/or new versions of the General Public License from time to time. Such new versions will be similar in spirit to the present version, but may differ in detail to address new problems or concerns.

Each version is given a distinguishing version number. If the Program specifies a version number of this License which applies to it and "any later version", you have the option of following the terms and conditions either of that version or of any later version published by the Free Software Foundation. If the Program does not specify a version number of this License, you may choose any version ever published by the Free Software Foundation.

10. If you wish to incorporate parts of the Program into other free programs whose distribution conditions are different, write to the author to ask for permission. For software which is copyrighted by the Free Software Foundation, write to the Free Software Foundation; we sometimes make exceptions for this. Our decision will be guided by the two goals of preserving the free status of all derivatives of our free software and of promoting the sharing and reuse of software generally.

## **NO WARRANTY**

11. BECAUSE THE PROGRAM IS LICENSED FREE OF CHARGE, THERE IS NO WARRANTY FOR THE PROGRAM, TO THE EXTENT PERMITTED BY APPLICABLE LAW. EXCEPT WHEN OTHERWISE STATED IN WRITING THE COPYRIGHT HOLDERS AND/OR OTHER PARTIES PROVIDE THE PROGRAM "AS IS" WITHOUT WARRANTY OF ANY KIND, EITHER EXPRESSED OR IMPLIED, INCLUDING, BUT NOT LIMITED TO, THE IMPLIED WARRANTIES OF MERCHANTABILITY AND FITNESS FOR A PARTICULAR PURPOSE. THE ENTIRE RISK AS TO THE QUALITY AND PERFORMANCE OF THE PROGRAM IS WITH YOU. SHOULD THE PROGRAM PROVE DEFECTIVE, YOU ASSUME THE COST OF ALL NECESSARY SERVICING, REPAIR OR CORRECTION.

12. IN NO EVENT UNLESS REQUIRED BY APPLICABLE LAW OR AGREED TO IN WRITING WILL ANY COPYRIGHT HOLDER, OR ANY OTHER PARTY WHO MAY MODIFY AND/OR REDISTRIBUTE THE PROGRAM AS PERMITTED ABOVE, BE LIABLE TO YOU FOR DAMAGES, INCLUDING ANY GENERAL, SPECIAL, INCIDENTAL OR CONSEQUENTIAL DAMAGES ARISING OUT OF THE USE OR INABILITY TO USE THE PROGRAM (INCLUDING BUT NOT LIMITED TO LOSS OF DATA OR DATA BEING RENDERED INACCURATE OR LOSSES SUSTAINED BY YOU OR THIRD PARTIES OR A FAILURE OF THE PROGRAM TO OPERATE WITH ANY OTHER PROGRAMS), EVEN IF SUCH HOLDER OR OTHER PARTY HAS BEEN ADVISED OF THE POSSIBILITY OF SUCH DAMAGES.

## END OF TERMS AND CONDITIONS

### How to Apply These Terms to Your New Programs

If you develop a new program, and you want it to be of the greatest possible use to the public, the best way to achieve this is to make it free software which everyone can redistribute and change under these terms.

To do so, attach the following notices to the program. It is safest to attach them to the start of each source file to most effectively convey the exclusion of warranty; and each file should have at least the "copyright" line and a pointer to where the full notice is found.

<one line to give the program's name and a brief idea of what it does.> Copyright (C) <year> <name of author>

This program is free software; you can redistribute it and/or modify it under the terms of the GNU General Public License as published by the Free Software Foundation; either version 2 of the License, or (at your option) any later version.

This program is distributed in the hope that it will be useful, but WITHOUT ANY WARRANTY; without even the implied warranty of MERCHANTABILITY or FITNESS FOR A PARTICULAR PURPOSE. See the GNU General Public License for more details.

You should have received a copy of the GNU General Public License along with this program; if not, write to the Free Software Foundation, Inc., 51 Franklin Street, Fifth Floor, Boston, MA 02110-1301 USA.

Also add information on how to contact you by electronic and paper mail.

If the program is interactive, make it output a short notice like this when it starts in an interactive mode:

Gnomovision version 69, Copyright (C) year name of author  
Gnomovision comes with ABSOLUTELY NO WARRANTY; for details  
type `show w'. This is free software, and you are welcome to  
redistribute it under certain conditions; type `show c' for details.

The hypothetical commands 'show w' and 'show c' should show the appropriate parts of the General Public License. Of course, the commands you use may be called something other than 'show w' and 'show c'; they could even be mouse-clicks or menu items--whatever suits your program.

You should also get your employer (if you work as a programmer) or your school, if any, to sign a "copyright disclaimer" for the program, if necessary. Here is a sample; alter the names:

Yoyodyne, Inc., hereby disclaims all copyright interest in the program 'Gnomovision' (which makes passes at compilers) written by James Hacker.

<signature of Ty Coon>, 1 April 1989

Ty Coon, President of Vice

This General Public License does not permit incorporating your program into proprietary programs. If your program is a subroutine library, you may consider it more useful to permit linking proprietary applications with the library. If this is what you want to do, use the GNU Lesser General Public License instead of this License.

# Informations de copyright

Aucune partie du présent manuel, y compris les produits et logiciels qui y sont décrits, ne peut être reproduite, transmise, transcrite, stockée dans un système de base de données, ni traduite dans aucune langue, sous une quelconque forme et par tout moyen, hormis la documentation conservée par l'acheteur à des fins de sauvegarde, sans la permission expresse de ASUSTeK COMPUTER INC. ("ASUS").

ASUS FOURNIT CE MANUEL "EN L'ÉTAT" SANS GARANTIE D'AUCUNE SORTE, EXPLICITE OU IMPLICITE, Y COMPRIS, MAIS NON LIMITÉ AUX GARANTIES IMPLICITES OU AUX CONDITIONS DE COMMERCIALISABILITÉ OU D'ADÉQUATION À UN BUT PARTICULIER. En aucun cas ASUS, ses directeurs, ses cadres, ses employés ou ses agents ne peuvent être tenus responsables des dégâts indirects, spéciaux, accidentels ou consécutifs (y compris les dégâts pour manque à gagner, pertes de profits, perte de jouissance ou de données, interruption professionnelle ou assimilé), même si ASUS a été prévenu de la possibilité de tels dégâts découlant de tout défaut ou erreur dans le présent manuel ou produit.

Les noms des produits et des société qui apparaissent dans le présent manuel peuvent être, ou non, des marques commerciales déposées, ou sujets à copyrights pour leurs sociétés respectives, et ne sont utilisés qu'à des fins d'identification ou d'explication, et au seul bénéfice des propriétaires, sans volonté d'infraction.

LES SPÉCIFICATIONS ET LES INFORMATIONS CONTENUES DANS CE MANUEL SONT FOURNIES À TITRE INDICATIF SEULEMENT ET SONT SUJETTES A DES MODIFICATION SANS PRÉAVIS, ET NE DOIVENT PAS ÊTRE INTERPRÉTÉS COMME UN ENGAGEMENT D'ASUS. ASUS N'EST EN AUCUN CAS RESPONSABLE D'ÉVENTUELLES ERREURS OU INEXACTITUDES PRÉSENTES DANS CE MANUEL, Y COMPRIS LES PRODUITS ET LES LOGICIELS QUI Y SONT DÉCRITS.

**Copyright © 2008 ASUSTeK COMPUTER INC. Tous droits réservés.**

## Clause de responsabilité limitée

Des dommages peuvent survenir suite à un défaut sur une pièce fabriquée par ASUS ou un tiers. Vous avez le droit à des dommages et intérêts auprès d'ASUS. Dans un tel cas, indépendamment de la base sur laquelle vous avez droit de revendiquer les dommages et intérêts auprès d'ASUS, ASUS ne peut être responsable de plus que des dommages et intérêts pour les dommages corporels (y compris la mort) et les dégâts aux biens immobiliers et aux biens personnels tangibles ; ou les autres dommages et intérêts réels et directs résultant de l'omission ou de la défaillance d'exécuter ses devoirs légaux au titre de la présente Déclaration de Garantie, jusqu'au prix forfaitaire officiel de chaque produit.

ASUS n'est responsable et ne peut vous indemniser qu'au titre des pertes, des dégâts ou revendications basées sur le contrat, des préjudices ou des infractions à cette Déclaration de Garantie.

Cette limite s'applique aussi aux fournisseurs d'ASUS et à ses revendeurs. Il s'agit du maximum auquel ASUS, ses fournisseurs, et votre revendeur, sont collectivement responsables.

EN AUCUNE CIRCONSTANCE ASUS N'EST RESPONSABLE POUR CE QUI SUIT : (1) LES REVENDICATIONS DE TIERS CONTRE VOUS POUR DES DOMMAGES ET INTÉRÊTS ; (2) LES PERTES, OU DÉGÂTS, A VOS ENREGISTREMENTS DE DONNÉES ; OU (3) LES DOMMAGES ET INTÉRÊTS SPÉCIAUX, FORTUITS, OU INDIRECTS OU POUR N'IMPORTE QUELS DOMMAGES ET INTÉRÊTS ÉCONOMIQUES CONSÉCUTIFS (INCLUANT LES PERTES DE PROFITS OU D'ÉCONOMIES), MÊME SI ASUS, SES FOURNISSEURS OU VOTRE REVENDEUR SONT INFORMÉS D'UNE TELLE POSSIBILITÉ.

## Service et assistance

Visitez notre site Web multilingue sur <http://support.asus.com>

