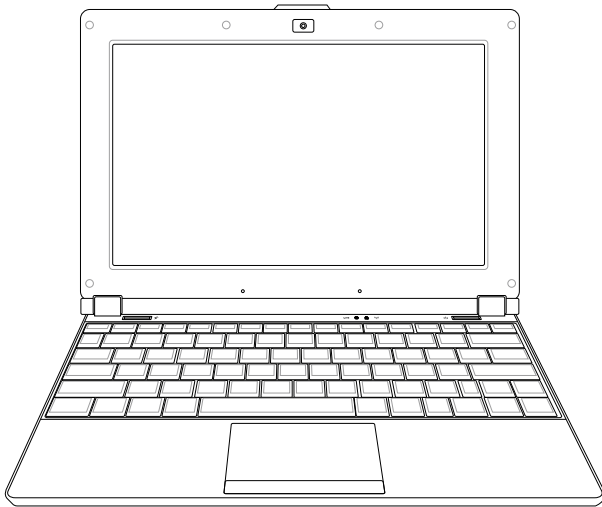


易电脑软件用户手册

• Eee PC S101



版权说明

版权所有·不得翻印 ©2008 华硕电脑

本用户手册包括但不限于其所包含的所有信息受到著作权法之保护，未经华硕电脑股份有限公司（以下简称「华硕」）许可，不得任意地仿制、拷贝、誊抄、转译或为其他使用或处分。

免责声明

本用户手册没有任何型式的担保、立场表达或其它暗示。若有任何因本用户手册或其所提到之产品的所有信息，所引起直接或间接的数据流失、利益损失或事业终止，华硕及其所属员工恕不为其担负任何责任。除此之外，本用户手册所提到的产品规格及信息只能参考，内容亦会随时升级，恕不另行通知。华硕不负责本用户手册的任何错误或疏失。

本用户手册中所提及的产品名称只能做为识别之用，而前述名称可能是属于其他公司的注册商标或是著作权。

当下列两种情况发生时，本产品将不再受到华硕公司之保修及服务：

- (1) 该产品曾经非华硕授权之维修、规格更改、零件替换。
- (2) 产品序列号模糊不清或丧失。

产品规格或驱动程序改变，用户手册都会随之升级。升级的详细说明请您访问华硕的客户服务网 <http://support.asus.com.cn>。

目录

目录	3
安全说明	6
关于这本用户手册	7
提示符号	7

第 1 章 操作您的易电脑

互联网	10
无线网络连接设置	10
有线网络连接设置	12
使用以太网无线连接上网（Wireless Point-to-Point Protocol over Ethernet）	17
浏览网页	19
收发电子邮件	20
享用更丰富的网络资源	20
远程遥控	21
与朋友聊天	23
使用 Eee Download	24
工作	25
Office 应用程序	25
管理您的软件与文件	27
其他应用程序与词典	29
学习	30
科学	30
语言学习	31
数学	31
画图	32
在线教室	32
电子书	32

目录

益智游戏	32
娱乐	33
网络摄像头	33
录音工具	33
游戏	34
任务管理器 (SOS, Task Manager)	35
设置	36
蓝牙 (视选购机种配备本功能)	36
屏幕分辨率设置	38
防毒软件	39
音量	39
快速关机	40
打印机	40
系统信息	41
日期与时间	41
个性化设置	42
添加/删除软件	42
升级 BIOS 程序	44
自动升级	45
触摸板设置	46
磁盘工具	46
系统诊断工具	47
EeeAP 连接 (视选购机种配备本功能)	49
快捷键 (视选购机种配备本功能)	50
收藏夹	51
 第 2 章 系统还原	
使用隐藏分区还原 Linux 系统	54
使用还原光盘还原 Linux 系统	55

目录

使用 U 盘还原 Linux 系统	56
将 U 盘重新格式化	59

第 3 章 安装 Windows® XP

安装 Windows® XP 事前准备事项	62
安装 Windows® XP	62
驱动程序光盘信息	64
运行驱动程序光盘	64
驱动程序菜单	65
应用程序菜单	66
华硕的联络信息	67
其他信息	67

附录

商标声明	70
GNU General Public License	71
技术支持与服务	81

安全说明

在您使用本产品之前，请先详细阅读以下指引的使用原则，并遵守这些规则，可以增加产品的使用寿命，并可以避免发生危险或触犯法律。



请勿用手触摸或按压液晶显示屏，如此将可能造成显示器损坏。



请勿将电池存放于靠近火源处或是丢入燃烧的火堆中，有可能造成爆炸的意外，请支持回收废弃电池。



避免在灰尘飞扬或是环境脏乱的场所使用电脑（灰尘容易引起系统故障）。



使用合格的电池与配件。只能使用原厂认可或推荐的电池与配件，请勿使用其他类别或不知是否兼容产品或配件，否则可能会损坏电脑。



请勿将电脑放在重心不稳的物品上。



让专业人员维修电脑。请勿自行修理本产品，只有合格的专业人员才可以安装或维修。搭乘飞机时请关机。在飞机上使用电脑会造成仪器的干扰，影响飞行安全，而且也是违法的。



请勿放置重物在电脑上，电脑上面亦不可以堆迭书本纸张等物品，亦请勿用力盖上液晶显示屏上盖，避免液晶显示屏损坏。



清洁电脑前请先关机，并移开电源适配器及内部电池。



避免将电脑放置在磁性物质附近（例如喇叭及电视等）；并请勿将软盘放置在电脑前面及上方，以避免电磁效应造成软盘数据流失。



液晶显示屏表面会因静电而吸附灰尘，如发现灰尘时请使用柔软干布擦拭，并请勿过度用力擦拭，也请勿用手直接拍除，以免在液晶显示屏表面留下些许指纹。



请勿将电脑放置在阳光直接照射的地方，尤其是不要将电脑留在阳光直射的车子里。



携带易电脑所使用的背袋必须具备防碰撞的缓冲衬垫，并请勿放置过多物件，以避免压坏液晶显示器。



请勿将电脑放置在过冷的环境中（5℃ 或是 41°F 以下），也不要将电脑放在过热的环境当中（35℃ 或是 95°F 以上），如此可能导致无法正常启动运作。



避免电脑及其配件淋到水或是暴露在湿气当中。



电池如有更换不正确会有爆炸的危险，并请依照制造商说明书处理使用过的电池。

关于这本用户手册

本手册包含了所有当您在使用易电脑时所需用到的信息，以下是本手册主要的各章节介绍。

1. 第一章：操作您的易电脑

本章节介绍如何使用易电脑内置的程序。

2. 第二章：系统还原

本章节介绍如何操作系统还原功能。

3. 第三章：安装 Windows XP

本章节介绍如何安装 Windows XP 操作系统，以及随货附赠的驱动程序光盘的使用方法与内容。

4. 第四章：附录



在用户手册中所有的屏幕图标只能参考，请以出货时的实际内容为准。

提示符号

为了能够确保您正确地完成易电脑设置，请务必注意下面这些会在本手册出现的标示符号所代表的特殊含意。



警告：提醒您在进行某一项工作时要注意您本身的安全。



重要：此符号表示您必须要遵照手册所描述之方式完成一项或多项软硬件的安装或设置。



秘诀：提供有助于完成某项工作的诀窍。



注意：其他额外的信息。



电子信息产品污染控制标示：图中之数字为产品之环保使用期限。仅指电子信息产品中含有的有毒有害物质或元素不致发生外泄或突变从而对环境造成污染或对人体、财产造成严重损害的期限。

有毒有害物质或元素的名称及含量说明标示：

部件名称	有害物质或元素					
	铅 (Pb)	汞 (Hg)	镉 (Cd)	六价铬 (Cr(VI))	多溴联苯 (PBB)	多溴二苯醚 (PBDE)
印刷电路板及其电子组件	×	○	○	○	○	○
硬盘	×	○	○	○	○	○
光驱	×	○	○	○	○	○
液晶屏	×	○	×	○	○	○
外壳	×	○	○	○	○	○
键盘	×	○	○	○	○	○
电源适配器	×	○	○	○	○	○
外部信号连接头及线材	×	○	○	○	○	○
中央处理器与内容	×	○	○	○	○	○
触摸板	×	○	○	○	○	○
喇叭	×	○	○	○	○	○
鼠标	×	○	○	○	○	○
电池	×	○	○	○	○	○

○：表示该有毒有害物质在该部件所有均质材料中的含量均在 SJ/T 11363-2006 标准规定的限量要求以下。

×

表示该有毒有害物质至少在该部件的某一均质材料中的含量超出 SJ/T 11363-2006 标准规定的限量要求，然该部件仍符合欧盟指令 2002/95/EC 的规范。

备注：此产品所标示之环保使用期限，系指在一般正常使用状况下。

第 1 章



操作您的易电脑

- ◎ 互联网
- ◎ 工作
- ◎ 学习
- ◎ 娱乐
- ◎ 任务管理器
- ◎ 设置
- ◎ 收藏夹


互联网

若是您想要使用网络连接功能，易电脑提供有线网络、无线网络等多种网络连接方式。

无线网络连接设置

1. 若是启动后没有自动检测到无线网络，则先按下  +  (<Fn> + <F2>) 来启动无线网络功能。

2. 在 互联网 标签页中点击 无线网络。

或是在任务栏的无线网络图标  上用鼠标点一下。



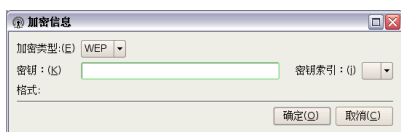
3. 从搜寻到的网络清单中选择想要连接的网络，然后点击 连接 来创建连接。



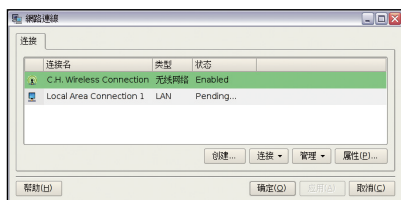
请确认 启用无线网络 项目已经选中。



4. 当要与该网络节点连接的时候，可能需要输入密码，并选择对应的密钥索引。



5. 当连接创建完成后，就会出现在网络连接清单中。



6. 连接创建完成后，在任务栏上还可以看到无线网络的信号强度图标。



在 Windows XP 操作系统环境下，当您按下 **Fn** + **F2** (<Fn> + <F2>) 关闭无线网络功能时，在任务栏上的无线网络图标会跟着消失，若要再次启动使用无线网络功能时，请再次按下 **Fn** + **F2** (<Fn> + <F2>) 来启动无线网络。

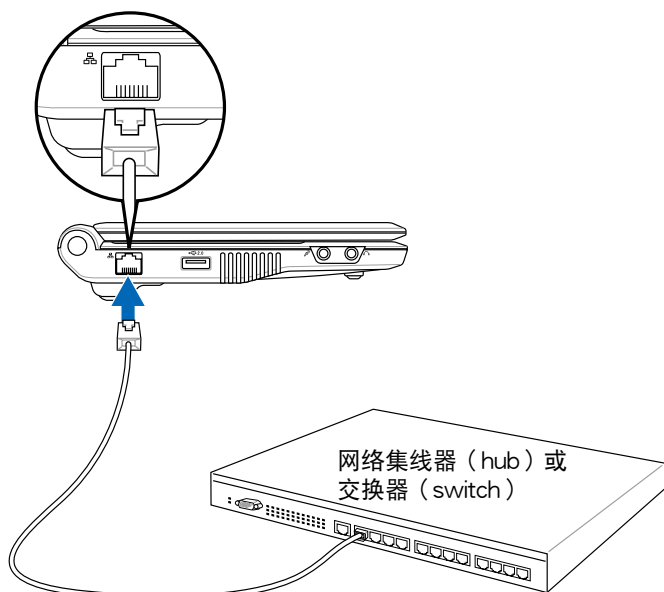


在屏幕右下角任务栏的无线网络图示上按鼠标右键，可以快速的运行 连接至无线网络、创建新连接，或是浏览 所有网络连接 功能。



有线网络连接设置

请将 RJ-45 网线的一端连接至易电脑的网络连接端口，将另一端连接至集线器（hub）或交换器（switch）。请参考下图的图标来连接，即可使用内置的以太网控制器来连接上网。



RJ-45 网络连接线

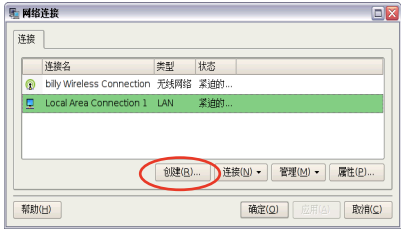
局域网

使用动态 IP：

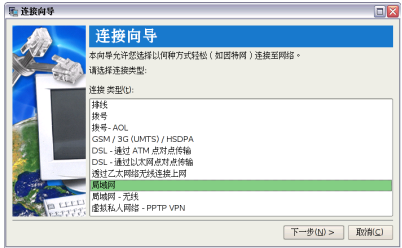
1. 在 互联网 标签页中点击 网络设置 来设置您的网络连接。



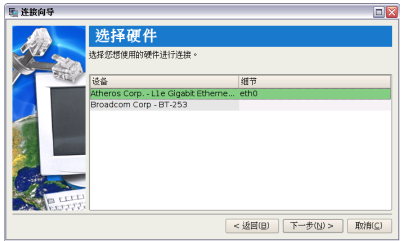
2. 点击 创建 启动连接向导来创建一个新的连接。



3. 选择想要使用的连接类型，然后点击 下一步。



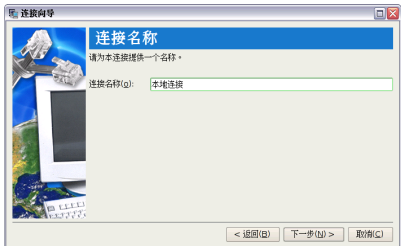
4. 选择想要用来创建连线的硬件设备，然后点击 下一步。



5. 勾选 动态 IP 地址 (DHCP)，点击 下一步。



6. 在连接名称栏位输入您自定义的网络名称，然后点击 下一步。



7. 设置完成后则点击 完成，若要变更设置则点击 返回。



您可以依照您的需求勾选连接，自动开启系统 或是完成后即开始本连接。



使用静态 IP：

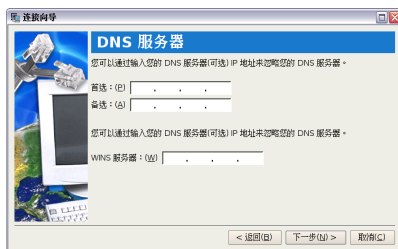
1. 依照「使用动态 IP」的步骤 1~3 来开始创建一个使用固定式 IP 网络连接。
2. 勾选 静态 IP 地址，点击下一步。



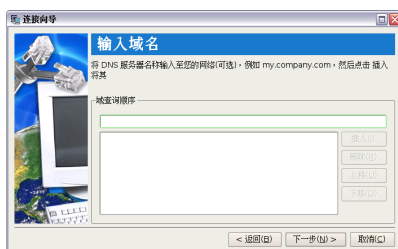
3. 接着输入 IP 地址、子网掩码、网关。请向您的网络服务供应商取得正确的 IP 设置数据。输入完成后点击下一步。



4. 在 DNS 设置部份通常不需要自行输入设置地址，若是您想要自行设置 DNS 与 WINS 地址，在 DNS 服务器输入首选、备选与 WINS 的地址。请向您的网络管理器取得正确的 IP 设置数据。然后点击 下一步。



5. 输入 DNS 域名名称，或是也可以直接点击 下一步。



6. 为您的连接网络输入名称，然后点击 下一步。



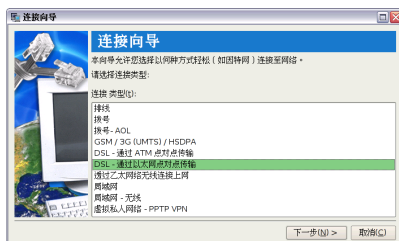
7. 设置完成后则点击 完成，若要变更设置则点击 返回。



若是您的网络连接与设置有任何问题，请向您的网络服务供应商寻求协助。

以太网点对点传输（Point-to-Point Protocol over Ethernet，PPPoE）

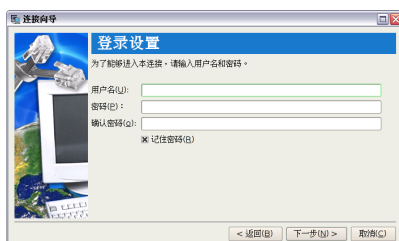
1. 依照「使用动态 IP」的步骤 1~2 来开始创建一个使用 PPPoE 网络连接设置。
2. 选择想要使用的连接类型，然后点击 下一步。



3. 选择想要用来创建连接的硬件设备，然后点击 下一步。



4. 输入网络名称与密码，然后点击 下一步，网络名称与密码请向您的网络运营商获取。



5. 在连接名称栏位输入您自定义的网络名称，然后点击 下一步。



6. 设置完成后则点击 完成，若要变更设置则点击 返回。



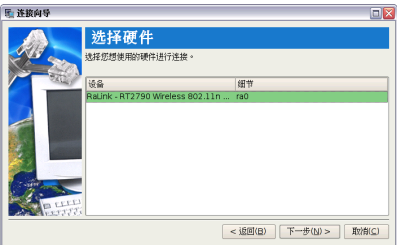
您可以依照您的需求勾选 连接，自动开启系统 或是 完成后即开始本连接。

使用以太网无线连接上网（Wireless Point-to-Point Protocol over Ethernet）

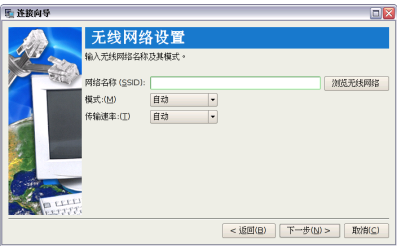
1. 依照「使用动态 IP」的步骤 1~2 来开始创建一个使用 PPPoE 网络连接设置。
2. 选择想要使用的连接类型（通过以太网无线连接上网），然后点击 下一步。



3. 选择想要用来创建连接的硬件设备，然后点击 下一步。



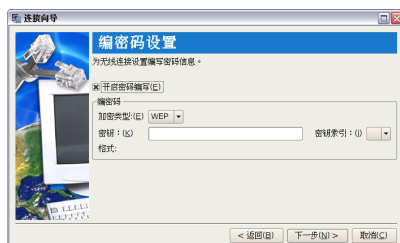
4. 在网络名称栏位输入您的网络名称，并选择无线网络模式与传输速率；或是您也可以点击 浏览无线网络，选择欲使用的网络，点击 选择，然后点击 下一步。



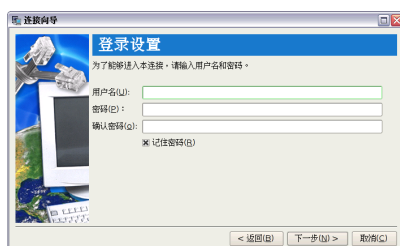
5. 输入无线通道信息，点击 下一步。



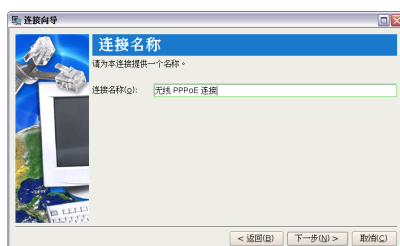
6. 当要与该网络节点连接的时候，可能需要输入密码。



7. 接着输入拨号网络的名称与密码，然后点击 下一步。网络名称与密码请向您的网络管理员索取。



8. 在连接名称栏位输入您自定义的网络名称，然后点击 下一步。



9. 设置完成后则点击 完成，若要变更设置则点击 返回。



您可以依照您的需求勾选连接，自动开启系统 或是 完成后即开始本连接。



浏览网页

在您完成网络设置并连接上互联网之后，在 **互联网** 菜单中点击 **网页浏览器** 启动 Mozilla Firefox 网页浏览器，您就可以开始遨遊网络世界。



启动 Mozilla Firefox 浏览器。



建议您访问 <http://vip.asus.com> 网页进行注册，以获得完整的产品售后服务。您同时也可以访问易电脑的首页 (<http://eeeepc.asus.com>) 来获得更多产品相关的最新信息。



若是您在浏览网页时觉得网页上的字体太大或太小，请至 **查看 > 文字大小** 来调整网页上的字体。

收发电子邮件

点击 网络邮件，您的易电脑内置三个网络信箱快捷方式，包括有：Hotmail、Yahoo 与 AOL。

选择您使用的网络信箱，若是这三个内置的信箱快捷方式都不是您所使用的，请点击 返回到 互联网 标签，然后点击 网页浏览器，自行输入您所使用的网络信箱网址后，再输入帐号与密码登入您的信箱。



点击本项目进入内置的网络信箱清单。

享用更丰富的网络资源


易电脑贴心的内置有多项的资源快捷方式，包括有：Messenger、Skype 等。点击想要使用的项目，通过网络就可以享受这些贴心的服务。

远程遥控

远程遥控功能让您可以通过网络远端连线的方式，从您的易电脑遥控另一台易电脑，或从另一台易电脑遥控您的易电脑。

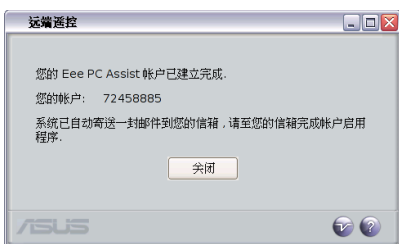



在使用远程遥控功能之前，请先确认二台易电脑都已经连接上互联网。

1. 点击 互联网 标签页的 远程遥控 ，输入您的电子邮件后点击 创建帐号 来创建您的帐号。



2. 您的易电脑 Assist 帐号会显示在屏幕上，点击 关闭 离开对话框。



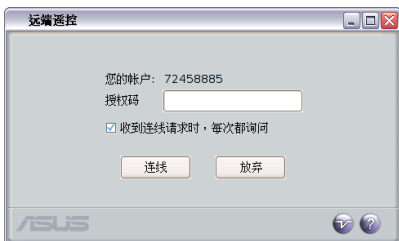
3. 再次点击 互联网 标签页的 远程遥控 ，接着点击 邀请连线 来设置您想要连线的易电脑。



4. 输入 授权码，然后点击 连线。



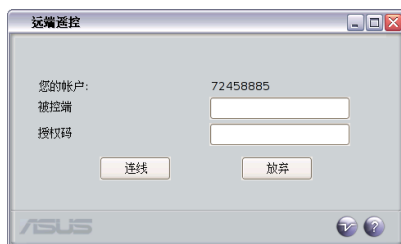
若您想要自由地与该易电脑连线，请勿勾选 收到连线请求时，每次都询问 选项。



5. 远程遥控功能图示会出现在屏幕右下角的任务栏中。



6. 重复运行步骤 1~2 来增加与其他电脑的连线帐号，然后点击 连结至。
7. 输入您想要连结的帐号与授权码，然后点击 连结 即可。



若是您有勾选 收到连线请求时，每次都询问 选项，您需要等待对方的许可回复。

8. 当连线创建成功后，您可以从客户端的远程遥控桌面来控制其他的易电脑。

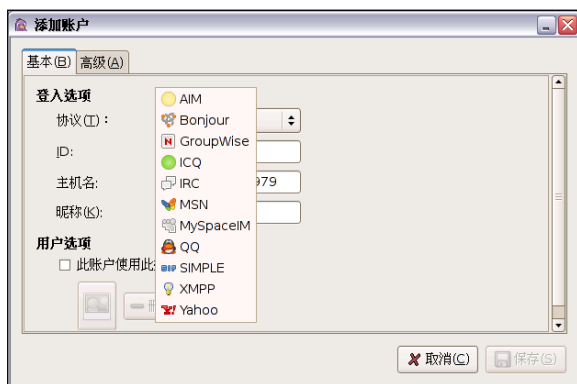
与朋友聊天

Messenger

1. 在 互联网 标签页中点击 Messenger 来启动 Pidgin 实时通信软件，这是一套整合了多种通信软件，如：MSN、ICQ、Yahoo、AIM 等的软件。点



2. 从如图所示的下拉式菜单选择您要使用的通信软件，再输入帐号、密码等其他要登入软件时必需的相关数据。



若是您没有任何一种实时通信的帐号，请先申请您想要使用的软件帐号；若是您有多个不同实时通信软件的帐号，请点击 添加 来添加与设置更多的帐号。

使用 Eee Download

您可以通过线上的 Eee Download 网站 (<http://eeedownload.asus.com>)，来下载其他的应用程序与数码内容。

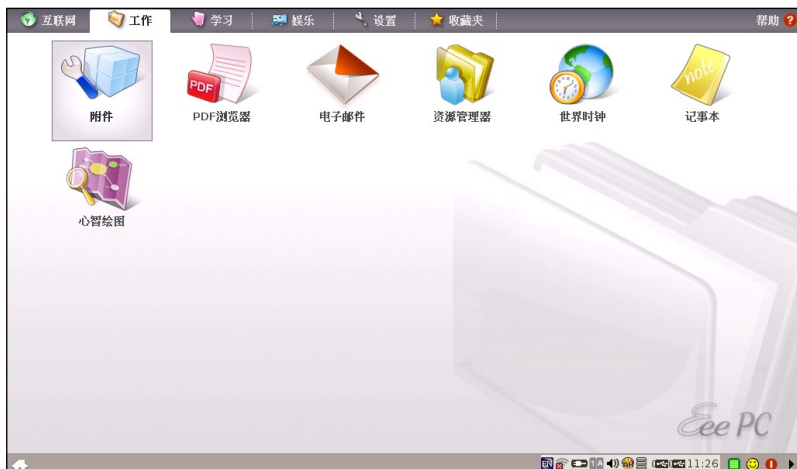


点击本项目连线至 Eee Download 网站。



在购买任一线上的应用程序或数码内容之前，请先至 Eee Download 网站创建一组帐号。

工作



Office 应用程序

PDF 浏览器



本项目可以开启并浏览 PDF 文件。



若是您有使用软件上的问题时，请点击屏幕右上角的 帮助，再点击 Work 标签页可以获得更详细的说明。

电子邮件

Mozilla Thunderbird 电子邮件信箱让您可以将原本使用的电脑或笔记本电脑上的个人设置、帐号设置、联系人或其他数据等存入易电脑。请依照帐号管理向导的指示来设置新帐号。



点击本项目来运行 Mozilla Thunderbird 电子邮件信箱。



若是您不知道您的电子邮件帐号的收信与寄件服务器，请洽询您的电子邮件服务供应商。

记事本

本项目用来让您将重要事项随时记录下来，方便提醒您需要处理的待办事项，您可以在桌面上同时拥有好几张记事本。



点击本项目来运行记事本功能。每点击一次本图示，可再增加一则新便签。

心智绘图

心智绘图（Free Mind）是一个心智图软件，可用来作脑力激荡、专案追踪、数据库等功能。



点击本项目启动心智绘图应用程序。

管理您的软件与文件

您的易电脑内置二个具有管理功能的应用程序，包括有资源管理器与个人信息管理器。

资源管理器

通过资源管理器可以浏览电脑中所有的文件与文件夹，让您可以轻松的管理您的数据。



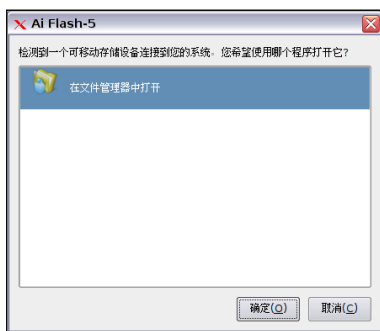
点击本项目可以开启资源管理器。



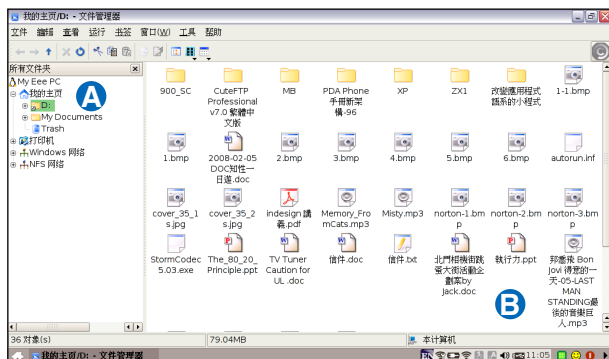
易电脑支持 zip 与 tgz 压缩文件格式，以及从 zip、gz、tar 与 rar 格式解压缩的文件。

请依照以下步骤来寻找与开启外界 USB 存储设备中的文件：

1. 将您的 USB 硬盘或 U 盘连接至您的易电脑。
2. 从弹出菜单中选择 在文件管理器中打开。




3. 在左侧的树状目录窗格中（如下图 A）点击外接的存储设备（可能会标示为磁盘 D:）。



4. 所有在 USB 外接式存储设备的文件夹与文件会显示在右侧窗格中（上图 B）。找到您想要使用的文件，双击即可开启该文件。



- 若是您的外接存储设备中文件夹数目较少的话，使用左侧窗格的树状目录来寻找文件会比较快速。
- 若要删除连接的 USB 设备，在任务栏上的  图标上按右键，然后选择 Safely remove 即可。

个人信息管理器

这个应用程序可以帮助您管理您的个人数据，例如：约会、工作、联系人等。在工作 标签页中点击 附件，再点击 个人信息管理器 即可。



本项目可用来管理个人信息，包括电子邮件、联系人、日历等。

其他应用程序与词典

您的易电脑还内置有许多操作容易、轻松上手的好用程序，例如：计算器与屏幕截图工具；而内置的词典让您在遇到陌生的英文单词时再也不用烦恼。

计算器与屏幕截图工具

在工作标签页中点击附件即可找到计算器与屏幕截图工具。



点击本项目开启计算器，运行计算功能。



本项目用来截取屏幕画面。



按下按键  +  (<Fn> + <Prt Sc>) 也可以呼叫屏幕截图工具，并读取全屏画面。

学习



科学

进入 科学 选项后，您可以看到 化学元素周期表 与 星图软件 二个工具程序。移动你的光标来点击这二个工具程序，来上一堂科学的课吧。

1. 化学元素周期表提供各个化学元素的各种信息，包括有：概述、图片、能量、化学数据、原子模型等，点击您想了解的元素名称即可获得这些详细的信息。
2. 星图软件会投射与模拟天体的运行，并以经度和纬度标示星座的位置。



点击本项目开启化学元素周期表。



点击本项目运行星图软件。

语言学习

在 语言 选项中提供几款英文学习的游戏，您可以在游戏中一边学习英文打字与拼字，一边享受游戏的乐趣。



点击本项目运行打字训练游戏。



点击本项目运行字母排序游戏。



点击本项目运行猜字游戏。

数学

跟着您的易电脑来学习数学的分数计算，易电脑不只是一台电脑，还可以是您的个人专属家庭教师，在 数学 选项中的 分数数学 以清楚的示范方式教您轻松学会分数的计算。

算术游戏 让数学学习更有趣，以射击游戏让您学习数学算术。

几何教学 让您可以使用点、线、多角形等工具来绘制物件，您可以轻松的使用这些工具来建构一个特别的物体。

函数图 是一个相当有用的工具程序，让您可以绘制不同的函数符号的图形，还可以缩放相对应的图形。



点击本项目开启分数学习指南。



点击本项目开启算术游戏。



点击本项目开启几何教学应用程序。



点击本项目开启函数绘图应用程序。

画图

在 画图 选项中包含有图形编辑程序（画图），以及绘图程序（企鹅小画家）。



点击本项目运行画图应用程序。



点击本项目运行企鹅小画家应用程序。



在线教室

这是一个可以连结至 Skooool 的快捷方式图标，点击这个图标可以连接到 Skooool 互动式教学网站（www.skooool.ie）。



电子书

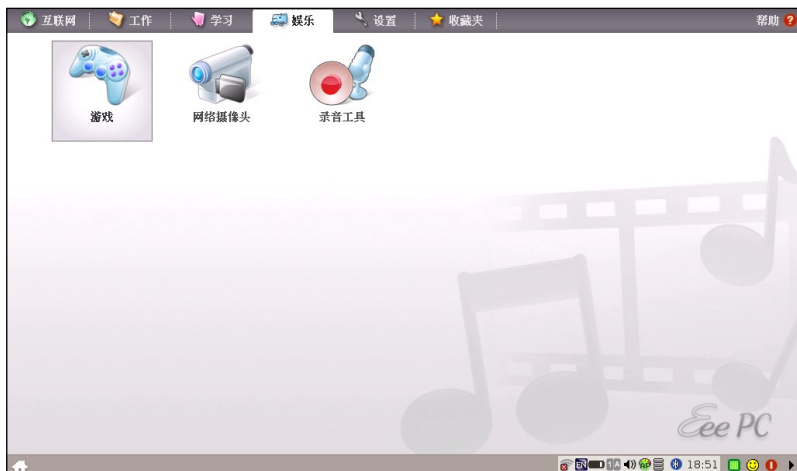
点击本项目启动电子书。



益智游戏

您可以通过游戏来学习与成长。

娱乐



网络摄像头

点击 网络摄像头 可录制影片或读取画面。



点击本项目启动网络摄像头。

录音工具

录音工具可以用来录制声音。



点击本项目启动录音工具。

游戏

点击 游戏 选项后，选择想玩的游戏就可以开始享乐一番。





任务管理器 (SOS, Task Manager)

当系统因为开启过多程序而使有些程序的反应速度不如平常的快速时，可以使用任务管理器 (SOS, Task Manager) 来关闭反应过慢的程序，但是使用任务管理器来关闭程序时，可能会导致该程序所读取或正在编辑的数据受到毁损，建议仅用这个方式来关闭与个人数据无关的程序，或是先将您的数据或文件进行保存文件或备份。

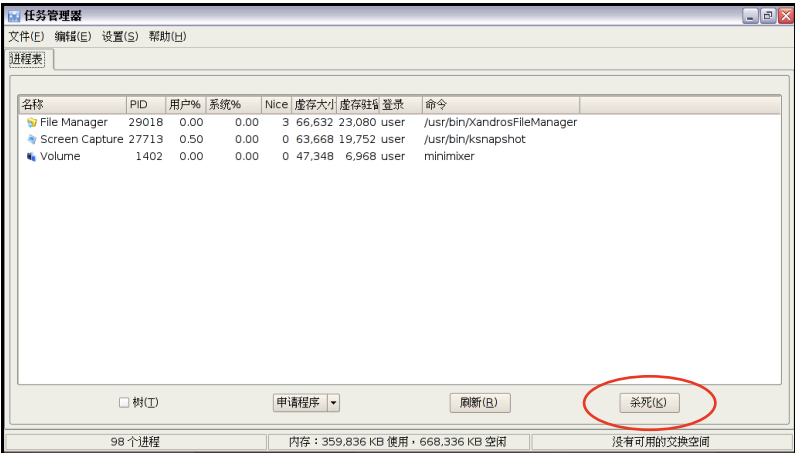
请依照以下步骤使用任务管理器来关闭程序：

- 1. 点击任务栏上的 SOS 图标来启动任务管理器。



或是按下按键  +  (<Fn> + <F6>) 来启动任务管理器。

- 2. 选择不需要使用的程序，点击 终止 (杀死) 按钮即可关闭该程序。



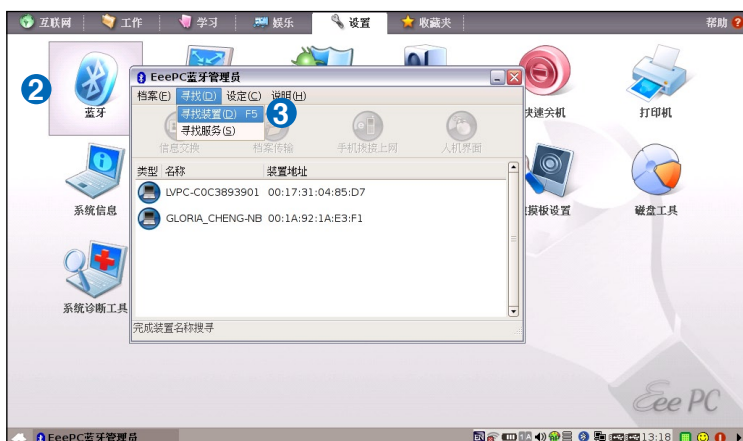
设置

蓝牙（视选购机种配备本功能）

蓝牙（Bluetooth™）功能是一种短距离的无线连线技术，可让相容于蓝牙技术的设备，在一定的距离内进行实体的连线与数据的交换。

启动与运行蓝牙功能

1. 重复按下 **[Fn] + [F2]**（<Fn> + <F2>）按键来启动蓝牙或无线网络与蓝牙同时启动功能。
2. 点击 **设置** 标签页中的 **蓝牙**。
3. 点击 **寻找** > **寻找设备**，或直接按 **<F5>** 来搜寻附近的蓝牙设备。



4. 选择想要连接的蓝牙设备，点击 **寻找** > **寻找服务** 来检测可使用的蓝牙服务。

5. 以有色显示的图示代表可使用的服务，以反白显示的图示则代表该功能目前无法使用。



6. 若要传送文件至所选的设备，点击 **档案传输**，然后再点击 **联机**。

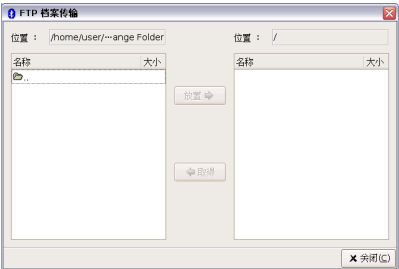


若您想要传送、接收或交换电子名片，可以点击 **信息交换**。

7. 输入自定义的配对密码来与所选的蓝牙设备创建蓝牙连接，然后点击 **确定**。



8. 在连线成功创建后，就可以透过蓝牙来传送与接收文件。



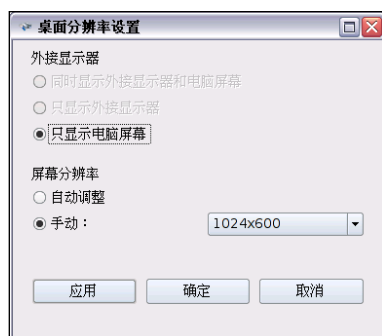
屏幕分辨率设置

您可以在 桌面分辨率设置 项目中选择屏幕显示方式，以及易电脑的屏幕分辨率。

您可以选择同时显示外接显示器及电脑屏幕、只显示外接显示器或只显示电脑屏幕。当您没有连接有外接屏幕时，前二个选项无法勾选。当连接外接显示器时，您也可以手动调整两个显示器的屏幕分辨率，或设置为自动调整。




点击本项目启动桌面分辨率设置。



若要使用外接屏幕，请在易电脑启动之前先将外接屏幕连接至本电脑。易电脑可支持四种外接屏幕的分辨率：1024 × 768、1024 × 600、800 × 600、640 × 480。



在 Windows XP 操作系统环境下，若有调整屏幕分辨率的需求时，请先确认已经安装驱动程序光盘中，在 驱动程序 标签页里的 华硕 ACPI 驱动程序，接着在任务栏上找到  图标，在该图标上按右键即可进行屏幕分辨率的调整。

防毒软件

在 设置 标签页中，点击 防毒软件 运行病毒扫描来保护您的易电脑免于受到病毒的侵害。



点击本项目启动防毒软件。

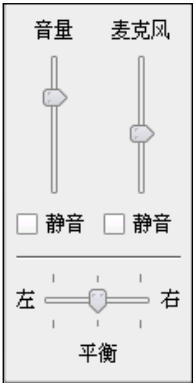


音量

在 设置 标签页中，点击喇叭的图标来开启控制面板，通过移动滑杆的方式，可以调整系统的音量与平衡。



本项目用来调整音量大小。



快速关机

在 设置 标签页中，点击 快速关机，从弹出菜单中选择想要运行的功能，包括有呼叫任务管理器、将系统设为待机状态、重新启动或关机。



打印机

您可以在本项目设置打印机。点击 打印机，再点击 添加 来增加一台新的打印机，新安装的打印机会显示在画面上。



请参考硬件用户手册附录中的周边设备合格供应商列表，或访问华硕网站来获得最新的打印机合格供应商。

系统信息

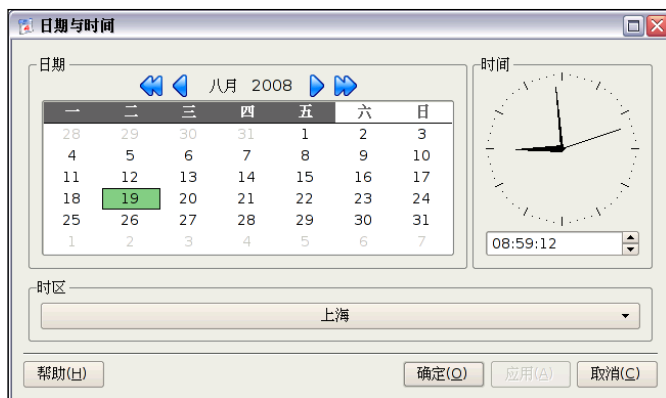
在这个项目会显示您的易电脑系统信息。



这个图示的内容会依您所选购的机种而有所不同。

日期与时间

这个项目可以调整您的易电脑系统时间与日期。



个性化设置

在这个项目中您可以升级您的个人信息或变更设置。



您可通过取消选择 **自动登录** 来实现通过密码进入系统。请务必记住您的系统密码。



添加/删除软件

您可以通过网络来下载与安装软件，请依照以下步骤来下载与安装软件，当您不需要使用这些下载的软件时，可以将这些软件删除。



系统内置的应用程序或软件是无法删除的。

1. 确认网络已经连接。
2. 在 **设置** 标签页中点击 **添加/删除软件**，再点击画面上方的标签页来切换类别，屏幕上会显示出可以从网络上下载或升级的应用程序或软件。
3. 选择想要安装的项目。
4. 点击 **升级** 按钮来安装所选的项目。



点击标签页来切换类别

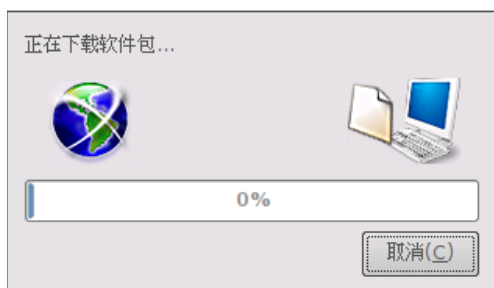
点击【升级】按钮来升级程序

选择想要升级的程序

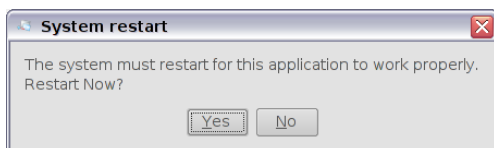
5. 点击 **确定** 来确认安装。



6. 您的易电脑会开始下载与安装应用程序或软件。



7. 点击 **Yes** 重新启动系统来完成安装程序。

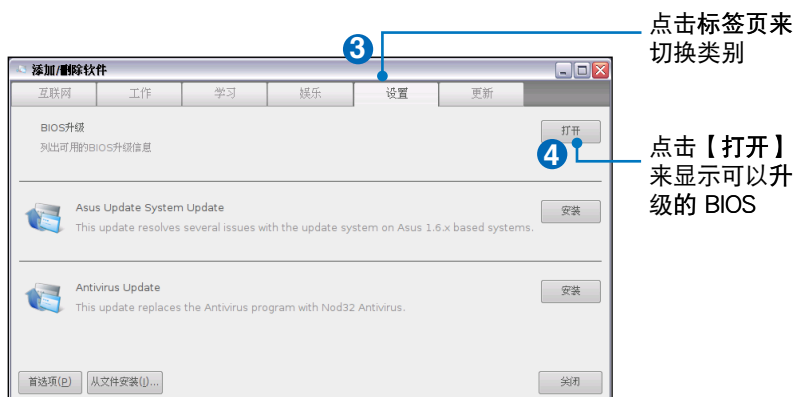


您无法自行安装任何其他的程序或软件在易电脑电脑中。

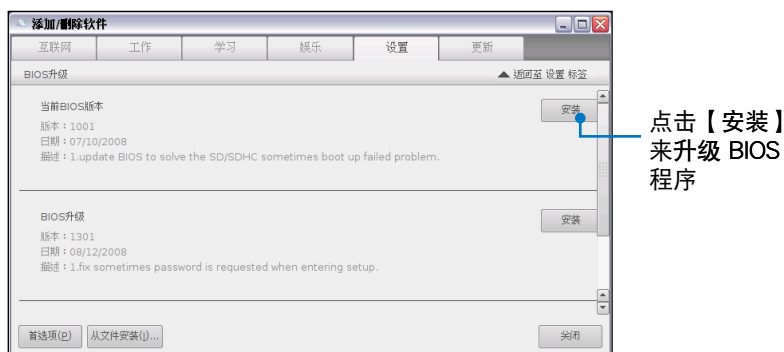
升级 BIOS 程序

为您的易电脑升级 BIOS 程序，让系统随时维持最新、最稳定的状态。请依照以下步骤升级 BIOS 程序。

1. 确认网络已经连接。
2. 在 设置 标签页中点击 添加/删除软件。
3. 点击画面上方的 设置 标签页
4. 在 BIOS 升级 项目点击 打开。

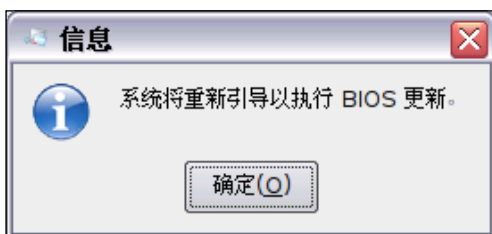


5. 找到最新的 BIOS 程序然后点击 安装 按钮来升级 BIOS 程序。



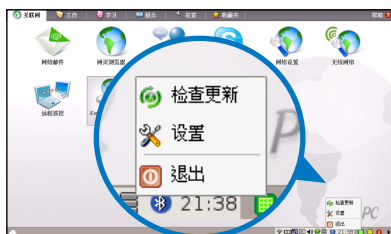
在运行升级功能时，请勿碰触、移动电脑或将电源拔除，否则可能会导致升级失败。

5. 点击 **确定** 重新启动来完成 BIOS 程序升级。



自动升级

在右下角任务栏中有一个自动升级功能图示，这项功能会依照您的设置，自动检查、下载与安装升级的项目。



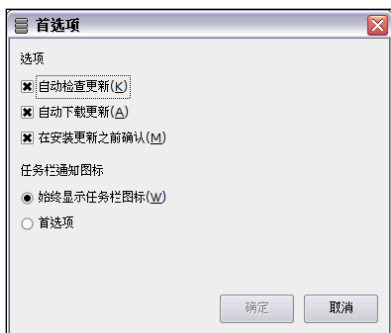
检查升级

在任务栏的自动升级图示上按右键，选择 **检查升级** 来手动寻找最新可用的升级项目。



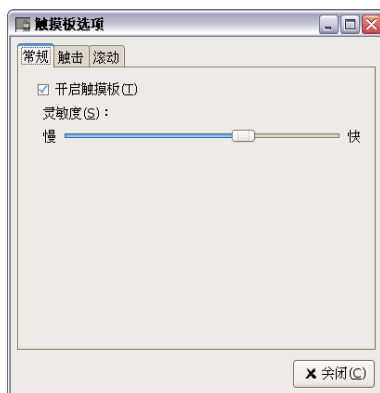
设置

在任务栏的自动升级图示上按右键，选择 **设置** 来设置适合您升级需求的选项。



触摸板设置

本项目用来设置触摸板的功能，例如：调整灵敏度、敲打的速度，以及与滚动相关的设置等。



磁盘工具

您可以在本项目检查磁盘的状态，包括磁盘容量、已经使用的空间与可用的空间。点击上方的标签页来切换浏览不同的磁盘。



这个图示的内容会依您所选购的机种而有所不同。



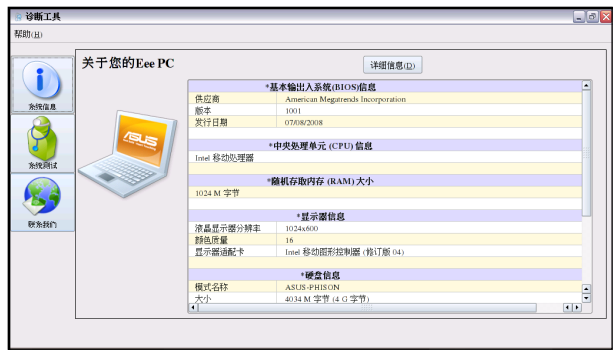
- 在 My Document 文件夹中的数据会保存在主要存储设备，而在 My Documents 2 文件夹中的数据会保存在额外存储设备。
- 并非所有型号的易电脑都搭载有额外存储设备。

系统诊断工具

这个工具可以让您轻松的诊断电脑的问题。

系统信息

点击窗口左侧的 系统信息 可以查看系统的各式相关信息。



图示中的内容会依您所选购的机种而有不同，仅供参考。

系统测试

点击窗口左侧的 系统测试 可以运行系统测试，选择您想要检测的项目，然后依照向导的指示来完成测试。



联络我们

在运行系统测试之后，若是您无法解决系统所发生的问题，您可以点击这个选项连结至华硕的技术支持网站来寻找解答，或是将测试的结果通过电子邮件寄给技术支持中心，技术人员将会协助您解决问题。



在您要寄送测试结果的电子邮件之前，请先确认您的电子邮件帐号已经设置完成。

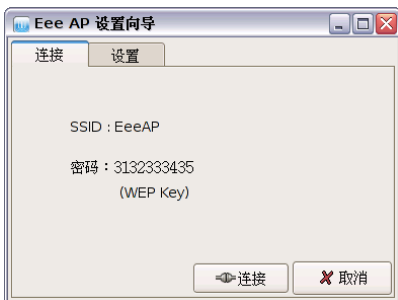
EeeAP 连接（视选购机种配备本功能）

EeeAP 应用程序让您可以轻松连接 EeeAP 无线网络。



点击本项目运行 EeeAP。

1. 点击 EeeAP 设置 启动 EeeAP 设置向导，接着向导会自动检测附近的 EeeAP 无线网络接入点，并自动取得 SSID 与密码，点击 连线 来创建连线。



2. 若要变更 EeeAP 无线网络接入点，点击上方的 设置 标签页，输入 SSID 与密码。



3. 点击 应用 来变更设置。
4. 点击上方的 连线 标签页，然后点击 连线 来创建新的网络连线。

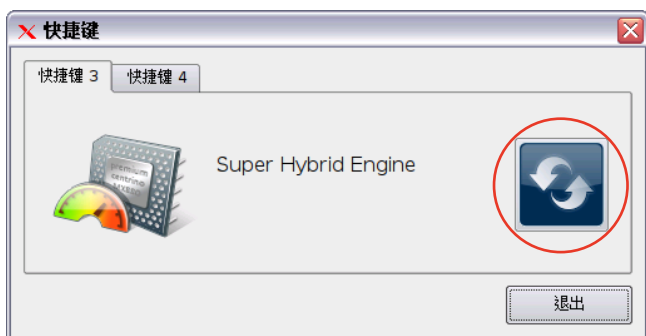
快捷键（视选购机种配备本功能）

本项目让您自定义专属的快速键，让您只要按一个按键，就可启动您常用或喜爱的应用程序。



点击本项目来自定义快捷键。

1. 点击 设置 标签页中的 快捷键。
2. 点击下图中右方的 变更 按钮。



3. 选择想要设置的应用程序，然后点击 确定。



4. 点击 退出 完成快速键的设置。

收藏夹



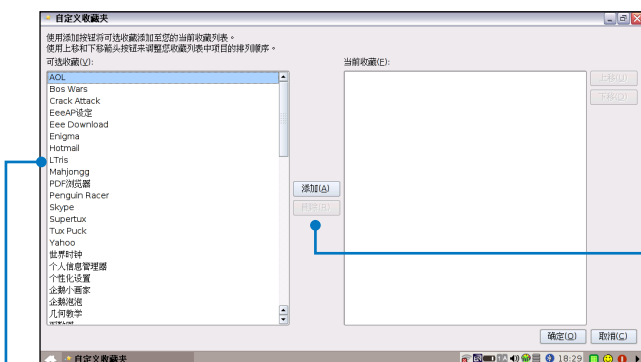
点击本项目连接到华硕 VIP 客服网站，您可以留下您的意见与建议。



点击本项目可以连接到华硕网站，获取最新的产品信息。



点击本项目可以自定义收藏夹清单。从左方的应用程序清单中选择想要添加的项目，然后按 添加 将该项目添加至右方的收藏夹列表。若要删除现有收藏夹列表中的项目，从右方的列表中选择想要删除的项目，点击 删除 即可。



点击这两个按钮可以将应用程序添加或删除至收藏夹

可加入至收藏夹清单的应用程序列表



可选取列表中各项目的顺序是依照收藏夹标签页中显示的顺序来排列。

第 2 章

系统还原

- ◎ 使用隐藏分区还原 Linux 系统
- ◎ 使用还原光盘还原 Linux 系统
- ◎ 使用 U 盘还原 Linux 系统

本产品提供三种方式让您运行系统还原功能，请参考下列的详细说明。



在驱动程序光盘中的操作系统镜像文件可能不是最新的版本，在您运行系统还原之后，请使用 设置 标签页的 添加/删除程序 来升级您的系统文件。



进行系统还原之前，请先将 SSD 固态硬盘中的数据进行备份，因为硬盘中的数据将会全部被删除。



若是系统还原失败，请更换恢复系统的方式。如仍失败，可能是因为您电脑的 SSD 固态硬盘有问题，请与您的经销商联络。

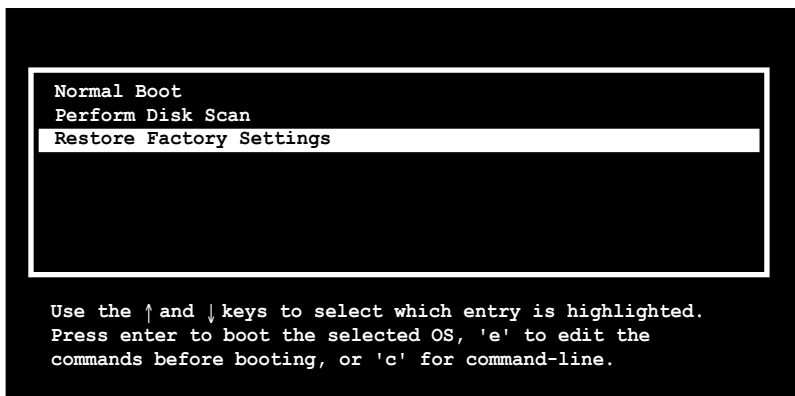
使用隐藏分区还原 Linux 系统

1. 将易电脑启动，在启动时按住 <F9>（需要拥有还原磁区）。



若您已经将易电脑的操作系统安装为 Windows XP，则内置的隐藏分区会被去除，无法用来运行系统还原功能。

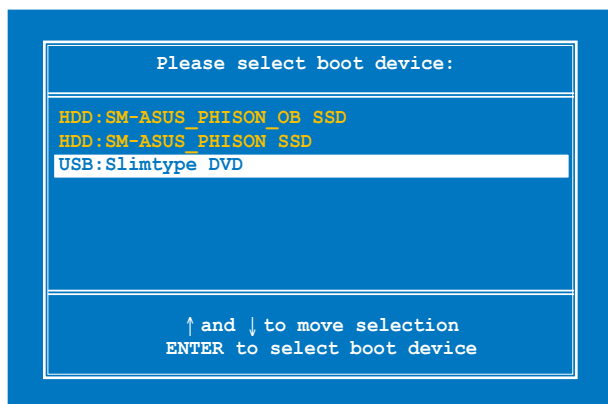
2. 选择 Restore Factory Settings 然后按下 <Enter> 即可开始进行系统还原。



3. 输入 yes 后按下 <Enter> 来继续运行系统还原的动作。
4. 接着会出现运行还原动作将去除硬盘中的数据，请您确认已经将数据进行备份的确认讯息，输入 yes 后按下 <Enter> 继续进行还原的动作。
5. 当系统还原完成时，按下 <Enter> 来重新启动。

使用还原光盘还原 Linux 系统

1. 将外接式光驱连接至电脑的 USB 连接端口，然后将还原光盘放入光驱中。
2. 将易电脑启动，在启动过程中按下 <ESC> 会出现 Please select boot device 菜单，选择 USB:xxxxxx (光驱名称会依您所连接的机种不同而异) 将光驱设定为启动磁盘，接着请依照屏幕的指示来进行安装的流程。



3. 输入 yes 后按下 <Enter> 来继续运行系统还原的动作。

```
ISOLINUX 3.11 2005-09-02 Copyright (C) 1994-2005 H. Peter Anvin
.

Press <Space> for Troubleshooting Menu...
Loading /boot/vmlinuz.....
Loading /boot/initrd.gz.....
Ready.
Uncompressing Linux... Ok, booting the kernel.
Waiting 5 Sec

Ready to image Eee PC using build 2008.04.21_16.24.
Enter "yes" to continue, anything else to reboot.
yes
```

4. 当出现 Format partition? [yes/NO] 信息时，请依照您的需求，输入 yes 将硬盘格式化；或输入 NO 选择不格式化硬盘。
5. 当系统还原完成时，按下 <Enter> 来重新启动。

4. 当系

使用 U 盘还原 Linux 系统

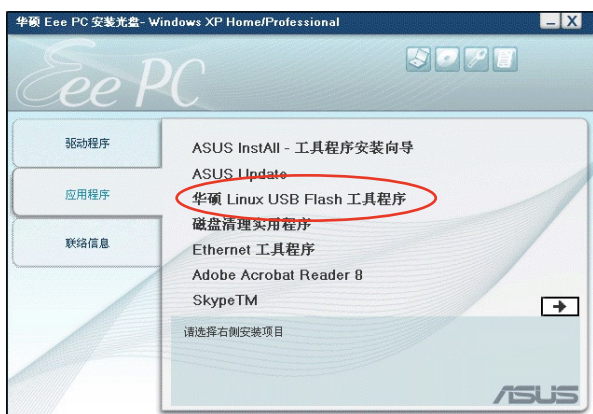
您需要使用另一台电脑与一个容量至少 1GB 的 U 盘来协助您运行系统还原。



在将 U 盘作为电脑的启动磁盘之前，请先将 U 盘中的数据进行备份，因为 U 盘中的数据将会全部被删除。

请依照以下步骤通过 U 盘运行系统还原：

1. 将容量至少 1GB 的 U 盘插入另一台电脑或笔记本电脑（内置 Windows XP 或更新的操作系统），然后将驱动程序光盘放入电脑或笔记本电脑的光驱中。
2. 光盘自动运行画面中，在左侧点击 应用程序 菜单，然后选择 华硕 Linux USB Flash 工具程序。

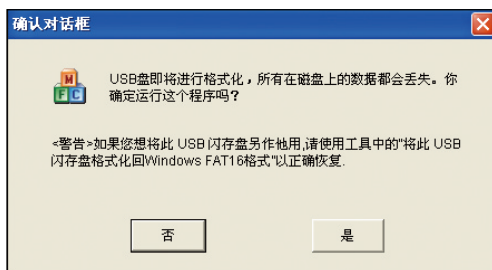


3. 选择 拷贝 Eee PC 影像文件至 U 盘且可用来启动。

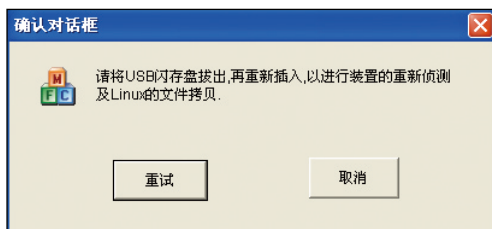


若是您在另一台电脑或笔记本电脑上插有数个 U 盘，请将要运行易电脑系统还原的 U 盘作好标示以避免混淆，造成数据丢失。

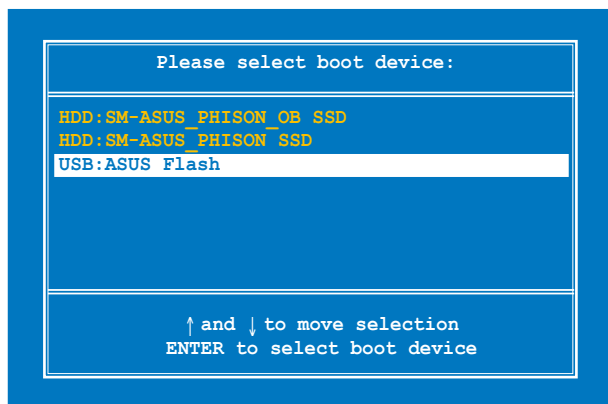
4. 退出光驱中的驱动程序光盘，放入还原光盘（Recovery DVD），然后点击 运行。
5. 在确认对话框中点击 是，系统会开始将您的 U 盘进行格式化。



6. 接着会再出现一个确认的对话框，请依照对话框中的指示，将 U 盘拔出再插入电脑或笔记本电脑上，然后再按下 重试 按钮。



7. 点击 确定 完成将 U 盘制作为启动磁盘的动作。
8. 将 U 盘插入您的易电脑。
9. 将易电脑重新启动，在启动过程中按下 <ESC> 会出现 Please select boot device 菜单，选择 USB:xxxxxx（此界面中的各设备名称会依您所连接的机种不同而异）将 U 盘设定为启动磁盘，接着请依照屏幕的指示来进行安装的流程。



10. 输入 yes 后按下 <Enter> 来继续运行系统还原的动作。

```
ISOLINUX 3.11 2005-09-02 Copyright (C) 1994-2005 H. Peter Anvin
.

Press <Space> for Troubleshooting Menu...
Loading /boot/vmlinuz.....
Loading /boot/initrd.gz.....
Ready.
Uncompressing Linux... Ok, booting the kernel.
Waiting 5 Sec

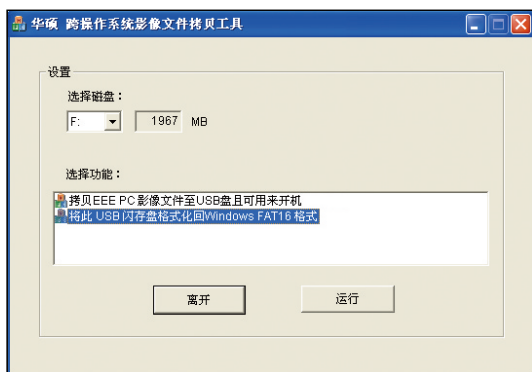
Ready to image Eee PC using build 2008.1.22_17.21.
Enter "yes" to continue, anything else to reboot.
yes
```

11. 当出现 Format partition? [yes/NO] 信息时，请依照您的需求，输入 yes 将硬盘格式化；或输入 NO 选择不格式化硬盘。
12. 当系统还原完成时，按下 <Enter> 来重新启动。

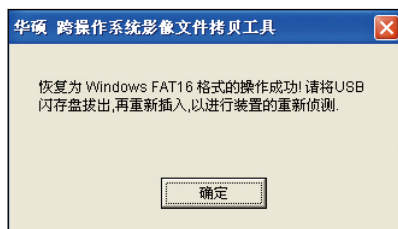
将 U 盘重新格式化

完成易电脑的系统还原之后，若是这个 U 盘要在 Windows 操作系统下使用，您必须先依照以下步骤将这个 U 盘重新格式化之后才能在 Windows 操作系统下使用。

1. 将 U 盘插入另一台电脑或笔记本电脑，然后将驱动程序光盘放入电脑或笔记本电脑的光驱中。
2. 在左侧点击 应用程序 菜单，然后选择 华硕 Linux USB Flash 工具程序。
3. 选择 将此 U 盘格式化回 Windows FAT16 格式，然后点击 运行。



4. 点击 确定 来完成格式化。



第 3 章

安装 Windows® XP

◎ 安装 Windows® XP 事前准备事项

◎ 安装 Windows® XP

◎ 驱动程序光盘信息

安装 Windows® XP 事前准备事项

在将您的易电脑安装 Windows XP 操作系统之前，您需要先准备好以下列出的项目。

- 一台 USB 2.0 DVD 驱动器。
- Windows XP Service Pack 2 正式版安装光盘。
- 易电脑驱动程序光盘。

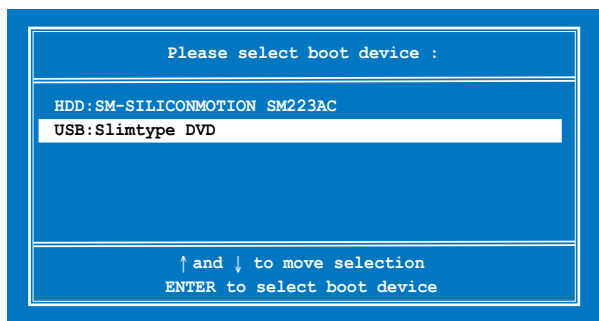


早期的 Windows XP 安装光盘不支持使用 USB DVD 驱动器，因此，请确认您要安装的操作系統为 Windows XP Service Pack 2。

安装 Windows® XP

请依照以下步骤安装 Windows® XP Service Pack 2 操作系统。

1. 将您的易电脑接上电源线，防止在安装过程中电力突然中断。
2. 将 USB 光驱连接到易电脑的 USB 连接端口，然后将 Windows XP Service Pack 2 光盘放入 USB DVD 驱动器。
3. 将易电脑启动，在启动后屏幕出现 ASUS Eee PC 字样时，按下按键 <ESC>。
4. 接着会出现如下图所示的 Please select boot device screen 菜单，选择 USB:xxxxxx（光驱名称会依机种不同而异）将光驱设置为启动磁盘。



5. 在 Windows XP 安装程序画面时，去除所有的磁盘分区。



去除磁盘分区时，所有的数据都会遗失，请确认在安装 Windows XP 操作系统之前，已经将您的数据进行备份。

6. 按下 <Enter> 然后选择 Format the partition using the NTFS file system 来进行格式化与 Windows® XP 操作系统的安装设置。
7. 接着依照屏幕上的指示来完成操作系统的安装程序。
8. 将系统重新启动，进入 Windows® 操作系统后，将驱动程序光盘放入 USB DVD 驱动器，然后点选 ASUS InstAll - 驱动程序安装向导 来安装所有的驱动程序。



Windows® XP 操作系统的安装可能需要一些时间，请耐心等待。

驱动程序光盘信息

随货附赠的驱动程序光盘中包含有驱动程序、应用程序等，您可以安装这些程序和软件来加强您的易电脑的功能。



1. 驱动程序光盘中的内容可能会不定时升级，恕不另行通知。请访问华硕网站（www.asus.com.cn）来获得最新的信息。
2. 本手册的驱动程序光盘的画面仅出现在 Windows XP Service Pack2 操作系统，若您所使用的操作系统不是 Windows XP Service Pack2，则画面可能不完全相同。

运行驱动程序光盘

将驱动程序光盘放入外接式的光驱，若您的系统已启动「自动播放」功能，光盘会自动运行并显示驱动程序菜单。



如果光盘的驱动程序菜单没有自动出现，您可以到光盘的 BIN 文件夹中直接点击 ASSETUP.EXE 来开启菜单窗口。



驱动程序光盘中所提供的驱动程序与应用程序若有变动，恕不另行通知。

驱动程序菜单

在驱动程序菜单中会依照系统侦测到有安装的硬件设备来显示可使用的驱动程序。安装需要的驱动程序来启动该设备。



点击图标来
显示下一页
选项



点击图标来
显示上一页
选项

应用程序菜单

在应用程序菜单中会列出所有可以在易电脑上使用的应用程序和其他软件。



点击图标来
显示下一页
选项



点击图标来
显示上一页
选项

华硕的联络信息

按下 联络信息 标签页会显示华硕电脑的联络信息。您也可以在本手册的封面内页找到华硕的联络方式。



其他信息

在驱动程序画面的右方有几个图标能提供给您有关于易电脑和驱动程序光盘的其他信息。点击每一个图标会出现弹出的相关内容。



附录

- ◎ 商标声明
- ◎ GNU General Public License
- ◎ 技术支持与服务

商标声明

在用户手册中所谈论到的产品名称或商标符号仅做识别之用，这些名称可能是属于其他公司的注册商标或是版权，在此声明如下：

- Google Talk 服务与商标是 Google 公司的注册商标
- GroupWise 服务与商标是 Novell 公司的注册商标
- MSN 服务与商标是 Microsoft 公司的注册商标
- QQ 服务与商标是 Tencent 公司的注册商标
- Yahoo! 服务与商标是 Yahoo! 公司的注册商标
- 其他未提到的服务与商标，均属该注册公司所拥有

GNU General Public License

Licensing Information

This product includes copyrighted third-party software licensed under the terms of the GNU General Public License. See The GNU General Public License for the exact terms and conditions of this license. Specially, the following parts of this product are subject to the GNU GPL:

- The Linux operating system kernel
- Firefox
- Kworldclock
- Pidgin
- KCal
- Kontact
- KSnapshot
- Thunderbird
- Knotes
- Kalzium
- Kstars
- Tux Typing
- KMessedWords
- KHangMan
- Kbruch
- Freemind
- Stellarium
- Tux, of Math Command
- Kig
- KmPlot
- mtPaint
- Tux Paint
- KPatience
- Frozen Bubble
- Crack Attack
- GNOME Sudoku
- KTuberling
- LTris
- The KControl Xprinters Module
- The KControl Clock Module
- GSynaptics
- Gcompris
- Enigma
- Supertux
- Boswars
- Xmahjongg
- Tuxpuck

All listed software packages are copyright by their respective authors. Refer to the source code for detailed information.

ASUSTeK COMPUTER Inc. has exposed the full source code of the GPL licensed software, including any scripts to control compilation and installation of the object code. All future firmware updates will also be accompanied with their respective source code. For more information on how you can obtain our open source code, visit our website (<http://support.asus.com.tw/download/>).

GNU GENERAL PUBLIC LICENSE

Version 2, June 1991

Copyright (C) 1989, 1991 Free Software Foundation, Inc.,
51 Franklin Street, Fifth Floor, Boston, MA 02110-1301 USA

Everyone is permitted to copy and distribute verbatim copies of this license document, but changing it is not allowed.

Preamble

The licenses for most software are designed to take away your freedom to share and change it. By contrast, the GNU General Public License is intended to guarantee your freedom to share and change free software—to make sure the software is free for all its users. This General Public License applies to most of the Free Software Foundation's software and to any other program whose authors commit to using it. (Some other Free Software Foundation software is covered by the GNU Lesser General Public License instead.) You can apply it to your programs, too.

When we speak of free software, we are referring to freedom, not price. Our General Public Licenses are designed to make sure that you have the freedom to distribute copies of free software (and charge for this service if you wish), that you receive source code or can get it if you want it, that you can change the software or use pieces of it in new free programs; and that you know you can do these things.

To protect your rights, we need to make restrictions that forbid anyone to deny you these rights or to ask you to surrender the rights. These restrictions translate to certain responsibilities for you if you distribute copies of the software, or if you modify it.

For example, if you distribute copies of such a program, whether gratis or for a fee, you must give the recipients all the rights that you have. You must make sure that they, too, receive or can get the source code. And you must show them these terms so they know their rights.

We protect your rights with two steps: (1) copyright the software, and (2) offer you this license which gives you legal permission to copy, distribute and/or modify the software.

Also, for each author's protection and ours, we want to make certain that everyone understands that there is no warranty for this free software. If the software is modified by someone else and passed on, we want its recipients to know that what they have is not the original, so that any problems introduced by others will not reflect on the original authors' reputations.

Finally, any free program is threatened constantly by software patents. We wish to avoid the danger that redistributors of a free program will individually obtain patent licenses, in effect making the program proprietary. To prevent this, we have made it clear that any patent must be licensed for everyone's free use or not licensed at all.

The precise terms and conditions for copying, distribution and modification follow.

TERMS AND CONDITIONS FOR COPYING, DISTRIBUTION AND MODIFICATION

0. This License applies to any program or other work which contains a notice placed by the copyright holder saying it may be distributed under the terms of this General Public License. The "Program", below, refers to any such program or work, and a "work based on the Program" means either the Program or any derivative work under copyright law: that is to say, a work containing the Program or a portion of it, either verbatim or with modifications and/or translated into another language. (Hereinafter, translation is included without limitation in the term "modification".) Each licensee is addressed as "you".

Activities other than copying, distribution and modification are not covered by this License; they are outside its scope. The act of running the Program is not restricted, and the output from the Program is covered only if its contents constitute a work based on the Program (independent of having been made by running the Program). Whether that is true depends on what the Program does.

1. You may copy and distribute verbatim copies of the Program's source code as you receive it, in any medium, provided that you conspicuously and appropriately publish on each copy an appropriate copyright notice and disclaimer of warranty; keep intact all the notices that refer to this License and to the absence of any warranty; and give any other recipients of the Program a copy of this License along with the Program.

You may charge a fee for the physical act of transferring a copy, and you may at your option offer warranty protection in exchange for a fee.

2. You may modify your copy or copies of the Program or any portion of it, thus forming a work based on the Program, and copy and distribute such modifications or work under the terms of Section 1 above, provided that you also meet all of these conditions:

- a) You must cause the modified files to carry prominent notices stating that you changed the files and the date of any change.
- b) You must cause any work that you distribute or publish, that in whole or in part contains or is derived from the Program or any part thereof, to be licensed as a whole at no charge to all third parties under the terms of this License.
- c) If the modified program normally reads commands interactively when run, you must cause it, when started running for such interactive use in the most ordinary way, to print or display an announcement including an appropriate copyright notice and a notice that there is no warranty (or else, saying that you provide a warranty) and that users may redistribute the program under these conditions, and telling the user how to view a copy of this License. (Exception: if the Program itself is interactive but does not normally print such an announcement, your work based on the Program is not required to print an announcement.)

These requirements apply to the modified work as a whole. If identifiable sections of that work are not derived from the Program, and can be reasonably considered independent and separate works in themselves, then this License, and its terms, do not apply to those sections when you distribute them as separate works. But when you distribute the same sections as part of a whole which is a work based on the Program, the distribution of the whole must be on the terms of this License, whose permissions for other licensees extend to the entire whole, and thus to each and every part regardless of who wrote it.

Thus, it is not the intent of this section to claim rights or contest your rights to work written entirely by you; rather, the intent is to exercise the right to control the distribution of derivative or collective works based on the Program.

In addition, mere aggregation of another work not based on the Program with the Program (or with a work based on the Program) on a volume of a storage or distribution medium does not bring the other work under the scope of this License.

3. You may copy and distribute the Program (or a work based on it, under Section 2) in object code or executable form under the terms of Sections 1 and 2 above provided that you also do one of the following:

- a) Accompany it with the complete corresponding machine-readable source code, which must be distributed under the terms of Sections 1 and 2 above on a medium customarily used for software interchange; or,
- b) Accompany it with a written offer, valid for at least three years, to give any third party, for a charge no more than your cost of physically performing source distribution, a complete machine-readable copy of the corresponding source code, to be distributed under the terms of Sections 1 and 2 above on a medium customarily used for software interchange; or,

- c) Accompany it with the information you received as to the offer to distribute corresponding source code. (This alternative is allowed only for noncommercial distribution and only if you received the program in object code or executable form with such an offer, in accord with Subsection b above.)

The source code for a work means the preferred form of the work for making modifications to it. For an executable work, complete source code means all the source code for all modules it contains, plus any associated interface definition files, plus the scripts used to control compilation and installation of the executable. However, as a special exception, the source code distributed need not include anything that is normally distributed (in either source or binary form) with the major components (compiler, kernel, and so on) of the operating system on which the executable runs, unless that component itself accompanies the executable.

If distribution of executable or object code is made by offering access to copy from a designated place, then offering equivalent access to copy the source code from the same place counts as distribution of the source code, even though third parties are not compelled to copy the source along with the object code.

4. You may not copy, modify, sublicense, or distribute the Program except as expressly provided under this License. Any attempt otherwise to copy, modify, sublicense or distribute the Program is void, and will automatically terminate your rights under this License. However, parties who have received copies, or rights, from you under this License will not have their licenses terminated so long as such parties remain in full compliance.

5. You are not required to accept this License, since you have not signed it. However, nothing else grants you permission to modify or distribute the Program or its derivative works. These actions are prohibited by law if you do not accept this License. Therefore, by modifying or distributing the Program (or any work based on the Program), you indicate your acceptance of this License to do so, and all its terms and conditions for copying, distributing or modifying the Program or works based on it.

6. Each time you redistribute the Program (or any work based on the Program), the recipient automatically receives a license from the original licensor to copy, distribute or modify the Program subject to these terms and conditions. You may not impose any further restrictions on the recipients' exercise of the rights granted herein. You are not responsible for enforcing compliance by third parties to this License.

7. If, as a consequence of a court judgment or allegation of patent infringement or for any other reason (not limited to patent issues), conditions are imposed on you (whether by court order, agreement or otherwise) that contradict the conditions of this License, they do not excuse you from the conditions of this License. If you cannot distribute so as to satisfy simultaneously your obligations under this License and any other pertinent obligations, then as a consequence you may not distribute the Program at all. For example, if a patent license would not permit royalty-free redistribution of the Program by all those who receive copies directly or indirectly through you, then the only way you could satisfy both it and this License would be to refrain entirely from distribution of the Program.

If any portion of this section is held invalid or unenforceable under any particular circumstance, the balance of the section is intended to apply and the section as a whole is intended to apply in other circumstances.

It is not the purpose of this section to induce you to infringe any patents or other property right claims or to contest validity of any such claims; this section has the sole purpose of protecting the integrity of the free software distribution system, which is implemented by public license practices. Many people have made generous contributions to the wide range of software distributed through that system in reliance on consistent application of that system; it is up to the author/donor to decide if he or she is willing to distribute software through any other system and a licensee cannot impose that choice.

This section is intended to make thoroughly clear what is believed to be a consequence of the rest of this License.

8. If the distribution and/or use of the Program is restricted in certain countries either by patents or by copyrighted interfaces, the original copyright holder who places the Program under this License may add an explicit geographical distribution limitation excluding those countries, so that distribution is permitted only in or among countries not thus excluded. In such case, this License incorporates the limitation as if written in the body of this License.

9. The Free Software Foundation may publish revised and/or new versions of the General Public License from time to time. Such new versions will be similar in spirit to the present version, but may differ in detail to address new problems or concerns.

Each version is given a distinguishing version number. If the Program specifies a version number of this License which applies to it and "any later version", you have the option of following the terms and conditions either of that version or of any later version published by the Free Software Foundation. If the Program does not specify a version number of this License, you may choose any version ever published by the Free Software Foundation.

10. If you wish to incorporate parts of the Program into other free programs whose distribution conditions are different, write to the author to ask for permission. For software which is copyrighted by the Free Software Foundation, write to the Free Software Foundation; we sometimes make exceptions for this. Our decision will be guided by the two goals of preserving the free status of all derivatives of our free software and of promoting the sharing and reuse of software generally.

NO WARRANTY

11. BECAUSE THE PROGRAM IS LICENSED FREE OF CHARGE, THERE IS NO WARRANTY FOR THE PROGRAM, TO THE EXTENT PERMITTED BY APPLICABLE LAW. EXCEPT WHEN OTHERWISE STATED IN WRITING THE COPYRIGHT HOLDERS AND/OR OTHER PARTIES PROVIDE THE PROGRAM "AS IS" WITHOUT WARRANTY OF ANY KIND, EITHER EXPRESSED OR IMPLIED, INCLUDING, BUT NOT LIMITED TO, THE IMPLIED WARRANTIES OF MERCHANTABILITY AND FITNESS FOR A PARTICULAR PURPOSE. THE ENTIRE RISK AS TO THE QUALITY AND PERFORMANCE OF THE PROGRAM IS WITH YOU. SHOULD THE PROGRAM PROVE DEFECTIVE, YOU ASSUME THE COST OF ALL NECESSARY SERVICING, REPAIR OR CORRECTION.

12. IN NO EVENT UNLESS REQUIRED BY APPLICABLE LAW OR AGREED TO IN WRITING WILL ANY COPYRIGHT HOLDER, OR ANY OTHER PARTY WHO MAY MODIFY AND/OR REDISTRIBUTE THE PROGRAM AS PERMITTED ABOVE, BE LIABLE TO YOU FOR DAMAGES, INCLUDING ANY GENERAL, SPECIAL, INCIDENTAL OR CONSEQUENTIAL DAMAGES ARISING OUT OF THE USE OR INABILITY TO USE THE PROGRAM (INCLUDING BUT NOT LIMITED TO LOSS OF DATA OR DATA BEING RENDERED INACCURATE OR LOSSES SUSTAINED BY YOU OR THIRD PARTIES OR A FAILURE OF THE PROGRAM TO OPERATE WITH ANY OTHER PROGRAMS), EVEN IF SUCH HOLDER OR OTHER PARTY HAS BEEN ADVISED OF THE POSSIBILITY OF SUCH DAMAGES.

END OF TERMS AND CONDITIONS

How to Apply These Terms to Your New Programs

If you develop a new program, and you want it to be of the greatest possible use to the public, the best way to achieve this is to make it free software which everyone can redistribute and change under these terms.

To do so, attach the following notices to the program. It is safest to attach them to the start of each source file to most effectively convey the exclusion of warranty; and each file should have at least the "copyright" line and a pointer to where the full notice is found.

<one line to give the program's name and a brief idea of what it does.> Copyright (C) <year> <name of author>

This program is free software; you can redistribute it and/or modify it under the terms of the GNU General Public License as published by the Free Software Foundation; either version 2 of the License, or (at your option) any later version.

This program is distributed in the hope that it will be useful, but WITHOUT ANY WARRANTY; without even the implied warranty of MERCHANTABILITY or FITNESS FOR A PARTICULAR PURPOSE. See the GNU General Public License for more details.

You should have received a copy of the GNU General Public License along with this program; if not, write to the Free Software Foundation, Inc., 51 Franklin Street, Fifth Floor, Boston, MA 02110-1301 USA.

Also add information on how to contact you by electronic and paper mail.

If the program is interactive, make it output a short notice like this when it starts in an interactive mode:

Gnomovision version 69, Copyright (C) year name of author
Gnomovision comes with ABSOLUTELY NO WARRANTY; for details
type `show w'. This is free software, and you are welcome to
redistribute it under certain conditions; type `show c' for details.

The hypothetical commands ``show w'` and ``show c'` should show the appropriate parts of the General Public License. Of course, the commands you use may be called something other than ``show w'` and ``show c'`; they could even be mouse-clicks or menu items--whatever suits your program.

You should also get your employer (if you work as a programmer) or your school, if any, to sign a "copyright disclaimer" for the program, if necessary. Here is a sample; alter the names:

Yoyodyne, Inc., hereby disclaims all copyright interest in the program ``Gnomovision'` (which makes passes at compilers) written by James Hacker.

<signature of Ty Coon>, 1 April 1989

Ty Coon, President of Vice

This General Public License does not permit incorporating your program into proprietary programs. If your program is a subroutine library, you may consider it more useful to permit linking proprietary applications with the library. If this is what you want to do, use the GNU Lesser General Public License instead of this License.

技术支持与服务

若您需要任何技术支持与服务，请访问华硕互联网

<http://support.asus.com.cn>

[illegible]

[illegible]