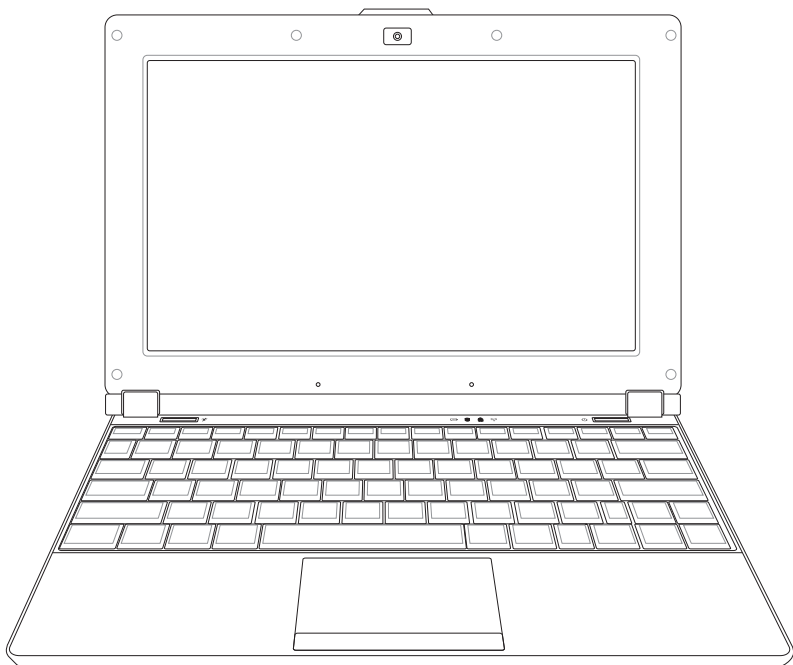


Eee PC

Manual de utilizare

Windows® XP Edition

Eee PC S101



Cuprins

Capitolul 1: Prezentarea Eee PC

Despre acest manual de utilizare	1-2
Note pentru acest manual	1-3
Măsuri de siguranță.....	1-4
Măsuri de siguranță în timpul transportului.....	1-6
Încărcarea acumulatorului	1-6
Măsuri de siguranță în timpul călătoriei cu avionul.....	1-6
Pregătirea notebook-ului dvs. Eee PC.....	1-7

Capitolul 2: Cunoașterea componentelor

Partea superioară	2-2
Partea inferioară	2-6
Partea dreaptă.....	2-8
Partea stângă.....	2-9
Partea din spate	2-9

Capitolul 3: Noțiuni de bază

Sistemul de alimentare	3-2
Utilizarea alimentării cu c.a.	3-2
Utilizarea bateriei pentru alimentare	3-4
Îngrijirea bateriei.....	3-5
Mod de alimentare.....	3-6
Motor super hibrid	3-6
Oprirea de urgență și reinițializarea.....	3-7
Utilizare touchpad	3-8
Introducere printr-o singură atingere	3-8
Introducere prin atingere multiplă	3-10
Utilizare tastatură	3-11
Taste cu funcții speciale	3-11
Prima utilizare.....	3-13
Spațiu de lucru	3-16
Utilitarul ASUS EeePC Tray	3-17
Activarea și dezactivarea dispozitivelor	3-17
Reglarea rezoluției ecranului.....	3-18
Oprirea notebook-ului.....	3-19

Cuprins

Capitolul 4: Utilizarea notebook-ului Eee PC

Conectarea la rețea.....	4-2
Configurarea unei conexiuni de rețea fără fir.....	4-2
Configurarea unei conexiuni de rețea	4-4
Răsfoiți paginile web.....	4-10
Utilitarul ASUS Update	4-11
Actualizarea BIOS prin Internet.....	4-11
Actualizarea BIOS dintr-un fișier BIOS.....	4-13
Conexiune Bluetooth.....	4-14
Super Hybrid Engine	4-16
Moduri Motor Super Hibrid	4-16
Eee Storage.....	4-17
Conferință video	4-19

Capitolul 5: DVD de asistență și recuperarea sistemului

Informații de pe DVD-ul de asistență.....	5-2
Rularea DVD-ului de asistență	5-2
Meniul de drivere.....	5-2
Meniul de utilitare	5-3
Informații de contact.....	5-4
Alte informații	5-4
Recuperarea sistemului.....	5-5
Utilizarea DVD-ului de asistență.....	5-5

Anexă

Declarații și declarații referitoare la siguranță	A-2
Informații referitoare la drepturile de autor	A-12
Limitarea responsabilității	A-13
Service și asistență.....	A-13

Despre acest manual de utilizare

Note pentru acest manual

Măsuri de siguranță

Pregătirea notebook-ului dvs. Eee PC

Prezentarea Eee PC **1**

Despre acest manual de utilizare

Citiți manualul de utilizare al notebook-ului Eee PC. Acest manual de utilizare oferă informații despre diversele componente ale notebook-ului Eee PC și despre modul de utilizare a acestora. Mai jos sunt prezentate secțiunile principale ale acestui manual de utilizare:

1. Prezentarea Eee PC

Prezintă notebook-ul Eee PC și acest manual de utilizare.

2. Cunoașterea componentelor

Oferă informații despre componentele notebook-ului Eee PC.

3. Noțiuni de bază

Oferă informații de bază despre notebook-ul Eee PC.

4. Utilizarea notebook-ului Eee PC

Oferă informații despre folosirea utilităților notebook-ului Eee PC.

5. DVD de asistență și recuperarea sistemului

Oferă informații despre conținutul suportului DVD și despre recuperarea sistemului.

6. Anexă

Prezintă declarațiile referitoare la siguranță.



Este posibil să existe diferențe între notebook-ul dvs. Eee PC și desenele din acest manual. Notebook-ul dvs. Eee PC are prioritate din punct de vedere al corectitudinii.

Note pentru acest manual

Câteva note și atenționări sunt folosite în cuprinsul acestui manual, pentru a vă permite realizarea eficientă și în siguranță a anumitor sarcini. Aceste note au diferite niveluri de importanță, după cum se descrie în continuare:



ATENȚIE! Informații importante care trebuie respectate pentru funcționarea în siguranță.



IMPORTANT! Informații esențiale care trebuie urmate pentru a preveni deteriorarea datelor, a componentelor sau rănirea persoanelor.



SFAT: Sfaturi pentru realizarea sarcinilor.



NOTĂ: Informații pentru situații speciale.

Măsuri de siguranță

Următoarele măsuri de siguranță vor mări durata de viață a notebook-ului dvs. Eee PC. Urmați toate măsurile și instrucțiunile. Cu excepția activităților descrise în acest manual, realizați toate activitățile de service cu ajutorul personalului calificat. Nu utilizați cabluri de alimentare, accesorii sau alte periferice deteriorate. Nu utilizați solvenți puternici, cum ar fi diluanți, benzen sau alte produse chimice pe suprafața sau în apropierea notebook-ului.



Înainte de curățare, deconectați cablul de alimentare și îndepărtați bateria. Ștergeți notebook-ul Eee PC cu un burete din celuloză curat sau cu piele de căprioară îmbibată într-o soluție non-abrazivă de curățare și câteva picături de apă caldă și îndepărtați orice cantitate suplimentară de umezeală cu o cârpă uscată.



NU așezați produsul pe suprafețe de lucru neregulate sau instabile. Solicitați operații de service în cazul în care carcasa a fost deteriorată.



NU așezați și nu scăpați obiecte pe suprafața notebook-ului și nu folosiți obiecte care nu sunt specifice notebook-ului Eee PC.



NU expuneți produsul în medii murdare sau cu praf. NU utilizați produsul în timpul unei scurgeri de gaze.



NU expuneți produsul la câmpuri magnetice sau electrice puternice.



NU apăsați și nu atingeți ecranul. Nu așezați produsul laolaltă cu obiecte mici care pot zgâria sau pot pătrunde în interiorul notebook-ului Eee PC.



NU expuneți produsul la lichide, ploaie sau umezeală și nu utilizați produsul în astfel de medii. NU utilizați modemul în timpul unei furtuni cu descărcări electrice.



NU așezați notebook-ul Eee PC pe genunchi sau pe orice altă parte a corpului pentru a preveni disconfortul și rănille provocate de expunerea la căldură.



Măsuri de siguranță privind bateria: NU aruncați bateria în foc. NU scurtcircuitați contactele. NU demontați bateria.



TEMPERATURA SIGURĂ: Acest notebook Eee PC trebuie utilizat numai în medii cu temperaturi cuprinse între 5°C (41°F) și 35°C (95°F)



PUTERE DE ALIMENTARE: Consultați eticheta pe care este înscrisă puterea de alimentare, din partea de jos a notebook-ului Eee PC, și asigurați-vă că adaptorul dvs. corespunde cu puterea de alimentare.



NU transportați și nu acoperiți notebook-ul Eee PC când este pornit cu orice tip de materiale care pot reduce circulația aerului, cum ar fi o sacoșă.



Instalarea incorectă a bateriei poate cauza explozia și deteriorarea notebook-ului Eee PC.



NU aruncați notebook-ul Eee PC împreună cu gunoiul menajer. Acest produs a fost creat pentru a permite reutilizarea și reciclarea componentelor în mod corespunzător. Simbolul care reprezintă un container tăiat înseamnă că produsul (electric, dispozitiv electric și baterie cu celule cu mercur) nu trebuie depozitat împreună cu gunoiul menajer. Verificați reglementările locale cu privire la casarea produselor electronice.

Măsuri de siguranță în timpul transportului

Pentru pregătirea notebook-ului Eee PC pentru transport, trebuie să închideți ecranul pentru a proteja tastatura și ecranul.

Suprafața notebook-ului Eee PC se poate deteriora cu ușurință dacă nu este îngrijită corespunzător. Aveți grijă să nu frecați sau să zgâriați suprafețele în timp ce transportați notebook-ul Eee PC. Pentru a proteja notebook-ul Eee PC de praf, apă, șocuri și zgârieturi, îl puteți pune într-o geantă de transport.

Încărcarea acumulatorului

Dacă intenționați să utilizați acumulatorul, asigurați-vă că acumulatorul principal și toate acumuloarele opționale sunt complet încărcate, înainte de a pleca în călătorii de lungă durată. Rețineți că alimentatorul încarcă bateria pe toată durata conectării sale la computer și la o sursă de curent. Țineți cont de faptul că încărcarea durează mult mai mult dacă utilizați notebook-ul Eee PC în timpul încărcării.

Rețineți că, pentru prelungirea duratei de viață a bateriei, aceasta trebuie să fie complet încărcată (8 ore sau mai mult) înainte de prima utilizare și ori de câte ori se descarc. Bateria ajunge la capacitate maximă după câteva cicluri complete de încărcare-descărcare.

Măsuri de siguranță în timpul călătoriei cu avionul

Contactați compania aeriană dacă doriți să folosiți notebook-ul Eee PC în avion. Majoritatea companiilor aeriene impun restricții de utilizare a dispozitivelor electronice. Majoritatea companiilor aeriene permit utilizarea dispozitivelor electronice în timpul zborului, însă nu și în timpul decolării și al aterizării avionului.

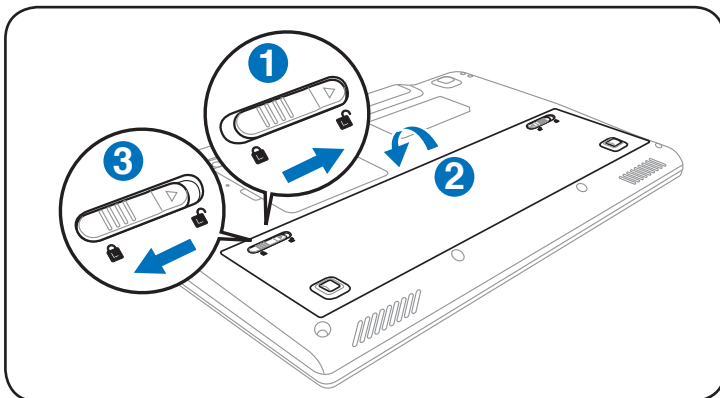


Există trei tipuri de dispozitive de securitate în aeroporturi: scanere cu raze X (folosite pentru obiectele așezate pe banda rulantă), detectoare magnetice (folosite pentru persoanele care se deplasează spre punctele de pază) și bastoane magnetice (dispozitive manuale folosite pentru persoane și bagaje de mână). Puteți trece notebook-ul Eee PC și dischetele prin dispozitivele cu raze X. Cu toate acestea, este recomandat să nu treceți notebook-ul Eee PC sau dischetele prin detectoarele magnetice și să nu le expuneți câmpurilor magnetice.

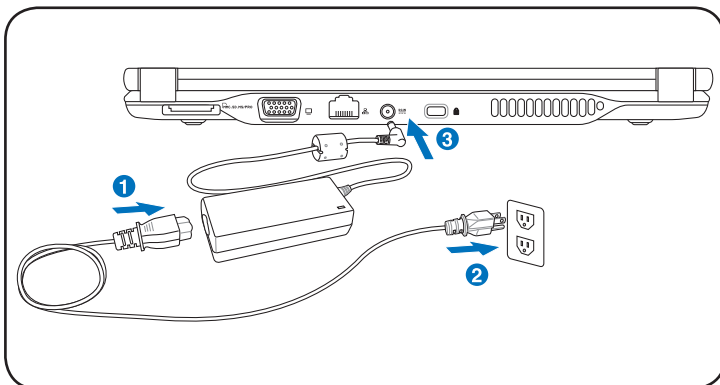
Pregătirea notebook-ului dvs. Eee PC

Acestea sunt doar instrucțiuni de bază pentru utilizarea notebook-ului Eee PC. Pentru mai multe informații, citiți următoarele capitole.

1. Instalarea acumulatorului



2. Conectați alimentatorul la sursa de curent

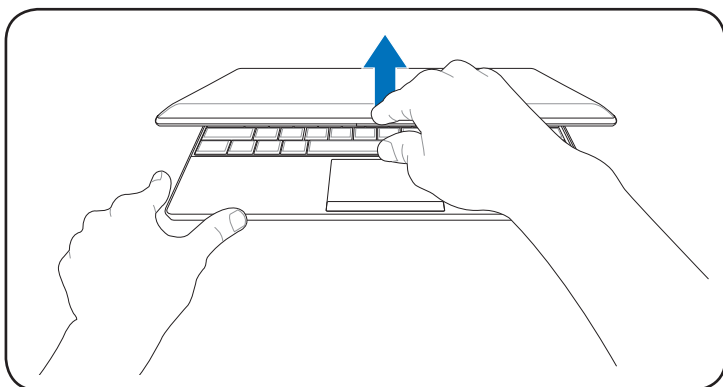


Notebook-ul dvs. Eee PC poate fi prevăzut fie cu un ștecăr cu două fișe, fie cu unul cu trei fișe, în funcție de regiunea în care vă aflați. În cazul furnizării unui ștecăr cu trei fișe, trebuie să utilizați o priză de alimentare cu împământare sau un adaptor împământat corespunzător pentru a asigura funcționarea în siguranță a notebook-ului Eee PC.

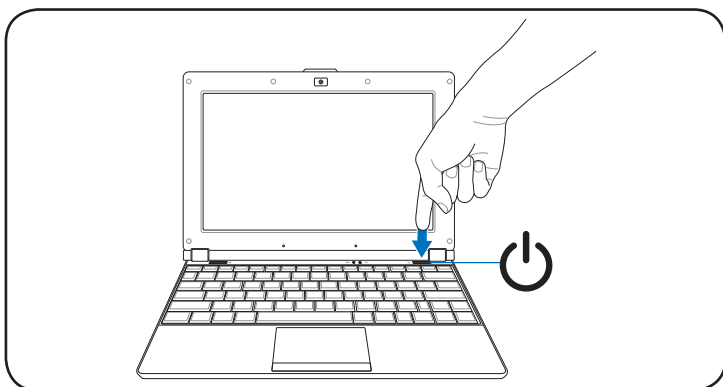


Rețineți că, pentru prelungirea duratei de viață a bateriei, aceasta trebuie să fie complet încărcată (8 ore sau mai mult) înainte de prima utilizare și ori de câte ori se descarc. Bateria ajunge la capacitate maximă după câteva cicluri complete de încărcare-descărcare.

3. Deschideți panoul de afișare



4. Porniți notebook-ul Eee PC



Când deschideți ecranul, nu apăsați pe masă, altfel balamalele se vor rupe! Nu apucați niciodată ecranul pentru a ridica notebook-ul Eee PC!

Partea superioară

Partea inferioară

Partea dreaptă

Partea stângă

Partea din spate

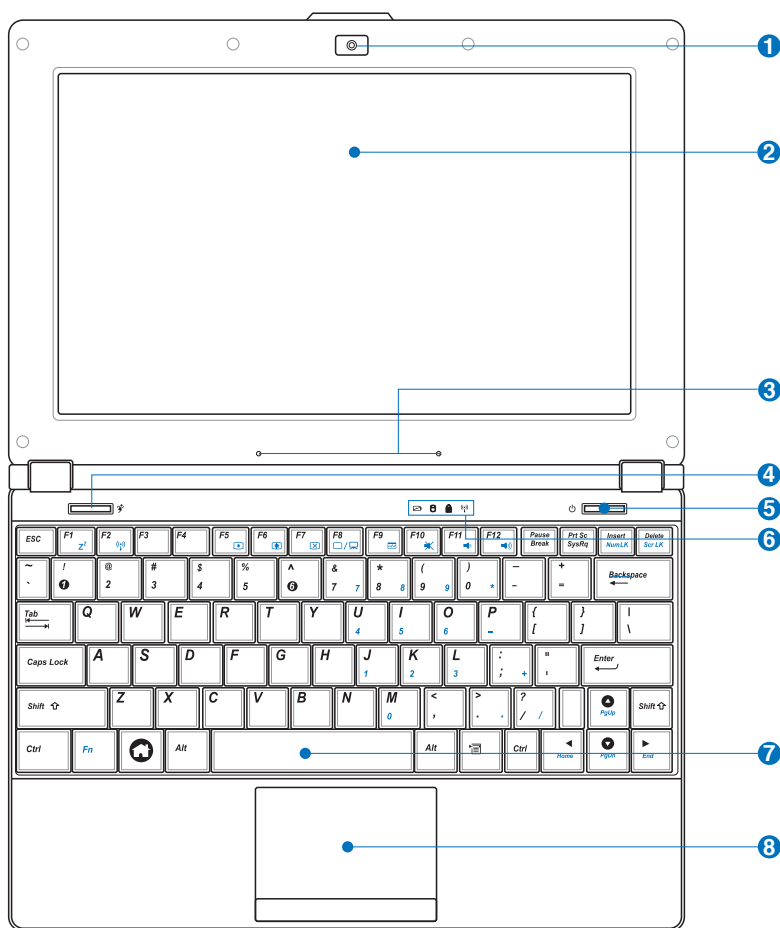
**Cunoașterea
2
componentelor**

Partea superioară

Consultați diagrama de mai jos pentru a identifica componentele aflate în această parte a notebook-ului Eee PC.



Partea superioară poate avea aspect diferit, în funcție de model.



Tastatura diferă în funcție de regiune.

1 **Camera încorporată**

Camera încorporată vă permite să faceți fotografii sau să înregistrați clipuri video.

2 **Ecran**

Ecranul funcționează la fel ca monitorul pentru calculatoarele de tip desktop. Notebook-ul Eee PC utilizează un LCD TFT cu matrice activă, care asigură o vizualizare excelentă, ca și cea a monitoarelor de tip desktop. Spre deosebire de monitoarele de tip desktop, ecranul LCD nu produce radiații sau scânteieri, deci este mai ușor de suportat pentru ochi. Pentru curățarea ecranului, utilizați o cârpă moale fără lichide chimice (utilizați apă plată dacă este necesar).

3 **Șir de microfoane (încorporat)**

Șirul încorporat de microfoane oferă o claritate mai mare, fără ecou, față de microfoanele unice clasice și poate fi folosit pentru conferințe video, narațiuni sonore, înregistrări audio și aplicații multimedia.

4 **Cheie motor hibrid**

Apasați acest buton pentru a comuta variatele moduri de economisire a energiei. Modul selectat este afișat pe ecran.

5 **Buton alimentare**

Butonul de alimentare vă permite să PORNIȚI și să OPRIȚI notebook-ul Eee PC și să recuperați notebook-ul din starea STR. Apăsați butonul o dată pentru PORNIRE și mențineți-l apăsat pentru OPRIRE. Butonul de alimentare funcționează numai când ecranul este deschis.

6 **Indicatoare de stare**

Indicator încărcare baterie

Indicatorul pentru încărcarea bateriei (LED) arată starea de încărcare a bateriei, după cum urmează:

Aprins

	Mod c.a.	Mod baterie
Gradul de încărcare a bateriei este între 100% și 80%	Lumină portocalie APRINSĂ	Lumină verde APRINSĂ
Gradul de încărcare a bateriei este între 80% și 10%	Lumină portocalie ușor intermitentă	Lumină verde ușor intermitentă
Gradul de încărcare a bateriei este sub 10%	Lumină portocalie rapid intermitentă	Lumină verde rapid intermitentă

Mod repaus / Oprit

	Mod c.a.	Mod baterie
Gradul de încărcare a bateriei este între 100% și 80%	Lumină portocalie APRINSĂ	Dezactivat
Gradul de încărcare a bateriei este între 80% și 10%	Lumină portocalie ușor intermitentă	Dezactivat
Gradul de încărcare a bateriei este sub 10%	Lumină portocalie rapid intermitentă	Dezactivat



Indicatorul de încărcare a bateriei nu va fi aprins dacă bateria a fost înlăturată din notebook-ul Eee PC.



Indicator hard disk solid (SSD)

Indicatorul pentru hard disk-ul solid este intermitent atunci când inscripționați sau citiți informații de pe unitatea de disc.



Indicator Capital Lock

Indică faptul că Capital Lock [Caps Lock] este activat când este luminat. Capital Lock permite ca unele caractere de pe tastatură să poată fi scrise utilizând litere mari (ex: A, B, C) Când lumina Capital Lock este oprită, caracterele vor fi tipărite cu litere mici (ex: a, b, c)



Indicator Wireless/Bluetooth

Acest indicator este disponibil numai pentru modelele cu rețea LAN fără fir încorporată/Bluetooth. Când rețeaua LAN fără fir încorporată/Bluetooth este activată, acest indicator va fi aprins.

7 **Tastatură**

Tastatura este prevăzută cu taste cu cursă confortabilă (adâncimea la care pot fi apăstate tastele) și suport de sprijin pentru ambele mâini.

8 **Touchpad și butoane**

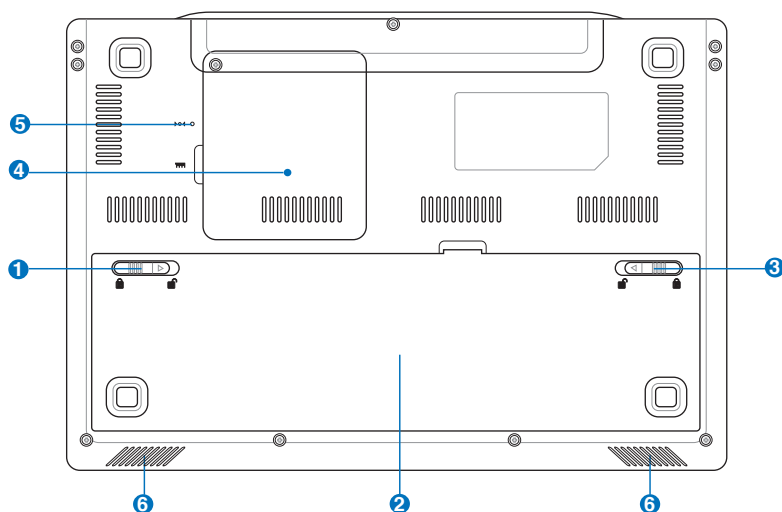
Touchpad-ul și butoanele sale reprezintă un dispozitiv indicator care asigură aceleași funcții ca un mouse de tip desktop. Funcția de introducere prin atingere multiplă este disponibilă pentru a permite navigarea cu ușurință în paginile web și în documente.

Partea inferioară

Consultați diagrama de mai jos pentru a identifica componentele aflate în această parte a notebook-ului Eee PC.



Partea inferioară poate avea aspect diferit, în funcție de model.



Partea inferioară a notebook-ului Eee PC se poate încălzi foarte mult. Aveți grijă când manipulați notebook-ul Eee PC în timp ce acesta funcționează sau după ce a fost utilizat recent. Temperaturile ridicate sunt normale în timpul încărcării sau funcționării. NU utilizați produsul pe suprafețe moi, ca de exemplu paturi sau canapele, care pot bloca căile de aerisire. NU AȘEZĂȚI NOTEBOOK-UL Eee PC PE GENUNCHI SAU PE ALTE PĂRȚI ALE CORPULUI PENTRU A EVITA RĂNIREA CAUZATĂ DE CĂLDURĂ.

1



Blocarea bateriei - resort

Blocarea cu resort a bateriei menține bateria în poziție fixă. După ce ați introdus bateria, aceasta se va bloca în mod automat. Pentru îndepărtarea bateriei, dispozitivul de fixare cu resort trebuie menținut în poziție deblocată.

2 **Baterie**

Bateria se încarcă automat când este conectată la o sursă de alimentare și menține notebook-ul Eee PC încărcat când sursa de alimentare nu este conectată. Acest lucru permite utilizarea produsului în timpul deplasării între locații. Durata de funcționare a bateriilor depinde de condițiile de utilizare și de specificațiile acestui notebook Eee PC. Bateria nu poate fi demontată și trebuie achiziționată sub forma unui singur articol.

3 **Blocarea bateriei - manuală**

Blocarea manuală a bateriei este utilizată pentru menținerea bateriei în poziție fixă. Deplasați dispozitivul de blocare manuală în poziția deblocată pentru a introduce sau a scoate bateria. Deplasați dispozitivul de blocare manuală în poziția blocată după introducerea bateriei.

4 **Compartiment Memorie**

Modulul memorie este securizat într-un compartiment dedicat.

5 **Buton de reinițializare (în caz de urgență)**

În cazul în care sistemul dumneavoastră de operare nu se poate opri sau reinițializa corect, butonul de reinițializare poate fi apăsat cu un bold sau cu o agrafă pentru hârtie îndreptată pentru a opri notebook-ul Eee PC.



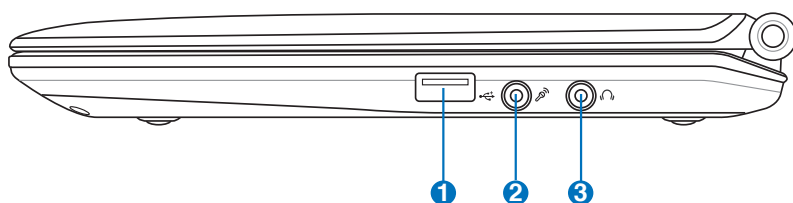
Butonul de reinițializare este disponibil pentru modelele selectate.

6 **Sistemul de difuzoare audio**

Sistemul de difuzoare stereo încorporat vă permite să percepeți semnale audio fără dispozitive suplimentare atașate. Sistemul de sunet multimedia este prevăzut cu un controler audio digital integrat, care produce sunete bogate, vibrante (rezultate mai bune la folosirea căștilor sau a difuzoarelor stereo externe). Caracteristicile audio sunt controlate prin intermediul software-ului.

Partea dreaptă

Consultați diagrama de mai jos pentru a identifica componentele aflate în această parte a notebook-ului Eee PC.



1 2.0 **Port USB (2.0/1.1)**

Portul USB (magistrală serială universală) este compatibil cu dispozitive USB 2.0 sau USB 1.1, cum ar fi tastaturile, dispozitivele de indicare, camerele și dispozitivele de stocare, conectate în serie până la 12 Mo/sec (USB 1.1) și 480 Mo/sec (USB 2.0). Portul USB permite funcționarea simultană a mai multor dispozitive pe un singur calculator, cu unele periferice care acționează ca dispozitive plug-in suplimentare și hub-uri. De asemenea, portul USB acceptă funcția de transfer la cald.

2 **Mufă pentru microfon**

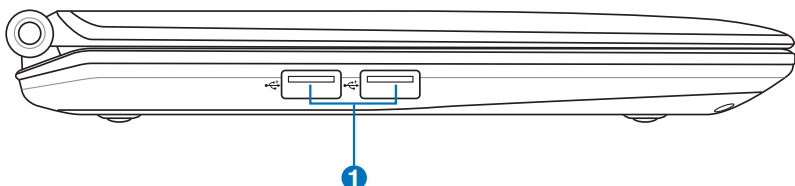
Mufa pentru microfon este creată pentru conectarea microfonului utilizat pentru aplicația Skype, narațiunile sonore sau înregistrările audio simple.

3 **Mufă ieșire căști**

Mufa pentru căști stereo de $\frac{1}{8}$ " (3,55 mm) conectează semnalul de ieșire al notebook-ului Eee PC la difuzoarele de amplificare sau la căști. Utilizarea acestei mufe dezactivează automat difuzoarele încorporate.

Partea stângă

Consultați diagrama de mai jos pentru a identifica componentele aflate în această parte a notebook-ului Eee PC.

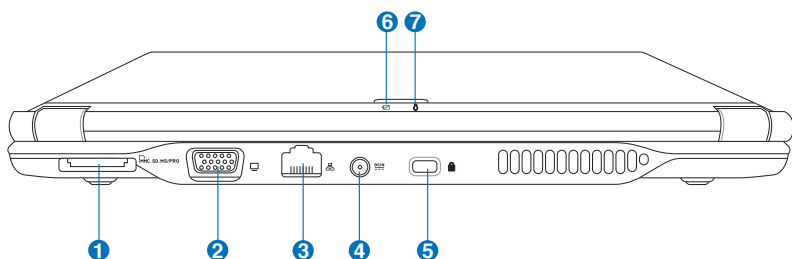


1 2.0 Port USB (2.0/1.1)

Portul USB (magistrală serială universală) este compatibil cu dispozitive USB 2.0 sau USB 1.1, cum ar fi tastaturile, dispozitivele de indicare, camerele și dispozitivele de stocare, conectate în serie până la 12 Mo/sec (USB 1.1) și 480 Mo/sec (USB 2.0). Portul USB permite funcționarea simultană a mai multor dispozitive pe un singur calculator, cu unele periferice care acționează ca dispozitive plug-in suplimentare și hub-uri. De asemenea, portul USB acceptă funcția de transfer la cald.

Partea din spate

Consultați diagrama de mai jos pentru a identifica componentele aflate în această parte a notebook-ului Eee PC.



1 Slot pentru cardul de memorie

Cititorul încorporat de carduri de memorie poate citi carduri MMC/SD și MS-PRO de pe dispozitive cum ar fi camere digitale, aplicații de redare MP3, telefoane mobile și PDA-uri.

2 **Ieșire pentru ecran (monitor)**

Portul de monitor D-sub cu 15 pini acceptă un dispozitiv standard compatibil VGA, cum ar fi un monitor sau un proiector pentru a permite vizualizarea pe un ecran extern mai mare.

3 **Port LAN**

Portul LAN RJ-45 LAN cu opt pini (10/100Mo) acceptă un cablu Ethernet standard pentru conectarea la o rețea locală. Conectorul încorporat permite o utilizare simplă, fără adaptoare suplimentare.

4 **Intrare pentru alimentare (c.c.)**

Alimentatorul furnizat transformă curentul alternativ în curent continuu, în vederea utilizării acestei mufe. Energia electrică furnizată prin această mufă asigură energia pentru notebook-ul Eee PC și încarcă bateriile interne. Pentru a preveni deteriorarea notebook-ului Eee PC și a bateriei, utilizați întotdeauna alimentatorul furnizat.



ATENȚIE: ÎN TIMPUL UTILIZĂRII, PRODUSUL POATE AJUNGE LA TEMPERATURI RIDICATE SAU FOARTE RIDICATE. ASIGURAȚI-VĂ CĂ ALIMENTATORUL NU ESTE ACOPERIT ȘI ȚINEȚI-L LA DISTANȚĂ DE PĂRȚILE CORPULUI.

5 **Port de blocare Kensington®**

Portul de blocare Kensington® menține siguranța notebook-ului Eee PC prin folosirea produselor de securitate compatibile Kensington®. Aceste produse de securitate includ, de obicei, un cablu metalic și un dispozitiv de blocare, care nu permit îndepărtarea notebook-ului Eee PC de pe un obiect fix.

6 **Indicator încărcare baterie**

Indicatorul pentru încărcarea bateriei (LED) arată starea de încărcare a bateriei, după cum urmează:

Aprins

	Mod c.a.	Mod baterie
Gradul de încărcare a bateriei este între 100% și 80%	Lumină portocalie APRINSĂ	Lumină verde APRINSĂ
Gradul de încărcare a bateriei este între 80% și 10%	Lumină portocalie ușor intermitentă	Lumină verde ușor intermitentă
Gradul de încărcare a bateriei este sub 10%	Lumină portocalie rapid intermitentă	Lumină verde rapid intermitentă

Mod repaus / Oprit

	Mod c.a.	Mod baterie
Gradul de încărcare a bateriei este între 100% și 80%	Lumină portocalie APRINSĂ	Dezactivat
Gradul de încărcare a bateriei este între 80% și 10%	Lumină portocalie ușor intermitentă	Dezactivat
Gradul de încărcare a bateriei este sub 10%	Lumină portocalie rapid intermitentă	Dezactivat

7



Indicator alimentare

Indicatorul de alimentare este aprins când notebook-ul Eee PC este pornit și intermitent când notebook-ul se află în modul Save-to-RAM (suspendare). Indicatorul este închis când notebook-ul Eee PC este închis.

Sistemul de alimentare

Utilizare touchpad

Utilizare tastatură

Prima utilizare

Spațiu de lucru

Utilitarul ASUS EeePC Tray

Oprirea notebook-ului

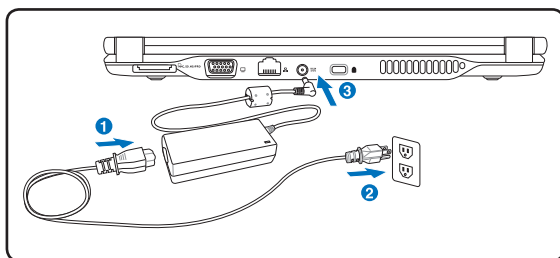
Noțiuni de bază

3

Sistemul de alimentare

Utilizarea alimentării cu c.a.

Sistemul de alimentare al notebook-ului Eee PC este alcătuit din două părți, alimentatorul și bateria. Alimentatorul transformă c.a. de la priza de perete în c.c., necesar pentru notebook-ul Eee PC. Notebook-ul dvs. Eee PC este livrat împreună cu un alimentator c.a.-c.c. universal pentru orice priză 100V-120V, dar și pentru prize 220V-240V, fără a utiliza comutatoare sau transformatoare de curent. În anumite țări, poate fi necesară utilizarea unui adaptor pentru conectarea cablului de c.a., standard SUA, livrat împreună cu produsul la un alt standard. Majoritatea hotelurilor pun la dispoziție prize universale pentru a putea utiliza diverse cabluri de alimentare și diverse tensiuni. Vă recomandăm ca, înainte de a pleca în călătorii, să cereți sfatul unei persoane cu experiență cu privire la tensiunea de la prizele c.a.



În timp ce cablul de alimentare cu c.a. este conectat la un transformator c.a.-c.c., conectați cablul de alimentare cu c.a. la o priză c.a. (de preferat cu protecție împotriva supratensiunii), apoi conectați fișa c.c. la notebook-ul Eee PC. Conectarea adaptorului c.a.-c.c. la priza c.a. vă permite, în primul rând, să testați compatibilitatea puterii prizei c.a. și a transformatorului c.a.-c.c. însuși înainte de conectarea notebook-ului Eee PC la sursa de alimentare c.c. Indicatorul de alimentare de pe adaptor (dacă este disponibil) se va aprinde în cazul în care alimentarea se află în domeniul acceptat.



ESTE POSIBIL CA, ÎN TIMPUL UTILIZĂRII, ALIMENTATORUL SĂ AJUNGĂ LA TEMPERATURI RIDICATE SAU FOARTE RIDICATE. ASIGURAȚI-VĂ CĂ ALIMENTATORUL NU ESTE ACOPERIT ȘI ȚINEȚI-L LA DISTANȚĂ DE PĂRȚILE CORPULUI.



Notebook-ul dvs. Eee PC poate fi prevăzut fie cu un ștecăr cu două fișe, fie cu unul cu trei fișe, în funcție de regiunea în care vă aflați, pentru a corespunde cu priza din perete. În cazul furnizării unui ștecăr cu trei fișe, trebuie să utilizați o priză de alimentare cu împământare sau un adaptor împământat corespunzător pentru a asigura funcționarea în siguranță a notebook-ului Eee PC.



Folosirea unui alt alimentator pentru încărcarea notebook-ului Eee PC sau folosirea alimentatorului Eee PC pentru alimentarea altor dispozitive electrice pot produce pagube. În cazul apariției fumului, a mirosului de ars sau a căldurii extreme provenite de la adaptorul c.a.-c.c., apălați la furnizorii de service. Apelați la furnizorii de service în cazul în care bănuieți că adaptorul c.a.-c.c. funcționează defectuos. Folosirea unui alimentator c.a.-c.c. defect poate deteriora atât bateria, cât și notebook-ul Eee PC.

Utilizarea bateriei pentru alimentare

Notebook-ul Eee PC este creat pentru a funcționa cu o baterie care poate fi îndepărtată. Bateria constă dintr-un set de celule de baterie, amplasat în aceeași carcasă. Un set încărcat complet asigură o durată de viață a bateriei de câteva ore. Bateriile suplimentare sunt opționale și pot fi achiziționate separat prin intermediul distribuitorului notebook-ului Eee PC.

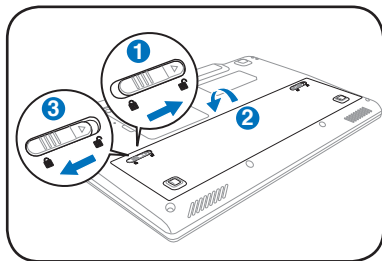


Rețineți că, pentru prelungirea duratei de viață a bateriei, aceasta trebuie să fie complet încărcată (8 ore sau mai mult) înainte de prima utilizare și ori de câte ori se descarcă. Bateria ajunge la capacitate maximă după câteva cicluri complete de încărcare-descărcare.

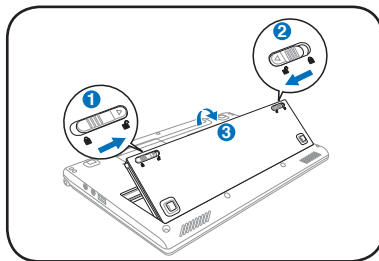
Instalarea și îndepărtarea bateriei

Este posibil ca bateria notebook-ului dvs. să fie instalată sau nu. Dacă bateria nu este instalată, urmați instrucțiunile de mai jos pentru instalare.

Pentru instalarea bateriei:



Pentru îndepărtarea bateriei:



- Utilizați numai baterii și alimentatoare furnizate cu notebook-ul Eee PC sau special aprobate de către producător sau distribuitor pentru utilizare cu acest model; în caz contrar, notebook-ul Eee PC se poate deteriora. Voltajul de ieșire al acestui adaptor este de +12Vdc, 3A.
- Nu încercați niciodată să îndepărtați bateria în timp ce notebook-ul Eee PC este pornit, deoarece acest lucru ar putea duce la pierderea informațiilor.

Îngrijirea bateriei

Bateria notebook-ului Eee PC, ca și toate bateriile reîncărcabile, are o limită a numărului de cicluri de reîncărcare. Durata de viață utilă a bateriei va depinde de temperatura mediului înconjurător, de umiditate și de modul de utilizare a notebook-ului Eee PC. Intervalul de temperatură ideal pentru utilizarea bateriei este între 5°C și 35°C (41°F și 95°F). Trebuie, de asemenea, să țineți cont că temperatura interioară a notebook-ului Eee PC este mai ridicată decât temperatura exterioară. Orice temperaturi situate în afara acestui interval vor reduce durata de viață a bateriei. În orice caz, durata de utilizare a bateriei va scădea în cele din urmă, iar o nouă baterie va trebui achiziționată de la un distribuitor autorizat pentru acest notebook. Deoarece bateriile au și o viață de raft, nu este recomandată cumpărarea bateriilor suplimentare pentru păstrare.



Din motive de securitate, NU aruncați bateria în foc, NU scurtcircuitați contactele și NU demontați bateria. În cazul funcționării anormale sau a deteriorării bateriei din cauza impactului, OPRIȚI notebook-ul Eee PC și contactați un centru de service autorizat.

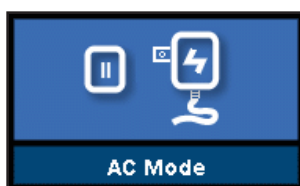


Mod de alimentare

Notebook-ul dvs. Eee PC este dotat cu un sistem inteligent de alimentare. Modul de economisire a energiei reduce frecvența procesorului și consumul de energie pentru maximizarea duratei de viață a bateriei. Modul c.a. permite procesorului să funcționeze la viteză maximă pentru obținerea celor mai bune performanțe. Când conectați sau îndepărtați alimentatorul, modul c.a. și modul baterie vor fi afișate pe ecran cu rol informativ.



Mod baterie



Mod c.a.

Motor super hibrid

Funcția Motor super hibrid oferă diferite moduri de alimentare. Tasta rapidă asociată realizează comutări între diversele moduri de economisire a energiei. Modurile de economisire a energiei controlează numeroase aspecte ale notebook-ului Eee PC pentru a maximiza performanța în funcție de durata de funcționare a bateriei. Modul selectat este afișat pe ecran.



Power Saving



High Performance



Super Performance



Auto Power-Saving




Auto High-Performance

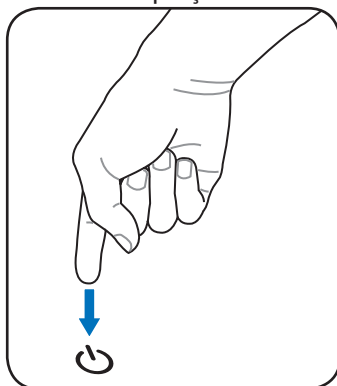


Modurile **Performanță înaltă automată** și **Economisire energie automată** sunt disponibile numai când conectați sau deconectați alimentatorul.

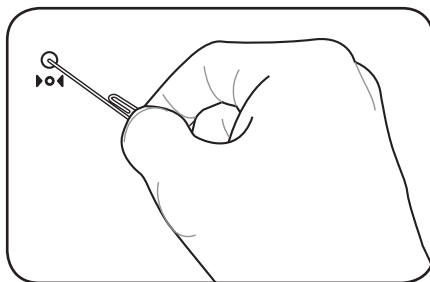
Oprirea de urgență și reinițializarea

În cazul în care sistemul dumneavoastră de operare nu se poate opri sau reinițializa corect, există două moduri suplimentare de a opri și a reinițializa notebook-ul dvs. Eee PC:

Oprire: Țineți apăsat butonul de alimentare  până când sistemul se oprește.



Reinițializare: Apăsați butonul de reinițializare .



Utilizați o agrafă de hârtie îndreptată pentru a apăsa butonul de reinițializare.



NU utilizați funcția de oprire de urgență/reinițializare în timp ce scrieți sau citiți informații; nerespectarea acestei indicații poate duce la pierderea sau distrugerea informațiilor.

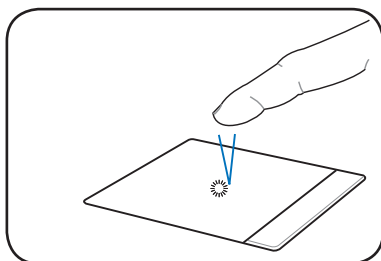
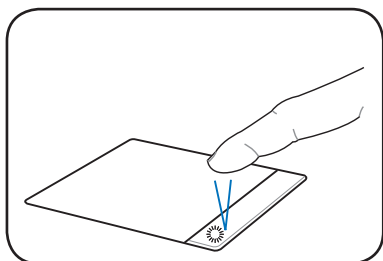


Butonul de reinițializare este disponibil pentru modelele selectate.

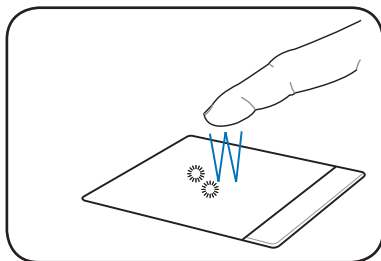
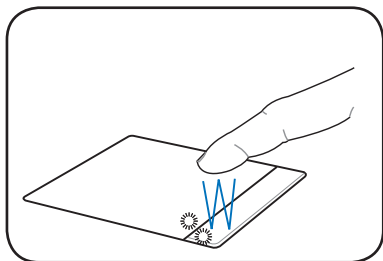
Utilizare touchpad

Introducere printr-o singură atingere

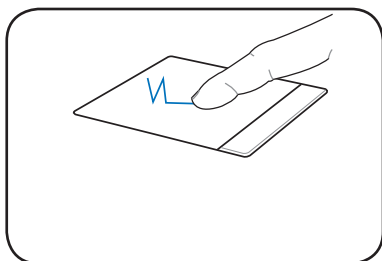
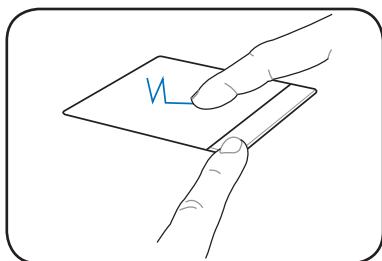
Executare clic/Atingere ușoară - Plasați cursorul deasupra unui articol, apăsați butonul din stânga sau utilizați vârful degetului pentru a atinge ușor touchpad-ul, ținând degetul pe touchpad până când articolul a fost selectat. Articolul selectat își va schimba culoarea. Următoarele două exemple produc aceleași rezultate.



Executare dublu clic/Dublă apăsare ușoară - Acesta este un mod obișnuit de a lansa un program direct de la pictograma corespunzătoare pe care o selectați. Deplasați cursorul peste pictograma pe care doriți să o executați, apăsați butonul din stânga sau apăsați rapid pad-ul de două ori, după care sistemul va lansa programul corespunzător. În cazul în care intervalul dintre clicuri sau apăsări ușoare este prea lung, operația nu va fi executată. Următoarele două exemple produc aceleași rezultate.



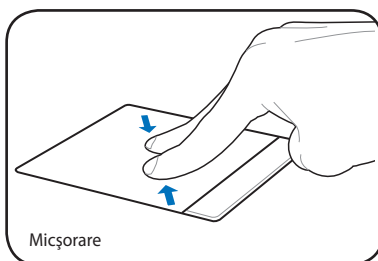
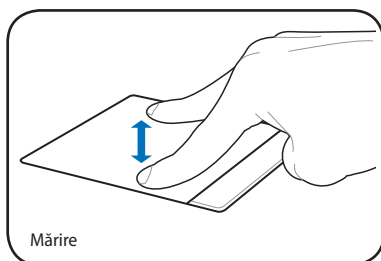
Glisare - Glisarea înseamnă ridicarea unui articol și așezarea acestuia în orice parte a ecranului. Puteți deplasa cursorul peste articolul pe care îl selectați și, în timp ce țineți apăsat butonul din stânga, deplasați cursorul în locația dorită, apoi eliberați butonul. Sau apăsați ușor de două ori pe articol și țineți apăsat în timp ce glisați articolul cu vârful degetului. Următoarele ilustrații produc aceleași rezultate.



Introducere prin atingere multiplă

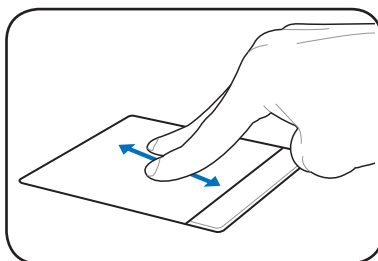
Introducere prin atingere	Aplicații
Mărire/micșorare cu două degete	StarOffice Writer/Impress, Adobe reader, Photomanager
Defilare cu două degete	Toate

Mărire/micșorare cu două degete - Deplasați vârfurile a două degete separat sau împreună pe touchpad pentru a mări sau a micșora imaginea. Acest lucru este convenabil atunci când vizualizați fotografii sau citiți documente.



Defilare cu două degete -

Deplasați vârfurile a două degete în sus sau în jos pe touchpad pentru a defila între ferestre. Dacă fereastra de afișare cuprinde mai multe sub-ferestre, mutați cursorul în panoul respectiv înainte de defilare.



Utilizare tastatură

Taste cu funcții speciale

În cele ce urmează, sunt definite tastele speciale colorate ale tastaturii notebook-ului Eee PC. Comenzile colorate pot fi accesate numai dacă apăsați și mențineți apăsată tasta cu funcție, în timp ce apăsați o altă tastă de comandă colorată. Unele pictograme cu funcție apar în zona de notificare după activare.



Localizarea tastelor speciale pe tastele cu funcții poate varia în funcție de model, însă funcțiile îndeplinite sunt aceleași. Urmăți pictogramele ori de câte ori localizarea tastelor speciale nu corespunde cu manualul.



Pictograma zzZ (F1): Trece notebook-ul Eee PC în modul suspendare (Save-to-RAM).



Radio Tower (F2): Numai pentru modelele wireless: comutări între activarea și dezactivarea rețelei interne LAN fără fir sau a aplicației Bluetooth (pentru modelele selectate) cu afișarea unui mesaj pe ecran. Când rețeaua este activată, indicatorul wireless corespunzător se va aprinde.



Setarea implicită este WLAN ACTIVATĂ / Bluetooth DEZACTIVAT.



Pictogramă Sun Down (F5): Reduce luminozitatea ecranului.



Pictogramă Sun Up (F6): Mărește luminozitatea ecranului.



Pictograma Crossed Screen (F7): Dezactivează iluminarea ecranului.



Pictograme LCD/Monitor (F8): Realizează comutări între ecranul LCD al notebook-ului Eee PC și un monitor extern din seria: Numai LCD -> Numai CRT (monitor extern) -> Combinație LCD + CRT -> Extensie LCD + CRT.



Pictogramă manager de activități (F9): Inițializează managerul de activități pentru vizualizarea procesului de aplicație sau încheie aplicațiile.



Pictograma Crossed Speaker (F10): Comută difuzorul în modul fără sunet.



Pictogramă Volume Down (F11): Reduce volumul difuzorului.



Pictogramă Volume Up (F12): Mărește volumul difuzorului.



Num Lk (Insert): Activează sau dezactivează (number lock) tastatura numerică. Permite utilizarea unei porțiuni extinse a tastaturii pentru introducerea caracterelor numerice.



Scr Lk (Delete): Activează și dezactivează funcția „Scroll Lock”. Permite utilizarea unei porțiuni extinse a tastaturii pentru navigarea între celule.



Pg Up (↑): Apăsați pentru defilare în sus în documente sau în browser-ul de web.



Pg Dn (↓): Apăsați pentru defilare în jos în documente sau în browser-ul de web.



Home (←): Apăsați pentru a muta cursorul la sfârșitul începutul rândului.



End (→): Apăsați pentru a muta cursorul la sfârșitul rândului.



Pictograma Windows: Afișează meniul Start.



Pictogramă meniu cu cursor: Activează meniul de proprietăți și este echivalentă cu executarea clic dreapta cu touchpad-ul/mouse-ul pe un articol.

Prima utilizare

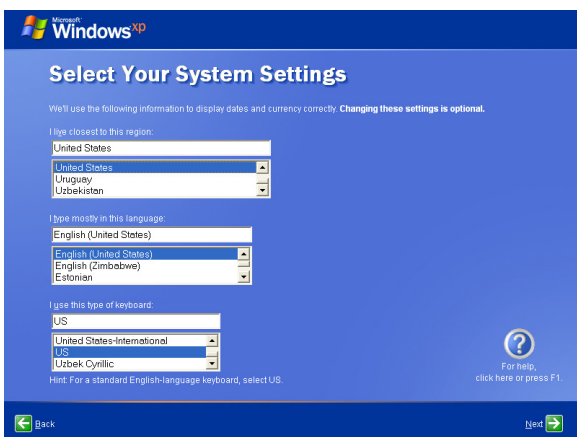
La prima pornire a notebook-ului dvs. Eee PC, expertul Windows se va lansa automat pentru a vă ghida pentru configurarea preferințelor dvs. și a vă oferi unele informații de bază.

Urmați instrucțiunile expertului pentru a încheia inițializarea:

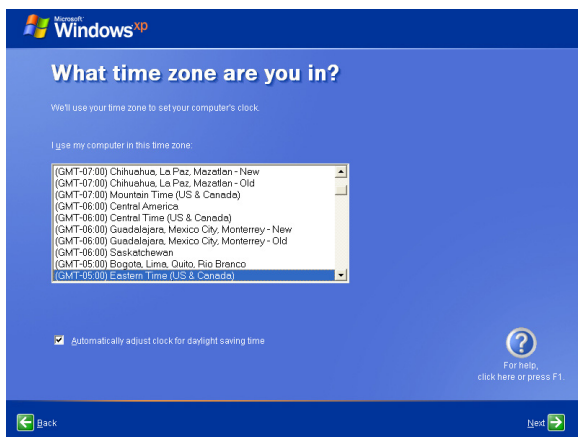
1. Mesajul **Bine ați venit** se va afișa. Faceți clic pe **Următorul** pentru a continua.



2. Selectați setările de sistem prin menționarea regiunii în care vă aflați, a limbii și a tipului de tastatură pe care le utilizați. Faceți clic pe **Următorul** pentru a continua.



- 3 Selectați fusul orar al regiunii în care vă aflați și faceți clic pe **Următorul** pentru a continua.



4. Citiți acordul de licență pentru utilizatorul final și faceți clic pe **Da, sunt de acord**. Faceți clic pe **Următorul** pentru a continua.



5. Faceți clic pe **Ajutor pentru protejarea PC-ului meu prin activarea imediată a actualizărilor automate** pentru a obține cele mai recente actualizări importante și faceți clic pe **Următorul** pentru a continua.



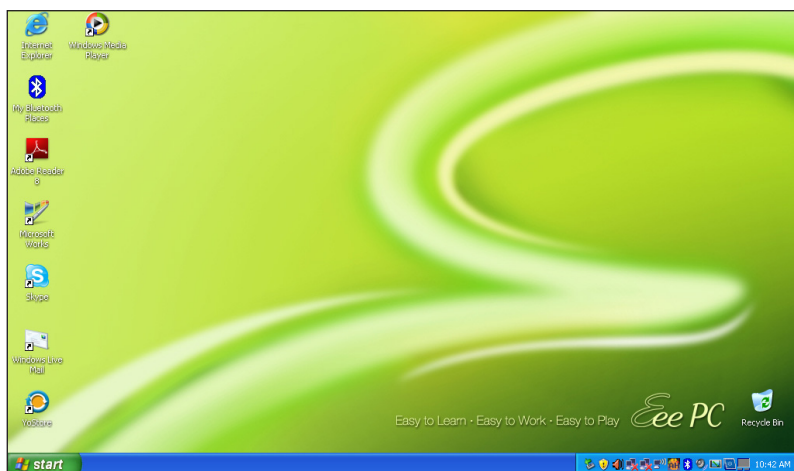
6. Tastați numele calculatorului dvs. în caseta **Nume calculator** și faceți clic pe **Următorul** pentru a continua.



7. Urmăți instrucțiunile de pe ecran pentru înregistrare la Microsoft și pentru terminarea inițializării.

Spațiu de lucru

Pe spațiul de lucru, există câteva comenzi rapide. Faceți dublu clic pe aceste comenzi pentru lansarea aplicațiilor corespunzătoare și intrarea în folderele specificate. Unele aplicații pot avea pictograme minimizate în zona de notificare.



Utilitarul ASUS EeePC Tray

Utilitarul preîncărcat ASUS EeePC Tray vă permite să opriți unele dispozitive pentru a reduce consumul de energie și contribuie la reglarea ușoară a rezoluției ecranului.

Activarea și dezactivarea dispozitivelor

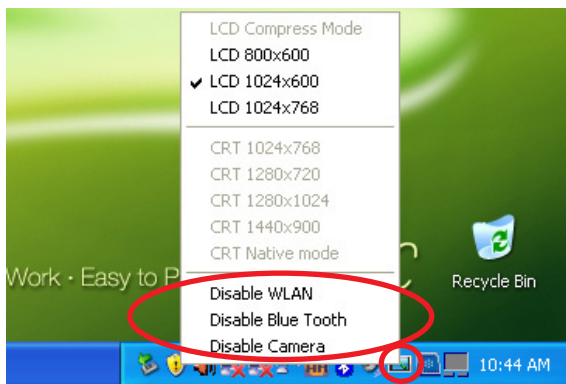
Pentru dezactivarea sau activarea dispozitivelor

1. Faceți dublu clic pe pictograma utilitarului ASUS EeePC Tray din zona de notificare, iar opțiunile disponibile ale utilitarului se vor afișa:

Dezactivare WLAN: Activează și dezactivează conexiunea la rețeaua LAN fără fir.

Dezactivare Bluetooth: Activează și dezactivează conexiunea Bluetooth.

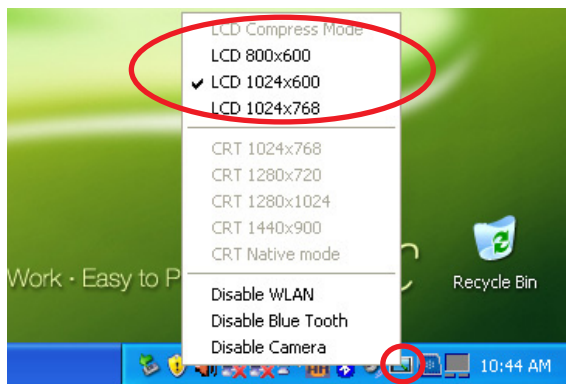
Dezactivare cameră: Activează sau dezactivează camera încorporată.



2. Selectați o opțiune pentru a o activa sau a o dezactiva, în funcție de necesitățile dvs. Opțiunile care nu sunt disponibile nu sunt luminate.

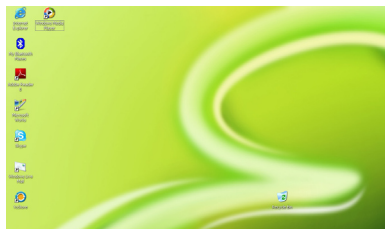
Reglarea rezoluției ecranului

Faceți clic pe pictograma utilitarului ASUS EeePC Tray din zona de notificare pentru a regla rezoluția ecranului. Selectați rezoluția în funcție de necesitățile dvs.

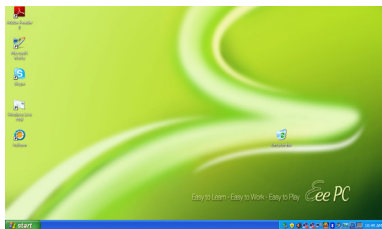


Opțiunile pentru CRT nu sunt disponibile atunci când niciun monitor extern nu este conectat.

După ce ați selectat **LCD 1024 x 768**, mutați cursorul pentru a defila în susul și în josul ecranului.



Defilați în sus pentru a vedea partea superioară a ecranului.



Defilați în jos pentru a vedea partea inferioară a ecranului.



Nu este nevoie să defilați în susul și în josul ecranului pentru selectarea modului **Comprimare LCD**.

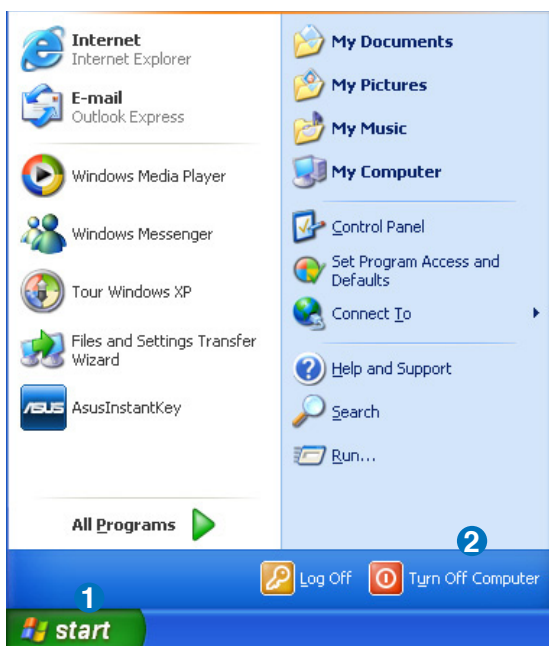


Când modul de afișare al notebook-ului dvs. Eee PC este **Numerical**, iar modul de alimentare este **Economisire energie**, NU folosiți o rezoluție mai mare de 1024 x 600 pixeli. Acest lucru ar putea duce la funcționarea necorespunzătoare a monitorului extern conectat.

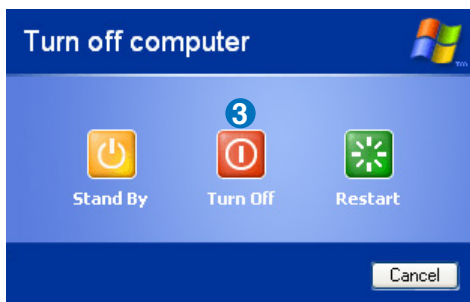
Oprirea notebook-ului

Respectați instrucțiunile de mai jos pentru oprirea notebook-ului dvs. Eee PC.

1. Faceți clic pe butonul **start** pentru afișarea meniului Start.
2. Faceți clic pe **Opriți calculatorul**.



3. Selectați **Opriți** pentru întreruperea alimentării notebook-ului dvs. Eee PC.



Conectarea la rețea

Utilitarul ASUS Update

Conexiune Bluetooth

Motor Super Hibrid


Eee Storage

Conferință video



Utilizarea notebook-ului
Eee PC

Conectarea la rețea

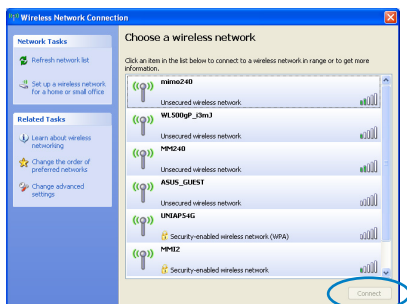
Configurarea unei conexiuni de rețea fără fir

1. Faceți dublu clic pe pictograma de rețea fără fir  din zona de notificare.



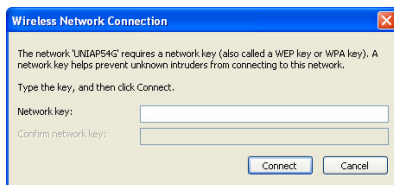
Dacă pictograma de conexiuni fără fir nu apare în zona de notificare. Activați funcția de rețea LAN fără fir apăsând pe  +  (<Fn> + <F2>) înainte de configurarea unei conexiuni la rețeaua fără fir.

2. Selectați din listă punctul de acces fără fir la care doriți să vă conectați și faceți clic pe **Conectare** pentru realizarea conexiunii.

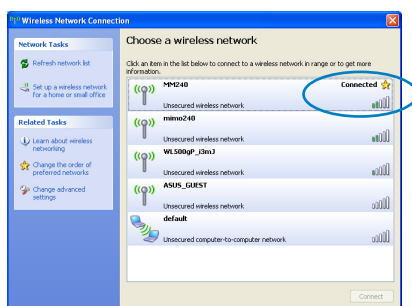


Dacă nu găsiți punctul de acces dorit, faceți clic pe **Reîmprospătare listă rețele** din panoul din stânga și consultați lista din nou.

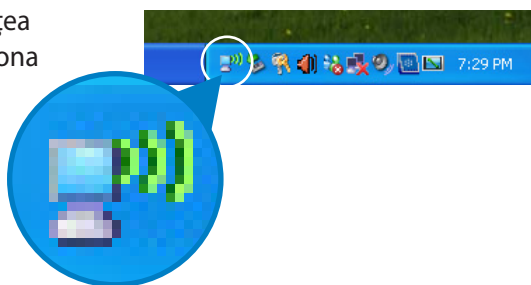
3. Este posibil ca, la conectare, să vi se ceară să introduceți o parolă.





4. După stabilirea unei conexiuni, aceasta va apărea în listă.



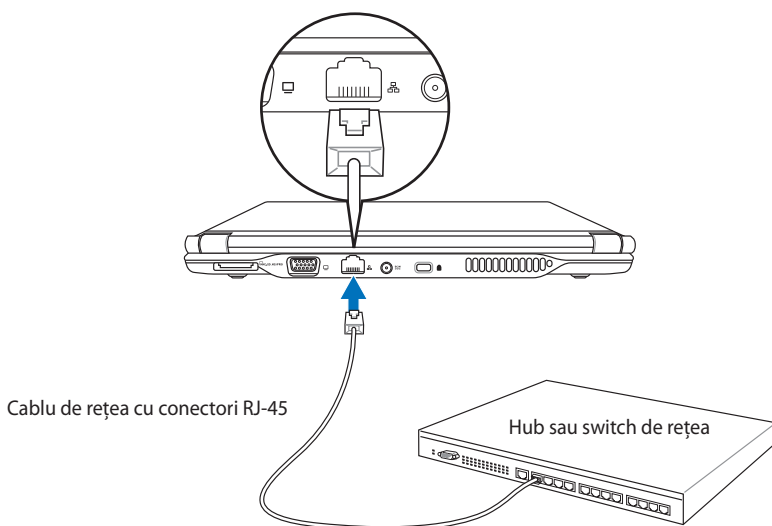
5. Pictograma de rețea fără fir se află în zona de notificare.



Pictograma de conexiuni fără fir va dispărea dacă apăsați  +  (<Fn> + <F2>) pentru dezactivarea funcției WLAN.


Configurarea unei conexiuni de rețea

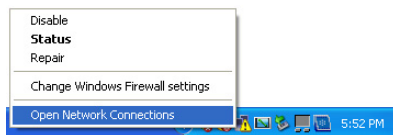
Dacă doriți să obțineți acces la o rețea, conectați un capăt al cablului de rețea cu conectori RJ-45 la ambele capete la portul de rețea al notebook-ului Eee PC, iar celălalt capăt la un hub sau la un switch. Imaginea de mai jos este un exemplu de notebook Eee PC conectat la un hub sau un switch de rețea în vederea utilizării cu un controler Ethernet încorporat. Pentru a beneficia de toate serviciile și funcțiile de rețea ale notebook-ului Eee PC, conectați-vă la o rețea.



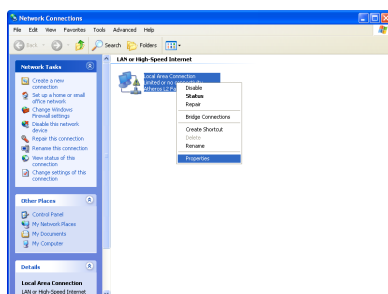
Rețea locală

Dacă folosiți o adresă IP dinamică:

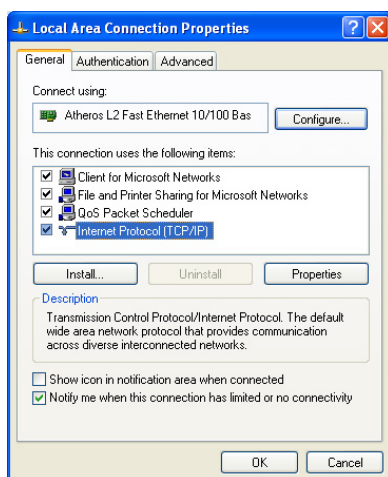
1. Faceți clic dreapta pe pictograma de rețea cu un triunghi galben de avertizare  din zona de notificare și selectați **Deschidere conexiuni de rețea**.



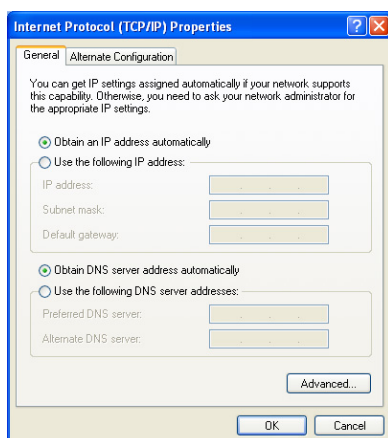
2. Faceți dublu clic pe **Conexiune locală** și selectați **Proprietăți**.



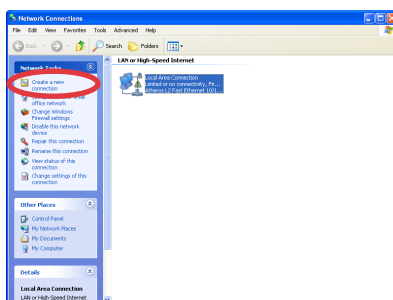
3. Selectați **Protocol Internet (TCP/IP)** și faceți clic pe **Proprietăți**.



4. Faceți clic pe **Obținere automată a adresei IP**, apoi faceți clic pe **OK**.



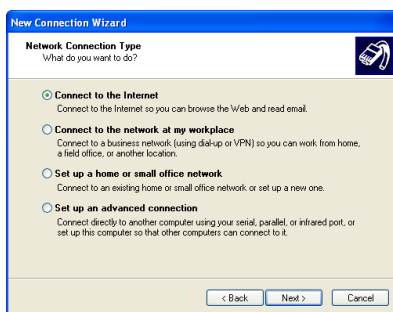
5. Faceți clic pe **Creare conexiune nouă** pentru lansarea Expertului de creare a unei conexiuni noi.



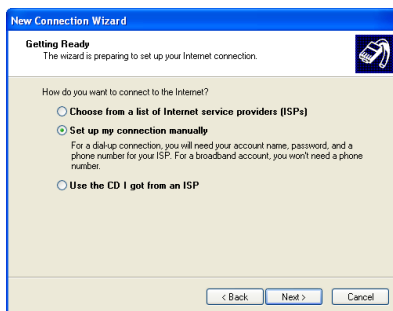
6. Faceți clic pe **Următorul**.



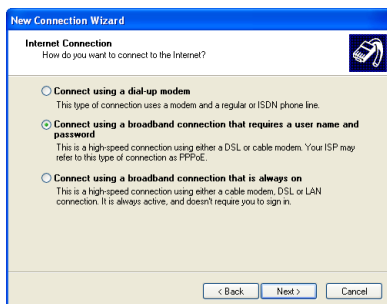
7. Faceți clic pe **Conectare la Internet**, apoi faceți clic pe **Următorul**.



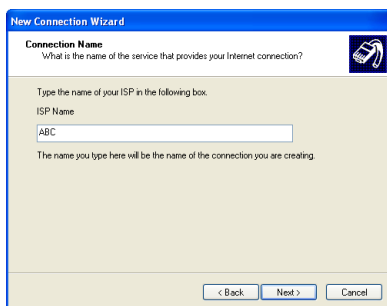
8. Faceți clic pe **Configurare manuală a conexiunii**.



9. Selectați tipul de conexiune și faceți clic pe **Următorul**.



10. Introduceți numele furnizorului de servicii Internet și faceți clic pe **Următorul**.



11. Introduceți numele de utilizator și parola. Faceți clic pe **Următorul**.



12. Faceți clic pe **Încheiere** pentru a încheia configurarea.



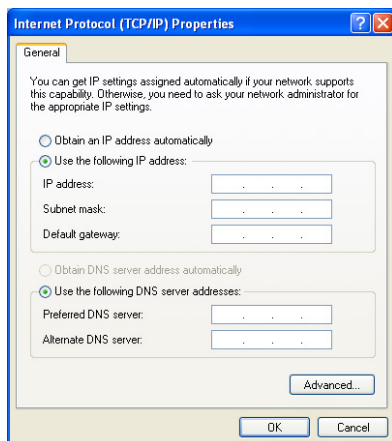
13. Introduceți numele de utilizator și parola. Faceți clic pe **Conectare** pentru a vă conecta la Internet.



Dacă întâmpinați probleme privind conectarea la rețea, contactați furnizorul dvs. de servicii Internet (ISP).

Dacă folosiți o adresă IP statică:

1. Repetați pașii 1-3 din secțiunea „Dacă folosiți o adresă IP dinamică” pentru a începe configurarea unei rețele cu adresă IP statică.
2. Faceți clic pe **Utilizați următoarea adresă IP**.



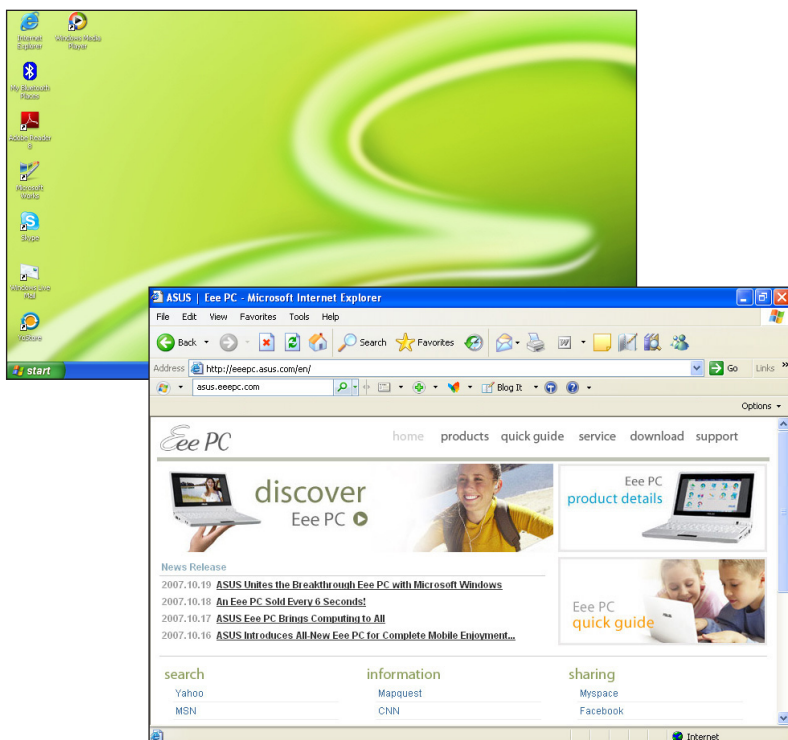
3. Introduceți adresa IP, masca de subrețea și gateway-ul oferite de furnizorul dvs. de servicii.
4. Dacă este necesar, introduceți adresa serverului DNS preferat și adresa alternativă.
5. După ce ați introdus toate valorile necesare, faceți clic pe **OK** pentru realizarea conexiunii la rețea.



Dacă întâmpinați probleme privind conectarea la rețea, contactați furnizorul dvs. de servicii Internet (ISP).

Răsfoiți paginile web

După ce ați configurat rețeaua, faceți clic pe pictograma **Internet Explorer** de pe ecran și beneficiați de navigarea pe Internet.



Vizitați pagina de start Eee PC (**<http://eeepc.asus.com>**) pentru a obține cele mai recente informații și înregistrați-vă la **<http://vip.asus.com>** pentru service complet pentru notebook-ul dvs. Eee PC.

Utilitarul ASUS Update

ASUS Update este un utilitar care vă permite să gestionați, să salvați și să actualizați sistemul BIOS al notebook-ului dvs. Eee PC BIOS în mediul Windows®. Utilitarul ASUS Update vă permite:

- Să salvați fișierul BIOS actual
- Să descărcați cel mai recent fișier BIOS de pe Internet
- Să actualizați fișierul BIOS dintr-un fișier BIOS actualizat
- Să actualizați fișierul BIOS direct de pe Internet și
- Să vizualizați informațiile despre versiunea BIOS.

Acest utilitar este preîncărcat în sistemul notebook-ului dvs. și este, de asemenea, disponibil pe DVD-ul de asistență, livrat odată cu pachetul Eee PC.

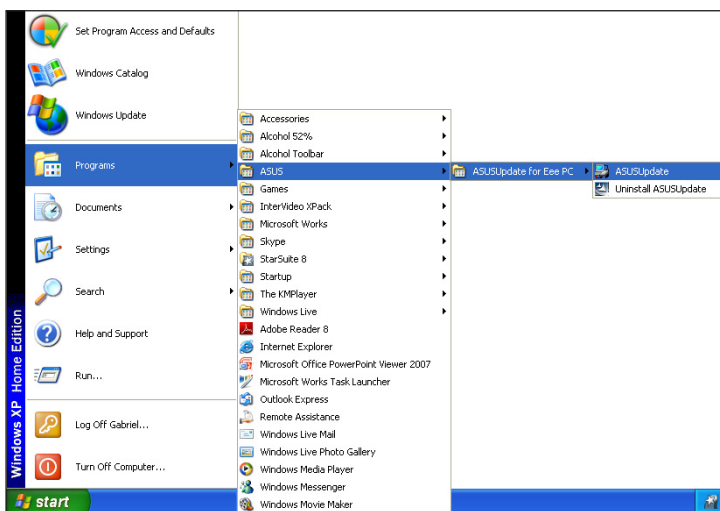


Utilitarul ASUS Update necesită o conexiune la Internet, fie printr-o rețea, fie printr-un furnizor de servicii Internet (ISP).

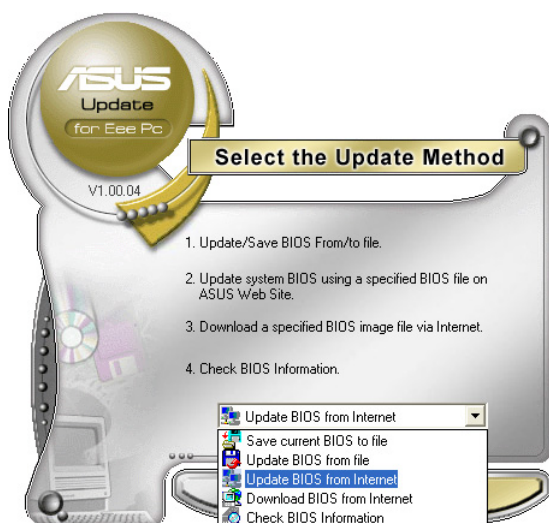
Actualizarea BIOS prin Internet

Pentru actualizarea BIOS prin Internet:

1. Lansați utilitarul ASUS Update de pe spațiul de lucru Windows® prin executarea unui clic pe **Start > Toate programele > ASUS > ASUSUpdate pentru Eee PC > ASUSUpdate**. Se va afișa fereastra principală a utilitarului ASUS Update.



2. Selectați **Actualizare BIOS de pe Internet** din meniul -vertical, apoi faceți clic pe **Următorul**.



3. Selectați locația FTP ASUS cea mai apropiată de dvs. pentru a evita traficul de pe rețea sau faceți clic pe **Selectare automată**. Faceți clic pe **Următorul**.



4. Din locația FTP, alegeți versiunea dorită de BIOS și faceți clic pe **Următorul**.
5. Respectați instrucțiunile de pe ecran pentru a încheia procesul de actualizare.

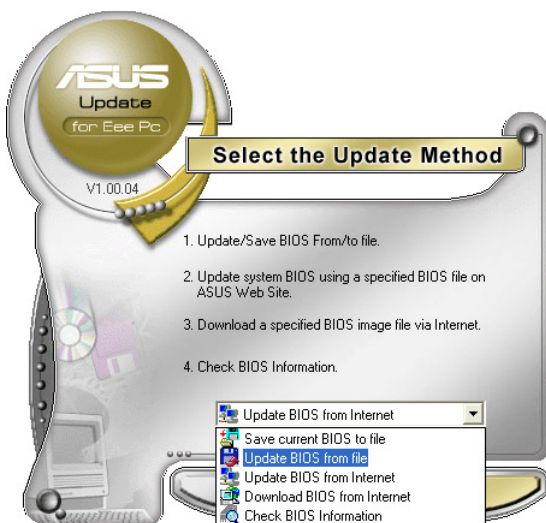


Utilitarul ASUS Update se poate actualiza automat de pe Internet. Actualizați întotdeauna utilitarul pentru a beneficia de toate caracteristicile sale.

Actualizarea BIOS dintr-un fișier BIOS

Pentru actualizarea BIOS dintr-un fișier BIOS:

1. Lansați utilitarul Actualizare ASUS de pe spațiul de lucru Windows® prin executarea unui clic pe **Start > Programe > ASUS > ASUSUpdate pentru Eee PC > ASUSUpdate**. Se va afișa fereastra principală a utilitarului ASUS Update.
2. Selectați **Actualizare BIOS din fișier** din meniul -vertical, apoi faceți clic pe **Următorul**.



3. Localizați fișierul BIOS din fereastra **Deschidere** apoi faceți clic pe **Deschidere**.
4. Respectați instrucțiunile de pe ecran pentru a încheia procesul de actualizare.

Conexiune Bluetooth

Tehnologia Bluetooth înlătură necesitatea cablurilor pentru conectarea dispozitivelor cu caracteristica Bluetooth. Printre exemplele de dispozitive cu caracteristica Bluetooth, se numără PC-urile de tip notebook, PC-urile de tip desktop, telefoanele mobile și PDA-urile.

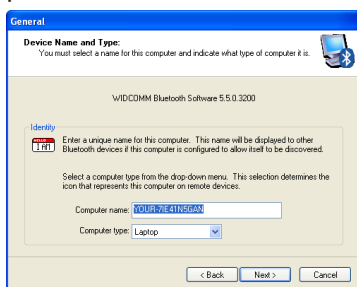
Pentru conectarea unui dispozitiv cu caracteristica Bluetooth

1. Apăsați de mai multe ori pe <Fn> + <F2> până când apare mesajul **Bluetooth activat** sau **WLAN și Bluetooth activate**.

2. Faceți clic pe pictograma **Locurile mele Bluetooth** de pe spațiul de lucru și urmați instrucțiunile de pe ecran pentru a încheia inițializarea. Faceți clic pe **Următorul** pentru a continua.



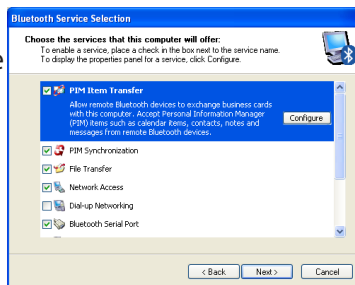
3. Introduceți un nume pentru Eee PC-ul dumneavoastră și selectați tipul dispozitivului. Faceți clic pe **Următorul** pentru a continua.



4. Pentru a decide serviciile Bluetooth pe care acest dispozitiv vi le oferă, faceți clic pe **Următorul** pentru a continua.



5. Selectați serviciul pe care ați dori să-l oferiți din listă și faceți clic pe **Următorul** pentru a continua.



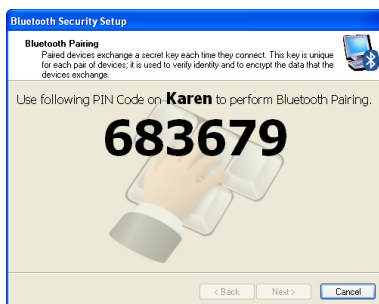
6. Faceți clic pe **Următorul** pentru a începe configurarea conexiunii Bluetooth.



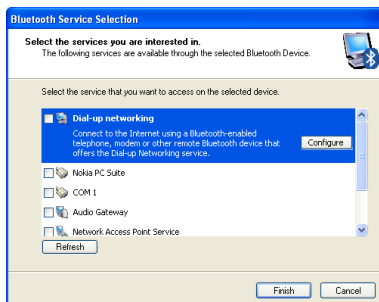
7. Selectați un dispozitiv cu caracteristică Bluetooth din listă și faceți clic pe **Următorul**.



8. Introduceți codul de securitate pentru Bluetooth și începeți asocierea.



9. După ce s-a realizat asocierea, selectați serviciul care vă interesează din listă și faceți clic pe **Încheiere** pentru a utiliza serviciul selectat.

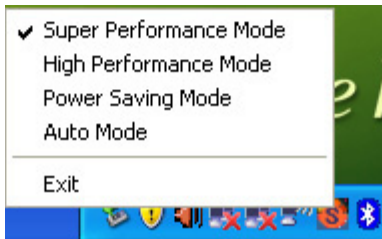


Super Hybrid Engine

Funcția Motor Super Hibrid oferă diferite moduri de alimentare. Tasta rapidă asociată realizează comutări între diversele moduri de economisire a energiei. Modurile de economisire a energiei controlează numeroase aspecte ale notebook-ului Eee PC pentru a maximiza performanța în funcție de durata de funcționare a bateriei. Modul selectat este afișat pe ecran.

Pentru modificarea modului de alimentare

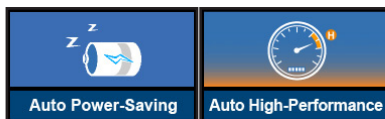
- Faceți clic pe **Start > Toate programele > ASUS > EeePC > Motor super hibrid > Motor super hibrid**.
- Apăsați tasta rapidă 3 de mai multe ori pentru a comuta între modurile de alimentare.
- Faceți clic dreapta pe pictograma Motor super hibrid din zona de notificare și selectați modul preferat de alimentare.



Moduri Motor Super Hibrid



Performanță înaltă automată și Economisire energie automată sunt disponibile numai când conectați sau deconectați alimentatorul.



Dacă monitorul extern nu funcționează normal în modul **Economisire energie** la o rezoluție de 1024 x 768 pixeli sau mai mare, apăsați de mai multe ori pe <Fn> + <F5> pentru a comuta modul de afișare la **Numai LCD** sau **Combinație LCD + CRT** și reinițializați modul de alimentare la **Performanță înaltă** sau **Super performanță**.

Eee Storage

Utilizatorii notebook-ului Eee PC pot beneficia de spațiu liber online. Prin conexiunea la Internet, puteți accesa și partaja fișiere, oricând doriți și oriunde vă aflați.



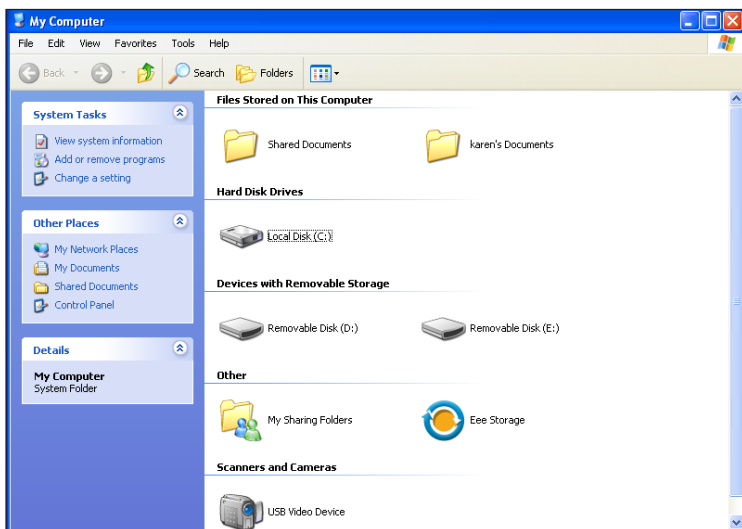
Conținutul serviciului gratuit care vă este oferit este supus **Acordului pentru servicii de tip unitate hard disk pe Web Eee Storage** de pe site-ul Web oficial Eee Storage . Serviciul Eee Storage își rezervă dreptul de a modifica sau de a întrerupe serviciul de stocare Web, cu sau fără notificare prealabilă. Pentru detalii, vizitați site-ul Web oficial.

Pentru a utiliza serviciul Eee Storage

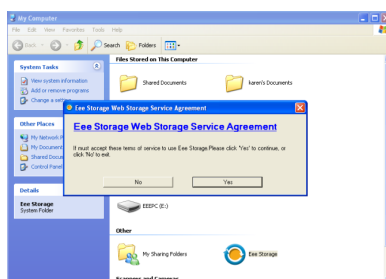
1. Faceți dublu clic pe pictograma **Eee Storage** de pe spațiul de lucru, apoi faceți dublu clic pe **Eee Storage** în **Calculatorul meu**.



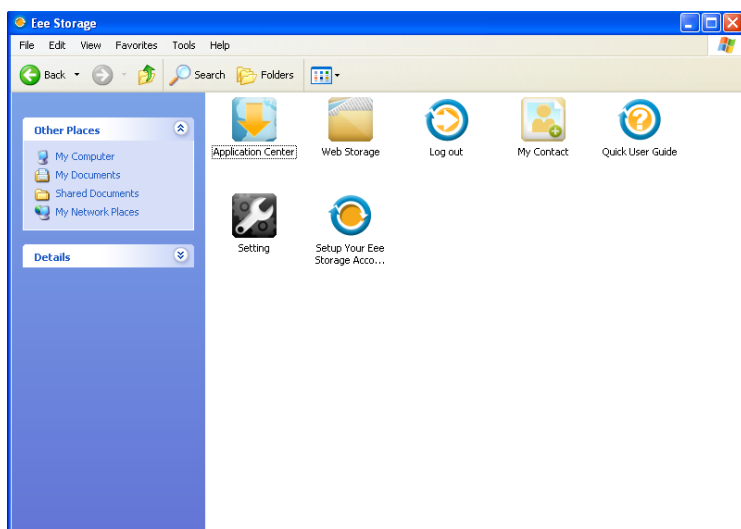
Asigurați-vă că notebook-ul dvs. Eee PC este conectat la Internet.



2. Citiți acordul de servicii înainte de a apăsa pe **Da** pentru a continua.



3. Puteți executa cu ușurință operația de glisare și fixare pentru a încărca fișiere pe spațiul liber online.



Faceți dublu clic pe **Configurare cont Eee Storage** pentru a solicita un cont și stabiliți o parolă dacă aveți nevoie de funcții complexe, cum ar fi **Partajare în grup**. De asemenea, setarea unui cont și a unui parole este absolut necesară dacă utilizați serviciul Eee Storage de pe alt computer.

Conferință video

Aplicația Skype permite utilizatorilor să efectueze apeluri gratuite către alți utilizatori Skype sau apeluri cu tarif redus către numere fixe sau mobile cu acces la Internet. De asemenea, oferă funcția de mesagerie instantanee și conferință video, pe care utilizatorii o pot folosi pentru conversații online.

Pentru inițializarea aplicației Skype

1. Faceți dublu-clic pe pictograma Skype de pe desktop.
2. Introduceți numele de utilizator Skype și alte informații pentru crearea unui nou cont Skype. Dacă aveți deja un cont Skype, faceți clic pe **Revocare** pentru a vă conecta direct.
3. Introduceți **Nume utilizator Skype** și **Parolă** în casetă și faceți clic pe **Conectare**.
4. În acest moment, puteți efectua un apel video.



Asigurați-vă că ați bifat caseta **Inițiere automată conferință video în timpul unui apel** din secțiunea **Setări video**.



Asigurați-vă că funcția **Formare rază** din fișa **Microfon** din **Manager audio de înaltă definiție Realtek** este activată. (Funcțiile **Formare rază** și **Revocare ecou acustic** sunt activate implicit.) Acest lucru elimină interferențele cu zgomotele din jur și mărește calitatea apelurilor. Pentru a obține cea mai bună calitate a vocii, vă recomandăm să vorbiți chiar în fața microfonului



DVD de asistență

Recuperarea sistemului

5
**DVD de asistență și
recuperarea sistemului**

Informații de pe DVD-ul de asistență

DVD-ul de asistență livrat împreună cu pachetul Eee PC conține driverele, aplicațiile software și utilitarele pe care le puteți instala pentru a beneficia de toate caracteristicile.

Rularea DVD-ului de asistență

Introduceți DVD-ul de asistență în unitatea optică externă. Dacă funcția Autorun este activată pe calculatorul dvs., DVD-ul va afișa automat meniul de drivere.



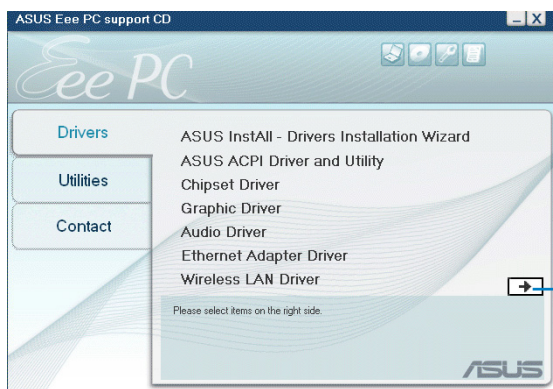
Dacă funcția Autorun NU este activată pe calculatorul dvs., răsfoiți conținutul DVD-ului de asistență pentru a localiza fișierul ASSETUP.EXE din folderul BIN. Faceți dublu clic pe fișierul ASSETUP.EXE pentru a rula DVD-ul.



Driverele și utilitarele din pachetul DVD-ului de asistență pot varia în funcție de model și pot fi modificate fără înștiințare prealabilă.

Meniul de drivere

Meniul de drivere indică driverele disponibile pentru dispozitiv după ce sistemul a identificat dispozitivele instalate. Instalați driverele necesare pentru a activa dispozitivele.



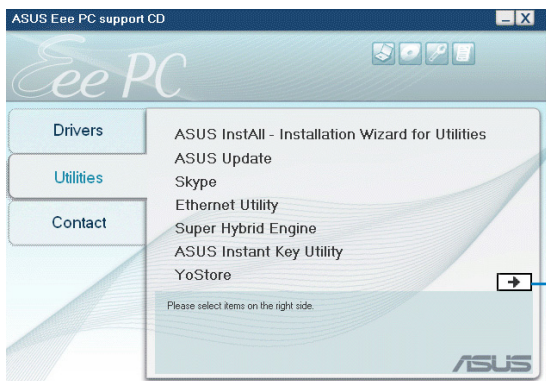
Faceți clic pentru salt la pagina următoare



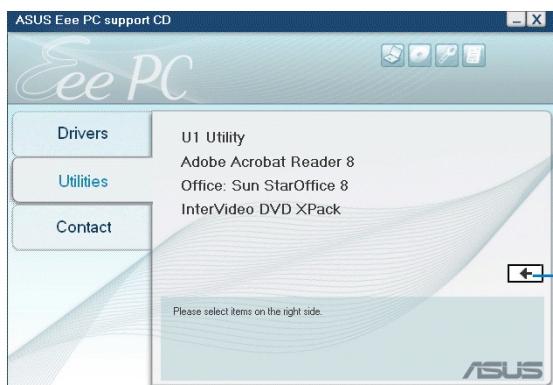
Faceți clic pentru salt la pagina anterioară

Meniul de utilitare

Meniul de utilitare arată aplicațiile pe care le acceptă notebook-ul dvs. Eee PC.



Faceți clic pentru salt la pagina următoare



Faceți clic pentru salt la pagina anterioară

Informații de contact

Faceți clic pe fila Contact (Informații de contact) pentru afișarea informațiilor de contact ASUS.



Alte informații

Pictogramele din colțul dreapta sus al ecranului oferă informații suplimentare despre notebook-ul Eee PC și despre conținutul DVD-ului de asistență. Faceți clic pe o pictogramă pentru afișarea informațiilor specificate.



Informații despre sistem



Asistență tehnică



Conținutul DVD-ului



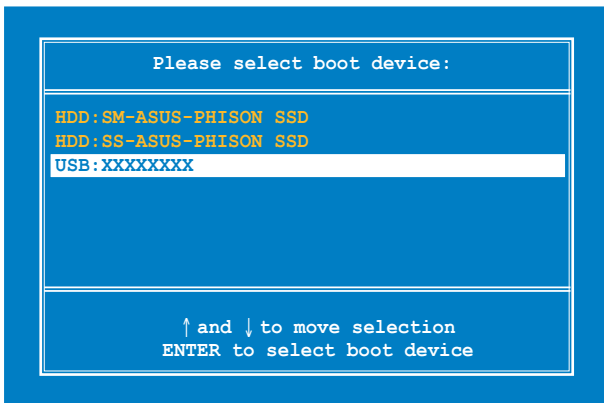
Listă fișiere

Recuperarea sistemului

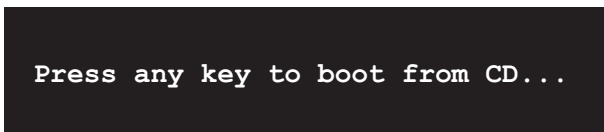
Utilizarea DVD-ului de asistență

DVD-ul de asistență include o imagine a sistemului de operare, instalat din fabrică. DVD-ul de asistență oferă soluții cuprinzătoare de recuperare, care restabilesc rapid sistemul dvs. la starea originală de funcționare, cu condiția ca unitatea de hard disk să fie în stare bună de funcționare. Înainte de utilizarea DVD-ului de asistență, copiați fișierele cu informații pe discuri floppy sau pe o unitate de rețea și notați toate setările de configurație particularizate (cum ar fi setările de rețea).

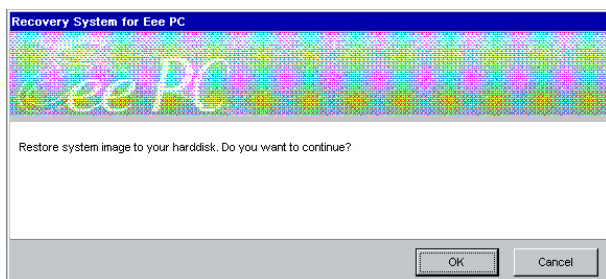
1. Conectați o unitate optică externă la notebook-ul dvs. Eee PC și introduceți DVD-ul de asistență în unitatea optică (sistemul trebuie să fie PORNT).
2. Apăsați pe <ESC> la încărcarea sistemului pentru afișarea ecranului **Please select boot device**. Selectați versiunea USB: XXXXXX (poate apărea pe etichetă ca numele mărcii ODD) pentru încărcarea sistemului de pe unitatea optică.



3. Apăsați orice tastă pentru a încărca sistemul de pe unitatea optică.



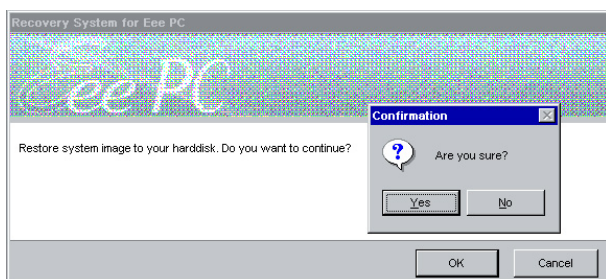
4. Faceți clic pe **OK** în cutia de dialog **Recuperarea sistemului pentru notebook-ul Eee PC**.



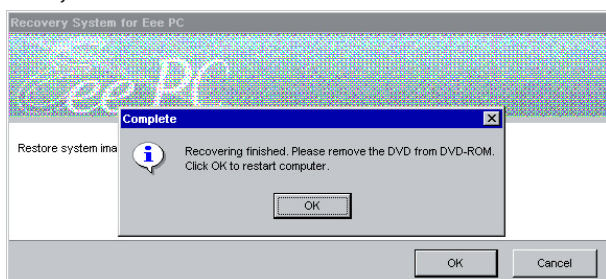
5. Faceți clic pe **Da** pentru a începe recuperarea sistemului.



Toate informațiile se vor pierde în timpul recuperării sistemului. Faceți o copie de rezervă a informațiilor importante înainte de recuperarea sistemului.



6. După ce recuperarea sistemului s-a încheiat, scoateți DVD-ul de asistență din unitatea optică și faceți clic pe **OK** pentru reinițializarea notebook-ului Eee PC.



Declarații și declarații referitoare la siguranță

Informații referitoare la drepturile de autor

Limitarea responsabilității

Service și asistență

Anexă

Declarații și declarații referitoare la siguranță

Declarația Comisiei federale de comunicații

Acest dispozitiv este în conformitate cu Regulile FCC (Comisia federală de comunicații), partea 15. Funcționarea este supusă următoarelor două condiții:

- Acest dispozitiv nu poate produce interferențe dăunătoare și
- Acest dispozitiv trebuie să accepte orice interferență primită, inclusiv interferențe care pot produce funcționarea nedorită.

Acest dispozitiv a fost testat și s-a constatat că se încadrează în limitele pentru un dispozitiv digital clasa 8, în conformitate cu Partea 15 a regulilor Comisiei federale de comunicații (FCC). Aceste limite sunt create pentru a asigura protecție rezonabilă împotriva interferenței într-o instalație rezidențială. Acest dispozitiv generează, utilizează și poate radia energie cu frecvență radio și, dacă nu este instalat și utilizat în conformitate cu instrucțiunile, poate produce interferențe dăunătoare comunicațiilor radio. Cu toate acestea, nu există nicio garanție că interferența nu va apărea într-o anumită instalație. În cazul în care acest dispozitiv produce interferențe dăunătoare recepției radio sau TV, care pot fi determinate prin oprirea și pornirea dispozitivului, utilizatorul este încurajat să încerce să corecteze interferența printr-una sau mai multe din măsurile următoare:

- Reorientați sau reamplasați antena receptoare.
- Măriți distanța dintre dispozitiv și receptor.
- Conectați dispozitivul la o priză dintr-un circuit diferit de cel în care este conectat receptorul.
- Cereți sfatul distribuitorului sau al unui tehnician radio/TV experimentat.



Utilizarea unui cablu de alimentare de tip ecranat este necesară pentru încadrarea în limitele de emisii FCC și pentru prevenirea interferențelor cu recepția radio și TV din apropiere. Este esențial să utilizați numai cablul de alimentare furnizat. Utilizați numai cabluri ecranate pentru a conecta dispozitive I/O la acest dispozitiv. Rețineți că modificările sau înlocuirile care nu sunt expres aprobate de către partea responsabilă pentru conformitate ar putea anula autoritatea dumneavoastră de a utiliza dispozitivul.

(Retipărit din Codul reglementărilor federale nr.47, partea 15.193, 1993, Washington DC: Biroul registrului federal, Administrația arhivelor naționale și a înregistrărilor, Biroul de imprimărie al Guvernului S.U.A.)

Declarația de atenționare asupra expunerii la frecvența radio (RF) a FCC



Orice modificări sau înlocuiri care nu sunt expres aprobate de către partea responsabilă pentru conformitate ar putea anula autoritatea utilizatorului de a folosi acest dispozitiv. „Producătorul declară că acest dispozitiv este limitat între canalele 1 și 11 la o frecvență de 2,4 GHz de un firmware specific controlat în SUA.”

Acest dispozitiv se încadrează în limitele de expunere la radiații stabilite de FCC pentru un mediu necontrolat. Pentru a menține conformitatea cu cerințele de conformitate la expunerea la RF ale FCC, vă rugăm să evitați contactul direct cu antena emițătoare în timpul transmiterii. Utilizatorii finali trebuie să respecte instrucțiunile de funcționare specifice pentru asigurarea conformității cu expunerea la RF.

Măsură maximă de SAR (1g)
valoare SAR 802,11b: 0,033 W/kg
valoare SAR 802,11g: 0,055 W/kg

Declarație de conformitate (Directiva R&TTE 1999/5/CE)

Următoarele articole au fost completate și se consideră a fi relevante și suficiente:

- Cerințe esențiale conform [Articolului 3]
- Cerințe de protecție pentru sănătate și securitate conform [Articolului 3.1a]
- Testarea siguranței electrice în conformitate cu [EN 60950]
- Cerințe de protecție pentru compatibilitate electromagnetică în [Articolul 3.1b]
- Testarea compatibilității electromagnetice în [EN 301 489-1] și [EN 301]
- Testarea în conformitate cu [489-17]
- Utilizarea eficientă a spectrului radio conform [Articolului 3.2]
- Continuarea testelor radio conform [EN 300 328-2]

Avertisment referitor la Marcajul CE

Acesta este un produs de Clasa B, într-un mediu casnic, acest produs poate cauza interferențe radio, caz în care utilizatorului i se poate cere să ia măsurile adecvate.

Declarația de expunere la radiații IC pentru Canada

Acest dispozitiv se încadrează în limitele de expunere la radiații IC stabilite pentru un mediu necontrolat. Pentru a menține conformitatea cu cerințele de conformitate la expunerea la RF IC, vă rugăm să evitați contactul direct cu antena emițătoare în timpul transmiterii. Utilizatorii finali trebuie să respecte instrucțiunile de funcționare specifice pentru asigurarea conformității cu expunerea la RF.

Funcționarea este supusă următoarelor două condiții:

- Acest dispozitiv nu poate produce interferențe și
- Acest dispozitiv trebuie să accepte orice interferență, inclusiv interferențe care pot produce funcționarea nedorită a dispozitivului.

Pentru prevenirea interferenței radio asupra serviciului licențiat (de ex., sistemele de canale de sateliți mobili), dispozitivul este destinat funcționării în interior și la distanță de ferestre, pentru o ecranare maximă. Dispozitivul (sau antenele emițătoare) instalate în exterior sunt supuse licențierii.

Deoarece radarele de putere ridicată sunt alocate ca utilizatori principali (însemnând că au prioritate) în banda de 5250-5350 MHz, aceste radare pot cauza interferențe și/sau deteriorări ale dispozitivelor LAN scutite de licență.

Măsură maximă de SAR (1g)

valoare SAR 802,11b: 0,033 W/kg

valoare SAR 802,11g: 0,055 W/kg

Canalul de funcționare wireless pentru diferite domenii

America de Nord	2,412-2,462 GHz	Canalul 1 până la canalul 11
Japonia	2,412-2,484 GHz	Canalul 1 până la canalul 14
ETSI Europa	2,412-2,472 GHz	Canalul 1 până la canalul 13

Benzile de frecvență wireless restricționate în Franța

Unele zone din Franța au restricții în ceea ce privește banda de frecvență. Puterea maximă autorizată în interior este:

- 10mW pentru întreaga bandă de 2,4 GHz (2400 MHz–2483,5 MHz)
- 100mW pentru frecvențe cuprinse între 2446,5 MHz și 2483,5 MHz



Canalele de la 10 la 13 inclusiv funcționează în banda 2446,6 MHz până la 2483,5 MHz.

Există câteva posibilități pentru utilizare în exterior: Pe proprietăți particulare sau pe proprietatea particulară a persoanelor publice, utilizarea este supusă unei proceduri preliminară de autorizare din partea Ministerului Apărării, cu puterea maximă autorizată de 100mW în banda de 2446,5 -2483,5 MHz. Utilizarea în exterior pe proprietatea publică nu este permisă.

În departamentele prezentate mai jos, pentru întreaga bandă de 2,4 GHz:

- Puterea maximă autorizată în interior este de 100 mW
- Puterea maximă autorizată în exterior este de 10 mW

Departamentele în care utilizarea benzii de 2400–2483,5 MHz este permisă cu EIRP de mai puțin de 100 mW în interior și mai puțin de 10 mW în exterior:

01 Ain Orientales	02 Aisne	03 Allier
05 Hautes Alpes	08 Ardennes	09 Ariège
11 Aude	12 Aveyron	16 Charente
24 Dordogne	25 Doubs	26 Drôme

32 Gers	36 Indre	37 Indre et Loire
41 Loir et Cher	45 Loiret	50 Manche
55 Meuse	58 Nièvre	59 Nord
60 Oise	61 Orne	63 Puy du Dôme
64 Pyrénées Atlantique	66 Pyrénées	67 Bas Rhin
68 Haut Rhin	70 Haute Saône	
71 Saône et Loire	75 Paris	
82 Tarn et Garonne	84 Vaucluse	88 Vosges
89 Yonne	90 Territoire de Belfort	
94 Val de Marne		

Această cerință se poate schimba în timp, permițându-vă să utilizați cardul LAN wireless în mai multe zone din Franța. Vă rugăm să verificați la ART cele mai recente informații (www.art-telecom.fr)



Cardul dumneavoastră WLAN transmite mai puțin de 100 mW, dar mai mult de 10 mW.

Note de siguranță UL

Necesare pentru dispozitivul de telecomunicații (telefon) care acoperă UL 1459, care va fi conectat electric la o rețea de telecomunicații cu o tensiune de funcționare la masă care nu depășește limita de 200V, 300 V și 105 rms și care este instalat sau utilizat în conformitate cu Codul electric național (NFPA 70).

Când utilizați modemul pentru Eee PC, ar trebui să respectați întotdeauna măsurile de siguranță de bază pentru a reduce riscul de incendii, șoc electric și rănire a persoanelor, inclusiv următoarele:

- NU utilizați Eee PC în apropierea surselor de apă, de exemplu lângă o cadă, o chiuvetă, o chiuvetă de bucătărie sau o cadă pentru spălat rufe, într-un subsol umed sau lângă o piscină.
- NU utilizați modemul în timpul unei furtuni cu descărcări electrice. Ar putea exista un risc de șoc electric cauzat de fulgere.
- NU utilizați notebook-ul Eee PC în apropierea unei scurgeri de gaz.

Necesar pentru UL 1642 care acoperă bateriile cu litiu primare (nereîncărcabile) și secundare (reîncărcabile) utilizate ca surse de alimentare pentru produse. Aceste baterii conțin litiu metalic sau un aliaj de litiu sau un ion al litiului și pot consta dintr-o singură celulă electrochimică sau două sau mai multe celule conectate în serie, în paralel sau ambele, care transformă energia chimică în energie electrică printr-o reacție chimică ireversibilă sau reversibilă.

- Nu casați bateria Eee PC aruncând-o în foc, întrucât poate exploda. Verificați codurile locale pentru eventuale instrucțiuni speciale de eliminare pentru a reduce riscul rănirii persoanelor în urma incendiilor sau a exploziei.
- Nu utilizați adaptoare sau baterii de la alte dispozitive pentru a reduce riscul rănirii persoanelor în urma incendiilor sau a exploziei. Utilizați numai adaptoare de alimentare certificate UL sau baterii furnizate de producător sau distribuitorii autorizați.

Cerință de siguranță pentru energie

Pentru produsele cu valori nominale ale curentului electric de până la 6A și care cântăresc mai mult de 3 kg trebuie să utilizați cabluri de alimentare mai mari sau egale cu: H05VV-F, 3G, 0,75 mm² sau H05VV-F, 2G, 0,75 mm².



Acest simbol care reprezintă un container tăiat înseamnă că produsul (electric, dispozitiv electric și baterie cu celule cu mercur) nu trebuie depozitat împreună cu gunoiul menajer. Verificați reglementările locale cu privire la casarea produselor electronice.

Precauții pentru litiul nordic (pentru baterii cu ioni de litiu)



ATENȚIE! Pericol de explozie în cazul în care bateria este înlocuită în mod eronat. Înlocuiți numai cu același tip de baterie sau un tip echivalent, recomandat de producător. Casați bateriile uzate în conformitate cu instrucțiunile producătorului. (Română)



ATTENZIONE! Rischio di esplosione della batteria se sostituita in modo errato. Sostituire la batteria con una di tipo uguale o equivalente consigliata dalla fabbrica. Non disperdere le batterie nell'ambiente. (Italiană)



VORSICHT! Explosionsgefahr bei unsachgemäßen Austausch der Batterie. Ersatz nur durch denselben oder einem vom Hersteller empfohlenem ähnlichen Typ. Entsorgung gebrauchter Batterien nach Angaben des Herstellers. (Germană)



ADVARSEL! Lithiumbatteri - Eksplosionsfare ved fejlagtig håndtering. Udskiftning må kun ske med batteri af samme fabrikat og type. Levér det brugte batteri tilbage til leverandøren. (Daneză)



VARNING! Explosionsfara vid felaktigt batteribyte. Använd samma batterityp eller en ekvivalent typ som rekommenderas av apparattillverkaren. Kassera använt batteri enligt fabrikantens instruktion. (Suedeză)



VAROITUS! Paristo voi räjähtää, jos se on virheellisesti asennettu. Vaihda paristo ainoastaan laitevalmistajan suositteluun tyypin. Hävitä käytetty paristo valmistajan ohjeiden mukaisesti. (Finlandeză)



ATTENTION! Il y a danger d'explosion s'il y a remplacement incorrect de la batterie. Remplacer uniquement avec une batterie du même type ou d'un type équivalent recommandé par le constructeur. Mettre au rebut les batteries usagées conformément aux instructions du fabricant. (Franceză)



ADVARSEL! Eksplosjonsfare ved feilaktig skifte av batteri. Benytt samme batteritype eller en tilsvarende type anbefalt av apparatfabrikanten. Brukte batterier kasseres i henhold til fabrikantens instruksjoner. (Norwegiană)



標準品以外の使用は、危険の元になります。交換品を使用する場合、製造者に指定されるものを使って下さい。製造者の指示に従って処理して下さい。(Japoneză)

Informații referitoare la drepturile de autor

Nicio parte a acestui manual, inclusiv produsele și software-ul descrise în acesta, nu poate fi reprodusă, transmisă, transcrisă, stocată într-un sistem de regăsire sau tradusă într-o altă limbă în orice formă sau prin orice metodă, cu excepția documentației păstrate de cumpărător din motive de siguranță, fără permisiunea exprimată în scris a ASUSTeK Computer INC. („ASUS”).

ASUS FURNIZEAZĂ ACEST MANUAL „AȘA CUM ESTE”, FĂRĂ NICIO GARANȚIE, FIE EXPLICITĂ SAU IMPLICITĂ, INCLUSIV, DAR FĂRĂ A SE LIMITA LA GARANȚIILE IMPLICITE SAU CONDIȚIILE DE VANDABILITATE SAU CONFORMITATE CU UN ANUMIT SCOP. ÎN NICIUN CAZ ASUS, DIRECTORII SĂI, FUNCȚIONARII, ANGAJAȚII SAU AGENȚII NU VOR FI RESPONSABILI PENTRU VREO DAUNĂ INDIRECTĂ, SPECIALĂ, OCAZIONALĂ SAU ULTERIOARĂ (INCLUSIV DAUNELE PENTRU PIERDEREA BENEFICIILOR, PIERDEREA ÎNTREPRINDERII, PIERDEREA CAPACITĂȚII DE FOLOSINȚĂ SAU A DATELOR, ÎNTRERUPEREA AFACERILOR ȘI ALTELE DE ACEST FEL), CHIAR DACĂ ASUS A FOST INFORMAT ASUPRA POSIBILITĂȚII UNOR ASEMENEA DAUNE APĂRUTE CA URMARE A UNUI DEFECT SAU A UNEI ERORI ÎN ACEST MANUAL SAU PRODUS.

Produsele și numele corporațiilor care apar în acest manual pot fi sau nu mărci înregistrate sau drepturi de autor înregistrate ale respectivelor companii și sunt utilizate numai pentru identificare sau explicații și în beneficiul utilizatorului, fără a avea intenția de a încălca legea.

SPECIFICAȚIILE ȘI INFORMAȚIILE CONȚINUTE ÎN ACEST MANUAL SUNT FURNIZATE NUMAI ÎN SCOP INFORMATIV ȘI SUNT SUPUSE MODIFICĂRILOR ÎN ORICE MOMENT, FĂRĂ ÎNȘTIINȚARE PREALABILĂ, ȘI NU TREBUIE INTERPRETATE CA UN ANGAJAMENT DIN PARTEA ASUS. ASUS NU ÎȘI ASUMĂ NICIO RESPONSABILITATE SAU RĂSPUNDERE PENTRU ERORILE SAU INADVERTENȚELE CARE POT APĂREA ÎN ACEST MANUAL, INCLUSIV PRODUSELE ȘI SOFTWARE-UL DESCRISE ÎN ACESTA.

Drept de autor © 2008 ASUSTeK COMPUTER INC. Toate drepturile rezervate.

Limitarea responsabilității

Pot apărea situații în care, din cauza neîndeplinirii unor obligații din partea ASUS sau a altor responsabilități, aveți dreptul să solicitați daune din partea ASUS. În orice situație de acest tip, indiferent de baza în care aveți dreptul să solicitați daune din partea ASUS, ASUS este cel mult responsabil pentru daune de rănire corporală (inclusiv deces) și daune aduse proprietății reale și proprietății personale tangibile; sau alte daune reale și daune directe rezultate din omisiunea sau incapacitatea de a-și îndeplini îndatoririle legale cuprinse în această Declarație de garanție, până la prețul listat al contractului pentru fiecare produs.

ASUS va răspunde numai de sau vă va despăgubi pentru pierderile, daunele sau reclamațiile menționate în contract, prejudiciile sau încălcările menționate în această Declarație de garanție.

Această limită se aplică, de asemenea, furnizorilor ASUS și distribuitorului acestuia. Aceasta reprezintă limita maximă pentru care ASUS, furnizorii săi și distribuitorul dumneavoastră sunt responsabili împreună.

ÎN NICIO SITUAȚIE, ASUS NU RĂSPUNDE PENTRU ORICARE DINTRE URMĂTOARELE: (1) RECLAMAȚIILE TERȚILOR CĂTRE DUMNEAVOASTRĂ, REFERITOARE LA DAUNE; (2) PIERDEREA SAU DETERIORAREA ÎNREGISTRĂRILOR SAU DATELOR DUMNEAVOASTRĂ SAU (3) DAUNE SPECIALE, ACCIDENTALE SAU INDIRECTE SAU PENTRU ORICE DAUNE ECONOMICE PE CALE DE CONSECINȚĂ (INCLUSIV PIERDEREA PROFITURILOR SAU A ECONOMIILOR), CHIAR DACĂ ASUS, FURNIZORII SĂI SAU DISTRIBUTORII DUMNEAVOASTRĂ SUNT INFORMAȚI DE ACEASTĂ POSIBILITATE.

Service și asistență

Vizitați site-ul nostru multilingv la <http://support.asus.com>

