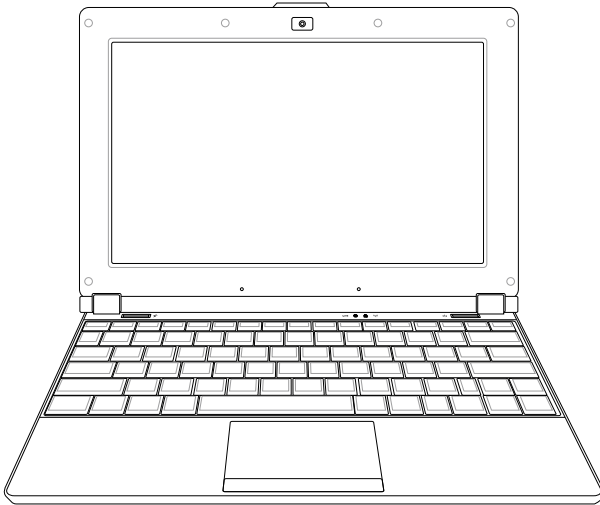


Eee PC 軟體使用手冊

• Eee PC S101



版權說明

版權所有・不得翻印 ©2008 華碩電腦

本使用手冊包括但不限於其所包含的所有資訊受到著作權法之保護，未經華碩電腦股份有限公司（以下簡稱「華碩」）許可，不得任意地仿製、拷貝、謄抄、轉譯或為其他使用或處分。

免責聲明

本使用手冊沒有任何型式的擔保、立場表達或其它暗示。若有任何因本使用手冊或其所提到之產品的所有資訊，所引起直接或間接的資料流失、利益損失或事業終止，華碩及其所屬員工恕不為其擔負任何責任。除此之外，本使用手冊所提到的產品規格及資訊僅供參考，內容亦會隨時更新，恕不另行通知。華碩不負責本使用手冊的任何錯誤或疏失。

本使用手冊中所提及的產品名稱僅做為識別之用，而前述名稱可能是屬於其他公司的註冊商標或是著作權。

當下列兩種情況發生時，本產品將不再受到華碩公司之保固及服務：

- (1) 該產品曾經非華碩授權之維修、規格更改、零件替換。
- (2) 產品序號模糊不清或喪失。

產品規格或驅動程式改變，使用手冊都會隨之更新。更新的詳細說明請您造訪華碩的客戶服務網 <http://support.asus.com.tw>，或是直接與華碩資訊產品技術支援專線 0800-093-456 聯絡。

目錄

目錄.....	3
安全說明	6
關於這本使用手冊.....	7
提示符號	7

第 1 章 操作您的 Eee PC

網際網路	10
無線網路連線設定	10
有線網路連線設定	12
透過乙太網路無線撥接上網.....	17
瀏覽網頁	19
收發電子郵件.....	20
享用免付費的資源.....	20
遠端遙控	21
使用網路儲存空間.....	23
與朋友聊天	24
使用 Eee Download.....	25
工作.....	26
Office 應用程式.....	26
管理您的軟體與檔案	30
其他應用程式與字典	32
學習.....	33
科學.....	33
語言學習	34
數學.....	34
繪圖.....	35
線上教室	35
電子書	35

目錄

益智遊戲	35
娛樂	36
DVD 播放器	36
影音播放器	37
音樂管理員	38
相片管理員	39
影片管理員	40
攝影機	41
錄音工具	41
Picasa	41
遊戲	41
工作管理員（SOS, Task Manager）	42
設定	43
藍牙	43
顯示模式	45
防毒軟體	46
聲音	46
快速關機	47
印表機	47
系統資訊	48
日期與時間	48
使用者與密碼	49
新增/移除程式	49
更新 BIOS 程式	51
自動更新	52
觸控板設定	53
磁碟工具程式	53
系統診斷工具	54
EeeAP 連接（視選購機種配備本功能）	56

目錄

快捷鍵（視出貨機種配備本功能）	57
語音辨識	58
我的最愛	59

第 2 章 系統還原

使用隱藏磁碟還原 Linux 系統	64
使用還原光碟還原 Linux 系統	65
使用 USB 隨身碟還原 Linux 系統	66
將 USB 隨身碟重新格式化	69

第 3 章 安裝 Windows® XP

安裝 Windows® XP 事前準備事項	72
安裝 Windows® XP	72
驅動程式光碟資訊	74
執行驅動程式光碟	74
驅動程式選單	75
工具程式選單	76
華碩的聯絡資訊	77
其他資訊	77

附錄

商標聲明	80
GNU General Public License	81
技術支援與服務	91

安全說明

在您使用本產品之前，請先詳細閱讀以下指引的使用原則，並遵守這些規則，可以增加產品的使用壽命，並可以避免發生危險或觸犯法律。



請勿用手觸摸或按壓顯示器，如此將可能造成顯示器損壞。



避免在灰塵飛揚或是環境髒亂的場所使用電腦（灰塵容易引起系統故障）。



請勿將電腦放在重心不穩的物品上。



請勿放置重物在電腦上，電腦上面亦不可以堆疊書本紙張等物品，亦請勿用力蓋上液晶顯示螢幕上蓋，避免液晶顯示螢幕損壞。



避免將電腦放置在磁性物質附近（例如喇叭及電視等）；並請勿將磁片放置在電腦前面及上方，以避免電磁效應造成磁片資料流失。



請勿將電腦放置在陽光直接照射的地方，尤其是不要將電腦留在陽光直射的車子裡。



請勿將電腦放置在過冷的環境中（5°C 或是 41°F 以下），也不要將電腦放在過熱的環境當中（35°C 或是 95°F 以上），如此可能導致無法正常開機運作。



避免電腦及其配件淋到水或是暴露在溼氣當中。



請勿將電池存放靠近火源或是丟入燃燒的火堆中，有可能造成爆炸的意外，請支持回收廢棄電池。



使用合格的電池與配件。只能使用原廠認可或推薦的電池與配件，請勿使用其他類別或不知是否相容產品或配件，否則可能會損壞電腦。



讓專業人員維修電腦。請勿自行修理本產品，只有合格的專業人員才可以安裝或維修。搭乘飛機時請關機。在飛機上使用電腦會造成儀器的干擾，影響飛行安全，而且也是違法的。



清潔電腦前請先關機，並移開變壓器及內部電池。



液晶顯示螢幕表面會因靜電而吸附灰塵，如發現有灰塵時請使用柔軟乾布擦拭，並請勿過度用力擦拭，也請勿用手直接拍除，以免在液晶顯示螢幕表面留下些許指紋。



攜帶 Eee PC 所使用的揹袋必須具備防碰撞的緩衝襯墊，並請勿放置過多物件，以避免壓壞液晶顯示器。



電池如有更換不正確會有爆炸的危險，並請依照製造商說明書處理使用過的電池。

關於這本使用手冊

本手冊包含了所有當您在使用 Eee PC 時所需用到的資訊，以下是本手冊主要的章節介紹。

1. 第一章：操作您的 Eee PC

本章節介紹如何使用 Eee PC 內建的程式。

2. 第二章：系統還原

本章節介紹如何操作系統還原功能。

3. 第三章：安裝 Windows XP

本章節介紹如何在 Eee PC 上安裝 Windows XP，以及介紹隨貨附贈的驅動程式光碟的使用方法與內容。

4. 附錄



在使用手冊與快速使用指南中所有的圖示僅供參考，請以出貨時的介面圖示為準。

提示符號

為了能夠確保您正確地完成 Eee PC 設定，請務必注意下面這些會在本手冊出現的標示符號所代表的特殊含意。



警告：提醒您在進行某一項工作時要注意您本身的安全。



重要：此符號表示您必須要遵照手冊所描述之方式完成一項或多項軟硬體的安裝或設定。



祕訣：提供有助於完成某項工作的訣竅。



注意：其他額外的資訊。

[illegible]



第 1 章

操作您的 Eee PC


- ◎ 網際網路
- ◎ 工作
- ◎ 學習
- ◎ 娛樂
- ◎ 工作管理員
- ◎ 設定
- ◎ 我的最愛

網際網路

無線網路連線設定

1. 若是開機後沒有自動偵測到無線網路，則先按下  +  (<Fn> + <F2>) 來啟動無線網路功能。

2. 在 **網際網路** 標籤頁中點選 **無線網路**。

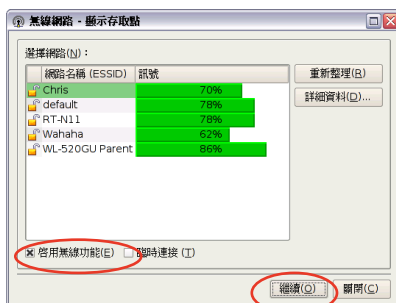
或是在工作列的無線網路圖示
 上用滑鼠點二下。



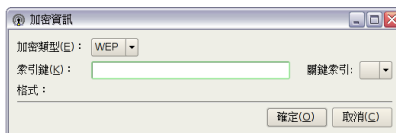
3. 從搜尋到的網路清單中選擇想要連線的網路，然後點選 **繼續** 來建立連線。



請確認 **啟用無線功能** 項目已經勾選。



4. 當要與該網路節點連線的時候，可能需要輸入密碼。







5. 當連線建立完成後，就會出現在網路連線清單中。



6. 連線建立完成後，在工作列上還可以看到無線網路的訊號強度圖示。



在 Windows XP 作業系統環境下，當您按下  +  (<Fn> + <F2>) 關閉無線網路功能時，在工作列上的無線網路圖示會跟著關閉，若要再次啟動使用無線網路功能時，請再次按下  +  (<Fn> + <F2>) 來啟動無線網路。

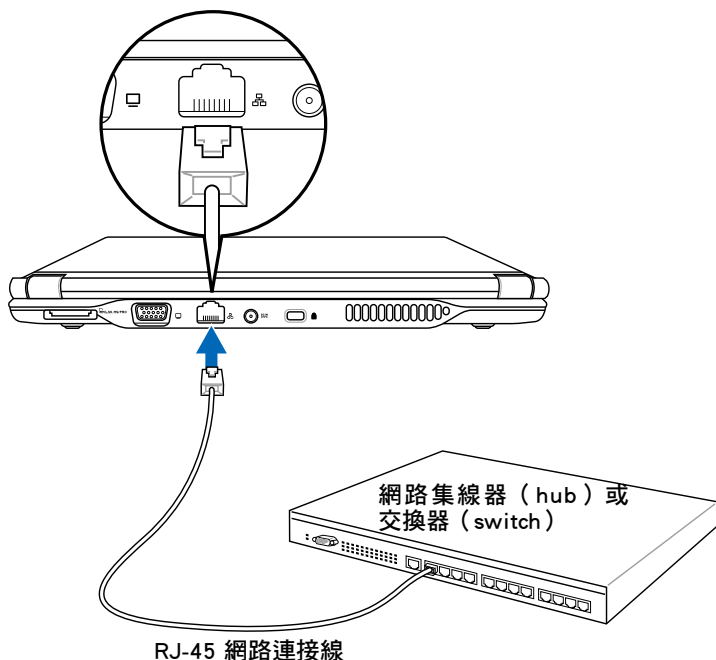


在螢幕右下角工具列的無線網路圖示上按滑鼠右鍵，可以快速的執行 **連接至無線網路**、**建立新連線**，或是瀏覽 **所有網路連線** 功能。



有線網路連線設定

請將 RJ-45 網路線的一端連接至 Eee PC 的網路連接埠，將另一端連接至集線器（hub）或交換器（switch）。請參考下圖的圖示來連接，即可使用內建的乙太網路控制器來連線上網。



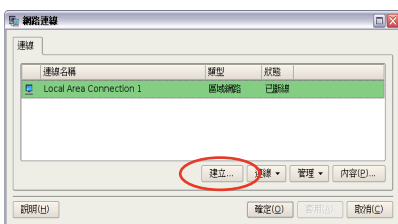
區域網路

使用浮動式 IP：

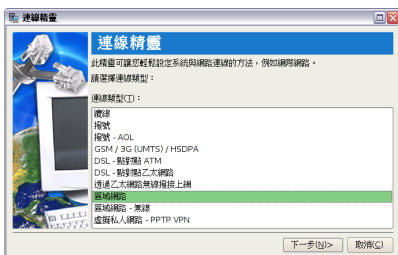
1. 在 網際網路 標籤頁中點選 網路設定 來設定您的網路連線。



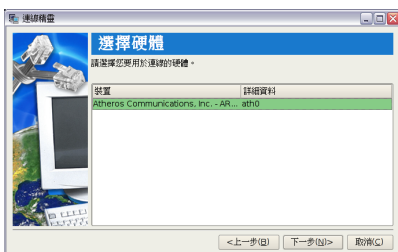
2. 點選 **建立** 啟動連線精靈來建立一個新的連線。



3. 選擇想要使用的連線類型，然後點選 **下一步**。



4. 選擇想要用來建立連線的硬體裝置，然後點選 **下一步**。



5. 勾選 **動態 IP 位址 (DHCP)**，點選 **下一步**。



6. 在連線名稱欄位輸入您自訂的網路名稱，然後點選 **下一步**。



- 設定完成後則點選 完成，若要變更設定則點選 下一步。



您可以依照您的需求勾選
系統啟動時自動連線 或是
完成後啟動此連線。



使用固定 IP：

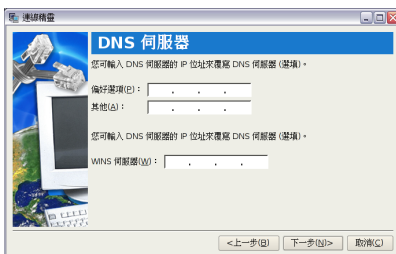
- 依照「使用浮動式 IP」的步驟 1~4 來開始建立一個使用固定式 IP 網路連線。
- 勾選 靜態 IP 位址，點選 下一步。



- 接著輸入 IP 位址、子網路遮罩、預設閘道。請向您的網路服務供應商取得正確的 IP 設定資料。輸入完成後點選 下一步。



4. 在 DNS 設定部份通常不需要自行輸入設定位址，若是您想要自行設定 DNS 與 WINS 位址，在 DNS 伺服器輸入偏好選項、其他與 WINS 伺服器的位址。請向您的網路管理員取得正確的 IP 設定資料。然後點選 下一步。



5. 輸入 DNS 網域名稱，或是也可以直接點選 下一步。



6. 為您的連線網路輸入名稱，然後點選 下一步。



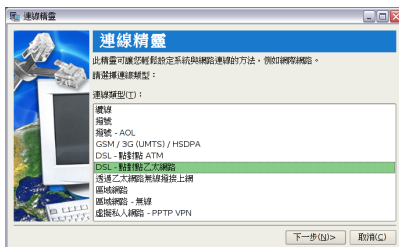
7. 設定完成後則點選 完成，若要變更設定則點選 上一步。



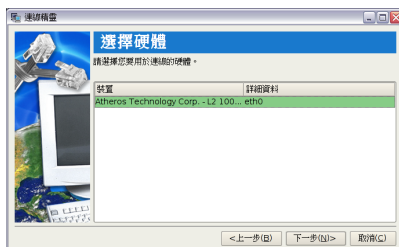
若是您的網路連線與設定有任何問題，請向您的網路服務供應商尋求協助。

點對點乙太網路傳輸 (Point-to-Point Protocol over Ethernet , PPPoE)

1. 依照「使用浮動式 IP」的步驟 1~2 來開始建立一個使用 PPPoE 網路連線設定。
2. 選擇想要使用的連線類型，然後點選 下一步。



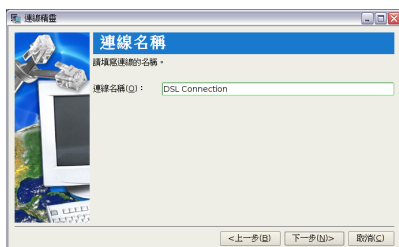
3. 選擇想要用來建立連線的硬體裝置，然後點選 下一步。



4. 輸入網路名稱與密碼，然後點選 下一步。網路名稱與密碼請向您的網路供應商索取。



5. 在連線名稱欄位輸入您自訂的網路名稱，然後點選 下一步。



- 設定完成後則點選 完成，若要變更設定則點選 上一步。



您可以依照您的需求勾選 **系統啟動時自動連線** 或是 **完成後啟動此連線**。

透過乙太網路無線撥接上網 (Wireless Point-to-Point Protocol over Ethernet)

- 依照「使用浮動式 IP」的步驟 1~2 來開始建立一個使用 PPPoE 網路連線設定。
- 選擇想要使用的連線類型（透過乙太網路無線撥接上網），然後點選 下一步。



- 選擇想要用來建立連線的硬體裝置，然後點選 下一步。



- 在網路名稱欄位輸入您的網路名稱，並選擇無線網路模式與傳送速率；或是您也可以點選 瀏覽無線網路，選擇欲使用的網路，點選 選擇，然後點選 下一步。



- 輸入無線頻道資訊，點選 下一步。



- 當要與該網路節點連線的時候，可能需要輸入密碼。



- 接著輸入撥接網路的網路名稱與密碼，然後點選 下一步。網路名稱與密碼請向您的網路供應商索取。



- 在連線名稱欄位輸入您自訂的網路名稱，然後點選 下一步。



- 設定完成後則點選 完成，若要變更設定則點選 返回。



您可以依照您的需求勾選系統啟動時自動連線或是完成後啟動此連線。



瀏覽網頁

在您完成網路設定並連上網際網路之後，在 **網際網路** 選單中點選 **網路瀏覽器** 啟動 Mozilla Firefox 網路瀏覽器，您就可以開始遨遊網路世界。



啟動 Mozilla Firefox 瀏覽器。



建議您造訪 <http://vip.asus.com> 網頁進行註冊，以獲得完整的產品售後服務。您同時也可以造訪 Eee PC 的首頁（<http://eeepc.asus.com>）來獲得更多產品相關的最新訊息。



若是您在瀏覽網頁時覺得網頁上的字體太大或太小，請至 **檢視 > 文字大小** 來調整網頁上的字體。

收發電子郵件

點選 **網路郵件**，您的 Eee PC 內建四個網路信箱捷徑，包括有：Gmail、Hotmail、Yahoo 與 AOL。

選擇您使用的網路信箱，若是這四個內建的信箱捷徑都不是您所使用的，請點選 **返回 網際網路 分頁 標籤**，然後點選 **網路瀏覽器**，自行輸入您所使用的網路信箱網址後，再輸入帳號與密碼登入您的信箱。



點選本項目進入內建的網路信箱清單。

享用免付費的資源

Eee PC 貼心的內建有多項免付費的資源捷徑，包括有：**線上資訊**（iGoogle）、**Google 文書處理**、**維基百科** 等。點選想要使用的項目，透過網路就可以享受這些免付費的服務。



點選本項目連線至 iGoogle (www.igoogle.com)。



點選本項目連線至 iGoogle 搜尋。



點選本項目連線至 Google 文書處理 (docs.google.com)。



點選本項目連線至維基百科。



點選本項目連線至網路收音機。



點選本項目進入網路看盤系統。




點選本項目連線至 iGoogle 地圖。

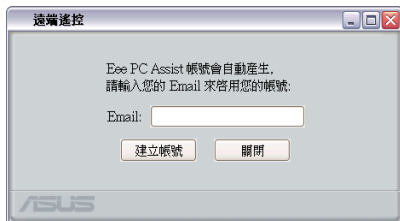
遠端遙控

遠端遙控功能讓您可以透過網路遠端連線的方式，從您的 Eee PC 遙控另一台 Eee PC，或從另一台 Eee PC 遙控您的 Eee PC。




在使用遠端遙控功能之前，請先確認二台 Eee PC 都已經連接上網際網路。

1. 點選 **網際網路** 標籤頁的 **遠端遙控** ，輸入您的電子郵件後點選 **建立帳號** 來建立您的帳號。



2. 您的 Eee PC Assist 帳號會顯示在螢幕上，點選 **關閉** 離開對話框。



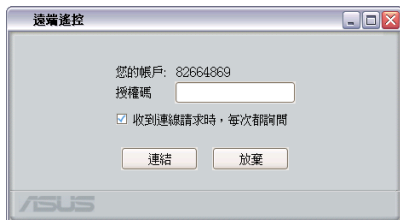
3. 再次點選 **網際網路** 標籤頁的 **遠端遙控** ，接著點選 **邀請連線** 來設定您想要連線的 Eee PC。



4. 輸入 **授權碼**，然後點選 **連結**。



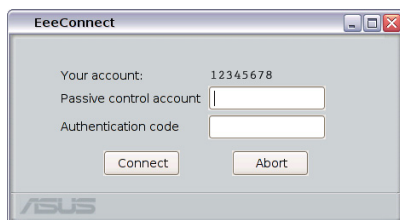
若您想要自由地與該 Eee PC 連線，請勿勾選 **收到連線請求時，每次都詢問** 選項。



5. 遠端遙控功能圖示會出現在螢幕右下角的工具列中。



6. 重複執行步驟 1~2 來增加與其他電腦的連線帳號，然後點選 **連結至**。
7. 輸入您想要連結的帳號與授權碼，然後點選 **連結** 即可。



若是您有勾選 **收到連線請求時，每次都詢問** 選項，您需要等待對方的許可回覆。


8. 當連線建立成功後，您可以從客戶端的遠端遙控桌面來控制其他的 Eee PC。

使用網路儲存空間

Eee PC 提供使用者一個免費的線上硬碟空間，在網際網路有連線之際，您可以隨時上傳與分享您的任何檔案。



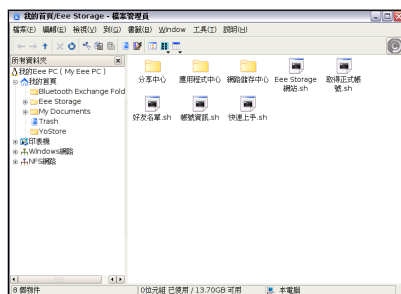
在網路儲存空間中所提供的免費服務明訂於 **網路硬碟服務條款** 中（Eee Storage User License Agreement），網路儲存空間服務保留修改或停止提供網路儲存服務，而不另行通知的權力。

1. 點選 **網際網路** 標籤頁的 **網路儲存空間** ，閱讀完授權條約後，點選 **確認**。

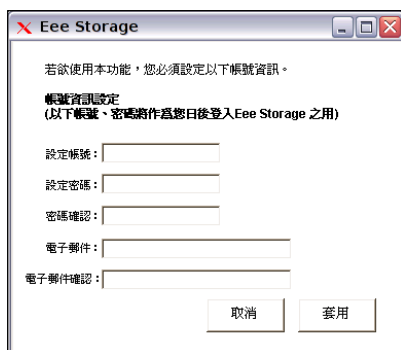


請確認您的 Eee PC 已經連上網際網路。

2. 您可以輕鬆的使用拖拉的方式，將您的檔案上傳至免費的網路硬碟中。



若是您需要使用更進階的網路儲存空間功能，例如：分享中心，請點選 **取得正式帳號** 來申請帳號與設定密碼。當您想要在其他電腦上使用本功能，您會需要使用這組帳號與密碼。



與朋友聊天

網路即時通

1. 在 **網際網路** 標籤頁中點選 **網路即時通** 來啟動 Pidgin 即時通訊軟體，這是一套整合了多種通訊軟體，如：MSN、ICQ、Yahoo、AIM 等的軟體。點選 **新增** 來設定您的帳號。點選 **新增** 來設定您的通訊帳號。



2. 從如圖所示的下拉式選單選擇您要使用的通訊軟體，再輸入帳號、密碼等其他要登入軟體時必需的相關資料。



若是您沒有任何一種即時通訊的帳號，請先申請您想要使用的軟體帳號；若是您有多個不同即時通訊軟體的帳號，請點選 **新增** 來增加與設定更多的帳號。

使用 Eee Download

您可以透過線上的 Eee Download 網站（<http://eeedownload.asus.com>），來下載其他的應用程式與數位內容。

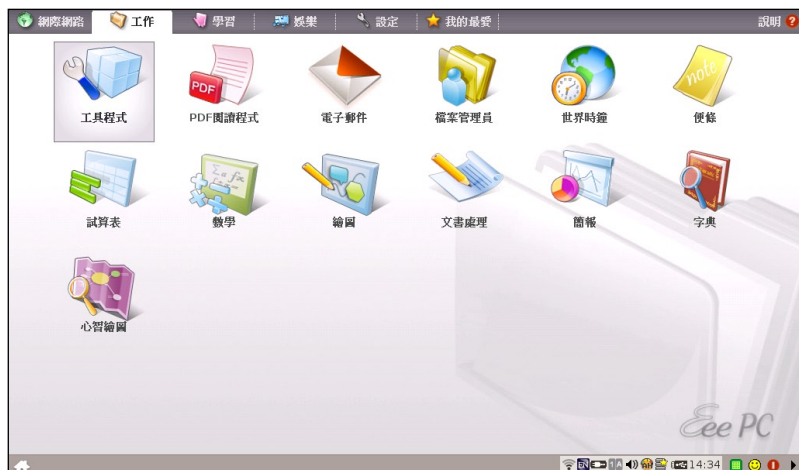


點選本項目連線至 Eee Download 網站。



在購買任一線上的應用程式或數位內容之前，請先至 Eee Download 網站建立一組帳號。

工作



Office 應用程式

文書處理/試算表/簡報/PDF 閱讀程式

在工作標籤頁中提供您多項 office 應用程式，例如：**文書處理**、**試算表**、**簡報**、**PDF 閱讀程式**。有些軟體在使用之前需要先進行安裝程序，請依照安裝精靈的指示來完成安裝初始化的動作，讓您的工作更有效率。



本項目可以開啟並瀏覽 PDF 檔案。



本項目用來製作簡報檔案。



本項目可用來製作表格管理資料，以及執行試算功能。



本項目可用來編輯文件進行文書處理。

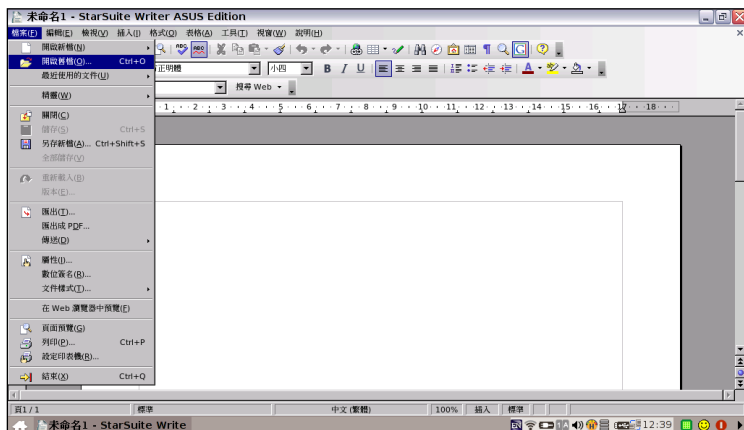


若是您有使用軟體上的問題時，請點選螢幕右上角的 **說明**，再點選 **Work** 標籤頁可以獲得更詳細的說明。

讀取檔案範例說明

接下來就以使用文書處理程式開啟一個儲存在外接儲存裝置的檔案為範例來說明。

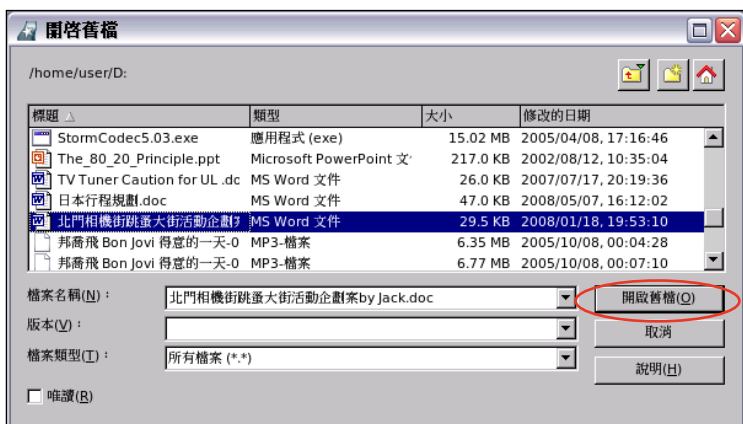
1. 在 **文書處理** 圖示上用左鍵點按一下來啟動 **StarSuite Writer** 應用程式。
2. 點選 **檔案 > 開啟舊檔**，或按下 <Ctrl> + <O>。



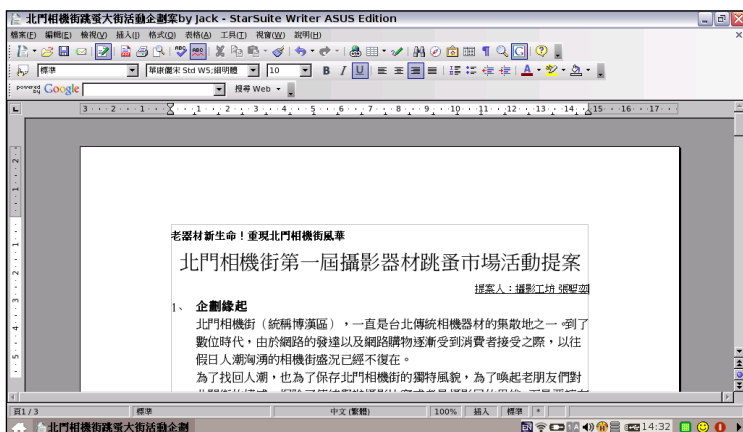
3. 在彈出式視窗中點選 **D:**，然後點選 **開啟舊檔**。



4. 點選欲開啟的檔案，然後點選 **開啟舊檔**。



5. 開啟檔案之後，就可以開始編輯您的文件內容。



若要使用其他的 Office 應用程式，請參考上述方法來尋找以及開啟或編輯您的檔案。

電子郵件

Mozilla Thunderbird 電子郵件信箱讓您可以將原本使用的電腦或筆記型電腦上的個人設定、帳號設定、連絡人或其他資料等匯入 Eee PC。請依照帳號管理精靈的指示來設定新帳號。



點選本項目來執行 Mozilla Thunderbird 電子郵件信箱。



若是您不知道您的電子郵件帳號的收信與寄件伺服器，請洽詢您的電子郵件服務供應商。

便條

本項目用來讓您將重要事項隨時記錄下來，方便提醒您需要處理的待辦事項，您可以在桌面上同時擁有好幾張便條。



點選本項目來執行便條功能。每點選一次本圖示，可再增加一則新便條。

數學

StarSuite Math 方便您在報告或簡報中建立數學方程式與公式。



點選本項目啟動 StarSuite Math。

繪圖

StarSuite Draw 是一項繪圖工具，讓您可以將您的圖畫匯出並與好友分享。



點選本項目啟動 StarOffice Draw。

心智繪圖

心智繪圖 (Free Mind) 是一個心智圖軟體，可用來作腦力激盪、專案追蹤、資料庫等功能。



點選本項目啟動心智繪圖應用程式。

管理您的軟體與檔案

您的 Eee PC 內建二個具有管理功能的應用程式，包括有檔案管理員與個人資訊管理員。

檔案管理員

透過檔案管理員可以瀏覽電腦中所有的檔案與資料夾，讓您可以輕鬆的管理您的資料。



點選本項目可以開啟檔案管理員。



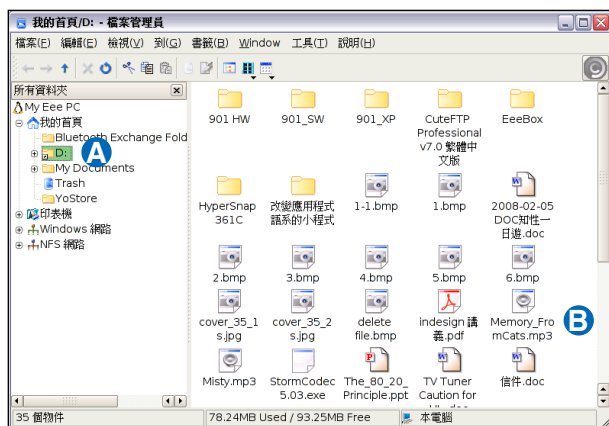
Eee PC 支援 zip 與 tgz 壓縮檔案格式，以及從 zip、gz、tar 與 rar 格式解壓縮的檔案。

請依照以下步驟來尋找與開啟外接式 USB 儲存裝置中的檔案：

1. 將您的 USB 硬碟或 USB 隨身碟連接至您的 Eee PC。
2. 從彈出式選單中選擇 **在檔案管理員中開啟**。




3. 在左側的樹狀目錄窗格中（如下圖 A）點選外接的儲存裝置（可能會標示為 磁碟機 D:）。



4. 所有在 USB 外接式儲存裝置的資料夾與檔案會顯示在右側窗格中（上圖 B）。找到您想要使用的檔案，點按二下即可開啟該檔案。



- 若是您的外接儲存裝置中資料夾數目較少的話，使用左側窗格的樹狀目錄來尋找檔案會比較快速。
- 若要移除連接的 USB 裝置，在工作列上的  圖示上按右鍵，然後選擇 **安全移除** 即可。

個人資訊管理員（Personal Information Manager）

這個應用程式可以幫助您管理您的個人資料，例如：約會、工作、連絡人等。在 **工作** 標籤頁中點選 **工具程式**，再點選 **個人資訊管理員** 即可。



點選本項目啟動個人資訊管理員，可用來管理個人資訊，包括電子郵件、連絡人、日曆等。

其他應用程式與字典

您的 Eee PC 還內建有許多操作容易、輕鬆上手的好用程式，例如：**計算機** 與 **螢幕擷取工具**；而內建的 **字典** 讓您在遇到陌生的英文單字時再也不用煩惱。

計算機與螢幕擷取工具

在 **工作** 標籤頁中點選 **工具程式** 即可找到 **計算機** 與 **螢幕擷取工具**。




點選本項目開啟計算機，執行計算功能。



本項目用來擷取螢幕畫面。



按下按鍵  +  (<Fn> + <Prt Sc>) 也可以呼叫螢幕擷取工具，並擷取全螢幕畫面。

字典



點選本項目開啟字典軟體。

學習



科學

進入 **科學** 選項後，您可以看到 **化學元素週期表** 與 **星圖軟體** 二個工具程式。移動你的游標來點選這二個工具程式，來上一堂科學的課吧。

1. **化學元素週期表**提供各個化學元素的各種資訊，包括有：概觀、圖片、能量、化學資料、原子模型等，點選您想了解的元素名稱即可獲得這些詳細的資訊。
2. **星圖軟體**會投射與模擬天體的運行，並以經度和緯度標示星座的位置。



點選本項目開啟化學元素週期表。



點選本項目執行星圖軟體。

語言學習

在 **語言學習** 選項中提供幾款英文學習的遊戲，您可以在遊戲中一邊學習英文打字與拼字，一邊享受遊戲的樂趣。



點選本項目執行打字訓練遊戲。



點選本項目執行字母排序遊戲。



點選本項目執行猜字遊戲。

數學

跟著您的 Eee PC 來學習數學的分數計算，Eee PC 不只是一台電腦，還可以是您的個人專屬家庭教師，在 **數學** 選項中的 **分數數學** 以清楚的示範方式教您輕鬆學會分數的計算。

算術遊戲 讓數學學習更有趣，以射擊遊戲讓您學習數學算術。

幾何教學 讓您可以使用點、線、多角形等工具來繪製物件，您可以輕鬆的使用這些工具來建構一個特別的物體。

函數繪圖 是一個相當有用的工具程式，讓您可以繪製不同的函數符號的圖形，還可以縮放相對應的圖形。



點選本項目開啟分數教學應用程式。



點選本項目開啟算術遊戲。



點選本項目開啟幾何教學應用程式。



點選本項目開啟函數繪圖應用程式。

繪圖

在 **繪圖** 選項中包含有圖形編輯程式（**塗鴉**），以及繪圖程式（**企鵝小畫家**）。



點選本項目執行塗鴉應用程式。



點選本項目執行企鵝小畫家應用程式。



線上教室

這是一個可以連結至 **Skool!** 的捷徑圖示，點選這個圖示可以連結到 **Skool!** 互動式教學網站（www.skool!.ie）。



電子書

點選本項目啟動電子書。



益智遊戲

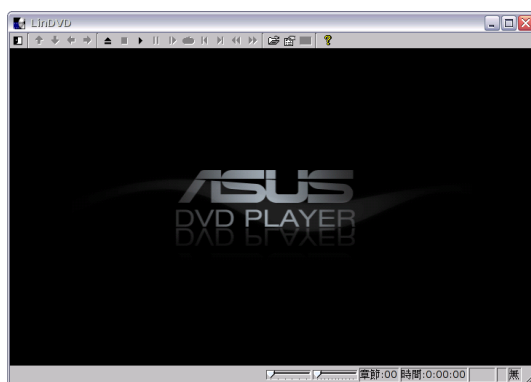
您可以透過遊戲來學習與成長。

娛樂



DVD 播放器

點選本項目可以執行 DVD 播放器。



Eee PC 包裝盒內沒有包含外接式光碟機，請依您的需求選購外接式光碟機。

影音播放器

在 **影音播放器** 中盡情享受音樂與影片所帶來的樂趣。使用應用程式上方的工具列來開啟一個多媒體檔案，可以依照您的喜好來調整影音的設定。



點選本項目啟動影音播放器。

The screenshot shows the '影音播放器' (Media Player) window. The title bar says '影音播放器'. The menu bar includes: 開啟(O), 播放(P), 視訊(V), 音訊(A), 字幕(S), 瀏覽(B), 選項(I), 說明(H). The toolbar has icons for file operations and playback controls. The main display area shows a film reel icon. The bottom status bar shows '00:00:00 / 00:00:00'. Annotations with blue lines point to various controls:

- 點選本項目載入字幕 (Points to the '字幕' dropdown menu)
- 播放 (Points to the play button)
- 暫停 (Points to the pause button)
- 停止 (Points to the stop button)
- 倒轉 10 分鐘 (Points to the 10-minute rewind button)
- 倒轉 1 分鐘 (Points to the 1-minute rewind button)
- 倒轉 10 秒 (Points to the 10-second rewind button)
- 播放調整桿 (Points to the progress slider)
- 快轉 10 秒 (Points to the 10-second fast forward button)
- 快轉 1 分鐘 (Points to the 1-minute fast forward button)
- 快轉 10 分鐘 (Points to the 10-minute fast forward button)
- 全螢幕播放 (Points to the full screen button)
- 靜音 (Points to the mute button)
- 音量調整桿 (Points to the volume slider)



將游標移動至影音播放器介面上的任一項目略停一下，會出現彈出式訊息，顯示該項目的名稱或功能。



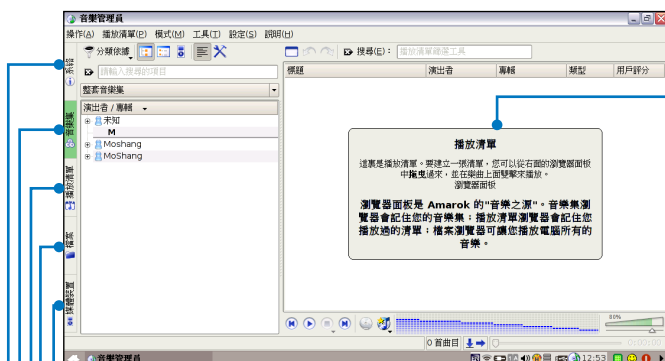
本應用程式支援的檔案格式有：wmv、DVD、MPEG1、MPEG2、MPEG4 SP、Xvid、mp3、wma、ogg、wav、MPEG4 AAC、PCM、Dolby digital (2.0 decode)。

音樂管理員

這個內建的管理程式可以協助您安排與組織您的多媒體資料，讓這些資料可以更有條理的儲存在電腦中。



點選本項目啟動音樂管理員。



您可以使用拖曳的方式來建立播放清單

顯示連接的播放裝置

顯示音樂檔案的資料夾

顯示您的播放清單

顯示您所有的音樂檔案

顯示正在播放的曲目、最新的專輯與最愛的專輯



將您的 iPod 連接至 Eee PC，點選媒體裝置即可瀏覽 iPod 的播放清單，您可以將想轉換的檔案以拖曳的方式移動至播放清單。



- 關閉主畫面只會將應用程式縮小至桌面的工作列上，若您想要關閉 音樂管理員，請執行 操作 > 離開。
- 此錄音著作母帶版權為陳冠蒨所有，翻印必究。

相片管理員

您可以使用 **相片管理員** 來管理、瀏覽與編輯珍貴的照片與圖片。



點選本項目啟動相片管理員。

預覽視窗

在此可以找到照片或圖片所在的資料夾

在此可以加入對圖片或照片的註解說明

顯示資料夾與檔案名稱、圖片類型、日期、尺寸大小、數位相機的資料等。



將游標移動至照片上略停一下，會出現彈出式視窗，顯示檔案名稱、圖片類型、日期、尺寸大小、數位相機的資料等。

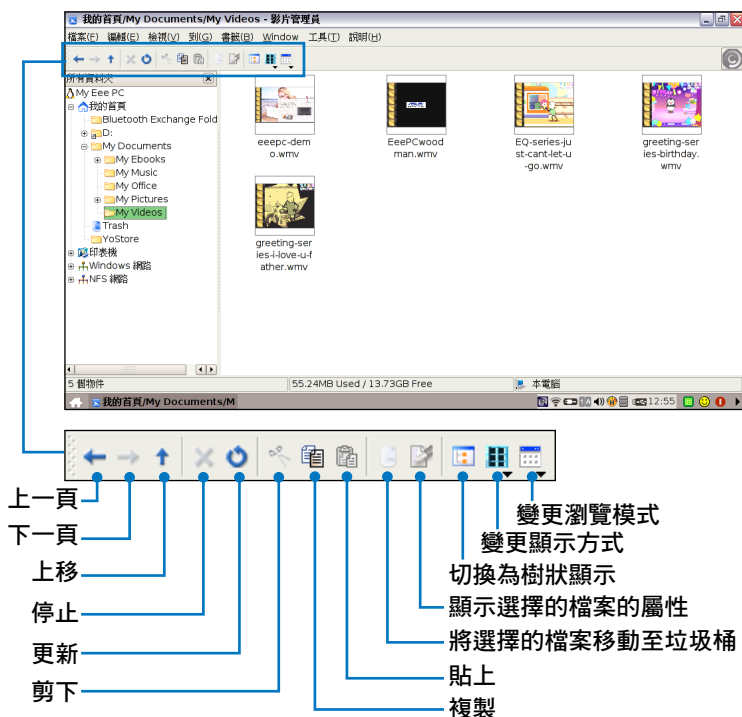


本應用程式支援的檔案格式有：PNG、JPG、TIF、TIFF、GIF、BMP、XPM、PPM、PNM、XCT、PCX。

影片管理員



點選本項目啟動影片管理員。



本應用程式支援的音樂及影片檔案格式有：wmv、DVD、MPEG1、MPEG2、MPEG4 SP、Xvid、mp3、wma、ogg、wav、MPEG4 AAC、PCM、Dolby digital (2.0 decode)。支援的檔案格式會依您所選購的機種而有不同。

攝影機

點選 **攝影機** 可錄製影片或擷取畫面。



點選本項目啟動攝影機。

錄音工具

錄音工具可以用來錄製聲音。



點選本項目啟動錄音工具。

Picasa

Picasa 讓您可以輕鬆的管理與上傳您的照片。



點選本項目啟動 Picasa 應用程式。

遊戲

點選 **遊戲** 選項後，選擇想玩的遊戲就可以開始享樂一番。





工作管理員 (SOS, Task Manager)

當系統因為開啟過多程式而使有些程式的反應速度不如平常的快速時，可以使用工作管理員 (SOS, Task Manager) 來關閉反應過慢的程式，但是使用工作管理員來關閉程式時，可能會導致該程式所讀取或正在編輯的資料受到毀損，建議僅用這個方式來關閉與個人資料無關的程式，或是先將您的資料或檔案進行存檔或備份。

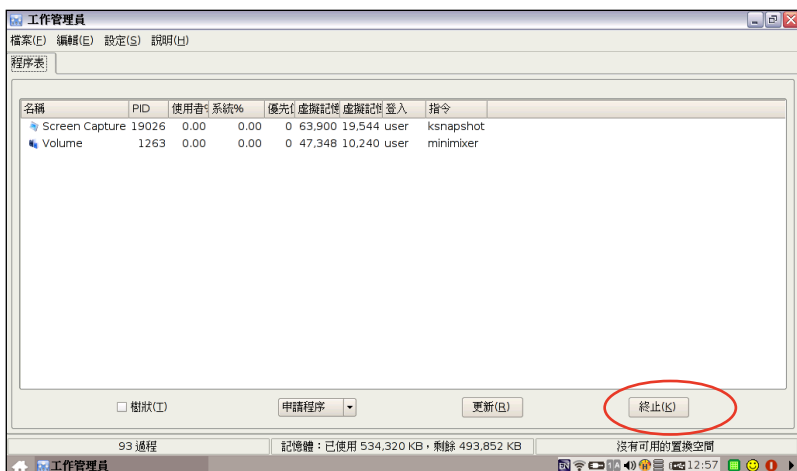
請依照以下步驟使用工作管理員來關閉程式：

1. 點選工具列上的 SOS 圖示來啟動工作管理員。



或是按下按鍵  +  (<Fn> + <F6>) 來啟動工作管理員。

2. 選擇不需要使用的程式，點選 終止 按鈕即可關閉該程式。


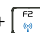


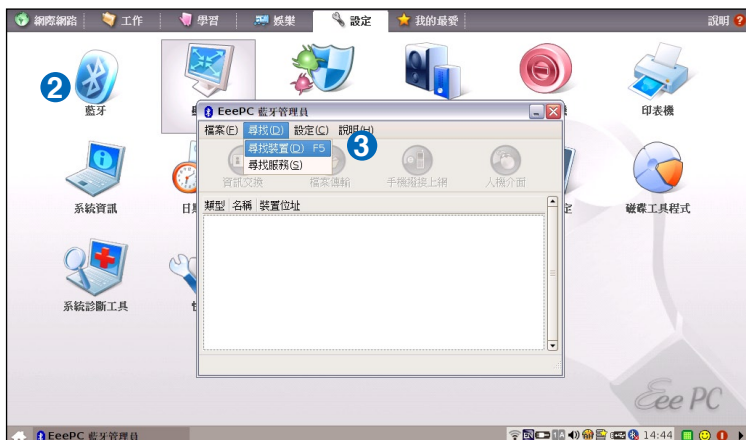
設定

藍牙

藍牙 (Bluetooth™) 功能是一種短距離的無線連線技術，可讓相容於藍牙技術的裝置，在 10 公尺 (30 英呎) 的距離內進行實體的連線與資料的交換。

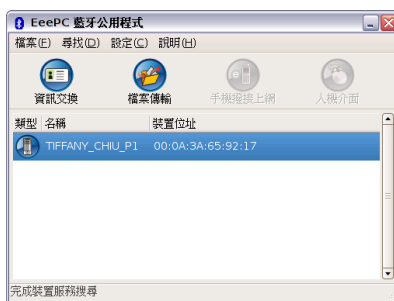
啟動與執行藍牙功能

1. 重複按下  +  (<Fn> + <F2>) 按鍵來啟動藍牙或無線網路與藍牙同時啟動功能。
2. 點選 **設定** 標籤頁中的 **藍牙**。
3. 點選 **尋找** > **尋找裝置**，或直接按 <F5> 來搜尋附近的藍牙裝置。



4. 選擇想要連接的藍牙裝置，點選 **尋找** > **尋找服務** 來偵測可使用的藍牙服務。

5. 以有色顯示的圖示代表可使用的服務，以反白顯示的圖示則代表該功能目前無法使用。



6. 若要傳送檔案至所選的裝置，點選 **檔案傳輸**，然後再點選 **連線**。

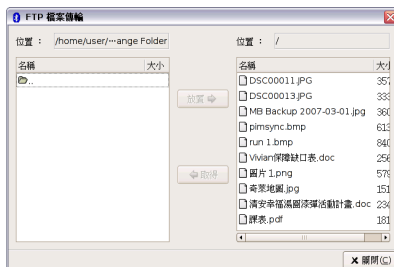


若您想要傳送、接收或交換電子名片，可以點選 **資訊交換**。

7. 輸入配對密碼來與所選的藍牙裝置建立藍牙合作關係，然後點選 **確認**。



8. 在合作關係成功建立後，就可以透過藍牙來傳送與接收檔案。



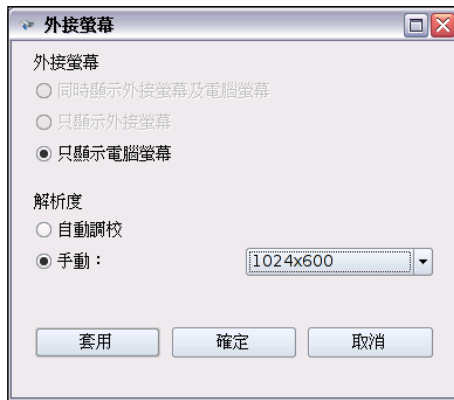
顯示模式

您可以在 **顯示器** 項目中選擇螢幕顯示方式，以及 Eee PC 的螢幕解析度。

您可以選擇同時顯示外接螢幕及電腦螢幕、只顯示外接螢幕或只顯示電腦螢幕。當您沒有連接有外接螢幕時，前二個選項無法勾選。當連接外接螢幕時，您也可以手動調整兩個螢幕的螢幕解析度，或設定為自動調校。




點選本項目啟動顯示模式。



若要使用外接螢幕，請在 Eee PC 開機之前先將外接螢幕連接至本電腦。Eee PC 可支援四種外接螢幕的解析度：1024 × 768、1024 × 600、800 × 600、640 × 480。



在 Windows XP 作業系統環境下，若有調整螢幕解析度的需求時，請先確認已經安裝驅動程式光碟中，在 **驅動程式** 標籤頁裡的 **華碩 ACPI 驅動程式**，接著在工作列上找到  圖示，在該圖示上按右鍵即可進行螢幕解析度的調整。

防毒軟體

在 **設定** 標籤頁中，點選 **防毒軟體** 執行病毒掃描來保護您的 Eee PC 免於受到病毒的侵害。



點選本項目啟動防毒軟體。

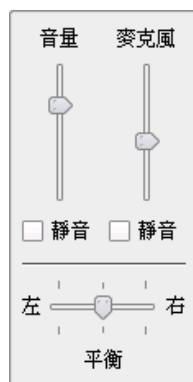


聲音

在 **設定** 標籤頁中，點選喇叭的圖示來開啟控制面板，透過移動滑桿的方式，可以調整系統的音量與平衡。



點選本項目來調整音量大小。



快速關機

在 **設定** 標籤頁中，點選 **快速關機**，從跳出式選單中選擇想要執行的功能，包括有呼叫工作管理員、將系統設為待機狀態、重新開機或關機。



印表機

您可以在本項目設定印表機。點選 **印表機**，再點選 **新增** 來增加一台新的印表機，新安裝的印表機會顯示在畫面上。



請參考硬體使用手冊附錄中的周邊裝置合格供應商列表，或造訪華碩網站來獲得最新的印表機合格供應商。

系統資訊

在這個項目會顯示您的 Eee PC 系統資訊。



這個圖示的內容會依您所選購的機種而有所不同。

日期與時間

這個項目可以調整您的 Eee PC 系統時間與日期。



使用者與密碼

在這個項目中您可以更新您的個人訊息或變更設定。



您也可以選擇取消勾選 **自動登入** 來使用密碼進入系統。請務必記住您的系統密碼。



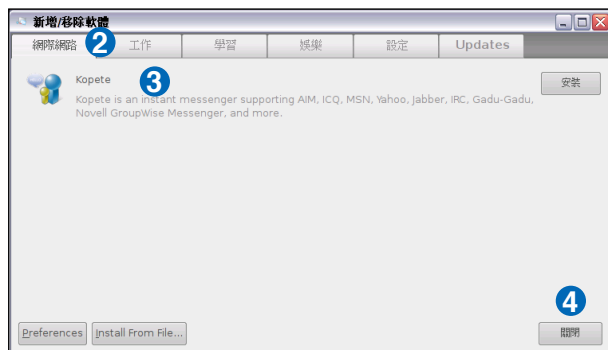
新增/移除程式

您可以透過網路來下載與安裝軟體，請依照以下步驟來下載與安裝軟體，當您不需要使用這些下載的軟體時，可以將這些軟體移除。

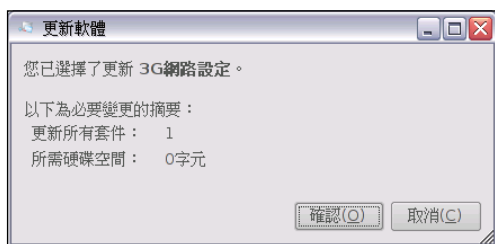


系統內建的應用程式或軟體是無法移除的。

1. 確認網路已經連線。
2. 在 **設定** 標籤頁中點選 **新增/移除程式**，再點選畫面上方的標籤頁來切換類別，螢幕上會顯示出可以從網路上下載或更新的應用程式或軟體。
3. 選擇想要下載的項目。
4. 點選 **安裝** 按鈕來下載更新所選的項目。



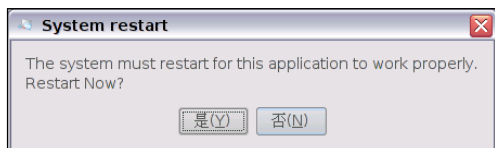
5. 點選 **確認** 來確認下載更新。



6. 您的 Eee PC 會開始下載與更新應用程式或軟體。



7. 點選 **是** 重新啟動系統來完成安裝程序。



您無法自行安裝任何其他的程式或軟體在 Eee PC 電腦中。

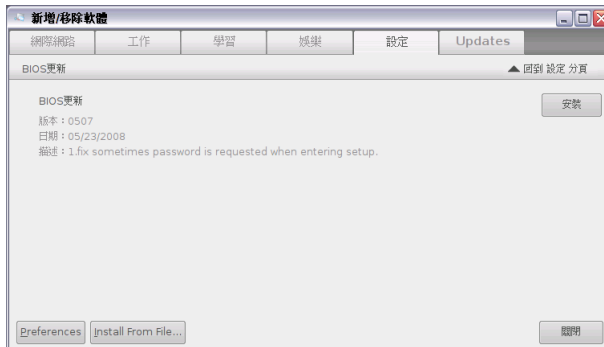
更新 BIOS 程式

為您的 Eee PC 更新 BIOS 程式，讓系統隨時維持最新、最穩定的狀態。請依照以下步驟更新 BIOS 程式。

1. 確認網路已經連線。
2. 在 **設定** 標籤頁中點選 **新增/移除程式**。
3. 點選畫面上方的 **設定** 標籤頁
4. 在 BIOS 更新 項目點選 **開啟**。



5. 找到最新的 BIOS 程式然後點選 **安裝** 按鈕來更新 BIOS 程式。



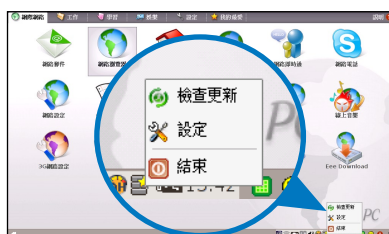
1. 在執行更新功能時，請勿碰觸、移動電腦或將電源拔除，否則可能會導致更新失敗。
2. 更新 BIOS 程式需要一些時間，請耐心稍候。

5. 點選 **確認** 重新開機來完成 BIOS 程式更新。



自動更新

在右下角工具列中有一個自動更新功能圖示，這項功能會依照您的設定，自動檢查、下載與安裝更新的項目。



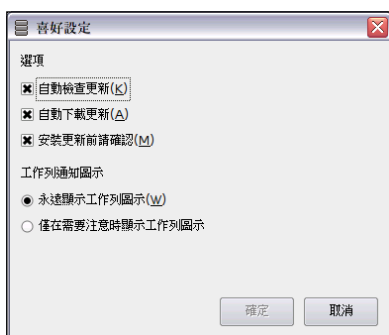
檢查更新

在工具列的自動更新圖示上按右鍵，選擇 **檢查更新** 來手動尋找最新可用的更新項目。



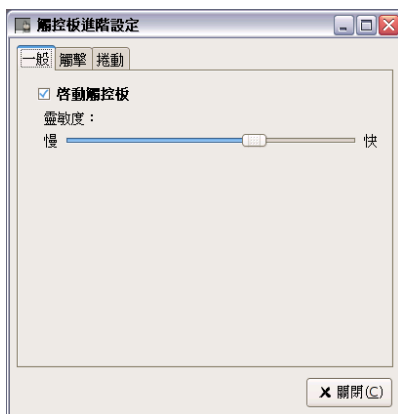
設定

在工具列的自動更新圖示上按右鍵，選擇 **設定** 來設定適合您更新需求的選項。



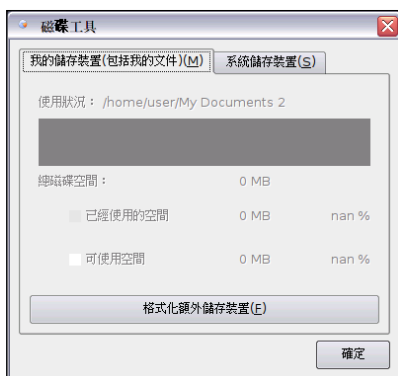
觸控板設定

本項目用來設定觸控板的功能，例如：調整靈敏度、連按二下的速度，以及與捲動相關的設定等。



磁碟工具程式

您可以在本項目檢查磁碟的狀態，包括磁碟空間、已經使用的空間與剩餘空間。點選上方的標籤頁來切換瀏覽不同的磁碟。



- 磁碟容量的大小會依您所選購的機種而有所不同。
- 並非所有型號的 Eee PC 電腦都搭載有額外儲存裝置。

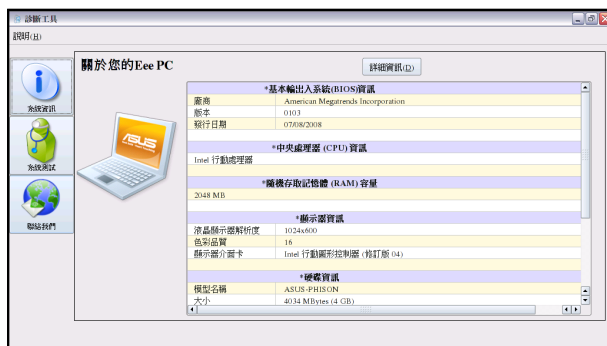
系統診斷工具

這個工具可以讓您輕鬆的解決電腦的問題。

系統資訊

點選視窗左側的 **系統資訊** 可以查看系統的各式相關資訊。

點選視窗右側上方的 **詳細資訊** 可以切換瀏覽系統資訊與詳細資訊



圖示中的內容會依您所選購的機種而有不同，僅供參考。

系統測試

點選視窗左側的 **系統測試** 可以執行系統測試，選擇您想要檢測的項目，然後依照精靈的指示來完成測試。



聯絡我們

在執行系統測試之後，若是您無法解決系統所發生的問題，您可以點選這個選項連結至華碩的技術支援網站來尋找解答，或是將測試的結果透過電子郵件寄給技術支援中心，技術人員將會協助您解決問題。



在您要寄送測試結果的電子郵件之前，請先確認您的電子郵件帳號已經設定完成。

EeeAP 連接（視選購機種配備本功能）

EeeAP 應用程式讓您可以輕鬆的連接 EeeAP 無線網路。



點選本項目執行 EeeAP。

1. 點選 EeeAP 設定 啟動 EeeAP 設定精靈，接著精靈會自動偵測附近的 EeeAP 無線網路接入點，並自動取得 SSID 與密碼，點選 **連線** 來建立連線。



2. 若要變更 EeeAP 無線網路接入點，點選上方的 **設定** 標籤頁，輸入 SSID 與密碼。



3. 點選 **套用** 來變更設定。
4. 點選上方的 **連線** 標籤頁，然後點選 **連線** 來建立新的網路連線。

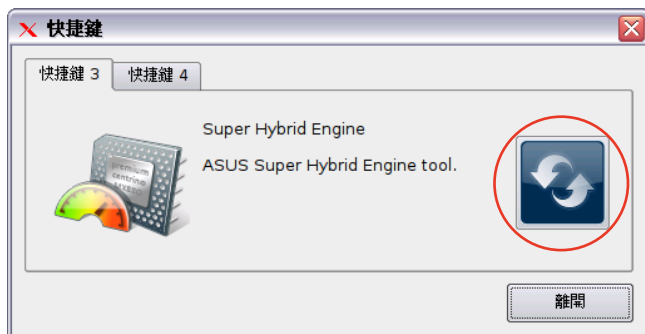
快捷鍵（視出貨機種配備本功能）

本項目讓您自訂專屬的快速鍵，讓您只要按一個按鍵，就可啟動您常用或喜愛的應用程式。



點選本項目來自訂快捷鍵。

1. 點選 **設定** 標籤頁中的 **快捷鍵**。
2. 點選下圖中右方的 **變更** 按鈕。



3. 選擇想要設定的應用程式，然後點選 **確定**。



4. 點選 **離開** 完成快速鍵的設定。

語音辨識

使用語音辨識功能，您就可以不需要使用雙手即可操作您的 Eee PC。透過語音辨識指令，您就可以不需要使用鍵盤或觸控板來啟動應用程式，只要動動嘴巴就可以執行您想要使用的功能。



點選本項目來啟動語音辨識。

請依照以下步驟來使用語音辨識功能：

1. 點選 **設定** 標籤頁中的 **語音辨識**。
2. Dr. 易會出現在螢幕上，並指導如何使用語音辨識功能。



Dr. 易出現一段時間之後會自動隱藏，您可以點選右下方工具列的語音辨識圖示，或按 <F10> 來呼叫 DR. 易。

我的最愛



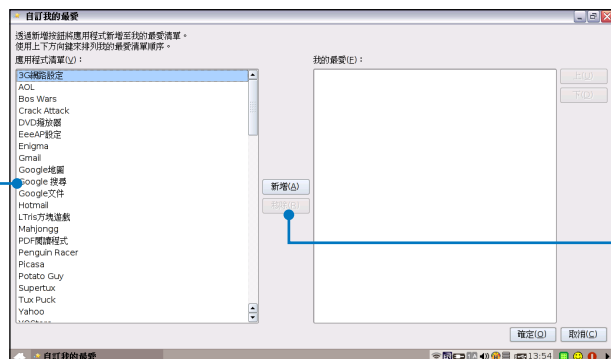
點選本項目連結到華碩 VIP 客服網站，您可以留下您的意見與建議。



點選本項目可以連結到華碩網站，獲取最新的產品資訊。



點選本項目可以自訂我的最愛清單。從左方的應用程式清單中選擇想要新增的項目，然後按 **新增** 將該項目新增至右方的我的最愛列表。若要移除現有我的最愛列表中的項目，從右方的列表中選擇想要移除的項目，點選 **移除** 即可。



點選這二個按鈕可以將應用程式新增或移除至我的最愛

可加入至我的最愛清單的應用程式列表



可選取列表中各項目的順序是依照我的最愛標籤頁中顯示的順序來排列。

第 2 章

系統還原

- ◎ 使用隱藏磁碟還原 Linux 系統
- ◎ 使用還原光碟還原 Linux 系統
- ◎ 使用 USB 隨身碟還原 Linux 系統

本產品提供三種方式讓您執行系統還原功能，請參考下列的詳細說明。



在驅動程式光碟中的作業系統影像檔可能不是最新的版本，在您執行系統還原之後，請使用 **設定** 標籤頁的 **新增/移除程式** 來更新您的系統。



進行系統還原之前，請先將 SSD 固態硬碟中的資料進行備份，因為硬碟中的資料將會全部被刪除。



若是系統還原失敗，請更換還原系統的方式。如仍失敗，可能是因為您 Eee PC 的 SSD 固態硬碟有問題，請與您的經銷商聯絡。

使用隱藏磁碟還原 Linux 系統

1. 將 Eee PC 開機，在開機時按住 <F9>（需要擁有還原磁區）。



若您已經將 Eee PC 的作業系統安裝為 Windows XP，則內建的隱藏磁碟會被清除，無法用來執行系統還原。

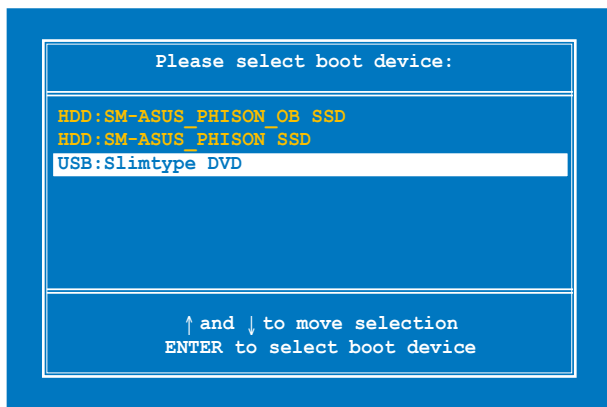
2. 選擇 **Restore Factory Settings** 然後按下 <Enter> 即可開始進行系統還原。

```
Normal Boot
Perform Disk Scan
Restore Factory Settings
```

```
Use the ↑ and ↓ keys to select which entry is highlighted.
Press enter to boot the selected OS, 'e' to edit the
commands before booting, or 'c' for command-line.
```

使用還原光碟還原 Linux 系統

1. 將外接式光碟機連接至 Eee PC 的 USB 連接埠，開啟 Eee PC 電源，然後將還原光碟放入光碟機中。
2. 將 Eee PC 重新開機，在開機過程中按下 <ESC> 會出現 **Please select boot device** 選單，選擇 USB:xxxxxx（光碟機名稱會依您所連接的機種不同而異）將光碟機設定為開機磁碟，接著請依照螢幕的指示來進行安裝的流程。



3. 輸入 yes 後按下 <Enter> 來繼續執行系統還原的動作。

```
ISOLINUX 3.11 2005-09-02 Copyright (C) 1994-2005 H. Peter Anvin
.

Press <Space> for Troubleshooting Menu...
Loading /boot/vmlinuz.....
Loading /boot/initrd.gz.....
Ready.
Uncompressing Linux... Ok, booting the kernel.
Waiting 5 Sec

Ready to image Eee PC using build 2008.1.22 17.21.
Enter "yes" to continue, anything else to reboot.
yes
```

4. 當系統還原完成時，按下 <Enter> 來重新開機。

使用 USB 隨身碟還原 Linux 系統

您需要使用另一台電腦與一個容量至少 2GB 的 USB 隨身碟來協助您執行系統還原。



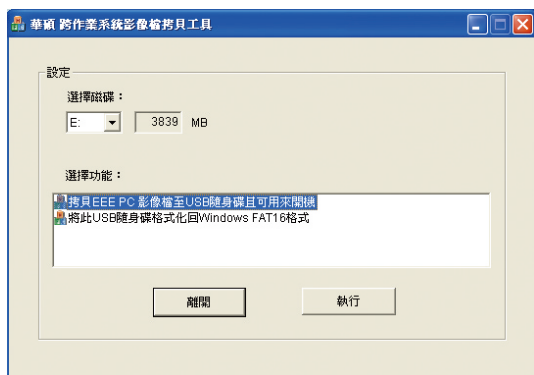
在將 USB 隨身碟作為 Eee PC 的開機磁碟之前，請先將隨身碟中的資料進行備份，因為隨身碟中的資料將會全部被刪除。

請依照以下步驟來透過 USB 隨身碟執行系統還原。

1. 將容量至少 2GB 的 USB 隨身碟插入另一台電腦或筆記型電腦（內建 Windows XP 或更新的作業系統），然後將驅動程式光碟放入電腦或筆記型電腦的光碟機中。
2. 在左側點選 **工具程式** 選單，然後選擇 **華碩 Linux USB Flash 工具程式**。

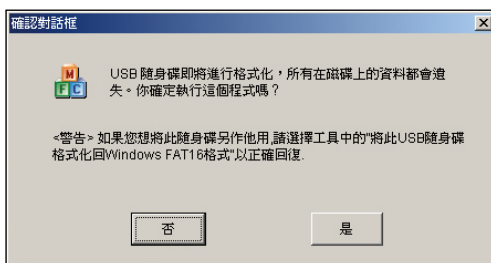


- 選擇 拷貝 Eee PC 影像檔至 USB 隨身碟且可用來開機。

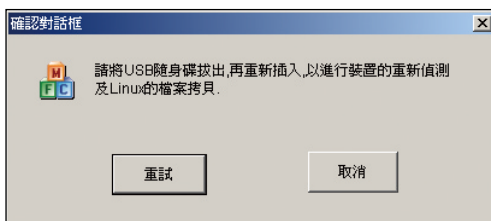


若是您在另一台電腦或筆記型電腦上插有數個 USB 隨身碟，請將要執行 Eee PC 系統還原的隨身碟標上標示以避免混淆，造成資料毀損。

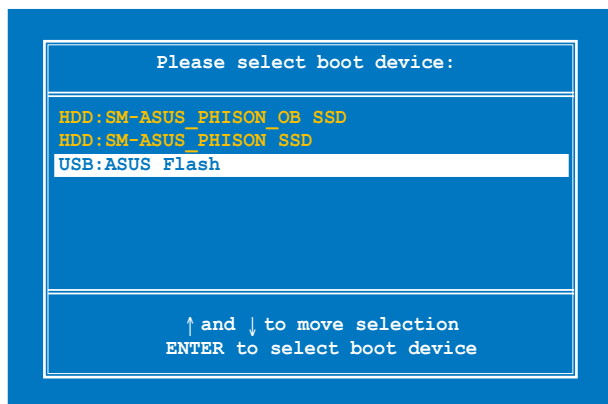
- 退出光碟機中的驅動程式光碟，放入還原光碟，然後點選 執行。
- 在確認對話框中點選 是，系統會開始將您的隨身碟進行格式化。



- 接著會再出現一個確認的對話框，請依照對話框中的指示，將 USB 隨身碟拔出再插入電腦或筆記型電腦上，然後再按下 重試 按鈕。



7. 點選 **確定** 完成將隨身碟製作為開機磁碟的動作。
8. 將 USB 隨身碟插入您的 Eee PC。
9. 將 Eee PC 重新開機，在開機過程中按下 <ESC> 會出現 **Please select boot device** 選單，選擇 USB:xxxxxx (隨身碟名稱會依您所連接的機種不同而異) 將隨身碟設定為開機磁碟，接著請依照螢幕的指示來進行安裝的流程。



10. 輸入 **yes** 後按下 <Enter> 來繼續執行系統還原的動作。

```
ISOLINUX 3.11 2005-09-02 Copyright (C) 1994-2005 H. Peter Anvin
.

Press <Space> for Troubleshooting Menu...
Loading /boot/vmlinuz.....
Loading /boot/initrd.gz.....
Ready.
Uncompressing Linux... Ok, booting the kernel.
Waiting 5 Sec

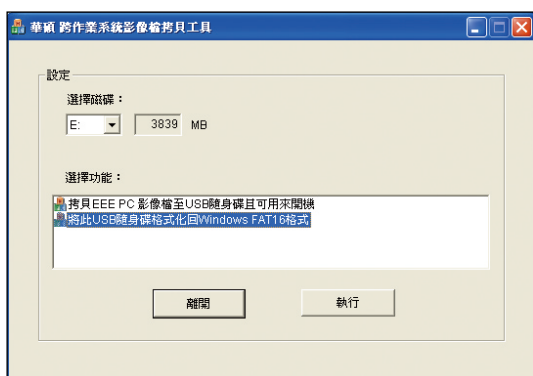
Ready to image Eee PC using build 2008.1.22_17.21.
Enter "yes" to continue, anything else to reboot.
yes
```

11. 當系統還原完成時，按下 <Enter> 來重新開機。

將 USB 隨身碟重新格式化

完成 Eee PC 的系統還原之後，若是這個 USB 隨身碟要在 Windows 作業系統下使用，您必須先依照以下步驟將這個隨身碟重新格式化之後才能在 Windows 作業系統下使用。

1. 將 USB 隨身碟插入另一台電腦或筆記型電腦，然後將驅動程式光碟放入電腦或筆記型電腦的光碟機中。
2. 在左側點選 **工具程式** 選單，然後選擇 **華碩 Linux USB Flash 工具程式**。
3. 選擇 **將此 USB 隨身碟格式化回 Windows FAT16 格式**，然後點選 **執行**。



4. 點選 **確定** 來完成格式化。



第 3 章

安裝 Windows[®] XP

- ◎ 安裝 Windows XP 事前準備事項
- ◎ 安裝 Windows XP
- ◎ 驅動程式光碟資訊

安裝 Windows® XP 事前準備事項

在將您的 Eee PC 安裝 Windows XP 作業系統之前，您需要先準備好以下列出的項目。

- 一台 USB 2.0 DVD 光碟機。
- Windows XP Service Pack 2 正式版安裝光碟。
- Eee PC 驅動程式光碟。
- USB 隨身碟或外接式硬碟。

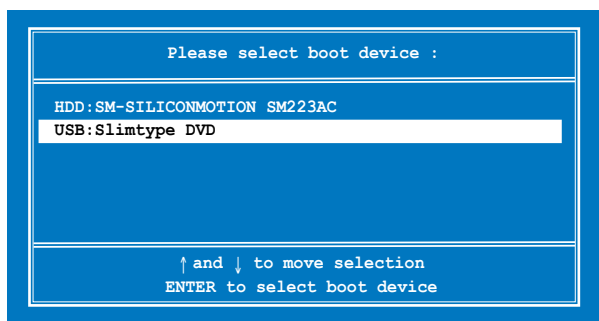


早期的 Windows XP 安裝光碟不支援使用 USB DVD 光碟機，因此，請確認您要安裝的作業系統為 Windows XP Service Pack 2。

安裝 Windows® XP

請依照以下步驟安裝 Windows® XP Service Pack 2 作業系統。

1. 將您的 Eee PC 接上電源線，防止在安裝過程中電力突然中斷。
2. 將 Windows® XP Service Pack 2 光碟放入 USB DVD/CD 光碟機，然後將 USB 光碟機接上 Eee PC 的 USB 連接埠。
3. 將 Eee PC 開機，在開機後螢幕出現 ASUS Eee PC 字樣時，按下按鍵 <ESC>。
4. 接著會出現如下圖所示的 Please select boot device screen 選單，選擇 USB:xxxxxx（光碟機名稱會依機種不同而異）將光碟機設定為開機磁碟。



5. 在 Windows XP 安裝程式畫面時，刪除所有的磁盤分區。



刪除磁碟分區時，所有的資料都會遺失，請確認在安裝 Windows XP 作業系統之前，已經將您的資料進行備份。

6. 按下 <Enter> 然後選擇 **Format the partition using the NTFS file system** 來進行格式化與 Windows® XP 作業系統的安裝設定。
7. 接著依照螢幕上的指示來完成作業系統的安裝程序。
8. 將系統重新開機，進入 Windows® 作業系統後，將驅動程式光碟放入 USB DVD 光碟機，然後點選 **ASUS InstAll - 驅動程式安裝精靈** 來安裝所有的驅動程式。



Windows® XP 作業系統的安裝可能需要一些時間，請耐心稍候。

驅動程式光碟資訊

隨貨附贈的驅動程式光碟中包含有驅動程式、應用程式與公用程式，您可以安裝這些程式和軟體來加強您的 Eee PC 的功能。



1. 驅動程式光碟中的內容可能會不定時更新，恕不另行通知。請造訪華碩網站（tw.asus.com）來獲得最新的訊息。
2. 本手冊的驅動程式光碟的畫面僅出現在 Windows XP Service Pack2 作業系統，若您所使用的作業系統不是 Windows XP Service Pack2，則畫面可能不完全相同。

執行驅動程式光碟

將驅動程式光碟放入外接式的光碟機，若您的系統已啟動「自動安插通知」功能，光碟會自動執行並顯示驅動程式選單。



如果光碟的驅動程式選單沒有自動出現，您可以到光碟的 BIN 檔案夾中直接點選 ASSETUP.EXE 來開啟選單視窗。



驅動程式光碟中所提供的驅動程式與工具程式若有變動，恕不另行通知。

驅動程式選單

在驅動程式選單中會依照系統偵測到有安裝的硬體裝置來顯示可使用的驅動程式。安裝需要的驅動程式來啟動該裝置。



點選圖示來
顯示下一頁
選項



點選圖示來
顯示上一頁
選項

工具程式選單

在工具程式選單中會列出所有可以在 Eee PC 上使用的應用程式和其他軟體。



點選圖示來
顯示下一頁
選項



點選圖示來
顯示上一頁
選項

華碩的聯絡資訊

按下 **聯絡資訊** 標籤頁會顯示華碩電腦的聯絡資訊。您也可以在本手冊的封面內頁找到華碩的聯絡方式。



其他資訊

在驅動程式畫面的右方有幾個圖示能提供給您有關於 Eee PC 和驅動程式光碟的其他資訊。點選每一個圖示會出現彈出式的相關內容。



This image shows a single sheet of white paper with horizontal ruling lines. The lines are evenly spaced and run across the width of the page. There are no margins, text, or other markings on the paper.

附錄

- ◎ 商標聲明
- ◎ GNU General Public License
- ◎ 技術支援與服務

商標聲明

在使用手冊中所談論到的產品名稱或商標符號僅做識別之用，這些名稱可能是屬於其他公司的註冊商標或是版權，在此聲明如下：

- Google Talk 服務與商標是 Google 公司的註冊商標
- GroupWise 服務與商標是 Novell 公司的註冊商標
- MSN 服務與商標是 Microsoft 公司的註冊商標
- QQ 服務與商標是 Tencent 公司的註冊商標
- Yahoo! 服務與商標是 Yahoo! 公司的註冊商標
- 其他未提到的服務與商標，均屬該註冊公司所擁有

GNU General Public License

Licensing Information

This product includes copyrighted third-party software licensed under the terms of the GNU General Public License. See The GNU General Public License for the exact terms and conditions of this license. Specially, the following parts of this product are subject to the GNU GPL:

- The Linux operating system kernel
- Firefox
- Kworldclock
- Pidgin
- KCal
- Kontact
- KSnapshot
- Thunderbird
- Knotes
- Kalzium
- Kstars
- Tux Typing
- KMessedWords
- KHangMan
- Kbruch
- Freemind
- Stellarium
- Tux, of Math Command
- Kig
- KmPlot
- mtPaint
- Tux Paint
- KPatience
- Frozen Bubble
- Crack Attack
- GNOME Sudoku
- KTuberling
- LTris
- The KControl Xprinters Module
- The KControl Clock Module
- GSynaptics
- Gcompris
- Enigma
- Supertux
- Boswars
- Xmahjongg
- Tuxpuck

All listed software packages are copyright by their respective authors. Refer to the source code for detailed information.

ASUSTeK COMPUTER Inc. has exposed the full source code of the GPL licensed software, including any scripts to control compilation and installation of the object code. All future firmware updates will also be accompanied with their respective source code. For more information on how you can obtain our open source code, visit our website (<http://support.asus.com.tw/download/>).

GNU GENERAL PUBLIC LICENSE

Version 2, June 1991

Copyright (C) 1989, 1991 Free Software Foundation, Inc.,
51 Franklin Street, Fifth Floor, Boston, MA 02110-1301 USA

Everyone is permitted to copy and distribute verbatim copies of this license document, but changing it is not allowed.

Preamble

The licenses for most software are designed to take away your freedom to share and change it. By contrast, the GNU General Public License is intended to guarantee your freedom to share and change free software—to make sure the software is free for all its users. This General Public License applies to most of the Free Software Foundation's software and to any other program whose authors commit to using it. (Some other Free Software Foundation software is covered by the GNU Lesser General Public License instead.) You can apply it to your programs, too.

When we speak of free software, we are referring to freedom, not price. Our General Public Licenses are designed to make sure that you have the freedom to distribute copies of free software (and charge for this service if you wish), that you receive source code or can get it if you want it, that you can change the software or use pieces of it in new free programs; and that you know you can do these things.

To protect your rights, we need to make restrictions that forbid anyone to deny you these rights or to ask you to surrender the rights. These restrictions translate to certain responsibilities for you if you distribute copies of the software, or if you modify it.

For example, if you distribute copies of such a program, whether gratis or for a fee, you must give the recipients all the rights that you have. You must make sure that they, too, receive or can get the source code. And you must show them these terms so they know their rights.

We protect your rights with two steps: (1) copyright the software, and (2) offer you this license which gives you legal permission to copy, distribute and/or modify the software.

Also, for each author's protection and ours, we want to make certain that everyone understands that there is no warranty for this free software. If the software is modified by someone else and passed on, we want its recipients to know that what they have is not the original, so that any problems introduced by others will not reflect on the original authors' reputations.

Finally, any free program is threatened constantly by software patents. We wish to avoid the danger that redistributors of a free program will individually obtain patent licenses, in effect making the program proprietary. To prevent this, we have made it clear that any patent must be licensed for everyone's free use or not licensed at all.

The precise terms and conditions for copying, distribution and modification follow.

TERMS AND CONDITIONS FOR COPYING, DISTRIBUTION AND MODIFICATION

0. This License applies to any program or other work which contains a notice placed by the copyright holder saying it may be distributed under the terms of this General Public License. The "Program", below, refers to any such program or work, and a "work based on the Program" means either the Program or any derivative work under copyright law: that is to say, a work containing the Program or a portion of it, either verbatim or with modifications and/or translated into another language. (Hereinafter, translation is included without limitation in the term "modification".) Each licensee is addressed as "you".

Activities other than copying, distribution and modification are not covered by this License; they are outside its scope. The act of running the Program is not restricted, and the output from the Program is covered only if its contents constitute a work based on the Program (independent of having been made by running the Program). Whether that is true depends on what the Program does.

1. You may copy and distribute verbatim copies of the Program's source code as you receive it, in any medium, provided that you conspicuously and appropriately publish on each copy an appropriate copyright notice and disclaimer of warranty; keep intact all the notices that refer to this License and to the absence of any warranty; and give any other recipients of the Program a copy of this License along with the Program.

You may charge a fee for the physical act of transferring a copy, and you may at your option offer warranty protection in exchange for a fee.

2. You may modify your copy or copies of the Program or any portion of it, thus forming a work based on the Program, and copy and distribute such modifications or work under the terms of Section 1 above, provided that you also meet all of these conditions:

- a) You must cause the modified files to carry prominent notices stating that you changed the files and the date of any change.
- b) You must cause any work that you distribute or publish, that in whole or in part contains or is derived from the Program or any part thereof, to be licensed as a whole at no charge to all third parties under the terms of this License.
- c) If the modified program normally reads commands interactively when run, you must cause it, when started running for such interactive use in the most ordinary way, to print or display an announcement including an appropriate copyright notice and a notice that there is no warranty (or else, saying that you provide a warranty) and that users may redistribute the program under these conditions, and telling the user how to view a copy of this License. (Exception: if the Program itself is interactive but does not normally print such an announcement, your work based on the Program is not required to print an announcement.)

These requirements apply to the modified work as a whole. If identifiable sections of that work are not derived from the Program, and can be reasonably considered independent and separate works in themselves, then this License, and its terms, do not apply to those sections when you distribute them as separate works. But when you distribute the same sections as part of a whole which is a work based on the Program, the distribution of the whole must be on the terms of this License, whose permissions for other licensees extend to the entire whole, and thus to each and every part regardless of who wrote it.

Thus, it is not the intent of this section to claim rights or contest your rights to work written entirely by you; rather, the intent is to exercise the right to control the distribution of derivative or collective works based on the Program.

In addition, mere aggregation of another work not based on the Program with the Program (or with a work based on the Program) on a volume of a storage or distribution medium does not bring the other work under the scope of this License.

3. You may copy and distribute the Program (or a work based on it, under Section 2) in object code or executable form under the terms of Sections 1 and 2 above provided that you also do one of the following:

- a) Accompany it with the complete corresponding machine-readable source code, which must be distributed under the terms of Sections 1 and 2 above on a medium customarily used for software interchange; or,
- b) Accompany it with a written offer, valid for at least three years, to give any third party, for a charge no more than your cost of physically performing source distribution, a complete machine-readable copy of the corresponding source code, to be distributed under the terms of Sections 1 and 2 above on a medium customarily used for software interchange; or,

- c) Accompany it with the information you received as to the offer to distribute corresponding source code. (This alternative is allowed only for noncommercial distribution and only if you received the program in object code or executable form with such an offer, in accord with Subsection b above.)

The source code for a work means the preferred form of the work for making modifications to it. For an executable work, complete source code means all the source code for all modules it contains, plus any associated interface definition files, plus the scripts used to control compilation and installation of the executable. However, as a special exception, the source code distributed need not include anything that is normally distributed (in either source or binary form) with the major components (compiler, kernel, and so on) of the operating system on which the executable runs, unless that component itself accompanies the executable.

If distribution of executable or object code is made by offering access to copy from a designated place, then offering equivalent access to copy the source code from the same place counts as distribution of the source code, even though third parties are not compelled to copy the source along with the object code.

4. You may not copy, modify, sublicense, or distribute the Program except as expressly provided under this License. Any attempt otherwise to copy, modify, sublicense or distribute the Program is void, and will automatically terminate your rights under this License. However, parties who have received copies, or rights, from you under this License will not have their licenses terminated so long as such parties remain in full compliance.

5. You are not required to accept this License, since you have not signed it. However, nothing else grants you permission to modify or distribute the Program or its derivative works. These actions are prohibited by law if you do not accept this License. Therefore, by modifying or distributing the Program (or any work based on the Program), you indicate your acceptance of this License to do so, and all its terms and conditions for copying, distributing or modifying the Program or works based on it.

6. Each time you redistribute the Program (or any work based on the Program), the recipient automatically receives a license from the original licensor to copy, distribute or modify the Program subject to these terms and conditions. You may not impose any further restrictions on the recipients' exercise of the rights granted herein. You are not responsible for enforcing compliance by third parties to this License.

7. If, as a consequence of a court judgment or allegation of patent infringement or for any other reason (not limited to patent issues), conditions are imposed on you (whether by court order, agreement or otherwise) that contradict the conditions of this License, they do not excuse you from the conditions of this License. If you cannot distribute so as to satisfy simultaneously your obligations under this License and any other pertinent obligations, then as a consequence you may not distribute the Program at all. For example, if a patent license would not permit royalty-free redistribution of the Program by all those who receive copies directly or indirectly through you, then the only way you could satisfy both it and this License would be to refrain entirely from distribution of the Program.

If any portion of this section is held invalid or unenforceable under any particular circumstance, the balance of the section is intended to apply and the section as a whole is intended to apply in other circumstances.

It is not the purpose of this section to induce you to infringe any patents or other property right claims or to contest validity of any such claims; this section has the sole purpose of protecting the integrity of the free software distribution system, which is implemented by public license practices. Many people have made generous contributions to the wide range of software distributed through that system in reliance on consistent application of that system; it is up to the author/donor to decide if he or she is willing to distribute software through any other system and a licensee cannot impose that choice.

This section is intended to make thoroughly clear what is believed to be a consequence of the rest of this License.

8. If the distribution and/or use of the Program is restricted in certain countries either by patents or by copyrighted interfaces, the original copyright holder who places the Program under this License may add an explicit geographical distribution limitation excluding those countries, so that distribution is permitted only in or among countries not thus excluded. In such case, this License incorporates the limitation as if written in the body of this License.

9. The Free Software Foundation may publish revised and/or new versions of the General Public License from time to time. Such new versions will be similar in spirit to the present version, but may differ in detail to address new problems or concerns.

Each version is given a distinguishing version number. If the Program specifies a version number of this License which applies to it and "any later version", you have the option of following the terms and conditions either of that version or of any later version published by the Free Software Foundation. If the Program does not specify a version number of this License, you may choose any version ever published by the Free Software Foundation.

10. If you wish to incorporate parts of the Program into other free programs whose distribution conditions are different, write to the author to ask for permission. For software which is copyrighted by the Free Software Foundation, write to the Free Software Foundation; we sometimes make exceptions for this. Our decision will be guided by the two goals of preserving the free status of all derivatives of our free software and of promoting the sharing and reuse of software generally.

NO WARRANTY

11. BECAUSE THE PROGRAM IS LICENSED FREE OF CHARGE, THERE IS NO WARRANTY FOR THE PROGRAM, TO THE EXTENT PERMITTED BY APPLICABLE LAW. EXCEPT WHEN OTHERWISE STATED IN WRITING THE COPYRIGHT HOLDERS AND/OR OTHER PARTIES PROVIDE THE PROGRAM "AS IS" WITHOUT WARRANTY OF ANY KIND, EITHER EXPRESSED OR IMPLIED, INCLUDING, BUT NOT LIMITED TO, THE IMPLIED WARRANTIES OF MERCHANTABILITY AND FITNESS FOR A PARTICULAR PURPOSE. THE ENTIRE RISK AS TO THE QUALITY AND PERFORMANCE OF THE PROGRAM IS WITH YOU. SHOULD THE PROGRAM PROVE DEFECTIVE, YOU ASSUME THE COST OF ALL NECESSARY SERVICING, REPAIR OR CORRECTION.

12. IN NO EVENT UNLESS REQUIRED BY APPLICABLE LAW OR AGREED TO IN WRITING WILL ANY COPYRIGHT HOLDER, OR ANY OTHER PARTY WHO MAY MODIFY AND/OR REDISTRIBUTE THE PROGRAM AS PERMITTED ABOVE, BE LIABLE TO YOU FOR DAMAGES, INCLUDING ANY GENERAL, SPECIAL, INCIDENTAL OR CONSEQUENTIAL DAMAGES ARISING OUT OF THE USE OR INABILITY TO USE THE PROGRAM (INCLUDING BUT NOT LIMITED TO LOSS OF DATA OR DATA BEING RENDERED INACCURATE OR LOSSES SUSTAINED BY YOU OR THIRD PARTIES OR A FAILURE OF THE PROGRAM TO OPERATE WITH ANY OTHER PROGRAMS), EVEN IF SUCH HOLDER OR OTHER PARTY HAS BEEN ADVISED OF THE POSSIBILITY OF SUCH DAMAGES.

END OF TERMS AND CONDITIONS

How to Apply These Terms to Your New Programs

If you develop a new program, and you want it to be of the greatest possible use to the public, the best way to achieve this is to make it free software which everyone can redistribute and change under these terms.

To do so, attach the following notices to the program. It is safest to attach them to the start of each source file to most effectively convey the exclusion of warranty; and each file should have at least the "copyright" line and a pointer to where the full notice is found.

<one line to give the program's name and a brief idea of what it does.> Copyright (C) <year> <name of author>

This program is free software; you can redistribute it and/or modify it under the terms of the GNU General Public License as published by the Free Software Foundation; either version 2 of the License, or (at your option) any later version.

This program is distributed in the hope that it will be useful, but WITHOUT ANY WARRANTY; without even the implied warranty of MERCHANTABILITY or FITNESS FOR A PARTICULAR PURPOSE. See the GNU General Public License for more details.

You should have received a copy of the GNU General Public License along with this program; if not, write to the Free Software Foundation, Inc., 51 Franklin Street, Fifth Floor, Boston, MA 02110-1301 USA.

Also add information on how to contact you by electronic and paper mail.

If the program is interactive, make it output a short notice like this when it starts in an interactive mode:

Gnomovision version 69, Copyright (C) year name of author
Gnomovision comes with ABSOLUTELY NO WARRANTY; for details
type `show w'. This is free software, and you are welcome to
redistribute it under certain conditions; type `show c' for details.

The hypothetical commands ``show w'` and ``show c'` should show the appropriate parts of the General Public License. Of course, the commands you use may be called something other than ``show w'` and ``show c'`; they could even be mouse-clicks or menu items--whatever suits your program.

You should also get your employer (if you work as a programmer) or your school, if any, to sign a "copyright disclaimer" for the program, if necessary. Here is a sample; alter the names:

Yoyodyne, Inc., hereby disclaims all copyright interest in the program ``Gnomovision'` (which makes passes at compilers) written by James Hacker.

<signature of Ty Coon>, 1 April 1989

Ty Coon, President of Vice

This General Public License does not permit incorporating your program into proprietary programs. If your program is a subroutine library, you may consider it more useful to permit linking proprietary applications with the library. If this is what you want to do, use the GNU Lesser General Public License instead of this License.

技術支援與服務

若您需要任何技術支援與服務，請造訪華碩網站 <http://support.asus.com.tw>。

[illegible]