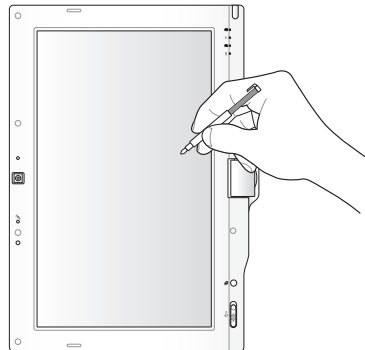


Eee PC

دليل المستخدم

Windows® 7 Edition

Eee PC T101MT



جدول المحتويات

ii	جدول المحتويات
iv	حول دليل المستخدم
iv	ملاحظات حول هذا الدليل
v	احتياطات السلامة

التعرف على الأجزاء

1-2	الجانب العلوي
1-6	الجانب السفلي
1-7	الجانب الأمامي
1-8	الجانب الأيمن
1-8	الجانب الأيسر
1-9	الجانب الخلفي
1-11	استخدام لوحة المفاتيح
1-13	استخدام لوحة اللمس
1-15	نظام لوحة اللمس

البداية

2-2	توصيل الطاقة إلى Eee PC
2-3	بدء التشغيل لأول مرة
2-5	سطح المكتب
2-6	اتصال الشبكة
2-6	تهيئة اتصال شبكة الاتصال اللاسلكية
2-7	الشبكة المحلية
2-10	استعراض صفحات الويب

استخدام جهاز Eee PC

3-2	تحديث ASUS
3-2	تحديث BIOS عبر الإنترنت
3-3	تحديث BIOS عبر ملف BIOS
3-4	اتصال Bluetooth (في طرازات محددة)
3-6	تقنية Super Hybrid Engine
3-6	انماط Super Hybrid Engine
3-7	شريط ادوات Eee Docking Touch
3-10	Boingo (في طرازات محددة)
3-11	وضع Touch Gate
3-14	نسخة Microsoft® Office التجريبية

قرص DVD لدعم المستخدم واستعادة نظام الجهاز

4-2	قرص DVD الدعم
4-2	معلومات قرص DVD الدعم
4-3	قائمة برامج التشغيل
4-3	قائمة البرامج المساعدة
4-3	الاتصال
4-3	معلومات أخرى
4-4	استعادة النظام
4-4	استخدام تقسيم القرص الصلب
4-4	استخدام قرص DVD الدعم
4-6	Boot Booster

الملحق

A-2	الإعلانات وبيانات السلامة
A-12	معلومات حقوق الطبع والنشر
A-13	حدود المسؤولية
A-13	الخدمة والدعم

حول دليل المستخدم

أنت تقرأ دليل مستخدم جهاز Eee PC. يوفر دليل المستخدم الذي بين يديك معلومات حول المكونات المتعددة بجهاز Eee PC وكيفية استخدامها. فيما يلي الأقسام الرئيسية لدليل المستخدم:

١. التعرف على الأجزاء

يوفر معلومات حول مكونات Eee PC.

٢. البداية

يوفر معلومات حول البدء في استخدام جهاز Eee PC.

٣. استخدام جهاز Eee PC

يوفر معلومات حول استخدام أدوات Eee PC.

٤. معلومات القرص DVD الدعم و استعادة النظام
يوفر لك معلومات حول قرص الدعم واستعادة النظام.

٥. الملحق

يوفر قائمة بالبائعين المعتمدين وبيانات السلامة.

تختلف التطبيقات الفعلية المحزومة على حسب نوع الطراز والمنطقة.
قد توجد اختلافات بين جهاز Eee PC الخاص بك والرسومات الموضحة في
هذا الدليل، لذا يرجى الثقة في سلامة جهاز Eee PC الذي بين يديك.



ملاحظات حول هذا الدليل

يتم استخدام بعض الملاحظات والتحذيرات في هذا الدليل، وتتيح لك هذه الملاحظات استعمال مهام معينة بشكل آمن وفعال. وتختلف درجة أهمية هذه الملاحظات كما يلي:

تحذير: معلومات مامة يجب اتباعها لاستخدام آمن



هام! معلومات حيوية يجب اتباعها لمنع تعرض البيانات
أو المكونات أو الأشخاص للأضرار.



تلميح: تلميحات حول استعمال المهام.



ملاحظة: معلومات حول الحالات الخاصة.



احتياطات السلامة

ستزيد احتياطات السلامة التالية من العمر الافتراضي لجهاز Eee PC. يجب اتباع كافة احتياطات السلامة والإرشادات. باستثناء ما تم وصفه في هذا الدليل، عليك بالرجوع إلى أفراد الصيانة المؤهلين. يجب عدم استخدام أسلاك الطاقة أو الملحقات أو الوحدات الطرفية الأخرى التالفة. يجب عدم استخدام مذيبيات قوية، على سبيل المثال مخففات الدهان أو البنزين أو المواد الكيميائية الأخرى على أو بالقرب من السطح.



افصل طاقة التيار المتردد وأخرج مجموعة البطارية قبل الشروع في التنظيف. امسح جهاز Eee PC باستخدام قطعة قماش شمواء أو إسفنج سليلوز مغمورة في محلول مطهر غير كاشط وبعض قطرات الماء الدافئ وأزل أي رطوبة إضافية باستخدام قطعة قماش جافة.

يجب عدم وضع أو إسقاط أجسام على الجزء العلوي وعدم دفع أي أجسام غريبة في جهاز Eee PC.



يجب عدم وضع الجهاز على أسطح عمل غير مستوية أو غير مستقرة. يجب إجراء الخدمة في حالة تعرض الحاوية للتلف.



يجب عدم تعرض الجهاز للمجالات المغناطيسية أو الكهربائية.



يجب عدم تعرض الجهاز للبيئات المتسخة أو المتربة. يجب عدم تشغيل الجهاز أثناء وجود تسرب في الغاز.



يجب عدم تعرض الجهاز للسوائل أو الأمطار أو الرطوبة أو وجود الجهاز بالقرب من أماكن بها هذه الخصائص. يجب عدم استخدام المودم أثناء العواصف الكهربائية.



يجب عدم لمس أو الضغط على شاشة العرض. يجب عدم وضع الجهاز مع أجسام صغيرة يمكن أن تؤدي إلى خدش جهاز Eee PC أو دخولها.



تحذير سلامة البطارية: يجب عدم إلقاء البطارية في اللهب. يجب عدم إحداث دائرة قصر في مناطق التلامس. يجب عدم فك البطارية.



يجب عدم ترك جهاز Eee PC فوق الركبة أو أي جزء من الجسم لمنع عدم الراحة أو التعرض للإصابة نتيجة دخولها للحرارة.



تقدير الدخل: ينبغي الرجوع إلى ملصق التقدير الموجود في الجزء السفلي من جهاز Eee PC والتأكد من أن محول الطاقة متوافق مع هذا التقدير.



درجة الحرارة الآمنة: يجب استخدام جهاز Eee PC فقط في البيئات التي تتراوح درجة الحرارة المحيطة بها بين ٥ درجات مئوية (٤١ فهرنهايت) و ٣٥ درجة مئوية (٩٥ فهرنهايت)



قد يتسبب التركيب الخاطئ للبطارية في انفجار الكمبيوتر المحمول Eee PC أو تلفه.



يجب عدم حمل أو تغطية جهاز Eee PC في وضع التشغيل بأي مواد يمكن أن تقلل من دوران الهواء مثل حقيبة حمل.



يجب عدم وضع جهاز Eee PC في أماكن المخلفات المحلية. وقد تم تصميم هذا المنتج لتمكين إعادة استخدام الأجزاء وإعادة تدويرها. وتشير سلة الأجزاء المحذوفة ذات العجلات أنه ينبغي وضع المنتج (المعدات الكهربائية والإلكترونية وبطارية خلية الأزرار التي تحتوي على الزئبق) في موضع البلدية المخصص للنفايات. ارجع إلى التنظيمات المحلية المعنية بالتخلص من الأجهزة الإلكترونية.



تجنب إلقاء البطارية في النفايات البلدية، علماً بأن رمز سلة النفايات المشطوب عليها يشير إلى حظر التخلص من البطارية في النفايات البلدية.



احتياطات النقل

لإعداد لنقل جهاز الكمبيوتر Eee PC، ينبغي إيقاف تشغيل الجهاز وفصل جميع الأجهزة الطرفية الخارجية لتجنب حدوث تلف في الموصلات، علماً بأن رأس محرك الأقراص الثابتة تعود إلى موضعها عند فصل التيار الكهربائي لمنع خدش سطح القرص الثابت أثناء النقل، ولذا يحظر نقل الجهاز في حالة توصيل التيار الكهربائي. تذكر أيضاً أن تغلق شاشة العرض لحمايتها وحماية لوحة المفاتيح في نفس الوقت.

يمكن أن يبهت سطح جهاز Eee PC بسهولة في حالة عدم حمايته بشكل ملائم. يجب الحرص حتى لا يمكن خدش الأسطح عند نقل جهاز Eee PC. تستطيع وضع جهاز Eee PC في حقيبة حمل لحمايتها من الأوساخ والماء والصدمات والخدوش.

شحن البطارية

إذا كنت تعتزم استخدام طاقة البطارية، فتأكد من شحن مجموعة البطارية بالكامل وأي مجموعات بطارية اختيارية قبل البدء في رحلات طويلة. تذكر أن محول الطاقة يشحن مجموعة البطارية طالما أنه موصل بالكمبيوتر ومصدر طاقة التيار المتردد. تذكر أن شحن مجموعة البطارية يستغرق وقتًا أطول أثناء استخدام جهاز Eee PC.

تذكر القيام بشحن البطارية حتى الوصول لدرجة الامتلاء (٨ ساعات أو أكثر) قبل الاستخدام الأول، وكذلك في كل مرة يتم استنفاد ما فيها من طاقة كي تطيل من عمرها الافتراضي. تصل البطارية إلى أقصى سعة لها بعد عدة دورات مكتملة للشحن وتفرغ الشحن.

احتياطات الطائرات

اتصل بشركة الطيران إذا كنت تنوي استخدام جهاز Eee PC على الطائرة. معظم شركات الطيران تضع قيودًا على استخدام الأجهزة الإلكترونية. كما أن معظم شركات الطيران تسمح باستخدام الأجهزة الإلكترونية فقط بين وليس أثناء الصعود والهبوط.



توجد ثلاثة أنواع رئيسية من أجهزة الحماية في المطارات: الأجهزة التي تعمل بأشعة إكس (المستخدمة في العناصر الموضوعة على أحزمة الناقل) وأجهزة الكشف المغناطيسية (المستخدمة مع الأشخاص الذين يعبرون مناطق فحص الحماية) والعصي المغناطيسية (أجهزة محمولة يتم تمريرها على الأشخاص أو العناصر الفردية). تستطيع تمرير جهاز Eee PC والأقراص الخاصة بك عبر أجهزة أشعة إكس الموجودة في المطارات. ومع ذلك يوصى بعدم تمرير جهاز Eee PC أو الأقراص عبر أجهزة الكشف المغناطيسية بالمطارات أو تعرضها للعصي المغناطيسية.

الجانب العلوي

الجانب السفلي

لجانب الأمامي

الجانب الأيمن

الجانب الأيسر

الجانب الخلفي

استخدام لوحة المفاتيح

استخدام لوحة اللمس

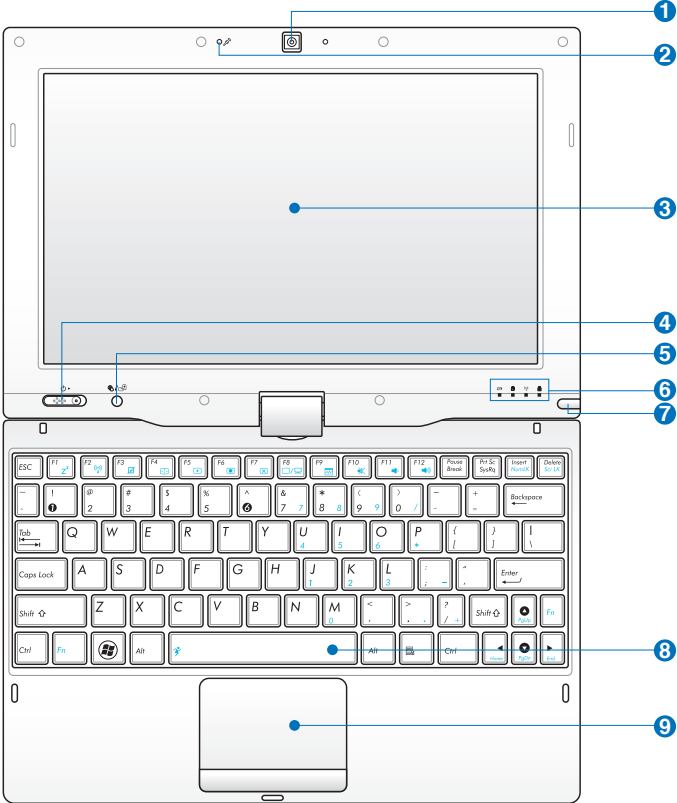
نظام لوحة اللمس

التعرف على الأجزاء

الجانب العلوي

ارجع إلى الشكل الموجود أدناه للتعرف على المكونات الموجودة على جانب Eee PC.

قد يختلف الجانب الأعلى في الشكل وفقا للطراز.



سوف تختلف لوحة المفاتيح لكل مقاطعة.



1 كاميرا داخلية

2 ميكروفون عالي الجودة (داخلي)

يتميز الميكروفون المضمن عالي الجودة ببقاء خرج الصوت وانعدام الصدى مقارنة بالميكروفونات الأحادية التقليدية.

3 لوحة الشاشة التي تعمل باللمس

تتيح لك شاشة اللمس التعامل بفعالية مع جهاز Eee PC باستخدام الإصبع أو القلم الخاص بشاشة اللمس.

4 مفتاح الطاقة (Windows 7)

يتيح مفتاح الطاقة تشغيل أو إيقاف جهاز Eee PC والاستعادة من وضع الاستعداد. اضغط على زر التشغيل وحرره لتشغيل الجهاز. أو اضغط واستمر بالضغط لإيقاف تشغيل جهاز Eee PC. يعمل مفتاح التشغيل فقط عند فتح شاشة العرض.

مؤشر الطاقة:

يضيء مؤشر الطاقة عندما يكون الجهاز في وضعية التشغيل. ويومض ببطء عندما يكون الجهاز في وضعية الاستعداد والحفظ في الرام. ولا يضيء المؤشر نهائيا في حالة إغلاق الجهاز عن العمل.

5 زر "المدخل السريع" (Express Gate) (في طرازات محددة)

في حالة إيقاف تشغيل كمبيوتر Eee، سوف يؤدي الضغط على هذا الزر إلى تشغيل "المدخل السريع". ويُعد المدخل السريع من الميزات الخاصة بنظام تشغيل Asus، حيث يتيح لك إمكانية الوصول السريع إلى الإنترنت والتطبيقات الأساسية دون الدخول إلى نظام التشغيل Windows®.

6 / المفاتيح الرئيسية (Windows 7)

اضغط لفترة وجيزة على هذا المفتاح لبدء تشغيل واجهة شاشة اللمس Touch Gate. اضغط مع الاستمرار على هذا الزر لمعاينة دوران سطح المكتب ثم حرره لإنهاء دوران سطح المكتب.

مؤشر شحن البطارية

يعرض مؤشر شحن البطارية (LED) حالة شحن البطاقة كما يلي:
وضع التشغيل \ وضع الاستعداد

مع المهايئ	بدون المهايئ	
الضوء الأخضر مضيء	إيقاف	طاقة البطارية مرتفعة (%٩٥ - %١٠٠)
الضوء البرتقالي مضيء	إيقاف	طاقة البطارية متوسطة (%٩٤ - %١١)
وميض باللون البرتقالي	وميض باللون البرتقالي	طاقة البطارية منخفضة (%١٠ - %٠)

وضع إيقاف التشغيل

مع المهايئ	بدون المهايئ	
الضوء الأخضر مضيء	إيقاف	طاقة البطارية مرتفعة (%٩٥ - %١٠٠)
الضوء البرتقالي مضيء	إيقاف	طاقة البطارية متوسطة (%٩٤ - %١١)
وميض باللون البرتقالي	إيقاف	طاقة البطارية منخفضة (%١٠ - %٠)

مؤشر جهاز التخزين

يوضح مؤشر جهاز التخزين عند كتابة البيانات إليه أو القراءة من جهاز التخزين.

مؤشر الشبكة اللاسلكية/تقنية Bluetooth

لا يتوفر إلا في الطرازات المزودة بشبكة اتصال محلية لاسلكية LAN/أو تقنية Bluetooth داخلية ويضيء هذا المؤشر عند تمكين الشبكة المحلية اللاسلكية أو تقنية Bluetooth المضمنة.

Capital Lock Indicator (مؤشر مفتاح الأحرف الكبيرة)

يشير إلى أن مفتاح الأحرف الكبيرة [Caps Lock] قد تم تشغيله عندما يضيء هذا المؤشر.

حجيرة قلم شاشة اللمس

تسمح حجيرة قلم شاشة اللمس على تخزين القلم المستخدم في لوحة شاشة اللمس.

8 لوحة المفاتيح

توفر لوحة المفاتيح بالجهاز سهولة الحركة (العمق الذي يمكن الضغط على المفاتيح خلاله) ومسند لراحتي اليدين.

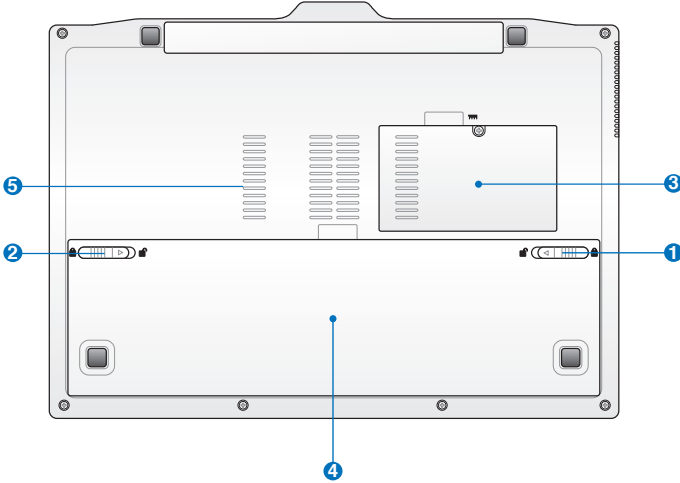
9 لوحة اللمس والأزرار

تشمل اللوحة اللمسية والأزرار الموجودة بها جهاز إشارة يقوم بنفس الوظائف التي يؤديها الماوس بجهاز الكمبيوتر المكتبي، هذا ويتوفر دخل إشارات باستخدام العديد من الأصابع لتيسير التنقل في الويب والمستندات.

الجانب السفلي

ارجع إلى الشكل الموجود أدناه للتعرف على المكونات الموجودة على جانب Eee PC.

ربما يتنوع الجانب السفلي في الشكل اعتمادًا على الطراز.



يمكن أن يكون الجزء السفلي لجهاز Eee PC ساخنًا للغاية. يجب أن تتوخى الحرص عند التعامل مع جهاز Eee PC أثناء التشغيل أو عندما يكون قد تم تشغيله مؤخرًا. تعتبر درجات الحرارة العالية شيئًا عاديًا أثناء الشحن أو التشغيل. يجب عدم استخدام أسطح ملساء، مثل الأسرة أو الأرائك، والتي يمكن أن تسد فتحات التهوية. يجب عدم وضع جهاز Eee PC فوق الركبة أو أي جزء آخر من الجسم لتفادي التعرض للإصابات الناجمة عن السخونة.



1 قفل البطارية - يدوي

يتم استخدام قفل البطارية اليدوي للحفاظ على تأمين مجموعة البطارية. حرك القفل اليدوي إلى وضع الفتح لتركيب مجموعة البطارية أو إخراجها. حرك مفتاح النقل اليدوي إلى وضع القفل بعد تركيب مجموعة البطارية.

2 قفل البطارية - النابض

نابض قفل البطارية يحافظ على تأمين مجموعة البطارية. عند تركيب مجموعة البطارية، سيتم قفلها تلقائيًا. عند إخراج مجموعة البطارية، يجب الحفاظ على قفل النابض في وضع الفتح.

3 Memory Compartment (حجرة الذاكرة)

يتم تأمين وحدة الذاكرة في حجرة مخصصة لها.

4 مجموعة البطارية

يتم شحن مجموعة البطارية تلقائيًا عند توصيلها بمصدر طاقة التيار المتردد ويحافظ على توصيل الطاقة إلى جهاز Eee PC في حالة عدم اتصال طاقة التيار المتردد. يتيح ذلك استخدام عند التنقل بشكل مؤقت بين المواقع. وبتنوع وقت البطارية حسب الاستخدام وحسب مواصفات جهاز Eee PC. لا يمكن فك مجموعة البطارية ويجب شراؤها على أنها وحدة مفردة.

5 فتحات التهوية

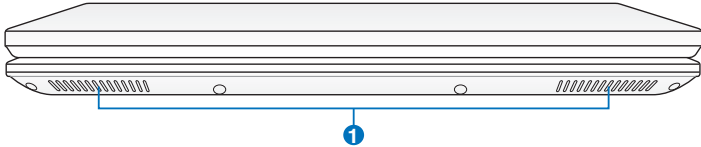
تسمح فتحات التهوية بدخول الهواء البارد وخروج الهواء الساخن من وإلى جهاز كمبيوتر Eee PC.

تأكد من أنه لا توجد أي أوراق، ملابس، كيلات أو غيرها من الأشياء تعوق أي من فتحات التهوية حيث فقد بنجم عن ذلك ارتفاع مفرط في حرارة الجهاز.



الجانب الأمامي

يرجى الرجوع إلى الشكل التوضيحي الوارد أدناه للتعرف على مكونات هذا الجانب من جهاز Eee PC.



3 نظام مكبر الصوت

يتيح نظام مكبر الصوت الاستريو الداخلي بالجهاز إمكانية سماع الصوت دون الحاجة إلى أية ملحقات إضافية، ويعتبر نظام الصوت متعدد الوسائط بمثابة جهاز تحكم صوتي رقمي متكامل يعمل على إنتاج صوت واضح وقوي (تتحسن النتائج عند استخدام سماعات رأس أو سماعات استريو خارجية)، علماً بأنه يتم التحكم في خصائص الصوت من خلال برنامج محدد.

الجانب الأيمن

ارجع إلى الشكل الموجود أدناه للتعرف على المكونات الموجودة على جانب Eee PC.

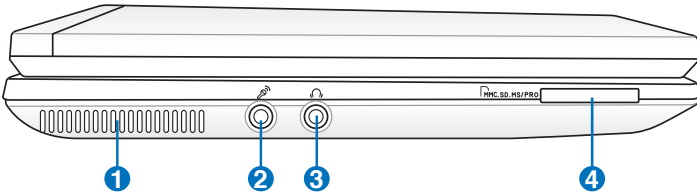


1 منفذ USB (2.0/1.1) 2.0

منفذ USB (الناقل العام التسلسلي) متوافق مع أجهزة USB 2.0 أو USB 1.1 مثل لوحات المفاتيح أو أجهزة التأشير أو أجهزة التخزين، المتصلة بسلاسل حتى ١٢ ميجابيت/ثانية (USB1.1) و ٤٨ ميجابيت/ثانية (USB 2.0). يتيح منفذ USB للعديد من الأجهزة بالعمل في نفس الوقت على جهاز كمبيوتر واحد، مع استخدام بعض الأجهزة الطرفية على أنها مواقع توصيل أو محاور إضافية. أيضًا فإن منفذ USB يدعم وظيفة التبديل السريع.

الجانب الأيسر

ارجع إلى الشكل الموجود أدناه للتعرف على المكونات الموجودة على جانب Eee PC.



1 فتحات التهوية

تسمح فتحات التهوية بدخول الهواء البارد وخروج الهواء الساخن من وإلى جهاز كمبيوتر Eee PC.

تأكد من أنه لا توجد أي أوراق، ملابس، كبلات أو غيرها من الأشياء تعوق أي من فتحات التهوية حيث فقد ينجم عن ذلك ارتفاع مفرط في حرارة الجهاز.



④ قابس الميكروفون

تم إعداد قابس الميكروفون لتوصيل الميكروفون المستخدم بواسطة برنامج Skype والتعليقات الصوتية أو التسجيلات الصوتية البسيطة.

③ قابس مخرج سماعة الرأس

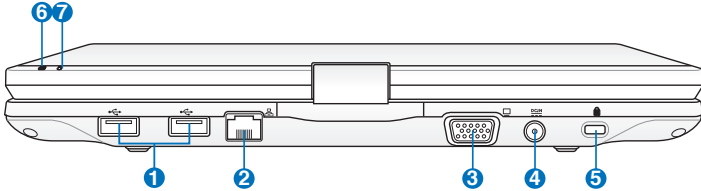
يقوم قابس سماعة الرأس بحجم ٨/١ بوصة (٣,٥٥ ملم) بتوصيل إشارة مخرج صوت جهاز Eee PC لمكبرات صوت أو سماعات رأس ذات صوت كبير. إن استخدام القابس يؤدي تلقائيًا إلى تعطيل مكبرات الصوت الداخلية.

① مخرج شاشة العرض

يمكن لقارئ بطاقات الذاكرة المتضمن قراءة بطاقات SD/SDHC/MMC.

الجانب الخلفي

ارجع إلى الشكل الموجود أدناه للتعرف على المكونات الموجودة على جانب Eee PC.



① منفذ USB (2.0/1.1)

② منفذ شبكة الاتصال المحلية (LAN)

يدعم منفذ شبكة الاتصال المحلية الذي يحتوي على ثمانية مسننات معيار RJ-45 (١٠٠/١٠ ميجابت) كابل إيثرنت قياسي للاتصال بشبكة اتصال محلية. يتيح الموصل الداخلي الاستخدام الملائم دون الحاجة إلى محولات إضافية.

③ خرج شاشة العرض

تدعم شاشة D-sub ذات ١٥ سنًا جهازًا قياسيًا متوافقًا مع VGA، مثل الشاشة أو جهاز العرض لتيّيح المشاهدة على شاشة خارجية كبيرة.

4 مدخل الطاقة (التيار المستمر)

يقوم محول الطاقة المرفق بتحويل طاقة التيار المتردد إلى طاقة تيار مستمر للاستخدام مع هذا القابس. وتقوم الطاقة التي يتم تزويدها عبر هذا القابس بتوفير الطاقة إلى جهاز Eee PC وشحن مجموعة البطارية الداخلية. لمنع تعرض جهاز Eee PC ومجموعة البطارية للتلف، استخدم دائماً محول الطاقة المرفق.

تنبيه: يمكن أن يصبح دافئاً أو ساخناً عندما يكون قيد الاستخدام. يجب التأكد من عدم تغطية المحول والحفاظ عليه بعيداً عن الجسد.



5 منفذ قفل Kensington®

يتيح منفذ قفل Kensington® تأمين جهاز Eee PC باستخدام أجهزة حماية متوافقة مع Kensington®. عادة ما تشمل منتجات الحماية على كابل معدني وقفل يمنعان نقل جهاز Eee PC من جسم ثابت.

6 مؤشر شحن البطارية

يبين مؤشر بيان شحن البطارية (لمبات بيان الحالة) وضع طاقة البطارية. ارجع إلى جدول بيان حالات لمبات بيان الحالة بصفحتي ١-٣ و ١-٤.

7 مؤشر الطاقة

بضيء مؤشر الطاقة عند تشغيل جهاز Eee PC ويومض ببطء عندما يكون جهاز Eee PC في وضع حفظ إلى ذاكرة RAM (تعليق). يتم إيقاف هذا المؤشر عند إيقاف تشغيل جهاز Eee PC.

استخدام لوحة المفاتيح

مفاتيح الوظائف الخاصة

تحدد الفقرات التالية مفاتيح التشغيل السريع الملونة على لوحة مفاتيح جهاز Eee PC. يمكن استخدام الأوامر الملونة فقط بالضغط أولاً مع الاستمرار على مفتاح الوظائف ثم الضغط على مفتاح يحتوي على أمر ملون. تظهر بعض رموز الوظائف على شريط أوامر المهام بنظام التشغيل بعد التنشيط.

مواقع مفاتيح التشغيل السريعة على مفاتيح الوظائف ربما تختلف اعتماداً على الطراز لكن يجب أن تظل الوظائف هي نفسها. اتبع الرموز عندما لا تتوافق مواقع مفاتيح التشغيل السريع مع الدليل.



F1 Z² رمز: يضع جهاز Eee PC في وضع التعليق (حفظ إلى RAM)



F2 برج اللاسلكي (F2): يعمل على تشغيل أو إيقاف الشبكة اللاسلكية و البلوتوث في الجهاز، مع ظهور مؤشر على الشاشة للتوضيح.



الإعداد الافتراضي هو تشغيل شبكة الاتصال المحلية اللاسلكية (WLAN) / إيقاف خاصية Bluetooth.



F3 لوحة اللمس (F3): للتبديل بين تشغيل/إيقاف لوحة اللمس.



F4 تحديد الدقة (F4): اضغط لضبط دقة العرض.



F5 زر تخفيف الإضاءة (F5): يقلل من سطوع الشاشة.



F6 زر رفع الإضاءة (F6): يزيد من سطوع الشاشة.



F7 أيقونة الشاشة المتقاطعة (F7):

قم بإيقاف تشغيل الضوء الخلفي لشاشة العرض.



F8 رمز LCD الشاشة (F8): للتحويل بين شاشة LCD لجهاز Eee PC وبين الشاشة الخارجية إن وجدت.



زر ادارة المهام (F9): يبدأ ادارة المهام Windows لعرض عمليات التطبيق أو إنهاء التطبيقات.



رمز مكبر الصوت المستعرض (F10) يكتم صوت مكبر الصوت.



رمز تقليل صوت مكبر الصوت (F11) يقلل صوت مكبر الصوت



زر رفع صوت مكبر الصوت (F12) يزيد صوت مكبر الصوت.



Super Hybrid Engine + Fn زر المسافة): للتحويل بين انماط حفظ الطاقة المتنوعة. يظهر النمط الحالي على شاشة العرض.



زر تفعيل وتعطيل لوحة الارقام (إدراج): يبدل لوحة الأرقام (قفل الأرقام) بين التشغيل والإيقاف. يتيح استخدام جزء كبير من لوحة المفاتيح لإدخال الأرقام.



Scr Lk (حذف): للتبديل بين تشغيل وإيقاف «قفل التمرير» يتيح لك استخدام جزء كبير من لوحة المفاتيح للتنقل في الخلايا.



Pg Up (↑): اضغط للتمرير لأعلى في المستندات أو مستعرض الويب.



Pg Dn (↓): اضغط للتمرير لأسفل في المستندات أو مستعرض الويب.



Home (←): اضغط لنقل المؤشر إلى بداية السطر.



End (→): اضغط لنقل المؤشر إلى نهاية السطر.



رمز Windows: عرض قائمة ابدأ.



قائمة مع رمز مؤشر: ينشط قائمة الخصائص وتعاود على النقر بزر الماوس الأيمن على لوحة اللمس/الماوس على كائن.

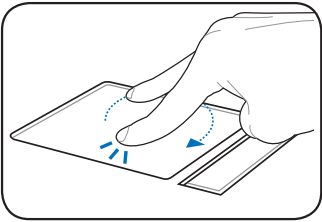
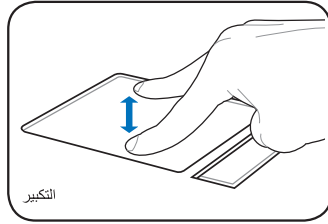
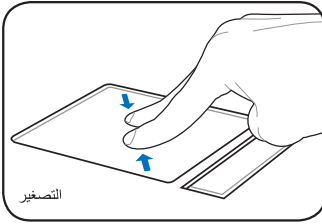


استخدام لوحة اللمس

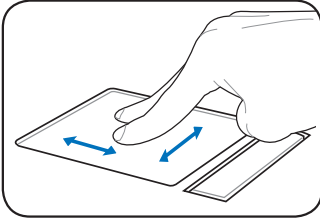
دخول الإشارات باستخدام العديد من الأصابع

التطبيقات	إشارة الإصبع
Adobe reader, Windows Photo Viewer	التكبير/التصغير باستخدام إصبعين
Adobe reader, Windows Photo Viewer	تدوير بإصبعين
Adobe reader, MS Word, MS Excel	تمرير لأعلى/لأسفل بإصبعين أو يمين/يسار
Adobe reader, MS Word, MS Excel	التمرير صفحة لأعلى/لأسفل بثلاثة أصابع

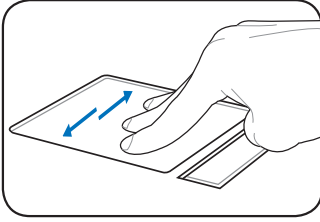
التكبير/التصغير باستخدام إصبعين - ضم إصبعين أو باعد بينهما على اللوحة اللمسية للتكبير أو التصغير، ويعد هذا مناسباً أثناء عرض الصور أو قراءة المستندات.



التدوير بإصبعين - ثبت أطراف الإصبعين على اللوحة اللمسية ثم قم بتدويرهما حول بعضهما لتدوير الصورة أو المستند الذي تراه يمكنك التدوير مع عقارب الساعة أو عكس عقارب الساعة حسب احتياجك.



تمرير لأعلى/لأسفل بإصبعين أو يمين/يسار -
 استخدم إصبعين للتمرير لأعلى/لأسفل أو
 لليمين/لليسار على لوحة اللمس للتمرير إطار
 لأعلى/لأسفل أو لليمين/لليسار. إذا كان إطار
 العرض يتضمن العديد من الإطارات الفرعية،
 فانقل المؤشر على هذا الجانب قبل التمرير.

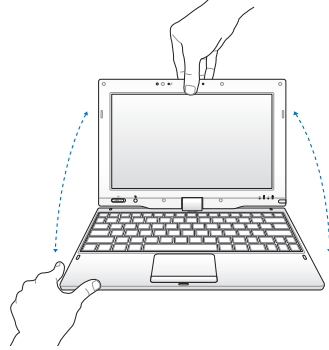
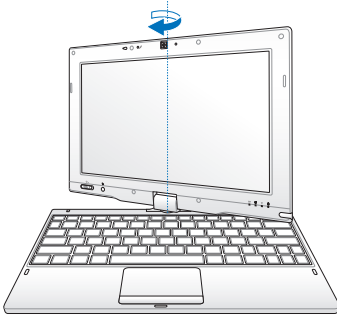


التمرير صفحة لأعلى/لأسفل بثلاثة أصابع -
 استخدم ثلاثة أصابع للانتقال أفقيًا على لوحة
 اللمس لتبديل الصفحات. بدل من اليسار إلى
 اليمين لعرض الصفحة التالية أو اليمين إلى
 اليسار للعودة إلى الصفحة السابقة.

نظام لوحة اللمس

ما يلي هي رسوم توضيحية لاستخدام وظيفة كمبيوتر اللوحة.

1. أمسك حافة Eee PC بإحكام، ثم افتح لوحة الشاشة بزاوية 90° درجة، كما هو موضح في الشكل التالي.
2. أدر لوحة الشاشة في اتجاه عقارب الساعة ورأسياً بزاوية 180° درجة.



3. أغلق لوحة الشاشة.
4. اضغط مع الاستمرار على المفتاح الرئيسي (⏏ / ⏏) هذا الزر لمعاينة دوران سطح المكتب ثم حرره لإنهاء دوران سطح المكتب.



بعض التطبيقات قد لا تعمل بشكل صحيح عند زاوية دوران سطح المكتب 90° و 270° .



توصيل الطاقة إلى Eee PC

بدء التشغيل لأول مرة

سطح المكتب

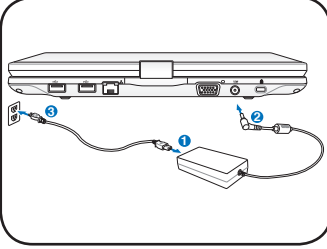
اتصال الشبكة



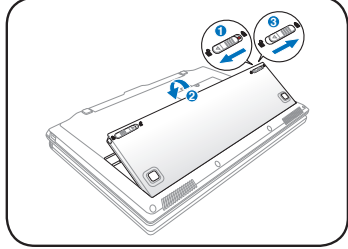
توصيل الطاقة إلى Eee PC

فيما يلي إرشادات سريعة حول استخدام جهاز Eee PC. يرجى قراءة الدليل بالكامل للحصول على معلومات تفصيلية.

٢. قم بتوصيل محول طاقة التيار المتردد

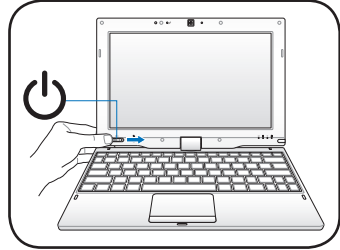


١. قم بتركيب مجموعة البطارية



٣. شغل جهاز Eee PC

قد يحدث تلف للجهاز في حال استخدام مهبط تيار مختلف لإمداد جهاز Eee PC بالتيار الكهربائي، إذ قد يتعرض كل من الجهاز ووحدة البطارية للتلف نتيجة لاستخدام مهبط تيار متردد-تيار مباشر غير متوافق مع الجهاز.



- عند فتح الشاشة، تجنب فتحها لأقصى درجة بحيث تصبح موازية للطاولة. قد يؤدي ذلك إلى كسر مفاصل الشاشة. تجنب أيضا حمل الجهاز من الشاشة.
- استخدم فقط مجموعات البطارية ومحولات الطاقة المرفقة مع جهاز Eee PC أو المعتمدة بواسطة جهة التصنيع أو بائع التجزئة مع هذا الطراز وإلا فقد يحدث تلف لجهاز Eee PC. درجات فولتية الإخراج لهذا المهبط هي +١٢ فولت تيار مباشر، ٣ أمبير.



تذكر أنك يجب أن تقوم بشحن البطارية بالكامل قبل الاستخدام لأول مرة وعند نفاد طاقتها لزيادة العمر الافتراضي للبطارية.



بدء التشغيل لأول مرة

للمرة الأولى التي يتم فيها بدء تشغيل جهاز Eee PC، سيبدأ معالج Windows تلقائيًا ويرشدك إلى إعدادات التفضيلات وبعض المعلومات الأساسية.

اتبع إرشادات المعالج لإنهاء البدء.

قد يختلف إصدار نظام Windows OS حسب الطرز المختلفة.



- ١- حدد اللغة المطلوب استخدامها.
- انقر فوق التالي للمتابعة.
- ٢- حدد إعدادات النظام بتحديد المنطقة والمنطقة الزمنية الموجود بها ونوع لوحة المفاتيح التي تستخدمها.
- انقر فوق التالي للمتابعة.



- ٣- اكتب اسم حساب المستخدم واسم الكمبيوتر، ثم انقر فوق التالي للمتابعة.
- ٤- اضغط كلمة مرور لحساب المستخدم إذا كنت تريد. انقر فوق التالي للمتابعة.



٥- قم بقراءة اتفاقية ترخيص المستخدم
واختار المربعين الموجودين قبل
أقبل بنود الترخيص. انقر فوق
التالي للمتابعة.



٦- انقر فوق إعدادات المستخدم
الموصى بها للحصول على أهم
أحدث التحديثات.



٧- حدد المنطقة الزمنية الموجود بها
والوقت والتاريخ المحليين. انقر فوق
التالي للمتابعة.



٨- وصل الشبكة اللاسلكية وانقر فوق
التالي للمتابعة أو انقر فوق تجاوز
لإعداد الاتصال اللاسلكي لاحقاً.



١٠ - انتهت التهيئة.

٩ - حدد موقع الشبكة. انقر فوق التالي للمتابعة.



سطح المكتب


توجد العديد من الاختصارات على سطح المكتب. انقر نقرًا مزدوجًا على هذه الاختصارات لتشغيل التطبيقات المناظرة ودخول المجلدات المحددة. يمكن أن تشكل بعض التطبيقات رموزًا مصغرة على شريط مهام نظام التشغيل.



قد تختلف شاشة سطح المكتب الفعلية باختلاف الموديل.



اتصال الشبكة


اعداد اتصال الشبكة اللاسلكي

١. انقر فوق أيقونة الشبكة اللاسلكية ذات النجمة البرتقالية  في منطقة إخطار Windows®.

في حالة عدم ظهور رمز الاتصال اللاسلكي على شريط المهام، فقم بتنشيط وظيفة شبكة الاتصال المحلية اللاسلكية بالضغط على (<Fn> + <F2>)  +  قبل تهيئة اتصال شبكة الاتصال اللاسلكية.



٢. حدد نقطة الوصول اللاسلكية المطلوب الاتصال بها من القائمة وانقر فوق اتصال لإنشاء الاتصال.


إذا كنت لا تستطيع العثور على نقطة الوصول المطلوبة، فانقر فوق أيقونة تحديث  على الركن الأيسر العلوي للتحديث والبحث في القائمة مرة أخرى.



٣. قد يطلب منك ادخال كلمة مرور عند الاتصال.

٤. بعد انشاء الاتصال، يظهر الاتصال في القائمة.

٥. تستطيع رؤية رمز الشبكة اللاسلكية  في منطقة الإخطار.

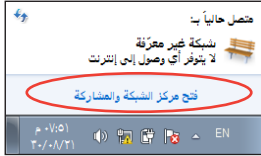
تظهر أيقونة الشبكة اللاسلكية المستعرضة  عند الضغط على <Fn> + <F2> لتعطيل وظيفة WLAN.



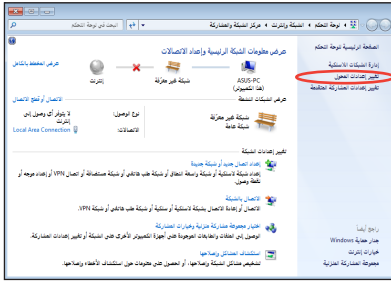
الشبكة المحلية

لإنشاء اتصال سلكي، اتبع الإرشادات التالية:

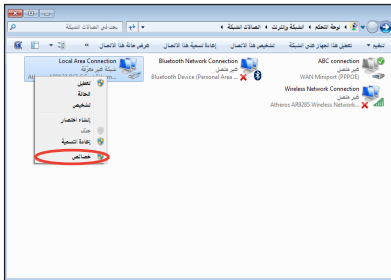
استخدام IP حيوي / اتصال شبكة PPPoE



1. انقر بزر الماوس الأيمن على رمز شبكة الاتصال الذي يحتوي على مثلث التحذير الأصفر على شريط مهام Windows® وحدد مركز الشبكة والمشاركة.

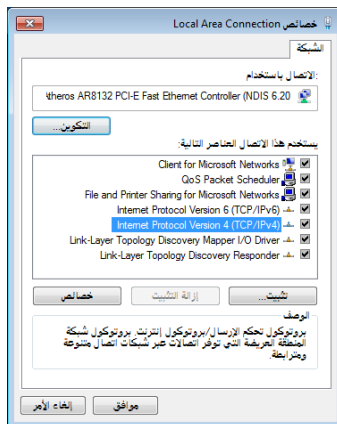
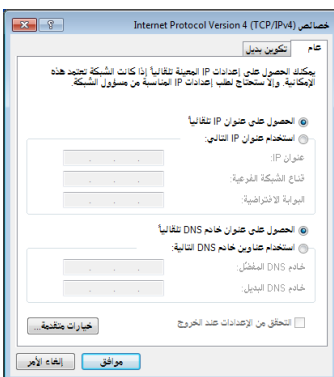


2. اضغط على تغيير إعدادات المحول في اللوحة الزرقاء اليمنى.



3. انقر بزر الماوس الأيمن على اتصال شبكة الاتصال المحلية وحدد خصائص.

٤. ميز بروتوكول الإنترنت (TCP/IP) ٥. حدد الخيار الأول الحصول على عنوان IP تلقائياً وانقر فوق موافق.



(تابع الخطوات التالية في حالة استخدام PPPoE)

٦. ارجع إلى مركز المشاركة والشبكة ثم انقر فوق إعداد اتصال أو شبكة جديدة.



٨. حدد نطاق عريض (PPPoE) وانقر فوق التالي.



١٠. انقر فوق إغلاق لإنهاء التهيئة.

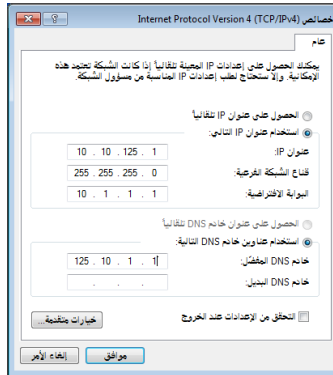


١٢. أدخل اسم المستخدم وكلمة المرور وانقر فوق اتصال للاتصال بالإنترنت.



استخدام IP ثابت:

١. كرر الخطوات من ١ إلى ٤ باستخدام IP حيوي لبدء تهيئة شبكة اتصال IP ثابت.
٢. استخدام الخيار الثاني استخدم عنوان IP التالي.
٣. ادخل عنوان IP وعنوان الشبكة الفرعية وبوابة مزود الخدمة.
٤. عند الحاجة، أدخل عنوان ملقم DNS المفضل والعنوان البديل.
٥. بعد إدخال كل القيم المرتبطة، انقر فوق موافق لإنشاء اتصال شبكة الاتصال.



اتصل بمزود خدمة الإنترنت اذا صادفت مشاكل اثناء اتصالك بالشبكة.



استعراض صفحات الويب

بعد إنهاء إعداد شبكة الاتصال، انقر فوق Internet Explorer على سطح المكتب وابدأ في الاستمتاع بتصفح الإنترنت.

عليك زيارة الصفحة الرئيسية لجهاز Eee PC (<http://eeepc.asuscom>) للحصول على أحدث المعلومات والتسجيل في <http://vip.asus.com> للحصول على خدمة كاملة لجهاز Eee PC.



تحديث ASUS

اتصال Bluetooth (في طرازات محددة)

تقنية Super Hybrid Engine

شريط ادوات Eee Docking Touch

Boingo (في طرازات محددة)

وضع Touch Gate

نسخة Microsoft® Office التجريبية

 **استخدام جهاز Eee PC**

ASUS تحديث BIOS

تحديث ASUS عبارة عن برنامج مساعد يتيح لك إدارة وحفظ وتحديث الـ BIOS الخاص بجهاز Eee PC في بيئة Windows®. يتيح لك برنامج تحديث ASUS ما يلي:

- حفظ ملف BIOS الحالي
- تنزيل أحدث ملف BIOS من الإنترنت
- تحديث BIOS من ملف BIOS المحدث
- تحديث BIOS مباشرة من الإنترنت
- عرض معلومات إصدار BIOS

لقد تم تحميل هذا البرنامج المساعد مسبقًا على جهاز Eee PC، كما أنه متوفر على أسطوانة DVD الخاصة بالدمع المرفقة بجهاز Eee PC.

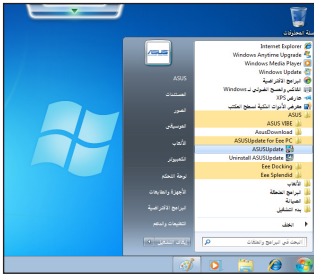
يتطلب تحديث ASUS اتصال إنترنت إما عبر شبكة اتصال أو عبر مزود خدمة الإنترنت (ISP).



تحديث BIOS عبر الإنترنت

لتحديث BIOS عبر الإنترنت:

1. قم بتشغيل البرنامج المساعد تحديث ASUS من سطح مكتب Windows® بالنقر فوق ابدأ > البرامج > ASUS وتحديث ASUS > تحديث ASUS. تظهر القائمة الرئيسية لتحديث ASUS.



2. حدد تحديث BIOS من الإنترنت من القائمة المنسدلة، ثم انقر فوق التالي.



٣. حدد موقع ASUS FTP القريب لك لتفادي الارتباك الناجم عن المرور بالشبكة أو انقر فوق **تحديد تلقائي**، وانقر فوق **التالي**.



٤. من موقع FTP، حدد إصدار BIOS المطلوب وانقر فوق **التالي**.

٥. اتبع إرشادات الشاشة لاستكمال عملية التحديث.

البرنامج المساعد تحديث ASUS قادر على تحديث نفسه عبر الإنترنت. قم دائماً بتحديث البرنامج المساعد للاستفادة من كافة المميزات التي يتسم بها.



تحديث BIOS عبر ملف BIOS

لتحديث BIOS عبر ملف BIOS:

١- قم بتشغيل البرنامج المساعد تحديث ASUS من سطح مكتب Windows® بالنقر فوق ابدأ > البرامج > ASUS وتحديث ASUS > تحديث ASUS. تظهر قائمة تحديث ASUS الرئيسية.



٢- حدد تحديث BIOS من ملف من قائمة منسدلة، ثم انقر فوق **التالي**.

٣- حدد موقع ملف BIOS من إطار فتح، ثم انقر فوق **فتح**.

٤- اتبع إرشادات الشاشة لاستكمال عملية التحديث.

اتصال Bluetooth (في طرازات محددة)

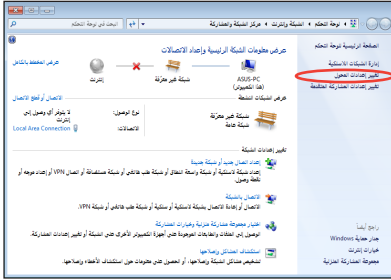


يحتوي هذا الجهاز على FCC ID: QDS-BRCM1043 و IC ID: 4324A-BRCM1043

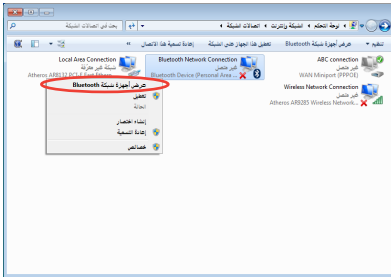
مع تقنية Bluetooth تنتفي الحاجة للكبلات لتوصيل الأجهزة المزودة بهذه التقنية بعضها ببعض. ومن أمثلة الأجهزة المزودة بتقنية Bluetooth أجهزة الكمبيوتر الشخصي المحمولة وأجهزة الكمبيوتر المكتبية والهواتف المحمولة والمساعدات الشخصية الرقمية (PDA).

للاتصال بجهاز مزود بتقنية Bluetooth

- 1- اضغط على <F2> + <Fn> ضغطًا متكررًا حتى تظهر رسالة **Bluetooth ON (تشغيل Bluetooth) أو WLAN & Bluetooth ON (تشغيل وظيفتي WLAN وBluetooth) على الشاشة.**

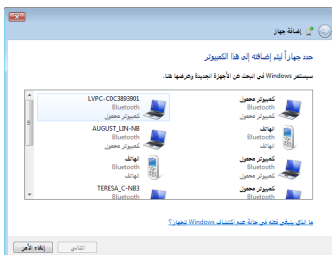


- 2- من لوحة التحكم انتقل إلى الشبكة والانترنت > مركز المشاركة والشبكة > ثم انقر فوق تغيير إعدادات المهام في اللوحة الزرقاء اليمنى.



- 3- انقر بزر الماوس الأيمن فوق اتصال شبكة البلوتوث وحدد عرض أجهزة شبكة البلوتوث.

٥ - حدد جهازاً يعمل بخاصية البلوتوث من القائمة وانقر فوق التالي.



٤ - انقر فوق إضافة جهاز للبحث عن أجهزة جديدة.



٧ - نصح إنشاء علاقة الاقتران. انقر فوق إغلاق لإنهاء الإعداد.



٦ - أدخل رمز حماية البلوتوث في الجهاز وأبدأ الاقتران.

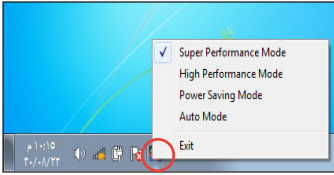


تقنية Super Hybrid Engine

توفر تقنية Super Hybrid Engine أوضاع مختلفة للطاقة، فيعمل مفتاح التشغيل الفوري المخصص على التبديل بين أوضاع مختلفة لتوفير الطاقة. وتتحكم أوضاع توفير الطاقة في كثير من عناصر جهاز Eee PC لتحقيق أفضل أداء ممكن اعتماداً على دوام شحن البطارية، ويُعرض الوضع المحدد على الشاشة.

لتغيير وضع الطاقة

- انقر فوق **start (بدء) < All Programs (كافة البرامج) < ASUS > SuperHybridEngine**.
- اضغط على **<Space Bar> + <Fn>** أكثر من مرة لتشغيل أوضاع الطاقة.



- انقر بزر الماوس الأيمن فوق أيقونة Super Hybrid Engine في منطقة الإعلام وحدد الوضع المفضل من أوضاع الطاقة.

انماط Super Hybrid Engine



لا يُتاح وضعا **Auto High Performance (الأداء العالي)** و**وضع Auto Power-Saving (توفير الطاقة)** إلا عند تركيب مهابى الطاقة أو إزالته.

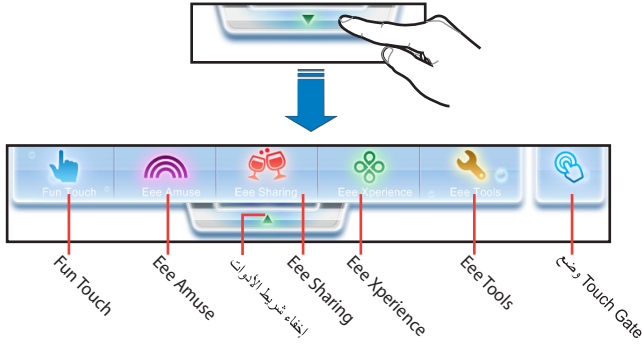


إذا كانت الشاشة الخارجية تعمل على نحو غير طبيعي في وضع **Power Saving (توفير الطاقة)** بمستوى دقة ١٠٢٤ × ٧٦٨ بكسل أو أعلى، اضغط ضغطاً متكرراً على **<F5> + <Fn>** لتغيير وضع الشاشة إلى **LCD Only (فقط)** أو **LCD + CRT Clone (تجانس)** ثم أعد ضبط وضع الطاقة على **Super Performance (الأداء العالي)** أو **High Performance (الأداء العالي)**.



شريط أدوات Eee Docking Touch

يشتمل شريط أدوات Eee Docking Touch على العديد من الوظائف المفيدة. يوجد شريط الأدوات في أعلى سطح المكتب.



• يمكن أن تختلف التطبيقات الموجودة في Eee Docking حسب الطرز.

• تخضع أسماء التطبيقات في Eee Docking للتغيير بدون إخطار.

لمسة متعة

FotoFun

يسمح FotoFun بعرض الصور المخزنة في Eee PC وأجهزة التخزين الخارجية. يمكنك طباعة الصور وتدويرها وتكبيرها وتصغيرها وضبط السطوع والتباين وحفظ هذه التغييرات. يمكنك أيضًا إنشاء ألبومات لتصنيف صورك.

دفتر اليومية (دفتر يومية Windows) / المفكرة

يُشغل أداة دفتر يومية Windows / المفكرة والذي يتيح لك تدوين ملاحظات يدوية على جهاز Eee PC باستخدام قلم اللمس.

StickyNot (الملاحظات الملصقة) / مذكرات

تتيح لك أداة الملاحظات الملصقة / مذكرات في Windows إنشاء ملاحظة ملصقة رقمية ووضعها على سطح المكتب.

أنشاء استخدام أدوات Notes / Memos و Windows Journal / NotePad Sticky، يمكنك ضبط وظيفة PenWrite على وضع Pen Mode ضمناً لسهولة الكتابة على الشاشة اللمسية.

أداة القطع

تتيح لك أدوات القص في Windows التقاط صور لأي منطقة من سطح مكتب Windows وحفظها في تنسيق PNG و GIF و JPEG.

الحاسبة

يمكنك التبديل بين الآلة الحاسبة العادية والآلة الحاسبة العلمية. في حالة الآلة الحاسبة العادية تتوفر منطقة ملاحظات رقمية ثابتة لتدوين الملاحظات السريعة أثناء إجراء عمليات الحسابات.

نتيجة الحساب مرجعية فقط.



راديو الإنترنت

يسمح راديو الإنترنت بالتمتع بالموسيقى من موجات الراديو المباشر من جميع أرجاء العالم.

يتطلب راديو الإنترنت اتصال إنترنت.



معرض الأدوات الذكية لسطح المكتب

يتيح لك وضع وترتيب الأدوات المساعدة الصغيرة في Windows على سطح مكتب Windows.



Eee Amuse

ASUS @Vibe

يتيح ASUS @Vibe الاستمتاع بمحتويات الترفيه على الإنترنت بما في ذلك الراديو و التلفزيون المباشر والألعاب وما إلى ذلك.

ربما تختلف محتويات خدمة ASUS @Vibe حسب الدولة.



Game Park (منتزه الألعاب)

يحتوي Game Park على العديد من الألعاب الشيقة.

ASUS AP Bank

يوفر ASUS AP Bank العديد من تطبيقات البرامج وسبل الترفيه بالوسائط المتعددة على الإنترنت.



Eee Sharing

ASUS WebStorage

يستطيع مستخدمو Eee PC الاستماع بمساحة مجانية على الإنترنت. باتصال الإنترنت، تستطيع أن تصل إلى أي ملفات ومشاركاتها أينما كنت ومتى شئت. يمكن الوصول إلى ملف تعليمات ASUS WebStorage فقط عند اتصال Eee PC بالإنترنت.

YouCam

يوفر تطبيق YouCam تأثيرات ممتعة وبرامج إضافية مفيدة للكاميرا الويب.



Eee Xperience

Eee Splendid

تساعدك وظيفة Eee Splendid على تحسين شاشة جهاز Eee PC الذي لديك فيما يتعلق بخصائص التباين والسطوع والسطح والتناغم والتشبع اللوني لكل من ألوان الأحمر والأخضر والأزرق بشكل منفرد.

SRS Premium Sound

يوفر SRS Premium تجربة صوت ثرية وعميقة في أي بيئة استماع.

YouTube XL

يوصلك بموقع ويب YouTube™ XL لمشاهدة مقاطع الفيديو على الإنترنت مع أدوات تحكم كبيرة تناسب العمل على شاشة اللمس.

يتطلب YouTube XL اتصالاً بالإنترنت لكي يعمل.



Eee Tools

(تحديث) Live Update

تحتفظ ميزة Live Update على حداة Eee PC بفحص التحديثات المتوفرة على الإنترنت.

خصيص التعرف على خط الي/ الكتابة اليدوية/لوحة المفاتيح

تسمح الأداة المساعدة للكتابة اليدوية في إدخال النصوص في شاشة اللمس باستخدام قلم اللمس أو أصابعك. توجد لوحة مفاتيح ظاهرية متوفرة لك لاستخدامها في الكتابة.

Font Resizer (حجم الخط)
يتيح Font Resizer ضبط الخط/حجم النص على شاشة Eee PC.

LocaleMe

إن LocaleMe هو تطبيق يقدم خدمات استعراض الخرائط عبر الإنترنت مما يساعد على سهولة البحث عن الشوارع أو الشركات في كافة أنحاء العالم باستخدام مدخلات بحث متعددة.

تتطلب خاصية Locale Me الاتصال بالإنترنت حتى يمكن تشغيلها.



PenWrite

تتيح لك التبديل بين وضع **Pen Mode** أو وضع **Finger Mode**. عند اختيار وضع Pen Mode، يمكنك وضع راحة يدك على الشاشة اللمسية ضماناً لسهولة الإدخال عبر الكتابة باليد، كما يمكنك التبديل سريعاً بين الوضعين بنقر أيقونة شريط المهام الخاص بوظيفة PenWrite.

احرص على معايرة الشاشة للوقوف على المستوى المناسب من الإدخال بالقلم أو اللمس.

تتيح لك معايرة الشاشة اللمسية بالقلم اللمسي.

إعداد القاعدة

يسمح بتكوين إعدادات مفصلة لشريط أدوات Eee Docking.



وضع Touch Gate

انقر فوق هذا الرمز لتبديل سطح المكتب إلى وضع Touch Gate.

Boingo (في طرازات محددة)

يتيح لك Boingo الوصول إلى خدمات الواي فاي العالمية بأسعار خاصة عن طريق أداة Boingo. استخدم حساباً واحداً في أكثر من 100000 نقطة حول العالم، بما في ذلك المطارات والفنادق والمقاهي والمطاعم.

وضع Touch Gate

يوفر Eee PC Touch وضع Touch Gate سهل الاستخدام مع العديد من الوظائف المفيدة. يمكنك بدء وضع اللمس بطريقتين:

- انقر فوق رمز وضع Touch Gate () من شريط أدوات Eee Docking Touch.
- اضغط على المفتاح الرئيسي ().

استخدام وضع Touch Gate

انقر فوق الرموز المعروضة على الشاشة لتشغيل وظائف Touch Gate.



لقطات الشاشة المعروضة في هذا القسم تستخدم لأغراض مرجعية فقط وقد لا تتوافق بالضبط مع ما تشاهده على الشاشة.



تغيير اختصارات الوظائف

يمكنك وضع حتى خمس اختصارات وظائف على الشاشة الرئيسية لوضع Touch Gate. للقيام بذلك:

1. حرك مفتاح الوظيفة لأعلى
لعرض جميع الوظائف المحمية.
2. قم بتدوير قائمة الوظائف لليسار أو اليمين
لتحديد الوظيفة التي تحتاجها.



3. لإزالة قائمة من القائمة، اسحب
الرمز إلى مسافة فارغة في سطح
المكتب وحرر الرمز.
4. اسحب رمز الوظيفة إلى
منفذ فارغ فوق قائمة الوظائف.



الرجوع إلى وضع Windows

تستطيع بسهولة تحويل سطح المكتب إلى وضع Windows ووضع بوابة اللمسة المرة تلو الأخرى.

١. حركه لليسار أو لليمين في أي مساحة فارغة من الشاشة الرئيسية لإطار بوابة اللمس.
٢. يتحول سطح المكتب إلى وضع Windows مرة أخرى.



كما تستطيع الضغط على المفتاح الصفحة الرئيسية (⌘) / (⌘) للعودة إلى وضع Windows. 

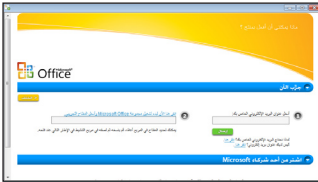
نسخة Microsoft® Office التجريبية

يتيح Eee PC لمستخدميه الاستمتاع بالنسخة التجريبية المجانية لمجموعة Microsoft Office لمدة 60 يوم. اتبع التعليمات التالية لبدء الفترة التجريبية:

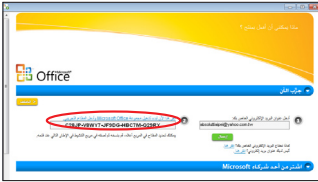
1- تأكد من اتصال جهازك Eee PC بالانترنت واضغط ضغطا مزدوجا على
Microsoft Office 60 Day Trial – Online على سطح المكتب.



2- اضغط على ايقونة **TRY NOW**



3- ادخل عنوان بريدك الالكتروني واضغط على
SUBMIT



4- انسخ مفتاح المنتج product key وانقر على
الوصلة.



5- ادخل مفتاح المنتج product key واتبع
التعليمات الظاهرة على الشاشة لانتهاء عملية
التفعيل قبل البدء بالفترة التجريبية.

إذا اردت استخدام تطبيقات اخرى من مجموعة Microsoft Office انقر على
ابدأ ثم جميع البرامج > Microsoft Office لاختيار البرنامج المطلوب



معلومات قرص DVD الدعم

استعادة النظام

Boot Booster



قرص DVD لدعم المستخدم واستعادة نظام الجهاز

قائمة برامج التشغيل

تعرض برامج التشغيل برامج تشغيل الأجهزة المتوفرة عندما يكتشف الجهاز الأجهزة المركبة. قم بتنصيب برامج التشغيل الضرورية لتنشيط الأجهزة.

قائمة البرامج المساعدة

تعرض قائمة البرامج المساعدة التطبيقات التي يدعمها Eee PC.

الاتصال

انقر فوق علامة التبويب «الاتصال» لعرض معلومات الاتصال بشركة ASUS.

معلومات أخرى

الرموز الموجودة في أعلى الركن الأيمن للشاشة توفر معلومات إضافية حول جهاز Eee PC ومحتويات قرص DVD الدعم. انقر فوق أحد الرموز لعرض معلومات معينة.

الدعم الفني



معلومات النظام



قائمة الملفات



محتويات قرص DVD



استعادة النظام



قم بإيقاف تشغيل **Boot Booster** في إعدادات BIOS قبل البدء في إجراء استعادة النظام من على قرص فلاش، قارئ اسطوانات خارجي أو مجزئة قرص مخفية. ارجع إلى نهاية هذا الفصل لمزيد من التفاصيل.

استخدام تقسيم القرص الصلب (F9 الاستعادة في)

حول قسم الاستعادة

قسم الاستعادة هو مساحة على القرص الصلب مخصصة لاستعادة نظام التشغيل، برمجيات التشغيل، والأدوات المثبتة على جهاز Eee PC في المصنع.

تأكد من توصيل Eee PC بمهايئ طاقة التيار المتردد قبل استخدام استعادة F9 لتفادي تعذر الاستعادة.



استخدام قسم الاستعادة:

١. اضغط على الزر <F9> خلال التمهيد (يتطلب قسم استعادة).

٢. تأكد من الضغط على <F9> مرة واحدة خلال التمهيد.



٢. انقر فوق الاستعادة في مربع حوار استعادة النظام لبدء استعادة النظام.

٣. يبدأ النظام في استعادة النظام تلقائياً واتباع التعليمات التي تظهر على الشاشة لإتمام عملية الاستعادة.

استخدام قرص DVD الدعم

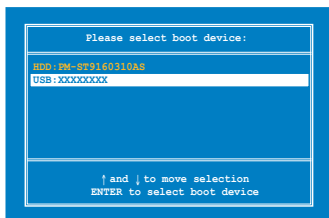
يتضمن قرص الفيديو الرقمي للدعم نظام تشغيل أصلي، وبرامج تشغيل، وأدوات مساعدة. ويوفر قرص الفيديو الرقمي للدعم حل استعادة شامل يعمل على استعادة نظام التشغيل وتثبيت برامج التشغيل والأدوات المساعدة بسرعة. قبل استخدام قرص DVD الخاص بالدعم، انسخ ملفات البيانات (مثل ملفات Outlook PST) إلى الأقراص المرنة أو إلى محرك شبكة الاتصال وإنشاء ملاحظة لأي إعدادات تهيئة مخصصة.

في حالة استخدام قرص الفيديو الرقمي للدعم لإجراء استعادة النظام، فقد تختلف برامج التشغيل والأدوات المساعدة التي تم استعادتها عن التي تم تثبيتها على كمبيوتر Eee الخاص بك في المصنع.



١. قم بتوصيل المحرك الضوئي الخارجي بجهاز Eee PC وأدخل قرص DVD الدعم في المحرك الضوئي (يجب أن يكون النظام في وضع التشغيل).

٢. اضغط على <ESC> أثناء التحميل وستظهر شاشة



Please select boot device

(الرجاء تحديد جهاز تحميل).

حدد USB: XXXXXX (قد يكون مدر

جاً تحت اسم ODD) للتحميل من

القرص البصري. اضغط على <Enter>

ثم اضغط على أي مفتاح للمتابعة.

٣. يظهر إطار CD/DVD استعادة ASUS. حدد مكان تثبيت النظام الجديد. الخيارات هي:

Recover system to a partition (استعادة النظام إلى قرص)

يؤدي هذا الخيار إلى حذف القرص الذي حددته فقط أدناه، مما يتيح لك الحفاظ على

الأقراص الأخرى. حدد القرص واضغط على **NEXT** (التالي).

Recover system to entire HD (استعادة النظام إلى القرص الصلب بالكامل)

يؤدي هذا الخيار إلى حذف كل الأقراص من على القرص الصلب واستعادة نظام التشغيل.

حدد وانقر فوق **Yes (نعم)**.

في حال اختيار استعادة نظام لكامل القرص الصلب فسيصبح القرص جزءاً واحداً وسيتم إلغاء وظيفة الاستعادة بالضغط على زر F9 بعد ذلك. لذلك، نوصي بأن تستخدم استعادة F9 لاستعادة النظام.



٤. اتبع الإرشادات التي تظهر على الشاشة لاستكمال عملية الاستعادة.

ستفقد كل البيانات الخاصة بك خلال عملية الاستعادة. تأكد من إنشاء نسخة احتياطية من البيانات قبل استعادة النظام.



٥. أعد تشغيل الكمبيوتر بعد استكمال استعادة النظام.

٦. قم بإعداد اللغة والمنطقة الزمنية ولوحة المفاتيح واسم الكمبيوتر واسم المستخدم للدخول إلى نظام تشغيل Windows®.

يتم استخدام قرص DVD الدعم فقط مع جهاز Eee Top. يجب عدم استخدامه في أجهزة الكمبيوتر الأخرى. يرجى زيارة موقع ويب ASUS على الرابط www.asus.com للحصول على أي تحديثات.



Boot Booster

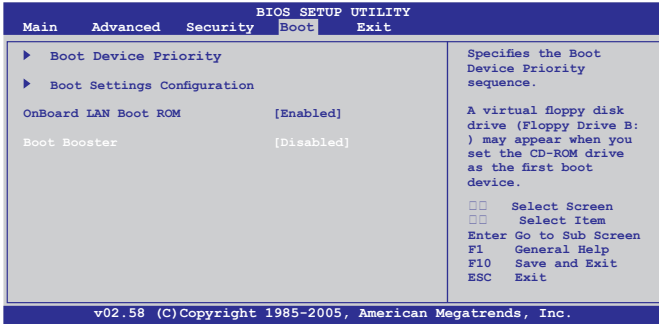
يساعد عنصر Boot Booster في إعداد نظام الإدخال والإخراج الأساسي (BIOS) في تقليل وقت عملية إعادة التمهيد لجهاز الكمبيوتر الشخصي Eee PC. لكن يتعين عليك إيقاف تشغيل عنصر BIOS قبل إحداث أي تغييرات في مكونات جهاز الكمبيوتر الشخصي Eee PC أو عملية استعادة النظام (من قرص فلاش USB، أو قارئ أسطوانات خارجي، أو تجزئة قرص الصلب المخفية). عليك أن تتبع هذه التعليمات المذكورة أدناه حتى تتمكن من إيقاف تشغيل Boot Booster:

1. شغل النظام واضغط على <F2> أثناء عملية إعادة التمهيد حتى ترى شاشة اختبار التشغيل الذاتي (POST). اضغط على <F2> مجدداً للدخول إلى إعدادات BIOS.

إذا لم تتمكن من رؤية شاشة اختبار التشغيل الذاتي (POST) أو عدم الدخول حسب التعليمات المذكورة أعلاه، قم بإعادة تشغيل النظام مرة أخرى واضغط ضغطاً متكرراً على <F2> أثناء عملية إعادة التمهيد



2. أضبط Boot Booster على وضع إيقاف التشغيل [Disabled]



3. اضغط على <F10> لحفظ عملية التنصيب وقم بإعادة تشغيل جهاز الكمبيوتر الشخصي Eee PC.

تذكر أن تقوم بتشغيل Boot Booster مجدداً بعد الانتهاء من تغيير المكونات الصلبة أو عملية استعادة النظام.



الإعلانات وبيانات السلامة
معلومات حقوق الطبع والنشر
حدود المسؤولية
الخدمة والدعم



الإعلانات وبيانات السلامة

بيان لجنة الاتصالات الفيدرالية

يتوافق هذا الجهاز مع قواعد لجنة الاتصالات الفيدرالية (FCC) رقم ١٥. يخضع التشغيل للشرطين التاليين:

- لا يتسبب هذا الجهاز في تداخل ضار
- يجب أن يقبل هذا الجهاز التداخلات التي يتم استقبالها، بما في ذلك التداخلات التي ربما تسبب تشغيلاً غير مطلوب.

لقد تم اختبار هذه المعدة وثبت أنها تتوافق مع حدود الفئة ب من الأجهزة الرقمية، بموجب الجزء ١٥ من قواعد لجنة الاتصالات الفيدرالية. لقد تم توفير هذه الحدود لتوفير حماية معقولة ضد التداخل الضار في المناطق السكنية. تقوم هذه المعدة بتوليد واستخدام ويمكن أن تصدر عنها طاقة ترددات لاسلكية، وإذا لم يتم تركيبها واستخدامها وفقاً للإرشادات فإنها ربما تؤدي إلى حدوث تداخلات ضارة للاتصالات اللاسلكية. ومع ذلك، لا يوجد ضمان بأن التداخل لن يحدث في منطقة سكنية معينة. إذا تسببت هذه المعدة في تداخلات ضارة لاستقبال التلفزيون أو اللاسلكي، الأمر الذي يمكن تحديده من خلال إيقاف وتشغيل المعدة، يوصى بأن يقوم المستخدم بمحاولة تصحيح هذا التداخل بإجراء أحد التدابير التالية:

- إعادة توجيه هوائي الاستقبال أو تغيير مكانه.
- زيادة المسافة الفاصلة بين المعدة ووحدة الاستقبال.
- صل المعدة بأحد المنافذ في دائرة كهربائية مختلفة عن الدائرة المتصلة بها وحدة الاستقبال.
- قم باستشارة أحد الوكلاء أو فنيي التلفزيون/اللاسلكي المتخصصين للحصول على المساعدة.

إن استخدام سلك الطاقة المعزول لتلبية حدود الانبعاث التي تنص عليها لجنة الاتصالات الفيدرالية ولمنع التداخل مع استقبال تلفزيون ولاسلكي قريب. من الأهمية بمكان استخدام سلك الطاقة المرفق. استخدام الكابلات المعزولة فقط لتوصيل أجهزة الإدخال/الإخراج بهذه المعدة. انتبه إلى أن التغييرات أو التعديلات غير المصرح بها بواسطة الطرف المسؤول عن التوافق يمكن أن تؤدي إلى إلغاء تصريحك بتشغيل المعدة.



بيان لجنة الاتصالات الفيدرالية للتحذير من التعرض للترددات اللاسلكية

أي تغييرات أو تعديلات غير معتمدة صراحة بواسطة الطرف المسؤول عن التوافق يمكن أن تؤدي إلى إلغاء تصريح المستخدم بتشغيل هذه المعدة. «تعلن جهة التصنيع أن هذا الجهاز مقصور على القنوات من ١ وحتى ١١ في الترددات ٢,٤ جيجاهرتز المحددة بواسطة البرنامج الثابت المراقب في الولايات المتحدة.»



يتوافق هذا الجهاز مع حدود التعرض للإشعاع التي أقرتها لجنة الاتصالات الفيدرالية من أجل الحفاظ على البيئة التي خارج نطاق التحكم. وامتثالاً لمتطلبات التوافق الخاصة بالتعرض لموجات الراديو التي تنص عليها لجنة الاتصالات الفيدرالية، يرجى تجنب الاتصال المباشر مع الهوائي المرسل خلال عملية الإرسال. ويتعين على المستخدمين اتباع تعليمات التشغيل الخاصة لاستيفاء متطلبات التوافق الخاصة بالتعرض لموجات الراديو.

Eee PC T101MT

الحد الأقصى لقياس SAR (١ جم)

AR5B95 (AW-NE785H)

11b: 0.630 و/كجم

11g: 0.583 و/كجم

11n: 0.617 و/كجم

11n: 0.621 م: 40 و/كجم

إعلان التوافق (توجيه المعدات الطرفية للاتصال واللاسلكية) (R&TTE) رقم (EC/5/1999)

تم استكمال العناصر التالية وتعتبر كافية وذات صلة:

- المتطلبات الأساسية [المادة ٣]
- متطلبات الحماية للصحة والسلامة كما في [المادة ٣, ١١]
- اختبار السلامة الكهربائية وفقا لـ [EN 60950]
- متطلبات الحماية للتوافق الكهرومغناطيسي في [المادة ٣, ١١ب]
- الاختبار للتوافق الكهرومغناطيسي [EN 301 489-1] و [EN 301 489-17]
- الاستخدام الفعال للطيف اللاسلكي كما في [المادة ٣, ٢]
- مجموعات اختبار اللاسلكي وفق [2-EN 300 328]

علامة CE



علامة CE لأجهزة بدون LAN لاسلكية/بلوتوث

إن النسخة المشحونة لهذا الجهاز تتوافق مع متطلبات EEC ١٠٨/٢٠٠٤ EC "التوافق الكهرومغناطيسي" و EC/٩٥/٢٠٠٦ "توجيه الفولطية المنخفضة".



علامة CE لأجهزة تحتوي LAN لاسلكية/بلوتوث

يتوافق هذا الجهاز مع متطلبات التوجيه EC/٥/١٩٩٩ للبرلمان الأوروبي من ٩ مارس ١٩٩٠ والتي تحكم أجهزة الاتصالات والراديو والتقدير المتبادل للتوافق.

بيان التعرض لإشعاع لوزارة الصناعة الكندية

تتوافق هذه المعدة مع حدود التعرض للإشعاع لوزارة الصناعة الكندية المعنية بالبيئات غير الخاضعة للمراقبة. للحفاظ على الامتثال لمتطلبات وزارة الصناعة الكندية الخاصة بالترددات اللاسلكية، يرجى تفادي الاتصال المباشر مع هوائي الإرسال خلال الإرسال. يجب أن يتبع المستخدمون النهائيون إرشادات التشغيل المحددة لتلبية متطلبات التعرض للترددات اللاسلكية.

يخضع التشغيل للشرطين التاليين:

- لا يتسبب هذا الجهاز في تداخل و
- يجب أن يقبل هذا الجهاز أية تداخلات، بما في ذلك التداخلات التي ربما تسبب تشغيلاً غير مطلوب للجهاز.

لمنع التداخل اللاسلكي للخدمة المرخصة (أي أنظمة الأقمار الصناعية للهاتف المحمول مشتركة القنوات)، فقد تم تصميم هذا الجهاز للاستخدام في الداخل وبعيداً عن النوافذ لتوفير أكبر قدر ممكن من العزل. المعدة (أو هوائي الإرسال الخاص بها) التي يتم تركيبها بالخارج تخضع للترخيص.

Eee PC T101MT

الحد الأقصى لقياس SAR (أجم)

AR5B95 (AW-NE785H)

11b: 0.630 و/كجم

11g: 0.583 و/كجم

11n: 20م: 0.617 و/كجم

11n: 40م: 0.621 و/كجم

قناة التشغيل اللاسلكي للمجالات المختلفة

CH11 حتى Ch01	٢,٤٦٢-٢,٤١٢ جيجاهرتز	أمريكا الشمالية
Ch14 حتى Ch01	٢,٤٨٤-٢,٤١٢ جيجاهرتز	اليابان
Ch13 حتى Ch01	٢,٤٧٢-٢,٤١٢ جيجاهرتز	معهد ETSI الأوروبي

موجات الترددات اللاسلكية المحظورة في فرنسا

توجد موجات تردد محظورة في بعض المناطق في فرنسا. أسوأ حالة لأقصى طاقة مسموح بها بالداخل هي:

- ١٠ ملي وات لكامل النطاق ٢,٤ جيجاهرتز (٢٤٠٠ ميگاهرتز - ٢٤٨٣,٥ ميگاهرتز)
- ١٠٠ ملي وات للترددات بين ٢٤٤٦,٥ ميگاهرتز و ٢٤٨٣,٥ ميگاهرتز

لا يجب وضع هذا الجهاز والهوائي الخاص به في مكان واحد مع أي هوائي أو جهاز استقبال آخر أو تشغيله معه.



توجد بعض الاحتمالات القليلة للاستخدام الداخلي: في العقارات الخاصة أو في العقارات الخاصة لأشخاص يشغلون مناصب عامة، يخضع الاستخدام لإجراء اعتماد أولي بواسطة وزارة الدفاع، على أن تكون أقصى طاقة مسموح بها ١٠٠ ملي وات في نطاق ٢٤٤٦,٥ - ٢٤٨٣,٥ ميگاهرتز. غير مسموح بالاستخدام بالخارج في العقارات العامة.

الإدارات الواردة أدناه، لكامل النطاق ٢,٤ جيجاهرتز:

- أقصى طاقة مسموح بها بالخارج هي ١٠٠ ملي وات
- أقصى طاقة مسموح بها بالداخل هي ١٠ ملي وات

الأقسام المسموح فيها باستخدام نطاق ٢٤٨٣,٥-٢٤٠٠ ميگاهرتز مع انبعاث طاقة موحدة الخواص مشعة (EIRP) أقل من ١٠٠ ملي وات بالدخل وأقل من ١٠ ملي وات بالخارج:

Allier 03	Aisne 02	Ain 01
Ariège 09	Ardennes 08	Hautes Alpes 05
Charente 16	Aveyron 12	Aude 11
Drôme 26	Doubs 25	Dordogne 24
Indre et Loire 37	Indre 36	Gers 32
Manche 50	Loiret 45	Loir et Cher 41
Nord 59	Nièvre 58	Meuse 55

Puy du Dôme 63	Orne 61	Oise 60
Bas Rhin 67	Orientales Pyrénées 66	Pyrénées Atlantique 64
Haute Saône 70		Haut Rhin 68
Paris 75		Saône et Loire 71
Vosges 88	Vaucluse 84	Tarn et Garonne 82
Territoire de Belfort 90		Yonne 89
		Val de Marne 94

من المحتمل أن يتغير هذا المتطلب مع مرور الوقت، مما يتيح لك استخدام بطاقة شبكة اتصال محلية لاسلكية في المزيد من المناطق في فرنسا. يرجى مراجعة هيئة قواعد الاتصال (ART) للحصول على أحدث المعلومات (www.art-telecom.fr)

تتقل بطاقة WLAN أقل من ١٠٠ ملي وات، لكن أكثر من ١٠ ملي وات.



إشعارات سلامة UL

مطلوبة لـ UL 1459 الذي يغطي الاتصالات عن بعد (الهواتف) التي غرضها التوصيل بشبكة اتصالات عن بعد تتسم بجهد كهربائي للتشغيل على الأرض لا يتعدى ٢٠٠ فولت ذروة و ٣٠٠ فولت ذروة إلى ذروة و ١٠٥ فولت مربع ويتم تركيبها أو استخدامها وفق قانون الكهرباء القومي (NFPA 70).

عند استخدام مودم جهاز Eee PC، يجب اتباع احتياطات السلامة الأساسية لتقليل مخاطر التعرض لنشوب حريق وصدمة كهربائية وتعرض الأشخاص للإصابات، تشمل احتياطات السلامة على ما يلي:

- يجب عدم استخدام جهاز Eee PC بالقرب من المياه، على سبيل المثال بالقرب من الحمام أو حاوية الغسيل أو حوض المطبخ أو في أنبوب الغسيل والكي أو في بدروم رطب أو بالقرب من حمام سباحة.
- يجب عدم استخدام جهاز Eee PC أثناء العواصف الكهربائية (البرقية). ربما يكون هناك مخاطر بعيدة للتعرض لصدمة كهربائية ناجمة عن البرق.
- يجب عدم استخدام جهاز Eee PC بالقرب من تسرب غاز.

مطلوبة لـ UL 1642 التي تغطي بطاريات الليثيوم الأساسية (غير القابلة لإعادة الشحن) والثانوية (القابلة لإعادة الشحن) المستخدمة كمصادر طاقة للمنتجات. تحتوي بطاريات الليثيوم هذه على ليثيوم معدني أو سبيكة ليثيوم وربما تتكون من خلية كهروكيميائية أو خليتين أو أكثر متصلتين في سلسلة أو بالتوازي أو بالطريقتين ويحولان الطاقة الكيميائية إلى طاقة كهربائية من خلال التفاعلات الكيميائية القابلة للانعكاس أو غير القابلة للانعكاس.

- لا تُلْقَ مجموعة بطارية جهاز Eee PC في اللهب، حيث يمكن أن يؤدي ذلك إلى تعرضها للهب. راجع القوانين المحلية لمعرفة إرشادات التخلص الخاصة المحتملة لتقليل مخاطر تعرض الأشخاص لإصابات نتيجة لنشوب حريق أو الانفجارات.
- يجب عدم استخدام محولات كهرباء أو بطاريات من أجهزة أخرى لتقليل مخاطر تعرض الأشخاص للإصابات الناجمة عن الحريق أو الانفجارات. استخدم فقط البطاريات أو محولات الطاقة المعتمدة من UL المرفقة بواسطة جهة التصنيع أو بائع التجزئة المعتمد.

متطلبات سلامة الطاقة

المنتجات التي تبلغ تقديرات التيار الكهربائي لها ٦ أمبير ويبلغ وزنها أكثر من ٣ كيلوجرام يجب أن تستخدم أسلاك طاقة معتمدة أكبر من أو تساوي: 3G، 0.75، H05VV-F، 2G، 0.75، H05VV-F، ٢ ملم.

REACH

التوافق مع اللوائح التنظيمية لـ REACH (التسجيل، التقييم، الاعتماد، والحد من استخدام المواد الكيميائية)، إننا نقوم بنشر المواد الكيميائية التي نستخدمها على الموقع الإلكتروني لـ ASUS REACH على الرابط <http://green.asus.com/english/REACH.htm>.

بيان الالتزام بالنظم البيئية العالمية

تتوخز شركة أسوس مفهوم التصميم الصديق للبيئة في تصميم وتصنيع منتجاتها، وتحرص كل الحرص على تزامن كل مرحلة من مراحل دورة حياة منتجاتها مع لوائح المنظمة العالمية للبيئة. إضافة إلى ذلك تحرص أسوس على الإفصاح عن المعلومات ذات الصلة بالشروط التنظيمية بهذا الشأن. يرجى زيارة الموقع الإلكتروني

<http://csr.asus.com/english/Compliance.htm> للوقوف على

طبيعة الكشف عن المعلومات التي تراعي شركة أسوس الالتزام بها:

– بيانات المواد JIS-C-٩٥٠ اليابانية

– نظام الاتحاد الأوروبي لتسجيل الكيماويات وتقييمها واعتمادها EU

REACH SVHC

– توجيه استخدام المواد الخطرة بكوريا Korea RoHS

– قوانين الطاقة السويسرية

خدمات الإسترداد

تتركز برامج أسوس للإسترداد وإعادة التدوير أو الاتلاف إلى إلتزام الشركة بأعلى المعايير العالمية لحماية البيئة. فنحن نؤمن بضرورة توفير حلول لعملائنا تمكنهم من حمل مسؤولية تدوير واتلاف منتجاتنا من البطاريات والمكونات الأخرى وحتى مواد التغليف. يرجى الرجوع إلى هذا الرابط

للحصول على <http://csr.asus.com/english/Takeback.htm>

مزيد من التفاصيل حول برامجنا لإعادة التدوير والإتلاف في مختلف المناطق.

تنبيهات الليثيوم النرويجية (البطاريات الليثيوم أيون)



CAUTION! Danger of explosion if battery is incorrectly replaced. Replace only with the same or equivalent type recommended by the manufacturer. Dispose of used batteries according to the manufacturer's instructions. (English)



ATTENZIONE! Rischio di esplosione della batteria se sostituita in modo errato. Sostituire la batteria con una di tipo uguale o equivalente consigliata dalla fabbrica. Non disperdere le batterie nell'ambiente. (Italian)



VORSICHT! Explosionsgefahr bei unsachgemäßen Austausch der Batterie. Ersatz nur durch denselben oder einem vom Hersteller empfohlenem ähnlichen Typ. Entsorgung gebrauchter Batterien nach Angaben des Herstellers. (German)



ADVARSEL! Lithiumbatteri - Eksplosionsfare ved fejlagtig håndtering. Udskiftning må kun ske med batteri af samme fabrikat og type. Levér det brugte batteri tilbage til leverandøren. (Danish)



VARNING! Explosionsfara vid felaktigt batteribyte. Använd samma batterityp eller en ekvivalent typ som rekommenderas av apparattillverkaren. Kassera använt batteri enligt fabrikantens instruktion. (Swedish)



VAROITUS! Paristo voi räjähtää, jos se on virheellisesti asennettu. Vaihda paristo ainoastaan laitevalmistajan suosittelemaan tyyppiin. Hävitä käytetty paristo valmistajan ohjeiden mukaisesti. (Finnish)



ATTENTION! Il y a danger d'explosion s'il y a remplacement incorrect de la batterie. Remplacer uniquement avec une batterie du même type ou d'un type équivalent recommandé par le constructeur. Mettre au rebut les batteries usagées conformément aux instructions du fabricant. (French)



ADVARSEL! Eksplosjonsfare ved feilaktig skifte av batteri. Benytt samme batteritype eller en tilsvarende type anbefalt av apparatfabrikanten. Brukte batterier kasseres i henhold til fabrikantens instruksjoner. (Norwegian)



標準品以外の使用は、危険の元になります。交換品を使用する場合、製造者に指定されるものを使って下さい。製造者の指示に従って処理して下さい。
(Japanese)



ВНИМАНИЕ! При замене аккумулятора на аккумулятор иного типа возможно его возгорание. Утилизируйте аккумулятор в соответствии с инструкциями производителя. (Russian)

تحذير! خطر الانفجار اذا تم استبدال البطارية بشكل خاطئ. استبدالها فقط بنفس النوع او بنوع مشابه موصى به من قبل المصنع. تخلص من البطاريات المستعملة بطريقة تتلاءم مع تعليمات المصنع (العربية)

معلومات حقوق الطبع والنشر

لا يجوز إعادة إنتاج أي جزء من هذا الدليل، بما في ذلك المنتجات والبرامج الواردة فيه، أو نقله أو نسخه أو تخزينه في أي نظام قابل للاستعادة أو ترجمته إلى أي لغة بأي شكل أو بأي وسيلة، باستثناء المستندات التي يتم الحصول عليها بواسطة المشتري بغرض إنشاء نسخة احتياطية، دون الحصول على التصريح الكتابي الصريح من ASUSTeK COMPUTER INC. (المشار إليها فيما بعد باسم «ASUS»).

توفر ASUS هذا الدليل «كما هو» دون أي ضمان من أي نوع، صريح أو ضمني، على سبيل المثال لا الحصر الضمانات المضمنة أو أحكام القابلية للمتاجرة أو الملاءمة لغرض معين. في أي حال من الأحوال، لن تكون ASUS أو مديروها أو موظفوها أو مسؤولوها أو وكلاؤها مسؤولين عن أي تلف غير مباشر أو خاص أو عرضي أو لاحق (بما في ذلك التلف الناجم عن خسائر في الأرباح أو الأعمال التجارية أو خسارة الاستخدام أو البيانات أو مقاطعة الأعمال التجارية أو ما شابه)، حتى في حالة نصيحة ASUS باحتمالية حدوث مثل هذا التلف الناجم عن أي عيب أو خطأ في هذا الدليل أو المنتج.

المنتجات وأسماء الشركات الواردة في هذا الدليل ربما تكون أو ربما لا تكون علامات تجارية مسجلة أو حقوق طبع ونشر لشركاتها المعنية، ويتم استخدامها فقط للتعرف على المنتج أو الشرح ولمصلحة أصحابها، دون أن يعتبر ذلك انتهاكاً.

تم توفير المواصفات والمعلومات الواردة في هذا الدليل بغرض المعلومات فقط، وتخضع للتغيير في أي وقت دون إخطار، ولا يجب اعتبارها التزاماً من ناحية ASUS. لا تتحمل ASUS أية مسؤولية ناجمة عن أية أخطاء أو عدم دقة يمكن أن يظهر في هذا الدليل، بما في ذلك المنتجات والبرامج الواردة فيه.

حقوق الطبع والنشر 2010 ASUSTeK COMPUTER INC. كل الحقوق محفوظة.

حدود المسؤولية

ربما تظهر ظروف تقع فيها المسؤولية افتراضياً على ASUS، تستطيع فيها أن تحصل على تعويض من ASUS. في كل من هذه الحالات، بغض النظر عن الحق الذي جعلك تطالب ASUS بتقديم تعويض، فإن ASUS لن تكون مسؤولة عن أية أضرار أكثر من الإصابة الجسدية (بما في ذلك الوفاة) والتلف الذي يلحق بالعقارات والممتلكات الشخصية المادية أو أي تلف آخر فعلي ومباشر ناجم عن حذف أو الإخفاق في القيام بالواجبات القانونية بموجب بيان الضمان هذا، حتى سعر التعاقد المدرج الخاص لكل منتج.

ستكون ASUS مسؤولة فقط عن أو ستعوضك عن الخسائر أو التلف أو المطالبات القائمة على التعاقد أو الضرر غير المقصود أو الانتهاك الحادث وفقاً لبيان الضمان هذا.

ينطبق هذا الحد أيضاً على موردي ASUS وبائعيها. هذا هو الحد الأقصى للمسؤولية الجمعية لـ ASUS ومورديها وبائعيها.

في أي حال من الأحوال، لن تكون ASUS مسؤولة عن أي مما يلي (١) مطالبات الأطراف الأخرى ضدك للحصول على تعويضات؛ (٢) خسارة أو التلف اللاحق بسجلاتك أو بياناتك أو (٣) التلف الخاص أو العرضي أو غير المباشر أو أي تلف اقتصادي لاحق (بما في ذلك خسارة الأرباح أو المدخرات) حتى إذا تم إخطار ASUS أو مورديها أو بائعيها باحتمالية هذا التلف.

الخدمة والدعم

يرجى زيارة موقع الويب متعدد اللغات <http://support.asus.com>

ASUSTek COMPUTER INC.	جهة التصنيع
No. 150, LI-TE RD., PEITOU, TAIPEI 112, TAIWAN R.O.C	العنوان، المدينة
TAIWAN	البلد
ASUS COMPUTER GmbH	ممثّل معتمد في أوروبا
HARKORT STR. 21-23, 40880 RATINGEN	العنوان، المدينة
GERMANY	البلد