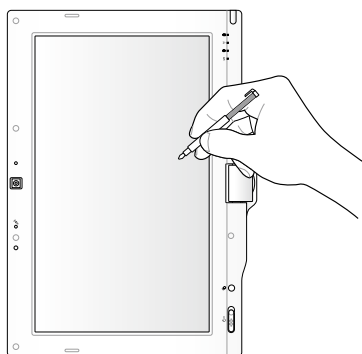


Eee PC

Felhasználói kézikönyv

Windows® 7 Edition Eee PC T101MT



15G06Q2120J0

Tartalomjegyzék

A felhasználói kézikönyvről	iv
Megjegyzések a kézikönyvhöz	iv
Biztonsági óvintézkedések	v

Az alkatrészek ismertetése

Felülnézet	1-2
Alulnézet	1-6
Előlnézet	1-7
Jobb oldal	1-8
Bal oldal	1-8
Hátulnézet	1-9
A billentyűzet használata	1-11
Különleges funkciógombok	1-11
Az érintőpad használata	1-13
Tábla PC mód	1-15

A készülék használatba vétele

Az Eee PC bekapcsolása	2-2
Első rendszerindítás	2-3
Asztal	2-5
Hálózati kapcsolat	2-6
Vezeték nélküli hálózati kapcsolat	2-6
Helyi hálózat	2-7
Weboldalak böngészése	2-10

Az Eee PC használata

ASUS Update	3-2
A BIOS frissítése az internetről	3-2
A BIOS frissítése BIOS-fájl segítségével	3-3
Bluetooth kapcsolat (egyes típusok esetében)	3-4
Super Hybrid Engine	3-6
Super Hybrid Engine módok	3-6
Eee Docking Touch eszközsor	3-7
Fun Touch	3-7

Eee Amuse	3-8
Eee Sharing	3-9
Eee Xperience	3-9
Eee Tools	3-9
Touch Gate Mode (Touch Gate mód)	3-10
Boingo (egyes típusok esetében)	3-10
Touch Gate mód	3-11
A Touch Gate mód használata	3-11
A funkció parancsikonok módosítása	3-12
Váltás vissza Windows módra	3-13
Microsoft® Office próbaverzió	3-14

Támogató DVD és rendszer-visszaállítás

Támogató DVD információk	4-2
A támogató DVD futtatása	4-2
Illesztőprogramok menü	4-3
Segédprogramok menü	4-3
Kapcsolat	4-3
Egyéb információ	4-3
Rendszer-visszaállítás	4-4
Merevlemez partíció segítségével	4-4
A rendszer-visszaállító DVD használata	4-4
Boot Booster	4-6

Függelék

Nyilatkozatok és biztonsági figyelmeztetések	A-2
Szerzői jogi információk	A-12
A kötelezettség korlátozása	A-13
Szerviz és támogatás	A-13

A felhasználói kézikönyvről

Őn az Eee PC felhasználói kézikönyvét olvassa. Ez a Felhasználói kézikönyv tájékoztatást nyújt az Eee PC különféle részeiről és azok használatáról. A Felhasználói kézikönyv az alábbi fontosabb fejezeteket tartalmazza:

1. Az alkatrészek ismertetése

Az Eee PC alkatrészeiről ad tájékoztatást.

2. A készülék használatba vétele

Az Eee PC üzembehelyezéséről ad tájékoztatást.

3. Az Eee PC használata

Az Eee PC segédprogramjairól ad tájékoztatást.

4. Támogató DVD és rendszer-visszaállítás

Információt nyújt a támogató DVD-ről és a rendszer-visszaállításról.

5. Függelék

QVL-t és biztonsági nyilatkozatokat tartalmaz.



A ténylegesen mellékelt alkalmazások típusonként és térségenként eltérnek. Előfordulhat, hogy az Ön Eee PC-je és a felhasználói kézikönyvben ábrázoltak között eltérések vannak. Az Ön Eee PC-je a mérvadó.

Megjegyzések a kézikönyvhöz

Néhány megjegyzést és figyelmeztetést az útmutatóban figyelembe kell venni bizonyos feladatok biztonságos és hatékony végrehajtásához. Ezek a megjegyzések az alábbiak szerint eltérő fontossággal bírnak:



FIGYELMEZTETÉS! Fontos információ, amelyet be kell tartani a biztonságos üzemeltetés érdekében.



FONTOS! Elengedhetetlen tájékoztatás, amelyet be kell tartani a rögzített adatok, alkatrészek vagy személyek épségének megóvása érdekében.



TIPP: Tanácsok a feladatok elvégzéséhez.



MEGJEGYZÉS: Információ különleges helyzetekre.

Biztonsági óvintézkedések

Az alábbi biztonsági óvintézkedések betartásával meghosszabbíthatja az Eee PC élettartamát. Tartsa be az összes óvintézkedést és utasítást. A kézikönyvben leírtakon kívül bízson minden javítást a szerviz szakképzett munkatársaival. Ne használjon sérült tápkábelt, kiegészítőt vagy más perifériát. Ne használjon erős oldószert, mint például hígítót, benzint vagy egyéb vegyszert a számítógép felületén vagy annak közelében.



Tisztítás előtt húzza ki a hálózati tápkábelt és vegye ki az akkumulátor(oka)t. Törölje le az Eee PC felületét súrolószert nem tartalmazó tisztítószerszel és néhány csepp melegvízzel megnedvesített, tiszta cellulózszivaccsal vagy szarvasbőrrel, majd távolítsa el a felesleges nedvességet egy száraz kendővel.



NE tegye a számítógépet labilis, vagy egyenetlen felületre. A sérült burkolatot javíttassa meg.



NE helyezzen vagy ejtsen tárgyakat az Eee PC tetejére és ne dugjon idegen tárgyakat a belsejébe.



NE tegye ki piszkos vagy poros környezetnek. NE működtesse gázszivárgás esetén.



NE tegye ki erős mágneses vagy elektromos mezőnek.



NE nyomja vagy érintse meg az LCD-panel felületét. Ne szállítsa kisméretű tárgyakkal, amelyek behatolhatnak vagy megkarcolhatják az Eee PC felületét.



NE tegye ki folyadéknak, esőnek vagy nedvességnek, vagy használja azok közelében. NE használja a modemét villámlás közben.



NE hagyja az Eee PC-t az ölében vagy bármely testrészén, hogy elkerülje a forró készülék miatti kényelmetlenséget vagy sérülést.



Figyelmeztetés az akkumulátor biztonságával kapcsolatban: NE zárja rövidre az érintkezőket és NE szerelje szét az akkumulátort. NE zárja rövidre az érintkezőket.



BIZTONSÁGOS HŐMÉRSÉKLET: Ez az Eee PC kizárólag 5°C és 35°C közötti hőmérsékleten használható.



BEMENET TELJESÍTMÉNY: Tekintse meg az Eee PC alján lévő besorolási címkét és győződjön meg arról, hogy a hálózati adapter megfelel az értéknek.



NE szállítsa vagy fedje le az Eee PC-t BEKAPCSOLT állapotban olyan anyagokkal, amelyek akadályozzák a szellőzést, pl. táskában.



A helytelen elemtelepítés robbanást okozhat és megromlíthatja az Eee PC-t.



NE dobja ki az Eee PC-t a háztartási szeméttel. A terméket úgy terveztük meg, hogy lehetővé tegye az alkatrészek és anyagok megfelelő újrahasznosítását. Az áthúzott kerekesezett szeméttárolót ábrázoló jelzéssel ellátott terméket (elektromos és elektronikus berendezések és higanytartalmú gombaelemek) nem szabad háztartási szemétként kezelni. Az elektronikus termékek elhelyezését illetően tájékozódjon a helyi hatóságoknál.



NE helyezze el az akkumulátort a háztartási hulladékkal együtt. Az áthúzott kerekesezett szeméttárolót ábrázoló jelzés azt jelenti, hogy az akkumulátort tilos a háztartási hulladékkal elhelyezni.

Szállítási óvintézkedések

Az Eee PC szállításhoz történő előkészítéséhez kapcsolja KI és **válassza le az összes külső perifériát a csatlakozók sérülésének elkerülése érdekében.** A merevlemez-meghajtó feje visszahúzódik, amikor KIKAPCSOLJÁK a készüléket, nehogyállítás közben megkarcolódjon a merevlemez felülete. **Emiatt nem tanácsos BEKAPCSOLT állapotban szállítani az Eee PC-t.** Csukja be a kijelzőt, hogy megvédje a billentyűzetet és a kijelzőpanelt a sérüléstől.

Az Eee PC felülete könnyen tompává válhat, ha nem gondozzák megfelelően. Óvja az Eee PC felületét a dörzsöléstől és karcolástól, amikor szállítja. Az Eee PC-t hordtáskába helyezheti, amely megvédi a pizsoktól, víztől, ütéstől és karcolástól.

Az akkumulátor feltöltése

Amennyiben akkumulátorról kívánja működtetni a számítógépet, ne feledje teljesen feltölteni az akkumulátort, illetve a kiegészítő akkumulátor(oka)t, mielőtt hosszú útra menne. Ne feledje, hogy a hálózati adapter mindaddig tölti az akkumulátort, amíg az a számítógéphez és a hálózathoz csatlakozik. Meg kell jegyezni, hogy sokkal tovább tart az akkumulátor töltése, ha az Eee PC használatban van.

Ne feledje, hogy az első használata előtt, valamint ha kimerült, teljesen fel kell töltenie az akkumulátort (legalább 8 órán keresztül) az élettartama meghosszabbítása érdekében. Az akkumulátor a teljes kapacitását néhány teljes töltési és lemerülési ciklus után éri el.

Óvintézkedések repülőgépen

Értesítse a légitársaságot, ha az Eee PC-t használni kívánja a repülőgépen. A legtöbb légitársaság korlátozza az elektronikus eszközök használatát repülés közben. A legtöbb légitársaság kizárólag a fel-, illetve leszállás között engedélyezi az elektronikus használatot, és nem közben.



Háromféle repülőtéri biztonsági eszköz van: Röntgenberendezések (futószalagra helyezett tárgyak vizsgálatához), mágneses detektorok (biztonsági kapun átsétáló emberek ellenőrzéséhez) és kézi mágneses detektorok (kézi érzékelők, amelyek emberek vagy tárgyak ellenőrzésére használatosak). Az Eee PC-t és a hajlékonylemezeket átbocsáthatja a repülőtéri átvilágító berendezéseken. Nem tanácsos azonban az Eee PC-t vagy hajlékonylemezeket átbocsátani repülőtéri mágneses detektorokon, vagy kitenni őket kézi mágneses detektoroknak.

Felülnézet

Alulnézet

Jobb oldal

Bal oldal

Előlnézet

Hátulnézet

A billentyűzet használata

Az érintőpad használata

Tábla PC mód

Az alkatrészek ismertetése

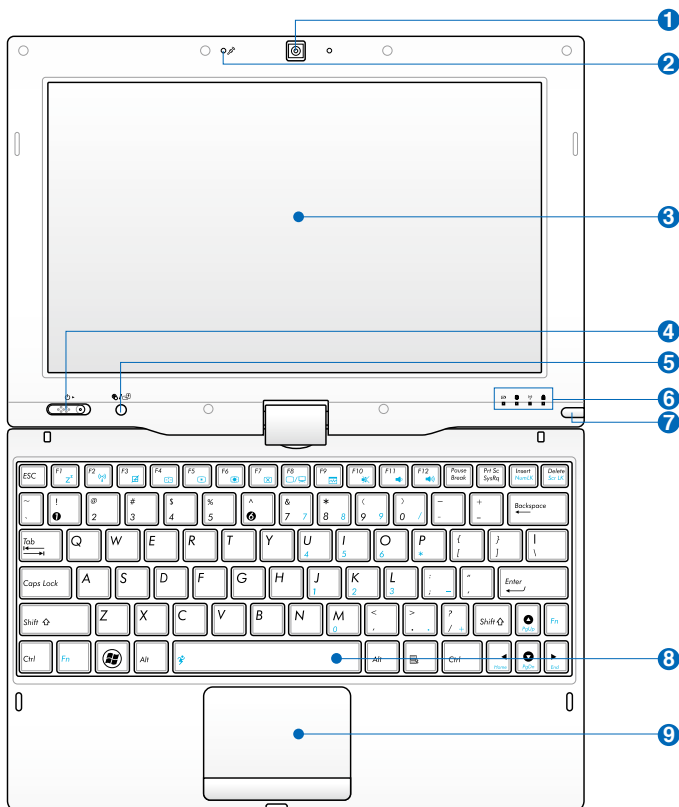
1

Felülnézet

Tekintse meg az alábbi ábrát az Eee PC ezen oldalán lévő alkatrészek azonosításához.



A modelltől függően a készülék tetejének megjelenése eltérő lehet.



A billentyűzet területenként eltérő lehet.



Beépített kamera



Kiváló minőségű mikrofon (Beépített)

A beépített, minőségi mikrofon tisztább és visszhangtól mentesebb, mint a hagyományos szimpla mikrofon.



Érintőképernyő

Az érintőpanel lehetővé teszi az Eee PC működtetését az ujjá vagy az érintőtoll segítségével.



Üzemkapcsoló (Windows 7)

Az üzemkapcsoló segítségével BE vagy KI lehet kapcsolni az Eee PC-t, illetve készenléti üzemmódból visszaállítani. Az Eee PC BEKAPCSOLÁSÁHOZ csúsztassa el és engedje el a kapcsolót, illetve csúsztassa el és tartsa elcsúsztatva a KIKAPCSOLÁSÁHOZ. Az üzemkapcsoló kizárólag nyitott kijelzőpanel mellett működik.

Bekapcsolt állapotot jelző fény

A bekapcsolt állapotot jelző fény világít, ha az Eee PC-t BEKAPCSOLJÁK, és lassan villog, ha az Eee PC felfüggesztés RAM-ra (Készenléti) üzemmódban van. Ez a kijelző KIKAPCSOLT állapotban van, amikor az Eee PC KI van kapcsolva.



Gyorsbillentyűk

Express Gate gomb (egyes típusok esetében)

Ha az Eee PC ki van kapcsolva, a gomb megnyomásával indítani tudja az Express Gate alkalmazást. Az Express Gate az ASUS exkluzív operációs rendszere, amely az internet és a kulcsfontosságú alkalmazások gyors elérését teszi lehetővé anélkül, hogy be kellene lépni a Windows® operációs rendszerbe.



Home billentyű (Windows 7)

Röviden nyomja meg ezt a gombot a Touch Gate érintőképernyő felület indításához. Nyomja meg és tartsa lenyomva ezt a gombot az asztal-elforgatás előnézetéhez, majd engedje el az asztal-elforgatás befejezéséhez.

6

Állapotkijelzők



Akkumulátortöltés kijelző

Az akkumulátortöltés kijelző (LED) a következő módon mutatja az akkumulátor töltési állapotát:

Bekapcsolva / Készenléti üzemmód

	Adapterrel	Adapter nélkül
Magas akkumulátor töltésszint (95%–100%)	Zöld BE	Ki
Közepes akkumulátor töltésszint (11%–94%)	Narancssárga BE	Ki
Alacsony akkumulátor töltésszint (0%–10%)	Narancssárga, villog	Narancssárga, villog

Kikapcsolva

	Adapterrel	Adapter nélkül
Magas akkumulátor töltésszint (95%–100%)	Zöld BE	Ki
Közepes akkumulátor töltésszint (11%–94%)	Narancssárga BE	Ki
Alacsony akkumulátor töltésszint (0%–10%)	Narancssárga, villog	Ki



Háttértár kijelző

A háttértár eszköz kijelző villog, ha adatátvitel történik a tárolóeszköz viszonylatában.



Vezeték nélküli/Bluetooth kijelző

Csak a beépített vezeték nélküli/Bluetooth funkcióval rendelkező típusokra vonatkozik. Amikor a beépített vezeték nélküli LAN/Bluetooth engedélyezett állapotban van, a kijelző világít.



Capital Lock kijelző

Akkor világít, ha a capital lock [Caps Lock] aktív.

7

Érintőtoll tartója

Az érintőképernyőhöz használható toll tartója a toll tárolására szolgál.

8



Billentyűzet

A billentyűzet kényelmes mélységérzetű billentyűket tartalmaz (lenyomás mélysége) csuklótámasszal mindkét kéznek.

9



Érintőpad és gombok

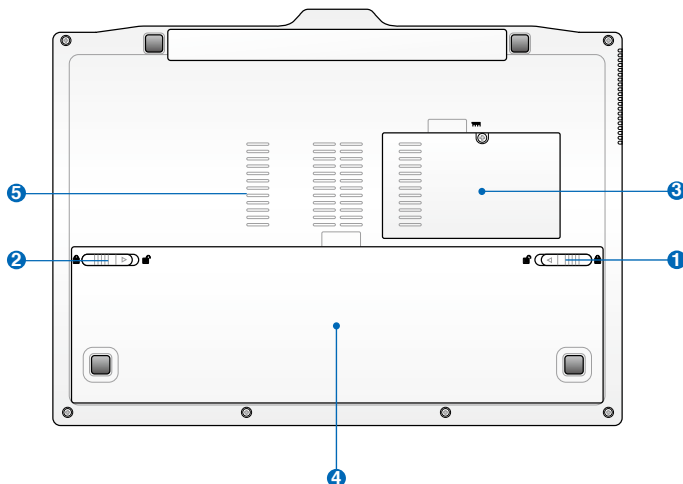
A gombokkal felszerelt érintőpad mutatóeszköz, amely ugyanazokkal a funkciókkal rendelkezik, mint az asztali egér. A többujjas mozdulatok bevitele lehetővé teszi a navigálást weboldalakon vagy dokumentumokon belül.

Alulnézet

Tekintse meg az alábbi ábrát az Eee PC ezen oldallapján lévő alkatrészek azonosításához.



A modelltől függően a számítógép aljának megjelenése eltérő lehet.



Az Eee PC alja igen forróvá válhat. Óvatosan kezelje az Eee PC-t, ha működik vagy nemrég kapcsolták ki. A magas hőmérséklet normális töltés vagy működés közben. NE használja puha felületen, mint például ágyon vagy kanapén, ami eltömheti a szellőzőnyílásokat. **NE HELYEZZE AZ Eee PC-T AZ ÖLÉBE VAGY MÁS TESTRÉSZÉRE, HOGY ELKERÜLJE A MAGAS HŐMÉRSÉKLET OKOZTA SÉRÜLÉST.**



1 Akkumulátorretesz - Kézi

A kézi akkumulátorretesz rögzíti a helyén az akkumulátort. Mozgassa a kézi akkumulátorreteszt kioldott helyzetbe az akkumulátor behelyezéséhez, illetve eltávolításához. Mozgassa a kézi akkumulátorreteszt zárt helyzetbe az akkumulátor behelyezése után.

2 **Akkumulátorretesz-rugó**

A rugós akkumulátorretesz rögzíti a helyén az akkumulátort. Az akkumulátor behelyezése után automatikusan rögzül. Az akkumulátor eltávolításához húzza el és tartsa kioldott helyzetben a rugós reteszt.

3 **Memóriarekesz**

A memóriamodult egy különálló rekesz tartalmazza.

4 **Akkumulátor egység**

Az akkumulátor egység töltése automatikusan megkezdődik, ha hálózati áramforráshoz csatlakoztatják, és árammal látja el az Eee PC-t, ha nem csatlakozik a hálózathoz. Ez lehetővé teszi a használati helyek közötti mozgást. Az akkumulátor működési ideje az Eee PC használati jellemzőitől és műszaki adataitól függ. Az akkumulátor egységet nem lehet szétszerelni és egyetlen egységként kell megvásárolni.

5 **Szellőzőnyílások**

A szellőzőnyílások lehetővé teszik a hideg levegő beáramlását az Eee PC-be, illetve a meleg levegő távozását onnan.



Győződjön meg arról, hogy papír, könyv, ruha, kábel vagy egyéb tárgy nem akadályozza a levegő áramlását a szellőzőnyílásokon.

Előlnézet

Tekintse meg az alábbi ábrát az Eee PC ezen oldallapján lévő alkatrészek azonosításához.

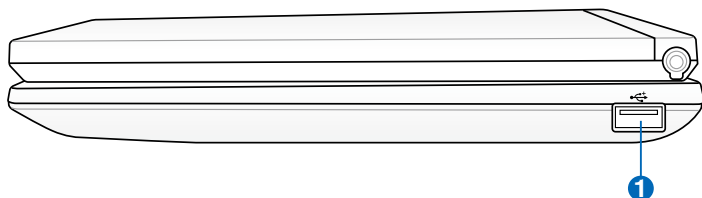


1 **Hangszórórendszer**

A beépített sztereó hangszórórendszer hang visszaadására alkalmas további külső eszközök csatlakoztatása nélkül. A multimédiás hangrendszer beépített digitális audió vezérlővel rendelkezik, amely részletes hangot produkál (az eredmény külső sztereó fejhallgató vagy hangszórók csatlakoztatásával fokozható). Az audió szolgáltatások szoftver által vezéreltek.

Jobb oldal

Tekintse meg az alábbi ábrát az Eee PC ezen oldallapján lévő alkatrészek azonosításához.

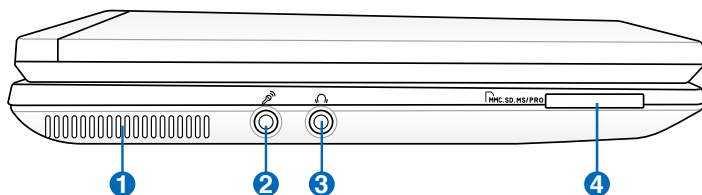


1 2.0 **USB Port (2.0/1.1)**

Az USB (Universal Serial Bus) port kompatibilis USB 2.0 vagy USB 1.1 szabványú eszközökkel, pl. sorosan csatlakoztatott billentyűzetek, mutatóeszközök, kamerák és háttértárolók legfeljebb 12 Mbit/sec (USB 1.1), illetve 480 Mbit/sec (USB 2.0) sebességig. Az USB a forrócsere funkciót is támogatja.

Bal oldal

Tekintse meg az alábbi ábrát az Eee PC ezen oldallapján lévő alkatrészek azonosításához.



1 **Szellőzőnyílások**

A szellőzőnyílások lehetővé teszik a hideg levegő beáramlását az Eee PC-be, illetve a meleg levegő távozását onnan.



Győződjön meg arról, hogy papír, könyv, ruha, kábel vagy egyéb tárgy nem akadályozza a levegő áramlását a szellőzőnyílásokon.



Mikrofon csatlakozóaljzat

A mikrofon csatlakozóaljzatot mikrofon csatlakoztatására lehet használni Skype-híváshoz, hangalámondásra vagy egyszerű hangfelvételek készítéséhez.



Fejhallgató csatlakozóaljzat

Az 1/8" sztereó fejhallgató aljzat (3,55 mm) csatlakoztatja az Eee PC audió kimenetét aktív hangszórókhoz vagy fejhallgatóhoz. Az aljzat használata automatikusan letiltja a beépített hangszórókat.

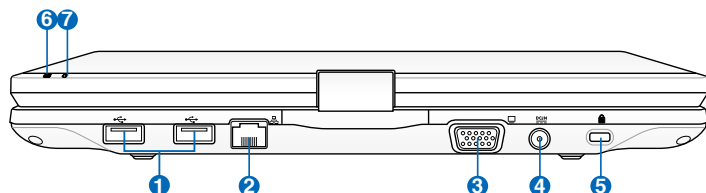


Memóriakártya-foglalat

A beépített memóriakártya-olvasó MMC/SD/SDHC és MS-PRO kártyák olvasására alkalmas.

Hátulnézet

Tekintse meg az alábbi ábrát az Eee PC ezen oldalán lévő alkatrészek azonosításához.



USB Port (2.0/1.1)



LAN port

A nyolc érintkezővel felszerelt RJ-45 LAN port (10/100M bit) szabvány Ethernet kábel csatlakozását támogatja helyi hálózathoz történő kapcsolódáshoz. A beépített csatlakozó a praktikus használatot teszi lehetővé további adapterek használata nélkül.



Megjelenítő (monitor) kimeneti portja

A 15 érintkezős D-sub monitorport szabványos VGA-kompatibilis eszköz, mint például monitor vagy kivetítő használatát támogatja, ami nagyobb külső megjelenítést tesz lehetővé.

4 **Tápcsatlakozó (DC) aljzat**

A mellékelt hálózati adapter a váltóáramot alakítja egyenárammá az aljzaton történő használathoz. Az aljzaton keresztül kapja az Eee PC a tápfeszültséget és az akkumulátor egység a töltést. Az Eee PC és az akkumulátor egység sérülésének elkerülése érdekében mindig a mellékelt hálózati adaptert használja áramforrásként.



VIGYÁZAT: AZ AKKUMULÁTOR FELFORRÓSODHAT A TARTÓS HASZNÁLATTÓL. NE FEDJE LE AZ ADAPTERT ÉS TARTSA TÁVOL A TESTÉTŐL.

5 **Kensington® zár portja**

A Kensington® zár portja lehetővé teszi az Eee PC rögzítését Kensington® típusú biztonsági termékek segítségével. Az ilyen biztonsági termékek általában fémkábelt és zárat tartalmaznak, amelyek megakadályozzák az Eee PC eltávolítását a rögzítési pontról.

6 **Akkumulátortöltés kijelző**

Az akkumulátortöltés kijelző (LED) a mutatja az akkumulátor energiaszintjét. Nézze meg a LED-ek állapotával kapcsolatos tájékoztató táblázatot az 1-3., 1-4. oldalon.

7 **Bekapcsolt állapotot jelző fény**

A bekapcsolt állapotot jelző fény világít, ha az Eee PC-t BEKAPCSOLJÁK, és lassan villog, ha az Eee PC felfüggesztés RAM-ra (Készenléti) üzemmódban van. Ez a kijelző KIKAPCSOLT állapotban van, amikor az Eee PC KI van kapcsolva.

A billentyűzet használata

Különleges funkciógombok

Az alábbiak az Eee PC billentyűzetén lévő színes gyorsgombok magyarázatát tartalmazzák. A színes parancsokat kizárólag úgy lehet elérni, ha megnyomja és nyomva tartja a funkcióbillentyűt, miközben egy színes paranccsal ellátott billentyűt nyom meg. Egyes funkció ikonok megjelennek az operációs rendszer tálcáján, miután aktiválják őket.



A funkcióbillentyűk gyorsgombjainak helye a számítógép modelljétől függően eltérhetnek, de a funkciók általában megegyeznek. Az ikonokat kell mérvadónak tekinteni, ha a gyorsgomb funkciók nem egyeznek a kézikönyv magyarázatával.



Z ikon (F1): Az Eee PC-t felfüggesztett módba állítja (Mentés RAM-ba).



Rádiótorony (F2) (Csak vezeték nélküli modelleken): A következők között vált: a beépített vezeték nélküli LAN és a Bluetooth (ha elérhető) BE- vagy KIKAPCSOLÁSA, képernyőn megjelenő értesítőmenüvel. Ha engedélyezték, a megfelelő vezeték nélküli jelzőfény kigyullad.



Az alapértelmezett beállítás WLAN BE / Bluetooth KI.



Érintőpad (F3): BE-/KIKAPCSOLJA az érintőpadot.



Felbontás választása (F4): Nyomja meg a megjelenítés felbontásának beállításához.



Naplemente ikon (F5): Csökkenti a kijelző fényerejét.



Napfelkelte ikon (F6): Növeli a kijelző fényerejét.



Áthúzott képernyő ikon (F7): Kikapcsolja a kijelző háttérvilágítását.



LCD/Monitor ikonok (F8): Vált az Eee PC LCD kijelzője és külső monitor használata között.



Feladatkezelő ikon (F9): Meghívja a Windows Feladatkezelőt, amelyben megtekintheti a futó folyamatokat, illetve leállíthatja az alkalmazásokat.



Áthúzott hangszóró ikon (F10): Némítja a hangszórót.



Hangszóró le ikon (F11): Csökkenti a hangszóró hangerejét.



Hangszóró fel ikon (F12): Növeli a hangszóró hangerejét.



Super Hybrid Engine (Fn+szóközbillentyű): A különféle energiatakarékos üzemmódok között vált. A kiválasztott üzemmód megjelenik a kijelzőn.



Num Lk (insert): A számbillentyűzetet (number lock) kapcsolja BE és KI. Lehetővé teszi a billentyűzet nagyobb részének használatát számok beviteléhez.



Scr Lk (Delete): A „Scroll Lock” BE-, illetve KIKAPCSOLÁSÁHOZ. Lehetővé teszi, hogy a billentyűzet nagyobb részét használja cellák közötti navigáláshoz.



Pg Up (↑): Nyomja meg a gombot dokumentumok vagy böngésző lefelé görgetéséhez.



Pg Dn (↓): Nyomja meg a gombot dokumentumok vagy böngésző lefelé görgetéséhez.



Home (←): Nyomja meg, hogy a kurzort a sor elejére mozgassa.



End (→): Nyomja meg, hogy a kurzort a sor végére mozgassa.



Ház / Zászló ikon: Start menü megjelenítése



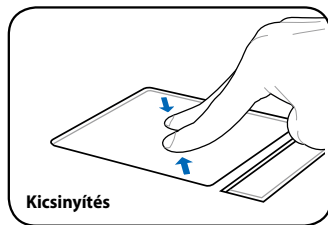
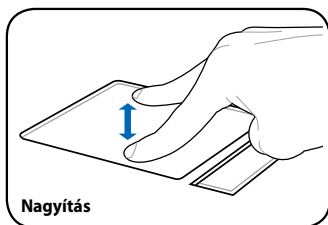
Menü kurzor ikonnal: Aktiválja a tulajdonságok menüt, és egyenértékű azzal, amikor jobb kattintást végez az érintőpaddal/egérrel egy objektumra.

Az érintőpad használata

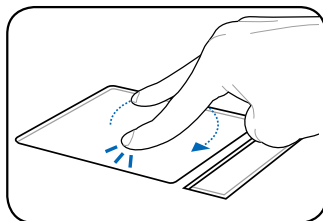
Többujjas mozdulat bevittele

Ujj mozdulat	Alkalmazások
Kétujjas nagyítás/kicsinyítés	Adobe reader, Windows Photo Viewer
Kétujjas forgatás	Adobe reader, Windows Photo Viewer
Kétujjas görgetés fel-le vagy jobbra-balra	Adobe reader, MS Word, MS Excel
Háromujjas lapozás fel-le	Adobe reader, MS Word, MS Excel

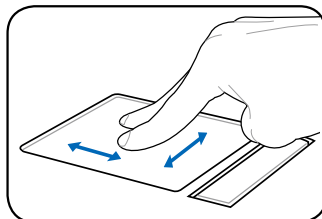
Kétujjas nagyítás/kicsinyítés - csúsztassa két ujját szét vagy össze az érintőpadon a nagyításhoz, illetve kicsinyítéshez. Ez akkor praktikus, ha fotókat néz vagy dokumentumokat olvas.



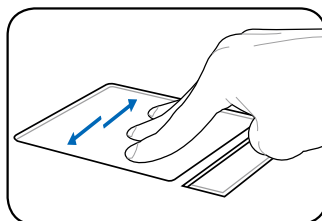
Kétujjas forgatás – Rögzítse egyik ujjbegyét a tapipadon, és a másikkal húzzon egy körívet, hogy elforgassa a megtekintett fotót vagy dokumentumot. Szükség szerint végezhet elfordítást jobbra vagy balra.



Kétujjas görgetés fel-le vagy jobbra-balra – Használja két ujjbegyét le-fel vagy jobbra-balra csúsztatva a tapipadon, hogy egy ablakban le-fel vagy jobbra-balra görgessen. Ha a kijelzőn több ablak van jelen, helyezze a mutatót a kívánt ablakba először.



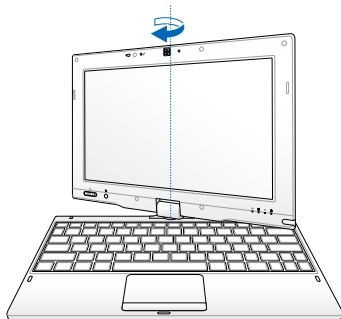
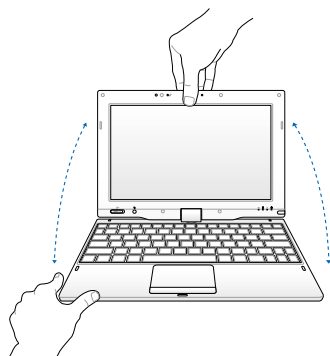
Háromujjas lapozás fel-le – Mozdítsa három ujját vízszintesen a tapipadon az oldalak lapozásához. Lapozzon balról jobbra hogy a következő oldalra fordítson, vagy jobbról balra hogy visszatérjen az előző oldalra.



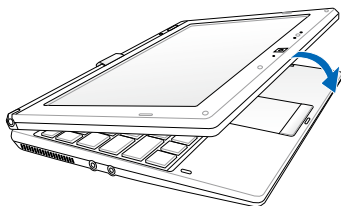
Tábla PC mód

A következő ábrák a tábla PC funkció használatát mutatják.

1. Tartsa erősen az Eee PC-t a szélénél fogva, majd nyissa ki a kijelzőpanelt 90°-os szögben, az alábbi ábra szerinti módon.
2. Forgassa el a kijelzőpanelt az óramutató járásával megegyező irányban és függőlegesen 180°-os szögben.



3. Csukja le a kijelzőpanelt.
4. Ezután nyomja meg és tartsa lenyomva a **Home** gombot (🖱️ / 🖱️) az asztal-elforgatás előnézetéhez, majd engedje el az asztal-elforgatás befejezéséhez.



Előfordulhat, hogy egyes alkalmazások nem működnek megfelelően 90°-os, illetve 270°-os asztal-elforgatás mellett.

Az Eee PC bekapcsolása

Első rendszerindítás

Asztal

Hálózati kapcsolat

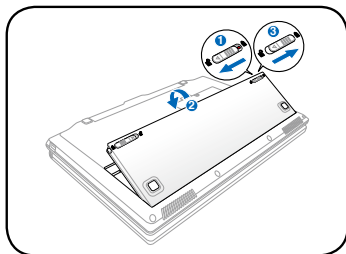
**A készülék használatba
vétele**

A large, light gray, stylized number '2' is positioned behind the text 'A készülék használatba vétele', serving as a background element for the chapter title.

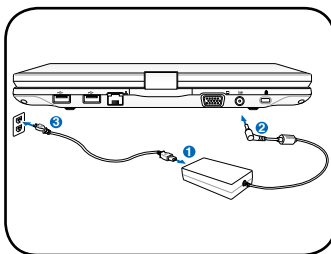
Az Eee PC bekapcsolása

Az Eee PC használatával kapcsolatban itt megadott utasítások csupán tájékoztató jellegűek.

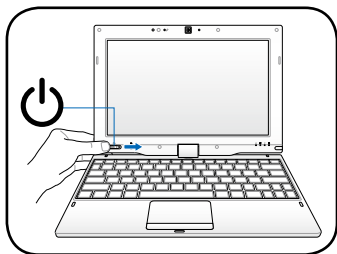
1. Szerelje be az akkumulátort



2. Csatlakoztassa a hálózati adaptert



3. Kapcsolja BE az Eee PC-t



Károsodás következhet be, ha az Eee PC-t eltérő adapterrel használja. Mind az akkumulátor egység(ek)et, mind az Eee PC-t megrongálhatja, ha hibás AC-DC adaptert használ.



- Kinyitás közben ne hajtsa a kijelzőpanelt az asztal felületéig, mert a pántok eltörhetnek! Soha ne emelje meg az Eee PC-t a kijelzőpanelnél fogva!
- Kizárólag az ehhez az Eee PC-hez való akkumulátor egységet vagy hálózati adaptert használjon, illetve olyat, amelyet a gyártó vagy forgalmazó kifejezetten jóváhagyott a modellel történő használatához. Ellenkező esetben az Eee PC megsérülhet. Az adapter kimeneti feszültsége +12VDC, 3 A



Ne feledje, hogy az első használata előtt, valamint ha kimerült, teljesen fel kell töltenie az akkumulátort az élettartama meghosszabbítása érdekében.

Első rendszerindítás

Amikor első alkalommal kapcsolja be az Eee PC-t, a Windows varázsló automatikusan elindul és végigkalauzolja Önt a személyes beállítások elvégzésében, és alapvető információkkal szolgál.

Kövesse a varázsló utasításait a kezdeti beállítások elvégzéséhez.



A Windows operációs rendszer tényleges megjelenése típustól függően eltérő lehet.

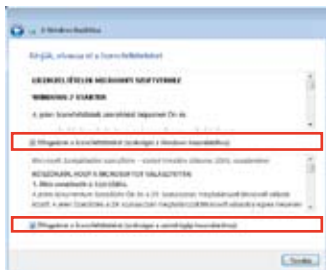
1. Válassza ki a kívánt nyelvet. Kattintson a **Tovább** gombra a folytatáshoz.
2. Végezze el a rendszerbeállításokat az Ön területének, időzónájának és az Ön által használt billentyűzet típusának megadásával. Kattintson a **Tovább** gombra a folytatáshoz.



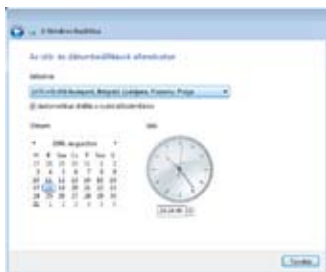
3. Gépelje be fióknevét és számítógépének nevét, majd kattintson a **Tovább** gombra a folytatáshoz.
4. Állítson be egy jelszót a felhasználói fiók jához, ha úgy kívánja. Kattintson a **Tovább** gombra a folytatáshoz.



5. Olvassa el a végfelhasználói licenc-megállapodást, majd jelölje be az **Elfogadom a licencfeltételeket** elem előtti két jelölőnégyzetet. Kattintson a **Tovább** gombra a folytatáshoz.
6. Kattintson a **Ajánlott beállítások használata** elemre a legújabb fontos frissítések letöltéséhez.



7. Jelölje ki az időzónát, majd adja meg a pontos dátumot és időt. Kattintson a **Tovább** gombra a folytatáshoz.
8. Csatlakozzon egy vezeték nélküli hálózathoz, majd kattintson a **Tovább** gombra a folytatáshoz, vagy kattintson a **Kihagy** gombra, ha máskor kívánja beállítani a vezeték nélküli kapcsolatot.



9. Válassza ki a hálózati helyét. Kattintson a **Tovább** gombra a folytatáshoz.
10. Az inicializálás ezzel elkészült.



Asztal


Az Asztalon több parancsikron található. Kattintson rájuk duplán, hogy elindítsa a megfelelő alkalmazást és belépjen a kívánt mappákba. Egyes alkalmazások kisméretű ikonokat jelenítenek meg az operációs rendszertálcán.




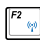
Az Asztal tényleges megjelenése típustól függően eltérő lehet.

Hálózati kapcsolat

Vezeték nélküli hálózati kapcsolat


1. Kattintson a narancssárga csillaggal megjelölt vezeték nélküli hálózat ikonra  a Windows® Értesítési területen.




Ha a vezeték nélküli kapcsolat ikon nem látható a tálcán: Aktiválja a vezeték nélküli LAN funkciót a  +  (<Fn> + <F2>) billentyűk megnyomásával, mielőtt konfigurálja a vezeték nélküli hálózati kapcsolatot.

2. Jelölje ki a listán azt a vezeték nélküli hozzáférési pontot, amelyhez kapcsolódni kíván, majd kattintson a **Csatlakozás** gombra a kapcsolat létrehozásához.




Ha nem találja a kívánt hozzáférési pontot, kattintson a **Frissítés** ikonra  a jobb felső sarkban és keressen újra a listán.



3. Kapcsolódáskor jelszó megadására lehet szükség.
4. A kapcsolat létrehozása után a kapcsolat láthatóvá válik a listán.
5. Az értesítési területen látható a vezeték nélküli hálózat ikonja .



Megjelenik az áthúzott vezeték nélküli hálózat ikon , ha megnyomja a <Fn> + <F2> billentyűket a WLAN funkció letiltásához.

Helyi hálózat

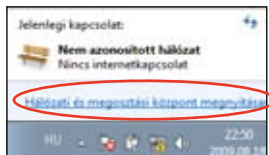
Vezetékes hálózat létrehozásához kövesse az alábbi lépéseket:

Dinamikus IP-cím használata / PPPoE hálózati kapcsolat:

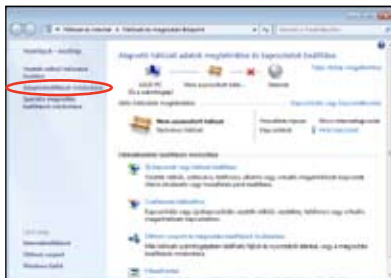
1. A jobb gombbal kattintson a Windows®
tálcán lévő figyelmeztető háromszögre



, majd jelölje ki a **Hálózati és megosztási központ megnyitása**.



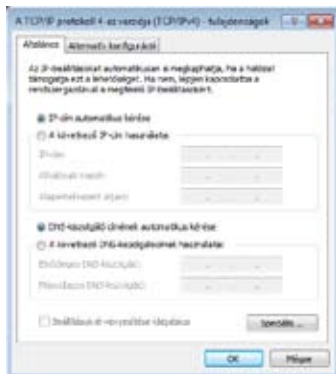
2. Kattintson a
**Adapterbeállítások
módosítása** elemre a
bal oldali kék panelben.



3. A jobb gombbal kattintson
a **Helyi kapcsolat** elemre és
jelölje ki a **Tulajdonságok**
elemet.

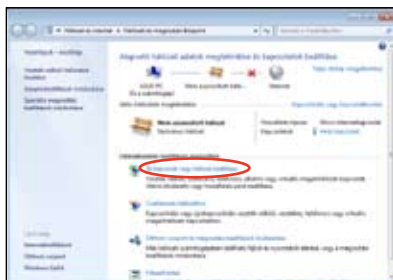


4. Jelölje ki **A TCP/IP protokoll 4-es verziója (TCP/IPv4)** Őelemet, majd kattintson a **Tulajdonságok** gombra.
5. Váltson az első lehetőségre: **IP-cím automatikus kérése** és kattintson az **OK** gombra.

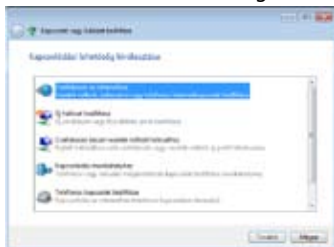


(Kövessen az alábbi lépéseket PPPoE használata esetén)

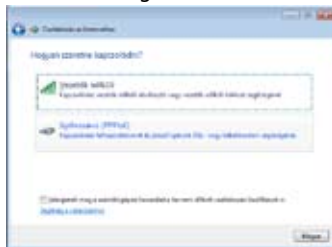
6. Térjen vissza a **Hálózati és megosztási központ** mappába, majd kattintson a **Új kapcsolat vagy hálózat beállítása** elemre.



7. Jelölje ki a **Kapcsolódás az internethez** elemet, majd kattintson a **Tovább** gombra.



8. Jelölje ki a **Szélessávú (PPPoE)** elemet, majd kattintson a **Tovább** gombra.



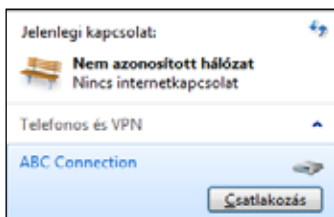
9. Adja meg felhasználónevét, jelszavát és a kapcsolat nevét. Kattintson a **Csatlakozás** gombra.



10. A konfigurálás befejezéséhez kattintson a **Bezárás** gombra.



11. Kattintson a tálcán lévő hálózat ikonra, majd az imént létrehozott kapcsolatra.



12. Adja meg felhasználónevét és jelszavát. Kattintson a **Csatlakozás** gombra, hogy csatlakozzon az internethez.



Statikus IP-cím használata:

1. Ismételje meg a dinamikus IP-cím használatának 1–4. lépését a statikus IP hálózati konfiguráció indításához.
2. Váltson a második lehetőségre: **A következő IP-cím használata.**
3. Gépelje be az internet-szolgáltató által megadott IP-címet, alhálózati maszkot és átjárót.
4. Amennyiben szükséges, adja meg a szolgáltató előnyben részesített DNS kiszolgáló címét, illetve alternatív címét.
5. Ha megadta az összes értéket, kattintson az **OK** gombra a hálózati kapcsolat felépítéséhez.



Lépjen kapcsolatba internet-szolgáltatójával (ISP), ha problémák adódnak az internethez történő kapcsolódás közben.

Weboldalak böngészése

Miután befejezte a hálózat beállítását, kattintson az **Internet Explorer** elemre az asztalon, és máris szörfölhet a neten.



Látogasson el az Eee PC honlapunkra (<http://eeepc.asus.com>), ahol beszerezheti a legfrissebb információkat, illetve regisztráljon a <http://vip.asus.com> címen az Eee PC-hez elérhető teljes szolgáltatási kínálatához.

ASUS Update

Bluetooth kapcsolat (egyes típusok esetében)

Super Hybrid Engine

Eee Docking Touch eszközsor

Boingo (egyes típusok esetében)

Touch Gate mód

Microsoft® Office próbaverzió

Az Eee PC használata



ASUS Update

Az ASUS Update segédprogram lehetővé teszi az Eee PC BIOS-ának kezelését, mentését és frissítését Windows® környezetben. Az ASUS Update segédprogram a következőket teszi lehetővé:

- Az aktuális BIOS-fájl mentése
- A legfrissebb BIOS-fájl letöltése az internetről
- A BIOS frissítése a legújabb BIOS-fájl segítségével
- A BIOS frissítése közvetlenül az internetről, és
- A BIOS verziószám megjelenítése.

A segédprogram az Eee PC-re van előtelepítve és megtalálható az Eee PC-hez mellékelte támogató DVD-lemezen is.

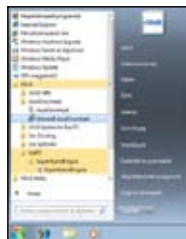


Az ASUS Update internet-kapcsolatot igényel hálózaton vagy internet-szolgáltatón (ISP) keresztül.

A BIOS frissítése az internetről

A BIOS frissítése az internetről:

1. Indítsa el az ASUS Update segédprogramot a Windows® asztalról a **Start > Minden program > ASUS > ASUSUpdate for EeePC > ASUSUpdate** elemre kattintással. Megjelenik az ASUS Update főablaka.



2. Jelölje ki a **A BIOS frissítése az internetről** elemet a legördülő menüben, majd kattintson a **Tovább** gombra.



3. Jelölje ki az Önhöz legközelebb lévő ASUS FTP oldalt, a főlösleges forgalom elkerülése érdekében, vagy kattintson az **Automatikus érzékelés** elemre. Kattintson a **Tovább** gombra.
4. Az FTP oldalon válassza ki azt a BIOS verziót, amelyet le kíván tölteni, majd kattintson a **Tovább** elemre.
5. Kövesse a képernyőn megjelenő utasításokat a frissítés befejezéséhez.



Az ASUS Update segédprogram képes önmagát frissíteni az interneten keresztül. Mindig frissítse a segédprogramot, hogy az összes funkcióját ki tudja használni.

A BIOS frissítése BIOS-fájl segítségével

A BIOS frissítése BIOS-fájl segítségével:

1. Indítsa el az ASUS Update segédprogramot a Windows® asztalról a **Start > Minden program > ASUS > ASUSUpdate for Eee PC > ASUSUpdate** elemre kattintással. Megjelenik az ASUS Update főablaka.
2. Jelölje ki a **A BIOS frissítése fájlból** elemet a legördülő menüben, majd kattintson a **Tovább** gombra.
3. Keresse meg a BIOS-fájlt a **Megnyitás** ablakban, majd kattintson a **Megnyitás** gombra.
4. Kövesse a képernyőn megjelenő utasításokat a frissítés befejezéséhez.



Bluetooth kapcsolat (egyes típusok esetében)



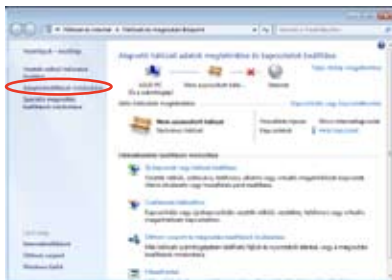
Az eszköz a következő FCC azonosítót: QDS-BRCM1043, illetve IC azonosítót: 4324A-BRCM1043 tartalmazza.

A Bluetooth-technológia nem igényel kábelt a Bluetooth-képes eszközök csatlakoztatásához. Példák Bluetooth-képes eszközökre: Notebook PC-k, asztali PC-k, mobiltelefonok és PDA-k.

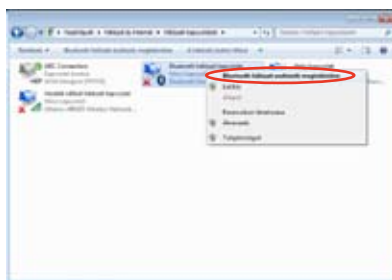
Bluetooth-képes eszközökhöz történő csatlakozás

1. Nyomja meg az <Fn> + <F2> billentyűket többször, amíg a **Bluetooth BE** vagy a **WLAN és Bluetooth BE** nem látható.

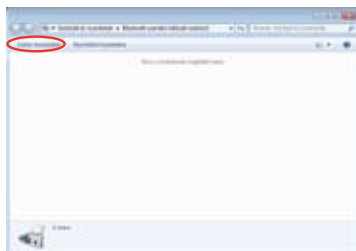
2. Kattintson a **Vezérlőpult, Hálózati és internet, > Hálózati és megosztási központ** elemre, majd a **Adapterbeállítások módosítása** elemre a bal oldali kék panelben.



3. A jobb egérgombbal kattintson a **Bluetooth hálózati kapcsolat** ikonra, majd jelölje ki a **Bluetooth hálózati eszközök megtekintése** elemet.



4. Kattintson az **Eszköz hozzáadása** gombra új eszközök kereséséhez.



5. Jelölje ki a Bluetooth-képes eszközt a listán, majd kattintson a **Tovább** gombra.



6. Adja meg a Bluetooth biztonsági kódot és indítsa el a párosítást.



7. Sikeresen felépül a párosított kapcsolat. A beállítás befejezéséhez kattintson a **Bezárás** gombra.

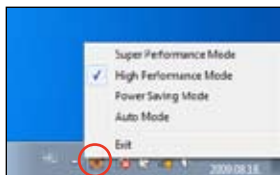


Super Hybrid Engine

A Super Hybrid Engine különféle energia-üzemmódokat kínál. A kijelölt billentyű segítségével különféle energiatakarékos üzemmódok között lehet váltani. Az energiatakarékos üzemmódok az Eee PC-t több szempont szerint vezérlik a teljesítmény és az akkumulátor-üzemidő közötti egyensúly megteremtéséhez. A kiválasztott üzemmód megjelenik a kijelzőn.

Az energiamód váltása

- Kattintson a **Start > Minden program > ASUS > SuperHybridEngine > SuperHybridEngine** elemre.
- Nyomja meg többször a **<Fn> + <Szóköz>** billentyű-kombinációt az energiamódok közötti váltáshoz.
- A jobb egérgombbal kattintson a Super Hybrid Engine ikonra az Értesítési területen és jelölje ki a kívánt energiamódot.



Super Hybrid Engine módok



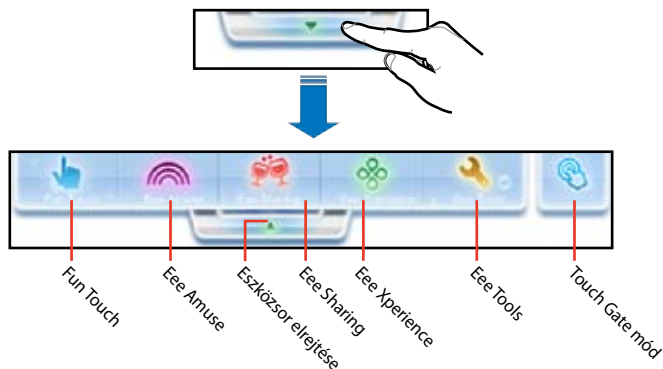
Auto High-Performance és az **Auto Power-Saving** mód csak akkor elérhető, ha csatlakoztatja vagy leválasztja a tápegységet.



Ha a külső monitorja rendellenesen működik **Power Saving** módban 1024 x 768 képpont vagy nagyobb felbontás mellett, nyomja meg többször az **<Fn> + <F5>** billentyűket, hogy a kijelző üzemmódot **Csak LCD** vagy **LCD + CRT klón** módra váltsa, és állítsa vissza az energiamódot **High Performance** vagy **Super Performance** módra.

Eee Docking Touch eszközsor

Az Eee Docking Touch eszközsor több, hasznos funkciót tartalmaz. Az eszközsor az asztal tetején található.



- Az Eee Docking alkalmazásai modelltől függően eltérhetnek.
- Az Eee Docking alkalmazások neve előzetes értesítés nélkül megváltozhat.

Fun Touch



FotoFun

A FotoFun lehetővé teszi az Eee PC-n és a külső adattároló eszközökön tárolt képek megtekintését. A képeket kinyomtathatja, elforgathatja, beállíthatja azok fényerejét és kontrasztját, majd elmentheti a változtatásokat. Albumokat is létrehozhat a képek osztályozásához.

Windows Journal / NotePad

Elindítja a Windows Journal / NotePad tool eszközt, ami lehetővé teszi, hogy kézzel írott jegyzeteket készítsen Eee PC-jén az érintőtollal.

Sticky Notes / Memos

A Windows Sticky Notes / Memos eszköz digitális öntapadó jegyzetek létrehozását, majd azok Asztalra történő kitűzését teszi lehetővé.



A Windows Journal / NotePad és Sticky Notes / Memos eszközök használata során a **PenWrite** funkció átállítható **Pen Mode (Toll módra)** az érintőképernyőn történő egyszerű kézírás érdekében.

Snipping Tools (Kivágó eszközök)

A Windows Snipping Tool eszköz lehetővé teszi, hogy a Windows asztal bármelyik területét kivágja és elmentse PNG, GIF és JPEG formátumú fájlban.

Calculator (Számológép)

A számológép normál és tudományos módja között válthat. Normál módban hasznos digitális öntapadó emlékeztető cédulák állnak a rendelkezésére, miközben használja a számológépet.



A kiszámított érték kizárólag tájékoztatásul szolgál.

Internet Radio

Az Internet rádió online rádióállomások tartalmának élvezetét teszi lehetővé a világ minden részéről.



Az Internet Radio használatához internet-kapcsolat szükséges.

Desktop Gadget Gallery

Lehetővé teszi, hogy a Windows minialkalmazásokat elhelyezze és elrendezze a Windows asztalon.

Eee Amuse

Eee Download

Az Eee Download különféle online szoftveralkalmazásokat és multimédia szórakozást kínál.



A részletes utasításokat illetően olvassa el az egyes funkciókhoz tartozó Súgót.

Game Park (Játékpark)

A Game Park sok érdekes játékot tartalmaz.

ASUS AP Bank

Az ASUS AP Bank különféle online szoftveralkalmazásokat és multimédia szórakozást kínál.

Eee Sharing

ASUS WebStorage

Az Eee PC felhasználói kihasználhatják az ingyenes online tártérület előnyeit. Internet-kapcsolattal bármikor és bárhol elérheti, illetve megoszthatja fájljait. Az ASUS WebStorage súgófájlja csak akkor elérhető, ha az Eee PC az internethez csatlakozik.

YouCam

Az YouCam érdekes hatásokkal és hasznos bővítésekkel ruházza fel webkameráját.

Eee Xperience

Eee Splendid

Az Eee Splendid lehetővé teszi az Eee PC megjelenítésének javítását kontraszt, fényerő, bőrtónus és színtelítettség tekintetében külön-külön a vörös, zöld és kék színek esetében.

SRS Premium Sound

Az SRS Premium gazdag, körülölelő audió élményt kínál bármilyen zenehallgatási környezetben.

YouTube XL

A YouTube™ XL webhely elérését teszi lehetővé, ahol az érintőképernyős működtetést megkönnyítő, nagyméretű vezérlőgombok segítségével nézheti az online videókat.



A YouTube XL használatához internet-kapcsolat szükséges.

Eee Tools

Live Update

A Live Update naprakészen tartja az Eee PC-t azáltal, hogy ellenőrzi az online frissítések rendelkezésre állását.

Personalize Handwriting Recognition / Handwriting/Keyboard

A kézírás segédprogram lehetővé teszi, hogy az érintőtoll vagy ujj segítségével szöveget vigyen be az érintőképernyőre. Ezek mellett egy virtuális billentyűzet is rendelkezésre áll.

Font Resizer (Betűméretező)

A Font Resizer lehetővé teszi az Eee PC képernyőjén megjelenítendő szöveg betűméretének beállítását.

LocaleMe

A LocaleMe webes térképkezelő szolgáltatás, ami utcák és vállalkozások egyszerű keresését teszi lehetővé a világ minden pontján, többféle kategória alapján.



A Locale Me működéséhez internet-kapcsolat szükséges.

PenWrite

Lehetővé teszi a **Pen Mode (Toll mód)** és az **Finger Mode (Ujj mód közötti váltást)**. Bekapcsolt Toll mód mellett tenyerét az érintőképernyőre teheti az egyszerű kézírás-bevitel érdekében. Ha a tollal a PenWrite feladatsori ikonra kattint, gyorsan válthat a két mód között.

Az érintőképernyő kalibrálása toll vagy érintéses adatbevitelhez

Lehetővé teszi az érintőképernyő kalibrálását az érintőtoll segítségével.

Docking Settings (Beállítások)

Lehetővé teszi az Eee Docking Touch eszközsor részletes beállításainak elvégzését.

Touch Gate Mode (Touch Gate mód)





Érintse meg ezt az ikont, hogy az asztalt Touch Gate módra váltsa.

Boingo (egyes típusok esetében)

A Boingo globális Wi-Fi szolgáltatások egyszerű elérését teszi lehetővé különleges áron az Boingo segédprogram révén. Egyetlen fiókkal több mint 100 000 hotspoton kapcsolódhat az internethez világszerte, pl. repülőtereken, szállodákban, kávézókban és éttermekben.

Touch Gate mód

Az Eee PC Touch az egyszerűen használható Touch Gate módot kínálja sok-sok hasznos funkcióval. Az érintés módot kétféleképpen indíthatja el:

- Érintse meg a **Touch Gate mód** ikont () az Eee Docking Touch eszközsoron.
- Nyomja meg a **Home** gombot ().

A Touch Gate mód használata

Érintse meg a képernyőn lévő ikonokat a Touch Gate funkciók működtetéséhez.

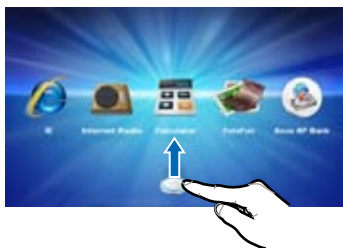


Az ebben a szakaszban bemutatott képernyőképek kizárólag hivatkozásul szolgálnak és nem biztos, hogy pontosan megegyeznek a képernyőn láthatókkal.

A funkció parancsikonok módosítása

A Touch Gate mód főképernyőjén legfeljebb öt funkció parancsikont helyezhet el. Ehhez a következőket kell tennie:

1. Csúsztassa felfelé a funkció kapcsolót az összes rejtett funkció megjelenítéséhez.
2. Forgassa balra vagy jobbra a funkciólistát a kívánt funkció kiválasztásához.



3. Ahhoz, hogy egy funkciót eltávolítson a listáról, egyszerűen húzza az ikont egy üres helyre az asztalon, majd engedje el az ikont.
4. Húzza a funkció ikonját a funkciólista feletti üres részbe.



Váltás vissza Windows módra

Szabadon válthat az asztal Windows és Touch Gate módja között.

1. Csúsztasson balra vagy jobbra a Touch Gate főképernyő bármelyik üres területén.
2. Az asztal Windows módra vált.



A **Home** billentyű megnyomásával (🖱️ / 🖱️) is visszatérhet Windows módba.

Microsoft® Office próbaverzió

Az Eee PC felhasználói kihasználhatják a Microsoft Office Suite ingyenes próbaverziójának előnyeit 60 napig. Kövesse az alábbi utasításokat az ingyenes próbaverzió indításához.

1. Győződjön meg arról, hogy az Ön Eee PC-je csatlakozik az internethez, majd kattintson a **Microsoft Office 60 napos próbaverzió - Online** ikonra az asztalon.
2. Kattintson a **KIPRÓBÁLÁS** elemre.



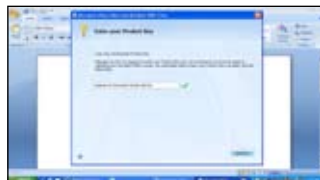
3. Adja meg email címét, majd kattintson a **KÜLDÉS** gombra.



4. Másolja be a termékkulcsot és kattintson a hivatkozásra.



5. Adja meg a termékkulcsot, majd kövesse a képernyőn megjelenő utasításokat az aktiválás elvégzéséhez, mielőtt elindítaná az ingyenes próbaverziót.



A Microsoft Office Suite további alkalmazásainak használatához kattintson a **Start** gombra, majd jelölje ki az **Minden Program > Microsoft Office** lehetőséget a kívánt alkalmazás kiválasztásához.

Támogató DVD

Rendszer-visszaállítás

Boot Booster

**Támogató DVD és
rendszer-visszaállítás**

A large, light gray, stylized number '4' is positioned behind the text 'rendszer-visszaállítás'.

Támogató DVD információk

Az Eee PC-hez mellékelt Támogató DVD tartalmazza az illesztőprogramokat, alkalmazásokat és segédprogramokat, amelyeket telepíthet a szolgáltatások teljes kiaknázása érdekében.

A támogató DVD futtatása

Helyezze be a támogató DVD-lemezt a külső optikai meghajtóba. Ha az automatikus indítás engedélyezve van a számítógépén, a DVD automatikusan megjeleníti az illesztőprogramok menüt.



Kattintson egy ikonra a Támogató DVD/ Eee PC információk megjelenítéséhez

Kattintson a telepíteni kívánt elemre



Amennyiben NEM engedélyezték az automatikus lejátszást az Ön számítógépén, keresse meg a ASSETUP.EXE fájlt a BIN mappában, a támogató DVD-n. Kattintson kétszer az ASSETUP.EXE fájlra a DVD futtatásához.



A támogató DVD-n mellékelt illesztőprogramok és segédprogramok típusonként eltérők lehetnek és előzetes értesítés nélkül megváltozhatnak.

Illesztőprogramok menü

Az Illesztőprogramok menü mutatja az összes elérhető illesztőprogramot, amikor a rendszer új eszközök telepítését érzékeli. Telepítse a szükséges illesztőprogramokat az eszközök használatához.

Segédprogramok menü

A Segédprogramok menü az alkalmazásokat mutatja, amelyeket az Eee PC alapkiszerelésben támogat.

Kapcsolat

Kattintson a Kapcsolat fülre, hogy megjelenítse az ASUS kapcsolat-információkat.

Egyéb információ

A képernyő jobb felső sarkában lévő ikonok segítségével további információk érhetők el az Eee PC-vel és a támogató DVD tartalmával kapcsolatban. Kattintson egy ikonra a kívánt információ megjelenítéséhez.



Rendszerinformáció



Műszaki támogatás



DVD-tartalom



Fájllista

Rendszer-visszaállítás



Tiltsa le a **Boot Booster** elemet a BIOS-beállításokban, mielőtt rendszer-visszaállítást hajtana végre USB flash lemezről, külső optikai meghajtóról vagy rejtett partícióról. A részletekért tekintse meg a fejezet végét.

Merevlemez partíció segítségével

A rendszer-visszaállító partícióról

A rendszer-visszaállító partíció a gyárban az Eee PC-re telepített eredeti operációs rendszer, illesztőprogramok és segédprogramok tárolására szolgáló hely a merevlemez-meghajtón.



Ne feledje csatlakoztatni Eee PC-jét a hálózati áramforráshoz, mielőtt használná az F9 visszaállítást, hogy elkerülje a visszaállítási hibákat.

A rendszer-visszaállító partíció használata:

1. Nyomja meg az <F9> gombot rendszerindításkor (ehhez Rendszer-visszaállító partíció szükséges)



Ügyelje arra, hogy az <F9> billentyűt csak egyszer nyomja meg rendszerindításkor.

2. Kattintson a **Visszaállítás** elemre a **Visszaállító rendszer** párbeszédpanelben a rendszer-visszaállítás indításához.
3. A rendszer automatikusan elkezd a rendszer-visszaállítást. Kövesse az útmutatást a képernyőn a folyamat végrehajtásához.

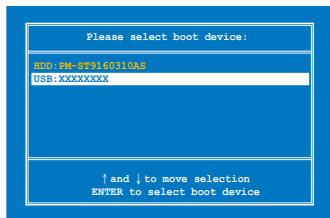
A rendszer-visszaállító DVD használata

A támogató DVD tartalmazza a tiszta operációs rendszert, az illesztőprogramokat és a segédprogramokat. A támogató DVD átfogó rendszer-visszaállító funkciót kínál, amely gyorsan helyreállítja az operációs rendszert, majd telepíti az illesztőprogramokat és segédprogramokat. Mielőtt használná a Rendszer-visszaállító DVD-t, másolja az adatfájlokat (pl. Outlook PST fájlokat) hajlékonylemezekre vagy hálózati meghajtóra és jegyezze fel a személyre szabott konfigurációs beállításokat is (pl. hálózati beállítások).



Ha a támogató DVD-t használja a rendszer visszaállításához, a visszaállított illesztőprogramok és segédprogramok eltérhetnek azoktól, amelyeket a gyárban telepítettek az Eee PC-re.

1. Csatlakoztasson egy külső DVD optikai meghajtót az Eee PC-hez, majd helyezze a Visszaállító DVD-t az optikai meghajtóba (a rendszernek BEKAPCSOLVA kell lennie).
2. Nyomja meg az <ESC> billentyűt rendszerindítás közben, és megjelenik a **Please select boot device** képernyő. Jelölje ki az USB:XXXXXX (lehet, hogy az optikai meghajtó márkaneveként szerepel) elemet, hogy az optikai meghajtóról indítsa a rendszert. Nyomja meg az <Enter> billentyűt, majd egy másik billentyűt a folytatáshoz.



3. Megjelenik az **ASUS Recovery CD/DVD** (ASUS Rendszer-visszaállító) ablaka. Jelölje ki az új rendszer telepítésének helyét.

A következő lehetőségek közül választhat:

Recover Windows to a partition

Ez a lehetőség csak az alábbiakban kiválasztott partíciót törli, lehetővé téve a többi megőrzését és új rendszerpartíció létrehozását "C" meghajtóként. Kattintson a **NEXT** gombra.

Recover Windows to entire HD

Ez a lehetőség az összes partíciót törli a merevlemez-meghajtóról, és visszaállítja az operációs rendszert. Jelölje ki, majd kattintson a **YES** gombra.



Ha a „**Rendszer visszaállítása a teljes merevlemezre**” lehetőséget választja, a teljes merevlemez-meghajtó egy partícióból fog állni, és az F9 visszaállítási funkció nem lesz többé elérhető. Ezért nyomatékosan javasoljuk, hogy az F9 visszaállítást használják a rendszer visszaállításához.

4. Kövesse a képernyőn megjelenő utasításokat a visszaállítás befejezéséhez.



A rendszer visszaállításakor minden adat el fog veszni. A rendszer visszaállítása előtt győződjön meg arról, hogy készített biztonsági másolatot róla.

5. Miután megtörtént a rendszer-visszaállítás, indítsa újra a számítógépet.
6. Állítsa be a nyelvet, időzónát, billentyűzetet, a számítógép nevét és a Windows operációs rendszerbe való belépéshez használandó felhasználónevet.



Ez a rendszer-visszaállító DVD kizárólag az Eee PC készülékhez való. NE használja más számítógépen! Látogassa meg az ASUS weboldalt (www.asus.com) a legújabb verzióért.

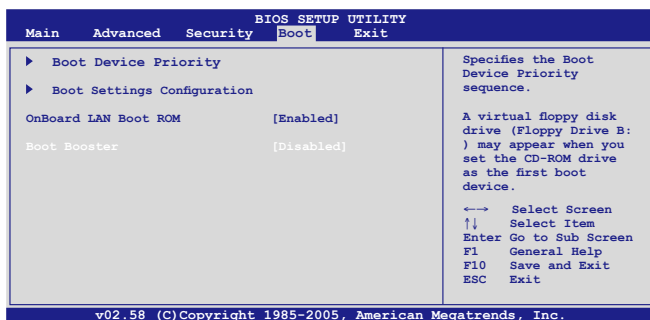
Boot Booster

A BIOS beállító program Boot Booster eleme segít rövidíteni az Eee PC rendszerindításának idejét. Ennek ellenére, KÖTELEZŐ letiltani ezt a BIOS elemet, mielőtt bármilyen Eee PC részegység cseréjét elvégezné, illetve rendszer-visszaállítást hajtana végre (USB flash lemezről, külső optikai meghajtóról vagy rejtett partícióról). Kövesse az alábbi utasításokat a Boot Booster letiltásához:

1. Indítsa el a rendszert és nyomja meg az **<F2>** billentyűt indítás közben, hogy lássa a POST képernyőt. Nyomja meg ismét az **<F2>** billentyűt, hogy belépjen a BIOS beállító programba.
2. A **Boot Booster** elemet [Disabled] értékre állítsa.



Ha nem látja a POST képernyőt vagy a fenti utasítás betartásával lép be a BIOS beállító programba, indítsa újra a rendszert és próbálkozzon az **<F2>** billentyű többszöri megnyomásával indítás közben.



3. Nyomja meg az **<F10>** billentyűt a konfiguráció mentéséhez és az Eee PC újraindításhoz.



Ne feledje újra engedélyezni a Boot Booster elemet hardverbővítés vagy rendszer-visszaállítás után.

Nyilatkozatok és biztonsági figyelmeztetések

Szerzői jogi információk

A kötelezettség korlátozása

Szerviz és támogatás

Függelék

Nyilatkozatok és biztonsági figyelmeztetések

A Federal Communications Commission nyilatkozata

Ez az eszköz megfelel az FCC Szabályzata 15. fejezetének. A készülék az alábbi feltételek esetén használható:

- A készülék nem okozhat káros interferenciát, és
- Ennek az eszköznek minden zavart fogadnia kell, beleértve a nem kívánatos működést okozó zavarokat is.

A készüléket a Federal Communications Commission (FCC) szabályozása 15. pontjának megfelelően, a B osztályú digitális készülékekre vonatkozó követelmények és határértékek szerint tesztelték, és azok függvényében megfelelőnek találták. Ezeket a határértékeket úgy állapították meg, hogy megfelelő védelmet nyújtsanak lakóépületekben a káros zavarokkal szemben. Ez a készülék rádiófrekvenciás energiát használ és sugároz ki, ezért amennyiben nem az utasításoknak megfelelően történik a telepítése és használata, úgy a rádiófrekvenciás kommunikációt zavarhatja. Arra azonban nincsen garancia, hogy egy meghatározott felhasználásnál nem fordul elő zavar. Amennyiben a készülék a rádiós és televíziós vételben káros zavart okoz, amelyről a készülék ki-, illetve bekapcsolásával lehet meggyőződni, a felhasználónak meg kell próbálnia elhárítani az alábbi lépések segítségével:

- A vevőantennát állítsa más irányba, vagy helyezze át.
- Növelje a távolságot a berendezés és a vevőkészülék között.
- A berendezést más áramkörhöz kapcsolódó fali hálózati aljzatba csatlakoztassa, mint amelyhez a vevőkészülék csatlakozik.
- Kérjen segítséget kereskedőjétől vagy gyakorlott rádió/televízió szakembertől.



Az FCC emissziós korlátozásainak betartása, és a közeli rádió és televízió vételi interferencia megakadályozásának érdekében árnyékolt kábel használata szükséges. Azt tanácsoljuk, hogy kizárólag a mellékelt tápkábelt használják. Csak olyan árnyékolt kábeleket használjon, melyek a készülék kimeneti és bemeneti portjára csatlakoznak. Bármilyen, a felelős fél által nem jóváhagyott módosítás vagy változtatás a felhasználóra vonatkozó üzemeltetési jogosultság elvesztését vonhatja maga után.

(Forrás: 47. Szövetségi Szabályzat 15.193. fejezete, 1993, Washington D.C. Szövetségi Nyilvántartási Hivatal, Nemzeti Archívum és Nyilvántartási Minisztérium, az USA Nemzeti Nyomdája.)

FCC rádiófrekvenciás sugárzásterhelési nyilatkozat



A megfelelőségért felelős fél által kifejezetten jóvá nem hagyott változtatások, illetve módosítások érvényteleníthetik a felhasználó jogkörét, hogy a berendezést működtesse. „Az ASUS ezúton nyilatkozik, hogy az eszközt a 2,4 GHz-es frekvenciasáv 1-11. csatornájában történő használatra korlátozza az USA-ban szabályozott előírt firmware.

Ez a berendezés megfelel az FCC nem szabályozott környezetre vonatkozóan előírt, besugárzási kitettségre vonatkozó határértékeinek. Annak érdekében, hogy továbbra megfeleljenek az FCC rádiófrekvenciás kitettségre vonatkozó követelményeinek, kerüljék az adóantenna közvetlen érintését sugárzás közben. A végfelhasználók kötelesek betartani az adott kezelési utasításokat, hogy megfeleljenek a rádiófrekvenciás kitettségre vonatkozó követelményeknek.

Eee PC T101MT

Max. SAR mérés (1g)
AR5B95 (AW-NE785H)
11b: 0.630 W/kg
11g: 0.583 W/kg
11n 20M: 0.617 W/kg
11n 40M: 0.621 W/kg

Megfelelőségi nyilatkozat 1999/5/EK irányelv (R&TTE)

Az alábbi tételek teljesültek és relevánsnak, illetve elégségesnek minősülnek:

- Alapvető követelmények a [3. cikk] szerint
- Egészségvédelmi és biztonsági követelmények a [3.1a cikk] szerint
- Elektromos biztonság tesztelése az [EN 60950] szerint
- Az elektromágneses zavartúréssel szembeni védelmi követelmények a [3.1b cikk] szerint
- Az elektromágneses zavartűrés vizsgálata az [EN 301 489-1] és [EN 301 489-17] szerint
- A rádiófrekvenciás spektrum hatékony használata a [3.2. cikk] szerint
- Rádió tesztsorozatok a [300 328-2] szerint

CE Jelölés



CE jelölés a vezeték nélküli LAN/Bluetooth nélküli eszközöknek

Az eszköz szállított verziója megfelel a 2004/108/EK "Elektromágneses kompatibilitás" és a 2006/95/EK "Alacsony feszültségű direktíva" EEC direktíváknak.



CE jelölés a vezeték nélküli LAN-al/Bluetooth-al rendelkező eszközöknek

Az eszköz megfelel az Európa Parlament és Bizottság által 1999 március 9.-én kiadott, a Rádió és telekommunikációs felszereléseket szabályozó 1999/5/EK direktíváknak és kölcsönös megfeleléségi elismerésnek.

Figyelmeztetés a CE jelzés használatával kapcsolatban

Ez egy B osztályú termék. Lakókörnyezetben a termék rádiófrekvenciás zavart okozhat, amelynek esetében a felhasználó a megfelelő intézkedések megtételére kötelezhető.

Integrált áramkörök által okozott sugárzással kapcsolatos nyilatkozat Kanada területére vonatkozóan

Ez a berendezés megfelel a nem szabályozott környezetre vonatkozóan előírt, integrált áramkörök által okozott sugárzásnak való kitettségre vonatkozó határértékeknek. Annak érdekében, hogy továbbra megfeleljenek az integrált áramkörök rádiófrekvenciás kitettségre vonatkozó követelményeinek, kerüljék az adóantenna közvetlen érintését sugárzás közben. A végfelhasználók kötelesek betartani az adott kezelési utasításokat, hogy megfeleljenek a rádiófrekvenciás kitettségre vonatkozó követelményeknek.

A készülék az alábbi feltételek esetén használható:

- Az eszköz nem okozhat zavart, és
- Ennek az eszköznek minden zavart fogadnia kell, beleértve a nem kívánatos működést okozó zavarokat is.

Annak érdekében, hogy elkerüljék a rádiófrekvenciás interferenciát az engedélyezett szolgáltatással (pl. a közös csatornát használó mobil műholdas rendszerekkel), az eszközt beltéren és az ablakoktól távol tanácsos használni a legnagyobb fokú árnyékolás érdekében. A kültéren telepített berendezés (vagy adóantennája) engedélyköteles.

Eee PC T101MT

Max. SAR mérés (1g)
AR5B95 (AW-NE785H)
11b: 0.630 W/kg
11g: 0.583 W/kg
11n 20M: 0.617 W/kg
11n 40M: 0.621 W/kg

Vezeték nélküli működési csatorna különböző területeken

Észak-Amerika	2,412-2,462 GHz	Ch01 – CH11
Japán	2,412-2,484 GHz	Ch01 – Ch14
Európa ETSI	2,412-2,472 GHz	Ch01 – Ch13

Korlátozott vezeték nélküli frekvenciasávok Franciaországban

Franciaország egyes területein korlátozhatják a frekvenciasáv használatát. Beltéren a legrosszabb esetben a legnagyobb megengedett sugárzási teljesítmény:

- 10 mW a teljes 2,4 GHz-es sávban (2 400 MHz–2 483,5 MHz)
- 100 mW a 2 446,5 MHz és 2 483,5 MHz közötti frekvenciák esetében



A 10-13. csatornák a 2 446,6 – 2 483,5 MHz-es sávban működnek.

Kevés lehetőség nyílik a kültéri használathoz: magánterületen vagy közéleti személyek magánterületén a használat a Védelmi Minisztérium előzetes engedélyezési eljárásának függvénye, ahol a maximális megengedett teljesítmény 100 mW a 2 446,5–2 483,5 MHz-es sávban. A kültéren, közterületen történő használat nem engedélyezett.

Az alább felsorolt osztályokban a teljes 2,4 GHz-es sávra vonatkozóan:

- A maximális engedélyezett teljesítmény beltéren 100 mW
- A maximális engedélyezett teljesítmény kültéren 10 mW

Azon osztályok esetében, ahol a 2 400–2 483,5 MHz-es sáv használata megengedett 100 mW-nál kisebb beltéri, illetve 10 mW kisebb kültéri EIRP mellett:

01 Ain	02 Aisne	03 Allier
05 Hautes Alpes	08 Ardennes	09 Ariège
11 Aude	12 Aveyron	16 Charente
24 Dordogne	25 Doubs	26 Drôme
32 Gers	36 Indre	37 Indre et Loire
41 Loir et Cher	45 Loiret	50 Manche
55 Meuse	58 Nièvre	59 Nord

60 Oise	61 Orne	63 Puy du Dôme
64 Pyrénées Atlantique	66 Pyrénées Orientales	
67 Bas Rhin	68 Haut Rhin	70 Haute Saône
71 Saône et Loire	75 Paris	82 Tarn et Garonne
84 Vaucluse	88 Vosges	89 Yonne
90 Territoire de Belfort	94 Val de Marne	

Ez az előírás idővel valószínűleg módosul, lehetővé téve a vezetékek nélküli LAN kártya használatát Franciaország nagyobb területén. Kérjük, érdeklődjön az ART-nél a legfrissebb információkért (www.art-telecom.fr).



az Ön WLAN kártyája kevesebb mint 100 mW, de több mint 10 mW teljesítményt sugároz.

UL biztonsági tudnivalók

Előírás az UL 1459 szerint olyan távközlési (telefon-) berendezésekre vonatkozóan, amelyek elektromosan csatlakoznak olyan távközlési hálózathoz, amelynek földhöz viszonyított üzemi feszültsége nem haladja meg a 200 V csúcs, 300 V csúcstól csúcsig és a 105 V RMS értéket, és amelyet az Országos Elektromos Szabályzat (NFPA 70) szerint telepítettek, illetve használnak.

Az Eee PC modemjének használata esetén mindig be kell tartani az alapvető biztonsági óvintézkedéseket a tűzveszély, áramütés és személyi sérülés kockázatának csökkentése érdekében, beleértve a következőket:

- Ne használja az Eee PC-t víz, pl. fürdőkád, kézmosó, konyhai mosogató vagy mosdó közelében, nyirkos pincében vagy úszómedence mellett.
- Ne használja az Eee PC-t villámlás közben. A villámlás miatt fennáll az elektromos áramütés csekély veszélye.
- Ne használja az Eee PC-t gázszivárgás közvetlen közelében.

Előírás az UL 1642 szerint elsődleges (nem újratölthető) és másodlagos (újratölthető) lítium akkumulátorok használatára vonatkozóan termékek energiaforrásaként. Ezek az akkumulátorok fémes lítiumot vagy lítium ötvözetet vagy lítium iont tartalmaznak és egy, kettő vagy több elektrokémiai cellából állnak sorba, párhuzamosan vagy mindkét módon kötve, amelyek a kémiai energiát villamos energiává alakítják át visszafordíthatatlan vagy visszafordítható kémiai reakció útján.

- Ne dobja tűzbe az Eee PC elhasznált akkumulátorát, mivel felrobbanhat. Tekintse meg a helyi szabályozást az esetleges különleges ártalmatlanítási utasításokat illetően, hogy csökkentse a tűz, illetve robbanás okozta személyi sérülés kockázatát.
- Ne használjon más eszközökhöz tervezett hálózati adaptert vagy akkumulátort, hogy csökkentse a tűz, illetve robbanás okozta személyi sérülés kockázatát. Kizárólag UL jóváhagyással rendelkező és a gyártó vagy hivatalos kereskedők által forgalmazott hálózati adaptert vagy akkumulátort használjon.

Követelmény a tápellátás biztonságával kapcsolatban

PA legfeljebb 6 A névleges áramfelvétellel rendelkező és több mint 3 kg tömegű termékek minimálisan a következő értékű tápkábelt kell használniuk: H05VV-F, 3G, 0,75 mm² vagy H05VV-F, 2G, 0,75mm².



Az áthúzott kerek szeméttárolót ábrázoló jelzéssel ellátott (elektromos és elektronikus) terméket nem szabad háztartási szemétként kezelni. Az elektronikus termékek elhelyezését illetően tájékozódjon a helyi hatóságoknál.

REACH

A gyártás során felhasznált vegyi anyagok nyilvántartásba vételéről, értékeléséről, engedélyezéséről és korlátozásáról szóló REACH (Registration, Evaluation, Authorisation, and Restriction of Chemicals) szabályozási keretrendszerrel összhangban közzétettük a termékeinkben felhasznált vegyi anyagok listáját az ASUS REACH webhelyén: <http://green.asus.com/english/REACH.htm>.

Megfelelés a globális környezetvédelmi szabályozásoknak, és az erre vonatkozó nyilatkozat

Az ASUS betartja a termékeinek tervezése és gyártása során alkalmazott zöld tervezési koncepciót, és meggyőződik arról, hogy az ASUS termékek az élettartamuk valamennyi szakasza során megfelelnek a globális környezetvédelmi szabályozásoknak. Ezen kívül az ASUS a szabályozás előírásainak értelmében nyilvánosságra hozza a vonatkozó információkat.

Tekintse meg a <http://csr.asus.com/english/Compliance.htm> oldalt azon információ-nyilvánosságra hozatal tekintetében, amelyre az ASUS a szabályozások értelmében kötelezett:

Japán JIS-C-0950 anyagnyilatkozatok

EU REACH SVHC

Korea RoHS

Svájci energiatörvények

Visszavételi szolgáltatás

Az ASUS újrahasznosítási és visszavételi politikája a környezetvédelem iránti elkötelezettségünk eredménye. Hiszünk abban, hogy az ügyfeleknek olyan szolgáltatásokat nyújtunk, amelyek lehetővé teszik számukra, hogy termékeinket, akkumulátorainkat és az egyéb részeket, valamint a csomagoló anyagokat felelősségteljes módon újrahasznosítsák. Lépjen a <http://csr.asus.com/english/Takeback.htm> oldalra az egyes térségekre vonatkozó részletes újrahasznosítási információkért.

Skandináv országokra vonatkozó figyelmeztetések a lítiummal kapcsolatban (lítium-ion akkumulátorokra vonatkozóan)



CAUTION! Danger of explosion if battery is incorrectly replaced. Replace only with the same or equivalent type recommended by the manufacturer. Dispose of used batteries according to the manufacturer's instructions. (English)



ATTENZIONE! Rischio di esplosione della batteria se sostituita in modo errato. Sostituire la batteria con una di tipo uguale o equivalente consigliata dalla fabbrica. Non disperdere le batterie nell'ambiente. (Italian)



VORSICHT! Explosionsgefahr bei unsachgemäßen Austausch der Batterie. Ersatz nur durch denselben oder einem vom Hersteller empfohlenem ähnlichen Typ. Entsorgung gebrauchter Batterien nach Angaben des Herstellers. (German)



ADVARSEL!! Lithiumbatteri - Eksplosionsfare ved fejlagtig håndtering. Udskiftning må kun ske med batteri af samme fabrikat og type. Levér det brugte batteri tilbage til leverandøren. (Danish)



WARNING! Explosionsfara vid felaktigt batteribyte. Använd samma batterityp eller en ekvivalent typ som rekommenderas av apparattillverkaren. Kassera använt batteri enligt fabrikantens instruktion. (Swedish)



VAROITUS! Paristo voi räjähtää, jos se on virheellisesti asennettu. Vaihda paristo ainoastaan laitevalmistajan suositteluun tyypin. Hävitä käytetty paristo valmistajan ohjeiden mukaisesti. (Finnish)



ATTENTION! Il y a danger d'explosion s'il y a remplacement incorrect de la batterie. Remplacer uniquement avec une batterie du même type ou d'un type équivalent recommandé par le constructeur. Mettre au rebut les batteries usagées conformément aux instructions du fabricant. (French)



ADVARSEL! Eksplosjonsfare ved feilaktig skifte av batteri. Benytt samme batteritype eller en tilsvarende type anbefalt av apparatfabrikanten. Brukte batterier kasseres i henhold til fabrikantens instruksjoner. (Norwegian)



標準品以外の使用は、危険の元になります。交換品を使用する場合、製造者に指定されるものを使って下さい。製造者の指示に従って処理して下さい。(Japanese)



ВНИМАНИЕ! При замене аккумулятора на аккумулятор иного типа возможно его возгорание. Утилизируйте аккумулятор в соответствии с инструкциями производителя. (Russian)

Szerzői jogi információk

Az ASUSTeK COMPUTER INC. („ASUS”) előzetes írásos engedélye nélkül ennek a kiadványnak, illetve a benne leírt termékeknek vagy szoftvernek, semmilyen részletét nem szabad sokszorosítani, továbbítani, átírni, adatfeldolgozó rendszerben tárolni, bármilyen nyelvre lefordítani, legyen az bármilyen formában vagy eszközzel, kivéve a vásárlói dokumentációt tartalékmásolat készítése céljából.

AZ ASUS A KÉZIKÖNYVET „ÖNMAGÁBAN” BOCSÁTJA RENDELKEZÉSRE, BÁRMILYEN KIFEJEZETT VAGY BELEÉRTETT JÓTÁLLÁS NÉLKÜL, TARTALMAZVA, DE NEM KORLÁTOZÓDVA PUSZTÁN AZ ELADHATÓSÁGBAN LÉVŐ JÓTÁLLÁSRA, ILLETVE MEGHATÁROZOTT CÉLRA VALÓ ALKALMASSÁGRA. AZ ASUS, ILLETVE ANNAK IGAZGATÓI, TISZTSÉGVISELŐI, ALKALMAZOTTAI VAGY MEGBÍZOTTAI SEMMILYEN ESETBEN NEM TARTOZNAK FELELŐSSÉGGEL SEMMILYEN OLYAN KÖZVETLEN, KÖZVETETT, ESETI, KÜLÖNLEGES VAGY KÖVETKEZMÉNYES KÁRÉRT, SEM KÁRTÉRÍTÉSSEL AZ ELMARADT NYERESÉG, ELMARADT BEVÉTEL, ADATVESZTÉS VAGY ÜZEMKIESÉS OKOZTA OLYAN KÁRÉRT, AMELY A JELEN KÉZIKÖNYV VAGY TERMÉK HIBÁJÁBÓL ERED, MÉG AKKOR IS, HA AZ ASUS-T TÁJÉKOZTATTÁK ENNEK LEHETŐSÉGÉRŐL.

A jelen kézikönyvben szereplő termékek és cégnevek az adott cégek bejegyzett védjegyei vagy szerzői tulajdona lehetnek vagy sem, és használatuk kizárólag azonosítás vagy magyarázat céljából történik a tulajdonos javára, mindennemű jogsértés szándéka nélkül.

A JELEN KÉZIKÖNYVBEN SZEREPLŐ MŰSZAKI ADATOKAT ÉS INFORMÁCIÓT KIZÁRÓLAG TÁJÉKOZTATÁS CÉLJÁBÓL BIZTOSÍTUNK, ÉS ELŐZETES BEJELENTÉS NÉLKÜL, BÁRMIKOR MEGVÁLTOZHATNAK. NEM ÉRTELMEZHETŐK TOVÁBBÁ AZ ASUS ELKÖTELEZETTSÉGÉNEK. AZ ASUS NEM VÁLLAL SEMMINEMŰ FELELŐSSÉGET A KÉZIKÖNYVBEN ELŐFORDULÓ HIBÁKÉRT VAGY PONTATLAN INFORMÁCIÓKÉRT, A BENNE LEÍRT TERMÉKEKET ÉS SZOFTVERT IS BELEÉRTVE.

Copyright® 2010 ASUSTeK COMPUTER INC. Minden jog fenntartva!

A kötelezettség korlátozása

Olyan körülmények is előállhatnak, ahol az ASUS részéről történő mulasztás vagy más felelősség miatt, Ön jogosulttá válik kártérítésre az ASUS-tól. Minden ilyen esetben – függetlenül a jogalaptól, amely alapján Ön kártérítésre jogosult az ASUS-tól –, az ASUS nem vállal felelősséget a testi sérüléseken (a halált is beleértve) és az ingatlanban, illetve személyes ingóságokban bekövetkezett károkon kívül, illetve bármilyen tényleges és közvetlen kárért, amelyek a jelen Garancianyilatkozat szerinti jogi feladatok elvégzésének elmulasztásából vagy sikertelen végrehajtásából erednek, az egyes termékek szerződés szerinti listaára erejéig.

Az ASUS kizárólag a jelen Garancianyilatkozat szerinti szerződés, vagyoni kártérítés vagy jogsértés alapján köteles Önt kártalanítani veszteségeiért, kárért vagy kárigényért.

Ez a korlátozás az ASUS szállítóira és forgalmazóira is érvényes. Ez a maximális érték, amelynek tekintetében az ASUS, szállítói és az Ön forgalmazója kollektívan felelősek.

AZ ASUS SEMMILYEN KÖRÜLMÉNYEK KÖZÖTT NEM TARTOZIK FELELŐSSÉGGEL A KÖVETKEZŐKÉRT: (1) HARMADIK FÉL KÁRIGÉNYÉÉRT ÖNNEL SZEMBEN; (2) AZ ÖN NYILVÁNTARTÁSAI VAGY ADATAI MEGSEMMISÜLÉSÉÉRT VAGY KÁROSODÁSÁÉRT, VAGY (3) KÜLÖNLEGES, ESETI VAGY KÖZVETETT KÁRÉRT, ILLETVE KÖVETKEZMÉNYES GAZDASÁGI KÁRÓKÉRT (AZ ELMARADT NYERESÉGET VAGY MEGTAKARÍTÁST IS BELEÉRTVE), AKKOR IS HA AZ ASUS-T, A SZÁLLÍTÓIT VAGY AZ ÖN FORGALMAZÓJÁT TÁJÉKOZTATTÁK A LEHETŐSÉGÜKRŐL.

Szerviz és támogatás

Látogassa meg a több nyelven elérhető weboldalunkat: **<http://support.asus.com>**

Gyártó	ASUSTek COMPUTER INC.
Cím, város	No. 15, LI-TE RD., PEITOU, TAIPEI 112, TAIWAN R.O.C
Ország	TAIWAN
Hivatalos képviselő Európában	ASUS COMPUTER GmbH
Cím, város	HARKORT STR. 21-23, 40880 RATINGEN
Ország	GERMANY