

# Eee PC

دليل المستخدم

Windows® 7 Edition

Eee PC VX6S



## جدول المحتويات

ii	جدول المحتويات .....
iv	حول دليل المستخدم .....
iv	ملاحظات حول هذا الدليل .....
v	احتياطات السلامة .....

## التعرف على الأجزاء

1-2	الجانب العلوي .....
1-5	الجانب السفلي .....
1-6	الجانب الامامي .....
1-7	الجانب الأيمن .....
1-8	الجانب الأيسر .....
1-10	استخدام لوحة المفاتيح .....
1-12	استخدام لوحة اللمس .....

## البداية

2-2	توصيل الطاقة إلى Eee PC .....
2-3	بدء التشغيل لأول مرة .....
2-5	سطح المكتب .....
2-6	اتصال الشبكة .....
2-6	اعداد اتصال الشبكة اللاسلكي .....
2-7	الشبكة المحلية .....
2-10	استعراض صفحات الويب .....

## استخدام جهاز Eee PC

3-2	تحديث ASUS
3-2	تحديث BIOS عبر الإنترنت
3-3	تحديث BIOS عبر ملف BIOS
3-4	اتصال Bluetooth (في طرازات محددة)
3-6	تقنية Super Hybrid Engine
3-6	انماط Super Hybrid Engine
3-7	Eee Docking (في طرازات محددة)
3-7	Access
3-8	Sharing
3-8	Experience
3-8	Tools
3-9	Instant On (في طرازات محددة)
3-9	ملاحظة حول شحن الأجهزة الخارجية عبر منافذ USB
3-10	برنامج Microsoft® Office Starter 2010

## استعادة النظام

4-2	استعادة النظام
-----	----------------

## الملحق

A-2	الإعلانات وبيانات السلامة
A-20	معلومات حقوق الطبع والنشر
A-21	حدود المسؤولية
A-21	الخدمة والدعم

## حول دليل المستخدم

أنت تقرأ دليل مستخدم جهاز Eee PC. يوفر دليل المستخدم الذي بين يديك معلومات حول المكونات المتعددة بجهاز Eee PC وكيفية استخدامها. فيما يلي الأقسام الرئيسية لدليل المستخدم:

### ١. التعرف على الأجزاء

يوفر معلومات حول مكونات Eee PC.

### ٢. البداية

يوفر معلومات حول البدء في استخدام جهاز Eee PC.

### ٣. استخدام جهاز Eee PC

يوفر معلومات حول استخدام أدوات Eee PC.

### ٤- استعادة النظام

يقدم لك معلومات حول استعادة النظام.

### ٥. الملحق

يوفر قائمة باللائعين المعتمدين وبيانات السلامة.



تختلف التطبيقات الفعلية المحزومة على حسب نوع الطراز والمنطقة. قد توجد اختلافات بين جهاز Eee PC الخاص بك والرسومات الموضحة في هذا الدليل، لذا يرجى الثقة في سلامة جهاز Eee PC الذي بين يديك.

## ملاحظات حول هذا الدليل

يتم استخدام بعض الملاحظات والتحذيرات في هذا الدليل، وتتيح لك هذه الملاحظات استكمال مهام معينة بشكل آمن وفعال. وتختلف درجة أهمية هذه الملاحظات كما يلي:

تحذير: معلومات مامة يجب اتباعها لاستخدام آمن



هام! معلومات حيوية يجب اتباعها لمنع تعرض البيانات أو المكونات أو الأشخاص للأضرار.



تلميح: تلميحات حول استكمال المهام.



ملاحظة: معلومات حول الحالات الخاصة.





## احتياطات السلامة

ستزيد احتياطات السلامة التالية من العمر الافتراضي لجهاز Eee PC. يجب اتباع كافة احتياطات السلامة والإرشادات. باستثناء ما تم وصفه في هذا الدليل، عليك بالرجوع إلى أفراد الصيانة المؤهلين. يجب عدم استخدام أسلاك الطاقة أو الملحقات أو الوحدات الطرفية الأخرى التالفة. يجب عدم استخدام مذيبيات قوية، على سبيل المثال مخففات الدهان أو البنزين أو المواد الكيميائية الأخرى على أو بالقرب من السطح.



افصل طاقة التيار المتردد وأخرج مجموعة البطارية قبل الشروع في التنظيف. امسح جهاز Eee PC باستخدام قطعة قماش شمواء أو إسفنج سليلوز مغمورة في محلول مطهر غير كاشط وبعض قطرات الماء الدافئ وأزل أي رطوبة إضافية باستخدام قطعة قماش جافة.

يجب عدم وضع أو إسقاط أجسام على الجزء العلوي وعدم دفع أي أجسام غريبة في جهاز Eee PC.



يجب عدم وضع الجهاز على أسطح عمل غير مستوية أو غير مستقرة. يجب إجراء الخدمة في حالة تعرض الحاقية للتلف.



يجب عدم تعرض الجهاز للمجالات المغناطيسية أو الكهربائية.



يجب عدم تعرض الجهاز للبيئات المتسخة أو المتربة. يجب عدم تشغيل الجهاز أثناء وجود تسرب في الغاز.



يجب عدم تعرض الجهاز للسوائل أو الأمطار أو الرطوبة أو وجود الجهاز بالقرب من أماكن بها هذه الخصائص. يجب عدم استخدام المودم أثناء العواصف الكهربائية.



يجب عدم لمس أو الضغط على شاشة العرض. يجب عدم وضع الجهاز مع أجسام صغيرة يمكن أن تؤدي إلى خدش جهاز Eee PC أو دخولها.



تحذير سلامة البطارية: يجب عدم إلقاء البطارية في اللهب. يجب عدم إحداث دائرة قصر في مناطق التلامس. يجب عدم فك البطارية.



يجب عدم ترك جهاز Eee PC فوق الركبة أو أي جزء من الجسم لمنع عدم الراحة أو التعرض للإصابة نتيجة دخولها للحرارة.



تقدير الدخل: ينبغي الرجوع إلى ملصق التقدير الموجود في الجزء السفلي من جهاز Eee PC والتأكد من أن محول الطاقة متوافق مع هذا التقدير.



درجة الحرارة الآمنة: يجب استخدام جهاز Eee PC فقط في البيئات التي تتراوح درجة الحرارة المحيطة بها بين ٥ درجات مئوية (٤١ فهرنهايت) و ٣٥ درجة مئوية (٩٥ فهرنهايت)



قد يتسبب التركيب الخاطئ للبطارية في انفجار الكمبيوتر المحمول Eee PC أو تلفه.



يجب عدم حمل أو تغطية جهاز Eee PC في وضع التشغيل بأي مواد يمكن أن تقلل من دوران الهواء مثل حقيبة حمل.



يجب عدم وضع جهاز Eee PC في أماكن المخلفات المحلية. وقد تم تصميم هذا المنتج لتمكين إعادة استخدام الأجزاء وإعادة تدويرها. وتشير سلة الأجزاء المحذوفة ذات العجلات أنه ينبغي وضع المنتج (المعدات الكهربائية والإلكترونية وبطارية خلية الأزرار التي تحتوي على الزئبق) في موضع البلدية المخصص للنفايات. ارجع إلى التنظيمات المحلية المعنية بالتخلص من الأجهزة الإلكترونية.



تجنب إلقاء البطارية في النفايات البلدية، علماً بأن رمز سلة النفايات المشطوب عليها يشير إلى حظر التخلص من البطارية في النفايات البلدية.



## احتياطات النقل

للإعداد لنقل جهاز الكمبيوتر Eee PC، ينبغي إيقاف تشغيل الجهاز وفصل جميع الأجهزة الطرفية الخارجية لتجنب حدوث تلف في الموصلات، علماً بأن رأس محرك الأقراص الثابتة تعود إلى موضعها عند فصل التيار الكهربائي لمنع خدش سطح القرص الثابت أثناء النقل، ولذا يحظر نقل الجهاز في حالة توصيل التيار الكهربائي. تذكر أيضاً أن تغلق شاشة العرض لحمايتها وحماية لوحة المفاتيح في نفس الوقت.

يمكن أن يبهت سطح جهاز Eee PC بسهولة في حالة عدم حمايته بشكل ملائم. يجب الحرص حتى لا يمكن خدش الأسطح عند نقل جهاز Eee PC. تستطيع وضع جهاز Eee PC في حقيبة حمل لحمايتها من الأوساخ والماء والصدمات والخدوش.

## شحن البطارية

إذا كنت تعتزم استخدام طاقة البطارية، فتأكد من شحن مجموعة البطارية بالكامل وأي مجموعات بطارية اختيارية قبل البدء في رحلات طويلة. تذكر أن محول الطاقة يشحن مجموعة البطارية طالما أنه موصل بالكمبيوتر ومصدر طاقة التيار المتردد. تذكر أن شحن مجموعة البطارية يستغرق وقتًا أطول أثناء استخدام جهاز Eee PC.

تذكر القيام بشحن البطارية حتى الوصول لدرجة الامتلاء (٨ ساعات أو أكثر) قبل الاستخدام الأول، وكذلك في كل مرة يتم استنفاد ما فيها من طاقة كي تطيل من عمرها الافتراضي. تصل البطارية إلى أقصى سعة لها بعد عدة دورات مكتملة للشحن وتفرغ الشحن.

## احتياطات الطائرات

اتصل بشركة الطيران إذا كنت تنوي استخدام جهاز Eee PC على الطائرة. معظم شركات الطيران تضع قيودًا على استخدام الأجهزة الإلكترونية. كما أن معظم شركات الطيران تسمح باستخدام الأجهزة الإلكترونية فقط بين وليس أثناء الصعود والهبوط.



توجد ثلاثة أنواع رئيسية من أجهزة الحماية في المطارات: الأجهزة التي تعمل بأشعة إكس (المستخدمة في العناصر الموضوعة على أحزمة الناقل) وأجهزة الكشف المغناطيسية (المستخدمة مع الأشخاص الذين يعبرون مناطق فحص الحماية) والعصي المغناطيسية (أجهزة محمولة يتم تمريرها على الأشخاص أو العناصر الفردية). تستطيع تمرير جهاز Eee PC والأقراص الخاصة بك عبر أجهزة أشعة إكس الموجودة في المطارات. ومع ذلك يوصى بعدم تمرير جهاز Eee PC أو الأقراص عبر أجهزة الكشف المغناطيسية بالمطارات أو تعرضها للعصي المغناطيسية.

## تحذير ضغط الصوت

قد يتسبب ضغط الصوت المرتفع من سماعات الأذن أو سماعات الرأس في الإضرار بحاسة السمع أو فقدانها. قد يؤدي تعديل ضبط التحكم في الصوت والمعادل إلى إعدادات غير الوضع المتوسط إلى زيادة فолطية مخرج سماعات الأذن أو الرأس ومستوى ضغط الصوت.



الجانب العلوي

الجانب السفلي

الجانب الامامي

الجانب الأيمن

الجانب الأيسر

استخدام لوحة المفاتيح

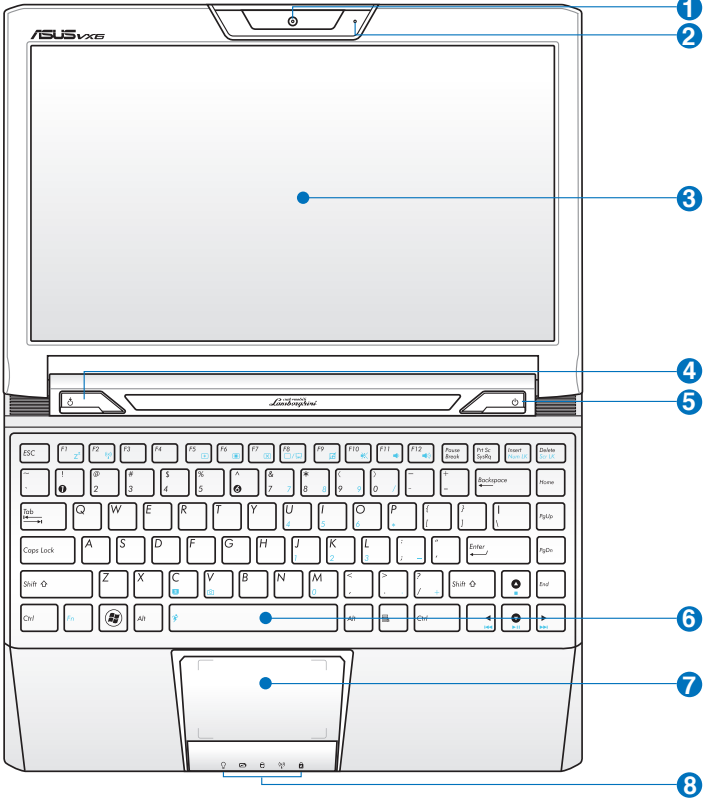
استخدام لوحة اللمس

التعرف على الأجزاء

## الجانب العلوي

إرجع إلى الشكل الموجود أدناه للتعرف على مكونات هذا الجانب من جهاز Eee PC.

قد يختلف الجانب الأعلى في الشكل وفقا للطراز.



سوف تختلف لوحة المفاتيح لكل مقاطعة.



1 كاميرا داخلية

2 ميكروفون (داخلي)

3 شاشة العرض

4 زر "المدخل السريع" (Express Gate) (في طرازات محددة)

في حالة إيقاف تشغيل كمبيوتر Eee، سوف يؤدي الضغط على هذا الزر إلى تشغيل "المدخل السريع". ويُعد المدخل السريع من الميزات الخاصة بنظام تشغيل Asus، حيث يتيح لك إمكانية الوصول السريع إلى الإنترنت والتطبيقات الأساسية دون الدخول إلى نظام التشغيل Windows®.

زر الطاقة الفائقة الهجين

في نظام التشغيل Windows، يعمل هذا الزر باعتباره زر "الطاقة الفائقة الهجين". يعمل هذا الزر على تبديل توفيرات الطاقة بين أوضاع توفير طاقة متعددة. ويمكنك أيضاً التحكم في الوظائف من خلال الضغط على **<Fn> + <Space Bar>**.

5 مفتاح الطاقة (Windows)

يتيح مفتاح الطاقة تشغيل أو إيقاف جهاز Eee PC والاستعادة من STR. اضغط على المفتاح مرة للتشغيل واستمر في الضغط لإيقاف تشغيل جهاز Eee PC. يعمل مفتاح التشغيل فقط عند فتح شاشة العرض.

6 مؤشر الطاقة:

يضيء مؤشر الطاقة عندما يكون الجهاز في وضعية التشغيل. ويومض ببطء عندما يكون الجهاز في وضعية الاستعداد والحفظ في الرام. ولا يضىء المؤشر نهائياً في حالة إغلاق الجهاز عن العمل.

7 لوحة المفاتيح

8 لوحة اللمس والأزرار

9 مؤشرات الحالة

10 مؤشر الطاقة:

يضيء مؤشر الطاقة عندما يكون الجهاز في وضعية التشغيل. ويومض ببطء عندما يكون الجهاز في وضعية الاستعداد والحفظ في الرام. ولا يضىء المؤشر نهائياً في حالة إغلاق الجهاز عن العمل.

## 🔋 مؤشر شحن البطارية

يعرض مؤشر شحن البطارية (LED) حالة شحن البطاقة كما يلي:

وضع التشغيل

مع المهايئ	بدون المهايئ	
طاقة البطارية مرتفعة (%٩٥ - %١٠٠)	الضوء الأخضر مضيء	إيقاف
طاقة البطارية متوسطة (%٩٤ - %١١)	الضوء البرتقالي مضيء	إيقاف
طاقة البطارية منخفضة (%١٠ - %٠)	وميض باللون البرتقالي	وميض باللون البرتقالي

وضع إيقاف التشغيل \ وضع الاستعداد

مع المهايئ	بدون المهايئ	
طاقة البطارية مرتفعة (%٩٥ - %١٠٠)	الضوء الأخضر مضيء	إيقاف
طاقة البطارية متوسطة (%٩٤ - %١١)	الضوء البرتقالي مضيء	إيقاف
طاقة البطارية منخفضة (%١٠ - %٠)	وميض باللون البرتقالي	إيقاف

## 📀 مؤشر حالة القرص الصلب (HDD)

يومض مؤشر محرك القرص الصلب عند القيام بالكتابة أو القراءة منه

## 📶 مؤشر الشبكة اللاسلكية/تقنية Bluetooth

لا يتوفر إلا في الطرازات المزودة بشبكة اتصال محلية لاسلكية LAN/أو تقنية Bluetooth داخلية ويضيء هذا المؤشر عند تمكين الشبكة المحلية اللاسلكية أو تقنية Bluetooth المضمنة.

## 🔒 Capital Lock Indicator (مؤشر مفتاح الأحرف الكبيرة)

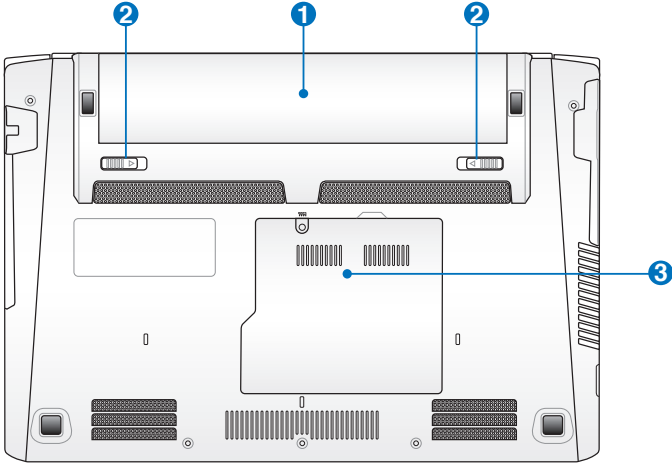
يشير إلى أن مفتاح الأحرف الكبيرة [Caps Lock] قد تم تشغيله عندما يضيء هذا المؤشر.



## الجانب السفلي

إرجع إلى الشكل الموجود أدناه للتعرف على مكونات هذا الجانب من جهاز Eee PC.

ربما يتنوع الجانب السفلي في الشكل اعتمادًا على الطراز.



يمكن أن يكون الجزء السفلي لجهاز Eee PC ساخنًا للغاية. يجب أن تتوخى الحرص عند التعامل مع جهاز Eee PC أثناء التشغيل أو عندما يكون قد تم تشغيله مؤخرًا. تعتبر درجات الحرارة العالية شيئًا عاديًا أثناء الشحن أو التشغيل. يجب عدم استخدام أسطح ملساء، مثل الأسرة أو الأرائك والتي يمكن أن تسد فتحات التهوية. يجب عدم وضع جهاز Eee PC فوق الركبة أو أي جزء آخر من الجسم لتفادي التعرض للإصابات الناجمة عن السخونة.



## 1 مجموعة البطارية

ويتنوع وقت البطارية حسب الاستخدام وحسب مواصفات جهاز Eee PC. لا يمكن فك مجموعة البطارية ويجب شراؤها على أنها وحدة مفردة.

## 2 قفل البطارية

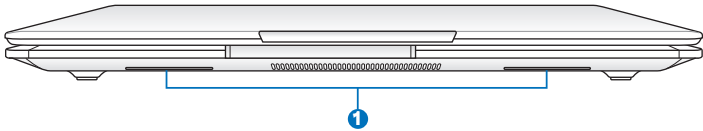
يعمل قفل البطارية على تأمين وحدة البطارية. وعند تركيب الوحدة بشكل سليم، فإنها تستقر في مكانها بصورة تلقائية. ولإزالة وحدة البطارية، حرك قفل البطارية إلى الداخل.

## 3 Memory Compartment (حجيرة الذاكرة)

يتم تأمين وحدة الذاكرة في حجيرة مخصصة لها.

## الجانب الامامي

إرجع إلى الشكل الموجود أدناه للتعرف على مكونات هذا الجانب من جهاز Eee PC.

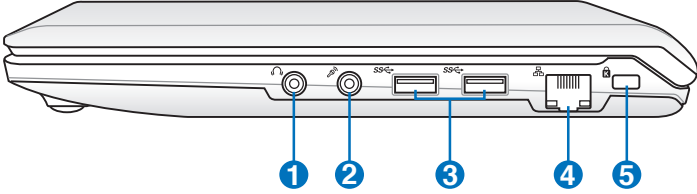


## 1 نظام مكبر الصوت

علمًا بأنه يتم التحكم في خصائص الصوت من خلال برنامج محدد.

## الجانب الأيمن

ارجع إلى الشكل الموجود أدناه للتعرف على مكونات هذا الجانب من جهاز Eee PC.



1 قابس مخرج سماعة الرأس

2 قابس الميكروفون

تم إعداد قابس الميكروفون لتوصيل الميكروفون المستخدم بواسطة برنامج و التعليقات الصوتية أو التسجيلات الصوتية البسيطة.

3 منفذ USB (3.0)

يتوافق منفذ USB (الناقل التسلسلي العالمي) مع أجهزة USB 3.0 و 2.0، أو USB 1.1 مثل لوحات المفاتيح وأجهزة تحكم المؤشر على الشاشة والكاميرات وأجهزة التخزين، وقد تختلف سرعة النقل الفعلية بحسب منفذ USB والجهاز الذي تستخدمه.



4 منفذ شبكة الاتصال المحلية (LAN) (١٠٠/١٠) (ميجابايت)

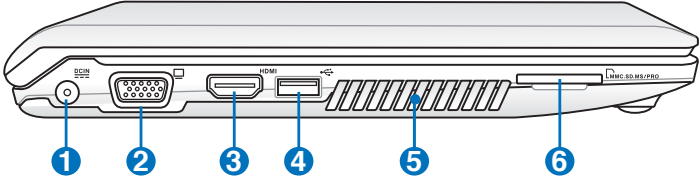
ي دعم منفذ شبكة الاتصال المحلية الذي يحتوي على ثمانية مسننات معيار RJ-45 (١٠٠/١٠) ميجابايت) كابل إيثرنت قياسي للاتصال بشبكة اتصال محلية.

5 منفذ قفل Kensington®

يتيح منفذ قفل Kensington® تأمين جهاز Eee PC باستخدام أجهزة حماية متوافقة مع Kensington®. عادة ما تشمل منتجات الحماية على كابل معدني وقفل يمنع نقل جهاز Eee PC من جسم ثابت.

## الجانب الأيسر

إرجع إلى الشكل الموجود أدناه للتعرف على مكونات هذا الجانب من جهاز Eee PC.



### 1 مدخل الطاقة (التيار المستمر) DC IN

يقوم محول الطاقة المرفق بتحويل طاقة التيار المتردد إلى طاقة تيار مستمر للاستخدام مع هذا القابس. وتقوم الطاقة التي يتم تزويدها عبر هذا القابس بتوفير الطاقة إلى جهاز Eee PC وشحن مجموعة البطارية الداخلية. لمنع تعرض جهاز Eee PC ومجموعة البطارية للتلف، استخدم دائماً محول الطاقة المرفق.

تنبيه: يمكن أن يصبح دافئاً أو ساخناً عندما يكون قيد الاستخدام. يجب التأكد من عدم تغطية المحول والحفاظ عليه بعيداً عن الجسد.



### 2 خرج شاشة العرض

### 3 مخرج HDMI HDMI

تذكر أن تقوم بفصل كبل HDMI عند استخدامك لجهاز EeePC كجهاز تشغيل الفيديو والصوت الرئيسي.



### 4 منفذ USB (1.1/2.0) •

#### تطبيق USB Charge+

يتيح لك شحن هاتفك المحمول أو مشغلات الصوت الرقمية عندما يكون جهاز Eee PC خاصتك في وضع السكون أو الخمول أو الإغلاق. قم بتنشغيل تطبيق USB Charge+ من شريط أدوات Eee Docking، وقم بتهيئة الإعدادات ذات الصلة.

## 5 فتحات التهوية

5

تسمح فتحات التهوية بدخول الهواء البارد وخروج الهواء الساخن من وإلى جهاز كمبيوتر Eee PC.

تأكد من أنه لا توجد أي أوراق، ملابس، كبلات أو غيرها من الأشياء تعوق أي من فتحات التهوية حيث فقد ينجم عن ذلك ارتفاع مفرط في حرارة الجهاز.



## 6 مدخل كروت الذاكرة

6

يمكن لقارئ بطاقات الذاكرة المتضمن قراءة بطاقات SD/SDHC/SDXC/MMC.



## استخدام لوحة المفاتيح

### مفاتيح الوظائف الخاصة

تحدد الفقرات التالية مفاتيح التشغيل السريع الملونة على لوحة مفاتيح جهاز Eee PC. يمكن استخدام الأوامر الملونة فقط بالضغط أولاً مع الاستمرار على مفتاح الوظائف ثم الضغط على مفتاح يحتوي على أمر ملون. تظهر بعض رموز الوظائف على شريط أوامر المهام بنظام التشغيل بعد التنشيط.

مواقع مفاتيح التشغيل السريعة على مفاتيح الوظائف ربما تختلف اعتماداً على الطراز لكن يجب أن تظل الوظائف هي نفسها. اتبع الرموز عندما لا تتوافق مواقع مفاتيح التشغيل السريع مع الدليل.



**F1) Z<sup>+</sup>** رمز: يضع جهاز Eee PC في وضع التعليق (حفظ إلى RAM)



**F2) البرج اللاسلكي (F2):** يعمل على تشغيل أو إيقاف الشبكة اللاسلكية و البلوتوث في الجهاز، مع ظهور مؤشر على الشاشة للتوضيح.



**F5) زر تخفيف الازدحام (F5):** يقلل من سطوع الشاشة.



**F6) زر رفع الازدحام (F6):** يزيد من سطوع الشاشة.



**F7) أيقونة الشاشة المتقاطعة (F7):** قم بإيقاف تشغيل الضوء الخلفي للشاشة العرض.



**رمز LCD الشاشة (F8):** للتحويل بين شاشة LCD لجهاز Eee PC وبين الشاشة الخارجية إن وجدت



**لوحة اللمس (F9):** للتبديل بين تشغيل/إيقاف لوحة اللمس.



**رمز مكبر الصوت المستعرض (F10):** بكنم صوت مكبر الصوت.



**رمز تقليل صوت مكبر الصوت (F11):** يقلل صوت مكبر الصوت



**زر رفع صوت مكبر الصوت (F12):** يزيد صوت مكبر الصوت.



**Super Hybrid Engine (زر المسافة):** للتحويل بين انماط حفظ الطاقة المتنوعة. يظهر النمط الحالي على شاشة العرض.



زر تفعيل وتعطيل لوحة الأرقام **(الإراج):** يبدل لوحة الأرقام (قفل الأرقام) بين التشغيل والإيقاف. يتيح استخدام جزء كبير من لوحة المفاتيح لإدخال الأرقام.



**Scr Lk (حذف):** للتبديل بين تشغيل وإيقاف «قفل التمرير» يتيح لك استخدام جزء كبير من لوحة المفاتيح للتنقل في الخلايا.



**تشغيل/إيقاف (↓)**

تشغيل ملف الوسائط أو إيقافه مؤقتًا.



**إيقاف (↑)**

إيقاف تشغيل ملف الوسائط.



**رجوع (←)**

الرجوع إلى مسار الأغنية / الفيلم السابق أثناء تشغيل ملف الوسائط.



**تقديم (→)**

الانتقال إلى مسار الأغنية / الفيلم التالي أثناء تشغيل ملف الوسائط.



**V:** تشغيل تطبيق الكاميرا.



**C:** تشغيل الشاشة المؤقتة.



**رمز Windows:** عرض قائمة ابدأ.



**قائمة مع رمز مؤشر:** ينشط قائمة الخصائص

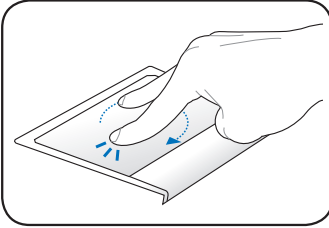
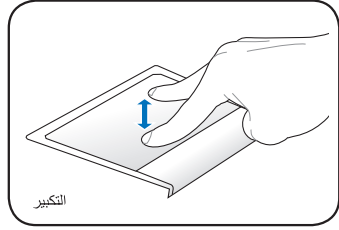
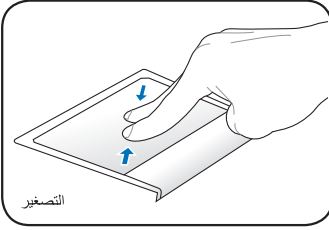


وتعادل على النقر بزر الماوس الأيمن على لوحة اللمس/الماوس على كائن.

# استخدام لوحة اللمس

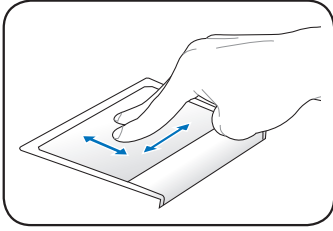
دخّل الإشارات باستخدام العديد من الأصابع

التكبير/التصغير باستخدام إصبعين - ضم إصبعين أو باعد بينهما على اللوحة اللمسية للتكبير أو التصغير، ويعد هذا مناسباً أثناء عرض الصور أو قراءة المستندات.

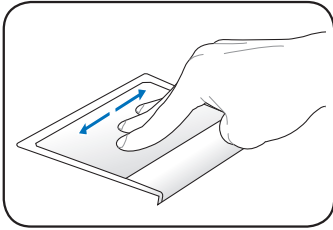


**التدوير بإصبعين -** ثبت اطراف الإصبعين على اللوحة اللمسية ثم قم بتدويرهما حول بعضهما لتدوير الصورة أو المستند الذي تراه يمكنك التدوير مع عقارب الساعة أو عكس عقارب الساعة حسب احتياجك.





**تمرير لأعلى/الأسفل بإصبعين أو يمين/يسار -**  
 استخدم إصبعين للتمرير لأعلى/الأسفل أو  
 لليمين/اليسار على لوحة اللمس للتمرير إطار  
 لأعلى/الأسفل أو لليمين/اليسار. إذا كان إطار  
 العرض يتضمن العديد من الإطارات الفرعية،  
 فانقل المؤشر على هذا الجانب قبل التمرير.



**التمرير صفحة لأعلى/الأسفل بثلاثة أصابع -**  
 أستخدم ثلاثة أصابع للانتقال أفقيًا على لوحة  
 اللمس لتبديل الصفحات. بدل من اليسار إلى  
 اليمين لعرض الصفحة التالية أو اليمين إلى  
 اليسار للعودة إلى الصفحة السابقة.



توصيل الطاقة إلى Eee PC

بدء التشغيل لأول مرة

سطح المكتب

اتصال الشبكة

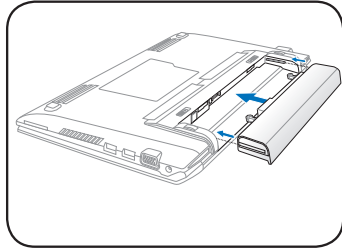
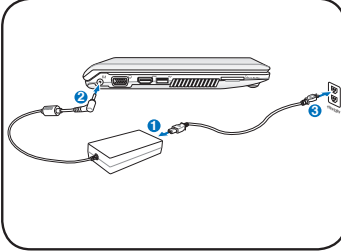


## توصيل الطاقة إلى Eee PC

فيما يلي إرشادات سريعة حول استخدام جهاز Eee PC. يرجى قراءة الدليل بالكامل للحصول على معلومات تفصيلية.

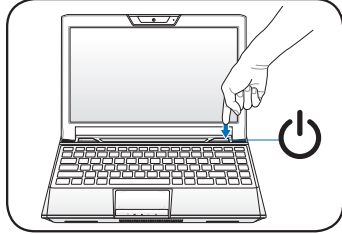
٢. قم بتوصيل محول طاقة التيار المتردد

١. قم بتركيب مجموعة البطارية



٣. شغل جهاز Eee PC

قد يحدث تلف للجهاز في حال استخدام مهائي تيار مختلف لإمداد جهاز Eee PC بالتيار الكهربائي، إذ قد يتعرض كل من الجهاز ووحدة البطارية للتلف نتيجة لاستخدام مهائي تيار متردد-تيار مباشر غير متوافق مع الجهاز.



- عند فتح الشاشة، تجنب فتحها لأقصى درجة بحيث تصبح موازية للطاولة. قد يؤدي ذلك إلى كسر مفاصل الشاشة. تجنب أيضا حمل الجهاز من الشاشة.
- استخدم فقط مجموعات البطارية ومحولات الطاقة المرفقة مع جهاز Eee PC أو المعتمدة بواسطة جهة التصنيع أو بائع التجزئة مع هذا الطراز وإلا فقد يحدث تلف لجهاز Eee PC.
- يتراوح نطاق الفولطية بين مأخذ التيار الكهربائي الموجود بالحائط وهذا المهائي من ١٠٠ فولت~٢٤٠ فولت تيار متردد، وخرج الفولطية لهذا المهائي هو ١٩+ فولت تيار مباشر و٢,١ أمبير.
- لا تحاول فك مجموعة البطارية أثناء تشغيل جهاز Eee PC حيث يمكن أن يؤدي ذلك إلى فقدان بيانات العمل.



تذكر أنك يجب أن تقوم بشحن البطارية بالكامل قبل الاستخدام لأول مرة وعند نفاد طاقتها لزيادة العمر الافتراضي للبطارية.



## بدء التشغيل لأول مرة

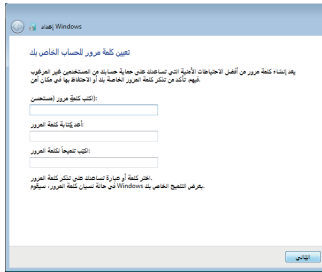
للمرة الأولى التي يتم فيها بدء تشغيل جهاز Eee PC، سيبدأ معالج Windows تلقائيًا ويرشدك إلى إعداد التفضيلات وبعض المعلومات الأساسية.

اتبع إرشادات المعالج لإنهاء البدء.

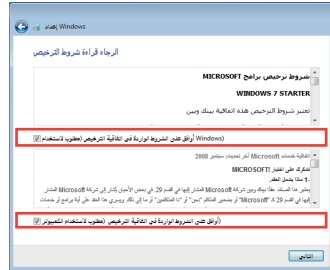
- ١- حدد اللغة المطلوب استخدامها.
- انقر فوق التالي للمتابعة.
- ٢- حدد إعدادات النظام بتحديد المنطقة والمنطقة الزمنية الموجود بها ونوع لوحة المفاتيح التي تستخدمها.
- انقر فوق التالي للمتابعة.



- ٣- اكتب اسم حساب المستخدم واسم الكمبيوتر، ثم انقر فوق التالي للمتابعة.
- ٤- اضبط كلمة مرور لحساب المستخدم إذا كنت تريد. انقر فوق التالي للمتابعة.



٥- قم بقراءة اتفاقية ترخيص المستخدم واختر المربعين الموجودين قبل أقبّل بنود الترخيص. انقر فوق التالي للمتابعة.



٦- انقر فوق إعدادات المستخدم الموصى بها للحصول على أهم أحدث التحديثات.



٧- حدد المنطقة الزمنية الموجود بها الوقت والتاريخ المحليين. انقر فوق التالي للمتابعة.

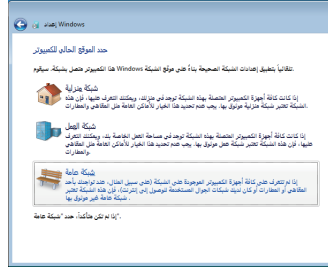


٨- وصل الشبكة اللاسلكية وانقر فوق التالي للمتابعة أو انقر فوق تجاوز لإعداد الاتصال اللاسلكي لاحقاً.



١٠ - انتهت التهيئة.

٩ - حدد موقع الشبكة. انقر فوق التالي للمتابعة.



## سطح المكتب

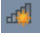
توجد العديد من الاختصارات على سطح المكتب. انقر نقرًا مزدوجًا على هذه الاختصارات لتشغيل التطبيقات والمناظرة ودخول المجلدات المحددة. يمكن أن تشكل بعض التطبيقات رموزًا مصغرة على شريط مهام نظام التشغيل.

قد تختلف شاشة سطح المكتب الفعلية باختلاف الموديل.





## اتصال الشبكة

### اعداد اتصال الشبكة اللاسلكي

١. انقر فوق أيقونة الشبكة اللاسلكية ذات النجمة البرتقالية  في منطقة إخطار Windows®.


إذا لم تظهر أيقونة شبكة الاتصال اللاسلكي ذات النجمة البرتقالية في منطقة الإعلام، قم بتنشيط خاصية شبكة الاتصال اللاسلكي LAN



بالضغط على  $F2$  +  $Fn$   +  قبل تهيئة اتصال شبكة الاتصال اللاسلكية.



٢. حدد نقطة الوصول اللاسلكية المطلوب الاتصال بها من القائمة وانقر فوق اتصال لإنشاء الاتصال.


إذا كنت لا تستطيع العثور على نقطة الوصول المطلوبة، فانقر فوق أيقونة تحديث  على الركن الأيسر العلوي للتحديث والبحث في القائمة مرة أخرى.



٣. قد يطلب منك ادخال كلمة مرور عند الاتصال.

٤. بعد انشاء الاتصال، يظهر الاتصال في القائمة.

٥. تستطيع رؤية رمز الشبكة اللاسلكية  في منطقة الإخطار.

تظهر أيقونة الشبكة اللاسلكية المستعرضة  عند الضغط على  $F2$  +  $Fn$  لتعطيل وظيفة WLAN.

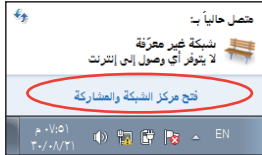




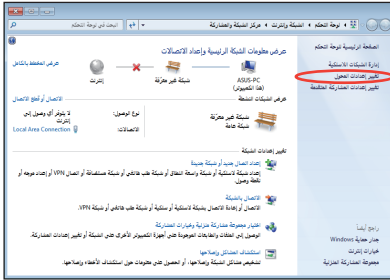
## الشبكة المحلية

لإنشاء اتصال سلكي، اتبع الإرشادات التالية:

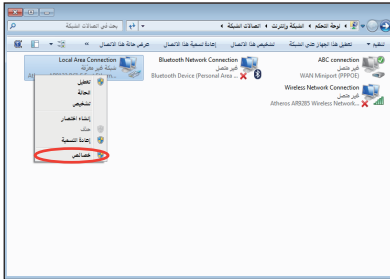
### استخدام IP حيوي / اتصال شبكة PPPoE



1. انقر بزر الماوس الأيمن على رمز شبكة الاتصال الذي يحتوي على مثلث التحذير الأصفر على شريط مهام Windows® وحدد مركز الشبكة والمشاركة.

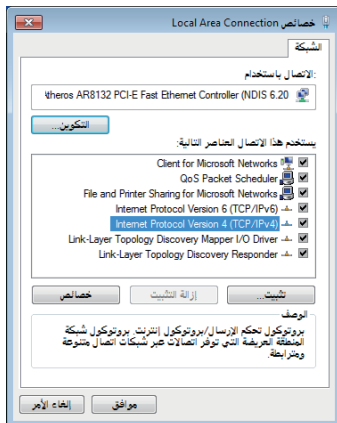
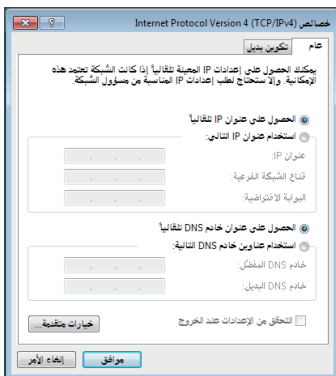


2. اضغط على تغيير إعدادات المحول في اللوحة الزرقاء اليمنى.

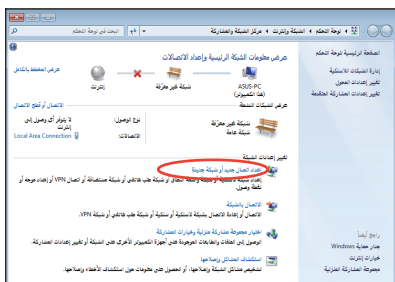


3. انقر بزر الماوس الأيمن على اتصال شبكة الاتصال المحلية وحدد خصائص.

٤. ميز بروتوكول الإنترنت (TCP/IP) ٥. حدد الخيار الأول الحصول على عنوان IP تلقائياً وانقر فوق موافق.



٦. تابع الخطوات التالية في حالة استخدام (PPPoE)



٦. ارجع إلى مركز المشاركة والشبكة ثم انقر فوق إعداد اتصال أو شبكة جديدة.

## ٧. حدد الاتصال بالإنترنت وانقر فوق التالي.



## ٨. حدد نطاق عريض (PPPoE) وانقر فوق التالي.



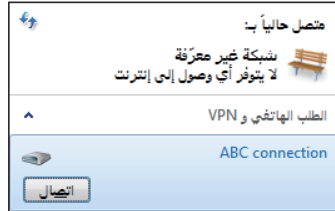
## ٩. أدخل اسم المستخدم وكلمة المرور واسم الاتصال. انقر فوق اتصال.



## ١٠. انقر فوق إغلاق لإنهاء التهيئة.



## ١١. انقر فوق أيقونة الشبكة في شريط المهام وانقر فوق الاتصال الذي قمت بإنشائه.

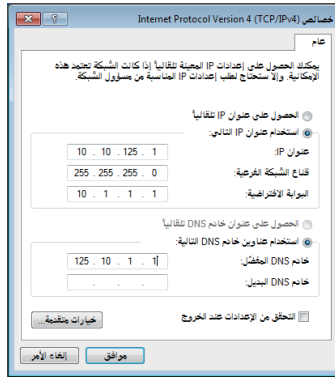


## ١٢. أدخل اسم المستخدم وكلمة المرور وانقر فوق اتصال للاتصال بالإنترنت.



## استخدام IP ثابت:

١. كرر الخطوات من ١ إلى ٤ باستخدام IP حيوي لبدء تهيئة شبكة اتصال IP ثابت.
٢. استخدام الخيار الثاني استخدم عنوان IP التالي.
٣. ادخل عنوان IP وعنوان الشبكة الفرعية وبوابة مزود الخدمة.
٤. عند الحاجة، أدخل عنوان ملقم DNS المفضل والعنوان البديل.
٥. بعد إدخال كل القيم المرتبطة، انقر فوق موافق لإنشاء اتصال شبكة الاتصال.



اتصل بمزود خدمة الانترنت اذا صادفت مشاكل اثناء اتصالك بالشبكة.



## استعراض صفحات الويب

بعد إنهاء إعداد شبكة الاتصال، انقر فوق Internet Explorer على سطح المكتب وابدأ في الاستمتاع بتصفح الإنترنت.

عليك زيارة الصفحة الرئيسية لجهاز Eee PC (<http://eeepc.asuscom>) للحصول على أحدث المعلومات والتسجيل في <http://vip.asus.com> للحصول على خدمة كاملة لجهاز Eee PC.



**ASUS تحديث**

**اتصال Bluetooth (في طرازات محددة)**

**تقنية Super Hybrid Engine**

**Eee Docking (في طرازات محددة)**

**Instant On (في طرازات محددة)**

**ملاحظة حول شحن الأجهزة الخارجية عبر منافذ USB**

**برنامج Microsoft® Office Starter 2010**

 **استخدام جهاز Eee PC**

## تحديث ASUS

تحديث ASUS عبارة عن برنامج مساعد يتيح لك إدارة وحفظ وتحديث الـ BIOS الخاص بجهاز Eee PC في بيئة Windows®. يتيح لك برنامج تحديث ASUS ما يلي:

- حفظ ملف BIOS الحالي
- تنزيل أحدث ملف BIOS من الإنترنت
- تحديث BIOS من ملف BIOS المحدث
- تحديث BIOS مباشرة من الإنترنت
- عرض معلومات إصدار BIOS

لقد تم تحميل هذا البرنامج المساعد مسبقاً على جهاز Eee PC.

يتطلب تحديث ASUS اتصال إنترنت إما عبر شبكة اتصال أو عبر مزود خدمة الإنترنت (ISP).



### تحديث BIOS عبر الإنترنت

لتحديث BIOS عبر الإنترنت:

1. قم بتشغيل البرنامج المساعد تحديث ASUS من سطح مكتب Windows® بالنقر فوق ابدأ > البرامج > ASUS > تحديث ASUS.



2. حدد تحديث BIOS من الإنترنت من القائمة المنسدلة، ثم انقر فوق التالي.



٣. حدد موقع ASUS FTP القريب لك لتفادي الارتباك الناجم عن المرور بالشبكة أو انقر فوق **تحديد تلقائي**، وانقر فوق **التالي**.



٤. من موقع FTP، حدد إصدار BIOS المطلوب وانقر فوق **التالي**.

٥. اتبع إرشادات الشاشة لاستكمال عملية التحديث.

البرنامج المساعد تحديث ASUS قادر على تحديث نفسه عبر الإنترنت. قم دائماً بتحديث البرنامج المساعد للاستفادة من كافة المميزات التي يتسم بها.



## تحديث BIOS عبر ملف BIOS

لتحديث BIOS عبر ملف BIOS:

١- قم بتشغيل البرنامج المساعد تحديث ASUS من سطح مكتب Windows® بالنقر فوق ابدأ > البرامج > ASUS وتحديث ASUS > Eee PC > تحديث ASUS. تظهر قائمة تحديث ASUS الرئيسية.



٢- حدد تحديث BIOS من ملف من قائمة منسدلة، ثم انقر فوق **التالي**.

٣- حدد موقع ملف BIOS من إطار فتح، ثم انقر فوق **فتح**.

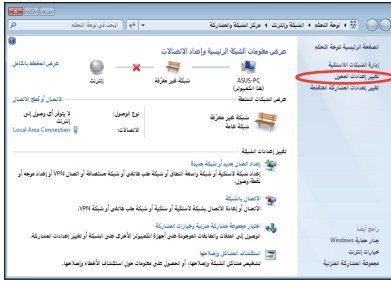
٤- اتبع إرشادات الشاشة لاستكمال عملية التحديث.

## اتصال Bluetooth (في طرازات محددة)

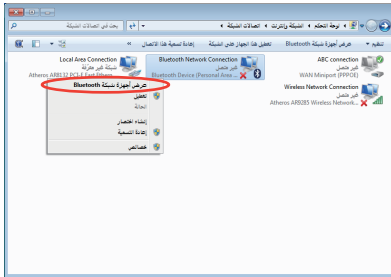
مع تقنية Bluetooth تنتفي الحاجة للكبلات لتوصيل الأجهزة المزودة بهذه التقنية بعضها ببعض. ومن أمثلة الأجهزة المزودة بتقنية Bluetooth أجهزة الكمبيوتر الشخصي المحمولة وأجهزة الكمبيوتر المكتبية والهواتف المحمولة والمساعدات الشخصية الرقمية (PDA).

للاتصال بجهاز مزود بتقنية Bluetooth

- 1- اضغط على <F2> + <Fn> ضغطًا متكررًا حتى تظهر رسالة **Bluetooth ON (تشغيل Bluetooth) أو WLAN & Bluetooth ON (تشغيل وظيفتي WLAN و Bluetooth) على الشاشة.**



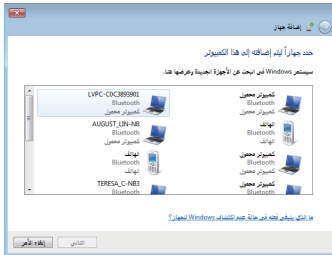
- 2- من لوحة التحكم انتقل إلى **الشبكة والانترنت > مرآة المشاركة والشبكة > ثم انقر فوق تغيير اعدادات المهام في اللوحة الزرقاء اليمنى.**



- 3- انقر بزر الماوس الأيمن فوق **اتصال شبكة البلوتوث وحدد عرض أجهزة شبكة البلوتوث.**



٥ - حدد جهازاً يعمل بخاصية البلوتوث من القائمة وانقر فوق التالي.



٤ - انقر فوق إضافة جهاز للبحث عن أجهزة جديدة.



٧ - نصح إنشاء علاقة الاقتران. انقر فوق إغلاق لإنهاء الإعداد.



٦ - أدخل رمز حماية البلوتوث في الجهاز وأبدأ الاقتران.

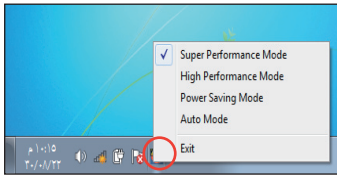


# تقنية Super Hybrid Engine

توفر تقنية Super Hybrid Engine أوضاع مختلفة للطاقة، فيعمل مفتاح التشغيل الفوري المخصص على التبديل بين أوضاع مختلفة لتوفير الطاقة. وتتحكم أوضاع توفير الطاقة في كثير من عناصر جهاز Eee PC لتحقيق أفضل أداء ممكن اعتمادًا على دوام شحن البطارية، ويُعرض الوضع المحدد على الشاشة.

لتغيير وضع الطاقة

- انقر فوق **start (بدء) < All Programs (كافة البرامج) < ASUS < SuperHybridEngine < EeePC**.
- اضغط على **<Fn> + <Space Bar>** أكثر من مرة لتشغيل أوضاع الطاقة.



- انقر بزر الماوس الأيمن فوق أيقونة Super Hybrid Engine في منطقة الإعلام وحدد الوضع المفضل من أوضاع الطاقة.

انماط Super Hybrid Engine



لا يُتاح وضع **Auto High Performance** (الأداء العالي التلقائي) ووضع **Auto Power-Saving** (توفير الطاقة التلقائي) إلا عند تركيب مهايي الطاقة أو إزالتها.

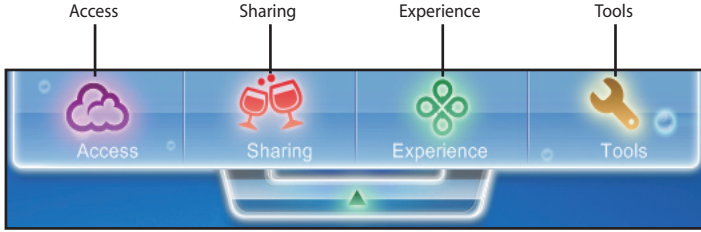


إذا كانت الشاشة الخارجية تعمل على نحو غير طبيعي في وضع **Power Saving** (توفير الطاقة) بمستوى دقة ١٠٢٤ × ٧٦٨ بكسل أو أعلى، اضغط ضغطًا متكررًا على **<F8> + <Fn>** لتغيير وضع الشاشة إلى **LCD Only LCD** (فقط) أو **LCD + CRT Clone** (تجانس LCD + CRT) ثم أعد ضبط وضع الطاقة على **High Performance** (الأداء العالي) أو **Super Performance** (الأداء الفائق).



## Eee Docking (في طرازات محددة)

يحتوي Eee Docking على العديد من الوظائف المفيدة. يوجد شريط أدوات Docking في أعلى سطح المكتب.



- يمكن أن تختلف التطبيقات الموجودة في Eee Docking حسب الطرز.
- تخضع أسماء التطبيقات في Eee Docking للتغيير بدون إخطار.

### Access

يتيح **ASUS @Vibe** الاستمتاع بمحتويات الترفيه على الإنترنت بما في ذلك الراديو و التليفزيون المباشر والألعاب وما إلى ذلك.

ربما تختلف محتويات خدمة **ASUS @Vibe** حسب الدولة.

### Game Park (منتزه الألعاب)

يحتوي Game Park على العديد من الألعاب الشيقة.

### ASUS WebStorage

يستطيع مستخدمو Eee PC الاستماع بمساحة مجانية على الإنترنت. باتصال الإنترنت، تستطيع أن تصل إلى إي ملفات ومشاركاتها أينما كنت ومتى شئت. يمكن الوصول إلى ملف تعليمات ASUS WebStorage فقط عند اتصال Eee PC بالإنترنت.



## Sharing

### Media Sharing (مشاركة الوسائط) (في موديلات محددة)

يمكنك تطبيق ASUS الخاص بمشاركة الوسائط من تشغيل ملفات الموسيقى ومقاطع الفيديو وعروض شرائح الصور عن طريق إرسال ذلك المحتوى إلى أي جهاز متوافق مع DLNA قد يوجد في منزلك. حيث من السهل تشغيل الوسائط على جهاز متوافق. كل ما عليك هو أن تحدد النظام الذي تريده من بين خوادم الوسائط المتاحة، ثم تحديد نوع الوسائط الذي تود تشغيله، ثم إضافته إلى قائمة التشغيل لجهاز عارض.

## YouCAM

يوفر تطبيق YouCAM تأثيرات ممتعة وبرامج اضافية مفيدة لكاميرا الويب.

## Syncables

يعمل تطبيق syncables desktop على التسهيل أكثر من أي وقت مضى من عملية مزامنة وتحديث جميع الصور ومقاطع الموسيقى والفيديو والمستندات والعلامات والكثير غير ذلك على كافة أجهزة الكمبيوتر التي لديك.



## Experience

### Font Resizer (حجم الخط)

يتيح Font Resizer ضبط الخط/حجم النص على شاشة Eee PC.



## Tools

### Live Update (تحديث)

تحافظ ميزة Live Update على حداثة Eee PC بفحص التحديثات المتوفرة على الإنترنت.

### تطبيق USB Charge+

تتيح لك وظائف USB Charge+ شحن هاتفك المحمول أو مشغلات الصوت الرقمية عندما يكون جهاز Eee PC خاصتك في وضع السكون أو الخمول أو الإغلاق. وتعد هذه الخاصية معطلة افتراضياً، وعند تمكينها يصبح هناك وضعين متاحين للاختيار من بينهم، وهما وضع المهائى أو وضع المهائى + البطارية.

تصبح وظيفة USB Charge+ معطلة عندما يكون جهاز Eee PC خاصتك في وضع التشغيل، ولا يُستخدم منفذ USB سوى لنقل البيانات فقط.



## LocaleMe

إن LocaleMe هو تطبيق يقدم خدمات استعراض الخرائط عبر الإنترنت مما يساعد على سهولة البحث عن الشوارع أو الشركات في كافة أنحاء العالم باستخدام مدخلات بحث متعددة.

تتطلب خاصية Locale Me الاتصال بالإنترنت حتى يمكن تشغيلها.



### إعداد القاعدة

يتيح لك إعداد الإرساء إمكانية تهيئة مظهر ووضع شريط أدوات "إرساء Eee".

## Instant On (في طرازات محددة)

من خلال خاصية إعادة التشغيل الفوري المضمن بالجهاز ستتمكن من الرجوع إلى العمل مع الجهاز على حالته التي كان عليها في آخر مرة تم فيها الحفظ، وعند قيامك بتفعيل هذا النظام يتحول زر «إيقاف التشغيل» الموجود بقائمة «بدء» إلى وضع «السكون» حتى يمكنك استئناف العمل مع الجهاز على آخر حالة له وذلك بسهولة وبسر.

يتم تعطيل خاصية «التشغيل الفوري» تلقائيًا أثناء تحديث نظام تشغيل WINDOWS، ومن ثم فلن يتحول زر «إيقاف التشغيل» بقائمة «بدء» إلى وظيفة «السكون» إلا بعد الانتهاء من كافة التحديثات.



## ملاحظة حول شحن الأجهزة الخارجية عبر منافذ USB

يمكنك شحن أجهزتك المحمولة باستخدام منافذ USB عندما يكون كمبيوتر Eee قيد التشغيل (باستخدام كل منافذ USB 2.0/3.0) أو في حالة السكون أو السبات أو إيقاف التشغيل (باستخدام منفذ USB 2.0 مع تمكين ميزة الشحن USB Charge+). عند شحن الأجهزة التي تستهلك طاقة كبيرة مثل أجهزة الكمبيوتر اللوحي، احرص دومًا على توصيل محول التيار المتردد بكمبيوتر Eee PC وإيقاف تشغيل الجهاز / ضبطه على وضع السبات للشحن.

قد يستغرق الشحن من خلال منفذ USB وقتًا طويلاً حتى يكتمل.



# برنامج Microsoft® Office Starter 2010

يمكن لمستخدمي جهاز Eee PC الاستمتاع ببرنامج Microsoft Office Starter 2010 والذي يتضمن برنامجي Word Starter 2010 و Excel Starter 2010 لمعالجة النصوص الأساسية وجداول البيانات. اتبع التعليمات التالية الخاصة ببرنامج Office Starter 2010 عند بدء التشغيل لأول مرة.



١- انقر فوق بدء <

كل البرامج < Microsoft Office 2010.

٢- وفي نافذة Microsoft Office 2010، انقر فوق استخدام.

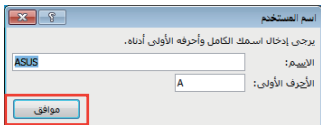


٣- انقر فوق فتح للمتابعة.



٤- يبدأ جهاز Eee PC بتثبيت برامج

Microsoft Office Starter 2010.



- ٥- بمجرد تثبيت البرامج، يُطلب منك إدخال الاسم بالكامل والحروف الأولية منه. انقر فوق موافق للمتابعة.



- ٦- اقرأ اتفاقية الترخيص الخاصة ببرنامج Microsoft Office ثم انقر فوق موافق للموافقة.



- ٧- اختر الطريقة التي تفضلها لتحديث برنامج Microsoft Office ثم انقر فوق موافق للمتابعة.



- ٨- يمكنك الآن بدء استخدام برنامجي Microsoft Excel Starter 2010 و Microsoft Word Starter 2010.



- لاستخدام برامج Microsoft Office Starter 2010 الأخرى، انقر فوق بدء < كل البرامج > Microsoft Office Starter لتحديد البرنامج الذي تريده.
- ولتنشيط إصدار كامل من Microsoft Office 2010 أو شرائه، انقر فوق بدء < كل البرامج > Microsoft Office 2010.





استعادة النظام

استعادة نظام

## استعادة النظام

تأكد من توصيل Eee PC بمهايئ طاقة التيار المتردد قبل استخدام استعادة F9 لتفادي تعذر الاستعادة.



### استخدام قسم استعادة النظام (استعادة النظام باستخدام F9)

١. اضغط على الزر <F9> خلال التمهيد.

تأكد من الضغط على <F9> مرة واحدة خلال التمهيد.



٢- حدد اللغة المستخدمة ثم انقر فوق → للمتابعة.



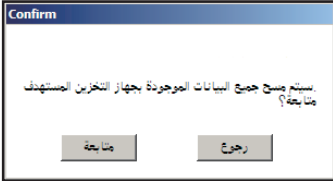
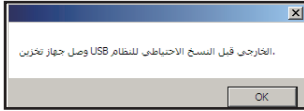
٣- انقر فوق الاستعادة في مربع حوار استعادة النظام لبدء استعادة النظام.

٤- يبدأ النظام في استعادة النظام تلقائياً واتباع التعليمات التي تظهر على الشاشة لاتمام عملية الاستعادة.

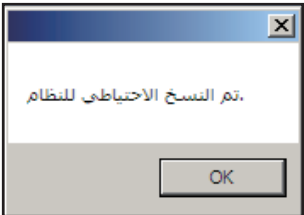
## عمل نسخة احتياطية لملفات استعادة النظام

- ١- كرر الخطوات ١ - ٢ الواردتين في القسم السابق.
- ٢- قم بتوصيل جهاز تخزين USB بجهاز الكمبيوتر الشخصي Eee، ثم انقر فوق "نسخ احتياطي" في مربع حوار "نظام الاسترداد" لبدء عمل نسخة احتياطية من ملفات الاسترداد.

- ينبغي أن يكون حجم جهاز تخزين USB المتصل أكبر من ١٦ جيجابايت.
- بطاقات الذاكرة ليست مدعومة لهذه الوظيفة.
- يرجى توصيل جهاز التخزين بمنفذ USB 2.0.
- يظهر مربع حوار كرسالة تذكير إن لم تكن قد قمت بتوصيل جهاز تخزين USB بجهاز الكمبيوتر لعمل نسخة احتياطية من ملفات استرداد النظام على جهاز الكمبيوتر الشخصي Eee خاصتك



- ٣- وفي حالة وجود أكثر من جهاز تخزين USB متصل بالكمبيوتر، حدد الجهاز الذي ترغب فيه ثم انقر فوق "متابعة".
- ٤- يتم حذف جميع البيانات الموجودة على جهاز تخزين USB المحدد. انقر فوق "متابعة" لبدء عملية النسخ الاحتياطي، أو انقر فوق "رجوع" لعمل نسخة احتياطية من البيانات المهمة لديك.



- ٥- تبدأ عملية إنشاء نسخة احتياطية من النظام، انقر فوق "OK" عند الانتهاء.

## استخدام جهاز تخزين USB (الاسترداد باستخدام USB)

يرجى استخدام منفذ USB 2.0 للاستعادة عبر USB.



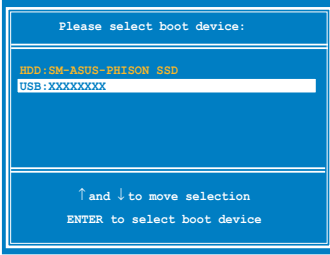
١- قم بتوصيل جهاز تخزين USB لعمل نسخة احتياطية من ملفات استرداد النظام.

٢- اضغط على <ESC> عند التمهيد فتظهر شاشة

”يرجى تحديد جهاز التمهيد“. حدد

USB:XXXXXX للتمهيد من جهاز

تخزين USB المتصل.



٣- حدد اللغة المستخدمة، ثم انقر فوق → للمتابعة.

٤- انقر فوق ”استرداد“ لبدء استرداد

النظام.



٥- حدد أحد خيارات الأقسام ثم انقر فوق ”متابعة“. خيارات الأقسام:

- ”استرداد النظام لقسم واحد“.

يؤدي هذا الخيار إلى حذف جميع

البيانات الموجودة على قسم النظام

”C“ مع الاحتفاظ بالقسم ”D“ بدون

تغيير.

- ”استرداد النظام إلى القرص

الثابت بالكامل“.

يؤدي هذا الخيار إلى مسح جميع أقسام القرص الصلب وإنشاء قسم للنظام يسمى

”C“ وآخر للبيانات يسمى ”D“.

٦- اتبع الإرشادات التي تظهر على الشاشة لاستكمال عملية الاستعادة.

الإعلانات وبيانات السلامة  
معلومات حقوق الطبع والنشر  
حدود المسؤولية  
الخدمة والدعم



## الإعلانات وبيانات السلامة

### بيان التدخل الصادر عن اللجنة الفيدرالية للاتصالات

لقد تم اختبار هذه المعدة وثبت أنها تتوافق مع حدود الفئة ب من الأجهزة الرقمية، بموجب الجزء ١٥ من قواعد لجنة الاتصالات الفيدرالية. لقد تم توفير هذه الحدود لتوفير حماية معقولة ضد التداخل الضار في المناطق السكنية. تقوم هذه المعدة بتوليد واستخدام ويمكن أن تصدر عنها طاقة ترددات لاسلكية، وإذا لم يتم تركيبها واستخدامها وفقًا للإرشادات فإنها ربما تؤدي إلى حدوث تداخلات ضارة للاتصالات اللاسلكية. ومع ذلك، لا يوجد ضمان بأن التداخل لن يحدث في منطقة سكنية معينة. إذا تسببت هذه المعدة في تداخلات ضارة لاستقبال التلفزيون أو اللاسلكي، الأمر الذي يمكن تحديده من خلال إيقاف وتشغيل المعدة، يوصى بأن يقوم المستخدم بمحاولة تصحيح هذا التداخل بإجراء أحد التدابير التالية:

- إعادة توجيه هوائي الاستقبال أو تغيير مكانه.
- زيادة المسافة الفاصلة بين المعدة ووحدة الاستقبال.
- صل المعدة بأحد المنافذ في دائرة كهربائية مختلفة عن الدائرة المتصلة بها وحدة الاستقبال.
- قم باستشارة أحد الوكلاء أو فنيي التلفزيون/اللاسلكي المتخصصين للحصول على المساعدة.

---

قد يتسبب إجراء أي تغييرات أو تعديلات من جانب مالك على هذا الجهاز دون الموافقة عليها صراحة في إلغاء أهلية المستخدم لتشغيل الجهاز.

---



### متطلبات التسمية

يتوافق هذا الجهاز مع القسم ١٥ من قواعد اللجنة الفيدرالية للاتصالات. ويخضع تشغيله للشرطين التاليين: (١) لا يتسبب هذا الجهاز في حدوث تداخل ضار (٢) يستقبل هذا الجهاز أي تداخل بما في ذلك التداخل الذي قد يترتب عليه أوضاع تشغيل غير مرغوبة.

## التحذير من التعرض للترددات اللاسلكية

يجب تركيب ذلك الجهاز وتشغيله وفقاً للتعليمات الموضحة، ويجب كذلك عدم تغيير مكانه أو تشغيله بالاتصال مع أي هوائي أو جهاز إرسال آخر. يجب تزويد المستخدمين النهائيين والقائمين على التركيب بتعليمات تركيب الهوائي واشتراطات تشغيل جهاز الإرسال لتحقيق الالتزام بمعايير التعرض للترددات اللاسلكية.

## إعلان التوافق توجيه المعدات الطرفية للاتصال واللاسلكية (R&TTE) رقم (EC/5/1999)

تم استكمال العناصر التالية وتعتبر كافية وذات صلة:

- المتطلبات الأساسية [المادة ٣]
- متطلبات الحماية للصحة والسلامة كما في [المادة ٣، ١١]
- اختبار السلامة الكهربائية وفقا لـ [EN 60950]
- متطلبات الحماية للتوافق الكهرومغناطيسي في [المادة ٣، ١١ب]
- الاختبار للتوافق الكهرومغناطيسي [1-EN 301 489] و [EN 301]
- الاختبار وفق [١٧-٤٨٩]
- الاستخدام الفعال للطيف اللاسلكي كما في [المادة ٣، ٢]
- مجموعات اختبار اللاسلكي وفق [2-EN 300 328]

### تحذير علامة المجلس الأوروبي (CE)



#### علامة CE لأجهزة بدون LAN لاسلكية/بلوتوث

إن النسخة المشحونة لهذا الجهاز تتوافق مع متطلبات EEC ١٠٨/٢٠٠٤ EC "التوافق الكهرومغناطيسي" و EC/٩٥/٢٠٠٦ "توجيه الفولطية المنخفضة".



#### علامة CE لأجهزة تحتوي LAN لاسلكية/بلوتوث

يتوافق هذا الجهاز مع متطلبات التوجيه EC/٥/١٩٩٩ للبرلمان الأوروبي من ٩ مارس ١٩٩٠ والتي تحكم أجهزة الاتصالات والراديو والتقدير المتبادل للتوافق.



## قناة التشغيل اللاسلكي للمجالات المختلفة

Amريكا الشمالية	٢,٤١٢-٢,٤٦٢ جيجاهرتز	Ch01 حتى CH11
اليابان	٢,٤١٢-٢,٤٨٤ جيجاهرتز	Ch01 حتى CH14
معهد ETSI الأوروبي	٢,٤١٢-٢,٤٧٢ جيجاهرتز	Ch01 حتى CH13

### موجات الترددات اللاسلكية المحظورة في فرنسا

توجد موجات تردد محظورة في بعض المناطق في فرنسا. أسوأ حالة لأقصى طاقة مسموح بها بالداخل هي:

- ١٠ ملي وات لكامل النطاق ٢,٤ جيجاهرتز (٢٤٠٠ ميغاهرتز - ٢٤٨٣,٥ ميغاهرتز)
- ١٠٠ ملي وات للترددات بين ٢٤٤٦,٥ ميغاهرتز و ٢٤٨٣,٥ ميغاهرتز

لا يجب وضع هذا الجهاز والهوائي الخاص به في مكان واحد مع أي هوائي أو جهاز استقبال آخر أو تشغيله معه.



توجد بعض الاحتمالات القليلة للاستخدام الداخلي: في العقارات الخاصة أو في العقارات الخاصة لأشخاص يشغلون مناصب عامة، يخضع الاستخدام لإجراء اعتماد أولي بواسطة وزارة الدفاع، على أن تكون أقصى طاقة مسموح بها ١٠٠ ملي وات في نطاق ٢٤٤٦,٥ - ٢٤٨٣,٥ ميغاهرتز. غير مسموح بالاستخدام بالخارج في العقارات العامة.

الإدارات الواردة أدناه، لكامل النطاق ٢,٤ جيجاهرتز:

- أقصى طاقة مسموح بها بالخارج هي ١٠٠ ملي وات
- أقصى طاقة مسموح بها بالداخل هي ١٠ ملي وات

الأقسام المسموح فيها باستخدام نطاق ٢٤٠٠-٢٤٨٣,٥ ميغاهرتز مع انبعاث طاقة موحدة الخواص مشعة (EIRP) أقل من ١٠٠ ملي وات بالدخل وأقل من ١٠ ملي وات بالخارج:

Allier 03	Aisne 02	Ain 01
Ariège 09	Ardennes 08	Hautes Alpes 05
Charente 16	Aveyron 12	Aude 11
Drôme 26	Doubs 25	Dordogne 24
Indre et Loire 37	Indre 36	Gers 32
Manche 50	Loiret 45	Loir et Cher 41
Nord 59	Nièvre 58	Meuse 55

Puy du Dôme 63	Orne 61	Oise 60
Bas Rhin 67	Orientales Pyrénées 66	Pyrénées Atlantique 64
Haute Saône 70		Haut Rhin 68
Paris 75		Saône et Loire 71
Vosges 88	Vaucluse 84	Tarn et Garonne 82
Territoire de Belfort 90		Yonne 89
		Val de Marne 94

من المحتمل أن يتغير هذا المتطلب مع مرور الوقت، مما يتيح لك استخدام بطاقة شبكة اتصال محلية لاسلكية في المزيد من المناطق في فرنسا. يرجى مراجعة هيئة قواعد الاتصال (ART) للحصول على أحدث المعلومات ([www.arcep.fr](http://www.arcep.fr)).

تتقل بطاقة WLAN أقل من ١٠٠ ملي وات، لكن أكثر من ١٠ ملي وات.



## إشعارات سلامة UL

مطلوبة لـ UL 1459 الذي يغطي الاتصالات عن بعد (الهواتف) التي غرضها التوصيل بشبكة اتصالات عن بعد تتسم بجهد كهربائي للتشغيل على الأرض لا يتعدى ٢٠٠ فولت ذروة و ٣٠٠ فولت ذروة إلى ذروة و ١٠٥ فولت مربع ويتم تركيبها أو استخدامها وفق قانون الكهرباء القومي (NFPA 70).

عند استخدام مودم جهاز Eee PC، يجب اتباع احتياطات السلامة الأساسية لتقليل مخاطر التعرض لنشوب حريق وصدمة كهربائية وتعرض الأشخاص للإصابات، وتشتمل احتياطات السلامة على ما يلي:

- يجب عدم استخدام جهاز Eee PC بالقرب من المياه، على سبيل المثال بالقرب من الحمام أو حاوية الغسيل أو حوض المطبخ أو في أنبوب الغسيل والكي أو في بدروم رطب أو بالقرب من حمام سباحة.
- يجب عدم استخدام جهاز Eee PC أثناء العواصف الكهربائية (البرقية). ربما يكون هناك مخاطر بعيدة للتعرض لصدمة كهربائية ناجمة عن البرق.
- يجب عدم استخدام جهاز Eee PC بالقرب من تسرب غاز.

مطلوبة لـ UL 1642 التي تغطي بطاريات الليثيوم الأساسية (غير القابلة لإعادة الشحن) والثانوية (القابلة لإعادة الشحن) المستخدمة كمصادر طاقة للمنتجات. تحتوي بطاريات الليثيوم هذه على ليثيوم معدني أو سبيكة ليثيوم وربما تتكون من خلية كهروكيميائية أو خليتين أو أكثر متصلتين في سلسلة أو بالتوازي أو بالبطريقتين ويحولان الطاقة الكيميائية إلى طاقة كهربائية من خلال التفاعلات الكيميائية القابلة للانعكاس أو غير القابلة للانعكاس.

- لا تلق مجموعة بطارية جهاز Eee PC في اللهب، حيث يمكن أن يؤدي ذلك إلى تعرضها للهب. راجع القوانين المحلية لمعرفة إرشادات التخلص الخاصة المحتملة لتقليل مخاطر تعرض الأشخاص لإصابات نتيجة لنشوب حريق أو الانفجارات.
- يجب عدم استخدام محولات كهرباء أو بطاريات من أجهزة أخرى لتقليل مخاطر تعرض الأشخاص للإصابات الناجمة عن الحريق أو الانفجارات. استخدم فقط البطاريات أو محولات الطاقة المعتمدة من UL المرفقة بواسطة جهة التصنيع أو بائع التجزئة المعتمد.

## متطلبات سلامة الطاقة

المنتجات التي تبلغ تقديرات التيار الكهربائي لها ٦ أمبير و يبلغ وزنها أكثر من ٣ كيلوجرام يجب أن تستخدم أسلاك طاقة معتمدة أكبر من أو تساوي: H05VV-F، 3G، 0.75 ملم ٢ أو H05VV-F، 2G، 0.75 ملم ٢.

## REACH

التوافق مع اللوائح التنظيمية لـ REACH (التسجيل، التقييم، الاعتماد، والحد من استخدام المواد الكيميائية)، إننا نقوم بنشر المواد الكيميائية التي نستخدمها على الموقع الإلكتروني لـ ASUS REACH على الرابط <http://csr.asus.com/english/REACH.htm>.

## منتج متوافق مع ENERGY STAR



يعد ENERGY STAR برنامجًا مشتركًا لوكالة حماية البيئة الأمريكية ووزارة الطاقة الأمريكية ويهدف إلى مساعدتنا جميعًا على توفير المال وحماية البيئة من خلال المنتجات والممارسات الموفرة للطاقة.

تتوافق كافة منتجات ASUS التي تحمل شعار ENERGY STAR مع معيار ENERGY STAR، كما يتم توفير خاصية إدارة الطاقة في هذه المنتجات افتراضيًا. يتم إعداد الشاشة والكمبيوتر تلقائيًا على وضع السكون بعد ١٥ إلى ٣٠ دقيقة من سكون المستخدم.

الكمبيوتر الخاص بك، انقر فوق الماوس أو اضغط على أي زر بلوحة المفاتيح. برجاء زيارة <http://www.energy.gov/powermanagement> للحصول على معلومات تفصيلية حول إدارة الطاقة وفوائدها للبيئة. بالإضافة إلى ذلك، يرجى زيارة <http://www.energystar.gov> للحصول على معلومات تفصيلية حول برنامج ENERGY STAR المشترك.

**ملاحظة:** Energy Star غير مدعومة في Freedos والمنتجات القائمة على Linux.

## بيان الالتزام بالنظام البيئي العالمي

تتوخى شركة ASUS مفهوم التصميم الصديق للبيئة في تصميم وتصنيع منتجاتها، وتحرص كل الحرص على اتساق كل مرحلة من مراحل دورة حياة منتجاتها مع اللوائح العالمية المنظمة للشأن البيئي. إضافة إلى ذلك، تحرص الشركة على الإفصاح عن المعلومات ذات الصلة استناداً إلى الاشتراطات التنظيمية في هذا الشأن.

يرجى زيارة الموقع الإلكتروني <http://csr.asus.com/english/Compliance.htm> للوقوف على طبيعة الكشف عن المعلومات استناداً إلى الاشتراطات سالفة الذكر التي تراعي شركة ASUS الالتزام بها:

### بيانات اليابان للمواد JIS-C-950

نظام الاتحاد الأوروبي لتسجيل الكيماويات وتقييمها واعتمادها

(EU REACH SVHC)

توجيه تقييد استخدام المواد الخطرة بكوريا (Korea RoHS)

قوانين الطاقة السويسرية

## إعادة تدوير منتج ASUS / خدمات الإسترداد

ترتكز برامج أسوس للإسترداد وإعادة التدوير أو الائتلاف إلى التزام الشركة بأعلى المعايير العالمية لحماية البيئة. ونحن نؤمن بقدرتنا على تقديم الحلول التي تمكنك، وبثقة، من إعادة تدوير ما نقوم بتصنيعه من منتجات وبطاريات وغير ذلك من المكونات الأخرى بالإضافة إلى مواد التعبئة. يرجى زيارة الموقع الإلكتروني <http://csr.asus.com/english/Takeback.htm> للاطلاع على المعلومات التفصيلية حول إعادة التدوير في المناطق المختلفة.

## تنبيهات الليثيوم النرويجية (البطاريات الليثيوم أيون)



CAUTION! Danger of explosion if battery is incorrectly replaced. Replace only with the same or equivalent type recommended by the manufacturer. Dispose of used batteries according to the manufacturer's instructions. (English)



ATTENZIONE! Rischio di esplosione della batteria se sostituita in modo errato. Sostituire la batteria con una di tipo uguale o equivalente consigliata dalla fabbrica. Non disperdere le batterie nell'ambiente. (Italian)



VORSICHT! Explosionsgefahr bei unsachgemäßen Austausch der Batterie. Ersatz nur durch denselben oder einem vom Hersteller empfohlenem ähnlichen Typ. Entsorgung gebrauchter Batterien nach Angaben des Herstellers. (German)



ADVARSEL! Lithiumbatteri - Eksplosionsfare ved fejlagtig håndtering. Udskiftning må kun ske med batteri af samme fabrikat og type. Levér det brugte batteri tilbage til leverandøren. (Danish)



VARNING! Explosionsfara vid felaktigt batteribyte. Använd samma batterityp eller en ekvivalent typ som rekommenderas av apparattillverkaren. Kassera använt batteri enligt fabrikantens instruktion. (Swedish)



VAROITUS! Paristo voi räjähtää, jos se on virheellisesti asennettu. Vaihda paristo ainoastaan laitevalmistajan suosittelemaan tyyppiin. Hävitä käytetty paristo valmistajan ohjeiden mukaisesti. (Finnish)



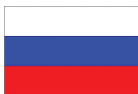
ATTENTION! Il y a danger d'explosion s'il y a remplacement incorrect de la batterie. Remplacer uniquement avec une batterie du même type ou d'un type équivalent recommandé par le constructeur. Mettre au rebut les batteries usagées conformément aux instructions du fabricant. (French)



ADVARSEL! Eksplosjonsfare ved feilaktig skifte av batteri. Benytt samme batteritype eller en tilsvarende type anbefalt av apparatfabrikanten. Brukte batterier kasseres i henhold til fabrikantens instruksjoner. (Norwegian)



標準品以外の使用は、危険の元になります。交換品を使用する場合、製造者に指定されるものを使って下さい。製造者の指示に従って処理して下さい。  
(Japanese)



ВНИМАНИЕ! При замене аккумулятора на аккумулятор иного типа возможно его возгорание. Утилизируйте аккумулятор в соответствии с инструкциями производителя. (Russian)

تحذير! خطر الانفجار اذا تم استبدال البطارية بشكل خاطئ. استبدلها فقط بنفس النوع او بنوع مشابه موصى به من قبل المصنع. تخلص من البطاريات المستعملة بطريقة تتلاءم مع تعليمات المصنع (العربية)

#### Offer to Provide Source Code of Certain Software

This product contains copyrighted software that is licensed under the General Public License ("GPL") and under the Lesser General Public License Version ("LGPL"). The GPL and LGPL licensed code in this product is distributed without any warranty. Copies of these licenses are included in this document.

You may obtain the complete corresponding source code (as defined in the GPL) for the GPL Software, and/or the complete corresponding source code of the LGPL Software (with the complete machine-readable "work that uses the Library") for a period of three years after our last shipment of the product including the GPL Software and/or LGPL Software, which will be no earlier than December 1, 2011, either

(1) for free by downloading it from <http://support.asus.com/download> ;

or

(2) for the cost of reproduction and shipment, which is dependent on the preferred carrier and the location where you want to have it shipped to, by sending a request to:

ASUSTeK Computer Inc.

Legal Compliance Dept.

15 Li Te Rd., Beitou, Taipei 112

Taiwan

In your request please provide the name, model number and version, as stated in the About Box of the product for which you wish to obtain the corresponding source code and your contact details so that we can coordinate the terms and cost of shipment with you.

The source code will be distributed WITHOUT ANY WARRANTY and licensed under the same license as the corresponding binary/object code.

This offer is valid to anyone in receipt of this information.

ASUSTeK is eager to duly provide complete source code as required under various Free Open Source Software licenses. If however you encounter any problems in obtaining the source code in the manner described or if there are any parts missing in the source code provided, we would be much obliged if you give us a notification to the email address [gpl@asus.com](mailto:gpl@asus.com), stating the product and describing the problem (please do NOT send large attachments such as source code archives etc to this email address).

#### GNU GENERAL PUBLIC LICENSE

Version 2, June 1991

Copyright (C) 1989, 1991 Free Software Foundation, Inc.,

51 Franklin Street, Fifth Floor, Boston, MA 02110-1301 USA

Everyone is permitted to copy and distribute verbatim copies of this license document, but changing it is not allowed.

#### Preamble

The licenses for most software are designed to take away your freedom to share and change it. By contrast, the GNU General Public License is intended to guarantee your freedom to share and change free software—to make sure the software is free for all its users. This General Public License applies to most of the Free Software Foundation's software and to any other program whose authors commit to using it. (Some other Free Software Foundation software is covered by the GNU Lesser General Public License instead.) You can apply it to your programs, too.

When we speak of free software, we are referring to freedom, not price. Our General Public Licenses are designed to make sure that you have the freedom to distribute copies of free software (and charge for this service if you wish), that you receive source code or can get it if you want it, that you can change the software or use pieces of it in new free programs; and that you know you can do these things.

To protect your rights, we need to make restrictions that forbid anyone to deny you these rights or to ask you to surrender the rights. These restrictions translate to certain responsibilities for you if you distribute copies of the software, or if you modify it.

For example, if you distribute copies of such a program, whether gratis or for a fee, you must give the recipients all the rights that you have. You must make sure that they, too, receive or can get the source code. And you must show them these terms so they know their rights.

We protect your rights with two steps: (1) copyright the software, and (2) offer you this license which gives you legal permission to copy, distribute and/or modify the software.

Also, for each author's protection and ours, we want to make certain that everyone understands that there is no warranty for this free software. If the software is modified by someone else and passed on, we want its recipients to know that what they have is not the original, so that any problems introduced by others will not reflect on the original authors' reputations.

Finally, any free program is threatened constantly by software patents. We wish to avoid the danger that redistributors of a free program will individually obtain patent licenses, in effect making the program proprietary. To prevent this, we have made it clear that any patent must be licensed for everyone's free use or not licensed at all.

The precise terms and conditions for copying, distribution and modification follow.



GNU GENERAL PUBLIC LICENSE  
TERMS AND CONDITIONS FOR COPYING, DISTRIBUTION AND MODIFICATION

0. This License applies to any program or other work which contains a notice placed by the copyright holder stating it may be distributed under the terms of this General Public License. The "Program", below, refers to any such program or work, and a "work based on the Program" means either the Program or any derivative work under copyright law: that is to say, a work containing the Program or a portion of it, either verbatim or with modifications and/or translated into another language. (Hereinafter, translation is included without limitation in the term "modification".) Each licensee is addressed as "you".

Activities other than copying, distribution and modification are not covered by this License; they are outside its scope. The act of running the Program is not restricted, and the output from the Program is covered only if its contents constitute a work based on the Program (independent of having been made by running the Program). Whether that is true depends on what the Program does.

1. You may copy and distribute verbatim copies of the Program's source code as you receive it, in any medium, provided that you conspicuously and appropriately publish on each copy an appropriate copyright notice and disclaimer of warranty; keep intact all the notices that refer to this License and to the absence of any warranty; and give any other recipients of the Program a copy of this License along with the Program.

You may charge a fee for the physical act of transferring a copy, and you may at your option offer warranty protection in exchange for a fee.

2. You may modify your copy or copies of the Program or any portion of it, thus forming a work based on the Program, and copy and distribute such modifications or work under the terms of Section 1 above, provided that you also meet all of these conditions:

a) You must cause the modified files to carry prominent notices stating that you changed the files and the date of any change.

b) You must cause any work that you distribute or publish, that in whole or in part contains or is derived from the Program or any part thereof, to be licensed as a whole at no charge to all third parties under the terms of this License.

c) If the modified program normally reads commands interactively when run, you must cause it, when started running for such interactive use in the most ordinary way, to print or display an announcement including an appropriate copyright notice and a notice that there is no warranty (or else, saying that you provide a warranty) and that users may redistribute the program under these conditions, and telling the user how to view a copy of this License. (Exception: if the Program itself is interactive but does not normally print such an announcement, your work based on the Program is not required to print an announcement.)

These requirements apply to the modified work as a whole. If identifiable sections of that work are not derived from the Program, and can be reasonably considered independent and separate works in themselves, then this License, and its terms, do not apply to those sections when you distribute them as separate works. But when you distribute the same sections as part of a whole which is a work based on the Program, the distribution of the whole must be on the terms of this License, whose permissions for other licensees extend to the entire whole, and thus to each and every part regardless of who wrote it.

Thus, it is not the intent of this section to claim rights or contest your rights to work written entirely by you; rather, the intent is to exercise the right to control the distribution of derivative or collective works based on the Program.

In addition, mere aggregation of another work not based on the Program with the Program (or with a work based on the Program) on a volume of a storage or distribution medium does not bring the other work under the scope of this License.

3. You may copy and distribute the Program (or a work based on it, under Section 2) in object code or executable form under the terms of Sections 1 and 2 above provided that you also do one of the following:

a) Accompany it with the complete corresponding machine-readable source code, which must be distributed under the terms of Sections 1 and 2 above on a medium customarily used for software interchange; or,

b) Accompany it with a written offer, valid for at least three years, to give any third party, for a charge no more than your cost of physically performing source distribution, a complete machine-readable copy of the corresponding source code, to be distributed under the terms of Sections 1 and 2 above on a medium customarily used for software interchange; or,

c) Accompany it with the information you received as to the offer to distribute corresponding source code. (This alternative is allowed only for noncommercial distribution and only if you received the program in object code or executable form with such an offer, in accord with Subsection b above.)

The source code for a work means the preferred form of the work for making modifications to it. For an executable work, complete source code means all the source code for all modules it contains, plus any associated interface definition files, plus the scripts used to control compilation and installation of the executable. However, as a special exception, the source code distributed need not include anything that is normally distributed (in either source or binary form) with the major components (compiler, kernel, and so on) of the operating system on which the executable runs, unless that component itself accompanies the executable.

If distribution of executable or object code is made by offering access to copy from a designated place, then offering equivalent access to copy the source code from the same place counts as distribution of the source code, even though third parties are not compelled to copy the source along with the object code.

4. You may not copy, modify, sublicense, or distribute the Program except as expressly provided under this License. Any attempt otherwise to copy, modify, sublicense or distribute the Program is void, and will automatically

terminate your rights under this License. However, parties who have received copies, or rights, from you under this License will not have their licenses terminated so long as such parties remain in full compliance.

5. You are not required to accept this License, since you have not signed it. However, nothing else grants you permission to modify or distribute the Program or its derivative works. These actions are prohibited by law if you do not accept this License. Therefore, by modifying or distributing the Program (or any work based on the Program), you indicate your acceptance of this License to do so, and all its terms and conditions for copying, distributing or modifying the Program or works based on it.

6. Each time you redistribute the Program (or any work based on the Program), the recipient automatically receives a license from the original licensor to copy, distribute or modify the Program subject to these terms and conditions. You may not impose any further restrictions on the recipients' exercise of the rights granted herein. You are not responsible for enforcing compliance by third parties to this License.

7. If, as a consequence of a court judgment or allegation of patent infringement or for any other reason (not limited to patent issues), conditions are imposed on you (whether by court order, agreement or otherwise) that contradict the conditions of this License, they do not excuse you from the conditions of this License. If you cannot distribute so as to satisfy simultaneously your obligations under this License and any other pertinent obligations, then as a consequence you may not distribute the Program at all. For example, if a patent license would not permit royalty-free redistribution of the Program by all those who receive copies directly or indirectly through you, then the only way you could satisfy both it and this License would be to refrain entirely from distribution of the Program.

If any portion of this section is held invalid or unenforceable under any particular circumstance, the balance of the section is intended to apply and the section as a whole is intended to apply in other circumstances. It is not the purpose of this section to induce you to infringe any patents or other property right claims or to contest validity of any such claims; this section has the sole purpose of protecting the integrity of the free software distribution system, which is implemented by public license practices. Many people have made generous contributions to the wide range of software distributed through that system in reliance on consistent application of that system; it is up to the author/donor to decide if he or she is willing to distribute software through any other system and a licensee cannot impose that choice.

This section is intended to make thoroughly clear what is believed to be a consequence of the rest of this License.

8. If the distribution and/or use of the Program is restricted in certain countries either by patents or by copyrighted interfaces, the original copyright holder who places the Program under this License may add an explicit geographical distribution limitation excluding those countries, so that distribution is permitted only in or among countries not thus excluded. In such case, this License incorporates the limitation as if written in the body of this License.

9. The Free Software Foundation may publish revised and/or new versions of the General Public License from time to time. Such new versions will be similar in spirit to the present version, but may differ in detail to address new problems or concerns.

Each version is given a distinguishing version number. If the Program specifies a version number of this License which applies to it and "any later version", you have the option of following the terms and conditions either of that version or of any later version published by the Free Software Foundation. If the Program does not specify a version number of this License, you may choose any version ever published by the Free Software Foundation.

10. If you wish to incorporate parts of the Program into other free programs whose distribution conditions are different, write to the author to ask for permission. For software which is copyrighted by the Free Software Foundation, write to the Free Software Foundation; we sometimes make exceptions for this. Our decision will be guided by the two goals of preserving the free status of all derivatives of our free software and of promoting the sharing and reuse of software generally.

#### NO WARRANTY

11. BECAUSE THE PROGRAM IS LICENSED FREE OF CHARGE, THERE IS NO WARRANTY FOR THE PROGRAM, TO THE EXTENT PERMITTED BY APPLICABLE LAW. EXCEPT WHEN OTHERWISE STATED IN WRITING THE COPYRIGHT HOLDERS AND/OR OTHER PARTIES PROVIDE THE PROGRAM "AS IS" WITHOUT WARRANTY OF ANY KIND, EITHER EXPRESSED OR IMPLIED, INCLUDING, BUT NOT LIMITED TO, THE IMPLIED WARRANTIES OF MERCHANTABILITY AND FITNESS FOR A PARTICULAR PURPOSE. THE ENTIRE RISK AS TO THE QUALITY AND PERFORMANCE OF THE PROGRAM IS WITH YOU. SHOULD THE PROGRAM PROVE DEFECTIVE, YOU ASSUME THE COST OF ALL NECESSARY SERVICING, REPAIR OR CORRECTION.

12. IN NO EVENT UNLESS REQUIRED BY APPLICABLE LAW OR AGREED TO IN WRITING WILL ANY COPYRIGHT HOLDER, OR ANY OTHER PARTY WHO MAY MODIFY AND/OR REDISTRIBUTE THE PROGRAM AS PERMITTED ABOVE, BE LIABLE TO YOU FOR DAMAGES, INCLUDING ANY GENERAL, SPECIAL, INCIDENTAL OR CONSEQUENTIAL DAMAGES ARISING OUT OF THE USE OR INABILITY TO USE THE PROGRAM (INCLUDING BUT NOT LIMITED TO LOSS OF DATA OR DATA BEING RENDERED INACCURATE OR LOSSES SUSTAINED BY YOU OR THIRD PARTIES OR A FAILURE OF THE PROGRAM TO OPERATE WITH ANY OTHER PROGRAMS), EVEN IF SUCH HOLDER OR OTHER PARTY HAS BEEN ADVISED OF THE POSSIBILITY OF SUCH DAMAGES. END OF TERMS AND CONDITIONS

#### How to Apply These Terms to Your New Programs

If you develop a new program, and you want it to be of the greatest possible use to the public, the best way to achieve this is to make it free software which everyone can redistribute and change under these terms.

To do so, attach the following notices to the program. It is safest to attach them to the start of each source file to most effectively convey the exclusion of warranty; and each file should have at least the "copyright" line and a pointer to where the full notice is found.

<one line to give the program's name and a brief idea of what it does.>  
 Copyright (C) <year> <name of author>  
 This program is free software; you can redistribute it and/or modify it under the terms of the GNU General Public License as published by the Free Software Foundation; either version 2 of the License, or (at your option) any later version.  
 This program is distributed in the hope that it will be useful, but WITHOUT ANY WARRANTY; without even the implied warranty of MERCHANTABILITY or FITNESS FOR A PARTICULAR PURPOSE. See the GNU General Public License for more details.  
 You should have received a copy of the GNU General Public License along with this program; if not, write to the Free Software Foundation, Inc., 51 Franklin Street, Fifth Floor, Boston, MA 02110-1301 USA.  
 Also add information on how to contact you by electronic and paper mail.  
 If the program is interactive, make it output a short notice like this when it starts in an interactive mode:  
 Gnomovision version 69, Copyright (C) year name of author Gnomovision comes with ABSOLUTELY NO WARRANTY; for details type `show w'. This is free software, and you are welcome to redistribute it under certain conditions; type `show c' for details.  
 The hypothetical commands `show w' and `show c' should show the appropriate parts of the General Public License. Of course, the commands you use may be called something other than `show w' and `show c'; they could even be mouse-clicks or menu items--whatever suits your program.  
 You should also get your employer (if you work as a programmer) or your school, if any, to sign a "copyright disclaimer" for the program, if necessary. Here is a sample; alter the names:  
 Yoyodyne, Inc., hereby disclaims all copyright interest in the program `Gnomovision' (which makes passes at compilers) written by James Hacker.  
 <signature of Ty Coon>, 1 April 1989  
 Ty Coon, President of Vice  
 This General Public License does not permit incorporating your program into proprietary programs. If your program is a subroutine library, you may consider it more useful to permit linking proprietary applications with the library. If this is what you want to do, use the GNU Lesser General Public License instead of this License.

#### GNU LESSER GENERAL PUBLIC LICENSE

Version 2.1, February 1999

Copyright (C) 1991, 1999 Free Software Foundation, Inc.  
 51 Franklin Street, Fifth Floor, Boston, MA 02110-1301 USA

Everyone is permitted to copy and distribute verbatim copies of this license document, but changing it is not allowed.

[This is the first released version of the Lesser GPL. It also counts as the successor of the GNU Library Public License, version 2, hence the version number 2.1.]

#### Preamble

The licenses for most software are designed to take away your freedom to share and change it. By contrast, the GNU General Public Licenses are intended to guarantee your freedom to share and change free software—to make sure the software is free for all its users.

This license, the Lesser General Public License, applies to some specially designated software packages—typically libraries—of the Free Software Foundation and other authors who decide to use it. You can use it too, but we suggest you first think carefully about whether this license or the ordinary General Public License is the better strategy to use in any particular case, based on the explanations below.

When we speak of free software, we are referring to freedom of use, not price. Our General Public Licenses are designed to make sure that you have the freedom to distribute copies of free software (and charge for this service if you wish); that you receive source code or can get it if you want it; that you can change the software and use pieces of it in new free programs; and that you are informed that you can do these things.

To protect your rights, we need to make restrictions that forbid distributors to deny you these rights or to ask you to surrender these rights. These restrictions translate to certain responsibilities for you if you distribute copies of the library or if you modify it.

For example, if you distribute copies of the library, whether gratis or for a fee, you must give the recipients all the rights that we gave you. You must make sure that they, too, receive or can get the source code. If you link other code with the library, you must provide complete object files to the recipients, so that they can relink them with the library after making changes to the library and recompiling it. And you must show them these terms so they know their rights.

We protect your rights with a two-step method: (1) we copyright the library, and (2) we offer you this license, which gives you legal permission to copy, distribute and/or modify the library.

To protect each distributor, we want to make it very clear that there is no warranty for the free library. Also, if the library is modified by someone else and passed on, the recipients should know that what they have is not the original version, so that the original author's reputation will not be affected by problems that might be introduced by others.

Finally, software patents pose a constant threat to the existence of any free program. We wish to make sure that a company cannot effectively restrict the users of a free program by obtaining a restrictive license from a patent holder. Therefore, we insist that any patent license obtained for a version of the library must be consistent with the full freedom of use specified in this license.

Most GNU software, including some libraries, is covered by the ordinary GNU General Public License. This license, the GNU Lesser General Public License, applies to certain designated libraries, and is quite different from the ordinary General Public License. We use this license for certain libraries in order to permit linking those libraries into non-free programs.

When a program is linked with a library, whether statically or using a shared library, the combination of the two is legally speaking a combined work, a derivative of the original library. The ordinary General Public License therefore permits such linking only if the entire combination fits its criteria of freedom. The Lesser General Public License permits more lax criteria for linking other code with the library.

We call this license the "Lesser" General Public License because it does less to protect the user's freedom than the ordinary General Public License. It also provides other free software developers less of an advantage over competing non-free programs. These disadvantages are the reason we use the ordinary General Public License for many libraries. However, the Lesser license provides advantages in certain special circumstances.

For example, on rare occasions, there may be a special need to encourage the widest possible use of a certain library, so that it becomes a de-facto standard. To achieve this, non-free programs must be allowed to use the library. A more frequent case is that a free library does the same job as widely used non-free libraries. In this case, there is little to gain by limiting the free library to free software only, so we use the Lesser General Public License.

In other cases, permission to use a particular library in non-free programs enables a greater number of people to use a large body of free software. For example, permission to use the GNU C Library in non-free programs enables many more people to use the whole GNU operating system, as well as its variant, the GNU/Linux operating system.

Although the Lesser General Public License is less protective of the users' freedom, it does ensure that the user of a program that is linked with the Library has the freedom and the wherewithal to run that program using a modified version of the Library.

The precise terms and conditions for copying, distribution and modification follow. Pay close attention to the difference between a "work based on the library" and a "work that uses the library". The former contains code derived from the library, whereas the latter must be combined with the library in order to run.

#### GNU LESSER GENERAL PUBLIC LICENSE

##### TERMS AND CONDITIONS FOR COPYING, DISTRIBUTION AND MODIFICATION

0. This License Agreement applies to any software library or other program which contains a notice placed by the copyright holder or other authorized party saying it may be distributed under the terms of this Lesser General Public License (also called "this License"). Each licensee is addressed as "you".

A "library" means a collection of software functions and/or data prepared so as to be conveniently linked with application programs (which use some of those functions and data) to form executables.

The "Library", below, refers to any such software library or work which has been distributed under these terms. A "work based on the Library" means either the Library or any derivative work under copyright law: that is to say, a work containing the Library or a portion of it, either verbatim or with modifications and/or translated straightforwardly into another language. (Hereinafter, translation is included without limitation in the term "modification".)

"Source code" for a work means the preferred form of the work for making modifications to it. For a library, complete source code means all the source code for all modules it contains, plus any associated interface definition files, plus the scripts used to control compilation and installation of the library.

Activities other than copying, distribution and modification are not covered by this License; they are outside its scope. The act of running a program using the Library is not restricted, and output from such a program is covered only if its contents constitute a work based on the Library (independent of the use of the Library in a tool for writing it). Whether that is true depends on what the Library does and what the program that uses the Library does.

1. You may copy and distribute verbatim copies of the Library's complete source code as you receive it, in any medium, provided that you conspicuously and appropriately publish on each copy an appropriate copyright notice and disclaimer of warranty; keep intact all the notices that refer to this License and to the absence of any warranty; and distribute a copy of this License along with the Library.

You may charge a fee for the physical act of transferring a copy, and you may at your option offer warranty protection in exchange for a fee.

2. You may modify your copy or copies of the Library or any portion of it, thus forming a work based on the Library, and copy and distribute such modifications or work under the terms of Section 1 above, provided that you also meet all of these conditions:

a) The modified work must itself be a software library.

b) You must cause the files modified to carry prominent notices stating that you changed the files and the date of any change.

c) You must cause the whole of the work to be licensed at no charge to all third parties under the terms of this License.

d) If a facility in the modified Library refers to a function or a table of data to be supplied by an application program that uses the facility, other than as an argument passed when the facility is invoked, then you must make a good faith effort to ensure that, in the event an application does not supply such function or table, the facility still operates, and performs whatever part of its purpose remains meaningful.

(For example, a function in a library to compute square roots has a purpose that is entirely well-defined independent of the application. Therefore, Subsection 2d requires that any application-supplied function or table used by this function must be optional: if the application does not supply it, the square root function must still compute square roots.)

These requirements apply to the modified work as a whole. If identifiable sections of that work are not derived from the Library, and can be reasonably considered independent and separate works in themselves, then this License, and its terms, do not apply to those sections when you distribute them as separate works. But when you distribute the same sections as part of a whole which is a work based on the Library, the distribution of the whole must be on the terms of this License, whose permissions for other licensees extend to the entire whole, and thus to each and every part regardless of who wrote it.

Thus, it is not the intent of this section to claim rights or contest your rights to work written entirely by you; rather, the intent is to exercise the right to control the distribution of derivative or collective works based on the Library.

In addition, mere aggregation of another work not based on the Library with the Library (or with a work based on the Library) on a volume of a storage or distribution medium does not bring the other work under the scope of this License.

3. You may opt to apply the terms of the ordinary GNU General Public License instead of this License to a given copy of the Library. To do this, you must alter all the notices that refer to this License, so that they refer to the ordinary GNU General Public License, version 2, instead of to this License. (If a newer version than version 2 of the ordinary GNU General Public License has appeared, then you can specify that version instead if you wish.) Do not make any other change in these notices.

Once this change is made in a given copy, it is irreversible for that copy, so the ordinary GNU General Public License applies to all subsequent copies and derivative works made from that copy.

This option is useful when you wish to copy part of the code of the Library into a program that is not a library.

4. You may copy and distribute the Library (or a portion or derivative of it, under Section 2) in object code or executable form under the terms of sections 1 and 2 above provided that you accompany it with the complete corresponding machine-readable source code, which must be distributed under the terms of Sections 1 and 2 above on a medium customarily used for software interchange.

If distribution of object code is made by offering access to copy from a designated place, then offering equivalent access to copy the source code from the same place satisfies the requirement to distribute the source code, even though third parties are not compelled to copy the source along with the object code.

5. A program that contains no derivative of any portion of the Library, but is designed to work with the Library by being compiled or linked with it, is called a "work that uses the Library". Such a work, in isolation, is not a derivative work of the Library, and therefore falls outside the scope of this License.

However, linking a "work that uses the Library" with the Library creates an executable that is a derivative of the Library (because it contains portions of the Library), rather than a "work that uses the library". The executable is therefore covered by this License. Section 6 states terms for distribution of such executables.

When a "work that uses the Library" uses material from a header file that is part of the Library, the object code for the work may be a derivative work of the Library even though the source code is not. Whether this is true is especially significant if the work can be linked without the Library, or if the work is itself a library. The threshold for this to be true is not precisely defined by law.

If such an object file uses only numerical parameters, data structure layouts and accessors, and small macros and small inline functions (ten lines or less in length), then the use of the object file is unrestricted, regardless of whether it is legally a derivative work. (Executables containing this object code plus portions of the Library will still fall under Section 6.)

Otherwise, if the work is a derivative of the Library, you may distribute the object code for the work under the terms of Section 6. Any executables containing that work also fall under Section 6, whether or not they are linked directly with the Library itself.

6. As an exception to the Sections above, you may also combine or link a "work that uses the Library" with the Library to produce a work containing portions of the Library, and distribute that work under terms of your choice, provided that the terms permit modification of the work for the customer's own use and reverse engineering for debugging such modifications.

You must give prominent notice with each copy of the work that the Library is used in it and that the Library and its use are covered by this License. You must supply a copy of this License. If the work during execution displays copyright notices, you must include the copyright notice for the Library among them, as well as a reference directing the user to the copy of this License. Also, you must do one of these things:

a) Accompany the work with the complete corresponding machine-readable source code for the Library including whatever changes were used in the work (which must be distributed under Sections 1 and 2 above); and, if the work is an executable linked with the Library, with the complete machine-readable "work that uses the Library", as object code and/or source code, so that the user can modify the Library and then relink to produce a modified executable containing the modified Library. (It is understood that the user who changes the contents of definitions files in the Library will not necessarily be able to recompile the application to use the modified definitions.)

b) Use a suitable shared library mechanism for linking with the Library. A suitable mechanism is one that (1) uses at run time a copy of the library already present on the user's computer system, rather than copying library functions into the executable, and (2) will operate properly with a modified version of the library, if the user installs one, as long as the modified version is interface-compatible with the version that the work was made with.

c) Accompany the work with a written offer, valid for at least three years, to give the same user the materials specified in Subsection 6a, above, for a charge no more than the cost of performing this distribution.

d) If distribution of the work is made by offering access to copy from a designated place, offer equivalent access to copy the above specified materials from the same place.

e) Verify that the user has already received a copy of these materials or that you have already sent this user a copy.

For an executable, the required form of the "work that uses the Library" must include any data and utility programs needed for reproducing the executable from it. However, as a special exception, the materials to be distributed need not include anything that is normally distributed (in either source or binary form) with the major components (compiler, kernel, and so on) of the operating system on which the executable runs, unless that component itself accompanies the executable.

It may happen that this requirement contradicts the license restrictions of other proprietary libraries that do not normally accompany the operating system. Such a contradiction means you cannot use both them and the Library together in an executable that you distribute.

7. You may place library facilities that are a work based on the Library side-by-side in a single library together with other library facilities not covered by this License, and distribute such a combined library, provided that the separate distribution of the work based on the Library and of the other library facilities is otherwise permitted, and provided that you do these two things:

a) Accompany the combined library with a copy of the same work based on the Library, uncombined with any other library facilities. This must be distributed under the terms of the Sections above.

b) Give prominent notice with the combined library of the fact that part of it is a work based on the Library, and explaining where to find the accompanying uncombined form of the same work.

8. You may not copy, modify, sublicense, link with, or distribute the Library except as expressly provided under this License. Any attempt otherwise to copy, modify, sublicense, link with, or distribute the Library is void, and will automatically terminate your rights under this License. However, parties who have received copies, or rights, from you under this License will not have their licenses terminated so long as such parties remain in full compliance.

9. You are not required to accept this License, since you have not signed it. However, nothing else grants you permission to modify or distribute the Library or its derivative works. These actions are prohibited by law if you do not accept this License. Therefore, by modifying or distributing the Library (or any work based on the Library), you indicate your acceptance of this License to do so, and all its terms and conditions for copying, distributing or modifying the Library or works based on it.

10. Each time you redistribute the Library (or any work based on the Library), the recipient automatically receives a license from the original licensor to copy, distribute, link with or modify the Library subject to these terms and conditions. You may not impose any further restrictions on the recipients' exercise of the rights granted herein. You are not responsible for enforcing compliance by third parties with this License.

11. If, as a consequence of a court judgment or allegation of patent infringement or for any other reason (not limited to patent issues), conditions are imposed on you (whether by court order, agreement or otherwise) that contradict the conditions of this License, they do not excuse you from the conditions of this License. If you cannot distribute so as to satisfy simultaneously your obligations under this License and any other pertinent obligations, then as a consequence you may not distribute the Library at all. For example, if a patent license would not permit royalty-free redistribution of the Library by all those who receive copies directly or indirectly through you, then the only way you could satisfy both it and this License would be to refrain entirely from distribution of the Library.

If any portion of this section is held invalid or unenforceable under any particular circumstance, the balance of the section is intended to apply, and the section as a whole is intended to apply in other circumstances.

It is not the purpose of this section to induce you to infringe any patents or other property right claims or to contest validity of any such claims; this section has the sole purpose of protecting the integrity of the free software distribution system which is implemented by public license practices. Many people have made generous contributions to the wide range of software distributed through that system in reliance on consistent application of that system; it is up to the author/donor to decide if he or she is willing to distribute software through any other system and a licensee cannot impose that choice.

This section is intended to make thoroughly clear what is believed to be a consequence of the rest of this License.

12.If the distribution and/or use of the Library is restricted in certain countries either by patents or by copyrighted interfaces, the original copyright holder who places the Library under this License may add an explicit geographical distribution limitation excluding those countries, so that distribution is permitted only in or among countries not thus excluded. In such case, this License incorporates the limitation as if written in the body of this License.

13.The Free Software Foundation may publish revised and/or new versions of the Lesser General Public License from time to time. Such new versions will be similar in spirit to the present version, but may differ in detail to address new problems or concerns.

Each version is given a distinguishing version number.If the Library specifies a version number of this License which applies to it and "any later version", you have the option of following the terms and conditions either of that version or of any later version published by the Free Software Foundation.If the Library does not specify a license version number, you may choose any version ever published by the Free Software Foundation.

14.If you wish to incorporate parts of the Library into other free programs whose distribution conditions are incompatible with these, write to the author to ask for permission. For software which is copyrighted by the Free Software Foundation, write to the Free Software Foundation; we sometimes make exceptions for this. Our decision will be guided by the two goals of preserving the free status of all derivatives of our free software and of promoting the sharing and reuse of software generally.

#### NO WARRANTY

15.BECAUSE THE LIBRARY IS LICENSED FREE OF CHARGE, THERE IS NO WARRANTY FOR THE LIBRARY, TO THE EXTENT PERMITTED BY APPLICABLE LAW. EXCEPT WHEN OTHERWISE STATED IN WRITING THE COPYRIGHT HOLDERS AND/OR OTHER PARTIES PROVIDE THE LIBRARY "AS IS" WITHOUT WARRANTY OF ANY KIND, EITHER EXPRESSED OR IMPLIED, INCLUDING, BUT NOT LIMITED TO, THE IMPLIED WARRANTIES OF MERCHANTABILITY AND FITNESS FOR A PARTICULAR PURPOSE. THE ENTIRE RISK AS TO THE QUALITY AND PERFORMANCE OF THE LIBRARY IS WITH YOU. SHOULD THE LIBRARY PROVE DEFECTIVE, YOU ASSUME THE COST OF ALL NECESSARY SERVICING, REPAIR OR CORRECTION.

16.IN NO EVENT UNLESS REQUIRED BY APPLICABLE LAW OR AGREED TO IN WRITING WILL ANY COPYRIGHT HOLDER, OR ANY OTHER PARTY WHO MAY MODIFY AND/OR REDISTRIBUTE THE LIBRARY AS PERMITTED ABOVE, BE LIABLE TO YOU FOR DAMAGES, INCLUDING ANY GENERAL, SPECIAL, INCIDENTAL OR CONSEQUENTIAL DAMAGES ARISING OUT OF THE USE OR INABILITY TO USE THE LIBRARY (INCLUDING BUT NOT LIMITED TO LOSS OF DATA OR DATA BEING RENDERED INACCURATE OR LOSSES SUSTAINED BY YOU OR THIRD PARTIES OR A FAILURE OF THE LIBRARY TO OPERATE WITH ANY OTHER SOFTWARE), EVEN IF SUCH HOLDER OR OTHER PARTY HAS BEEN ADVISED OF THE POSSIBILITY OF SUCH DAMAGES.

END OF TERMS AND CONDITIONS

#### How to Apply These Terms to Your New Libraries

If you develop a new library, and you want it to be of the greatest possible use to the public, we recommend making it free software that everyone can redistribute and change. You can do so by permitting redistribution under these terms (or, alternatively, under the terms of the ordinary General Public License).

To apply these terms, attach the following notices to the library. It is safest to attach them to the start of each source file to most effectively convey the exclusion of warranty; and each file should have at least the "copyright" line and a pointer to where the full notice is found.

<one line to give the library's name and a brief idea of what it does.>

Copyright (C) <year> <name of author>

This library is free software; you can redistribute it and/or modify it under the terms of the GNU Lesser General Public License as published by the Free Software Foundation; either version 2.1 of the License, or (at your option) any later version.

This library is distributed in the hope that it will be useful, but WITHOUT ANY WARRANTY; without even the implied warranty of MERCHANTABILITY or FITNESS FOR A PARTICULAR PURPOSE. See the GNU Lesser General Public License for more details.

You should have received a copy of the GNU Lesser General Public License along with this library; if not, write to the Free Software Foundation, Inc., 51 Franklin Street, Fifth Floor, Boston, MA 02110-1301 USA

Also add information on how to contact you by electronic and paper mail.

You should also get your employer (if you work as a programmer) or your school, if any, to sign a "copyright disclaimer" for the library, if necessary. Here is a sample; alter the names:

Yoyodyne, Inc., hereby disclaims all copyright interest in the library 'Frob'

(a library for tweaking knobs) written by James Random Hacker.

<signature of Ty Coon>, 1 April 1990 Ty Coon, President of Vice

That's all there is to it!

## معلومات حقوق الطبع والنشر

لا يجوز إعادة إنتاج أي جزء من هذا الدليل، بما في ذلك المنتجات والبرامج الواردة فيه، أو نقله أو نسخه أو تخزينه في أي نظام قابل للاستعادة أو ترجمته إلى أي لغة بأي شكل أو بأي وسيلة، باستثناء المستندات التي يتم الحصول عليها بواسطة المشتري بغرض إنشاء نسخة احتياطية، دون الحصول على التصريح الكتابي الصريح من ASUSTeK COMPUTER INC. (المشار إليها فيما بعد باسم «ASUS»).

توفر ASUS هذا الدليل «كما هو» دون أي ضمان من أي نوع، صريح أو ضمني، على سبيل المثال لا الحصر الضمانات المضمنة أو أحكام القابلية للمتاجرة أو الملاءمة لغرض معين. في أي حال من الأحوال، لن تكون ASUS أو مديروها أو موظفوها أو مسؤولوها أو وكلاؤها مسؤولين عن أي تلف غير مباشر أو خاص أو عرضي أو لاحق (بما في ذلك التلف الناجم عن خسائر في الأرباح أو الأعمال التجارية أو خسارة الاستخدام أو البيانات أو مقاطعة الأعمال التجارية أو ما شابه)، حتى في حالة نصيحة ASUS باحتمالية حدوث مثل هذا التلف الناجم عن أي عيب أو خطأ في هذا الدليل أو المنتج.

المنتجات وأسماء الشركات الواردة في هذا الدليل ربما تكون أو ربما لا تكون علامات تجارية مسجلة أو حقوق طبع ونشر لشركاتها المعنية، ويتم استخدامها فقط للتعرف على المنتج أو الشرح ولمصلحة أصحابها، دون أن يعتبر ذلك انتهاكاً.

تم توفير المواصفات والمعلومات الواردة في هذا الدليل بغرض المعلومات فقط، وتخضع للتغيير في أي وقت دون إخطار، ولا يجب اعتبارها التزاماً من ناحية ASUS. لا تتحمل ASUS أية مسؤولية ناجمة عن أية أخطاء أو عدم دقة يمكن أن يظهر في هذا الدليل، بما في ذلك المنتجات والبرامج الواردة فيه.

**حقوق الطبع والنشر 2011 ASUSTeK COMPUTER INC. كل الحقوق محفوظة.**



## حدود المسؤولية

ربما تظهر ظروف تقع فيها المسؤولية افتراضياً على ASUS، تستطيع فيها أن تحصل على تعويض من ASUS. في كل من هذه الحالات، بغض النظر عن الحق الذي جعلك تطالب ASUS بتقديم تعويض، فإن ASUS لن تكون مسؤولة عن أية أضرار أكثر من الإصابة الجسدية (بما في ذلك الوفاة) والتلف الذي يلحق بالعقارات والممتلكات الشخصية المادية أو أي تلف آخر فعلي ومباشر ناجم عن حذف أو الإخفاق في القيام بالواجبات القانونية بموجب بيان الضمان هذا، حتى سعر التعاقد المدرج الخاص لكل منتج.

سنتكون ASUS مسؤولة فقط عن أو ستعوضك عن الخسائر أو التلف أو المطالبات القائمة على التعاقد أو الضرر غير المقصود أو الانتهاك الحادث وفقاً لبيان الضمان هذا.

ينطبق هذا الحد أيضاً على موردي ASUS وبائعيها. هذا هو الحد الأقصى للمسؤولية الجمعية لـ ASUS ومورديها وبائعيها.

في أي حال من الأحوال، لن تكون ASUS مسؤولة عن أي مما يلي (١) مطالبات الأطراف الأخرى ضدك للحصول على تعويضات؛ (٢) خسارة أو التلف اللاحق بسجلتك أو بياناتك أو (٣) التلف الخاص أو العرضي أو غير المباشر أو أي تلف اقتصادي لاحق (بما في ذلك خسارة الأرباح أو المدخرات) حتى إذا تم إخطار ASUS أو مورديها أو بائعيها باحتمالية هذا التلف.

## الخدمة والدعم

يرجى زيارة موقع الويب متعدد اللغات <http://www.asus.com>

ASUSTek COMPUTER INC.	جهة التصنيع
No. 150, LI-TE RD., PEITOU, TAIPEI 112, TAIWAN R.O.C	العنوان، المدينة
TAIWAN	البلد
ASUS COMPUTER GmbH	ممثل معتمد في أوروبا
HARKORT STR. 21-23, 40880 RATINGEN	العنوان، المدينة
GERMANY	البلد