

# Eee PC

คู่มือการใช้งาน

Windows® 7 Edition

Eee PC VX6S



# สารบัญ

เกี่ยวกับคู่มือการใช้งานฉบับนี้.....	iv
หมายเหตุสำหรับคู่มือฉบับนี้ .....	iv
ข้อควรระวังเกี่ยวกับความปลอดภัย .....	v

## บทที่ 1: รู้จักชิ้นส่วนต่างๆ

ด้านบน.....	1-2
ด้านล่าง.....	1-5
ด้านซ้าย .....	1-6
ด้านขวา .....	1-7
ด้านซ้าย .....	1-8
การใช้งานแป้นพิมพ์.....	1-10
ปุ่มฟังก์ชันพิเศษ .....	1-10
การใช้แผงสัมผัส .....	1-12
การบอข้อมูลโดยแสดงท่าทางด้วยนิ้วหลายนิ้ว .....	1-12

## บทที่ 2: เริ่มต้นการใช้งาน

เพิ่มพลังให้ Eee PC ของท่าน .....	2-2
การใช้งานเครื่องครั้งแรก .....	2-3
เดสก์ท็อป.....	2-5
การเชื่อมต่อเครือข่าย.....	2-6
กำหนดค่าการเชื่อมต่อเครือข่ายไร้สาย.....	2-6
เครือข่ายท้องถิ่น .....	2-7
การเรียกดูหน้าเว็บ .....	2-10

## บทที่ 3: การใช้ Eee PC

โปรแกรมอัปเดตของ ASUS.....	3-2
การอัปเดต BIOS ผ่านอินเทอร์เน็ต .....	3-2
การอัปเดต BIOS ด้วยแฟ้ม BIOS .....	3-3
การเชื่อมต่อ Bluetooth (เฉพาะบางรุ่น).....	3-4
Super Hybrid Engine .....	3-6

Eee Docking.....	3-7
Access .....	3-7
Sharing .....	3-8
Experience .....	3-8
Eee Tools .....	3-8
Instant On (เฉพาะบางรุ่น).....	3-9
ข้อสังเกตในการชาร์จอุปกรณ์ภายนอกผ่านพอร์ต USB.....	3-9
Microsoft® Office Starter 2010 .....	3-10

## **บทที่ 4: การกู้คืนระบบ**

การกู้คืนระบบ.....	4-2
--------------------	-----

### **ภาคผนวก**

ประกาศและข้อควรระวังเพื่อความปลอดภัย.....	A-2
ข้อมูลลิขสิทธิ์.....	A-20
ข้อจำกัดความรับผิดชอบ .....	A-21
การบริการและการสนับสนุน .....	A-21

# เกี่ยวกับคู่มือการใช้งานฉบับนี้

ท่านกำลังอ่านคู่มือการใช้งาน Eee PC คู่มือการใช้งานฉบับนี้ให้ข้อมูลเกี่ยวกับส่วนประกอบต่างๆ ใน Eee PC และวิธีใช้งาน ส่วนที่สำคัญในคู่มือฉบับนี้มีดังนี้:

1. **รู้จักชิ้นส่วนต่างๆ**  
ให้ข้อมูลเกี่ยวกับส่วนประกอบต่างๆ ของ Eee PC
2. **เริ่มต้นการใช้งาน**  
ให้ข้อมูลในการเริ่มต้นการใช้งาน Eee PC
3. **การใช้ Eee PC**  
ให้ข้อมูลเกี่ยวกับการใช้โปรแกรมอรรถประโยชน์ต่างๆ ของ Eee PC
4. **การกู้คืนระบบ**  
ให้ข้อมูลเกี่ยวกับการกู้คืนระบบ
5. **ภาคผนวก**  
ให้ QVL และข้อมูลด้านความปลอดภัย



แอปพลิเคชันที่แท้จริงที่มาพร้อมเครื่อง จะแตกต่างกันไปตามรุ่นและประเทศ อาจมีความแตกต่างระหว่าง Eee PC ของคุณและรูปภาพที่แสดงในคู่มือฉบับนี้ โปรดยอมรับความถูกต้องของ Eee PC ที่ท่านมีอยู่

## หมายเหตุสำหรับคู่มือฉบับนี้

มีการใช้หมายเหตุและคำเตือนตลอดคู่มือฉบับนี้ เพื่อช่วยให้ท่านทำงานบางอย่าง ให้เสร็จสมบูรณ์ได้อย่างปลอดภัย และมีประสิทธิภาพ หมายเหตุเหล่านี้มีระดับความสำคัญแตกต่างกันดังนี้:



**คำเตือน!** ข้อมูลสำคัญที่ต้องปฏิบัติตามเพื่อการดำเนินการอย่างปลอดภัย



**ข้อสำคัญ!** ข้อมูลสำคัญที่ต้องปฏิบัติตาม เพื่อป้องกันความเสียหายที่อาจเกิดกับข้อมูล ส่วนประกอบ หรือบุคคล



**คำแนะนำ:** คำแนะนำในการทำงานให้เสร็จสมบูรณ์



**หมายเหตุ:** ข้อมูลสำหรับสถานการณ์พิเศษ

## ข้อควรระวังเกี่ยวกับความปลอดภัย

ข้อควรระวังเกี่ยวกับความปลอดภัยต่อไปนี้ จะช่วยเพิ่มอายุการใช้งานของ Eee PC ปฏิบัติตามข้อควรระวังและคำแนะนำในการใช้งานทั้งหมด โปรดดูใบคู่มือการที่มีความเชี่ยวชาญ เป็นผู้ให้บริการซ่อมเครื่อง เว้นแต่จะระบุไว้ในคู่มือฉบับนี้ อย่าใช้สายไฟ อุปกรณ์เสริม หรืออุปกรณ์ต่อพ่วงที่ชำรุดเสียหาย อย่าใช้สารที่มีความเข้มข้น เช่น ทินเนอร์ เบนซิน หรือสารเคมีอื่นๆ กับหรือใกล้พื้นผิวของเครื่อง



ปลดสายไฟและถอดถลับแบตเตอรี่ออก ก่อนทำความสะอาดเครื่อง ใช้ฟองน้ำเชลลูโลส หรือผ้าขามัสส์สะอาด ชุบน้ำทำความสะอาดที่ไม่มีฤทธิ์กัดกร่อน และน้ำอุ่นสองสามหยด เช็ดทำความสะอาด Eee PC แล้วใช้ผ้าแห้งเช็ดให้หายชื้น



อย่าตั้งบนพื้นผิวที่ไม่เรียบ หรือไม่นิ่ง เข้ารับบริการซ่อมถ้าการรอบโคจรเครื่องได้รับความเสียหาย



อย่าวางหรือทำของตกใส่ด้านบนของเครื่อง และอย่าดันวัตถุแปลกปลอมเข้าในเครื่อง Eee PC



เก็บให้ห่างจากสภาพแวดล้อมที่สกปรกหรือมีฝุ่นละออง อย่าใช้งานขณะมีแก๊สรั่วไหล



เก็บให้ห่างจากสนามแม่เหล็กหรือสนามไฟฟ้ากำลังสูง



อย่ากดหรือสัมผัสแผงจอแสดง ผล อย่างารวมกับของชิ้นเล็กๆ ซึ่งอาจทำให้เกิดรอยขีดข่วนหรือเข้าเครื่อง Eee PC ได้



เก็บให้ห่างหรืออย่าใช้ ในบริเวณที่อยู่ใกล้หน้าต่าง ฝน หรือความชื้น อย่าใช้เพิ่มเติมขณะมีพายุไฟฟ้า



อย่าวาง Eee PC ไว้บนตัก หรือส่วนใดส่วนหนึ่งของร่างกาย เพื่อป้องกันไม่ให้เกิดอาการไม่สบายตัว หรือบาดเจ็บจากความร้อนได้



คำเตือนเกี่ยวกับความปลอดภัยของแบตเตอรี่: อย่ารียนแบตเตอรี่ทั้งในกองไฟ อย่าทำให่วงจรที่ขั้วแบตเตอรี่ลัดวงจร อย่าถอดแบตเตอรี่ออกจากถลับ



อุณหภูมิที่ปลอดภัย:  
การใช้ Eee PC  
เครื่องนี้ในสภาพแวดล้อม  
ที่มีอุณหภูมิโดยรอบอยู่  
ระหว่าง 5°C (41°F) ถึง 35°C  
(95°F)



กำลังไฟเข้าเครื่อง: ดูแผ่น  
ป้ายระบุกำลังไฟฟ้าใต้เครื่อง  
Eee PC และใช้อะแดปเตอร์ที่มี  
กำลังไฟฟ้าตรงกัน



อย่าหิวหรือปิดเครื่อง  
Eee PC ที่กำลังเปิดอยู่  
ด้วยวิธีใดๆ ที่อาจทำให้  
การถ่ายเทอากาศน้อย  
เช่น กระเป๋าใส่เครื่อง



การติดตั้งแบตเตอรี่ไม่  
ถูกต้องอาจทำให้ Eee PC  
ระเบิดและเกิด  
ความเสียหายได้



อย่าทิ้งเครื่อง Eee PC ร่วมกับของเสียในชุมชน ผลักดันให้  
ได้รับการออกแบบเพื่อให้ชิ้นส่วนต่างๆ มาใช้ซ้ำ และ  
รีไซเคิลได้อย่างเหมาะสม สัญลักษณ์ถึงขยะอิเล็กทรอนิกส์ที่มี  
เครื่องหมายกากบาท เป็นการระบุว่าไม่ควรทิ้งผลิตภัณฑ์  
(อุปกรณ์ไฟฟ้า, อิเล็กทรอนิกส์ และแบตเตอรี่เหรียญที่มี  
ส่วนประกอบของปรอท) ปะปนไปกับของเสียทั่วไปจาก  
ภายในบ้าน ตรวจสอบกฎระเบียบในท้องถิ่น เกี่ยวกับวิธี  
กำจัด เครื่องใช้ไฟฟ้าทั้ง



ห้ามทิ้งแบตเตอรี่ลงในถังขยะของชุมชน สัญลักษณ์ถึงขยะ  
มีล้อถูกขีดขามีความหมายว่าห้ามทิ้งแบตเตอรี่ลงในถังขยะ  
ของชุมชน

## ข้อควรระวังในการขนส่ง

ในการเตรียมการขนส่ง Eee PC คุณจะต้องปิดเครื่อง และถอดอุปกรณ์  
ต่อพ่วงภายนอกทั้งหมดออกเพื่อป้องกันไม่ให้ชำรุดต่างๆ เสียหาย  
หัวอ่านฮาร์ดดิสก์จะเลื่อนเก็บเข้าที่เมื่อปิดเครื่อง เพื่อป้องกันไม่ให้  
ขีดขูดกับพื้นผิวฮาร์ดดิสก์ขณะขนส่ง ดังนั้นคุณไม่ควรขนส่ง Eee  
PC ของคุณขณะเปิดเครื่อง ปิดจอภาพลงเพื่อปกป้องแป้นพิมพ์และ  
จอภาพ

พื้นผิวของ Eee PC จะมองเห็นได้ง่าย หากไม่ได้รับการทำความสะอาด  
อย่างถูกวิธี ระวังอย่าถูหรือขีดผิวเครื่องระหว่างเคลื่อนย้าย Eee PC ของคุณ  
คุณสามารถหุ้ม Eee PC ของคุณใส่ลงในกระเป๋าหิ้วเพื่อป้องกันไม่ให้  
สัมผัสกับฝุ่นและน้ำ รวมถึงป้องกันการกระแทกและการขีดข่วน

## การชาร์จไฟแบตเตอรี่

ถ้าตั้งใจจะใช้ไฟจากแบตเตอรี่ ขอให้ชาร์จแบตเตอรี่จริง และแบตเตอรี่สำรองให้เต็ม ก่อนเดินทางไกล จำไว้ว่าอะแดปเตอร์จะชาร์จไฟเมื่อต่อกับคอมพิวเตอร์และเสียบปลั๊กไฟแล้ว ขอให้ตระหนักว่าการชาร์จแบตเตอรี่ขณะเปิดใช้เครื่อง Eee PC อยู่จะใช้เวลานานขึ้น

## ข้อควรระวังเกี่ยวกับเครื่องบิน

ติดต่อสายการบินถ้าท่านต้องการใช้เครื่อง Eee PC บนเครื่องบิน  
สายการบินส่วนใหญ่มีข้อจำกัดในการใช้

อุปกรณ์อิเล็กทรอนิกส์ สายการบินส่วนใหญ่อนุญาตให้ใช้อุปกรณ์อิเล็กทรอนิกส์ระหว่างบินได้ แต่ห้ามใช้ขณะเครื่องกำลังขึ้นและลง



อุปกรณ์รักษาความปลอดภัยของสนามบินมีอยู่สามประเภท  
หลักๆ: เครื่องเอกซเรย์ (ใช้กับสิ่งของที่วางบนสายพาน) อุปกรณ์  
ตรวจจับคลื่นแม่เหล็ก (ใช้กับคนหรือสิ่งของเป็นชิ้นๆ ที่ผ่านด่านตรวจ)  
และแท่งแม่เหล็ก (อุปกรณ์มือถือที่ใช้กับคนหรือสิ่งของเป็นชิ้นๆ)  
ท่านอาจส่ง Eee PC และดิสก์เก็ตผ่านเครื่องเอกซเรย์  
แต่ขอแนะนำอย่าส่ง Eee PC หรือดิสก์เก็ตผ่านอุปกรณ์ตรวจจับ  
คลื่นแม่เหล็กของสนามบิน หรือใช้แท่งแม่เหล็กตรวจจับ

## คำเตือนเกี่ยวกับความดันเสียง

ความดันเสียงที่มากเกินไปจากหูฟัง หรือชุดสามัคคีระ  
สามารถทำให้เกิดความเสียหาย หรือการสูญเสียการได้ยิน  
โปรดทราบว่า การปรับระดับความดังระดับเสียง และอีควอไลเซอร์เหนือ  
ตำแหน่งกลาง อาจเพิ่มแรงดันเอาต์พุตของหูฟัง หรือชุดสามัคคีระ  
และระดับความดันเสียง





ด้านบน

ด้านล่าง

ด้านขวา

ด้านซ้าย

ด้านหลัง

การใช้งานแป้นพิมพ์

การใช้แผงสัมผัส

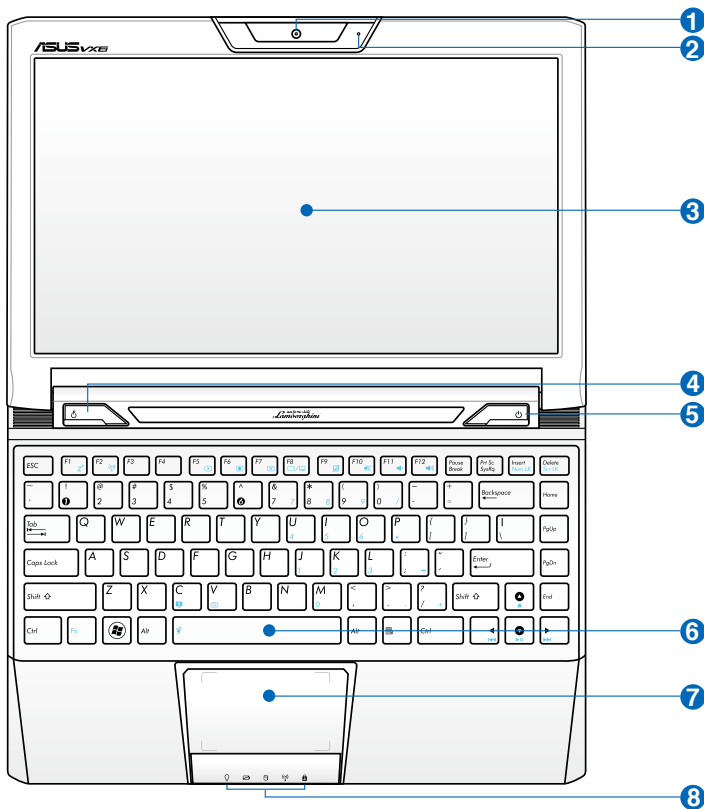
รู้จักชิ้นส่วนต่างๆ **1**

## ด้านบน

ดูไอคอนแถมด้านล่าง เพื่อดูชิ้นส่วนต่างๆ ทางด้านหนึ่งของ Eee PC



ตัวเครื่องด้านบนอาจมีลักษณะแตกต่างกันขึ้นอยู่กับรุ่น



แป้นพิมพ์จะแตกต่างกันไปตามพื้นที่.

1  กล้องที่ติดตั้งมาพร้อมเครื่อง

2  ไมโครโฟนแบบแผง (ในตัว)


3  แผงจอแสดงผล

4  ปุ่ม เอ็กซ์เพรสเกต (ในเครื่องบางรุ่น)

เมื่อ Eee PC ปิดเครื่อง, การกดปุ่มนี้จะเปิด Express Gate Express Gate คือ OS เฉพาะของ ASUS ที่ให้การเข้าถึง อินเทอร์เน็ต และแอปพลิเคชันที่สำคัญอย่างรวดเร็วโดยไม่ต้อง เข้าสู่ Windows® OS

#### **ปุ่มทั้งหมดการนำเสนอ**

ภายใต้ Windows OS, ปุ่มนี้ทำหน้าที่เป็นปุ่ม ซับเปอร์ไฮบริด เพาเวอร์ ปุ่มจะสลับการประหยัดพลังงานระหว่างโหมดการ ประหยัดพลังงานแบบต่างๆ นอกจากนี้ คุณยังสามารถควบคุม ฟังก์ชันได้โดยกด <Fn> + <Space Bar>

5  สวิตช์เปิด/ปิดเครื่อง

สวิตช์เปิด/ปิดเครื่องช่วยให้เปิดและปิดเครื่อง Eee PC และ STR ได้ กดสวิตช์หนึ่งครั้ง เพื่อเปิด และกดค้างไว้เพื่อปิด เครื่อง Eee PC สวิตช์เปิด/ปิดเครื่องใช้งานได้เมื่อเปิดแผงจอแสดงผลเท่านั้น

#### ไฟแสดงการเปิด/ปิดเครื่อง

ไฟติดเมื่อเปิดเครื่อง Eee PC และกระพริบช้าๆ เมื่อ เครื่อง Eee PC อยู่ในโหมดปลอดภัยกับ RAM (พักเครื่อง) ไฟ นี้จะดับเมื่อปิดเครื่อง Eee PC

6  แป้นพิมพ์

7  แผงสัมผัสและปุ่ม

8  ไฟแสดงสถานะ

#### ไฟแสดงการเปิด/ปิดเครื่อง

ไฟติดเมื่อเปิดเครื่อง Eee PC และกระพริบช้าๆ เมื่อ เครื่อง Eee PC อยู่ในโหมดปลอดภัยกับ RAM (พักเครื่อง) ไฟ นี้จะดับเมื่อปิดเครื่อง Eee PC

### ไฟแสดงการชาร์จแบตเตอรี่

ตัวแสดงสถานะพลังงานแบตเตอรี่ (LED) แสดงสถานะการชาร์จแบตเตอรี่ดังนี้:

เปิดเครื่อง / โหมดเตรียมพร้อม

	อะแดปเตอร์	อะแดปเตอร์
พลังงานแบตเตอรี่สูง (95%-100%)	ไฟสีส้มสว่าง	ดับ
พลังงานแบตเตอรี่ปานกลาง (11%-94%)	ไฟสีส้มกระพริบช้าๆ	ดับ
พลังงานแบตเตอรี่ต่ำ (0%-10%)	กะพริบเป็นสีส้ม	กะพริบเป็นสีส้ม

ปิดเครื่อง

	อะแดปเตอร์	อะแดปเตอร์
พลังงานแบตเตอรี่สูง (95%-100%)	ไฟสีส้มสว่าง	ดับ
พลังงานแบตเตอรี่ปานกลาง (11%-94%)	ไฟสีส้มกระพริบช้าๆ	ดับ
พลังงานแบตเตอรี่ต่ำ (0%-10%)	กะพริบเป็นสีส้ม	ดับ

### ไฟแสดงสถานะฮาร์ดดิสก์ไดรฟ์ (HDD)

ไฟแสดงสถานะฮาร์ดดิสก์ไดรฟ์จะกะพริบเมื่อมีการเขียนหรือ อ่านข้อมูลจากดิสก์ไดรฟ์

### (๙) ตัวแจ้งสัญญาณไร้สาย/Bluetooth

สามารถใช้งานได้กับเครื่องรุ่นที่มี LAN ไร้สาย/Bluetooth ใน ตัว เมื่อเปิดใช้งาน LAN ไร้สาย/Bluetooth ไฟแจ้งสถานะนี้ จะสว่างขึ้น

### ตัวแสดงสถานะการล็อคตัวพิมพ์ใหญ่

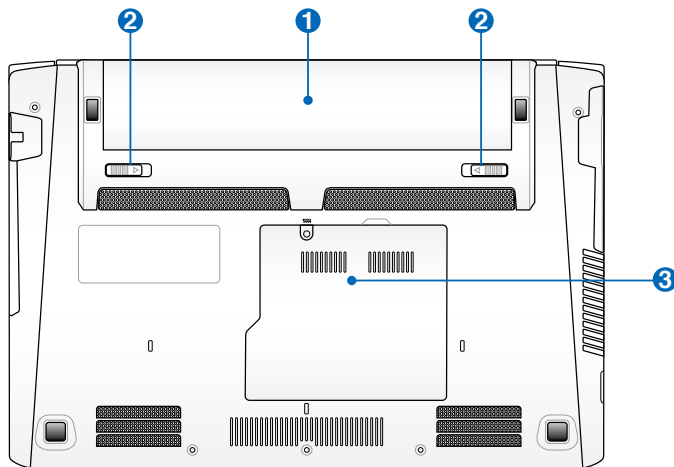
เมื่อสว่าง เป็นการแสดงว่าการล็อคตัวพิมพ์ใหญ่ [Caps Lock] เปิดทำงานอยู่

# ด้านล่าง

ดูไดอะแกรมด้านล่าง เพื่อดูชิ้นส่วนต่างๆ ทางด้านนี้ของ Eee PC



ด้านล่างอาจมีรูปสัญลักษณ์แตกต่างกันไปตามรุ่น



ด้านล่างของ Eee PC อาจร้อนจัด ระวังในการใช้ Eee PC ขณะเครื่องกำลังทำงาน หรือเพิ่งทำงานเสร็จ อุณหภูมิของเครื่องสูงเป็นเรื่องปกติขณะชาร์จแบตเตอรี่ หรือขณะเครื่องทำงาน อย่าใช้เครื่องบนพื้นผิวที่นุ่ม เช่น เบาะ หรือโซฟา ซึ่งอาจปิดกั้นช่องระบายอากาศได้ อย่าวาง Eee PC ไว้บนตัก หรือส่วนใดส่วนหนึ่งของร่างกาย เพื่อป้องกันไม่ให้เกิดอาการไม่สบายตัว หรือบาดเจ็บจากความร้อนได้

## 1 ชดแบตเตอรี่

ระยะเวลาการใช้งานของ แบตเตอรี่จะแตกต่างกันไป ขึ้นอยู่กับการใช้งานและข้อมูลจำเพาะของเครื่อง Eee PC กลับแบตเตอรี่ไม่สามารถถอด แยกได้ และต้องซื้อเป็นชิ้นเดียวกัน

## 2 ล็อคแบตเตอรี่

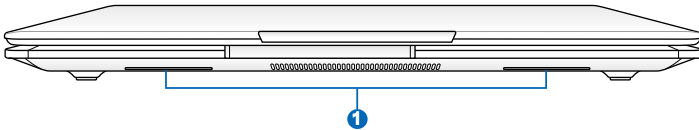
ล็อคแบตเตอรี่ช่วยยืดแบตเตอรี่แพคเอาไว้ เมื่อติดตั้งแบตเตอรี่แพคอย่างเหมาะสม ล็อคจะเข้าตำแหน่งโดยอัตโนมัติ ในการถอดแบตเตอรี่แพค ให้เลื่อนล็อคแบตเตอรี่เข้าไปข้างใน

## 3 ช่องใส่หน่วยความจำ

โมดูลหน่วยความจำถูกยึดในช่องใส่เฉพาะ

# ด้านซ้าย

อ้างอิงถึงไดอะแกรมด้านล่าง เพื่อระบุถึงส่วนประกอบต่างๆ บน EEE PC พิชิตด้านนี้

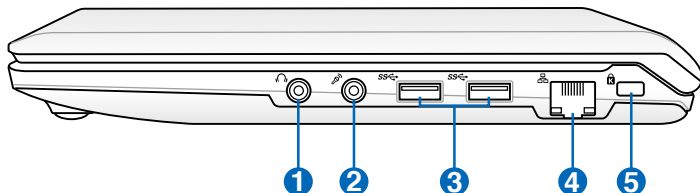



## 1 ระบบลำโพงเครื่องเสียง


คุณสมบัติของระบบเสียงจะถูกควบคุมโดย ซอฟต์แวร์

## ด้านขวา


ดูไดอะแกรมด้านล่าง เพื่อดูชิ้นส่วนต่างๆ ทางด้านนี้ของ Eee PC.



❶  **ขั้วเสียบ ส่งสัญญาณ เข้าหูฟัง**

❷  **ขั้วเสียบไมโครโฟน**

ขั้วเสียบไมโครโฟนได้รับการออกแบบให้เชื่อมต่อกับไมโครโฟนที่ใช้สำหรับ การบรรยายด้วยเสียง หรือการบันทึกเสียง แบบง่าย

❸  **พอร์ต USB (3.0)**



พอร์ต USB (บัสอนุกรมสากล) ใช้งานได้กับอุปกรณ์ USB 3.0, 2.0 หรือ USB 1.1 เช่น แป้นพิมพ์, อุปกรณ์ชี้, กล้อง และอุปกรณ์เก็บข้อมูล ความเร็วการถ่ายโอนที่แท้จริงอาจแตกต่างจากนี้ขึ้นอยู่กับพอร์ต USB และอุปกรณ์ที่คุณใช้

❹  **พอร์ต LAN (10/100M bit)**

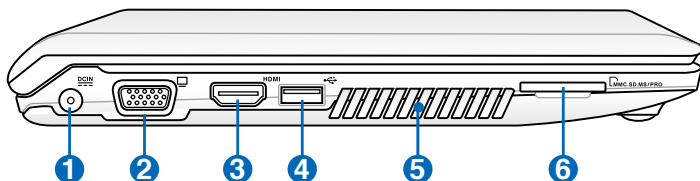
พอร์ต LAN RJ-45 แดพิน รองรับสายอินเทอร์เน็ตมาตรฐานสำหรับการเชื่อมต่อกับเครือข่าย เฉพาะที่

❺  **พอร์ตล็อก Kensington®**

พอร์ตล็อก Kensington® ช่วยให้อุปกรณ์ Eee PC ปลอดภัยในการใช้ผลิตภัณฑ์รักษาความปลอดภัยที่เทียบเท่า Kensington® ผลิตภัณฑ์รักษาความปลอดภัยเหล่านี้ มักจะมาพร้อมสายโลหะและตัวล็อก เพื่อป้องกันไม่ให้ Eee PC เลื่อนหลุดจากวัตถุใดๆ

# ด้านซ้าย

ดูไอคอนแถมด้านล่าง เพื่อดูชิ้นส่วนต่างๆ ทางด้านนี้ของ Eee PC.



## 1 DC IN ขั้วต่อสายไฟ (กระแสดตรง)

อะแดปเตอร์ไฟที่ให้มาพร้อมเครื่องจะแปลงไฟกระแสดตรง เป็นไฟกระแสสลับโดยใช้ขั้วเสียบนี้ ไฟที่จ่ายผ่านขั้วเสียบนี้จะจ่าย กระแสไฟเข้าเครื่อง Eee PC และชาร์จแบตเตอรี่ภายใน เพื่อป้องกัน ความเสียหายที่อาจเกิดกับ Eee PC และแบตเตอรี่ ขอให้ใช้แต่ อะแดปเตอร์ที่ให้มาพร้อมเครื่อง เท่านั้น



ข้อควรระวัง: อาจร้อนถึงร้อนจัดได้ขณะใช้งาน อย่าวางสิ่งของ ปิดทับอะแดปเตอร์ และวางให้ห่างจากตัว

## 2 15 pin D-Sub ขั้วส่งสัญญาณเข้าจอแสดงผล (จอภาพ)

## 3 HDMI เอาท์พุท HDMI



อย่าลืมถอดสายเคเบิล HDMI เมื่อใช้ EeePC ของคุณเป็นอุปกรณ์ เล่นวิดีโอและเสียงหลัก

## 4 พอร์ต USB (2.0/1.1)

### USB Charge+ (USB ชาร์จ+)

ใช้เพื่อชาร์จโทรศัพท์มือถือหรือเครื่องเล่นเพลงดิจิทัลของคุณใน ขณะที่ Eee PC กำลังอยู่ในโหมดสลีป, ไซเบอร์เน็ต หรือปิดเครื่อง เปิดแอปพลิเคชัน USB Charge+ (USB ชาร์จ+) จากแถบเครื่องมือ อ Eee Docking และกำหนดการตั้งค่าที่เกี่ยวข้อง



5

### ช่องระบายอากาศ

ช่องระบายอากาศอนุญาตให้อากาศเย็นเข้าไปภายใน และให้อากาศอุ่นออกจาก Eee PC



ตรวจสอบให้แน่ใจว่าไม่มีกระดาษ, หนังสือ, ผ้า, สายเคเบิล หรือวัตถุอื่นๆ ปิดกั้นช่องระบายอากาศ ไม่เช่นนั้นเครื่องอาจร้อนเกินไป

6



### ช่องเสียบการ์ดหน่วยความจำ

เครื่องอ่านการ์ดหน่วยความจำในตัวสามารถอ่าน SD/SDHC/SDXC/MMC การ์ด

# การใช้งานแป้นพิมพ์

## ปุ่มฟังก์ชันพิเศษ

ต่อไปนี้เป็นกำหนดปุ่มสวิตช์บนแป้นพิมพ์ของ Eee PC คำสั่งสามารถเข้าถึงได้ด้วยการกดปุ่มฟังก์ชันค้างไว้ ขณะกดปุ่มคำสั่งสวิตช์ไอคอนฟังก์ชันบางอันปรากฏขึ้นบนแถบงานของ OS หลังจากเปิดใช้งาน



ตำแหน่งของปุ่มด้านบนปุ่มฟังก์ชัน อาจแตกต่างกันไปขึ้นอยู่กับรุ่น แต่ฟังก์ชันควรจะเหมือนกัน ดูตามไอคอนเมื่อตำแหน่งของปุ่มด้านบนตรงกับคู่มือ



**ไอคอน zzz (F1):** ตั้ง Eee PC

ไว้ในโหมดหยุดพักชั่วคราว (ช่วยรักษา RAM)



**หอวิทยุ (F2):** เฉพาะรุ่นที่มีระบบไร้สายเท่านั้น:

ปุ่มสลับ เปิดหรือปิด LAN ไร้สายภายในเครื่องด้วยการแสดงผลบนหน้าจอ เมื่อเปิดใช้งาน ไฟสัญญาณแสดงสถานะระบบไร้สายที่เกี่ยวข้องจะติดสว่าง



**ไอคอนลดแสงสว่าง (F5):** ลดความสว่าง

ในการแสดงผล



**ไอคอนเพิ่มแสงสว่าง (F6):** เพิ่มความสว่างในการ

แสดงผล



**ไอคอนปิดลำโพง (F7):** ปิดแสงไฟของจอแสดงผล.



**ไอคอน LCD/จอภาพ (F8):** สลับระหว่างหน้าจอ LCD

ของ Eee PC และจอภาพภายนอก



**ทัชแพด (F9):** สลับระหว่างการเปิด/ปิดทัชแพด



**ไอคอนปิดลำโพง (F10):** ปิดเสียงลำโพง



**ไอคอนลดเสียงลำโพง (F11):** ลดระดับเสียงของลำโพง ขึ้น



**ไอคอนเพิ่มเสียงลำโพง (F12):** เพิ่มระดับเสียงของลำโพง ขึ้น



**ซุบเปอร์ (Space Bar):** สลับระหว่างโหมดการประหยัดพลังงานแบบต่างๆ โหมดที่เลือกจะแสดงบนจอแสดงผล



**นัมล็อก (Insert):** สลับปุ่มตัวเลข (ล็อกตัวเลข) เพื่อเปิดและปิด ใช้งานที่ใหญ่กว่า ของแป้นพิมพ์เพื่อกรอกตัวเลข



**Scr Lk (Delete):** สลับ “การล็อกเลื่อน หน้าจอ” เพื่อเปิดและ ปิด ช่วยให้ท่านใช้ส่วนที่ใหญ่ กว่าของแป้นพิมพ์เพื่อเรียกดู เซลล์



**เล่น/หยุดชั่วคราว (↓)**  
เริ่มเล่น หรือหยุดเล่นไฟล์มีเดียชั่วคราว



**หยุด (↑)**  
หยุดการเล่นไฟล์มีเดีย



**ย้อนกลับ (←)**  
ระหว่างการเล่นไฟล์มีเดีย, กลับไปยังเพลง/บทภาพยนตร์ก่อนหน้า



**เดินหน้า (→),**  
ระหว่างการเล่นไฟล์มีเดีย, ข้ามไปยังเพลง/บทภาพยนตร์ถัดไป



**V:** สลับระหว่างการเปิดแอปพลิเคชันกล้อง



**C:** สลับระหว่างการเปิดสกรีนเซิร์ฟเวอร์



**ไอคอนบ้าน:** กลับสู่เมนูหลัก

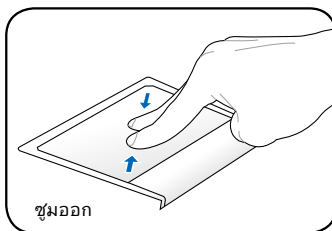
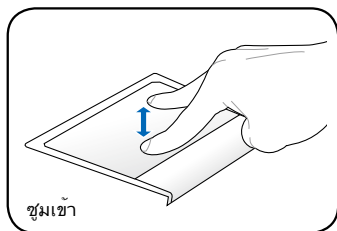


**เมนูที่มีไอคอนเคอร์เซอร์:** เปิดเมนูคุณสมบัติซึ่งเทียบเท่าการคลิกขวาที่ แดงส้มผีเสื้อ/เมาส์บนวัตถุ

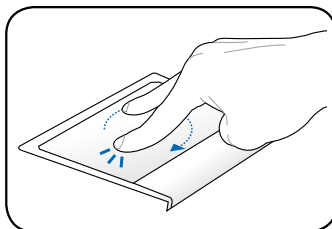
# การใช้แผงสัมผัส

## การป้อนข้อมูลโดยแสดงท่าทางด้วยนิ้วหลายนิ้ว

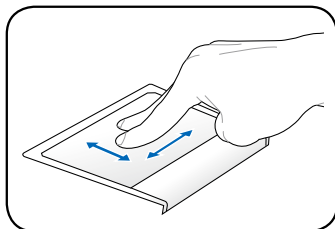
**การซุ่มเข้า/ออกด้วยสองนิ้ว** - เลื่อนปลายนิ้วสองออกจากกันหรือเข้าหากันบนทัชแพดเพื่อซุ่มเข้าหรือซุ่มออก วิธีนี้จะช่วยเพิ่มความสะดวกในการดูภาพถ่ายหรืออ่านเอกสาร



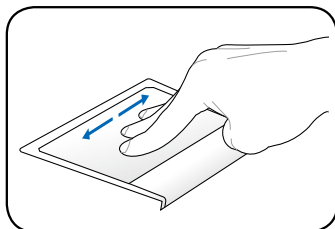
**การหมุนด้วยสองนิ้ว** - ยึดปลายนิ้วหนึ่งไว้ที่ทัชแพดจากนั้นใช้อีกนิ้วหนึ่งวาดเส้นโค้งเพื่อหมุนรูปภาพหรือเอกสารที่คุณกำลังดูอยู่ คุณสามารถหมุนตามเข็มนาฬิกาหรือทวนเข็มนาฬิกาได้ตามต้องการ



**การเลื่อนขึ้น/ลง หรือไปทางซ้าย/ขวาด้วยสองนิ้ว** - ใช้ปลายนิ้วสองนิ้วเพื่อเลื่อนขึ้น/ลง หรือไปทางซ้าย/ขวาบนทัชแพดเพื่อเลื่อนหน้าต่างขึ้น/ลง หรือไปทางซ้าย/ขวา หากหน้าต่างแสดงผลมีหน้าต่างย่อยเป็นจำนวนมาก ให้เลื่อนตัวชี้ไปยังหน้าต่างที่ต้องการก่อนทำการเลื่อน



**การเลื่อนหน้าต่างขึ้น/ลงด้วยสามนิ้ว** - ใช้นิ้วสามนิ้วเพื่อเลื่อนบนทัชแพดในแนวนอนเพื่อพลิกหน้า พลิกจากซ้ายไปขวา เพื่อดูหน้าถัดไป หรือจากขวาไปซ้าย เพื่อกลับไปยังหน้าก่อนหน้า





เพิ่มพลังให้ Eee PC ของท่าน  
เดสก์ท็อป  
ปิดเครื่อง  
การเชื่อมต่อเครือข่าย

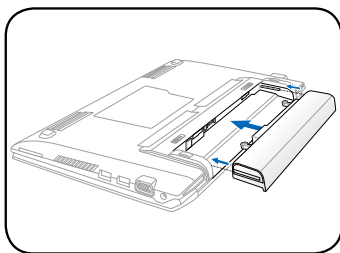
เริ่มต้นการใช้งาน

2

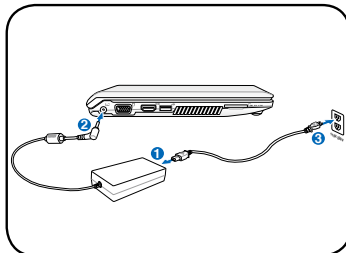
# เพิ่มพลังให้ Eee PC ของท่าน

นี่เป็นเพียงคำแนะนำในการใช้ Eee PC ของท่านอย่างรวดเร็วเท่านั้น  
อ่านข้อมูลรายละเอียดได้จากคู่มือฉบับเต็ม

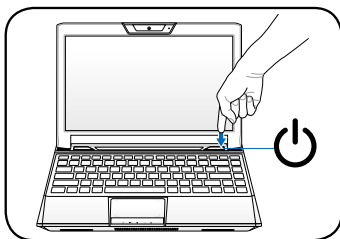
## 1. ติดตั้งชุดแบตเตอรี่



## 2. ต่ออะแดปเตอร์สายไฟ



## 3. เปิด Eee PC



การใช้อะแดปเตอร์ไฟ  
กระแสสลับอื่นๆ อาจทำให้  
Eee PC เสียหายได้ อะแดป  
เตอร์ไฟกระแสตรง-  
กระแสสลับจะทำให้ทั้งชุด  
แบตเตอรี่และ Eee PC  
เสียหายได้



- ขณะเปิดแผงจอแสดงผล อย่าใช้แรงกดลงกับโต๊ะ  
ไม่เช่นนั้นบานพับอาจหัก ได้! อย่ายก Eee PC ที่แผง จอแสดงผล!
- ใช้แค่แบตเตอรี่ และอะแดปเตอร์ ที่ให้มาพร้อมเครื่อง Eee PC  
หรือที่ผ่านการรับรองจากบริษัทผู้ผลิต หรือร้านค้าปลีกแล้วเท่านั้น  
กับเครื่องรุ่นนี้ ไม่เช่นนั้นอาจทำให้ Eee PC  
ช่วงแรงดันอินพุตระหว่าง งดเสียบที่ผนังและอะแดปเตอร์นี้คือ AC  
100V~240V, และแรงดันเอาต์พุตของอะแดปเตอร์นี้คือ +19Vdc,  
2.1A
- อย่าพยายามถอดแบตเตอรี่ออก ขณะเปิดเครื่อง Eee PC อยู่  
เพราะอาจทำให้สูญเสียข้อมูลที่กำลังทำงานอยู่ได้



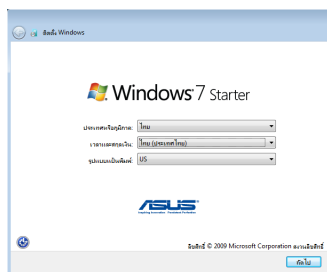
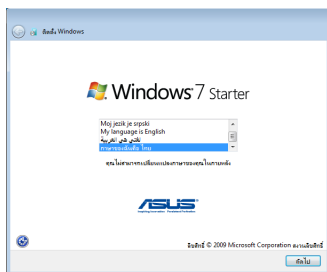
อย่าลืมชาร์จแบตเตอรี่ให้เต็มก่อนใช้งานเป็นครั้ง แรก  
และเมื่อใช้ไฟหมด เพื่อยืดอายุการใช้งานของ แบตเตอรี่



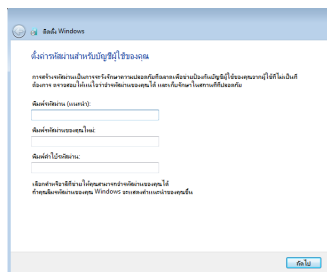
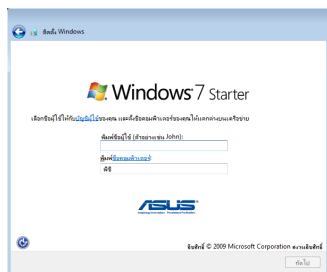
# การใช้งานเครื่องครั้งแรก

ในครั้งแรกที่คุณเริ่มใช้งาน Eee PC ของคุณ ตัวช่วยอัตโนมัติของ Windows จะเปิดขึ้นอัตโนมัติและช่วยเหลือนคุณในการตั้งค่าการใช้งานและข้อมูลพื้นฐานต่างๆ ทำตามคำแนะนำของตัวช่วยอัตโนมัติเพื่อดำเนินการตั้งค่าเริ่มต้นให้เรียบร้อย

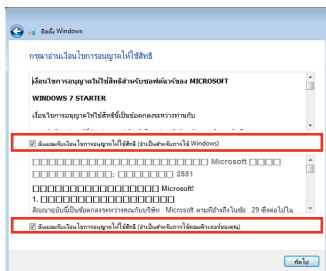
1. เลือกภาษาที่คุณใช้ คลิก **ต่อไป** เพื่อดำเนินการต่อ
2. เลือกการตั้งค่าระบบ โดยการระบุภูมิภาคที่คุณอยู่ เวลาที่คุณอยู่ และชนิดแป้นพิมพ์ที่คุณใช้ คลิก **ต่อไป** เพื่อดำเนินการต่อ



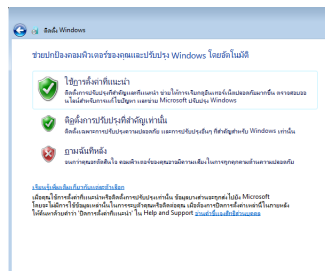
3. พิมพ์ข้อมูลผู้ใช้ของคุณ และชื่อคอมพิวเตอร์ของคุณ จากนั้นคลิก **ถัดไป** เพื่อทำต่อไป
4. ตั้งรหัสผ่านสำหรับบัญชีของคุณ ถ้าต้องการ คลิก **ต่อไป** เพื่อดำเนินการต่อ



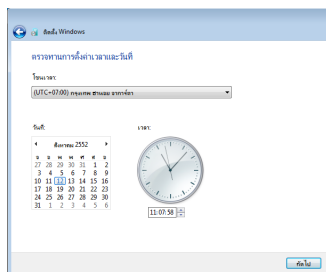
5. อ่านข้อตกลงในการอนุญาตให้ใช้งาน และทำเครื่องหมายที่กล่องทั้งสองที่ด้านหน้ายอมรับเงื่อนไขการอนุญาตคลิก **ต่อไป** เพื่อดำเนินการต่อ



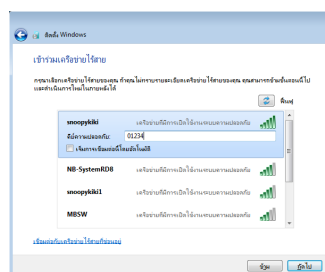
6. คลิก **ใช้การตั้งค่าที่แนะนำ** เพื่อรับอัปเดตที่สำคัญล่าสุด



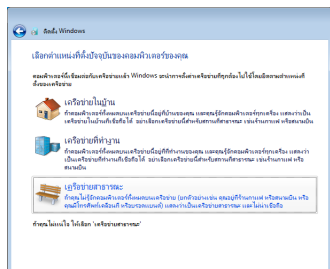
7. ระบุเขตเวลาที่คุณอาศัยอยู่ รวมทั้งวันที่และเวลาท้องถิ่น คลิก **ต่อไป** เพื่อดำเนินการต่อ



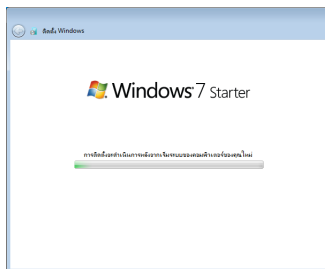
8. เชื่อมต่อเข้ากับเครือข่ายไร้สาย และคลิก **ถัดไป** เพื่อทำต่อไป, หรือคลิก **ข้าม** เพื่อตั้งค่าการเชื่อมต่อไร้สายในภายหลัง



## 9. เลือกสถานที่ของเครือข่าย คลิกต่อไป เพื่อดำเนินการต่อ



## 10. การตั้งค่าเริ่มต้นจะเสร็จสมบูรณ์



## เดสก์ท็อป


จะมีข้อจำกัดอยู่หลายตัวบนเดสก์ท็อป การดับเบิลคลิกที่ข้อจำกัดเหล่านั้นจะเป็นการเรียกใช้งานแอปพลิเคชันหรือเข้าสู่ฟลैตเตอร์ที่กำหนดไว้ แอปพลิเคชันบางตัว อาจจะปรากฏขึ้นเป็นไอคอนขนาดเล็กบนทาสก์บาร์ของระบบปฏิบัติการ





หน้าจอเดสก์ท็อปที่แท้จริงอาจแตกต่างจากนี้ ขึ้นอยู่กับรุ่นที่แตกต่างกัน

# การเชื่อมต่อเครือข่าย

## กำหนดค่าการเชื่อมต่อเครือข่ายไร้สาย


1. คลิกไอคอนเครือข่ายไร้สายที่มีดาวสี่ดวง   
ในบริเวณการแจ้งเตือน ของ Windows®

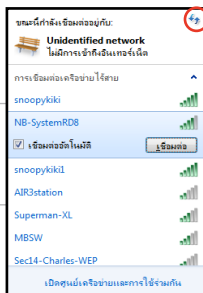



ถ้าไอคอนเครือข่ายไร้สายที่มีดาวสี่ดวงไม่แสดงในบริเวณการแจ้งเตือน ให้เปิดทำงานฟังก์ชัน LAN ไร้สายโดยการกด  +  (<Fn> + <F2>) ก่อนที่จะกำหนดค่าการเชื่อมต่อเครือข่ายไร้สาย

2. เลือกจุดเชื่อมต่อไร้สาย ที่ท่านต้องการเชื่อมต่อ จากรายการแล้วคลิกเชื่อมต่อ เพื่อสร้างการเชื่อมต่อ



ถ้าคุณไม่พบจุดเชื่อมต่อที่ต้องการ, ให้คลิกไอคอน รีเฟรช  ที่มุมขวาบน เพื่อรีเฟรชและค้นหาในรายการอีกครั้ง



3. ขณะทำการเชื่อมต่อ ท่าน อาจต้องใส่รหัสผ่าน
4. หลังจากเชื่อมต่อได้แล้ว การเชื่อมต่อนี้จะปรากฏขึ้นใน รายการ
5. คุณจะสังเกตเห็นไอ คอนเครือข่ายไร้สาย   
ได้ในบริเวณแจ้งข้อมูล



ไอคอนเครือข่ายไร้สายกากบาท  จะปรากฏเมื่อคุณกด <Fn> + <F2> เพื่อปิดทำงานฟังก์ชัน WLAN

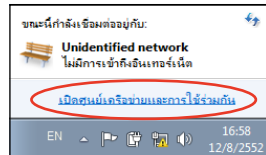
# เครือข่ายท้องถิ่น

หากต้องการติดตั้งเครือข่ายแบบไร้สาย กรุณาปฏิบัติตามคำแนะนำดังต่อไปนี้:

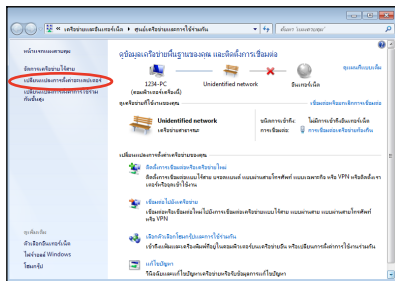
## การใช้ IP แบบไดนามิก / การเชื่อมต่อเครือข่าย PPPoE:

1. คลิกขวาที่ไอคอนเครือข่ายที่มีสัญลักษณ์ป้ายเตือนรูปสามเหลี่ยมสีเหลือง

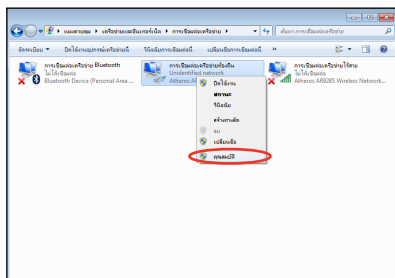
แล้วคลิก **บนทาสก์บาร์ของ Windows® และเลือก เปิด Network Connections**



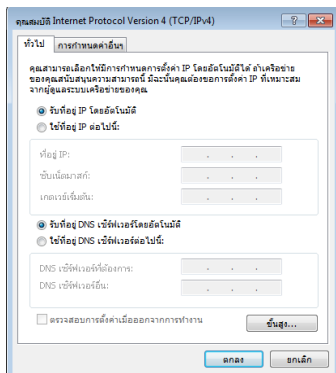
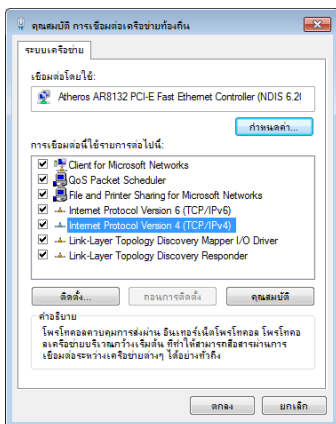
2. คลิก **เปลี่ยนการตั้งค่าเครือข่าย** และเลือก **การเชื่อมต่อ** ในหน้าต่างสีน้ำเงินด้านซ้าย



3. คลิกขวาที่ **Local Area Connection** และเลือก **คุณสมบัติ**

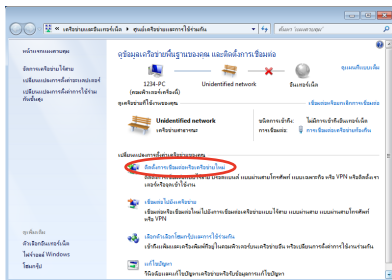


4. ให้อินเทอร์เน็ต Protocol Version 4(TCP/IPv4) และคลิกที่ คุณสมบัติ
5. เปลี่ยนเครื่องหมายของตัวเลือกแรก รับที่อยู IP โดยอัตโนมัติ และคลิก ตกลง

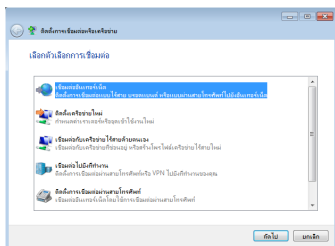


(ทำต่อในขั้นตอนต่อไปถ้าใช้ PPPoE)

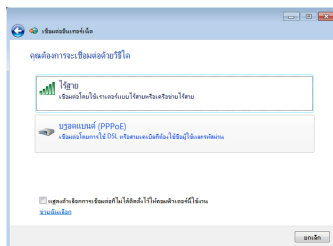
6. กลับไปยัง ศูนย์เครือข่าย และการแชร์ จากนั้นคลิก ตั้งค่าการเชื่อมต่อใหม่ หรือเครือข่าย



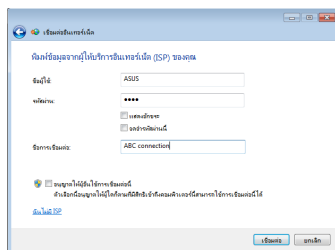
7. เลือก  
เชื่อมต่อไปยังอินเทอร์เน็ต  
และคลิก ถัดไป



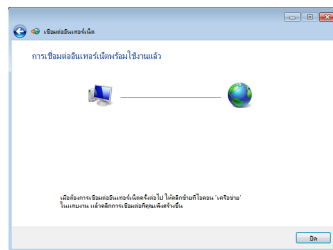
8. เลือก บรอดแบนด์ (PPPoE)  
และคลิก ถัดไป



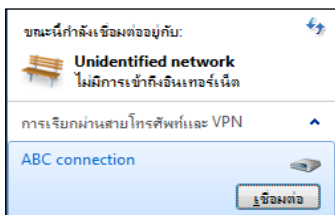
9. ป้อนชื่อผู้ใช้และรหัสผ่าน  
และชื่อการเชื่อมต่อของคุณ  
คลิก เชื่อมต่อ



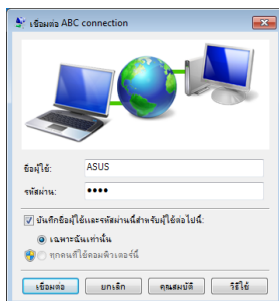
10. คลิก ปิด เพื่อเสร็จสิ้นการ  
กำหนดค่า



11. คลิกไอคอนเครือข่ายใน  
ทาสก์บาร์ และคลิกการเชื่อมต่อ  
ที่คุณเพิ่งสร้าง

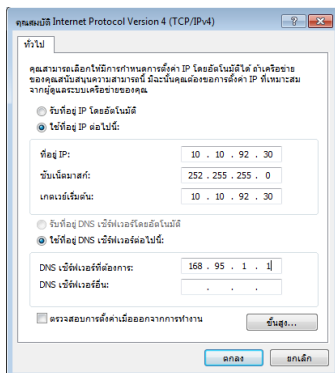


12. ใส่ชื่อผู้ใช้และรหัสผ่าน  
ของคุณ และคลิก เชื่อมต่อ  
เพื่อเชื่อมต่ออินเทอร์เน็ต



## การใช้ IP แบบคงที่:

1. ทำตามขั้นตอนที่ 1~4 ของการใช้ IP แบบไดนามิก เพื่อเริ่มการกำหนดค่าเครือข่าย IP แบบคงที่
2. สลับมาใช้ตัวเลือกที่สอง **ใช้ที่อยู่ IP ต่อไปนี้**
3. ใส่ที่อยู่ IP ขั้วเน็ตมาสุก และเกตเวย์ จากผู้ให้บริการของท่าน
4. ถ้าจำเป็น ให้ใส่ที่อยู่เซิร์ฟเวอร์ DNS และที่อยู่สำรอง
5. หลังจากใส่ค่าที่เกี่ยวข้องทั้งหมดแล้ว คลิกที่ **ตกลง** เพื่อสร้างการเชื่อมต่อเครือข่าย.



ติดต่อผู้ให้บริการอินเทอร์เน็ต (ISP) ของคุณหากพบปัญหาในการเชื่อมต่อเครือข่าย.

## การเรียกดูหน้าเว็บ

หลังจากที่เสร็จสิ้นการตั้งค่าเครือข่าย ให้คลิกที่ **Internet Explorer** บนเดสก์ท็อปและเพลิดเพลินกับการท่องอินเทอร์เน็ตได้ทันที



เยี่ยมชมหน้าหลักของ Eee PC (<http://eeepc.asus.com>) เพื่อดูข้อมูลล่าสุด และลงทะเบียนที่ <http://vip.asus.com> เพื่อขอรับบริการเต็มรูปแบบให้ Eee PC ของท่าน.



**โปรแกรมอัปเดตของ ASUS**

**การเชื่อมต่อ Bluetooth (เฉพาะบางรุ่น)**

**Super Hybrid Engine**

**Eee Docking**

**Instant On (เฉพาะบางรุ่น)**

**ข้อสังเกตในการชาร์จอุปกรณ์ภายนอกผ่านพอร์ต USB**

**Microsoft® Office Starter 2010**

การใช้ Eee PC 

# โปรแกรมอัปเดตของ ASUS

โปรแกรมอัปเดตของ ASUS เป็นโปรแกรมช่วยเหลือที่ทำให้คุณสามารถบันทึกและอัปเดต BIOS ของ Eee PC ในสภาพแวดล้อม Windows® โปรแกรมอัปเดตของ ASUS ช่วยเหลือคุณในการ:

- บันทึกแฟ้ม BIOS ในปัจจุบัน
- ดาวน์โหลดแฟ้ม BIOS ล่าสุดจากอินเทอร์เน็ต
- อัปเดต BIOS จากแฟ้ม BIOS ล่าสุด
- อัปเดต BIOS โดยตรงจากอินเทอร์เน็ต และ
- ดูข้อมูลเวอร์ชันของ BIOS

โปรแกรมนี้ติดตั้งไว้ล่วงหน้าอยู่บน Eee PC

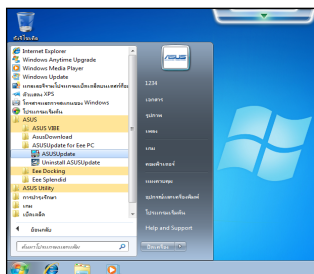


โปรแกรมอัปเดตของ ASUS ต้องการการเชื่อมต่ออินเทอร์เน็ตผ่านเครือข่ายหรือผู้ให้บริการอินเทอร์เน็ต (ISP).

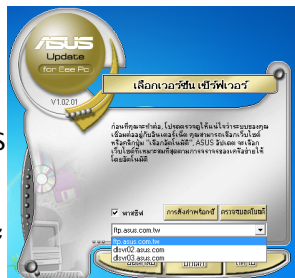
## การอัปเดต BIOS ผ่านอินเทอร์เน็ต

วิธีอัปเดต BIOS ผ่านอินเทอร์เน็ต:

1. เรียกใช้โปรแกรมอัปเดตของ ASUS จากเดสก์ท็อปของ Windows® โดยคลิกที่ **เริ่ม > โปรแกรม > ASUS > ASUSUpdate for EeePC > ASUSUpdate** หน้าต่างหลักโปรแกรมอัปเดต ASUS จะปรากฏขึ้น
2. เลือก **อัปเดต BIOS จากอินเทอร์เน็ต** จากเมนูดรอป-ดาวน์โหลด BIOS จากหน้าคลิกถัดไป



3. เลือกใช้ ASUS FTP ที่ใกล้กับคุณที่สุดเพื่อหลีกเลี่ยงการใช้งานเครือข่ายที่คับคั่งหรือคลิก **ดาวน์โหลดอัตโนมัติ** จากนั้นคลิก **ถัดไป**
4. จากเว็บไซต์ FTP เลือกเวอร์ชันของ BIOS ที่ต้องการและคลิก **ถัดไป**
5. ทำตามคำสั่งบนหน้าจอเพื่อสิ้นสุดกระบวนการอัปเดต



โปรแกรมอัปเดตของ ASUS สามารถอัปเดตตัวเองผ่านอินเทอร์เน็ตได้ กรุณาอัปเดตซอฟต์แวร์นี้เสมอเพื่อให้สามารถใช้งานคุณสมบัติทั้งหมดได้

## การอัปเดต BIOS ด้วยแฟ้ม BIOS

วิธีอัปเดต BIOS ด้วยแฟ้ม BIOS:

1. เปิดใช้โปรแกรมอัปเดตของ ASUS จากเดสก์ท็อปของ Windows® โดยคลิกที่ **เริ่ม > โปรแกรม > ASUS > ASUSUpdate for EeePC > ASUSUpdate** หน้าต่างหลักโปรแกรมอัปเดตของ ASUS จะปรากฏขึ้น
2. เลือก **อัปเดต BIOS จากไฟล์** จากเมนูดรอป-ดาวน์ จากนั้นคลิกที่ **ถัดไป**
3. ค้นหาแฟ้ม BIOS จากหน้าต่าง **เปิด** จากนั้นคลิกที่ **เปิด**
4. ปฏิบัติตามคำสั่งที่ปรากฏบนหน้าจอเพื่อสิ้นสุดกระบวนการอัปเดต



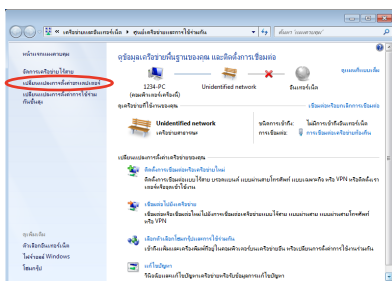
# การเชื่อมต่อ Bluetooth (เฉพาะบางรุ่น)

เทคโนโลยี Bluetooth ช่วยให้ไม่ต้องใช้งานสายเคเบิลสำหรับเชื่อมต่ออุปกรณ์ที่ทำงานร่วมกับ Bluetooth ได้ ตัวอย่างของอุปกรณ์ที่ทำงานร่วมกับ Bluetooth ได้เช่น notebookพีซี เสด็กที่หือพีซี ิรศร์ศัพทมือถือ และ PDA

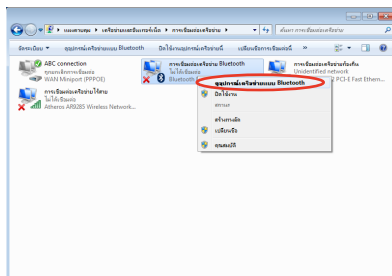
วิธีเชื่อมต่ออุปกรณ์ที่ทำงานร่วมกับ Bluetooth ได้:

1. กด <Fn> + <F2> ซ้ำจนกว่าคำว่า **เปิด Bluetooth หรือ เปิด WLAN & Bluetooth** ปรากฏขึ้น

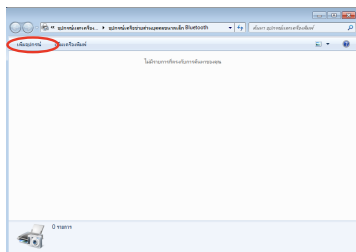
2. จาก **แผงควบคุม, ไปที่**  
**เครือข่ายและอินเทอร์เน็ต**  
> **ศูนย์เครือข่ายและ**  
**การแชร์** จากนั้นคลิก  
**เปลี่ยนการตั้งค่าอะแดปเตอร์** ในหน้าต่างสีน้ำเงินด้านซ้าย



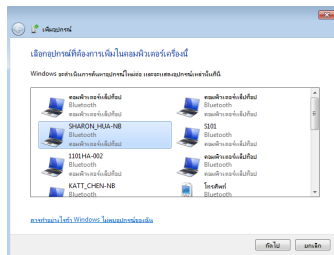
3. คลิกขวาที่ **การเชื่อมต่อเครือข่ายบลูทูธ** และเลือก **ดูอุปกรณ์เครือข่ายบลูทูธ**



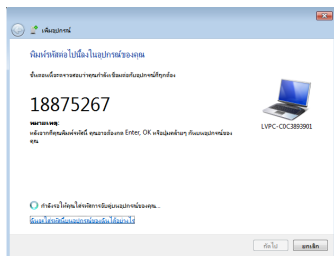
4. คลิก **เพิ่มอุปกรณ์** เพื่อมองหาอุปกรณ์ใหม่



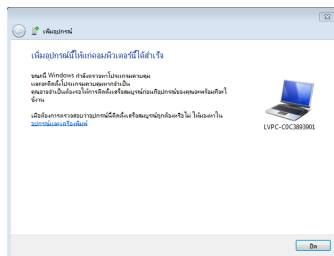
5. เลือกอุปกรณ์ที่เปิดทำงานบลูทูธจากรายการ และคลิกถัดไป



6. ป้อนรหัสรักษาความปลอดภัยของบลูทูธลงในอุปกรณ์ของคุณ และเริ่มการจับคู่



7. ความสัมพันธ์จับคู่จะถูกสร้างขึ้นสำเร็จ คลิก **ปิด** เพื่อเสร็จสิ้นการตั้งค่า

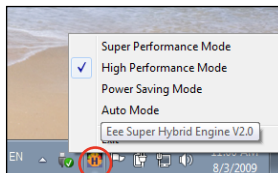


# Super Hybrid Engine

Super Hybrid Engine ให้ทางเลือกโหมดการใช้พลังงานในรูปแบบอื่น ปุ่มลัดที่กำหนดไว้ใช้สำหรับสลับระหว่างโหมดการประหยัดพลังงาน ในรูปแบบต่างๆ โหมดประหยัดพลังงานควบคุมคุณลักษณะหลายประการของ Eee PC เพื่อเพิ่มสมรรถนะของเครื่องให้สูงสุดพร้อม เพิ่มเวลาการใช้งานของแบตเตอรี่สูงสุด โหมดที่เลือกจะปรากฏบน หน้าจอ

วิธีเปลี่ยนโหมดการใช้พลังงาน

- คลิ๊ก เริ่ม > โปรแกรมทั้งหมด > ASUS > EeePC > SuperHybridEngine
- กด <Fn> + <Space Bar> ซ้ำๆ เพื่อเปลี่ยนโหมดพลังงาน
- คลิ๊กขวาที่ไอคอน Super Hybrid Engine ในบริเวณแจ้งข้อมูล และเลือก โหมดการใช้พลังงานที่ต้องการ



## โหมด Super Hybrid Engine



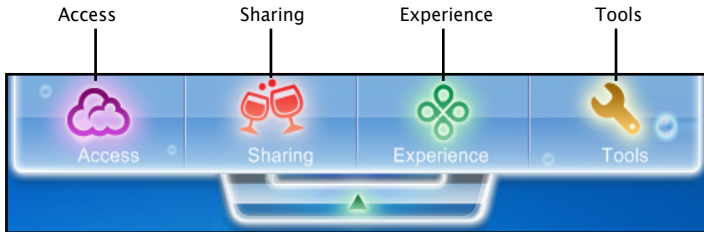
สมรรถนะสูงอัตโนมัติ และ  
ประหยัดพลังงานอัตโนมัติ  
มีให้ใช้เฉพาะเมื่อเสียบ  
หรือ ถอดอะแดปเตอร์  
ไฟฟ้าเท่านั้น



หากหน้าจอภายนอกของคุณทำงานผิดปกติในโหมด  
ประหยัดพลังงาน ที่ความละเอียด 1024 x 768 พิกเซลขึ้นไป  
กดปุ่ม <Fn> + <F8> ซ้ำๆ เพื่อสลับโหมดการแสดงผลเป็น LCD  
เท่านั้น หรือ LCD + CRT โดคลน และรีเซ็ตโหมดหมดการใช้  
พลังงานเป็น สมรรถนะสูง หรือ สมรรถนะระดับซูเปอร์

# Eee Docking

Eee Docking ประกอบด้วยฟังก์ชันที่มีประโยชน์หลายอย่าง แถบเครื่องมือ Eee Docking อยู่ที่บนสุดของเดสก์ทอป



- แอปพลิเคชันใน Eee Docking อาจแตกต่างกันในแต่ละรุ่น
- ชื่อของแอปพลิเคชันใน Eee Docking อาจเปลี่ยนแปลงได้โดยไม่ต้องแจ้งให้ทราบ

## Access



## ASUS @Vibe

ASUS @Vibe อนุญาตให้คุณเพลิดเพลินกับเนื้อหาด้านความบันเทิงต่างๆ ซึ่งประกอบด้วยวิทยุ, TV สดและเกมส์, ฯลฯ



เนื้อหาของบริษัท ASUS @Vibe แตกต่างกันในแต่ละภูมิภาค

## Game Park (เกม ปาร์ค)

Game Park ประกอบด้วยเกมส์ที่น่าสนใจหลายเกมส์

## ASUS WebStorage

ผู้ใช้ Eee PC สามารถสื่อกู้สื่อกับพื้นที่ออนไลน์ฟรี ด้วยการเชื่อมต่ออินเทอร์เน็ต คุณสามารถเข้าถึง และแชร์ไฟล์ต่างๆ เมื่อใดก็ตามที่คุณต้องการ และทุกที่ที่คุณอยู่ คุณสามารถเข้าถึงไฟล์ที่ใช้ ASUS WebStorage ได้เฉพาะเมื่อ Eee PC ของคุณเชื่อมต่อกับอินเทอร์เน็ตเท่านั้น

## Sharing

### Media Sharing (ในเครื่องบางรุ่น)

แอปพลิเคชันมีเดียแชร์ของ ASUS ใช้สำหรับการเล่นเพลง วิดีโอ และสไลด์โชว์ภาพถ่าย โดยการสตรีมเนื้อหาไปยังอุปกรณ์ที่ใช้งานได้กับ DLNA ในบ้านของคุณ การเล่นมีเดียบนอุปกรณ์ที่ใช้งานด้วยกันได้นั้นง่ายมาก เพียงเลือกระบบของคุณจากมีเดียเซิร์ฟเวอร์ที่ใช้ได้, เลือกชนิดของมีเดียที่คุณต้องการดู และเพิ่มเข้าไปยังรายการเล่นของอุปกรณ์เรนเดอร์

### YouCam

YouCam ให้ออฟเฟกต์ที่น่าสนใจ

และฟังก์ชันแอดออนที่มีประโยชน์สำหรับ เว็บแคมของคุณ

### Syncables

แอปพลิเคชัน ซิงค์เคเบิล เดสก์ท็อป ทำให้การซิงค์ภาพถ่าย เพลง วิดีโอ เอกสาร บัตรเครดิต และสิ่งอื่นๆ ทั้งหมดง่ายกว่าที่เคย และทำถึงในคอมพิวเตอร์ ทุกเครื่องของคุณ

## Experience

### Font Resizer (ตัวปรับอักษร)

Font Resizer อนุญาตให้คุณปรับขนาดแบบอักษร/ข้อความบนหน้าจอ Eee PC ของคุณ

## Eee Tools

### Live Update (ไลฟ์ อัปเดต)

Live Update ทำให้ Eee PC ทันสมัยอยู่เสมอ ด้วยการตรวจสอบอัปเดต ออนไลน์

### USB Chage+ (USB ชาร์จ+)

ฟังก์ชัน USB Charge+ (USB ชาร์จ+) ใช้เพื่อชาร์จโทรศัพท์มือถือหรือเครื่องเล่นเพลงดิจิทัลของคุณในขณะที่ Eee PC กำลังอยู่ในโหมดสลีป, ไฮเบอร์เนต หรือปิดเครื่อง ตามค่าเริ่มต้น คุณสมบัตินี้จะปิดการทำงาน เมื่อเปิดการทำงาน มีสองโหมดให้คุณเลือก นั่นคือ Adapter Mode (โหมดอะแดปเตอร์) หรือ Adapter + Battery Mode (โหมดอะแดปเตอร์ + แบตเตอรี่)



USB Charge+ (USB ชาร์จ+) จะปิดทำงานในขณะที่ Eee PC ของคุณเปิดเครื่อง และพอร์ต USB จะถูกใช้สำหรับการถ่ายโอนข้อมูลเท่านั้น



## LocaleMe

LocaleMe เป็นโปรแกรมให้บริการแผนที่ผ่านเว็บ คุณสามารถค้นหาถนนหรือบริษัทต่างๆ ทั่วโลกได้อย่างง่ายดาย ด้วยข้อมูลสถานที่ซึ่งเรียงตามหมวดหมู่



Locale Me จำเป็นต้องใช้การเชื่อมต่ออินเทอร์เน็ตเพื่อให้ทำงานได้

## Docking Settings (การตั้งค่า)

การตั้งค่า docking อนุญาตให้คุณกำหนดค่าลักษณะที่ปรากฏ และตำแหน่งของแถบเครื่องมือ Eee Docking

## Instant On (เฉพาะบางรุ่น)

การเริ่มระบบแบบไม่ต้องการ

ทำให้คุณกลับไปทำงานและเล่นด้วยสถานะของระบบที่บันทึกไว้ได้ทันทีหลังจากที่เปิดทำงาน ปุ่ม ปิดเครื่อง ในเมนู เริ่ม จะเปลี่ยนไปเป็น สลับ เพื่อให้คุณสามารถเพลิดเพลินกับการกลับไปทำงานยังสถานะก่อนหน้าได้อย่างรวดเร็ว



ระหว่างการอัปเดต WINDOWS, คุณสมบัติ "เปิดอัตโนมัติ" จะถูกปิดทำงานโดยอัตโนมัติ ดังนั้นปุ่ม ปิดเครื่อง ในเมนู เริ่ม จะไม่เปลี่ยนไปเป็นฟังก์ชัน สลับ ก่อนที่การอัปเดตทั้งหมดจะสมบูรณ์

## ข้อสังเกตในการชาร์จอุปกรณ์ภายนอกผ่านพอร์ต USB

คุณสามารถชาร์จอุปกรณ์มือถือของคุณโดยใช้พอร์ต USB เมื่อ Eee PC เปิดเครื่องอยู่ (โดยใช้พอร์ต USB 2.0/3.0 ใดทั้งหมด), ขณะสลับ, ไฮเบอร์เนต หรือปิดเครื่อง

(โดยใช้พอร์ต USB 2.0 พร้อมเปิดทำงานฟังก์ชัน USB ชาร์จ+)

ในขณะที่ชาร์จอุปกรณ์ที่ใช้พลังงานสูง เช่น อุปกรณ์แพด / แท็บเล็ต, ให้เชื่อมต่ออะแดปเตอร์เพาเวอร์ AC เข้ากับ Eee PC และปิดเครื่อง / ให้อุปกรณ์อยู่ในโหมดไฮเบอร์เนต เพื่อชาร์จเสมอ

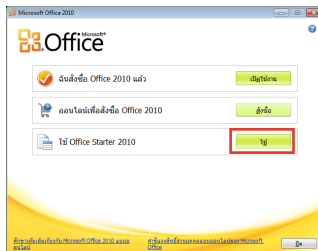


การชาร์จผ่านพอร์ต USB ให้พลังงานเต็มอาจใช้เวลาานกว่า

# Microsoft® Office Starter 2010

ผู้ใช้ Eee PC สามารถเฟลิดเฟลีนกับการใช้ Microsoft Office Starter 2010 ซึ่งประกอบด้วย Word Starter 2010 และ Excel Starter 2010 สำหรับงานประมวลผลค่าและสเปรดชีตพื้นฐาน ดำเนินการตามขั้นตอนต่อไปสำหรับการตั้งค่า Office Starter 2010 ในครั้งแรก

1. คลิก **เริ่ม > โปรแกรมทั้งหมด > Microsoft Office 2010**
2. ในหน้าต่าง **Microsoft Office 2010** , คลิก **ใช่**



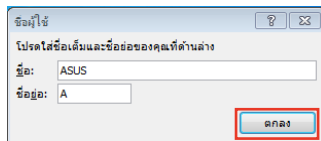
3. คลิก **เปิด** เพื่อทำต่อไป



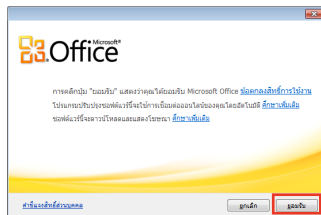
4. Eee PC ของคุณจะเริ่มการติดตั้งโปรแกรม Microsoft Office Starter 2010



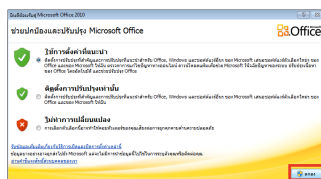
5. หลังจากที่เราโปรแกรมถูกติดตั้งแล้ว คุณจำเป็นต้องป้อนชื่อเต็ม และชื่อย่อของคุณ คลิก ตกลง เพื่อทำต่อไป



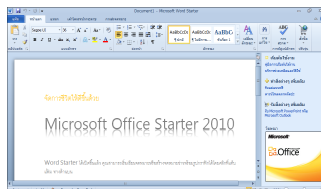
6. อ่านข้อตกลงในการอนุญาตให้ใช้ Microsoft Office อย่างละเอียด และคลิก ยอมรับ เพื่อยอมรับเงื่อนไข



7. เลือกวิธีที่คุณต้องการอัปเดต Microsoft Office และคลิก ตกลง เพื่อทำต่อไป



8. ขณะนี้คุณสามารถเริ่มใช้ Microsoft Excel Starter 2010 และ Microsoft Word Starter 2010 ได้แล้ว



- ในการใช้โปรแกรม Microsoft Office Starter 2010 อื่นๆ ในอนาคต, คลิก **เริ่ม > โปรแกรมทั้งหมด > Microsoft Office Starter** เพื่อเลือกโปรแกรมที่ต้องการ
- ในการเปิดทำงาน หรือซื้อเวอร์ชันสมบูรณ์ของ Microsoft Office 2010, คลิก **เริ่ม > โปรแกรมทั้งหมด > Microsoft Office 2010**



การกู้คืนระบบ

การกู้คืนระบบ 4

## การกู้คืนระบบ



ให้แน่ใจว่าได้เชื่อมต่อ Eee PC ของคุณเข้ากับอะแดปเตอร์ไฟ AC ก่อนที่จะใช้การกู้คืน F9 เพื่อหลีกเลี่ยงความล้มเหลวในการกู้คืน

## การกู้คืนระบบ

1. กด <F9> ขณะเริ่มต้นระบบ

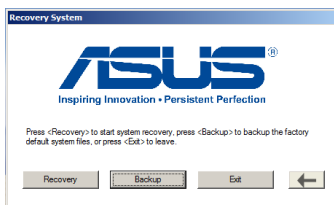


ให้แน่ใจว่าได้กด <F9> เพียงหนึ่งครั้งระหว่างการบูต

2. เลือกภาษาที่คุณต้องการใช้ และคลิก → เพื่อทำต่อไป



3. คลิก กู้คืน ในกล่องโต้ตอบ การกู้คืนระบบ เพื่อเริ่มการกู้คืนระบบ



4. ระบบจะเริ่มการกู้คืนระบบโดยอัตโนมัติ และให้ปฏิบัติตามขั้นตอนบนหน้าจอเพื่อทำกระบวนการกู้คืนให้สมบูรณ์

## สำรองไฟล์การกู้คืน

1. ทำซ้ำขั้นตอนที่ 1—2 ในส่วนก่อนหน้า
2. เชื่อมต่ออุปกรณ์เก็บข้อมูล USB เข้ากับ Eee PC ของคุณและคลิก Backup (สำรอง) ในกล่องโต้ตอบ Recovery System (การกู้คืนระบบ) เพื่อเริ่มการสำรองไฟล์การกู้คืน



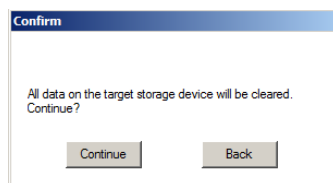
- ขนาดของอุปกรณ์เก็บข้อมูล USB ที่เชื่อมต่อควร ใหญ่กว่า 16GB
- ฟังก์ชันนี้ไม่สนับสนุนการดัดหน่วยความจำ
- โปรตเชื่อมต่ออุปกรณ์เก็บข้อมูลเข้ากับพอร์ต USB 2.0
- กล่องโต้ตอบจะปรากฏขึ้น เพื่อ เป็นการเตือนถ้าคุณไม่ได้เชื่อมต่ออุปกรณ์เก็บข้อมูล USB สำหรับการสำรองการกู้คืนระบบของคุณลงใน Eee PC



3. เลือกอุปกรณ์เก็บข้อมูล USB ที่ต้องการ ถ้ามีอุปกรณ์เก็บข้อมูล USB มากกว่าหนึ่งอัน เชื่อมต่ออยู่กับ Eee PC ของคุณ และคลิก Continue (ทำต่อ)

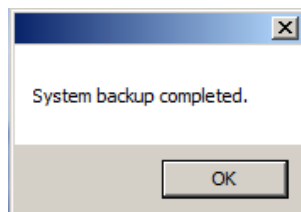


4. ข้อมูลทั้งหมดบนอุปกรณ์เก็บข้อมูล USB ที่เลือกจะถูกล้าง คลิก Continue (ทำต่อ) เพื่อเริ่มการสำรอง หรือคลิก Back (ย้อนกลับ) เพื่อสำรองข้อมูลสำคัญของคุณ



คุณจะสูญเสียข้อมูลทั้งหมดของคุณบนอุปกรณ์เก็บข้อมูล USB ที่เลือก ให้แน่ใจว่าได้สำรองข้อมูลสำคัญของคุณไว้เรียบร้อยแล้ว

5. การสำรองระบบจะเริ่มขึ้น จากนั้น ให้คลิก OK (ตกลง) เมื่อเสร็จ

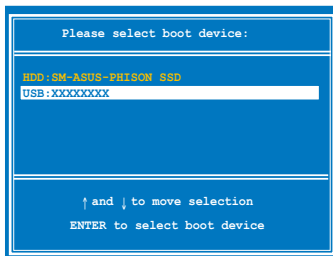


## การใช้อุปกรณ์เก็บข้อมูล USB (การกู้คืนด้วย USB)



โปรดใช้พอร์ต USB 2.0 สำหรับการกู้คืน USB เท่านั้น

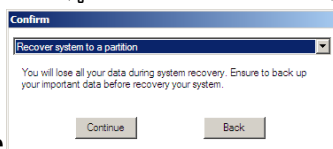
1. เชื่อมต่ออุปกรณ์เก็บข้อมูล USB ที่คุณสำรองไฟล์การกู้คืนระบบเอาไว้
2. กด <ESC> ขณะบูตเครื่อง และหน้าจอ Please select boot device (โปรดเลือกอุปกรณ์บูต) จะปรากฏขึ้น เลือก USB:XXXXXX เพื่อบูตจากอุปกรณ์เก็บข้อมูล USB ที่เชื่อมต่ออยู่



3. เลือกภาษาที่คุณต้องการใช้ และคลิก ➔ เพื่อทำต่อไป
4. คลิก Recovery (การกู้คืน) เพื่อเริ่มการกู้คืนระบบ



5. เลือกตัวเลือกพาร์ทิชัน และคลิก **Continue** (ทำต่อ)  
ตัวเลือกพาร์ทิชัน:
  - **Recover system to a partition** (กู้คืนระบบไปยังพาร์ทิชันนั้น)  
ตัวเลือกนี้จะลบข้อมูลทั้งหมดบนพาร์ทิชันระบบ "C" และข้อมูลในพาร์ทิชัน "D" จะไม่มีการเปลี่ยนแปลง
  - **Recover system to entire HD** (กู้ระบบไปยังทั้งฮาร์ดดิสก์)  
ตัวเลือกนี้จะลบพาร์ทิชันทั้งหมดจากฮาร์ดดิสก์ของคุณ และสร้างพาร์ทิชันระบบใหม่เป็นไดรฟ์ "C" และพาร์ทิชันข้อมูลเป็นไดรฟ์ "D"
6. ตั้งค่าภาษา, เขตเวลา, แป้นพิมพ์, ชื่อคอมพิวเตอร์ และชื่อผู้ใช้ของคุณ เพื่อเข้าสู่ Windows OS





**ข้อระบุแถลงการณ์และความปลอดภัย**

**ข้อมูลลิขสิทธิ์**

**ข้อจำกัดความรับผิดชอบ**

**การบริการและการสนับสนุน**

**A**  
**ภาคผนวก**

# ประกาศและข้อควรระวังเพื่อความปลอดภัย

## ก้อยแกลงเกี่ยวกับการรบกวนกันของคณะกรรมการการสื่อสารแห่งชาติ

อุปกรณ์นี้ได้รับการทดสอบ และพบว่าสอดคล้องกับข้อกำหนดของอุปกรณ์ดิจิทัลคลาส B ซึ่งเป็นไปตาม ส่วนที่ 15 ของกฎข้อบังคับของคณะกรรมการการสื่อสารกลาง

(FCC) ข้อกำหนดเหล่านี้ได้รับการออกแบบ

เพื่อให้การป้องกันที่เหมาะสมต่อการรบกวนที่เป็นอันตรายในการติดตั้งบริเวณที่ปกออาศัย

อุปกรณ์นี้สร้าง ใช้ และสามารถแผ่พลังงานความถี่คลื่นวิทยุ

และถ้าไม่ได้ติดตั้งและใช้อย่างเหมาะสมตามที่ระบุใน

ขั้นตอนการใช้งาน อาจก่อให้เกิดการรบกวนที่เป็นอันตรายต่อการสื่อสารวิทยุ

อย่างไรก็ตาม ไม่มีการรับประกันว่าการรบกวนจะไม่เกิดขึ้นในกรณีที่เกิดขึ้นอย่าง

เหมาะสม ถ้าอุปกรณ์นี้ก่อให้เกิดการรบกวนกับ

บริการการสื่อสารต่อวิทยุหรือการรับโทรทัศน์

ซึ่งสามารถทราบได้โดยการเปิดและปิดอุปกรณ์ คุณควร

พยายามแก้ไขการรบกวนโดยวิธีดังต่อไปนี้หนึ่งหรือหลายวิธีร่วมกัน:

- ปรับทิศทางหรือเปลี่ยนสถานที่ของเสาอากาศรับสัญญาณ
- เพิ่มระยะห่างระหว่างอุปกรณ์และเครื่องรับสัญญาณ
- เชื่อมต่ออุปกรณ์ลงในเต้าเสียบในวงจรที่แตกต่างจากที่ใช้เสียบเครื่องรับ อยู่
- ปรึกษาตัวแทนจำหน่าย หรือช่างเทคนิควิทยุ/โทรทัศน์ที่มีประสบการณ์เพื่อขอความช่วยเหลือ



การเปลี่ยนแปลงหรือดัดแปลงที่ไม่ได้รับการเห็นชอบอย่างชัดเจนโดยผู้รับสิทธิของอุปกรณ์นี้ จะทำให้สิทธิในการใช้อุปกรณ์ของผู้ใช้สิ้นสุด

## ข้อกำหนดต่างๆ บนฉลาก

อุปกรณ์นี้สอดคล้องกับส่วนที่ 15 ของกฎข้อบังคับ FCC การทำงานต้องเป็นไปตามเงื่อนไขสองข้อต่อไปนี้: (1) อุปกรณ์นี้ต้องไม่ก่อให้เกิดการรบกวนที่เป็นอันตราย และ (2) อุปกรณ์นี้ต้องสามารถทนต่อการรบกวนใดๆ ที่ได้รับ ซึ่งรวมถึงการรบกวนที่อาจก่อให้เกิดการทำงานที่ไม่พึงประสงค์

## **คำเตือนการสัมผัสถูก RF**

ต้องติดตั้งอุปกรณ์นี้และใช้งานอย่างสอดคล้องกับขั้นตอนที่ให้ไว้ และต้อง  
ไม่วางหรือใช้งานอุปกรณ์ร่วมกับเสาอากาศหรือเครื่องรับส่งสัญญาณอื่นๆ  
ผู้ใช้และผู้ติดตั้งต้องทำการติดตั้งเสาอากาศและสร้างสภาพแวดล้อมการทำ  
งานของเครื่องรับส่งสัญญาณ ให้สอดคล้องกับการสัมผัสถูก RF

# ก้อยแกลงข้อควรระวังการสัมผัสถูกความถี่วิทยุของ FCC

## ประกาศความพร้อมตามมาตรฐานที่กำหนด ข้อกำหนด R&TTE (1999/5/EC)

อุปกรณ์นี้ผ่านการรับรองมาตรฐานต่อไปอย่างสมบูรณ์ และถือว่า  
ขอความที่ประกาศไว้มีความชัดเจนและเพียงพอ:

- ข้อกำหนดที่สำคัญ ใน [บทความ 3]
- ข้อกำหนดในการป้องกันสำหรับสุขภาพ และความปลอดภัย ใน [บทความ 3.1a]
- การทดสอบความปลอดภัยทางไฟฟ้า ที่สอดคล้องกับ [EN 60950]
- ข้อกำหนดในการป้องกัน สำหรับความเข้ากันได้ทางแม่เหล็กไฟฟ้า ใน [บทความ 3.1b]
- การทดสอบความเข้ากันได้ทางแม่เหล็กไฟฟ้า ใน [EN 301 489-1] & [EN 301 489-17]
- การใช้คลื่นสเปกตรัมวิทยุอย่างมีประสิทธิภาพ ใน [บทความ 3.2]
- ชุดการทดสอบวิทยุ ที่สอดคล้องกับ [EN 300 328-2]

## เครื่องหมาย CE



### เครื่องหมาย CE สำหรับอุปกรณ์ที่ไม่มี LAN ไร้สาย/บลูทูธ

รุ่นที่ส่งมอบของอุปกรณ์นี้ สอดคล้องกับความต้องการของ  
ข้อกำหนด EEC ที่ 2004/108/EC “ความเข้ากันได้ทางแม่เหล็กไฟฟ้า”  
และ 2006/95/EC “ข้อกำหนดแรงดันไฟฟ้าต่ำ”



### เครื่องหมาย CE สำหรับอุปกรณ์ที่มี LAN ไร้สาย/บลูทูธ

อุปกรณ์นี้สอดคล้องกับความต้องการของข้อกำหนด 1999/5/EC  
ของรัฐสภาและคณะกรรมการแห่ง สหภาพยุโรป ตั้งแต่วันที่ 9 มีนาคม  
1999 ที่ควบคุมอุปกรณ์วิทยุและการสื่อสารโทรคมนาคม  
และการรับรู้ถึงความสอดคล้องร่วมกัน

## ข้อสังเกตสำหรับการทำงานในระบบไร้สายตาม อาณาเขตต่างๆ

อเมริกาเหนือ	2.412–2.462 GHz	Ch01 ถึง CH11
ญี่ปุ่น	2.412–2.484 GHz	Ch01 ถึง Ch14
ยุโรป ETSI	2.412–2.472 GHz	Ch01 ถึง Ch13

### แถบความถี่ไร้สายที่มีข้อจำกัดในฝรั่งเศส

ในฝรั่งเศสบางพื้นที่มีข้อจำกัดสำหรับแถบความถี่  
ข้อจำกัดที่เข้มงวดที่สุดอนุญาตให้ใช้ภายในอาคารได้คือ:

- 10mW สำหรับแถบความถี่ 2.4 GHz ทั้งหมด (2400 MHz–2483.5 MHz)
- 100mW สำหรับความถี่ระหว่าง 2446.5 MHz ถึง 2483.5 MHz



ข้อสังเกต 10 ถึง 13 สามารถใช้งานได้ในพื้นที่ 2446.6 MHz ถึง 2483.5 MHz เท่านั้น

การใช้งานภายนอกอาคารอนุญาตให้เพียงจำกัด: ในพื้นที่ที่เป็น  
ทรัพย์สินส่วนตัว หรือทรัพย์สินส่วนตัวของบุคคลสาธารณะ การใช้งานจะ  
ต้องขออนุญาตเบื้องต้นจากกระทรวงกลาโหม โดยอนุญาตให้ใช้งาน  
ได้สูงสุด 100mW ในแถบคลื่น 2446.5–2483.5 MHz ไม่อนุญาตให้  
ใช้งานนอกอาคาร ในพื้นที่ที่เป็นทรัพย์สินส่วนตัว

ในส่วนที่ระบุด้านล่าง อนุญาตให้ใช้แถบคลื่น 2.4 GHz ได้ทั้งหมด:

- อนุญาตให้ใช้งานในอาคารได้สูงสุด 100mW
- อนุญาตให้ใช้งานนอกอาคารได้สูงสุด 10mW

ในส่วนที่อนุญาตให้ใช้แถบคลื่น 2400–2483.5 MHz ได้กับ EIRP ต่ำ  
กว่า 100mW ในอาคาร และต่ำกว่า 10mW นอกอาคาร:

01 Ain	02 Aisne	03 Allier
05 Hautes Alpes	08 Ardennes	09 Ariège
11 Aude	12 Aveyron	16 Charente
24 Dordogne	25 Doubs	26 Drôme
32 Gers	36 Indre	37 Indre et Loire
41 Loir et Cher	45 Loiret	50 Manche
55 Meuse	58 Nièvre	59 Nord
60 Oise	61 Orne	63 Puy du Dôme
64 Pyrénées Atlantique	66 Pyrénées Orientales	

67 Bas Rhin	68 Haut Rhin	70 Haute Saône
71 Saône et Loire	75 Paris	82 Tarn et Garonne
84 Vaucluse	88 Vosges	89 Yonne
90 Territoire de Belfort	94 Val de Marne	

ข้อกำหนดนี้อาจเปลี่ยนแปลงได้ตามเวลา ซึ่งช่วยให้ท่านใช้การ์ด LAN ไร้  
 คัด ออก? สายใดในพื้นที่ต่างๆ ใดมากขึ้นในฝรั่งเศส โปรดตรวจสอบกับ  
 ART เพื่อขอข้อมูลล่าสุด ([www.arcep.fr](http://www.arcep.fr))



การ์ด WLAN ของท่านรับส่งสัญญาณที่ระดับต่ำกว่า 100mW แต่สูงกว่า  
 10mW.

## ประกาศด้านความปลอดภัยของ UL

บังคับใช้ UL 1459 ซึ่งครอบคลุมถึงอุปกรณ์การสื่อสารโทรคมนาคม (โทร  
 ศัพท์) ที่ออกมาเพื่อเชื่อมต่อทางไฟฟ้าไปยังเครือข่ายการ  
 สื่อสารโทรคมนาคม ซึ่งมีแรงดันไฟฟ้าในการทำงานถึงพื้นดินไม่เกิน  
 200V peak, 300V peak-to-peak และ 105V rms, และมีการติดตั้ง  
 หรือใช้โดยสอดคล้องกับหลักปฏิบัติทางไฟฟ้าแห่งชาติ (NFPA 70)

เมื่อใช้เพิ่มเติมของโน้ตบุ๊คพีซี คุณต้องปฏิบัติตามข้อควรระวังเพื่อความ  
 ปลอดภัยพื้นฐานเสมอ เพื่อลดความเสี่ยงที่จะเกิดไฟฟ้าไหม, ไฟฟ้าช็อต  
 และการบาดเจ็บบาดเจ็บต่อร่างกาย ซึ่งมีรายละเอียดดังต่อไปนี้:

- **อย่าใช้** โน้ตบุ๊คพีซีใกล้กับน้ำ ตัวอย่างเช่น ใกล้อ่างอาบน้ำ, อ่างล้าง  
 หน้า, อ่างล้างจานหรือถึงชักโครก, ในใต้ถุนที่เปียก หรือใกล้สระว่ายน้ำ
- **อย่าใช้** โน้ตบุ๊คพีซีระหว่างเกิดพายุฝนฟ้าคะนอง อาจมีความเสี่ยงจาก  
 การถูกไฟฟ้าช็อตเนื่องจากฟ้าผ่าได้
- **อย่าใช้** โน้ตบุ๊คพีซีในบริเวณใกล้กับที่มีแก๊สรั่ว

บังคับใช้ UL 1642 ซึ่งครอบคลุมถึงแบตเตอรี่ลิเธียมหลัก (ไม่สามารถชาร์จใหม่ได้) และรอง (สามารถชาร์จใหม่ได้) สำหรับใช้เป็นแหล่งพลังงานในผลิตภัณฑ์ แบตเตอรี่เหล่านี้ประกอบด้วยโลหะลิเธียม หรือลิเธียมอัลลอย หรือลิเธียมอัลลอย และอาจประกอบด้วยเซลล์เคมีไฟฟ้าหนึ่งเซลล์ หรือสองเซลล์ หรือมากกว่า โดยเชื่อมต่อกันแบบอนุกรม ขนาน หรือทั้งสองอย่าง ซึ่งแปลงพลังงานเคมีไปเป็นพลังงานไฟฟ้า โดยปฏิกิริยาเคมีที่ไม่สามารถย้อนกลับได้ หรือสามารถย้อนกลับได้

- **อย่า** ทิ้งแบตเตอรี่แพคเกจของโน้ตบุ๊กพีซีลงในไฟ เนื่องจากอาจเกิดการระเบิดได้ ตรวจสอบกับหลักปฏิบัติในท้องถิ่น สำหรับขั้นตอนการทิ้งแบบพิเศษ เพื่อลดความเสี่ยงของการบาดเจ็บต่อร่างกายเนื่องจากไฟ หรือการระเบิด
- **อย่า** ใช้อะแดปเตอร์ไฟฟ้า หรือแบตเตอรี่จากอุปกรณ์อื่น เพื่อลดความเสี่ยงของการบาดเจ็บต่อร่างกายเนื่องจากไฟ หรือการระเบิด ใช้เฉพาะ อะแดปเตอร์ไฟฟ้าหรือแบตเตอรี่ที่ได้รับการรับรอง UL จากผู้ผลิตหรือ ร้านค้าปลีกที่ได้รับการแต่งตั้งเท่านั้น

## ข้อกำหนดด้านความปลอดภัยทางไฟฟ้า

ผลิตภัณฑ์ที่ใช้กระแสไฟฟ้าสูงถึง 6A และมีน้ำหนักมากกว่า 3 กก.

ต้องใช้สายไฟที่ได้รับการรับรองที่

มากกว่า หรือเท่ากับ: H05VV-F, 3G, 0.75mm<sup>2</sup> หรือ H05VV-F, 2G, 0.75mm<sup>2</sup>

## REACH

เราเผยแพร่สารเคมีที่ใช้ในผลิตภัณฑ์ของเราซึ่งสอดคล้องกับเฟรมเวิร์กของข้อบังคับ REACH (การลงทะเบียน, การประเมิน, การอนุมัติ และข้อจำกัดของสารเคมี) ทั่วเว็บไซต์ ASUS REACH ที่ <http://csr.asus.com/english/REACH.htm>

## ผลิตภัณฑ์ที่สอดคล้องกับมาตรฐาน ENERGY STAR



ENERGY STAR เป็นโครงการที่ทำงานร่วมกันระหว่างตัวแทนการปกป้องสิ่งแวดล้อมของสหรัฐอเมริกา และกระทรวงพลังงานของสหรัฐอเมริกา เพื่อช่วยพวกเราทุกคนประหยัดเงิน และป้องกันสิ่งแวดล้อมด้วยการใช้ผลิตภัณฑ์และหลักปฏิบัติที่มีประสิทธิภาพด้านพลังงาน

จอภาพและคอมพิวเตอร์จะเข้าสู่โหมดสลีปโดยอัตโนมัติหลังจากที่ผู้ใช้ไม่มีกิจกรรมใดๆ เป็นเวลา 15 และ 30 นาที ในการปลุกคอมพิวเตอร์ของคุณ คลิกเมาส์

หรือกดปุ่มใดๆ บนแป้นพิมพ์

ผลิตภัณฑ์ ASUS ทุกรุ่นที่มีโลโก้ ENERGY STAR สอดคล้องกับมาตรฐาน ENERGY STAR และตามค่าเริ่มต้นจะมีการเปิดคุณสมบัติการจัดการพลังงานไว้ สำหรับข้อมูลเพิ่มเติมเกี่ยวกับการจัดการพลังงานและประโยชน์ที่ได้กับสิ่งแวดล้อม โปรดเยี่ยมชมที่ <http://www.energy.gov/powermanagement> นอกจากนี้ โปรดเยี่ยมชมที่ <http://www.energystar.gov> สำหรับข้อมูลเพิ่มเติมเกี่ยวกับโครงการร่วมมือ ENERGY STAR

หมายเหตุ: Energy Star ไม่ได้รับการสนับสนุนบนผลิตภัณฑ์ที่ใช้ Freedos และ Linux



## **การประกาศและความสอดคล้องกับระเบียบข้อบังคับ ด้านสิ่งแวดล้อมของโลก**

ASUS ดำเนินการตามแนวทางการออกแบบสีเขียว

เพื่อออกแบบและผลิตผลิตภัณฑ์ของเรา

และทำให้มั่นใจว่าแต่ละสถานะของรอบชีวิตผลิตภัณฑ์ของ ผลิตภัณฑ์

ASUS นั้นสอดคล้องกับระเบียบข้อบังคับด้านสิ่งแวดล้อมของโลก

นอกจากนี้ ASUS

ยังเปิดเผยข้อมูลที่เกี่ยวข้องกับข้อกำหนดของระเบียบข้อบังคับด้วย

โปรดดูที่ <http://csr.asus.com/english/Compliance.htm> สำหรับการ  
เปิดเผยข้อมูลเกี่ยวกับความสอดคล้องกับข้อกำหนดของระเบียบข้อบังคับของ  
ASUS:

**การประกาศเกี่ยวกับวัสดุ JIS-C-0950 ของญี่ปุ่น**

**EU REACH SVHC**

**RoHS ของเกาหลี**

**กฎหมายพลังงานของสวีเดน**

## **การรีไซเคิลของ ASUS / บริการนำกลับ**

โปรแกรมการรีไซเคิลและนำกลับของ ASUS มาจากความมุ่งมั่นของเราใน  
การสร้างมาตรฐานสูงสุดสำหรับการปกป้องสิ่งแวดล้อมของเรา เราเชื่อว่า  
การให้ทางแก้ปัญหาแก่ลูกค้าของเรา จะทำให้สามารถรีไซเคิลผลิตภัณฑ์  
แบตเตอรี่ และชิ้นส่วนอื่นๆ รวมทั้งวัสดุบรรจุหีบห่อของเราอย่างมีความ  
รับผิดชอบ โปรดไปที่ <http://csr.asus.com/english/Takeback.htm>  
สำหรับข้อมูลในการรีไซเคิลอย่างละเอียดในภูมิภาคต่างๆ

## ข้อควรระวังเกี่ยวกับลิเธียมของกุ่มนอร์ดิก (สำหรับแบตเตอรี่ลิเธียม-ไอออน)



CAUTION! Danger of explosion if battery is incorrectly replaced. Replace only with the same or equivalent type recommended by the manufacturer. Dispose of used batteries according to the manufacturer's instructions. (English)



ATTENZIONE! Rischio di esplosione della batteria se sostituita in modo errato. Sostituire la batteria con un una di tipo uguale o equivalente consigliata dalla fabbrica. Non disperdere le batterie nell'ambiente. (Italian)



VORSICHT! Explosionsgefahr bei unsachgemäßen Austausch der Batterie. Ersatz nur durch denselben oder einem vom Hersteller empfohlenem ähnlichen Typ. Entsorgung gebrauchter Batterien nach Angaben des Herstellers. (German)



ADVARSEL! Lithiumbatteri - Eksplosionsfare ved fejlagtig håndtering. Udskiftning må kun ske med batteri af samme fabrikat og type. Levér det brugte batteri tilbage til leverandøren. (Danish)



VARNING! Explosionsfara vid felaktigt batteribyte. Använd samma batterityp eller en ekvivalent typ som rekommenderas av apparattillverkaren. Kassera använt batteri enligt fabrikantens instruktion. (Swedish)



VAROITUS! Paristo voi räjähtää, jos se on virheellisesti asennettu. Vaihda paristo ainoastaan laitevalmistajan suositteluun tyypin. Hävitä käytetty paristo valmistajan ohjeiden mukaisesti. (Finnish)



**ATTENTION!** Il y a danger d'explosion s'il y a remplacement incorrect de la batterie. Remplacer uniquement avec une batterie du même type ou d'un type équivalent recommandé par le constructeur. Mettre au rebut les batteries usagées conformément aux instructions du fabricant. (French)



**ADVARSEL!** Eksplosjonsfare ved feilaktig skifte av batteri. Benytt samme batteritype eller en tilsvarende type anbefalt av apparatfabrikanten. Brukte batterier kasseres i henhold til fabrikantens instruksjoner. (Norwegian)



標準品以外の使用は、危険の元になります。交換品を使用する場合、製造者に指定されるものを使って下さい。製造者の指示に従って処理して下さい。  
(Japanese)

#### Offer to Provide Source Code of Certain Software

This product contains copyrighted software that is licensed under the General Public License ("GPL") and under the Lesser General Public License Version ("LGPL"). The GPL and LGPL licensed code in this product is distributed without any warranty. Copies of these licenses are included in this document.

You may obtain the complete corresponding source code (as defined in the GPL) for the GPL Software, and/or the complete corresponding source code of the LGPL Software (with the complete machine-readable "work that uses the Library") for a period of three years after our last shipment of the product including the GPL Software and/or LGPL Software, which will be no earlier than December 1, 2011, either

(1) for free by downloading it from <http://support.asus.com/download> ;

or

(2) for the cost of reproduction and shipment, which is dependent on the preferred carrier and the location where you want to have it shipped to, by sending a request to:

ASUSTek Computer Inc.

Legal Compliance Dept.

15 Li Te Rd., Beitou, Taipei 112

Taiwan

In your request please provide the name, model number and version, as stated in the About Box of the product for which you wish to obtain the corresponding source code and your contact details so that we can coordinate the terms and cost of shipment with you.

The source code will be distributed WITHOUT ANY WARRANTY and licensed under the same license as the corresponding binary/object code.

This offer is valid to anyone in receipt of this information.

ASUSTek is eager to duly provide complete source code as required under various Free Open Source Software licenses. If however you encounter any problems in obtaining the source code in the manner described or if there are any parts missing in the source code provided, we would be much obliged if you give us a notification to the email address [gpl@asus.com](mailto:gpl@asus.com), stating the product and describing the problem (please do NOT send large attachments such as source code archives etc to this email address).

#### GNU GENERAL PUBLIC LICENSE

Version 2, June 1991

Copyright (C) 1989, 1991 Free Software Foundation, Inc.,  
51 Franklin Street, Fifth Floor, Boston, MA 02110-1301 USA

Everyone is permitted to copy and distribute verbatim copies  
of this license document, but changing it is not allowed.

##### Preamble

The licenses for most software are designed to take away your freedom to share and change it. By contrast, the GNU General Public License is intended to guarantee your freedom to share and change free software--to make sure the software is free for all its users. This General Public License applies to most of the Free Software Foundation's software and to any other program whose authors commit to using it. (Some other Free Software Foundation software is covered by the GNU Lesser General Public License instead.) You can apply it to your programs, too.

When we speak of free software, we are referring to freedom, not price. Our General Public Licenses are designed to make sure that you have the freedom to distribute copies of free software (and charge for this service if you wish), that you receive source code or can get it if you want it, that you can change the software or use pieces of it in new free programs; and that you know you can do these things.

To protect your rights, we need to make restrictions that forbid anyone to deny you these rights or to ask you to surrender the rights. These restrictions translate to certain responsibilities for you if you distribute copies of the software, or if you modify it.

For example, if you distribute copies of such a program, whether gratis or for a fee, you must give the recipients all the rights that you have. You must make sure that they, too, receive or can get the source code. And you must show them these terms so they know their rights.

We protect your rights with two steps: (1) copyright the software, and (2) offer you this license which gives you legal permission to copy, distribute and/or modify the software.

Also, for each author's protection and ours, we want to make certain that everyone understands that there is no warranty for this free software. If the software is modified by someone else and passed on, we want its recipients to know that what they have is not the original, so that any problems introduced by others will not reflect on the original authors' reputations.

Finally, any free program is threatened constantly by software patents. We wish to avoid the danger that redistributors of a free program will individually obtain patent licenses, in effect making the program proprietary. To prevent this, we have made it clear that any patent must be licensed for

GNU GENERAL PUBLIC LICENSE  
TERMS AND CONDITIONS FOR COPYING, DISTRIBUTION AND MODIFICATION

0. This License applies to any program or other work which contains a notice placed by the copyright holder saying it may be distributed under the terms of this General Public License. The "Program", below, refers to any such program or work, and a "work based on the Program" means either the Program or any derivative work under copyright law: that is to say, a work containing the Program or a portion of it, either verbatim or with modifications and/or translated into another language. (Hereinafter, translation is included without limitation in the term "modification".) Each licensee is addressed as "you".

Activities other than copying, distribution and modification are not covered by this License; they are outside its scope. The act of running the Program is not restricted, and the output from the Program is covered only if its contents constitute a work based on the Program (independent of having been made by running the Program). Whether this is true depends on what the Program does.

1. You may copy and distribute verbatim copies of the Program's source code as you receive it, in any medium, provided that you conspicuously and appropriately publish on each copy an appropriate copyright notice and disclaimer of warranty; keep intact all the notices that refer to this License and to the absence of any warranty; and give any other recipients of the Program a copy of this License along with the Program.

You may charge a fee for the physical act of transferring a copy, and you may at your option offer warranty protection in exchange for a fee.

2. You may modify your copy or copies of the Program or any portion of it, thus forming a work based on the Program, and copy and distribute such modifications or work under the terms of Section 1 above, provided that you also meet all of these conditions:

a) You must cause the modified files to carry prominent notices stating that you changed the files and the date of any change.

b) You must cause any work that you distribute or publish, that in whole or in part contains or is derived from the Program or any part thereof, to be licensed as a whole at no charge to all third parties under the terms of this License.

c) If the modified program normally reads commands interactively when run, you must cause it, when started running for such interactive use in the most ordinary way, to print or display an announcement including an appropriate copyright notice and a notice that there is no warranty (or else, saying that you provide a warranty) and that users may redistribute the program under these conditions, and telling the user how to view a copy of this License. (Exception: if the Program itself is interactive but does not normally print such an announcement, your work based on the Program is not required to print an announcement.)

These requirements apply to the modified work as a whole. If identifiable sections of that work are not derived from the Program, and can be reasonably considered independent and separate works in themselves, then this License, and its terms, do not apply to those sections when you distribute them as separate works. But when you distribute the same sections as part of a whole which is a work based on the Program, the distribution of the whole must be on the terms of this License, whose permissions for other licensees extend to the entire whole, and thus to each and every part regardless of who wrote it.

Thus, it is not the intent of this section to claim rights or contest your rights to work written entirely by you; rather, the intent is to exercise the right to control the distribution of derivative or collective works based on the Program.

In addition, mere aggregation of another work not based on the Program with the Program (or with a work based on the Program) on a volume of a storage or distribution medium does not bring the other work under the scope of this License.

3. You may copy and distribute the Program (or a work based on it, under Section 2) in object code or executable form under the terms of Sections 1 and 2 above provided that you also do one of the following:

a) Accompany it with the complete corresponding machine-readable source code, which must be distributed under the terms of Sections 1 and 2 above on a medium customarily used for software interchange; or,

b) Accompany it with a written offer, valid for at least three years, to give any third party, for a charge no more than your cost of physically performing source distribution, a complete machine-readable copy of the corresponding source code, to be distributed under the terms of Sections 1 and 2 above on a medium customarily used for software interchange; or,

c) Accompany it with the information you received as to the offer to distribute corresponding source code. (This alternative is allowed only for noncommercial distribution and only if you received the program in object code or executable form with such an offer, in accord with Subsection b above.)

The source code for a work means the preferred form of the work for making modifications to it. For an executable work, complete source code means all the source code for all modules it contains, plus any associated interface definition files, plus the scripts used to control compilation and installation of the executable. However, as a special exception, the source code distributed need not include anything that is normally distributed (in either source or binary form) with the major components (compiler,

kernel, and so on) of the operating system on which the executable runs, unless that component itself accompanies the executable.

If distribution of executable or object code is made by offering access to copy from a designated place, then offering equivalent access to copy the source code from the same place counts as distribution of the source code, even though third parties are not compelled to copy the source along with the object code.

4. You may not copy, modify, sublicense, or distribute the Program except as expressly provided under this License. Any attempt otherwise to copy, modify, sublicense or distribute the Program is void, and will automatically terminate your rights under this License. However, parties who have received copies, or rights, from you under this License will not have their licenses terminated so long as such parties remain in full compliance.

5. You are not required to accept this License, since you have not signed it. However, nothing else grants you permission to modify or distribute the Program or its derivative works. These actions are prohibited by law if you do not accept this License. Therefore, by modifying or distributing the Program (or any work based on the Program), you indicate your acceptance of this License to do so, and all its terms and conditions for copying, distributing or modifying the Program or works based on it.

6. Each time you redistribute the Program (or any work based on the Program), the recipient automatically receives a license from the original licensor to copy, distribute or modify the Program subject to these terms and conditions. You may not impose any further restrictions on the recipients' exercise of the rights granted herein. You are not responsible for enforcing compliance by third parties to this License.

7. If, as a consequence of a court judgment or allegation of patent infringement or for any other reason (not limited to patent issues), conditions are imposed on you (whether by court order, agreement or otherwise) that contradict the conditions of this License, they do not excuse you from the conditions of this License. If you cannot distribute so as to satisfy simultaneously your obligations under this License and any other pertinent obligations, then as a consequence you may not distribute the Program at all. For example, if a patent license would not permit royalty-free redistribution of the Program by all those who receive copies directly or indirectly through you, then the only way you could satisfy both it and this License would be to refrain entirely from distribution of the Program.

If any portion of this section is held invalid or unenforceable under any particular circumstance, the balance of the section is intended to apply and the section as a whole is intended to apply in other circumstances.

It is not the purpose of this section to induce you to infringe any patents or other property right claims or to contest validity of any such claims; this section has the sole purpose of protecting the integrity of the free software distribution system, which is implemented by public license practices. Many people have made

generous contributions to the wide range of software distributed through that system in reliance on consistent application of that system; it is up to the author/donor to decide if he or she is willing to distribute software through any other system and a licensee cannot impose that choice.

This section is intended to make thoroughly clear what is believed to be a consequence of the rest of this License.

8. If the distribution and/or use of the Program is restricted in certain countries either by patents or by copyrighted interfaces, the original copyright holder who places the Program under this License may add an explicit geographical distribution limitation excluding those countries, so that distribution is permitted only in or among countries not thus excluded. In such case, this License incorporates the limitation as if written in the body of this License.

9. The Free Software Foundation may publish revised and/or new versions of the General Public License from time to time. Such new versions will be similar in spirit to the present version, but may differ in detail to address new problems or concerns.

Each version is given a distinguishing version number. If the Program specifies a version number of this License which applies to it and "any later version", you have the option of following the terms and conditions either of that version or of any later version published by the Free Software Foundation. If the Program does not specify a version number of this License, you may choose any version ever published by the Free Software Foundation.

10. If you wish to incorporate parts of the Program into other free programs whose distribution conditions are different, write to the author to ask for permission. For software which is copyrighted by the Free Software Foundation, write to the Free Software Foundation; we sometimes make exceptions for this. Our decision will be guided by the two goals of preserving the free status of all derivatives of our free software and of promoting the sharing and reuse of software generally.

#### NO WARRANTY

11. BECAUSE THE PROGRAM IS LICENSED FREE OF CHARGE, THERE IS NO WARRANTY FOR THE PROGRAM, TO THE EXTENT PERMITTED BY APPLICABLE LAW. EXCEPT WHEN OTHERWISE STATED IN WRITING THE COPYRIGHT HOLDERS AND/OR OTHER PARTIES PROVIDE THE PROGRAM "AS IS" WITHOUT WARRANTY OF ANY KIND, EITHER EXPRESSED OR IMPLIED, INCLUDING, BUT NOT LIMITED TO, THE IMPLIED WARRANTIES OF MERCHANTABILITY AND FITNESS FOR A PARTICULAR PURPOSE. THE ENTIRE

RISK AS TO THE QUALITY AND PERFORMANCE OF THE PROGRAM IS WITH YOU. SHOULD THE PROGRAM PROVE DEFECTIVE, YOU ASSUME THE COST OF ALL NECESSARY SERVICING, REPAIR OR CORRECTION.

12. IN NO EVENT UNLESS REQUIRED BY APPLICABLE LAW OR AGREED TO IN WRITING WILL ANY COPYRIGHT HOLDER, OR ANY OTHER PARTY WHO MAY MODIFY AND/OR REDISTRIBUTE THE PROGRAM AS PERMITTED ABOVE, BE LIABLE TO YOU FOR DAMAGES, INCLUDING ANY GENERAL, SPECIAL, INCIDENTAL OR CONSEQUENTIAL DAMAGES ARISING OUT OF THE USE OR INABILITY TO USE THE PROGRAM (INCLUDING BUT NOT LIMITED TO LOSS OF DATA OR DATA BEING RENDERED INACCURATE OR LOSSES SUSTAINED BY YOU OR THIRD PARTIES OR A FAILURE OF THE PROGRAM TO OPERATE WITH ANY OTHER PROGRAMS), EVEN IF SUCH HOLDER OR OTHER PARTY HAS BEEN ADVISED OF THE POSSIBILITY OF SUCH DAMAGES. END OF TERMS AND CONDITIONS

#### How to Apply These Terms to Your New Programs

If you develop a new program, and you want it to be of the greatest possible use to the public, the best way to achieve this is to make it free software which everyone can redistribute and change under these terms.

To do so, attach the following notices to the program. It is safest to attach them to the start of each source file to most effectively convey the exclusion of warranty; and each file should have at least the "copyright" line and a pointer to where the full notice is found.

<one line to give the program's name and a brief idea of what it does.>

Copyright (C) <year> <name of author>

This program is free software; you can redistribute it and/or modify it under the terms of the GNU General Public License as published by the Free Software Foundation; either version 2 of the License, or (at your option) any later version.

This program is distributed in the hope that it will be useful, but WITHOUT ANY WARRANTY; without even the implied warranty of MERCHANTABILITY or FITNESS FOR A PARTICULAR PURPOSE. See the GNU General Public License for more details.

You should have received a copy of the GNU General Public License along with this program; if not, write to the Free Software Foundation, Inc., 51 Franklin Street, Fifth Floor, Boston, MA 02110-1301 USA.

Also add information on how to contact you by electronic and paper mail.

If the program is interactive, make it output a short notice like this when it starts in an interactive mode:

Gnomovision version 69, Copyright (C) year name of author Gnomovision comes with ABSOLUTELY NO WARRANTY; for details type `show w'. This is free software, and you are welcome to redistribute it under certain conditions; type `show c' for details.

The hypothetical commands `show w' and `show c' should show the appropriate parts of the General Public License. Of course, the commands you use may be called something other than `show w' and `show c'; they could even be mouse-clicks or menu items--whatever suits your program.

You should also get your employer (if you work as a programmer) or your school, if any, to sign a "copyright disclaimer" for the program, if necessary. Here is a sample; alter the names:

Yoyodyne, Inc., hereby disclaims all copyright interest in the program `Gnomovision'

(which makes passes at compilers) written by James Hacker.

<signature of Ty Coon>, 1 April 1989

Ty Coon, President of Vice

This General Public License does not permit incorporating your program into proprietary programs. If your program is a subroutine library, you may consider it more useful to permit linking proprietary applications with the library. If this is what you want to do, use the GNU Lesser General Public License instead of this License.

#### GNU LESSER GENERAL PUBLIC LICENSE

Version 2.1, February 1999

Copyright (C) 1991, 1999 Free Software Foundation, Inc.

51 Franklin Street, Fifth Floor, Boston, MA 02110-1301 USA

Everyone is permitted to copy and distribute verbatim copies of this license document, but changing it is not allowed.

[This is the first released version of the Lesser GPL. It also counts as the successor of the GNU Library Public License, version 2, hence the version number 2.1.]

#### Preamble

The licenses for most software are designed to take away your freedom to share and change it. By contrast, the GNU General Public Licenses are intended to guarantee your freedom to share and change free software--to make sure the software is free for all its users.

This license, the Lesser General Public License, applies to some specially designated software packages--typically libraries--of the Free Software Foundation and other authors who decide to use it.

You can use it too, but we suggest you first think carefully about whether this license or the ordinary General Public License is the better strategy to use in any particular case, based on the explanations below.

When we speak of free software, we are referring to freedom of use, not price. Our General Public Licenses are designed to make sure that you have the freedom to distribute copies of free software (and charge for this service if you wish); that you receive source code or can get it if you want it; that you can change the software and use pieces of it in new free programs; and that you are informed that you can do these things.

To protect your rights, we need to make restrictions that forbid distributors to deny you these rights or to ask you to surrender these rights. These restrictions translate to certain responsibilities for you if you distribute copies of the library or if you modify it.

For example, if you distribute copies of the library, whether gratis or for a fee, you must give the recipients all the rights that we gave you. You must make sure that they, too, receive or can get the source code. If you link other code with the library, you must provide complete object files to the recipients, so that they can relink them with the library after making changes to the library and recompiling it. And you must show them these terms so they know their rights.

We protect your rights with a two-step method: (1) we copyright the library, and (2) we offer you this license, which gives you legal permission to copy, distribute and/or modify the library.

To protect each distributor, we want to make it very clear that there is no warranty for the free library. Also, if the library is modified by someone else and passed on, the recipients should know that what they have is not the original version, so that the original author's reputation will not be affected by problems that might be introduced by others.

Finally, software patents pose a constant threat to the existence of any free program. We wish to make sure that a company cannot effectively restrict the users of a free program by obtaining a restrictive license from a patent holder. Therefore, we insist that any patent license obtained for a version of the library must be consistent with the full freedom of use specified in this license.

Most GNU software, including some libraries, is covered by the ordinary GNU General Public License. This license, the GNU Lesser General Public License, applies to certain designated libraries, and is quite different from the ordinary General Public License. We use this license for certain libraries in order to permit linking those libraries into non-free programs.

When a program is linked with a library, whether statically or using a shared library, the combination of the two is legally speaking a combined work, a derivative of the original library. The ordinary General Public License therefore permits such linking only if the entire combination fits its criteria of freedom. The Lesser General Public License permits more lax criteria for linking other code with the library.

We call this license the "Lesser" General Public License because it does Less to protect the user's freedom than the ordinary General Public License. It also provides other free software developers Less of an advantage over competing non-free programs. These disadvantages are the reason we use the ordinary General Public License for many libraries. However, the Lesser license provides advantages in certain special circumstances.

For example, on rare occasions, there may be a special need to encourage the widest possible use of a certain library, so that it becomes a de-facto standard. To achieve this, non-free programs must be allowed to use the library. A more frequent case is that a free library does the same job as widely used non-free libraries. In this case, there is little to gain by limiting the free library to free software only, so we use the Lesser General Public License.

In other cases, permission to use a particular library in non-free programs enables a greater number of people to use a large body of free software. For example, permission to use the GNU C library in non-free programs enables many more people to use the whole GNU operating system, as well as its variant, the GNU/Linux operating system.

Although the Lesser General Public License is Less protective of the users' freedom, it does ensure that the user of a program that is linked with the Library has the freedom and the wherewithal to run that program using a modified version of the Library.

The precise terms and conditions for copying, distribution and modification follow. Pay close attention to the difference between a "work based on the library" and a "work that uses the library". The former contains code derived from the library, whereas the latter must be combined with the library in order to run.

#### GNU LESSER GENERAL PUBLIC LICENSE

##### TERMS AND CONDITIONS FOR COPYING, DISTRIBUTION AND MODIFICATION

0. This License Agreement applies to any software library or other program which contains a notice placed by the copyright holder or other authorized party saying it may be distributed under the terms of this Lesser General Public License (also called "this License"). Each licensee is addressed as "you".

A "library" means a collection of software functions and/or data prepared so as to be conveniently linked with application programs (which use some of those functions and data) to form executables.



The "Library", below, refers to any such software library or work which has been distributed under these terms. A "work based on the Library" means either the Library or any derivative work under copyright law: that is to say, a work containing the Library or a portion of it, either verbatim or with modifications and/or translated straightforwardly into another language. (Hereinafter, translation is included without limitation in the term "modification".)

"Source code" for a work means the preferred form of the work for making modifications to it. For a library, complete source code means all the source code for all modules it contains, plus any associated interface definition files, plus the scripts used to control compilation and installation of the library.

Activities other than copying, distribution and modification are not covered by this License; they are outside its scope. The act of running a program using the Library is not restricted, and output from such a program is covered only if its contents constitute a work based on the Library (independent of the use of the Library in a tool for writing it). Whether that is true depends on what the Library does and what the program that uses the Library does.

1. You may copy and distribute verbatim copies of the Library's complete source code as you receive it, in any medium, provided that you conspicuously and appropriately publish on each copy an appropriate copyright notice and disclaimer of warranty; keep intact all the notices that refer to this License and to the absence of any warranty; and distribute a copy of this License along with the Library.

You may charge a fee for the physical act of transferring a copy, and you may at your option offer warranty protection in exchange for a fee.

2. You may modify your copy or copies of the Library or any portion of it, thus forming a work based on the Library, and copy and distribute such modifications or work under the terms of Section 1 above, provided that you also meet all of these conditions:

a) The modified work must itself be a software library.

b) You must cause the files modified to carry prominent notices stating that you changed the files and the date of any change.

c) You must cause the whole of the work to be licensed at no charge to all third parties under the terms of this License.

d) If a facility in the modified Library refers to a function or a table of data to be supplied by an application program that uses the facility, other than as an argument passed when the facility is invoked, then you must make a good faith effort to ensure that, in the event an application does not supply such function or table, the facility still operates, and performs whatever part of its purpose remains meaningful.

(For example, a function in a library to compute square roots has a purpose that is entirely well-defined independent of the application. Therefore, Subsection 2d requires that any application-supplied function or table used by this function must be optional: if the application does not supply it, the square root function must still compute square roots.)

These requirements apply to the modified work as a whole. If identifiable sections of that work are not derived from the Library, and can be reasonably considered independent and separate works in themselves, then this License, and its terms, do not apply to those sections when you distribute them as separate works. But when you distribute the same sections as part of a whole which is a work based on the Library, the distribution of the whole must be on the terms of this License, whose permissions for other licensees extend to the entire whole, and thus to each and every part regardless of who wrote it.

Thus, it is not the intent of this section to claim rights or contest your rights to work written entirely by you; rather, the intent is to exercise the right to control the distribution of derivative or collective works based on the Library.

In addition, mere aggregation of another work not based on the Library with the Library (or with a work based on the Library) on a volume of a storage or distribution medium does not bring the other work under the scope of this License.

3. You may opt to apply the terms of the ordinary GNU General Public License instead of this License to a given copy of the Library. To do this, you must alter all the notices that refer to this License, so that they refer to the ordinary GNU General Public License, version 2, instead of to this License. (If a newer version than version 2 of the ordinary GNU General Public License has appeared, then you can specify that version instead if you wish.) Do not make any other change in these notices.

Once this change is made in a given copy, it is irreversible for that copy, so the ordinary GNU General Public License applies to all subsequent copies and derivative works made from that copy. This option is useful when you wish to copy part of the code of the Library into a program that is not a library.

4. You may copy and distribute the Library (or a portion or derivative of it, under Section 2) in object code or executable form under the terms of sections 1 and 2 above provided that you accompany it with the complete corresponding machine-readable source code, which must be distributed under the terms

of Sections 1 and 2 above on a medium customarily used for software interchange.

If distribution of object code is made by offering access to copy from a designated place, then offering equivalent access to copy the source code from the same place satisfies the requirement to distribute the source code, even though third parties are not compelled to copy the source along with the object code.

5. A program that contains no derivative of any portion of the Library, but is designed to work with the Library by being compiled or linked with it, is called a "work that uses the Library". Such a work, in isolation, is not a derivative work of the Library, and therefore falls outside the scope of this License.

However, linking a "work that uses the Library" with the Library creates an executable that is a derivative of the Library (because it contains portions of the Library), rather than a "work that uses the library". The executable is therefore covered by this License. Section 6 states terms for distribution of such executables.

When a "work that uses the Library" uses material from a header file that is part of the Library, the object code for the work may be a derivative work of the Library even though the source code is not. Whether this is true is especially significant if the work can be linked without the Library, or if the work is itself a library. The threshold for this to be true is not precisely defined by law.

If such an object file uses only numerical parameters, data structure layouts and accessors, and small macros and small inline functions (ten lines or less in length), then the use of the object file is unrestricted, regardless of whether it is legally a derivative work. (Executables containing this object code plus portions of the Library will still fall under Section 6.)

Otherwise, if the work is a derivative of the Library, you may distribute the object code for the work under the terms of Section 6. Any executables containing that work also fall under Section 6, whether or not they are linked directly with the Library itself.

6. As an exception to the Sections above, you may also combine or link a "work that uses the Library" with the Library to produce a work containing portions of the Library, and distribute that work under terms of your choice, provided that the terms permit modification of the work for the customer's own use and reverse engineering for debugging such modifications.

You must give prominent notice with each copy of the work that the Library is used in it and that the Library and its use are covered by this License. You must supply a copy of this License. If the work during execution displays copyright notices, you must include the copyright notice for the Library among them, as well as a reference directing the user to the copy of this License. Also, you must do one of these things:

a) Accompany the work with the complete corresponding machine-readable source code for the Library including whatever changes were used in the work (which must be distributed under Sections 1 and 2 above); and, if the work is an executable linked with the Library, with the complete machine-readable "work that uses the Library", as object code and/or source code, so that the user can modify the Library and then relink to produce a modified executable containing the modified Library. (It is understood that the user who changes the contents of definitions files in the Library will not necessarily be able to recompile the application to use the modified definitions.)

b) Use a suitable shared library mechanism for linking with the Library. A suitable mechanism is one that (1) uses at run time a copy of the library already present on the user's computer system, rather than copying library functions into the executable, and (2) will operate properly with a modified version of the library, if the user installs one, as long as the modified version is interface-compatible with the version that the work was made with.

c) Accompany the work with a written offer, valid for at least three years, to give the same user the materials specified in Subsection 6a, above, for a charge no more than the cost of performing this distribution.

d) If distribution of the work is made by offering access to copy from a designated place, offer equivalent access to copy the above specified materials from the same place.

e) Verify that the user has already received a copy of these materials or that you have already sent this user a copy.

For an executable, the required form of the "work that uses the Library" must include any data and utility programs needed for reproducing the executable from it. However, as a special exception, the materials to be distributed need not include anything that is normally distributed (in either source or binary form) with the major components (compiler, kernel, and so on) of the operating system on which the executable runs, unless that component itself accompanies the executable.

It may happen that this requirement contradicts the license restrictions of other proprietary libraries that do not normally accompany the operating system. Such a contradiction means you cannot use both them and the Library together in an executable that you distribute.

7. You may place library facilities that are a work based on the Library side-by-side in a single library together with other library facilities not covered by this License, and distribute such a combined

library, provided that the separate distribution of the work based on the Library and of the other library facilities is otherwise permitted, and provided that you do these two things:

a) Accompany the combined library with a copy of the same work based on the Library, uncombined with any other library facilities. This must be distributed under the terms of the Sections above.

b) Give prominent notice with the combined library of the fact that part of it is a work based on the Library, and explaining where to find the accompanying uncombined form of the same work.

8. You may not copy, modify, sublicense, link with, or distribute the Library except as expressly provided under this License. Any attempt otherwise to copy, modify, sublicense, link with, or distribute the Library is void, and will automatically terminate your rights under this License. However, parties who have received copies, or rights, from you under this License will not have their licenses terminated so long as such parties remain in full compliance.

9. You are not required to accept this License, since you have not signed it. However, nothing else grants you permission to modify or distribute the Library or its derivative works. These actions are prohibited by law if you do not accept this License. Therefore, by modifying or distributing the Library (or any work based on the Library), you indicate your acceptance of this License to do so, and all its terms and conditions for copying, distributing or modifying the Library or works based on it.

10. Each time you redistribute the Library (or any work based on the Library), the recipient automatically receives a license from the original licensor to copy, distribute, link with or modify the Library subject to these terms and conditions. You may not impose any further restrictions on the recipients' exercise of the rights granted herein. You are not responsible for enforcing compliance by third parties with this License.

11. If, as a consequence of a court judgment or allegation of patent infringement or for any other reason (not limited to patent issues), conditions are imposed on you (whether by court order, agreement or otherwise) that contradict the conditions of this License, they do not excuse you from the conditions of this License. If you cannot distribute so as to satisfy simultaneously your obligations under this License and any other pertinent obligations, then as a consequence you may not distribute the Library at all. For example, if a patent license would not permit royalty-free redistribution of the Library by all those who receive copies directly or indirectly through you, then the only way you could satisfy both it and this License would be to refrain entirely from distribution of the Library.

If any portion of this section is held invalid or unenforceable under any particular circumstance, the balance of the section is intended to apply, and the section as a whole is intended to apply in other circumstances.

#### How to Apply These Terms to Your New Libraries

If you develop a new library, and you want it to be of the greatest possible use to the public, we recommend making it free software that everyone can redistribute and change. You can do so by permitting redistribution under these terms (or, alternatively, under the terms of the ordinary General Public License).

To apply these terms, attach the following notices to the library. It is safest to attach them to the start of each source file to most effectively convey the exclusion of warranty; and each file should have at least the "copyright" line and a pointer to where the full notice is found.

<one line to give the library's name and a brief idea of what it does.>

Copyright (C) <year> <name of author>

This library is free software; you can redistribute it and/or modify it under the terms of the GNU Lesser General Public License as published by the Free Software Foundation; either version 2.1 of the License, or (at your option) any later version.

This library is distributed in the hope that it will be useful, but WITHOUT ANY WARRANTY; without even the implied warranty of MERCHANTABILITY or FITNESS FOR A PARTICULAR PURPOSE. See the GNU Lesser General Public License for more details.

You should have received a copy of the GNU Lesser General Public License along with this library; if not, write to the Free Software Foundation, Inc., 51 Franklin Street, Fifth Floor, Boston, MA 02110-1301 USA

Also add information on how to contact you by electronic and paper mail.

You should also get your employer (if you work as a programmer) or your school, if any, to sign a "copyright disclaimer" for the library, if necessary. Here is a sample; alter the names:

Yoyodyne, Inc., hereby disclaims all copyright interest in the library 'Frob'  
(a library for tweaking knobs) written by James Random Hacker.

## ข้อมูลลิขสิทธิ์

ห้ามผลิตซ้ำ ส่งต่อ ถ่ายแบบ จัดเก็บส่วนใดส่วนหนึ่งของคู่มือฉบับนี้ไว้ในระบบที่สามารถเรียกกลับมาใช้ได้ หรือแปลเป็นภาษาใดๆ ในรูปแบบหรือวิธีการต่างๆ โดยมีได้รับอนุญาตเป็นลายลักษณ์อักษรอย่างชัดเจนจาก ASUSTeK COMPUTER INC. ("ASUS") เว้นแต่จะเป็นเอกสารที่ผู้ซื้อเก็บไว้เพื่อสำรองเท่านั้น

ASUS จัดทำคู่มือฉบับนี้ ตามที่เป็น? โดยไม่รับประกันใดๆ ไม่ว่าโดยแจ้งหรือโดยนัย ซึ่งรวมถึงการรับประกันหรือเงื่อนไขใดๆ โดยเฉพาะสำหรับการใช้เชิงพาณิชย์ หรือความเหมาะสมเพื่อวัตถุประสงค์เฉพาะใดๆ ไม่ว่าในกรณีใดๆ ก็ตาม ASUS กรรมการ เจ้าหน้าที่ พนักงาน หรือตัวแทนของบริษัทไม่ต้องการรับผิดชอบต่อความเสียหายที่เกิดขึ้นโดยอ้อม โดยกรณีพิเศษ โดยไม่ได้ตั้งใจ หรือโดยเป็นผลกระทบตามมา (รวมถึงความเสียหายจากการสูญเสียกำไร การขาดทุนของธุรกิจ การสูญเสียการใช้งานหรือข้อมูล การหยุดชะงักของธุรกิจ และอื่นๆ ในลักษณะเดียวกันนี้) แม้ว่า ASUS จะได้รับทราบถึงความเป็นไปได้ของความเสียหายดังกล่าว อันเกิดจากข้อบกพร่องหรือข้อผิดพลาดในคู่มือหรือผลิตภัณฑ์

ผลิตภัณฑ์และข้อมูลครั้งที่ปรากฏในคู่มือฉบับนี้ อาจเป็นเครื่องหมายการค้าหรือลิขสิทธิ์ที่จดทะเบียนไว้ของบริษัทที่เกี่ยวข้องหรือไม่ก็ได้ ซึ่งนำมาใช้เพียงเพื่อระบุหรืออธิบาย เพื่อประโยชน์ของเจ้าของ โดยไม่มีเจตนาที่จะละเมิดสิทธิ์ใดๆ ทั้งสิ้น

ข้อกำหนดและข้อมูลต่างๆ ที่ระบุในคู่มือฉบับนี้ เป็นเพียงข้อมูลเพื่อการใช้งานเท่านั้น และอาจเปลี่ยนแปลงได้ตามเวลาที่ผ่านไปโดยไม่ต้องแจ้งให้ทราบ จึงไม่ควรถือเป็นการผูกพันของ ASUS ASUS ไม่ขอรับผิดชอบหรือรับผิดชอบต่อข้อผิดพลาด หรือความไม่ถูกต้องใดๆ ที่อาจเกิดขึ้นในคู่มือฉบับนี้ รวมทั้งผลิตภัณฑ์และซอฟต์แวร์ที่ระบุในคู่มือด้วย

**ลิขสิทธิ์ © 2010 ASUSTeK COMPUTER INC. สงวนลิขสิทธิ์**

## ข้อจำกัดความรับผิดชอบ

ในกรณีที่เกิดสถานการณ์ อันเป็นผลมาจากการผิดสัญญาในส่วนของ ASUS หรือความรับผิดชอบอื่นๆ ท่านมีสิทธิ์ขอให้ ASUS ชดใช้ค่าเสียหาย ให้ได้ ในกรณีดังกล่าวไม่ว่าท่านจะมีสิทธิ์เรียกร้องค่าเสียหาย จาก ASUS หรือไม่ แต่ ASUS จะรับผิดชอบต่อความเสียหายที่เกิดจาก อาการบาดเจ็บทางร่างกาย (รวมถึงการเสียชีวิต) และความเสียหาย ต่ออสังหาริมทรัพย์ และสิ่งหาทรัพย์สินส่วนตัว หรือความเสียหายที่ เกิดขึ้นจริงและเกิดโดยตรงอื่นๆ อันเป็นผลมาจากการละเว้น หรือไม่สามารถ ปฏิบัติหน้าที่ได้ตามกฎหมาย ภายใต้เงื่อนไขการรับประกัน ไม่เกิน การาราคาของผลิตภัณฑ์แต่ละชิ้นที่ระบุไว้ในสัญญา

ASUS จะรับผิดชอบหรือชดใช้ค่าสูญเสีย ค่าเสียหาย หรือกรณีเรียกร้อง ต่างๆ ตามสัญญา การละเมิด หรือการฝ่าฝืน ที่เกิดขึ้นภายใต้ เงื่อนไขการรับประกันนี้

ข้อจำกัดนี้มีผลต่อผู้ขายและผู้จำหน่ายสินค้าของ ASUS เช่นกัน ถือเป็น ความรับผิดชอบสูงสุดรวมกันของ ASUS ผู้ขาย และผู้จำหน่ายสินค้า ไม่ว่าอย่างไรก็ตาม ASUS จะไม่รับผิดชอบในกรณีดังนี้: (1) การเรียกร้อง ความเสียหายของบุคคลที่สามจากท่าน (2) การสูญเสียหรือเสียหาย ของบันทึกหรือข้อมูลของท่าน หรือ (3) ความเสียหายที่เกิดขึ้นโดย กรณีพิเศษ โดยไม่ได้ตั้งใจ หรือโดยอ้อม หรือความเสียหายที่เกิดจาก ผลกระทบตามมาทางเศรษฐกิจ (รวมถึงการสูญเสียกำไรหรือเงินสะสม) แม้ว่า ASUS ผู้ขาย หรือผู้จำหน่าย จะรับทราบถึงความเป็นไปได้ ที่อาจเกิดขึ้นก็ตาม

## การบริการและการสนับสนุน

เยี่ยมชมเว็บไซต์ที่มีเนื้อหาหลากหลายภาษาของเราที่  
<http://support.asus.com>

ผู้ผลิต	ASUSTek COMPUTER INC.
ที่อยู่ เมือง	No. 15, LI-TE RD., PEITOU, TAIPEI 112, TAIWAN R.O.C
ประเทศ	TAIWAN
ตัวแทนที่ได้รับการแต่งตั้งในยุโรป	ASUS COMPUTER GmbH
ที่อยู่ เมือง	HARKORT STR. 21-23, 40880 RATINGEN
ประเทศ	GERMANY