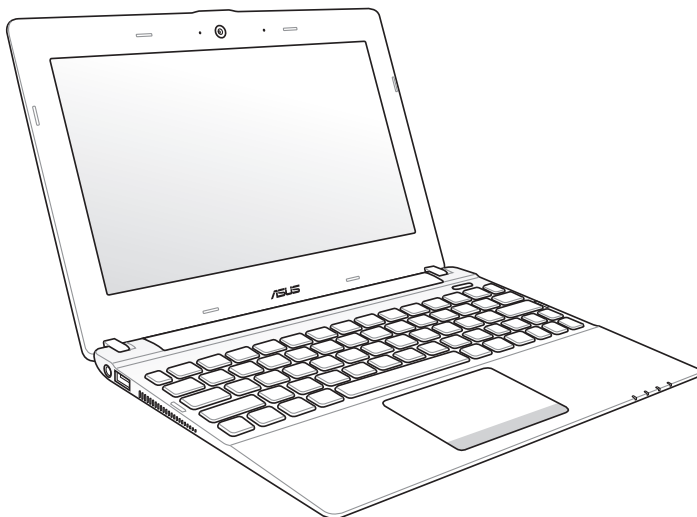


# **Eee PC**

## **Manual de usuario**

**Windows<sup>®</sup> 7 Edition**  
**Eee PC X101**



# Índice

|   |     |
|---|-----|
| Índice .....                              | ii  |
| Acerca de este manual de usuario .....    | iv  |
| Notas sobre este manual .....             | iv  |
| Precauciones de seguridad.....            | v   |
| Precauciones para el transporte .....     | vi  |
| Cargue la Baterías.....                   | vii |
| Precauciones en los aviones.....          | vii |
| Advertencia: nivel de presión sonora..... | vii |

## Capítulo 1: Descripción de los componentes del equipo

|  |     |
|--|-----|
| Vista Superior.....  | 1-2 |
| Vista Inferior .....                                       | 1-5 |
| Lateral Derecho.....                                       | 1-6 |
| Lateral Izquierdo.....                                     | 1-7 |
| Uso del teclado.....                                       | 1-8 |
| Teclas de función especiales .....                         | 1-8 |
| Uso del touchpad .....                                     | 1-9 |
| Acciones con varios dedos (solo para ciertos modelos)..... | 1-9 |

## Capítulo 2: Procedimientos iniciales

|  |     |
|--|-----|
| Para encender el equipo Eee PC .....                   | 2-2 |
| Primera puesta en marcha .....                         | 2-3 |
| Escritorio.....  | 2-5 |
| Conexión de red .....                                  | 2-6 |
| Configuración de una conexión de red inalámbrica ..... | 2-6 |

## Capítulo 3: Usando el equipo Eee PC

|  |     |
|--|-----|
| ASUS Update.....                                     | 3-2 |
| Actualizar la BIOS a través de Internet .....        | 3-2 |
| Actualizar la BIOS a través de un archivo BIOS ..... | 3-3 |
| Conexión Bluetooth (sólo en ciertos modelos).....    | 3-4 |
| Super Hybrid Engine (Motor superhíbrido).....        | 3-6 |
| Modos de Super Hybrid Engine .....                   | 3-6 |

|                                     |     |
|-------------------------------------|-----|
| Eee Docking .....                   | 3-7 |
| Access .....                        | 3-7 |
| Sharing .....                       | 3-8 |
| Experience .....                    | 3-8 |
| Tools .....                         | 3-8 |
| Microsoft® Office Starter 2010..... | 3-9 |

## **Apéndice**

|   |      |
|---|------|
| Declaraciones y comunicados sobre seguridad ..... | A-2  |
| Información de propiedad intelectual.....         | A-12 |
| Limitación de responsabilidad .....               | A-13 |
| Atención al cliente y soporte técnico.....        | A-13 |

# Acerca de este manual de usuario

Está leyendo el manual de usuario de Eee PC. Este manual de usuario proporciona información sobre los distintos componentes del equipo Eee PC y cómo usarlos. Las siguientes son secciones importantes de este manual de usuario:

- 1. Descripción de los componentes del equipo**  
Proporciona información sobre los componentes del equipo Eee PC.
- 2. Procedimientos iniciales**  
Proporciona información sobre procedimientos iniciales relacionados con el equipo Eee PC.
- 3. Usando el equipo Eee PC**  
Proporciona información sobre cómo usar las utilidades del equipo Eee PC.
- 4. Apéndice**  
Proporciona la lista de proveedores cualificados e instrucciones de seguridad.



Las aplicaciones integradas pueden diferir en función de los modelos y territorios. Puede haber diferencias entre el equipo Eee PC y las imágenes que aparecen en este manual. El equipo Eee PC es la referencia correcta.

## Notas sobre este manual

A lo largo de esta guía se usan algunas notas y advertencias que debe tener en cuenta para llevar a cabo ciertas tareas de forma segura y completa. Estas notas tienen diferentes grados de importancia según se describe a continuación:



**¡ADVERTENCIA!** Información importante que debe seguir para usar el producto de forma segura.



**¡IMPORTANTE!** Información fundamental que debe seguir para no dañar datos, componentes o personas.



**SUGERENCIA:** Consejos para completar tareas.



**NOTA:** Información para situaciones especiales.

# Precauciones de seguridad

Las siguientes precauciones de seguridad aumentarán el período de vida útil del equipo Eee PC. Siga todas las precauciones e instrucciones. Exceptuando lo que se describe en este manual, remita todas las tareas de servicio técnico a profesionales cualificados. No use cables de alimentación, accesorios ni otros periféricos que estén dañados. No aplique disolventes fuertes, como por ejemplo diluyentes, benceno u otros productos químicos, en la superficie del equipo ni cerca de ella.



Desconecte el cable de CA y retire la batería antes de limpiar el equipo. Limpie el equipo Eee PC con una esponja de celulosa limpia o con una gamuza humedecida con una solución de detergente no abrasivo y unas pocas gotas de agua templada, y elimine los restos de polvo con un paño seco.



NO coloque el equipo en superficies de trabajo irregulares o inestables. Busque un centro de servicio técnico si la carcasa ha sufrido daños.



NO coloque ni deje caer objetos encima del equipo Eee PC ni introduzca objetos extraños en él.



NO exponga el equipo a entornos sucios o polvorientos. NO use el equipo si se ha producido una fuga de gas.



NO exponga el equipo a campos magnéticos o eléctricos intensos.



NO presione ni toque el panel de la pantalla. No coloque el equipo Eee PC junto a pequeños elementos que pudieran arañarlo o introducirse en él.



NO exponga el equipo a líquidos, la lluvia o la humedad ni lo use en lugares en los que se den esas condiciones. NO use el módem durante tormentas eléctricas.



NO disponga el equipo sobre sus piernas ni en ninguna parte del cuerpo para evitar molestias o daños personales causados por la exposición al calor.



Advertencia de seguridad relacionada con la batería: NO arroje la batería al fuego. NO cortocircuite los contactos. NO desmonte la batería.



**TEMPERATURA DE SEGURIDAD:** el equipo Eee PC solamente debe usarse en entornos con una temperatura ambiente comprendida entre 5 °C (41 °F) y 35 °C (95 °F)



**VALORES NOMINALES DE ENTRADA:** Consulte la etiqueta de valores nominales del equipo Eee PC y asegúrese de que el adaptador de alimentación cumple dichos valores.



**NO transporte ni cubra su PC portátil mientras está encendido con materiales que puedan impedir la libre circulación del aire por los conductos de refrigeración (como por ejemplo dentro de una maleta).**



La instalación incorrecta de la batería podría causar una explosión o daños al equipo Eee PC.



**NO arroje el equipo Eee PC a la basura municipal.** Este producto se ha diseñado para permitir la reutilización adecuada y el reciclaje de sus componentes. El icono de la papelera indica que el producto y sus componentes (eléctricos, electrónicos y pila de botón) no deben ser arrojados a la basura municipal. Consulte la normativa local aplicable para desechos electrónicos.



**NO arroje la batería a la basura doméstica.** El icono de la papelera indica que la batería no debe arrojarse a la basura municipal.

## Precauciones para el transporte

Antes de transportar el equipo Eee PC, debe **APAGARLO** y **desconectar todos los periféricos externos para no dañar los conectores**. El cabezal de la unidad de disco se repliega cuando la alimentación se **APAGA** para evitar arañazos durante el transporte. **Por tanto, no debe transportar el equipo Eee PC mientras la alimentación esté ENCENDIDA.** Cierre el panel de visualización para proteger el teclado y el panel de visualización.

La superficie del equipo Eee PC se estropea con facilidad si no se trata con cuidado. Procure no frotar ni raspar las superficies cuando transporte el equipo Eee PC. Puede colocar el equipo Eee PC en un maletín de transporte para protegerlo de la suciedad, el agua, los golpes y los arañazos.

## Cargue la Baterías

Si desea usar la batería como fuente de alimentación, asegúrese de cargarla completamente antes de emprender viajes largos. NO olvide cargar también todas las baterías de repuesto. Recuerde que el adaptador de alimentación carga la batería siempre que esté enchufado al equipo y a una fuente de alimentación de CA. Tenga en cuenta que la batería tarda en cargarse mucho más tiempo cuando el equipo Eee PC está en funcionamiento.

## Precauciones en los aviones

Póngase en contacto con la línea aérea si desea usar el equipo Eee PC en el avión. La mayoría de las líneas aéreas tienen restricciones para usar dispositivos electrónicos. Generalmente, solo permiten el uso de aparatos electrónicos entre el despegue y el aterrizaje, y no durante.



---

Hay tres tipos principales de dispositivos de seguridad en los aeropuertos: máquinas de rayos X (usadas en elementos colocados en cintas transportadoras), detectores magnéticos (usados en personas sometidas a controles de seguridad ) y exploradores magnéticos (dispositivos de mano usados en personas o elementos individuales). El equipo Eee PC y los disquetes pueden pasar por las máquinas de rayos X. No obstante, es recomendable que no pasen por los detectores magnéticos de los aeropuertos ni se expongan a exploradores magnéticos.

---

## Advertencia: nivel de presión sonora

Un nivel de sonido excesivo en los auriculares puede dañar los oídos o causar pérdida de audición. Tenga en cuenta que si ajusta el control de volumen y el ecualizador por encima de la posición central, puede aumentar el voltaje de salida de los auriculares o audífonos y, por tanto el nivel de presión sonora.





**Vista Superior**

**Vista Inferior**

**Lateral Derecho**

**Lateral Izquierdo**

**Uso del teclado**

**Uso del touchpad**

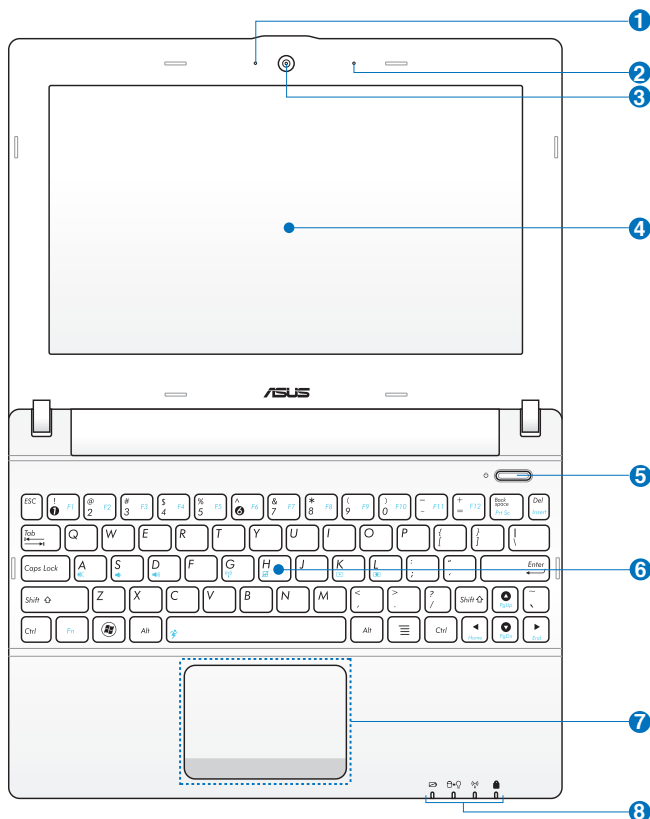
# **Descripción de los componentes del equipo**





## Vista Superior

Consulte el siguiente diagrama para identificar los componentes situados a este lado del equipo Eee PC.



La apariencia del lado superior puede variar en función del modelo.



- 1  **LED de cámara integrado**
- 2  **Micrófono de Matriz (integrado)**
- 3  **Cámara integrada**
- 4  **Panel de pantalla**

## 5 **Interruptor de alimentación**

El interruptor de alimentación permite ENCENDER y APAGAR el equipo Eee PC y recuperarlo del estado STR. Presione el interruptor una vez para ENCENDER el equipo Eee PC y manténgalo presionado para apagarlo. El interruptor de alimentación sólo funciona cuando el panel de visualización está abierto.

### **Indicador de alimentación**

El indicador de alimentación se ilumina cuando el equipo Eee PC está ENCENDIDO y parpadea lentamente cuando se encuentra en el modo Guardar en RAM (suspensión). Mientras el equipo está APAGADO, el indicador no mostrará actividad alguna.

## 6 **Teclado**



El teclado puede diferir en función del modelo.

## 7 **Touchpad y botones**

## 8 **Indicadores de estado**

### **Indicador de carga de la batería**

El indicador de carga de la batería (LED) muestra el estado de la carga de la batería de la siguiente manera:

#### **Alimentación ACTIVADA**

|                                       | Con adaptador        | Sin adaptador        |
|---------------------------------------|----------------------|----------------------|
| Batería con carga máxima (95% - 100%) | Verde ENCENDIDO      | Apagado              |
| Batería con carga media (11% - 94%)   | Naranja ENCENDIDO    | Apagado              |
| Batería con poca carga (0%–10%)       | Naranja intermitente | Naranja intermitente |

## Alimentación APAGADA / Modo de espera

|                                       | Con adaptador           | Sin adaptador |
|---------------------------------------|-------------------------|---------------|
| Batería con carga máxima (95% - 100%) | Verde<br>ENCENDIDO      | Apagado       |
| Batería con carga media (11% - 94%)   | Naranja<br>ENCENDIDO    | Apagado       |
| Batería con poca carga (0%–10%)       | Naranja<br>intermitente | Apagado       |



### Indicador de disco de estado sólido (SSD, Solid-State Disk)

El indicador de la unidad de estado sólido parpadea mientras se escriben datos en la unidad de disco o se leen datos de la misma.



### Indicador de alimentación

El indicador de alimentación se ilumina cuando el equipo Eee PC está ENCENDIDO y parpadea lentamente cuando se encuentra en el modo Guardar en RAM (suspensión). Mientras el equipo está APAGADO, el indicador no mostrará actividad alguna.



### Indicador de funcionalidad inalámbrica y Bluetooth

Este indicador solamente se aplica en modelos con tecnología LAN/Bluetooth inalámbrica integrada. Cuando dicha tecnología está habilitada, este indicador se ilumina.



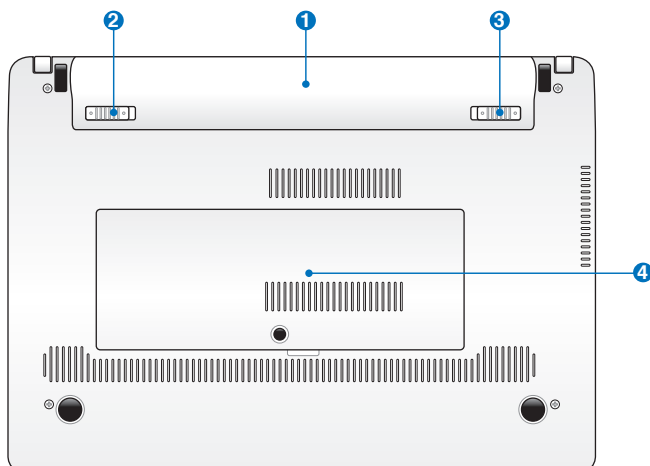
### Indicador de Bloqueo de Mayúsculas

Iluminado, indica que el bloqueo de mayúsculas [Bloq Mayús] se encuentra activado. Cuando la luz del bloqueo de mayúsculas está apagada, las letras escritas serán minúsculas (p.ej., a, b, c).

## Vista Inferior



La apariencia del lado inferior puede variar en función del modelo.



La parte inferior del equipo Eee PC puede alcanzar temperaturas elevadas. Tenga cuidado cuando lo manipule mientras está en funcionamiento o lo haya estado recientemente. Es normal que se alcancen altas temperaturas durante la carga de la batería o mientras está en funcionamiento. **NO USE EL EQUIPO SOBRE SUPERFICIES COMO CAMAS O SOFÁS, YA QUE LOS ORIFICIOS DE VENTILACIÓN PODRÍAN BLOQUEARSE. NO COLOQUE EL EQUIPO EEE PC SOBRE SUS PIERNAS NI EN NINGUNA OTRA PARTE DEL CUERPO PARA EVITAR DAÑOS PERSONALES DEBIDOS A ELEVADAS TEMPERATURAS.**



### Batería

La autonomía de la batería varía en función del uso y de las especificaciones del equipo Eee PC. La batería no se puede desmontar y se debe adquirir como una sola unidad.



### Sistema de Bloqueo de Batería - Resorte

Mantiene la batería ajustada apropiadamente. El pestillo del resorte bloquea automáticamente la batería cuando se inserta ésta. Si sujeta el resorte en la posición de desbloqueo podrá extraer la batería.

### 3 Bloqueo de batería - Manual

El bloqueo manual de batería se utiliza para mantener la batería bloqueada. Desplace el bloqueo manual a la posición de desbloqueo para insertar o extraer la batería. Desplace el resorte manual a la posición de bloqueo para fijar la batería.

### 4 Compartimento de memoria

El módulo de memoria está fijado en un compartimento especialmente dedicado.

## Lateral Derecho



### 1 Ranura para tarjetas micro SD

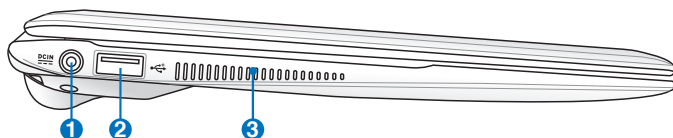
### 2 Conector combinado Salida de auriculares y Entrada de micrófono

El conector combinado estéreo (3,5 mm) permite enviar la señal de salida de audio de su Eee PC a unos altavoces amplificados externos o a unos auriculares. Al utilizar esta toma, el altavoz integrado se deshabilita automáticamente. La función de entrada de micrófono es compatible únicamente para auriculares con micrófono integrado.

### 3 Puerto USB (2.0/1.1)

### 4 Puerto de bloqueo Kensington®

# Lateral Izquierdo



## 1 Entrada de alimentación (CC)

El adaptador de alimentación suministrado convierte la alimentación de CA en alimentación de CC para este conector. La alimentación suministrada a través de este conector proporciona energía al equipo Eee PC y carga la batería interna. Para no dañar el equipo Eee PC ni la batería, use siempre el adaptador de alimentación suministrado.



EL ADAPTADOR PUEDE ALCANZAR TEMPERATURAS ELEVADAS MIENTRAS ESTÁ EN USO. ASEGÚRESE DE NO CUBRIRLO Y DE MANTENERLO ALEJADO DE SU CUERPO.

## 2 Puerto USB (2.0/1.1)

## 3 **Conductos de ventilación**

Los conductos de ventilación permiten la entrada del aire frío y la salida del aire caliente del equipo Eee PC.



Asegúrese de que ningún papel, libro, ropa, cable o cualquier otro objeto bloquea ninguno de los conductos de ventilación. De lo contrario, el equipo puede sobrecalentarse.

# Uso del teclado

## Teclas de función especiales

A continuación se definen las teclas de acceso directo coloreadas del teclado del equipo Eee PC. Para obtener acceso a los comandos coloreados, primero mantenga presionada la tecla de función y presione después una tecla con un comando en color. Algunos iconos de función aparecen en la barra de tareas del sistema operativo después de la activación.



**Icono Altavoz con cruz (A):** desactiva el altavoz.



**Icono Altavoz abajo (S):** baja el volumen del altavoz.



**Icono Altavoz arriba (D):** sube el volumen del altavoz.



**Torre de radio (G):** solamente disponible en modelos inalámbricos. ACTIVA y DESACTIVA la funcionalidad LAN inalámbrica con un menú en pantalla. Si está habilitada, el indicador inalámbrico correspondiente se ilumina.



**Panel táctil (H):** ACTIVA y DESACTIVA el panel táctil.



**Icono Atardecer (K):** reduce el brillo de la pantalla.



**Icono Amanecer (L):** aumenta el brillo de la pantalla.



**Super Hybrid Engine (Barra espaciadora):** cambia entre diferentes modos de ahorro de energía. El modo seleccionado se muestra en la pantalla.



**Re Pág (↑):** permite desplazarse hacia atrás por los documentos o el explorador Web.



**Av Pág (↓):** permite desplazarse hacia adelante por los documentos o el explorador Web.



**Inicio (←):** permite mover el cursor al principio de la línea.



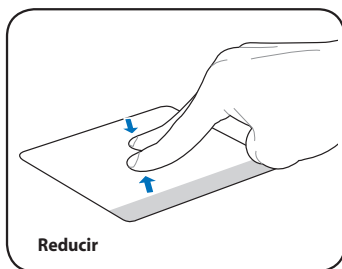
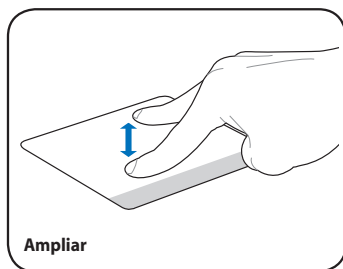
**Fin (→):** permite mover el cursor al final de la línea.



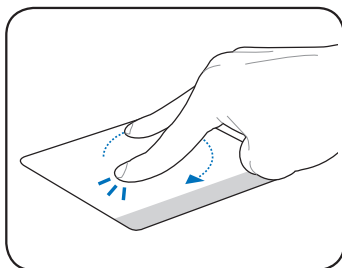
# Uso del touchpad

## Acciones con varios dedos (solo para ciertos modelos)

**Ampliar y reducir con dos dedos** -- Junte o separe dos dedos sobre el panel táctil para acercar o alejar una imagen o documento. Se trata de una función muy útil a la hora de ver fotografías o leer documentos.

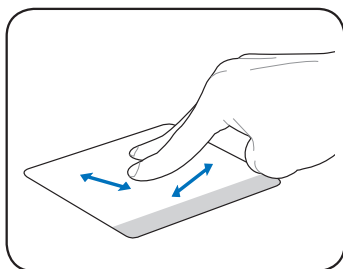


**Girar con dos dedos** - Fije la yema de un dedo sobre el panel táctil y haga un arco con el otro para girar la fotografía o el documento que esté viendo. En función de sus necesidades, puede girar la imagen o el documento en el sentido de las agujas del reloj o bien en sentido contrario.



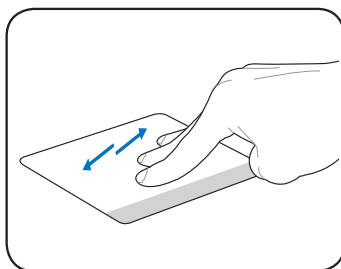
**Desplazamiento hacia arriba, hacia abajo, hacia la izquierda y hacia la derecha con dos dedos**

- Deslice dos dedos hacia arriba, hacia abajo, hacia la izquierda y hacia la derecha por el panel táctil para desplazar una ventana en esas mismas direcciones. Se trata de una operación útil a la hora de ver fotografías o leer documentos.

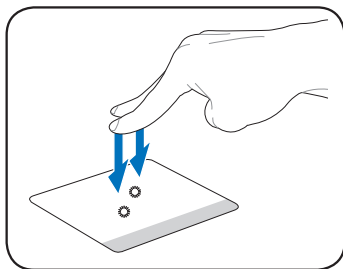


**Retroceso y avance de página con tres dedos**

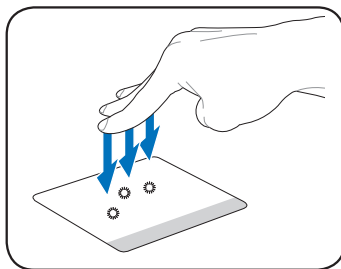
- Utilice tres dedos moviéndolos horizontalmente en el panel táctil para pasar páginas. Pase los dedos de izquierda a derecha para ver la siguiente página o de derecha a izquierda para volver a la página anterior.



**Rueda de desplazamiento con dos dedos** - Pulse el panel táctil con dos dedos. Esta acción equivale a hacer clic con la rueda de desplazamiento de un ratón.



**Clic con el botón secundario con tres dedos** - Pulse el panel táctil con tres dedos. Esta acción equivale a hacer clic con el botón derecho de un ratón.



**Para encender el equipo Eee PC**

**Primera puesta en marcha**

**Escritorio**

**Conexión de red**

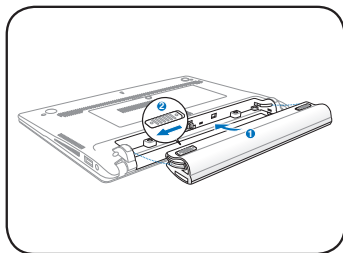
**Procedimientos iniciales**

2

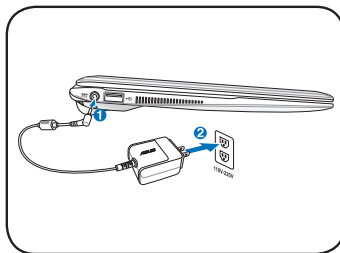
# Para encender el equipo Eee PC

A continuación se presentan unas instrucciones rápidas para usar el equipo Eee PC.

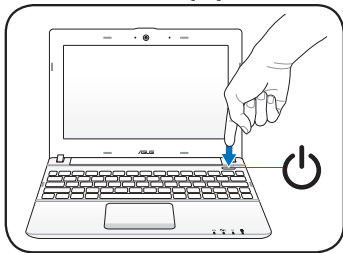
## 1. Instalación de la batería



## 2. Conexión del adaptador de CA



## 3. APAGUE el equipo Eee PC



El equipo puede resultar dañado si usa un adaptador diferente para abastecer a su Eee PC. Si el adaptador de CA-CC está averiado, la batería y el equipo Eee PC pueden resultar dañados.



- ¡Cuando abra el panel de la pantalla, no lo fuerce abriéndolo por completo ya que las bisagras podrían romperse! ¡Nunca levante el equipo Eee PC tirando del panel de pantalla!
- Use únicamente las baterías y los adaptadores suministrados con este equipo Eee PC o específicamente aprobados por el fabricante o proveedor para usarse con este modelo; si no sigue este consejo, el equipo Eee PC puede resultar dañado. El intervalo del voltaje de entrada entre la toma de corriente y este adaptador es de 100 VCA~240 VCA.
- Nunca retire la batería mientras el equipo Eee PC está ENCENDIDO, ya que puede perder los documentos en uso.



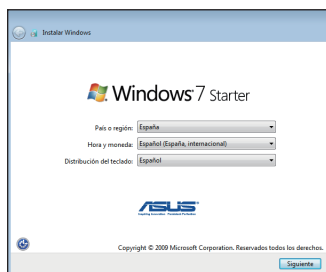
Para prolongar la vida útil de la batería, cárguela completamente antes de usarla por primera vez y siempre que su carga se agote.

# Primera puesta en marcha

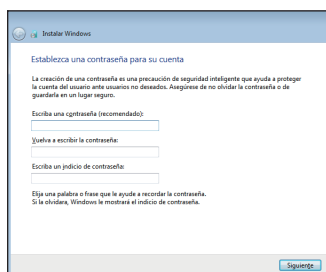
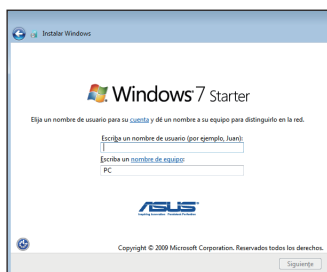
La primera vez que arranque el equipo Eee PC, se iniciará el asistente de Windows automáticamente. Este asistente le ayudará a configurar sus preferencias y le mostrará información básica.

Siga sus instrucciones para finalizar la inicialización.

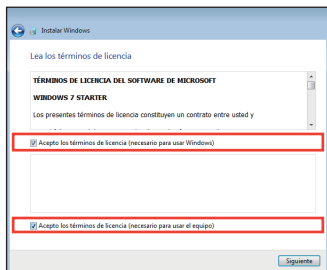
1. Seleccione el idioma que desee usar. Haga clic en **Siguiente** para continuar.
2. Seleccione la configuración del sistema especificando la región y la zona horaria en las que se encuentra, así como tipo de teclado que utiliza. Haga clic en **Siguiente** para continuar.



3. Escriba su nombre de cuenta de usuario y el nombre del equipo y, a continuación, haga clic en **Siguiente** para continuar.
4. Si lo desea, establezca una contraseña para su cuenta de usuario. Haga clic en **Siguiente** para continuar.



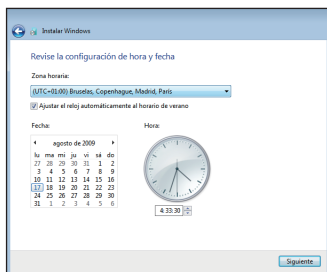
5. Lea el contrato de licencia para el usuario final y active las dos casillas situadas antes de **Acepto los términos de licencia**. Haga clic en **Siguiente** para continuar.



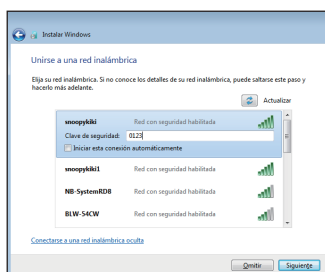
6. Haga clic en **Usar la configuración recomendada** para obtener las actualizaciones importantes más recientes.



7. Especifique la zona horaria en la que se encuentra así como la fecha y hora locales. Haga clic en **Siguiente** para continuar.



8. Conéctese a una red inalámbrica y haga clic en **Siguiente** para continuar, o haga clic en **Omitir** para configurar la conexión inalámbrica más adelante.



9. Seleccione la ubicación de la red. Haga clic en **Siguiente** para continuar.



10. La inicialización ha finalizado.



## Escritorio


Hay varios accesos directos en el escritorio. Haga doble clic sobre ellos para iniciar las aplicaciones correspondientes o acceder a los contenidos de las carpetas. Algunas aplicaciones adquieren la forma iconos minimizados en la barra de tareas del sistema operativo.





La apariencia del escritorio puede variar en función del modelo.

# Conexión de red

## Configuración de una conexión de red inalámbrica


1. Haga clic en el icono de red inalámbrica con una estrella naranja  que se encuentra en el área de notificación de Windows®.




Si el icono de red inalámbrica con una estrella naranja no se muestra en el área de notificación, active la función LAN inalámbrica presionando  +  (<Fn> + <G>) antes de configurar una conexión de red inalámbrica.

2. En la lista, seleccione el punto de acceso inalámbrico al que desee conectarse y haga clic en **Conectar** para crear la conexión.




Si no puede encontrar el punto de acceso deseado, haga clic en el icono **Actualizar**  situado en la esquina superior derecha para actualizar la lista y buscar de nuevo en ella.



3. Cuando se conecte, puede que sea necesario insertar una contraseña.
4. Una vez establecida la conexión, esta se mostrará en la lista.
5. En la barra de tareas del sistema operativo se mostrará la intensidad de la señal inalámbrica .



El icono de red inalámbrica con una cruz  aparecerá cuando presione <Fn> + <G> para deshabilitar la función WLAN.



**ASUS Update**

**Conexión Bluetooth (sólo en ciertos modelos)**

**Super Hybrid Engine (Motor superhíbrido)**

**Eee Docking**

**Microsoft® Office Starter 2010**

**Usando el equipo Eee PC**



# ASUS Update

ASUS Update es una utilidad que le permite administrar, guardar y actualizar la BIOS del equipo Eee PC para entorno Windows®. La utilidad ASUS Update le permite:

- Guardar el archivo de la BIOS actual
- Descargar el archivo de la BIOS más reciente de Internet
- Actualizar la BIOS a partir de un archivo de la BIOS actualizado
- Actualizar la BIOS directamente desde Internet, y
- Ver la información de la versión de la BIOS.

Esta utilidad está preinstalada en el equipo Eee PC.

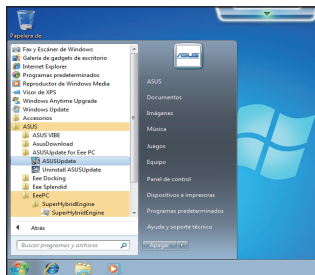


ASUS Update requiere una conexión a Internet a través de una red o de un proveedor de servicios de Internet.

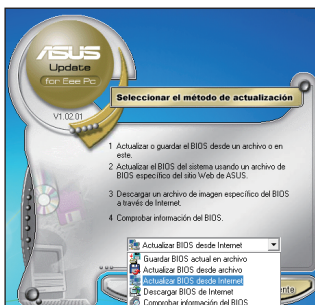
## Actualizar la BIOS a través de Internet

Para actualizar la BIOS a través de Internet:

1. Inicie la utilidad ASUS Update desde el escritorio de Windows® haciendo clic en **Inicio > Todos los programas > ASUS > ASUSUpdate for Eee PC > ASUSUpdate**. Aparecerá la ventana principal de ASUS Update.



2. Seleccione **Actualizar BIOS desde Internet** en el menú desplegable y haga clic en **Siguiente**.



3. Seleccione el sitio FTP de ASUS más cercano para evitar el tráfico de la red o haga clic en **Detección automática**. Haga clic en **Siguiente**.
4. En el FTP, seleccione la versión de la BIOS que desee y haga clic en **Siguiente**.
5. Siga las instrucciones en pantalla para completar el proceso de actualización.



La utilidad ASUS Update es capaz de actualizarse automáticamente a través de Internet. Actualice siempre la utilidad para disponer de todas sus funciones.

## Actualizar la BIOS a través de un archivo BIOS

Para actualizar la BIOS a través de un archivo BIOS:

1. Inicie la utilidad ASUS Update desde el escritorio de Windows® haciendo clic en **Inicio > Todos los programas > ASUS > ASUSUpdate > ASUSUpdate for Eee PC**. Aparecerá la ventana principal de ASUS Update.
2. Seleccione **Actualizar BIOS desde archivo** en el menú desplegable y haga clic en **Siguiente**.



3. Busque el archivo de la BIOS en la ventana **Abrir** y haga clic en **Abrir**.
4. Siga las instrucciones de la pantalla para completar el proceso de actualización.

# Conexión Bluetooth (sólo en ciertos modelos)



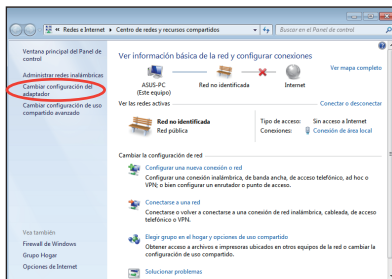
Este dispositivo contiene FCC ID: MSQ-X101NB037H / MSQ-X101NE785H y IC ID: 3568A-X101NB037H / 3568A-X101NE785H.

La tecnología Bluetooth elimina la necesidad de emplear cables para intercambiar archivos entre dispositivos compatibles con dicha tecnología, como: equipos portátiles, sobremesa, teléfonos móviles y dispositivos PDA.

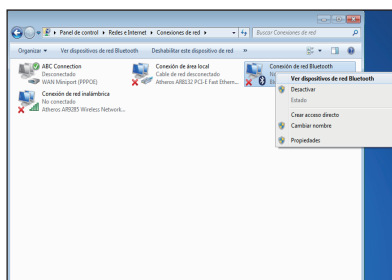
Para conectar un dispositivo Bluetooth:

1. Presione <Fn> + <G> repetidamente hasta que **Bluetooth ACTIVADA** o **WLAN y Bluetooth ACTIVADAS** aparezca en pantalla.

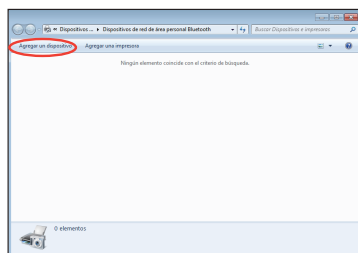
2. En el **Panel de control**, vaya a **Redes e Internet** > **Centro de redes y recursos compartidos** y haga clic en **Cambiar configuración del adaptador** en el panel azul de la izquierda.



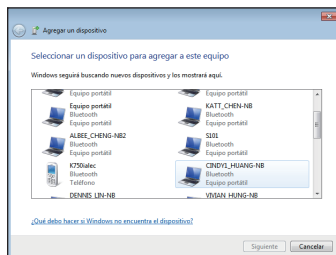
3. Haga clic con el botón secundario en **Conexión de red Bluetooth** y seleccione **Ver dispositivos de red Bluetooth**.



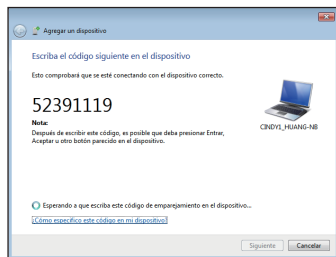
4. Haga clic en **Agregar un dispositivo** para buscar nuevos dispositivos.



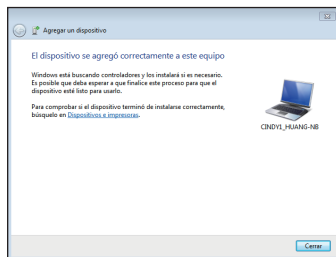
5. Seleccione un dispositivo Bluetooth en la lista y haga clic en **Siguiente**.



6. Escriba el código de seguridad Bluetooth en el dispositivo e inicie el proceso de asociación.



7. La relación asociada se creará correctamente. Haga clic en **Cerrar** para finalizar la configuración.

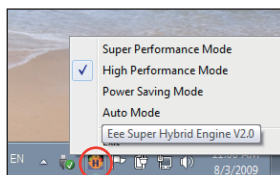


# Super Hybrid Engine (Motor superhíbrido)

El Motor superhíbrido ofrece diferentes modos de alimentación. Esta tecla instantánea asignada permite seleccionar varios modos de ahorro de energía. Los modos de ahorro de energía controlan muchos aspectos del equipo Eee PC para maximizar el rendimiento frente a la duración de la batería. El uso o la ausencia de un adaptador de alimentación cambiará el modo de alimentación del sistema entre CA y batería. El modo seleccionado se muestra en la pantalla.

Cambiar el modo de alimentación

- Presione <Fn> + <Barra espaciadora> repetidamente para cambiar de modo de alimentación.
- Haga clic con el botón secundario sobre el icono Motor superhíbrido situado en el área de notificación y seleccione el modo de alimentación que desee.



## Modos de Super Hybrid Engine



Power Saving



High Performance



Super Performance



**Auto High Performance (Alto rendimiento automático) y Auto Power-Saving (Ahorro de energía automático)** solamente están disponibles cuando se usa o quita el adaptador de alimentación.



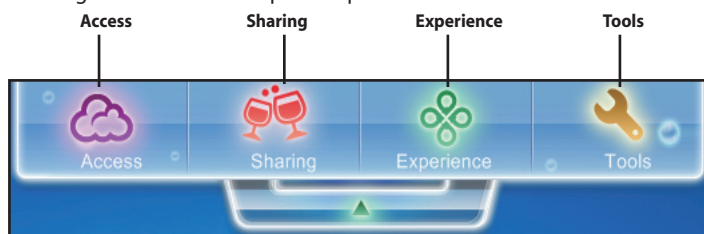
Auto Power-Saving



Auto High-Performance

# Eee Docking

Eee Docking contiene varias funciones útiles. La barra de herramientas Eee Docking se encuentra en la parte superior del escritorio.



- Las aplicaciones de Eee Docking pueden variar en función del modelo.
- Los nombres de las aplicaciones de Eee Docking están sujetos a cambio sin previo aviso.

## Access

### ASUS @Vibe

ASUS @Vibe permite disfrutar de contenidos de entretenimiento en línea, como: radio, televisión en directo, juegos, etc.



- El contenido del servicio ASUS @Vibe puede diferir en función del territorio.

## Game Park (sólo en ciertos modelos)

Game Park (Parque de juegos) incluye varios juegos interesantes.

## ASUS WebStorage

Los usuarios de equipos Eee PC disfrutan de espacio en línea gratuito. Con una conexión a Internet, puede obtener acceso a cualquier archivo y compartirlo cuando quiera y desde donde quiera. Solamente se puede obtener acceso al archivo de ayuda de ASUS WebStorage cuando su Eee PC está conectado a Internet.

## Sharing

### **YouCam / E-Cam (sólo en ciertos modelos)**

La aplicación YouCam / E-Cam proporciona interesantes efectos y complementos útiles para la cámara Web.

### **Syncables**

La aplicación Syncables facilita un modo fácil de mantener todas las fotografías, música, vídeos, documentos, marcadores y demás contenido sincronizado y actualizado en todos sus equipos.

## Experience

### **Font Resizer**

Font Resizer (Tamaño de fuente) permite ajustar el tamaño de la fuente y el texto en pantalla de su Eee PC.

## Tools

### **Live Update**

Live Update mantiene su Eee PC actualizado comprobando si hay nuevas actualizaciones en línea disponibles.

### **LocaleMe (sólo en ciertos modelos)**

LocaleMe es una aplicación de servicio cartográfico en Internet que ofrece una forma sencilla de buscar calles o compañías ordenadas por numerosas categorías en todo el mundo.

### **Docking Setting**

La Docking Setting (configuración de acoplamiento) permite configurar la apariencia y posición de la barra de herramientas Eee Docking.

### **Boingo (sólo en ciertos modelos)**

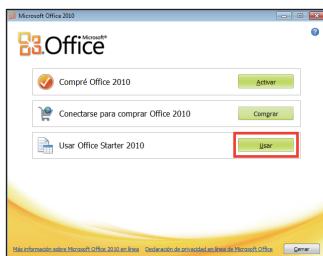
Boingo proporciona acceso a servicios Wi-Fi globales a un precio especial. Utilice una cuenta en más de 100.000 zonas con cobertura por todo el mundo, como aeropuertos, hoteles, cafés y restaurantes.



# Microsoft® Office Starter 2010

Los usuarios de Eee PC pueden disfrutar de Microsoft Office Starter 2010, que incluye Word Starter 2010 y Excel Starter 2010: un programa de procesamiento de texto y de hojas de cálculo, respectivamente. Siga las instrucciones para comenzar a utilizar Office Starter 2010.

1. Haga clic en **Inicio > Todos los programas > Microsoft Office 2010**.
2. En la ventana **Microsoft Office 2010**, haga clic en **Usar**.



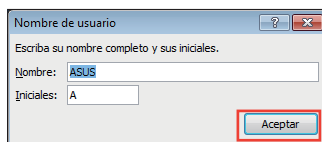
3. Haga clic en **Abrir** para continuar.



4. Su Eee PC comenzará a instalar los programas de Microsoft Office Starter 2010.



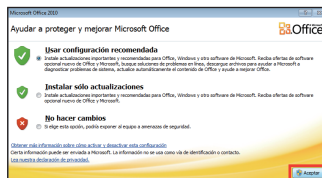
5. Una vez instalados los programas, se le pedirá que escriba su nombre completo y sus iniciales. Haga clic en **Aceptar** para continuar.



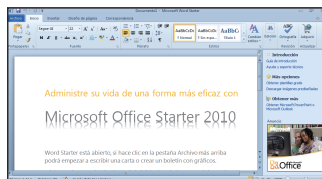
6. Lea todo el contrato de licencia de Microsoft Office y haga clic en **Aceptar** si está.



7. Seleccione el método que prefiera para actualizar Microsoft Office y haga clic en **Aceptar** para continuar.



8. Ya puede comenzar a utilizar Microsoft Excel Starter 2010 y Microsoft Word Starter 2010.



- A partir de este momento, para utilizar otros programas de Microsoft Office Starter 2010, haga clic en **Inicio > Todos los programas > Microsoft Office Starter** y seleccione el programa que desee.
- Para activar o comprar una versión completa de Microsoft Office 2010, haga clic en **Inicio > Todos los programas > Microsoft Office 2010**.

**Declaraciones sobre marcas comerciales**

**Información de propiedad intelectual**

**Limitación de responsabilidad**

**Atención al cliente y soporte técnico**

**Apéndice**

# Declaraciones y comunicados sobre seguridad

## Eee PC X101

AR5B95 (AW-NE785H) SAR máxima

FCC: 0.021W/kg

CE: 0.711W/kg

IC: 0.151W/kg

AW-NB037H SAR máxima

FCC: 0.024W/kg

CE: 1.090W/kg

## DECLARACIÓN SOBRE INTERFERENCIAS DE LA COMISIÓN FEDERAL DE COMUNICACIONES

Este equipo ha sido puesto a prueba y encontrado en consonancia con los límites establecidos para la clase B de dispositivos digitales, según la Parte 15 de las reglas de la Comisión Federal de Comunicaciones (FCC). Estos límites han sido diseñados para proveer una protección razonable contra interferencia dañina en una instalación residencial. Este equipo genera, usa, y puede irradiar energía de radio frecuencia, y si no está instalado según las instrucciones, puede causar interferencia en las radio comunicaciones. Sin embargo, no hay garantía de que no ocurrirán interferencias en una instalación en particular. Si este equipo en efecto causa interferencias en la recepción de radio o televisión, lo que puede ser determinado encendiendo y apagando el equipo, se recomienda al usuario que intente corregir la interferencia con una o varias de las siguientes medidas:

- Reorientar o reposicionar la antena receptora.
- Aumentar la separación entre el equipo y el receptor.
- Conectar el equipo a un enchufe o circuito distinto del que usa el receptor de la interferencia.
- Consultar con su punto de venta o a un técnico experimentado en radio/TV.



Los cambios o modificaciones no aprobados expresamente por el concesionario de este dispositivo anularán la autorización de los usuarios para trabajar con el equipo.

## **Requisitos para el etiquetado**

Este dispositivo cumple el Apartado 15 de las normas FCC. El funcionamiento se encuentra sujeto a las siguientes dos condiciones: (1) Este dispositivo no puede provocar interferencias perjudiciales y (2) este dispositivo debe aceptar cualquier interferencia recibida, incluso si dicha interferencia puede provocar un funcionamiento no deseado.

## **Advertencia a la exposición de radiofrecuencia**

Este equipo se debe instalar y debe funcionar conforme a las instrucciones proporcionadas y no debe ubicarse ni trabajar junto a ninguna otra antena o transmisor. Se debe proporcionar a los usuarios finales e instaladores las instrucciones de instalación y las condiciones de funcionamiento del transmisor para satisfacer los requisitos de exposición a RF.

## **Declaración de conformidad (Directiva R&TTE 1999/5/EC)**

Los siguientes puntos se completaron y se consideran relevantes y suficientes:

- Requisitos esenciales según el [Artículo 3]
- Requisitos de protección para la salud y seguridad según el [Artículo 3.1a]
- Comprobación de la seguridad eléctrica según la norma [EN 60950]
- Requisitos de protección para la compatibilidad electromagnética del [Artículo 3.1b]
- Comprobación de la compatibilidad electromagnética de las normas [EN 301 489-1] y [EN 301]
- Comprobación según la norma [489-17]
- Uso eficaz del espectro de radio según el [Artículo 3.2]
- Conjunto de pruebas de radio según la norma [EN 300 328-2]

## **Advertencia de la marca CE**



### **Marca CE para dispositivos sin LAN inalámbrica o Bluetooth**

La versión comercializada de este dispositivo cumple los requisitos de las directivas EEC 2004/108/EC "Compatibilidad electromagnética" y 2006/95/EC "Directiva de baja tensión".



### **Marca CE para dispositivos con LAN inalámbrica o Bluetooth**

Este equipo cumple los requisitos de la directiva 1999/5/EC del Parlamento y la Comisión Europeos de 9 de marzo de 1999 que rige los equipos de radio y telecomunicación y el reconocimiento mutuo de conformidad.

## Canal de uso inalámbrico para diferentes dominios

|              |               |                     |
|--------------|---------------|---------------------|
| Norteamérica | 2412-2462 GHz | Canal 01 a canal 11 |
| Japón        | 2412-2484 GHz | Canal 01 a canal 14 |
| ETSI         | 2412-2472 GHz | Canal 01 a canal 13 |

## Bandas de frecuencia inalámbricas restringidas de Francia

Algunas áreas de Francia tienen una banda de frecuencia restringida. La potencia máxima autorizada para interiores en el peor caso es:

- 10 mW para toda la banda de 2,4 GHz (2400 MHz–2483,5 MHz)
- 100 mW para frecuencias comprendidas entre 2446,5 MHz y 2483,5 MHz



Los canales 10 a 13 (ambos incluidos) funcionan en la banda de 2446,6 MHz a 2483,5 MHz.

Hay pocas posibilidades para el uso en exteriores: en propiedades privadas o en la propiedad privada de personas públicas, el uso está sujeto a un procedimiento de autorización preliminar del Ministerio de defensa, con la potencia máxima autorizada de 100 mW en la banda de 2446,5 a 2483,5 MHz. No se permite el uso en exteriores de propiedades públicas.

En los departamentos mencionados anteriormente, para toda la banda de 2,4 GHz:

- La potencia máxima autorizada en interiores es de 100 mW
- La potencia máxima autorizada en exteriores es de 100 mW

Departamentos en los que el uso de la banda de 2400 a 2483,5 MHz se permite con una potencia EIRP inferior a 100 mW en interiores e inferior a 10 mW en exteriores:

|                 |             |                   |
|-----------------|-------------|-------------------|
| 01 Ain          | 02 Aisne    | 03 Allier         |
| 05 Hautes Alpes | 08 Ardennes | 09 Ariège         |
| 11 Aude         | 12 Aveyron  | 16 Charente       |
| 24 Dordogne     | 25 Doubs    | 26 Drôme          |
| 32 Gers         | 36 Indre    | 37 Indre et Loire |
| 41 Loir et Cher | 45 Loiret   | 50 Manche         |

|                          |                        |                    |
|--------------------------|------------------------|--------------------|
| 55 Meuse                 | 58 Nièvre              | 59 Nord            |
| 60 Oise                  | 61 Orne                | 63 Puy du Dôme     |
| 64 Pyrénées Atlantique   | 66 Pyrénées Orientales |                    |
| 67 Bas Rhin              | 68 Haut Rhin           | 70 Haute Saône     |
| 71 Saône et Loire        | 75 Paris               | 82 Tarn et Garonne |
| 84 Vaucluse              | 88 Vosges              | 89 Yonne           |
| 90 Territoire de Belfort | 94 Val de Marne        |                    |

Es probable que este requisito cambie en el futuro, permitiendo el uso de la tarjeta LAN inalámbrica en más zonas dentro de Francia. Consulte a la agencia de regulación de telecomunicaciones ART para obtener la información más reciente ([www.arcep.fr](http://www.arcep.fr)).



La tarjeta WLAN transmite con una potencia inferior a 100 mW, pero superior a 10 mW.

## Advertencias de Seguridad UL

UL 1459 requerida para equipos cubriendo telecomunicaciones (teléfonos) destinados a ser conectados eléctricamente a una red de telecomunicaciones que tenga un voltaje de operación a tierra que no exceda un picos de 200V, 300V de pico a pico, 105V rms, y estén instalados o se usen de acuerdo con el Código Eléctrico Nacional (NFPA 70).

Cuando use el Módem de su PC Portátil, hay que seguir siempre algunas precauciones básicas de seguridad para reducir los riesgos de fuego, descargas eléctricas y lesiones a personas, incluyendo las siguientes recomendaciones:

- No use el PC Portátil cerca del agua, por ejemplo, cerca de la bañera, la pileta del baño, la pileta de la cocina, o de lavar la ropa, en un subsuelo húmedo, o cerca de una pileta de natación.
- No use el PC Portátil durante una tormenta eléctrica. Hay cierto riesgo remoto de descarga eléctrica debido a los relámpagos.
- No use el PC Portátil donde haya un escape o fuga de gas.



UL 1642 requerida para baterías de Litio primarias (no recargables) y secundarias (recargables) para uso como fuentes de corriente en los productos electrónicos. Estas baterías contienen litio metálico, o una mezcla de litio, o un ion de litio, y pueden consistir de una sola célula electroquímica, o de dos o más células conectadas en serie, o en paralelo, o ambas, que convierten la energía química en energía eléctrica mediante una reacción química reversible o irreversible.

- No arroje la batería de su PC Portátil al fuego, ya que puede explotar. Siga las normas locales acerca de como deshacerse de esta clase especial de residuo en orden a reducir el riesgo de daño de personas debidos al fuego o explosión.
- No use adaptadores de corriente o baterías de otros mecanismos para reducir riesgos de daños a personas debidos al fuego o explosión. Use solamente los adaptadores de corriente certificados UL o baterías suministradas por el fabricante o punto de venta autorizado.

## **Requisitos de Seguridad en la Corriente**

Los productos con corriente eléctrica alcanzando hasta 6A y pesando más de 3Kg deben usar cables aprobados, más grandes o iguales a: H05VV-F, 3G, 0.75mm<sup>2</sup> or H05VV-F, 2G, 0.75mm<sup>2</sup>.

## **REACH**

En cumplimiento del marco reglamentario REACH (registro, evaluación, autorización y restricción de productos químicos), hemos publicado las sustancias que contienen nuestros productos a través del sitio web ASUS REACH, al que puede acceder a través de la dirección <http://csr.asus.com/english/REACH.htm>.

## Producto homologado de acuerdo con la norma ENERGY STAR



ENERGY STAR es un programa conjunto puesto en marcha por la Agencia de Protección Medioambiental de EE. UU. y el Departamento de Energía de EE. UU. con el fin de fomentar el ahorro económico y proteger el medioambiente por medio de productos y prácticas eficientes desde el punto de vista energético.

Todos los productos ASUS que ostentan el logotipo del programa ENERGY STAR satisfacen los requisitos de la norma ENERGY STAR y se entregan con la función de administración de energía habilitada de forma predeterminada. El monitor y el equipo se ajustan automáticamente al modo de descanso después de 15 y 30 minutos de inactividad por parte de usuario. Para reactivar el equipo, haga clic con el ratón o presione cualquier tecla del teclado.

Visite la dirección <http://www.energy.gov/powermanagement> si desea obtener información detallada acerca de la administración de energía y cómo ésta beneficia al medioambiente. Visite también la dirección <http://www.energystar.gov> si desea obtener información detallada acerca del programa conjunto ENERGY STAR.

NOTA: Energy Star NO es compatible con productos Freedos y basados en Linux.

## **Declaración y cumplimiento de la normativa global de medioambiente**

ASUS diseña y fabrica sus productos de un modo respetuoso con el medio ambiente y asegura que cada etapa del ciclo de vida del producto ASUS cumple la normativa global de medioambiente. Además, ASUS divulga la información pertinente de acuerdo con los requisitos normativos.

Consulte la página Web <http://csr.asus.com/english/Compliance.htm> (en inglés) para obtener revelación de información basándose en los requisitos de normativas que ASUS cumple:

- Declaraciones sobre materiales JIS-C-0950 de Japón
- SVHC (Sustancias de alto riesgo) de REACH de la Unión Europea
- RoHS (Restricción de sustancias peligrosas) de Corea
- Leyes sobre la energía de Suiza

## **Reciclado de ASUS/Servicios de recuperación**

Los programas de reciclaje y recuperación de productos de ASUS están totalmente de acuerdo con las normativas más exigentes de protección de nuestro medio ambiente. Creemos en la oferta de soluciones para que usted sea capaz de reciclar responsablemente nuestros productos, pilas y otros componentes así como los materiales de embalaje. Visite la página Web <http://csr.asus.com/english/Takeback.htm> para obtener información de reciclaje detallada en las diferentes regiones.

## Precauciones relacionadas con el litio en los países nórdicos (para baterías de ion-litio)



**CAUTION!** Danger of explosion if battery is incorrectly replaced. Replace only with the same or equivalent type recommended by the manufacturer. Dispose of used batteries according to the manufacturer's instructions. (English)



**ATTENZIONE!** Rischio di esplosione della batteria se sostituita in modo errato. Sostituire la batteria con una di tipo uguale o equivalente consigliata dalla fabbrica. Non disperdere le batterie nell'ambiente. (Italian)



**VORSICHT!** Explosionsgefahr bei unsachgemäßen Austausch der Batterie. Ersatz nur durch denselben oder einem vom Hersteller empfohlenem ähnlichen Typ. Entsorgung gebrauchter Batterien nach Angaben des Herstellers. (German)



**ADVARSEL!** Lithiumbatteri - Eksplosionsfare ved fejlagtig håndtering. Udskiftning må kun ske med batteri af samme fabrikat og type. Levér det brugte batteri tilbage til leverandøren. (Danish)



**VARNING!** Explosionsfara vid felaktigt batteribyte. Använd samma batterityp eller en ekvivalent typ som rekommenderas av apparattillverkaren. Kassera använt batteri enligt fabrikantens instruktion. (Swedish)



**VAROITUS!** Paristo voi räjähtää, jos se on virheellisesti asennettu. Vaihda paristo ainoastaan laitevalmistajan suositteluun tyypin. Hävitä käytetty paristo valmistajan ohjeiden mukaisesti. (Finnish)



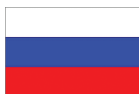
ATTENTION! Il y a danger d'explosion s'il y a remplacement incorrect de la batterie. Remplacer uniquement avec une batterie du même type ou d'un type équivalent recommandé par le constructeur. Mettre au rebut les batteries usagées conformément aux instructions du fabricant. (French)



ADVARSEL! Eksplosjonsfare ved feilaktig skifte av batteri. Benytt samme batteritype eller en tilsvarende type anbefalt av apparatfabrikanten. Brukte batterier kasseres i henhold til fabrikantens instruksjoner. (Norwegian)



標準品以外の使用は、危険の元になります。交換品を使用する場合、製造者に指定されるものを使って下さい。製造者の指示に従って処理して下さい。(Japanese)



ВНИМАНИЕ! При замене аккумулятора на аккумулятор иного типа возможно его возгорание. Утилизируйте аккумулятор в соответствии с инструкциями производителя. (Russian)

## Información de propiedad intelectual

Ninguna parte de este manual, incluidos los productos y el software descritos en él, se puede reproducir, transmitir, transcribir, almacenar en un sistema de recuperación, ni traducir a ningún idioma, de ninguna forma ni por ningún medio, excepto la documentación que el comprador mantiene como copia de seguridad, sin el permiso por escrito de ASUSTeK COMPUTER, INC. ("ASUS").

ASUS PROPORCIONA ESTA PUBLICACIÓN "TAL Y COMO ESTÁ" SIN NINGUNA GARANTÍA DE NINGÚN TIPO, NI EXPRESA NI IMPLÍCITA, INCLUIDAS, PERO SIN LIMITARSE A, LAS GARANTÍAS IMPLÍCITAS O CONDICIONES DE COMERCIABILIDAD O IDONEIDAD PARA UN FIN DETERMINADO. EN NINGÚN CASO ASUS, SUS DIRECTORES, DIRECTIVOS, EMPLEADOS O AGENTES SERÁN RESPONSABLES DE NINGÚN DAÑO INDIRECTO, ESPECIAL, INCIDENTAL O CONSECUENTE (INCLUIDOS LOS DAÑOS CAUSADOS POR PÉRDIDA DE BENEFICIOS, PÉRDIDA DE NEGOCIO, PÉRDIDA DE USO O DATOS, INTERRUPCIÓN DEL NEGOCIO Y CASOS SIMILARES), AUNQUE ASUS HUBIERA RECIBIDO NOTIFICACIÓN DE LA POSIBILIDAD DE TALES DAÑOS QUE SURJAN DE CUALQUIER DEFECTO O ERROR EN ESTE MANUAL O PRODUCTO.

Los productos y nombres de empresas que aparecen en este manual pueden o no ser marcas registradas o propiedad intelectual de sus respectivas compañías y solamente se usan para identificación o explicación y en beneficio de los propietarios sin intención de infringir ningún derecho.

LAS ESPECIFICACIONES E INFORMACIÓN CONTENIDAS EN ESTE MANUAL SE PROPORCIONAN SÓLO A TÍTULO INFORMATIVO Y EN CUALQUIER MOMENTO PUEDEN CAMBIAR SIN PREVIO AVISO, Y NO SE DEBEN CONSIDERAR COMO UNA OBLIGACIÓN PARA ASUS. ASUS NO ASUME NINGUNA RESPONSABILIDAD POR NINGÚN ERROR O IMPRECISIÓN QUE PUDIERA APARECER EN ESTE MANUAL, INCLUIDOS LOS PRODUCTOS Y EL SOFTWARE DESCRITOS EN ÉL.

**Copyright © 2011 ASUSTeK COMPUTER INC. Todos los derechos reservados.**

## Limitación de responsabilidad

Pueden darse casos en los que a causa de un fallo en una pieza de ASUS u otra responsabilidad, tenga derecho a obtener una compensación por daños y perjuicios de ASUS. En cada uno de esos casos, independientemente de la base que le dé derecho a reclamar daños y perjuicios de ASUS, la responsabilidad de ASUS no será superior a los daños y perjuicios causados por daños personales (incluida la muerte) y daños ocasionados a bienes inmuebles y bienes personales tangibles; o a cualquier otro daño real y directo que resulte de la omisión o incumplimiento de obligaciones legales contempladas en esta Declaración de garantía, hasta el precio contractual indicado de cada producto.

ASUS solamente se responsabilizará de, o le indemnizará por, la pérdida, los daños o las reclamaciones contractuales o extracontractuales, o incumplimientos contemplados en esta Declaración de garantía.

Esta limitación también se aplica a los proveedores de ASUS y a su distribuidor. Es lo máximo por lo que ASUS, sus proveedores y su distribuidor serán conjuntamente responsables.

BAJO NINGUNA CIRCUNSTANCIA ASUS SE RESPONSABILIZARÁ DE NADA DE LO SIGUIENTE: (1) RECLAMACIONES DE TERCEROS CONTRA USTED POR DAÑOS; (2) PÉRDIDA DE, O DAÑO A, SU INFORMACIÓN GUARDADA O SUS DATOS; O (3) DAÑOS ESPECIALES, INCIDENTALES O INDIRECTOS O CUALQUIER DAÑO CONSECUENTE ECONÓMICO (INCLUIDA LA PÉRDIDA DE BENEFICIOS O AHORROS), AUNQUE ASUS, SUS PROVEEDORES O SU DISTRIBUIDOR HUBIERA SIDO INFORMADO DE TAL POSIBILIDAD.

## Atención al cliente y soporte técnico

Visite nuestro sitio Web (en varios idiomas) en <http://www.asus.com>.

|                                    |   |
|------------------------------------|---|
| Fabricante                         | ASUSTek COMPUTER INC.                               |
| Dirección, Ciudad                  | No. 15, LI-TE RD., PEITOU, TAIPEI 112, TAIWAN R.O.C |
| País                               | TAIWAN  |
| Representante Autorizado en Europa | ASUS COMPUTER GmbH                                  |
| Dirección, Ciudad                  | HARKORT STR. 21-23, 40880 RATINGEN                  |
| País                               | GERMANY   |