

Manuale utente

Tastiera pieghevole



Documento numero:

Revisione: M

Data di pubblicazione: 30 Giugno 2003

© 2003 Darfon Electronics Corp.

- a) Darfon ed il logo Darfon sono marchi registrati della Darfon Electronics Corp.
- b) L'utilità software Darfon, inclusa l'associata documentazione, è di proprietà della Darfon Electronics Corp. Il Servizio clienti è autorizzato ad utilizzare il software solamente per attività direttamente relative alla consegna, e solamente durante il periodo concordato, dei servizi applicabili forniti dalla Darfon o dai suoi distributori di servizi autorizzati. L'utente non può modificare, invertire la programmazione, rimuovere o trasferire il software; non può inoltre comunicare a terzi il software, o qualsiasi dato derivante dall'analisi o dall'amministrazione del sistema, senza previo consenso della Darfon o del suo distributore di servizi autorizzato.

Conformità

Questa attrezzatura è conforme alla parte 15 delle normative FCC. L'operatività è soggetta alle seguenti condizioni: (1) Questo dispositivo non può provocare interferenze dannose; (2) questo dispositivo deve accettare tutte le interferenze ricevute, incluse le interferenze che possono provocare operazioni indesiderate.

Dichiarazione FCC

Controllo di conformità

Questa attrezzatura è stata collaudata e trovata conforme ai limiti di un apparecchio digitale di Classe B, in conformità alla parte 15 delle Normative FCC. Questi limiti sono designati a fornire una protezione ragionevole da interferenze dannose in una installazione privata. Questa attrezzatura genera, utilizza e può irradiare energia di frequenza radio e, se non è installata ed utilizzata in accordo alle istruzioni date, può causare interferenze dannose alle comunicazioni radio. Non c'è, tuttavia, garanzia che in una installazione particolare non si verifichino interferenze. Se questa attrezzatura provoca interferenze dannose alla ricezione radiofonica o televisiva, che possono essere determinate accendendo o spegnendo l'attrezzatura, l'utente è incoraggiato a cercare di correggere l'interferenza prendendo una o più delle seguenti misure:

- Riorientare o riposizionare l'antenna.
- Aumentare la distanza tra l'attrezzatura e l'antenna.
- Allontanare il computer dal ricevitore.
- Collegare l'attrezzatura ad una presa di corrente che sia su un circuito diverso da quello a cui è collegata l'antenna.

Indice

Introduzione

Specifiche tecniche tastiera pieghevole	3
---	---

Aprire e chiudere la tastiera

Aprire la tastiera pieghevole.....	4
------------------------------------	---

Chiudere la tastiera pieghevole.....	4
--------------------------------------	---

Installare e rimuovere il driver della tastiera

Installare il driver della tastiera	5
---	---

Personalizzare la tastiera

Configurare la tastiera	8
-------------------------------	---

Combinazione di tasti	9
-----------------------------	---

Definire i tasti di scelta rapida.....	13
--	----

FAQ quesiti posti frequentemente

14

Supporto tecnico.....

15

Introduzione

La tastiera pieghevole non è solamente un'intelligente ideazione meccanica, è anche un dispositivo portatile molto conveniente per il Pocket PC. Ci auguriamo che vi porti piacere nella digitazione.

Specifiche tecniche tastiera pieghevole

Peso: 200 grammi

Resistenza al calore: 70 °C

Consumo energetico:

Operativo: 0.5 mA

Riposo: 1 μ A

Si possono ottenere molti benefici dalla tastiera pieghevole:

Facile collegamento al Pocket PC.

Veloce digitazione sul Pocket PC.

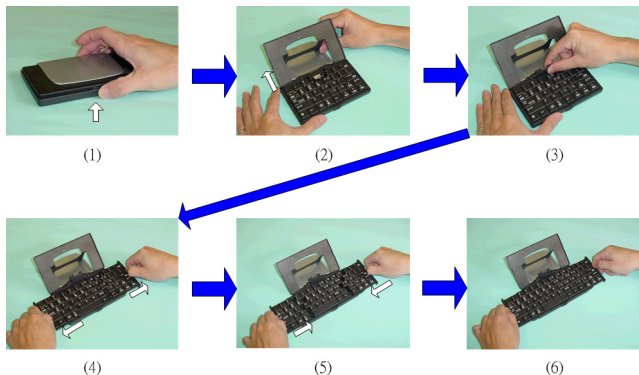
Rapido accesso alle applicazioni preferite del Pocket PC.

Comoda portabilità.

La combinazione di tasti velocizza le operazioni.

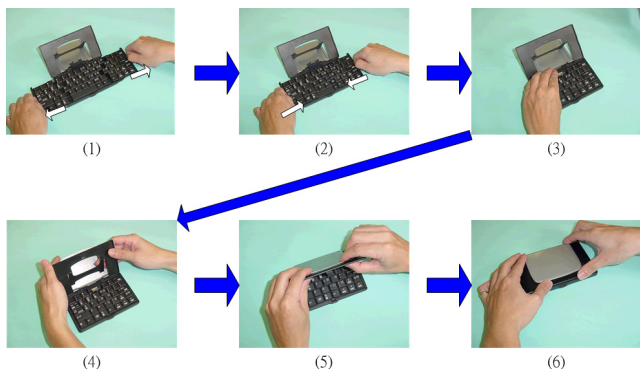
Aprire e chiudere la tastiera

Aprire la tastiera pieghevole



- 1 Aprire la tastiera premendo il tasto. [Immagine (1)]
- 2 Alzare il coperchio ed il supporto finché sono completamente estesi. [Immagine (2)]
- 3 Alzare il connettore del supporto della tastiera finché si trova in posizione completamente eretta (verticale). [Immagine (3)]
- 4 Tirare verso l'esterno le sezioni destra e sinistra della tastiera finché la sezione mediana si solleva automaticamente. [Immagine (4)]
- 5 Spingere contemporaneamente verso l'interno le sezioni destra e sinistra. [Immagini (5) e (6)]

Chiudere la tastiera pieghevole



- 1 Tirare con delicatezza verso l'esterno le sezioni destra e sinistra.
[Immagine (1)]
- 2 Spingere verso il centro della tastiera le sezioni destra e sinistra.
La sezione mediana si abbasserà automaticamente lasciando lo spazio necessario alle sezioni destra e sinistra. **NON SPINGERE VERSO IL BASSO** la sezione mediana. [Immagine (2)]
- 3 Spingere verso il basso l'estremità del connettore della tastiera finché si trova allineato orizzontalmente con la tastiera.
[Immagine (3)]
- 4 Spingere contemporaneamente il coperchio ed il supporto.
[Immagine (4)]
- 5 Bloccare il coperchio con la struttura superiore. [Immagine (5)]

- 6 Premere il coperchio verso il basso finché scatta in posizione.
[Immagine (6)]

Funzioni accessorie di caricamento



Installare e rimuovere il driver della tastiera

Installare il driver della tastiera

Attenersi ai seguenti passaggi:

- 1) Innanzi tutto controllare la sezione “Prima dell’installazione”
- 2) Installare il driver ed avviare il software
- 3) Collegare la tastiera al Pocket PC

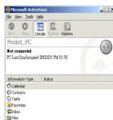
Prima dell’installazione




Disabilitare qualsiasi altra applicazione tastiera installata sul Pocket PC per evitare conflitti.

Assicurarsi di avere almeno 100 Kb di memoria disponibile per installare il driver (450 Kb per il Pocket PC giapponese).

1 Installare il driver della tastiera

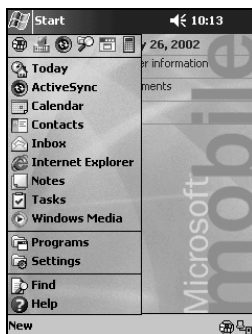
1. Collegare il Pocket PC ad un computer tramite forcina o cavo.
2. Stabilire il collegamento tra il computer ed il Pocket PC utilizzando Microsoft ActiveSync.



3. Inserire il CD / dischetto nell'unità CD-ROM / dischetti.
4. Il processo d'installazione sarà eseguito automaticamente se l'unità CD-ROM è impostata sulla modalità d'esecuzione automatica (auto-run); seguire le istruzioni su schermo per installare il software. Diversamente seguire i passaggi da 5 a 7 per installare il driver manualmente.
5. Fare clic due volte sull'icona **Risorse del computer**  , poi scegliere l'unità CD-ROM  / dischetti  .
6. Scegliere la directory che contiene la versione del driver con la lingua esatta che si desidera installare.
7. Eseguire **Setup.exe** all'interno della directory. Seguire le istruzioni su schermo.

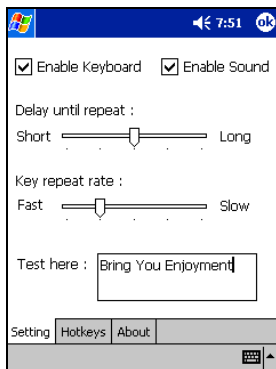
2 Avviare il software

1. Accendere il Pocket PC.
2. Selezionare **Start > Programmi**.



3. Fare clic sull'icona **tastiera pieghevole** e selezionare **Abilita tastiera**.





3 Collegare la tastiera al Pocket PC

Collocare il Pocket PC con il connettore tastiera sulla parte superiore della tastiera. Far scorrere delicatamente fino in fondo il Pocket PC nel connettore della tastier

Rimuovere la tastiera

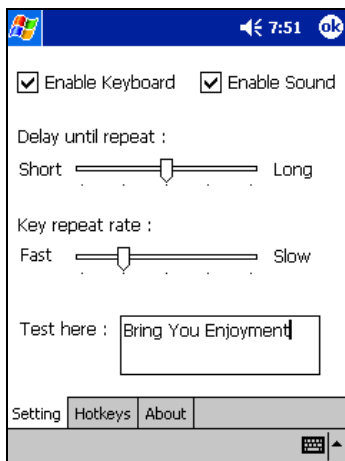
Per scollegare il Pocket PC dalla tastiera, tirare con delicatezza il Pocket PC dal connettore.

Personalizzare la tastiera

Configurare la tastiera

Si possono personalizzare diverse funzioni della tastiera pieghevole:

1. Fare clic sull'icona **Tastiera pieghevole** del Pocket PC ed avviarla.



2. Selezionare la scheda **Impostazioni**.

3. Fare clic sulla casella **Abilita suono** per udire un clic ogni volta che preme un tasto.

Far scorrere l'indicatore **Ritardo di ripetizione** per allungare od accorciare l'intervallo di ripetizione. La parte destra della scala specifica un intervallo di ripetizione più lungo.






Far scorrere l'indicatore **Velocità di ripetizione** per rendere più veloce o più lenta la velocità di ripetizione. La parte destra della scala specifica un intervallo di ripetizione più lento.

Fare clic nel campo “**Fare clic nella casella e premere un tasto per provare**” per inserire i caratteri dalla tastiera.

Combinazione di tasti

I tasti della tastiera pieghevole eseguono funzioni aggiuntive quando premuti nelle combinazioni sotto descritte.

Per le versioni Statunitense, Giapponese, Spagnola, Cinese, Brasiliana e Italiana

Combinazione di tasti	Funzione
Shift () + tasto lettera	Maiuscola
Shift () + tasto numero	Carattere in alto a sinistra del tasto
	Menu Start Pocket PC
	Oggi
Fn + Q	Posta in arrivo
Fn + W	Pocket Word
Fn + E	Pocket Excel
Fn + R	Calendario
Fn + T	Operazioni pianificate
Fn + Y	Note
Fn + A	Contatti
Fn + 	Explorer
Fn + CapsLock	Modalità blocco numeri
Fn + Tab	Escape

Fn + Backspace	Off
Fn + tasto numero	Funzione tasto di scelta rapida
Fn + Enter	OK
Fn + freccia su	Pagina su
Fn + freccia giù	Pagina giù
Fn + freccia sinistra	Home
Fn + freccia destra	End
Ctrl + C	Copia
Ctrl + V	Incolla
Ctrl + X	Taglia
Ctrl + A	Seleziona tutto
Ctrl + Z	Annulla
Shift (⇧) + freccia destra	Seleziona l'area a destra del cursore
Shift (⇧) + freccia sinistra	Seleziona l'area a sinistra del cursore
Shift (⇧) + freccia su	Seleziona l'area al di sopra del cursore
Shift (⇧) + freccia giù	Seleziona l'area al di sotto del cursore

Per la versione Francese

La maggior parte della combinazione di tasti è uguale a quella per la versione americana, fatta eccezione per:

Combinazione di tasti	Funzione
Fn + A	Posta in arrivo
Fn + Z	Pocket Word
Fn + Q	Contatti

Per la versione Tedesca

La maggior parte della combinazione di tasti è uguale a quella per la versione americana, fatta eccezione per:

Combinazione di tasti	Funzione
Fn + Z	Note

日本語入力の切り替えとショートカットキーについて

日本語入力変換の切り替えキーについてと、アプリケーションを起動するためのショートカットキーの一覧です。
(ホットキーとは別値にあらがれ規定されているもので、変更はできません。)

[英数キー] 英文入力

Fn + [カタカナひらがなキー] かな入力/ローマ字入力切り替え

Fn +  Internet Explorer 起動

 メイン画面 (起動直後の画面)

Fn + **Q** 受信トレイを開く

Fn + **W** Pocket Wordを開く

Fn + **E** Pocket Excelを開く

Fn + **R** 予定表を開く

[スペース]: 日本語入力モード時の日本語変換キー

Fn + **T** 仕事を開く

Fn + **Y** メモを開く

Fn + **A** 連絡先を開く

Fn + **off** 電源offキー

Fn + **ok** okキー

Fn + **pg up** PageUpキー

Fn + **pg dn** PageDownキー

Fn + **end** endポジションキー

Fn + **home** homeポジションキー

Fn + **esc** かなモード時: escキー

英字モード: セーブしてアプリケーションの終了

■変換モードの切り替え

日本語入力モードの切り替えは画面右下のモード切り替えタブ (あ又はAと表示されています) ではなく

Fn キー + (カタカナひらがなキー) を押すことによって切り替えて下さい。くり返し押すと、かたかな変換 > ローマ字変換の順に交互に切り替わります。英文入力の場合は[英数]キーを押して半角英数モードに切り替えます。

Definire i tasti di scelta rapida

Grazie alla combinazione dei tasti scelta rapida, da Fn+0 a Fn+9, è possibile avviare diverse applicazioni con il semplice tocco di alcuni tasti. Per definire i tasti di scelta rapida, attenersi alla seguente procedura:

1. Fare clic sull'icona **Tastiera pieghevole** del Pocket PC ed avviarla.
2. Selezionare la scheda **Tasti di scelta rapida**.



3. Nel pannello superiore scegliere la combinazione che si vuole configurare.
4. Nel pannello inferiore scegliere l'applicazione che si vuole assegnare alla combinazione.
5. Selezionare il tasto **OK**, in alto sullo schermo, per impostare l'assegnazione e chiudere la finestra. La definizione dei tasti di scelta rapida è conclusa.

FAQ quesiti posti frequentemente

A) Come si rimuove il driver?

Selezionare **Start > Impostazioni > scheda Sistema > Rimuovi programmi**. Selezionare **Tastiera pieghevole** dalla lista di applicazioni. Premere, per diversi secondi il tasto **Ripristina** del Pocket PC, così che le nuove impostazioni abbiano effetto.

B) E' stato premuto un tasto della tastiera, ma il carattere non è stato registrato.

Assicurarsi che la tastiera sia collegata in modo appropriato al Pocket PC. Se il collegamento non è appropriato, rimuovere la tastiera dal Pocket PC ed installarla nuovamente.

C) Come si fa ad avere l'illuminazione attiva mentre si scrive?

Selezionare **Start > Impostazioni > scheda Sistema > Backlight** (o **Frontlight** in alcuni dispositivi)

Selezionare la scheda **Alimentazione batterie**

Deselezionare la casella **“Spegnerla lampada se il dispositivo non è utilizzato per ...”** e selezionare **OK**.

Supporto tecnico

Il servizio clienti è disponibile su Internet. Gli utenti possono accedere al sito www.darfon.com per sottoporre i loro quesiti. Il team del servizio clienti Darfon risponderà alle domande entro tre giorni lavorativi.

Preparare in anticipo le seguenti informazioni aiuterà a ricevere una risposta più veloce.

1. Nome del modello della tastiera.
2. Data d'acquisto.
3. Numero di serie della tastiera riportato sull'etichetta.
4. Condizioni in cui si è verificato il problema.
5. Ambiente software utilizzato.

Darfon Electronics Corp.

PDA Keyboard Team

6, Feng-Shu Tsuen, Gueishan, Taoyuan 333, Taiwan

Tel: +886-3-329-4141

Fax: +886-3-350-9542