

**MYPAL**

A620 Pocket PC

用戶手冊



**ASUS**

# 给用户的说明

本产品的所有部分，包括配件与软件等，其所有权归华硕电脑公司（以下简称华硕）所有，未经华硕公司许可，不得任意地仿制、拷贝、摘抄或转译。本用户手册没有任何型式的担保、立场表达或其它暗示。若有任何因本用户手册或其所提到之产品的所有信息，所引起直接或间接的数据流失、利益损失或事业终止，华硕及其所属员工恕不为其担负任何责任。除此之外，本用户手册所提到的产品规格及信息仅供参考，内容亦会随时更新，恕不另行通知。本用户手册的所有部分，包括硬件及软件，若有任何错误，华硕没有义务为其担负任何责任。

本用户手册中谈论到的产品及公司名称仅做识别之用，这些名称可能是属于其他公司的注册商标或是版权，在此声明如下：

- Microsoft、MS、ActiveSync、Windows 是 Microsoft 公司的注册商标
- Intel 是 Intel 公司的注册商标

版權所有・不得翻印 ©2003華碩電腦

产品名称：华硕 Mypal A620 多媒体随身电脑

手册版本：V1 C1249

发表日期：2003 年 5 月

# 华硕的联络信息

## 华捷联合信息（上海）有限公司

免费服务电话：800-8206655  
传真：800-8206655\*4  
电子邮件：tsd@asus.com.cn  
互联网：www.asus.com.cn

## 华硕电脑公司 ASUSTeK COMPUTER INC.(亚太地区)

### 市场信息

地址：台北市北投区立德路150号  
电话：886-2-2894-3447  
电子邮件：info@asus.com.tw

### 技术支持

免费服务电话：0800-093-456  
传真：886-2-2890-7698  
电子邮件：tsd@asus.com.tw  
新闻群组：cscnews.asus.com.tw  
互联网：www.asus.com

## ASUS COMPUTER INTERNATIONAL (美国)

### 市场信息

地址：6737 Mowry Avenue, Mowry Business Center, Building 2 Newark, CA 94560, USA  
传真：+1-510-608-4555  
电子邮件：tmdl@asus.com

### 技术支持

ASUS Technology Service Inc.

电话：+1-502-995-0883  
传真：+1-502-933-8713  
电子邮件：pda@asus.com  
地址：7100 Intermodal Dr.Suite - A Louisville Ky,40258 USA

## ASUS Holland BV. (欧洲)

### 技术支持与售后服务

电话：+31-(0)591-668190 ... 笔记本电脑  
传真：+31-(0)591-666852  
电子邮件：notebook@asustek.nl (限笔记本电脑)  
电子邮件：motherboard@asustek.nl (限主板)  
电子邮件：vga@asustek.nl (限VGA 图形卡)  
电子邮件：pda@asustek.nl (限多媒体随身电脑)  
互联网：www.asus.com.tw  
FTP：ftp.asus.com.tw/pub/ASUS

# 华硕电脑保修服务

当您购买本华硕产品后，为保障购买人之权益，请于购买后壹个月内务必填写完整个人数据及产品信息，并采用如下方法之一进行注册：

1. 通过网络注册，请您先进入华硕服务网页，再进行产品注册之作业（网址：<http://www.asuslife.com>）。
2. 通过海星服务热线注册，请您先拨打800-820-6655免费电话，由接听的华硕服务人员引导您来完成注册动作。
3. 通过传真注册，请您拨打 021-54420088，并将“回执联”传真到华硕电脑客服中心。
4. 通过邮寄方式注册，请您自行准备好信封，并直接将“回执联”裁下，邮寄至华硕电脑客服中心收（请在信封上注明为用户注册）

请注意：若未做上述任何注册的动作，将无法享受华硕提供的各项保修服务。

## 保修说明注意事项

1. 请将此保修服务卡善加保存，若保修服务卡遗失恕不予补发。请您务必保留发票(或复印件)或相关凭证(需加盖商店章有效)，于机器故障送修时出示，若您无法提供发票或相关购买凭证，则产品保修期以PDA序列号对应的出厂日期另加一个月来计算。
2. 本产品自出售日起二年内，于正常使用状况下如产品故障可获免费售后服务；若因下列因素引起之损害，本公司将有权利酌收维修费用：
  - A. 因天灾、遇不可抗拒外力或人为之不慎造成之损害者
  - B. 自行拆装、任意变更规格或非本公司原厂之配件所引起之故障与损坏
  - C. 因软件安装及设定所造成之使用问题与故障
  - D. 计算机病毒所造成之问题及故障
  - E. 本公司保修识别撕毁或无法辨识
  - F. 其它不正常使用
3. 电池为易损耗零件产品，故仅提供壹年内之免费保修。

## 产品技术在线支持服务

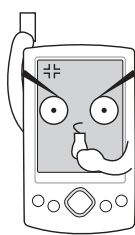
如您在使用华硕 PDA 有操作上或相关技术问题，建议您可先参考使用手册，若无法解决您的问题时可通过经销商或华硕 PDA 海星服务热线：800-820-6655 寻求协助，我们将尽可能在线协助您解决。若为硬件方面之问题，无法在线为您解决，将视情况为您分派距离最近之维修点。

来电时请告知下列信息以加快处理程序（倘若能将 PDA 置于手边，将可更容易及时获得相关信息甚至解决问题）：

- 产品型号 / 序号 / 购买日期
- 作业环境
- 问题细节
- 保修卡
- Flash ROM 版本（可通过 PDA 内的华硕系统设定中找到）

## 送修前注意事项

1. 请先通过华硕 PDA800-820-6655海星服务热线之客户技术支持服务／送修专线与华硕客服人员联系后，若机器经由客服人员确认为硬件方面的问题需要维修服务时，我们将给您一组维修编号，并安排就近的快修中心为您服务；为保障您的权益，请您亲自将机器( 并携带保修卡)送达所安排之快修中心，以缩短您送修的流程。
2. 送修产品若因软件安装设定、病毒、其它硬件设备冲突或保修贴纸、原厂序号条形码污损、破损导致无法辨识，或产品本身属人为不当操作导致损坏、产品已超过保修期限，上述均不在保修范围内，华硕将另行报价收费。
3. 再次提醒您!!!请于送修前务必将您的重要资料先行备份，华硕仅负责产品之维修与检测，恕不提供数据恢复与备份，请于送修过程中因任何之因素而造成资料之遗失，本公司恕难负责。



## 使用注意事项

在您开始使用华硕 MyPal A620 多媒体随身电脑之前，请您务必详阅以下注意事项，以避免机器因人为的不当操作而发生故障：

- 请勿试图拆开机器内部，非本公司授权之维修工程师自行拆开机器可能会造成机器故障，并将丧失保固权益。
- 请勿放置重物在多媒体随身电脑上，多媒体随身电脑上亦不可以堆叠书本纸张等物品，以避免重压造成内部元件的损坏。
- 请勿将多媒体随身电脑放在重心不稳的物品上，以免掉落时造成严重的机体损坏。
- 请勿使用非本产品配备的任何电源适配器，由于电路设计之不同，将有可能造成内部零件的损坏。
- 液晶屏幕的表面需避免硬物接触，以免刮伤（如钮扣、表带、皮带扣环等）
- 除了使用机器内附的触控笔及手指在屏幕上书写之外，您还可以自行选购其他兼容的多媒体随身电脑触控笔，但请勿使用其他尖锐的物品碰触屏幕。
- 请勿使用任何化学清洁剂擦拭液晶显示屏，建议购买液晶显示屏专用擦拭布来清洁屏幕，由于液晶显示屏本身有一定的硬度，因此不必担心会擦坏。
- 避免在灰尘飞扬或是环境脏乱的场所使用多媒体随身电脑（灰尘容易引起系统故障）。
- 避免边吃东西边操作多媒体随身电脑，以免污染机件造成故障。
- 请勿将任何物品塞入多媒体随身电脑机件内，以避免引起机件短路，或是电路损毁。

- 避免将多媒体随身电脑放置在磁性物质附近（譬如音箱及电视等）；并请勿将存储设备放置在多媒体随身电脑前面及上方，以避免电磁效应造成数据流失。
- 请勿将多媒体随身电脑放置在阳光直接照射的地方，尤其是不要将多媒体随身电脑留在会直接照射到阳光的车子里，有必要将多媒体随身电脑留在车上时，也请放在行李箱内较阴凉的角落。
- 请勿将多媒体随身电脑放置在过冷的环境中（0℃或是30°F以下），也不要将多媒体随身电脑放在过热的环境当中（45℃或是113°F以上），如此可能导致无法正常开机运作。室温（20~30度）为最适宜的工作温度，温度过高或过低的操作环境将降低电池的使用时间。
- 避免多媒体随身电脑及其配件淋到水或是暴露在湿气当中。应保持机器在干燥的环境下使用，雨水、湿气、液体等含有矿物质将会腐蚀电子线路。
- 清洁多媒体随身电脑前请先关机，并移开电源适配器。
- 不可丢掷多媒体随身电脑及其相关组件，应将多媒体随身电脑放在稳定的桌面，并且放在小孩拿不到的地方。
- 暂时不用电脑时，请长按电源键将液晶显示屏背光电源关闭，或是直接关闭电源，以节省电源，同时能延长液晶屏幕的寿命。
- 当遇到以下情况时，请马上关闭电源，并尽速连络维修服务人员
  - 电源适配器毁坏或是磨损
  - 有液体滴落在多媒体随身电脑内
  - 多媒体随身电脑掉在地上或是外壳破损

# 目录

给用户的说明 .....	2
华硕的联络信息 .....	3
华硕电脑保修服务 .....	4
使用注意事项 .....	6

## 第 1 章：概观 ..... 13

1.1 产品包装内容 .....	15
1.2 产品信息 .....	16
1.2.1 华硕 MyPal A620 规格 .....	16
1.2.2 正面外观 .....	17
1.2.3 二侧及背面外观 .....	18
1.2.4 顶部外观 .....	19
1.2.5 底部外观 .....	19
1.3 为随身电脑充电 .....	20
1.3.1 直接充电 .....	21
1.3.2 连接同步传输底座 .....	21
1.4 开启电源 .....	22
1.5 与个人电脑同步 .....	23
1.5.1 使用华硕 Companion CD .....	23
1.5.2 安装 Outlook .....	23
1.5.3 安装 ActiveSync 3.5 .....	24
1.5.4 其他信息 .....	24
1.5.5 连接同步传输电缆 .....	25
1.5.5.1 旅行用 USB 同步传输电缆 .....	25
1.5.5.2 传输基座 USB 同步传输电缆 .....	25
1.5.6 通过红外线同步 .....	26
1.5.7 建立合作关系 .....	26



1.5.8 开始同步 .....	28
1.5.9 连接状态 .....	28
<b>1.6 使用 CF 接口设备 .....</b>	<b>29</b>
1.6.1 安装 CF 卡 .....	29
1.6.2 卸除 CF 卡 .....	30

## 第 2 章：基本操作及设置 ..... 31

<b>2.1 浏览接口 .....</b>	<b>33</b>
2.1.1 今日屏幕 .....	33
2.1.2 自订今日屏幕外观 .....	34
2.1.3 今日壁纸 .....	35
2.1.4 开始菜单 .....	36
2.1.5 自订功能键 .....	37
<b>2.2 系统设置 .....</b>	<b>38</b>
2.2.1 设置密码 .....	38
2.2.2 设置主人信息 .....	39
2.2.3 声音和提醒 .....	40
2.2.4 输入法设置 .....	40
2.2.5 输入文字 .....	42
2.2.6 区域设置 .....	45
2.2.7 如何节省电源 .....	46
2.2.8 时钟 / 闹钟设置 .....	47
2.2.9 超时空资料回溯器 .....	48
2.2.10 华硕设置 .....	54
2.2.11 调整屏幕 .....	56
2.2.12 内存分配 .....	57
2.2.13 删除程序 .....	57
2.2.14 著作权说明 .....	58

<b>第 3 章：软件的使用 .....</b>	<b>59</b>
<b>3.1 便笺 .....</b>	<b>61</b>
3.1.1 开启便笺 .....	61
3.1.2 输入便笺内容 .....	62
3.1.3 便笺模式设置 .....	63
3.1.4 编辑便笺 .....	64
3.1.5 检视及排序便笺 .....	64
<b>3.2 日程表 .....</b>	<b>65</b>
3.2.1 开启日程表 .....	65
3.2.2 新建约会 / 会议邀请 .....	66
3.2.3 自定日程表外观 / 类别分组 .....	67
3.2.4 浏览模式 .....	68
<b>3.3 联系人 .....</b>	<b>69</b>
3.3.1 开启联系人 .....	69
3.3.2 新建 / 搜寻联系人 .....	69
3.3.3 联系人设置 .....	70
3.3.4 给联系人发 E-mail .....	70
3.3.5 通过红外线交换联系人信息 .....	71
<b>3.4 任务 .....</b>	<b>72</b>
3.4.1 开启任务 .....	72
3.4.2 添加任务 .....	72
3.4.3 任务设置 .....	73
3.4.4 排序 / 查找任务 .....	73
3.4.5 编辑任务 .....	74
3.4.6 复制 / 删除任务 .....	74
<b>3.5 Pocket Word .....</b>	<b>75</b>
3.5.1 开启 Pocket Word .....	75

3.5.2 快速新建 Word 文件 .....	75
3.5.3 编辑 Word 文件 .....	76
3.5.4 查看 Word 文件 .....	77
3.5.5 更改 Pocket Word 设置 .....	78
<b>3.6 Pocket Excel .....</b>	<b>79</b>
3.6.1 开启 Pocket Excel .....	79
3.6.2 快速新建 Excel 工作簿 .....	79
3.6.3 编辑 Excel 文件 .....	80
3.6.4 设置单元格格式 .....	81
3.6.5 工具的使用 .....	81
<b>3.7 Windows Media .....</b>	<b>82</b>
3.7.1 开启 Windows Media .....	82
3.7.2 新建播放列表 .....	82
3.7.3 播放 Windows Media 文件 .....	83
3.7.4 设置 Windows Media .....	84
<b>3.8 华硕备份 .....</b>	<b>85</b>
3.8.1 开启华硕备份 .....	85
3.8.2 使用华硕备份 .....	86
3.8.2.1 备份所有资料 .....	87
3.8.2.2 备份 PIM 资料 .....	87
3.8.2.3 复原所有资料 .....	88
3.8.2.4 复原 PIM 资料 .....	88
<b>3.9 文件的分类与管理 .....</b>	<b>89</b>
3.9.1 开启资源管理器 .....	89
3.9.2 文件管理 .....	90
3.9.3 文件备份 .....	91
<b>3.10 游戏 .....</b>	<b>92</b>
3.10.1 开启纸牌 .....	92
3.10.2 游戏设置 .....	92

<b>第 4 章：网络与通讯 .....</b>	<b>93</b>
<b>4.1 使用电子邮件 .....</b>	<b>95</b>
4.1.1 开启收件箱 .....	95
4.1.2 设置邮件格式 .....	96
4.1.3 接收外部邮件设置 .....	97
4.1.4 收发电子邮件 .....	98
4.1.5 附加文件及声音 .....	99
<b>4.2 使用 Internet Explorer .....</b>	<b>100</b>
4.2.1 开启Internet Explorer .....	100
4.2.2 设置Internet Explorer .....	101
4.2.3 添加收藏夹 .....	101
<b>4.3 使用 MSN Messenger .....</b>	<b>102</b>
4.3.1 开启 MSN Messenger .....	102
<b>4.4 无线传输数据 .....</b>	<b>103</b>
4.4.1 使用红外端口传输数据 .....	103

# 第一章 概观

---

您可以在本章节中发现诸多华硕所赋予 MyPal A620 多媒体随身电脑的优异特色，利用简洁易懂的说明及图标，您将能够迅速地掌握华硕 MyPal A620 的各项功能及特性。包括产品外观功能的说明以及基本的操作技巧等。





## 1.1 产品包装内容

在打开您的华硕 MyPal A620 多媒体随身电脑包装盒之后，请立刻检查包装盒中的各项物品是否与下表的清单符合，并且检查物品外观上是否有任何损坏。若有物品遗漏或损坏的情形，请马上联络您的经销商。

### MyPal A620 标准配件

- 华硕 MyPal A620 多媒体随身电脑
- 华硕 MyPal A620 同步传输底座
- 电源适配器
- Microsoft Companion CD
- 华硕 MyPal A620 多媒体随身电脑用户手册
- 华硕 MyPal A620 多媒体随身电脑快速安装指南
- 华硕 PDA 保修服务卡
- 保护套

### 选购配件

- |                          |                                 |
|--------------------------|---------------------------------|
| • 车用充电器                  | • CF 简报卡 (VGA Output/Presenter) |
| • 电源适配器                  | • CF 全球卫星定位卡 (GPS Card)         |
| • 豪华皮套                   | • GPS 连接套件                      |
| • 高级腰系式皮套                | • CF 蓝牙卡 (Bluetooth Card)       |
| • CF 调制解调器 (Modem Card)  | • CF 无线网卡 (Wireless LAN Card)   |
| • CF 局域网卡 (LAN Card)     | • CF 数码相机卡 (Digital Camera)     |
| • CF FM 广播卡 (Radio Card) | • 旅行用 USB 同步传输排线 (连接随身电脑)       |

### 说明



有关华硕 Mypal 系列产品的选购配件及详细信息，请您与所购买产品的经销商联系，以取得最新的信息。

# 欢迎使用华硕产品

感谢您购买华硕 MyPal A620 多媒体随身电脑！为了确保产品正确的安装与使用，请先详细阅读本手册的操作指南以及其他重要信息。

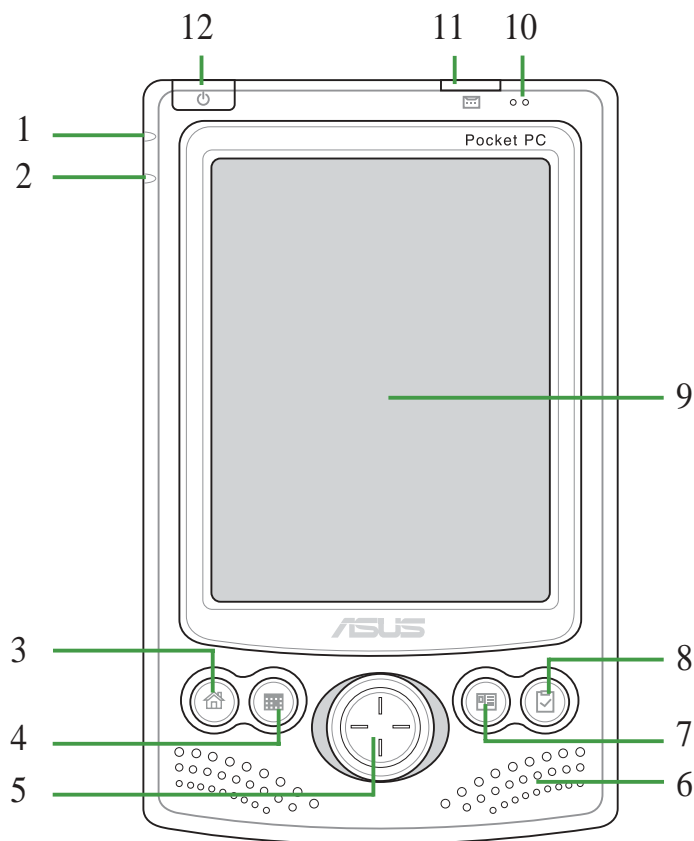
## 1.2 产品信息

### 1.2.1 华硕 MyPal A620 规格

CPU	Intel PXA255 400MHz 中央处理器
内存	32 MB Flash ROM/64 MB SDRAM 内存（用户可使用为 32MB）
显示接口	240 x 320 像素/ 3.5" TFT 半穿透式 LCD 彩色屏幕（65536 色）
I/O 接口	IrDA (FIR/SIR)红外端口 x 1 Compact Flash II 插槽 x 1
音效	3.5mm 立体音频插孔 x 1 内置麦克风及扬声器
输入设备	触控笔 / 触摸屏 / 手写输入 / 录音 / 软键盘
电池	电池型式：可充电式锂聚电池，容量为1300mAH 省电技术：支持 Smart Power Saving 变频技术 充电时间：约 2 ~3.5 小时
接口	快速功能键 x 4；方向键 x 1；电源输入插孔 x 1 录音键 x 1；软开机钮 x 1；电源开关按钮 x 1；
LED 指示灯	LED 系统警示灯 x 1 (闪红灯：系统发出信息) LED 充电指示灯 x 1(橘灯表示充电中；绿灯表示已充饱电)
外围设备	同步传输底座：电源插孔x 1； 26pin 接口 x 1 USB 同步传输电缆（已连接在底座上） 电源适配器：输入 100-240V；输出 5Volt. 2A 10W
外观尺寸	长125 x 宽76.8 x 厚13.3 （mm）
重量	约 141g (含电池)



## 1.2.2 正面外观



### 1. 充电指示灯

当这个指示灯呈现 **橘色** 时表示正在充电中；当这个指示灯呈现 **绿色** 时表示已充电完毕。

### 2. 系统警示灯

当这个指示灯闪 **红灯** 时表示系统中所设置的约会时间到了，或者表示系统出现错误之警告。

### 3. 快速功能键 1 - 华硕设置

快速开启 华硕设置 功能。

### 4. 快速功能键 2 - 日程表

快速开启 日程表 主画面。

### 5. 方向键

按下 **上,下,左,右,右上,右下,左上,左下** 八个方向键，或按中间 **输入**，可用来操控软件的功能。

### 6. 系统扬声器

系统音频输出孔。

### 7. 快速功能键 3 - 联系人

快速开启 联系人 主画面。

### 8. 快速功能键 4 - 任务

快速开启 任务 主画面。

### 9. 3.5" 彩色 LCD 屏幕

可用触控笔或直接用手指在触摸屏上点击以操作其功能。

### 10. 麦克风

当您录音时，请对准此孔，以使声音收录更为清晰。

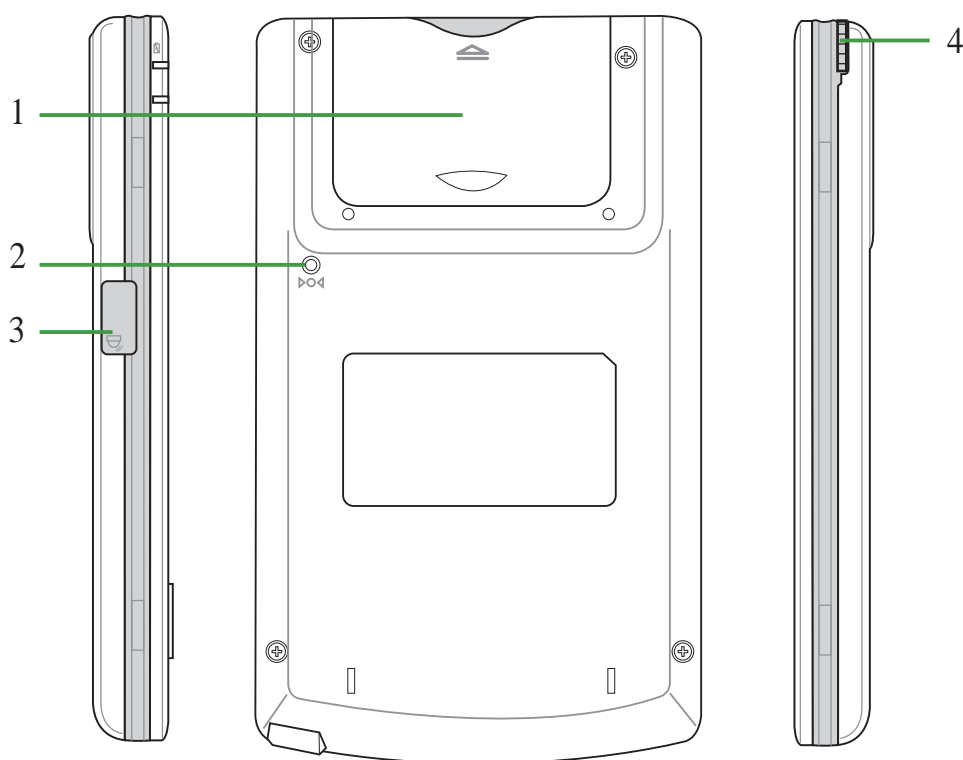
### 11. 录音键

轻按一下此按钮开启 **便笺**，按住此一按钮不放即可开始录音，放开按钮则停止录音。

### 12. 电源开关 / 背光开关

轻按一下此按钮即可开启或关闭电源。在开机状态时长按此一按钮（约一秒）可关闭或开启背光。

### 1.2.3 二侧及背面外观



#### 1. Compact Flash II 插槽

本插槽用来连接 CF 接口设备，如 CF 存储卡、网卡、无线网卡、蓝牙卡、广播卡、GPS 卡、简报卡及数码相机卡等等，为了方便安装及取出 CF 接口设备，此处特别设计了一个活动式保护盖，让用户需要时使用。

#### 2. 软开机按钮

请用触控笔轻按一下此按钮即可运行软开机。

#### 3. 红外端口

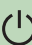

您可以利用本通信端口与其他具有红外端口的移动设备进行无线传输。

#### 4. 触控笔

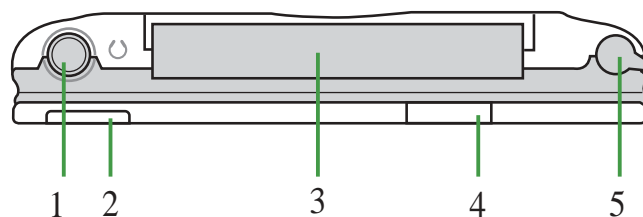
用手指轻轻往上推，即可取出触控笔。利用触控笔可直接点击屏幕上的菜单，并可运行手写输入等功能。

#### 小技巧



同时按下电源按钮  及软开机按钮  即可运行冷开机。冷开机将会清除内存中所有的数据。

## 1.2.4 顶部外观



### 1. 耳机插孔

利用本插孔可以外接耳机等设备。

### 2. 电源开关 / 背光开关

轻按一下此按钮即可开启或关闭电源。在开机状态时长按此一按钮（约一秒）可关闭或开启背光。

### 3. Compact Flash II 插槽

本插槽用来连接 CF 接口设备，如 CF 存储卡、网卡、无线网卡、蓝牙卡、广播卡、GPS 卡、简报卡及数码相机卡等等。

### 4. 录音键

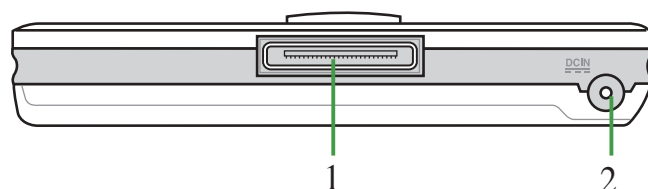
轻按一下此按钮开启 **便笺**，按住此一按钮不放即可开始录音，放开按钮则停止录音。

### 5. 触控笔

用手指轻轻往上推，即可取出触控笔。利用触控笔可直接点击屏幕上的菜单，并可运行手写输入等功能。

---

## 1.2.5 底部外观



### 1. USB 同步传输电缆插槽 / 同步传输底座接口 / 扩展背匣接口


本插槽用来连接 USB 同步传输电缆至您的个人电脑，或者用来连接同步传输底座。

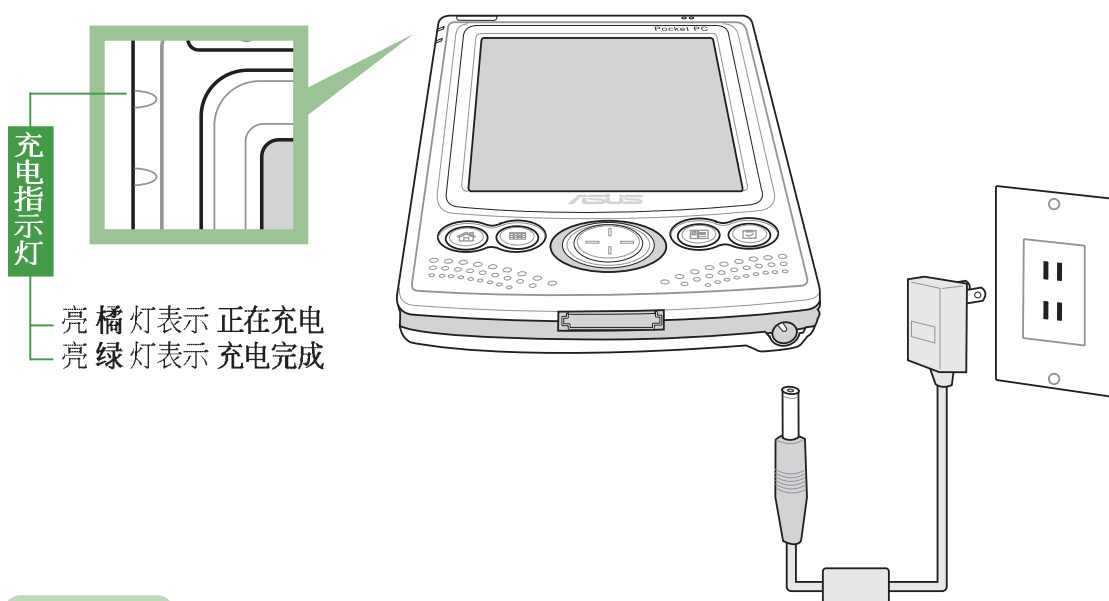
### 2. 电源适配器插孔

将电源适配器插入本插孔，可直接对 MyPal A620 充电。

## 1.3 为随身电脑充电

### 1.3.1 直接充电

请将包装盒内的电源适配器连接到产品底部的电源输入插孔 **DC IN**，然后将另一端的电源插头安插在一般的家用电源插座上，即可开始为您的随身电脑充电。接电之后，请注意左上角的充电指示灯  是否亮橘色灯号，若是，即表示正在充电，当灯号显示为绿色时，即表示充电完成。

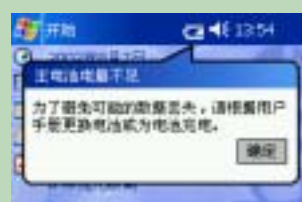


#### 警告

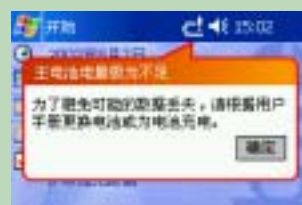


华硕 MyPal A620 使用可充电式锂电池，容量为1300mAH，正常充电时间约为 3.5小时。（根据不同的使用条件，充电时间会有差异）。

当主电池剩余电量为 50% 时，屏幕会显示电量不足，此时若您仍未充电，则当主电池剩余电量为 10% 时，屏幕会显示电量极为不足，请您立即为您的多媒体随身电脑充电，否则当主电池剩余电量为 0% 时，您的多媒体随身电脑将会进入睡眠状态，此时电池最多只能再维持3天的时间，若您仍未充电，当电池完全释电时，您在内存内的数据将会全数遗失。



△ 当主电池剩余电量为 50% 时



△ 当主电池剩余电量为 10% 时

### 1.3.2 连接同步传输底座

在本产品的包装盒中包含一个同步传输底座，建议您使用同步传输底座来为您的随身电脑充电。

由于您在华硕 MyPal A620 Pocket PC 中的数据及自行安装的软件都是存储在内存中，所以如果电池完全释电，您的数据就会消失不见了。因此建议您随时为您的随身电脑充电，当您坐在电脑桌前时，最好保持将随身电脑安置在传输底座上，并记得随时接上电源。

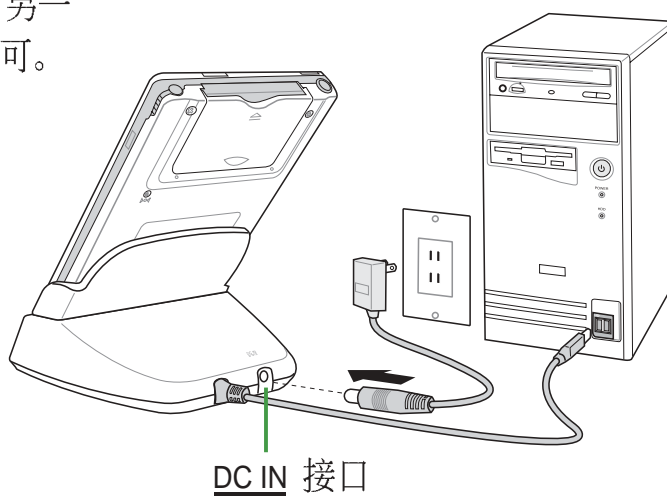
#### 1.3.2.1 将 MyPal A620 插入底座

请将 MyPal A620 底部的 26 针接口小心地插入同步传输底座上对应的接口，如右图所示，若您正确安装妥当的话，当您底座接上电源之后，MyPal A620 的电源会自动打开。

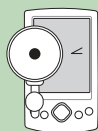


#### 1.3.2.2 连接电源

底座后方接口的连接方式如左图所示，请将电源适配器的一端连接在底座后方的 DC IN 接口，另一端插上一般的家用电源插座即可。



#### 注意



当您坐在电脑桌前时，最好保持将随身电脑连接在传输底座上，并记得随时接上电源。

## 1.4 开启电源

按一下电源按钮之后会出现一个 Pocket PC 欢迎画面，请用触控笔点一下屏幕，即可开始设置您的 Pocket PC。

接下来，您必须运行 **调整屏幕** 的设置，请用触控笔稳定且精确的点击屏幕上每一个位置的目标，目标会持续地移动，直到屏幕调整完毕为止。

接下来必须依照屏幕指示学习触控笔的基本操作，当您以触控笔点击并按住某个项目时，即会出现弹出菜单，这有点类似 PC 上鼠标右键的功能。使用弹出菜单可快速运行针对某一项目的操作。

再接下来，请选择您所在的时区，例如：GMT+8 北京，这样就完成基本的设置程序，现在，您就可以开始使用多媒体随身电脑了。



轻按一下 **电源按钮**  即可开启或关闭电脑电源。

当您在开机状态下长按此一按钮时，即可关闭背光，而且系统会进入睡眠模式，如此，将可为您的随身电脑节省许多电源喔！

### Microsoft® ActiveSync® 3.5 软件系统需求

- Microsoft® Windows® XP, Microsoft® Windows® 2000, Microsoft® Windows® Millennium Edition, Microsoft® Windows® NT® Workstation 4.0 with SP6 或最新版本，或 Microsoft® Windows® 98
- Microsoft® Outlook® 2000
- Microsoft® Outlook® Internet Explorer 4.01 SP1 或最新版本
- 红外端口或 USB 端口
- CD-ROM 驱动器

## 1.5 与个人电脑同步

当您第一次将您的华硕 MyPal A620 多媒体随身电脑连接到您的个人电脑或笔记本电脑之前，必须先确认在您的个人电脑或笔记本电脑中已安装 Outlook。接下来，您还必须安装 Microsoft ActiveSync 3.5 软件之后，才可以连接同步传输电缆。您可以在本产品包装中的 Companion CD，找到 Outlook 2000 以及 ActiveSync 3.5 软件。

### 1.5.1 使用华硕 Companion CD

请将随机附赠的 Companion CD 置入光驱中，光盘将会自动运行，并进入主菜单。请您点击“从此处开始”以浏览重要的说明信息。



请您详细阅读重要安装注意事项，并依照说明来操作，它将会帮助您顺利地安装好您的华硕 MyPal A620。



### 1.5.2 安装 Outlook

在您连接 MyPal A620 到个人电脑之前，您必须先确认您的个人电脑或笔记本电脑中已安装 Outlook，这样才可以在电脑与随身电脑间同步处理电子邮件、日程表、联系人、任务与便笺。

您可以使用既有的 Outlook 98，建议您安装随机附赠的 Outlook 2000，它将使您更有效率地管理时间与信息。





### 1.5.3 安装 ActiveSync 3.5

在您安装好 Outlook 2000 之后，您还必须安装 ActiveSync 3.5，这样才可以在电脑与随身电脑间同步处理电子邮件、日程表、联系人、任务与便笺，以及 Internet Explorer 中的收藏夹与包括 Word 及 Excel 格式的文件。



#### 警告



若您先将 MyPal A620 连接至您的个人电脑，再安装 Microsoft ActiveSync 3.5 软件，有可能会发生找不到随身电脑的情形。因此，请您务必先安装好 Microsoft ActiveSync 3.5 软件之后，再连接 MyPal A620。

### 1.5.4 其他信息

接下来您可以自行决定是否通过互联网下载连接向导，以协助您设置 Pocket PC 的不同连线方式，包括有线与无线调制解调器及网卡、虚拟专用网络连线、蜂窝电话连线等等。有关这部分的内容，请您自行浏览光盘中的信息。



在 Companion CD 中，还包括许多实用的程序，以及有关如何增强 Pocket PC 的信息，您可以稍后再慢慢地自行点击与浏览。





## 注意

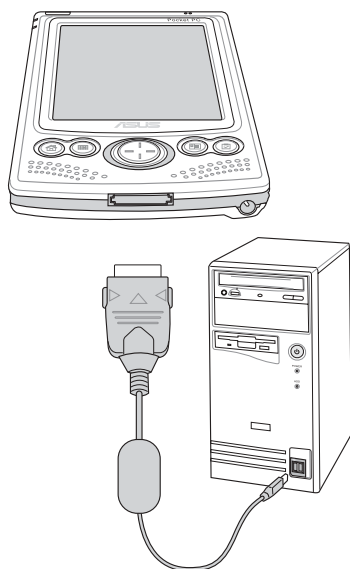


在您连接 USB 同步传输电缆至个人电脑前，请再次确认您的个人电脑中已安装 Microsoft ActiveSync 3.5 软件。

## 1.5.5 连接同步传输电缆

### 1.5.5.1 旅行用 USB 同步传输电缆

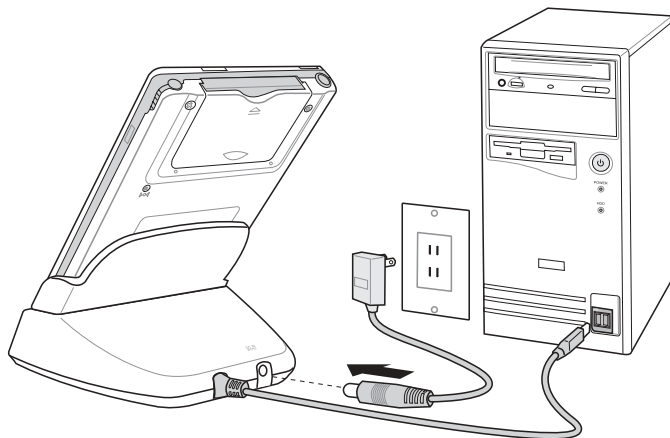
请利用选购的华硕专属旅行用 USB 同步传输电缆直接连接 MyPal A620 底部的 26 针接口，另一端连接至个人电脑的 USB 端口。



旅行用 USB 同步传输电缆连接图

### 1.5.5.2 传输底座 USB 同步传输电缆

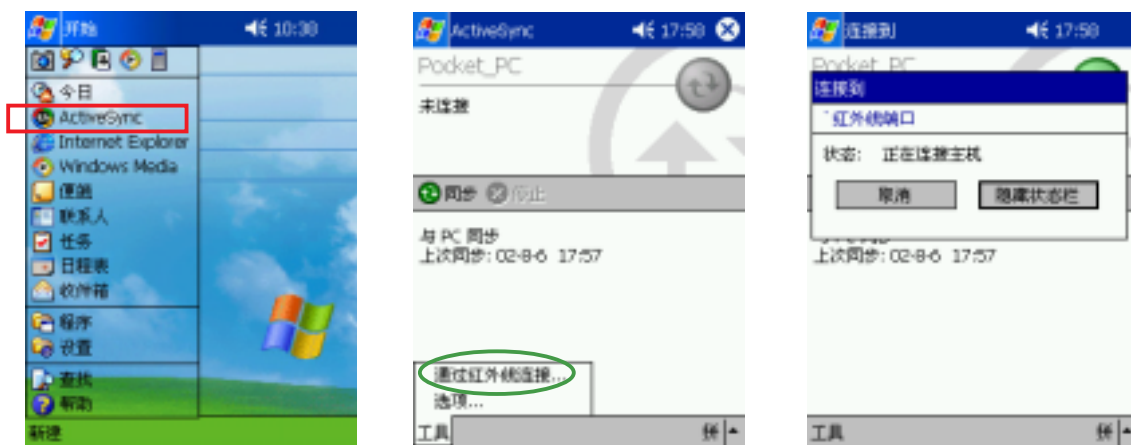
请先将 MyPal A620 插入同步传输底座上，并接上电源，然后将 USB 同步传输电缆的另一端连接至个人电脑的通用 USB 端口。



同步传输底座连接图

## 1.5.6 通过红外线同步

您也可以不需连接 USB 同步传输电缆，而直接利用华硕 MyPal A620 的红外端口与笔记本电脑同步。请在 ActiveSync 画面中点击「工具 / 通过红外线连线...」，并将两个设备的红外端口对齐即可开始同步。



## 1.5.7 建立合作关系

当您华硕 MyPal A620 连接到您的个人电脑时，电脑会自动检测到有新的 USB 设备加入，此时，请将本产品包装中的 Companion CD 置入光驱中，即可找到所需的驱动程序。当驱动程序安装完毕后，您的个人电脑即可与华硕 MyPal A620 成功连线。

要想在移动设备和计算机之间同步信息，您还必须先在二者之间建立合作关系，请在「建立合作关系」窗口中点击“是”，然后按下“下一步”。



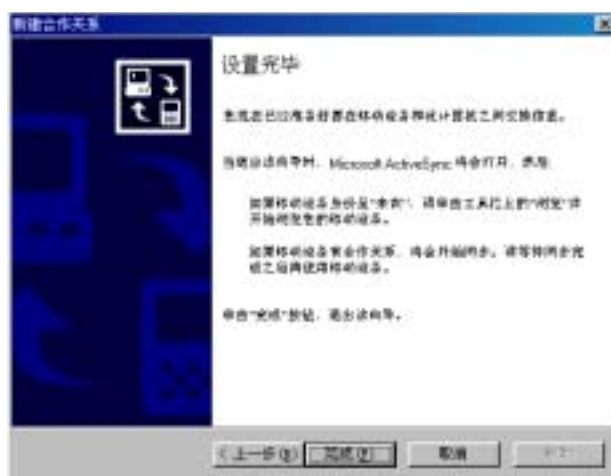
接下来请选择合作系数，您的设备可以最多拥有两个合作关系，您可选择 是，只与此计算机进行同步，或者 不，与两台计算机进行同步，然后按下“下一步”。



接下来请选择您准备同步的信息类型，例如：任务、收件箱、日程表、联系人、便笺等常用的信息，再按下“下一步”。



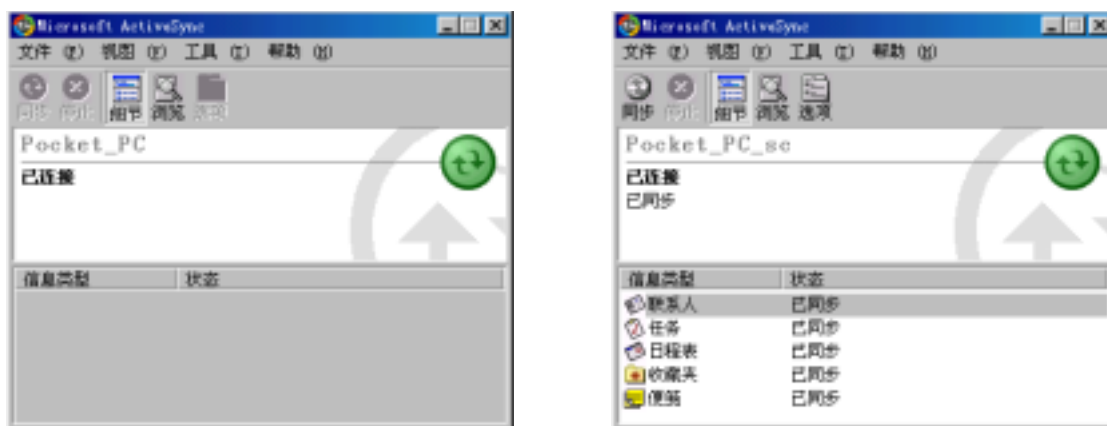
最后按下“完成”设置完毕。



此时你可以看到随身电脑的主画面上已经出现了某些变化，例如时间已经和您的个人电脑同步。

## 1.5.8 开始同步

接下来，Microsoft ActiveSync 程序会自动搜寻需要同步的内容，并依序开始运行同步。同步完成之后，画面上会出现“已同步”字样。

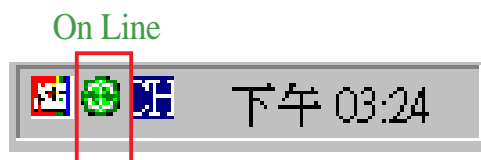


若您 PC 上的 Outlook 有设置日程表及任务等数据，或者收件箱中有未读邮件的话，在您的 MyPal A620 今日画面上就会同时出现这些信息喔！

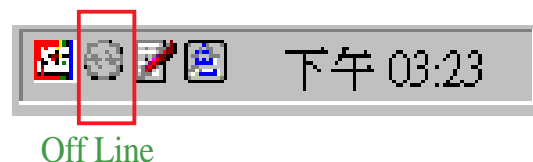


## 1.5.9 连接状态

当您的随身电脑与 PC 处于连接状态时，屏幕右下角的任务栏上会出现如下的小图标。



当您的随身电脑与 PC 中断连线时，屏幕右下角的任务栏上则会出现如下的小图标。

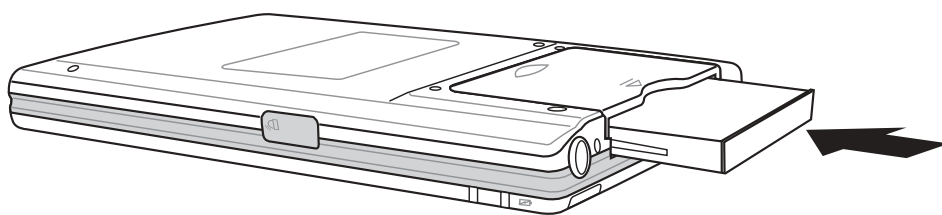


## 1.6 使用 CF 接口设备

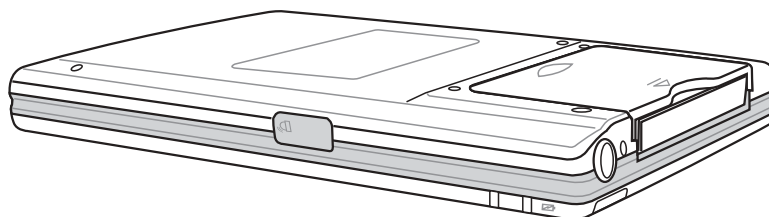
华硕 MyPal A620 随身电脑具备一个 Type II CF 插槽，您可以自行选购并使用各式 CF 接口外围设备，例如 IBM Microdrive、无线网卡、蓝牙卡、数码相机卡、GPS 全球卫星定位卡、简报卡、广播卡等等，让您的随身电脑拥有更强大、更方便的功能。

### 1.6.1 安装 CF 卡

请将您的 CF 存储卡对准行动设备顶部的 CF 插槽，然後小心地插入，您会听到一声轻脆的卡入插槽的声音。当您在关机状态下插入 CF 卡时，系统会自动开机。



Step 1. 将 CF 卡置入插槽中



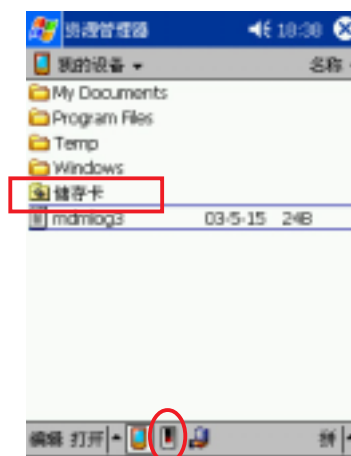
Step 2. 完成

#### 警告



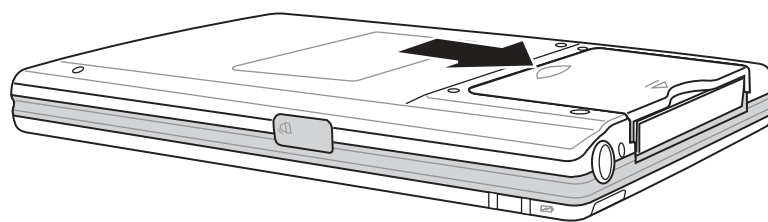
请特别注意 CF 卡的插入方向，若无法插入请转向後再试一次，切勿强行插入，否则您的 CF 卡有可能会发生损坏。

若安装无误，当您插入 CF 卡时，系统会自动检测到此一设备，您可以在资源管理器中看到储存卡文件夹及下方的图标。

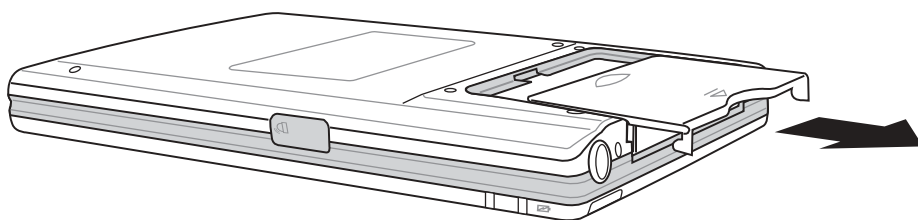


## 1.6.2 卸除 CF 卡

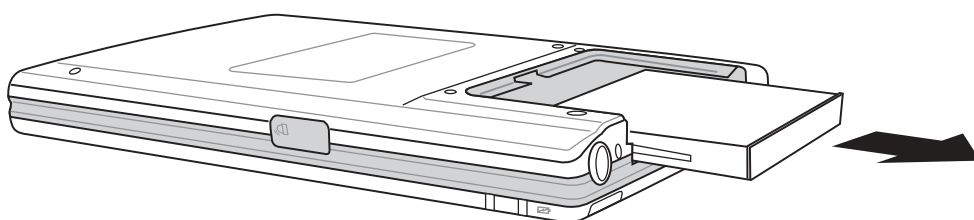
当您欲卸除 CF 卡时，可直接将设备从 CF 插槽中取出。一般来说，若您使用 CF 无线网卡、蓝牙卡、数码相机卡、GPS 全球卫星定位卡等较大的 CF 外围设备时，这些设备通常会突出於您的随身电脑之外，因此您可以轻松地将设备直接抽出来。但是若您使用像是 IBM Microdrive 等 Type II 存储卡时，由於整张存储卡完全没入插槽中，取出较不容易。此时，您只要先移除机器底部的 CF 插槽外盖，即可轻松地将 CF 卡取出。



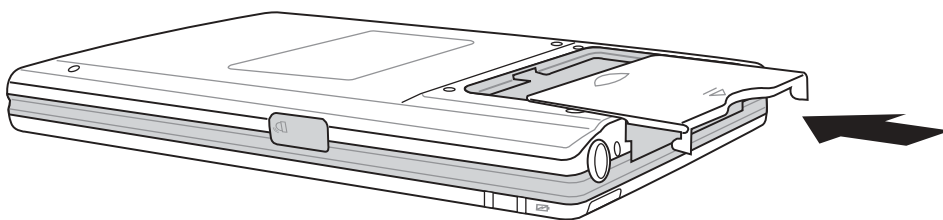
Step 1. 松开机器底部的 CF 插槽外盖



Step 2. 将 CF 插槽外盖取出



Step 3. 取出 CF 卡



Step 4. 装回 CF 插槽外盖

## 第二章

# 基本操作及设置

---

本章节主要介绍华硕 MyPal A620 的基本操作方法，让您能够迅速地掌握华硕 MyPal A620 的各项操作技巧。包括产品的基本功能设置及操作方法等。







## 2.1 浏览接口

当您第一次使用您的华硕 MyPal A620 随身电脑时，您一定会对其内置的 Pocket PC 2002 操作系统感到相当熟悉。没错，它的整个操作接口就跟您平常使用的 Windows 操作系统相似，同样都有一个开始菜单，所有您所需要使用的功能及程序，都可以通过开始菜单轻易地找到它。除此之外，您也可以通过产品本身的快捷键，例如华硕 MyPal A620 正面下方的四个快捷键分别对应到华硕设置、日程表、联系人及任务等菜单，您也可以自行设置每个快速功能键的对应功能喔。

### 2.1.1 今日屏幕

今日屏幕显示重要的信息，例如今天的约会和设备的状态图标，点击列在今日屏幕中的信息，即可打开关联的程序。

状态图标显示诸如电池电量过低，或设备与 PC 或 Internet 相连接等信息。您可以点击图标打开相关联的设置或程序。




#### 小技巧



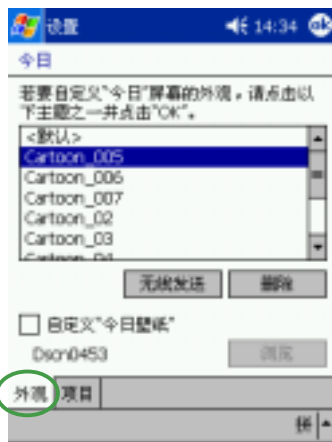
想要自定义壁纸以及今日屏幕的外观和功能吗？您可以在“开始 / 设置 / 今日”项目下面自行设置今日屏幕外观及壁纸图案喔！


## 2.1.2 自订今日屏幕外观

不满意今日屏幕上制式的内容吗？您可以在“开始 / 设置 / 今日”设置您喜欢的今日屏幕外观，还可选择日期、主人信息、日程表、收件箱、任务等项目的排列顺序及内容。



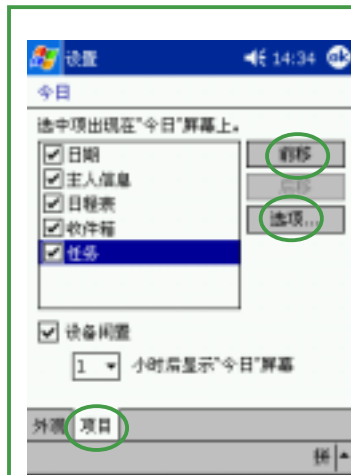
在“设置”页面下，点击“今日”小图标。



点击“外观”，选择您想要更换的今日屏幕，然后按一下即可。



这就是您选择的今日屏幕。您还可以上网下载更多更有趣的今日屏幕喔。



### 选项设置

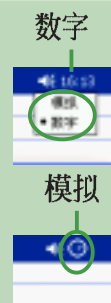
点击“项目”，并分别进入各个项目，按“前移”或“后移”以调整先后顺序；按一下“选项”即可作进一步的设置。例如在任务选项中，您可以设置要在今日屏幕上显示“高优先级的任务”，“今日到期的任务”，或是“过期的任务”，或者全部都要显示。

### 小技巧


#### 时钟设置



轻点一下今日屏幕右上方的时间，会跳出一个小窗口，显示现在的时间、近期约会以及目前的电力状况。若按住今日屏幕右上方的时间，则会出现两个选项“模拟”及“数字”，您可以自行选择模拟小时钟或数字钟，以作为今日屏幕上的时钟图标。



## 2.1.3 今日壁纸

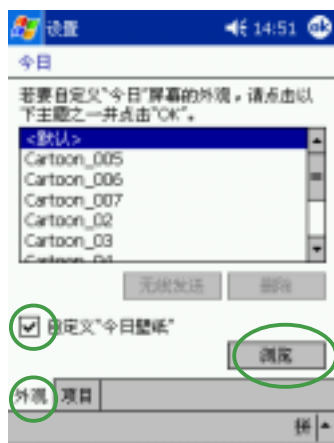
想要更换个人化的今日壁纸吗？首先，您必须找到一张满意的图片或照片，然后先在您的桌面机上编辑为 240\*320 的大小，并存储在您的移动设备中。然后在今日屏幕下点击“开始 / 设置 / 今日  ” / 外观，并在“自定义今日壁纸”前打勾，再按下“浏览”选取您需要的图片即可。



您可以在“我的电脑”中找到“移动设备”文件夹。并将编辑好的 240\*320 图像存储至移动设备中。




或者您也可以在 ActiveSync 窗口中点击“浏览”，同样可以进入移动设备的资源管理器画面。然后将编辑好的 240\*320 图像存储至移动设备中即可。。



在“自定义今日壁纸”前打勾，再按下“浏览”。




点击您需要的图形文件，回到上一菜单再按下  即可。



完成罗！更换壁纸是不是很简单呢。

## 2.1.4 开始菜单



在今日屏幕中点击“”即可打开开始菜单，开始菜单主要是为了方便您快速地选择您所需要的功能，您只需要用触控笔在菜单中的项目点击一下即可。

### 自订开始菜单 / 新建菜单

为达到真正个人化的服务，您还可自行更改默认的开始菜单！您可随时更改开始菜单的内容，将您较常使用的软件及功能列在开始菜单中。

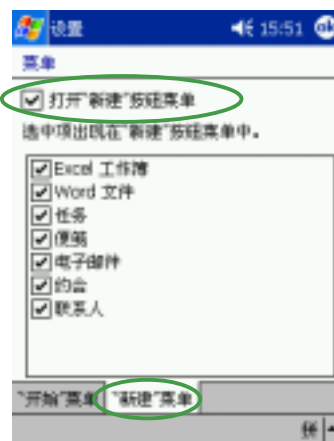
点击“开始 / 设置 / 菜单”，然后自行勾选您要显示在开始菜单的项目，由于开始菜单只提供九个程序，未勾选的项目将显示在“程序”中。



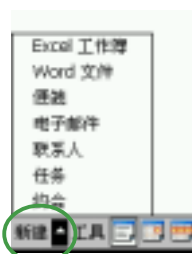
在“设置”页面下，点击“菜单”小图标。



点击“开始”菜单标签页，你可以自行勾选或取消要显示在开始菜单的项目。未勾选的项目将出现在“程序”菜单中。



点击“新建菜单”标签页，你也可以自行勾选或取消要显示在新建菜单的项目。



### 打开新建按钮菜单

勾选“打开新建按钮菜单”，当您使用任何新建菜单中的程序时，左下角都会出现“新建”按钮菜单，以方便您随时新建其他的文件。

### 注意

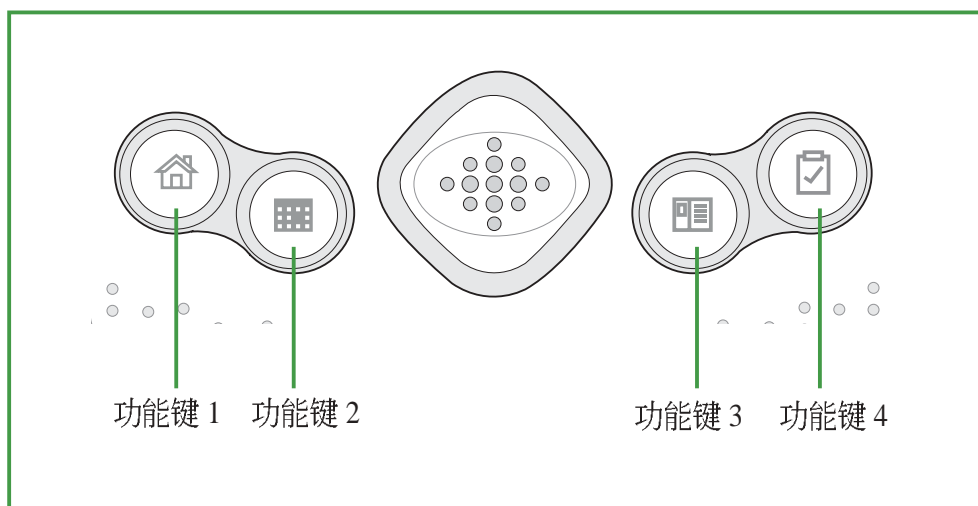


开始菜单只提供九个程序喔！您必须斟酌一下，选择您较常使用的软件及功能，并将其列在开始菜单中。其他项目则会出现在“程序”菜单中。

## 2.1.5 自订功能键 One Touch

为了方便您更快速地选取您所需要的功能，除了开始菜单及新建菜单之外，您还可以自行设置 MyPal A620 下方的四个快捷功能键启动您常用的程序。

请您点击“开始 / 设置 / 按键”，然后分别指定功能键 1~4 的对应功能即可。




在“设置”页面下，点击“按键”小图标。

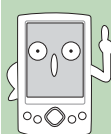


点击您需要更改的功能键，然后在下方的“按键分配”菜单中选择您希望设置的程序。按下“恢复默认值”，则可回复其默认的设置。



“按键分配”菜单会列出所有可供选择的程序项目，选择好之后按下  即可。

### 小技巧



您可以随时依您的需求重新设置功能键。例如：若您最近需要经常播放视频文件向您的客户作产品简报的话，则可以设置 Windows Media 。

## 2.2 系统设置

### 2.2.1 设置密码

为了确实保护您随身电脑中的数据不被他人窃取，华硕 MyPal A620 提供了密码保护的功能，当您在 MyPal A620 中存储了重要数据时，请务必为您的 MyPal A620 设置密码，以防止重要数据不小心被有心人士所窃取。

请您点击“开始 / 设置 / 密码”，然后您可选择「简单密码」或是「增强型密码」，并依系统指示自行输入一组密码即可。



在“设置”页面下，点击“密码”小图标。



勾选“简单密码（4位数字）”，并用触控笔在下方的数字按键上输入四个数字即可。



当画面出现“是否保存更改？”时按下“是”。



若您在 MyPal A620 中存储的数据具有非常重要的重要性时，建议您选用“增强型密码”，并用触控笔在下方的虚拟键盘上输入一组密码，并再输入一次确认即可。



注意您所输入的密码至少需 7 个字符长，并且同时包含大小写字母，数字或标点的组合才行。



当您为您的移动设备设置好密码之后，移动设备与 PC 连线时将会出现这样的画面，您必须输入正确的密码才能连接设备。如此将可确保您的数据不被他人窃取。



## 2.2.2 设置主人信息

为了方便识别您的随身电脑，建议您开始使用您的华硕 MyPal A620 之前，先在首页的“主人信息”中输入您的基本信息。



用触控笔轻点一下“点击此处设置主人信息”；您也可以点击“开始 / 设置 / 主人信息”，即可进入以下的画面。



在这里输入您的姓名、单位、地址、电话号码以及电子邮件等数据，您可以使用拼音、等常用的输入法，或者利用手写板直接在屏幕上输入文字即可。



勾选“开机后显示”，则每当您打开 MyPal A620 电源时，屏幕会先出现「我的信息」画面，再点击进入今日屏幕。





输入完成之后，今日屏幕上即会出现您所输入的信息。

### 小技巧



#### 忘记密码时怎么办？

当您忘记密码时，只需为您的移动设备运行 **冷开机** 即可，此时您存储在内存中的数据会全部遗失，您必须重新安装它们。

**冷开机：**同时按下电源  及软开机键  即可运行冷开机。

## 2.2.3 声音和提醒

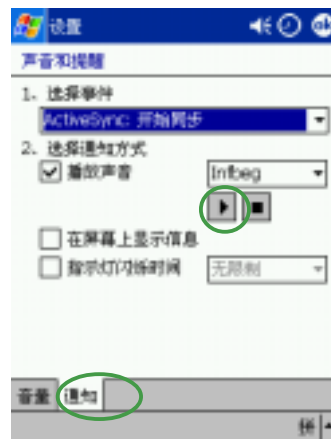
您除了可以直接点击今日屏幕右上方的音量图标以调整系统的音量之外，您还可以点击“开始 / 设置 / 声音和提醒”，自行设置 My Pal A620 的系统音量，并选择通知的方式及声音。



在“设置”页面下，点击“声音和提醒”小图标。



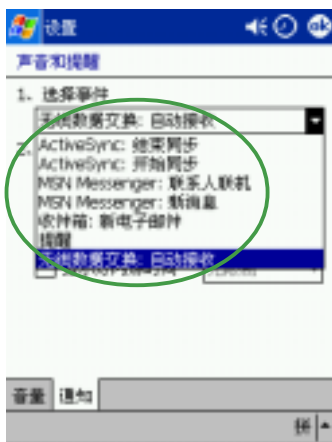
用触控笔拉动滑轨以调整系统音量；您可自行勾选或取消事件的声音，以及设置为轻声或大声。



接下来您还可以一一进入各个“选择事件”，并选择“如何通知”。按一下播放键可以试听提示的声音喔。



有关通知的方式，您可以选择是否播放声音，并从下拉式菜单中挑喜欢的声音；还可以设置是否在屏幕显示信息，以及是否要闪烁时间。



您可以自行设置的事件有这么多喔，您可以慢慢地逐一设置为您所希望的提示方式哟！



## 2.2.4 输入法设置

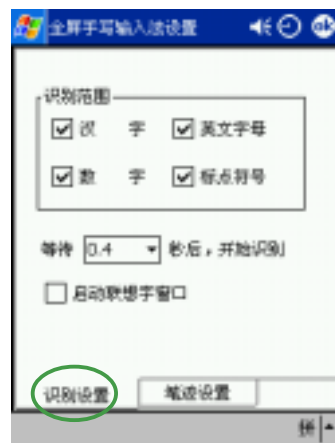
有关输入法的设置，您可以通过点击“开始 / 设置 / 输入”，以进行各项输入法及录音的设置。。



在“设置”页面下，点击“输入”小图标。



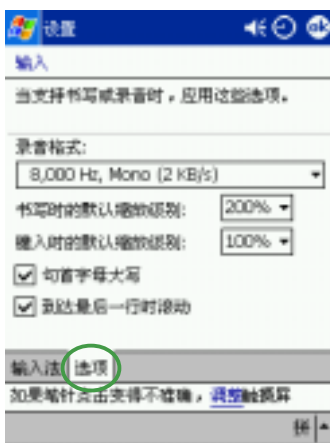
点击“输入法”标签页，您可以点击“全屏手写”作更多的设置。



点击“辨识设置”标签页，您可以设置辨识范围，等待时间等项目。



点击“手写设置”标签页，您还可以设置手写的颜色，宽度。



点击“选项”标签页，您可以设置录音格式。

## 2.2.5 输入文字

如何在您的 MyPal A620 中输入文字呢？华硕 MyPal A620 提供了手写输入、全屏手写输入以及拼音等输入法供您选用。

### 2.2.5.1 软键盘输入

若您欲使用屏幕的软键盘输入文字，则可以在键盘右下角点击“拼音输入”，此外，在软键盘的左下角还可点击“英数”或“符号”等键盘供您切换使用，当您欲使用全形符号时，只需点按一下“全”即可切换为全形符号，欲换回半形符号时只要再按一下“全”（即取消“全”）即可切换为半形符号。

#### 屏幕软键盘输入



拼音



全形



英数



符号

#### 小技巧



##### 如何切换大小写字母？

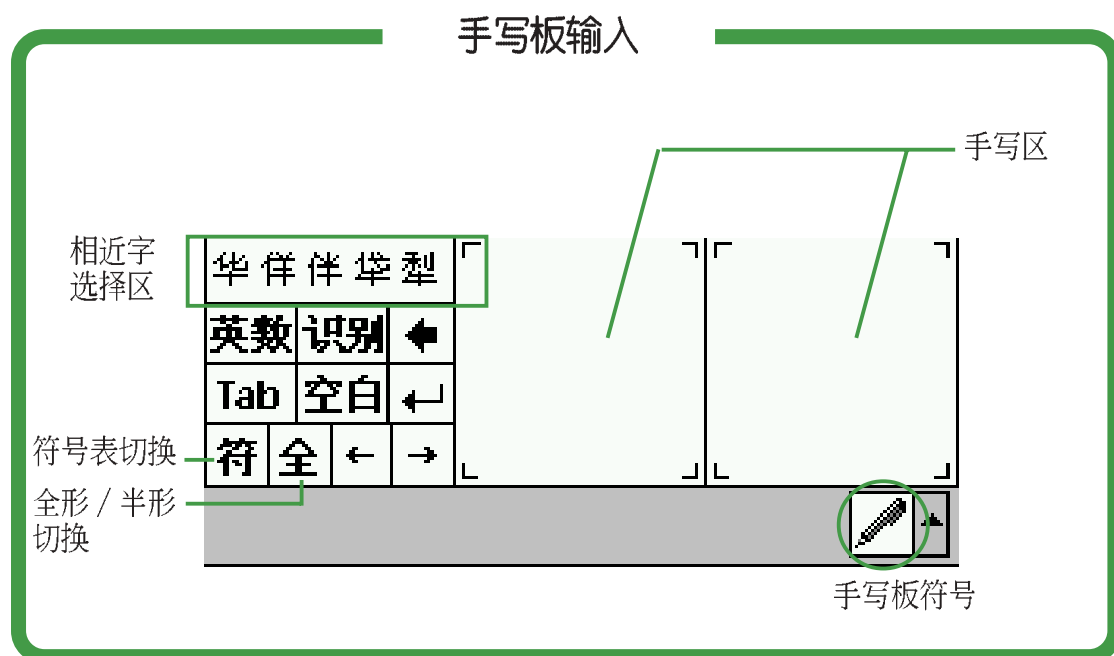
当您在英数模式下欲输入英文字母时，若要以小写为主，偶尔才需切换大写时，只要点按一下 Shift 键，即切换为大写，待您输入完毕后随即自动切换为小写键盘。

若您要持续输入大写字母，只要连续点按一下 Shift 键及 Ctrl 键，即可切换为大写键盘，若要回复小写键盘时，再点按一下 Shift 键即可。

### 2.2.5.2 手写输入

若您欲使用“手写板”输入文字，请在屏幕键盘右下角点击“手写板”符号，即可切换为手写板输入。此时，您只要在手写区域中，用触控笔书写所需的文字，系统即会自动辨识，辨识完成后的文字随即会出现在您的文件中。

当您欲输入英文字母或数字时，请在手写板的左侧点击“英数”，以使系统辨识更为准确。点按“符”可切换为符号键盘供您使用；而若您欲使用全形符号时，只需点按一下“全”即可切换为全形符号，欲换回半形符号时只要再按一下“全”（即取消“全”）即可切换为半形符号。



#### 小技巧



##### 文字辨识错误时怎么办？

当系统辨识错误时，您可试著放慢速度再重写几次看看，并注意书写工整及笔画的正确性。

此外，您还可以利用“相近字选择区”，相似字选择区会提供与您输入相类似的文字供您选择。当系统无法百分之百辨识时，“相近字选择区”可提供您快速选择您所需要的文字。

### 2.2.5.3 全屏手写

若您欲使用“全屏手写”输入文字，请在屏幕键盘右下角点击“全屏手写”符号，即可切换为全屏手写输入。此时，您可以不需局限在手写板的手写区域，而可以用触控笔在屏幕上的任何位置书写文字，系统同样会自动辨识，辨识完成后的文字随即会出现在您的文件中。

当您欲输入英文字母或数字时，请在屏幕下方的任务栏上点击“英数”，以使系统辨识更为准确。点按“符”可切换为符号键盘供您使用，欲回到全屏手写时只要再按一下“符”（即取消“符”）即可。

#### 全屏手写输入



## 2.2.6 区域设置

在区域设置中，您可以自行设置所在区域的位置，以及数字、货币、时间、日期等之使用方式。



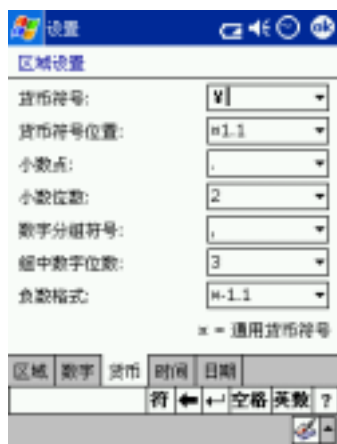
在“设置”页面下，点击“系统”标签页，再点击“区域设置”小图标。



您可以在这里选择所在位置的区域及使用语言。



您还可以进一步设置习惯的数字用法以及度量系统等。



您还可以进一步设置所在区域的货币符号以及惯用的货币书写格式。



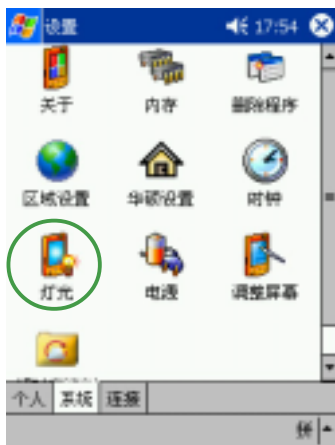
您可以在这里选择您习惯使用的时间样式。



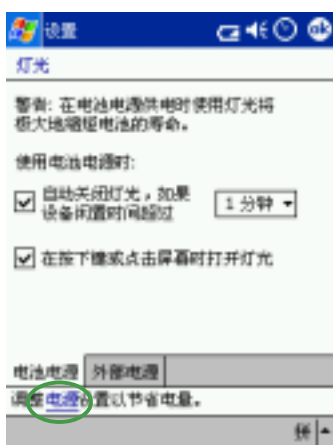
您可以在这里选择您习惯使用的日期样式及日历类型等。

## 2.2.7 如何节省电源

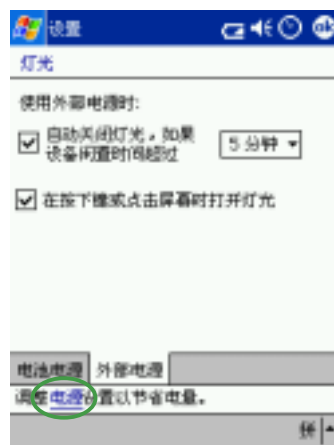
灯光的设置主要是为了让您的移动设备更省电，因为当您在使用电池电源时，若开启灯光，移动设备的电源将会快速消耗。以下的设置将可为您的移动设备节省不少电源喔！



在“设置”页面下，点击“系统”标签页，再点击“灯光”小图标。



在“电池电源”标签页下，您可以设置待机多少时间后关闭灯光，以及是否在按下功能键或点击屏幕时再开启灯光。点击“电源”超连结文字，可进入电源设置。



在“外部电源”标签页下，您可以设置待机多少时间后关闭灯光，以及是否在按下功能键或点击屏幕时再开启灯光。点击“电源”超连结文字，可进入电源设置。





在“设置”页面下，点击“系统”标签页，再点击“电源”小图标，也可以进入电源设置菜单。



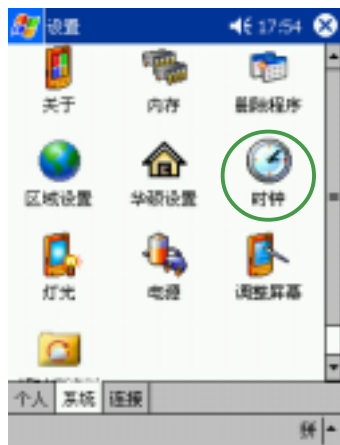
在这里您可以设置待机多少时间后关闭电源，以节省电源消耗。您也可以在“灯光”标签页下方点击“电源”超连结文字，以进入本菜单。

### 小技巧

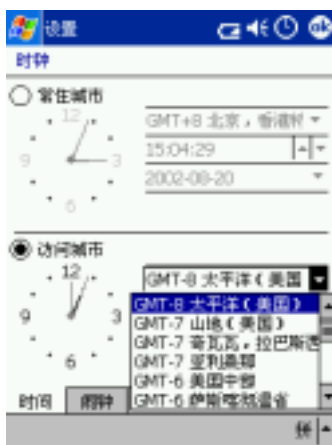
在开机状态时，您只需长按电源按钮  即可立即关闭灯光，且系统会进入睡眠模式。欲开启灯光只需再按一次电源按钮  即可。

## 2.2.8 时钟 / 闹钟设置

您可以在这里重新设置移动设备的正确时间，而当您出国洽商或旅游时，还可以在这里设置到访地的时间，两地时间可以一目了然。此外，这里的闹钟功能可让您同时设置四组不同的时间喔！



在“设置”页面下，点击“系统”标签页，再点击“时钟”小图标。



在“时间”标签页下您可以设置所在位置的时间以及欲到访国家的时间。当您出国时，就可以很清楚地知道两地的时间了。



在“闹钟”标签页下您可以设置四组闹钟，例如每天的吃饭时间，固定开会时间，或是接小朋友下课的时间等等。



在上一页的时间上用触控笔点一下，即可进入这个时钟画面，再用触控笔直接转动指针，即可调整至您指定的闹铃时间。



接下来可能会出现这个提醒说明，如果您没有打开通知功能，则此闹钟设置将无法发生作用。

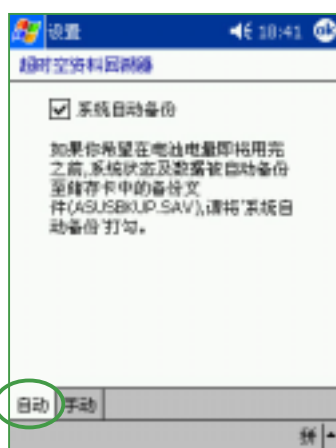


## 2.2.9 超时空资料回溯器

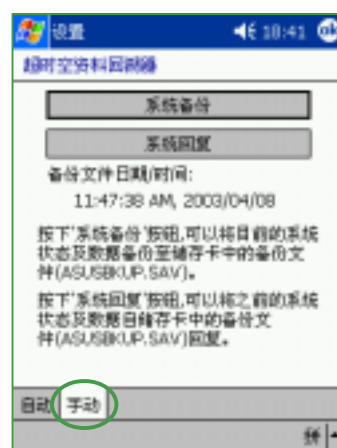
超时空资料回溯器是华硕最新研发出来的重量级程序，它可以在您的行动装置电池电力即将用完之前，自动帮您备份目前的系统状态至 CF 储存卡，让您免於因为电池电力完全释尽而造成重要数据遗失的窘境。当您系统重新开机之後，只需将 CF 储存卡中的备份文件回复，即可回到之前的系统状态，包括所有的数据及应用程序都会完完全全地回复到之前使用的状态。而除了“自动备份”之外，您也可以使用“手动备份”功能，您可以在任何时间备份系统状态，以防重要数据不小心毁损或遗失。



在“设置”页面下，點選“系统”标签页，再點選“超时空资料回溯器”小图标。



若要选择由系统自动备份，请在“自动”标签页下，勾选“系统自动备份”。



若您要自行备份或回复系统状态，请在“手动”标签页按下“系统备份”或“系统回复”按钮。

### 系统自动备份 / PDA 处于睡眠状态时

当您选择“系统自动备份”时，若在 PDA 处于睡眠状态时发生电池电量过低时，系统会自动唤醒并进行系统备份，此时，若 CF 卡安装正确且一切正常的情形下，备份成功後会再回到睡眠状态。然而，系统若找不到 CF 卡，则无法进行备份动作，PDA 会回到睡眠状态。

当系统开始备份时，若出现储存卡未就绪、无法存取储存卡或系统错误等状况时，则系统备份失败。若 CF 卡剩余空间不足时，因备份动作进行到一半并未完成，储存卡中会出现一个无法使用的备份文件。

#### 注意



当您选择“系统自动备份”时，请务必在 CF 插槽中安装好可供备份文件储存用的 CF 储存卡，且务必确认其可用空间足够备份文件储存。



## 系统自动备份 / PDA 正在使用

当您选择“系统自动备份”时，若您正在使用 PDA 时发生电池电量过低，系统会跳出询问窗口，经过您的确认后才会开始备份。



当您正在使用 PDA 时发生电池电量过低，系统会跳出询问窗口。欲进行系统备份请按下“是”。



若 CF 卡已安装妥当且有足够空间，在正常情形下备份动作约 2-3 分钟可完成。



当系统欲开始备份时若您将 CF 卡取出，则会出现这个信息。

## 备份失败情形

当系统开始备份时若发现找不到 CF 卡、无法存取 CF 卡、CF 卡剩余空间不足，或系统错误等状况时，则备份失败。



在系统备份过程中若发现 CF 卡未安装妥当，则会出现这个信息。



在系统备份过程中若您将 CF 卡取出，则会出现这个信息。



在系统备份过程中若发现任何系统错误的状况，则会出现这个信息。



在系统备份过程中若发现 CF 卡剩余空间不足，则会出现这个信息。

### 小技巧

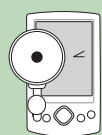


系统备份文件（ASUSBKUP.SAV）的大小会视您在主内存中储存数据格式及大小的不同而有差异，建议您在使用“系统自动备份”之前，先尝试使用“手动备份”的方式，以了解您目前系统状态的备份文件大小。建议您最好使用具有 64 MB 以上剩余空间的储存卡，以防不时之需。

## 系统自动回复

当您完成了“系统自动备份”的动作，且备份文件已正确储存在 CF 储存卡中，此时，若您未再对 PDA 充电，则当 PDA 完全释电後，系统内的数据及自行安装的软件都将全数遗失，此时若您欲再使用此 PDA，系统会进行硬件重置，并自动搜寻 CF 卡中是否有备份文件，当系统发现到 CF 卡中的备份文件时，会出现这样的信息：「於储存卡中发现备份文件（ASUSBKUP.SAV）是否要使用此备份文件执行系统回复？」，请按一下“是”进行系统回复，屏幕上会出现备份文件的日期、时间以及回复进度的百分比，一般来说，系统回复的动作约 2-3 分钟内即可完成，但也会视您的备份文件大小而定。若您不想使用此备份文件回复系统，请按一下“否”，然後重新设置 PDA 即可。

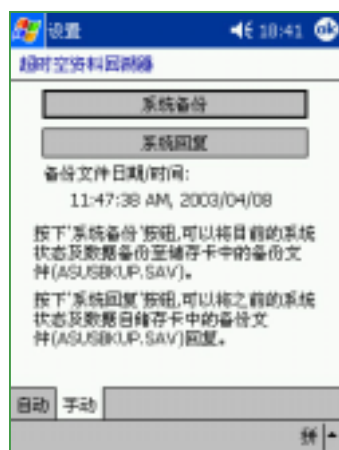
### 注意



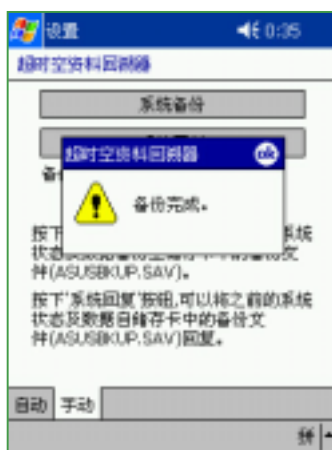
超时空资料回溯器之系统备份文件（ASUSBKUP.SAV）仅适用于相同型号的华硕随身电脑，且 ROM 版本必须相同才能使用，您无法将超时空资料回溯器文件提供给不同型号或 ROM 版本不同的 Pocket PC 作为系统回复之用。

## 手动备份

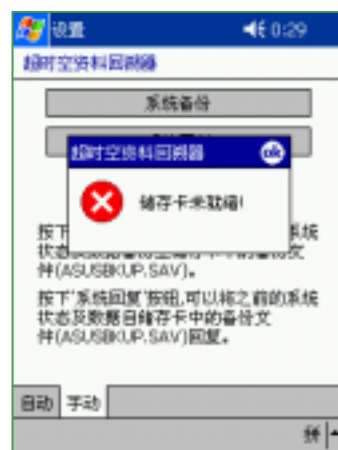
超时空资料回溯器功能除了可以设置为自动备份之外，任何时候当您想要备份系统状态，只需按一下“系统备份”，并确定 CF 插槽中已正确安装好可供储存系统备份文件的储存卡，即可将当时的系统状态备份下来，以备不时之需。日後万一您的系统发生损坏，或其他原因造成之前的数据遗失或毁损，您只需要按一下“系统回复”，即可利用之前储存在 CF 储存卡中的备份文件，将系统还原成备份当时的状态。



若您要自行备份系统状态，请在“手动”标签页按下“系统备份”按钮。

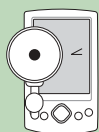


若 CF 卡已安装妥当且有足够空间，在正常情形下备份动作约 2-3 分钟可完成。



当系统欲开始备份时若您将 CF 卡取出，则会出现这个信息。

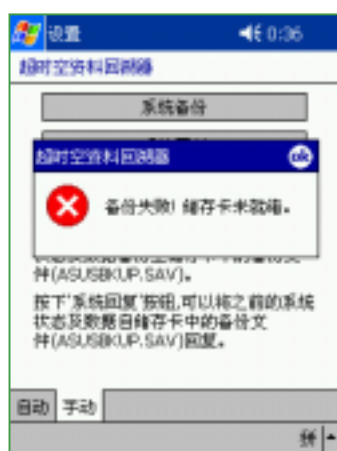
### 注意



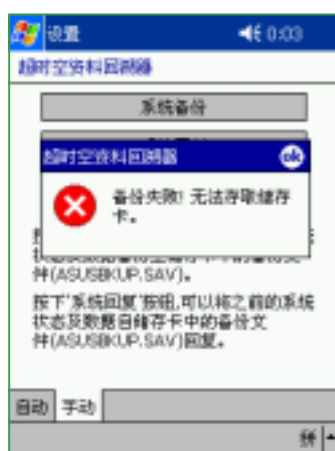
若无法利用手动方式成功地完成系统备份及系统回复，建议您可以将储存卡重新格式化一遍（格式化成 FAT16/FAT32 文件系统），然后再试一次。

## 备份失败情形

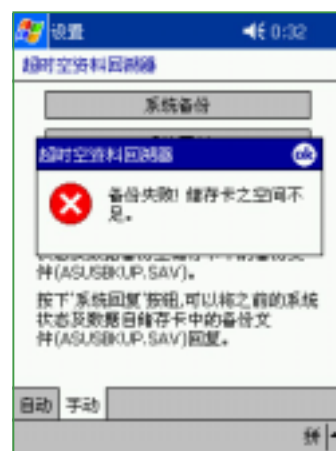
当系统开始备份时若发现找不到 CF 卡、无法存取 CF 卡、CF 卡剩余空间不足，或系统错误等状况时，则备份失败。



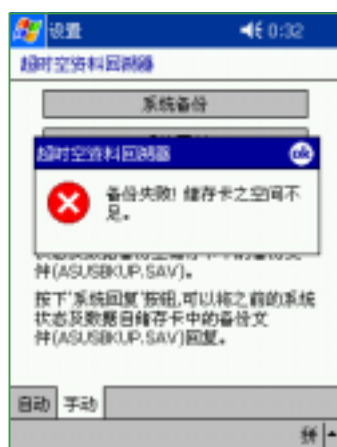
在系统备份过程中若发现 CF 卡未安装妥当，则会出现这个信息。



在系统备份过程中若您将 CF 卡取出，则会出现这个信息。



在系统备份过程中若发现任何系统错误的状况，则会出现这个信息。



在系统备份过程中若发现 CF 卡剩余空间不足，则会出现这个信息。

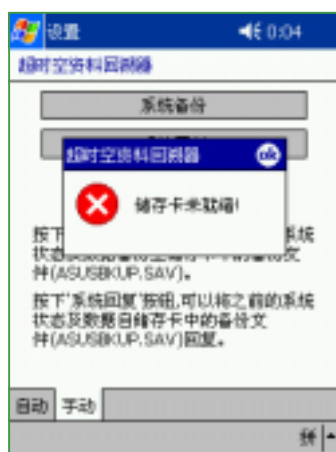
### 注意



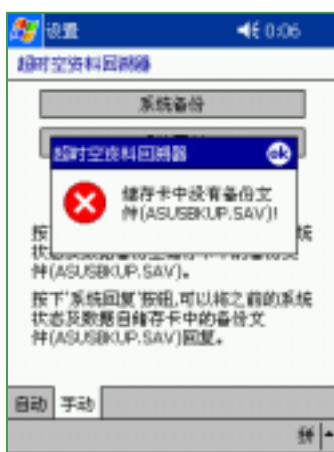
超时空资料回溯器系统备份文件（ASUSBKUP.SAV）仅适用于相同型号的华硕随身电脑，且 ROM 版本必须相同才能使用，若您将超时空资料回溯器文件提供给不同型号或 ROM 版本不同的 Pocket PC 使用，则会出现下一页的错误信息。

## 手动回复

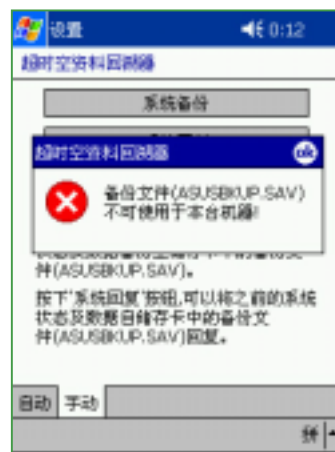
当您欲进行手动回复系统时，只需按一下“手动”标签页的“系统回复”按钮，并备妥之前已储存备份文件的 CF 储存卡，即可迅速将系统状态还原成之前备份时的状态。



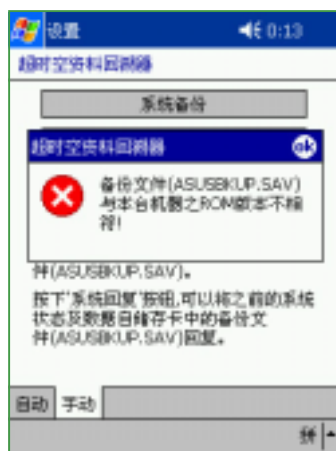
若 CF 卡未安装妥当，则会出现这个信息。



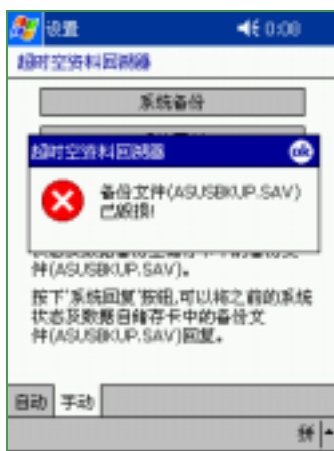
若系统在 CF 卡中找不到备份文件，则会出现这个信息。



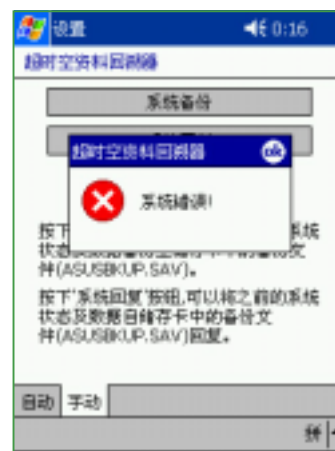
若 CF 卡中的备份文件，与本台机器型号不同，则无法回复，并会出现这个信息。



若 CF 卡中的备份文件，与本台机器的 ROM 版本不同，则无法回复，并会出现这个信息。



若 CF 卡中的备份文件格式不正确，则无法回复，并会出现这个信息。



在系统回复过程中若发现任何系统错误的状况，则会出现这个信息。

### 警告



当您在进行手动回复的过程中，请勿将 CF 卡取出，否则系统将会自动进行硬件重置（Hardware Reset），并导致系统回复失败。

## 2.2.10 华硕设置

华硕设置是由华硕所精心研发的工具程序，它可以针对您的移动设备作高级性能设置，让系统资源更有效的利用。特别是运行模式的部分，若您选择「运行模式」可发挥 CPU 的最大效能，但却最耗电；「省电模式」可让系统最省电，但相对的运行效能会稍为降低；而「标准模式」则介于两者之间。若您选择「自动模式」，系统将视设备的使用状态自动调整在最适的模式。此外，当您播放视频文件，则可选择「高级性能增强」，以使视频的播放更为顺畅。



在“设置”页面下，点击“系统”标签页，再点击“华硕设置”小图标。



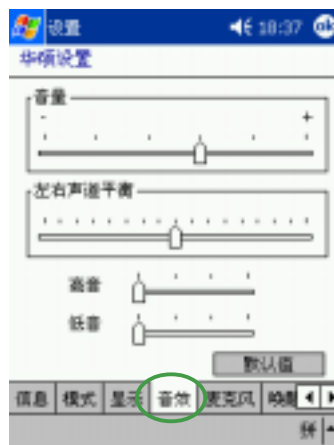
在“信息”标签页下，您可以看到 ROM 及 OS 版本的说明以及内存的容量及芯片类型等信息。



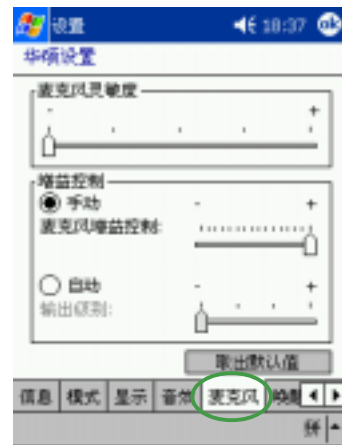
在“模式”标签页下，您可视您目前的需要随时更改设置为运行模式、标准模式、省电模式、自动模式以及高级性能增强等设置，以使系统效能充分发挥。



在“显示”标签页下，当您使用电池供电时，您可以设置较低的亮度，以节省电源。而当您使用外部供电时，则可以设置为较高的亮度。



在“音效”标签页下，除了可以设置音量的大小之外，还可以设置左右声道平衡，自行调整高、低音频率。



当您使用录音功能时，在“麦克风”标签页下，可以设置麦克风的灵敏度，以及增益控制。




在“唤醒”标签页下，您可以设置是否在按下这些按钮时即同步开机。。



在“自动运行”标签页下，若您设置自动运行 CF 卡等设备，则当您插入 CF 卡时，系统会自动运行此储存卡中的应用程序。

### 小技巧



您也可以直接按下前面板下方的 **快速功能键 1** ，立即进入华硕设置 功能页。



## 2.2.11 调整屏幕

除了初次使用本设备时必须调整屏幕之外，当您使用一段时间之后，若发现触控笔在点击触摸屏时感觉不够灵敏，或者点击经常有误差时，就表示您该调整屏幕了。您也可以每隔一段时间就自行调整屏幕，以使点击更为准确。



在“设置”页面下，点击“系统”标签页，再点击“调整屏幕”小图标。





按下“调整屏幕”即可开始进行屏幕校准工作。



用触控笔准确地按住十字中心点，当十字往各个角落移动时，也请一步一步准确地校正。

### 小技巧



同时按下 **电源按钮**  及 **快速功能键 4 - 任务** ，也可以开启调整屏幕功能喔。

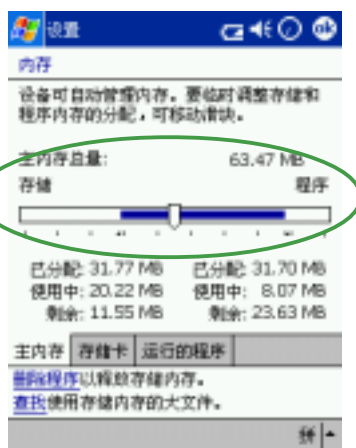


## 2.2.12 内存分配

您可以在这里看到目前系统使用内存的状况，一般来说，内存由设备自动管理，但是在特殊情况下，若您需要使用较多的内存时，您可以暂时调整内存的分配，或删除某些不重要的程序，以利您作业的运行。



在“设置”页面下，点击“系统”标签页，再点击“内存”小图标。



在“主内存总量”标签页下，您可用触控笔拉动滑杆，暂时调整内存的分配，以利作业运行。例如当您欲运行较大的程序时，则可分配给“程序”部分较多的内存。



在“运行的程序”标签页下，当内存不足时，您可以选择终止某些程序，以释放存储内存。

## 2.2.13 删除程序

当系统内存不足时，您可能需要删除某些程序以释放较多的内存供系统运行使用。



在“设置”页面下，点击“系统”标签页，再点击“删除程序”小图标。



点击您要删除的程序，然后按下“删除”按钮即可。



您也可以在“内存”标签页下，直接按下“删除程序”同样会开启左侧的删除程序窗口。

## 2.2.14 著作权说明

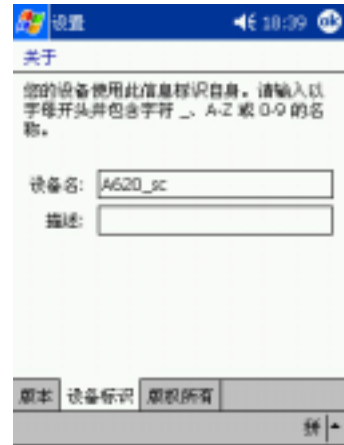
您可以在这里看到有关操作系统及本设备的基本说明，设备ID，以及软件的著作权声明文字。



在“设置”页面下，点击“系统”标签页，再点击“关于”小图标。



在“版本”标签页下，您可以看到有关操作系统及本设备的基本说明。



在“设备标识”标签页下，您可以看到本设备的名称，您也可以自行输入简短的说明文字。



在“版权所有”标签页下，您可以看到有关本产品著作权的声明文字。

## 第三章

# 软件的使用

---

本章节主要介绍 MyPal A620 的软件使用方法，包括日程表、便笺、任务、联系人等基本功能的使用，以及 Pocket Word、Pocket Excel、Pocket Outlook、Windows Media Player、MSN Messenger 等应用软件的使用技巧。此外还会教您如何做好文件管理及文件备份。






## 3.1 便笺

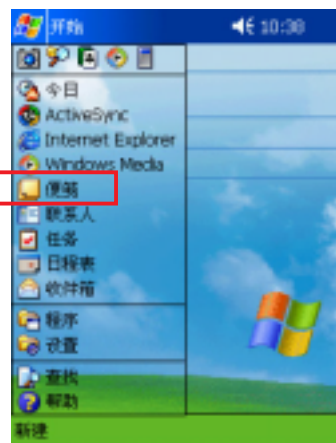
Pocket PC 中的「便笺」是一个用来取代笔记本的软件，您可以利用它来记录突发的事件及信息，而且除了可以用文字记录之外，您还可以用图形以及声音等方式来记录喔！

### 3.1.1 开启便笺

您可以用以下三种方法开启便笺。

#### 方法一：开始菜单


点击「 / 便笺」即可开启便笺主画面。若您在开始菜单找不到便笺，则请点击「程序」就可以看到。




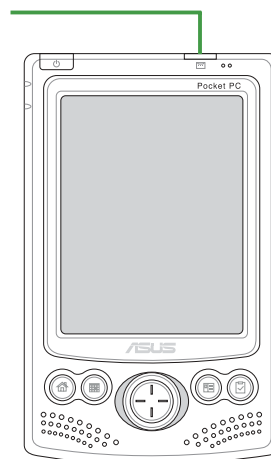
#### 方法二：快捷按钮

按一下 MyPal A620 左侧的快捷按钮  即可开启便笺主画面。

#### 方法三：新建菜单

点击「新建 / 便笺」可直接新建一个便笺。若您想回到便笺的主画面，按一下  即可。

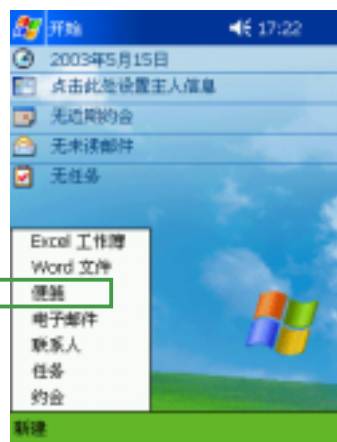
按一下录音键  
 开启便笺



#### 注意




轻按一下就好，不要按住不放，否则会开始录音。



点击“新建 / 便笺”。



开启一个新的空白文档便笺，可在此输入文字或随意涂鸭。按一下  回到便笺主画面。

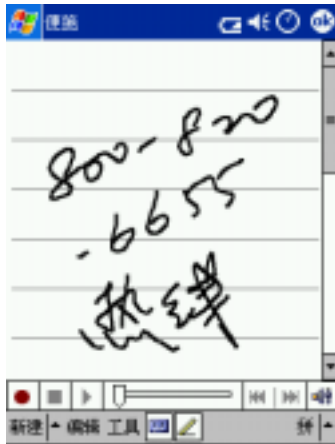


便笺主画面可以看到目前 MyPal A620 里所有的便笺文件。

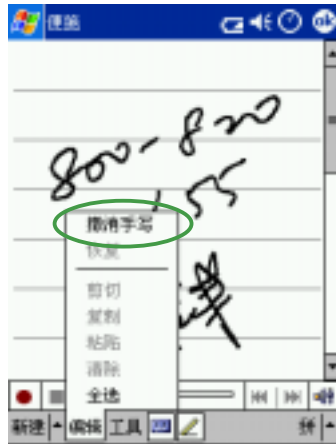
### 3.1.2 输入便笺内容

输入便笺内容的方法有三种，手写、键入和录音。

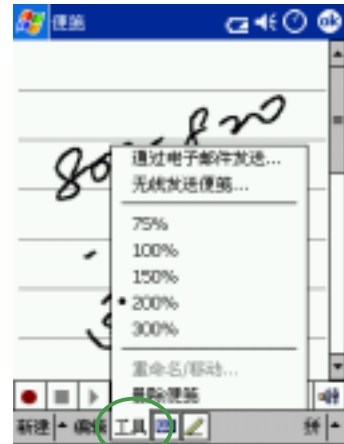
#### 手写输入



使用手写输入方式，可直接用触控笔在屏幕上书写或随意涂鸭。

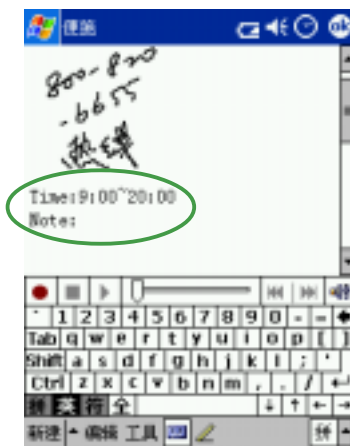


若需修改可点击“编辑”，然后选择“撤消手写”，再重写一次就行了。

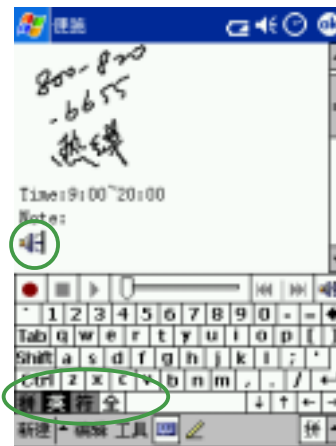


点击“工具”可以更改文件比例、删除便笺、用 E-mail 传送便笺，或用红外线和其他设备交换便笺。

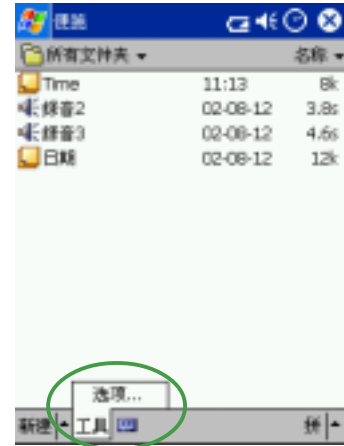
#### 键入及录音



使用键入方式，请利用屏幕键盘或手写板输入。



使用录音方式，用触控笔按一下录音键，然后将麦克风对准声音来源处，结束按一下停止键即可。



点击“工具 / 选项”可做其他相关的设置。

### 3.1.3 便笺模式设置

您可以设置一个常用的便笺作为默认模式，如手写或键入，而默认模板包括备忘录、待办事宜、电话备忘录、会议记录以及空白文档。设置好之后，每当您添加一个便笺时，即会以该模式出现。



进入“工具 / 选项”，您可以设置默认模式为“手写”或“键入”。



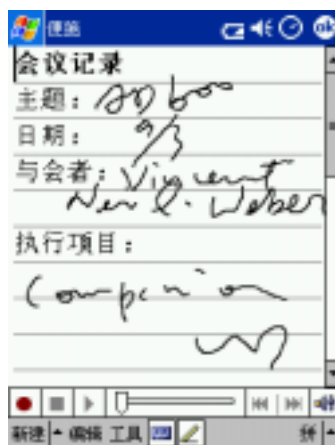
若您设置为“键入”模式，则当您添加一个便笺文件时，会开启一个这样的画面。



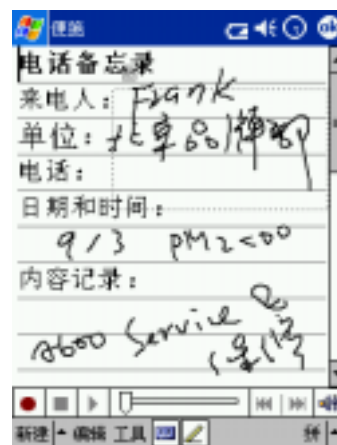
若您设置为“手写”模式，则当您添加一个便笺文件时，会开启一个这样的画面。



在“工具 / 选项”下，您还可以设置默认模板，包括备忘录、待办事宜、电话备忘录、会议记录以及空白文档。



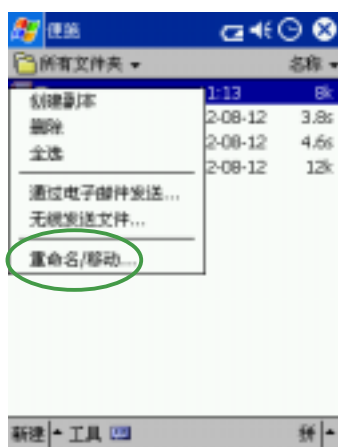
“会议记录”范例。



“电话备忘录”范例。

### 3.1.4 编辑便笺

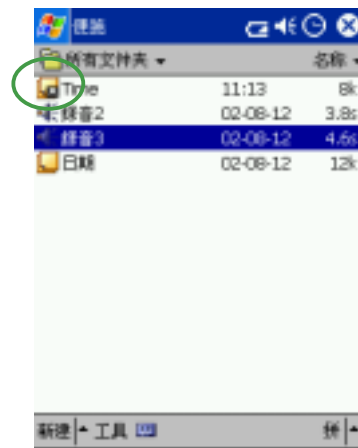
在便笺主画面中，您可以看到目前 MyPal A620 里的便笺文件，其中， 表示一般手写或键入的文件， 表示为录音文件， 则表示该文件置存储卡中。



您可以更改便笺文件的名称，或者移动文件存储的位置。请用触控笔按住此一文件，在继而出现在的菜单中选择“重新命名/移动”。



在“名称”项下直接输入您想要更改的名称，若您想要将文件转存至存储卡，则在“位置”项下选择“存储卡”即可。



您可以在这里看到转存至储存卡的文件图标已经改变罗！

### 3.1.5 检视及排序便笺

当您在 MyPal A620 中存储了大量的便笺文件时，您可能会为了寻找一个文件而大伤脑筋。此时您可以在便笺主画面中选择只检视某一文件夹的文件（亦即做好数据的分类管理），也可以选择文件排序的方式，以方便您找到所需的文件。



在这里您可以选择您想要浏览的文件夹。



您可以选择依“名称”“日期”“大小”或是“类型”等方式来排序。



当您要播放录音文件时，按一下这个按键即可调整音量大小。




## 3.2 日程表

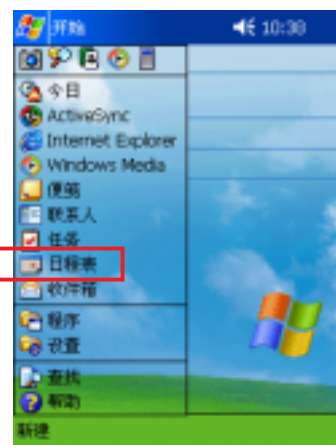
您可使用 Pocket PC 中的「日程表」来安排约会、会议和其他事件的日程。可用多种视图，如日、周、月、年和日程来查看约会，并设置日程表用声音或其他方式向您提示各种约会。当日约会可以显示在今日屏幕上。

### 3.2.1 开启日程表

您可以用以下三种方法开启日程表。

#### 方法一：开始菜单


点击「 / 日程表」即可开启日程表主画面。若您在开始菜单找不到日程表，则请点击「程序」就可以看到。

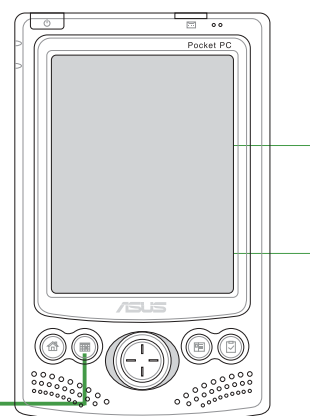



#### 方法二：快捷按钮

按一下 MyPal A620 正面下方的快捷按钮  即可开启日程表主画面。

#### 方法三：新建菜单

点击「新建 / 日程表」即可直接添加一个日程表文件。若您想回到日程表主画面，只要按一下  就行罗。




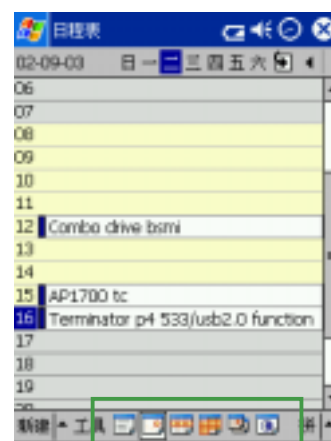
按一下快捷按钮  
 开启日程表



点击“新建 / 约会”。



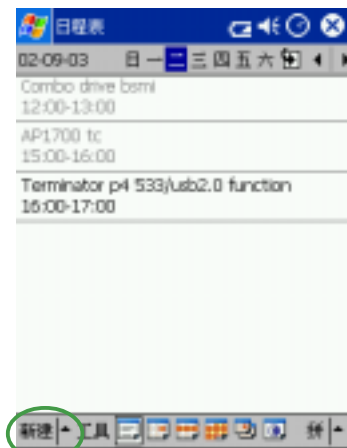
直接开启一个新的日程表文件即可输入约会内容。按一下  回到日程表主画面。



日程表主画面可以看到您的行程内容。点击下方的按钮切换以日、周、月及年等模式浏览。

## 3.2.2 新建约会 / 会议邀请

依照以下的步骤新建一个新的约会，并为约会添加附注及录音，此将有助于记录地图，绘图和其他详细信息。此外还可创建一个小组会议通知。



在日程表主画面按一下“新建”，或者直接在今日屏幕按一下“新建 / 约会”。



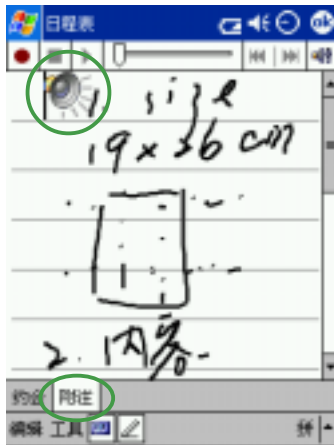
利用屏幕键盘或手写板逐一填入主题、地点、开始时间及结束时间、提醒、类别等。




若您想要召开小组会议，请点击“与会者”项目。



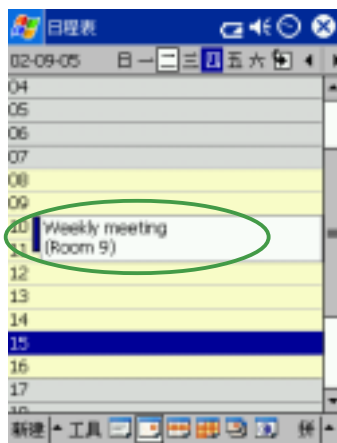
在您的联系人中勾选需要与会的人员。



点击“附注”则可以手写或录音模式记录一些附加的事项。此和便笺功能相同。当您输入完成按下  之后，即会自动发出 mail 通知所有与会者。



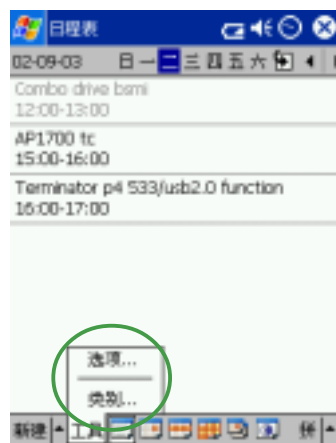
若您再次修改约会内容，则会出现这个画面，点击“是”即会再发出 mail 通知所有与会者。



新建完成之后，您会在主画面上看到约会的主旨及地点。若您没有输入地点，则不会显示。



再用触控笔点击进入此一约会，即可看到这个同时秀出附注内容的画面。在这里点击“工具”，可以选择无线发送约会或删除此一约会。



若您在日程表主画面点击“工具”则可做“选项”及“类别”的设置。

### 3.2.3 自定日程表外观 / 类别分组

依照以下的步骤来设置日程表的选项及外观，以及设置日程的分类，使用类别分组可快速显示您想要的信息。



在“选项”设置页中您可以视您的喜好设置每周的第一天是星期日或星期一，一周检视5天、6天或7天。还有提醒的时间，显示图标等多项设置。设置完后按 **OK** 即可。



在“类别”设置页中点击“选择”会列出您今天行程中有设置的类别。若您只勾选“商务”则只会显示今天的行程中有关商务的行程，其他类别的行程就不会显示在您的日程表中了。




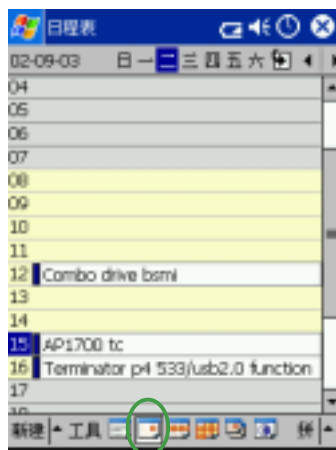
在“添加/删除”页中，您可以随时添加类别或者删除已存在但较不常用的类别。


### 3.2.4 浏览模式

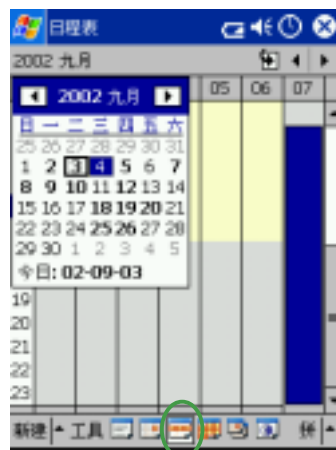
在日程表主画面中，您可以直接用触控笔点按下方的按键，选择以日、周、月、年等模式来浏览行程内容。




在日程表主画面按一下  
“”按钮，可显示今天行程的列表模式。




在日程表主画面按一下  
“”按钮，可依时间表显示您今天的行程。




在日程表主画面按一下  
“”按钮，可依时间表显示您一周的行程。按一下色块即会显示详细的内容。




在日程表主画面按一下  
“”按钮，可显示您这个月的行程。出现三角形色块表示您今天有约会，出现正方形色块，表示今天您会很忙哟！



在日程表主画面按一下  
“”按钮，以显示整年年历。



在日程表主画面按一下  
“”按钮，以显示包含农历的月历。


## 3.3 联系人

「联系人」主要是用来记录您的亲友及客户的连络信息，也就是用来取代传统电话簿的功能。


### 3.3.1 开启联系人

您可以用以下三种方法开启联系人。


#### 方法一：开始菜单

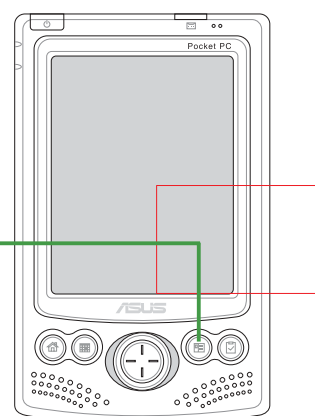
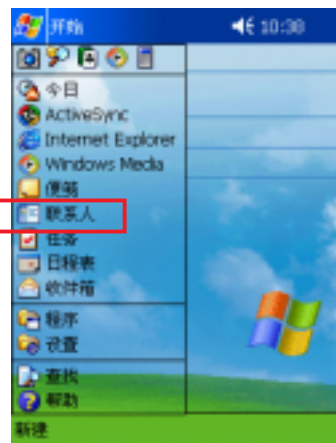
点击「 / 联系人」即可开启联系人主画面。若您在开始菜单找不到联系人，则请点击「程序」就可以看到。


#### 方法二：快捷按钮

按一下MyPal A620 正面下方的快捷按钮即可开启联系人主画面。

#### 方法三：新建菜单

点击「新建 / 联系人」即可直接添加一个联系人。若您想回到联系人的主画面，按一下即可。



按一下快捷按钮  
 开启联系人


### 3.3.2 新建 / 搜寻联系人

您可以在今日画面中直接新建一个联系人，然后输入联系人信息。当您寻找联系人时，可用类别或字母等分类方式来搜寻。



点击“新建 / 联系人”。



直接开启一个新的联系人文件即可输入联系人信息。按一下回到联系人主画面。



联系人主画面可以看到所有联系人的信息。您还可以使用分类快速搜寻。

### 3.3.3 联系人设置

在联系人主画面中，您可以按新建直接添加联系人，或用触控笔点按既有的联系人，以查询更多的信息，或在工具 / 选项中做基本的设置。



在联系人主画面按一下“查看”，可选择依单位或依姓名排列。



在联系人主画面按一下“工具 / 选项”，可作列表视图设置。



在“选项”标签页中您可以设置是否显示索引卡，只显示联系人姓名，以及是否使用大字体等。

### 3.3.4 给联系人发 E-mail

在联系人主画面中，您可以直接找到联系人的信息，如果想要快速传送一封 mail 给他，只需点击邮件位址的超连结，就可以快速的创建一封新邮件，轻轻松松把它 mail 出去哟！



您可以直接在联系人画面中按一下电子邮件的超连结，即可直接开启一个新邮件。



接下来您只要输入邮件内容，然后按一下“发送”就可以快速发送一封电子邮件罗。



您也可以在这里选择“无线发送联系人”、“给联系人发送电子邮件”或“删除联系人”。



### 3.3.5 通过红外线交换联系人信息

在您的 MyPal A620 随身电脑顶部具备一个红外端口，您可千万别小看这个不怎么起眼的小方块喔，因为，您只需要通过这个红外端口，就可以轻松地与其他具备红外端口的装置（如手机、随身电脑、笔记本电脑等）交换数据喔！



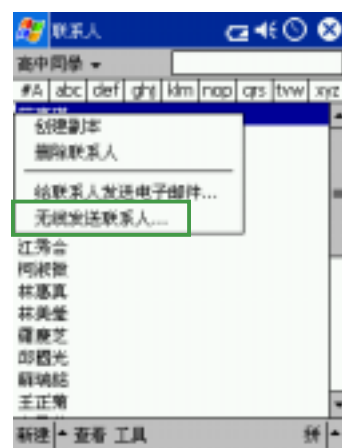
点击“开始/程序”，然后点击“红外线接收”按钮。



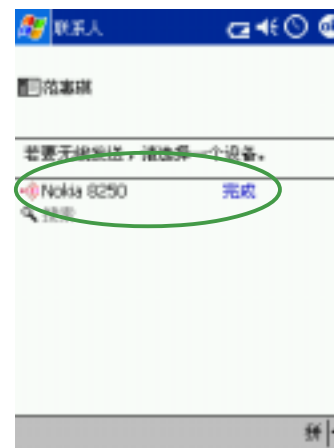
请将两台具备红外端口的装置面对面摆好，并使两个传输口尽量接近，中间不要有其他障碍物。



当您的行动装置找到对应的红外线装置时，即会出现这个画面。



在联系人主画面中选择您欲交换的联系人姓名，并用触控笔按住，在继而出出现的菜单中选择“无线发送联系人”。



您可以听到哔哔声，表示数据已成功交换。



若您的移动设备找不到对应的红外端口设备时，则会出现这个画面。。


## 3.4 任务

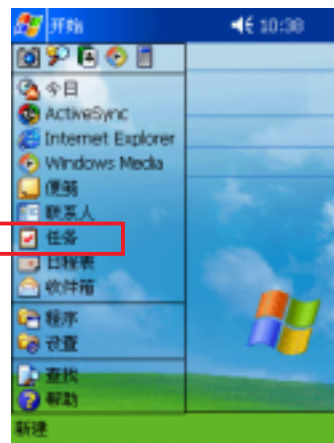
「任务」可用于跟踪想要做的事情，也就是用来取代传统笔记本的功能，它可说是您的贴心小秘书，时时提醒您每天该办的事项。各种任务信息都可在今日屏幕上显示。

### 3.4.1 开启任务

您可以用以下三种方法开启任务。

#### 方法一：开始菜单


点击「 / 任务」即可开启任务主画面。若您在开始菜单找不到任务，则请点击「程序」就可以看到。




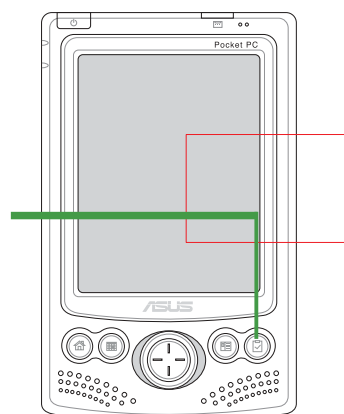
#### 方法二：快捷按钮

按一下 MyPal A620 正面下方的快捷按钮  即可开启任务主画面。

#### 方法三：新建菜单

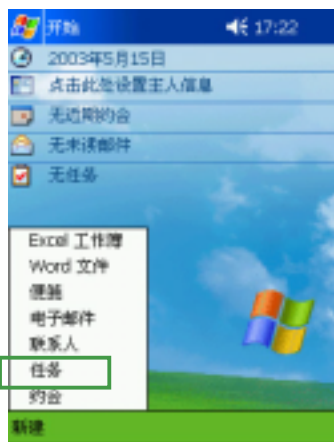
点击「新建 / 任务」即可直接新建一个任务。若您想回到任务的主画面，按一下  即可。

按一下快捷按钮  
 开启任务




### 3.4.2 添加任务

您可以在今日屏幕中直接添加一笔任务，然后输入其内容。



点击“新建 / 任务”。



直接开启一个新的任务并输入任务内容。按一下  回到联系人主画面。



任务主画面可以看到所有任务的清单。过期的任务显示为红色。



### 3.4.3 任务设置

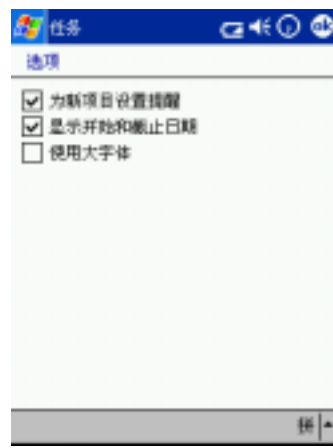
在任务主画面中，您可以按新建直接添加一项任务，或用触控笔点击“工具”做相关的设置。



在任务主画面按一下“工具”，可选择项目栏，无线发送任务或做选项的设置。



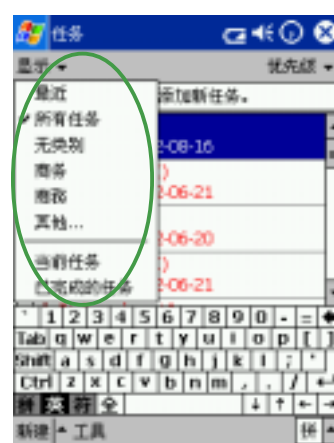
若您勾选“项目栏”，则可在主画面中直接键入新的数据，而不需点击添加之后再输入内容。



在“选项”标签页中您可以选择是否设置新项目的提醒，显示开始及截止日期，以及是否使用大字体等。

### 3.4.4 排序 / 查找任务

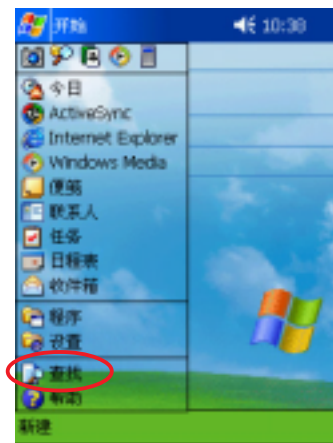
当您在 MyPal A620 中存储了大量的任务文件时，您可能需要花费较多的时间去寻找。此时您可以在任务主画面中选择只检视某一文件夹的文件（亦即做好数据的分类管理），也可以选择文件排序的方式，以方便您找到所需的文件。



您可以依照任务的类别来浏览任务文件，或者只选择浏览运行中的任务或已完成的任务。



在排序方式中您可以选择依状态、重要性、开始日期等方式来浏览。



点击“开始 / 查找”，输入任务名，选择任务类型，然后点击查找，即可找到所需的任务。

### 3.4.5 编辑任务

在任务主画面中，您可以直接添加任务，或用触控笔点按既有的任务，以修改部分内容或设置。



在任务主画面中选择需要修改的任务项目。



您可以按一下“工具”，以无线发送任务或删除此一任务。右上角的响铃符号代表您设置了此项目的提醒。



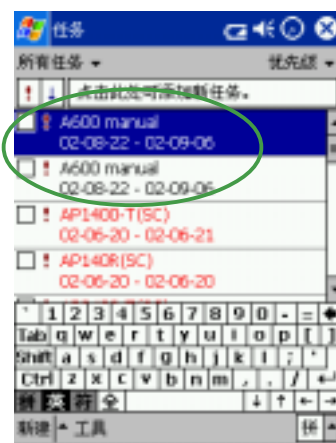
在“编辑”标签页中您可以依任务的进度随时修改内容，包括目前处理状态，开始及截止日期，以及是否要提醒等。

### 3.4.6 复制 / 删除任务

在任务主画面中，您可以直接添加任务，或用触控笔点按既有的任务，以修改部分内容或设置。



您也可以直接在任务主画面中，点击并按住某一笔任务，然后在继而出现的菜单中选择创建副本、删除任务或任务交换。



若您选择“创建副本”，则可立即备份一笔相同的任务。



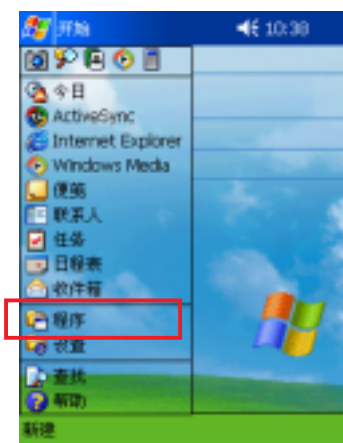
若您选择“删除任务”，然后在此窗口按下“是”即可立即删除此一任务。

## 3.5 Pocket Word

Pocket Word 是 Pocket PC 操作系统上的文字编辑程序，与 PC 上使用的 Microsoft Word 大致相同，但功能较为简单。您可以利用 ActiveSync 将 PC 上的 Word 文档同步发送到 Pocket PC 上，也可以直接在 Pocket PC 上编辑您所需的 Word 文件。

### 3.5.1 开启 Pocket Word

点击「 / 程序 / Pocket Word」即可开启 Pocket Word 主画面。



点击“ / 程序”。



在这里点击“Pocket Word”图标，以开启 Pocket Word。



Pocket Word 主画面可以看到所有 Word 格式的文件。您还可以点击文件夹或排序方式，以方便您快速搜寻文件。

### 3.5.2 快速新建 Word 文件

您也可以直接在今日屏幕中快速新建一个 Word 文件。

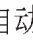


点击“新建 / Word文件”。



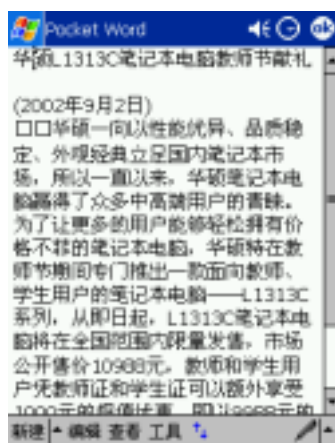
您可以通过键入，写，画，或者录音等方式在文档中输入信息。



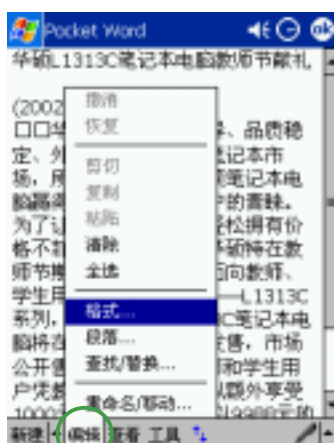
以手写方式输入信息，按下时，即自动被命名并存放在 Pocket Word 文档列表中。

### 3.5.3 编辑 Word 文件

Pocket Word 的主要功能并不是要让您用来做专业的排版，而是让您随时随地都可用 Pocket PC 来创建和编辑文档与模块，待您回到座位上时，再把编修好的 Pocket Word 文件同步到 PC 上，做进一步的版面调整，使文件更为美观。当然，您也可以直接把在 Pocket PC 上编辑的文件直接以 mail 或者利用红外端口发送出去。



开启一个 Word 文件，是不是和 PC 上看到的画面差不多呢。



按一下「编辑」，您可以做进一步的格式、段落设置，并可做常用的查找/替换功能。



在「格式」部分，您可以设置字体、大小、笔划粗细及颜色等。



在「段落」部分，您可以设置对齐方式、项目符号、缩进、首行缩进等特殊格式。



在「查找/替换」部分，与 PC 上大致相同，您只要输入查找目标并按一下替换，再输入替换的文字，然後选择替换或全部替换即可。

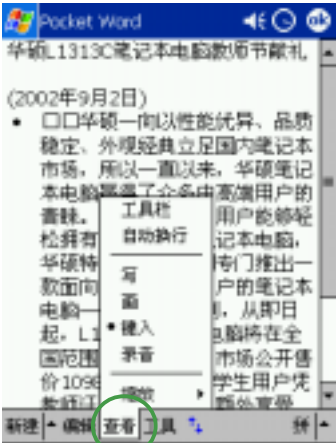


在「重命名/移动」部分，您可更改文件名称，存储的位置及文件夹名称。

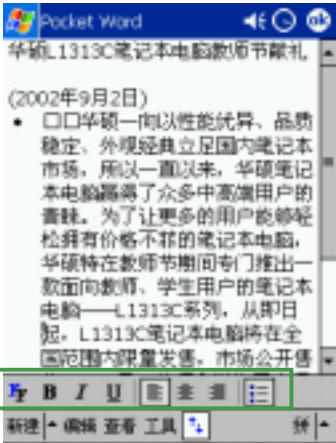


### 3.5.4 查看 Word 文件

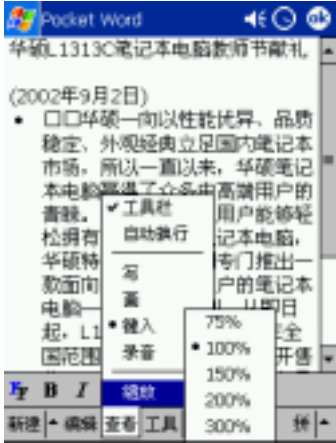
除了通过一般键入模式输入文字到 Pocket Word 之外，您还可以用手写、绘图或录音等方式来编辑 Pocket Word 文件。此外，为了方便您在 MyPal A620 屏幕上浏览长篇的 Word 文件，您更可以随时缩放显示比例以方便您浏览。



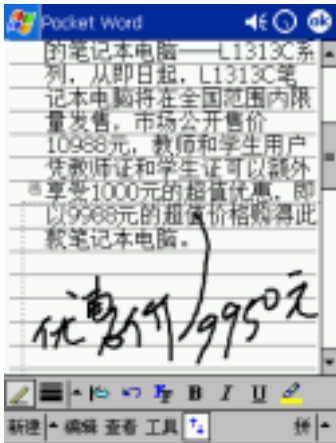
选择“查看”标签页，并选择“工具栏”。



“工具栏”提供了常用的粗体、斜体、下划线，以及对齐方式等常用的格式。



当文字过大或过小时，请选择“缩放”以调整为适合阅读的版面大小。



选择“查看 / 写”可方便您直接在 Word 文件中手写标示简单的注解。



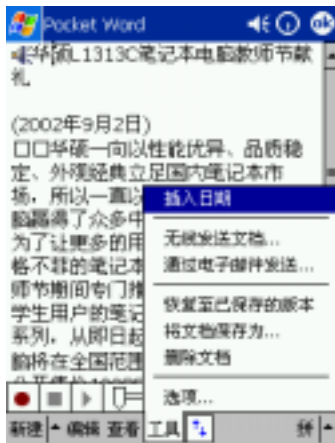
您也可以选择“查看 / 画”模式，满足您爱图鸦的性格，更可以方便您快速记录一些突发的想法。



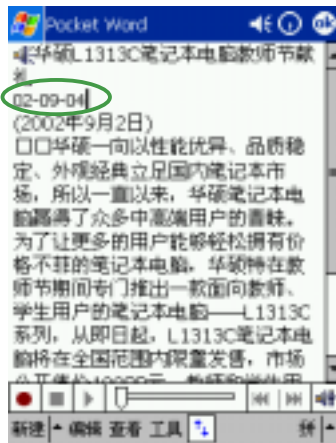
您也可以选择“查看 / 录音”模式，随时录下自己的奇想文字。

### 3.5.5 更改 Pocket Word 设置

在“工具”标签页中，您可选择快速插入日期、恢复至已保存的版本、另存文档或删除文档，以及无线发送文档、通过电子邮件发送文档等。



点击“工具”标签页。



我选择在这里插入日期，按一下“工具 / 插入日期”是不是很方便呢。



若您对之前的修改不满意，按一下“工具 / 恢复至已保存的版本”再按一下“是”即可取消对文件所做的变更。



按一下“工具 / 选项”即可更改 Pocket Word 选项，包括默认范本，存储位置及文件类型。



在默认范本中，您可以有多种选择，如上图所示。



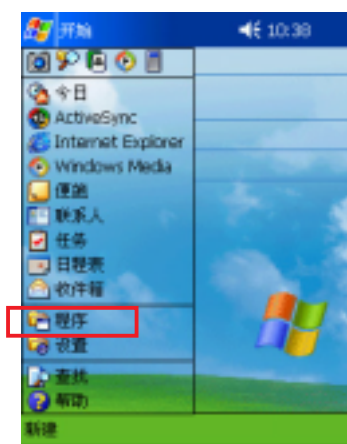
按一下“工具 / 通过电子邮件发送”点按一下下方的连络人按钮，直接查找收件者，按下右方的箭头可开启副本及密件副本等栏位。OK之后按一下“发送”就可以夹带您的 Pocket Word 文件出去罗！

## 3.6 Pocket Excel

Pocket Excel 是 Pocket PC 操作系统上的工作簿程序，与 PC 上的 Excel 大致相同，但功能较为简单。您可以利用 ActiveSync 将 PC 上的 Excel 格式文件同步发送到 Pocket PC 上，也可以直接在 Pocket PC 上编辑您所需的 Excel 文件。

### 3.6.1 开启 Pocket Excel

点击「 / 程序 / Pocket Excel」即可开启 Pocket Excel 主画面。



点击「 / 程序」。



在这里点击“Pocket Excel”图标。



Pocket Excel 主画面可以看到所有 Excel 格式的文件。您还可以点击文件夹或排序方式，以方便您快速搜寻文件。


### 3.6.2 快速新建 Excel 工作簿

您也可以直接在今日屏幕中快速新建一个 Excel 文件。



点击“新建 / Excel 工作簿”。



在这里键入文件的内容，按下时，即自动被命名并存放在 Pocket Excel 文档列表中。



在 Excel 文档列表中按下“工具 / 选项”，可设置新工作簿模板、存储位置以及显示类型等。



举个例子，在新工作簿模板中提供车轮里程日志供您选择。



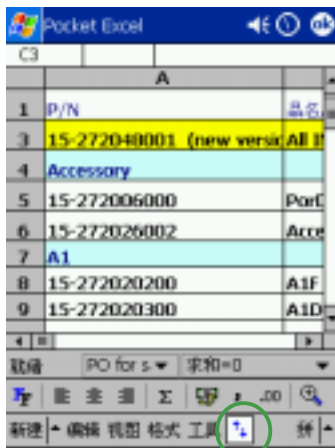
您可利用车轮里程日志记录公司或个人车轮的使用状况。



按一下「编辑」，可做基本的剪切、复制、贴上、清除，查找/替换以及重命名/移动等功能。此外，还多了一个“密码”，可为重要的 Excel 加密喔！

### 3.6.3 编辑 Excel 文件

Pocket Excel 的功能虽然很简单，但却是集合了 Excel 最菁华，也是用户最常使用的功能。在小小的 MyPal A620 中即能满足用户大部分的需求。



点按一下下方的剪头图标可开启工具栏，这儿包括了我們最常用到的全形逗号、货币符号、文字对齐以及放大镜等功能。



选择“格式/单元格”即可设置单元格格式。



您也可以先选择需要编辑的栏位，然後按住笔针，再点击「设置单元格格式」。



### 3.6.4 设置单元格格式

在单元格格式中包含了大小、数字、对齐、字体以及边框等设置。您可以分别设置为您需要的模式。



在「对齐」部分可重新设置水平及垂直对齐方式。



您可在「字体」部分，重新设置字体、颜色、大小以及样式等。

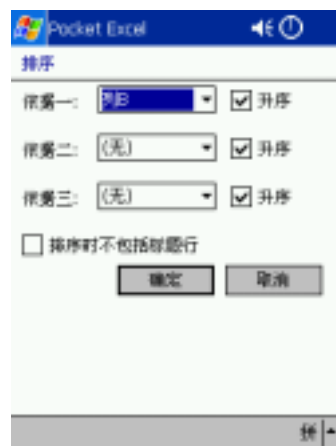


您还可在「边框」部分，重新设置边框颜色及填充颜色，以及边框的型式等。

### 3.6.5 工具的使用



选择“工具”可设置插入函数、符号、排序，以及发送邮件、无线发送工作簿、恢复至已保存的版本、另存工作簿或删除工作簿等功能。



当您选择“排序”时，设置方式和PC上大致相同，主要需选择排序的栏位，以及是否为升序等。





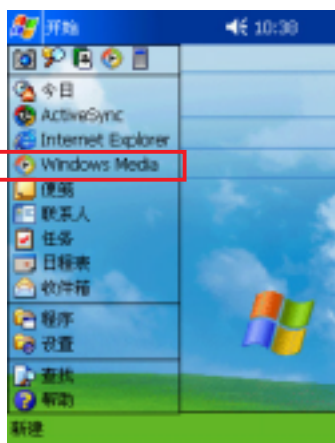
当您选择“插入函数”功能时，这里的设置方式和PC上大致相同，您可先选择类别再选择所需的函数名称。

## 3.7 Windows Media

Windows Media 是 Pocket PC 操作系统上的多媒体播放程序，您可用来播放 WMA、WMV 及 MP3 等格式的音乐及视频文件。

### 3.7.1 开启 Windows Media

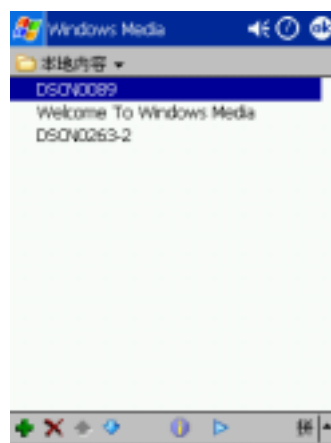
点击「 /  Windows Media」即可开启 Windows Media 主画面。若您开始功能表找不到 Windows Media，则请点击「程序」就可以看到。



点击「 /  Windows Media」。



这就是 Windows Media 的标准外观，您也可自行从互联网上下载新的外观来使用。



点击主画面下方的“选择”，您可以在本地内容下看到所有符合 Windows Media 格式的文件。

### 3.7.2 新建播放列表



点击“选择播放列表 / 组织播放列表”。



按一下“新建”并输入新建播放列表的名称。



在这里勾选您要加入新播放列表的文件。


### 3.7.3 播放 Windows Media 文件

要播放 Windows Media 格式的文件非常简单，只要用笔针点击一下“选择”，并找到要播放的文件，再点击一下播放键就行罗。



OK，新建完之後，即可在播放列表下看到所属的文件。




要开始播放文件，只要点击您要播放的文件名称，然後按一下下方的  键即可开始播放。

按一下  键以新建文件

按一下  键删除此文件

按一下  键选择文件



点击一下下方的  键即可显示详细的文件说明。



开始播放之後，您还可以调整音量，暂停或停止。若您播放 mp3 文件，则不会出现任何影像画面，但您会看到音轨往前滑动。

### 3.7.4 设置 Windows Media

在 Windows Media 中还提供了一些基本的设置项目，让您播放视频文件时能够更加顺手。



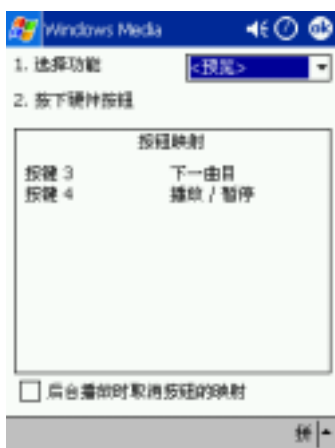
点击工具 / 设置。



在“音频与视频”设置页中，您可设置是否以全屏幕播放，是否旋转180度，播放画面大小，及是否后台播放等。



在“网络”设置页中，则可设置 Proxy 及连接速度，通讯协议等。



在“按钮”设置页中，可将常用的功能设置为面板上的快速功能键。例如将按键 3 设置为下一曲目，按一下按键 4 就能开始播放或暂停，这些您都可以自己来设置。



在“外观选择器”设置页中，若您有下载新外观，则可在这里更换。



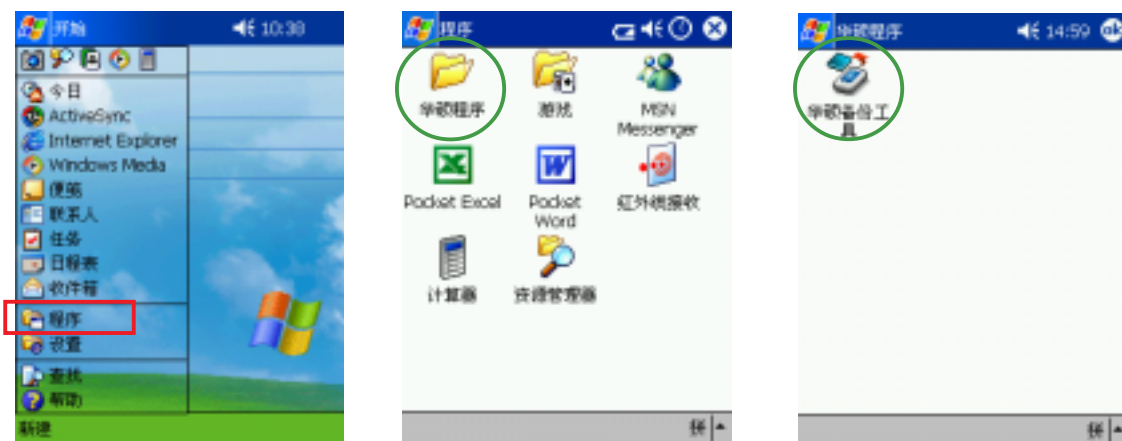
您还可在“工具”标签中设置“重复”或“无序播放”。

## 3.8 华硕备份

「华硕备份」是由华硕自行研发的工具程序，提供您快速且有效地备份随身电脑中的文件，让您更方便、更轻松地操控您的 MyPal A620！

### 3.8.1 开启华硕备份

点击「 / 程序 / 华硕程序 / 华硕备份」即可开启华硕备份主画面。

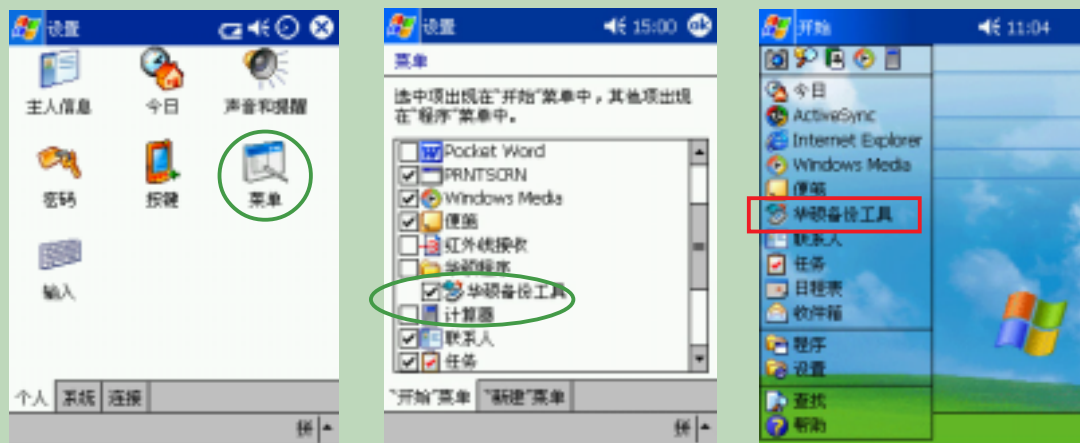


#### 小技巧



#### 快速开启华硕备份

您可以将「华硕备份」加到「开始菜单」中，这样您就可以更快速地开启「华硕备份」！



在“设置”页面下，点击“菜单”小图标。

在“华硕备份”前打勾。

O K，开始菜单已经出现“华硕备份”了。

## 3.8.2 使用华硕备份

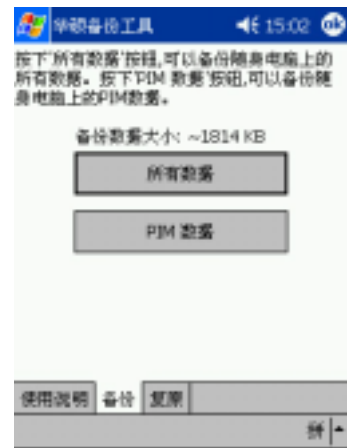
注意在使用「华硕备份」前，您必须先关闭其他正在运行的程序，而当您正在备份或复原数据时，也不要使用其他的功能。



使用「华硕备份」前您必须先关闭其他正在运行的程序。



进入「华硕备份」之后，在“信息”标签页中会指引您如何使用本程序。



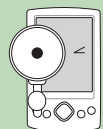
选择“备份”标签页，您可以选择要备份所有数据或是只备份PIM数据。

### 说明



PIM (Personal Information Management)  
Pocket PC 2002 中的 PIM 指的就是日程表、便笺、任务、联系人、收件箱等属于个人信息管理方面的功能。

### 注意

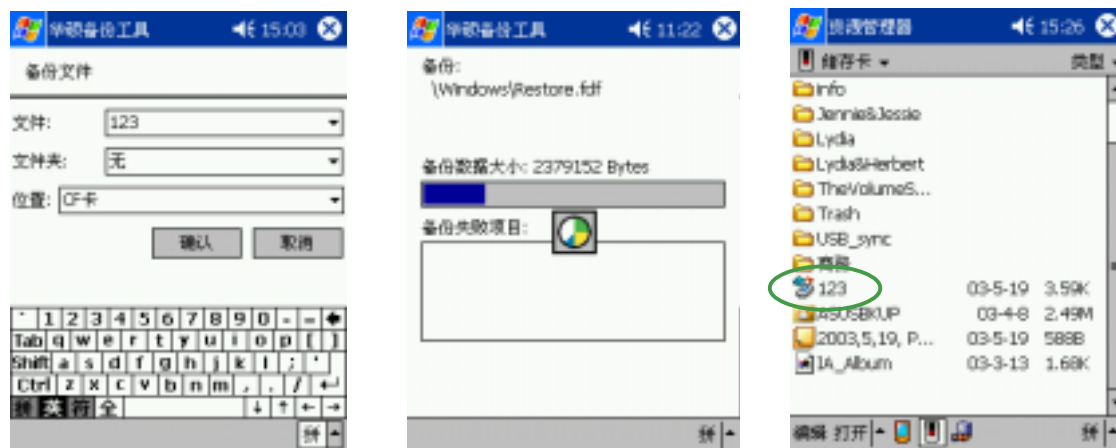


若您未插入储存卡，则当您选择「华硕备份」时，系统会显示没有可使用的储存装置，则您将无法使用「华硕备份」的功能。此时，您必须插入储存卡后再重新开启「华硕备份」。



### 3.8.2.1 备份所有数据

在这里选择备份所有数据，即可将内存中的所有数据备份至 CF 卡上，当您随身电脑的数据遗失或损毁时，即可再将数据复原至随身电脑。



若您要备份到 CF 卡，请在位置栏选择 CF 卡，然后选择一个文件夹及文件名称，按下“确认”键即可。开始备份文件后会显示备份数据大小以及备份失败项目。

开始备份文件后，画面会显示备份数据大小以及备份失败项目等。

备份完成后您可以在储存卡上找到这个文件名称。

### 3.8.2.2 备份 PIM 数据

您可以选择只备份常用的 PIM 数据。



在这里选择存储位置为 CF 卡。

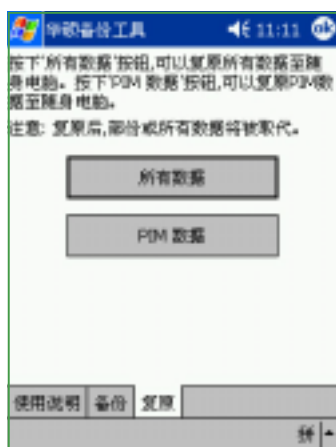
选择欲备份的 PIM 项目，并设置您欲存储的文件名称及文件夹。

备份完成。

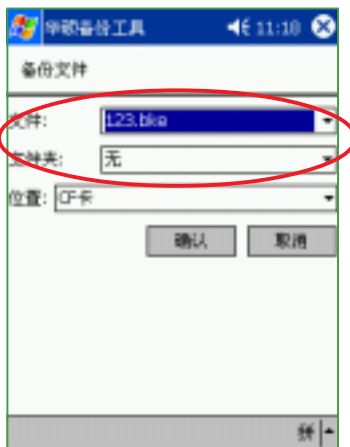


### 3.8.2.3 复原所有数据

若您选择复原所有数据，请选择之前的备份文件及文件夹名称，复原完毕後系统会自动重新设定。



若您要复原所有数据，请在复原栏中选择“所有数据”。



选择之前的备份文件及文件夹名称，然后按下 确认键。



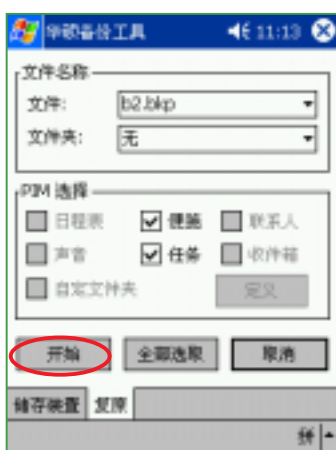
复原完毕後系统会自动重新设定。

### 3.8.2.4 复原 PIM 数据

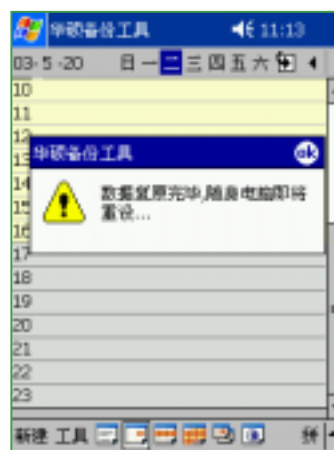
您可以选择只复原常用的 PIM 数据。



在这里选择储存位置为 CF 卡。



选择之前的备份文件及文件夹名称。在 PIM 选择栏中您只能选择之前备份的项目，其他项目将无法选择。确认后按下“开始”键。




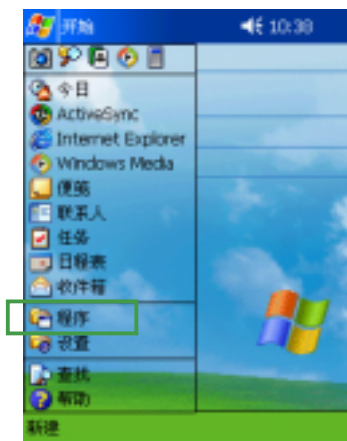
复原完毕後系统会自动重新设定。

## 3.9 文件的分类与管理

「资源管理器」用来管理随身电脑中的文件，不论是桌面机的文件还是随身电脑中的文件，都应该做好分类与管理，才能使您的工作更有效率！

### 3.9.1 开启资源管理器

点击「 / 程序 / 资源管理器」即可开启资源管理器。



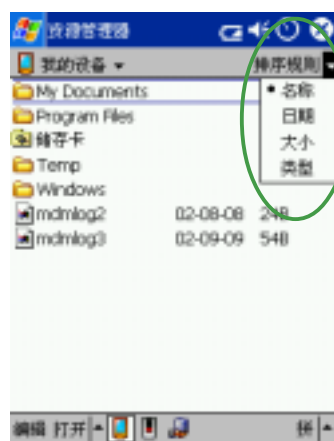
点击「 / 程序」。



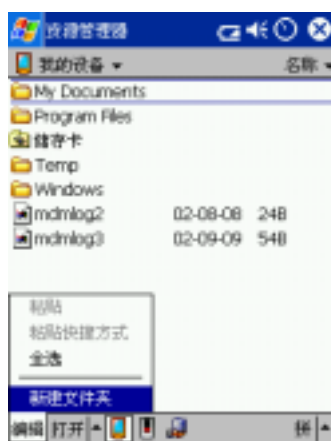
点击「资源管理器」。



进入「资源管理器」之后，在“我的设备”下可以查看到目前 MyPal A620 中所有的文件夹及文件。



按一下「排序规则」，即会显示排序规则清单，选择一个您希望排序的方式。



您可以按一下「编辑 / 新建文件夹」，以新建一个您所需要的文件类别，确实做好文件的分类。

## 3.9.2 文件管理

要做好文件管理，首先一定要做好数据的分类，因此，在资源管理器中，最好可以做详细的分类，以方便您日后寻找文件。



点击「编辑 / 新建文件夹」。



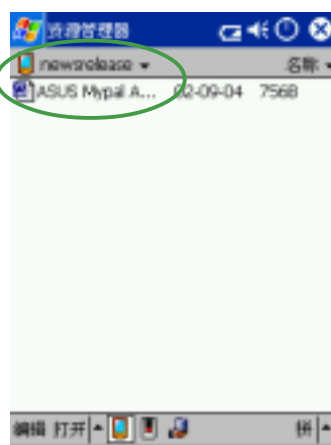
输入新文件夹的名称。



要移动文件到新的文件夹时，请按住该文件，然后在跳出的菜单中选择「剪切」。



在您欲移入的文件夹空白处用笔针按住，并在继而出现的菜单选择「粘贴」即可。

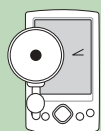


O K，这个文件已经移到新建的 newrelease 文件夹中了。



当您按住图像文件时，在跳出的菜单中会多出一个选项「设为今日壁纸」，您只要点击此选项，这张图片立刻就会出现在您的今日屏幕上喔！

### 注意



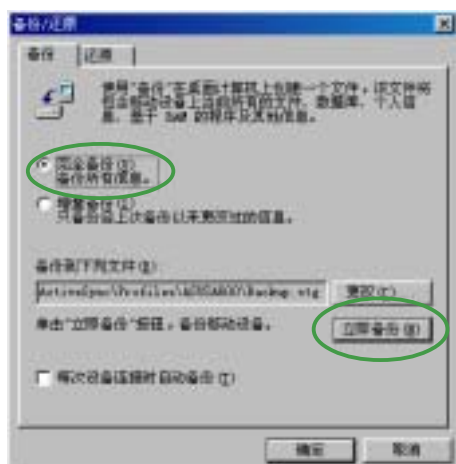
若您欲快速更改壁纸图案时，注意您的图像文件必须事先设为 240\*320，否则若图像过大，在桌面上只会出现局部的画面喔！

### 3.9.3 文件备份

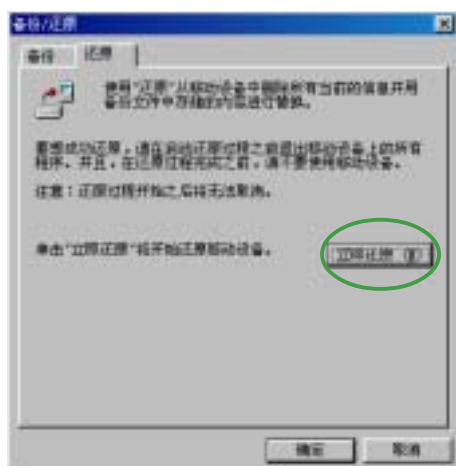
如果您没有存储卡，也可以利用 ActiveSync 里头的「备份 / 还原」功能，将 MyPal A620 里头的文件全部备份到电脑上，一旦 MyPal A620 的数据不见了，只要再同步一次就可以复原。



在 Pocket PC 和电脑连线的状态下，请于 ActiveSync 窗口中选择「工具」「备份 / 还原」。



在这里选择“完全备份”，即备份所有信息，或者“增量备份”只备份更新的信息，然后选择您要备份的位置，再按下「立即备份」即可。



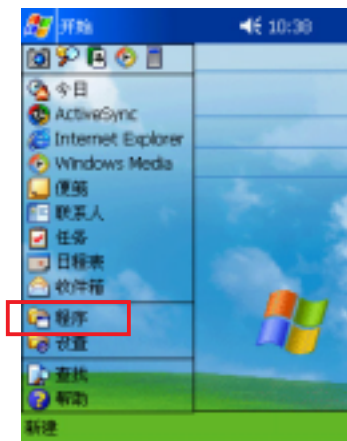
当您存储在 MyPal A620 内的数据遗失时，只要点击「还原」，再按下「立即还原」就可以让 MyPal A620 回复到同步时的状态。

## 3.10 游戏

Pocket PC 上提供的游戏程序目前只有「纸牌」一种，而其玩法大致和 PC 上相同。

### 3.10.1 开启纸牌

点击「 / 程序 / 游戏 / 纸牌」即可开启游戏主画面。



点击「 / 程序」。



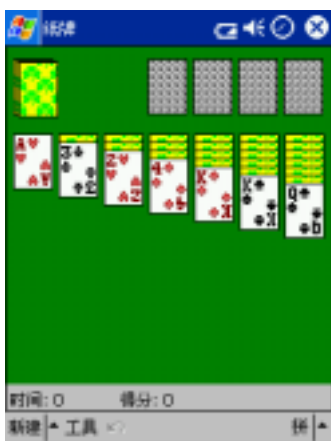
点击「游戏」。



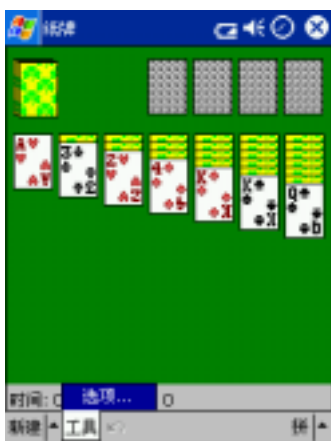
点击「纸牌」进入游戏。

### 3.10.2 游戏设置

点击「工具 / 选项」即可设置游戏，例如选择纸牌背面图案、翻牌方式、计分方式等等。



「纸牌」游戏的主画面，和 PC 上是一样的。



点击「工具 / 选项」可做相关的设置。



这些设置基本上也和 PC 上差不多，可选纸牌背面图案、翻牌方式、计分方式等等。

## 第四章

# 网络与通讯

---

本章节介绍如何利用 MyPal A620 连接互联网，包括电子邮件以及 Internet Explorer 的使用。






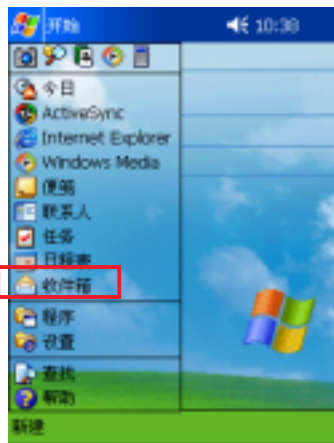


## 4.1 使用电子邮件

Pocket PC 上的电子邮件程序除了能够同步 PC 上的收件箱之外，还能够设置收发外部邮件，此外更可以利用 MyPal A620 方便的录音功能来编辑语音电子邮件。

### 4.1.1 开启收件箱

点击「 / 收件箱」，若您在开始菜单找不到收件箱，则请点击「程序」就可以看到。



点击「 / 收件箱」。



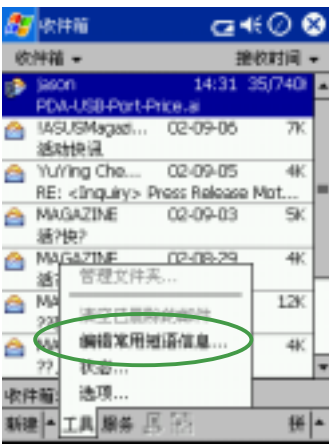
「收件箱」主画面。



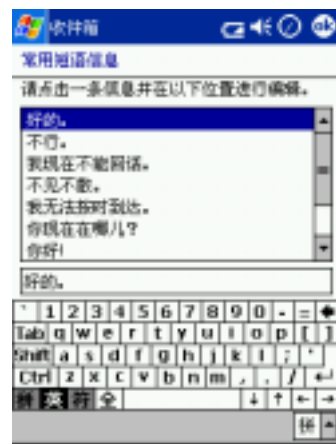
点按一下「收件箱」浏览其他文件夹。



按一下「排序」可选择依发件人、接收时间或主题来排序信件。



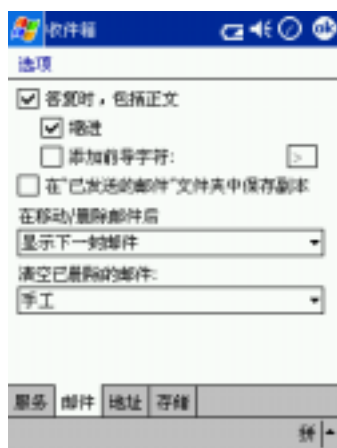
点击「工具 / 编辑常用短语信息...」。



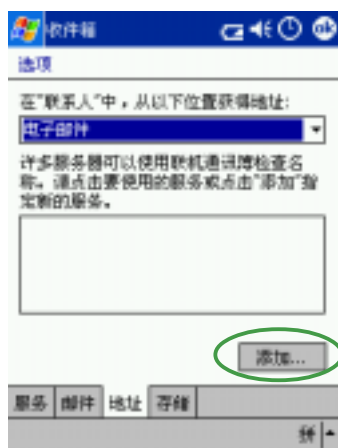
您可以在这里添加常用的短语信息，以方便您日后寄发电子邮件时可直接套用。

## 4.1.2 设置邮件格式

在“工具 / 选项”中，可进一步设置电子邮件的格式，新建外部电子邮件，及联机通讯簿等。



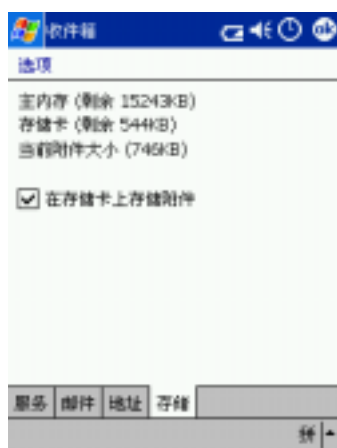
在「选项 / 邮件」项下，您可以设置邮件编辑的格式，以及其他邮件的基本设置。



若您的公司有使用邮件服务器，在「选项 / 地址」项下可以添加联机通讯簿。



您必须先问清楚服务器的位址以及目录名称，用户名及密码等信息，并在此一一输入。



若您有安装存储卡，在「选项 / 存储」，可设置是否将附件保存至存储卡，以节省内存空间。



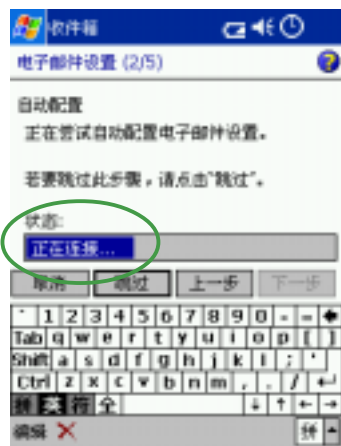
若您要设置接收外部邮件，可选择「服务 / 新建服务」或是「工具 / 选项 / 服务」。



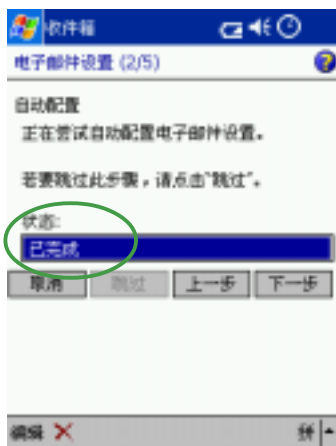
在这里输入要接收外部邮件的名称，然后按下「下一步」。

### 4.1.3 接收外部邮件设置

除了与 Outlook 同步的收件箱之外，还可设置收发外部电子邮件。



在联机状态下，系统会自动运行邮件设置。



当状态显示“已完成”时，再按下「下一步」。



在这里输入“您的姓名”“用户名”及“密码”。



在这里选择“服务类型”及“名称”。



接下来需输入接收与发送邮件伺服器，通常就是 @ 后面那一串，若有网域信息也需输入。



在上一页中按下“选项”可设置每隔几分钟检查新邮件，是否需要验证，以及连接方式。



在这里您可以选择是否接收完整邮件，再按下「下一步」。



在这里选择要显示最后几天的邮件，以节省内存空间，按一下「完成」即结束设置。



设置完成之后，您可以在收件箱中看到新的 POP3 邮件。

## 4.1.4 收发电子邮件

依照以下的步骤来收发电子邮件及附加文件。




在收件箱中直接点击您要阅读的邮件，若其使用其他无法阅读的语言时，可选择「编辑 / 语言」然后选择正确的语言即可阅读。




您可选择「编辑 / 移动到...」将此邮件移到其他文件夹，若要删除此邮件，则可移至「删除的邮件」。



按一下  按钮直接选择转发、全部答覆或答覆此封邮件。



当您新建一封邮件时，按一下收件者，然后按一下  可直接从联系人清单中选择收件者。



接下来您可直接按一下“常用短语”输入常用的字符串，例如“不见不散”。



点击“编辑 / 添加附件”即可加入附加文件。

## 4.1.5 附加文件及声音

依照以下步骤在电子邮件中插入附加文件及声音。




点击“编辑 / 添加附件”后，请在这里选择您要附加的文件。



OK，附件已经加入此封邮件了。



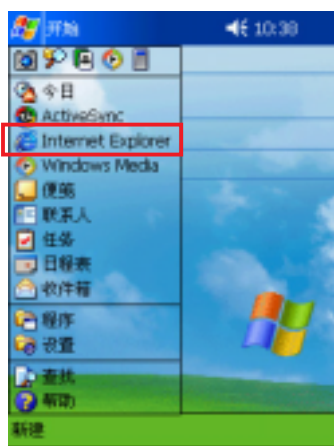
若您想更酷一点来一段自己的声音，按一下  会出现录音工具，直接录音就行了。这就是 PocketPC 最方便的录音功能。


## 4.2 使用 Internet Explorer

Pocket PC 上的网页浏览器 Internet Explorer 除了能够利用与 PC 同步的方式连接互联网之外，您还可以利用选购的 CF 无线网卡或调制解调器子卡，以连接互联网。

### 4.2.1 开启 Internet Explorer

点击「 / Internet Explorer」，若您在开始菜单找不到 Internet Explorer，则请点击「程序」就可以看到。



点击「 / Internet Explorer」。



进入「Internet Explorer」欢迎画面可以看到这三个 logo。



点按「ASUS」logo 即可快速连接华硕网站，以获取更多的信息。








由於 MyPal A620 屏幕的限制，当您进入华硕网站后，只会看到完整网页的一角。你必须拉动卷轴以浏览更多的内容。



将卷轴往右拉即可看到更多的信息，在这里请选择您要浏览的语言。



这就是华硕的中文网页。下方的按钮分别代表：

-  回到前一页
-  重新整理
-  回到默认首页
-  收藏夹
-  浏览纯文字网页



## 4.2.2 设置 Internet Explorer

Pocket PC 上的 Internet Explorer 同样也可以设置一些基本的功能，例如默认首页位址，网页保存在历史记录中的天数等等。



点击「工具 / 选项」可做进一步的设置。



在「常规」设置中可以设置默认主页位址、网页保存在历史记录中的天数等等。



在「高级」设置中则可以设置 Cookies、安全性设置以及默认字符集等等。

## 4.2.3 添加收藏夹

在浏览器画面中点击  按钮即可进入收藏夹，您可以在这里添加、删除或者新建文件夹以组织「收藏夹」。



在「收藏夹 / 添加 / 删除」设置页中点击「添加」。



若您确定要添加这个网站及位址，请再点击「添加」即可。




O K，华硕电脑已经出现在「收藏夹」中了。

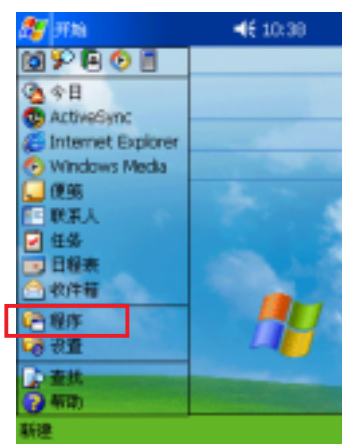


## 4.3 使用 MSN Messenger

MSN Messenger Service 是一种即时发送和接收信息的应用程序，它能让用户知道友人或工作夥伴目前是否处于联机状态，立即发送信息，或通过网络彼此交谈。自动输入指示会显示您的朋友正在输入回覆的信息。您可以定义简短的信息，如「回家途中」或「待会儿见」，无须再重复输入。

### 4.3.1 开启 MSN Messenger

点击「 / 程序 / MSN Messenger」，并点击 MSN Messenger 小图标即可开启。您也可以将 MSN Messenger 设置为开始菜单，以快速开启此程序。



点击「 / 程序」。



点击「MSN Messenger」小图标。



点一下「点击此处以登录」。注意，您必须先在 MSN 网站登录为会员，才可登入使用。



键入您的登入名及密码，再按一下「登录」。



O K，系统已经开始连线了。有关 MSN Messenger 的详细使用说明可参阅 [messenger.msn.com](http://messenger.msn.com)。

## 4.4 无线传输数据

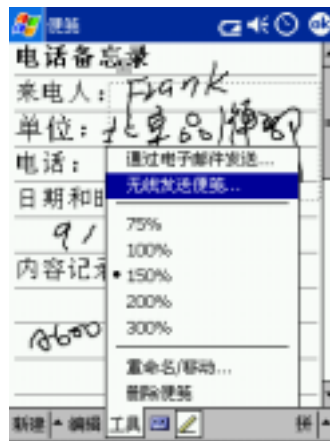
使用 Pocket PC 无线发送数据最简单又快速的办法，就是利用红外端口。您可以和其他同样具有红外端口的行动电话、笔记本电脑及随身电脑等设备快速地交换数据，只需短短几秒钟的时间，真的是非常方便喔！

### 4.4.1 使用红外端口传输数据

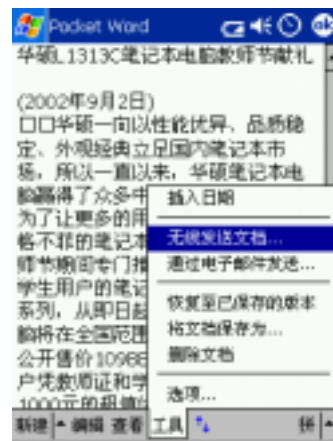
您可以任意地在资源管理器、Pocket Word、Pocket Excel、便笺、任务、联系人、日程表等程序中，用笔针点按任一文件，并在继而出出现的即现式菜单中选择「无线发送文件」，并将装置的红外端口对齐，就能够轻松地发送文件，就是这么简单！



在「资源管理器」中使用无线数据交换。



在「便笺」中使用无线数据交换。



在「Pocket Word」的文件中使用无线数据交换。



在「Pocket Word」中使用无线数据交换。



在「日程表」中使用无线数据交换。



在「任务」中使用无线数据交换。

