

ASUS Контактная информация

ASUSTeK COMPUTER INC. (Азия-Тихоокеания)

Адрес: 15 Li-Te Road, Peitou, Taipei, Taiwan 112
Телефон: +886-2-2894-3447
Вебсайт: www.asus.com.tw

Техническая поддержка

Телефон:
(МП/Компоненты) +886-2-2890-7121 (По-английски)
(Ноутбуки) +886-2-2890-7122 (По-английски)
(Серверы/PC) +886-2-2890-7123 (По-английски)
(Коммуникации) +886-2-2890-7902 (По-английски)
Факс: +886-2-2890-7698

ASUS COMPUTER INTERNATIONAL (Америка)

Адрес: 44370 Nobel Drive, Fremont, CA 94538, USA
Факс: +1-510-608-4555
E-mail: tmd1@asus.com
Вебсайт: usa.asus.com

Техническая поддержка

Телефон:
(Основной) +1-502-995-0883
(Ноутбуки) +1-510-739-3777
Факс: +1-502-933-8713
E-mail: tsd@asus.com

ASUS COMPUTER GmbH (Германия и Австрия)

Адрес: Harkort Str. 25, D-40880 Ratingen, Germany
Телефон: +49-2102-95990
Факс: +49-2102-959911
Онлайн: www.asuscom.de/sales

Техническая поддержка

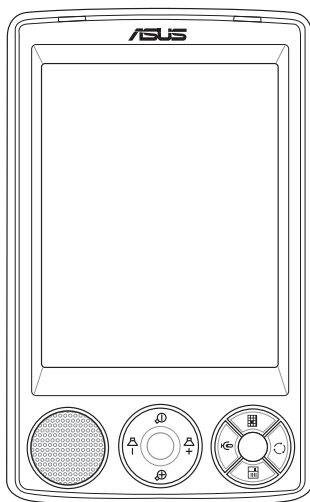
Телефон: +49-2102-95990
Факс: +49-2102-959911
Онлайн: www.asuscom.de/support
Вебсайт: www.asuscom.de/news

ASUSTek COMPUTER Inc. (Россия)

Техническая поддержка: +7-(095)-231-1999
Техническая служба онлайн: <http://vip.asus.com/eservice/techserv.aspx>
Сайт поддержки: <http://support.asus.com.tw/>
Сайт компании ASUS Tek: <http://www.asus.com.ru>
Веб-сайт Pocket PC: <http://www.microsoft.com/mobile/pocketpc>

ASUS[®]

MyPal A636/A632



Руководство пользователя

E2191

Первое издание V1

Август 2005

© 2004 ASUSTeK COMPUTER INC. Все права защищены.

Никакая часть этого руководства, включая изделия и программное обеспечение, описанные в нем, не может быть дублирована, передана, преобразована, сохранена в системе поиска или переведена на другой язык в любой форме или любыми средствами, кроме документации, хранящейся покупателем с целью резервирования, без специального письменного разрешения ASUSTeK COMPUTER INC. ("ASUS").

Гарантия не будет иметь силы, и обслуживание производиться не будет, если: (1) изделие отремонтировано, модифицировано либо изменено без письменного разрешения ASUS; или (2) серийный номер изделия неразборчив либо отсутствует.

ASUS ПРЕДОСТАВЛЯЕТ ДАННОЕ РУКОВОДСТВО "В ТОМ ВИДЕ, В КАКОМ ЕСТЬ", БЕЗ ГАРАНТИИ ЛЮБОГО ТИПА, ЯВНО ВЫРАЖЕННОЙ ИЛИ ПОДРАЗУМЕВАЕМОЙ, ВКЛЮЧАЯ ПОДРАЗУМЕВАЕМЫЕ ГАРАНТИИ ИЛИ УСЛОВИЯ ПОЛУЧЕНИЯ КОММЕРЧЕСКОЙ ВЫГОДЫ ИЛИ ПРИГОДНОСТИ ДЛЯ КОНКРЕТНОЙ ЦЕЛИ, НО НЕ ОГРАНИЧИВАЯСЬ ЭТИМИ ГАРАНТИЯМИ ИЛИ УСЛОВИЯМИ.

НИ ПРИ КАКИХ ОБСТОЯТЕЛЬСТВАХ КОМПАНИЯ ASUS, ЕЕ ДИРЕКТОРЫ, ДОЛЖНОСТНЫЕ ЛИЦА, СЛУЖАЩИЕ ИЛИ АГЕНТЫ НЕ НЕСУТ ОТВЕТСТВЕННОСТИ ЗА ЛЮБЫЕ КОСВЕННЫЕ, СПЕЦИАЛЬНЫЕ, СЛУЧАЙНЫЕ ИЛИ ЯВЛЯЮЩИЕСЯ СЛЕДСТВИЕМ ЧЕГО-ЛИБО УБЫТКИ (ВКЛЮЧАЯ УБЫТКИ ИЗ-ЗА ПОТЕРИ ПРИБЫЛЕЙ, ПОТЕРИ БИЗНЕСА, ПОТЕРИ ИСПОЛЬЗОВАНИЯ ИЛИ ДАННЫХ, ПРЕРЫВАНИЯ КОММЕРЧЕСКОЙ ДЕЯТЕЛЬНОСТИ И Т.П.), ДАЖЕ ЕСЛИ КОМПАНИЯ ASUS УВЕДОМИЛА О ВОЗМОЖНОСТИ ТАКИХ УБЫТКОВ, ВОЗНИКАЮЩИХ ИЗ-ЗА ЛЮБОЙ НЕДОРАБОТКИ ИЛИ ОШИБКИ В ДАННОМ РУКОВОДСТВЕ ИЛИ ИЗДЕЛИИ. ТЕХНИЧЕСКИЕ ХАРАКТЕРИСТИКИ И СВЕДЕНИЯ, СОДЕРЖАЩИЕСЯ В ДАННОМ РУКОВОДСТВЕ, ПРЕДСТАВЛЕНЫ ТОЛЬКО ДЛЯ ИНФОРМАТИВНОГО ИСПОЛЬЗОВАНИЯ, ОНИ МОГУТ БЫТЬ ИЗМЕНЕНЫ В ЛЮБОЕ ВРЕМЯ БЕЗ УВЕДОМЛЕНИЯ И НЕ ДОЛЖНЫ БЫТЬ ИСТОЛКОВАНЫ КАК ОБЯЗАТЕЛЬСТВА ASUS. ASUS НЕ БЕРЕТ НА СЕБЯ НИКАКОЙ ОТВЕТСТВЕННОСТИ ИЛИ ОБЯЗАТЕЛЬСТВ ЗА ЛЮБЫЕ ОШИБКИ ИЛИ НЕТОЧНОСТИ В ДАННОМ РУКОВОДСТВЕ, ВКЛЮЧАЯ ИЗДЕЛИЯ И ПРОГРАММНОЕ ОБЕСПЕЧЕНИЕ, ОПИСАННЫЕ В НЕМ.

Microsoft, Activesync, Outlook, Pocket Outlook, Windows и логотип Windows являются либо зарегистрированными товарными знаками, либо товарными знаками Microsoft Corporation в США и/или других странах. Продукты Microsoft лицензированы для OEM-производителей компанией Microsoft Licensing, полностью принадлежащей Microsoft.

Краткое содержание

Глава 1 Знакомство

Введение	1
Установка и извлечение аккумулятора.....	5
Подключение источника питания	5
Настройка GPS	6
Дополнительные устройства хранения данных	7
Активизация устройства MyPal	8
Основные экраны устройства MyPal	9
Меню Пуск.....	10

Глава 2 Основные операции 11

Просмотр сведений о системе	11
Ввод информации.....	11
Поиск и организация информации.....	15
Использование приложения Проводник	15
Личная настройка устройства.....	16
Использование простых приложений.....	24

Глава 3 Синхронизация и расширение

Microsoft® ActiveSync®	28
Установка ActiveSync	33
Синхронизация Вашего устройства	38

Глава 4 Microsoft® Pocket Outlook..... 36

Календарь	36
Контакты	39
Задачи	45
Заметки	46
Сообщения.....	48

Глава 5 Companion Программы..... 53

Word Mobile	53
Excel Mobile	53
PowerPoint Mobile	55

Windows Media Player для Pocket PC	58
Глава 6 Internet Explorer Mobile	59
Использование Pocket Internet Explorer	59
Папка Избранное мобильного устройства	60
Глава 7 Подключение	64
Подключения к Интернету.....	64
Подключение к рабочей сети	65
Создание соединений	71
Завершение соединения	67
Настройка шлюза WAP	68
Использование правил набора номера	68
Использование Клиент служб терминалов	69
Инфракрасные соединения	70
Глава 8 Bluetooth®	72
Общая информация о Bluetooth®	72
Настройки Bluetooth	73
Диспетчер Bluetooth	75
Службы удаленных устройств	76
Настройка высококачественно-Настройка наушников Bluetooth или стереодинамиков для использования с карманным	82
Настройка ActiveSync via Bluetooth.....	82
Глава 9 Wi-Fi.....	83
Использование Wi-Fi.....	83
Менеджер Wi-Fi	86
Приложение - Предупреждения.....	89
Заявление Федеральной комиссии связи США	89
Заявление Канадского департамента связи	89
Предупреждения по технике безопасности UL	90
Список регулирующих утверждений	91

Технические данные MyPal A636/A632

Процессор	Intel® XScale™ 416MHz.
Операционная система	Microsoft® Windows Mobile™ 5.0 (Pocket PC)
Память	128MB Flash ROM; 64MB SDRAM (доступно для пользователя 85 Мбайт)
Дисплей	3,5 дюймовая, 16 - битная трансфлексивная Brilliant TFT LCD матрица, разрешением QVGA (240 x 320) точек, отображающая 65 тысяч оттенков цвета
Элемент питания	1300 мАh, Литий-ионный, сменный аккумулятор
Гнезда для внешних карт	A636: SDIO/SD/MMC A632: SDIO/SD/MMC и mini SD
Соединение	Bluetooth® v1.2. ИК порт: SIR 115.2kbps макс. USB 1.1 WLAN 802.11b (только для A636)
Звук	Гнездо для стереонаушников диаметром 3.5 мм
GPS	SiRF Star III / чипсет GPS с встроенной GPS антенной
Габариты	122 мм x 73.2 мм x 18.8 (19.45) мм
Вес	186 гр. (с батареей)

Важно Во избежание повреждения вашего Pocket PC и аксессуаров, лучше использовать устройство (даже в защитном чехле) при температуре 20-30 °C (68-86 °F) и влажности 50%. Использование устройства при повышенной или пониженной температуре может повредить устройство и сократить срок службы аккумулятора.

Комплект поставки

В комплект поставки входит ряд принадлежностей для данного карманного ПК. После распаковки сверьте наличие компонентов со списком ниже и убедитесь в отсутствии повреждений. При отсутствии компонентов и в случае их повреждений немедленно обратитесь к коммерческому представителю или продавцу.

Standard items

- ASUS MyPal A636/A632 Pocket PC
- Кабель синхронизации USB
- Адаптер/кабель питания от сети переменного тока
- Microsoft Companion CD: включены Microsoft® Outlook® 2002 и Microsoft® ActiveSync® 4.0
- Перо
- Защитный чехол
- Сменный 1300мАч литий-ионный аккумулятор
- Руководство пользователя
- Руководство по быстрой установке
- Подставка
- Автомобильное зарядное устройство
- Гарантийный формуляр

Дополнительные принадлежности

- Комплект перьев
- Аккумулятор
- Внешняя антенна
- Компактный кабель синхронизации USB
- Адаптер от сети переменного тока
- Подставка
- Клавиатура Bluetooth
- Стереонаушники с микрофоном
- Автомобильное зарядное устройство и переходник
- Переходник (26 pin<->DC)
- Наушники Bluetooth
- Кожаный защитный чехол

Глава 1 Знакомство

Введение

Куда бы Вы ни направлялись, ASUS® MyPal A636/A632 является отличным спутником. Обладает процессором 416MHz Intel® XScale, 64 Мбайт оперативной памяти SDRAM и 128Мбайт флэш-памяти, с установленной операционной системой Microsoft® Windows Mobile® 5.0 и массой полезных служебных программ, Вы носите в кармане все необходимое!

В MyPal A636 добавлена функция Wi-Fi, которая позволяет вам подключаться к беспроводным сетям и Интернет. MyPal A636 имеет один слот SD card, а MyPal A632 два слота: SD и mini SD.

Элементы передней панели



- **Индикатор питания** - мигает красным цветом во время зарядки аккумулятора; непрерывно горит зеленым цветом, когда аккумулятор полностью заряжен и устройство подсоединено к сети питания переменного тока.
- **Индикатор Bluetooth/GPS/Wi-Fi** - загорается синим цветом при включении Bluetooth®; зеленым - при включении GPS; красным - при включении Wi-Fi (только MyPal A636).
- **Сенсорный ЖК-экран** - позволяет вводить, считывать, передавать, принимать и редактировать данные, надавливая на экран. Яркость экрана регулируется установкой уровня задней подсветки.

- **Динамик** - позволяет вам слышать звуки, издаваемые устройством.
- **4-позиционная кнопка перемещения** - функционально эквивалентна четырем клавишам со стрелками на клавиатуре. Эта кнопка позволяет перемещаться между значками программ, папками и файлами в меню путем прокручивания изображения вверх, вниз, влево или вправо.
Если ASUS® MyPal используется с программой GPS, вы можете использовать эти кнопки для увеличения, уменьшения и регулирования громкости.
- **Кнопка запуска** - функционально эквивалентна клавишам ввод/возврат на клавиатуре. Однократное нажатие запускает выбранную программу или открывает файл.
- **Кнопка запуска Контакт** - В любое время открывает ваш список контактов.
- **Кнопка переключения режима** - позволяет вам переключаться между Today, Windows Media Player и Rotate screen. Эта кнопка также работает как переключатель задач, позволяя вам переключаться между несколькими запущенными программами.
- **Кнопка Заметки** - В любое время открывает программу Заметки.

Функциональные элементы задней панели



- **Перо** - используется для надавливания и вычерчивания символов на сенсорном ЖК-экране.
- **GPS антенна** - используется для приема сигналов, определяющих ваше местонахождение. Эта информация принимается со спутников. Откройте эту панель когда используете GPS. Если принимаемый сигнал слишком слаб вы можете подключить внешнюю антенну к разъему на верхней стороне панели.
- **Переключатель блокировки** - предоставляет меру безопасности во избежание случайных нажатий или включения устройства. Установите переключатель в положение Hold для выключения экрана и предохранения его от включения когда вы касаетесь экрана или нажимаете кнопки. Переместите переключатель в другое

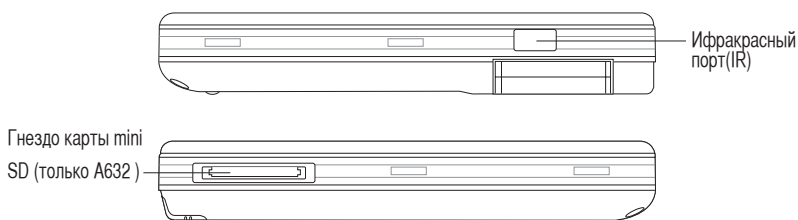
положения для отключения это функции.

- **Крышка аккумулятора** - закрывает отсек аккумулятора.

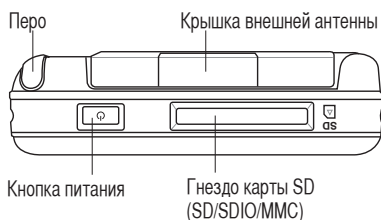
Примечание В целях предосторожности, кнопка питания блокируется когда вы снимаете крышку аккумулятора. Вы можете включить питание только если крышка аккумулятора установлена. Крышка аккумулятора является съемной, и позволяет вам вынимать или заменять аккумулятор.

Функциональные элементы на боковых панелях

- **Инфракрасный (ИК-) порт** - позволяет копировать и передавать данные на другое устройство с ИК-портом. Для успешного обмена данными, ИК порты обоих устройств должны быть установлены друг против друга в радиусе досягаемости ИК передачи.
- **Гнездо карты mini SD (только A632)** - служит для установки карты памяти SD.



Функциональные элементы на верхней панели

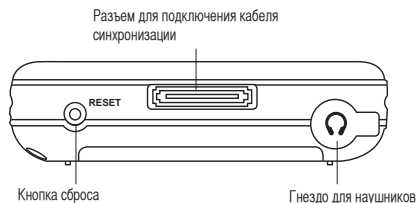


- **Крышка внешней антенны** - закрывает порт внешней антенны. Если сигнал GPS слабый, к порту подключается внешняя антенна.
- **Гнездо карты SD** - служит для установки карты памяти SD или интерфейсной платы SDIO (например 802.11b, Bluetooth®)

- **Кнопка питания** - Включает/ выключает питание устройства если нажать кнопку быстро.

ПРИМЕЧАНИЕ Для выключения устройства удерживайте кнопку питания около 4 секунд, затем нажмите **Да**.

Функциональные элементы на нижней панели



- **Гнездо для наушников** - служит для подключения наушников
- **Разъем для подключения кабеля синхронизации** - к этому разъему подключается 26-контактный USB кабель для синхронизации вашего устройства с вашим компьютером.
Это также заряжает аккумулятор.
- **Кнопка сброса** - позволяет выполнять **программный сброс** в случае нарушения работы устройства или при зависании приложения. Для выполнения сброса системы надавите на этот контакт кончиком пера.

Примечание Для выполнения **аппаратного сброса**, надавив концом пера на кнопку сброса, одновременно нажмите и удерживайте нажатой кнопку питания. Аппаратный сброс восстанавливает исходную конфигурацию данного устройства и удаляет все данные. **Перед выполнением аппаратного сброса создайте резервную копию своих данных!**

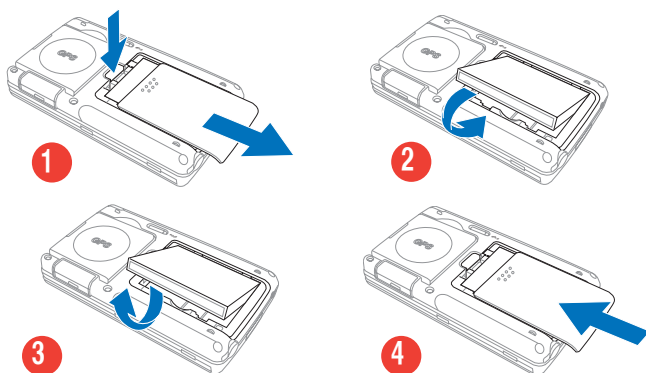
Для выполнения чистой загрузки, нажмите кнопку динамик (-) одновременно нажмите кнопку переключения режима и концом пера нажмите кнопку сброса. Это вернет устройство к заводским настройкам.

Автомобильный комплект GPS

Автомобильный комплект GPS включает:

- **Автомобильная подставка** - подставка Pocket PC.
- **Гибкий кронштейн** - надежно крепит Pocket PC в автомобиле.

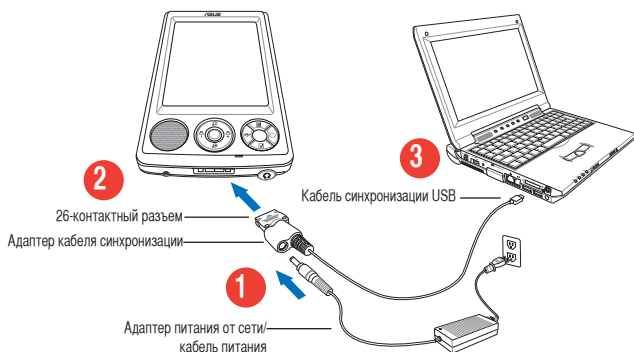
Установка и извлечение аккумулятора



Примечание Открытие крышки аккумулятора автоматически отключает питание. В отсеке аккумулятора имеется механизм, который автоматически отключает питание при открытии крышки аккумулятора. Это мера безопасности, предусмотренная для защиты цепей питания.

Подключение источника питания

Важно Перед первым использованием устройства следует зарядить аккумулятор.

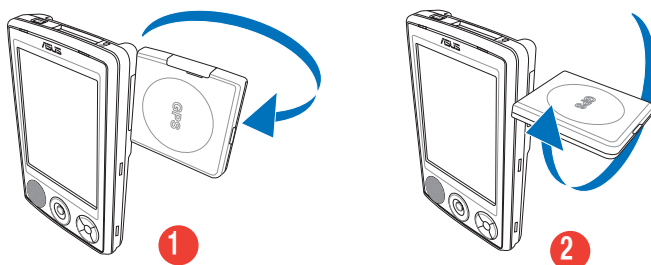


Примечание Сразу после подключения кабеля питания к сетевой розетке мигает индикатор питания (красный) - начинается зарядка аккумулятора. Уровень заряда аккумулятора смотрите во 2 части "Изменение параметров питания от аккумулятора".

Настройка GPS

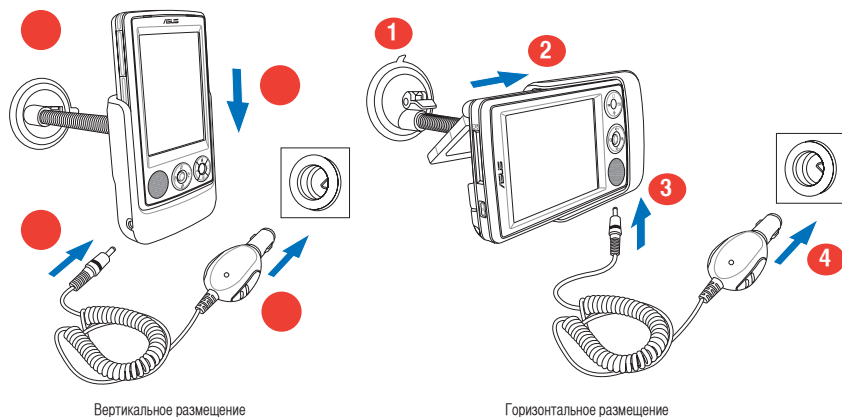
Прием GPS-сигнала:

Откройте панель GPS-антенны на задней стороне устройства. Вы можете повернуть панель как показано ниже.



Примечание Для лучшего приема сигнала, панель GPS-антенны следует ориентировать параллельно земле. Если GPS сигнал слабый, приобретите и используйте дополнительную внешнюю антенну. Откройте крышку, расположенную наверху панели, затем подключите внешнюю антенну.

Использование автомобильного набора GPS:



Примечание Осторожно изогните кронштейн при ориентации. Не изгибайте кронштейн насильно. Устройство должно быть тщательно установлено в держатель во избежание повреждения 26-контактного разъема устройство и поломки устройства.

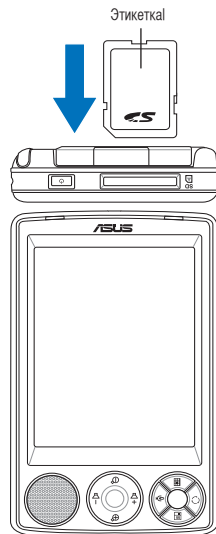
Дополнительный устройства хранения данных

MyPal A636 поставляется с стандартным гнездом для карт SD, а MyPal A632 имеет дополнительное гнездо для карт miniSD. В это гнездо можно вставить SD/MMC карты памяти. Оно также поддерживает различные карты SDIO, например: 802.11b, модемы, и др.

Установка и извлечение карт SD/SDIO/MMC

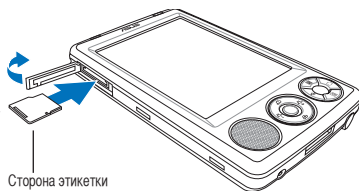
1. Развернув карту этикеткой вверх (обычно на ней указано название изготовителя карты), а стороной со штрих-кодом/серийным номером вниз, вставьте карту в гнездо для карт SD.
2. Нажмите на карту, пока она полностью не поместится в гнезде. При правильной установке край карты SD находится на уровне верхнего края гнезда устройства. Карты SDIO обычно имеют Глава, выступающую за край гнезда.
3. Для извлечения, слегка нажмите на карту для выдвигания ее из гнезда.

Примечание Карта SD/MMC/SDIO/miniSD при установке ориентируется строго определенным образом и при правильной установке без усилий фиксируется в гнезде. При установке карты в гнездо НЕ ПРИКЛАДЫВАЙТЕ ЧРЕЗМЕРНОЕ УСИЛИЕ!



Установка и извлечение карт mini SD (только для A632)

1. Откройте крышку слота для карт mini SD.
2. Развернув карту этикеткой вверх (обычно на ней указано название изготовителя карты), а стороной со штрих-кодом/серийным номером вниз, вставьте карту в гнездо для карт mini SD, расположенный на левой стороне устройства.
3. Нажмите на карту, пока она полностью не поместится в гнезде.
4. Для извлечения, слегка нажмите на карту для выдвигания ее из гнезда. Сторона этикетки

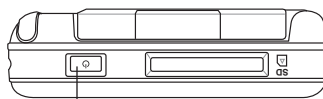


Активизация устройства MyPal

Перед использованием устройство следует надлежащим образом откалибровать и активизировать. Этот процесс гарантирует точное позиционирование указателя при вводе текста и выборе пунктов меню.

Для калибровки и активизации данного устройства выполните следующие действия:

1. Нажмите кнопку питания.




Кнопка питания

2. При включении устройства в первый раз или после аппаратного сброса появится экран приветствия. Надавите на экран для продолжения.

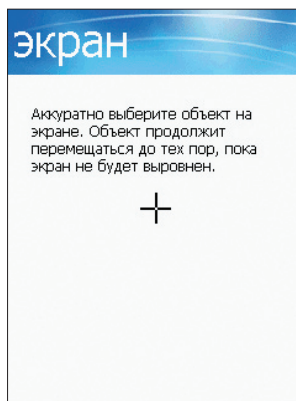
Примечание Для выполнения аппаратного сброса, надавив концом пера на контакт сброса, одновременно нажмите и удерживайте нажатой кнопку питания.



3. Для выполнения юстировки надавите концом пера на центр перекрестья. Для надлежащей калибровки эту операцию требуется выполнить несколько раз.

Примечание Для запуска функции Align Screen в любое время, надавите  > **Настройка** > вкладка **Система** > **Экран** > Кнопка **Выровнять** экран.


4. Следуйте инструкциям на экране до завершения настройки.
5. Когда вы осуществили настройку надавите на завершающий экран. Теперь вы готовы использовать устройство.



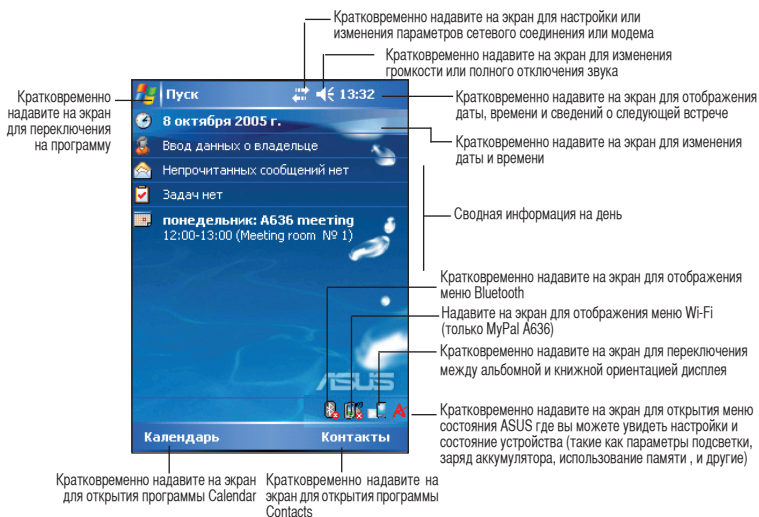
Основные экраны устройства MyPal

Экран Today

Обычно экран Today отображается каждый день при первом включении устройства.


Примечание Когда устройство уже включено и на экране отображается другая программа, для отображения экрана Today кратковременно надавите на значок  затем выберите **Today**.

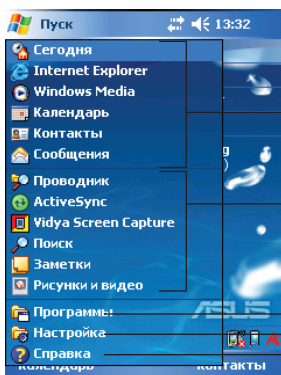
Как показано в примере ниже, экран Today позволяет быстро просматривать сводную информацию на текущий день..



На экране Today кратковременно надавите на один из перечисленных пунктов для отображения подробных сведений. В главе 2 “Базовые операции” описываются процедуры изменения текущих задач и мероприятий, а также добавления новых элементов или информации.

Меню Пуск

Из меню **Пуск** можно выбирать программы, параметры настройки и разделы справки. Для отображения меню **Пуск** кратковременно надавите на значок  в верхней части экрана.



Кратковременно надавите на экран для запуска программы

Кратковременно надавите на экран для запуска последней использовавшейся программы

Кратковременно надавите на экран для отображения меню Programs

Кратковременно надавите на экран для отображения меню Settings

Кратковременно надавите на экран для отображения разделов справки

Панель команд

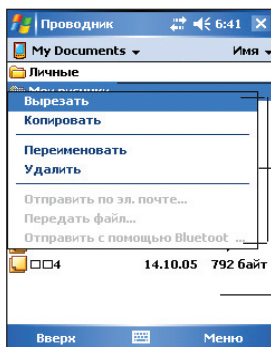
В нижней части экрана расположена панель команд. Меню и кнопки на панели команд можно использовать для выполнения различных операций в программах.

Меню и кнопки для различных программ различны.

Всплывающие меню

С помощью всплывающих меню легко выбирать действия для определенного элемента.

Например, всплывающее меню приложения **Проводник** можно использовать для удаления, копирования или выделения элементов.



Надавите с удерживанием до отображения всплывающего меню

Кратковременно надавите на действие, которое требуется выполнить

Для закрытия всплывающего меню без выполнения действия надавите на область за пределами меню

Для доступа к всплывающему меню надавите с удерживанием на элемент, над которым требуется выполнить действие. После отображения меню поднимите конец пера и кратковременно надавите пером на пункт, соответствующий требуемому действию. Для закрытия всплывающего меню без выполнения действия кратко надавите на экран вне области меню.

Примечание Всплывающие меню также доступны в большинстве других программ данного устройства, однако пункты всплывающих меню зависят от программы или приложения.

Глава 2 Основные операции


Просмотр сведений о системе



Предусмотрено оперативное отображение технических характеристик данного устройства.

Примечание Информация, которая отображается на экранах сведений о системе, не может изменяться пользователем.

Для отображения сведений о системе выполните следующие действия:

1. Надавите значок  > **Настройка** > вкладка **Система** > значок **Системная информация**
2. Кратковременно надавите на вкладку **Подключения** для отображения сведений об устройстве. Здесь будет показана различная информация такая как ID устройства, память и возможности Wireless.
3. Кратковременно надавите на вкладку **Общие** для просмотра информации об устройстве



Ввод информации

Информацию можно вводить в устройство любым из следующих способов:

- Ввод текста на панели ввода с помощью виртуальной клавиатуры или системы распознавания текста.
- Запись текста пером непосредственно на экране
- Вычерчивание рисунков на экране
- Диктовка текста в микрофон устройства для записи сообщений
- Синхронизация или копирование информации с настольного компьютера в данное устройство с помощью приложения Microsoft® ActiveSync®


Ввод текста с панели ввода

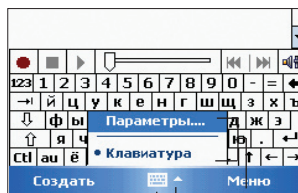
Панель ввода служит для ввода информации. Вводить текст можно с **Клавиатурой**.

Для отображения или скрытия панели ввода кратковременно надавите на . Для отображения вариантов кратковременно надавите на .

Примечание  появляется рядом  только когда видна панель ввода.

Для печати на виртуальной клавиатуре используйте следующую процедуру:

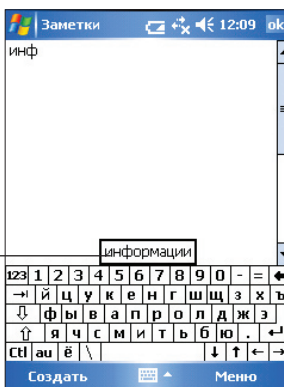
1. Кратковременно надавите на  > **Клавиатура**.
2. Для ввода информации кратковременно нажимайте на клавиши пером.




Кратковременно надавите для отображения или скрытия панели ввода
Кратковременно надавите для отображения способов ввода
Выберите способ ввода

Функция автоматического завершения слов

При использовании панели ввода и виртуальной клавиатуры данное устройство предугадывает вводимое слово и отображает его над панелью ввода. При кратковременном нажатии на отображаемое слово оно вставляется в текст в позиции ввода текста. По мере эксплуатации данного устройства его словарный запас расширяется и, соответственно, растет вероятность точного угадывания.



Для изменения параметров функции автоматического завершения слов выполните следующие действия:


1. Кратковременно надавите на  > **Настройка** > вкладка **Личные** > **Ввод** > вкладка **Завершение слов**.
2. Выполните требуемые изменения, затем надавите **OK**.

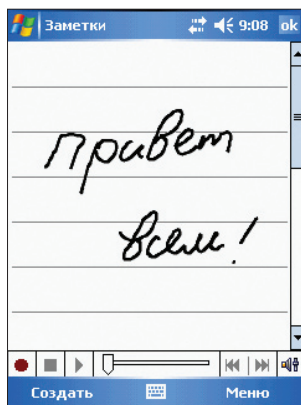
Кратковременно надавите на это поле, если данное слово совпадает с требуемым словом

Ввод рукописного текста

В любой программе, работающей с рукописным текстом, например как программа Заметки и вкладка заметки в Календаре, Kontakтах и Задачах, вы можете использовать перо для непосредственной записи на экране. Пишите на экране как на обычной бумаге. Вы можете редактировать и форматировать написанное, а также позднее преобразовать рукописный текст в печатный текст.

Для ввода рукописного текста в произвольном месте экрана.

1. Кратковременно надавите на  > Программы > Заметки > Создать
2. На экране отображается пустое разлинованное пространство для упрощения письма.
3. Запишите текст.



Рисование на экране

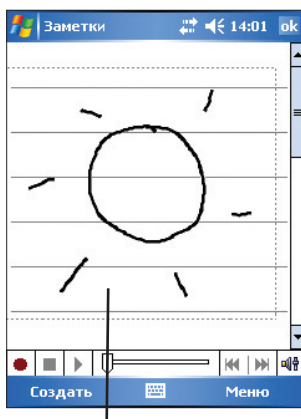
Рисование на экране выполняется таким же образом, как письмо на экране. Различие между письмом и рисованием на экране заключается в способе выбора элементов и в способах их редактирования. Например, размер выбранных рисунков можно изменять, а размер рукописного текста - нет.

Для создания рисунка выполните следующие действия:

1. С помощью пера проведите черту, которая пересекает три линии на экране. На месте этой черты отображается окно рисования.

Примечание Если рисунок не пересекает три линии, окно рисования не отображается.

2. Продолжите рисование. Если последующие штрихи выходят за пределы окна рисования, окно рисования расширяется и охватывает все штрихи.






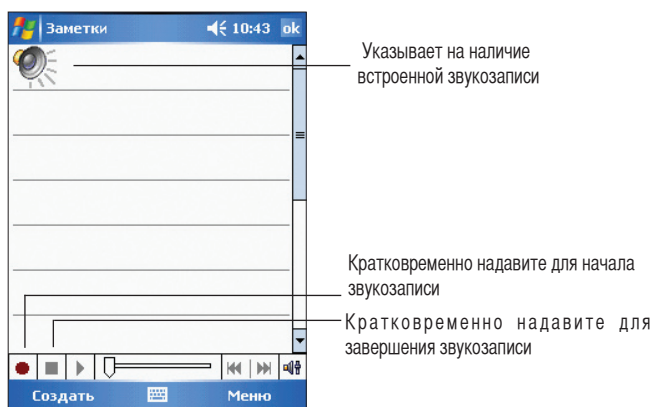
Окно рисования обозначает границы рисунка

Звукозапись сообщения

В любой программе, позволяющей писать и рисовать на экране, можно также задиктовывать текст, напоминания и телефонные номера в виде звукозаписи. В программах Календарь, Задачи, Контакты звукозапись может создаваться на вкладке Заметки. В программе Задачи можно либо создавать отдельные звукозаписи, либо включать звукозапись в рукописные заметки. Если требуется включить звукозапись в заметку, сначала откройте заметку. В программе **Outlook** можно добавлять звукозаписи в сообщения электронной почты.

Для создания звукозаписи выполните следующие действия:

1. Кратковременно надавите на  > **Программы** > **Заметки** > **Создать**.
2. Микрофон устройства должен располагаться рядом с источником звука (возле губ).
3. Кратковременно надавите на  (красная кнопка) для начала записи. Для завершения звукозаписи кратковременно надавите на . После завершения записи воспроизводятся два звуковых сигнала.
4. Новая звукозапись отображается в списке Notes либо в виде значка встроенной записи. Для воспроизведения звукозаписи кратковременно надавите на эту запись в списке (в случае встроенной записи кратковременно надавите на значок динамика).



Для изменения формата звукозаписи выполните следующие действия:

1. В списке заметок временно нажмите на **Меню > Параметры>** ссылка **Глобальные параметры>**закладка **Параметры**.
2. Выберите требуемый формат, затем нажмите на **ОК**.


Примечание В сравнении с другими вариантами формат **Pulse Code Modulation (PCM)** обеспечивает более высокое качество звука, но требует в 50 раз больше памяти, чем записи Mobile Voice.

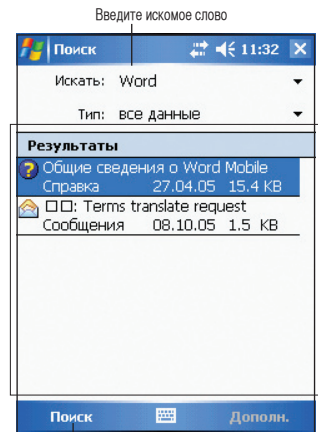
Поиск и организация информации

Функции **Поиск** и **Справка** устройства позволяют быстро находить требуемую информацию.

Использование функции поиска

Для поиска информации выполните следующие действия:


1. Нажмите на  > **Справка > Поиск**.
2. Введите искомый текст, выберите тип данных и временно нажмите на **Поиск** для запуска процесса поиска. Для быстрого поиска информации, которая занимает значительный объем памяти устройства, выберите в меню **Тип** вариант **Larger than 64 KB**.



Кратковременно надавите для поиска этого слова

Найденные разделы, содержащие искомое слово

Для использования функции **Справка** выполните следующие действия:

1. Кратковременно нажмите на  > **Справка**.
2. Кратковременно нажмите на ссылку по теме, которую требуется отобразить.

Использование приложения Проводник

Для использования приложения **Проводник** с целью поиска и распознавания файлов:

- Кратковременно нажмите на  > **Программы >** значок **Проводник** для отображения файлов, хранящихся в устройстве.

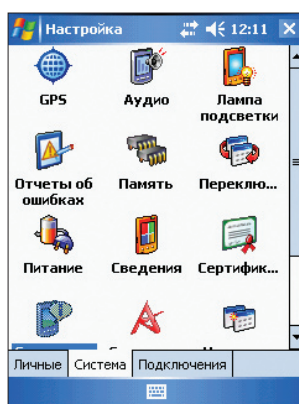
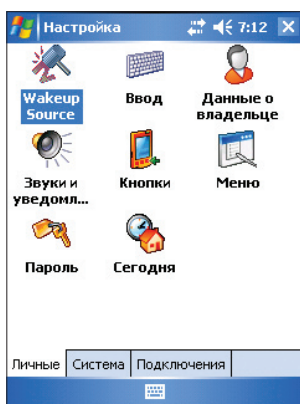
Личная настройка устройства

Можно выполнить личную настройку устройства, настраивая параметры, используя встроенные программы и устанавливая дополнительное программное обеспечение.

Для просмотра доступных вариантов выполните следующие действия:


- Кратковременно надавите на  > **Настройка** > вкладка **Личные** или **Система**.

Примечание Для отображения других значков экрана Настройка надавите пером на движок с правой стороны экрана и удерживайте перо прижатым к экрану.




Изменение даты и времени

Для изменения даты и времени выполните следующие действия:

1. Кратковременно надавите на  > **Настройка** > вкладка **Система** > значок **Часы и сигналы**.
2. Во вкладке **Time** установите требуемые значения..


Примечание Кратковременно надавите на вкладку **Дополнительно** и выберите **Отображать часы в строке заголовка всех программ** для отображения часов в верхнем правом углу экрана.

Для изменения параметров будильника:

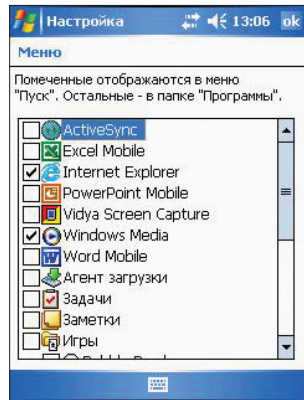
1. Кратковременно надавите на  > **Настройка** > вкладка **система** > значок **Часы и Сигналы** > вкладка **Сигналы**.
2. Установите требуемые значения.

Изменение меню Пуск

Для изменения элементов меню:


1. Кратковременно надавите на  > **Настройка** > значок **Меню**.
2. Установите флажки проверки напротив тех элементов, которые должны отображаться в меню **Пуск**.

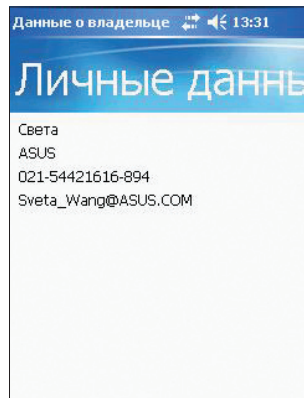
Примечание Элементы, которые не добавлены в меню Пуск можно найти в меню Программы.



Изменение сведений о владельце


Для изменения сведений о владельце выполните следующие действия:

1. Кратковременно надавите на  > **Настройки** > значок **Данные о владельце**.
2. Введите сведения, которые должны отображаться на экране текущей даты.
3. Добавьте замечания к сведениям о владельце, кратковременно надавив на вкладку **Заметки**.
4. Введите требуемый текст.



Назначение пароля


Для назначения пароля устройства выполните следующие действия:

1. Кратковременно надавите на  > **Настройка** > значок **Пароль**.
2. Установите флажок проверки **Запрашивать, если устройство не использовалось в течение**, затем из доступных вариантов выберите период, кратковременно надавливая на стрелку 'вниз'.

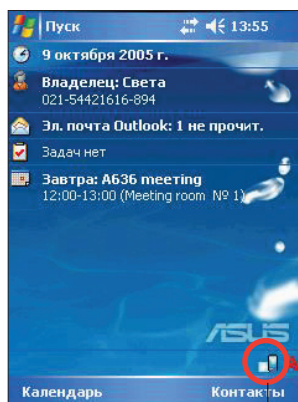
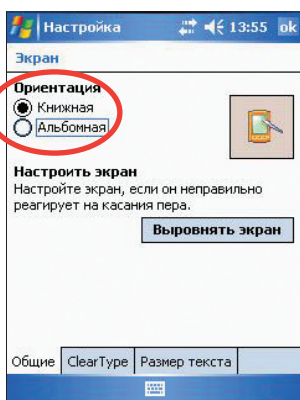
3. Выберите тип пароля, **Простой из 4 цифр** или **Надежный буквенно-цифровой**.
4. Введите пароль, если вы выбрали **Надежный пароль**, вам нужно ввести пароль дважды.
5. Коснитесь вкладки **Совет** для создания подсказки если забыли пароль.
6. Коснитесь **ОК** когда закончите.

Изменение ориентации экрана на дисплее

Для изменения ориентации экрана выполните следующие действия:

1. Кратковременно надавите на  > **Настройка**> вкладка **Система**> значок **Экран**.
2. Выберите требуемую ориентацию, затем нажмите кнопку **ОК**.

Книжная ориентация




Надавите для изменения ориентации экрана


Альбомная ориентация



Для включения функции ClearType выполните следующие действия:

1. Кратковременно надавите на  > **Настройка** > вкладку **Система** > значок **Экран** > вкладку **Clear Type**.
2. Установите флажок проверки **Включить Clear Type**, затем на кнопку **ОК**.


Для изменения размера шрифта на экране выполните следующие действия:

1. Кратковременно надавите на  > **Настройка** > вкладка **Система** > значок **Экран** > вкладка **Размер текста**.
2. Перемещайте движок в направлении **Самый мелкий** или **Самый крупный** до получения требуемого размера текста. Кратковременно надавите на кнопку **ОК**.


Примечание По умолчанию движок установлен в центре.

Изменение оформления экрана

Для изменения оформления экрана выполните следующие действия:


1. Кратковременно надавите на  > **Настройка** > значок **Сегодня**.
2. Из доступных вариантов выберите требуемое оформление.
или
Установите флажок проверки **Использовать эту картинку как фон**, затем надавите на **Обзор** для выбора изображения из файлов изображений.
3. По завершении кратковременно надавите на кнопку **ОК**.

Для задания элементов, отображаемых на экране текущей даты:

1. Кратковременно надавите на  > **Настройка** > значок **Сегодня** > вкладка **Элементы**.
2. Установите флажки проверки напротив требуемых элементов. По завершении кратковременно надавите на кнопку **ОК**.

Изменение назначения кнопок

Для изменения назначения кнопок выполните следующие действия:

1. Кратковременно надавите на  > **Настройка** > значок **Кнопки**.
2. Выделите кнопку, кратковременно надавив на нее.
3. Кратковременно надавите на стрелку 'вниз' для отображения программ, которые можно назначить этой кнопке.
4. Повторите шаги 2 и 3 для изменения назначения других кнопок.
5. По завершении кратковременно надавите на кнопку **ОК**.





Для настройки кнопок:

1. Кратковременно надавите на вкладку **Управление кнопками** “Вверх” и “Вниз”.
2. Кратковременно надавите пером в требуемом положении движка.
3. Кратковременно надавите на вкладку **Дополнительно** для дополнительных настроек.
4. По завершении кратковременно надавите на кнопку **ОК**.

Использование переключателя режима и переключателя задач


В правой группе кнопок на устройстве (см. главу 1), функция правой кнопки по умолчанию, определена как кнопка переключения задач, которая позволяет вам быстро переключаться между экраном, Сегодня, Windows Media, и Rotate screen. При нажатии на эту кнопку появляется окно переключателя режима.

Для изменения переключателя задач:

1. Надавите на  > **Настройка** > вкладка **Система** > **Переключатель режима** > вкладка **Настройки дисплея**.
2. Три программы, упомянутые раньше выбраны по умолчанию для использования в переключателе режимов. Вы можете удалить программы, сняв соответствующие флажки.
3. Для изменения порядка программ, надавите кнопки  или .
4. Установите флажок под  если вы хотите добавить значок выхода в окно переключателя режимов.
5. По завершении кратковременно надавите на кнопку **ОК**.

Если вы хотите использовать кнопку как кнопку переключателя задач, следуйте инструкциям ниже. Переключатель задач позволяет вам переключаться между запущенными программами.


Включение переключателя задач:

1. Надавите на  > **Настройка** > вкладка **Система** > **Переключатель режима** > вкладка **Основа**, затем выберите переключатель задач
2. По завершении кратковременно надавите на кнопку **ОК**.

Примечание В закладке **Основа**, вы можете увеличить задержку времени для переключателя режима или переключателя задач тем самым предоставив вам больше времени для выбора.






Настройка задней подсветки

Для задания задней подсветки:

1. Надавите на  > **Настройка** > вкладка **Система** > значок **Лампа подсветки**.
2. Настройте яркость экрана, перемещая движок в направлении **Тёмный** или **Яркий** до получения требуемой яркости экрана.
3. Надавите на вкладку **Дополнительно** и настройте параметры задней подсветки при использовании аккумулятора и сети переменного тока.
4. По завершении временно надавите на кнопку **ОК**.

Изменение параметров питания от аккумулятора

Для изменения параметров питания от аккумулятора выполните следующие действия:

1. Кратковременно надавите на  > **Настройка** > вкладка **Система** > значок **Питание** для отображения состояния питания от аккумулятора. На этом экране отображается измеренный уровень оставшегося заряда аккумулятора в процентах. Информацию на этом экране изменить невозможно.
2. Кратковременно надавите на значок **Дополнительно** для настройки параметров энергосбережения аккумулятора.
3. Кратковременно надавите на вкладку **Режим работы** для установки производительности вычислений для программ.
 -  **Максимум** - обеспечивает лучшую производительность. Устанавливайте этот режим когда играете в игры или смотрите видео. Тем не менее, установка в турборежим может уменьшить срок работы аккумулятора.
 -  **Нормально** - обеспечивает нормальную производительность. Устанавливайте этот режим при прослушивании файлов MP3 или для приложений которые не требуют больших ресурсов.
 -  **Экономия энергии**- Этот режим имеет маленькую производительность, но большее время работы от аккумулятора. Устанавливайте этот режим когда используете текстовые приложения такие как Word, Excel и другие.
 - Для автоматической экономии энергии выберите  **Авто**. Этот режим устанавливает скорость процессора в зависимости от запущенных программ.
4. По завершении временно надавите на кнопку **ОК**.


Выбор звуковых сигналов и уведомлений



Данное устройство может напоминать о запланированных делах несколькими способами. Например, если в программе Calendar назначена встреча или в программе Clock установлен будильник, Вы получите уведомление одним из следующих способов:


- На экране будет отображено окно сообщения
- Прозвучит сигнал (тип сигнала можно выбрать)
- На устройстве будет мигать индикатор

Для задания звуковых сигналов и уведомлений выполните следующие действия:

1. Кратковременно надавите на  > **Настройка** > вкладка **Личные** > значок **Звуки и уведомления** > вкладка **Звуки**. Выберите элементы, которые требуется включить.
2. Кратковременно надавите на вкладку **Уведомления** и задайте подробные сведения для уведомления о событии.
3. По завершении кратковременно надавите на кнопку **ОК**.

Изменение параметров настройки звука

Для изменения параметров настройки звука:

1. Кратковременно надавите на  > **Настройка** > вкладка **Система** > значок **Аудио**.
2. Настройте громкость, баланс, уровень высоких и низких частот, а также режим стерео, перемещая движок вправо или влево до получения на выходе требуемых характеристик звука.
3. По завершении кратковременно надавите на кнопку **ОК**.


Примечание Для восстановления настройки звука по умолчанию кратковременно надавите на кнопку **По умолчанию**.

Для изменения параметров микрофона выполните следующие действия:


1. Кратковременно надавите на вкладку **МИС** на экране настройки звука.
2. В **Регулировка чувствительности МИС**, выберите Ручной или позвольте устройству автоматически регулировать Уровень AGC. Установите более высокий или более низкий Уровень AGC, перемещая движок влево или вправо.

Примечание Для восстановления настроек по умолчанию кратковременно надавите на кнопку **По умолчанию**.

Для изменения параметров включения:


1. Кратковременно надавите на  > **Настройка** > вкладка **Личные** > значок **Wake up Settings**.
2. Установите флажки напротив пунктов функций/условий для включения устройства. Устройство будет включаться от нажатия любой функциональной клавиши на передней панели.
3. По завершении кратковременно надавите на кнопку **ОК**.

Для изменения параметров работы USB


1. Кратковременно надавите на  > **Настройка** > вкладка **Подключения** > значок **Настройка USB**.
2. Выберите интерфейс USB.
 - **Передавать как сетевой интерфейс** - настройка вашего устройства как сетевой карты, что позволяет вам подключить его к ПК для серфинга и т.п.
 - **Передавать как последовательный интерфейс** - создает последовательное соединение между вашим устройством и ПК. Выберите этот элемент при использовании ActiveSync.
 - **Имитация кардридера** - подключение вашего устройства как устройства хранения данных.
3. По завершении кратковременно надавите на кнопку **Применить**.

Изменение параметров настройки памяти


Для изменения параметров распределения памяти:

1. Кратковременно надавите на  > **Настройка** > вкладка **Система** > значок **Память**.
2. По завершении кратковременно надавите на кнопку **ОК**.

Для проверки памяти на карте памяти:

1. Кратковременно надавите на  > **Настройка** > вкладка **Система** > значок **Память** > вкладка **Карта памяти** для отображения сведений о выбранной карте памяти.
2. Если требуется очистить память карты, удалите часть файлов с карты памяти. Для удаления файлов используйте приложение File Explorer. Смотрите "Использование File Explorer".

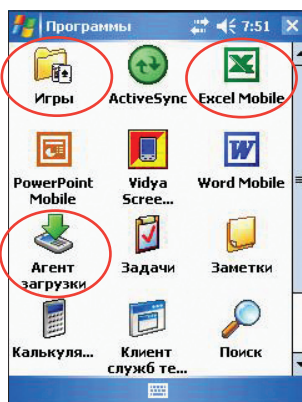
Для просмотра выполняющихся программ выполните следующие действия:

1. Кратковременно надавите на  > **Настройка** > вкладка **Система** > значок **Память** > вкладка **Запущенные программы** .
2. Если требуется освободить часть памяти системы, занятой выполняющимися программами, выберите программу и кратковременно надавите на пункт **Останов..** Для завершения всех выполняющихся программ надавите на пункт **Остан.все.**

Использование простых приложений

В устройство записано несколько простых приложений, которые полезны в повседневной работе с устройством.

ПРИМЕЧАНИЕ Основные приложения, входящие в комплект операционной системы Microsoft® Windows Mobile® 5.0 обсуждаются в других главах.



Для доступа к этим приложениям выполните следующие действия:

1. Кратковременно надавите на  > **Программы**.
2. Кратковременно надавите на значок для запуска определенного приложения.

Калькулятор

Надавите на значок **Калькулятор** для использования основных функций калькулятора.

Игры


Кратковременно надавите на значок **Игры** для отображения доступных игр.

Bubble Breaker

Цель игры - взорвать все шарики. Для этого требуется кратковременно надавить на несколько шариков одного цвета, которые соединены друг с другом. Чем большее число шариков Вы взорвете одновременно, тем выше счет.

Косыка

Цель игры - использовать все карты из колоды для складывания четырех стопок одной масти (тузы, потом по возрастанию двойки и т.д.).


Примечание Подробнее правила игры можно посмотреть нажав  > **Справка**
> **Содержание** > **Игры**.

Рисунки и видео

Используйте приложение **Рисунки и видео** для просмотра изображений и видеофайлов различных форматов хранящихся в устройстве или на карте памяти. Вы можете послать их вашим друзьям, просмотреть или назначить изображение в качестве фона экрана текущей даты.

Подробнее об использовании этой функции см. интерактивную справку на данном устройстве.

Для использования приложения Рисунки выполните следующие действия:

1. Кратковременно надавите на  > **Программы** > значок **Рисунки и видео**.
2. Кратковременно надавите на уменьшенную копию изображения, которое требуется открыть.
3. Когда изображение или видео на экране, надавите **Меню** для изменения масштаба (увеличить, уменьшить), посмотреть слайдшоу, редактировать изображения или посмотреть видео.
4. Кратковременно надавите на **Меню** > **Уст. как текущий фон...** для использования этого изображения как фона на экране текущей даты.

или

Кратковременно надавите на **Меню** > **Передать...** если вы хотите послать изображение на другое устройство через ИК порт.

5. Кратковременно надавите на **Отправить** для вложения рисунка в сообщении электронной почты.

Использование автокорректировки:

- Кратковременно надавите на **Меню**> **Изменить**> **Меню** > **Автозамена** для автоматической настройки изображения.

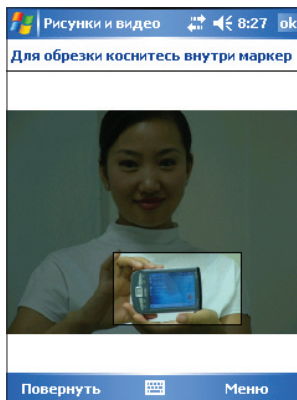
Примечание Надавите на **Меню** > **Отменить** для отмены последнего действия.
Надавите на **Вернуться к сохраненному** для отмены всех действий.

Для поворота изображения выполните следующие действия:

- Кратковременно надавите на **Меню > Изменить > Повернуть**. Каждое нажатие **Повернуть** поворачивает изображение на 90 градусов по часовой стрелке.

Для обрезания изображения выполните следующие действия:

1. Кратковременно надавите на **Меню > Изменить > Меню > Обрезать**.
2. Выделите область изображения, которое вы хотите сохранить.
3. Надавите внутри выделенного прямоугольника для обрезания изображения.
4. Надавите **Автозамена** для отмены последнего действия.



Для сохранения изображения выполните следующие действия:

- Кратковременно надавите на **Меню > Сохранить как...** для сохранения измененного изображения.

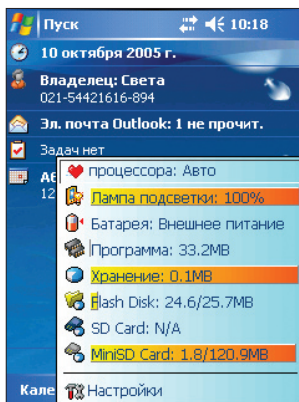
Проверка состояния устройства



Используя **Состояние Asus** можно быстро посмотреть информацию такую как количество используемой памяти и оставшегося заряда аккумулятора.

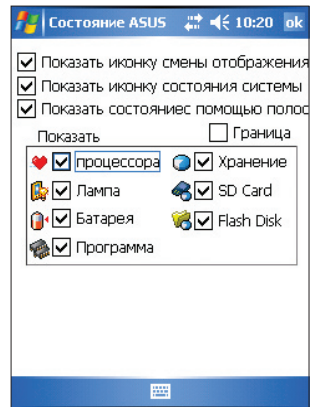
Для открытия Состояние Asus выполните следующие действия:


1. Кратковременно надавите на значок Состояние Asus в нижнем правом углу экрана.
2. В появившемся меню будет указана основная информация об устройстве. Надавите на элемент для доступа к дополнительным опциям.



Для изменения настроек Состояние Asus выполните следующие действия :

1. Кратковременно надавите на значок **Состояние Asus** в нижнем правом углу экрана затем надавите **Настройки...**
2. Сделайте необходимые изменения в доступных элементах. Вы можете удалить элементы из меню Состояние Asus, сняв флажки рядом с элементами в группе **Показать**
3. По завершении кратковременно надавите на кнопку **ОК**.



Примечание Если вы сняли флажок **Показать иконку состояния системы**, значок Состояние Asus не будет показан на экране Today. Для того, чтобы значок Состояние Asus появился снова, надавите на  > **Настройка** > вкладка **Система** > значок **Состояние Asus** .

Глава 3

Синхронизация и расширение

Microsoft® ActiveSync®

Microsoft® ActiveSync® - это одна из важных встроенных программ MyPal. С помощью ActiveSync можно синхронизировать информацию в настольном компьютере с информацией в Вашем устройстве. Посредством синхронизации данные в устройстве сравниваются с данными в настольном компьютере, и оба компьютера обновляются самой последней информацией.

Например:

- Поддерживайте данные Pocket Outlook “свежими”, синхронизируя устройство с данными настольного компьютера.
- Синхронизируйте файлы Microsoft Word и Microsoft Excel между устройством и настольным компьютером. Ваши файлы автоматически преобразуются в соответствующий формат.

ПРИМЕЧАНИЕ По умолчанию ActiveSync автоматически не синхронизирует информацию никаких типов. Чтобы включить или отключить синхронизацию для информации конкретного типа, используйте опции ActiveSync.

С помощью ActiveSync можно также:

- Выполнять резервное копирование и восстановление данных Вашего устройства.
- Копировать (а не синхронизировать) файлы между устройством и настольным компьютером.
- Управлять активностью синхронизации путем выбора режима синхронизации. Например, можно осуществлять синхронизацию непрерывно, пока устройство подключено к настольному компьютеру, или только тогда, когда Вы этого хотите.
- Задавать, информацию какого типа следует синхронизировать, и управлять объемом синхронизируемых данных. Например, можно задать выполнять синхронизацию Ваших встреч только за последние две недели; при этом более старые встречи синхронизироваться не будут.

Для получения дополнительной информации об использовании ActiveSync:

1. Запустите ActiveSync на настольном компьютере.
2. В строке меню ActiveSync нажмите **Справка** и активизируйте **Справка Microsoft ActiveSync**

Установка ActiveSync®

В Вашем устройстве программа ActiveSync уже установлена. Чтобы синхронизировать информацию в устройстве с компьютером, нужно установить ActiveSync в компьютере. Установите ActiveSync с компакт-диска, входящего в комплект поставки изделия.

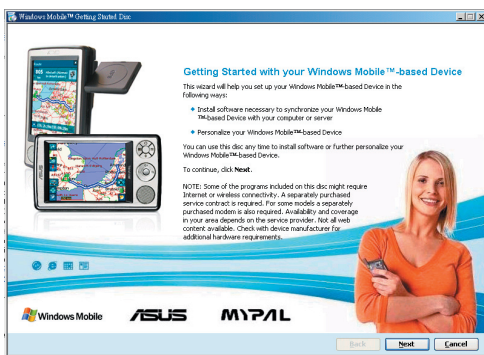
ПРИМЕЧАНИЕ Перед установкой ActiveSync убедитесь, что в компьютере установлено программное обеспечение Microsoft® Outlook®. Если Outlook отсутствует, установите Microsoft® Outlook® 2000 с прилагаемого компакт-диска. Даже если установлено программное обеспечение Outlook 98, у Вас есть удобная возможность перейти на Outlook 2002.

Чтобы установить ActiveSync в компьютер:

1. Включите компьютер и монитор.

ВАЖНОЕ ЗАМЕЧАНИЕ

Не подключайте устройство к компьютеру, пока не закончите установку ActiveSync.



2. Вставьте прилагаемый компакт-диск в дисковод для компакт-дисков компьютера. Компакт-диск автоматически активизируется, и отображается начальный экран, а затем - главное меню, из которого можно начать установку.
3. Перед установкой ActiveSync и Outlook прочтите **Обзор**, чтобы убедиться в правильности выполнения последовательности установки, потом нажмите **Далее**
4. Следуйте инструкциям на сменяющих друг друга экранах.

Если ранее на компьютер было установлено приложение Microsoft® ActiveSync®, мастер установки обнаружит его и отобразит сообщение с запросом.

Нажмите **Далее** для продолжения установки и **замены** текущей версии.

Нажмите **Отмена** для выхода и **сохранения** текущей версии.

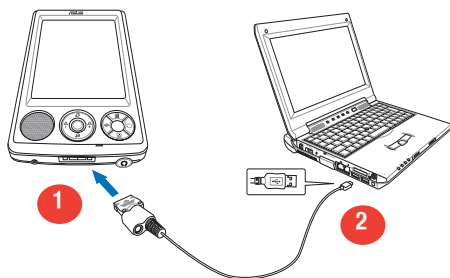
10. Дождитесь завершения копирования мастером всех необходимых файлов и обновления системы.

NOTE Вы можете подключить КПК к компьютеру сразу после установки ActiveSync. Убедитесь, что выбрана опция **Передавать как сетевой интерфейс** или **Передавать как последовательный интерфейс** в **Настройка > вкладка Подключения > Настройка USB**.

Синхронизация Вашего устройства

Подключение Вашего устройства к компьютеру

1. Подсоедините 26-контактный разъем кабеля синхронизации к 26-контактному разъему в нижней части вашего устройства.
2. Подсоедините другой конец кабеля синхронизации к порту USB компьютера.



Установка синхронизации

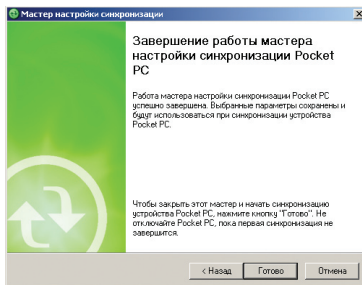
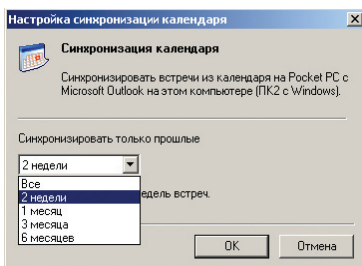
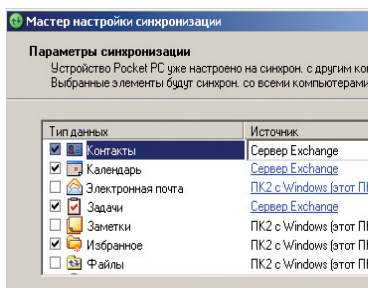
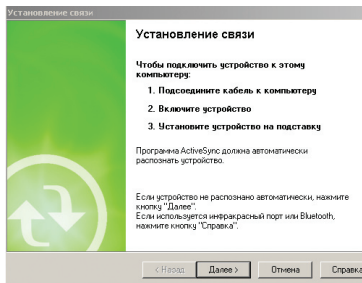
Сразу после завершения инсталляции автоматически запустится мастер **Sync Setup** чтобы помочь установить синхронизацию и задать установочные параметры синхронизации. Здесь можно точно определить, информацию какого типа Вы хотели бы синхронизировать с компьютером.

Синхронизация - это файл, который позволяет синхронизировать устройство с настольным компьютером. Этот файл хранится в настольном компьютере. Дополнительный файл, позволяющий настольному компьютеру распознать устройство, хранится в устройстве.

Создание синхронизации

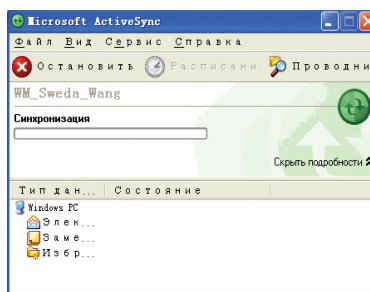
1. На экране мастера установки синхронизации нажмите **Далее**.
2. Выберите, какие виды информации вы хотите синхронизировать. Щелкните на **Далее**. Если вы хотите настроить параметры синхронизации для какого-то элемента, выберите его и щелкните на **Настройка**.

Например, в окне **Настройка синхронизации календаря** выберите желаемый режим синхронизации между устройством и компьютером. Затем щелкните на **OK**.
3. Щелкните на **Готово**, чтобы закончить создание синхронизации.



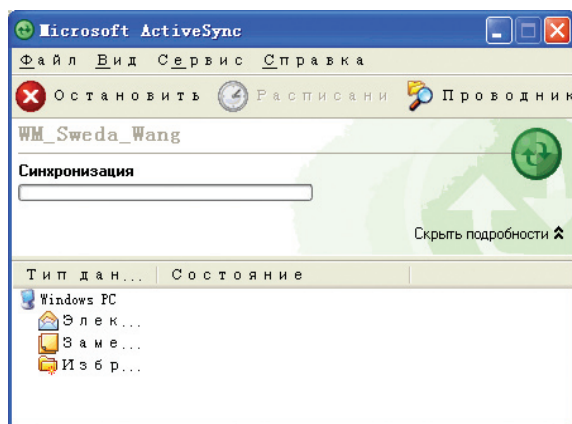
Сразу после создания синхронизации ActiveSync® автоматически запускается и начинает первую синхронизацию между устройством и компьютером.

Более подробную информацию о синхронизации вы найдете в последующих разделах.



Проверка синхронизированной информации

После выполнения первой синхронизации посмотрите на Календарь, Контакты и Задачи на Вашем устройстве. Вы заметите, что календарная информация Microsoft Outlook компьютера была скопирована в устройство, а информация устройства - в компьютер.



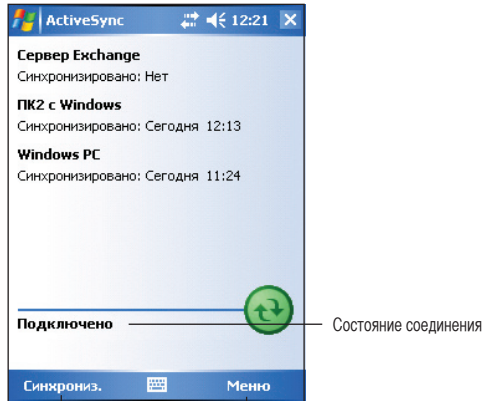
ПРИМЕЧАНИЕ Откройте Microsoft Outlook на настольном компьютере, чтобы увидеть скопированную с устройства информацию.

Запуск синхронизации вручную

После установки ActiveSync и завершения первого процесса синхронизации можно инициировать синхронизацию с устройства в любое время.

Чтобы инициировать синхронизацию вручную:

1. Кратковременно надавите на  > **Программы** > **ActiveSync** для отображения экрана ActiveSync.




Коснитесь для начала/останова синхронизации

Коснитесь для изменения настроек синхронизации

2. Чтобы начать синхронизацию, установите соединение между устройством и компьютером, после чего коснитесь **Синхрониз.**

Для завершения синхронизации коснитесь **Остановить**.

Вы можете произвести синхронизацию через ИК (инфракрасный порт) предварительно изменив настройки синхронизации. Для этого сначала вам нужно остановить синхронизацию с вашим компьютером!

ПРИМЕЧАНИЕ Для получения дополнительной информации о синхронизации: коснитесь  при отображенном экране ActiveSync и затем коснитесь Справка.

Опции синхронизации

Программа Microsoft ActiveSync позволяет задавать установки синхронизации в любое время. Можно выбрать элементы для синхронизации, установить режим синхронизации и задать правила синхронизации.

Чтобы отобразить опции синхронизации:

- В окне ActiveSync на настольном компьютере нажмите на значке **Параметры** или
- В строке меню нажмите на **Действия** и затем на **Пара.**

Чтобы выбрать элементы для синхронизации:

1. Поставьте галочку рядом с элементом, который хотите синхронизировать.
2. Выделите отмеченный элемент и нажмите кнопку **Настройка**, чтобы задать опции синхронизации для этого элемента. Например, выделите **Календарь** и нажмите **Настройка**, чтобы открыть окно **Календарь Настройка синхронизация**. Задайте доступные параметры и нажмите **ОК**.
3. Сделайте то же самое для других отмеченных элементов.

ПРИМЕЧАНИЕ: Для неотмеченных элементов задать опции нельзя.

4. После выполнения нажмите **ОК**.

Глава 4

Microsoft® Pocket Outlook

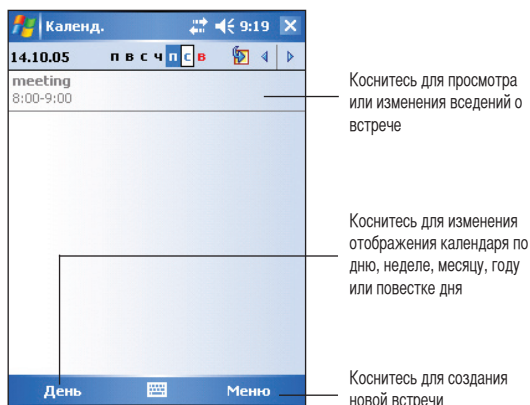
Microsoft® Pocket Outlook включает в себя Календарь, Контакты, Задачи, Заметки и Messaging. Эти программы могут использоваться по отдельности или совместно. Например, можно использовать адрес электронной почты, хранящийся в программе Контакты для передачи сообщений электронной почты в программе Messaging.

С помощью ActiveSync® можно синхронизировать информацию Microsoft Outlook или Microsoft Exchange в настольном компьютере с Вашим устройством. Можно также синхронизировать эту информацию непосредственно с сервером Microsoft Exchange. При каждом выполнении синхронизации ActiveSync сравнивает изменения, сделанные в устройстве и настольном компьютере или сервере, и обновляет оба компьютера самой последней информацией. Для получения дополнительной информации об использовании ActiveSync обратитесь к ActiveSync Help на настольном компьютере.

Переключиться на любую из программ Pocket Outlook можно коснувшись .

Календарь

Используйте Календарь для планирования встреч, включая собрания и другие события. Вы можете назначать свои встречи в одном из нескольких представлений [Agenda (Повестка встречи), Day (День), Week (Неделя), Month (Месяц), Year (Год)] и легко переключать представления с помощью меню Просмотреть.

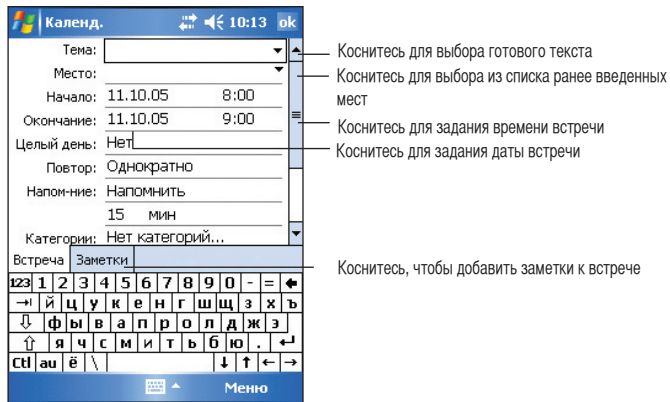


ПРИМЕЧАНИЕ Можно настроить экран Calendar, например, изменив первый день недели, коснувшись **Меню > Параметр**.


Назначение встреч

Чтобы назначить встречу:

1. Если Вы находитесь в представлении День или Неделя, коснитесь нужной даты для встречи.
2. Коснитесь **Меню** > **Новая встреча**.

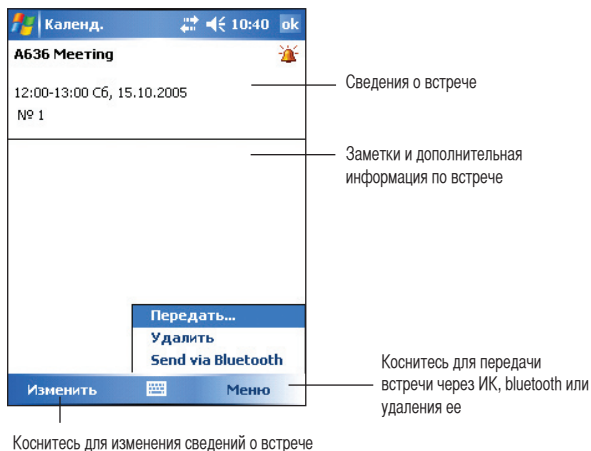


3. Используя панель ввода, введите описание и местоположение. Сначала касанием выберите поле.
4. При необходимости коснитесь даты и времени, чтобы изменить их.
5. Введите другую нужную информацию. Чтобы увидеть все доступные поля, потребуется скрыть панель ввода.
6. Для добавления заметок коснитесь закладки **Задачи**. Можете ввести текст, сделать рисунок или записать сообщение. Для получения дополнительной информации о создании заметок обратитесь к разделу “Задачи: фиксация мыслей и идей” ниже в данной главе.
7. Коснитесь **ОК**, чтобы вернуться в Календарь.

ПРИМЕЧАНИЕ: Если при назначении встречи Вы выбрали **Меню** > **Параметры...** > вкладка **Встречи** Ваше устройство будет напоминать Вам в соответствии с опциями, установленными в , **Настройка**, закладке **Личные**, **Звуки и уведомления**.

Использование экрана сводной информации

При касании встречи в программе Calendar отображается экран сводной информации. Чтобы изменить данные встречи, коснитесь **Изменить**.



Создание приглашений на собрания

Программу Календарь можно использовать для назначения собраний с пользователями Outlook и Pocket Outlook. Приглашение на собрание будет создаваться автоматически и посылаться либо при синхронизации Входящие, либо при подключении к серверу электронной почты.

Содать приглашение на собрание:

1. Коснитесь **Меню > Параметры > Встречи**, чтобы указать, как Вы хотите посылать приглашения на собрания.
2. Если Вы посылаете и принимаете сообщения электронной почты с помощью ActiveSync, выберите **ActiveSync**.

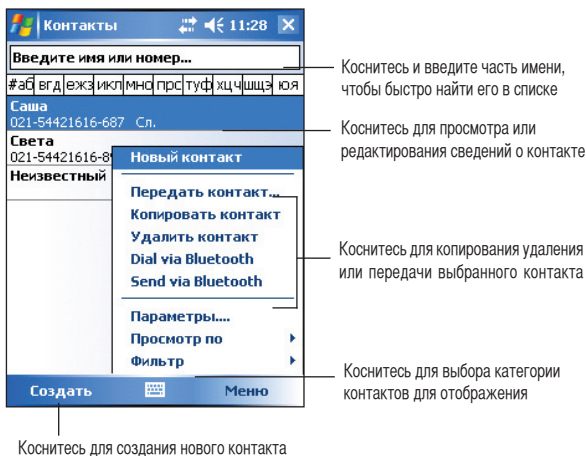
Чтобы запланировать собрание:

1. Назначьте встречу.
2. В сведениях о встрече скройте панель ввода и затем коснитесь **Участники**.
3. Из списка адресов электронной почты, введенных в программе Контакты, выберите участников собрания.

Извещение о собрании создается автоматически и помещается в папку Исходящие. Подробнее о передаче и получении запросов о встречах см. интерактивную справку программ Календарь и Сообщения на устройстве.

Контакты


Программа Контакты поддерживает список Ваших друзей и коллег, чтобы Вы могли легко найти нужную информацию независимо от того, где находитесь - дома или в дороге. С помощью инфракрасного порта (IR) устройства можно быстро обеспечить совместное использование контактной информации с другими пользователями устройства.

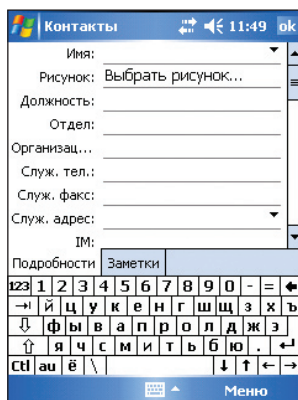


ПРИМЕЧАНИЕ: Чтобы изменить способ, с помощью которого информация отображается в списке, коснитесь **Меню > Параметры**.

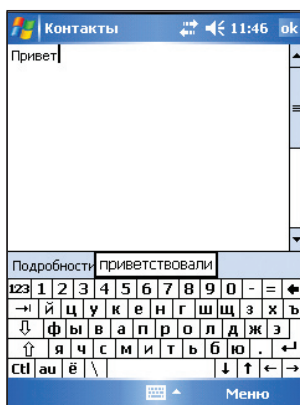
Создание контактов

Чтобы создать контакт:

1. Коснитесь  > **Контакты** > **Создать**.
2. Используя панель ввода, введите имя и другую контактную информацию. Чтобы увидеть все доступные поля, потребуется выполнить прокручивание вниз.
3. Чтобы назначить категорию контакта, выполните прокручивание и коснитесь **Категории**, после чего выберите категорию из списка. В списке контактов можно отобразить контакты по категории.

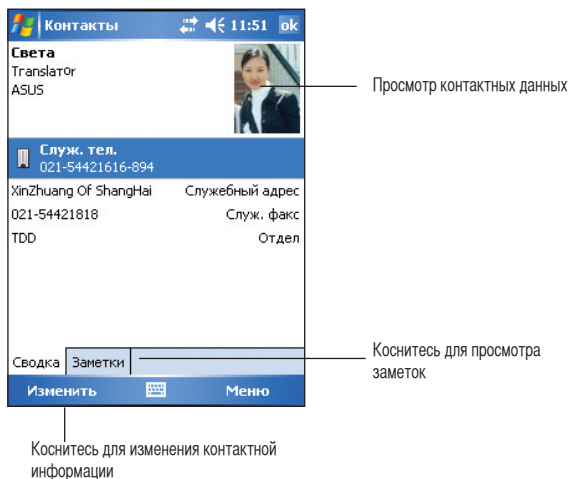


- Для добавления заметок коснитесь закладки **Заметки**. Можете ввести текст, сделать рисунок или записать сообщение. Для получения дополнительной информации о создании заметок обратитесь к разделу “Заметки: фиксация мыслей и идей” ниже в данной главе.
- Коснитесь ОК, чтобы вернуться к списку контактов.




Использование экрана сводной информации

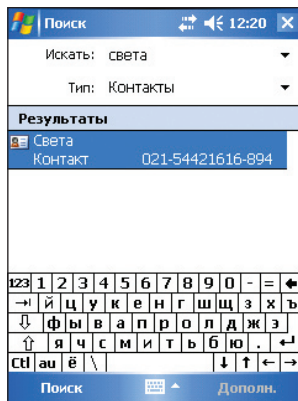
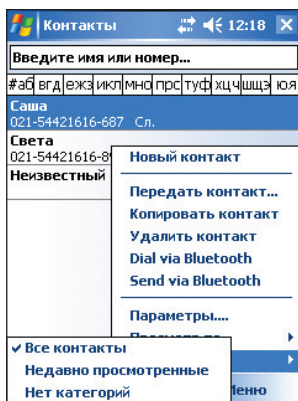
При касании контакта в списке контактов отображается экран сводной информации. Для изменения контактной информации коснитесь **Изменить**



Поиск контакта

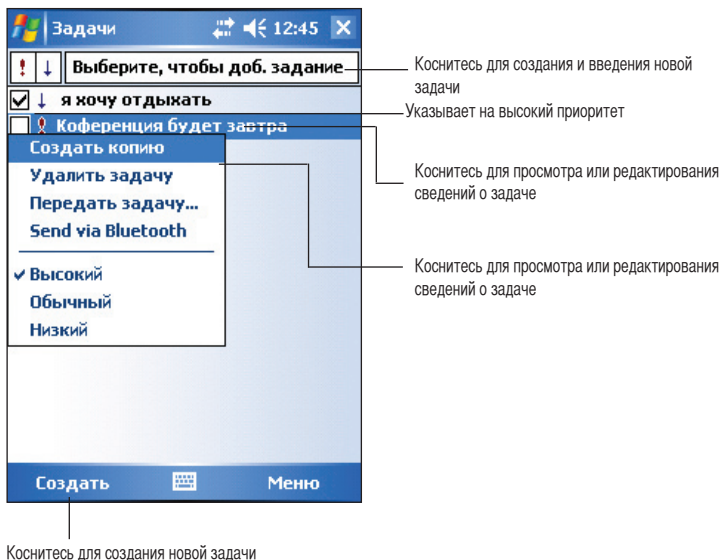
Найти контакт можно одним из четырех перечисленных ниже способов.

1. В списке контактов введите имя контакта в поле под навигационной панелью. Чтобы снова отобразить все контакты, удалите текст в поле.
2. Коснитесь **Меню > Фильтр** и выберите тип контакта, который хотите отобразить. Чтобы снова отобразить все контакты, выберите **Все контакты**. Для просмотра контакта, которому не назначено никакой категории, выберите **Нет категорий**.
3. Чтобы просмотреть названия компаний, к которым относятся Ваши контакты, в списке контактов коснитесь **Просмотр по>Организации**. Справа от названия компании появится число связанных с ней контактов.
4. Надавите на  > **Программы > Поиск**. Введите имя контакта, выберите **Контакты** для типа и коснитесь **Поиск**.




Задачи

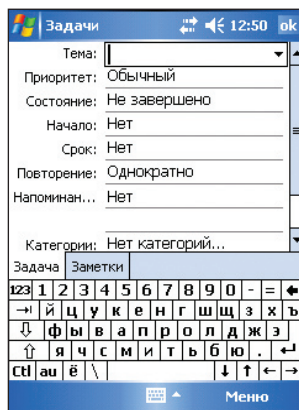
Используйте Задачи, чтобы следить за тем, что Вы должны сделать. Косните **Меню** > **Сортировать по**.



Создание задач

Чтобы создать задачу:

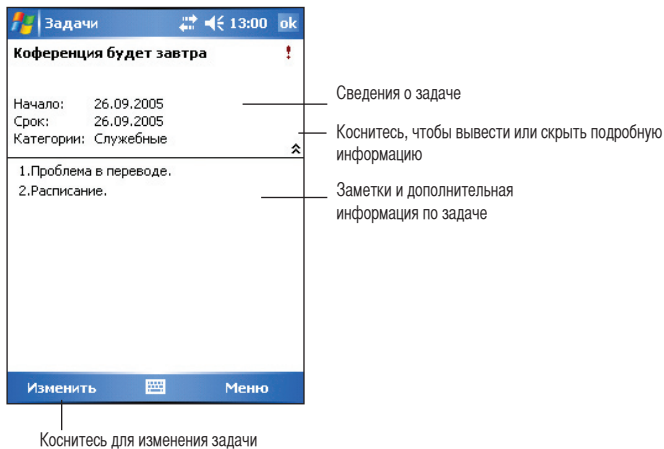
1. Коснитесь  > **Программы** > **Задачи** > **Создать** чтобы отобразить пустую форму задачи.
2. Используя панель ввода, введите описание.
3. Введите даты начала и окончания или другую информацию, коснувшись соответствующего поля. Если панель ввода открыта, вам потребуется скрыть ее, чтобы увидеть все доступные поля.



- Для добавления заметок коснитесь закладки **Заметки**. Можете ввести текст, сделать рисунок или записать сообщение. Для получения дополнительной информации о создании заметок обратитесь к разделу “Заметки: фиксация мыслей и идей” ниже в данной главе.
- Коснитесь **ОК**, чтобы вернуться к списку задач.

Использование экрана сводной информации

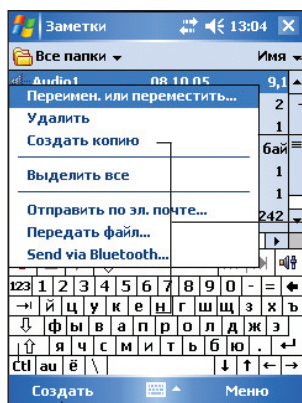
При касании задачи в списке задач отображается экран сводной информации. Чтобы изменить задачу, коснитесь **Изменить**.



Заметки

С помощью программы Заметки можно быстро фиксировать мысли, напоминания, идеи и телефонные номера. Можно создать написанную заметку или запись сообщения. Можно также включить запись сообщения в заметку. Если при создании записи открыта какая-либо заметка, запись будет включена в эту заметку в виде значка. Если заметка не отображается, запись будет создана в автономном виде.

Вы можете изменить используемые по умолчанию настройки заметок, включая режим письма, шаблон, место сохранения файлов и функцию кнопки “Запись”.



Коснитесь для изменения порядка сортировки списка

Коснитесь, чтобы открыть заметку или воспроизвести звукозапись

Коснитесь и удерживайте перо, чтобы вывести всплывающее меню действий

Коснитесь желаемого действия для элемента

Коснитесь для создания новой заметки или звукозаписи.

1. Коснитесь > **Программы** > **Заметки** > **Меню** > **Параметры**.
2. В окне **Станд.режим** выберите одно из следующих:
 - **Запись** если вы хотите нарисовать или ввести рукописный текст.
 - **Набор** если вы хотите напечатать текст.
3. Коснитесь **ОК**..

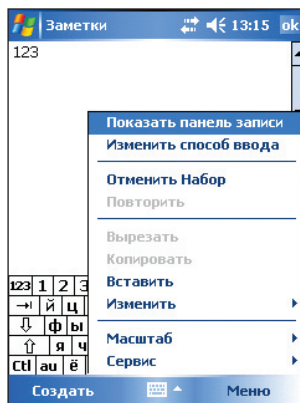
ПРИМЕЧАНИЕ На экране Параметр коснитесь > Справка для получения информации о других настройках.

Создание заметок

Чтобы создать заметку:

1. Коснитесь > **Заметки** > **Создать**
2. Создайте заметку, написав, нарисовав, введя что-либо или записав сообщение. Для получения дополнительной информации об использовании панели ввода, записи и рисовании на экране, а также создании записей сообщений обратитесь к главе 2.

Коснитесь **ОК** для сохранения заметки возврата к списку заметок.



ПРИМЕЧАНИЕ Коснитесь **Меню**> **Показать панель записи** для отображения инструментов записи и создания записи.

Сообщения

Программа Сообщения служит для передачи и приема сообщений электронной почты одним из следующих способов:

- синхронизируйте сообщения электронной почты с Microsoft Exchange или Microsoft Outlook на настольном компьютере;
- посылайте и получайте сообщения электронной почты путем подключения непосредственно к серверу электронной почты через поставщика услуг Интернета (ISP) или сеть.

Синхронизация сообщений электронной почты

Сообщения электронной почты могут синхронизироваться как составная часть общего процесса синхронизации. Вам потребуется включить синхронизацию Inbox в ActiveSync. Подробнее об активизации синхронизации почты см. интерактивную справку ActiveSync на настольном компьютере.

Во время синхронизации:

- Сообщения копируются из почтовых папок Exchange или Outlook настольного компьютера в папку ActiveSync в программе Входящие устройства. По умолчанию будут приниматься сообщения только за последние три дня, первые 100 строк каждого сообщения и вложения размером менее 100 Кбайт.
- Сообщения электронной почты в папке Исходящего устройства передаются в Exchange или Outlook и затем посылаются из этих программ.
- Чтобы передать сообщения электронной почты, находящиеся в подпапке, их необходимо выбрать в ActiveSync на настольном компьютере.

ПРИМЕЧАНИЕ: Сообщения электронной почты можно также синхронизировать с настольным компьютером с удаленного объекта. За дополнительной информацией обратитесь к главе 7.

Прямое подключение к почтовому серверу

В дополнение к синхронизации почтовых сообщений с вашим настольным компьютером, вы можете посылать и принимать постовые сообщения подключившись к почтовому серверу используя модем или сетевую карту подключенные к вашему устройству. Вам нужно установить удаленное подключение к сети или Интернет провайдеру и подключиться к вашему почтовому серверу. Для дополнительной информации смотрите главу 7.

Когда вы подключились к вашему почтовому серверу, новые сообщения загрузятся в папку входящего устройства, сообщения в папке Outbox устройства будут посланы, а сообщения которые были удалены на сервере удалятся из папки входящего устройства.

Сообщения, получаемые непосредственно от сервера электронной почты, связываются с этим сервером, а не с настольным компьютером. При удалении сообщения в устройстве оно также удаляется с сервера электронной почты при следующем подключении к нему на основе настроек, выбранных в ActiveSync.

Можно работать как в режиме подключения, так и автономно. При работе в режиме подключения Вы читаете сообщения и отвечаете на них, будучи подключенными к серверу электронной почты. Сообщения посылаются, как только Вы касаетесь **Отправить**, что экономит пространство в устройстве.

Если Вы уже загрузили с сервера электронной почты заголовки сообщений или неполные сообщения, то можете отключиться от сервера и, работая в автономном режиме, решить, какие сообщения нужно загрузить полностью. При следующем подключении Inbox полностью загрузит с сервера сообщения, отмеченные для получения, и отправит созданные Вами сообщения.

По умолчанию при подключении к серверу электронной почты или синхронизации с настольным компьютером Вы получите сообщения только за последние пять дней, первые 100 строк каждого нового сообщения и вложения размером менее 100 Кбайт. Оригинальные сообщения остаются на сервере электронной почты или настольном компьютере.

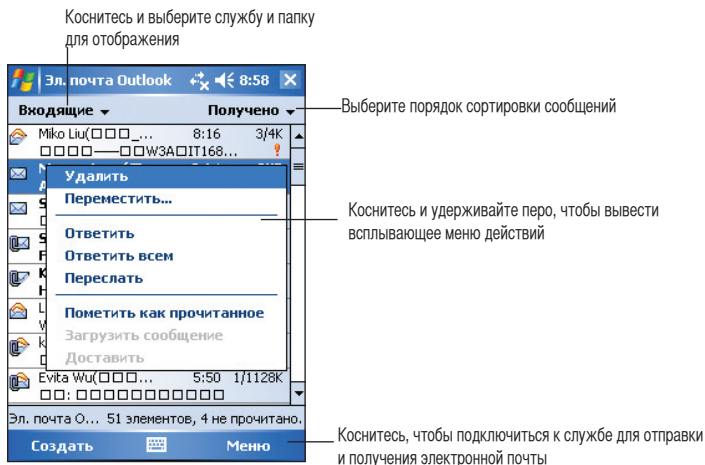
Вы можете отметить сообщения, которые хотите получить полностью во время следующей синхронизации или следующего соединения с сервером электронной почты. В списке сообщений коснитесь и удержите перо на сообщении, которое хотите получить. Во всплывающем меню коснитесь **Загрузить сообщение**. Значки в списке сообщений Входящих указывают состояние сообщений.

Параметры загрузки задаются при настройке услуги и выборе опций синхронизации. Их можно изменить в любое время.

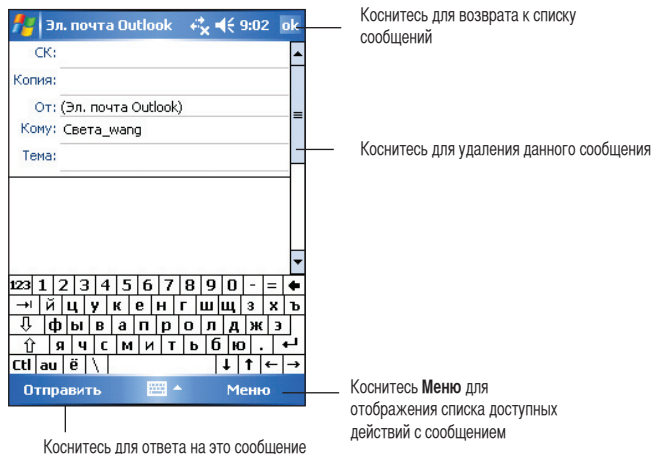
- Опции, относящиеся к синхронизации Входящие, изменяются с помощью опций ActiveSync. Для получения дополнительной информации обратитесь к ActiveSync Справка на настольном компьютере.
- Опции, связанные с непосредственными соединениями с сервером электронной почты, изменяются в программе Входящие на Вашем устройстве. Коснитесь **Меню** >

Чтение сообщений в папке Входящие

Принимаемые сообщения сохраняются в папке Входящие. По умолчанию самые последние принятые сообщения отображаются в верхней части списка. Непрочитанные сообщения выделены жирным шрифтом.



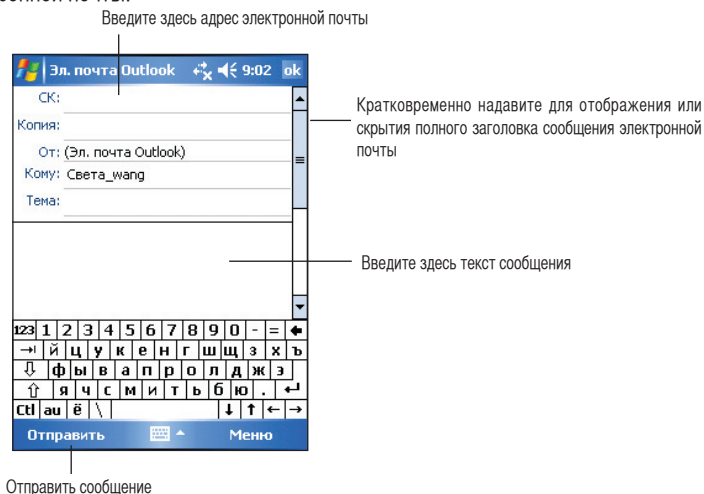
Для отображения сообщения электронной почты кратковременно надавите на него в папке Входящие.



Составление сообщений

Для составления сообщения:

1. Кратковременно надавите на **Создать** для отображения экрана пустого сообщения электронной почты.



2. В поле **Кому** введите адрес электронной почты получателя. Можно либо ввести адрес электронной почты, либо выбрать имя в списке Contacts, кратковременно надавив на кнопку “**Кому**”.

Если требуется передать копию данного сообщения электронной почты другим получателям, кратковременно надавите на стрелку вниз в углу области адресов для отображения строк **Копия:** в заголовке сообщения.

Адреса в полях **Кому** и **Копия:** могут просматриваться всеми получателями.

Для передачи сообщения электронной почты нескольким получателям введите адреса электронной почты, отделяя их друг от друга точкой с запятой. Точка с запятой автоматически вставляется между адресами электронной почты, выбираемыми из списка Contacts.

Все имена из списка Контакты, имеющие адреса электронной почты, отображаются в адресной книге электронной почты.

3. Введите одну тему и составьте свое сообщение.
4. Завершив составление сообщения, кратковременно надавите на **Отправить**.

ПРИМЕЧАНИЕ Для ввода часто используемых сообщений, надавите Меню > **Мой текст** и выберите желаемое сообщение.

Для создания или редактирования часто используемых сообщений, надавите **Меню > Мой текст > Изменить мой текст**, выберите сообщение для изменения или выберите чистую строку внизу списка, затем введите текст и надавите **ОК**.

Сохранение составленных сообщений

При работе в автономном режиме сообщения помещаются в папку **Исходящие** и будут отправлены при следующем установлении соединения.

Если немедленная отправка сообщения не требуется, после составления сообщения кратковременно надавите на **ОК** для его сохранения в папке **Черновики**.

Когда потребуется отправить сообщение, откройте папку Drafts и кратковременно надавите на это сообщение. Кратковременно надавите на **Отправить** для передачи сообщения.

Управление сообщениями и папками электронной почты


Поведение создаваемых папок зависит от того, что Вы используете - ActiveSync, SMS, POP3 или IMAP4.

- При использовании ActiveSync сообщения электронной почты в папке Входящие программы Outlook будут автоматически синхронизироваться с Вашим устройством. Можно задать синхронизацию дополнительных папок, назначив их для ActiveSync. Создаваемые папки и перемещаемые сообщения будут тогда зеркально отображаться на сервере. Например, в случае перемещения двух сообщений из папки Входящие в папку, названную Семья, которая назначена для синхронизации, сервер создает копию папки Семья и копирует упомянутые сообщения в эту папку. Вы можете затем прочитать эти сообщения, находясь вдали от настольного компьютера.
- При использовании SMS сообщения сохраняются в папке Входящие.
- При использовании POP3 и перемещении сообщений электронной почты в созданную папку связь между сообщениями в устройстве и их копиями на почтовом сервере разрывается. При следующем подключении почтовый сервер увидит, что сообщения от Inbox устройства отсутствуют и удалит их из сервера. Это исключает появление дублированных копий сообщения, но также означает, что Вы больше не будете иметь доступа к сообщениям, перемещенным в папки, созданные откуда угодно, кроме устройства.
- При использовании IMAP4 создаваемые папки и перемещаемые сообщения электронной почты зеркально отображаются на сервере. Следовательно, сообщения доступны в любое время, когда Вы подключаетесь к почтовому серверу, причем независимо откуда - с устройства или с настольного компьютера. Эта синхронизация папок происходит всякий раз, когда Вы подключаетесь к почтовому серверу, создаете новые папки или переименовываете/удаляете папки, будучи подключенными к серверу.

Глава 5

Companion Программы

Программы с компакт-диска Companion включают в себя Microsoft® Word Mobile, Microsoft® Excel Mobile, Microsoft® PowerPoint Mobile, и Windows Media™ Player для Pocket PC.

Чтобы переключиться на какую-либо сопутствующую программу в Вашем устройстве, коснитесь **Программы** в меню  и затем программы, которую хотите открыть.


Word Mobile

Word Mobile работает с Microsoft Word в настольном компьютере, чтобы дать Вам возможность получать простой доступ к копиям документов. Вы можете создавать новые документы на устройстве или копировать документы с настольного компьютера в устройство. Синхронизируйте документы в настольном компьютере и устройстве, чтобы иметь самые свежие данные в обоих местах.

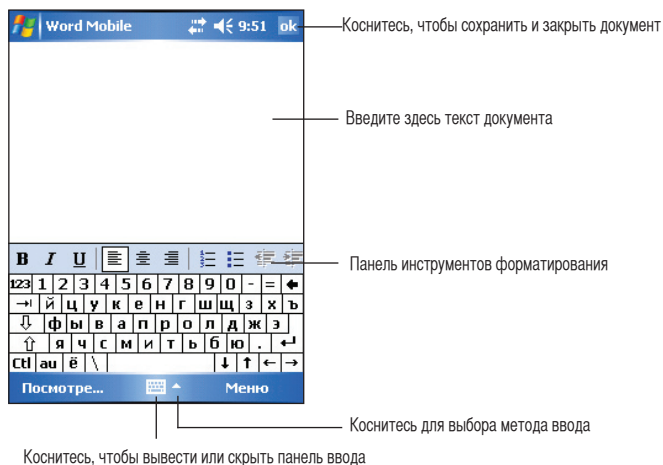
Используйте Word Mobile для создания документов типа писем, заметок на собраниях, отчетов о поездках.

Создание документов Word Mobile

Чтобы создать новый документ Word:

1. Коснитесь , затем **Программы** и **Word Mobile**, чтобы запустить приложение. Если на устройстве имеются ранее созданные документы Microsoft Word или Word Mobile, то на экране появится их список.
2. Коснитесь **Создать**, чтобы отобразить пустой документ.
3. Введите текст, используя средства панели ввода.

ПРИМЕЧАНИЕ Если Вы выбрали шаблон для новых документов в диалоговом окне Параметры, этот шаблон появится с соответствующим текстом и уже выполненным форматированием.

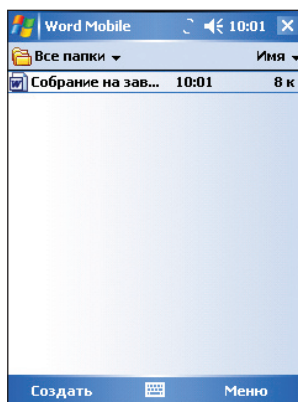
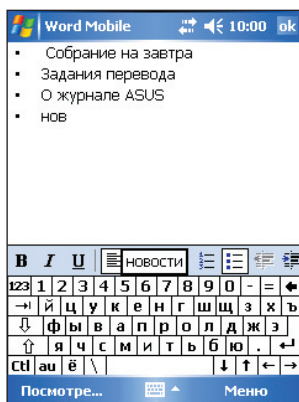


Сохранение документов Pocket Word

Чтобы сохранить документ Word:

После завершения редактирования документа коснитесь **OK**.

Если вы не задали имя файла, то при сохранении документа в качестве имени файла будет использована его первая строка. Например, если первая строка документа содержит слова **Bits-n-Pieces**, то именно эти слова появятся в списке документов Word.



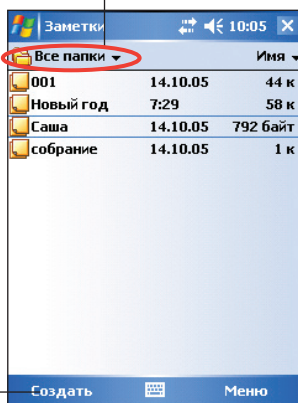
Определение опций сохранения:

1. При открытом документе коснитесь **Меню >Файл > Сохранить как...** чтобы выбрать **Сохранить как** экран.
2. Измените имя файла, просто введя новое имя в поле **Имя**.
3. Коснитесь направленной вниз стрелки в поле **Папка**, чтобы выбрать папку, куда хотите поместить файл.
4. Коснитесь направленной вниз стрелки в поле **Тип**, чтобы выбрать формат файла.
5. Коснитесь направленной вниз стрелки в поле **Место**, чтобы указать местоположение сохраняемого файла - либо в основной памяти устройства, либо на плате памяти , если она имеется.
6. Коснитесь **Сохранить**.

Открытие существующего документа Pocket Word

Pocket Word содержит список файлов, сохраненных в Вашем устройстве. Чтобы открыть файл, коснитесь его в списке. Чтобы удалить, скопировать или передать файл, коснитесь и удержите перо на файле в списке и затем выберите соответствующее действие во всплывающем меню.

Коснитесь, чтобы выбрать папку для просмотра



Коснитесь для изменения порядка сортировки списка

Коснитесь, чтобы открыть документ

Коснитесь для создания нового документа

ПРИМЕЧАНИЕ При открытии существующего документа, если вы хотите изменить имя файла, папку и его местонахождение, коснитесь **Меню > Файл > Переимен.или переместить...**

В конкретный момент времени можно открыть только один документ Pocket Word; когда вы открываете второй документ, вам задается вопрос, сохранить ли первый.

Просмотр документов

Если вы открываете документ Word созданный на настольном компьютере, выберите **По размерам окна** в меню **Посмотре...** так чтобы вы могли видеть целый документ.

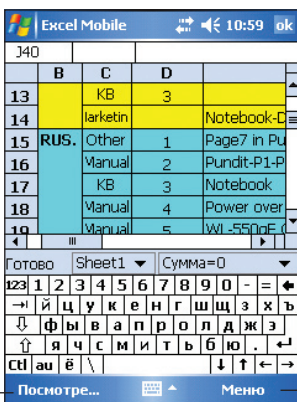
Вы также можете регулировать размер просмотра документа меняя масштаб.

Для увеличения или уменьшения масштаба выполните следующее:

Надавите **Посмотре... > Масштаб**, затем выберите желаемый масштаб.

Excel Mobile

Excel Mobile имеет такие базовые инструменты для создания электронных таблиц, как формулы, функции, средства сортировки и фильтрации. Чтобы отобразить панель инструментов, коснитесь **Посмотре...** и затем **Панель инструментов**.



Надавите для доступа к опциям просмотра


Содержимое ячейки выводится здесь при вводе или после выбора ячейки

Надавите для открытия меню функций Excel

ПРИМЕЧАНИЕ В конкретный момент времени можно открыть только один документ Excel Mobile; когда Вы открываете второй документ, Вам задается вопрос, сохранить ли первый.


Создание документов Excel Mobile

Чтобы создать новый документ Excel:

1. Коснитесь , Программы, Excel Mobile.
2. Коснитесь **Создать**, чтобы отобразить пустой документ.

ПРИМЕЧАНИЕ Если Вы выбрали шаблон для новых документов в диалоговом окне **Параметры**, этот шаблон появится с соответствующим текстом и уже выполненным форматированием.

Открытие существующего документа Excel Mobile

1. Кратковременно надавите на  , затем на Программы и Excel Mobile для отображения списка файлов Excel Mobile.
2. Кратковременно надавите на файл, который требуется открыть.

Сохранение документов Excel Mobile

Чтобы сохранить документ Excel:

После завершения редактирования документа коснитесь **ОК**.

По умолчанию документ сохраняется с именем файла **Book1**. Имя файла можно изменить на имя, которое лучше описывает документ. Опции сохранения рассмотрены в следующем разделе.

Чтобы задать опции сохранения:

1. Когда документ открыт, кратковременно надавите на **Меню > Файл > Сохранить как...** чтобы выбрать Сохранить как... экран.
2. Измените имя файла, просто введя новое имя в поле **Имя**.
3. Коснитесь направленной вниз стрелки в поле **Папка**, чтобы выбрать папку, куда хотите поместить файл.
4. Коснитесь направленной вниз стрелки в поле **Тип**, чтобы выбрать формат файла.
5. ратковременно надавите на стрелку 'вниз' в поле **Место** для указания местоположения сохраненного файла, например, основная память, флэш-память или карта памяти (если установлена).
6. Коснитесь **ОК**.


Для переименования/перемещения файла:

1. Когда документ открыт, кратковременно надавите на **Меню > Файл > Переим. или переместить...** чтобы выбрать **Переим. или переместить...** экран.
2. Измените имя файла в поле **Имя**.
3. Кратковременно надавите на стрелку вниз в поле **Папка** для выбора папки, в которую требуется переместить файл.
4. Кратковременно надавите на стрелку вниз в окне **Место** для выбора папки.
5. По завершении кратковременно надавите на кнопку **ОК**.

Советы по работе в Excel Mobile

При работе в больших рабочих листах в Excel Mobile примите к сведению следующее:

- **Во весь экран**, чтобы видеть максимально возможную часть рабочего листа. Коснитесь **Посмотре...** и затем **Во весь экран**. Для выхода из полноэкранного режима коснитесь **Восстанов**.
- **Отображайте и скрывайте элементы окна**. Коснитесь **Посмотре...** и затем элементов, которые нужно отобразить или скрыть.
- **Закрепляйте области рабочего листа**. Сначала выберите ячейку, где хотите закрепить области. Коснитесь **Посмотре...** и затем **Закрепить панели**. Вы можете захотеть закрепить верхнюю и левую области рабочего листа, чтобы при его прокручивании оставались видимыми метки строк и столбцов.
- **Разделяйте области** для просмотра других участков большого рабочего листа. Коснитесь **Посмотре...** и затем **Разбить**. Перетащите разделительную линию в нужное место. Чтобы снять разделение, коснитесь **Посмотре...** и затем **Удалить разбиение**.
- **Отображайте и скрывайте строки и столбцы**. Чтобы скрыть строку или столбец, выберите ячейку в строке или столбце, который хотите скрыть. Коснитесь **Формат**, затем **Строка** или **Столбец** и затем **Скрыть**. Чтобы отобразить скрытую строку или столбец, коснитесь **Панель инструментов**, затем введите ссылку, которая находится в скрытой строке или столбце. Коснитесь **Формат**, затем **Строка** или **Столбец** и затем **Показать скрытое**.

Для получения дополнительной информации об использовании Excel Mobile коснитесь  , и затем **Справка**.

PowerPoint Mobile


PowerPoint Mobile работает с Microsoft PowerPoint на вашем компьютере для предоставления вам простого доступа к вашим презентациям PowerPoint. Скопируйте файлы презентаций PowerPoint с компьютера на устройство и просмотрите их. Синхронизируйте файлы презентаций в вашем компьютере и устройстве чтобы иметь обновленное содержание в обоих местах.

ПРИМЕЧАНИЕ PowerPoint Mobile позволяет только просматривать презентации PowerPoint.

Открытие файла презентации PowerPoint

Если вы предварительно скопировали файлы презентаций PowerPoint Mobile на ваше устройство, то после надавливания на значок PowerPoint Mobile вы увидите список документов.

Открыть файл PowerPoint Mobile :

1. Коснитесь  > **Программы** > **PowerPoint Mobile** для изображения одной страницы файла PowerPoint.
2. Коснитесь файла, который ты хочешь просмотреть.

Просмотр файлов PowerPoint Mobile

Для перехода к предыдущему или следующему слайду:

1. Во время просмотра файла PowerPoint, коснитесь стрелки в нижнем-левом углу экрана для открытия меню.
2. В меню, надавите **Далее** или **Назад** для перехода вперед или назад в файле PowerPoint Mobile. Надавите **Перейти к слайду** для перехода на определенный слайд в вашей презентации.

ПРИМЕЧАНИЕ При просмотре файла PowerPoint, вы также можете перейти на следующий слайд коснувшись экрана.

Для масштабирования слайда:

1. Во время просмотра файла PowerPoint, коснитесь стрелки в нижнем-левом углу экрана для открытия меню.
2. В меню, надавите **Крупнее**. В нижнем левом углу экрана, с помощью пера перетащите красный прямоугольник на определенную область слайда.
3. Коснитесь увеличительного стекла для увеличения или уменьшения слайда. Коснитесь **Перейти к полному экрану** для установки слайда в полный экран.

ПРИМЕЧАНИЕ При просмотре не в полный экран, меню не доступно

Произвольный просмотр (слайдшоу)

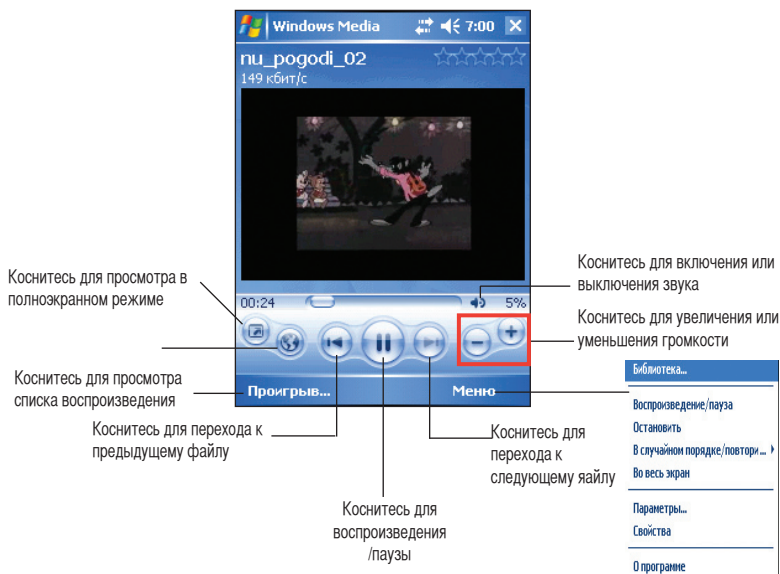
1. Во время просмотра файла PowerPoint, коснитесь стрелки в нижнем-левом углу экрана для открытия меню.
2. Коснитесь **Перейти к слайду** затем произвольно выберите то, что хотите видеть.

Настройка просмотра

1. Во время просмотра файла PowerPoint, коснитесь стрелки в нижнем-левом углу экрана для открытия меню.
2. Коснитесь **Параметры слайд-шоу**. Во вкладке **Ориентация**, выберите желаемую ориентацию слайдов.
3. Коснитесь вкладки **Воспроизведение**, коснитесь **Переопределить для всех файлов** если вы не хотите использовать настройки файла PowerPoint, созданного на вашем компьютере.
4. Выберите желаемые опции. По завершении коснитесь **ОК**.

Windows Media Player для Pocket PC

Используйте Microsoft® Windows Media Player для Pocket PC для воспроизведения цифровых аудио и видеофайлов, которые хранятся в Вашем устройстве или в сети. Для переключения в приложение Windows Media Player для Pocket PC, кратковременно надавите на  > **Windows Media**.



Чтобы скопировать цифровые аудио и видеофайлы с настольного компьютера в карманный, используйте Microsoft Windows Media Player на настольном компьютере. В карманном компьютере можно воспроизводить файлы Windows Media и MP3.

ПРИМЕЧАНИЕ Для получения дополнительной информации об использовании Windows Media Player для Pocket PC, коснитесь  и затем **Справка**.

Глава 6

Internet Explorer Mobile

Используйте Microsoft Pocket Internet Explorer для просмотра Web-или WAP-страниц любым из перечисленных ниже способов.


- Во время синхронизации с настольным компьютером загрузите ссылки на любимые страницы и избранное мобильного пользователя из подпапки Mobile Favorites программы Internet Explorer на настольном компьютере.
- Подключитесь к поставщику услуг Интернета (ISP) или к сети и начните поиск и просмотр информации в Web. Для этого сначала необходимо создать соединение. Для получения информации о создании соединения обратитесь к главе 7.

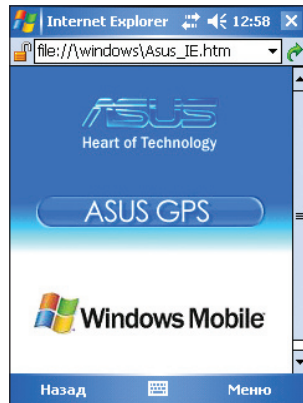
Подключившись к ISP или к сети, Вы можете также загружать файлы и программы из Интернета или интрасети.

Использование Pocket Internet Explorer

Pocket Internet Explorer можно использовать для просмотра загруженного в устройство избранного и каналов мобильного пользователя без подключения к Интернету. Можно также подключиться к Интернету через ISP или сетевое соединение для поиска и просмотра информации в Web.

Запуск Pocket Internet Explorer

1. Коснитесь , а затем Internet Explorer.
2. Коснитесь кнопки **Домашняя**, чтобы вывести экран приветствия Pocket Internet Explorer со ссылками на полезные веб-сайты.
3. Коснитесь любой из кнопок веб-сайтов, чтобы перейти на определенный сайт.

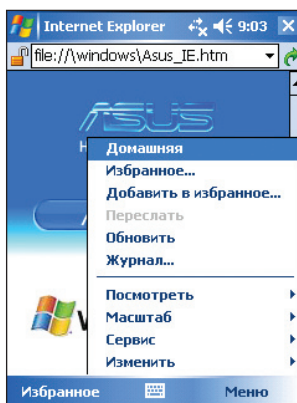


Изменение настроек просмотра

Чтобы изменить настройки просмотра:

1. Коснитесь **Меню** > **Посмотреть** затем выберите опции просмотра. Например, для установки полноэкранного режима коснитесь **Во весь экран**. Для отключения полноэкранного режима, коснитесь, затем снова выберите **Во весь экран**.
2. Коснитесь **Масштаб** для выбора желаемого размера текста.

Поиск и просмотр информации в Интернете



Для поиска и просмотра информации в Интернете:

1. Установите соединение с ISP или корпоративной сетью с помощью Соединение. За подробными сведениями обратитесь к главе 8.
2. Для подключения и начала просмотра выполните одно из следующих действий:
 - Коснитесь кнопки Избранное... и затем избранного, которое хотите просмотреть.
 - Коснитесь Посмотреть и затем Один столбец. Введите адрес Web-сайта, который хотите посетить, и коснитесь Переход.

Папка Избранное мобильного устройства

С Вашим устройством будут синхронизироваться только элементы, хранящиеся в подпапке Избранное мобильного устройства папки Избранное... программы Internet Explorer на настольном компьютере. Эта папка была создана автоматически при установке ActiveSync.

Ссылки на любимые страницы

Во время синхронизации список ссылок на любимые страницы в папке Избранное мобильного устройства настольного компьютера синхронизируется с Pocket Internet Explorer в устройстве. При каждой синхронизации данные обоих компьютеров обновляются в соответствии с изменениями, сделанными в том и другом списках. Если Вы не отмечаете ссылку на любимую страницу в качестве избранного мобильного пользователя, в Ваше устройство будет загружена только ссылка, и для просмотра страницы потребуется подключение к ISP или к сети. Для получения дополнительной информации о синхронизации обратитесь к Справка ActiveSync на настольном компьютере.

ПРИМЕЧАНИЕ Чтобы поддерживать информацию в настольном компьютере и устройстве обновленной, Вам придется загружать содержимое Web вручную. Для этого перед синхронизацией с устройством нажмите в Internet Explorer настольного компьютера **Сервис > Синхронизовать**. Вы увидите время, когда содержимое Web было последний раз загружено в настольный компьютер, и при необходимости сможете загрузить его вручную.

В панель Сервис Internet Explorer можно добавить кнопку для создания Мобильного избранного . Для этого нажмите в Internet Explorer на настольном компьютере **Вид>Панели инструментов > Настройка...**

Экономия памяти устройства

Избранное мобильного устройства занимает память в устройстве. Чтобы минимизировать объем занимаемой памяти:

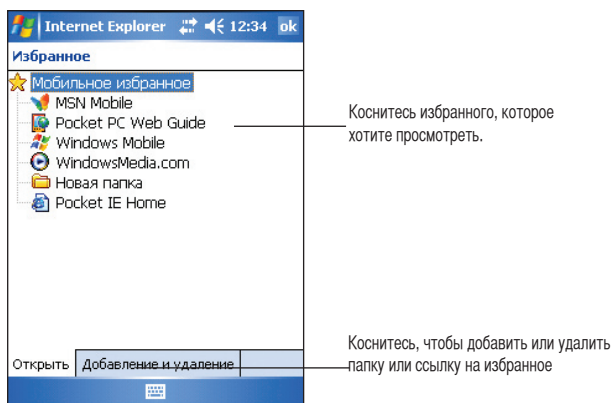
- В настройках для информации типа Избранное в опциях ActiveSync отключите изображения и звуки или запретите загрузку в устройство некоторого избранного мобильного устройства. За дополнительной информацией обратитесь к Справке ActiveSync .
- Ограничьте число загружаемых связанных страниц. Для этого нажмите в Internet Explorer на настольном компьютере правую кнопку мыши на избранном мобильном устройстве, которое хотите изменить, и затем нажмите **Свойства**. В закладке **Download** задайте 0 или 1 в качестве числа связанных страниц, которые хотите загружать.

Просмотр избранного и каналов мобильного пользователя

Чтобы просмотреть избранное и каналы мобильного устройства:

1. Коснитесь **Меню > Избранное** , чтобы вывести свой список избранных сайтов.
2. Коснитесь страницы избранного, которую хотите просмотреть.

Вы увидите страницу, которая была загружена во время последней синхронизации с настольным компьютером. Если эта страница отсутствует в Вашем устройстве, избранное недоступно. Вам придется выполнить синхронизацию с настольным компьютером снова, чтобы загрузить страницу в устройство, или для просмотра этой страницы подключиться к Интернету.



Добавление/удаление избранного и папок мобильного избранного

Чтобы добавить избранное:

1. Коснитесь **Меню > Избранное > Добавление и удаление** .
2. Коснитесь кнопки **Добавить...** для отображения экрана **Добавить в избранное**.
3. Введите в поле **Имя** для избранного, которое хотите добавить.
4. Введите адрес URL в поле **Адрес (URL)**.
5. Выберите в рамке **Создать в:** папку, куда хотите поместить избранное.
6. Коснитесь **Добавить** для возврата к экрану Favorites, в котором теперь отображается добавленное избранное.

ПРИМЕЧАНИЕ Для удаления избранного, коснитесь удаляемого элемента, затем надавите кнопку **Удалить**.

Чтобы добавить папку:

1. Коснитесь **Меню >Избранное > Добавление и удаление** .
2. Коснитесь кнопки **Созд. папку**
3. Введите имя для папки, которую хотите создать.
4. Коснитесь **Добавить** для возврата к экрану **Избранное**, в котором теперь отображается добавленная папка.

ПРИМЕЧАНИЕ Для удаления папки, коснитесь папки, которую хотите удалить затем надавите кнопку **Удалить**.

Глава 7 Подключение

Устройство позволяет создавать соединения с Интернетом и корпоративной сетью в офисе для выполнения таких действий, как просмотр информации в Интернете или интрасети, отправление и получение сообщений электронной почты и служб мгновенных сообщений, а также синхронизация информации с помощью ActiveSync.


Для установления связи можно использовать модем, беспроводную сеть или карту локальной сети (Ethernet). С помощью модемного соединения связь можно установить через внешний модем или по сотовой сети через мобильный телефон.

На устройстве имеется два набора настроек соединения: *Мой ISP* и *Моя рабочая сеть*. Настройки *Мой поставщик Интернета* применяются для связи с Интернетом, а настройки *Моя рабочая сеть* можно использовать для связи с любой частной сетью, например, корпоративной сетью в вашем офисе. Просто введите необходимые параметры, и вы готовы к установлению связи. Дополнительную информацию см. в разделах “Подключение к Интернету” и “Подключение к рабочей сети”.

Кроме того, вы можете устанавливать связь с другими устройствами с помощью инфракрасного (ИК) порта или средств Bluetooth. Подробнее см. раздел “Соединение через инфракрасный порт (ИК)” далее в этой главе или “Главу 8 Соединение Bluetooth®”.


Подключение к Интернету

Для подключения к Интернету

1. Получите от вашего Интернет провайдера следующую информацию: телефонный номер Интернет провайдера, имя пользователя и пароль.
2. Коснитесь  > **Настройка** > вкладка **Подключения** > **Подключения**.
3. В разделе *Мой поставщик Интернета* коснитесь кнопки **Добавить новое подключение через модем**.
4. Создайте модемное соединение (дополнительную информацию см. в разделе “Создание модемного соединения”).
5. Чтобы установить соединение, начните работу с нужной вам программой. Например, запустите Pocket Internet Explorer и откройте веб-страницу. Устройство установит связь автоматически.

ПРИМЕЧАНИЕ Для подключения к ISP с помощью сетевой карты или беспроводной сети добавьте новое соединение в разделе *Моя рабочая сеть*.

Подключение к рабочей сети

1. Получите от администратора сети следующую информацию: телефонный номер сервера, имя пользователя и пароль.
2. Коснитесь  > **Настройка** > вкладка **Подключения** > **Подключения**.
3. В разделе **Моя рабочая сеть** создайте соединение с помощью модема, сетевой карты, беспроводной сети или сервера VPN. Порядок его создания см. в разделе “Создание соединений”.
4. Чтобы установить соединение, начните работу с нужной вам программой. Например, запустите Pocket Internet Explorer и откройте веб-страницу. Устройство установит связь автоматически.



Создание соединений

Модемные соединения

Создание модемного соединения

Получите от Интернет провайдера или администратора сети следующую информацию: телефонный номер, имя пользователя, пароль, имя домена и параметры TCP/IP.

Если ваше устройство не имеет доступа к мобильной телефонной сети, вставьте в него карту модема.



1. Коснитесь  > **Настройка** > вкладка **Подключения** > **Подключения**.
2. Для создания нового соединения в разделе **Мой поставщик Интернета** или **Моя рабочая сеть** коснитесь **Добавить новое подключение через модем** и следуйте инструкциям мастера **Новое Подключение**.
3. Чтобы получить дополнительную информацию на любом экране мастера или при изменении параметров, коснитесь .

ПРИМЕЧАНИЕ Для изменения параметров модемных соединений в разделе **Мой поставщик Интернета** или **Моя рабочая сеть** коснитесь **Управление существующими подключениями**. Выберите нужное соединение, коснитесь **Создать** и следуйте инструкциям на экране.

Соединения с сервером VPN

Соединение VPN (виртуальная частная сеть) позволяет устанавливать защищенную связь с серверами (например, серверами корпоративной сети) через Интернет. Получите от администратора сети следующую информацию: имя пользователя, пароль, имя домена, параметры TCP/IP, а также имя машины или IP-адрес сервера VPN.

Создание VPN-соединения


1. Коснитесь  > **Настройка** > вкладка **Подключения** > **Подключения**.
2. Для создания нового соединения с VPN-сервером в разделе Моя рабочая сеть коснитесь **Добавить новое подключение** через VPN-сервер и следуйте инструкциям на экране.
3. Чтобы получить дополнительную информацию на любом экране мастера или при изменении параметров, коснитесь .

ПРИМЕЧАНИЕ Для изменения параметров существующих соединений в разделе Моя рабочая сеть коснитесь **Управление существующими подключениями** > вкладка **VPN**. Выберите нужное VPN-соединение, коснитесь **Создать** и следуйте инструкциям на экране.

Параметры прокси-сервера

При подключении к Интернет провайдеру или частной сети во время синхронизации мобильное устройство должно загрузить с ПК правильные параметры прокси-сервера. Если эти параметры не сохранены на ПК или их нужно изменить, получите у Интернет провайдера или администратора сети имя и тип прокси-сервера, порт, вид используемого протокола Socks и ваше имя пользователя и пароль.


Для изменения настроек прокси-сервера:

1. Кратковременно надавите на  > **Настройка** > вкладка **Подключения**, затем кратковременно надавите на значок **Подключения**.
2. В категории Моя рабочая сеть кратковременно надавите на **Редактировать мои прокси-серверы**.
3. Установите флажки рядом с пунктами Эта сеть подключена к Интернету и Эта сеть подключена к Интернету через прокси-сервер.
4. В окне Прокси-сервер введите имя прокси-сервера.
5. Для изменения настройки прокси-сервера и портов для HTTP, WAP, Secure WAP и Socks кратковременно надавите на **Дополнительно...**
6. По завершении кратковременно надавите на кнопку **ОК**.

Соединения с помощью сетевой карты

Сетевая карта (Ethernet) позволяет непосредственно подключиться к сети. После соединения вы можете просматривать информацию в Интернете или интрасети или загружать электронную почту. Создавать новое соединение на устройстве не нужно. За дополнительной информацией обращайтесь к администратору сети. Убедитесь, что приобретаемая и устанавливаемая вами сетевая карта совместима с устройством.

Создание соединения с помощью сетевой карты

1. Получите от администратора сети следующую информацию: имя пользователя, пароль и имя домена.
2. Установите сетевую карту в устройство.
3. При первой установке карты автоматически появляется экран Сетевая настройка, который позволяет задать параметры для сетевой карты. Если окно не отображается (а также для изменения настройки впоследствии), временно надавите на  > **Настройка** > вкладка **Подключения** > **Сетевые Карты**.
4. Чтобы ввести данные о конкретных серверах, коснитесь названия соответствующего адаптера, а затем Свойства. В большинстве сетей применяется DHCP, поэтому вам обычно не нужно изменять эти параметры, если только администратор сети не даст таких указаний.
5. Если необходимо, подключите сетевую карту к сети с помощью соответствующего кабеля. Дополнительную информацию см. в документации к сетевой карте.
6. Чтобы установить соединение, вставьте сетевую карту и начните работу с нужной вам программой. Например, запустите Pocket Internet Explorer и откройте веб-страницу. Устройство установит связь автоматически.

Если вы используете сетевую карту в двух сетях (например, в офисе для работы в частной сети и дома для доступа в Интернет), вам нужно будет изменить сеть, к которой подключается карта.

ПРИМЕЧАНИЕ Вам могут потребоваться параметры прокси-сервера и VPN-соединения. За дополнительной информацией обращайтесь к администратору сети.

Завершение соединения


- При соединении по модему или VPN коснитесь  в панели навигации и выберите Отключение.

- При соединении через кабель или подставку отсоедините устройство от кабеля (подставки).
- При соединении через инфракрасный порт перенесите устройство в сторону от другого устройства или компьютера.
- При соединении с помощью сетевой карты (Ethernet) удалите карту из устройства.
- При соединении по беспроводной сети отключите соединение.

Настройка шлюза WAP

Чтобы получить доступ к WAP-сайтам с помощью Pocket Internet Explorer, вам необходимо настроить устройство для использования шлюза WAP. Выполните следующие шаги для создания нового набора параметров соединения с Интернетом с параметрами шлюза WAP.


ПРИМЕЧАНИЕ Некоторые модели устройств не поддерживают функцию просмотра WAP-сайтов.


1. Получите от Интернет провайдера следующую информацию: **телефонный номер сервера ISP, имя пользователя и пароль**. Кроме того, свяжитесь с вашим поставщиком услуг мобильной связи и получите имя и номер порта сервера WAP.
2. Коснитесь  > **Настройка** > вкладка **Подключения** > **Подключения**
3. Коснитесь **Редактировать мои прокси-серверы**. Если прокси-сервер еще не настроен, коснитесь **Настроить мой прокси-сервер**.
4. В поле **Подключение для программ, автом. подключающихся к Интернету**: коснитесь **Создать** и введите имя соединения .
5. На вкладке **Параметры прокси-сервера** выберите **Эта сеть подключена к Интернету** и **Эта сеть подключена к Интернету через прокси-сервер**.
6. Если необходимо, в поле **Прокси-сервер** введите имя прокси-сервера.
7. Коснитесь **Дополнительно>WAP**.
8. В поле **WAP** введите **имя сервера (WAP gateway server name)**. В поле **Порт** укажите номер порта. Чаще всего для WAP используется порт 9201.
9. Введите любое имя требуемое сервером WAP.

Использование правил набора номера

В зависимости от вашего местоположения при наборе номера для соединения иногда требуется набирать дополнительные цифры. Например, часто необходим префикс 9 (при звонке из офиса) или набор кода города.

Чтобы в каждой такой ситуации не приходилось создавать новое модемное соединение, вы можете задать правила набора номера для мест, откуда вы часто звоните. На устройстве уже создано три места набора - **Домашний**, **Мобильный** и **Служебный**, но вы можете создавать дополнительные места. Если установить соединение не удастся, устройство даст вам возможность изменить место набора.

1. Коснитесь  > **Настройка** > вкладка **Подключения** > **Подключения** > вкладка **Дополнительно** > **Правила набора...** .
2. Выберите **Использ. правила набора номера**
3. Выберите место.
 - **Домашний** - Набор номера как местного без префикса 9.
 - **Служебный** - Набор номера как местного с префиксом 9.
4. Нажмите **Изменить...**
5. Для сохранения изменений нажмите на **ОК**


ПРИМЕЧАНИЕ Для создания нового места коснитесь Создать и следуйте инструкциям на экране. Чтобы получить дополнительную информацию в любое время, коснитесь .

Использование Клиента служб терминалов

Используйте Клиента служб терминалов с вашего Pocket PC для входа в компьютер и использования всех доступных программ на нем. Например, вместо запуска Word Mobile, вы со своего устройства можете запустить компьютерную версию Word и иметь доступ ко всем .doc файлам на этом компьютере.

Для удаленного доступа к компьютеру, в Windows 2000 или XP нужно запустить программу Terminal Services или Remote Desktop.

Для доступа к компьютеру выполните следующее:

1. На вашем Pocket PC, коснитесь  > **Программы** > **Клиент служб терминалов**.
2. Определите имя сервера, который использует программа Terminal Services или Remote Desktop в компьютере.
Вы также можете выбрать имя сервера из списка Последние серверы если вы раньше подключались к компьютеру.
3. Для использования программ с компьютера определенного размера для работы с вашим Pocket PC, вы можете выбрать опцию **Ограничение рабочего стола сервера до размеров экрана** для лучшего соответствия программ экрану устройства.
4. Коснитесь **Подключиться**.

Навигация для Terminal Services Client

Содержимое окна в компьютере может быть шире экрана вашего Pocket PC. Вы можете увидеть две полосы прокрутки в вашем устройстве: одна для прокрутки содержимого окна, и одна для прокрутки экрана клиента служб терминалов вашего устройства. Для прокрутки содержимого окна, используйте кнопки направления вниз экрана клиента служб терминалов.

Выход или отключение от удаленного компьютера

Для выхода без отключения от удаленного компьютера:

1. В компьютере, нажмите **Пуск > Завершение работы**.
Появится окно **Завершение работы Windows**.
2. Нажмите **Выходить из системы <имя пользователя>**, затем **ОК**.


Для отключения и завершения сессии с удаленным компьютером:

1. В компьютере, нажмите **Пуск > Завершение работы**.
Появится окно **Завершение работы Windows**.
2. Нажмите **Завершение работы**, затем **ОК**.

Инфракрасные соединения

Настройка параметров передачи через ИК-порт

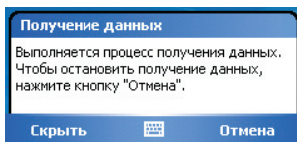
Настройка параметров ИК-передачи

1. Кликните **Пуск > Настройка > вкладку Подключения**.
2. Кликните значок **Передача**, чтобы открыть экран настройки.
3. По умолчанию  данное устройство обнаруживает входящие инфракрасные (ИК) сигналы и отображает запрос на осуществление приема. Если обнаружение и прием устройством сигналов ИК-диапазона не требуется, очистите флажок проверки **Получать все входящие передачи**

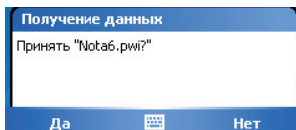
Прием сигналов в инфракрасном диапазоне

Для получения файлов через ИК-порт:

Когда другое инфракрасное устройство передает данные вам, ваше устройство принимает данные и сообщает состояние принимаемых данных.



2. Кликните по кнопке **Да**, чтобы принять данные, или по кнопке **Нет**, чтобы запретить прием данных с внешнего устройства.



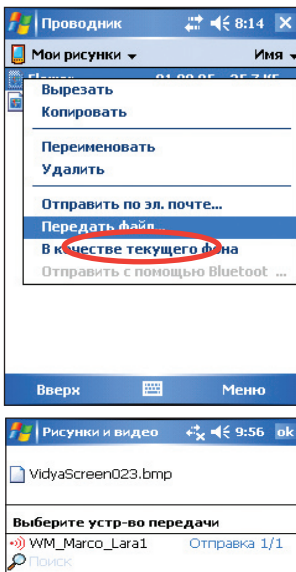
ПРИМЕЧАНИЕ Убедитесь, что ИК-порты устройств они не перекрываются и находятся на близком расстоянии. Принимаемые файлы автоматически сохраняются в папке.

Передача сигналов в инфракрасном диапазоне

Для передачи файлов через ИК-порт:

1. Надавите пером на имя файла, подлежащего передаче, затем кликните на пункте всплывающего меню **Передать файл...** .
2. Расположите ИК-порты устройств таким образом, чтобы они не перекрывались и находились на близком расстоянии. Если порты неверно расположены друг относительно друга, отображается сообщение, предлагающее расположить их надлежащим образом.

После передачи файла отображается сообщение Отправка.



Часть 8 Bluetooth®

Bluetooth - это технология беспроводной передачи данных на короткие расстояния. Устройства, поддерживающие технологию Bluetooth, могут обмениваться данными на расстоянии около 10 метров без физического подключения.

В отличие от инфракрасной связи, при использовании технологии Bluetooth не придется выстраивать устройства в одну линию, чтобы обеспечить направленную передачу информации. Для передачи данных устройства должны быть расположены на расстоянии не более 10 метров (30 футов). При соблюдении указанной дистанции передача данных устройству может осуществляться даже в том случае, если оно находится в другой комнате.


Технология Bluetooth позволяет карманному персональному компьютеру выполнять следующие операции:


- обнаруживать другие устройства с технологией Bluetooth, расположенные поблизости;
- определять, какие службы поддерживают эти устройства;
- подключаться к этим службам, использовать их и отключаться от них;
- делать активными или неактивными отдельные службы;
- использовать такие методы защиты, как аутентификация, авторизация и шифрование.

ПРИМЕЧАНИЕ Если при использовании альбомной ориентации экрана появились проблемы при работе Bluetooth®, перейдите обратно к книжной ориентации.

Значок Bluetooth

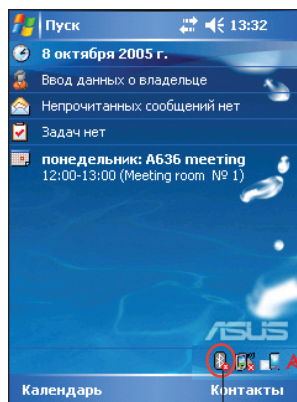
Значок Bluetooth расположен в нижнем правом углу экрана «Сегодня».

Если поддержка Bluetooth активизирована (включена), значок становится синим , а светодиод Bluetooth слева на устройстве мигает синим цветом.

Если поддержка Bluetooth неактивна (отключена), значок становится серым, а в нижнем правом углу значка появляется красный крест .

При выборе значка Bluetooth открывается меню, в котором можно:

- включать и отключать поддержку Bluetooth;
- запускать диспетчер Bluetooth;
- изменять параметры Bluetooth.

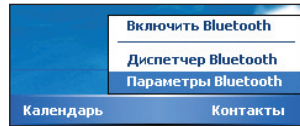


Bluetooth icon

Настройки Bluetooth

Для изменения настроек Bluetooth выполните следующее:

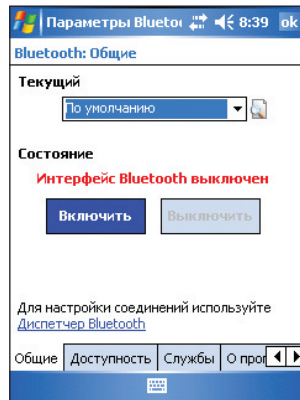
1. Коснитесь  > **Параметры Bluetooth**
2. Коснитесь одной из вкладок внизу экрана для просмотра и изменения различных параметров.



Общие

Эта вкладка позволяет:

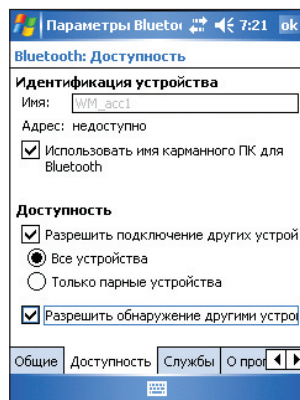
- выбрать профиль пользователя;
- посмотреть статус Bluetooth: включено (ON) или отключено (OFF);
- включить (ON) или отключить (OFF) поддержку Bluetooth;
- открыть диспетчер Bluetooth.



Доступ

Эта вкладка позволяет:

- указать имя устройства;
- просмотреть адрес устройства Bluetooth (BDA);
- выбрать удаленные устройства, связь с которыми необходимо установить;
- разрешить или запретить удаленным устройствам обнаруживать ваше устройство.



Службы

Во вкладке Службы, Вы можете включать/отключать сервисные программы, например Передача файлов, Обмен данными, Последовательный порт, Сервер персональной сети и Голосовой шлюз. Коснитесь службы в списке, затем выберите Включить службу, Требуется авторизация, Требуется проверка подлинности или Требуется шифров.

- **Передача файлов**

Эта вкладка позволяет настроить параметры передачи файлов и указать корневой каталог вашего устройства, к которому будут получать доступ удаленные устройства.

Более подробную информацию см. в разделе «Службы удаленных устройств».

- **Обмен данными**

Эта вкладка позволяет указать настройки служб и определить, какая визитная карточка будет использоваться по умолчанию.

- **Последовательный порт**

Эта вкладка позволяет указать настройки служб и просмотреть адреса последовательного порта. Вы не можете изменить назначенные адреса порта.

Более подробную информацию см. в разделе «Службы удаленных устройств».

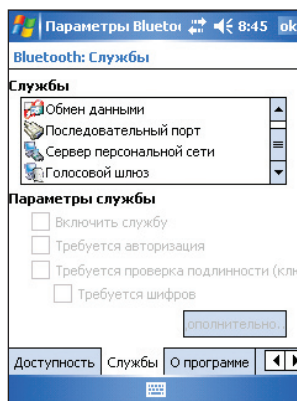
- **Сервер персональной сети**

Эта вкладка позволяет указать настройки служб для персонального сетевого сервера.

Более подробную информацию см. в разделе «Службы удаленных устройств».

- **Голосовой Шлюз**

Эта вкладка позволяет указать настройки служб для шлюза звукового входа.



Диспетчер Bluetooth

Диспетчер Bluetooth позволяет устанавливать соединение Bluetooth для подключения к удаленным устройствам, работать с ним и управлять им.

Для того чтобы запустить диспетчер Bluetooth:

- Щелкните по значку  выберите пункт «Диспетчер Bluetooth» из меню «Пуск».

В Диспетчере Bluetooth есть две вкладки:

Мои Ярлыки - отображает список предварительно сконфигурированных подключений.

Коснитесь **Создать** для создания нового подключения с другими устройствами через Bluetooth. Коснитесь и удерживайте значок подключения для открытия всплывающего меню, содержащего опции для подключения к устройствам, отключения, проверки состояния подключения и другие.

Активные Соединения - отображает активный входящие и исходящие подключения.

Коснитесь **Создать** для создания нового подключения. Коснитесь и удерживайте значок подключения для открытия всплывающее меню, содержащее опции для отключения от устройств и проверки состояния подключения.

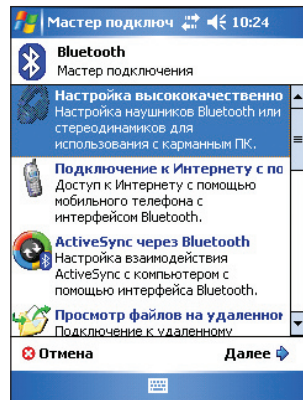
Мастер подключения Bluetooth

Мастер подключения Bluetooth позволяет настраивать соединения с удаленными устройствами Bluetooth.

Для того чтобы запустить мастер подключения Bluetooth:

1. Выберите ОК на панели команд диспетчера Bluetooth. Появится экран мастера подключения Bluetooth.
2. Укажите тип создаваемого соединения. Нажмите «Далее».
3. Следуйте инструкциям на экране для установки соединения.

ПРИМЕЧАНИЕ: для получения более подробной информации о технологии Bluetooth воспользуйтесь онлайнowymi справочными службами устройств.



Обмен визитными карточками

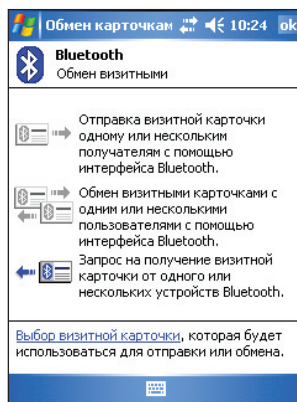
Функция обмена визитными карточками позволяет:

- пересылать вашу визитную карточку на удаленные устройства;
- получать визитные карточки от других устройств;
- обмениваться визитными карточками с одним или несколькими удаленными устройствами.

Для того чтобы открыть экран «Обмен визитными карточками»:

1. Коснитесь Меню > Обмен визитными карточками в меню.
2. Выберите желаемое действие.

ПРИМЕЧАНИЕ: нажмите «Select the business card» для перехода к вкладке «Обмен данными»



Службы удаленных устройств

Беспроводной последовательный порт

Подключение через последовательный порт Bluetooth ничем не отличается от подключения устройств через последовательный порт с помощью обычного кабеля. При использовании обычного соединения нужно настроить приложение для использования этого последовательного порта.

Для того чтобы указать настройки последовательного порта Bluetooth, выполните следующие операции:

1. Коснитесь > Параметры **Bluetooth** > вкладка **Службы**.
2. Из списка служб выберите **Последовательный порт**.
3. Коснитесь Дополнительно. Отметьте назначенный Экспортный Порт COM (порт 8) и сконфигурируйте приложение, которое будет использовать последовательный порт Bluetooth для отправки данных в этот порт.

ПРИМЕЧАНИЕ более подробную информацию о настройке в нем COM-порта исходящего соединения см. в документации по приложению.

4. В разделе «Мои ярлыки» диспетчера Bluetooth откройте соединение через последовательный порт Bluetooth для удаленного устройства.
5. Попробуйте получить или отправить данные из приложения.


Удаленный доступ к сети

Функция удаленного доступа к сети позволяет подключаться к удаленному компьютеру по телефонной линии. Подключившись, вы можете пользоваться Интернетом, проверять и читать электронную почту и т. д.

Устройства, которые могут предоставлять удаленный доступ к сети:

- сотовые телефоны с поддержкой Bluetooth;
- настольные компьютеры с поддержкой Bluetooth, подключенные к телефонной сети;
- модемы с поддержкой Bluetooth..

Чтобы использовать удаленный доступ к сети:

1. Тар  > Диспетчер Bluetooth.
2. Чтобы создать подключение к устройству, смотрите “Bluetooth Мастер подключения”.
3. В разделе «Мои ярлыки» выберите Новый ярлык и удерживайте на нем пером а затем из выпадающего меню - «Подключения».
4. Для первого устройства Bluetooth: в окне «Удаленный доступ к сети» дважды щелкните по элементу «Создать »
5. Введите следующую информацию для второго устройства Bluetooth: имя соединения; номер телефона, и другие подробные информации. Нажмите **ОК**.
6. Введите необходимую информацию в последующих диалоговых окнах, чтобы завершить создание соединения.

Диспетчер файлов Bluetooth

Диспетчер файлов Bluetooth автоматически появляется после установки соединения Эта функция позволяет вам следующее:

- Управление структурой директорий на удаленном устройстве.
- Просмотр папок и файлов удаленного устройства.
- Создание новых папок на удаленном устройстве.
- Отправка, копирование или получение файлов с удаленного устройства.
- Удаление файлов на удаленном устройстве.

Примечание Файловые операции на удаленном устройстве ограничены корневой директорией FTP и поддиректориями на удаленном устройстве.

В диспетчере файлов Bluetooth можно указать папку для получения файлов на своем устройстве. Можно указать отдельные папки для каждого ярлыка соединения. Обратитесь к разделу «Указание локальной папки»

Меню диспетчера файлов Bluetooth

Файл → Отправить файл...
Создать папку
Получить
Удалить

Сервис → Указать локальную папку
Обновить

Для того чтобы сменить папку на удаленном устройстве:

1. Для того чтобы переместиться на уровень **ниже**, выберите нужную папку в главном окне диспетчера файлов Bluetooth.
2. Для того чтобы переместиться на уровень **выше**, нажмите на стрелку вниз справа от имени выбранной на данный момент папки и выберите Новую Папку из выпадающего списка

Для того чтобы создать папку на удаленном устройстве:

1. Выберите папку, в которую нужно поместить новый каталог.
2. В меню «Файл» выберите «Создать папку».
3. Введите имя новой папки вместо выделенного имени по умолчанию (Создать папку).

Для того чтобы отправить файл на удаленное устройство:

1. В меню «Файл» выберите «Отправить файл...», откроется диалоговое окно открытия файла. Это окно содержит следующие элементы: Папка - нажмите на стрелку вниз и выберите папку, содержащую файл, который вы хотите отправить
Туре - единственный параметр по умолчанию: «Все файлы» (*.*)
Список файлов в выбранной папке - выберите файл, который нужно отправить
Кнопка «Отмена» - отменить отправку файла.
2. Выберите нужный элемент.
Выбранный файл автоматически отправляется при нажатии на него после того, как основное окно диспетчера файлов Bluetooth откроется снова.

Для того чтобы получить файл с удаленного устройства:

1. Выберите папку, в которой находится файл.
2. Выберите файл, который нужно получить или скопировать.
3. В меню «Файл» выберите пункт «Получить»

ИЛИ

Выберите нужный файл и удерживайте на нем стило, затем во всплывающем меню выберите пункт «Получить».

Файл копируется в локальную папку, указанную в поле «Локальная папка» в нижней части экрана.

Для того чтобы удалить файл с удаленного устройства:

1. Выберите файл, который нужно удалить.
2. В меню «Файл» выберите «Удалить».
3. Нажмите ОК в окне подтверждения.

ИЛИ

Выберите нужный файл и удерживайте на нем стило, затем во всплывающем меню выберите пункт «Удалить».

Для того чтобы указать локальную папку для входящих файлов:

1. В меню «Сервис» выберите пункт «Выбрать локальную папку».
2. Во всплывающем меню в верхней части экрана выберите нужную папку.
3. Нажмите на кнопку ОК, чтобы вернуться к основному окну Диспетчера файлов Bluetooth. Вы увидите, что значение поля «Локальная папка» обновилось, теперь там указан выбранный каталог.


ПРИМЕЧАНИЕ: указанная локальная папка для входящих файлов связана с выбранным ярлыком и сохраняется в текущем профиле. Можно указать отдельные локальные папки для каждого из ярлыков соединений.

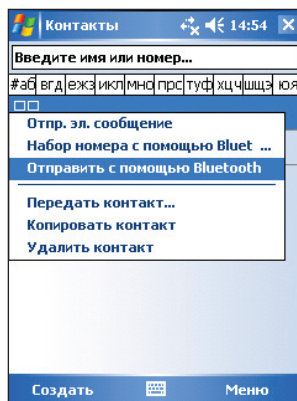
Для того чтобы обновить список отображаемых файлов на удаленном устройстве, просто выберите «Обновить» в меню «Сервис».

Отправка данных с помощью Bluetooth

С помощью Bluetooth можно легко отправлять на удаленное устройство Контакты, записи в календаре и задачи Pocket Outlook по отдельности или вместе.

Для отправки данных с помощью Bluetooth:

1. Выберите , затем выберите «Контакты», «Календарь» или «Задачи».
2. Выберите его и удерживайте на нем стило, затем во всплывающем меню выберите пункт «Отправить с помощью Bluetooth».
ИЛИ
На панели команд выберите «Menu», затем «Send via Bluetooth».
3. В окне «Выбор устройства Bluetooth» укажите принимающее устройство и нажмите на кнопку **OK**.



Набор номера телефона с помощью Bluetooth

Эта функция позволяет выбрать нужный контакт из списка контактов Pocket Outlook и автоматически набрать его номер на подключенном сотовом телефоне. Если у выбранного контакта указано несколько телефонных номеров, выберите нужный.

Для того чтобы набрать номер телефона с помощью Bluetooth:

1. В окне выбора контактов Pocket Outlook выберите нужный контакт и удерживайте на нем стило, затем выберите пункт «Набор номера с помощью Bluetooth».
2. Если к устройству подключено несколько сотовых телефонов или телефон еще не выбран, нажмите на значок рядом с надписью «Выбирать телефон» и выберите нужный телефон.
3. Выберите номер, который хотите набрать, нажмите «Набор номера». После отправки номера на сотовый телефон соединение с устройством будет завершено. После завершения набора номера вы сможете пользоваться телефоном как обычно.

Персональная сеть Bluetooth

Персональная сеть Bluetooth - частная временная сеть произвольного доступа, состоящая не более чем из восьми (8) устройств. Она позволяет легко осуществлять обмен информацией, для которого обычно требуется сеть TCP/IP.

Большая часть чат-программ, многопользовательских игр и т. д. полноценно работают в персональной сети Bluetooth.

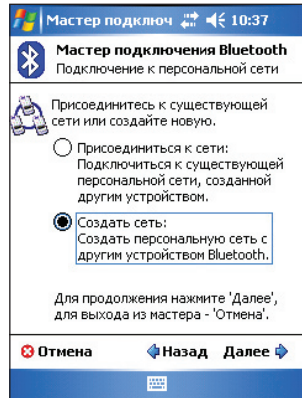
Частные сети Bluetooth обладают теми же настройками безопасности (доступность служб, авторизация, аутентификация и шифрование), что и другие Bluetooth-соединения.

Одно из Bluetooth-устройств в персональной сети должно быть сервером.

Другие устройства подключаются к сети как клиенты. Сервер может запрещать доступ клиентов к сети или разрешать его на индивидуальной основе.

Для настройки персональной сети Bluetooth:

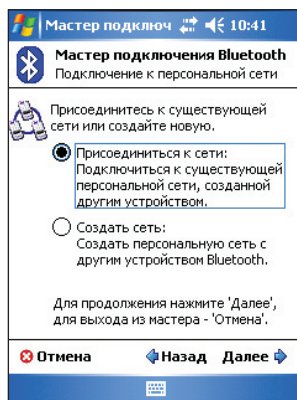
1. В диспетчере Bluetooth выберите «Создать» > «Подключение» > «Подключение к персональной сети». Нажмите «Далее».
2. В окне мастера подключения выберите «Создать сеть» и нажмите «Далее».
3. При необходимости добавьте в персональную сеть Bluetooth другие удаленные устройства.
 - а. Нажмите кнопку «Добавить» и выберите нужное устройство.
 - б. При необходимости добавьте другие устройства. В сети может быть не более восьми устройств, включая сервер.
4. После добавления устройств нажмите **OK** для завершения настройки.




ПРИМЕЧАНИЕ: добавление устройств не обязательно. Во время настройки сервера добавлять устройства, входящие в персональную сеть, не обязательно. Другие устройства можно подключить к сети позже.

Для подключения к персональной сети:

1. В диспетчере Bluetooth выберите «Создать» > «Подключение» > «Подключение к персональной сети». Нажмите «Далее».
2. В окне мастера подключения выберите «Подключение к персональной сети» и нажмите «Далее». Откроется окно обозревателя устройств Bluetooth.
3. Выберите сервер персональной сети и нажмите «Далее», чтобы подключиться к персональной сети.




Настройка высококачественно-Настройка наушников Bluetooth или стереодинамиков для использования с карманным ПК

1. Коснитесь  > Диспетчер Bluetooth
2. Коснитесь Создать > Настройка высококачественно-Настройка наушников Bluetooth или стереодинамиков для использования с карманным ПК > Далее
3. Следуйте инструкциям на экране для завершения установки.

ПРИМЕЧАНИЕ: Пожалуйста проверьте, что подключаемое устройство готово к соединению. Для подробной информации пожалуйста обратитесь к руководству устройства.

Настройка ActiveSync через Bluetooth

1. Коснитесь  > Диспетчер Bluetooth.
2. Коснитесь Создать > ActiveSync via Bluetooth > Далее.
3. Следуйте инструкциям на экране для завершения установки. Пожалуйста, убедитесь, что номер COM-порта, установленного в программе ActiveSync на компьютере является тем же самым COM-портом, установленным в MyPal.
4. На экране мастера соединения Bluetooth выберите имя компьютера для
5. Выберите COM-порт, используемый компьютером и коснитесь Далее.
6. Коснитесь Готово.

Глава 9 Wi-Fi

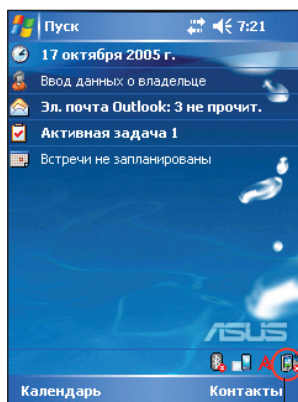
MyPal A636 поставляется со встроенной функцией Wireless Fidelity (Wi-Fi®), позволяющей соединяться с беспроводными сетями и выходить в Интернет. Работая по стандарту IEEE 802.11b для беспроводных ЛВС, MyPal A636 может соединяться со скоростью до 11 Мб/сек с точкой доступа (режим инфраструктуры) или с другим беспроводным устройством (режим прямого соединения).

Доступ к функции Wi-Fi®

Значок Wi-Fi на экране Today (Сегодня) позволяет легко обратиться к функции Wi-Fi (Wireless Fidelity) устройства. Щелкнув по значку, можно вызвать меню, которое позволяет:

- Включить или выключить функцию беспроводной ЛВС
- Конфигурировать параметры функции Wi-Fi

ПРИМЕЧАНИЕ Функции Bluetooth® и Wi-Fi могут использоваться одновременно.




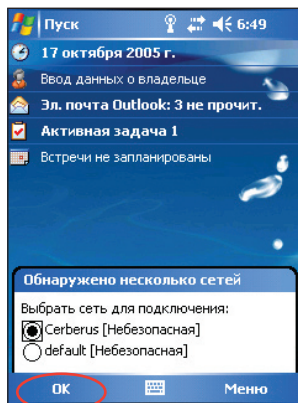
Значок беспроводной ЛВС

Использование Wi-Fi®

Включение Wi-Fi

Для включения функции Wi-Fi:

1. Надавите на значок  > **Включить Wi-Fi**. Система произведет автоматический поиск всех доступных беспроводных сетей для функции Wi-Fi.
2. В списке обнаруженных беспроводных сетей выберите беспроводную сеть, к которой Вы хотите подключиться.
3. Выберите тип соединения **Интернет** или **Рабочий** для сети, к которой Вы хотите подключиться.
4. Надавите на **ОК**. Будет установлено указанное с выбранной сетью.



Конфигурирование беспроводных сетей

Для конфигурирования беспроводной сети:

1. После выбора сети для подключения, надавите на **Настройка** вместо **Подключение**.
2. Надавите **Сетевая Карта > Wireless**.
3. Надавите на доступную беспроводную ЛВС и внесите необходимые изменения.
Если в списке отсутствует беспроводная ЛВС, к которой Вы хотите подключиться, надавите на **Добавить....** Для получения дополнительных сведений о том, как добавить новую ЛВС см. последующие разделы.
4. По завершении надавите на кнопку **ОК**.


Конфигурирование сетевого адаптера:

1. Надавите на вкладку **Сетевые Адаптеры**.
2. Внесите необходимые изменения в конфигурацию доступных адаптеров из списка.
3. По завершении надавите на кнопку **ОК**.
4. После изменения настроек сетевого адаптера появится сообщение о том, как удалить и затем переустановить сетевую карту, чтобы внесенные изменения вступили в силу. Надавите на **ОК**, чтобы закрыть окно.

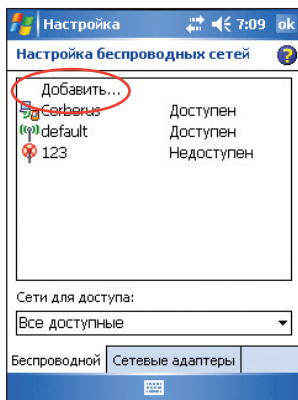
Добавление беспроводной сети

Если не удалось автоматически обнаружить беспроводную сеть, к которой Вы хотите подключиться, сеть можно добавить вручную, если известны ее параметры. Прежде чем продолжать, узнайте параметры беспроводной сети у администратора сети.

Для добавления беспроводной сети:

1. Откройте окно **Настройка беспроводных сетей**:
 - Надавив на **Настройка** на выноске **Обнаружена новая сеть** или
 - Надавив  > **Настройки** > **Подключения** > **Сетевая карта**.

2. Нажмите на **Добавить...** в поле для беспроводных сетей.
3. При помощи панели ввода введите **Имя Сети**.



Выберите соединения **Интернет** или **Рабочий** для сети, к которой Вы хотите подключиться..

Если необходимо подключиться к другому беспроводному устройству (режим прямого подключения), выберите поле **Подключение типа** “**устройство-устройство**”

4. На вкладке **Ключ сети** для добавляемой беспроводной ЛВС, выберите настройки **Проверка подлинности** и **Шифрование данных**.

ПРИМЕЧАНИЕ Узнайте параметры безопасности сети у администратора сети.

5. Надавите на вкладку **802.1x** для конфигурирования других настроек безопасности сети.
6. Иначе, надавите на **ОК** для добавления беспроводной сети.

Созданная беспроводная сеть добавляется к списку беспроводных сетей.

Коснитесь и удерживайте перо на новой беспроводной сети в списке, затем коснитесь **Подключить** во всплывающем меню для подключения вашего устройства к этой сети.

Менеджер Wi-Fi

Менеджер Wi-Fi показывает состояние подключения и информацию о беспроводной сети и позволяет вам вручную просматривать доступные беспроводные сети.

Для открытия Wi-Fi менеджера выполните следующее:

- Коснитесь  > **Настройка WLAN Или,**
- Коснитесь > **Настройки** > вкладка **Подключения** > **Manager Wi-Fi**.

В менеджере Wi-Fi есть четыре закладки:

Состояние Wi-Fi

Эта вкладка показывает текущее соединение Wi-Fi и информацию о беспроводном подключении. Особенности отражены ниже:

Состояние - показывает состоянию подключения Wi-Fi..

- **Соединение установлено** - Устройство подключено к ЛВС. В этом пункте также показывается MAC адрес устройства.
- **Соединение отсутствует** - Имеется ранее установленное соединение, однако сигнал не принимается. Соединение прервано.

ESSID - В этом поле отображается идентификатор расширенного набора сервисов (ESSID), к которому подключено беспроводное устройство. Текст в этом поле обычно представляет собой трудно читаемую последовательность знаков.

BSSID - В этом поле отображается идентификатор базового набора сервисов (ESSID), к которому подключено беспроводное устройство. В режиме ESS - это MAC адрес точки доступа, к которому подсоединено устройство.

Режим BSS - В этом поле показывается, к чему подсоединено устройство - к точке доступа (режим инфраструктуры) или к другому беспроводному устройству (режим прямого подключения).

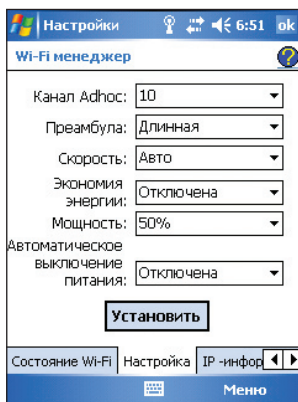
Канал - показывает канал, используемый беспроводным устройством.

Скорость - показывает скорости передачи.

IP адрес - показывает адресу IP беспроводного устройства.

Сила сигнала - В этом поле показан уровень сигнала между устройством Wi-Fi и точкой доступа (или другим беспроводным устройством), с которым установлено соединение.

Настройка



Эта вкладка позволяет вам определять параметры настройки для беспроводного подключения устройств, а так же настройки управления питанием.

Информация по IP

При подключении к беспроводной сети в окне Wi-Fi Информация открывается вкладка IP Info, в которой приводятся данные по протоколу IP для устройства, включая имя хоста, домен, сервер DNS, IP-адрес и т.д.

Эта вкладка также позволяет обновить IP-адрес, если в беспроводной сети используется протокол динамической конфигурации хоста (DHCP).

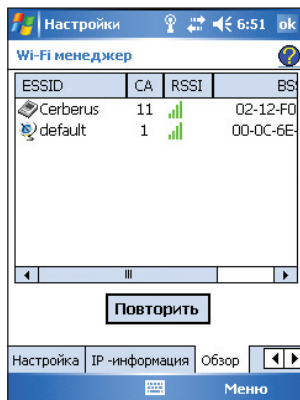
Нажатие на кнопку **Обновить** заставляет устройство обновить назначенный сервером IP-адрес. Процесс обновления данных IP может занять несколько секунд.

Вы можете также проверить связь с устройством, подключенным к беспроводной сети, нажав кнопку **Ping**.

Обзор









Эта вкладка позволяет вам искать доступные беспроводные сети поблизости от вашего местоположения. Надавите кнопку Re-scan, для поиска доступных беспроводных сетей и отображения результатов на экране.

Each wireless network is preceded by an icon for easy identification. The network channel, RSSI, and BSSID are also displayed in columns.



Обратитесь к таблице ниже, где описаны значения значков.

Таблица значений значков

	Точка доступа с отключенным шифрованием по протоколу шифрования в беспроводной связи (WEP)
	Точка доступа с включенным шифрованием по протоколу WEP
	Точка доступа с отключенным шифрованием по протоколу WEP и MyPal в данный момент подключен к этой сети
	Точка доступа с включенным шифрованием по протоколу WEP и MyPal в данный момент подключен к этой сети
	беспроводное устройство с отключенным шифрованием по протоколу WEP
	беспроводное устройство с включенным шифрованием по протоколу WEP
	беспроводное устройство с отключенным шифрованием по протоколу WEP и MyPal в данный момент подключен к этой сети
	беспроводное устройство с включенным шифрованием по протоколу WEP и MyPal в данный момент подключен к этой сети

ESSID - Эта колонка показывает идентификатор расширенного набора сервисов (ESSID) в беспроводной сети, найденный при поиске.

Канал - Эта колонка показывает канал, используемый беспроводным устройством.

RSSI - Эта колонка показывает индикатор силы принимаемого сигнала (RSSI), передаваемого каждой из найденных беспроводных сетей. Эта информация помогает определить, к какой сети лучше подсоединить Ваше устройство. Обычно этот сигнал представляется как значение dBm.

Значок	Качество сигнала
	Отличный
	Хороший
	Низкий
	Слабый

BSSID - Эта колонка показывает адрес управления доступом к среде передачи данных (MAC) точки доступа или же идентификатор базового набора сервисов (BSSID) для режима прямого соединения.

Приложение - Предупреждения

Заявление Федеральной комиссии связи США

Данное устройство соответствует Правилам FCC, Часть 15. Его функционирование подвержено следующим двум условиям:

- это устройство не может являться причиной вредных излучений, и
- это устройство должно допускать воздействие на него любых помех, в том числе тех, которые могут вызывать нежелательную работу.

Данное оборудование было протестировано, и результаты тестов показали, что оно соответствует ограничениям для цифровых устройств Класса В согласно Части 15 Правил FCC. Эти ограничения предусмотрены для обеспечения достаточной защиты от неприемлемых помех при установке в жилых помещениях. Данное оборудование генерирует, использует и может излучать радиочастотную энергию и, если установлено и используется не в соответствии с инструкциями изготовителя, может вызывать неприемлемые помехи для радиосвязи. Однако не существует гарантии, что помехи не будут возникать при конкретной установке. Если это оборудование вызывает неприемлемые помехи для радио или телевизионного приема, что может быть определено посредством выключения и включения оборудования, пользователю предлагается попытаться устранить помехи одним или несколькими из следующих способов:

- переориентировать или переместить приемную антенну;
- увеличить расстояние между оборудованием и приемником;
- подключить оборудование к розетке, относящейся к цепи, отличной от цепи, к которой подключен приемник;
- проконсультироваться с дилером или опытным радио/телевизионным механиком.

ПРЕДУПРЕЖДЕНИЕ! Для обеспечения соответствия правилам FCC подключение монитора к графическому адаптеру следует выполнять экранированными кабелями. Изменения или модификации данного блока, специально не санкционированные стороной, отвечающей за соответствие, могут лишить пользователя полномочий эксплуатировать это оборудование.

Заявление Канадского департамента связи

Данное цифровое устройство не превышает ограничений Класса В на излучение радиопомех от цифрового устройства, установленных в Правилах по радиопомехам Канадского департамента связи.

Это цифровое устройство Класса В соответствует Канадскому стандарту ICES-003.

Предупреждения по технике безопасности UL

Требования стандарта UL 1459, охватывающего телекоммуникационное (телефонное) оборудование, предназначенное для электрического подключения к сети связи, которое имеет рабочее напряжение по отношению к земле, не превышающее 200 В (пиковое значение), 300 В (размах) и 105 В (среднеквадратическое значение), и устанавливается или используется в соответствии с национальными правилами эксплуатации и обслуживания электрических установок (NFPA 70).

При использовании карманного компьютера необходимо всегда соблюдать основные правила техники безопасности, чтобы снизить вероятность возникновения пожара, получения удара электрическим током и нанесения травм людям, включая следующее:

- **Не** используйте карманный компьютер вблизи воды, например, около ванны, таза для стирки, кухонной раковины, во влажном подвале или рядом с бассейном.
- **Не** используйте карманный компьютер во время грозы. При этом существует опасность получить удар электрическим током от молнии.
- **Не** используйте карманный компьютер вблизи утечки газа.

Требования стандарта UL 1642, охватывающего литиевые батареи и аккумуляторы, предназначенные для использования в качестве источников питания в изделиях. Такие батареи и аккумуляторы содержат металлический литий или литиевый сплав или литиевый ион и могут состоять из одного электрохимического элемента или двух и более элементов, соединенных последовательно, параллельно или последовательно и параллельно и преобразующих химическую энергию в электрическую посредством необратимой или обратимой химической реакции.

- **Не** бросайте использованные батареи карманного компьютера в огонь, т. к. они могут взорваться. Ознакомьтесь с местными правилами в отношении возможных инструкций по утилизации, чтобы снизить вероятность нанесения травм людям из-за пожара или взрыва.
- **Не** используйте адаптеры питания или батареи от других устройств, чтобы снизить вероятность нанесения травм людям из-за пожара или взрыва. Используйте только сертифицированные UL адаптеры питания и батареи, поставляемые изготовителем или авторизованными продавцами.

Сменные батареи

Если оборудование оснащено сменной батареей, и установка батареи неправильного типа может привести к взрыву (например, при использовании некоторых литиевых батарей), то применимо следующее:

- если батарея находится в ОБЛАСТИ ДОСТУПА ОПЕРАТОРА, то рядом с батареей должна присутствовать маркировка, или в инструкции по эксплуатации и обслуживанию должно быть включено уведомление;
- если батарея находится где-нибудь в другом месте оборудования, то рядом с батареей должна присутствовать маркировка, или в инструкцию по обслуживанию должно быть включено уведомление.

Маркировка или уведомление должны включать приведенный ниже или подобный ему текст:

CAUTION
RISK OF EXPLOSION IF BATTERY IS REPLACED
BY AN INCORRECT TYPE.
DISPOSE OF USED BATTERIES ACCORDING
THE INSTRUCTIONS

Соответствие проверено инспектированием.

Доступ оператора с помощью инструмента

Если для доступа к ОБЛАСТИ ДОСТУПА ОПЕРАТОРА необходим ИНСТРУМЕНТ, то все другие секции в пределах этой области, содержащие какую-либо опасность, должны быть недоступны ОПЕРАТОРУ с помощью того же ИНСТРУМЕНТА, или такие секции должны быть отмечены как запрещенные для доступа ОПЕРАТОРА.

Приемлемая маркировка относительно опасности получения удара электрическим током следующая (ISO 3864, No. 5036)

Оборудование для мест с ограниченным доступом

Для оборудования, предназначенного для установки только в МЕСТЕ С ОГРАНИЧЕННЫМ ДОСТУПОМ, инструкции по установке должны содержать уведомление.

Список регулирующих утверждений

15.21

Вас предупреждают, что любые изменения или модификации, не одобренные в этом руководстве могут аннулировать ваше право на использование устройства.

ПРЕДУПРЕЖДЕНИЕ: Любые изменения или модификации, не одобренные ответственной стороной, могут аннулировать права пользователя пользоваться оборудованием.

Запрещено

Это устройство не должно быть объединено или действовать в соединении с любой другой антенной или передатчиком

15.105 Требования Федеральной Комиссии по Связи (FCC), часть 15

Это оборудование было протестировано и соответствует ограничениям для цифровых устройств класса В, в согласно с частью 15 Правил Федеральной комиссии по связи. Эти ограничения разработаны для обеспечения защиты от помех в месте установки.

Это оборудование может излучать радиосигналы и, если установлено и используется не в соответствии с инструкциями, может вызвать радиопомехи. Однако, нет никакой гарантии, что помех не будет при специфической установке. Если это оборудование действительно вызывает помехи при радио- или телевизионном приеме, которые можно определить, выключив и включив оборудование, пользователь может попробовать устранить помехи одним из следующих способов:

- Переориентировать или переместить приемную антенну.
- Увеличить расстояние между оборудованием и приемником.
- Подключить оборудование в розетку цепи питания отличную от той, в которую подключен получатель.
- Проконсультируются с дилером или опытным теле-радиотехником.

Регулирующая информация / Опровержения

Установка и использование беспроводной ЛВС этого устройства должна быть проведена в строгом соответствии с инструкциями, включенными в документацию пользователя, которая поставляется вместе с продуктом. Любые изменения или модификации (включая антенну) сделанные с устройством, и не одобренные изготовителем, могут аннулировать право пользователя пользоваться оборудованием. Изготовитель не несет ответственности за любые радио- или телевизионные помехи, вызванные в результате самовольной модификации этого устройства, или замены соединяющих кабелей и оборудования от других изготовителей. Пользователь должен сам исправить любые помехи, вызванные самовольной модификацией, заменой или подключением. Изготовитель и его дилеры или дистрибьютеры не несут никакой ответственности за любые повреждения или нарушение правительственных инструкций, появившихся в результате неправильных действий пользователя.

ПРЕДУПРЕЖДЕНИЕ: Для поддержки соответствия с руководящими принципами по радиочастоте FCC, это оборудование должно быть установлено и работать на минимальном расстоянии в 20см между источником излучения и вашим телом. Используйте только поставляемую антенну. Несертифицированная антенна, модификация, или приставки могут повредить передатчик и нарушить инструкции FCC.

Утверждение MPE (Информация Безопасности)

Ваше устройство содержит передатчик малой мощности. Во время передачи устройство излучает радиосигналы.

Информация безопасности

Для поддержки соответствия с инструкциями FCC, это оборудование должно быть установлено и работать на минимальном расстоянии в 20см между источником излучения и вашим телом. Используйте только поставляемую антенну. Несертифицированная антенна, модификация, или приставки могут повредить передатчик и нарушить инструкции FCC.

Предупреждения о радиоизлучении FCC

Эта беспроводная ЛВС устройства была оценена бюллетенем Федеральной Комиссии по Связи ОЕТ 65С и найдена соответствующей требованиям CFR 47 секций 2.1091, 2.1093, и 15.247 (b) (4). Выходная мощность этой беспроводной ЛВС ниже ограничения FCC. Однако, это устройство должно использоваться таким способом, чтобы человеческий контакт в течение нормальной работы был ограничен, ношение устройства на теле строго запрещается. Используя это устройство, между антенной и соседними людьми должно быть сохранено определенное расстояние. Для соответствия с ограничениями по радиочастоте, установленные в стандарте ANSI C95.1, расстояние между антеннами и пользователем не должно быть меньше чем 20см.