

E5195 V1
يناير 2010

ASUS®

سلسلة MS228H

شاشة LED

دليل الاستخدام



جدول المحتويات

iii	ملاحظات السلامة
iv	معلومات السلامة
v	العناية والتنظيف
	الفصل 1: مقدمة إلى المنتج
1-1	مرحباً!
1-1	محتويات العبوة
2-1	تجميع قاعدة الشاشة
4-1	مقدمة إلى الشاشة
4-1	1-5-1 الجانب الأمامي لشاشة (LED)
5-1	2-5-1 الجانب الخلفي لشاشة (LED)
	الفصل 2: الإعداد
1-2	1-2 ضبط الشاشة
	الفصل 3: تعليمات عامة
1-3	1-3 قائمة OSD (المعلومات المعروضة على الشاشة)
1-3	1-1-3 كيفية إعادة التهيئة
1-3	2-1-3 مقدمة إلى وظيفة OSD
4-3	2-3 ملخص المواصفات
5-3	3-3 اكتشاف الأخطاء وإصلاحها (الأسئلة الشائعة)
6-3	4-3 أوضاع التشغيل المدعومة
7-3	5-3 التوقيعات الأساسية المدعومة من HDMI

حقوق الطبع والنشر © 2010 شركة ASUSTeK COMPUTER INC. جميع الحقوق محفوظة.

لا يجوز إعادة إصدار أي جزء من هذا الدليل، بما في ذلك المنتجات والبرامج الموضحة به، أو نقله أو نسخه أو تخزينه في أي نظام استرجاع أو ترجمته إلى أي لغة بأي شكل من الأشكال وبأي طريقة، فيما عدا الوثائق التي يحتفظ بها المشتري كنسخة احتياطية، دون الحصول على إذن كتابي صريح من شركة ASUSTeK COMPUTER INC. ("ASUS").

لا يسري العمل بضمنان أو خدمة المنتج في حالة: (1) إصلاح أو تعديل أو تغيير المنتج دون الحصول على إذن كتابي من شركة ASUS أو (2) إذا كان الرقم التسلسلي للمنتج مشوهاً أو مفقوداً.

تقدم شركة ASUS هذا الدليل "كما هو" دون أية ضمانات من أي نوع، سواء كانت صريحة أو ضمنية، بما في ذلك على سبيل المثال لا الحصر الضمانات الضمنية أو الشروط الخاصة بقابلية التداول التجاري أو الملاءمة لغرض معين. ولن تتحمل شركة ASUS أو مديروها أو موظفوها أو وكلاؤها بأي حال من الأحوال مسؤولية الأضرار غير المباشرة أو الخاصة أو العرضية أو الأضرار المترتبة على أحداث معينة (بما في ذلك الخسارة في الأرباح أو العمل أو عدم القدرة على الاستخدام أو فقد البيانات أو مقاطعة سير العمل وما إلى ذلك)، حتى ولو تم إخبار ASUS بإمكانية حدوث مثل هذه الأضرار نتيجة لأي عيب أو خطأ في هذا الدليل أو المنتج.

المواصفات والمعلومات المقدمة في هذا الدليل لأغراض الإطلاع فقط ولشركة ASUS الحق في تغييرها في أي وقت دون إخطار مسبق بذلك، ولا يجوز تفسيرها على أنها التزام من جانب الشركة. ولا تتحمل الشركة مسؤولية الأخطاء أو المعلومات غير الدقيقة التي قد يشتمل عليها هذا الدليل، ويشمل ذلك المنتجات والبرامج المشار إليها به.

قد تكون أسماء المنتجات والشركات التي تظهر في هذا الدليل علامات تجارية مسجلة أو محمية بحقوق الطبع والنشر للشركات المالكة لها وقد لا تكون كذلك، ومن الممكن أن يكون استخدامها قاصراً على أغراض التعريف والتوضيح بشكل يعود بالنفع على المالكين ودون أي نية لانتهاك الحقوق.

ملاحظات

بيان اللجنة الفيدرالية للاتصالات

يتوافق هذا الجهاز مع الجزء 15 من قوانين اللجنة الفيدرالية للاتصالات، ويخضع تشغيله للشرطين التاليين:

- ألا يتسبب هذا الجهاز في إحداث أي تداخل ضار
 - أن يقلل هذا المنتج أي تداخل يتم استقباله، بما في ذلك أي تداخل قد ينتج عنه تشغيل غير مرغوب فيه.
- أثبتت الاختبارات التي أجريت على هذا الجهاز توافقه مع حدود المواصفات القياسية للفئة B من الأجهزة الرقمية، وفقاً للمادة 15 من قوانين اللجنة الفيدرالية للاتصالات، وهي الحدود التي تم وضعها لتوفير الحماية المناسبة ضد التداخلات الضارة عند استخدام الأجهزة الإلكترونية في المنشآت السكنية. علماً بأن هذا المنتج يولد، ويستخدم ويمكن أن يصدر عنه ترددات لاسلكية، وقد يتسبب في حدوث تداخلات ضارة مع الاتصالات اللاسلكية، إذا لم يتم تركيبه واستخدامه وفقاً للتعليمات الموضحة من الجهة المصنعة إلا أنه لا يوجد ضمان لعدم حدوث أي تداخل في حالة تركيبه في منشأة بعينها. وفي حالة تسبب هذا الجهاز في حدوث تداخل ضار لاستقبال أجهزة الراديو أو التلفزيون، والذي يمكن تحديده بتشغيل وإيقاف تشغيل الجهاز، يفضل أن يقوم المستخدم بمحاولة تصحيح هذا التداخل باتباع واحد أو أكثر من الإجراءات التالية:

- إعادة توجيه هوائي الاستقبال أو تغيير موضعه.
- زيادة المسافة الفاصلة بين هذا الجهاز وجهاز الاستقبال.
- توصيل الجهاز بمأخذ تيار كهربائي على دائرة أخرى غير تلك التي يوجد بها جهاز الاستقبال.
- استشارة البائع أو أحد فني الراديو أو التلفزيون المتخصصين للحصول على المساعدة اللازمة.



وباعتبارها أحد شركاء Energy Star® تفر شركتنا بتوافق هذا المنتج مع إرشادات Energy Star® الخاصة بترشيد استهلاك الطاقة.

بيان وزارة الاتصالات الكندية

لا يتجاوز هذا الجهاز الرقمي حدود المواصفات القياسية للفئة B فيما يتعلق بانبعثات الضوضاء اللاسلكية من الأجهزة الرقمية وهي المواصفات الواردة في لوائح وزارة اتصالات الكندية الخاصة بالتداخل اللاسلكي. يتطابق هذا الجهاز الرقمي من الفئة B مع معايير ICES-003 الكندية.

معلومات السلامة

- اقرأ الوثائق المرفقة مع العبوة بعناية قبل إعداد الشاشة.
- لا تعرض الشاشة للمطر أو الرطوبة تفادياً لمخاطر حدوث حريق أو صدمة كهربائية.
- لا تحاول أبداً فتح الغلاف الخارجي للشاشة. قد تتسبب الفولطية العالية الخطرة داخل الشاشة في إصابات جسدية بالغة.
- في حالة انقطاع التيار الكهربائي عن الجهاز، لا تحاول إصلاحه بنفسك. فقط اتصل بفني الصيانة المختص أو البائع.
- تأكد من توصيل جميع الكبلات بشكل صحيح وعدم وجود أي تلف بكبلات الطاقة قبل استخدام الجهاز. وفي حالة اكتشاف أي تلف بها، يرجى الاتصال بالموزع على الفور.
- الفتحاحات الموجودة بالجانب الخلفي أو العلوي من الغطاء الخارجي للشاشة هي لأغراض التهوية، لذا يرجى الحرص على عدم إعاقة هذه الفتحاحات. وتجنب تماماً وضع الجهاز بالقرب من أو على جهاز مشع أو مصدر حراري إلا إذا كان المكان مزود بتهوية جيدة.
- ينبغي تشغيل الشاشة باستخدام مصدر تيار كهربائي من النوع الموضح على الملصق الخاص بها فقط. وفي حالة عدم التأكد من نوع التيار الكهربائي المتاح لديك، اتصل بالموزع أو بشركة الكهرباء المحلية.
- استخدم قابس الطاقة المناسب الذي يتوافق مع معيار التيار الكهربائي المحلي.
- لا تقم بالتحميل الزائد على وصلات التيار أو كبلات الإطالة، فقد يؤدي ذلك إلى حدوث حريق أو صدمة كهربائية.
- تجنب تعريض الشاشة للأتربة والرطوبة ودرجات الحرارة المرتفعة. تجنب وضع الشاشة في أي مكان قد يكون عرضة للبلل. احرص على وضع الجهاز فوق سطح ثابت.
- قم بفصل الشاشة أثناء العواصف البرقية أو في حالة عدم استخدامها لفترة طويلة، حيث يعمل ذلك على حمايتها من التلف الذي قد يلحق بها نتيجة التدفق المفاجئ للتيار الكهربائي.
- لا تدفع بأي جسم أو تسكب أي نوع من السوائل داخل الفتحاحات الموجودة في الغلاف الخارجي للشاشة.
- لضمان الحصول على جودة التشغيل المناسبة للشاشة لا تقم باستخدامها إلا مع أجهزة الكمبيوتر المدرجة في قائمة UL والمجهزة بالمقاييس المهيأة بحيث تناسب الجهد الكهربائي الذي يتراوح بين 100 – 240 فولت.
- عند مواجهة أية مشكلات فنية بالشاشة، يرجى الاتصال بفني صيانة مختص أو البائع.

العناية والتنظيف

- قبل رفع الشاشة أو تغيير موضعها، يفضل القيام بفصل الكبلات وكبل التيار الكهربائي. مع الحرص على اتباع الأساليب الصحيحة لرفع الشاشة عند وضعها في مكانها. عند رفع الشاشة أو حملها، احرص على الإمساك بها جيدا من الأطراف. ولا تقم بحملها من الحامل أو الكبلات.
- التنظيف أغلق الشاشة وافصل كبل التيار الكهربائي من المقيس. نظف سطح الشاشة مستخدماً قطعة قماش خالية من الوبر وغير كاشطة. مع العلم بأن البقع العنيدة يمكن إزالتها باستخدام قطعة قماش مبللة على نحو بسيط بمحلول تنظيف خفيف.
- تجنب استخدام المنظفات التي تحتوي على الكحول أو الأسيتون. فقط استخدم المنظفات المصنوعة خصيصاً لتنظيف شاشات العرض البلورية. ولا تقم أبداً برش المنظف على الشاشة مباشرة، فقد يتسرب إلى داخل الشاشة مما يؤدي إلى صدمة كهربائية.

قد تحدث الأعراض التالية للشاشة وهي أمور طبيعية:

- قد تومض الشاشة عند استخدامها لأول مرة نظراً لطبيعة الإضاءة الفلوريسنت، قم بإيقاف مفتاح الطاقة ثم تشغيله للتأكد من اختفاء هذا الوميض.
- قد تلاحظ وجود سطوع خفيف وغير منتظم على الشاشة، وذلك على حسب نمط سطح المكتب الذي تستخدمه.
- عندما يتم عرض نفس الصورة لساعات، قد يستمر وجود طيف من الشاشة السابقة بعد تبديل الصورة. وفي هذه الحالة، يتعين عليك الانتظار حتى تقوم الشاشة باستعادة الصورة تدريجياً أو إيقاف تشغيل الشاشة لعدة ساعات.
- في حالة إعتام الشاشة أو وميضها أو توقفها عن العمل، اتصل بالموزع أو مركز الصيانة للقيام بإصلاحها. ولا تحاول إصلاح الشاشة بنفسك!

الاصطلاحات المستخدمة في هذا الدليل

تحذير: معلومات تهدف إلى منع تعرضك للإصابة عند محاولة القيام بإحدى المهام.



تنبيه: معلومات تهدف إلى منع إلحاق الأضرار بالمكونات عند محاولة إتمام إحدى المهام.



هام: معلومات "يجب" عليك اتباعها لإتمام إحدى المهام.



ملاحظة: نصائح ومعلومات إضافية تهدف إلى مساعدتك في إتمام إحدى المهام.



أين يمكنك الحصول على مزيد من المعلومات
يرجى الرجوع إلى المصادر التالية من أجل الحصول على معلومات إضافية وعلى تحديثات المنتج والبرامج
الخاصة به.

1- الموقع الخاص بشركة ASUS

توفر مواقع شركة ASUS على الإنترنت أحدث المعلومات حول الأجهزة والبرامج التي تنتجها
الشركة. يرجى الرجوع إلى <http://www.asus.com>

2- وثائق اختيارية

قد تحتوي عبوة المنتج على وثائق اختيارية مثل بطاقة الضمان، والتي قد يتم إضافتها من قبل موزع
الشاشة. ولا تعد هذه الوثائق من مكونات العبوة القياسية.

1-1 مرحباً!

نشكرك على شراء شاشة العرض البلورية ASUS® MS228H Series!
يتيح الإصدار الأخير لشاشة LED العرض البلورية المسطحة من شركة ASUS صورة أكثر وضوحاً ودرجة سطوع أعلى إلى جانب مجموعة الخصائص التي توفر أفضل جودة مشاهدة ممكنة.
ومن خلال هذه الخصائص يمكنك الاستمتاع بالرؤية المريحة والممتعة التي تقدمها لك شاشة MS228H Series!

2-1 محتويات العبوة

تأكد من احتواء عبوة شاشة العرض البلورية MS228H Series على العناصر التالية:

- ✓ شاشة LED
- ✓ قاعدة الشاشة
- ✓ دليل التشغيل السريع
- ✓ كبل التيار الكهربائي
- ✓ كبل VGA
- ✓ كبل إتش دي إم إي (HDMI) إلى DVI
- ✓ محول طاقة
- ✓ بطاقة ضمان

إذا كان أي من العناصر السابقة مفقوداً أو تالفاً، اتصل فوراً ببائع التجزئة.

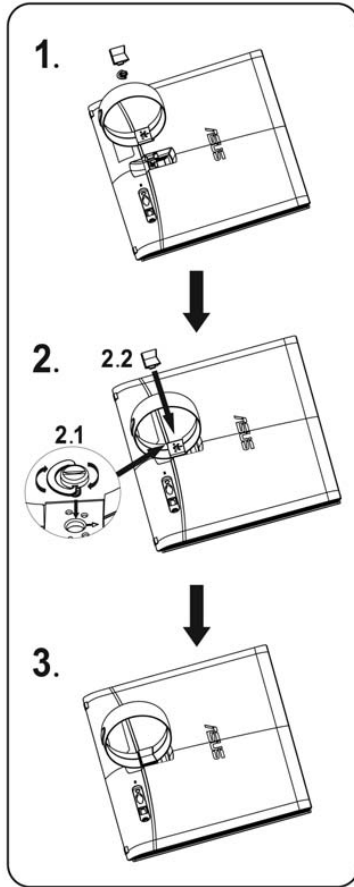


3-1 تجميع قاعدة الشاشة

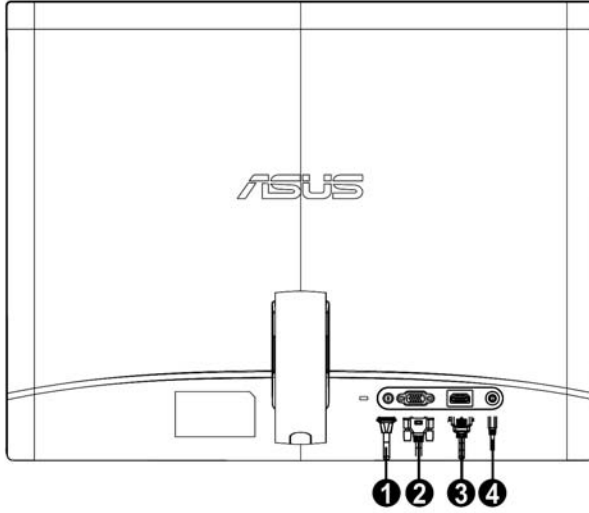
لتجميع قاعدة الشاشة:

. ثبت القاعدة بالشاشة باستخدام حزمة من البراغي المناسبة بشكل صحيح ثم ضع غطاء البرغي.

يوصى بتغطية واجهة الشاشة بقطعة من القماش الناعم لتجنب إلحاق الضرر بها.



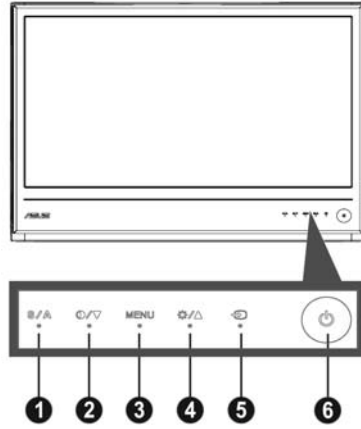
4-1 وصل الكبلات وصل الكابلات المطلوبة.




محول طاقة	1
منفذ VGA	2
كبل إتش دي إم إي (HDMI) إلى DVI (واجهة الفيديو الرقمية)	3
كبل للسماعات (لتوصيل السماعات لتشغيل ملفات إتش دي إم إي (HDMI) في الطراز	4

5-1 مقدمة إلى الشاشة

1-5-1 الجانب الأمامي لشاشة العرض البلورية (LED)

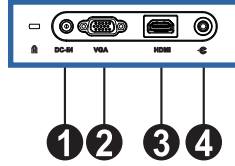


- 1- زر: **A / S**
 - يتيح ضبط الصورة على الوضع الأمثل، وكذا ضبط الساعة والفارق الزمني بشكل تلقائي من خلال الضغط على هذا الزر لمدة تتراوح بين 2-4 ثوان. (خاص بوضع VGA فقط).
 - استخدم هذا المفتاح السريع للتبديل بين خمسة أوضاع من الضبط المسبق للصورة **Game Mode** (وضع الألعاب) و **Night View Mode** (الوضع الليلي) و **Scenery Mode** (وضع المناظر الطبيعية) و **Standard Mode** (الوضع القياسي) و **Theater Mode** (الوضع المسرحي) وذلك بالاستعانة بتقنية تحسين الصورة **SPLENDID™**.
 - يتيح الخروج من قائمة **OSD** (المعلومات المعروضة على الشاشة) أو الرجوع إلى القائمة السابقة عندما تكون قائمة العرض على الشاشة نشطة.
- 2- زر: **○ / ▼**
 - اضغط على هذا الزر لتقليل قيمة الوظيفة المحددة أو الانتقال إلى الوظيفة التالية.
 - هذا أيضاً مفتاح اختصار لضبط نسبة التباين.
- 3- زر **MENU**:
 - تشغيل قائمة العرض على الشاشة
 - يؤدي الضغط على هذا الزر إلى الدخول إلى/اختيار الأيقونة (الوظيفة) المحددة أثناء تنشيط قائمة **OSD**.
- 4- زر: **▲ / ⚙**
 - اضغط على هذا الزر لزيادة قيمة الوظيفة المحددة أو الانتقال إلى الوظيفة السابقة.
 - يعد هذا الزر أيضاً مفتاحاً سريعاً لضبط مستوى السطوع.
- 5- زر تحديد الإدخال **⏏**
 - استخدام مفتاح الاختصار هذا للتحويل من إشارة الإدخال **VGA** و **HDMI**.

زر الطاقة  يؤدي الضغط على هذا الزر إلى تشغيل/إيقاف تشغيل الشاشة .

الحالة	الوصف
أبيض	التشغيل
أبيض (يومض)	وضع الاستعداد
غير مضيء	إيقاف

2.5.1 الجانب الخلفي لشاشة العرض البلورية (LED)



منافذ التوصيل الخلفية

1	منفذ DC-IN
2	منفذ VGA
3	منفذ HDMI-IN
4	صوت إتش دي إم إي (HDMI) – مخرج

1-2 ضبط الشاشة

- اقبض بيديك على الإطارين الأماميين الأيمن والأيسر لمنع سقوط الشاشة عند تغيير زاويتها.
- يمكنك ضبط زاوية الشاشة من 10 درجات إلى 20 درجة.



1-3- قائمة OSD (المعلومات المعروضة على الشاشة)



1-1-3 كيفية إعادة التهيئة

11- اضغط على زر MENU (القائمة) لتنشيط قائمة OSD.

12- اضغط على ▲ و ▼ للتنقل بين الوظائف. قم بتحديد وتنشيط الوظيفة المطلوبة بالضغط على زر MENU (القائمة). إذا كانت الوظيفة المحددة تحتوي على قائمة فرعية، اضغط على ▲ أو ▼ مرة أخرى للتنقل بين وظائف القائمة الفرعية. قم بتحديد وتنشيط الوظيفة المطلوبة بالضغط على زر MENU (القائمة).

13- اضغط على ▲ و ▼ لتغيير إعدادات الوظيفة المحددة.

14- للخروج من قائمة OSD اضغط على زر **S**. كرر الخطوتين 2 و 3 لضبط أي وظيفة أخرى.

2-1-3 مقدمة إلى وظيفة OSD

1- Splendid (وظيفة Splendid)



تضم هذه الوظيفة خمس وظائف فرعية يمكنك من خلالها اختيار ما تفضله. ويتاح في كل وضع تحديد إعادة التعيين، مما يتيح لك إجراء الضبط الذي تريده والإبقاء عليه أو العودة إلى وضع الضبط المسبق.

- **وضع المناظر Scenery Mode**
الطبيعية): الخيار الأمثل لعرض صور المناظر الطبيعية باستخدام تقنية تحسين الصورة SPLENDID™.
- **Standard Mode (الوضع القياسي):** الخيار الأمثل لتحرير الوثائق باستخدام تقنية تحسين الصورة SPLENDID™.
- **Theater Mode (الوضع المسرحي):** الخيار الأمثل لمشاهدة الأفلام باستخدام تقنية تحسين الصورة SPLENDID™.
- **Game Mode (وضع الألعاب):** الخيار الأمثل للعب الألعاب باستخدام تقنية تحسين الصورة SPLENDID™.
- **Night Mode (الوضع الليلي):** الخيار الأمثل للألعاب أو الأفلام ذات المناظر الداكنة، وذلك باستخدام تقنية تحسين الصورة SPLENDID™.

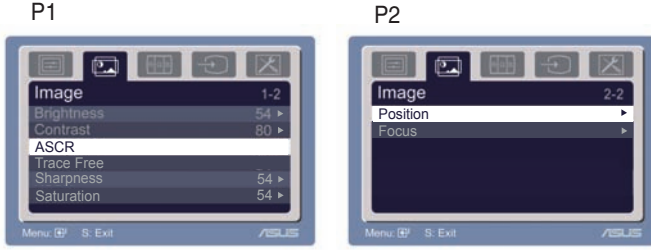
• لا يمكن تهيئة وظيفتي **Saturation (التشبع)** و **Sharpness (الحدة)** من قبل المستخدم في الوضع القياسي.


• لا يمكن تهيئة وظيفة **sRGB** من قبل المستخدم في الأوضاع الأخرى.



2- Image (الصورة)

يمكنك ضبط السطوع والتباين وASCR و Trace Free والحدة والتشبع والوضع والتركيز (VGA فقط) من خلال هذه الوظيفة الرئيسية.



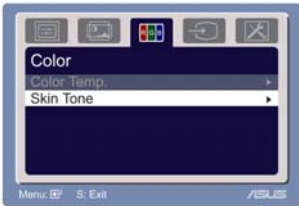
- Brightness (السطوع): يتراوح معدل الضبط ما بين صفر إلى 100، ويعتبر مفتاح  + مفتاحاً سريعاً لتنشيط هذه الوظيفة.
- Contrast (التباين): يتراوح معدل الضبط ما بين صفر إلى 100.
- ASCR: حدد "نعم" أو "لا" لتمكين أو عدم تمكين وظيفة نسبة التباين الديناميكي.
- تتبع مجاناً: لزيادة سرعة زمن الرد باستخدام تكنولوجيا مضاعفة السرعة. نطاق الضبط من 0 حتى 100.
- Sharpness (الحدة): يتراوح معدل الضبط ما بين صفر إلى 100.
- Saturation (التشبع): يتراوح معدل الضبط ما بين صفر إلى 100.
- Position (الوضع): يتيح ضبط الوضع الأفقي (H-Position) والوضع الرأسي (V-Position) للصورة. يتراوح معدل الضبط ما بين 0 إلى 100.
- Focus (التركيز): يعمل على خفض تشويش الخط الأفقي والرأسي للصورة من خلال ضبط Phase (الفارق الزمني) وClock (الساعة) كل على حدة. يتراوح معدل الضبط ما بين 0 إلى 100.

- يعمل Phase (الفارق الزمني) على ضبط الفارق الزمني الخاص بإشارة ساعة البكسل. يؤدي ضبط الفارق الزمني بطريقة خاطئة إلى ظهور بعض التشويش الأفقي على الشاشة.
- تعمل Clock (الساعة) (تردد البكسل) على التحكم في عدد وحدات البكسل التي يتم مسحها ضوئياً عند إجراء المسح الأفقي. في حالة ضبط التردد بقيمة غير صحيحة، تظهر على الشاشة بعض الخطوط الأفقية كما تظهر الصورة بشكل غير متناسب.



3- Color (اللون)

اختر لون الصورة الذي ترغب فيه من خلال هذه الوظيفة.



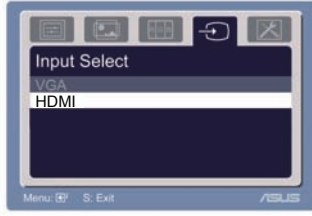
- Color Temp (الحرارة اللونية): تحتوي على خمسة أوضاع للألوان هي Cool (بارد) و Normal (عادي) و Warm (دافئ) و sRGB و User mode (وضع المستخدم).
- Skin Tone (لون البشرة): يحتوي على ثلاثة أوضاع هي Reddish (مائل للحمرة) و Natural (طبيعي) و Yellowish (مائل للصفرة).

في وضع المستخدم، يمكن للمستخدم تهيئة الألوان R (أحمر) و G (أخضر) و B (أزرق)، ويتراوح معدل الضبط ما بين صفر إلى 100.



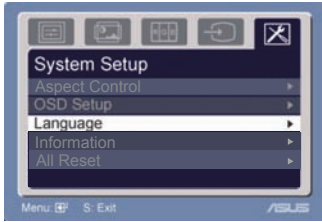
-4 Input Select (اختيار الدخل)

في هذه الوظيفة، تستطيع تحديد مصدر الإدخال VGA أو HDMI. (لبعض الطرز)



-5 System Setup (إعداد النظام)

يتيح لك إمكانية ضبط النظام.



- Volume (مستوى الصوت): يتراوح معدل الضبط ما بين صفر إلى 100، ويعتبر مفتاحاً سريعاً لتنشيط هذه الوظيفة.
- OSD Setup (إعداد قائمة OSD): يتم من خلاله ضبط الوضع الأفقي (H-Position) والوضع الرأسى (V-Position) لقائمة OSD. ويتراوح معدل الضبط ما بين صفر إلى 100. ويمكن من خلال اختيار مهلة قائمة OSD ضبط المهلة من 10 إلى 120.
- Language (اللغة): يمكنك الاختيار من بين عشر لغات هي الإنجليزية والألمانية والإيطالية والفرنسية والهولندية والأسبانية والروسية والصينية التقليدية والصينية المبسطة واليابانية والكورية.
- Aspect Controls (عناصر التحكم في الأبعاد): يتيح ضبط نسبة العرض إلى الارتفاع على "Full" (ملء الشاشة) أو "4:3". (في الطراز HDMI)
- Information (المعلومات): تعرض المعلومات الخاصة بالشاشة.
- All Reset (إعادة ضبط الكل): يتيح لك اختيار "Yes" (نعم) العودة إلى وضع الضبط المسبق.

2-3- ملخص المواصفات

MS228H	الطرز
21.5"	حجم اللوحة
1920x1080	الحد الأقصى للدقة
250cd/m	السطوع (الحد الأقصى)
1000:1	نسبة الارتفاع للعرض (الحد الأقصى)
50000:1	نسبة التباين الذكي من Asus
170°(H)/160°(V)	زاوية العرض (10=CR)
72%	تشبع اللون (NTSC)
16.7 م	ألوان شدة العرض
2ms(GTG)	وقت الاستجابة
نعم	إدخال HDMI
-	إدخال DVI
نعم	إدخال VGA(D-Sub)
<30W	استهلاك الطاقة
+10° ~ +20°	ميل
519.5x377.6x155.9 mm	الأبعاد المادية (عرض × ارتفاع × عمق)
587x140x430 mm	أبعاد الصندوق (عرض × ارتفاع × عمق)
2.99	الوزن الصافي (المقدر)
4.99	الوزن الإجمالي (المقدر)
100 ~ 240 فولت	تقدير الفولتية

*المواصفات عرضة للتغيير دون إخطار

3-3- اكتشاف الأخطاء وإصلاحها (الأسئلة الشائعة)

المشكلة	الحلول الممكنة
لمبة بيان الطاقة غير مضيئة	<ul style="list-style-type: none"> اضغط على زر  للتأكد من أن الشاشة في وضع ON (التشغيل). تأكد من توصيل كبل التيار الكهربائي بالشاشة ومنفذ الطاقة على نحو سليم.
مؤشر الطاقة يومض ولا توجد صورة للشاشة.	<ul style="list-style-type: none"> تأكد أن الشاشة وجهاز الكمبيوتر في وضع ON (التشغيل). تأكد من توصيل كبل الإشارة بالشاشة وجهاز الكمبيوتر على نحو سليم. افحص كبل الإشارة وتأكد من عدم انحناء أي من الدبابيس الموجودة به. قم بتوصيل جهاز الكمبيوتر بشاشة أخرى للتأكد من أن جهاز الكمبيوتر يعمل بشكل سليم.
صورة الشاشة فاتحة أو داكنة أكثر مما ينبغي.	<ul style="list-style-type: none"> قم بضبط إعدادات التباين والسطوع من خلال قائمة OSD.
صورة الشاشة لا تظهر في المنتصف أو بالحجم المناسب	<ul style="list-style-type: none"> اضغط على زر  لمدة ثانيتين لضبط الصورة تلقائياً (خاص بوضع VGA فقط). اضبط إعدادات الوضع الأفقي أو الرأسى من خلال قائمة OSD (خاص بوضع VGA فقط).
صورة الشاشة مضطربة أو يظهر بها تموجات	<ul style="list-style-type: none"> تأكد من توصيل كبل الإشارة بالشاشة وجهاز الكمبيوتر على نحو سليم. ابعد الأجهزة الكهربائية التي تسبب تداخلاً كهربياً عن الشاشة.
يوجد عيوب ألوان بالصور المعروضة على الشاشة (الأبيض لا يظهر بلونه الطبيعي)	<ul style="list-style-type: none"> افحص كبل الإشارة وتأكد من عدم انتشاء أي من الدبابيس الموجودة به. قم بإعادة التعيين من خلال قائمة OSD. اضبط إعدادات الألوان R/G/B أو اختر درجة الحرارة اللونية من خلال قائمة OSD.
صورة الشاشة غير واضحة أو مشوشة	<ul style="list-style-type: none"> اضغط على زر  لمدة ثانيتين لضبط الصورة تلقائياً (خاص بوضع VGA فقط). اضبط إعدادات الوضع الأفقي أو الرأسى من خلال قائمة OSD (خاص بوضع VGA فقط).

3.4 قائمة توقيت المدعومة من الكمبيوتر لـ MS228H

أوضاع VESA، التوقيتات سابقة الضبط في المصنع

الدفقة	معدل التحديث	التردد الأفقي
640x480	60Hz	31.489kHz
640x480	67Hz	35kHz
640x480	72Hz	37.881kHz
640x480	75Hz	37.5kHz
640x350	70Hz	31.469kHz
720x400	70Hz	31.469kHz
800x600	56Hz	35.156kHz
800x600	60Hz	37.879kHz
800x600	72Hz	48.077kHz
800x600	75Hz	46.875kHz
832x624	75Hz	49.725kHz
848x480	60Hz	31.02kHz
1024x768	60Hz	48.363kHz
1024x768	70Hz	56.476kHz
1024x768	75Hz	60.023kHz
1024x768	75Hz	67.023kHz
1152x864	75Hz	67.5kHz
1280x720	60Hz	44.444/44.772kHz
1280x720	75Hz	56.456kHz
1280x768	60Hz	47.8kHz
1280x800	60Hz	49.306/49.702kHz
1280x800	75Hz	62.795kHz
1280x960	60Hz	60kHz
1280x1024	60Hz	63.981kHz
1280x1024	75Hz	79.976kHz
1360x768	60Hz	47.7kHz
1366x768	60Hz	47.7kHz
1440x900	60Hz	55.469/55.935kHz
1440x900	75Hz	70.635kHz
1600x900	60Hz	60kHz
1680x1050	60Hz	64.674/65.29kHz
1920x1080	60Hz	66.587/67.5kHz
640x480P (HDMI)	59.94/60Hz	31.469/31.5kHz
720x480P (HDMI)	59.95/60Hz	31.469/31.5kHz
720x576P (HDMI)	50Hz	31.25kHz
1280x720P (HDMI)	50Hz	37.5kHz
1280x720P (HDMI)	59.94/60Hz	44.955/45kHz
1920x1080i (HDMI)	50Hz	28.125kHz
1920x1080i (HDMI)	59.94/60Hz	33.716/33.75
1920x1080P (HDMI)	50Hz	56.25kHz
1920x1080P (HDMI)	59.94/60Hz	67.433/67.5kHz

* الأوضاع غير المنكورة هنا قد تكون غير معتمدة، للحصول على الدقة المثلى، يوصى باختبار وضع من الأوضاع المنكورة في الجدول الموجود أعلاه.

أوضاع IBM

الوضع	الدقة	أفقي (كيلو هرتز)	رأسي (هرتز)	بيكسل (ميجا هرتز)
DOS	25.175	70	31.469	640x350
	28.322	70	31.469	720x400

أوضاع MAC

الوضع	الدقة	أفقي (كيلو هرتز)	رأسي (هرتز)	بيكسل (ميجا هرتز)
VGA	30.24	67	35	640x480
SVGA	57.2832	75	49.725	832x624

* قد لا تكون الأوضاع غير المدرجة في هذا الجدول مدعومة. للحصول على أفضل مستوى للدقة، نوصي باختيار أحد الأوضاع المدرجة في الجداول أعلاه.