

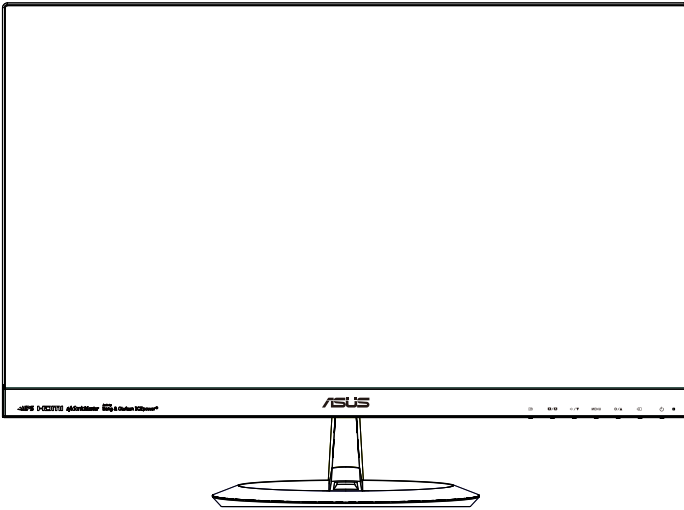
أكتوبر، ٢٠١٢

ASUS®

MX239H

شاشة LCD

دليل المستخدم



HDMI™
HIGH-DEFINITION MULTIMEDIA INTERFACE

جدول المحتويات

iii.....	الإشعارات
iv.....	معلومات السلامة
v.....	العناية والتنظيف
١-١.....	١-١ مرحبًا!
١-١.....	٢-١ محتويات العبوة
٢-١.....	٣-١ التعريف بالشاشة
٢-١.....	١-٣-١ واجهة شاشة LCD
٤-١.....	٢-٣-١ الجانب الخلفي لشاشة LCD
٥-١.....	٣-٣-١ وظيفة QuickFit (الملاءمة السريعة)
١-٢.....	١-٢ تركيب القاعدة
١-٢.....	٢-٢ توصيل الكبلات
٢-٢.....	٢-٣ فصل القاعدة
٣-٢.....	٤-٢ ضبط الشاشة
١-٣.....	١-٣ قائمة OSD (المعلومات المعروضة على الشاشة)
١-٣.....	١-٣-١ كيفية إعادة التهيئة
١-٣.....	٢-١-٣ مقدمة عن قائمة OSD (المعلومات المعروضة على الشاشة)
٦-٣.....	٢-٣ المواصفات
٧-٣.....	٣-٣ اكتشاف الأخطاء وإصلاحها (الأسئلة الشائعة)
٨-٣.....	٤-٣ قائمة التوقيت المدعوم

حقوق الطبع والنشر © لعام ٢٠١٢ محفوظة لشركة ASUSTeK COMPUTER INC. جميع الحقوق محفوظة.

لا يجوز إعادة إصدار أي جزء من هذا الدليل، بما في ذلك المنتجات والبرامج الموضحة به، أو نقله أو نسخه أو تخزينه في نظام استرجاع أو ترجمته إلى أية لغة بأي شكل من الأشكال وبأية طريقة من الطرق، فيما عدا الوثائق التي يحتفظ بها المشتري كنسخ احتياطية، دون الحصول على إذن خطي مسبق من شركة ("ASUS") ASUSTeK COMPUTER INC.

هذا، ولا يسري العمل بضمن المنتج أو الخدمة الخاصة به في الحالات التالية: (١) إصلاح أو تعديل أو تغيير المنتج دون الحصول على إذن كتابي من شركة ASUS، أو (٢) إذا كان الرقم التسلسلي للمنتج مشوه أو مفقود.

تقدم شركة ASUS هذا الدليل "كما هو" دون أي ضمانات من أي نوع، سواء كانت صريحة أو ضمنية، بما في ذلك على سبيل المثال لا الحصر الضمانات الضمنية أو الشروط الخاصة بقبولية التداول التجاري أو الملاءمة لغرض معين، ولن تتحمل شركة ASUS أو مديرها أو موظفها أو وكلاهما بأي حال من الأحوال مسؤولية الأضرار غير المباشرة أو الخاصة أو العرضية أو الأضرار المترتبة على أحداث معينة (بما في ذلك الخسارة في الأرباح أو العمل أو عدم القدرة على الاستخدام أو فقد البيانات أو مقاطعة سير العمل وما إلى ذلك)، حتى لو تم إخطار شركة ASUS بإمكانية حدوث مثل هذه الأضرار نتيجة لأي عيب أو خطأ في هذا الدليل أو هذا المنتج.

المواصفات والمعلومات التي يشتمل عليها في هذا الدليل إنما هي للإطلاع فقط، ولشركة ASUS الحق في تغييرها في أي وقت دون إخطار مسبق بذلك، ولا يجوز تفسيرها على أنها التزام من جانب الشركة، ومن ثم لا تتحمل الشركة مسؤولية الأخطاء أو المعلومات غير الدقيقة التي قد يشتمل عليها هذا الدليل، ويشمل ذلك المنتجات والبرامج المشار إليها فيه.

قد تكون أسماء المنتجات والشركات التي تظهر في هذا الدليل علامات تجارية مسجلة أو محمية بحقوق الطبع والنشر المملوكة للشركات المالكة لها وقد لا تكون كذلك، ويقتصر استخدامنا على أغراض التعريف أو الإيضاح، وبشكل يعود بالنفع على مالكيها دون وجود أي نية لانتهاك هذه الحقوق.

الإشعارات

بيان لجنة الاتصالات الفيدرالية

يتوافق هذا الجهاز مع الفقرة ١٥ من قواعد اللجنة الفيدرالية للاتصالات. ويخضع تشغيله للشرطين التاليين:

- ألا يتسبب هذا الجهاز في حدوث تداخل ضار.
- يجب أن يقبل هذا الجهاز أي تداخلات يتم استقبالها، متضمنة التداخلات التي قد تتسبب في تشغيل غير مرغوب فيه.

أثبتت الاختبارات التي أجريت على هذا الجهاز توافقه مع معايير المواصفات القياسية لفئة B من الأجهزة الرقمية، بموجب الفقرة ١٥ من قوانين اللجنة الفيدرالية للاتصالات. وقد وضعت هذه المعايير لتوفير حماية مناسبة من التداخل الضار عند التركيب داخل المنشآت السكنية. علماً بأن هذا المنتج يولد، ويستخدم ويمكن أن يصدر عنه ترددات لاسلكية، وقد يتسبب في حدوث تداخلات ضارة مع الاتصالات اللاسلكية، إذا لم يتم تركيبه واستخدامه وفقاً للتعليمات الموضحة من الجهة المصنعة. ورغم ذلك، فليس هناك ما يضمن عدم حدوث هذه التداخلات عند التركيب في منشأة بعينها. وفي حالة تسبب هذا الجهاز في حدوث تداخل ضار لاستقبال أجهزة الراديو أو التلفزيون، وهو ما يمكن تحديده بتشغيل وإيقاف تشغيل الجهاز، فإنه يفضل أن يقوم المستخدم بمحاولة تصحيح هذا التداخل باتباع واحد أو أكثر من الإجراءات التالية:

- إعادة توجيه هوائي الاستقبال أو تغيير موضعه.
- زيادة المسافة الفاصلة بين الجهاز ووحدة الاستقبال.
- توصيل الجهاز بمنفذ على دائرة كهربائية مختلفة عن تلك التي يتصل بها جهاز الاستقبال.
- استشارة الموزع المحلي أو أحد فنيي الراديو/التلفزيون المتخصصين للحصول على المساعدة اللازمة.

وباعتبارها أحد شركاء Energy Star®، فقد أقرت شركتنا باستيفاء هذا المنتج لجميع توجيهات Energy Star® التي تستهدف الاستخدام الفعال للطاقة.



بيان وزارة الاتصالات الكندية

لا يجاوز هذا الجهاز الرقمي حدود الفئة B الخاصة بانبعاثات الضوضاء اللاسلكية من الأجهزة الرقمية، والمنصوص عليها في لوائح وزارة الاتصالات الكندية الخاصة بالتداخل اللاسلكي.

يتطابق هذا الجهاز الرقمي من الفئة B مع معايير ICES-003 الكندية.

معلومات السلامة

لا تستخدم سوى طراز محول التيار المتردد/التيار المستمر:

ADD!*) ; 8 **6 &9L5%&\$! M<

- يرجى قراءة جميع الوثائق المرفقة مع العبوة بعناية قبل تركيب الشاشة.
- لا تعرض الشاشة للمطر أو الرطوبة تفادياً لمخاطر حدوث حريق أو صدمة كهربائية.
- لا تحاول أبداً فتح الغلاف الخارجي للشاشة. قد تتسبب الفولطية العالية الخطرة داخل الشاشة في حدوث إصابات جسدية بالغة.
- في حالة تعرض مصدر الإمداد بالطاقة للكسر، لا تحاول إصلاحه بنفسك، بل ينبغي الاتصال بفني صيانة مؤهل أو بائع التجزئة الذي تتعامل معه.
- تأكد من توصيل جميع الكبلات بشكل صحيح وعدم وجود أي تلف بكبلات الطاقة قبل الشروع في استخدام المنتج. وفي حالة اكتشاف أي تلف، اتصل بالبائع فوراً.
- الفتحات الموجودة بالجانب الخلفي أو العلوي من الغطاء الخارجي للشاشة هي لأغراض التهوية، لذا يرجى الحرص على عدم إعاقة هذه الفتحات. وتجنب تماماً وضع الجهاز بالقرب من أو على جهاز مشع أو مصدر حراري إلا إذا كان المكان مزود بتهوية جيدة.
- لا ينبغي تشغيل الشاشة إلا باستخدام مصدر تيار كهربائي من النوع الموضح على الملصق الخاص بها. وفي حالة عدم التأكد من نوع التيار الكهربائي المتاح لديك، اتصل بالموزع أو بشركة الكهرباء المحلية.
- استخدم قابس الطاقة المناسب الذي يتوافق مع معيار التيار الكهربائي المحلي.
- لا تُحمّل تحملياً زائداً على وصلات التيار أو كبلات الإطالة، فقد يؤدي ذلك إلى حدوث حريق أو صدمة كهربائية.
- تجنب تعريض المنتج للأتربة والرطوبة ودرجات الحرارة المرتفعة، كما يرجى عدم وضع المنتج في أي مكان قد يكون عرضة للبلل. احرص على وضع الجهاز فوق سطح ثابت.
- أفضل الشاشة أثناء العواصف البرقية أو في حالة عدم استخدامها لفترة طويلة، حيث يعمل ذلك على حمايتها من التلف الذي قد يلحق بها نتيجة التدفق المفاجئ للتيار الكهربائي.
- لا تدفع بأي جسم أو تسكب أي نوع من السوائل داخل الفتحات الموجودة في الغلاف الخارجي للشاشة.
- لضمان الحصول على جودة التشغيل المناسبة للشاشة، لا تستخدم الشاشة إلا مع أجهزة الكمبيوتر المدرجة في قائمة UL والمجهزة بالمقاييس المهيأة بحيث تتناسب الجهد الكهربائي الذي يتراوح ما بين ١٠٠-٢٤٠ فولت.
- يجب تركيب الشاشة بالقرب من مأخذ تيار كهربائي يسهل الوصول إليه.
- في حالة مواجهة مشكلات فنية تتعلق بالشاشة، يرجى الاتصال بفني صيانة مؤهل أو بائع التجزئة.

العناية والتنظيف

- قبل رفع الشاشة أو تغيير موضعها، يفضل القيام بفصل الكبلات وكبل التيار الكهربائي. مع الحرص على اتباع الأساليب الصحيحة لرفع الشاشة عند وضعها في مكانها. عند رفع الشاشة أو حملها، احرص على الإمساك بها جيداً من الأطراف. ولا ترفعها عن طريق الحامل أو الكبلات.
- التنظيف: أغلق الشاشة وافصل كبل التيار الكهربائي من المقيس. نظف سطح الشاشة مستخدماً قطعة قماش خالية من الوبر وغير كاشطة. مع العلم بأن البقع الصعبة يمكن إزالتها باستخدام قطعة قماش مبللة على نحو بسيط بمحلول تنظيف خفيف.
- تجنب استخدام المنظفات التي تحتوي على الكحول أو الأسيتون. لا تستخدم غير المنظفات المصنوعة خصيصاً لتنظيف شاشات العرض البلورية. ولا ترش أبداً المنظف على الشاشة مباشرة، فقد يتسرب إلى داخل الشاشة مما يؤدي إلى صدمة كهربائية.

تعد الأعراض التالية أمراً عادياً بالشاشة:

- قد تومض الشاشة عند استخدامها لأول مرة نظراً لطبيعة الإضاءة الفلوريسنت، قم بإيقاف مفتاح الطاقة ثم تشغيله للتأكد من اختفاء هذا الوميض.
- قد تلاحظ وجود سطوع خفيف وغير منتظم على الشاشة، وذلك على حسب نمط سطح المكتب الذي تستخدمه.
- عندما يتم عرض نفس الصورة لساعات، قد يستمر وجود طيف من الشاشة السابقة بعد تبديل الصورة. وفي هذه الحالة، يتعين عليك الانتظار حتى تقوم الشاشة باستعادة الصورة تدريجياً أو إيقاف تشغيل الشاشة لعدة ساعات.
- في حالة إعتام الشاشة أو وميضها أو توقفها عن العمل، اتصل بالموزع أو مركز الصيانة لإصلاحها، ولا تحاول إصلاح الشاشة بنفسك!

الإصطلاحات المستخدمة في هذا الدليل

تحذير: معلومات تهدف إلى منع تعرضك للإصابة عند محاولة القيام بإحدى المهام.



تنبيه: معلومات تهدف إلى منع إلحاق الأضرار بالمكونات عند محاولة إتمام إحدى المهام.



هام: معلومات "يجب" عليك اتباعها لإتمام إحدى المهام.



ملاحظة: نصائح ومعلومات إضافية تهدف إلى مساعدتك لإتمام إحدى المهام.



أين يمكنك الحصول على مزيد من المعلومات

يرجى الرجوع إلى المصادر التالية للحصول على معلومات إضافية إلى جانب تحديثات المنتج والبرامج الخاصة به.

١- المواقع الإلكترونية الخاصة بشركة ASUS

توفر مواقع شركة ASUS على الإنترنت أحدث المعلومات حول الأجهزة والبرامج التي تنتجها الشركة. يرجى الرجوع إلى <http://www.asus.com>

٢- الوثائق الاختيارية

قد تحتوي عبوة المنتج على وثائق اختيارية مثل بطاقة الضمان، والتي قد يتم إضافتها من قبل موزع الشاشة. ولا تعد هذه الوثائق من مكونات العبوة القياسية.

١-١ مرحبًا!

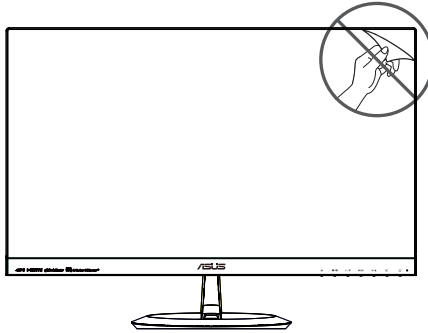
نشكرك على شراء شاشة LCD من شركة ASUS®! وتقدم أحدث شاشات LCD العريضة من ASUS صورة رائعة وعريضة وأكثر سطوعًا، إلى جانب مجموعة من الخصائص المميزة التي تعمل على تحسين جودة المشاهدة. وبفضل هذه الخصائص، يمكنك الاستمتاع بالرؤية المريحة والممتعة التي تقدمها لك هذه الشاشة!

٢-١ محتويات العبوة

يرجى فحص محتويات العبوة للتأكد من وجود العناصر التالية:

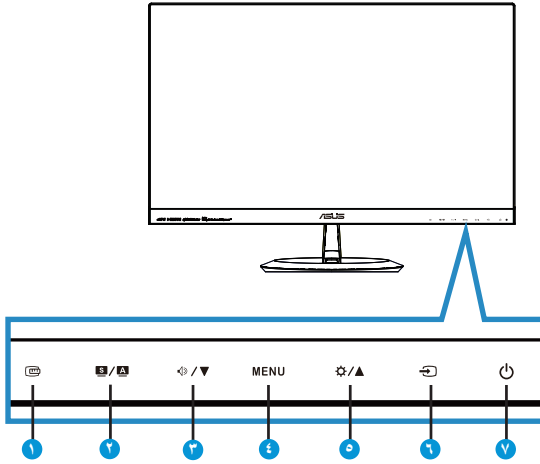
- ✓ شاشة LCD
- ✓ قاعدة الشاشة
- ✓ دليل التشغيل السريع
- ✓ بطاقة الضمان
- ✓ عدد ١ كبل الطاقة
- ✓ عدد ١ مهايئ طاقة
- ✓ عدد ١ كبل VGA
- ✓ عدد ١ كبل HDMI-DVI
- ✓ عدد ١ كبل صوت

• إذا كان أي من العناصر السابقة مفقودًا أو تالفًا، اتصل فورًا ببائع التجزئة.



٣-١ التعريف بالشاشة

١-٣-١ واجهة شاشة LCD



١- زر QuickFit (الملاءمة السريعة):

- هذا مفتاح سريع لتنشيط وظيفة QuickFit ومخصص للمحادثة.
- تحتوي وظيفة QuickFit على ٧ صفحات من الأنماط المتشابهة للشاشة، وأحجام الورق، وأحجام الصور. انظر صفحة ١-٥ للاطلاع على التفاصيل.

٢- زر S / A:

- يتيح ضبط الصورة على الوضع الأمثل وكذا ضبط الساعة والفارق الزمني من خلال الضغط على هذا الزر لمدة تتراوح بين ٢-٤ ثوان (خاص بوضع VGA فقط).
- استخدم هذا المفتاح السريع للتبديل بين الأوضاع الستة لإعادة ضبط الفيديو (Scenery Mode وضع المشاهد) و Standard Mode (الوضع القياسي) و Theater Mode (وضع المسرح) و Game Mode (وضع الألعاب) و Night View Mode (الوضع الليلي) و sRGB Mode (وضع sRGB) مع استخدام تقنية الفيديو الذكية SPLENDID™.
- يتيح الخروج من قائمة OSD (المعلومات المعروضة على الشاشة) أو الرجوع إلى القائمة السابقة عندما تكون قائمة العرض على الشاشة نشطة.

٣- زر ◀/▶/▼:

- اضغط هذا الزر لتقليل مستوى الوظيفة المحددة أو الانتقال إلى الوظيفة التالية.
- يعد هذا الزر أيضًا مفتاحًا سريعًا لضبط مستوى الصوت.

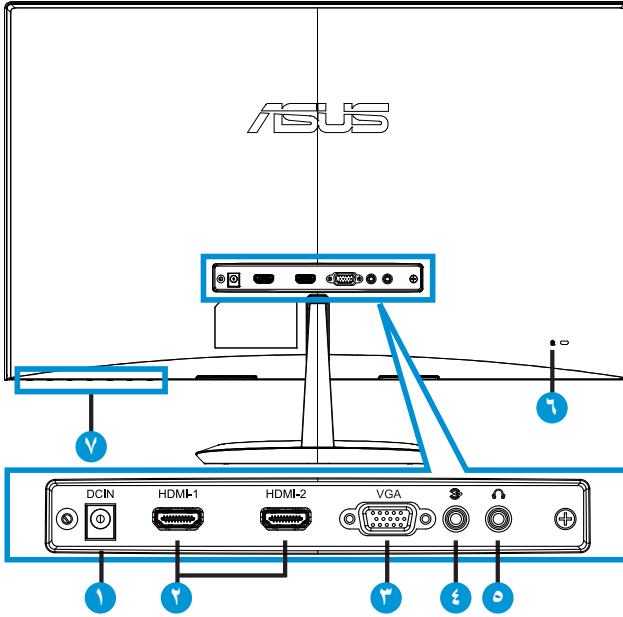
٤- زر MENU (القائمة):

- اضغط على هذا الزر للدخول على قائمة OSD (قائمة المعلومات المعروضة على الشاشة).
- اضغط هذا الزر لإدخال/اختيار الأيقونة (الوظيفة) المحددة عندما يتم تنشيط OSD (قائمة المعلومات المعروضة على الشاشة).

- ٥- زر ▲ / ⚙️:
- اضغط هذا الزر لزيادة قيمة الوظيفة التي تم تحديدها أو الانتقال إلى الوظائف السابقة.
 - يعد هذا الزر أيضًا مفتاحًا سريعًا لضبط مستوى السطوع.
- ٦- زر تحديد الدخل:
- استخدم مفتاح الاختصار هذا للانتقال من إشارات الإدخال VGA أو HDMI1 أو HDMI2.
- ٧- زر الطاقة/ مؤشر الطاقة:
- يؤدي الضغط على هذا الزر إلى تشغيل/إيقاف تشغيل الشاشة.
 - يوضح الجدول التالي الألوان الخاصة بمؤشر الطاقة.

الوصف	الحالة
قيد التشغيل	أبيض
وضع الاستعداد	أصفر
إيقاف	إيقاف

٢-٣-١ الجانب الخلفي لشاشة LCD

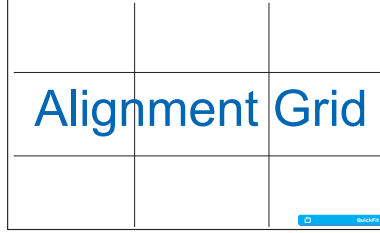


- ١- منفذ دخل التيار المباشر
- ٢- منفذ HDMI
- ٣- منفذ VGA
- ٤- منفذ دخل الصوت
- ٥- منفذ خرج سماعة الأذن
- ٦- قفل Kensington
- ٧- أزرار التحكم

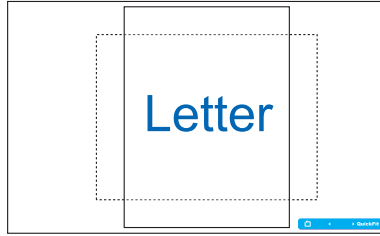
٣-٣-١ وظيفة QuickFit (الملاءمة السريعة)

تشتمل وظيفة QuickFit (الملاءمة السريعة) على ثلاث أنماط: (١) Grid (شبكة)، (٢) Paper size (حجم الصفحة)، (٣) Photo size (حجم الصورة).

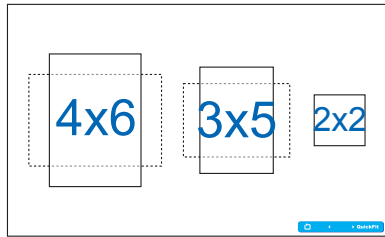
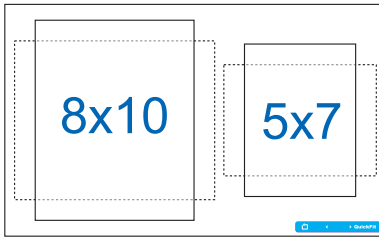
١- نمط Grid (الشبكة): يتيح هذا النوع للمصممين والمستخدمين على حد سواء تنظيم محتوى وتصميم صفحة بعينها للتمتع بالتناسق التام بين الشكل والمضمون.



٢- Paper size (حجم الورقة): يمكّن المستخدمين من عرض مستنداتهم بحجمها الفعلي على الشاشة.



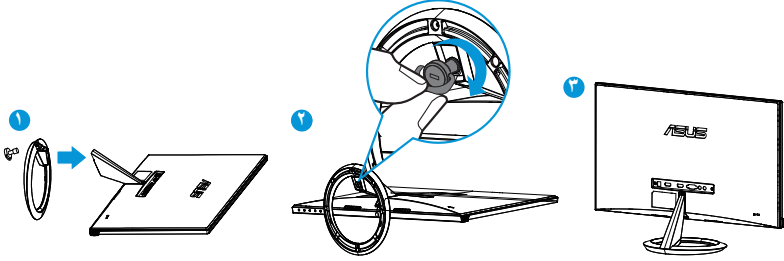
٣- Photo size (حجم الصورة): يمكّن المصورين وغيرهم من المستخدمين من عرض صورهم وتحريرها بدقة بحجمها الفعلي على الشاشة.



١-٢ تركيب القاعدة

لتركيب القاعدة:

- ١- ضع الشاشة بحرص بحيث يكون الجزء الأمامي منها مواجهًا لمنضدة نظيفة.
- ٢- ثبت القاعدة في القائم. استخدم أصابعك لتثبيت القاعدة بالقائم بإحكام.
- ٣- الشاشة الآن جاهزة للتوصيل.

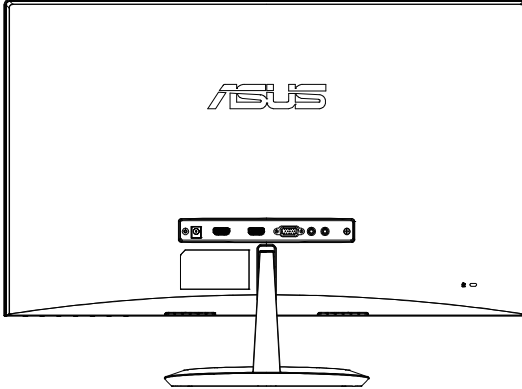


• نوصي بتغطية سطح المنضدة بقطعة من القماش الناعم لتجنب تعريض الشاشة للتلف.



٢-٢ توصيل الكبلات

قم بتوصيل الكبلات التي تريد، حسب الإرشادات الواردة بالفصل ١-٣، ٢، صفحة ١-٤.

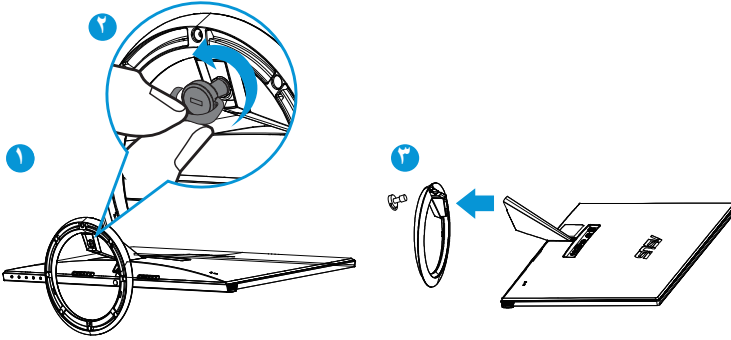


٣-٢ فصل القاعدة

لفك ذراع الشاشة:

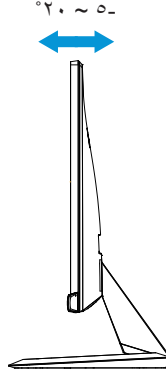
- ١- افصل كبلات الطاقة والإشارة. ضع الشاشة بحرص بحيث يكون الجزء الأمامي منها مواجهًا لمنضدة نظيفة.
- ٢- استخدم أصابعك لفك المسمار الموجود أسفل القاعدة، وقم بإزالة القاعدة من العمود.
- ٣- أو يمكنك استخدام مفك المسمار مباشرة لفك المسمار التي تربط القائم بالشاشة، ثم افصل القاعدة عن القائم.

-
- نوصي بتغطية سطح المنضدة بقطعة من القماش الناعم لتجنب تعريض الشاشة للتلف.
 - أمسك بالقاعدة أثناء إزالة المسمار.
-



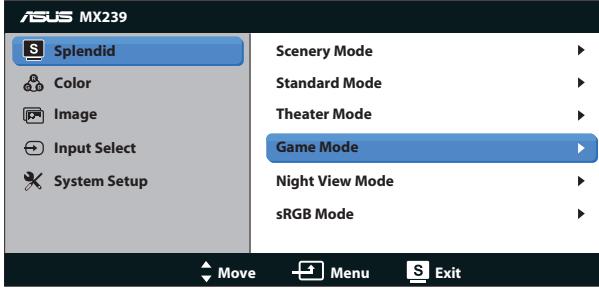
٢-٤ ضبط الشاشة

- للحصول على أفضل مشاهدة، نوصي بالجلوس في مواجهة الشاشة تمامًا ثم ضبط الشاشة على الزاوية الأكثر راحة لك.
- أمسك الحامل للحيلولة دون سقوط الشاشة عند تغيير الزاوية.
- يمكنك ضبط زاوية الشاشة من ٥- إلى ٢٠°.



١-٣ قائمة OSD (المعلومات المعروضة على الشاشة)

١-١-٣ كيفية إعادة التهيئة

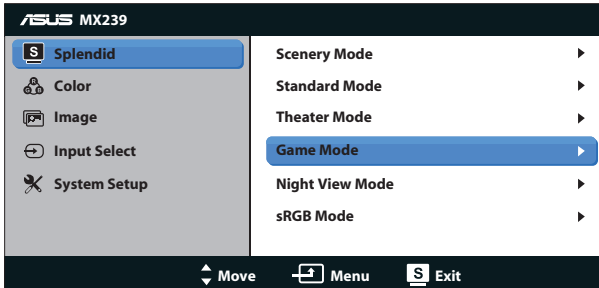


- ١- اضغط على زر MENU (القائمة) لتنشيط قائمة OSD (المعلومات المعروضة على الشاشة).
- ٢- اضغط على ▲ و ▼ للتنقل بين الوظائف المختلفة. حدد ونشط الوظيفة المرغوبة بالضغط على زر MENU (القائمة). إذا كانت الوظيفة المحددة تحتوي على قائمة فرعية، اضغط على ▼ و ▲ مرة أخرى للتنقل بين وظائف هذه القائمة الفرعية. حدد ونشط وظيفة القائمة الفرعية المرغوبة بالضغط على زر MENU (القائمة).
- ٣- اضغط على ▼ و ▲ لتغيير إعدادات الوظيفة المحددة.
- ٤- للخروج من قائمة OSD (المعلومات المعروضة على الشاشة)، اضغط على زر **S** / **A**. كرر الخطوات ٢ و ٣ لضبط أي وظيفة أخرى.

٢-١-٣ مقدمة عن قائمة OSD (المعلومات المعروضة على الشاشة)

١- وضع Splendid

تضم هذه الوظيفة ست وظائف فرعية يمكنك من خلالها اختيار ما تفضله. ويتاح في كل وضع تحديد إعادة التعيين، مما يتيح لك إجراء الضبط الذي تريده والإبقاء عليه أو العودة إلى وضع الضبط المسبق.



- **Scenery Mode (وضع المناظر الطبيعية):** هذا هو الخيار الأمثل لعرض صورة المناظر الطبيعية باستخدام تقنية الفيديو الذكية SPlendid™.

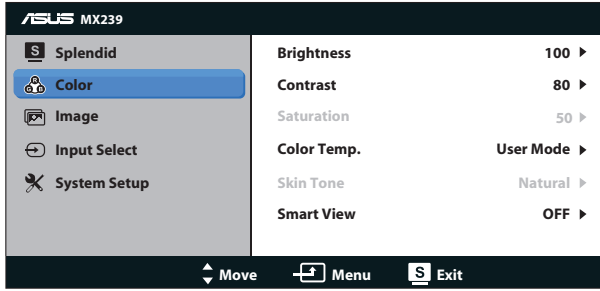
- **Standard Mode (الوضع القياسي):** هذا الخيار الأمثل لتحرير الوثائق باستخدام تقنية الفيديو الذكية SPLENDID™.
- **Theater Mode (الوضع المسرحي):** هذا هو الخيار الأمثل لمشاهدة الأفلام باستخدام تقنية الفيديو الذكية SPLENDID™.
- **Game Mode (وضع الألعاب):** هذا هو الخيار الأمثل لممارسة الألعاب باستخدام تقنية الفيديو الذكية SPLENDID™.
- **Night View Mode (الوضع الليلي):** الخيار الأمثل للألعاب أو الأفلام ذات المناظر الداكنة باستخدام تقنية الفيديو الذكية SPLENDID™.
- **sRGB Mode (وضع sRGB):** يُعد هذا الخيار الأمثل لعرض الصور والرسوم من أجهزة الكمبيوتر الشخصي.

- في الوضع القياسي لا يمكن للمستخدم تهيئة Saturation (التشبع) و SkinTone (درجة لون الجلد) و Sharpness (الحدة) ووظائف ASCR.
- في الوضع sRGB لا يمكن للمستخدم تهيئة Saturation (التشبع) و Color Temp. (درجة حرارة اللون) و SkinTone (درجة لون الجلد) و Sharpness (الحدة) و Brightness (السطوع) و Contrast (التباين) ووظائف ASCR.



٢- Color (اللون)

اختر لون الصورة الذي ترغب فيه من خلال هذه الوظيفة.



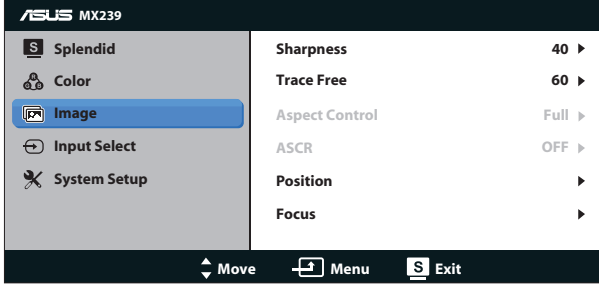
- **Brightness (السطوع):** يتراوح معدل الضبط ما بين ٠ إلى ١٠٠، ويعتبر زر أيضاً مفتاحاً سريعاً لتنشيط هذه الوظيفة.
- **Contrast (التباين):** يتراوح معدل الضبط ما بين ٠ إلى ١٠٠.
- **Saturation (التشبع):** يتراوح معدل الضبط ما بين ٠ إلى ١٠٠.
- **Color Temp. (درجة الحرارة اللونية):** تحتوي على ثلاثة أوضاع للألوان هي Cool (بارد) Normal (وعدادي) Warm (ودافئ) ووضع واحد User (للمستخدم).
- **Skin Tone (درجة لون المظهر):** يحتوي على ثلاثة أوضاع للألوان وهم مانل Reddish (للحمرة) Natural (وطبيعي) Yellowish (ومائل للصفرة).
- **تقنية Smart View:** أوضاع المشاهدة المتنوعة مع تقنية الرؤية الذكية.

- في وضع المستخدم، يمكن للمستخدم تهيئة الألوان R (أحمر) G (أخضر) B (أزرق) وبتراوح معدل الضبط ما بين صفر إلى ١٠٠.



٣- Image (الصورة)

يمكنك ضبط درجة السطوع ومعدل التعاقب السريع والتحكم في نسبة العرض إلى الارتفاع و ASCR والأبعاد والأوضاع (VGA فقط) والتركيز (VGA فقط) من هذه الوظيفة الرئيسية.



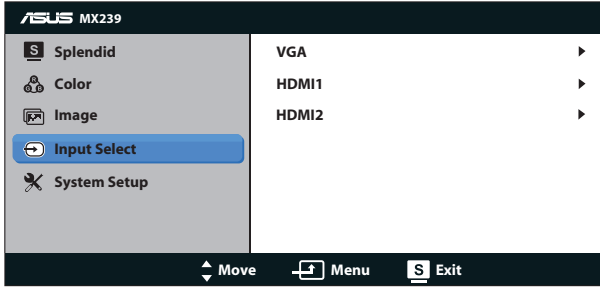
- **Sharpness (الحدة):** تقوم بضبط مستوى حدة الصورة. يتراوح معدل الضبط ما بين ٠ إلى ١٠٠.
- **Trace Free (التعاقب السريع):** زيادة سرعة وقت الاستجابة بواسطة تقنية Over Drive. يتراوح نطاق الضبط من المستوى المنخفض ٠ إلى المستوى السريع ١٠٠.
- **Aspect Control (التحكم في الأبعاد):** يتيح ضبط نسبة العرض إلى الارتفاع على "Full" (ملاء الشاشة)، أو "٤:٣" أو "Overscan" (المسح الزائد). (لا يتوفر المسح الفائق إلا لمصدر HDMI)
- **ASCR (نسبة التباين الديناميكي):** اختر **ON (تشغيل)** أو **OFF (إيقاف)** لتمكين أو تعطيل وظيفة نسبة التباين الديناميكي.
- **Position (الوضع):** تقوم بضبط الوضع الأفقي (**H-Position**) والوضع الرأسي (**V-Position**) للصورة. يتراوح معدل الضبط ما بين ٠ إلى ١٠٠ (متوفر فقط لمنفذ الدخل VGA).
- **Focus (التركيز):** يعمل على تخفيف تشويش الخط الأفقي والرأسي للصورة من خلال ضبط **Phase (الفارق الزمني)** و **Clock (الساعة)** كل على حدة. يتراوح معدل الضبط ما بين ٠ إلى ١٠٠ (متوفر فقط لمنفذ الدخل VGA).

- يعمل إعداد **Phase (الفارق الزمني)** على ضبط الفارق الزمني لإشارة ساعة البكسل. يؤدي ضبط الفارق الزمني بطريقة خاطئة إلى ظهور بعض التشويش الأفقي على الشاشة.
- يؤدي إعداد **Clock (الساعة)** (تردد وحدات البكسل) على التحكم بعدد وحدات البكسل التي يتم مسحها ضوئياً عند إجراء المسح الأفقي. في حال ضبط التردد بقيمة غير صحيحة، تظهر على الشاشة بعض الخطوط الأفقية كما تظهر الصورة بشكل غير متناسب.



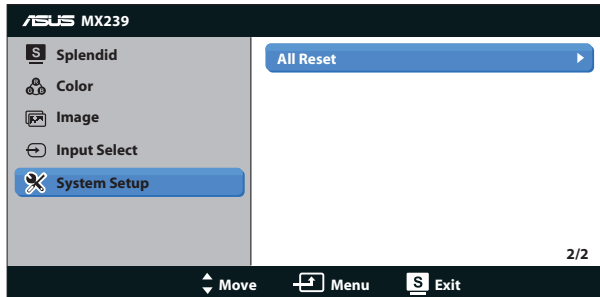
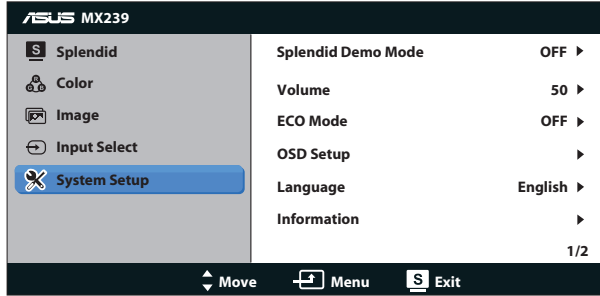
٤- Input Select (تحديد الدخل)

حدد مصدر الدخل من بين إشارات الدخل HDMI1، VGA، أو HDMI2.



٥- System Setup (إعداد النظام)

يتيح ضبط تهيئة النظام.



- **Splendid Demo Mode** (وضع العرض التوضيحي): ينشط وضع العرض التوضيحي لوظيفة الوضع.
- **Volume** (مستوى الصوت): يضبط مستوى الصوت في خرج سماعة الأذن والسماعة. يتراوح معدل الضبط ما بين ٠ إلى ١٠٠.

- **ECO Mode (الوضع الاقتصادي):** قم بتنشيط الوضع الاقتصادي لتوفير الطاقة.
- **OSD Setup (إعداد المعلومات المعروضة على الشاشة):** يتم من خلال ضبط الوضع الأفقي (**H-Position**) والوضع الرأسي (**V-Position**) ومهلة عرض المعلومات على الشاشة **OSD Timeout (مهلة قائمة المعلومات المعروضة على الشاشة)**، و **DDC/CI**، و **Transparency (شفافية) شاشة OSD**.
- **Language (اللغة):** حدد لغة المعلومات المعروضة على الشاشة. وتتمثل التحديدات المتاحة فيما يلي: الإنجليزية، الفرنسية، الألمانية، الإسبانية، الإيطالية، الهولندية، الروسية، الصينية التقليدية، الصينية المبسطة، اليابانية، الفارسية، التايلاندية، الإندونيسية، البولندية، التركية، البرتغالية، التشيكية، الكرواتية، المجرية، الرومانية، والكورية.
- **Information (المعلومات):** تعرض معلومات الشاشة.
- **All Reset (إعادة تعيين الكل):** تحديد "Yes" (نعم) لإعادة جميع الأوضاع إلى وضع إعدادات المصنع الافتراضية.

المواصفات ٢-٣

الطراز	MX239H
مقاس اللوحة	٢٣ بوصة عرض (٥٨,٤ سم)
أقصى مستوى للدقة	١٠٨٠ X ١٩٢٠
السطوع (النموذجية)	٢٥٠ شمعة/م ^٢
نسبة التباين الفعلي (النموذجية)	١:١٠٠٠
زاوية الرؤية (CR≤10)	١٧٨ درجة (أفقي/رأسي)
ألوان العرض	١٦,٧ م
وقت الاستجابة (النموذجية)	٥ مللي ثانية (رمادي إلى رمادي)
دخل D-Sub	نعم
دخل HDMI	نعم
استهلاك تشغيل الطاقة	٥٠ وات
مكبر الصوت	نعم
سماعة أذن	نعم
وضع توفير الطاقة	أقل من ٠,٥ وات
وضع إيقاف تشغيل الطاقة	أقل من ٠,٥ وات
الميل	٠° ~ ٢٠°+
المادية الأبعاد (العرض X الارتفاع X العمق)	٢٠٧,١ x ٣٩٣,٢ x ٥٣٣
مربع الأبعاد (العرض X الارتفاع X العمق)	١٣١ x ٤٧٧ x ٦٢٩
الوزن الصافي (تقديرياً)	٣,٧ كجم
الوزن الإجمالي (تقديرياً)	٦,١٧ كجم
نسبة الفولطية	تيار متردد ٢٤٠~١٠٠ فولت (خارجي)

*هذه المواصفات عرضة للتغيير دون سابق إخطار.

٣-٣ اكتشاف الأخطاء وإصلاحها (الأسئلة الشائعة)

المشكلة	الحلول الممكنة
مؤشر بيان حالة الطاقة غير مضيء	<ul style="list-style-type: none"> اضغط زر  للتأكد من أن الشاشة في وضع التشغيل. تأكد من توصيل كبل التيار الكهربائي بالشاشة ومنفذ الطاقة على نحو سليم.
مؤشر بيان حالة الطاقة مضيء باللون الأصفر الكهربائي ولا توجد صورة على الشاشة	<ul style="list-style-type: none"> تحقق من أن الشاشة وجهاز الكمبيوتر في وضع التشغيل. تأكد من توصيل كبل الإشارة بالشاشة وجهاز الكمبيوتر على نحو سليم. افحص كبل الإشارة وتأكد من عدم انثناء أي من الدبابيس الموجودة به. وصل جهاز الكمبيوتر بشاشة أخرى للتأكد من عمله بشكل سليم.
صورة الشاشة فاتحة أو داكنة أكثر مما ينبغي.	<ul style="list-style-type: none"> اضبط إعدادات التباين والسطوع من خلال قائمة OSD (المعلومات المعروضة على الشاشة).
صورة الشاشة لا تظهر في المنتصف أو بالحجم المناسب	<ul style="list-style-type: none"> اضغط على زر  لمدة ثانيتين لضبط الصورة تلقائيًا. اضبط إعدادات الوضع الأفقي أو الرأسي من خلال قائمة OSD.
صورة الشاشة مضطربة أو يظهر بها تموجات	<ul style="list-style-type: none"> تأكد من توصيل كبل الإشارة بالشاشة وجهاز الكمبيوتر على نحو سليم. انقل الأجهزة الكهربائية التي قد تسبب تداخلًا كهربائيًا بعيدًا عن الشاشة.
وجود عيوب بألوان الصورة (اللون الأبيض لا يظهر بلونه الطبيعي)	<ul style="list-style-type: none"> افحص كبل الإشارة وتأكد من عدم انثناء أي من الدبابيس الموجودة به. قم بإعادة التعيين من خلال قائمة OSD. اضبط إعدادات الألوان R/G/B (الأحمر/الأخضر/الأزرق) أو اختر درجة الحرارة اللونية من خلال قائمة OSD.
صورة الشاشة غير واضحة أو مشوشة	<ul style="list-style-type: none"> اضغط على زر  لمدة ثانيتين لضبط الصورة تلقائيًا (خاص بوضع VGA فقط). اضبط أوضاع الفارق الزمني والساعة عبر قائمة OSD (المعلومات المعروضة على الشاشة).
لا يوجد صوت أو الصوت منخفض	<ul style="list-style-type: none"> تأكد من توصيل كبل الصوت بالشاشة على نحو سليم. اضبط إعدادات الصوت لكل من الشاشة وجهاز الكمبيوتر. تأكد من سلامة تثبيت برنامج تشغيل بطاقة الصوت الخاصة بجهاز الكمبيوتر وتنشيطها.

٣-٤ قائمة التوقيت المدعوم

التوقيت المدعوم في وضعي VESA / IBM (مصادر دخل D-SUB و HDMI)

التردد الأفقي	معدل التحديث	الدقة
٣١,٤٦٩ كيلو هرتز	٧٠ هرتز	٣٥٠ X ٦٤٠
٣١,٤٦٩ كيلو هرتز	٦٠ هرتز	٤٨٠ X ٦٤٠
٣٥ كيلو هرتز	٦٧ هرتز	٤٨٠ X ٦٤٠
٣٧,٥ هرتز	٧٥ هرتز	٤٨٠ X ٦٤٠
٣١,٤٦٩ كيلو هرتز	٧٠ هرتز	٤٠٠ X ٧٢٠
٣٥,١٥٦ كيلو هرتز	٥٦ هرتز	٦٠٠ X ٨٠٠
٣٧,٨٧٩ كيلو هرتز	٦٠ هرتز	٦٠٠ X ٨٠٠
٤٨,٠٧٧ كيلو هرتز	٧٢ هرتز	٦٠٠ X ٨٠٠
٤٦,٨٧٥ كيلو هرتز	٧٥ هرتز	٦٠٠ X ٨٠٠
٤٩,٧٢٥ كيلو هرتز	٧٥ هرتز	٦٢٤ X ٨٣٢
٣١,٠٢ كيلو هرتز	٦٠ هرتز	٤٨٠ X ٨٤٨
٤٨,٣٦٣ كيلو هرتز	٦٠ هرتز	٧٦٨ X ١٠٢٤
٥٦,٤٧٦ كيلو هرتز	٧٠ هرتز	٧٦٨ X ١٠٢٤
٦٠,٠٢٣ كيلو هرتز	٧٥ هرتز	٧٦٨ X ١٠٢٤
٦٧,٥ كيلو هرتز	٧٥ هرتز	٨٦٤ X ١١٥٢
٤٤,٧٧٢ كيلو هرتز	٦٠ هرتز	٧٢٠ X ١٢٨٠
٤٩,٧٠٢ كيلو هرتز	٦٠ هرتز	٨٠٠ X ١٢٨٠
٦٠ كيلو هرتز	٦٠ هرتز	٩٦٠ X ١٢٨٠
٦٣,٩٨١ كيلو هرتز	٦٠ هرتز	١٠٢٤ X ١٢٨٠
٧٩,٩٧٦ كيلو هرتز	٧٥ هرتز	١٠٢٤ X ١٢٨٠
٤٧,٧١٢ كيلو هرتز	٦٠ هرتز	٧٦٨ X ١٣٦٦
٥٥,٩٣٥ كيلو هرتز	٦٠ هرتز	٩٠٠ X ١٤٤٠
٤٩,٧٢٥ كيلو هرتز	٧٥ هرتز	٩٠٠ X ١٤٤٠
٦٥,٢٩ كيلو هرتز	٦٠ هرتز	١٠٥٠ X ١٦٨٠
٦٤,٦٧٤ كيلو هرتز	٦٠ هرتز	١٠٥٠ X ١٦٨٠
٦٧,٥ كيلو هرتز	٦٠ هرتز	١٠٨٠ X ١٩٢٠
٦٦,٥٨٧ كيلو هرتز	٦٠ هرتز	١٠٨٠ X ١٩٢٠

التوقيت المدعوم لتنسيقات HDMI 1.3 CEA-861 (دخول HDMI)

التردد الأفقي	معدل التحديث	الدقة
٣١,٥ / ٣١,٤٦٩ كيلو هرتز	٦٠ / ٥٩,٩٤ هرتز	٣٨٠ X ٢٤٠
٣١,٥ / ٣١,٤٦٩ كيلو هرتز	٦٠ / ٥٩,٩٤ هرتز	٣٨٠ X ٧٢٠
٣١,٢٥ كيلو هرتز	٥٠ هرتز	٥٧٢ X ٧٢٠
٣٧,٥ هرتز	٥٠ هرتز	٧٢٠ X ١٢٨٠
٤٥ / ٤٤,٩٥٥ كيلو هرتز	٦٠ / ٥٩,٩٤ هرتز	٧٢٠ X ١٢٨٠
٣١,٥ / ٣١,٤٦٩ كيلو هرتز	٦٠ / ٥٩,٩٤ هرتز	٣٨٠ X ١٤٤٠
٣١,٢٥ كيلو هرتز	٥٠ هرتز	٥٧٢ X ١٤٤٠
٥٦,٢٥ كيلو هرتز	٥٠ هرتز	١٠٨٠ X ١٦٢٠
٦٧,٥ / ٦٧,٤٣٣ كيلو هرتز	٦٠ / ٥٩,٩٤ هرتز	١٠٨٠ X ١٦٢٠

* قد لا تكون الأوضاع غير المدرجة في هذا الجدول مدعومة. للحصول على أفضل مستوى للذقة، نوصي باختيار أحد الأوضاع المدرجة في الجداول أعلاه.