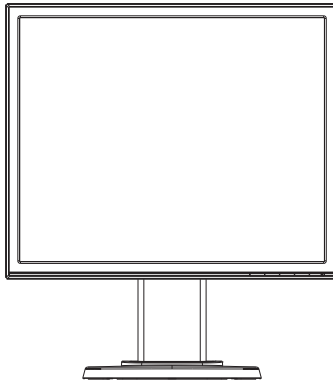




VB178(x)L / VB198(x)L
seeria
LCD monitor

Kasutusjuhend



Sisukord

Teatised	iii
Ohutusteave	iv
Hooldus ja puhastamine	v
1.1 Tere tulemast!.....	1-1
1.2 Pakendi sisu	1-1
1.3 Monitori aluse koostamine.....	1-2
1.4 Monitori tutvustus.....	1-3
1.4.1 LCD monitori esikülg.....	1-3
1.4.2 LCD monitori tagakülg	1-4
Tagumised pistikud (vasakult paremale)	1-4
2.1 Monitori reguleerimine	2-1
2.2 Toendi/statiivi eemaldamine (VESA seinapaigaldus).....	2-2
3.1 OSD (On-Screen Display) menüü	3-1
3.1.1 Kuidas teha ümberkonfigureerimist	3-1
3.1.2 OSD funktsiooni tutvustus.....	3-1
3.2 Spetsifikatsioonid	3-5
3.3 Tõrkeotsing (KKK)	3-6
3.4 Toetatud ajastuste loend.....	3-7

Autorioõigus © 2012 ASUSTeK COMPUTER INC. Kõik õigused on reserveeritud.

Käesoleva kasutusjuhendi ühtegi osa, kaasa arvatud selles kirjeldatud tooteid ja tarkvara, ei või reprodutseerida, edastada, transkribeerida, säilitada otsingusüsteemis ega tõlkida mistahes keelde mistahes vormis, välja arvatud ostja poolt varundamise eesmärgil säilitatavad dokumendid, ilma ASUSTeK COMPUTER INC. ("ASUS") kirjaliku loata.

Toote garantii kaotab kehtivuse või toote teenindusperioodi ei pikendata, kui: (1) tooted on parandatud, modifitseeritud või muudetud, välja arvatud juhud, mil sellise paranduse, modifitseerimise või muudatuse teostamiseks on saadud ASUSE kirjalik luba; või (2) toote seerianumber on moonutatud või see puudub.

ASUS VÄLJASTAB KASUTUSJUHENDI "NII, NAGU SEE ON", ILMA IGASUGUSE OTSESE VÕI KAUDSE GARANTIITA, KAASA ARVATUD KAUDSED KAUBANDUSLIKKUSE VÕI KONKREETSEKS EESMÄRGIKS SOBIVUSE GARANTIID VÕI TINGIMUSED. MITTE MINGIL JUHUL EI OLE ASUS, SELLE DIREKTORID, AMETNIKUD, TÖÖTAJAD VÕI AGENDID VASTUTAVAD MINGITE KONKREETSETE, JUHUSLIKE VÕI KAUDSETE KAHJUDE EEST (KAASA ARVATUD SAAMATA JÄÄNUD KASUMIGA SEOTUD KAHJUD, ÄRIAKTIIVSUSE LANGUS, ANDMETE KAO TSIMINEK, ÄRITEGEVUSE PEATUMINE JMS), ISEGI KUI ASUST ON TEAVITATUD SELLISTE KAHJUDE TEKKIMISE VÕIMALUSEST KÄESOLEVAS KASUTUSJUHENDIS VÕI TOOTEL ESINEVA VEA TÕTTU.

KÄESOLEVAS KASUTUSJUHENDIS ESITATUD SPETSIFIKATSIOONE JA TEAVET KASUTATAKSE AINULT INFORMATIIVSEL EESMÄRGI LING TEAVE VÕIB IGAL AJAL ETTETEATAMATA MUUTUDA, MISTÕTTU EI SAA SEDA TÕLGENDADA KUI ASUSE KOHUSTUST. ASUS EI VÕTA MINGIT VASTUTUST KÄESOLEVAS KASUTUSJUHENDIS NING SELLES KIRJELDATUD TOODETES JA TARKVARAS ESINEVATE VIGADE VÕI EBATÄPSUSTE EEST.

Käesolevas kasutusjuhendis esinevad tootenimed ja ettevõtete nimed võivad, aga ei pruugi olla, vastavate ettevõtete registreeritud kaubamärgid või autoriõigused ning neid kasutatakse ainult selgitamise eesmärgil ja omanike huvides ilma kavatsuseta õigusi rikkuda.

Teatised

Föderaalse Sidekomisjoni (FCC) avaldus

See seade vastab FCC eeskirjade 15. jaotise nõuetele. Seade peab vastama kahele tingimusele:

- Käesolev seade ei tohi põhjustada ohtlikke häireid ning
- Käesolev seade peab vastu võtma kõiki signaale, kaasa arvatud signaale, mis võivad põhjustada soovimatuid häireid seadme töös.

Käesolev seade on läbinud katsetused ning tunnistatud vastavaks klassi B digitaalseadmetele esitatavatele piirangutele, vastavalt FCC reeglite 15. jaotisele. Need piirangud on ette nähtud elumajades asuvatele seadmetele piisava kaitse tagamiseks kahjulike häirete eest. Käesolev seade tekitab, kasutab ja võib väljastada raadiosageduslikku energiat ning kui seda seadet ei paigaldata ja ei kasutata vastavalt tootja juhistele, võib see põhjustada ohtlikke häireid raadiosides. Samas puudub garantiid selle kohta, et häireid ei esine teatud kasutustingimustes. Kui antud seade põhjustab häireid raadio- või telesignaali vastuvõtul, mida saab kontrollida seadmete sisse- ja väljalülitamise abil, peaks kasutaja proovima häireid kõrvaldada mõne alljärgneva meetme abil:

- Muutke vastuvõtuantenni suunda või asukohta.
- Viige seade ja vastuvõtja teineteisest kaugemale.
- Ühendage seade teise pistikupesasse või vooluahelasse kui vastuvõtja.
- Konsulteerige abi saamiseks edasimüüja või kogunud raadio-/teletehnikuga.



Energy Star®i partnerina on meie ettevõtte kontrollinud käesoleva toote vastavust Energy Star®i energiasäästmise suunistele.

Kanada Sideameti avaldus

See digitaalseade ei ületa klassi B digitaalseadmetele kehtestatud raadiomüra piirnorme, mis on sätestatud Kanada sideameti raadiohäirete piiranguid käsitlevate määrustega.

See B-klassi digitaalaparaat on vastavuses Kanada standardiga ICES-003.

Ohutusteave

- Enne monitori paigaldamist lugege hoolikalt kõiki seadmega kaasnenud dokumente.
- Tuleohu või elektrilöögi vältimiseks ärge jätke monitori kunagi vihma kätte ega niiskesse keskkonda.
- Ärge püüdke kunagi avada monitori korpust. Monitoris kasutatav kõrgepinge võib põhjustada tõsiseid kehalisi vigastusi.
- Kui toitepinge puudub, siis ärge püüdke probleemi ise lahendada. Võtke ühendust kvalifitseeritud hooldustehnikuga või jaemüüjaga.
- Enne toote kasutamist veenduge, et kõik kaablid on nõuetekohaselt ühendatud ja kontrollige, kas toitekaablid on vigastusteta. Kui märkate kahjustusi, võtke kohe ühendust edasimüüjaga.
- Korpuse tagaosas olevad pilud ja avaused on ette nähtud ventilatsiooniks. Ärge blokeerige neid pilusid. Ärge paigutage seda toodet mitte kunagi radiaatori või küttekeha kohale ega lähedale, kui pole tagatud nõuetekohast ventilatsiooni.
- Monitori tuleb kasutada toitepingel, millele on viidatud toiteallika andmesildil. Kui te ei tea kindlalt, milline on toitepinge voluvõrgus, võtke ühendust edasimüüjaga või kohaliku elektrifirmaga.
- Kasutage nõuetekohast toitepistikut, mis vastab kohalikele elektritarbimise nõuetele.
- Väلتige pikenduspistikühenduste ja pikendusjuhtmete ülekoormamist. Ülekoormus võib põhjustada tulekahju või elektrilöögi.
- Väلتige tolmu, niiskust ja äärmuslikke temperatuure. Ärge paigutage monitori sellisesse kohta, kus see võib märjaks saada. Paigutage monitor stabiilsele pinnale.
- Äikesetormi või seadme pikaajalise mittekasutamise korral ühendage monitor voluvõrgust lahti. See kaitseb monitori kahjustuste eest, mida tekitaks liigpinge.
- Ärge kunagi lükake monitori korpuse piludesse mingeid esemeid ja väلتige vedelike sattumist seadme õhusavasadesse.
- Seadme toimivuse tagamiseks kasutage monitori ainult koos arvutitega, millel on erikonfiguratsiooniga pistik töötamiseks vahelduvvoolupingel 100-240V.
- Kui monitori kasutamisel esineb tehnilist laadi probleeme, siis võtke ühendust kvalifitseeritud hooldustehnikuga või jaemüüjaga.
- Seadme ühendamiseks kasutage selle lähedal asuvat ja kergesti ligipääsetavat pistikupesat.

Hooldus ja puhastamine

- Enne monitori tõstmist või ümberpaigutamist tuleks kaablid ja toitejuhe seadme küljest lahti ühendada. Monitori teisaldamisel kasutage õiget tõstmistehnikat. Monitori tõstmisel või kandmisel haarake kinni selle servadest. Ärge haarake tõstmisel statiivist ega juhtmetest.
- Puhastamine. Lülitage monitor välja ja ühendage toitejuhe lahti. Puhastage monitori pinda mitte-abrasiivse ebemevaba lapiga. Rasked plekid saab eemaldada lahjas pesuvahendis niisutatud lapiga.
- Vältige alkoholi või atsetooni sisaldavate puhastusainete kasutamist. Kasutage puhastusaineid, mis on ette nähtud LCD monitoridel kasutamiseks. Ärge mitte kunagi pihustage puhastusainet otse ekraanile, kuna vedelik võib nõrguda monitori sisemusse ja põhjustada elektrilöögi.

Normaalselt toimiva monitori juures võib esineda järgmisi tunnuseid:

- Fluorestsentsvalguse iseloomu tõttu võib ekraan esmasel kasutamisel virvendada. Veendumaks, et virvendus on ajutine, lülitage toitelüliti välja ja seejärel uuesti sisse.
- Võib täheldada pisut ebaühtlaselt helendavat ekraani, sõltuvalt kasutatavast töölaua mustrist.
- Kui ekraanil on mitme tunni vältel kuvatud sama pilt, siis on võimalik, et uuele pildile lülitumisel jääb ekraanile järeلكujutis. Ekraanipilt taastub teatud aja jooksul, alternatiivselt saab ekraani ka paariks tunniks toitelülitist sulgeda.
- Kui ekraan muutub mustaks, hakkab vilkuma või ei tööta, siis võtke tõrke eemaldamiseks ühendust edasimüüjaga või pöörduge teeninduskeskusse. Ärge üritage monitori ise remontida!

Selles juhendis kasutatav nimetamistava



HOIATUS: Teave vigastustest hoidumiseks teatud toimingute teostamisel.



HOIATUS: Teave komponentide kahjustamise ennetamiseks teatud toimingute teostamisel.



OLULINE: Teave, mida te PEATE toimingu lõpuleviimiseks järgima.



MÄRKUS: Näpunäited ja täiendav teave seadme kasutamiseks.

Kust leida täiendavat teavet

Täiendavat teavet ning toote- ja tarkvaravärskendusi leiate järgmistest allikatest.

1. ASUSe veebisaidid

ASUSe ülemaailmsed veebisaidid pakuvad uuendatud teavet ASUSe riistvara ja tarkvaratoodete kohta. Vt <http://www.asus.com>

2. Valikuline dokumentatsioon

Võimalik, et teie tootepakend sisaldab valikulist dokumentatsiooni, mis on lisatud edasimüüja poolt. Need dokumendid ei ole standardpakendi osaks.

1.1 Tere tulemast!

Täname teid ASUS® VB178(x)L / VB198(x)L seeria LCD monitori ostmise eest!

Uusim laekraan LCD monitor ASUSelt pakub karget, laiemat ja eredamat kuva, millele lisandub palju muid omadusi, mis teevad ekraani jälgimise senisest meeldivamaks.

Nende funktsioonidega VB178(x)L / VB198(x)L seeria monitorid rikastavad teie visuaalset kogemust ja muudavad arvuti kasutamise mugavamaks!

1.2 Pakendi sisu

Veenduge, et VB178(x)L / VB198(x)L seeria LCD monitori pakend sisaldab järgmist.

- ✓ LCD monitor
- ✓ Monitori alus
- ✓ Kasutusjuhend CD
- ✓ Lühijuhend
- ✓ Garantiikaart
- ✓ 1 x toitejuhe
- ✓ 1 x VGA kaabel
- ✓ 1 x DVI kaabel(VB178TL/NL, VB198TL/NL)
- ✓ 1 x audiokaabel (VB178TL/SL, VB198TL/SL)



Kui mõni ülalnimetatud artiklist on kahjustatud või puudub, siis võtke kohe ühendust jaemüüjaga.

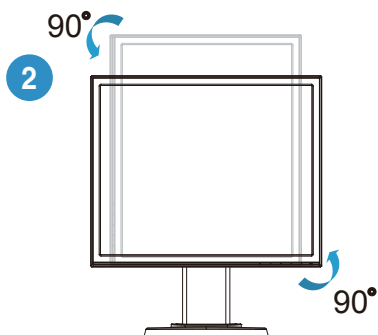
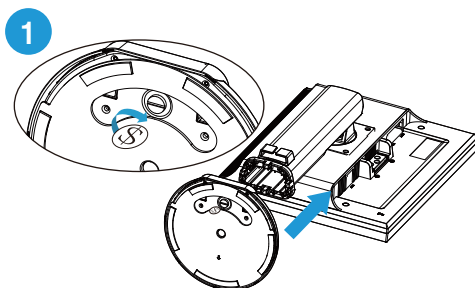
1.3 Monitori aluse koostamine

Monitori aluse koostamiseks:

1. Paigutage monitor ühetasasele rätikuga kaetud lauale, koostage alus oonisele ja kasutage kruvi kinnikeeramiseks münti.
2. Seadke monitor enda jaoks kõige sobivama nurga alla.

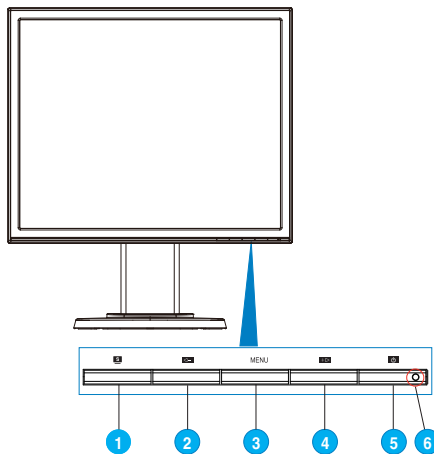


Soovitav on katta laud pehme riidega, et vältida monitori kahjustamist.




1.4 Monitori tutvustus

1.4.1 LCD monitori esikülg

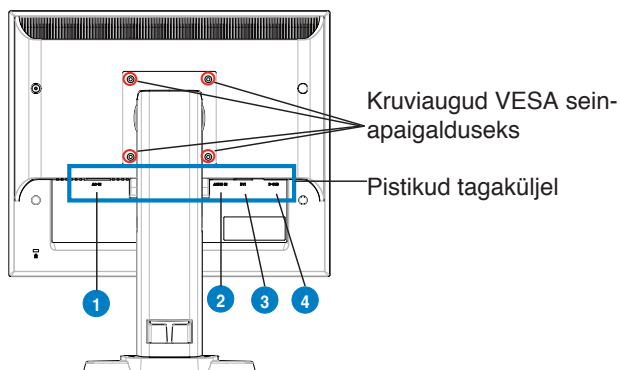


- S** Nupp:
 - Pildi automaatne reguleerimine optimaalsesse asendisse, taksageduse ja faasi seadmine – vajutage nuppu 2 - 4 sekundit (ainult VGA režiimis).
 - Vajutage seda kiirklahvi, et kasutada ühte eelseatud videorežiimi (Scenery (Maastik), Standard (Standardne), Theater (Teater), Game (Mängud), Night View (Õõvaade) ja sRGB (sRGB), rakendades tehnoloogiat SPLENDID™ Video Intelligence.
 - Väljuge OSD menüüst või minge tagasi eelmisse menüüsse, kui OSD menüü on aktiivne.
- ◀** Nupp:
 - Vajutage seda nuppu, et vähendada valitud funktsiooni väärtust, või minge järgmise funktsiooni juurde.
 - See on ka kiirklahv helitugevuse reguleerimiseks. (VB178TL/SL, VB198TL/SL)
 - See on ka kiirklahv kontrastsuse suhte reguleerimiseks. (VB178NL/DL, VB198NL/DL)
- Nupp MENU (Menüü):
 - Vajutage seda nuppu, et sisestada/valida esiletõstetud ikoon (funktsioon), kui OSD menüü on aktiveeritud.
- +▶** Nupp:
 - Vajutage seda nuppu, et suurendada valitud funktsiooni väärtust, või minge järgmise funktsiooni juurde.

- See on ka kiirklahv heleduse reguleerimiseks.
5.  Toitenupp:
- Vajutage seda nuppu monitori sisse või välja lülitamiseks.
6. toite indikaator
- Toiteindikaatori värvide tähendused on järgmised (vt alltoodud tabelit):

Olek	Kirjeldus
Sinine	SEES
Merevaigukollane	Ooterežiim
VÄLJAS	VÄLJAS

1.4.2 LCD monitori tagakülg

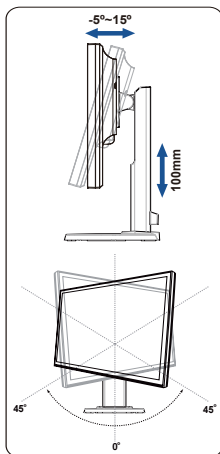


Tagumised pistikud (vasakult paremale)

1. AC-IN port. Sellesse porti ühendatakse seadmega kaasnenud toitekaabel.
2. Audio-in port. Sellesse porti ühendatakse seadmega kaasnenud helikaabli kaudu arvuti heliallikas (VB178TL/SL, VB198TL/SL).
3. DVI port. DVI porti. See 4-pin port for PC (Personal Computer) DVI-D digitaalse signaali kaudu. (VB178TL/NL, VB198TL/NL).
4. D-SUB port. See 15-viiguline port on arvuti VGA ühenduseks.

2.1 Monitori reguleerimine

- Optimaalseks vaatamiseks paigutage monitor otse vaatevälja, seejärel seadke monitor enda jaoks kõige sobivama nurga alla.
- Hoidke statiivi kinni, et vältida monitori kukkumist sobiva kaldenurga valimisel.
- Te saate kallutada monitori -5°kuni 15°kraadi, pöörata seda vasakult paremale kuni 45°ja tõsta seda ligikaudu 100 mm võrra kõrgemale.



2.2 Toendi/statiivi eemaldamine (VESA seinapaigaldus)

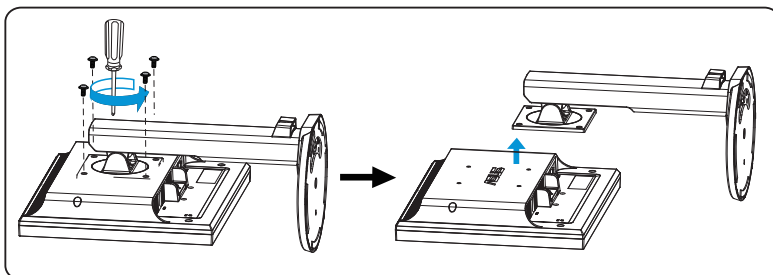
VB178(x)L / VB198(x)L seeria LCD monitori eemaldatav statiiv on loodud spetsiaalselt VESA nõuetele vastava seinapaigalduse jaoks.

Fiksaatori/statiivi eemaldamiseks:

1. Paigutage monitor nii, et selle esikülg jääb vastu lauda.
2. Kasutage kruvikeerajat, et eemaldada neli kruvi VESA kaanel, seejärel tõmmake monitorist välja toend/alus.



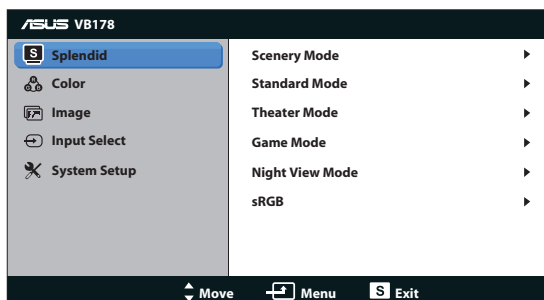
- Soovitatav on katta laud pehme riidega, et vältida monitori kahjustamist.
- Hoidke monitori statiivi kinni, kui kruvisid eemaldate.



VESA seinapaigalduskomplekt (100 mm x100 mm) ei kaasne seadmega. Kasutada ainult koos UL nõuetele vastava seinapaigalduse toendiga (min kaal/koormus 10 kg) (Kruvi suurus: 4 mm x 12 mm)

3.1 OSD (On-Screen Display) menüü

3.1.1 Kuidas teha ümberkonfigureerimist

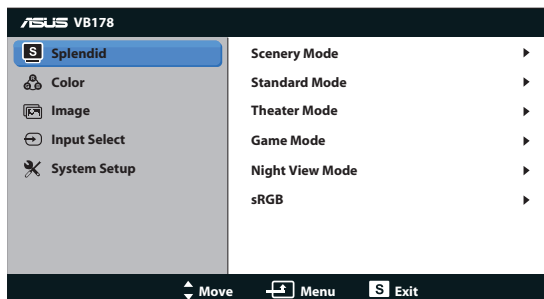


1. Vajutage nuppu MENU (MENÜÜ), et avada OSD menüü.
2. Vajutage nuppu ◀ ja ▶, et sirvida funktsioone. Tõstke soovitud funktsioon esile ja aktiveerige see, vajutades nuppu MENU (MENÜÜ). Kui valitud funktsioonil on alam-menüü, siis vajutage uuesti nuppu ◀ ja ▶, et sirvida funktsioone alam-menüüs. Tõstke soovitud funktsioon alam-menüüs esile ja aktiveerige see, vajutades nuppu MENU (MENÜÜ).
3. Vajutage nuppu ◀ ja ▶, et muuta valitud funktsiooni sätteid.
4. OSD menüüst väljumiseks vajutage nuppu **S**. Korrake sammu 2 ja sammu 3 mistahes teise funktsiooni reguleerimiseks.

3.1.2 OSD funktsiooni tutvustus

1. Splendid

See funktsioon sisaldab kuut alamfunktsiooni, mida saate oma eelistustest lähtuvalt valida. Igas režiimis saab kasutada valikut Reset (Lähtesta), mis võimaldab naasta eelseatud režiimi.



- **Scenery Mode (Režiim Maastik):** parim valik maastikupildi kuvamiseks, kasutades tehnoloogiat SPLENDID™ Video Intelligence.

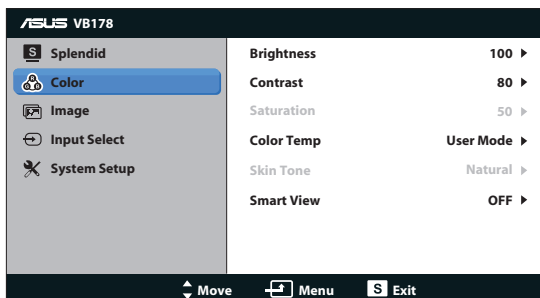
- **Standard Mode (Režiim Standardne):** parim valik dokumentide redigeerimiseks, kasutades tehnoloogiat SPLENDID™ Video Intelligence.
- **Theater Mode (Režiim Teater):** parim valik filmide vaatamiseks, kasutades tehnoloogiat SPLENDID™ Video Intelligence.
- **Game Mode (Režiim Mängud):** parim valik mängude mängimiseks, kasutades tehnoloogiat SPLENDID™ Video Intelligence.
- **Night View Mode (Režiim Öövaade):** parim valik tumedate stseenidega mängu või filmi jaoks, kasutades tehnoloogiat SPLENDID™ Video Intelligence.
- **sRGB:** See on parim valik fotode ja graafika vaatamiseks arvutitest.



- **Standard Mode (Režiimis Standardne)**, ei ole funktsioonid **Saturation (Küllastus)**, **Skin Tone (Nahatoon)**, **Sharpness (Teravus)** ja **ASCR** kasutaja poolt konfigureeritavad.
- **sRGB**, ei ole funktsioonid **Brightness (Heledus)**, **Contrast (Kontrast)**, **Saturation (Küllastus)**, **Color Temp. (Värvitemperatuur)**, **Skin Tone (Nahatoon)**, ja **ASCR** kasutaja poolt konfigureeritavad.

2. Värv

Valige sellest menüüst kujutise jaoks soovitud värv.



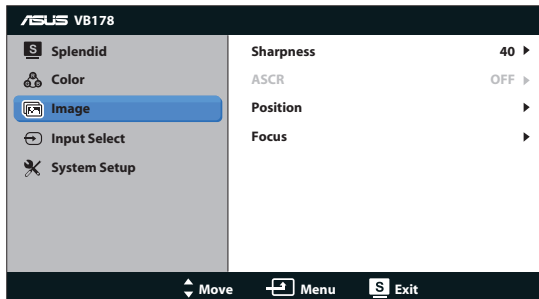
- **Brightness (Heledus):** reguleerimisvahemik on 0 - 100.
- **Contrast (Kontrast):** Reguleerimisvahemik on 0 – 100.
- **Saturation (Küllastus):** Reguleerimisvahemik on 0 – 100.
- **Color Temp. (Värvitemperatuur):** sisaldab kolme värvirežiimi, kaasa arvatud (Cool (Külm), Normal (Normaalne), Warm (Soe)) ja User (Kasutaja).
- **Skin Tone (Nahatoon):** sisaldab kolme värvirežiimi, kaasa arvatud Reddish (Punakas), Natural (Naturaalne) ja Yellowish (Kollakas).
- **Smart View:** Lülitab sisse/välja funktsiooni Smart View.



User Mode (Režiimis Kasutaja) saab kasutaja konfigureerida värve R (Punane), G (Roheline) ja B (Sinine); reguleerimisvahemik on 0 – 100.

3. Pilt

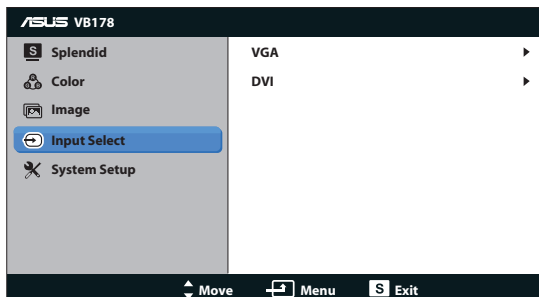
Selle põhifunktsiooni kaudu saate konfigureerida, sharpness (teravust), saturation (küllastatust), ASCR, position (asendit) (ainult VGA) ja focus (fookust) (ainult VGA).



- **Sharpness (Teravus):** reguleerib pildi teravust. Reguleerimisvahemik on 0 – 100.
- **ASCR:** Valige määrang ON (Sees) või OFF (Väljas), et lubada või keelata dünaamilise kontrastsussuhte funktsioon.
- **Position (Asend):** reguleerib kujutise horisontaalset asendit (H-Position) ja vertikaalset asendit (V-Position). Reguleerimisvahemik on 0 – 100 (saadaval ainult VGA sisendiga mudelil).
- **Focus (Fookus):** vähendab pildi müra horisontaal- ja vertikaalreas, reguleerides eraldi faasi (Phase) ja (Clock) taktsagedust. Reguleerimisvahemik on 0 – 100 (saadaval ainult VGA sisendiga mudelil).

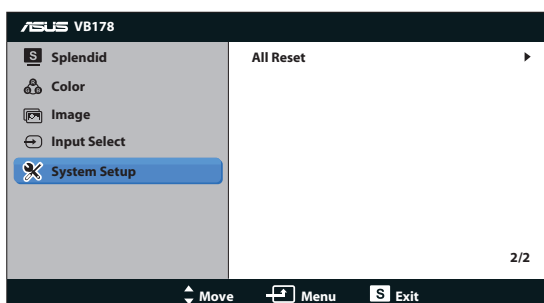
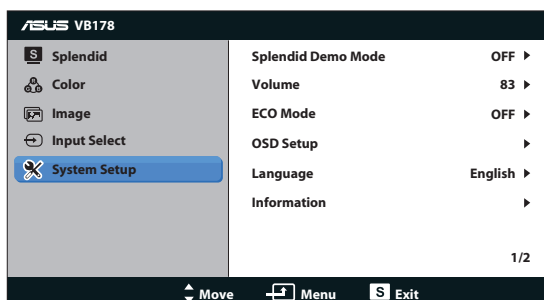
4. Sisendi valik

valib video sisendallika **VGA**, **DVI** (VB178TL/NL, VB198TL/NL).



5. Süsteemi häälestus

Reguleerib süsteemi konfiguratsiooni.






- **Splendid Demo Mode:** aktiveerige demorežiim funktsiooni Splendid jaoks.
- **Helitugevus:** reguleerib kõlarite helitugevust (VB178TL/SL, VB198TL/SL)
- **ECO Mode:** Lülita ECO Mode funktsioon sisse või välja
- **OSD Setup (OSD häälestus):** reguleerib horisontaalset asendit (H-Position), vertikaalset asendit (V-Position), OSD Timeout (OSD ajalõppu), funktsiooni DDC/CI ja OSD ekraani Transparency (Läbipaistvust).
- **Language (Keel):** valib OSD keele. Valida saab English (Inglise), French (Prantsuse), German (Saksa), Spanish (Hispaania), Italian (Itaalia), Dutch (Hollandi), Russian (Vene), Traditional Chinese (Traditsioonilise Hiina), Simplified Chinese (Lihtsustatud Hiina), Japanese (Jaapani) või Korean (Korea) keele.
- **Information (Teave):** Kuvab teabe monitori kohta.
- **All Reset (Lähtesta kõik):** valige määrang “Yes (Jah)”, et taastada tehase vaikesätted.

3.2 Spetsifikatsioonid

Model	VB178TL/NL/ SL/DL	VB198TL/NL/ SL/DL
Ekraani suurus	17" W (43,2 cm)	19" W (48,3 cm)
Max eraldusvõime	SXGA 1280*1024	SXGA 1280*1024
Heledus(tüüpiline)	250cd/m ²	250cd/m ²
Sisemine kontrastsus (tüüpiline)	1000:1	1000:1
Vaatenurk (H/V) (CR≥10)	170°/160°	170°/160°
Värve	16,7 M	16,7 M
Reaktsiooniaeg (tüüpiline)	5ms (Tr+Tf)	5ms (Tr+Tf)
Analoogsisend	Jah	Jah
Digitaalsisend	DVI(VB178TL/NL)	DVI(VB198TL/NL)
Kõlar (sisseehitatud)	1W x 2 (VB178TL/SL)	1W x 2 (VB198TL/SL)
Kalle	-5° ~ +15°	-5° ~ +15°
VESA seinapaigaldus	100 mm x 100 mm	100 mm x 100 mm
Mõõtmed (L x K x S)	379x462x214 mm	413x466x214 mm
Kasti mõõtmed (L x K x S)	559x210x382 mm	565x210x410 mm
Pingevahemik	AC 100~240V(sisseehitatud)	AC 100~240V(sisseehitatud)

3.3 Tõrkeotsing (KKK)

Probleem	Võimalik lahendus
Toite LED indikaator ei ole SEES	<ul style="list-style-type: none"> Vajutage nuppu  kontrollimaks, kas monitor on režiimis ON (SEES). Veenduge, et toitekaabel on monitoriga ja pistikupesaga korralikult ühendatud.
Toite LED indikaator helendab merevaigukollaselt ja ekraanil pole kujutist.	<ul style="list-style-type: none"> Kontrollige, kas monitor ja arvuti on režiimis ON (SEES). Veenduge, et signaalikaabel on monitoriga ja arvutiga korralikult ühendatud. Kontrollige signaalikaablit ja veenduge, et selle kontaktid ei ole muljutud. Ühendage arvuti teise kättesaadava monitoriga, et teha kindlaks, kas arvuti töötab korralikult.
Ekraanikujutis on liiga hele või liiga tume	<ul style="list-style-type: none"> Reguleerige Contrast (Kontrastsuse) ja Brightness (Heleduse) sätteid OSD menüüst.
Ekraanikujutis ei ole korralikult tsentreeritud	<ul style="list-style-type: none"> Vajutage nuppu  kaks sekundit, et kujutist automaatselt reguleerida (ainult VGA sisendiga mudelitel). Reguleerige sätet H-Position või V-Position OSD menüüst (ainult VGA sisendiga mudelitel).
Ekraanikujutis hüpleb või sellel tekib laineline muster	<ul style="list-style-type: none"> Veenduge, et signaalikaabel on korralikult monitoriga ja arvutiga ühendatud. Teisaldage elektriseadmed, mis võivad tekitada häireid.
Ekraanikujutisel on värvidefektid (valge ei paista valgena)	<ul style="list-style-type: none"> Kontrollige signaalikaablit ja veenduge, et selle kontaktid ei ole muljutud. Teostage Reset (lähtestamine) OSD menüüst. Häälestage R/G/B värvisätteid või valige OSD menüüst Color Temperature (Värvitemperatuur).
Ekraanikujutis on hägune või udune	<ul style="list-style-type: none"> Vajutage nuppu  kaks sekundit, et kujutist automaatselt reguleerida (ainult VGA mudelitel). Reguleerige Phase ja Clock sätteid OSD menüüst.
Heli puudub või on nõrk (VB178TL/SL, VB198TL/SL)	<ul style="list-style-type: none"> Veenduge, et audiokaabel on korralikult monitoriga ja arvutiga ühendatud. Reguleerige nii monitori kui ka arvuti helitugevuse sätteid. Veenduge, et arvuti helikaardi draiver on õigesti installitud ja aktiveeritud.

3.4 Toetatud ajastuste loend

Eraldusvõime	V(Hz)	H(KHz)
640x350	70	31.469
640x480	60	31.469
640x480	67	35
640x480	72	37.861
640x480	75	37.5
720x400	70	31.469
800x600	56	35.156
800x600	60	37.879
800x600	72	48.077
800x600	75	46.875
832x624	75	49.725
1024x768	60	48.363
1024x768	70	56.476
1024x768	72	57.7
1024x768	75	60.023
1024x768	75	60.2
1152x864	75	67.5
1152x860	75	68.7
1280x960	60	60
1280x1024	60	63.981
1280x1024	70	74.4
1280x1024	72	77.9
1280x1024	75	79.976