

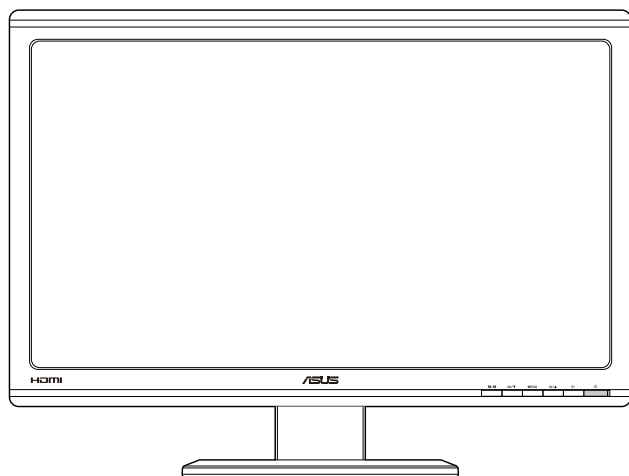


Februarie 2012

VG23AH

Monitor LCD

Ghidul utilizatorului



Cuprins

Note	iii
Informații referitoare la siguranța	iv
Îngrijire și curățare	v
1.1 Bine ați venit!.....	1-1
1.2 Conținut pachet.....	1-1
1.3 Introducere monitor	1-2
1.3.1 Vedere din față	1-2
1.3.2 Vedere din spate	1-4
1.3.3 Experiența efectelor virtuale 3D.....	1-5
2.1 Asamblarea bazei monitorului	2-1
2.2 Reglarea monitorului	2-2
2.3 Detașarea brațului (pentru setul de montare pe perete VESA) 2-3	
3.1 Meniu OSD (On Screen Display - Afisare pe ecran).....	3-1
3.1.1 Modul de configurare	3-1
3.1.2 Introducere funcție OSD	3-2
3.2 Specificații	3-8
3.3 Depanare (FAQ).....	3-10
3.4 Listă de frecvențe acceptate	3-11

Copyright © 2012 ASUSTeK COMPUTER INC. Toate drepturile rezervate.

Nicio parte din acest manual, inclusiv produsele și software-ul descrise în acesta nu poate fi reprodusă, transmisă, transcrisă, păstrată într-un sistem de preluare a informațiilor sau tradusă în orice limbă, indiferent de formă sau de mijloace, cu excepția documentației păstrate de cumpărător cu scopul de copie de rezervă, fără a avea permisiunea scrisă explicită a ASUSTeK COMPUTER INC. ("ASUS").

Garanția sau service-ul produsului nu se va prelungi dacă: (1) produsul este reparat, modificat sau alterat, exceptând cazul în care astfel de reparație, modificare sau alterare este autorizată în scris de ASUS; sau (2) numărul de serie al produsului este șters sau lipsește.

ASUS OFERĂ ACEST MANUAL "CA ATARE", FĂRĂ NICI O GARANȚIE, EXPLICITĂ SAU IMPLICITĂ, INCLUZÂND, DAR FĂRĂ A SE LIMITA LA, GARANȚIILE SAU CONDIȚIILE IMPLICITE PENTRU COMERCIALIZAREA SAU CONFORMITATEA CU UN ANUMIT SCOP. ASUS, DIRECTORII, CADRELE DE CONDUCERE, ANGAJAȚII SAU AGENȚII SĂI NU SUNT RESPONSABILI PENTRU NICIO DAUNĂ INDIRECTĂ, SPECIALĂ, INCIDENTALĂ SAU PE CALE DE CONSECINȚĂ (INCLUSIV DAUNE PENTRU PIERDERE DE PROFIT, PIERDERE DE ACTIVITATE, PIERDERE DE UTILIZARE SAU DATE, ÎNTRERUPEREA ACTIVITĂȚII ȘI ALTELE SIMILARE), CHIAR DACĂ ASUS A FOST AVIZAT DE POSIBILITATEA UNOR ASTFEL DE PAGUBE CARE REIEȘ DIN ORICE DEFECT SAU EROARE A ACESTUI MANUAL SAU PRODUS.

SPECIFICAȚIILE ȘI INFORMAȚIILE DIN ACEST MANUAL SUNT FURNIZATE DOAR CU SCOP INFORMATIV ȘI SÎNTE SUPUSE MODIFICĂRII ÎN ORICE MOMENT FĂRĂ NOTIFICARE ȘI NU TREBUIE ÎNȚEBATE CA OBLIGAȚIE DIN PARTEA ASUS. ASUS NU ÎSI ASUMĂ NICIO RESPONSABILITATE SAU RĂSPUNDERE PENTRU ORICE ERORI SAU ÎNEXACTITĂȚI CARE POT SĂ APARĂ ÎN ACEST MANUAL, INCLUSIV PRODUSELE ȘI SOFTWARE-UL CARE SUNT DESCRISE ÎN ACESTA.

Numele de produse și companii din acest manual pot fi sau nu mărci de comerț înregistrate sau drepturi de autor ale companiilor respective și sunt utilizate doar pentru identificare sau explicație și în beneficiul proprietarilor, fără intenția de a încălca drepturile acestora.

Note

Declarație a Comisiei federale pentru comunicații

Acest dispozitiv respectă Partea 15 a Regulilor FCC. Exploatarea trebuie să îndeplinească următoarelor două condiții:

- Acest dispozitiv nu poate cauza interferențe nocive și
- Acest dispozitiv trebuie să accepte orice interferențe primite, inclusiv interferențele care pot provoca o funcționare nedorită.

Acest echipament a fost testat și s-a constatat că se încadrează în limitele pentru un dispozitiv digital de Clasa B în conformitate cu Partea a 15-a a Reglementărilor FCC. Aceste limite au drept scop asigurarea unei protecții rezonabile împotriva interferenței dăunătoare într-o instalație rezidențială. Acest echipament generează, utilizează și poate radia energie de radiofrecvență și, dacă nu este instalat și utilizat conform instrucțiunilor producătorului, poate produce interferențe dăunătoare comunicațiilor radio. Cu toate acestea, nu există nicio garanție că într-o configurație de instalare specifică nu se vor produce interferențe. Dacă acest echipament cauzează interferențe dăunătoare pentru recepția radio sau TV, care se pot stabili prin oprirea și repornirea echipamentului, utilizatorul este încurajat să încerce corectarea interferențelor prin intermediul uneia sau al mai multora dintre următoarele măsuri:

- Reorientați sau reamplasați antena receptorului.
- Creșteți distanța de separare dintre dispozitiv și receptor.
- Conectați echipamentul la o priză de c.a. dintr-un circuit diferit de cel la care este conectat receptorul.
- Pentru ajutor, consultați dealerul sau un tehnician radio/TV cu experiență.



În calitate de partener Energy Star®, compania noastră a stabilit că acest produs respectă recomandările Energy Star® pentru utilizarea eficientă a energiei.

Declarație a Departamentului canadian de comunicații

Acest dispozitiv digital nu depășește limitele Clasei B pentru emisii de zgomot radio de la dispozitivul digital stabilite în Regulamentele privind interferența radio a Departamentului canadian de comunicații.

Acest dispozitiv digital Clasa B respectă ICES-003 din Canada.

Informații referitoare la siguranța

- Înainte de configurarea monitorului, citiți cu atenție toată documentația care însoțește produsul.
- Pentru a preveni pericolul de incendiu sau de electrocutare, nu expuneți monitorul la ploaie sau umiditate.
- Nu încercați să deschideți carcasa monitorului. Tensiunile înalte periculoase din monitor pot provoca vătămarea corporală gravă.
- Dacă sursa de alimentare s-a stricat, nu încercați să o reparați singuri. Contactați un tehnician de service calificat sau magazinul.
- Înainte de a utiliza produsul, asigurați-vă că toate cablurile sunt conectate corect și cablurile de alimentare nu sunt deteriorate. Dacă detectați orice avarie, contactați imediat dealerul.
- Sloturile și deschiderile de pe spatele sau partea superioară a carcasei sunt prevăzute pentru ventilare. Nu blocați aceste sloturi. Nu plasați acest produs aproape sau deasupra unui radiator sau a unei surse de căldură, cu excepția cazului în care aceasta este ventilată corespunzător.
- Monitorul trebuie operat numai de la tipul de sursă de alimentare indicat pe etichetă. Dacă nu sunteți sigur de tipul de sursă de alimentare al locuinței, consultați dealerul sau compania locală de furnizare a energiei electrice.
- Utilizați ștecărul adecvat care respectă standardul local de putere.
- Nu suprasolicitați prelungitoarele cu prize multiple și cablurile prelungitoare. Suprasolicitarea poate provoca incendiul sau electrocutarea.
- Evitați praful, umiditatea și extremele de temperatură. Nu plasați monitorul într-o zonă în care se poate uda. Amplasați monitorul pe o suprafață stabilă.
- Scoateți ștecherul din priză în timpul furtunilor, când se produc fulgere sau când monitorul nu este utilizat o perioadă lungă de timp. Aceasta va proteja monitorul împotriva deteriorării cauzate de supratensiunea tranzitorie.
- Nu împingeți obiecte și nu vărsați lichid în sloturile de pe carcasa monitorului.
- Pentru a asigura funcționarea satisfăcătoare, utilizați monitorul doar cu computere certificate UL care au prize configurate adecvat, marcate între 100 ~ 240 V c.a.
- Dacă întâmpinați probleme tehnice cu monitorul, contactați un tehnician de service calificat sau magazinul.

Îngrijire și curățare

- Înainte să ridicați sau să mutați monitorul, este bine să deconectați cablurile și cablul de alimentare. Respectați tehnicile de ridicare corecte când poziționați monitorul. Când ridicați sau transportați monitorul, țineți de marginile monitorului. Nu ridicați monitorul de suport sau de cablu.
- Curățirea. Opriți monitorul și deconectați cablul de alimentare. Curățați suprafața monitorului cu o cârpă fără scame, neabrazivă. Petele persistente pot fi îndepărtate cu o cârpă umezită cu o soluție de curățare cu agresivitate medie.
- Evitați utilizarea unei soluții de curățare care conține alcool sau acetonă. Utilizați o soluție de curățare destinată utilizării pentru LCD. Nu pulverizați soluția de curățare direct pe ecran, deoarece aceasta poate picura în monitor și poate cauza electrocutarea.

Următoarele simptome sunt normale pentru monitor:

- Ecranul poate produce scintilații în timpul utilizării inițiale din cauza naturii luminii fluorescente. Opriți și porniți monitorul din nou pentru a vă asigura că scintilația dispare.
- Este posibil ca ecranul să lumineze ușor neuniform, în funcție de modelul de desktop pe care îl utilizați.
- Când aceeași imagine este afișată timp de mai multe ore, pe ecran poate apărea o imagine remanentă după schimbarea imaginii. Ecranul va reveni încet sau puteți să opriți alimentarea pentru câteva ore.
- Când ecranul devine negru sau clipește sau nu mai funcționează, contactați dealerul sau centrul de service pentru reparații. Nu reparați ecranul pe cont propriu!

Convenții utilizate în acest ghid



AVERTIZARE: Informații pentru a preveni vătămarea corporală când încercați să efectuați o acțiune.



ATENȚIE: Informații pentru a preveni deteriorarea componentelor când încercați să efectuați o acțiune.



IMPORTANT: Informații pe care TREBUIE să le respectați pentru a efectua o acțiune.



NOTĂ: Sfaturi și informații suplimentare pentru a ajuta la efectuarea unei acțiuni.

Unde găsiți informații suplimentare

Consultați următoarele surse pentru informații suplimentare și pentru actualizări ale produsului și software-ului.

1. Site-uri ASUS

Site-urile ASUS internaționale oferă informații actualizate despre produsele hardware și software ASUS. Consultați <http://www.asus.com>

2. Documentație opțională

Pachetul produsului dvs. poate include documentație opțională care poate fi adăugată de dealer. Aceste documente nu fac parte din pachetul standard.

1.1 Bine ați venit!

Vă mulțumim pentru achiziționarea monitorului LCD ASUS®!

Cel mai nou monitor LCD cu ecran panoramic de la ASUS oferă un afișaj cu contrast mai mare, mai lat și mai luminos, plus o mulțime de caracteristici care îmbunătățesc experiența de vizualizare.

Cu aceste caracteristici, vă puteți bucura de confortul și de experiența vizuală încântătoare pe care o oferă monitorul!

1.2 Conținut pachet

Verificați dacă în pachet există următoarele articole:

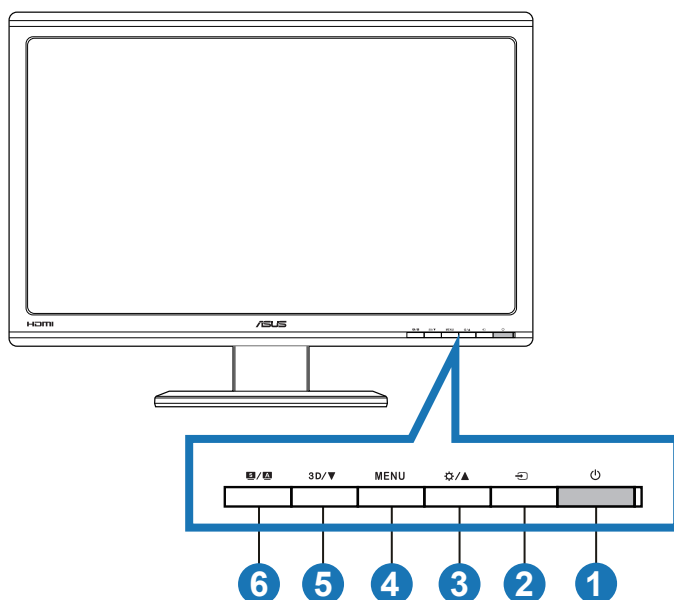
- ✓ Monitor LCD
- ✓ Cablu de alimentare
- ✓ Cablu VGA
- ✓ Cablu DVI
- ✓ Cablu audio de 3,5 mm
- ✓ Ochelari 3D FPR
- ✓ Ghid de pornire rapidă
- ✓ Certificat de garanție



Dacă oricare dintre articolele de mai sus este deteriorat sau lipsește, contactați imedia magazinul.

1.3 Introducere monitor

1.3.1 Vedere din față



1.  Buton de alimentare/Indicator de alimentare:

- Utilizați acest buton pentru a porni și opri monitorul.
- Definiția culorilor indicatorului de alimentare este afișată mai jos.

Stare	Descriere
Albastru	PORNIT
Auriu	Mod așteptare
OPRIT	OPRIT

2.  Buton de selectare sursă:

- Apăsați pe acest buton pentru a selecta sursa de intrare.

3.  Butonul:

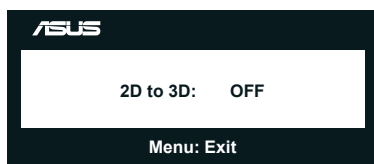
- Apăsați pe acest buton pentru a crește valoarea funcției selectate sau a trece la funcția anterioară.
- Tastă rapidă de luminozitate

4. **MENU** Butonul:

- Apăsați pe acest buton pentru a accesa/a selecta pictograma (funcția) evidențiată în timp ce meniul OSD este activat.
- Ieșiți din meniul OSD cu taste rapide.

5. **3D/▼** Butonul:

- Apăsați pe acest buton pentru a reduce valoarea funcției selectate sau a trece la funcțiile următoare.
- Apăsați pe această tastă rapidă pentru a activa/a dezactiva funcția „**2D to 3D (2D la 3D)**” pentru imagini cu intrare 2D.



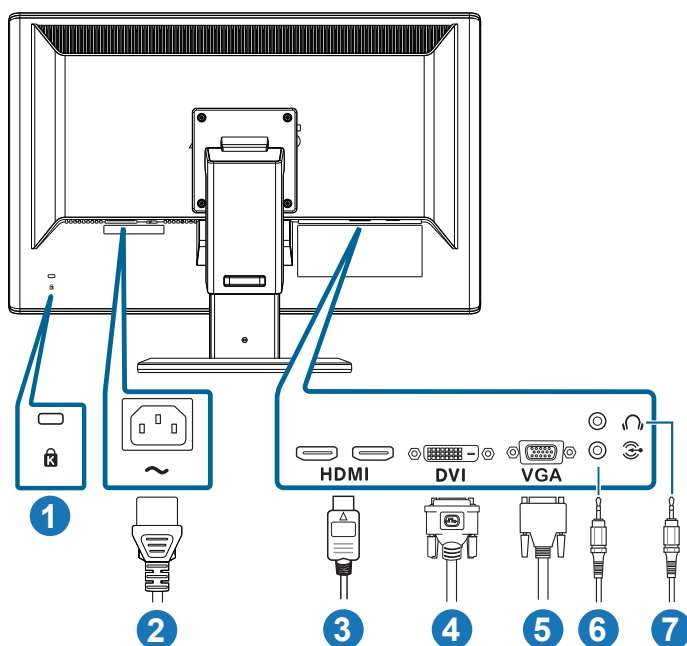
6. Butonul **S/A**:

- Apăsați pe această tastă rapidă pentru a comuta între șase moduri presetate video (**Scenery Mode (Mod peisaj)**, **Standard Mode (Mod standard)**, **Theater Mode (Mod film)**, **Game Mode (Mod joc)**, **Night View Mode (Mod vedere nocturnă)** și **sRGB**) cu tehnologia de inteligență video **SPLENDID™**.
- Ieșiți din meniul OSD sau revine la meniul anterior când meniul OSD este activ.
- Apăsați lung pe acest buton pentru a regla automat monitorul la poziția optimizată, ceasul și faza (numai pentru modul VGA).



Funcțiile de reglare Splendid, Contrast și Luminozitate vor fi dezactivate temporar în timp ce funcția 3D este activată.

1.3.2 Vedere din spate



Conectori din spate

1. Slot de încuietore Kensington.
2. Port de intrare c.a.: Acest port conectează cablul de alimentare.
3. Port Intrare HDMI: Acest port este destinat conectării la un dispozitiv compatibil HDMI (acceptă placă grafică 3D HDMI1.4; player DVD HDMI1.4 și Blu-ray 3D).
4. Port DVI: Acest port cu 24 de pini se utilizează pentru conexiunea de semnal digital DVI-D la PC (Computer personal).
5. Port VGA: Acest port cu 15 pini se utilizează pentru conexiunea VGA la PC.
6. Mufă de intrare audio PC: Această mufă stereo de 3,5 mm este destinată conexiunii audio la PC.
7. Mufă de ieșire căști: Această mufă stereo de 3,5 mm este destinată conexiunii audio la căști.

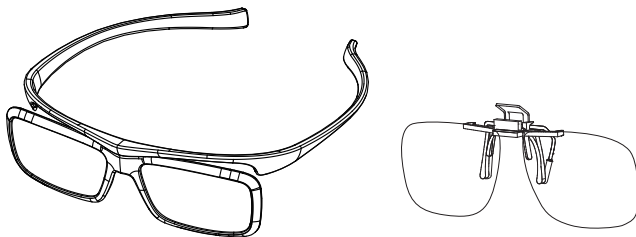


Caracteristica „**2D to 3D (2D la 3D)**” este acceptată prin fiecare port de intrare.

Caracteristica „**Real 3D (3D real)**” este acceptată numai prin portul **HDMI-IN (Intrare HDMI)**.

1.3.3 Experiența efectelor virtuale 3D

Acest monitor este un monitor LCD pregătit pentru Vizualizare 3D care acceptă temporizarea PC-ului până la 1920x1080.



Formatele video acceptate pentru funcția de vizualizare 3D a intrării HDMI sunt „**Side by Side(Half) (Alăturat (pe jumătate))**” și „**Top-and-Bottom (Sus-jos)**”. Consultați Secțiunea 3.4 pentru lista de temporizări acceptate.

Pentru a conecta cablul HDMI

Conectați cu un cablu HDMI la monitor și la computer. Puteți utiliza cablul HDMI numai în cazul în care computerul dispune de o placă grafică cu compatibilitate HDMI integrată sau instalată.

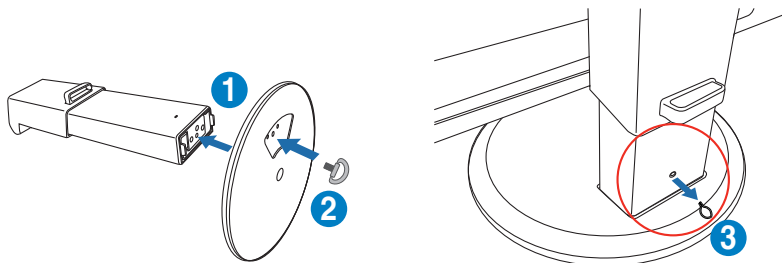


Pentru a accepta funcția Vizualizare 3D, asigurați-vă că s-a conectat corect cablul HDMI la monitor și la placa grafică cu compatibilitate Vizualizare 3D.

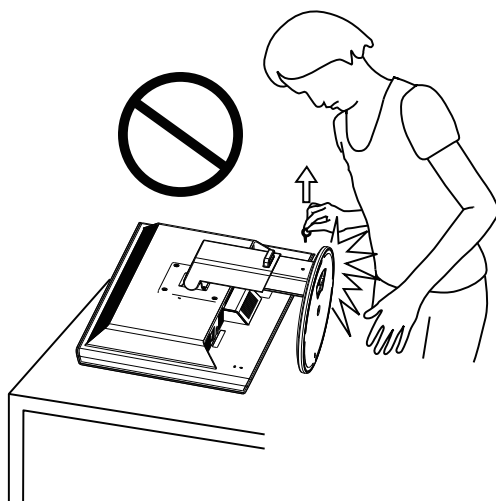
2.1 Asamblarea bazei monitorului

Pentru a asambla baza monitorului:

1. Atașați baza la braț.
2. Fixați cu șurubul pentru a uni baza cu brațul. Puteți strânge ușor șuruburile cu degetele.
3. Scoateți dispozitivul de blocare a reglării înălțimii de pe braț.

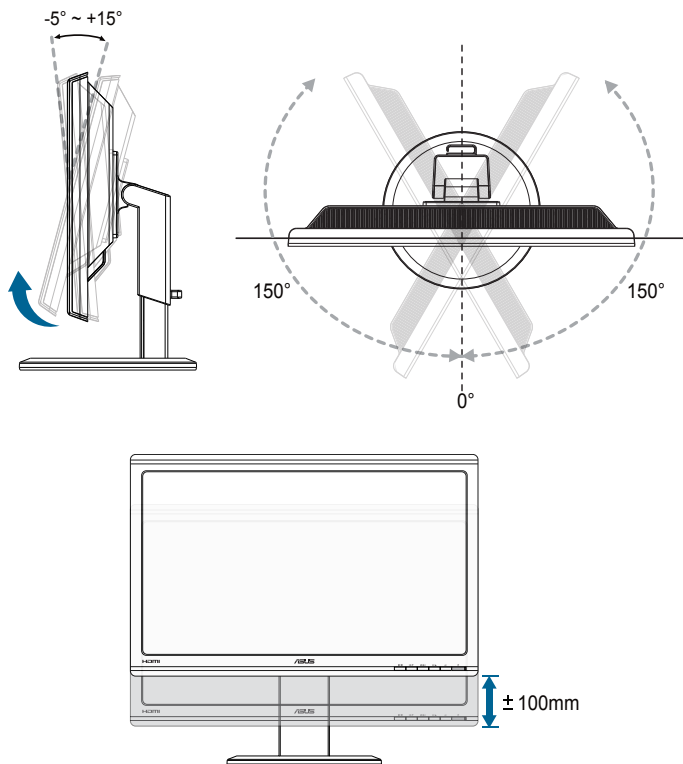


Dispozitivul de blocare a reglării înălțimii nu trebuie scos NICIODATĂ ÎNAINTE de a așeza monitorul VERTICAL pe o masă plană și curată.



2.2 Reglarea monitorului

- Pentru vizualizare optimă, vă recomandăm să priviți fața completă a monitorului, apoi reglați monitorul la unghiul care este cel mai confortabil pentru dvs.
- Țineți baza pentru a preveni căderea monitorului în timpul modificării unghiului acestuia.
- Puteți să înclinați monitorul de la -5° la $+15^{\circ}$, să îl rotiți de la stânga la dreapta cu 150° și să ridicați înălțimea monitorului cu circa 100 mm.



Este normal ca monitorul să tremure ușor în timp ce reglați unghiul de vizualizare.

2.3 Detașarea brațului (pentru setul de montare pe perete VESA)

Brațul detașabil al acestui monitor este proiectat special pentru setul de montare pe perete VESA.

Pentru a detașa brațul:

1. Deconectați cablurile de alimentare și de semnal.
2. Coborâți monitorul la înălțimea minimă și apoi introduceți dispozitivul de blocare a reglării înălțimii.
3. Așezați cu atenție partea frontală a monitorului cu fața în jos pe o masă plană și curată.
4. Utilizați o șurubelniță pentru a scoate cele patru șuruburi de pe braț (Figura 1), iar apoi detașați brațul de pe monitor (Figura 2).



- Vă recomandăm să acoperiți suprafața mesei cu o cârpă moale pentru a preveni deteriorarea monitorului.
- Țineți suportul în timp ce scoateți șuruburile.

Figura 1

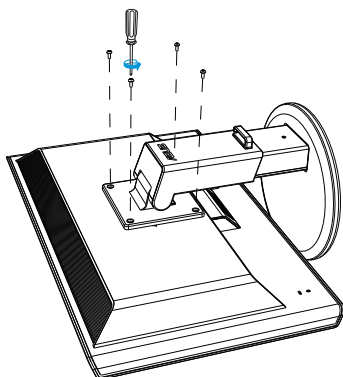
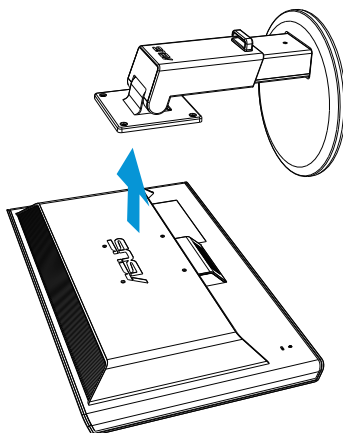


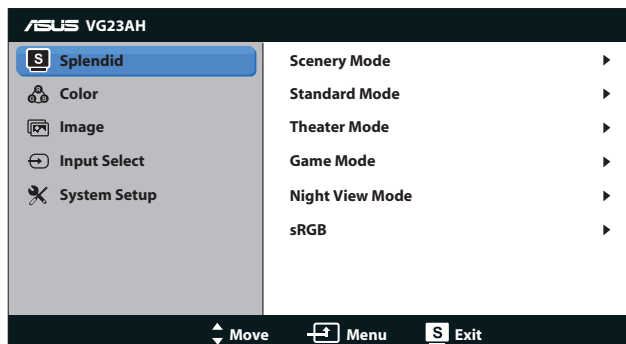
Figura 2



- Setul de montare pe perete VESA (100 x 100 mm) este achiziționat separat.
- Utilizați doar console de montare pe perete certificate UL cu greutatea/sarcina minimă de 28 kg (dimensiune șurub: M4 x 12 mm).

3.1 Meniu OSD (On Screen Display - Afișare pe ecran)

3.1.1 Modul de configurare

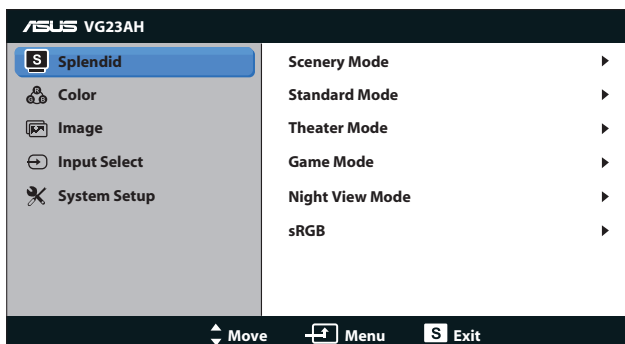


1. Apăsați pe butonul **[MENU]** pentru a activa meniul OSD.
2. Apăsați pe butonul **[⚙/▲]** sau **[3D/▼]** pentru a naviga prin funcții. Evidențiați și activați funcția dorită apăsând pe butonul **[MENU]**. Dacă există un submeniu în funcția selectată, apăsați pe butonul **[⚙/▲]** sau **[3D/▼]** din nou pentru a naviga prin funcțiile submeniuului. Evidențiați și activați funcția dorită din submeniu apăsând pe butonul **[MENU]**.
3. Apăsați pe butonul **[⚙/▲]** sau **[3D/▼]** pentru a modifica setările funcției selectate.
4. Pentru a ieși din meniul OSD, apăsați pe butonul **[S/A]**. Repetați pasul 2 și pasul 3 pentru a regla orice altă funcție.

3.1.2 Introducere funcție OSD

1. Splendid

Această funcție conține șase subfuncții pe care le puteți selecta după cum doriți. Fiecare mod are selecția Resetare, care vă permite să mențineți setarea sau să reveniți la modul presetat.



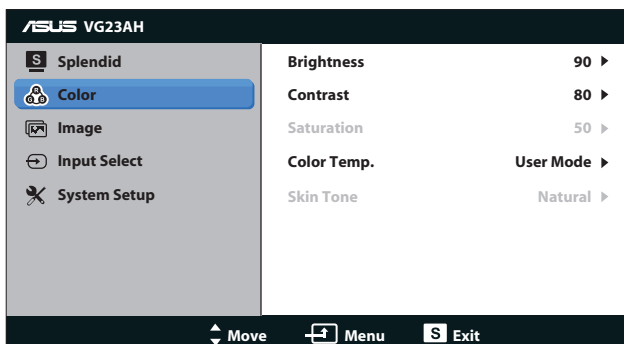
- **Scenery Mode (Mod peisaj):** Cea mai bună alegere pentru afișarea fotografiilor cu peisaje cu funcția de îmbunătățire video SILENDID™.
- **Standard Mode (Mod standard):** Cea mai bună alegere pentru editarea documentelor cu funcția de îmbunătățire video SILENDID™.
- **Theater Mode (Mod film):** Cea mai bună alegere pentru filme cu tehnologia de inteligență video SILENDID™.
- **Game Mode (Mod joc):** Cea mai bună alegere pentru jucarea jocurilor cu funcția de îmbunătățire video SILENDID™.
- **Night View Mode (Mod vedere nocturnă):** Cea mai bună alegere pentru filme sau jocuri cu scene întunecate cu funcția de îmbunătățire video SILENDID™.
- **sRGB Mode (Mod sRGB):** Compatibil cu spațiul de culori sRGB. Modul sRGB este cea mai bună alegere pentru editarea documentelor.



- În modul Standard, funcțiile Saturație și ASCR nu pot fi configurate de utilizator.
- În celelalte moduri, funcția sRGB nu poate fi configurată de utilizator.

2. Color (Culoare)

Setați o setare de culoare dorită din acest meniu.



- **Brightness (Luminozitate):** Intervalul de reglare este de la 0 la 100. Butonul ☼/▲ este o tastă rapidă pentru a activa această funcție.
- **Contrast:** Intervalul de reglare este de la 0 la 100.
- **Saturation (Saturație):** Intervalul de reglare este de la 0 la 100.
- **Color Temp. (Temperatură culoare):** Conține patru moduri de culoare: „Cool (Rece)”, „Normal”, „Warm (Cald)” și „User Mode (Mod utilizator)”.

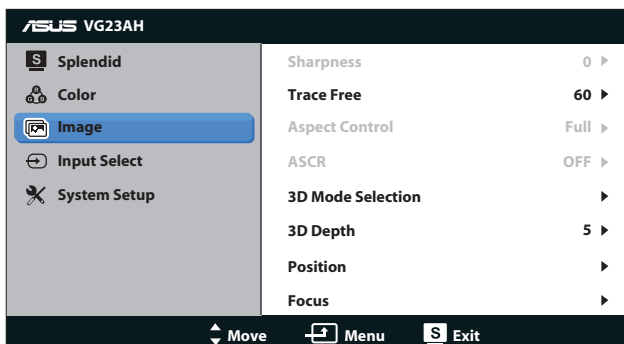


În modul Utilizator pentru Temperatură culoare, culorile R (Roșu), G (Verde) și B (Albastru) pot fi configurate de utilizator; intervalul de reglare este de la 0 la 100.

- **Skin Tone (Nuanță piele):** Conține trei moduri de culoare, inclusiv „Reddish (Tentă roșie)”, „Natural” și „Yellowish (Tentă galbenă)”.

3. Image (Imagine)

Setați setarea asociată imaginii din acest meniu.



- **Sharpness (Claritate):** Reglați claritatea imaginii. Intervalul de reglare este de la **0** la **100**.
- **Trace Free (Fără urme):** Creșteți viteza timpului de răspuns. Intervalul de reglare este de la **0** la **100**.
- **Aspect Control (Control înălțime/lățime):** Reglează raportul de aspect la „4:3”, „Full (Complet)” sau „OverScan (Suprascanare)”. (Raportul „OverScan (Suprascanare)” este disponibil numai pentru intrarea HDMI.)
- **ASCR:** Activați sau dezactivați funcția ASCR (ASUS Smart Contrast Ratio - Raport de contrast inteligent ASUS). (Disponibil numai pentru modul **Scenery (Peisaj)**, **Theater (Teatru)**, **Game (Joc)** și **Night View (Vedere nocturnă)**.)
- **3D Mode Selection (Selectare mod 3D):** Selectați tipul pentru imagini 3D.
 - **Default (Implicit):** Dezactivați funcția „2D to 3D (2D la 3D)”.
 - **2D to 3D (2D la 3D):** Activați funcția „2D to 3D (2D la 3D)” pentru imagini cu intrare 2D (de asemenea, puteți apăsa pe tasta rapidă **3D/▼** pentru a accesa această funcție).
 - **3D Top-and-Bottom (Sus-jos 3D), 3D Side-by-Side (Half (Alăturat 3D (pe jumătate))):** Selectați tipul pentru imagini 3D permise.



-
- Meniul „**3D Mode Selection (Selectare mod 3D)**” este disponibil numai pentru sursa de intrare de tip 2D.
 - Meniul „**3D Top-and-Bottom (Sus-jos 3D)**” și „**3D Side-by-Side (Half (Alăturat 3D (pe jumătate))**” sunt disponibile numai pentru sursa HDMI cu temporizare 720p/1080i/1080p și fără InfoFrame de tip 3D.
-

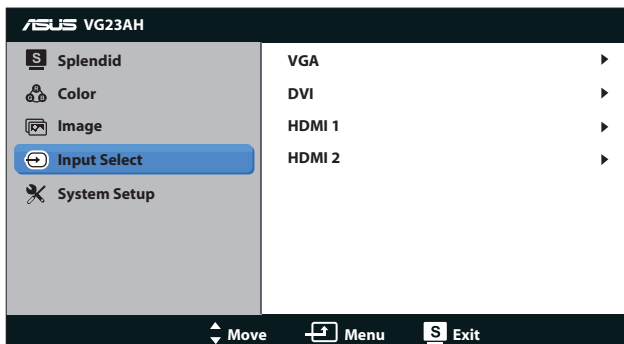
- **3D Depth (Profunzime 3D):** Reglați profunzimea câmpului pentru imagini 3D. Intervalul de reglare este de la **1** la **10**.
- **Position (Pozitie):** Reglați poziția orizontală (Pozitie orizontală) și poziția verticală (Pozitie verticală) a imaginii. Intervalul de reglare este de la **0** la **100**. (Disponibilă numai pentru intrarea VGA.)
- **Focus (Focalizare):** Reduceți zgomotul liniilor orizontale și zgomotul liniilor verticale ale imaginii prin reglarea opțiunilor (Fază) și (Ceas) în mod separat. Intervalul de reglare este de la **0** la **100**. (Disponibilă numai pentru intrarea VGA.)



-
- Fază reglează faza semnalului ceasului de pixeli. Cu o reglare de fază incorectă, ecranul afișează anomalii orizontale.
 - Ceas (frecvență de pixeli) controlează numărul de pixeli scanați de o explorare orizontală. Dacă frecvența nu este corectă, ecranul afișează dungi verticale, iar imaginea nu este proporțională.
-

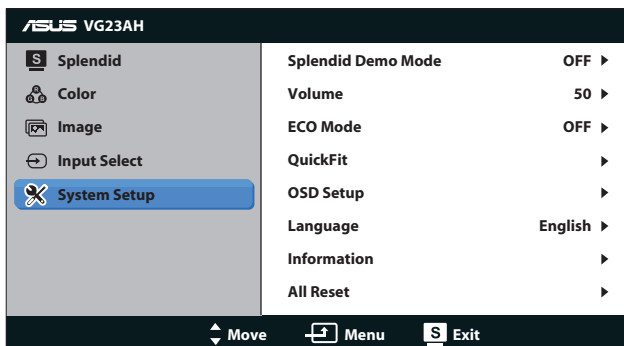
4. Input Select (Selectare intrare)

Selecționați sursa de intrare dintre „VGA”, „DVI”, „HDMI 1” sau „HDMI 2”.



5. System Setup (Configurare sistem)

Reglează configurația sistemului.

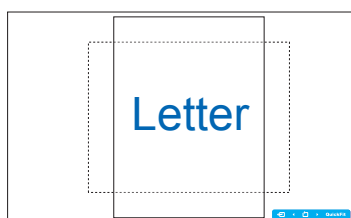


- **Modul Splendid Demo (Splendid demonstrativ):** Scindează ecranul în două pentru o comparație a modurilor Splendid. (Disponibil numai pentru modul **Scenery (Peisaj)**, modul **Theater (Teatru)**, modul **Game (Joc)** și modul **Night View (Vedere nocturnă)**.)
- **Volume (Volum):** Reglează nivelul volumului de ieșire al difuzorului și căștilor. Intervalul de reglare este de la **0** la **100**.
- **Modul ECO (ECO):** Activează modul ecologic pentru economisirea energiei. (Este posibil ca unele nuanțe de gri să nu poată fi distinse dacă ECO este Pornit. Luminozitatea sa este mai scăzută ca în cazul setării raportului de contrast la 100.)
- **QuickFit (Potrivire rapidă):** Conține trei modele: (1) Model grilă, (2) Dimensiune hârtie, (3) Dimensiune fotografie.

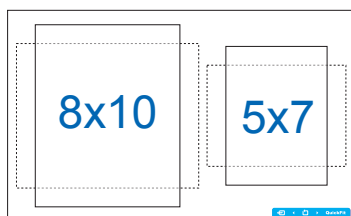
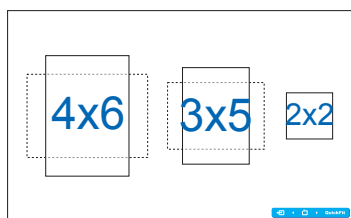
1. Model grilă: Permite designerilor și utilizatorilor să organizeze conținutul și aspectul pe o pagină și să obțină un aspect și un stil consistente.



2. Dimensiune hârtie: Permite utilizatorilor să vizualizeze documentele la dimensiune reală pe ecran.



3. Dimensiune fotografie: Permite fotografiilor și altor utilizatori să vizualizeze și să editeze cu exactitate fotografiile la dimensiune reală pe ecran.



- **OSD Setup (Configurare OSD):**
 - **H-Position (Pozitie orizontala) / V-Position (Pozitie verticala):** Regleaza pozitia orizontala (H-Position - Pozitie orizontala) sau pozitia verticala (V-Position - Pozitie verticala) a meniului OSD de la **0** la **100**.
 - **OSD Timeout (Expirare timp OSD):** Regleaza perioada de expirare pentru meniul OSD de la **10** la **120** de secunde.
 - **DDC/CI:** Activeaza sau dezactiveaza functia DDC/CI.
 - **Transparency (Transparență):** Regleaza fundalul meniului OSD de la opac la transparent.
- **Language (Limba):** Există 10 limbi pentru selectare, inclusiv „English (Engleză)”, „French (Franceză)”, „German (Germană)”, „Spanish (Spaniolă)”, „Italian (Italiană)”, „Dutch (Olandeză)”, „Russian (Rusă)”, „Traditional Chinese (Chineză tradițională)”, „Simplified Chinese (Chineză simplificată)” și „Japanese (Japoneză)”.
- **Information (Informații):** Afișează informațiile referitoare la monitor.
- **All Reset (Resetare completă):** Selectați „Yes (Da)” pentru a restabili setările implicite.


3.2 Specificații

Tip panou	LCD TFT
Dimensiune panou	23" L (58,4cm)
Saturație culori (NTSC)	≥ 72% (sRGB)
Rezoluție reală	1920 x 1080
Full HD (HD complet) 1080P	Da
Distanță între pixeli	0,2652 mm
Luminozitate (Tipic)	250 cd/m ²
Raport contrast (tipic)	≥ 1000:1
ASCR (ASUS Smart Contrast Ratio - Raport inteligent de contrast ASUS)	≥ 80.000.000:1 (cu funcția ASCR activată)
Unghi de vizualizare (H/V) CR ≥ 10	178° (H)/178° (V)
Culori afișaj	≥ 16,7 M
Timp de răspuns	≤ 5 ms (gri la gri)
Tehnologie Trace Free (Fără urme)	Da
Tehnologie de inteligență video SPLENDID™	Da
Selectare SPLENDID™	6 moduri prestabilite video (prin tastă rapidă)
Selectare nuanță piele	3 moduri
Selectie temperatură de culoare	4 moduri (9300K/7500K/6500K /Mod utilizator)
HDCP	Da
Difuzor stereo	3 W x 2 stereo, RMS
Tastă rapidă Auto Adjustment (Reglare automată)	Da
Tastă rapidă Brightness Adjustment (Reglare luminozitate)	Da
Tastă rapidă Input Selection (Selectare intrare)	Da
Tastă rapidă 2D-to-3D (2D la 3D)	Da
Intrare PC	DVI, D-Sub
Intrare audio PC	Da (mini-mufă de 3,5 mm)
Intrare video	HDMI 1.4 (compatibilitate Blu-ray 3D)
Intrare audio AV	HDMI 1.4
Mufă căști	Da (mini-mufă de 3,5 mm)
Culori carcasă	Negru
LED alimentare	Albastru (pornit)/Portocaliu (Standby)
Înclinare	+15° ~ -5°

Rotire	+150° ~ -150°
Reglare înălțime	100 mm
Montare pe perete VESA	100 x 100 mm
Încuietoare Kensington	Da
Tensiune de intrare c.a.	C.a.: 100 ~ 240 V
Consum energie	Pornire: < 50 W (max.) Energy Star: < 37,25 W Standby: < 1 W (tipic) Alimentare oprită: < 1 W
Temperatură (în stare de funcționare)	0°C ~ +35°C
Temperatură (în stare de nefuncționare)	-20°C ~ +60°C
Dimensiune (L x Î x A)	550 x 420 x 250 mm (dispozitiv) 625 x 232 x 483 mm (pachet)
Greutate (aprox.)	6,5 kg (net); 9,7 kg (brut)
Certificate de conformitate	Energy Star 5.0, UL/cUL, CB, CE, ErP, FCC, CCC, BSMI, Gost-R, C-Tick, VCCI, J-MOSS, PSE, RoHS, WEEE, Windows 7 WHQL, Green ASUS

*Specificațiile pot fi modificate fără înștiințare.

3.3 Depanare (FAQ)

Problemă	Soluție posibilă
LED-ul de alimentare nu este PORNIT	<ul style="list-style-type: none"> • Apăsați butonul  pentru a verifica dacă monitorul este în modul PORNIT. • Verificați conectarea corectă a cablului de alimentare la monitor și la priza electrică.
LED-ul de alimentare se aprinde auriu și nu există imagine pe ecran	<ul style="list-style-type: none"> • Verificați dacă monitorul și computerul sunt în mod PORNIT. • Asigurați conectarea corectă a cablului de semnal între monitor și computer. • Verificați cablul de semnal și asigurați-vă că niciunul dintre pini nu este îndoit. • Conectați computerul cu alt monitor disponibil pentru a verifica dacă computerul funcționează corect.
Imaginea de pe ecran este prea deschisă sau prea închisă	<ul style="list-style-type: none"> • Reglați setările Contrast și Luminositate din OSD.
Imaginea de pe ecran oscilează sau un model de undă este prezent în imagine	<ul style="list-style-type: none"> • Asigurați conectarea corectă a cablului de semnal între monitor și computer. • Mutați dispozitivele electrice care pot cauza interferență electrică.
Imaginea ecranului are defecte de culoare (albul nu arată alb)	<ul style="list-style-type: none"> • Verificați cablul de semnal și asigurați-vă că niciunul dintre pini nu este îndoit. • Executați Reinițializare totală prin intermediul meniului OSD. • Reglați setările de culoare R/G/B sau selectați Temperatură culori prin OSD.
Funcția 3D nu funcționează corespunzător	<ul style="list-style-type: none"> • Pentru „2D to 3D (2D la 3D)”: Apăsați pe tasta rapidă „2D to 3D (2D la 3D)” [3D/▼] pentru a activa această funcție dacă imaginea de intrare este 2D. Reglați „3D Depth (Profundime 3D)” în meniul OSD pentru a regla performanțele 3D. Asigurați-vă că se utilizează ochelari 3D pentru acest monitor. • Pentru Real 3D (3D real): Asigurați-vă că sursa de intrare este HDMI și cablul este conectat. DVI și VGA nu sunt acceptate pentru funcția Real 3D (3D real). • Asigurați-vă că placa grafică sau playerul DVD acceptă HDMI 1.4. • Asigurați-vă că se utilizează ochelari 3D pentru acest monitor. • Asigurați-vă că pe computer a fost instalat sistemul de operare Microsoft® Windows Vista sau Windows 7 și o aplicație de player media 3D.

3.4 Listă de frecvențe acceptate

Rezoluție	Rată de reîmprospătare	Orizontală
640x480	60Hz	31,469KHz
640x480	67Hz	35KHz
640x480	75Hz	37,5KHz
720x400	70Hz	31,469KHz
720x400	85Hz	37,927KHz
800 x 600	56Hz	35,156KHz
800 x 600	60Hz	37,879KHz
800 x 600	72Hz	48,077KHz
800 x 600	75Hz	46,875KHz
832x624	75Hz	49,725KHz
848x480	60Hz	31,02KHz
1024 x 768	60Hz	48,363KHz
1024 x 768	70Hz	56,476KHz
1024 x 768	75Hz	60,023KHz
1152 x 864	75Hz	67,5KHz
1280 x 960	60Hz	60KHz
1280 x 1024	60Hz	63,981KHz
1280 x 1024	75Hz	79,976KHz
1440 x 900	60Hz	55,935KHz
1440 x 900	75Hz	70,635KHz
1680 x 1050	60Hz	65,29KHz
1920x1080	60Hz	67,5KHz
1280x720	60Hz	44,444KHz
1280x720	60Hz	44,772KHz
1280x720	75Hz	56,456KHz
1280x768	60Hz	47,396KHz
1280x800	60Hz	49,306KHz
1280x800	60Hz	49,702KHz
1280x800	75Hz	62,795KHz
1366 x 768	60Hz	47,712KHz
1440 x 900	60Hz	55,469KHz
1680 x 1050	60Hz	64,674KHz
1920x1080	60Hz	66,587KHz
640x480P (HDMI)	59,94 / 60Hz	31,469KHz / 31,5KHz

Rezoluție	Rată de reîmprospătare	Orizontală
720x480P (HDMI)	59,94 / 60Hz	31,469KHz / 31,5KHz
720x576P (HDMI)	50Hz	31,25KHz
1280x720P (HDMI)	50Hz	37,5KHz
1280x720P (HDMI)	59,94 / 60Hz	44,955KHz / 45KHz
1440x480P (HDMI)	59,94 / 60Hz	31,469KHz / 31,5KHz
1440x576P (HDMI)	50Hz	31,25KHz
1920x1080i (HDMI)	50Hz	28,125KHz
1920x1080i (HDMI)	59,94 / 60Hz	33,716KHz / 33,75KHz
1920x1080P (HDMI)	50Hz	56,25KHz
1920x1080P (HDMI)	59,94 / 60Hz	67,433 KHz / 67,5 KHz

Moduri de afișare 3D, lista de temporizări principale (numai intrare HDMI)

Rezoluție	Format video 3D	Orizontală
1280x720P 50 Hz	Alăturat (pe jumătate)	37,5KHz
1280x720P 59,94/60 Hz	Sus-jos	44,955KHz
1920x1080i 50 Hz	Alăturat (pe jumătate)	28,125KHz
1920x1080i 59,94/60 Hz	Sus-jos	33,716KHz / 33,75KHz
1920x1080P 50 Hz	Alăturat (pe jumătate)	56,25KHz
1920x1080P 59,94/60 Hz	Sus-jos	67,433KHz / 67,5 KHz
1920x1080P 23,98/24Hz	Alăturat (pe jumătate) Sus-jos	67,433KHz / 67,5 KHz